



RELATÓRIO ANUAL DE  
**SUSTENTABILIDADE**  
**2022**



# SUMÁRIO

## 03 - APRESENTAÇÃO

- 04 - Sobre o Relatório
- 05 - Materialidade
- 07 - Mensagem dos Presidentes

## 09 - A VITRU EDUCAÇÃO

- 19 - Engajamento de *stakeholders*
- 21 - A Vitru Educação em Números
- 22 - Prêmios e Reconhecimentos
- 23 - Participação em Associações

## 24 - MODELO DE ENSINO

- 30 - Empregabilidade e Empreendedorismo
- 32 - Inovação e Tecnologia

## 34 - GOVERNANÇA CORPORATIVA

- 37 - Ética e *Compliance*
- 41 - Gestão de Riscos
- 42 - Segurança da Informação

## 43 - NOSSA GENTE

- 45 - Desenvolvimento Profissional
- 51 - Saúde, Bem-estar e Segurança

## 56 - IMPACTO SOCIAL

- 58 - Comunidade
- 61 - Diversidade e Inclusão

## 64 - MEIO AMBIENTE

## 68 - DESEMPENHO ECONÔMICO-FINANCEIRO

## 71 - SUMÁRIO DE CONTEÚDO DA GRI E SASB

## 80 - INFORMAÇÕES CORPORATIVAS



# APRESENTAÇÃO

**NESTE CAPÍTULO:**

Sobre o Relatório

Materialidade

Mensagem dos Presidentes



# Sobre O RELATÓRIO

GRI 2-3

**Neste terceiro Relatório Anual de Sustentabilidade, a Vitru Educação celebra o início de um novo momento da Companhia por meio da combinação de negócios com a UniCesumar (Centro de Ensino Superior de Maringá).**

A estruturação do documento obedece à priorização dos tópicos ambientais, sociais e de governança, por meio de um novo processo de materialidade (leia mais a seguir). Reúne projetos, iniciativas e resultados que foram destaque em 2022, com prioridade para os temas selecionados em uma nova matriz de materialidade elaborada no mesmo ano, de acordo com o momento da Companhia e as melhores práticas de mercado.

A publicação apresenta os fatos mais relevantes da gestão focada no desenvolvimento sustentável no período de 1º de janeiro a 31 de dezembro de 2022. Seguindo as diretrizes e indicadores da Global Reporting Initiative (GRI) 2021, referência mundial para os relatos de desempenho corporativo, e da Sustainability Accounting Standards Board (SASB), o relato aborda informações de interesse de acionistas, colaboradores, docentes, alunos, fornecedores, comunidades e demais públicos de relacionamento.



Dúvidas, críticas e sugestões podem ser encaminhadas para

[IR@VITRU.COM.BR](mailto:IR@VITRU.COM.BR)



## Materialidade GRI 3-1

Desde seu primeiro relato, em 2020, a Vitru Educação atende ao que é recomendado pelas Normas GRI, promovendo processos de consulta e engajamento de públicos a fim de mapear tópicos ambientais, sociais, econômicos e de governança mais pertinentes ao segmento educacional.

Em 2022, como parte de um processo mais amplo de ambição ESG (Environmental, Social, Governance) da Companhia e novo cenário mediante a combinação de negócios, foi realizado um novo processo de materialidade, com suporte de consultoria especializada, envolvendo:

# 1.190

## FEEDBACKS

**Análise da cadeia de valor:** avaliação dos pontos críticos das atividades e de impactos diretos e indiretos a fornecedores, parceiros e alunos;

**Desenvolvimento de indicadores:** para avaliar e medir impactos ambientais, sociais e econômicos;

**Consulta a stakeholders:** ouvir perspectivas e preocupações de públicos envolvidos nas atividades da empresa;

**Acompanhamento regulatório:** para garantir práticas que estejam de acordo com os padrões de desempenho ambiental, social e econômico.

A priorização dos temas materiais foi realizada por meio de 14 entrevistas com a liderança (conselheiros e executivos) e pesquisa junto aos demais *stakeholders* (docentes, tutores, colaboradores, parceiros, fornecedores, analistas, instituições financeiras, analistas e investidores), resultando no recebimento de 1.190 *feedbacks*. Os alunos foram consultados, mas, devido à baixa adesão, não foram considerados na elaboração da matriz de materialidade. A inclusão de alunos faz parte da política de melhoria contínua da Companhia para os próximos processos. GRI 3-1

A seleção dos impactos priorizou os seguintes pontos:



### Relevância para os stakeholders

Identificação das preocupações mais importantes e priorização dos impactos relevantes para essas partes.

### Gravidade dos impactos

Avaliação, incluindo sua escala, duração e intensidade, e priorização dos impactos mais graves.

### Risco de materialidade

Avaliação do risco de impactos importantes e materiais para a empresa, seus *stakeholders* e o meio ambiente, e priorização dos impactos com maior risco de materialidade.

### Importância para os objetivos da empresa

Identificação de como os impactos se relacionam com os objetivos estratégicos da empresa e priorização dos impactos mais importantes para o alcance desses objetivos.

### Oportunidades de melhoria

Identificação de oportunidades para melhorar o desempenho da empresa em relação a impactos positivos e negativos, e priorização das áreas com maior potencial de melhoria.

## Impactos identificados

GRI 3-1

### Economia

Encerramento de instituições de ensino (tradicionais);  
Desemprego em setores ligados à educação tradicional;  
Desigualdade no acesso à tecnologia e à educação digital.



Aumento da eficiência e da produtividade;  
Ampliação do acesso à educação, empregabilidade e desenvolvimento de conteúdo educacional;  
Aumento da competitividade.

### Meio Ambiente

Aumento do consumo de energia e emissões de carbono na produção e uso de tecnologias digitais e descarte inadequado de equipamentos eletrônicos.



Redução de emissões de carbono pelo uso de tecnologias digitais, sem deslocamentos físicos;  
Diminuição do uso de papel e materiais de impressão.

### Pessoas

Discriminação baseada em características sociais e tecnológicas;  
Sobrecarga mental e física devido ao uso excessivo de tecnologias digitais;  
Aumento da desigualdade no acesso à tecnologia e educação.



Aumento da acessibilidade à educação;  
Possibilidade de aprendizado a qualquer hora e lugar;  
Aumento da diversidade e inclusão e desenvolvimento de competências digitais.

### Direitos Humanos

Riscos à privacidade, com monitoramento e controle dos usuários.



Aumento da liberdade de expressão e acesso à informação;  
Promoção da igualdade de oportunidades.

A consolidação dos temas levou em consideração aqueles priorizados pela liderança e pelos *stakeholders*; a gravidade dos impactos; o risco de materialidade; os objetivos estratégicos da Companhia e as oportunidades de melhoria.



## Mensagem dos Presidentes

GRI 2-11, 2-22

O ano de 2022 marcou a conclusão da combinação de negócios entre a Vitru e a UniCesumar. Duas empresas disruptivas em suas propostas, e com ótimo desempenho no mercado, estão agora unidas para oferecer o que há de mais moderno em educação.

Quem ganha são os estudantes de todas as regiões brasileiras, que podem contar com uma ampla gama de cursos de alta qualidade acadêmica, oferecidos a preços acessíveis e em um formato flexível, mais adequado às suas realidades econômica, social e geográfica.

É o início de uma nova etapa da jornada da Vitru Educação pela democratização do acesso à educação. Com a combinação de negócios, os 2.170 polos de ensino a distância da Companhia estão presentes em todas as regiões brasileiras. Inclusive, em áreas onde os estudantes dificilmente teriam acesso à educação de nível superior se não fosse pelas oportunidades oferecidas pela Vitru Educação.


Juntas, UniCesumar e Uniasselvi fecharam o ano de 2022 com 768 mil alunos no total, tornando a Vitru Educação uma das maiores instituições de EAD do Brasil. São dados expressivos, mas nem de longe suficientes para representar a dimensão do trabalho envolvido. Para além de números robustos, é preciso investir em tecnologia, garantir boas condições de trabalho aos colaboradores e aprimorar o currículo acadêmico. Tudo o que a Vitru Educação também fez em 2022.

Com visões de mundo e objetivos semelhantes, Uniasselvi e UniCesumar foram além de uma combinação, como normalmente o processo é entendido. Os principais pontos da cultura interna de cada instituição foram preservados. Seus diferenciais, valorizados e reforçados. Suas diferenças, realinhadas. Tudo para que possam atuar em sinergia e com a excelência que sempre foi a marca das duas instituições.


Como se desenvolve uma companhia líder de mercado? Algumas respostas certamente se aplicam a quase todas as empresas. No segmento da

educação, porém, são muitos e diversos os desafios que uma empresa precisa enfrentar e superar para alcançar seus objetivos.

Em 2022, a Vitru Educação se consolidou nesta honrosa colocação. A combinação de negócios com a UniCesumar expandiu a capilaridade da empresa em território nacional. Abriu novas portas para que sua metodologia chegasse a estudantes de todo o país. Mas de que forma queremos que isso aconteça?



**É o início de uma nova etapa da jornada da Vitru Educação pela democratização do acesso à educação.**





Pedro Graça - Co-CEO

William Matos - Co-CEO



Sem dúvida, não estamos falando apenas de quantidade. Em um país com tantas desigualdades como o Brasil, a qualidade do ensino e sua acessibilidade precisam, necessariamente, alinhar a balança dos objetivos de uma instituição de ensino. A Vitru Educação sempre esteve ciente dessa responsabilidade. Não basta lançar novos cursos, eles precisam ter qualidade reconhecida. Não basta ofertar o modelo EAD, é preciso empregá-lo de modo a engajar os estudantes. Não basta se apresentar como uma instituição moderna, é necessário que alunos, professores e tutores contem com o que há de mais avançado em tecnologia.

Pois o ano de 2022 mostrou, mais uma vez, que a Vitru Educação está permanentemente atenta a todas essas questões. Em meio a um processo robusto e exigente como o da combinação de negócios, a empresa seguiu lançando novos cursos, investindo em soluções tecnológicas e aprimorando tudo aquilo que diz respeito à melhor experiência de alunos e colaboradores.

Em maio de 2023, anunciamos uma nova fase de transição: Pedro Graça deixará suas funções executivas na Vitru Educação em até seis meses e passará a ocupar uma cadeira no Conselho de Administração, enquanto William Matos assumirá o cargo de CEO único da Companhia.

A união da *expertise* desses renomados executivos em nossa liderança se traduziu em métricas financeiras e operacionais sólidas, como o aumento de 109% da receita líquida em 2022, na comparação com o ano anterior. A base de alunos foi ampliada em 110%. O número de polos chegou a 2.170, considerando os efeitos da combinação de negócios que se concretizou em maio de 2022 e o crescimento orgânico que tivemos. São números para nos orgulharmos, mas sobretudo para seguirmos nos perguntando: como seguiremos sendo referência, mantendo nossa qualidade e competitividade, naquele futuro em que o acesso ao ensino deve ser cada vez mais democratizado e inovador?

**Pedro Graça e William Matos**  
Co-CEOs da Vitru Educação






# A VITRU EDUCAÇÃO

## NESTE CAPÍTULO:

- Engajamento de *stakeholders*
- A Vitru Educação em Números
- Prêmios e Reconhecimentos
- Participação em Associações

# Vitru EDUCAÇÃO

GRI 2-1, 2-6, 2-23, 2-24

Grupo líder de ensino superior privado a distância no Brasil, a *holding* Vitru Limited, empresa de capital aberto desde 2020, com ações negociadas na bolsa americana de tecnologia Nasdaq (VTRU), por meio de suas subsidiárias, está presente em 1.340 municípios do Brasil oferecendo ensino digital e cursos de graduação presencial, inclusive Medicina, cumprindo sua missão de democratizar o acesso à educação no Brasil. Por intermédio das instituições de ensino superior Uniasselvi (Sociedade Leonardo da Vinci) e UniCesumar (Centro de Ensino Superior de Maringá), a Companhia oferece mais de 700 cursos com um portfólio composto por Cursos Técnicos e Profissionalizantes, Cursos de Graduação EAD (Bacharelado, Licenciatura e Tecnólogos), Graduação Presencial (Bacharelado, Licenciatura e Tecnólogos) e Pós-Graduação. A unidade de graduação a distância responde pela maior parte da receita líquida anual da Companhia, com 76% do total, impulsionada por um posicionamento diferenciado e proposta de valor aos alunos. [GRI 2-2](#)

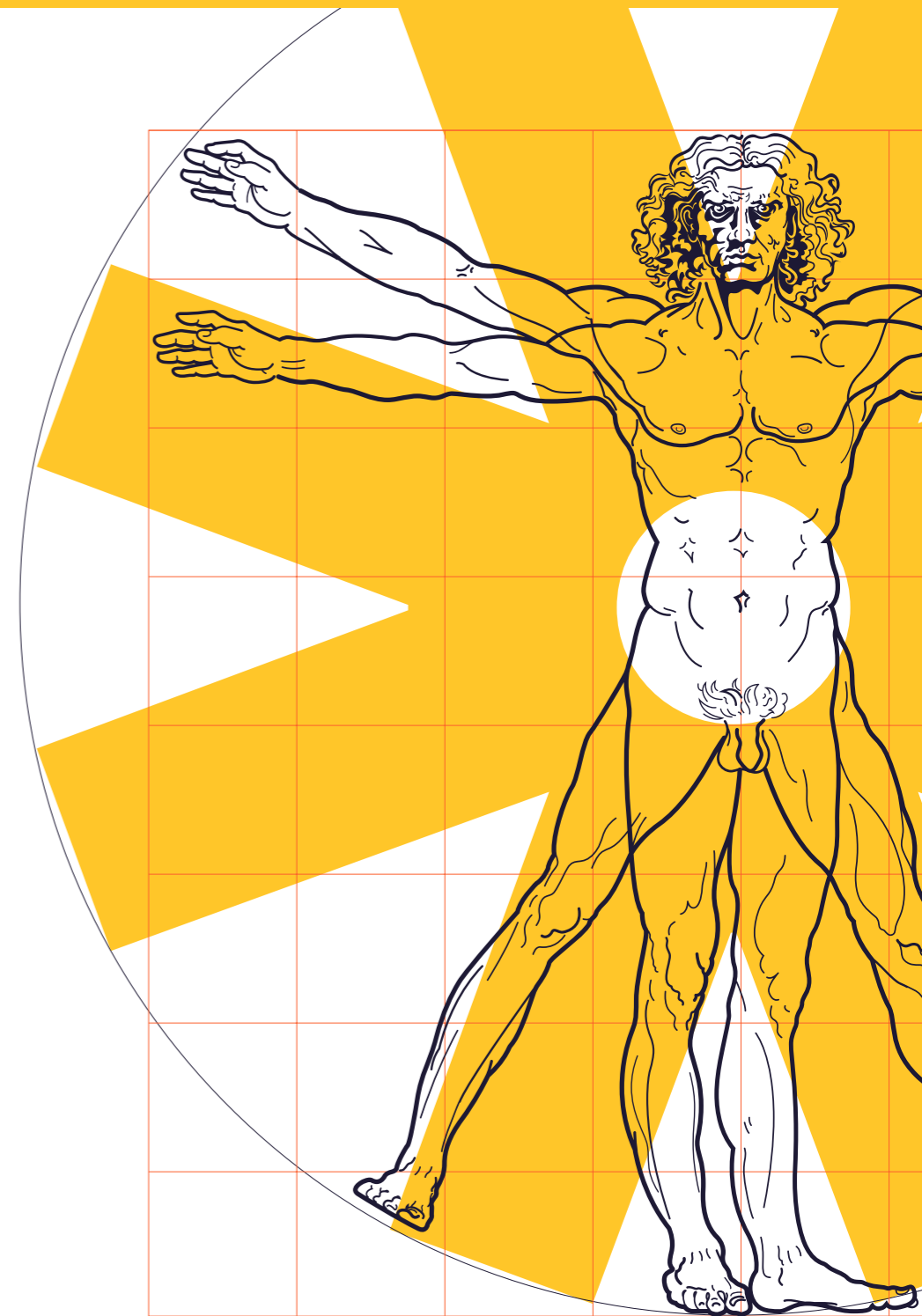


# + de 700 CURSOS

Cursos Técnicos e Profissionalizantes, Graduação EAD (Bacharelado, Licenciatura e Tecnólogos), Graduação Presencial (Bacharelado, Licenciatura e Tecnólogos) e Pós-Graduação.

A Vitru Educação, com sede em Santa Catarina, tem como missão democratizar o acesso ao ensino superior no Brasil e capacitar cada aluno a criar sua própria história de sucesso, levando educação a regiões que carecem dessa oportunidade.

A Vitru Educação nasce da história da Uniasselvi, fundada em 1997. A marca da empresa é inspirada em uma das obras mais importantes de Leonardo da Vinci - O Homem Vitruviano -, que teve um impacto significativo em diversas áreas do conhecimento humano, moldando o futuro da humanidade. Além disso, o nome "Vitru" remete ao vidro, simbolizando a transparência nas relações com os *stakeholders* da Companhia.



A Vitru Educação tem o seu modelo acadêmico reconhecido por indicadores de qualidade avaliados e divulgados pelo MEC, como:

### Conceito Institucional (CI)

Indicador de qualidade para instituições de ensino superior medido e divulgado pelo MEC, por meio de avaliações presenciais que contemplam disciplinas da organização educacional, como planejamento e desenvolvimento institucional, acadêmico e de gestão. Na última avaliação, realizada em 2019, a pontuação do CI foi de cinco pontos, em cinco possíveis, para ambas, Uniasselvi e UniCesumar.

**5**  
PONTOS

### Conceito Preliminar de Curso (CPC)

Indicador de qualidade para instituições de ensino superior medido e divulgado pelo Enade que abrange questões educacionais e organizacionais, como desempenho de alunos e professores, infraestrutura, recursos didático-pedagógicos e outros insumos, para medir a qualidade geral dos cursos. Em 2021 (últimos dados disponíveis), a pontuação do CPC de Vitru Educação foi de 2,48 de cinco pontos possíveis.

**2,48**  
PONTOS

### Índice Geral de Cursos (IGC)

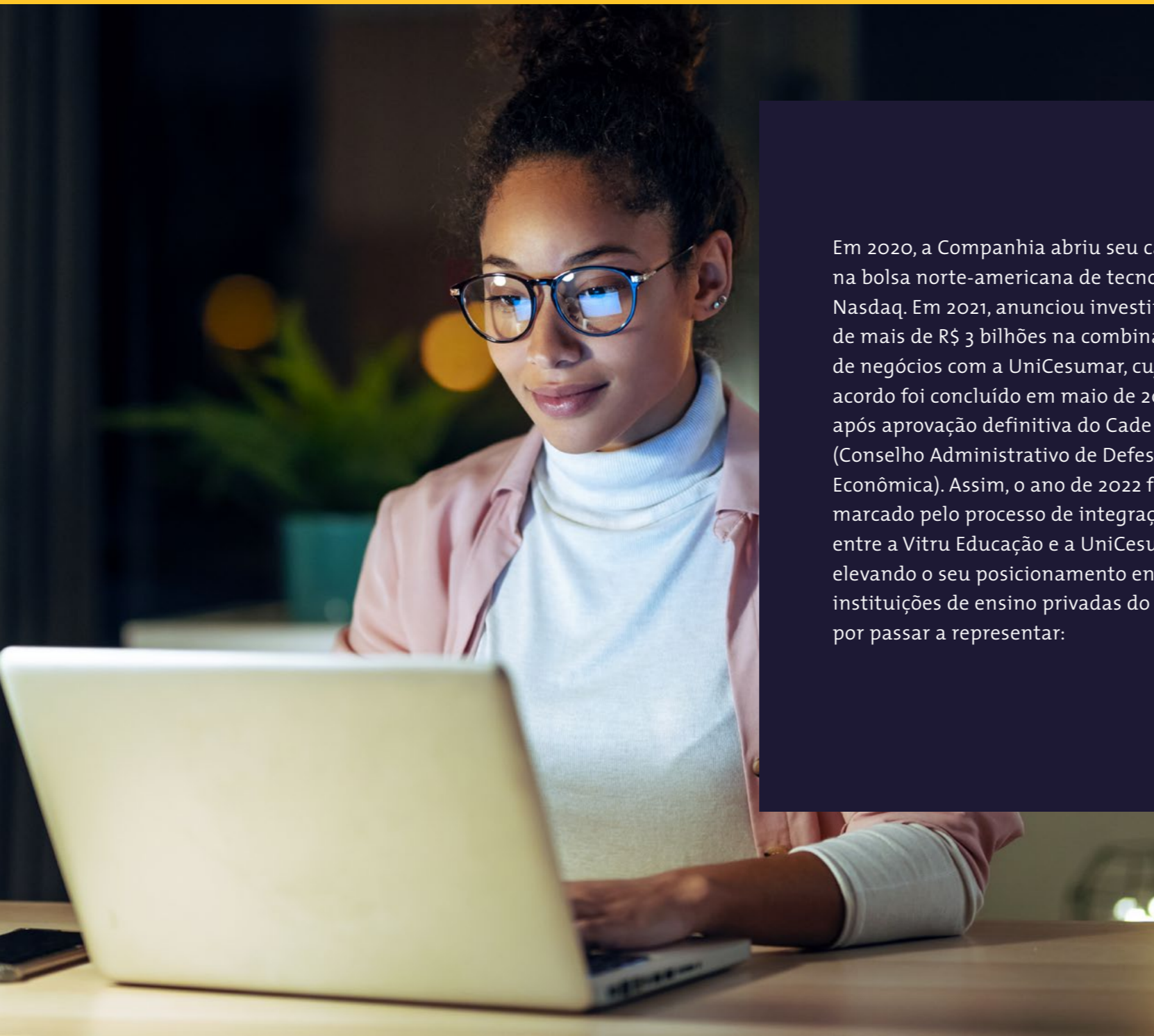
Este é o indicador de qualidade mais importante de um curso. O IGC considera a média das três últimas notas do CPC, a distribuição dos alunos entre graduação e pós-graduação e a avaliação média dos programas de pós-graduação. Em 2021 (últimos dados disponíveis), a pontuação da Vitru Educação no IGC foi de 2,67 de cinco pontos possíveis.

**2,67**  
PONTOS

### Indicador de Diferença entre os Desempenhos Observado e Esperado (IDD)

Indicador de qualidade que visa captar a contribuição da instituição para o desenvolvimento do aluno. Em 2021 (os últimos dados disponíveis), a pontuação do IDD da Vitru Educação foi de 2,26 de cinco pontos possíveis.

**2,26**  
PONTOS



Em 2020, a Companhia abriu seu capital na bolsa norte-americana de tecnologia Nasdaq. Em 2021, anunciou investimento de mais de R\$ 3 bilhões na combinação de negócios com a UniCesumar, cujo acordo foi concluído em maio de 2022, após aprovação definitiva do Cade (Conselho Administrativo de Defesa Econômica). Assim, o ano de 2022 foi marcado pelo processo de integração entre a Vitru Educação e a UniCesumar, elevando o seu posicionamento entre as instituições de ensino privadas do País, por passar a representar:

**1<sup>a</sup>** 

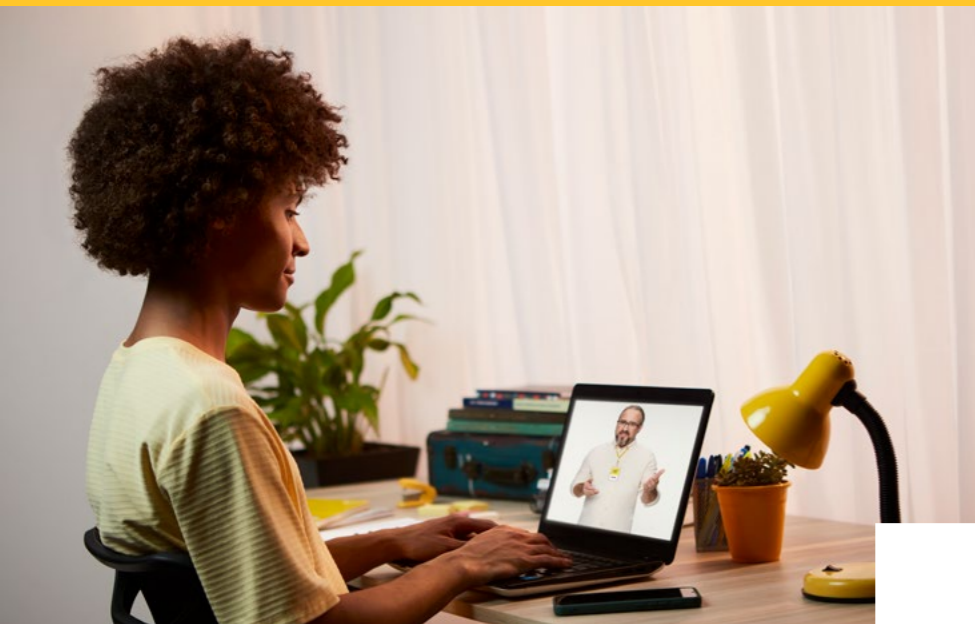
**EM NÚMERO  
DE ALUNOS  
EAD**

**2<sup>a</sup>** 

maior Companhia de capital aberto em educação a distância em termos de receita.

**3<sup>a</sup>** 

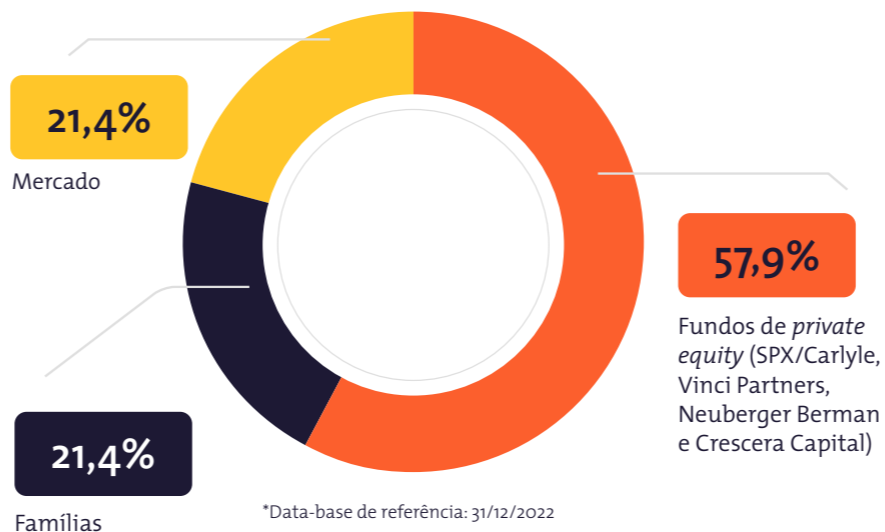
em número de alunos EAD e presencial, segundo o Inep (Instituto Nacional de Estudos e Pesquisas Educacionais).



## NOSSA MISSÃO

Democratizar o acesso à educação no Brasil, por meio de um ecossistema digital, capacitando cada aluno para criar suas próprias histórias de sucesso.

### Composição Acionária\*



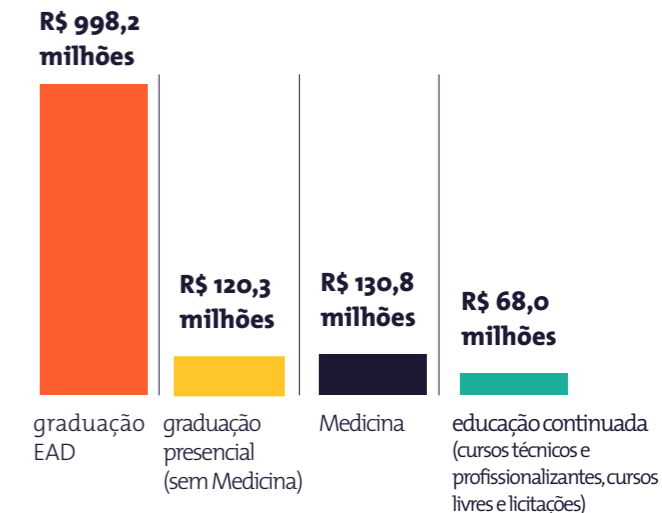
### Receita Líquida 2022



### Ensino Digital, mercado com altas taxas de crescimento



### Por modalidade (consolidado – Uniasselvi e UniCesumar)



## Uniasselvi

Com mais de 300 cursos de graduação, pós-graduação, profissionalizantes e técnicos, a Uniasselvi é a maior instituição de ensino superior de Santa Catarina e uma das maiores do Brasil. A instituição oferece cursos nas modalidades EAD e presencial por meio de 1.038 polos de ensino a distância espalhados por 881 municípios de todas as regiões brasileiras, além de unidades de ensino presenciais em Santa Catarina, Mato Grosso, Rio de Janeiro e Belo Horizonte.

São mais de 400 mil alunos que contam com uma infraestrutura moderna, com salas de aula e laboratórios com tecnologia de ponta, e um corpo docente formado por professores mestres e doutores com experiência de mercado. Para o EAD, a Uniasselvi valoriza fortemente seu quadro de tutores, também composto por especialistas, mestres e doutores. Além de interagir com os docentes pelo ambiente virtual, os estudantes participam de encontros presenciais que ocorrem uma ou duas vezes por semana no polo.





**5mil**  
ALUNOS EM GRADUAÇÃO  
PRESENCIAL

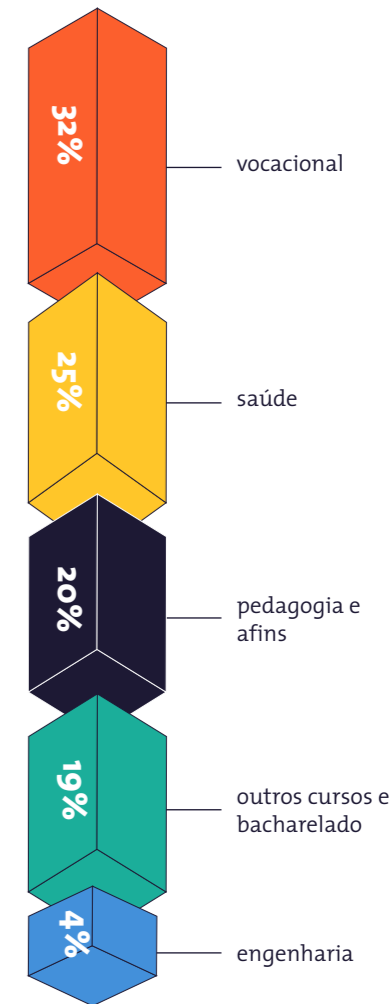


**362mil**  
ALUNOS EM GRADUAÇÃO EAD



**1.038**  
POLOS DE ENSINO, EM  
881 MUNICÍPIOS

Alunos de graduação EAD por área





## UniCesumar

Fundada em 1990, com o compromisso de contribuir para o desenvolvimento da sociedade por meio da educação, a UniCesumar conta com 1.138 polos de ensino a distância e cerca de 367 mil alunos em todos os estados brasileiros. Conta ainda com unidades de ensino presenciais no Paraná e no Mato Grosso do Sul. Os cursos presenciais na área da Saúde estão entre os principais destaques, em especial o de Medicina, que oferece 348 vagas. Com diversas parcerias estratégicas e convênios internacionais e 80% de professores mestres ou doutores, a UniCesumar é reconhecida nacionalmente por seu alto padrão de qualidade e está presente em 1.056 municípios brasileiros.





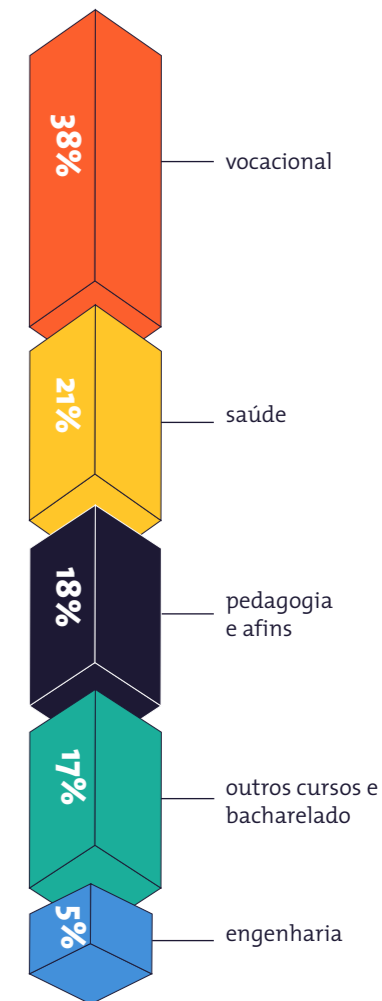
 **15 mil**  
ALUNOS EM GRADUAÇÃO PRESENCIAL



 **335 mil**  
ALUNOS EM GRADUAÇÃO EAD

 **1.056**  
MUNICÍPIOS

Alunos de graduação EAD por área





## Engajamento de *stakeholders* GRI 2-29

A Vitru Educação adota uma abordagem participativa para engajar-se com seus *stakeholders*, identificando as seguintes categorias: clientes/alunos, fornecedores, colaboradores, polos parceiros, comunidades locais, associações, reguladores e investidores. O propósito do engajamento de *stakeholders* é entender suas necessidades, expectativas e preocupações, a fim de melhorar a eficiência e a efetividade da organização. Para garantir um engajamento significativo, a organização busca estabelecer canais de comunicação abertos e regularmente solicita *feedback* por meio de pesquisas, reuniões e outros meios de comunicação. Além disso, a Vitru Educação também considera e incorpora as perspectivas dos *stakeholders* em suas decisões estratégicas.

A Vitru Educação tem os alunos como seu principal *stakeholder*. Portanto, desenvolve diversas ferramentas de comunicação com esse público, sendo as principais: Projeto de Ingresso Assistido (acompanhado pelos tutores externos, sob responsabilidade do setor de polos); subsídios para time dos polos via intranet (*book* de curso e de práticas e materiais orientativos, entre outros); internet patrocinada para uso do aplicativo Leo App; incentivo ao uso do *e-mail* institucional; *lives* para recepção de calouros realizadas pelos coordenadores de curso e para formação específica; oferta de *masterclass*, com apresentação de temas com profissionais de diferentes áreas relacionadas aos cursos.

**2022 FOI MARCADO PELA COMBINAÇÃO DE NEGÓCIOS ENTRE A VITRU LIMITED E A UNICESUMAR (CENTRO DE ENSINO SUPERIOR DE MARINGÁ). A EXPANSÃO TROUXE AINDA MAIS QUALIDADE, FLEXIBILIDADE E CAPILARIDADE AO MODELO HÍBRIDO OFERECIDO EM TODO O PAÍS PELA EMPRESA.**

## COMBINAÇÃO TRANSFORMACIONAL

Criação do maior *player* do segmento de educação digital do Brasil



### Criação de valor

Potencial para gerar valor substancial com alta complementariedade, trazendo ganho em escala e sinergias relevantes



### Excelência acadêmica

Culturas semelhantes focadas em educação de alta qualidade e centradas no aluno, com nota máxima do MEC



### Governança corporativa

Corporação listada na Nasdaq, reconhecida pela sólida estrutura de Conselho, comitês e equipe executiva altamente dedicada à preservação da trajetória de sucesso nos negócios

**2.170**

polos de ensino<sup>1</sup>

**97,3%**  
da base total de alunos são EAD, equivalente a

**747,5 mil**  
alunos

**696,3 mil**

Base total de alunos  
Graduação EAD

**20 mil**  
alunos presenciais

Base total de alunos:  
**768,4 mil**

**744**

idades com polos de apenas uma marca

**596**

idades com polos de ambas as marcas

**Mais de 110**

ursos de graduação EAD (UniCesumar)

**Mais de 140**

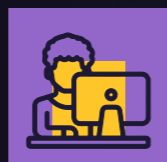
ursos de graduação EAD (Uniasselvi)

**1.340**

idades no total

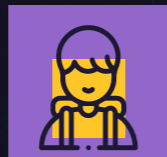
1. Não considera seis polos internacionais da UniCesumar.

# A VITRU EDUCAÇÃO em números



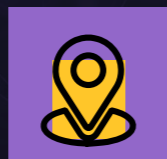
# 768 mil

ALUNOS EAD



# 21 mil

ALUNOS PRESENCIAIS



# 2.180

POLOS DE ENSINO



# 1.340

MUNICÍPIOS ATENDIDOS



# + 240

CURSOS DE GRADUAÇÃO EAD



# + 206

CURSOS DE GRADUAÇÃO PRESENCIAL



CAMPI PRESENCIAIS



CURSOS PROFISSIONALIZANTES



# + 200

CURSOS DE PÓS-GRADUAÇÃO



# + 60

CURSOS TÉCNICOS



# 10 mil

CURSOS COLABORADORES

## Prêmios e Reconhecimentos



**TOP of MIND**

### PRÊMIO TOP OF MIND

Concedido pelo Instituto Brasileiro de Opinião Pública.

### AS 100 MAIS INOVADORAS NO USO DE TI

Ranking desenvolvido pela IT Mídia destacou a Uniasselvi por projeto voltado ao acompanhamento da vida acadêmica.

**SELO DE SIGNATÁRIO 2022 DO MOVIMENTO NACIONAL OBJETIVOS DE DESENVOLVIMENTO SUSTENTÁVEL (ODS) SANTA CATARINA**  
Em reconhecimento às ações da Uniasselvi.

**GREAT PLACE TO WORK (GPTW)**  
Concedido pelo quarto ano consecutivo.



**WOMEN ON BOARD (WOB)**  
Iniciativa independente e apoiada pela Organização das Nações Unidas (ONU).

### SELO INSTITUIÇÃO SOCIALMENTE RESPONSÁVEL DA ABMES

(Associação Brasileira de Mantenedoras de Ensino Superior).

### PRÊMIO RECLAME AQUI 2022

Concedido às operações de atendimento da Uniasselvi.

**SELO IPÊ EMPRESARIAL DA PREFEITURA DE MARINGÁ**  
Concedido pelo Instituto de Pesquisa e Planejamento Urbano de Maringá (PR) à UniCesumar.

**GREAT PLACE TO WORK®**

### BLACKBOARD CATALYST AWARD 2022

Inovação e excelência reconhecidas na categoria Engajamento da Comunidade.



## Participação em Associações GRI 2-28

Ao integrar diversas instituições, a Vitru Educação participa de forma efetiva do desenvolvimento da comunidade acadêmica e dos estados do Paraná e de Santa Catarina.

---

Associação Brasileira para o Desenvolvimento da Educação Superior (Abraes)

---

Associação de Mantenedoras Particulares de Educação Superior de Santa Catarina (Ampesc)

---

Associação Nacional das Universidades Particulares

---

Câmara de Dirigentes Lojistas de Indaial (SC)

---

Câmara Técnica do Conselho de Desenvolvimento Econômico de Maringá-PR (CODEM)

---

Comissão Ad hoc Fundo de Apoio à Manutenção e ao Desenvolvimento da Educação Superior (FUMDES UNIEDU) / Secretaria de Estado da Educação pela Associação de Mantenedoras Particulares de Ensino Superior de Santa Catarina (Ampesc)

---

Comitês das Bacias Hidrográficas dos rios Pirapó e Paranapanema 3 e 4

---

Conselho Consultivo do Parque Nacional da Serra do Itajaí (SC)

---

Conselho de Saúde de Biguaçu (SC)

---

Conselho do Direito da Criança e do Adolescente de Indaial (SC)

---

Conselho Municipal da Defesa do Meio Ambiente de Indaial (Comdema)

---

Conselho Municipal de Educação (Comed)

---

Conselho Municipal de Educação de Blumenau (SC)

---

Conselho Municipal de Turismo de Indaial (SC)

---

Conselho Municipal dos Direitos da Pessoa Idosa de Indaial (SC)

---



---

Conselho Municipal de Saneamento Básico de Timbó (SC)

---

Conselho Regional de Engenharia e Agronomia do Paraná

---

Conselho para Representatividade e Inserção de Alunos de SALI e NUT na Política de Alimentação e Nutrição

---

Coordenação do Colégio de Instituições de Ensino (CIE) no Crea regional Maringá (PR)

---

Fórum Estadual de Educação de Santa Catarina (FEE)

---

Fórum Municipal de Educação de Blumenau (SC)

---

Fórum Municipal de Educação de Indaial (SC)

---

Fórum Nacional de Comitês de Bacias Hidrográficas

---

Fórum Paranaense de Comitês de Bacias Hidrográficas

---

Fundação de Amparo à Pesquisa e Inovação de Santa Catarina (Fapesc) pela Associação de Mantenedoras Particulares de Ensino Superior de Santa Catarina (Ampesc)

---

Núcleo de Educação Permanente do Sistema Único de Assistência Social de Santa Catarina (Nuep/Suas)

---

Núcleo de Língua Alemã da Associação Empresarial de Blumenau (Acib)

---

Programa Municipal de Educação Ambiental – GAIA Timbó

---

# MODELO DE ENSINO

## NESTE CAPÍTULO:

Empregabilidade e Empreendedorismo

Inovação e Tecnologia







# 03 Modelo de ENSINO

GRI 3-3 Gestão de tema material | Qualidade e acesso ao ensino

A Vitru Educação oferece cursos de graduação, a distância e presenciais, e de educação continuada como pós-graduação, cursos técnicos e profissionalizantes. A metodologia semipresencial é um dos grandes diferenciais da Vitru Educação. O aluno comparece ao polo de apoio presencial uma ou duas vezes por semana, de acordo com o curso, e lá encontra seu tutor. O formato beneficia o processo de aprendizagem do estudante e o incentiva a manter-se engajado nos estudos. Por meio da combinação de negócios com a UniCesumar concluída em 2022, a Vitru Educação passou a dispor de 2.170 polos de ensino a distância espalhados por todas as regiões do Brasil e mais de 760 mil alunos.

Para monitorar a qualidade de ensino, os níveis gerenciais das Instituições de Ensino Superior (IES) adotam medidas em conjunto com as áreas acadêmicas competentes, que são envolvidas em uma análise 360° de cada projeto e no desenvolvimento de planos de contingências para mitigação e reparação de impactos sobre a operação dos cursos, fomentando e orientando redução de danos ao estudante.

Todos os projetos e atividades passam por análises de resultados para verificação de pontos de melhoria, bem como para análise de impactos positivos. Como exemplo vale citar a realização de ações de engajamento dos estudantes, pelos diferentes cursos, o que favorece a mobilização na avaliação de cada disciplina. A avaliação da eficácia das medidas tomadas e possíveis ações de aprimoramento baseia-se no plano de metas anual e em indicadores estabelecidos pela instituição e os de engajamento disponíveis na ferramenta Power BI.

Dentre as metas para 2023 estão a implementação da Curricularização da Extensão e a avaliação do clima organizacional na coordenação de cursos, tutoria pedagógica e mediação dos cursos *online*.

## Ações de Aprimoramento

Em 2022, além da ampliação da oferta de cursos e capilaridade no território nacional, a Vitru Educação promoveu uma série de ações de aprimoramento da qualidade acadêmica e de inovação da matriz curricular e metodologias de ensino, entre outros avanços. A Companhia concluiu com sucesso um dos grandes desafios do ano: a adaptação da matriz curricular de 343 cursos de graduação. Todos passaram a cumprir a exigência de implementar atividades de extensão correspondentes a 10% da carga horária total do curso.

As sinergias capturadas por meio da combinação entre a Vitru Educação e a UniCesumar permitiram a integralização curricular mais rápida de cursos que ambas as instituições oferecem para as mesmas áreas. A Vitru Educação se adequou ao mercado reduzindo o tempo de integralização de 72 cursos. Diversas disciplinas foram combinadas, cargas horárias foram uniformizadas e houve a otimização do uso de espaços físicos e virtuais, entre outros benefícios acadêmicos proporcionados pela combinação de negócios.

A ampliação do portfólio de cursos levou em conta as reais necessidades do mercado e as disciplinas de alto impacto, diretamente relacionadas com empreendedorismo. Outra novidade na mesma linha foi a implementação de disciplinas de estudos contemporâneos e transversais. São disciplinas “coringas”, presentes em todos os cursos, que tratam de temas atuais e reforçam a conexão dos alunos com o mercado.

Estar na vanguarda do lançamento de cursos também se firmou como uma marca da Vitru Educação. Em 2022, a Companhia disponibilizou 74 cursos que estavam fora de catálogo. Ou seja, não eram oferecidos por nenhuma outra instituição de ensino, como os cursos de Podologia e Investigação Forense e Perícia. Para 2023, a previsão é lançar mais de 15 cursos fora de catálogo e lançar o Ciclo de Aprendizagem da Vitru Educação, com o objetivo de unificar a trilha de aprendizagem de cada estudante que ingressa na Uniasselvi e na UniCesumar.

Em 2022, as duas *edtechs* (tecnologia educacional), que antes atuavam separadamente, se fundiram para padronizar e facilitar o acesso dos alunos ao conteúdo didático. Outra novidade foi o reposicionamento de equivalências de disciplinas. O processo favoreceu o reposicionamento vocacional e a diminuição da evasão de um curso para outro dentro da mesma instituição.

**Em 2022, a Companhia disponibilizou 74 cursos exclusivos entre as instituições de ensino do País.**



**97%**

EAD



**3%**

presencial

Base total de alunos (graduação e pós-graduação), em 31/12/2022



**6**

ÁREAS DE CONHECIMENTO

**+240**

cursos de graduação EAD

**+200**

cursos de pós-graduação

**+10**

cursos profissionalizantes

**+206**

cursos de graduação presencial

**+60**

cursos técnicos

**44**

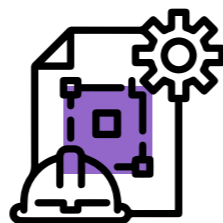
novos cursos de graduação e pós-graduação, em 2022



## Investimento em Infraestrutura

A Vitru Educação investe na infraestrutura dos polos de ensino das diferentes localidades, o que colabora para o desenvolvimento de profissionais qualificados, que - além de poderem realizar sua formação sem necessidade de deslocamento a grandes centros - poderão atender às demandas de serviços da própria comunidade. Os laboratórios integrados são destinados aos alunos dos cursos de educação a distância da UniCesumar, com metodologia híbrida.

GRI 203-1



**R\$2,06**  
milhões

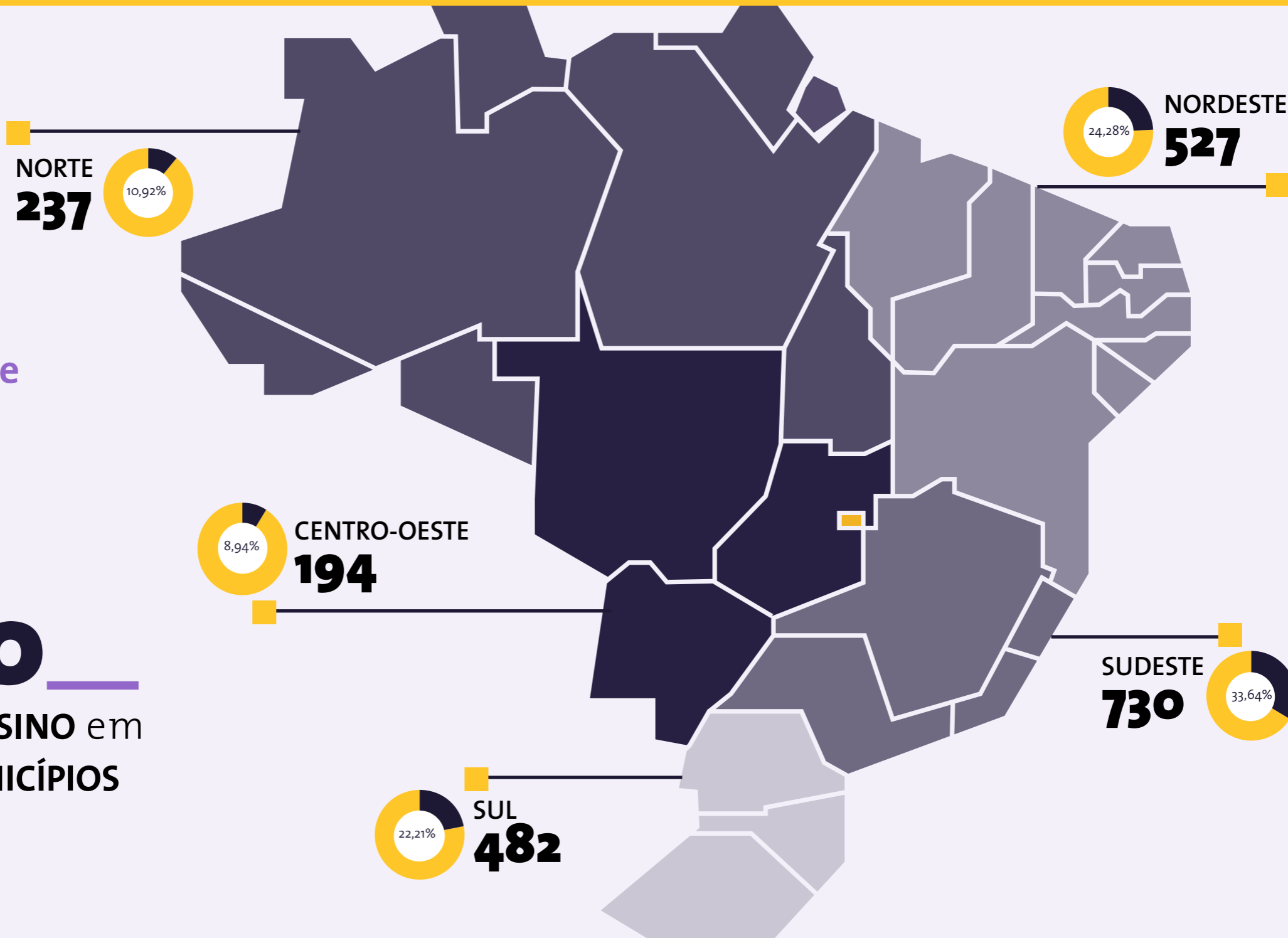
investidos em cursos de Engenharia em 2022



**R\$10,95**  
milhões

investidos em laboratórios dos cursos de Biomedicina e Farmácia, em 2022





## Capilaridade nacional



**2.170** POLOS DE ENSINO em **1.340** MUNICÍPIOS

# Empregabilidade e Empreendedorismo

GRI 3-3 Gestão de tema material | Empregabilidade e empreendedorismo

Pensando no desenvolvimento e sucesso profissional de estudantes e profissionais em geral, a UniCesumar oferece o Plug, uma plataforma de empregabilidade e aperfeiçoamento, que aproxima estudantes, comunidade e empresas. A ferramenta oferece conteúdo sobre carreira, oportunidades de estágio e vagas de emprego, com acesso gratuito. O Plug ainda aborda competências profissionais, oferece currículo preestabelecido para preenchimento e traz orientações para construir um bom documento, gestão de vagas e entrevistas, artigos, *e-books* e cursos livres. Todo conteúdo está relacionado a empregabilidade, desenvolvimento profissional e aperfeiçoamento de carreira. A Uniasselvi, oferece o Portal Carreiras, com as mesmas funcionalidades.

Além desses recursos, a Companhia promove eventos de auxílio à introdução no mercado de trabalho como a Feira de Empregabilidade da UniCesumar, que reúne alunos e comunidades em quatro *campi* paranaenses. Em diversos estandes, empresas, recrutadores e órgãos parceiros orientam o público e ofertam vagas de emprego. Eventos *online* gratuitos discutem temas do mundo do trabalho, com a participação de gestores de grandes empresas.

A Vitru Educação ainda oferece a disciplina GO, como componente curricular das turmas de 1º ano, com carga horária de 80h /a, para acolher e familiarizar os estudantes com a modalidade a distância e auxiliá-los a elaborar e gerenciar o planejamento pessoal e profissional. A disciplina dispõe de conteúdos que abordam os fundamentos de *coaching*, Programação Neolinguística, Psicologia Positiva e outros conteúdos.

A disciplina GO objetiva levar o estudante a refletir sobre sua trajetória de vida e sua aspiração profissional; conhecer as necessidades e demandas do mercado de trabalho e identificar oportunidades; desenvolver as competências essenciais requeridas pelo mercado de forma a potencializar suas capacidades pessoais, sociais e profissionais; conquistar oportunidades, participando efetivamente de processos de seleção; e utilizar ferramentas e técnicas para uma gestão pessoal que favoreça o seu crescimento e a manutenção dos resultados alcançados.



Em relação ao viés do empreendedorismo, a UniCesumar e a Uniasselvi oferecem anualmente programas de pré-aceleração de *startups* em parceria com o Sebrae (Serviço Brasileiro de Apoio às Micro e Pequenas Empresas).

Ao ingressarem na Vitru Educação, cerca de 80% dos alunos já pertencem ao quadro de colaboradores de alguma empresa. Iniciar os estudos, porém, propicia um aumento salarial médio de 40% ao longo do curso. Pesquisas internas mostram uma evolução salarial contínua e consistente dos estudantes desde 2018, tanto para alunos de EAD quanto de cursos presenciais.

Em 2022, a implantação de uma sofisticada ferramenta de pesquisa permitiu a análise de dados de empregabilidade de forma detalhada. No período, as taxas de colocação dos alunos no mercado de trabalho ficaram em 75% para UniCesumar e 70% para Uniasselvi. Para 2023 esperamos melhorar estes percentuais. [SV-ED-260a.3](#)



**40%**  
DE MÉDIA DE  
AUMENTO SALARIAL  
ao longo do curso.



## Indicadores de avaliação

Para avaliar o progresso do tema empregabilidade e empreendedorismo, a Vitru Educação utiliza os seguintes indicadores:

### Plataformas Plug e Portal Carreiras

Número de candidatos; acessos de candidatos; cadastros e acessos de empresas; vagas de empregos cadastradas e acessos; candidaturas vagas.



### Feira de Empregabilidade

Alunos, comunidades e empresas participantes dos eventos; vagas disponibilizadas.



### Disciplina GO

Alunos concluintes.



### Programa de Empreendedorismo

Equipes de alunos participantes da ação.

## Evolução da média salarial dos alunos de graduação



EAD



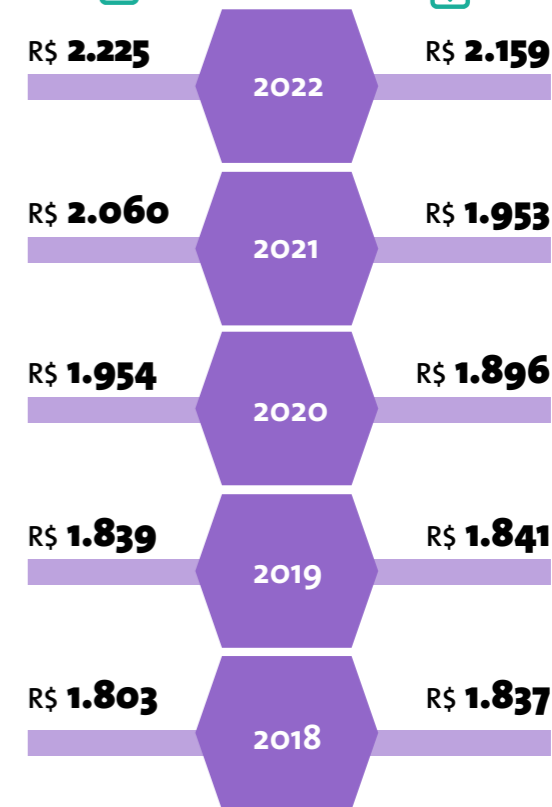
R\$ **2.225**



PRESENCIAL



R\$ **2.159**



\* Não inclui o curso de Medicina da Unicesumar.

## Inovação e Tecnologia

GRI 3-3 Gestão de tema material | Inovação e tecnologia

Os investimentos em inovação e tecnologia impactam diretamente a experiência do aluno. Com internet patrocinada, o aplicativo Leo App permite acesso a avaliações, mensagens, solicitação de atendimento e boletos, entre outras opções. Por meio do Ambiente Virtual de Aprendizagem (AVA), os alunos acessam todo o conteúdo digital em suas mais diversas formas: vídeos, *e-books*, *podcasts* e textos, entre outras. O AVA está em constante aprimoramento e reflete a cultura de inovação da Companhia. Os simuladores para cursos das áreas de Saúde e Engenharia, por exemplo, abrem novas e disruptivas possibilidades de aprendizado.

Em 2022, a integração das *edtechs* da Vitru Educação e da UniCesumar proporcionou a criação do Ecossistema de Multimídias para Aprendizagem e de novidades como a Bibliotech, que integrou os recursos tecnológicos de ensino.



Ciente de que são a satisfação e o engajamento dos alunos que garantem o bom desempenho e a evolução da Companhia, a Vitru Educação dá atenção especial para esses índices durante todo o ano letivo. Por meio dos portais de Evasão e do Gestor, a Área de Relacionamento com o Aluno e a Diretoria de Mercado monitoram os dados para promoverem o engajamento, a retenção e a satisfação do estudante.

Outra ferramenta fundamental é a Avaliação Institucional realizada pela Comissão Própria de Avaliação (CPA), que avalia pilares fundamentais como infraestrutura, conteúdos, materiais e atores pedagógicos. Em 2022, a Vitru Educação seguiu com o *onboarding*, processo de acolhimento e engajamento de novos alunos e registrou uma taxa de retenção de 95,6%.





### Avaliação de Projetos

Os projetos de inovação são acompanhados desde seu desenvolvimento e implantação até os resultados alcançados. Esse processo de avaliação é composto pelos formulários: plano de gerenciamento de projeto, termo de encerramento de projeto, lista de riscos e lições aprendidas. A eficácia de cada projeto é medida pelo monitoramento contínuo de segurança e análises baseadas em indicadores de desempenho. A efetividade das medidas preventivas e corretivas implementadas é avaliada em estudos regulares de segurança da informação. Dentre as metas de aprimoramento, são adotadas metas quantitativas, como redução de incidentes de segurança.



# GOVERNANÇA *corporativa*

**NESTE CAPÍTULO:**

Ética e *Compliance*

Gestão de Riscos

Segurança da Informação

## 04

Governança  
**CORPORATIVA**GRI 2-9, 2-10, 2-11, 2-14; GRI 3-3 Gestão do Tema Material | Relações governamentais e *advocacy*

Para garantir uma governança sólida, transparente e ética, a Vitru Educação conta com uma estrutura de governança robusta, composta pelo Conselho de Administração, dois co-CEOs e nove Vice-presidências (EAD Uniasselvi; EAD UniCesumar; Presencial, Educação Continuada, Mercado, Operações Corporativas, Gente & Gestão, Acadêmico e Finanças & RI).

A Vitru Educação atua com o suporte de cinco comitês de assessoramento ao Conselho de Administração: Comitê de Auditoria Estatutário; Comitê Financeiro, Tributário e de Investimentos; Comitê de Gente & Gestão e Remuneração; Comitê Acadêmico e de Inovação; e Comitê Ambiental, Social e de Governança.

O Conselho de Administração é o mais importante órgão de governança da Companhia, composto por um presidente, um vice-presidente e nove conselheiros, sendo três deles independentes, eleitos em Assembleia Geral, com mandatos de dois anos, sendo permitida a reeleição. O Estatuto Social (Articles of Association) também prevê a possibilidade de eleger, por meio de Assembleia

Geral, um membro observador, sem direito a voto, com mandato de um ano. Não existem disposições relativas à aposentadoria de administradores por qualquer limite de idade. O Estatuto Social também estabelece que, enquanto as ações da Vitru Limited estiverem admitidas à negociação na Nasdaq, o Conselho de Administração deve sempre cumprir os requisitos de residência e cidadania das leis de valores mobiliários dos EUA aplicáveis a emissores privados estrangeiros.

Os membros do Conselho de Administração se reúnem a cada bimestre para tratar de todos os temas previstos no Estatuto Social, entre os quais estão: Programa Anual de Auditoria, aprovação de contratação de auditoria independente, temas vinculados à gestão de riscos, acompanhamento dos resultados trimestrais e anuais, expansões para o semestre seguinte, orçamento do próximo ano e planejamento de longo prazo da Companhia.

A Companhia conta com um Comitê Meio Ambiente, Social e de Governança, não estatutário, que coordena as agendas e tópicos sobre os temas e assessora o Conselho de Administração. Na frente de governança, assim como requerido pela legislação, no Comitê de Auditoria Estatutário, composto por três membros independentes, assuntos de auditoria interna, demonstrações financeiras, trabalhos de auditoria, governança, *compliance*, gestão de riscos e controles internos são conduzidos, avaliados e encaminhados para o Conselho de Administração.

Os processos de seleção e nomeação de membros para órgãos de governança e comitês consideram sempre as competências e a experiência corporativa na referida área de atuação, a independência do profissional (especialmente quando requerido pela posição), fatores como diversidade, opiniões/recomendações de *stakeholders* e outros.

Os co-CEOs e Vice-presidentes são submetidos aos processos corporativos de avaliação de desempenho. Em 2022, houve o primeiro ciclo de avaliação e autoavaliação de conselheiros na Companhia. Essas avaliações são realizadas pela frente de Gente & Gestão e um comitê constituído para tanto. A Vitru Educação trabalha para que a avaliação de 2023 ocorra de maneira independente. **GRI 2-18**



# Nossas Lideranças

## CONSELHO DE ADMINISTRAÇÃO



**Carlos Eduardo Martins e Silva**  
Presidente



**Wilson de Matos Silva**  
Vice-presidente



**Aline Leite San Lee Sun**  
Diretora Independente



**Claudia Jordão  
Ribeiro Pagnano**  
Diretora Independente



**Rivadávia Correa Drummond de  
Alvarenga Neto**  
Diretor Independente



**Daniel Arthur Borghi**  
Diretor



**Edson Gustavo Georgette Peli**  
Diretor



**Felipe Argalji**  
Diretor



**Fernando Cezar Dantas  
Porfírio Borges**  
Diretor



**Lywal Salles Filho**  
Diretor



**Wesley Kendrick Silva**  
Diretor

## DIRETORIA ESTATUTÁRIA



**Pedro Jorge Guterres  
Quintans Graça**  
Co-CEO



**William Victor Kendrick  
de Matos Silva**  
Co-CEO



**Ana Paula Rodrigues**  
Operações Corporativas



**Carlos Henrique  
Boquimpani de Freitas**  
Finanças & RI

## VICE-PRESIDÊNCIAS EXECUTIVAS



**Érico Coelho Ribeiro**  
Presencial



**Guilherme Franco**  
Mercado



**James Prestes**  
EAD UniCesumar



**Janes Tomelin**  
Acadêmico



**Waleska Cunha**  
Gente e Gestão



**Ricardo Grima**  
EAD Uniasselvi



**Tiago Stachon**  
Educação Continuada



**A Vitru Educação conta  
com a área de Auditoria  
Interna, responsável  
pelo Canal de Ética.**

## Ética e Compliance

GRI 3-3 Gestão de tema material | Ética, integridade e *compliance* | GRI 2-15, 206-1

A ética e a integridade são assuntos que permeiam o cotidiano da Vitru Educação, sendo orientados pela liderança da Companhia e difundidos em todas as unidades organizacionais. A gestão de ética e *compliance* conta com políticas e outras ferramentas que formalizam e reforçam a posição da empresa sobre o tema.

A gestão dos documentos corporativos e as orientações referentes a temas relacionados a *compliance* são de responsabilidade da área de Governança, Risco e Compliance (GRC). A Vitru Educação conta também com a área de Auditoria Interna, que é responsável pelo Canal de Ética. [GRI 2-26](#)

Os compromissos para uma conduta empresarial responsável constam de documentos como o Estatuto Social e o Código de Conduta, que dão origem a todo o arcabouço de políticas e procedimentos constituídos e disseminados na Companhia. São documentos que definem funções, atribuições e responsabilidades às áreas envolvidas com a execução de tais processos. A Vitru Educação realiza diversos treinamentos, com destaque para os relacionados à área de *compliance*.

Além disso, o Código de Conduta que serve como guia para as práticas da empresa, sendo um complemento essencial para a missão, visão e valores corporativos, pode ser acessado no site da Companhia. [GRI 2-24.](#)

Por meio do Programa de Integridade, revisado e concluído em 2022, a Companhia estabelece normas e boas práticas reunidas em seu Código de Conduta. Para disseminá-las entre os colaboradores e monitorá-las, são realizados ao menos dois treinamentos por ano, visando a prevenção de fraudes, subornos e atos de corrupção, além de testes de controles internos em todos os processos significativos da Companhia.

Devido à combinação de negócios com a UniCesumar, em 2022, a Vitru Educação revisou e elaborou documentos relativos à gestão de Governança, Riscos e *Compliance*, e ministrou treinamentos para colaboradores de ambas as instituições, por meio do programa Na Trilha da Integridade. No período, a Companhia mapeou processos, riscos e controles e compartilhou com cada área os desafios da adoção de novos controles e do fortalecimento dos já existentes, com a participação das lideranças.

## Programa de Integridade

O Programa de Integridade da Vitru Educação abrange uma série de compromissos da empresa por meio de diversos documentos, incluindo políticas relacionadas a controles internos, gestão de riscos, relacionamento com fornecedores, brindes, presentes, entretenimentos e hospitalidades, contratação e relacionamento com o poder público, bem como o relacionamento com os avaliadores do Ministério da Educação. Essas políticas são aprovadas pela Vice-presidência e, quando aplicável, pelo Comitê de Auditoria Estatutário e Conselho de Administração. No caso das políticas de Governança, Risco e *Compliance* (GRC) todas são aplicáveis aos negócios da Companhia, atendem a requerimentos regulatórios e estão disponíveis a todos os colaboradores, que recebem treinamentos de disseminação dos conteúdos.

Para mapear a eficácia e a evolução das medidas relacionadas a integridade, ética e *compliance*, a Vitru Educação conta com controles internos e auditoria independente. Em 2022, houve redução do número de material, apontada pela auditoria independente, e os aprendizados foram incorporados nas políticas da organização por meio da elaboração de documentos, treinamentos e comunicados aos colaboradores.



Algumas dessas políticas estão disponíveis no *site* de relações com investidores da Vitru Educação e nos *sites* da Uniasselvi e UniCesumar.

GRI 2-23



## Ouvidoria

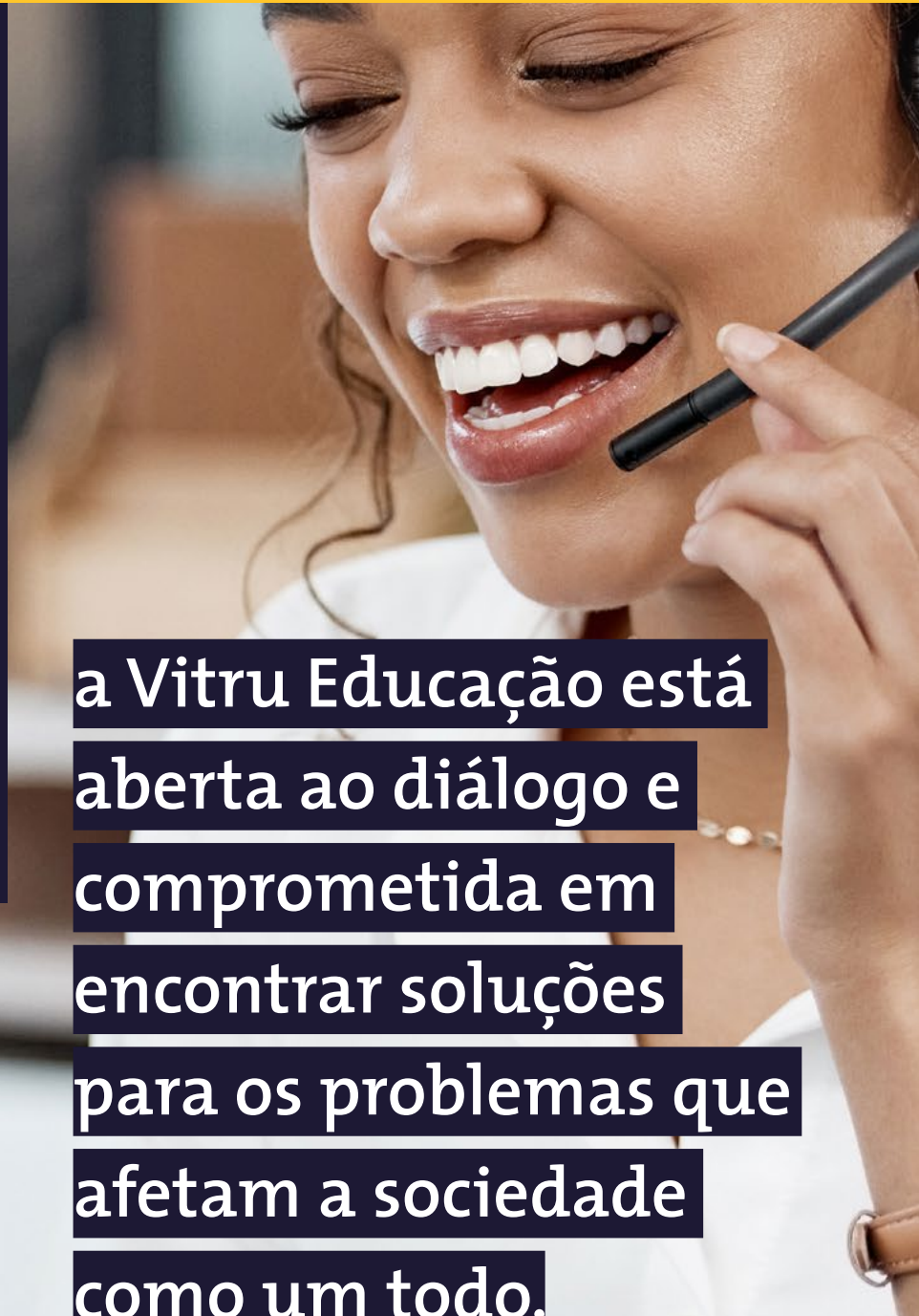
Diversos canais de comunicação facilitam o acesso de todos os membros da comunidade, tanto interna quanto externa, incluindo a Ouvidoria. Por meio desse canal, a Vitru Educação está aberta ao diálogo e comprometida em encontrar soluções para os problemas que afetam a sociedade como um todo.

Com o intuito de garantir a melhoria e a qualidade dos serviços oferecidos pela instituição, a Ouvidoria emite relatórios semestrais com informações sobre a quantidade e o tipo de reclamações, denúncias, elogios, críticas ou sugestões. Esses relatórios são incorporados ao relatório anual da Comissão Própria de Avaliação (CPA) e ao plano de ação resultante do processo de avaliação institucional.

Além de atuar como intermediária entre os clientes e a instituição, a Ouvidoria sugere procedimentos às várias instâncias que contribuam para a melhoria dos serviços prestados. Ela propõe medidas para aprimorar o fluxo dos processos acadêmico-administrativos, solicita às instâncias competentes as diligências necessárias para esclarecer situações em análise, mantém os interessados informados sobre a tramitação dos processos e as providências adotadas, bem como apresenta relatórios e estatísticas dos atendimentos realizados às instâncias competentes.

## Canal de Ética GRI 2-16

O Canal de Ética está aberto aos *stakeholders* – alunos, colaboradores, fornecedores e parceiros de negócios – para a comunicação de eventuais violações ao Código de Conduta da Companhia. Os relatos são recebidos e avaliados por empresa independente com compromisso de total confidencialidade. Os pilares fundamentais deste canal são a confidencialidade das informações reportadas, incluindo a identidade dos denunciante, o recebimento dos relatos por uma entidade externa à empresa, a investigação conduzida por uma equipe independente e o nosso compromisso de não tomar represálias contra aqueles que apresentam denúncias de boa-fé. O Canal de Ética pode ser acessado no *site* da Companhia.



**a Vitru Educação está  
aberta ao diálogo e  
comprometida em  
encontrar soluções  
para os problemas que  
afetam a sociedade  
como um todo.**



## Reparação de impactos negativos

As demandas registradas pelos canais de comunicação disponíveis a todos os *stakeholders* (Canal de Ética, Ouvidoria, Fale Conosco e Reclame Aqui) são recebidas por times específicos, que são responsáveis pela triagem, encaminhamento às áreas resolutivas, avaliações dos atendimentos e gerenciamento das respostas aos solicitantes. Esses times fazem parte da estrutura organizacional do CSC Alunos, em Maringá (PR) e contam com 12 colaboradores e um supervisor exclusivo, que se reporta aos coordenadores de atendimento de cada uma das marcas.

Mensalmente, o Diretor do CSC Alunos apresenta à alta gestão informações relativas às principais demandas e propostas de melhorias, desde questões gerais até casos específicos. São realizadas análises de impacto sobre cada proposta que, uma vez aprovada, é encaminhada para a área de Processos e Projetos, que reúne todas as áreas envolvidas no tema em questão e gerencia os devidos ajustes, sejam eles apenas processuais ou tecnológicos. Cada vez que uma mudança é promovida, faz-se uma análise desses indicadores a fim de verificar se os resultados esperados foram realmente obtidos. Em caso negativo, a proposta inicial é reanalisada, podendo sofrer modificações.

Para todos os canais, há indicadores históricos que contemplam toda a cadeia de valor. São indicadores internos que remetem à eficácia dos mesmos, bem como ao nível de satisfação do solicitante. No caso específico do Reclame Aqui, há indicadores públicos de satisfação. Mas para cada reclamação, há um acompanhamento posterior à resposta dada ao solicitante, a fim de se verificar o nível de satisfação.

GRI 2-25

### Comunicação de preocupações cruciais 2022 GRI 2-16

Número total de queixas relatadas	6
Natureza das queixas	Riscos cibernéticos, questões climáticas e de energia, eventos de saúde e pandemia, ambiente regulatório, relacionamento com parceiros de negócios, questões econômicas e políticas dentro e fora do País.



## Gestão de Riscos

A Vitru Educação trabalha com diretrizes claras e predefinidas para a gestão de riscos. O objetivo é garantir uma atuação proativa na identificação, avaliação, remediação, comunicação e monitoramento de riscos. Os principais riscos são aqueles previamente mencionados na seção Risk Factors do nosso relatório 20 – F, arquivado na SEC. Entre os principais riscos aos processos da Companhia destacam-se: incertezas da combinação de negócios com a UniCesumar; incertezas na economia e no País; relacionamento com parceiros e ampliação desse *stakeholder* para o negócio; monitoramento e *compliance* com leis federais, estaduais e fiscais; riscos relacionados à concorrência e à reputação das marcas Uniasselvi e UniCesumar.

Todos os órgãos de governança (Conselho de Administração, Comitês de Assessoramento e Vice-presidências) atuam nas frentes de controles internos, gestão de riscos, *compliance* e ambiente de controle geral da Companhia, entre outras. Em reuniões periódicas, estabelecidas em calendário anual, os casos e pontos de atenção são avaliados e monitorados pelos órgãos de governança. [GRI 2-12](#)

### Controles Internos

Os controles internos, gerenciamento de riscos e prevenção de fraudes contam com a metodologia COSO (Committee of Sponsoring Organizations of the Treadway Commission). A Vitru Educação conta também com o modelo de Três Linhas do IIA 2020 (atualizado) e os chamados *risk owners*, responsáveis pelos planos de ação que visam mitigar os riscos à Companhia.

Os controles internos são operados por meio da identificação, capacitação e atuação dos Business Process Owners (BPOs), uma comunidade de 23 colaboradores que respondem por 240 controles (entre os quais alguns controles-chave). Um ciclo de testes aplicado a cada semestre pela área responsável permite que os BPOs avaliem seus resultados e implantem melhorias. A comunidade participa anualmente da revisão da Matriz de Riscos e Controles da Vitru Educação, o que promove o aprimoramento constante e a eficiência dos controles internos. Toda essa estrutura ainda é complementada pelas Entity Level Controls (ELC), controles em nível de entidade que estão presentes em toda a estrutura da Companhia.

A cada ano, a Matriz de Riscos e Controles é revisada, em colaboração com a Comunidade de BPOs, com o objetivo de identificar ajustes, melhorias e aprimoramentos que possam ser implementados. O foco é alcançar cenários mais realistas e pragmáticos, que promovam a eficiência e eficácia do ambiente de controles internos.

Em relação à gestão de impactos, o Conselho Administrativo delega responsabilidades ao grupo de profissionais da alta administração (co-CEOs, Vice-presidentes e membros do Comitê Financeiro, Tributário e de Investimentos; Comitê de Gente & Gestão e Remuneração e Comitê Ambiental, Social e de Governança. Esses profissionais desempenham papéis fundamentais na tomada de decisões e implementação de estratégias que visam minimizar os impactos negativos da empresa na economia, meio ambiente e nas pessoas. Essa delegação de responsabilidade permite uma abordagem abrangente e multidisciplinar para garantir a sustentabilidade e a responsabilidade social da organização. [GRI 2-13](#)



**23**  
COLABORADORES  
respondem por  
**240**  
CONTROLES

# Segurança da Informação

GRI 3-3 Gestão de tema material | Privacidade e segurança de dados

Entre as medidas tomadas para gerenciar o tema privacidade e segurança de dados estão o desenvolvimento e a aplicação de políticas, normas e materiais de treinamento.

Para cada política e procedimento adotados, os colaboradores e demais envolvidos no processo são orientados durante *workshops*. A equipe ainda responde a pesquisas periódicas de *feedback*. A eficácia da gestão é monitorada em reuniões semanais, para avaliação de impactos, e trimestrais, e ainda em auditorias de LGPD e ITGC (Information Technology General Controls). Os aprendizados são incorporados aos processos por meio de revisões e ajustes.

A gestão da segurança de dados, a partir da identificação de fragilidades apontadas pela gestão de risco, opera nas seguintes frentes de controles: tratamento de riscos de contaminação por *malware* (*firewalls* e antivírus) e riscos de roubos e monitoramento de acesso. O monitoramento diário de vulnerabilidades, via SOC (Security Operations Center), resulta em relatórios que possibilitam a identificação da eventual exposição a novos riscos.

Também são aplicados testes de intrusão e realizados *backups* para todos os sistemas críticos, além da existência de política que orienta os procedimentos vinculados a essa operação.

A gestão de riscos relativos às alterações no ambiente tecnológico conta com uma política interna que orienta o processo e as mudanças propostas são implementadas após a aprovação do Comitê de Mudanças e controladas via operação de Gestão de Mudanças (GMUDs). Todas as iniciativas são respaldadas por um rol de políticas e outros documentos elaborados pela Área de Tecnologia da Companhia. [SV-ED-230a.1](#)



**21 ATENDIMENTOS RELACIONADOS À LGPD** por meio dos canais controlados pela Gerência de Relacionamento com Cliente (GRC), como o Portal de Privacidade UniCesumar e os e-mails ([privacidade@vitru.com.br](mailto:privacidade@vitru.com.br), [privacidade@uniasselvi.com.br](mailto:privacidade@uniasselvi.com.br) e [privacidade@unicesumar.edu.br](mailto:privacidade@unicesumar.edu.br)), entre outros. Não houve registro de queixas recebidas de agências reguladoras. [GRI 418-1](#)



## Dados Acadêmicos



1 - As informações sobre os alunos são coletadas no momento da matrícula de acordo com o Contrato de Prestação de Serviços Educacionais.



2 - O contrato está em conformidade com os dispositivos da LGPD.



3 - As informações são armazenadas no Sistema Gioconda, plataforma corporativa da Companhia, e utilizadas apenas para fins acadêmicos ou que sejam do interesse do aluno.



4 - O Ambiente Virtual de Aprendizagem (AVA) possibilita ao estudante acessar, retificar, atualizar ou eliminar dados sempre que desejar.



5 - O uso e a retenção de dados dos alunos seguem a Política de Privacidade que estabelece normas e orientações. [SV-ED-230a.2.](#)

Em 2022, não foram registrados vazamentos de dados. [SV-ED-230a.3](#)  
Em 2022, todos os processos de interação com o cliente foram mapeados e os controles necessários passaram por revisão e/ou implantação.

# NOSSA GENTE

## NESTE CAPÍTULO:

Desenvolvimento Profissional  
Saúde, Bem-estar e Segurança



# 50 Nossa GENTE

GRI 2-7, 2-8, 2-19, 2-30, 401-1, 401-2, 401-3

O relacionamento da Vitru Educação com os colaboradores tem como prioridade a comunicação transparente, o desenvolvimento profissional e os investimentos em saúde e segurança. Toda a equipe é orientada e estimulada a disseminar e praticar os valores da Companhia. A aderência é avaliada no momento da seleção e estimulada no processo de integração e ao longo da contratação.

O grande desafio de 2022 foi a consolidação da combinação de negócios entre a Vitru Educação e a UniCesumar. O projeto de integração interno recebeu o nome de Ilumina, uma campanha de comunicação desenvolvida para explicar, de forma didática, os principais pontos do processo para todos os colaboradores e esclarecer dúvidas. Como resultado de suas práticas e iniciativas, a Vitru Educação recebeu a certificação GPTW (Great Place to Work), que demonstra publicamente que Uniasselvi e UniCesumar são considerados ótimos lugares para se trabalhar.

O processo de padronização de políticas (programa de líderes, programa de cargos e salários, plano de sucessão, capacitação e treinamento, remuneração e benefícios e avaliação de desempenho, entre outras), iniciado em 2022, seguirá em 2023, com eventuais mudanças e adaptações.



# Desenvolvimento Profissional

GRI 3-3 Gestão de tema material | Atração, desenvolvimento e retenção de colaboradores

Para atrair colaboradores que estejam em sintonia com os valores e as práticas da instituição, a Vitru Educação conta com a experiência de profissionais capacitados em prospecção e seleção e com a plataforma de referência no mercado Gupy, que apoia o trabalho de captação dos melhores profissionais.

Ao priorizar o desenvolvimento profissional e a capacitação como meios de engajamento e satisfação dos colaboradores, a Vitru Educação conta com a Área de Capacitação e Formação Continuada voltada aos tutores, que participam de encontros e cursos sobre o modelo EAD, os ambientes virtuais, os canais de comunicação com os acadêmicos, os polos e a área corporativa.

O Programa Vocação para Ensinar, voltado a todos os colaboradores, abrange conteúdos técnicos e comportamentais. Além disso, a equipe de desenvolvimento prepara e aplica conteúdos de acordo com a necessidade de cada área. Também é disponibilizada verba em orçamento para treinamentos específicos que podem ser realizados com empresas terceiras, conforme demanda.

A partir de 2023, após reestruturação, o programa será substituído pelo Decola (Desenvolvimento de Colaboradores). [GRI 404-2](#)

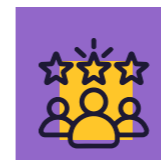
O esforço de capacitação perdura ao longo de todo o ano, com eventos de formação continuada, palestras, salas temáticas e relatos de práticas bem-sucedidas, sendo um dos destaques a realização da Convenção Uniasselvi para formação de lideranças.

## Avaliação de Desempenho

Por acreditar que o vínculo de confiança entre gestores e colaboradores é fundamental para o desempenho profissional da equipe, a Vitru Educação mantém uma rotina de *feedbacks* formais que incentiva a comunicação. A iniciativa permite que o colaborador exponha seu Plano de Desenvolvimento Individual e eventuais necessidades para aprimorar suas competências, além de manter o programa Avaliação de Desempenho, lançado em 2021, para analisar a *performance* de cada colaborador, com base nos objetivos e metas da Companhia. Em 2022, a avaliação de desempenho e a tabela de cargos e salários da

Uniasselvi e da UniCesumar passaram por um processo de harmonização, com base na combinação de negócios.

O monitoramento dos resultados das medidas adotadas é baseado em indicadores que auxiliam na análise dos processos de Recrutamento & Seleção, Treinamento & Desenvolvimento e no devido alinhamento à estratégia do negócio. Entre os indicadores de *performance* estão tempo de recrutamento, quantidade de profissionais abordados/ analisados para preenchimento de vagas e canais de comunicação utilizados. No caso de desenvolvimento, além do uso de ferramenta para administrar os conteúdos ministrados, há a aplicação de avaliações dos treinamentos oferecidos. Esse acompanhamento gera aprendizados que são incorporados na organização em busca das melhores práticas do mercado e do alinhamento das atividades entre as instituições Uniasselvi e UniCesumar.



As políticas de remuneração são previamente definidas tanto para o corpo docente quanto para o administrativo. Os salários estão de acordo com as práticas de mercado e seguem o piso salarial da categoria de cada região, sendo reajustados com base nas convenções coletivas dos sindicatos.

Todo processo que envolve estratégia de remuneração da Vitru Educação passa pelo Comitê de Remuneração e Gente & Gestão, composto pelos conselheiros e executivos da Companhia. [GRI 2-20](#)

### Empregados por tipo de gênero e região [GRI 2-7](#)

Região	2022		
	Homens	Mulheres	Total
N	11	4	15
NE	26	17	43
CO	32	70	102
SE	111	75	186
S	2.057	3.798	5.855
<b>Total</b>	<b>2.237</b>	<b>3.964</b>	<b>6.201</b>

### Empregados por tipo de contrato de trabalho e gênero [GRI 2-7](#)

Tipo de contrato	2022		
	Homens	Mulheres	Total
Permanente	2.503	3.666	6.169
Temporário	18	14	32
<b>Total</b>	<b>2.521</b>	<b>3.680</b>	<b>6.201</b>

### Empregados por tipo de contrato de trabalho e região <sup>1</sup> [GRI 2-7](#)

Região	2022		
	Tempo determinado	Tempo indeterminado	Total
N	42	0	42
NE	16	0	16
CO	102	0	102
SE	200	2	202
S	5.809	30	5.839
<b>Total</b>	<b>6.169</b>	<b>32</b>	<b>6.201</b>

1. Apenas trabalham sem garantia de carga horária os prestadores de serviços autônomos. A região utilizada para compilar os dados foi o local da prestação de serviço.

### Trabalhadores por categoria funcional e gênero [GRI 2-8](#)

	2022		
	Homens	Mulheres	Total
Aprendizes	0	1	1
Estagiários	17	14	31
<b>Total</b>	<b>17</b>	<b>15</b>	<b>32</b>

### Empregados contratados, por faixa etária<sup>1</sup> **GRI 401-1**

	2022	
	Nº	Taxa
Abaixo de 30 anos	622	0,47
Entre 30 e 50 anos	524	0,24
Acima de 50 anos	44	0,12
<b>Total</b>	<b>1.190</b>	<b>0,31</b>

1. Metodologia de cálculo: [contratados na categoria] / [headcount total da categoria]

### Empregados contratados, por gênero<sup>1</sup> **GRI 401-1**

	2022	
	Nº	Taxa
Homens	456	0,30
Mulheres	734	0,31
<b>Total</b>	<b>1.190</b>	<b>0,31</b>

1. Metodologia de cálculo: [contratados na categoria] / [headcount total da categoria]

### Membros da alta direção contratados na comunidade local<sup>1</sup> **GRI 202-2**

Unidade operacional <sup>1</sup>	2022
Total de membros da diretoria	11
Membros da diretoria contratados na comunidade local	11
Percentual da diretoria contratados na comunidade local	100

1. Foram considerados diretoria dois CEOs e nove VPs. O conceito de local foi o território nacional e todas as unidades foram levadas em consideração, corporativo, unidades e polos.

### Empregados contratados, por região<sup>1</sup> **GRI 401-1**

	Nº	Taxa
N	6	0,67
NE	13	0,48
CO	33	0,52
SE	55	0,46
S	1.083	0,30
<b>Total</b>	<b>1.190</b>	<b>0,31</b>

1. Metodologia de cálculo: [contratados na categoria] / [headcount total da categoria]

### Empregados que deixaram a empresa, por gênero **GRI 401-1**

	2022	
	Nº	Taxa
Homens	681	0,45
Mulheres	949	0,40
<b>1.190</b>	<b>1.630</b>	<b>0,42</b>

1. Metodologia de cálculo: [contratados na categoria] / [headcount total da categoria]

### Empregados que deixaram a empresa, por faixa etária **GRI 401-1**

	2022	
	Nº	Taxa
Abaixo de 30 anos	709	0,54
Entre 30 e 50 anos	768	0,35
Acima de 50 anos	153	0,41
<b>1.190</b>	<b>1.630</b>	<b>0,42</b>

1. Metodologia de cálculo: [contratados na categoria] / [headcount total da categoria]

### Empregados que deixaram a empresa, por região<sup>1</sup> **GRI 401-1**

	Nº	Taxa
N	9	1,89
NE	27	0,78
CO	63	0,71
SE	120	0,73
S	3.655	0,40
<b>Total</b>	<b>3.874</b>	<b>0,42</b>

1. Metodologia de cálculo: [contratados na categoria] / [headcount total da categoria]

### Taxa de rotatividade (*Turnover*)<sup>1,2</sup> **GRI 401-1**

<b>Total headcount</b>	<b>3.874</b>
<b>Por gênero</b>	
Homens	0,45
Mulheres	0,40
<b>Por faixa etária</b>	
Abaixo de 30 anos	0,54
Entre 30 e 50 anos	0,35
Acima de 50 anos	0,41
<b>Por distribuição regional</b>	
N	1,89
NE	0,78
CO	0,71
SE	0,73
S	0,40
<b>Total</b>	<b>0,42</b>

1. Metodologia de cálculo: [desligados na categoria] / [headcount total na categoria]

2. O aumento no *turnover*, principalmente por região, se deu em consequência das demissões que ocorreram no momento inicial da integração das marcas.





### Proporção da remuneração total anual 2022 GRI 2-21

Maior remuneração paga (no período coberto pelo relatório)	233.333,10
Remuneração total anual média para todos os empregados (exceto o indivíduo mais bem pago)	3.265,68
Proporção	71,45

### Mudança na proporção da remuneração total anual GRI 2-21

	2022	
	Ano anterior	Esse ano
Maior remuneração paga	243.652,5	233.310,1
Remuneração total anual média para todos os empregados (exceto o indivíduo mais bem pago)	3.196,86	3.265,68
Aumento percentual da maior remuneração paga (%)	-4,24 (valor referente a 2021 / 2022)	
Aumento percentual da remuneração total média (%)	2,15 (valor referente a 2021 / 2022)	
Proporção do aumento percentual da maior remuneração paga pelo aumento percentual da remuneração total média	-1,97 (valor referente a 2021 / 2022)	

### Variação entre o salário mais baixo e o salário-mínimo, por gênero GRI 202-1

Unidade operacional <sup>1</sup>	2022	
	Homens	Mulheres
Menor salário pago pela organização	1.277,71	1.212,00
Salário-mínimo determinado por legislação ou sindicato	1.212,00	1.212,00
Relação percentual	105,42	100

<sup>1</sup> Todos os trabalhadores recebem valores com base no salário-mínimo, que tem como referência o salário-mínimo federal.

### Média de horas de capacitação de empregados por gênero GRI 404-1

	2022
Homens	0,04
Mulheres	0,02
<b>Total</b>	<b>0,03</b>

<sup>1</sup> Todos os trabalhadores recebem valores com base no salário-mínimo, que tem como referência o salário-mínimo federal.

### Média de horas de capacitação de empregados por categoria funcional GRI 404-1

	2022
Diretoria	6,33
Gerência	1,55
Chefia/coordenação	0,14
Técnica/supervisão	2,09
Administrativo	0,01
Operacional	0,18
<b>Total</b>	<b>0,03</b>

<sup>1</sup> Todos os trabalhadores recebem valores com base no salário-mínimo, que tem como referência o salário-mínimo federal.

### Média de horas de capacitação de trabalhadores por categoria funcional<sup>1</sup> [GRI 404-1](#)

	2022
Aprendizes	1,79
Estagiários	12,5
<b>Total</b>	<b>2,39</b>

<sup>1</sup> Em 2023, foi dada continuidade aos programas de Formação de Líderes, Decola (Vocação para Ensinar), Programa de Diversidade, projeto Ninho, Unitalentos (Programa de Capacitação para Jovens e Estagiários) e treinamentos específicos, conforme demanda.

### Empregados que recebem análises de desempenho por categoria funcional (%) [GRI 404-3](#)

	2022		
	Homens	Mulheres	Total
Diretoria			
Gerência	94,74	90	93,1
Chefia/coordenação	76,34	73,17	74,32
Técnica/supervisão	100	85,71	87,5
Administrativo	12,9	15,07	14,28
Operacional	83,33	58,6	61,88
<b>Total</b>	<b>17,1</b>	<b>19,7</b>	<b>18,8</b>

<sup>1</sup> Todos os trabalhadores recebem valores com base no salário-mínimo, que tem como referência o salário-mínimo. Não há informação disponível sobre a análise de desempenho da diretoria.





## Saúde, Bem-Estar e Segurança

GRI 3-3 Gestão de tema material | 401-3, 403, 403-1, 403-2, 403-3, 403-4, 403-5, 403-6, 403-7

Como instituição de ensino, a equipe de colaboradores da Vitru Educação é composta por profissionais de diferentes áreas: professores, técnicos administrativos, técnicos de laboratório e equipes da área operacional, que trabalham em escritórios e salas de aulas. Todos os colaboradores, trabalhadores e terceiros são atendidos pelo Sistema de Gestão de Saúde e Segurança, baseado na norma ISO4 5001 e nas Normas Regulamentadoras brasileiras.

Todas as atividades são avaliadas, a partir de documentação, do ambiente de trabalho e do tipo de atividade, com o objetivo de diagnosticar, eliminar ou minimizar riscos, com o uso de equipamentos de segurança individual ou coletivo, e aperfeiçoar processos de segurança.



As demandas de atividades, principalmente as de risco, são avaliadas de perto pela equipe dos Serviços Especializados em Segurança e Medicina do Trabalho (SESMT), composta por profissionais capacitados e habilitados nos órgãos competentes das classes. A equipe atua *in loco* com a finalidade de promover a saúde e proteger a integridade dos trabalhadores, conforme determinação da legislação vigente NR-04.

A liberação para realização dos trabalhos ocorre somente após análise do SESMT. No entanto, é assegurado ao colaborador o direito de recusar a execução da atividade em questão, caso não se sinta à vontade. Todos têm acesso à equipe do SESMT, são treinados para realizar suas atividades, principalmente as de risco, e podem relatar ao SESMT ou ao gestor direto se não se sentem seguros para realizar suas tarefas.

Os incidentes de trabalho são investigados pela equipe dos SESMT para a indicação de melhorias, por meio da análise do ciclo PDCA, o que também ocorre para identificar a periculosidade das atividades, com o intuito de minimizar ou mitigar incidentes.

A Vitru Educação utiliza **dez procedimentos** para prevenir acidentes, promover a saúde dos trabalhadores e proporcionar a reparação adequada no caso de ocorrência de incidentes:

- 1 Avaliação de riscos;
- 2 Treinamento e conscientização;
- 3 Implementação de medidas preventivas;
- 4 Uso de equipamentos de proteção individual (EPIs);
- 5 Programas de saúde ocupacional;
- 6 Comunicação e participação dos trabalhadores;
- 7 Investigação de acidentes;
- 8 Assistência médica e compensação por acidentes de trabalho ou doenças ocupacionais;
- 9 Auditorias de saúde e segurança;
- 10 Cultura de melhoria contínua.

Para avaliar a eficácia das medidas adotadas na gestão de saúde e segurança no trabalho e sua evolução em direção aos objetivos e metas estabelecidos (redução de acidentes, promoção de ambiente saudável e prevenção de doenças ocupacionais), são utilizados indicadores de desempenho, que incluem: taxas de acidentes, redução de doenças ocupacionais, conformidade com os procedimentos de segurança e satisfação dos funcionários. Ainda são realizados os seguintes procedimentos: inspeções regulares; avaliação de conformidade e coleta de dados para análise.

As experiências adquiridas durante todos os processos implantados são incorporadas nas políticas e procedimentos operacionais para aprimorar as práticas, corrigir falhas, fortalecer a cultura de segurança e implementar medidas preventivas mais eficazes.

A Vitru Educação oferece um médico do trabalho especializado no SESMT, que está disponível para atender às necessidades de saúde dos colaboradores. Em caso de necessidade, o profissional de saúde encaminha o colaborador para atendimento de outras especialidades, disponibilizadas no plano de saúde oferecido pela empresa ou nas unidades do Serviço Único de Saúde (SUS). Todas as informações sobre prontuários médicos são de acesso exclusivo do SESMT, com centralização no médico do trabalho da empresa que tem acesso aos dados no sistema.

**Melhoria contínua focada em fortalecimento da cultura de segurança e implementação de medidas preventivas mais eficazes.**

Em relação aos trabalhadores de empresas parceiras e terceiras, o SESMT segue os procedimentos e normas de legislações vigentes. São exigidos documentos que comprovem vínculo com a empresa, capacitação, habilitação, aptidão e contrato das devidas atividades a serem executadas. Durante a integração de segurança com terceiros, há capacitação e reforço do cumprimento de normas internas e legais.

A Vitru Educação conta com Comissão Interna de Prevenção de Acidentes (Cipa), composta por representantes da empresa e representantes eleitos pelos colaboradores, que atua na prevenção de acidentes e doenças relacionadas ao trabalho, por meio de ações focais. Constituída conforme legislação (NR-5), a Cipa é composta por presidente, vice-presidente, membros titulares, suplentes e secretário. A comissão se reúne uma vez por mês, ou em caso extraordinário, seguindo um plano de ação com o objetivo de promover a saúde do trabalhador.

Os colaboradores são capacitados e habilitados para garantir a segurança na execução de suas atividades. As capacitações, realizadas durante a jornada de trabalho, seguem carga horária e periodicidade de reciclagem específicas a cada operação. Ainda são realizadas orientações pontuais de diversos temas, o que garante uma capacitação continuada.

Em 2022, não ocorreu nenhum caso de doença profissional. Também não houve registro de exposição de risco relacionado ao tema. O número de incidentes ligados ao trabalho, identificados como de alto potencial de ocorrência, foi em torno de 77 incidentes, de categoria leve e todos analisados e orientados ao colaborador, utilizando a ferramenta do ciclo PDCA. A Vitru Educação classifica os incidentes e acidentes ocorridos na empresa, sem separar os quase incidentes. **GRI 403-10**  
No período, não houve registro de óbito resultante de acidente de trabalho ou acidente de trabalho com consequência grave. **GRI 403-9**



## Novos Projetos

Em 2022, a Vitru Educação lançou o Projeto Ninho, que oferece uma rede de apoio a gestantes e seus companheiros. A iniciativa inclui uma programação especial com cursos como o Engatinhando para a vida e palestras como Nutrição da barriga da mamãe às primeiras comidinhas. No período, a Uniasselvi promoveu o programa Mulheres que criam, uma imersão com onze profissionais que abordaram temas como padrões e bloqueios psicológicos, empreendedorismo, *marketing* pessoal, saúde e finanças.

Campanhas de alcance mundial também foram divulgadas internamente como a Outubro Rosa, que promove a conscientização a respeito do câncer de mama, e a Novembro Azul, com foco na prevenção e no diagnóstico do câncer de próstata.

### Licença-maternidade/paternidade GRI 401-3

	2022	
Empregados que tiveram direito a tirar a licença	homens	1498
	mulheres	2376
Empregados que tiraram a licença	homens	50
	mulheres	95
Empregados que retornaram ao trabalho, no período do relatório, após o término da licença	homens	48
	mulheres	61
Empregados que retornaram a trabalhar após a licença e continuaram empregados 12 meses após o retorno ao trabalho	homens	0
	mulheres	0
Taxa de retorno (%)	homens	1
	mulheres	1
Taxa de retenção (%)	homens	1
	mulheres	1

### Trabalhadores cobertos por Sistema de Gestão de Saúde e Segurança do Trabalho GRI 403-8<sup>2</sup>

	2022	
	Empregados	Trabalhadores <sup>1</sup>
<b>Número total de indivíduos</b>	3.874	0
Indivíduos cobertos por um sistema de gestão de saúde e segurança ocupacional com base em requisitos legais e/ou padrões/diretrizes reconhecidos.	Número	3.874
	Percentual	100
Indivíduos cobertos por um sistema de gestão de saúde e segurança ocupacional com base em requisitos legais e/ou padrões/diretrizes reconhecidos, que foram auditados internamente.	Número	0
	Percentual	0
Indivíduos cobertos por um sistema de gestão de saúde e segurança ocupacional com base em requisitos legais e/ou padrões/diretrizes reconhecidos, que foram auditados ou certificados por uma parte externa.	Número	0
	Percentual	0

1. Trabalhadores que não são empregados, mas cujo trabalho e/ou local de trabalho é controlado pela organização.

2. Número e percentual incluem colaboradores e trabalhadores.

### Acidentes de trabalho<sup>1</sup> GRI 403-9

	2022
	Empregados
Número de horas trabalhadas	7.852.029
Número de mortes resultantes de lesões relacionadas ao trabalho	0
Taxa de fatalidades resultantes de lesões relacionadas ao trabalho	0
Número de lesões graves relacionadas ao trabalho (exclui mortes)	0
Taxa de lesões graves relacionadas ao trabalho (exclui mortes)	0
Número de lesões registradas relacionadas ao trabalho (inclui mortes)	35
Taxa de lesões registradas relacionadas ao trabalho (inclui mortes)	4,5

1. Para fins de cálculo, a base de horas trabalhadas utilizada foi 1.000.000 e os principais tipos de acidentes identificados foram causados por ato inseguro.

## Parceiros



**dos 2.170**

polos de ensino da  
Vitru Educação,

**2.037**

são operados por  
parceiros

A transparência e a busca constante por aperfeiçoamento são as marcas dessa relação conduzida pela Área de Gestão de Ativos. Os parceiros desempenham um papel fundamental na Vitru Educação, pois estão diretamente envolvidos com os alunos nos polos e são responsáveis por representar a marca nas regiões onde atuam. A remuneração dos parceiros é baseada em um percentual da mensalidade paga pelos alunos. O desempenho dos polos é avaliado a cada semestre para que a Companhia atinja suas metas de captação e retenção de alunos.

Um conjunto de indicadores de gestão é acompanhado de perto pela Vitru Educação e pelos polos. Por meio deles, é possível avaliar dados referentes a rematrículas, avaliação institucional, engajamento acadêmico, evolução financeira, meta comercial, *ticket* médio e *market share* da praça de atuação. Os indicadores estão disponíveis no Portal do Gestor e Portal Comercial, enquanto o índice de evasão é acompanhado pelo Portal de Evasão.

Em 2022, o Programa de Excelência em Gestão Uniasselvi (PEG) promoveu a 3ª edição de padronização dos processos nos polos próprios e parceiros, utilizando metodologia de autoavaliação e reconhecimento, o que estimula o desenvolvimento e o crescimento dos polos.

**Transparência e aperfeiçoamento  
contínuo são as marcas da relação  
conduzida pela Área de Gestão de Ativos.**

## Fornecedores

O relacionamento da Vitru Educação com seus fornecedores também obedece à transparência e às melhores práticas de gestão. A Área de Suprimentos é a responsável pela gestão dos fornecedores de materiais e serviços. A empresa estabelece contratos com fornecedores qualificados de alto potencial, que atendem diretamente aos principais requisitos de produtos e serviços, visando impulsionar o crescimento e a sustentabilidade da operação. Devido ao significativo aumento da escala nos últimos anos, tanto em termos de número de alunos quanto na expansão de polos, foram estabelecidos contratos mais vantajosos e um abastecimento ágil e confiável, para impulsionar o crescimento dos negócios. Para 2023, a meta é implementar um processo de avaliação baseado em critérios sociais para os novos fornecedores e fornecedores estratégicos já cadastrados, abrangendo Uniasselvi e UniCesumar. [GRI 414-1, 414-2](#)

# IMPACTO SOCIAL

**NESTE CAPÍTULO:**

Comunidade

Diversidade e Inclusão







## Impacto Social

As particularidades do modelo de educação da Vitru Educação produzem uma série de impactos sociais. O formato EAD facilita o acesso ao ensino de qualidade pelo baixo custo e flexibilidade, que permite ao aluno acompanhar os estudos de acordo com sua rotina pessoal. Além disso, os polos de ensino a distância da Vitru Educação estão presentes em muitas cidades e regiões carentes de instituições de ensino. Essa grande capilaridade oferece aos alunos a chance de estudar sem precisar sair de sua cidade. Em lugar de partir para outras regiões e estados distantes, o aluno pode se desenvolver e aplicar seus novos conhecimentos em sua própria comunidade, gerando ganhos econômicos e sociais em seu entorno.

A Vitru Educação investe recursos e esforços em programas e projetos que visam capacitar e empoderar os membros da comunidade, abrindo caminhos para um futuro promissor. Além dos cursos, são organizados *workshops* e palestras ministrados por profissionais experientes e pensadores, abordando uma ampla gama de temas relevantes. Esses eventos são abertos a todos e têm como objetivo disseminar conhecimento, promover o debate saudável e incentivar o aprendizado contínuo.

Normas e agendas políticas nacionais e internacionais, como as diretrizes da Organização Internacional do Trabalho (OIT), os Princípios Orientadores das Nações Unidas sobre Empresas e Direitos Humanos, e os Objetivos de Desenvolvimento Sustentável (ODS) estabelecidos pela ONU destacam a importância de respeitar os direitos humanos de garantir condições de trabalho justas. Assim, os impactos econômicos indiretos podem estar relacionados a questões como salários justos, combate ao trabalho infantil e forçado e à discriminação. Esses são impactos fundamentais considerados nas iniciativas da Vitru Educação para garantir práticas éticas e respeito aos direitos humanos em toda a cadeia de valor.

O PNE (Plano Nacional de Educação) tem uma relação direta com os impactos econômicos indiretos, uma vez que a educação desempenha um papel fundamental no desenvolvimento socioeconômico de um país. Investir na educação de qualidade contribui para a formação de uma força de trabalho qualificada, estimula a inovação, impulsiona o empreendedorismo e promove o crescimento econômico sustentável. [GRI 203-2](#)

# Comunidade

GRI 3-3 Gestão de tema material | Desenvolvimento social no entorno das unidades

A Vitru Educação contribui para o desenvolvimento socioeconômico de muitas regiões remotas e sem acesso ao ensino de qualidade.



cerca de

# 80%

DA BASE DE ALUNOS É COMPOSTA POR INTEGRANTES DAS CLASSES C E D

Na implementação de polos e definição das ofertas de cursos, são realizados estudos que permitem a análise do contexto socioeconômico da região, com foco na colaboração do desenvolvimento local. Assim, as IES (Instituto de Ensino Superior) da Vitru Educação mantêm um relacionamento colaborativo com as comunidades. A mobilização da população local é realizada por meio de investimentos em informes nas mídias locais, criação de peças de comunicação



DE ACORDO COM O EXAME NACIONAL DE DESEMPENHO DE 2021,

# 82,2%

DAS MÃES E

# 86,4%

DOS PAIS

dos respondentes concluíram apenas até o ensino médio, apontando que, em muitos casos, o aluno da Vitru Educação será o primeiro da família a concluir o ensino superior.

adaptáveis às regiões, fomento a parcerias e realização de convênios com empresas locais para oferta de benefícios aos colaboradores. Como resultado, a Vitru Educação mantém a qualidade na oferta de cursos, de acordo com as demandas locais, e os modelos de negócio e ensino das universidades.

A contribuição da Vitru Educação às comunidades vem sendo ampliada por meio de inovações nos projetos pedagógicos para a destinação de 10% da carga horária de cada curso em ações extensionistas. A partir de projetos e prestação de serviços, de acordo com as necessidades locais, os alunos, com apoio e orientação dos docentes, dedicam tempo e conhecimento às comunidades.

A Vitru ainda promove outras iniciativas que ampliam seu impacto nas comunidades. Em eventos *online*, por exemplo, em 2022 foram oferecidas *lives* e oficinas virtuais de diferentes temas:

- A cultura das conexões ambientais;
- Estado de bem-estar social como o maior produto político da democracia;
- Imposto de Renda: o que é, como funciona e como declarar;
- Clima e Saúde na Propagação de Doenças;
- ESG; e
- Retorno Financeiro em Investimentos Socioambientais, entre outros.

O interesse e a participação nos eventos são medidos por meio de análise de *views*, preenchimento de listas de presença e envio de certificados aos participantes.

Em 2022, foram disponibilizados



## CURSOS LIVRES GRATUITOS

nas áreas de educação e gestão com duração de

# 10 a 60 horas

e lançado o curso de graduação **Ciência da Felicidade**, pioneiro no País, que auxilia no desenvolvimento de agentes de transformação social.

Ministrado de forma voluntária por escritores e profissionais de áreas como Neurociência, Medicina e Educação, o curso **Ciência da Felicidade** contou com 500 bolsas de ensino gratuito. O lançamento do curso rendeu à Vitru Educação o Prêmio Blackboard Catalyst Award na categoria Engajamento da Comunidade (Community Engagement).



Apesar de ainda não contar com indicadores para avaliar a total extensão de sua colaboração às comunidades, a Vitru Educação identifica a importância da implementação de ferramentas que apoiem o gerenciamento da atuação nos polos e estabelece como metas para 2023 a ampliação de número de polos, dos projetos de extensão e dos convênios locais. Em 2022, a instituição realizou estudos para a implantação de uma ferramenta de gestão da Extensão Acadêmica, o que permitirá a centralização de dados sobre controle de ações e identificação de público beneficiado. Também será possível a aplicação de análise quantitativa e qualitativa do impacto gerado para as comunidades.



## Clínicas-Escolas

A Vitru Educação também atua para que seus alunos dos cursos de saúde atendam diretamente as comunidades por meio de clínicas-escolas. Os atendimentos internos e externos são gratuitos, com a supervisão direta de professores. A UniCesumar, por exemplo, trabalha com clínicas-escolas de Fonoaudiologia, Fisioterapia, Psicologia, Radiologia, Estética, Nutrição e Odontologia.

Por meio de convênios com a Prefeitura de Maringá (PR), a comunidade tem à disposição a moderna estrutura dos laboratórios da UniCesumar. Os estudantes ainda realizam atendimentos em uma UBS (Unidade Básica de Saúde) e no Hospital Municipal. O ano de 2022 registrou um total de 58.411 atendimentos. Os *campi* de ensino presencial da Uniasselvi e da UniCesumar também contribuem para as comunidades locais cedendo espaços dentro das universidades para instalação de postos de saúde municipais.



# 58.411

ATENDIMENTOS

## Programas Locais GRI 413-1

**Projetos de Ensino e Extensão:** desenvolvidos pela UniCesumar EAD, em 2022, foram realizados 68 projetos de participação social a partir de sua sede, em Maringá (PR), e de polos de apoio presencial. Para 2023, está prevista a implementação de dois a quatro novos projetos de extensão por *cluster* de curso.

**Vestibular do Bem:** nessa ação os estudantes arrecadam alimentos que substituem o pagamento da primeira mensalidade. Arrecadados em todos os polos da Vitru Educação, os alimentos são destinados às comunidades locais, que vivem em situação de vulnerabilidade, ou a organizações que prestam serviço social.

**Projeto Meu Papel no Mundo:** desenvolvido pela UniCesumar, o projeto tem como objetivo estimular a substituição do livro impresso pela versão digital. A instituição converte o valor economizado em alimentos doados para instituições de caridade. Todos os alunos que completam no mínimo um módulo do curso e pertencem a polos com mais de 200 alunos matriculados podem participar por meio do Ambiente Virtual de Aprendizagem (AVA), registrando uma das opções: receber livro impresso ou não receber livro impresso. O aluno que opta pela substituição ainda contribui com 1 kg de alimento por módulo, para uma instituição de caridade local.

**Projeto AutismoS:** realizado pela Uniasselvi, pelo Instituto AutismoS e pela ONDA, que leva informação e promove a sensibilização a respeito do Transtorno do Espectro Autista (TEA). São pesquisas, projetos e trocas de experiências que transformam o preconceito em inclusão social e fortalecem o engajamento dos acadêmicos, candidatos, calouros e veteranos.





## Diversidade e Inclusão

GRI 3-3 Gestão de tema material | Diversidade, inclusão e equidade

A Vitru Educação promove a diversidade e inclusão de forma recorrente e por meio de cinco políticas que apoiam atividades relacionadas ao tema: Política de Apoio aos Direitos Humanos e Diversidade (2017), Política de Inclusão (2018), Plano de Acessibilidade (2018), Programa de Educação em Direitos Humanos (2020), e Programa de Acessibilidade de Inclusão Educacional (2020).

Para fortalecer sua política de inclusão interna, a Vitru Educação criou, em 2021, o Programa Soma, com o objetivo de conscientizar lideranças e colaboradores. São diversas palestras e ações sociais mensais relacionadas ao tema. O programa engloba também a criação e atuação de comitês voltados especificamente às questões de diversidade.



Para medir os resultados das diferentes iniciativas, a Vitru Educação aborda o tema na Pesquisa de Clima da instituição, na qual, em 2022, os colaboradores apontaram o ambiente de trabalho como diverso e inclusivo. Isso confirma a importância da constante evolução de iniciativas voltadas ao tema.

Outra iniciativa, voltada ao público interno, tendo como aliada a tecnologia da inclusão e acessibilidade, disponibilizou, em 2022, a ferramenta [ReadsPeaker](#), recurso que faz a leitura de conteúdos de forma fluida para o usuário com limitação visual e permite a configuração de tamanho e estilo da fonte do texto.

Criado em 2019, o Projeto AutismoS, focado no engajamento dos acadêmicos, candidatos, calouros e veteranos, promove a sensibilização a respeito do Transtorno do Espectro Autista (TEA) ([leia em Programas locais](#)). Outra frente de atuação pela inclusão e diversidade, abrangendo públicos interno e externo, é o lançamento de cursos. Em 2022, a pós-graduação da Uniasselvi passou a oferecer os cursos Inclusão e Diversidade na Educação e Inclusão e Diversidade na Sociedade e Organizações.

## Resultados concretos

Diversas ações pontuais realizadas ao longo do ano trouxeram resultados concretos. O projeto Gari na Universidade, desenvolvido pela UniCesumar, em parceria com a prefeitura de Porto Seguro (BA), viabilizou o ingresso de agentes da limpeza pública em mais de 80 graduações na modalidade EAD. Por meio de outro projeto desenvolvido pela UniCesumar, na aldeia Mafuí, no Amazonas, a comunidade indígena conquistou acesso à educação superior por meio de bolsas de estudo. A aldeia ganhou ainda uma biblioteca e uma sala com laboratório para facilitar os estudos dos alunos matriculados no polo de Humaitá, a 150 quilômetros de distância. Para 2023, está previsto o desenvolvimento do Projeto Cartas, de alfabetização de adultos.

Em 2022, o Canal de Ética da Vitru Educação recebeu a denúncia de três casos que envolviam potencial ação de discriminação. Dois deles foram classificados como improcedentes e/ou inconclusivos. Para o caso que se mostrou procedente, foi aplicada a medida disciplinar mais severa prevista na política da empresa, a demissão por justa causa. [GRI 406-1](#)



**A Vitru Educação promove diversidade e inclusão de forma recorrente e por meio de cinco políticas que apoiam atividades relacionadas ao tema.**

**Proporção entre o salário-base e a remuneração recebidos pelas mulheres e aqueles recebidos pelos homens - por categoria funcional<sup>1</sup>** **GRI 405-2**

	salário-base
Diretoria	0,90
Gerência	0,92
Chefia/coordenação	0,92
Técnica/supervisão	0,88
Administrativo	0,94
Operacional	0,96
Estagiários	1,00

<sup>1</sup> Todas as unidades foram levadas em consideração, corporativo, unidades e polos.

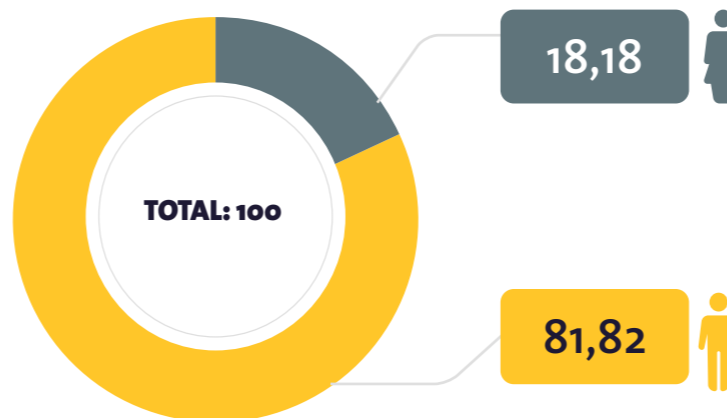
**Empregados, por categoria funcional e faixa etária (%)** **GRI 405-1**

	2022		
	Abaixo de 30 anos	Entre 30 e 50 anos	Acima de 50 anos
Diretoria	0	67	33
Gerência	3	90	7
Chefia/coordenação	22	70	7
Técnica/supervisão	26	70	5
Administrativo	58	39	3
Operacional	47	47	6
<b>Total</b>	<b>45</b>	<b>49</b>	<b>6</b>

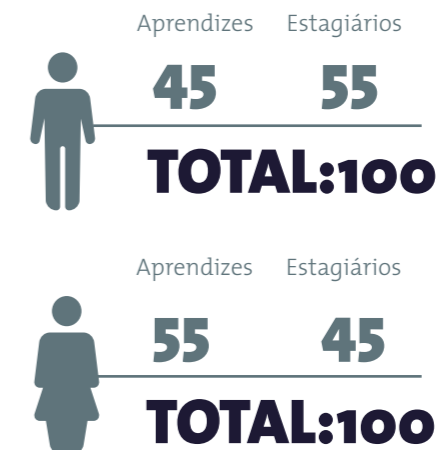
**Empregados, por categoria funcional e gênero (%)** **GRI 405-1**

	2022		
	Homens	Mulheres	Total
Diretoria	67	33	100
Gerência	54	46	100
Chefia/coordenação	38	62	100
Técnica/supervisão	39	61	100
Administrativo	33	67	100
Operacional	34	66	100
<b>Total</b>	<b>35</b>	<b>65</b>	<b>100</b>

**Indivíduos dentro dos órgãos de governança da organização, por gênero (%)** **GRI 405-1**



**Trabalhadores, por categoria funcional e gênero (%) - 2022** **GRI 405-1**





# MEIO AMBIENTE





## *meio* **AMBIENTE**

O uso consciente de recursos naturais e a oferta de cursos relacionados ao meio ambiente são as principais contribuições da Vitru Educação para o tema. Tanto a Uniasselvi quanto a UniCesumar oferecem o curso de tecnólogo em Gestão Ambiental pela modalidade EAD. Nele, os alunos aprendem a aliar economia, meio ambiente e sociedade para o desenvolvimento de ações ambientais.

A Vitru Educação trabalha para implantar, no curto prazo, o monitoramento do consumo de água e energia em todos seus polos de ensino próprios. Na sequência, a meta é fazer o mesmo nos polos geridos por parceiros.

Em relação aos fornecedores, a Vitru Educação não possui seleção com base em critérios ambientais e avaliação dos impactos negativos. Para 2023, a meta da empresa é implementar o processo de diligência para os novos fornecedores e fornecedores estratégicos já cadastrados, abrangendo Uniasselvi e UniCesumar.

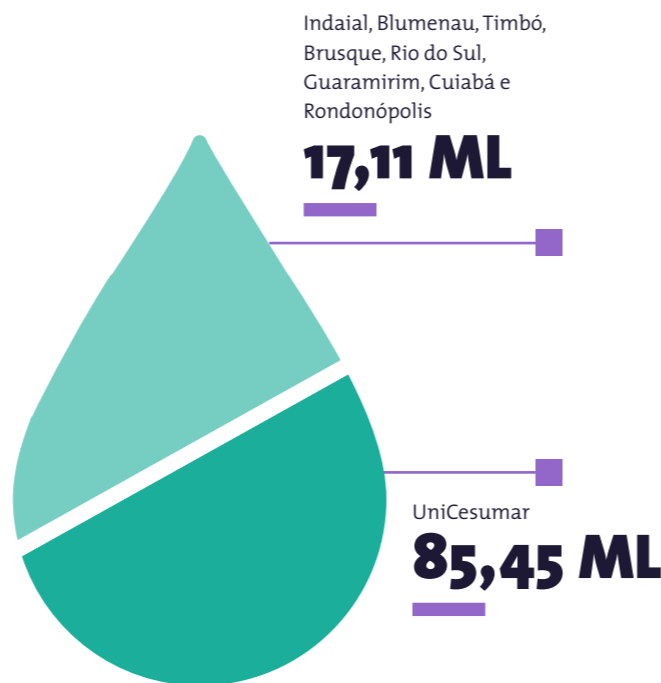
GRI 308-1, 308-2

## Gestão da Água GRI 303-5

A Vitru Educação adota medidas de conscientização constante sobre a necessidade do uso consciente de água. Todas as unidades são providas de torneiras de fechamento automático para evitar desperdício. As manutenções constantes do sistema hidráulico e estrutural evitam possíveis vazamentos e o consequente desperdício de água. A empresa tem como meta iniciar modelo de estudo de medição de consumo aplicável em polos próprios para análise posterior de consumo de cada unidade, resultando na visibilidade de desvios padrões para aplicação de plano de ação.

De acordo com levantamento mensal, realizado de janeiro a dezembro de 2022, do consumo de água com base nas faturas em m<sup>3</sup> do escritório corporativo de Indaial (SA04), da Logística em Timbó (SA29) e das unidades presenciais de Blumenau (SA05 e SA06), Timbó (SA07), Brusque (SA19), Rio do Sul (SA22), Guaramirim (SC01), Cuiabá (SH01) e Rondonópolis (SI01), o consumo foi de 17.106 m<sup>3</sup> ou 17,106 ML.

Em 2022, na UniCesumar, a captação total de água em todas as áreas foi de 85,45 ML, segundo a concessionária responsável, sem mudança no armazenamento. Na Uniasselvi não há controle desses indicadores. GRI 303-5

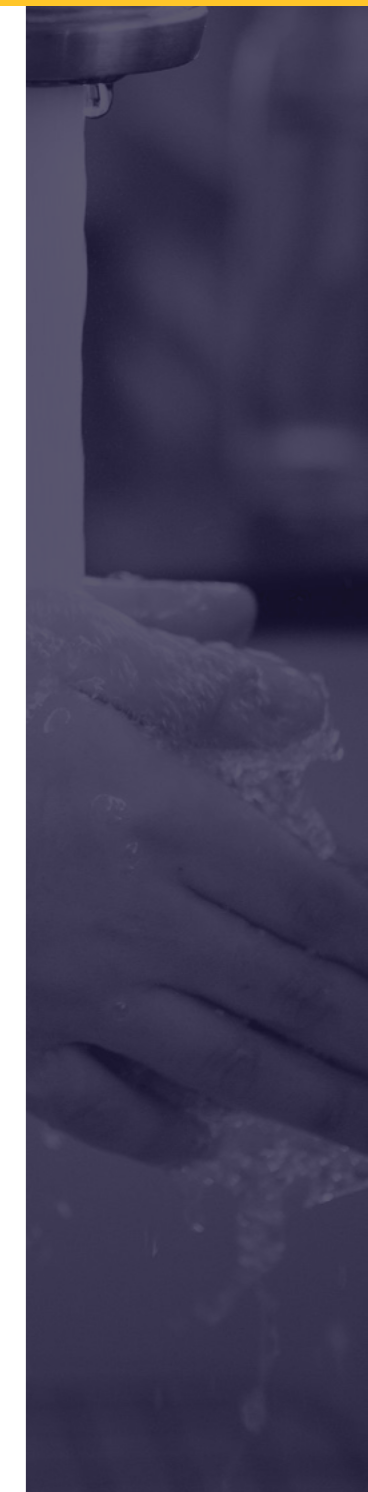


## Geração de Resíduos

A busca por um conteúdo 100% digital é um dos principais objetivos da Vitru Educação para diminuir a geração de resíduos. Desde 2021, a Companhia tomou medidas para reduzir a impressão de livros e economizar toneladas de papel e combustível usado no transporte dos materiais. A gestão de resíduos provenientes de todas as operações é feita de forma segura e em parceria com empresas especializadas. É o caso da coleta e destinação dos resíduos originados em laboratórios das áreas de Engenharia e Saúde.

Em 2022, a UniCesumar promoveu mais uma edição do projeto Doação Meu Papel no Mundo, por meio do qual alunos podem trocar livros físicos pelas versões digitais a partir do 2º módulo do curso. A economia gerada pela troca é revertida em doações para instituições de assistência social nas cidades participantes.

Outro destaque de 2022 foi a realização da 2ª edição da Semana do Meio Ambiente UniCesumar. Por meio de uma série de palestras, o evento fomenta o debate e a aprendizagem colaborativa para a construção de uma consciência ambiental. Participam alunos, professores, pesquisadores e interessados no tema em geral.





### Consumo de combustíveis de fontes não renováveis (GJ) <sup>1</sup> GRI 302-1

	TOTAL
2022	3.099,65
2021	1.111,48
2020	1.529,59

1. Os combustíveis não renováveis, gasolina e o óleo *diesel*, são utilizados em caminhões, vans, carros leves e tratores.

### Energia consumida (GJ) GRI 302-1

	2022
Combustíveis de fontes não renováveis	3.099,65
Combustíveis de fontes renováveis	0
Energia consumida	33,42
Energia vendida	0

### Total de energia consumida (GJ) <sup>1,2</sup> GRI 302-1

	2020	2021	2022
TOTAL	1.529,59	1.111,48	3.133,07

1. O valor de 2022 foi muito maior do que o histórico devido à inclusão de informações de novos endereços. O levantamento mês a mês (janeiro-dezembro) do consumo de energia teve como base as faturas de energia em KWh dos escritórios corporativos de Indaial e Florianópolis, área de Logística em Timbó e unidades de Blumenau, Timbó, Lages, Brusque, Rio do Sul, Guarimirim, Cuiabá e Rondonópolis.

2. Em 2022 não houve levantamento em 100% dos polos próprios. Em de 2023, a Vitru terá informações completas de todos os polos próprios e dos polos parceiros.

### Reduções de consumo de energia obtidas em decorrência de melhorias na conservação e eficiência (GJ) <sup>1</sup> GRI 302-4

	2022
Placas Fotovoltaicas	95,52
Geradores Eólicos	0,64
Aquecedores Solares	1.253,49
<b>Total</b>	<b>1.349,65</b>

1. Informações extraídas do banco de dados da UniCesumar. Os dados foram compilados e inseridos em cálculos de conversão de unidades, levando em conta cada equipamento. A redução de energia é baseada apenas na soma da geração das energias alternativas renováveis, dos sistemas apresentados, sendo assim, são medições diretas mensais. Calculadora: <https://www.converter-unidades.info/conversor-de-unidades.php?tipo=energie>. A Uniasselvi não realiza nenhum tipo de controle para o indicador. Como meta, a Vitru estuda a migração para compra de energia no mercado livre para os endereços que têm maior previsão de economia.

# *desempenho* **ECONÔMICO- FINANCEIRO**





# Resultados 2022

## ECONÔMICO- FINANCEIRO

GRI 201-1

A Vitru Educação segue alcançando resultados econômico-financeiros expressivos a despeito das novas adversidades que a Companhia enfrenta a cada ano. Em 2021, a pandemia de covid-19 impôs uma série de dificuldades ao ambiente de negócios. Em 2022, a Vitru passou pela desafiadora combinação de negócios com a UniCesumar.

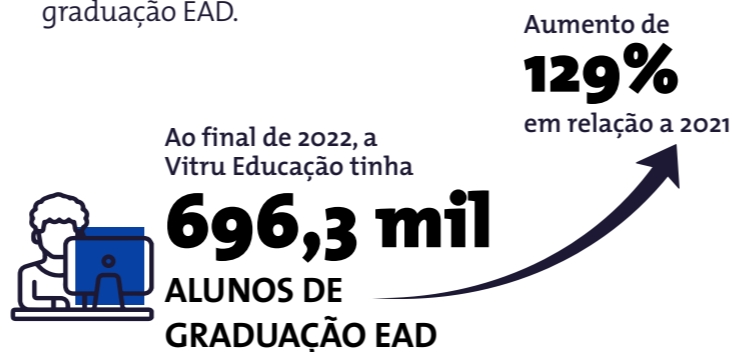
Em ambos os casos, a empresa encerrou o ano com números que mostram sua resiliência e capacidade de crescimento, independentemente do cenário. Em 2022, a receita líquida consolidada cresceu 109% em relação ao ano anterior. Passou de R\$ 631,1 milhões para R\$ 1.317,3 milhões.



Grande parte desse crescimento resultou da combinação de negócios. Mas o resultado é significativo mesmo quando se exclui os números da UniCesumar. No caso, a receita líquida passou de R\$ 631,1 milhões para R\$ 776,0 milhões, um crescimento orgânico de 23%.



O mesmo ocorre em relação à base de alunos da graduação EAD.



Em termos orgânicos, ou seja, ao se excluir os alunos da UniCesumar, o crescimento foi de 19% (304,1 mil para 361,7 mil alunos).

Os números também seguiram em uma trajetória favorável no que se refere ao lucro bruto, que cresceu 109% de forma consolidada (R\$ 390,2 milhões para R\$ 815,0 milhões) e 23% ao se considerar apenas o crescimento orgânico (R\$ 390,2 milhões para R\$ 478,7 milhões).



Já o Ebitda ajustado em 2022 totalizou R\$ 447,2 milhões, um aumento de 145% em relação aos R\$ 182,4 milhões em 2021. Em termos orgânicos, o Ebitda ajustado em 2022 totalizou R\$ 222,1 milhões, alta de 22% em relação aos R\$ 182,4 milhões de 2021.

Por fim, os investimentos de capital (Capex) totalizou



# R\$ 97,0 milhões

Aumento de

## 66%

em relação a 2021, mas com redução à receita da Companhia: de 9,2% em 2021 para 7,4% em 2022.

### Valor econômico direto gerado (R\$ Milhões) GRI 201-1

	2020	2021	2022
Receitas	558,7	655,1	1.369,2

### Valor econômico distribuído (R\$ Milhões) GRI 201-1

Distribuído	2020	2021	2022
Custos operacionais	120,4	75,8	502,3
Salários e benefícios de empregados	177,3	186,8	391,1
Pagamentos a provedores de capital	56,3	324	0
Pagamentos ao governo	30,8	35,7	81,4
Investimentos na comunidade	0,3	0,3	0,3
<b>Total</b>	<b>385,1</b>	<b>622,7</b>	<b>975,10</b>

### Valor econômico retido (R\$ Milhões) GRI 201-1

	2020	2021	2022
"Valor econômico direto gerado" menos "Valor econômico distribuído"	173,6	32,5	394,10

### Valor econômico distribuído (R\$ Milhões) GRI 201-1

	2020	2021	2022
Custos operacionais	31,26%	12,17%	51,51%
Salários e benefícios de empregados	46,04%	30,00%	40,11%
Pagamentos a provedores de capital	14,62%	52,04%	0,00%
Pagamentos ao governo	8,00%	5,73%	8,35%
Investimentos na comunidade	0,08%	0,05%	0,03%
<b>Total</b>	<b>100%</b>	<b>100%</b>	<b>100%</b>

Os valores não estão apresentados em regime de caixa. Na Vitru não há um nível de separação de valor econômico em nível de país, região ou mercado.



# ***SUMÁRIO GRI E SASB***



# Sumário GRI

Declaração de uso	Vitru Educação relatou em conformidade com as Normas GRI para o período 1º de janeiro de 2022 a 31 de dezembro de 2022.
GRI 1 usada	GRI 1: Fundamentos 2021
Norma(s) Setorial(ais) da GRI aplicável(eis)	Não se aplica

NORMA GRI / OUTRA FONTE	CONTEÚDO	LOCALIZAÇÃO	OMISSÃO			Nº DE REF. DA NORMA SETORIAL DA GRI
			REQUISITO(S) OMITIDO(S)	MOTIVO	EXPLICAÇÃO	
<b>Conteúdos gerais</b>						
GRI 2: Conteúdos Gerais 2021	2-1 Detalhes da organização	10				
	2-2 Entidades incluídas no relato de sustentabilidade da organização	10				
	2-3 Período de relato, frequência e ponto de contato	4				
	2-4 Reformulações de informações	Não houve				
	2-5 Verificação externa	O relatório não passa por verificação externa.				
	2-6 Atividades, cadeia de valor e outras relações comerciais	10				
	2-7 Funcionários	44, 46	Biii, Biv, Bv	Não disponível	A empresa não possui esta informação mapeada	
	2-8 Trabalhadores que não são funcionários	44, 46	B e C	Não disponível	A empresa não possui esta informação mapeada	



NORMA GRI / OUTRA FONTE	CONTEÚDO	LOCALIZAÇÃO	OMISSÃO			Nº DE REF. DA NORMA SETORIAL DA GRI
			REQUISITO(S) OMITIDO(S)	MOTIVO	EXPLICAÇÃO	
GRI 2: Conteúdos Gerais 2021	2-9 Estrutura e composição da governança	35				
	2-10 Nomeação e seleção do principal órgão de governança	35				
	2-11 Presidente do principal órgão de governança	7, 35				
	2-12 Papel do principal órgão de governança na supervisão da gestão de impactos	41				
	2-13 Delegação de responsabilidade na gestão de impactos	41				
	2-14 Papel do principal órgão de governança no relatório de sustentabilidade	35				
	2-15 Conflitos de interesse	37				
	2-16 Comunicado sobre questões críticas	39, 40				
	2-17 Conhecimento coletivo do principal órgão de governança	A empresa não conta no momento com iniciativas estruturadas para desenvolver o mais alto nível de governança				
	2-18 Avaliação do desempenho do principal órgão de governança	Não houve iniciativas estruturadas				
	2-19 Políticas de remuneração	A empresa não faz a gestão das informações solicitadas no indicador				
	2-20 Processo para determinar a remuneração	Todo processo que envolve estratégia de remuneração da Vitru passa pelo Comitê de Remuneração e Gente & Gestão, composto pelos conselheiros e executivos da Companhia.				
	2-21 Índice de remuneração total anual	49				
	2-22 Declaração sobre estratégia de desenvolvimento sustentável	7				
2-23 Compromissos de política	10, 38					

NORMA GRI / OUTRA FONTE	CONTEÚDO	LOCALIZAÇÃO	OMISSÃO			Nº DE REF. DA NORMA SETORIAL DA GRI
			REQUISITO(S) OMITIDO(S)	MOTIVO	EXPLICAÇÃO	
GRI 2: Conteúdos Gerais 2021	2-24 Incorporação de compromissos de política	10, 37				
	2-25 Processos para reparação dos impactos negativos	40				
	2-26 Mecanismos para consulta e levantamento de questões	37				
	2-27 Cumprimento das leis e regulamentos	Não houve registro de caso significativo de não conformidade com leis e regulamentos e de multas aplicadas				
	2-28 Filiação em associações	23				
	2-29 Abordagem ao engajamento do <i>stakeholder</i>	19				
	2-30 Acordos de negociação coletiva	Todos os empregados são cobertos por acordos coletivos.				
<b>Temas materiais</b>						
GRI 3: Temas Materiais 2021	3-1 Processo de definição de temas materiais	5, 6				
	3-2 Lista de temas materiais	6				
<b>Qualidade e acesso ao ensino</b>						
GRI 3: Temas Materiais 2021	3-3 Gestão dos temas materiais	25				
SASB Qualidade de educação e emprego remunerado	SV-ED-260a.5 Taxa de inadimplência	A empresa não possui financiamentos internos para seus alunos. Os financiamentos são diretamente vinculados ao Governo, ou seja, caso o aluno fique inadimplente será com o Governo e não com a Instituição de Ensino.				
<b>Inovação e tecnologia</b>						
GRI 3: Temas Materiais 2021	3-3 Gestão dos temas materiais	32				

NORMA GRI / OUTRA FONTE	CONTEÚDO	LOCALIZAÇÃO	OMISSÃO			Nº DE REF. DA NORMA SETORIAL DA GRI
			REQUISITO(S) OMITIDO(S)	MOTIVO	EXPLICAÇÃO	
SASB Qualidade de educação e emprego remunerado	SV-ED-260a.1 Índice de graduação	A metodologia de cálculo não se baseia na taxa de graduação, e sim na análise de taxa geral de sucesso acadêmico, que analisa % de concluintes por período, considerando formas de ingresso que podem ser influenciadas por aproveitamento de estudos.				
<b>Atração, desenvolvimento e retenção de colaboradores</b>						
GRI 3: Temas Materiais 2021	3-3 Gestão dos temas materiais	45				
GRI 401 Emprego	401-1 Novas contratações e rotatividade de empregados	44, 47, 48				
	401-2 Benefícios oferecidos a empregados de tempo integral que não são oferecidos a empregados temporários ou de período parcial	44				
	401-3 Licença-maternidade/ paternidade	44, 51, 54				
GRI 404 Capacitação e Educação	404-1 Média de horas de capacitação por ano, por empregado	49, 50				
	404-2 Programas para o aperfeiçoamento de competências dos empregados e assistência para transição de carreira	45	B	Informação não disponível	Em relação a programas de assistência para transição de carreira e gestão de final de carreira devido a aposentadoria ou rescisão do contrato de trabalho, a empresa não tem nenhum programa relacionado.	
	404-3 Percentual de empregados que recebem avaliações regulares de desempenho e de desenvolvimento de carreira	50	Aii	Informação não disponível	A empresa não possui os dados solicitados no indicador referente aos trabalhadores que não são empregados.	
<b>Saúde, bem-estar e segurança</b>						
GRI 3: Temas Materiais 2021	3-3 Gestão dos temas materiais	51				

NORMA GRI / OUTRA FONTE	CONTEÚDO	LOCALIZAÇÃO	OMISSÃO			Nº DE REF. DA NORMA SETORIAL DA GRI
			REQUISITO(S) OMITIDO(S)	MOTIVO	EXPLICAÇÃO	
GRI 403 Saúde e segurança do trabalho	403-1 Sistema de gestão de saúde e segurança do trabalho	51				
	403-2 Identificação de periculosidade, avaliação de riscos e investigação de incidentes	51				
	403-3 Serviços de saúde do trabalho	51				
	403-4 Participação dos trabalhadores, consulta e comunicação aos trabalhadores referentes a saúde e segurança do trabalho	51				
	403-5 Capacitação de trabalhadores em saúde e segurança ocupacional	51				
	403-6 Promoção da saúde do trabalhador	51				
	403-7 Prevenção e mitigação de impactos na saúde e segurança do trabalho diretamente vinculados com relações de negócio	51				
	403-8 Trabalhadores cobertos por um sistema de gestão de saúde e segurança do trabalho	Todos os trabalhadores estão cobertos por esse sistema				
	403-9 Acidentes de trabalho	53, 54	B	Informação não disponível	A empresa não possui os dados solicitados no indicador referente aos trabalhadores que não são empregados, mas cujo trabalho e/ou local de trabalho é controlado pela organização.	
	403-10 Doenças profissionais	Em 2022 não ocorreu nenhuma doença profissional ou óbito resultante de doenças profissionais.				
<b>Empregabilidade e empreendedorismo</b>						
GRI 3: Temas Materiais 2021	3-3 Gestão dos temas materiais	30				
SASB Qualidade de educação e emprego remunerado	SV-ED-260a.3 Taxa de colocação no mercado de trabalho	30				

NORMA GRI / OUTRA FONTE	CONTEÚDO	LOCALIZAÇÃO	OMISSÃO			Nº DE REF. DA NORMA SETORIAL DA GRI
			REQUISITO(S) OMITIDO(S)	MOTIVO	EXPLICAÇÃO	
<b>Diversidade, inclusão e equidade</b>						
GRI 3: Temas Materiais 2021	3-3 Gestão dos temas materiais	61				
GRI 202 Presença no mercado	202-1 Proporção entre o salário mais baixo e salário-mínimo local, com discriminação por gênero	49				
	202-2 Proporção de membros da diretoria contratados na comunidade local	47				
GRI 405 Diversidade e igualdade de oportunidades	405-1 Diversidade em órgãos de governança e empregados	63	Aii, Aiii, Aiv, Biv, Bv, Bvii	Informação não disponível	A empresa não faz gestão dos dados solicitados	
	405-2 Proporção entre o salário-base e a remuneração recebidos pelas mulheres e aqueles recebidos pelos homens	63				
GRI 406 Não discriminação	406-1 Casos de discriminação e medidas corretivas tomadas	62				
<b>Ética, integridade e compliance</b>						
GRI 3: Temas Materiais 2021	3-3 Gestão dos temas materiais	37				
GRI 205 Combate à corrupção	205-1 Operações avaliadas quanto a riscos relacionados à corrupção	Não houve uma avaliação recente sobre riscos significativos relacionados à corrupção. Em 2023, haverá um novo ciclo de avaliação de riscos na Companhia, o que incluirá a frente de análise acerca do tema. Adicionalmente há políticas, treinamentos e o Programa de Integridade que endereçam o assunto.				
	205-2 Comunicação e capacitação em políticas e procedimentos de combate à corrupção	Não houve uma avaliação recente sobre riscos significativos relacionados à corrupção. Em 2023, haverá um novo ciclo de avaliação de riscos na Companhia, o que incluirá a frente de análise acerca do tema. Adicionalmente há políticas, treinamentos e o Programa de Integridade que endereçam o assunto				
	205-3 Casos confirmados de corrupção e medidas tomadas	Não houve comunicado sobre casos potenciais ou concretos de corrupção.				

NORMA GRI / OUTRA FONTE	CONTEÚDO	LOCALIZAÇÃO	OMISSÃO			Nº DE REF. DA NORMA SETORIAL DA GRI
			REQUISITO(S) OMITIDO(S)	MOTIVO	EXPLICAÇÃO	
GRI 206 Concorrência desleal	206-1 Ações judiciais por concorrência desleal, práticas de truste e monopólio	Não houve registro de ocorrência				
GRI 302 Energia	302-1 Consumo de energia dentro da organização	67	B e D	Não aplicável	A empresa não consome energia de fontes renováveis e não vende energia	
	302-4 Redução do consumo de energia	67				
GRI 303 Água e efluentes	303-5 Consumo de água	66				
GRI 305 Emissões	305-1 Emissões diretas (Escopo 1) de gases de efeito estufa (GEE)		Todos	Informação não disponível	A instituição não faz Inventário de GEE. A Vitru Educação não tem nenhum tipo de controle de emissão de gases de efeito estufa.	
GRI 308 Avaliação ambiental de fornecedores	308-1 Novos fornecedores selecionados com base em critérios ambientais	65				
	308-2 Impactos ambientais negativos na cadeia de fornecedores e medidas tomadas	65				
GRI 414 Avaliação social de fornecedores	414-1 Novos fornecedores selecionados com base em critérios sociais	55				
	414-2 Impactos sociais negativos na cadeia de fornecedores e medidas tomadas	55				
SASB <i>Marketing and recruiting practices</i>	SV-ED-270a.2 Montante total de perdas monetárias como resultado de processos judiciais associado a publicidade, <i>marketing</i> e divulgações obrigatórias	Não houve perdas.				
<b>Privacidade e segurança de dados</b>						
GRI 3: Temas Materiais 2021	3-3 Gestão dos temas materiais	42				
GRI 418 Privacidade do cliente	418-1 Queixas comprovadas relativas a violação da privacidade e perda de dados de clientes	42				

NORMA GRI / OUTRA FONTE	CONTEÚDO	LOCALIZAÇÃO	OMISSÃO			Nº DE REF. DA NORMA SETORIAL DA GRI
			REQUISITO(S) OMITIDO(S)	MOTIVO	EXPLICAÇÃO	
SASB Segurança de dados	SV-ED-230a.1 Descrição da abordagem para identificar e abordar riscos de segurança de dados	42				
	SV-ED-230a.2 Descrição das políticas e práticas relacionadas a coleta, uso e retenção de informações do aluno	42				
	SV-ED-230a.3 (1) Número de violações de dados, (2) porcentagem envolvendo informações de identificação pessoal (PII), (3) número de alunos afetados	42				
<b>Desenvolvimento social no entorno das unidades</b>						
GRI 3: Temas Materiais 2021	3-3 Gestão dos temas materiais	58				
GRI 201 Desempenho econômico	201-1 Valor econômico direto gerado e distribuído	69,70				
GRI 203 Impactos econômicos indiretos	203-1 Investimentos em infraestrutura e apoio a serviços	28				
	203-2 Impactos econômicos indiretos significativos	57				
GRI 413 Comunidades locais	413-1 Operações com engajamento, avaliações de impacto e programas de desenvolvimento voltados à comunidade local	60				
<b>Relações governamentais e advocacy /órgãos reguladores - sem indicador GRI correlacionado</b>						
GRI 3: Temas Materiais 2021	3-3 Gestão dos temas materiais	35				

# *informações* **CORPORATIVAS**

## Vitru Educação

### Endereço

Rodovia José Carlos Daux, 5500, Torre Jurerê A, 2º andar,  
Saco Grande - Florianópolis, Santa Catarina, Brasil  
CEP: 88032-005

### Contato

[ir@vitru.com.br](mailto:ir@vitru.com.br)

### Coordenação

Gerência de Relações com Investidores

## Créditos

### Gestão do projeto, conteúdo e consultoria

grupo report – rpt.sustentabilidade

[www.gruporeport.com.br](http://www.gruporeport.com.br)