



Somos centenas de profissionais colocando energia para deixar **um legado para as futuras gerações.**



Relatório de **Sustentabilidade**  
**2024**



# Sumário

03.

**Mensagem do  
Presidente**

06.

**Introdução**

Sobre o relatório

Entidades incluídas no  
Relatório de Sustentabilidade  
e Demonstrações Financeiras

Materialidade

21.

**Nosso negócio**

Assinatura cultural

Compromissos e políticas

Conselho de Administração

Atribuições do Conselho  
de Administração

49.

**Meio ambiente**

Gestão de emissões (GEE)

Biodiversidade

Água e efluentes

Gestão de efluentes sanitários

71.

**Pessoas**

Gestão integrada de pessoas

Segurança, saúde e bem-estar no trabalho

96.

**Índice GRI**

105.

**Expediente**



# Mensagem do Presidente



[GRI 2-22]

**Prezado  
leitor,**

É com grande satisfação que apresentamos o **Relatório de Sustentabilidade do Grupo Potencial**, um documento que reflete nosso compromisso contínuo com a inovação, a responsabilidade socioambiental e a construção de um futuro mais sustentável. Em um mundo onde a crise climática já se manifesta de forma direta e frequente, com secas severas e enchentes devastadoras, o compromisso com a preservação ambiental deixou de ser uma escolha e se tornou um dever coletivo.

Como líder de um grupo que celebra **30 anos de história no mercado de energia**, abraço essa responsabilidade com protagonismo, determinação e visão de futuro. O ano de 2024 foi marcado por importantes avanços, detalhados ao longo

deste relatório, tanto no âmbito institucional quanto no estabelecimento de parcerias estratégicas que reforçam nosso compromisso com a qualidade e o respeito ao planeta.

Entre os destaques, **iniciamos uma nova fase com a evolução da identidade visual do Grupo Potencial**. Nossa nova marca, mais moderna e representativa, reflete nossa trajetória de liderança, inovação e crescimento sustentável. Mantivemos a essência da marca e o respeito aos seus 30 anos de história, preservando os valores que nos trouxeram até aqui. Esse *rebranding* fortalece nossos laços com parceiros e amplia oportunidades, alinhando nossa visão de futuro às demandas do mercado.

**Arnoldo  
Hammerschmidt**  
Presidente do Conselho de  
Administração do Grupo Potencial



**Nosso olhar para o futuro também se materializou no acordo firmado com a Bélgica, em novembro, durante a visita da princesa Astrid ao Brasil.**

A parceria com a empresa belga Desmet Brasil permitirá o processamento de 3,5 mil toneladas de grãos por dia no Complexo Industrial do Grupo Potencial, onde já opera a usina de biodiesel mais moderna do Brasil e a terceira maior do mundo.

Esse investimento nos fortalece como referência estratégica na produção de derivados de soja, atendendo à crescente demanda global, especialmente da Europa. Em 2026, teremos um complexo industrial dedicado à produção de farelo e óleo de soja, tanto para o mercado interno quanto para exportação.



Esse não foi nosso único movimento no campo das relações internacionais. **Em 2024 também estreitamos o relacionamento com a China, a fim de aumentar a discussão, cada vez mais urgente, sobre a transição energética.**

Queremos aproveitar o bom momento em que o Brasil e a China têm intensificado suas relações bilaterais, especialmente no setor de energia limpa, cujo avanço é fundamental para que haja efetiva redução de emissão de gases do efeito estufa.







Diante das crescentes demandas por energia renovável, seguimos investindo para consolidar o Grupo Potencial como **líder mundial na produção de biodiesel em planta única**. Com um investimento de R\$ 600 milhões, aceleramos a expansão da nossa capacidade produtiva para alcançar 1,62 bilhão de litros de biodiesel por ano, impulsionados pela nova legislação de descarbonização nacional.

Além disso, aplicamos R\$ 100 milhões na construção de uma nova planta de refino de glicerina na Lapa (PR), com inauguração prevista para 2026. Essa unidade terá capacidade para produzir 50 mil toneladas anuais de glicerina refinada, dobrando nossa produção total para quase 100 mil toneladas ao ano.

Investimos também R\$ 120 milhões em uma nova Base de Armazenagem e Distribuição de Combustíveis em Betim (MG). Com capacidade estática de 25 milhões de litros, e potencial de expansão para 32 milhões de litros, essa base conta com infraestrutura de última geração, garantindo agilidade, confiabilidade e segurança no carregamento e descarregamento de combustíveis.

Hoje, o Grupo Potencial conta com aproximadamente 140 postos bandeirados, atendendo mais de 2 mil clientes nos municípios nas regiões Sul e Sudeste e figurando entre as cinco maiores distribuidoras de etanol hidratado do Sul do Brasil.

O Grupo investiu mais de R\$ 10 milhões em uma nova frota de caminhões, composta de dez veículos flex da Volvo, que podem operar tanto com diesel, quanto 100% movido a biodiesel. Mais um passo para a redução da pegada de carbono no transporte de combustíveis.

Ainda há muito a fazer. Mas juntos, podemos ir além e construir um futuro mais sustentável e inovador. Convido você a explorar este relatório e acompanhar nossa jornada de impacto positivo para o planeta e a sociedade.

Boa leitura,

**Arnoldo Hammerschmidt**



# Introdução

- 01 › Sobre o relatório
- 02 › Entidades incluídas no Relatório de Sustentabilidade e Demonstrações Financeiras
- 03 › Materialidade







**A transição energética é um dos principais desafios da humanidade e estamos comprometidos a fazer a migração para fontes renováveis de maneira responsável,**

impulsionando o desenvolvimento de nosso país com operações de transporte sustentáveis. Zelo e respeito à vida estão contidos em nossa essência. Liderando pelo exemplo, engajamos toda a equipe com boas práticas e integridade. Construir um futuro mais sustentável é nosso compromisso com a sociedade.

**Rafael Schvetcher**

Gerente de Manutenção e  
Comercial de Transportes



# Sobre o relatório

[GRI 2-3 | GRI 2-14 | GRI 11]

O terceiro Relatório Anual de Sustentabilidade do Grupo Potencial apresenta as informações referentes ao período de 1º de janeiro a 31 de dezembro de 2024, elaborado com base nas Normas da *Global Reporting Initiative (GRI)*, incluindo a Norma Setorial GRI 11: Petróleo e Gás (2021).

O documento reafirma o compromisso do Grupo com a transparência e com a prestação de contas aos seus *stakeholders*, ao divulgar os avanços e resultados nas dimensões ambiental, social e de governança (ESG). Além de evidenciar boas práticas, o relatório apresenta a estratégia

da companhia para consolidar seu papel na transição energética no Brasil, promovendo uma cultura empresarial comprometida com a sustentabilidade.

A produção do relatório foi conduzida pela área de Governança Corporativa e pelo Comitê Permanente de Sustentabilidade, com o envolvimento das principais áreas da empresa. A versão final recebeu aprovação da Diretoria Executiva e do Conselho de Administração.

Dúvidas e sugestões podem ser encaminhadas à área de Governança Corporativa do Grupo Potencial, por telefone – (41) 2104-1850 – ou por e-mail – [esg@grpotencial.com.br](mailto:esg@grpotencial.com.br).



# Entidades incluídas no Relatório de Sustentabilidade e Demonstrações Financeiras

[GRI 2-2]

As Demonstrações Financeiras Individuais e Consolidadas do Grupo Potencial são auditadas anualmente, conforme as práticas contábeis adotadas no Brasil. Essas práticas seguem a legislação societária vigente e os pronunciamentos, interpretações e orientações emitidos pelo Comitê de Pronunciamentos Contábeis (CPC). A consolidação contempla as informações das seguintes empresas:

		INCLUSÃO NO RELATÓRIO DE SUSTENTABILIDADE
Grupo Potencial S.A.	Controladora	✓
Potencial Energy Participações S.A.	Controlada	✓
Potencial Petróleo Ltda.	Controlada	✓
Potencial Agro S.A.	Controlada	✓
BTAR Betim Terminal de Armazenagem Ltda.	Controlada	✓
Bear Participações S.A.	Controlada	✓
BWT Transporte e Logística S.A.	Controlada	✓
Jeta Comércio de Combustíveis Ltda.	Controlada	✓
BWI Trading Comercial Importadora e Exportadora Ltda.	Controlada	✓
ABI Administração e Locação de Bens Ltda.	Controlada	Empresas que atuam no setor imobiliário, não relacionado com a operação principal do Grupo.
HR Loteamentos SPE Ltda.	Controlada	
SADIPE – Serviços Auxiliares de Distribuição de Petróleo Ltda.	Controlada Indireta	Empresas não controladas pelo Grupo Potencial.
BEST – Base de Armazenamento de Combustíveis Esteio Ltda.	Subsidiária Indireta	
RDP Armazenagem e Logística Ltda.	Subsidiária Indireta	



# Materialidade

[GRI 3 | GRI 3-1 | GRI 11]

Este relatório foi elaborado com base nos temas materiais identificados na análise de materialidade conduzida em 2023, assegurando o alinhamento do conteúdo às questões mais relevantes para o Grupo.

O processo de materialidade seguiu a Norma Setorial GRI 11: Setor de Petróleo e Gás (2021) e o caderno GRI 3 - Temas Materiais, alinhando-se aos processos estratégicos internos para uma análise aprofundada e estruturada.

Para conduzir esse processo, foi criado um Comitê Permanente de Sustentabilidade (CPS), composto de representantes de diversas áreas e funções das empresas do Grupo. O CPS realizou levantamentos e consultas para reunir informações essenciais à companhia e seus *stakeholders*, desempenhando um papel central na definição da materialidade e na elaboração deste relatório. Reuniões e entrevistas foram conduzidas para aprofundar a compreensão do contexto.

Além de aprovar a matriz de materialidade, o Conselho de Administração do Grupo Potencial participou ativamente de todas as etapas, desde o levantamento de informações até a incorporação ao planejamento estratégico da companhia. Ao final, foram consolidados 10 temas materiais.





## Temas materiais

[GRI 3-2]

Escolha um tema material e clique para saber mais



### Transição energética

A diretriz norteadora da companhia é ser **referência em transição energética sustentável**. Para isso, buscamos soluções capazes de contribuir com o planeta, como a produção de combustíveis sustentáveis. A transição de combustíveis fósseis para fontes de energia limpa está presente no planejamento estratégico.

#### Objetivos do Desenvolvimento Sustentável (ODS) relacionados:





## Temas materiais

[GRI 3-2]

Escolha um tema material e clique para saber mais



### Emissões de GEE, questões climáticas e biodiversidade

As emissões e formas de mitigação de gases de efeito estufa (diretos e indiretos) são temas presentes em todas as operações da companhia, a fim de contribuir com medidas relacionadas às mudanças climáticas. Em suas operações, a empresa também se preocupa com a preservação e a conservação do ecossistema.

#### Objetivos do Desenvolvimento Sustentável (ODS) relacionados:





## Temas materiais

[GRI 3-2]

Escolha um tema material e clique para saber mais



### Gestão de energia, água, efluentes e resíduos

O consumo e, principalmente, o gerenciamento de recursos naturais no processo produtivo e uso administrativo requerem ações que visem à conservação ambiental. O uso eficiente e a destinação correta dos recursos são prioridades para uma evolução sustentável.

#### Objetivos do Desenvolvimento Sustentável (ODS) relacionados:





## Temas materiais

[GRI 3-2]

Escolha um tema material e clique para saber mais



### Compliance

Ações de *compliance* que representam a governança e a ética empresarial com mecanismos que envolvem ações como práticas anticorrupção, riscos, fraudes e todas as ações ilícitas que podem influenciar a operação.

#### Objetivos do Desenvolvimento Sustentável (ODS) relacionados:





## Temas materiais

[GRI 3-2]

Escolha um tema material e clique para saber mais



### Impactos econômicos

O Grupo Potencial adota estratégias que consideram os impactos do negócio. A construção de uma cadeia de valor consolidada é ambição da alta direção em prol do desenvolvimento sustentável.

#### Objetivos do Desenvolvimento Sustentável (ODS) relacionados:





## Temas materiais

[GRI 3-2]

Escolha um tema material e clique para saber mais



### Produção limpa e economia circular

Práticas voltadas a tornar o processo produtivo sustentável, desde a fase de desenvolvimento do produto até a seleção dos fornecedores, transformação, distribuição e uso, são fundamentais para a construção de uma economia circular eficiente. Criação de processos sustentáveis no âmbito produtivo, como a utilização de subprodutos e destinação de materiais para alimentação de novos ciclos.

#### Objetivos do Desenvolvimento Sustentável (ODS) relacionados:





## Temas materiais

[GRI 3-2]

Escolha um  
tema material  
e clique para  
saber mais



### Bem-estar do colaborador

As ações sociais iniciam-se internamente com a centralidade dos colaboradores. Práticas que envolvem reconhecimento são essenciais para o gerenciamento corporativo e para a valorização do(a) colaborador(a).

#### Objetivos do Desenvolvimento Sustentável (ODS) relacionados:





## Temas materiais

[GRI 3-2]

Escolha um  
tema material  
e clique para  
saber mais



### Saúde e segurança do trabalho

Ações que proporcionem um ambiente seguro e garantam a saúde do(a) colaborador(a). Práticas de prevenção de acidentes e mitigação de riscos e danos à saúde.

#### Objetivos do Desenvolvimento Sustentável (ODS) relacionados:





## Temas materiais

[GRI 3-2]

Escolha um  
tema material  
e clique para  
saber mais



### Igualdade e diversidade

Oportunidades que visam à inclusão de diversos públicos no ambiente empresarial, considerando igualdade de oportunidades e diversidade no ambiente corporativo.

#### Objetivos do Desenvolvimento Sustentável (ODS) relacionados:





## Temas materiais

[GRI 3-2]

Escolha um tema material e clique para saber mais



### Educação e impacto nas comunidades locais

Desenvolvimento econômico local nas áreas de atuação, envolvendo atividades relacionadas aos negócios da companhia. Relacionamento e construção de parcerias para fomentar o ecossistema sustentável nas comunidades.

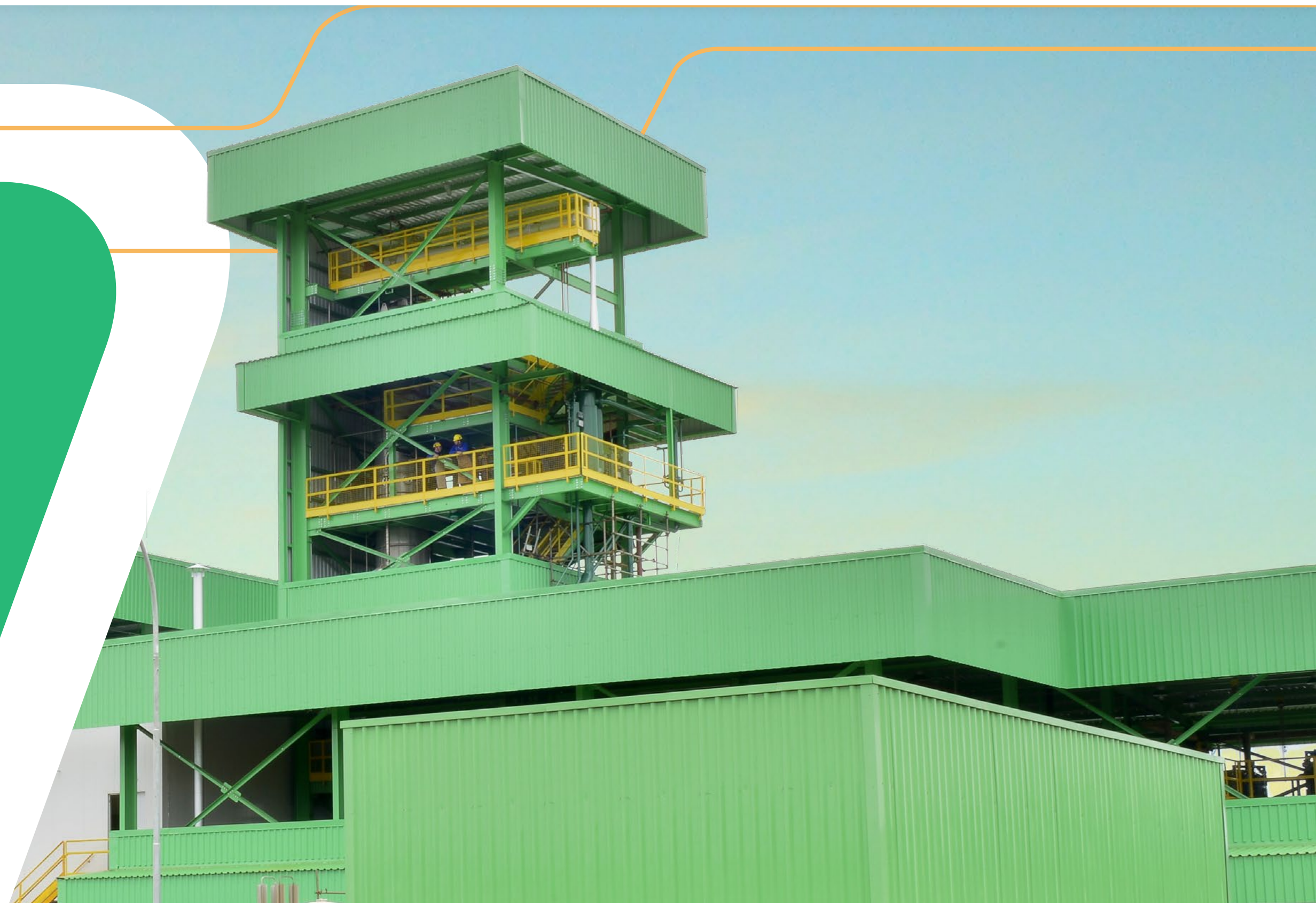
#### Objetivos do Desenvolvimento Sustentável (ODS) relacionados:





# Nosso negócio

- 01 › Assinatura cultural
- 02 › Compromissos e políticas
- 03 › Conselho de Administração
- 04 › Atribuições do Conselho de Administração







## O Grupo Potencial evolui de forma constante e sustentável.

Transitamos por uma estrada sólida, pavimentada por valores, princípios e responsabilidade social. Nos destacamos por não seguir atalhos ou caminhos duvidosos. Nesta estrada, temos convicção de que as circunstâncias causam os resultados — e de que as pessoas nos conduzem às melhores circunstâncias, para que possamos alcançar sempre os melhores resultados. O combustível para seguirmos em frente é a paixão pela história do Grupo, muita fé e o orgulho de poder contribuir para continuarmos a abastecer o futuro com práticas e soluções cada vez mais sustentáveis.

### Danilo Andrade da Silva

Gerente de controladoria, custos, *pricing* e gestão de patrimônio de transportes







## NOSSO NEGÓCIO

Com sete décadas de trajetória no setor energético brasileiro, o Grupo Potencial consolidou-se como um agente relevante na promoção do desenvolvimento e da mobilidade no país. Sua origem remonta a 1954, na cidade da Lapa (PR), com a inauguração do primeiro posto de combustíveis pela família Hammerschmidt. Quarenta anos depois, em 1994, foi constituída a Potencial Combustíveis, empresa construída por Arnaldo Hammerschmidt, atual Presidente do Grupo, marco da estruturação empresarial que viria a integrar diferentes operações sob uma mesma visão estratégica. Desde então, a atuação do grupo tem sido conduzida por uma gestão orientada pela responsabilidade, pela eficiência e por uma visão de longo prazo, impulsionando a expansão e a diversificação sustentada de seus negócios.



## Uma história gigante



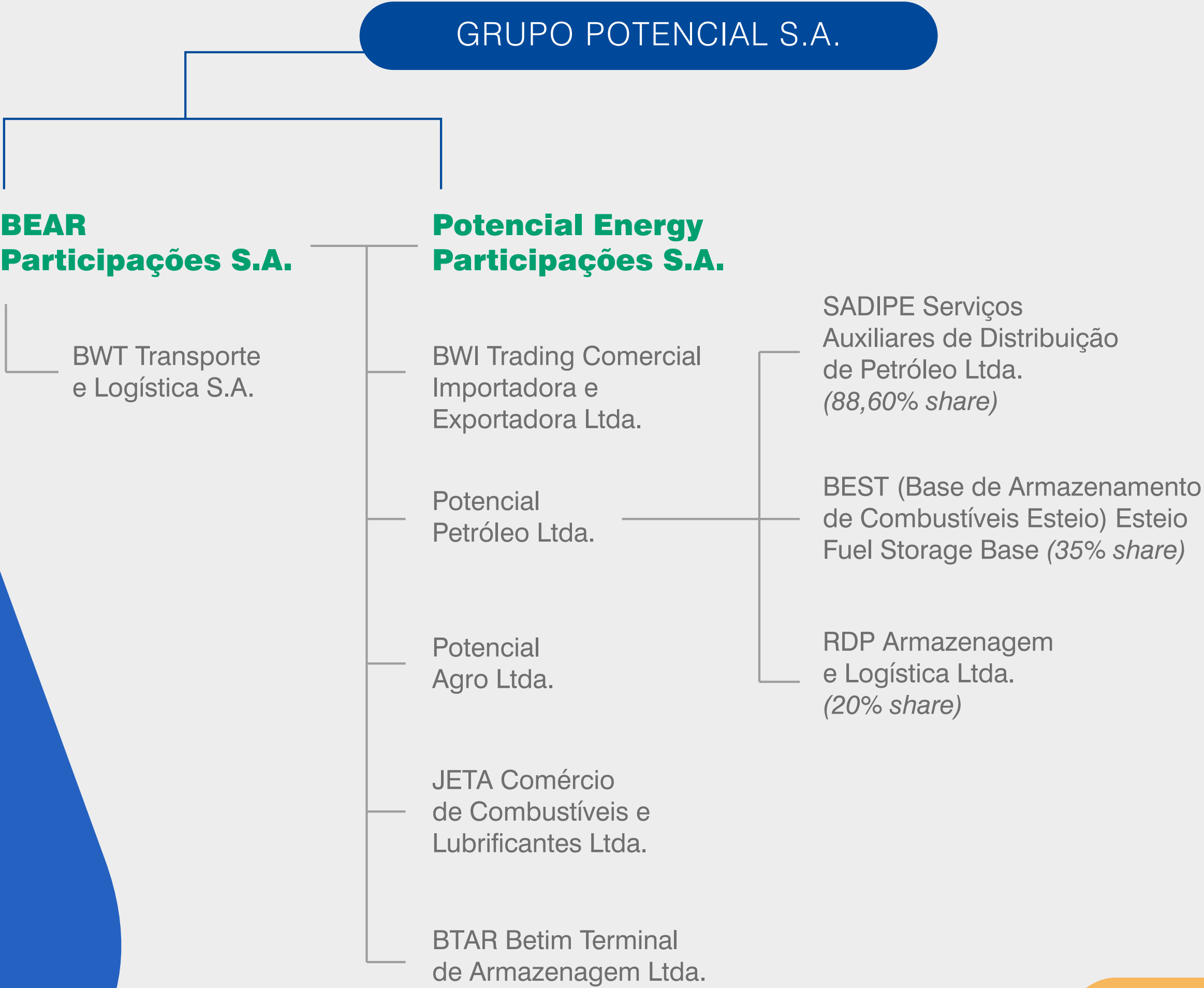


# Gestão estratégica

[GRI 2-1 | GRI 2-6]

A verticalização da operação como escolha de gestão confere ao grupo maior autonomia e controle em todas as etapas da cadeia: da produção ao armazenamento, transporte e distribuição de combustíveis e biocombustíveis. Com sede em Curitiba e presença em seis estados brasileiros (PR, SC, RS, SP, MG e MT), o Grupo Potencial reúne atualmente 13 empresas e vem ampliando sua atuação com soluções integradas e tecnicamente robustas, além de uma presença internacional em crescimento.

Com base em uma cultura empresarial que valoriza a inovação, a excelência operacional e o compromisso com o desenvolvimento sustentável, o Grupo Potencial vem assumindo um papel cada vez mais relevante na transição energética no Brasil.





[GRI 2-1 | GRI 2-6]

PRODUTOS

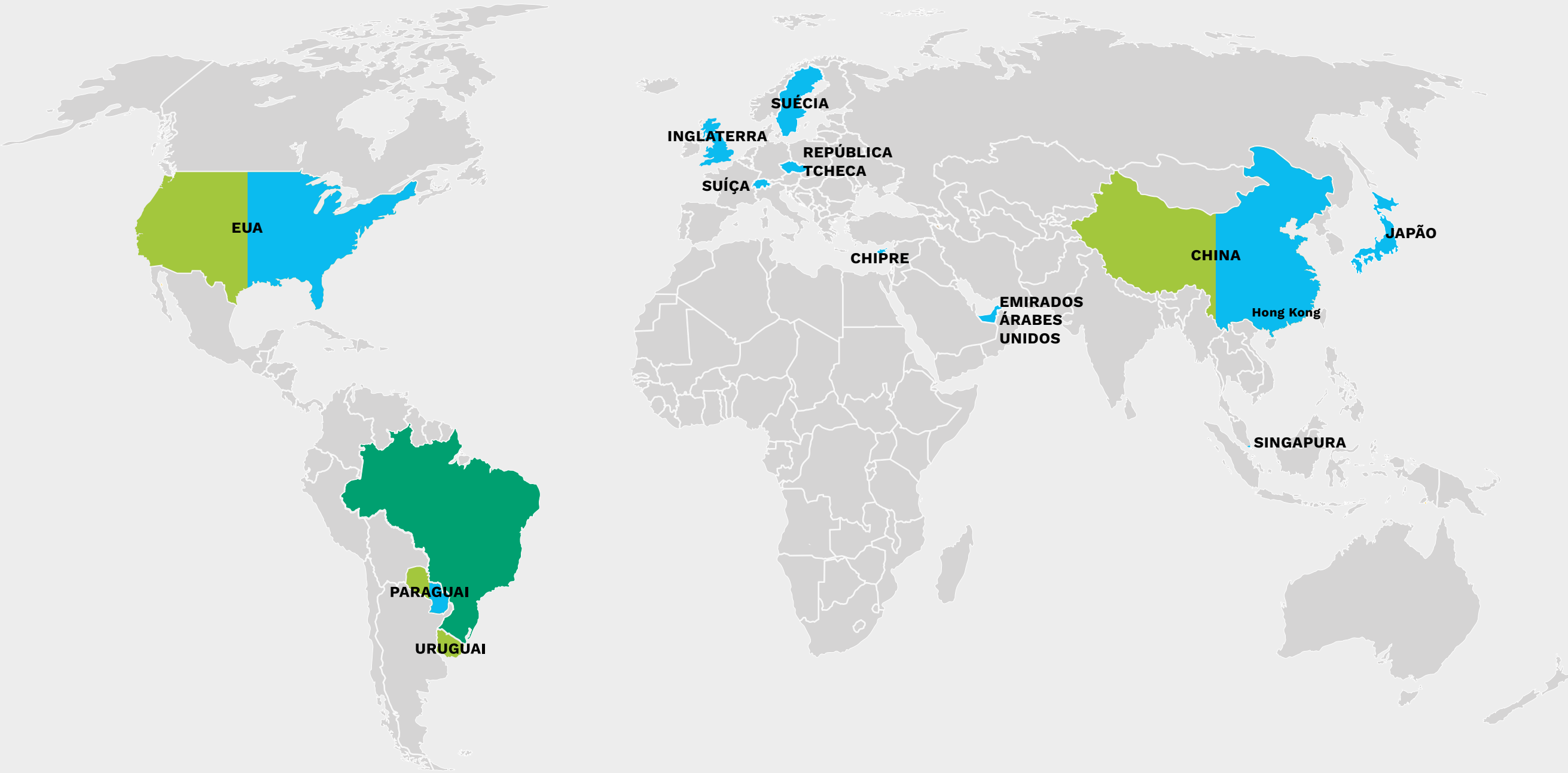
- Biodiesel
- Glicerina bruta
- Glicerina refinada
- Arla 32
- Tocoferol
- Lisogoma

SERVIÇOS

- Transporte rodoviário de cargas líquidas
- Base de armazenamento de combustíveis e biocombustíveis
- Comércio atacadista de combustíveis e biocombustíveis
- Comércio atacadista de combustíveis realizado por TRR
- Fabricação de biocombustíveis
- Serviços laboratoriais

PRODUTOS COMERCIALIZADOS

- Combustíveis: óleo diesel S500, óleo diesel S10, gasolina C
- Biocombustíveis: biodiesel B100, etanol hidratado
- Glicerina bruta
- Glicerina refinada
- Arla 32
- Oleína
- Tocoferol
- Lisogoma



MERCADO BRASILEIRO

Atuação em 11 estados brasileiros

- Bahia, Espírito Santo, Goiás, Mato Grosso do Sul, Mato Grosso, Paraná, Rio de Janeiro, Rio Grande do Sul, Santa Catarina, São Paulo

Mercado internacional

Importações

- Paraguai: sebo bovino
- EUA: metanol
- China: metilato de sódio
- Uruguai: ácido graxo

Exportações

- América: EUA, Paraguai
- Europa: Suíça, Suécia, República Tcheca, Inglaterra
- Ásia: Chipre, China, Hong Kong, Emirados Árabes Unidos, Singapura, Japão



[GRI 3-3 | GRI 2-6]

# Cadeia de valor

## PRODUÇÃO

### Estação de tratamento de efluentes

Reutilização de água no processo produtivo

## ARMAZENAGEM

COMBUSTÍVEIS E BIOCOMBUSTÍVEIS

## TRANSPORTE

COMBUSTÍVEIS, BIOCOMBUSTÍVEIS, AGENTE REDUTOR E PRODUTOS QUÍMICOS LÍQUIDOS

## DISTRIBUIÇÃO

COMBUSTÍVEIS, BIOCOMBUSTÍVEIS E AGENTE REDUTOR

## COMÉRCIO EXTERIOR

### RECURSOS

- Energia
- Água
- Insumos gerais
- Insumos técnicos

### AGÊNCIAS REGULAMENTADORAS

- ANP | ANTT

### Potencial Petróleo

Aproximadamente 140 postos bandeirados

Filiais em 6 estados do país

- Postos bandeirados
- Distribuidoras de combustíveis líquidos
- TRR
- Grandes consumidores

### Jeta (TRR)

Base própria de armazenamento: 160.000 litros, 100% da entrega realizada por frota própria

- Consumidores finais com tancagem inferior a 15 m<sup>3</sup>

### BWI

- Importação e distribuição: metilado de sódio / metanol / ureia automotiva
- Exportação: tocoferol / biodiesel / glicerina / soja / farelo de soja / milho

### Potencial Agro

Biodiesel  
Glicerina bruta  
Glicerina refinada  
Outros subprodutos

- Distribuidoras de combustíveis
- Indústria alimentícia, farmacêutica, automotiva e outras

### Potencial Petróleo

Arla 32

- Postos bandeirados
- Consumidores finais

### BTAR

Inaugurada em 2023, com capacidade nominal de 22 milhões de litros

- Distribuidoras de combustíveis e biocombustíveis

### Potencial Petróleo

Frota própria com aproximadamente 90 caminhões

- 140 Postos bandeirados
- Distribuidoras de combustíveis líquidos
- TRR
- Grandes consumidores

### BWT

Frota própria com aproximadamente 70 caminhões

- Distribuidoras de combustíveis e biocombustíveis
- Usinas de biocombustíveis
- Postos revendedores
- Consumidores finais
- Outros

11 caminhões  
MOVIDOS  
100%  
A B100

- RESÍDUOS SÓLIDOS
- EFLUENTES



## Gestão de fornecedores e critérios de contratação

[GRI 2-6 | GRI 11.14.1 | GRI 11.14.5 | GRI 11.14.6 | GRI 11.15.1]

Em 2024, o Grupo Potencial movimentou mais de R\$ 10 bilhões em pagamentos a fornecedores, sendo 70% destinados a empresas locais. Todas as relações comerciais são formalizadas por meio de contratos — de curto ou longo prazo — firmados conforme a natureza do projeto, serviço ou fornecimento envolvido, em conformidade com os procedimentos internos do grupo.

A gestão de fornecedores contempla cláusulas específicas que asseguram a conformidade legal e o alinhamento às boas práticas socioambientais e de integridade. Em contratos de transporte, armazenagem e fornecimento de matérias-primas como gorduras animais, ácido graxo e óleo usado de cozinha (UCO), são exigidos compromissos formais relacionados à proibição do trabalho infantil e do trabalho análogo ao escravo, à prevenção de impactos ambientais e à integridade nas relações com o poder público. Os contratos também preveem a obrigatoriedade de cooperação com órgãos de fiscalização e o não impedimento de investigações regulatórias. Nas aquisições de combustíveis e produtos acabados, aplicam-se as exigências contratuais dos próprios fornecedores.

Além das disposições legais e ambientais, os contratos com prestadores de serviços preveem também exigências relacionadas à segurança do trabalho, como o uso obrigatório de equipamentos de proteção individual (EPIs) adequados à atividade contratada. As cláusulas de *compliance* são um pilar essencial dos instrumentos contratuais. Estão expressamente previstas restrições à oferta, promessa ou concessão de vantagens indevidas a agentes públicos ou terceiros a eles relacionados, bem como o compromisso de não interferir em atividades de fiscalização, inclusive no âmbito das agências reguladoras e dos órgãos do sistema financeiro nacional.

Essa abordagem fortalece o controle de riscos na cadeia de suprimentos, garante padrões mínimos de conduta para os parceiros comerciais e reafirma o compromisso do Grupo Potencial com uma atuação ética, transparente e alinhada aos princípios ESG.





## Principais empresas do Grupo Potencial

[GRI 2-1 | GRI 2-6]

# Potencial Petróleo

*Primeira empresa do Grupo Potencial, base da trajetória no setor de combustíveis.*

Constituída por profissionais com ampla experiência no mercado, a empresa atua com o compromisso de oferecer um atendimento diferenciado, marcado por uma abordagem prática, ágil e orientada às necessidades dos clientes. Mantém bases estrategicamente localizadas nos estados em que opera, o que confere capilaridade e eficiência à logística. Conta ainda com frota própria de caminhões-tanque modernos, garantindo segurança, pontualidade e qualidade na entrega de combustíveis a postos com bandeira Potencial, postos bandeira branca e grandes consumidores. A Potencial Petróleo sustenta uma operação sólida, alinhada às exigências do mercado e comprometida com a excelência operacional.



COMÉRCIO VAREJISTA  
DE COMBUSTÍVEIS E  
BIOCOMBUSTÍVEIS



30 ANOS  
DE ATIVIDADE

### PRODUTOS COMERCIALIZADOS

Gasolina C, Diesel S500, Diesel S10, Etanol Hidratado, Arla 32

### PRODUTOS FABRICADO

Arla 32

### VOLUME COMERCIALIZADO EM 2024

1.245 milhões de litros

### 140 POSTOS BANDEIRADOS + 950 MUNICÍPIOS

### MERCADO BRASILEIRO

Paraná, Santa Catarina, Rio Grande do Sul, São Paulo, Minas Gerais, Mato Grosso



## Principais empresas do Grupo Potencial

[GRI 2-1 | GRI 2-6]

# Potencial Agro

*Referência em inovação no setor de energias renováveis, importante pilar da estratégia do Grupo voltada à economia circular.*

Com tecnologia de ponta e capacidade de produção diária de 2,5 milhões de litros de biodiesel, foi a primeira usina no Brasil a implementar o processo de glicerólise. Esse processo reutiliza subprodutos do biodiesel, como ácido graxo e borra, para a fabricação de óleo sintético, reintegrado como matéria-prima à cadeia produtiva. Além disso, a glicerina bruta oriunda da operação de transesterificação é refinada e comercializada para uso industrial. A usina produz ainda o tocoferol, um poderoso antioxidante encontrado na vitamina E, que desempenha papel crucial na proteção das células humanas contra doenças e alterações no DNA, contribuindo para prevenir problemas como envelhecimento precoce e câncer. A Potencial Agro alia eficiência industrial, responsabilidade ambiental e geração de valor a partir da valorização de resíduos.



FABRICAÇÃO DE  
BIOCOMBUSTÍVEIS



14 ANOS  
DE ATIVIDADE

### PRODUTOS FABRICADOS

Biodiesel B100, Borra, Glicerina Bruta, Glicerina Refinada, Oleína, Tocoferol, Lisogoma

### VOLUME TRANSPORTADO EM 2024

Biodiesel: 750 milhões de litros  
Outros: 142.082 toneladas

### CAPACIDADE DE PRODUÇÃO DIÁRIA DE BODIESEL

2,5 milhões de litros

### MERCADO BRASILEIRO

Bahia, Espírito Santo, Goiás, Minas Gerais, Mato Grosso do Sul, Mato Grosso, Paraná, Rio de Janeiro, Rio Grande do Sul, Santa Catarina, São Paulo

### EXPORTAÇÃO

EUA, Paraguai, Suíça, Suécia, República Tcheca, Inglaterra, Chipre, China, Hong Kong, Emirados Árabes Unidos, Singapura, Japão



# GRAU USP: a pureza máxima da glicerina refinada

Desde 2018, a Potencial Agro produz glicerina refinada, importante matéria-prima utilizada na fabricação de uma ampla gama de produtos, incluindo cápsulas de medicamentos, anestésicos, pomadas, antibióticos, xaropes, balas, bolos, resinas e muito mais. A glicerina em seu estado bruto (ou loira) é um subproduto da reação de transesterificação, uma das etapas do processo de produção do biodiesel.

Por meio de um rigoroso processo de purificação, que inclui etapas de secagem, destilação, desodorização, branqueamento e filtração, removemos a água, o metanol, os cloretos e outras impurezas, alcançando um produto com

um grau de pureza próximo de 100%. Esse padrão de qualidade atende aos rigorosos critérios da farmacopeia USP\* e europeia, resultando na Glicerina Refinada Grau USP.

Com a produção total de glicerina das usinas brasileiras atingindo 120 mil toneladas por ano, a fábrica da Potencial, com capacidade de produção de 45 mil toneladas por ano, é atualmente a principal produtora de glicerina bidestilada do país, contribuindo com mais de um terço da produção nacional.

\* *United States Pharmacopeia (USP)* - organização científica sem fins lucrativos que determina normas públicas de qualidade para medicamentos e outros produtos ([www.usp.org](http://www.usp.org)).



GLICERINA



## Principais empresas do Grupo Potencial

[GRI 2-1 | GRI 2-6]

# BWI Trading Comercial Importadora e Exportadora Ltda.

*Atuando no comércio internacional de produtos químicos e commodities, amplia a atuação global do Grupo Potencial.*

Integra o Grupo Potencial desde 2018, com atuação independente nos mercados de petroquímicos, combustíveis e biocombustíveis. Após um período de interrupção, retomou suas atividades em 2024, fortalecendo sua posição como elo estratégico entre o mercado global e a indústria nacional.

No mercado interno, atende a usinas de biodiesel, indústrias químicas e de resinas, distribuidores de produtos químicos e fábricas de Arla. No mercado externo, mantém relações comerciais com indústrias químicas, esmagadoras de soja e *tradings*.

A empresa é distribuidora exclusiva de importantes produtores petroquímicos do Oriente Médio e da Ásia, consolidando sua posição como um elo estratégico entre o mercado global e a indústria nacional.



IMPORTAÇÃO, DISTRIBUIÇÃO  
E EXPORTAÇÃO DE  
PRODUTOS QUÍMICOS,  
DERIVADOS E INSUMOS



8 ANOS  
DE ATIVIDADE

### IMPORTAÇÃO E DISTRIBUIÇÃO

Metilato de sódio, Metanol, Ureia  
Automotiva

### EXPORTAÇÃO

Tocoferol, Biodiesel, Glicerina, Soja, Farelo  
de Soja, Milho

### VOLUME COMERCIALIZADO EM 2024

5,5 mil toneladas

### MERCADO BRASILEIRO

Paraná, Santa Catarina, Rio Grande do Sul,  
São Paulo, Rio de Janeiro, Mato Grosso,  
Mato Grosso do Sul, Goiás



## Principais empresas do Grupo Potencial

[GRI 2-1 | GRI 2-6]

# BWT Transporte e Logística

*Excelência operacional em transporte rodoviário, com tecnologia embarcada e foco em segurança.*

Braço logístico do Grupo Potencial, a BWT é responsável pela operação e gestão de uma frota moderna e altamente monitorada, com foco em segurança, eficiência e tecnologia aplicada ao transporte rodoviário. Sua missão é otimizar o uso da frota do grupo e atender clientes que demandam soluções logísticas confiáveis. Todos os veículos são equipados com inteligência embarcada, rastreamento com redundância, câmeras *onboard* e sistema de telemetria, garantindo controle operacional rigoroso e alta performance nas entregas.



TRANSPORTE RODOVIÁRIO  
DE PRODUTOS PERIGOSOS  
E QUÍMICOS



8 ANOS  
DE ATIVIDADE

### PRODUTOS TRANSPORTADOS

Gasolina, Diesel, Etanol, Metanol, Biodiesel, Óleo Degomado, Glicerina Bruta e Refinada, Metilato

### VOLUME TRANSPORTADO EM 2024

459 milhões de litros

### MERCADO BRASILEIRO

Paraná, Santa Catarina, Rio Grande do Sul, São Paulo, Minas Gerais, Mato Grosso, Mato Grosso do Sul, Goiás



## Principais empresas do Grupo Potencial

[GRI 2-1 | GRI 2-6]

# Jeta Comércio de Combustíveis

*Distribuição regional no segmento TRR com foco em segurança, rigor técnico e responsabilidade ambiental.*

Fundada em 2009, a Jeta Combustíveis é uma empresa do Grupo Potencial, que atua como Transportador-Revendedor-Retalhista (TRR) no estado do Paraná. Comprometida com os valores do grupo, prioriza qualidade e satisfação do cliente, garantindo pontualidade nas entregas por meio de frota própria. Nossos motoristas recebem treinamento específico para operações seguras com produtos perigosos. A empresa tem licença ambiental do IAT (Instituto Água e Terra), órgão responsável pela proteção ambiental no estado, e atende a todos os critérios estabelecidos pelo IBAMA (Instituto Brasileiro do Meio Ambiente e dos Recursos Naturais Renováveis) e pela ANP (Agência Nacional do Petróleo), em rigorosa conformidade com as regulamentações ambientais.



COMÉRCIO ATACADISTA  
DE COMBUSTÍVEIS



15 ANOS  
DE ATIVIDADE

### PRODUTOS COMERCIALIZADOS

Diesel S10 e Diesel S500

### VOLUME COMERCIALIZADO EM 2024

26,2 milhões de litros

### MERCADO BRASILEIRO

Paraná



## Principais empresas do Grupo Potencial

[GRI 2-1 | GRI 2-6]

# BTAR | Betim Terminal de Armazenagem

*Infraestrutura estratégica para recebimento, armazenagem e expedição de combustíveis e biocombustíveis.*

A BTAR é uma Operação do Grupo Potencial voltada à logística de combustíveis e biocombustíveis, atuando como elo fundamental na cadeia de suprimento do setor. Com capacidade nominal de 22 milhões de litros, o terminal opera em três frentes principais: recebimento de produtos pelos modais dutoviário e rodoviário; armazenagem com gestão de volumes, controle de qualidade e conformidade regulatória; e expedição por meio de caminhões-tanque. A estrutura foi concebida para assegurar eficiência operacional, rastreabilidade e aderência às exigências da Agência Nacional do Petróleo (ANP), reforçando o compromisso do grupo com segurança, desempenho e atendimento às necessidades dos clientes.



LOGÍSTICA DE  
ARMAZENAGEM  
E EXPEDIÇÃO



1 ANO  
DE ATIVIDADE

### PRODUTOS ARMAZENADOS

Etanol Hidratado, Biodiesel B100, Etanol Anidro, Gasolina A, Óleo Aiesel a S10, Óleo Diesel a S100

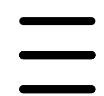
### VOLUME ARMAZENADO E EXPEDIDO EM 2024

330,8 mil litros

### MERCADO BRASILEIRO

Paraná, Santa Catarina, Rio Grande do Sul, São Paulo, Minas Gerais, Mato Grosso, Mato Grosso do Sul, Goiás





# Nossa assinatura cultural

## PROPÓSITO

Protagonizar a evolução sustentável

## DIRETRIZ

Ser referência em transição energética sustentável

## PRINCÍPIOS

Fé  
Pessoas  
Integridade  
Credibilidade  
Sustentabilidade

## DRIVERS

Governança sustentável  
Cultura protagonista  
Gestão evolutiva



# Nossos compromissos



Membros do CPPE

## Planejamento Estratégico 2025–2028

[GRI 2-22]

O Comitê Permanente de Planejamento Estratégico (CPPE) do Grupo Potencial definiu as metas crucialmente importantes para a companhia, bem como suas medidas de direção para o período de 2025 a 2028. Essa estrutura de planejamento tem como missão orientar o crescimento sustentável do Grupo a partir de uma visão integrada de negócios, sustentabilidade e inovação.

Com base na MCI do Grupo, cuja ambição é de protagonizar a evolução sustentável, as metas definidas refletem a ambição do Grupo em ampliar sua presença nos mercados nacional e internacional, com foco em diversificação, eficiência operacional e responsabilidade socioambiental. As prioridades estratégicas envolvem ações coordenadas nos eixos de Distribuição e Armazenagem, Transporte, Produção e Internacionalização e contam com iniciativas corporativas transversais voltadas à governança, cultura organizacional, tecnologia e finanças.

O plano prevê a implementação de projetos em energias renováveis, o fortalecimento da estrutura logística, a busca por novos mercados, a consolidação da cultura de segurança e *compliance* e a adoção de soluções voltadas à redução das emissões de gases de efeito estufa. O Grupo também persegue avanços relevantes em gestão de pessoas, digitalização de processos, transparência e reputação da marca, reforçando seu compromisso com práticas sustentáveis em toda a cadeia de valor.

O acompanhamento das metas por meio de indicadores específicos e revisões periódicas assegura que a trajetória de crescimento esteja alinhada aos compromissos assumidos com seus *stakeholders*.





## DISTRIBUIÇÃO E ARMAZENAGEM

Garantir a rentabilidade e  
implementar práticas sustentáveis



## MCI DO GRUPO

### Protagonizar a evolução sustentável

Em 2024, visando ao fortalecimento de sua governança estratégica, o Grupo Potencial passou a adotar a metodologia das Metas Crucialmente Importantes (*Wildly Important Goals*), um dos pilares da metodologia 'As 4 Disciplinas da Execução' (*The 4 Disciplines of Execution – 4DX*), desenvolvido por Chris McChesney, Sean Covey e Jim Huling. As MCI são metas de altíssima prioridade, definidas como absolutamente cruciais para o sucesso em um determinado período.

Ao concentrar esforços em um número reduzido de objetivos verdadeiramente relevantes, a organização assegura foco, engajamento e eficácia na execução — mesmo diante das demandas operacionais do dia a dia.

## PRODUÇÃO

Implementar projetos para diversificação de energias renováveis com sustentabilidade



## TRANSPORTE

Diversificar e expandir o modal logístico de forma sustentável



## INTERNACIONALIZAÇÃO

Evoluir os negócios conectando-se ao mundo



# Compliance

[GRI 2-23 | GRI 2-24 | GRI 11.19.1 | GRI 11.20.1 | GRI 11.20.3]

O compromisso com a integridade, os direitos humanos e a conduta ética está formalizado no **Código de Cultura e Conduta do Grupo Potencial**, aplicável a todas as empresas do Grupo. O documento orienta o comportamento esperado de colaboradores, fornecedores e clientes, com base em princípios fundamentais como não discriminação, segurança, igualdade de oportunidades e respeito à vida.

O Código de Cultura e Conduta também constitui a principal ferramenta de prevenção e combate à corrupção, à concorrência desleal e ao suborno dentro da organização, ao estabelecer diretrizes claras sobre condutas aceitáveis, conflitos de interesse, relacionamento com o poder público e práticas comerciais éticas.

Todos os colaboradores recebem treinamento específico sobre o Código durante o processo de integração e têm acesso contínuo ao conteúdo por meio da intranet corporativa. Os membros dos órgãos de governança também são plenamente familiarizados com os princípios e diretrizes do Código, reforçando a cultura de responsabilidade e transparência em todos os níveis da organização.

Desde 2023, todas as políticas internas do Grupo passaram a ser submetidas à aprovação do **Conselho de Administração**, fortalecendo a estrutura de governança e promovendo maior alinhamento estratégico. Até o momento, sete políticas já foram revisadas e formalmente aprovadas:

- **Política de Gestão de Ativos**
- **Política de Aplicações Financeiras**
- **Política de Gestão da Segurança da Informação e Comunicação**
- **Política dos Funcionários Administrativos**
- **Política de Jornadas dos Motoristas**
- **Política de Sanções de Condutores de Veículos**
- **Política Contra o Uso de Álcool e Drogas**







## Diálogo com a sociedade

[GRI 2-29]

O setor em que atuamos exerce um papel estratégico para o desenvolvimento sustentável local e global, não apenas pelo volume de investimentos mobilizados, mas também pela sua capacidade de gerar emprego, dinamizar cadeias produtivas e viabilizar soluções essenciais para a infraestrutura energética e logística do país. As características das nossas atividades — que envolvem a produção, o transporte e a distribuição de combustíveis e biocombustíveis — colocam o Grupo Potencial em posição de protagonismo frente aos desafios da transição energética, da segurança do suprimento e da promoção de alternativas mais limpas e eficientes. Esse contexto amplia nossa responsabilidade em manter uma atuação ética, transparente e orientada ao diálogo permanente com a sociedade.

Conscientes dessa responsabilidade, mantemos um compromisso contínuo com a transparência e o engajamento, promovendo a participação ativa de colaboradores, clientes e demais públicos de interesse. Nosso relacionamento com *stakeholders* é orientado por princípios de escuta ativa, inclusão e construção conjunta de soluções. Acreditamos que o engajamento — realizado por meio de consultas periódicas ou específicas, conforme a relevância de cada grupo — proporciona uma visão mais integrada do negócio e contribui para decisões mais eficazes e sustentáveis.

### Entre as principais práticas de relacionamento, destacam-se:

- **Pesquisas de satisfação com clientes**, realizadas regularmente em todas as empresas do Grupo, como instrumento para aprimorar a experiência e os serviços prestados;
- **Pesquisas internas com colaboradores**, que ajudam a identificar percepções, expectativas e oportunidades de melhoria no ambiente de trabalho;
- **Visitas presenciais aos parceiros de negócio e representantes do poder público**, conduzidas pelas equipes de relacionamento, conforme a especificidade de cada unidade. Esses encontros abordam temas relevantes para o setor, a comunidade e a operação, fortalecendo vínculos e alinhamentos institucionais.



## Participação em associações

[GRI 2-28]

Nossa atuação também se estende ao cenário institucional, com participação ativa em fóruns estratégicos e entidades setoriais, contribuindo para o desenvolvimento do setor e para o avanço de pautas ligadas à sustentabilidade e à inovação.

- **Federação Nacional das Distribuidoras de Combustíveis, Gás Natural e Biocombustíveis - BRASILCOM**
- **Sindicato das empresas distribuidoras de combustíveis do estado do Paraná - SICOMPAR**
- **União Brasileira do Biodiesel e Bioquerosene - Ubrabrio**
- **LIDE Paraná**





# Governança

[GRI 2-9 | GRI 2-10 | GRI 2-11 | GRI 2-12 | GRI 2-13 | GRI 2-17]



O **Grupo Potencial** é uma empresa familiar de capital fechado, com governança corporativa estruturada, alinhada à sustentabilidade do negócio, à responsabilidade socioambiental e à criação de valor no longo prazo.

A condução estratégica da companhia está sob responsabilidade do **Conselho de Administração**, de caráter deliberativo, atualmente composto de cinco membros — três mulheres e dois homens —, todos acionistas e integrantes da **família Hammerschmidt**.

A presença ativa dos proprietários na governança assegura a coerência entre os valores da família empresária, os princípios éticos e a visão de futuro da companhia. Com mandatos de três anos, os conselheiros são eleitos em Assembleia Geral, a partir de indicações dos acionistas, com base em critérios de experiência e contribuição estratégica. O Estatuto Social permite a composição de até seis membros.

Três conselheiros possuem sólida trajetória no setor de petróleo, gás e biocombustíveis, conferindo robustez técnica às decisões colegiadas. Em 2023,

com a elaboração do primeiro relatório de sustentabilidade, teve início um processo estruturado de letramento do Conselho em temas como governança corporativa, sustentabilidade e responsabilidade social — etapa essencial para o fortalecimento dessas competências no ambiente decisório da companhia.

O sócio-fundador e acionista majoritário exerce simultaneamente as funções de Presidente do Conselho de Administração e Diretor-Presidente do Grupo, imprimindo sua visão empreendedora e estratégica à condução da empresa. Além disso,

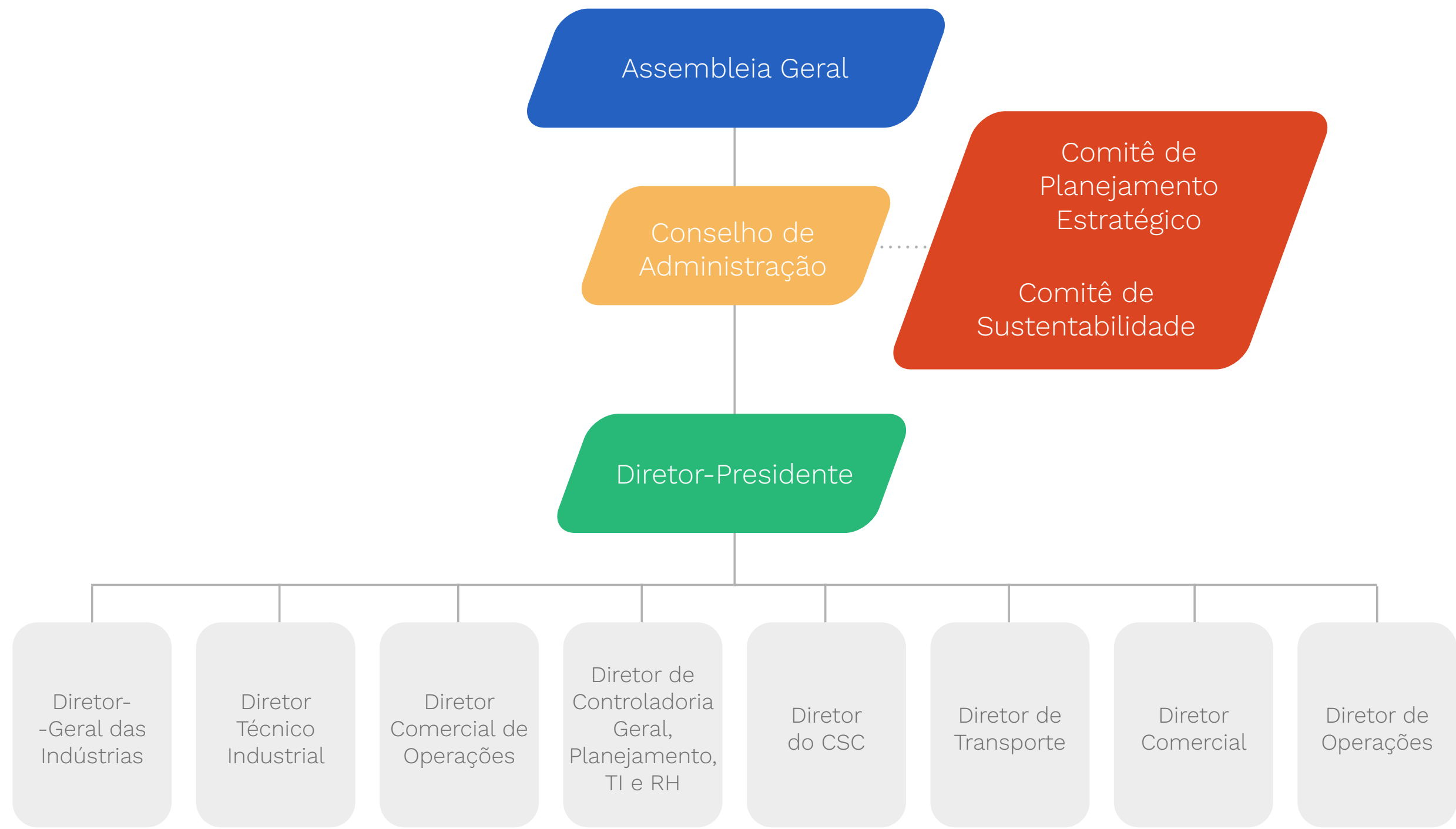
três conselheiros ocupam posições executivas como Vice-Presidentes, com responsabilidades nas áreas de Comercial, Relações Institucionais e Novos Investimentos; Pessoas, Cultura e Comunicação; Jurídico, Governança, ESG e Instituto.

Um programa de sucessão familiar está em andamento, com foco na continuidade do legado, no fortalecimento das lideranças futuras e na sustentabilidade do Grupo ao longo das próximas gerações.



# Estrutura de Governança

[GRI 2-9]



# Centro de Serviços Compartilhados (CSC)

O Centro de Serviços Compartilhados (CSC) é uma estrutura estratégica voltada à centralização de atividades comuns às empresas do Grupo, promovendo padronização, sinergia e eficiência na gestão. Ao uniformizar processos e políticas, o CSC contribui para o fortalecimento da governança corporativa e para a consolidação de uma cultura empresarial integrada.

A atuação do CSC permite que as unidades operacionais mantenham o foco em suas atividades-fim, ao mesmo tempo que contam com o suporte de uma estrutura centralizada, especializada e orientada à prestação de serviços com qualidade, consistência e alinhamento estratégico.

## As áreas atualmente integradas ao CSC são:

- *RH – Recursos Humanos*
- *DHO – Desenvolvimento Humano Organizacional*
- *Governança, ESG e SGI*
- *Jurídico*
- *Financeiro e Fiscal*
- *Administrativo*
- *Compras de consumíveis*
- *TI – Tecnologia da Informação*
- *Engenharia*
- *Marketing*
- *Transporte e Logística*

Além de gerar ganhos operacionais e maior controle sobre os processos internos, o CSC funciona como um vetor de disseminação de boas práticas e de alinhamento institucional, contribuindo para uma gestão mais integrada, transparente e orientada à sustentabilidade em todo o Grupo Potencial.



[GRI 2-9]

## Conselho de Administração



○ **Luciana Hammerschmidt Wolff**

○ **Carlos Eduardo Hammerschmidt**

○ **Arnoldo Hammerschmidt**  
Presidente do Conselho

○ **Mariana Hammerschmidt Depicolti**

○ **Adriana Hammerschmidt**



## Comitês de apoio à governança

[GRI 2-9 | GRI 2-12 | GRI 2-13 | GRI 2-16]

A governança do **Grupo Potencial** é apoiada por dois comitês permanentes que atuam como instâncias técnicas de assessoramento ao **Conselho de Administração**, fortalecendo o processo decisório e contribuindo para o alinhamento entre gestão, estratégia e sustentabilidade.

A atuação desses comitês é fundamental para garantir que temas estruturantes — como planejamento estratégico, inovação e sustentabilidade — sejam analisados com profundidade, coerência e visão de longo prazo. Os desafios relacionados à sustentabilidade fazem parte da trajetória do Grupo desde sua fundação, e seguem integrados à tomada de decisão por meio de estruturas dedicadas ao acompanhamento e à proposição de diretrizes.

### *Comitê Permanente de Planejamento Estratégico*

Composto de um presidente, um vice-presidente e sete membros, sendo um conselheiro de administração e os demais executivos da Companhia. O comitê atua na formulação e no monitoramento da estratégia corporativa, alinhando as diretrizes do Conselho às dinâmicas dos negócios.

### *Comitê Permanente de Sustentabilidade*

Composto de um presidente e dez membros, é presidido por um conselheiro de administração. Entre os demais integrantes, estão executivos da Companhia com atuação direta em temas ESG. O comitê contribui para o fortalecimento da agenda de sustentabilidade nas decisões empresariais e na implementação das metas ESG.

Os membros dos comitês são submetidos ao CA e têm seus currículos submetidos à deliberação do Conselho de Administração, conforme o número de participantes estabelecido nos respectivos Regimentos Internos. Cabe ao Conselho a prerrogativa de aprovar, substituir ou complementar a composição dos comitês, assegurando diversidade de competências e alinhamento estratégico às suas funções.





# Atribuições do Conselho de Administração

[GRI 2-12 | GRI 2-13 | GRI 2-18]

O **Conselho de Administração** do Grupo Potencial exerce papel estratégico na governança da companhia, com atribuições deliberativas que abrangem desde a definição de diretrizes culturais até a supervisão das práticas de sustentabilidade. É responsável pelo desenvolvimento, aprovação e atualização da assinatura cultural do Grupo — um conjunto de princípios que norteia a identidade e os comportamentos organizacionais — bem como pelas estratégias e políticas

vinculadas ao desenvolvimento sustentável.

A atualização da assinatura cultural é conduzida sob a orientação direta do Presidente do Conselho, sendo sua implementação operacional liderada pela equipe de gestão em todas as áreas da companhia. As estratégias corporativas são igualmente orientadas pelo Presidente do Conselho e elaboradas pelos membros do Comitê Permanente de Planejamento Estratégico, garantindo alinhamento entre propósito,

metas de longo prazo e objetivos de sustentabilidade.

A avaliação de desempenho do Conselho é realizada anualmente, de forma interna e anônima, por meio de questionário preenchido pelos conselheiros. A supervisão da gestão dos impactos econômicos, sociais e ambientais da organização faz parte desse processo avaliativo, promovendo a melhoria contínua e o fortalecimento da governança.



## Gestão de impactos e riscos

[GRI 2-12 | GRI 2-13 | GRI 2-25 |  
GRI 11.2.1 | GRI 11.2.2]

A gestão dos riscos e dos impactos gerados pelas atividades do Grupo Potencial é conduzida de forma integrada entre a Diretoria Executiva, os gestores das unidades e os comitês estratégicos. Anualmente, é realizada uma análise crítica dos processos internos, com foco em eficiência, riscos e impactos ESG. Embora os resultados não sejam formalmente submetidos ao Conselho, conselheiros com atuação consultiva junto à diretoria garantem o repasse qualificado das informações mais relevantes, incluindo aspectos climáticos e socioambientais.

O planejamento estratégico do Grupo é atribuição do Comitê Permanente de Planejamento Estratégico, sob orientação do

Conselho de Administração. Esse planejamento considera uma análise ampla do contexto organizacional, incorporando fatores internos e externos, bem como os impactos sobre o meio ambiente e a sociedade. As metas são priorizadas e operacionalizadas por meio de planos de ação, com monitoramento contínuo e validação por auditorias internas e externas.

A transição energética é um dos pilares do planejamento anual e direciona investimentos em energias limpas e renováveis. Ao mesmo tempo, a estratégia de verticalização dos negócios fortalece o controle sobre os impactos positivos nas dimensões ambiental, social e econômica.





## Conflitos de interesse e remuneração

[GRI 2-15 | GRI 2-19 | GRI 2-20]

A prevenção e o tratamento de conflitos de interesse fazem parte da governança do **Grupo Potencial**. Situações envolvendo conselheiros são analisadas pelo próprio Conselho de Administração, que delibera sobre as medidas cabíveis, incluindo práticas conciliatórias ou processos de arbitragem, conforme previsto no Regimento Interno. Para os acionistas, o Acordo de Acionistas estabelece cláusulas específicas que visam antecipar e mitigar potenciais conflitos.

Atualmente, os membros do Conselho de Administração não são remunerados. Já os altos executivos recebem remuneração fixa, com possibilidade de premiação atrelada ao alcance de resultados. As políticas de remuneração são desenvolvidas com a participação de executivos e acionistas, com apoio de consultoria externa especializada.

Todas as propostas e diretrizes de remuneração são submetidas à análise e aprovação do Conselho de Administração, garantindo alinhamento entre desempenho, ética, sustentabilidade e geração de valor.

## Abordagem tributária e fiscal

[GRI 11.21.1 | GRI 11.21.4 | GRI 11.21.5 | GRI 11.21.6]

A política tributária do Grupo Potencial é conduzida por uma estrutura integrada composta das áreas Fiscal, Contábil, Controladoria e da Alta Direção. As decisões estratégicas são discutidas semanalmente entre as áreas impactadas e aprovadas mensalmente pela Diretoria Executiva, com base em análises atualizadas do cenário legal e operacional.

A atuação é pautada por critérios técnicos que garantem a conformidade fiscal nas diferentes unidades da companhia. Isso inclui o correto enquadramento tributário de produtos e serviços, o controle das obrigações acessórias e a análise crítica das apurações, desde o cadastro dos itens no sistema até a emissão de documentos fiscais.

A abordagem tributária está integrada à estratégia de negócios e aos processos decisórios, especialmente nas áreas de Suprimentos e Vendas, com foco na mitigação de riscos e na eficiência operacional. Consultorias externas, ferramentas de gestão e o acompanhamento das mudanças legais nos diversos domicílios fiscais são utilizados para antecipar ajustes e revisar procedimentos quando necessário.

Relatórios e processos fiscais são submetidos a auditorias externas. As recomendações dessas avaliações são incorporadas às rotinas de revisão e servem como base para melhorias contínuas.



## Meio ambiente

- 01 › Gestão de emissões (GEE)
- 02 › Biodiversidade
- 03 › Água e efluentes
- 04 › Gestão de efluentes sanitários







**Comprometido com a  
transição energética  
sustentável,**

o Grupo Potencial une inovação e responsabilidade ambiental para desenvolver soluções que transformam o presente e garantem um futuro mais equilibrado para o planeta e as próximas gerações.

**Luiz Carlos Rodrigues**  
Gerente de Manutenção





# Meio ambiente

## Protagonismo na transição energética

[GRI 11.1.1 | GRI 11.2.1 | GRI 11.2.2 | GRI 11.3.1]

Em 2024, o Grupo Potencial mantém sua ambição de atuar como protagonista da transição energética no Brasil, posicionando a descarbonização no centro da estratégia corporativa e reforçando o compromisso com um modelo de negócio alinhado à economia de baixo carbono. Essa agenda, conduzida com o engajamento direto da alta liderança, reflete o entendimento de que os riscos climáticos e as oportunidades associadas à transição energética exigem decisões estruturantes, coerentes com os desafios globais e com o papel do setor privado na transformação sustentável.

Fortalecemos as soluções em energia renovável, com destaque para a operação da usina de biodiesel, com capacidade anual de 900 milhões de litros, que contribui significativamente para a redução de emissões no setor de transportes. O biodiesel produzido reduz, em média, 70% das emissões de CO<sub>2</sub> em comparação aos combustíveis fósseis, consolidando-se como uma alternativa eficaz e viável para mitigar os impactos ambientais da mobilidade.

Além da produção de biodiesel, seguimos investindo no desenvolvimento de tecnologias e soluções energéticas de nova geração, como HVO (diesel verde), SAF (combustível sustentável de aviação), e estudos sobre energia solar e eólica. Essas frentes ampliam a diversificação da matriz energética da empresa e reforçam sua resiliência diante dos cenários climáticos futuros.

## Gestão de emissões (GEE)

[GRI 11.1.5 | GRI 11. 1.6 | GRI 11.2.3 | GRI 11.3.2]

O **Grupo Potencial** elabora seu inventário consolidado de emissões de Gases de Efeito Estufa (GEE) conforme a metodologia do **Programa Brasileiro GHG Protocol**, que define os fatores de emissão e os índices de **Potencial de Aquecimento Global (PAG)** utilizados. A adoção desse padrão assegura consistência, comparabilidade e rigor técnico nos dados reportados.



# Resumo das emissões de gases de efeito estufa (GEE), por escopo e categoria | 2024

[GRI 11.1.5 | GRI 11.1.6 | GRI 11.1.8 | GRI 11.3.2]

Emissões de Escopo 1	Combustão estacionária	Combustão móvel	Emissões fugitivas	Processos industriais	Atividades de agricultura	Resíduos (resíduos sólidos + efluentes)	Total de emissões Escopo 1
CO <sub>2</sub> (t)	10.677,29	9.645,07	0,34	259,24	1,51	-	20.583,45
CH <sub>4</sub> (t)	409,51	0,74	-	-	-	518,22	928,48
N <sub>2</sub> O (t)	5,53	0,53	-	-	-	0,58	6,64
HFC (t)			0,09	-			0,09
Total de CO2e (t)	23.609,43	9.806,55	182,59	259,24	1,51	14.663,04	48.522,35
Emissões de CO <sub>2</sub> biogênico (t)	152.811,68	1.456,99	-	-	-	-	154.268,67
Remoções de CO <sub>2</sub> biogênico (t)				-	-		-

Emissões de Escopo 2	Eletricidade (abordagem de localização)
Total de CO <sub>2</sub> e (t)	1.229,52

## Intensidade de emissões<sup>1</sup>

Fontes	Escopo 1+2
Aquisição de eletricidade, aquecimento, refrigeração e vapor para consumo próprio	0,000015

1 A intensidade considera as emissões (toneladas de CO<sub>2</sub> equivalente) por litro de combustível comercializado.  
Considera emissões de CO<sub>2</sub>, CH<sub>4</sub>, N<sub>2</sub>O, HFC.



# Transporte sustentável: um marco na transição energética

[GRI 11.2.3]

O Grupo Potencial reafirmou seu pioneirismo na descarbonização da cadeia logística com o desenvolvimento, em parceria com a Scania, do primeiro caminhão do Brasil convertido de ciclo diesel B13 para 100% biodiesel (B100). A iniciativa marcou o início da transição da frota para combustíveis de origem renovável, sem comprometer desempenho ou confiabilidade.

Desde então, 34 caminhões Scania compatíveis com B100, combustível proveniente integralmente de matéria-prima orgânica, já integram nossa frota própria. A substituição do diesel fóssil por B100 permite uma redução superior a 90% nas emissões de gases de efeito estufa (GEE).





## Instrumentos de mercado e política pública: RenovaBio e CBIOs

O Grupo Potencial integra, desde 2020, o RenovaBio — política nacional voltada à redução das emissões de gases de efeito estufa e à ampliação da produção de biocombustíveis no Brasil.

Nossas empresas estão habilitadas para a emissão de Créditos de Descarbonização (CBIOs), gerados com base na quantidade de carbono evitado em relação aos combustíveis fósseis. Esses créditos podem ser comercializados, ampliando a eficiência econômica da operação e estimulando a adoção de práticas de baixo carbono em escala. Além de representar uma fonte adicional de receita, a participação no RenovaBio fortalece a atuação do Grupo no mercado de carbono e incentiva práticas empresariais compatíveis com a agenda climática.





## Controle de qualidade e segurança do combustível

[GRI 11.3.3]

A Potencial Petróleo mantém o Programa Qualidade Máxima, que realiza testes e avaliações sistemáticas na rede de postos bandeirados para assegurar a conformidade do combustível com os parâmetros técnicos definidos. O Manual de Controle de Qualidade de Combustíveis da companhia orienta de forma padronizada procedimentos como o recebimento, o armazenamento e a drenagem dos tanques.

Como recurso complementar, a empresa opera um Laboratório Móvel equipado para análises de bancada, incluindo testes de teor de etanol e densidade da gasolina. Os ensaios utilizam vidrarias e instrumentos calibrados, com rastreabilidade dos dados gerados.

O laboratório realiza inspeções regulares nos postos da rede bandeirada e conduz treinamentos técnicos para os frentistas, com foco nos procedimentos da ANP, boas práticas de amostragem, controle de conformidade e preenchimento do RAQ (Registro para Análise de Combustíveis). As sessões de capacitação incluem orientações sobre drenagem, kit de análise, amostra-testemunha e leitura de boletins.







## Potencial Agro: inovação e circularidade na produção energética

A usina de biodiesel do Grupo Potencial tem papel estratégico na transição energética e atua como plataforma de inovação para soluções de produção limpa, economia circular e logística reversa. Além de fornecer biocombustível a partir de fontes renováveis, impulsiona a diversificação da cadeia produtiva e o aproveitamento de coprodutos industriais.

### Economia circular aplicada à produção de biodiesel

O biodiesel da Potencial é produzido a partir de três principais matérias-primas: óleo degomado de soja, resíduos de gorduras animais (bovina, suína e de aves) e óleo de cozinha usado. Essas matérias-primas passam por um processo de pré-tratamento para remoção de impurezas e acidez, gerando óleos neutralizados e gorduras desacidificadas, que alimentam a etapa de transesterificação — o processo mais adotado globalmente na produção de biodiesel.

Durante essa etapa, os óleos são misturados com metanol e catalisador (metilato), resultando em três subprodutos: biodiesel, glicerina bruta e oleína. O biodiesel é separado dos coprodutos por decantação e segue para filtragem final.

### Glicerólise: inovação pioneira no Brasil

Desde 2020, a Potencial opera a **primeira unidade de glicerólise do Brasil**. Esse processo permite transformar borra e ácido graxo — resíduos do pré-tratamento — em óleo sintético, uma nova matéria-prima reaproveitada na própria produção de biodiesel. A oleína, antes descartada, também passou a ser reintegrada como insumo na mesma cadeia. Essa tecnologia viabiliza ganhos de eficiência, reduz perdas e amplia a circularidade do sistema produtivo.

**100% de reaproveitamento de resíduos**  
gerados nas etapas de pré-tratamento  
(borra, ácido graxo e oleína)



## Valorização de coprodutos: tocoferol e glicerina refinada

Entre os subprodutos extraídos no processo de neutralização e desacidificação dos óleos está o tocoferol, um composto natural com propriedades antioxidantes, com aplicações potenciais na indústria alimentícia, cosmética e farmacêutica. Desde 2020, a Potencial conduz um projeto de viabilidade técnica e econômica para sua extração e comercialização.

Outro destaque é a glicerina, inicialmente gerada na forma bruta, com 80% de concentração. Em 2018, a empresa instalou uma unidade própria de refino, que transforma a glicerina bruta em **glicerina refinada com 99,9% de pureza**. Com esse investimento, a Potencial tornou-se a maior produtora de glicerina refinada do Brasil, ampliando seu portfólio e agregando valor com exportações para diferentes mercados.

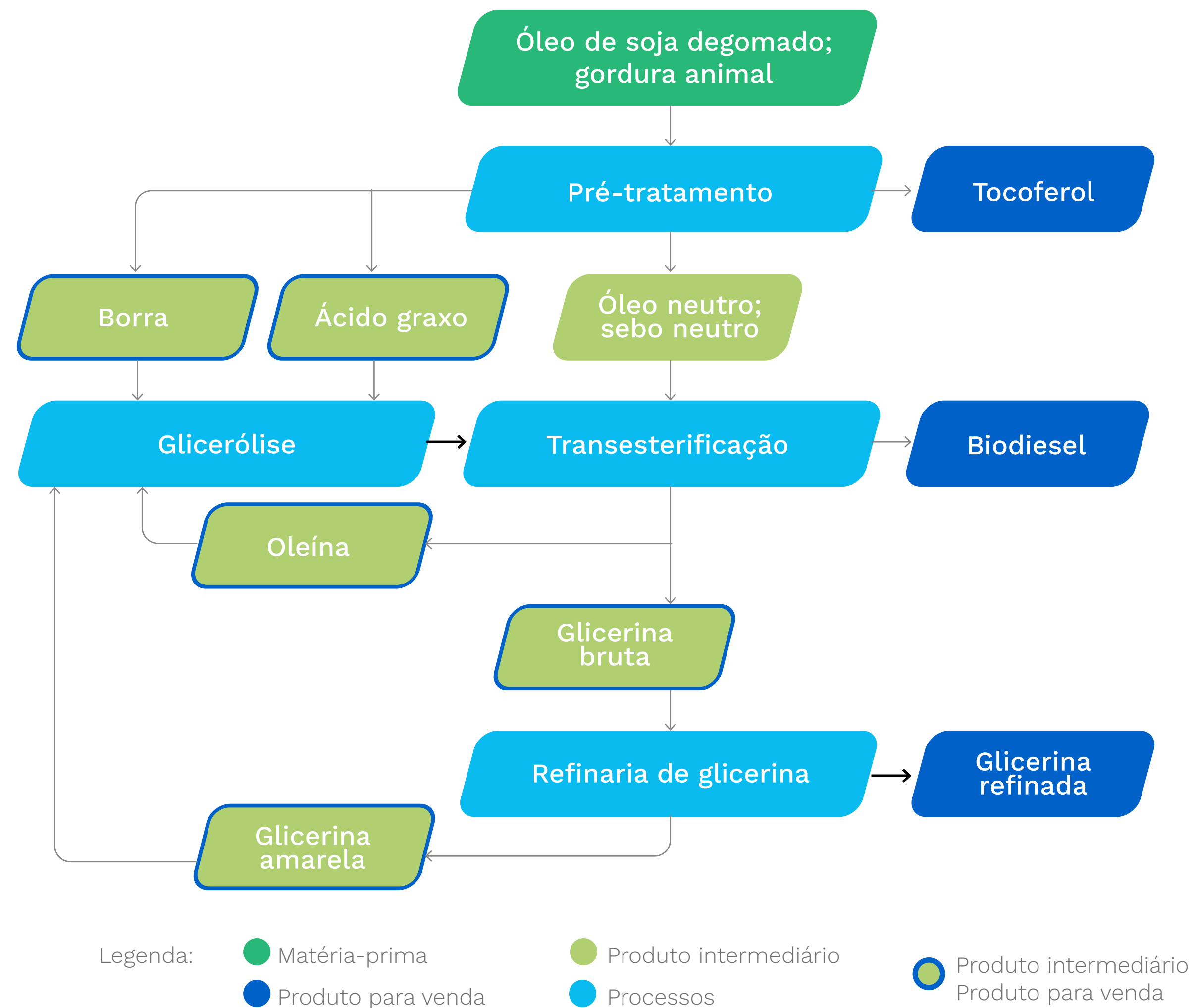
## Inovação em materiais: bioplástico a partir de glicerina

A glicerina refinada também é base para um projeto em desenvolvimento voltado à produção de Termoplástico de Amido (TPS), utilizando até 30% de glicerina em sua formulação. O objetivo é validar, em planta piloto, as operações técnicas e econômicas necessárias à produção de um bioplástico biodegradável. De acordo com a definição da *European Bioplastics*, o TPS com glicerina se enquadra como bioplástico por ser oriundo de fonte renovável (*biobased*), contribuindo para a substituição de plásticos convencionais.





## Fluxos da matéria-prima e dos produtos intermediários dentro do ciclo de produção





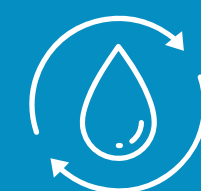
## Reutilização de condensado: eficiência hídrica e energética consolidada

[GRI 11.6.1 | GRI 11.6.5]

Em operação desde agosto de 2022, o sistema de retorno do condensado de alta da Planta II da Potencial Agro tornou-se uma referência interna em eficiência hídrica e energética. A solução técnica consiste no reaproveitamento do condensado gerado na etapa de Transesterificação II, redirecionando-o para as Caldeiras I e II da unidade industrial.

O condensado — resultante do vapor utilizado para aquecer e viabilizar as reações químicas no processo de produção de biodiesel — contém elevado valor energético residual. Ao ser reinserido no sistema de caldeiras, reduz a necessidade de água nova e a demanda por biomassa como fonte térmica, otimizando o ciclo industrial.

Ao longo de três anos de operação, o sistema tem proporcionado ganhos ambientais expressivos:



Economia de água: média anual de **60.480 m³**, o equivalente ao consumo total do município da Lapa (PR) por **11 dias**, reforçando a gestão responsável de recursos hídricos.



Redução no consumo de biomassa: **2.654.905 kg** de cavaco de eucalipto por ano, o que representa o aproveitamento equivalente a 6,8 hectares de plantio ao longo de sete anos.

A iniciativa contribui diretamente para o desempenho ambiental da planta, reduz custos operacionais e fortalece a adoção de soluções de baixo impacto com base na reutilização de recursos e na eficiência energética.



# Consumo de energia

[GRI 11.1.2 GRI 11.1.3 GRI 11.1.4]

## Consumo total de energia dentro da organização (MJ)<sup>1</sup>

Fonte	2024
Eletricidade (renovável) <sup>2</sup>	899.384,400
Eletricidade (não renovável)	80.401.705,20
Combustível (renovável) Biodiesel B100 <sup>3</sup>	21.647.507,80
Combustível (não renovável) GLP e óleo diesel A <sup>3</sup>	908.0930.273,90
CONSUMO TOTAL	1.011.041,871
Intensidade energética <sup>4</sup>	0,39

1. Considera o consumo das empresas: Potencial Petróleo, Potencial Agro, Jeta e BWT  
Fatores de conversão utilizados:  
Eletricidade - 3,6 MJ/kWh  
Biodiesel - 0,890 kg/l; 41,88MJ/kg  
Diesel - 0,854 kg/l; 43 MJ/kg  
2. Eletricidade adquirida pelo Sistema Interligado Nacional  
3. Combustível utilizado em transporte rodoviário  
4. Não foram considerados no cálculo os subprodutos comercializados



## Consumo significativo fora da organização

Nossos produtos têm como finalidade a produção de energia para nossos clientes no Brasil ou nos países para os quais comercializamos. Em 2024, foram comercializados em torno de 74,6 mil TJ (terajoules) em produtos energéticos. Esse valor foi estimado segundo os mesmos fatores de conversão utilizados para o consumo interno.





# Gestão de resíduos

[GRI 11.5.1]



Seguimos uma abordagem estruturada para gestão de resíduos, baseada em princípios de prevenção na origem, valorização de materiais reaproveitáveis e conformidade com os requisitos legais e ambientais.

O modelo adotado incorpora práticas operacionais padronizadas e controle rigoroso em todas as etapas — da geração à destinação final.



[GRI 11.5.1 | GRI 11.5.3]

## PREVENÇÃO E REDUÇÃO NA FONTE:

A empresa atua na redução de resíduos a partir da própria concepção dos processos produtivos, priorizando o uso eficiente de insumos, a melhoria contínua das operações e a eliminação de desperdícios evitáveis. A metodologia 5S é aplicada em unidades industriais como ferramenta de controle operacional, com foco na minimização de perdas e na organização dos fluxos físicos.

## VALORIZAÇÃO DE RESÍDUOS COM POTENCIAL ECONÔMICO:

Resíduos sólidos com valor de reaproveitamento, como borra, ácido graxo, oleína e glicerina, são reincorporados à cadeia produtiva por meio de processos como glicerólise e refino, reforçando o modelo de economia circular já adotado no Grupo Potencial. Embalagens industriais reutilizáveis — bombonas, contêineres e vidrarias laboratoriais — são retornadas via logística reversa para reaproveitamento ou destinação final ambientalmente adequada.

## TRIAGEM E GERENCIAMENTO INTERNO:

A separação de materiais recicláveis, como papel, plástico e sucata, é realizada por equipe interna dedicada à coleta seletiva. A gestão é orientada por um Plano de Gerenciamento de Resíduos Sólidos (PGRS), que estabelece critérios para segregação, armazenamento, rastreamento e documentação de cada tipo de resíduo, conforme sua classificação e destinação.

## CONTROLE, RASTREABILIDADE E CONFORMIDADE LEGAL:

A equipe técnica de meio ambiente realiza o monitoramento diário dos resíduos gerados nas unidades operacionais. O processo é respaldado por registros sistemáticos que garantem a rastreabilidade desde a geração até a destinação final. A empresa atende integralmente à legislação vigente sobre transporte, armazenamento e descarte de resíduos sólidos, com atenção especial ao gerenciamento de resíduos perigosos, conforme sua natureza e grau de risco.





# Resíduos gerados em 2024

[GRI 11.5.2 | GRI 11.5.4]

## POTENCIAL AGRO

Tipo de Resíduo	Destinação	Total (t)
Classe I		
Óleos lubrificantes usados	Reciclagem	0,88
Óleos contaminados	Rerrefino	0,56
Embalagens contaminadas	Aterro Classe I	0,28
Sólidos contaminados	Coprocessoamento	62,39
Químicos laboratoriais	Aterro Classe I	5,35
Lâmpadas fluorescentes	Triagem com Armazenamento	0,01
Eletrônicos inservíveis	Triagem com Armazenamento	0,07
Classe II		
Lodo de ETE	Tratamento de efluentes	12,38
Sal (aterro)	Aterro Classe IIA/IIB	2379,04
Sal (reciclado)	Reciclagem	117,08
Carvão ativado	Reciclagem	53,65
Auxiliar de filtração	Coprocessoamento	2676,38
Papel e papelão	Reciclagem	3,18

Água de lavagem de tanques	Reciclagem	7,98
Resíduos da construção civil	Reciclagem	19,95
Madeira/paletes	Reciclagem	5,14
Fios de cobre	Reciclagem	0,25
Sucata metálica	Reciclagem	2,04
Cinzas de caldeira (coprocessoamento)	Coprocessoamento	1394,43
Cinzas de caldeira (compostagem)	Compostagem	20,78
Lodo de ETE (compostagem)	Compostagem	10,09
Papel e papelão	Reciclagem	16,74
Plásticos	Reciclagem	4,03
Sucata metálica	Reciclagem	35,36
TOTAL DE RESÍDUOS GERADOS		6.828,04



# Resíduos gerados em 2024

[GRI 11.5.2 | GRI 11.5.4]

## Demais unidades operacionais

Tipo de Resíduo	Destinação	Total (t)
Classe I		
Líquidos contaminados	Blendagem p/ coprocessamento	0,87
Líquidos contaminados	Rerrefino	1,34
Líquidos contaminados	Tratamento de efluentes	36,37
Sólidos contaminados	Coprocessamento	7,82
Classe II		
Lodo de fossa séptica	Tratamento de efluentes	8
Madeira	Reciclagem externa	0,61
Papel/papelão/plástico	Reciclagem externa	11,64
Sucatas, metais ferrosos	Aterro	6,83
TOTAL DE RESÍDUOS GERADOS		73,48





# Resíduos por destinação

[GRI 11.5.5 | GRI 11.5.6]

## POTENCIAL AGRO

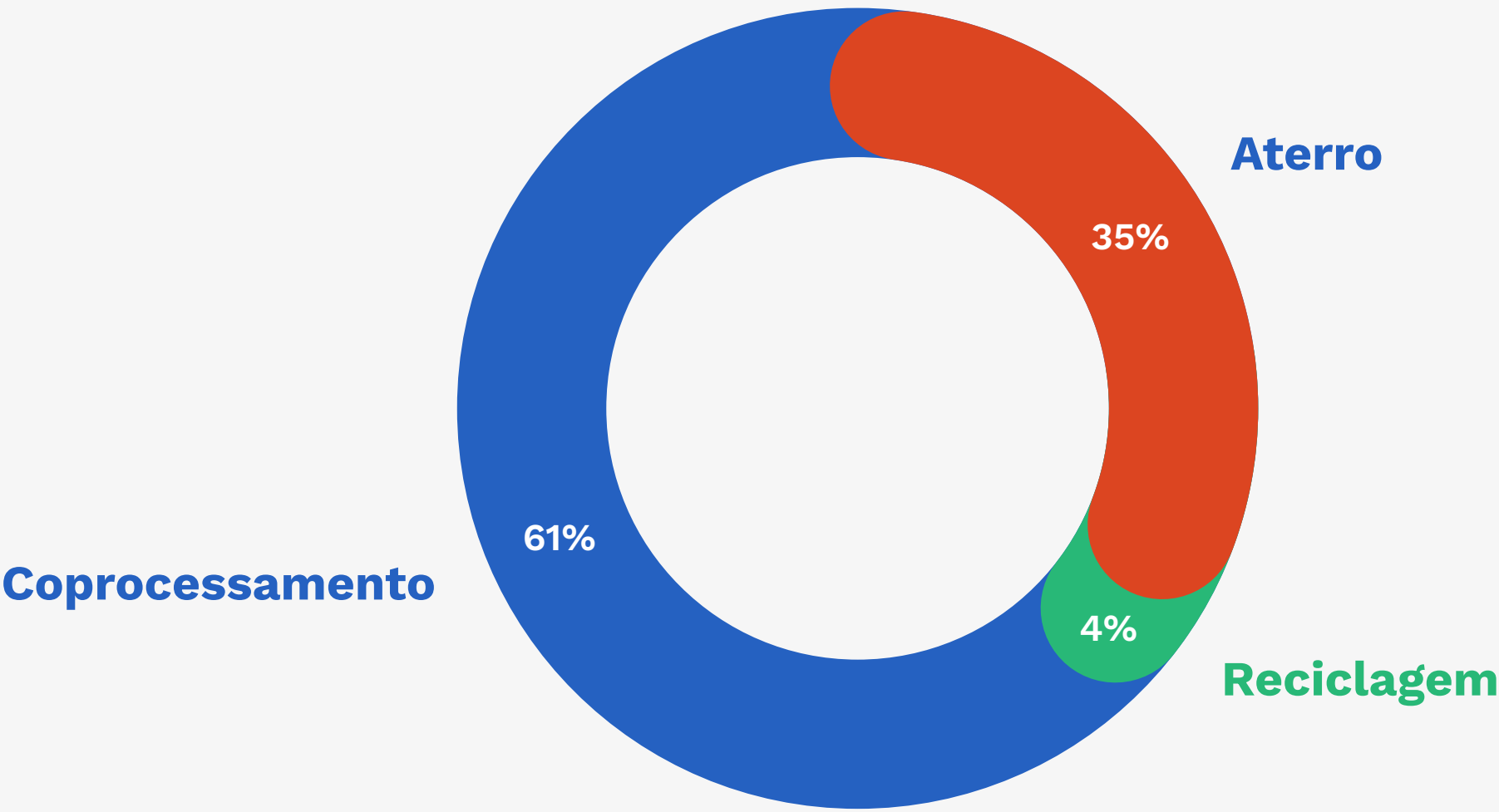
### Resíduos não destinados a disposição final (t)

		Fora da organização
Perigosos	Reciclagem	0,88
	Rerrefino	0,56
	Outras operações de recuperação	0,08
Não perigosos	Reciclagem	265,40
TOTAL		266,92

### Resíduos destinados a disposição final (t)

		Fora da organização
Perigosos	Incineração com recuperação de energia (coprocessamento)	62,39
	Confinamento em aterro	5,63
	Incineração com recuperação de energia (coprocessamento)	4.070,81
Não perigosos	Confinamento em aterro	2.379,04
	Outras operações de disposição	43,25
TOTAL		6.561,12

Destinação de Resíduos 2024





# Resíduos por destinação

[GRI 11.5.5 | GRI 11.5.6]

## DEMAIS UNIDADES OPERACIONAIS

### Resíduos não destinados a disposição final (t)

Fora da organização		
Perigosos	Rerrefino	0,57
	Outras operações de recuperação	30,57
Não perigosos	Reciclagem	12,25
TOTAL		43,39

### Resíduos destinados a disposição final (t)

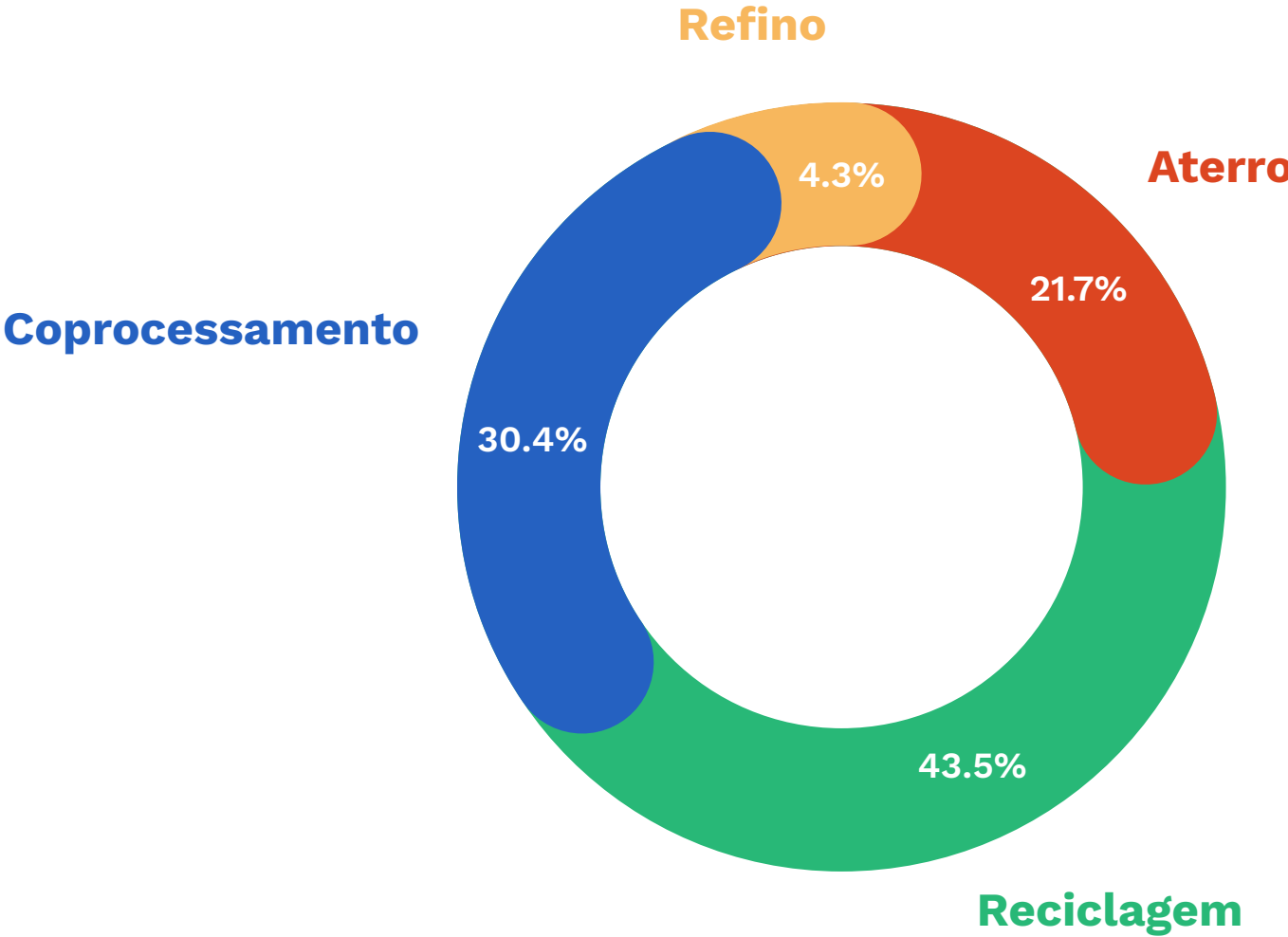
Fora da organização		
Perigosos	Incineração com recuperação de energia (coprocessamento)	8,69
	Confinamento em aterro	6,83
Não perigosos	Outras operações de disposição	8,00
TOTAL		23,52



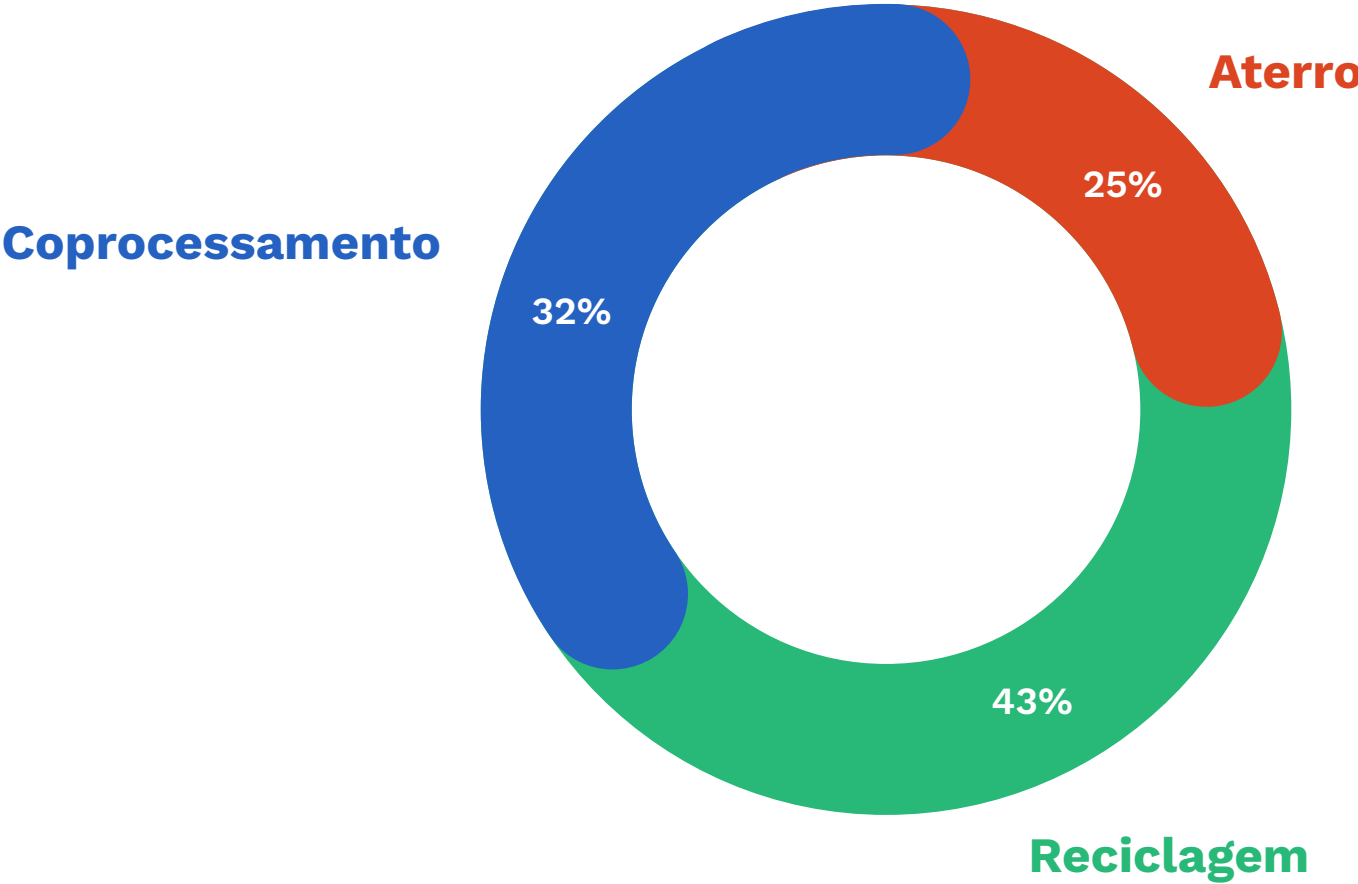


[GRI 11.5.5 | GRI 11.5.6]

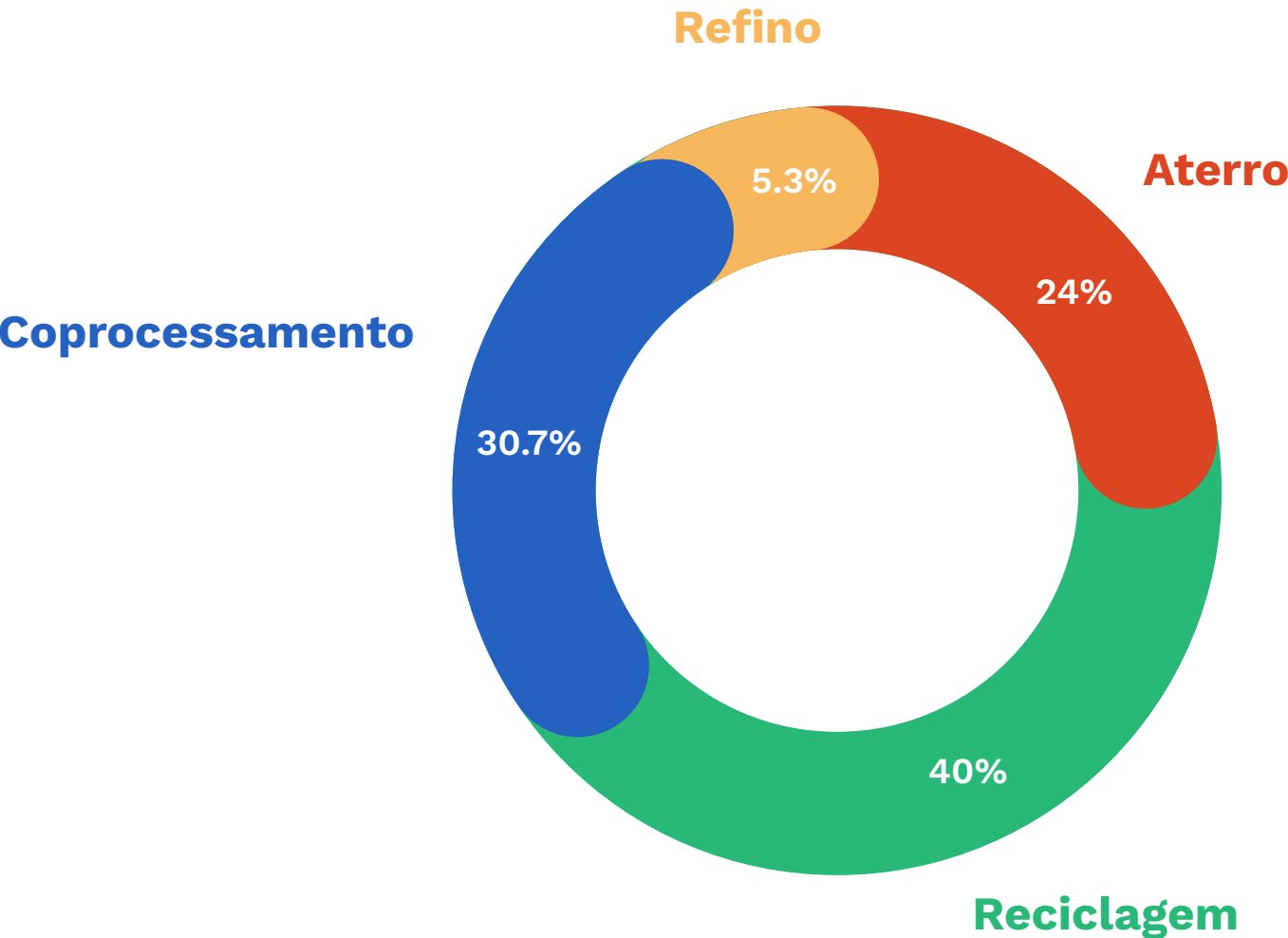
Potencial Petróleo Ltda.



BWT Transporte e Logística S.A.



Jeta Comércio de Combustíveis e Lubrificantes Ltda.





# Biodiversidade

[GRI 11.4.1 | GRI 11.4.3]

O Grupo Potencial monitora e gerencia impactos diretos ou indiretos decorrentes das atividades da companhia na biodiversidade, atuando em conformidade com a legislação e as normas técnicas (NBR) que regulamentam a responsabilidade ambiental das empresas e as atividades de transporte de produtos perigosos. Tais impactos ocorrem principalmente em eventuais derramamentos de combustíveis ou outros produtos. Em 2024, não foram registradas ocorrências com impacto significativo na biodiversidade.





# Água e efluentes

[GRI 11.6.1 | GRI 11.6.2 | GRI 11.6.3]

## Abordagem e conformidade

A gestão de recursos hídricos no Grupo Potencial é descentralizada, com cada unidade de negócio responsável pelo controle de sua captação, consumo e descarte, considerando as características específicas de suas operações.

Não há captação nem lançamento de efluentes em áreas classificadas como de estresse hídrico. Todas as atividades seguem os parâmetros definidos por licenças ambientais, outorgas de uso e normas técnicas vigentes. Os efluentes passam por análises periódicas para garantir que estejam dentro dos limites estabelecidos pelos órgãos reguladores.

A captação de água por poços artesianos nas unidades passou a ser monitorada automaticamente por sistema eletrônico com leituras horárias, em conformidade com a outorga de captação, promovendo maior controle e transparência no uso do recurso.

## Captação, consumo e descarte de água nas unidades

[GRI 11.6.4 | GRI 11.6.5 | GRI 11.6.6]

(ML – MEGALITROS)

Captação total <sup>1</sup>	548,53
Descarte total <sup>2</sup>	29,83
Consumo total de água	518,70

1 ÁGUA SUBTERRÂNEA - POÇO ARTESIANO.  
2 EFLUENTES - LANÇAMENTO EM GALERIAS DE ÁGUAS PLUVIAIS, APÓS O DEVIDO TRATAMENTO EM SISTEMA DE TRATAMENTO DE EFLUENTES LÍQUIDOS (CAIXA SEPARADORA DOTADA DE PLACAS COALESCENTES).





Unidade

Captação

Consumo

Descarte

Potencial Petróleo – Matriz

Sanepar

Consumo humano e fins hidrossanitários

Rede de esgoto do condomínio (Sanepar)

Potencial Petróleo – Filiais

Empresa prestadora de serviço (condomínio)

Consumo humano e fins hidrossanitários

Sistema de esgoto do condomínio

Potencial Petróleo – Escritório Araucária

Poço artesiano – até 5 m³/h

Consumo humano e fins hidrossanitários

Fossa séptica → empresa terceirizada

Jeta – Escritório

Poço artesiano – até 5 m³/h

Consumo humano e fins hidrossanitários

Fossa séptica → empresa terceirizada

Jeta – Área de Carregamento

Poço artesiano – até 5 m³/h

Lavagem de pátio e pista de carregamento

Caixa separadora com placas coalescentes → galerias pluviais

BWT – Escritório

Poço artesiano – até 5 m³/h

Consumo humano e fins hidrossanitários

Fossa séptica → empresa terceirizada

BWT – Área de Abastecimento

Poço artesiano – até 5 m³/h

Lavagem de pátio e pista de carregamento

Caixa separadora com placas coalescentes → galerias pluviais

Potencial Agro

Poços artesianos (Aquífero Itararé – Bacia do Iguaçu)

Processos produtivos e consumo humano

Conforme Licença Ambiental de Operação (IAT) e Outorga



# Pessoas

- 01 › Gestão integrada de pessoas
- 02 › Segurança, saúde e bem-estar no trabalho







**Para o Grupo Potencial,  
as pessoas são princípio  
fundamental.**

Aqui promovemos uma cultura protagonista,  
pela qual todos contribuimos para o  
atingimento de resultados exponenciais  
e do nosso propósito de protagonizar a  
evolução sustentável.

**Angela Garib**

Gerente de Recursos Humanos







# Gestão integrada de pessoas

[GRI 11.10.1]

## ***Somos um só time***

A área de Gente e Gestão tem como visão uma cultura empresarial unificada, que fortaleça a relação entre a empresa e seus colaboradores. Por essa razão, a gestão de pessoas de todas as empresas do Grupo Potencial foi integrada ao Centro de Serviços Compartilhados (CSC), respeitando as particularidades, os desafios e as exigências de cada segmento e região.

Em 2024, fortalecemos nossa gestão de pessoas com a criação da Gerência de Desenvolvimento Humano e Organizacional (DHO) e a designação de um *Business Partner* para cada um de seus negócios – Agro, Transportes, Combustíveis e Centro de Serviços Compartilhados (CSC). Essa estrutura visa privilegiar a atuação estratégica da área de Gente e Gestão, promovendo um acompanhamento mais próximo das necessidades de cada segmento e impulsionando iniciativas voltadas ao desenvolvimento, engajamento e bem-estar dos colaboradores.







## Reconhecimento externo

Em 2024, o Grupo Potencial conquistou a certificação *Great Place to Work* (GPTW), agora atribuída a todas as suas empresas. Esse reconhecimento reforça nosso compromisso com um ambiente de trabalho positivo e seguro. A certificação GPTW, amplamente reconhecida no mercado, é concedida com base em duas etapas de avaliação: uma pesquisa de clima organizacional, que mede a percepção dos colaboradores sobre a empresa, e uma análise das práticas de gestão de pessoas, garantindo que nossa cultura corporativa esteja em constante evolução. As informações obtidas nessa avaliação serão utilizadas para identificar oportunidades de aprimoramento na gestão de pessoas do Grupo. Com esse propósito, também realizamos ainda uma pesquisa de clima específica para os motoristas das empresas voltadas às operações de logística e distribuição, garantindo que suas percepções e necessidades sejam consideradas no desenvolvimento de nossas práticas de gestão.







## Desenvolvimento profissional

[GRI 11.10.1 | GRI 11.10.7]

Adotamos na gestão de pessoas uma abordagem evolutiva, que valoriza o desenvolvimento profissional e incentiva a capacitação contínua. Nosso Procedimento Sistêmico de Treinamentos (RH PS 002) orienta essa estratégia, com o suporte de uma plataforma baseada em feedback proativo.



O planejamento das capacitações internas é guiado por dois programas estruturantes e complementares. O Programa de Desenvolvimento de Liderança (PDL) tem como foco a formação contínua de lideranças, estimulando competências de gestão, visão estratégica e habilidades interpessoais necessárias para conduzir equipes em um ambiente de negócios dinâmico. Já o Levantamento para o Plano Anual de Treinamento (LPAT) atua como ferramenta de diagnóstico, identificando as principais necessidades de capacitação em todas as áreas e grupos de cargos, assegurando que os investimentos sejam direcionados de forma alinhada às demandas organizacionais.

Em 2024, registramos um crescimento de 38% no total de horas de capacitação em relação a 2023, considerando exclusivamente os treinamentos não obrigatórios. Esse resultado evidencia não apenas a ampliação do acesso às oportunidades de aprendizado, mas também a priorização estratégica da empresa em fomentar o desenvolvimento profissional de sua equipe.

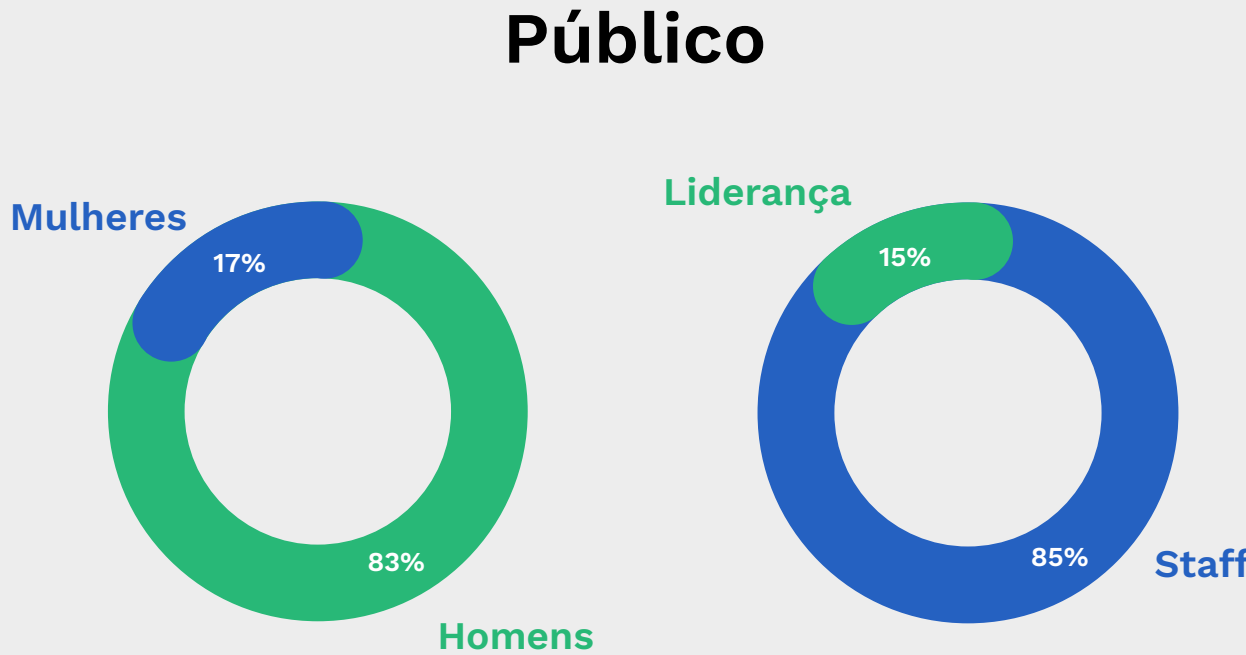
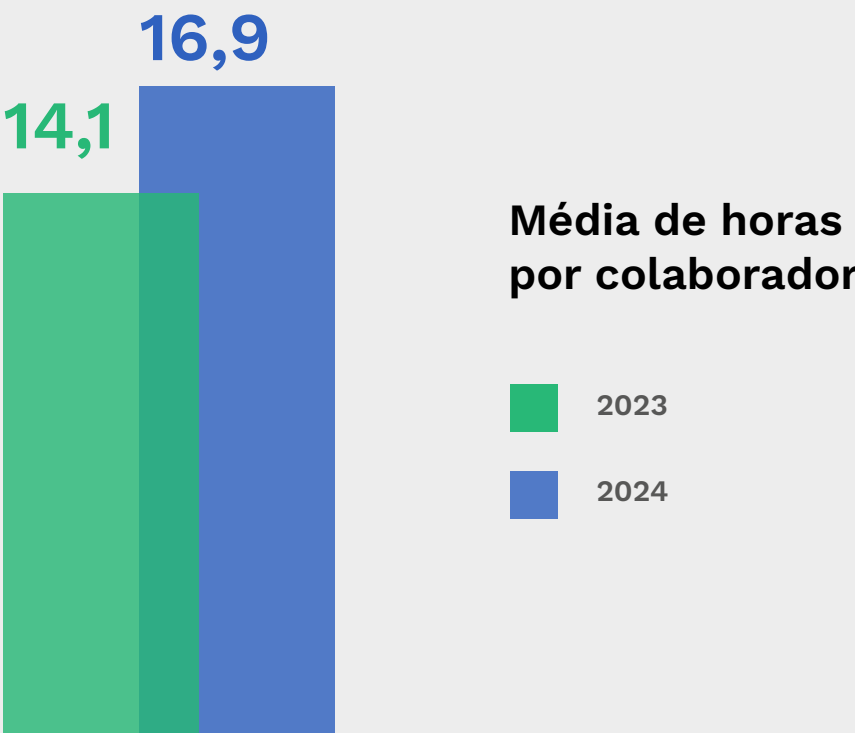
Os investimentos em programas estruturados de treinamento reforçam o compromisso da organização com a valorização dos talentos, a promoção do engajamento e o fortalecimento de competências essenciais ao alcance dos objetivos corporativos.

Reconhecimento de desempenho

Reconhecer o desempenho dos colaboradores é uma prática que fortalece a cultura organizacional e valoriza trajetórias consistentes, promovendo um ambiente de alta performance. Ao término de 2024, reforçamos esse compromisso ao implementar um ciclo estruturado de reconhecimento baseado em meritocracia, alinhado aos nossos princípios e orientado por nossos *drivers* culturais.

A partir da Avaliação de Desempenho conduzida pelo time de Desenvolvimento Humano e Organizacional (DHO), identificamos os profissionais que se destacaram ao longo do ano. Além do alinhamento aos nossos princípios, o processo respeitou critérios técnicos e calibrações internas, assegurando a equidade nas análises e a consistência na aplicação das avaliações.

O reconhecimento financeiro foi estruturado em três faixas de desempenho, com aumentos salariais proporcionais à performance individual. A aplicação ocorreu na folha de março de 2025, impactando diretamente o cálculo do prêmio anual — o que reforça a conexão entre entrega, valorização e resultado. Mais do que um ajuste remuneratório, essa iniciativa representa nosso compromisso em cultivar um ambiente em que o desempenho é reconhecido de forma transparente, coerente e motivadora, promovendo o engajamento contínuo dos nossos talentos na construção dos nossos objetivos estratégicos.





## Principais programas de treinamento

[GRI 11.10.7]

- **Programa *Academy Menthors*** – gerentes e diretores – voltado à consolidação de uma cultura organizacional única no Grupo
- ***Workshop de Sustentabilidade*** – destinado a todos os gestores
- **Treinamento *Inside Sales*** – equipe de vendas internas
- **Treinamento Técnico em Mecânica** – área operacional da indústria
- **Reciclagem Anual de Motoristas** – atualização contínua dos motoristas
- **Reciclagem Obrigatória das Normas Regulamentadoras (NR)** – colaboradores com atividades sujeitas à aplicação das NR
- ***Onboarding*** – integração de novos colaboradores







# Horas de treinamento por colaborador por gênero e categoria profissional

[GRI 11.10.6, GRI 11.11.4]

		2023		2024	
Colaboradores próprios		Horas de treinamento	Média por colaborador	Horas de treinamento	Média por colaborador
DIRETORIA	Total (Homens)	54	10,8	302	151
GERÊNCIA	Homens	480	25,3	1.018	50,9
	Mulheres	32	10,7	265	66,3
	Total	512	23,3	1.258	53,5
COORDENAÇÃO E SUPERVISÃO	Homens	1.200	33,33	86	2,2
	Mulheres	140	8,8	72	4,2
	Total	1.340	25,8	158	2,8
TÉCNICO	Homens	125	5,7	178	6,6
	Mulheres	-	-	68	17,0
	Total	125	5,7	245	7,9
ADMINISTRATIVO	Homens	450	3,4	999	7,3
	Mulheres	261	3,1	1.217	12,7
	Total	711	3,3	2.215	9,6
OPERACIONAL	Homens	5.500	22,4	7.122	24,7
	Mulheres	59	3,5	266	22,2
	Total	5.559	21,1	7388	24,6
ESTAGIÁRIOS E TRAINEES	Homens	80	8,0	8	0,6
	Mulheres	56	8,0	48	6,0
	Total	136	8,0	56	2,7
TOTAL	Homens	7.889	16,8	9.713	18,0
	Mulheres	548	4,3	1.956	13,0
	Total	8.437	14,1	11.649	16,9



## Nossa força de trabalho e relações laborais

[GRI 2-30, GRI 11.10.1, GRI 11.10.3,  
GRI 11.13.1, GRI 11.9.7]

O Grupo Potencial conta com uma equipe de 688 colaboradores diretos, incluindo estagiários e aprendizes. Todos estão cobertos por convenções coletivas e têm acesso aos benefícios corporativos, como seguro de vida, plano de saúde, plano odontológico, licença-maternidade e paternidade, vale-refeição\* e vale-alimentação\*. Este último foi estendido em 2024 aos motoristas que até então não eram contemplados. Cada empresa do Grupo adota um plano próprio de benefícios, que supera as exigências das convenções coletivas aplicáveis a cada atividade ou região.

\*Os vales refeição e alimentação contemplam todos os trabalhadores com contrato de trabalho de período integral.





[GRI 2-8 | GRI 2-26]

Valorizamos a contratação de profissionais das comunidades onde operamos, contribuindo para o fortalecimento da economia local e o desenvolvimento regional. Como parte de nossa estratégia ESG, estabelecemos como um indicador do pilar "Impacto econômico no território", o percentual de empregos locais nas principais unidades em número de empregados, reforçando nosso compromisso com a geração de oportunidades e a valorização da mão de obra local.

Além dos colaboradores diretos, nossa força de trabalho inclui ainda profissionais terceirizados, contratados para funções específicas, como vigilância e higienização, por meio de empresas especializadas, além de dezenove consultores e prestadores de serviços nas áreas de recursos humanos, tecnologia da informação, comercial, jurídico e outros.

As convenções coletivas de trabalho são observadas com rigor, respeitando as categorias, as atividades econômicas de cada região e a liberdade sindical, não havendo

acordos particulares ou específicos. Os sindicatos representativos de nossos setores mantêm diálogo aberto com os colaboradores, incentivando a participação sindical e a presença em assembleias. Cada profissional tem autonomia para decidir sobre sua adesão ao sindicato.

Além das negociações coletivas com a companhia, conduzidas junto aos representantes escolhidos pelos empregados, disponibilizamos aos colaboradores canais seguros de escuta individual. O Canal Comunique permite o envio anônimo de denúncias, reclamações ou sugestões por meio de urnas distribuídas em todas as unidades da empresa. O acesso ao conteúdo depositado é restrito aos profissionais de Gente e Gestão, responsáveis pela análise e encaminhamento adequado de cada relato. Além disso, os colaboradores contam com um canal direto de comunicação por e-mail com a equipe de RH, assegurando o tratamento ágil e confidencial de suas demandas.





## ***Diversidade e protagonismo feminino***

[GRI 11.11.1]

Acreditamos que a equidade de gênero é um elemento essencial para a construção de um ambiente de trabalho mais justo e inovador. Para fortalecer esse compromisso, lançamos em 2024 o programa "Revelar o Extraordinário", uma iniciativa voltada ao desenvolvimento e à ascensão da liderança feminina dentro da empresa.

Um dos pilares dessa estratégia é o "Mulheres com Potencial", um programa de mentoria estruturado em seis encontros quinzenais, direcionado a todas as gestoras do Grupo. Conduzidas por facilitadoras experientes do Mex Brasil – Espaço Mulheres Executivas, as sessões promoveram não apenas o aprimoramento profissional, mas também o crescimento pessoal das participantes. A parceria com o Mex Brasil, organização dedicada a conectar e impulsionar mulheres executivas e empreendedoras, reforça nosso compromisso com a diversidade e o fortalecimento das relações empresariais, estimulando a troca de experiências e o fomento de novas oportunidades.

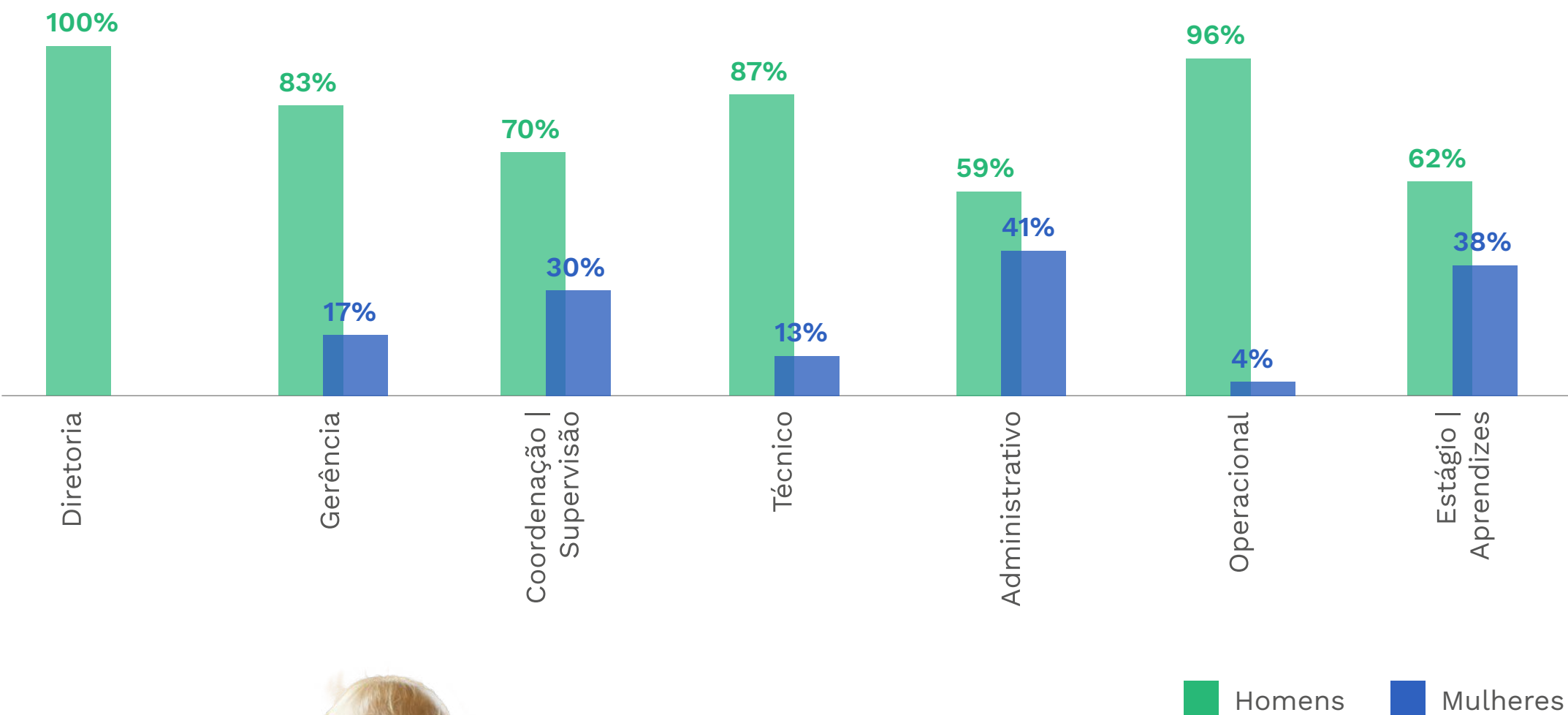


Por meio dessas iniciativas, buscamos criar um ambiente corporativo mais inclusivo e fortalecer o protagonismo feminino, valorizando o talento e o potencial extraordinário das mulheres em nossa organização.

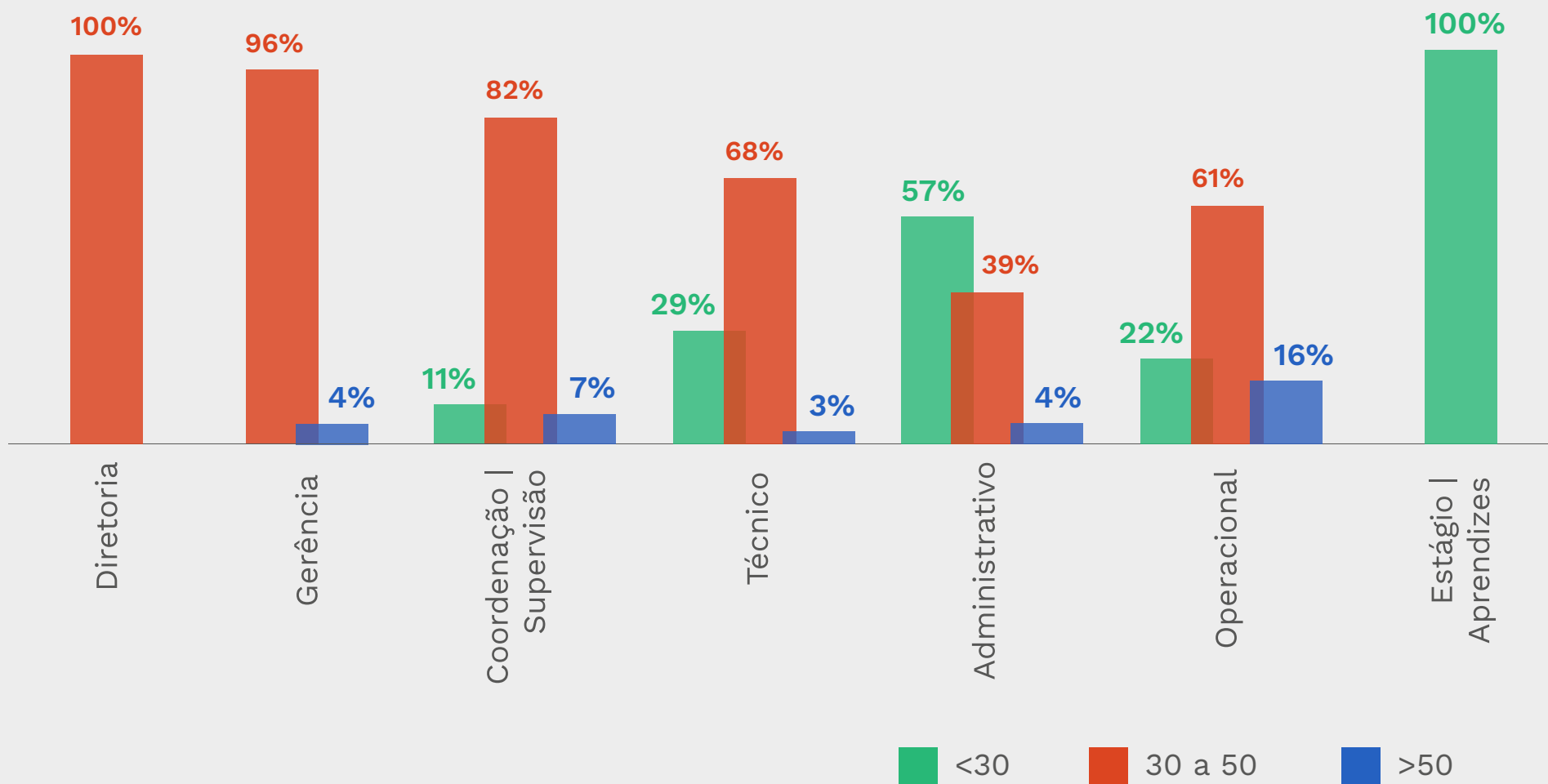


[GRI 11.11.5]

Categoria funcional por gênero 2024



Categoria funcional por faixa etária 2024



## Licença- -maternidade/ paternidade

[GRI 11.10.4 | GRI 11.11.3]

Em 2024, todos os colaboradores elegíveis exerceram seu direito à licença parental. No total, treze colaboradores iniciaram licença-paternidade e seis colaboradoras iniciaram licença-maternidade. Entre os profissionais cujo período de licença se encerrou em 2024, a taxa de retorno ao trabalho foi de 100%. Além disso, entre aqueles que retornaram da licença parental em 2023, 100% permaneciam na empresa após 12 meses.



# Remuneração

Proporção entre o salário-base  
de homens e mulheres

[GRI 2-21, GRI 11.11.6]

	2022	2023	2024
Gerência	0,68	0,85	0,85
Supervisão e Líderes	0,91	1,06	1,07
Técnico	0,52	0,50	0,58
Administrativo	0,87	0,86	0,97
Operacional	0,96	0,99	0,80
Estágio/ <i>Trainee</i>	0,90	1,05	1,05

A proporção entre a remuneração total anual do indivíduo mais bem pago da organização e a remuneração total anual média de todos os empregados (excluindo-se o mais bem pago) é 6,99.



[GRI 2-7]

Perfil

Nosso quadro de colaboradores cresceu 11,7%, impulsionado principalmente pela ampliação da frota para atender às demandas de transporte e distribuição. Foram geradas 103 novas vagas de emprego, 73% delas preenchidas por mulheres.

Colaboradores por tipo de contrato, gênero e região

		2023			2024		
Região	Gênero	Período integral	Meio período	Total	Período integral	Meio período	Total
SUL	Homens	444	10	454	506	13	519
	Mulheres	118	7	125	138	8	146
	Total da Região	562	17	579	644	21	665
SUDESTE	Homens	26	-	26	20	-	20
	Mulheres	7	-	7	2	-	2
	Total da Região	33	-	33	22	-	22
CENTRO-OESTE	Homens	-	-	-	-	-	-
	Mulheres	2	-	2	1	-	1
	Total da Região	2	-	2	1	-	1
TOTAL	Homens	470	10	480	526	13	539
	Mulheres	127	7	134	141	8	149
	Total	597	17	614	667	21	688



Número e taxa de contratações de novos colaboradores por gênero, faixa etária e região

		2023				2024			
		Faixa etária			Taxa contratações	Faixa etária			Taxa contratações
		<30	30 a 50	>50		<30	30 a 50	>50	
SUL	Homens	39	70	17	93%	84	113	27	75%
	Mulheres	0	0	0	0%	46	14	0	20%
	Subtotal	39	70	17	93%	130	127	27	95%
SUDESTE	Homens	3	7	0	7%	3	7	1	4%
	Mulheres	0	0	0	0%	0	2	1	1%
	Subtotal	3	7	-	7%	3	9	2	5%
Total de contratações		42	77	17	-	133	136	29	-
Taxa de contratações		31%	57%	13%	-	45%	46%	10%	-

[GRI 11.10.2]

Desligamentos e taxa de rotatividade por gênero, faixa etária e região

	2023		2024	
	Total	Taxa	Total	Taxa
Desligamentos por gênero				
Homens	106	0,25	188	0,26
Mulheres	30	0,11	50	0,21
Desligamentos por faixa etária				
Abaixo de 30 anos	35	0,17	71	0,19
De 30 a 50 anos	80	0,25	138	0,19
Acima de 50 anos	21	0,34	29	1,21
Desligamentos por região				
Região Sul	136	0,23	231	0,28
Região Sudeste	0	0,15	7	0,23
Região Centro-Oeste	0	0,00	0	0,00
Total/Taxa de Rotatividade¹	136	0,22	238	0,39

1 A taxa de rotatividade considera a média de contratações e desligamentos pelo total de colaboradores ao final do período.

[GRI 11.10.2]



# Segurança, saúde e bem-estar no trabalho

[GRI 11.9.1, GRI 11.9.2, GRI 11.9.9 ]

As diretrizes de segurança dos trabalhadores são definidas de forma centralizada para todas as empresas do Grupo Potencial, com base no Sistema de Gestão Integrada (SGI), que organiza e padroniza os procedimentos conforme os requisitos da certificação ISO 9001. Adicionalmente, a BWT Transporte e Logística adota a norma ISO 39001, específica para segurança viária, e a certificação SASSMAQ, que avalia o desempenho em saúde, segurança, meio ambiente e qualidade para prestadores de serviço da indústria química. Integrada à área de Gente e Gestão e ampliada em 2024, a equipe de segurança conta com gerência, supervisão, técnicos em segurança do trabalho e dois auxiliares administrativos.

O Comitê de Segurança, formado por gestores, incluindo diretoria e gerência, analisa e acompanha de perto os indicadores do setor, garantindo uma gestão eficiente e proativa da segurança no ambiente de trabalho. As questões relacionadas à segurança são discutidas de forma detalhada, permitindo a implementação de medidas preventivas e corretivas. Além disso, a área de transportes passou a integrar as reuniões da Comissão Interna de Prevenção de Acidentes e Assédio (CIPAA), fortalecendo o envolvimento da liderança na identificação e mitigação de riscos.

Todos os trabalhadores que atuam nas áreas controladas pelo Grupo Potencial, sejam empregados próprios ou de terceiros, estão sujeitos às normas de segurança implementadas de acordo com as atividades realizadas.





## Capacitação em saúde e segurança

[GRI 11.9.1 | GRI 11.9.5 | GRI 11.9.6]

No Grupo Potencial, promovemos um ambiente de trabalho seguro por meio de iniciativas contínuas de capacitação e conscientização. Em 2024, fortalecemos nossas ações para consolidar uma cultura de segurança em todas as operações.

Nossa Semana Interna de Prevenção de Acidentes de Trabalho (SIPAT) ocorre simultaneamente em todas as unidades, com palestras, treinamentos e atividades voltadas à prevenção de riscos.

Complementamos essas ações com Blitz de fiscalização interna,

avaliando o cumprimento dos requisitos obrigatórios de segurança, como o uso correto de Equipamentos de Proteção Individual (EPIs) e Coletiva (EPCs), a realização do teste do bafômetro e a adesão às normas de segurança estabelecidas.

Para reforçar a segurança viária, conduzimos instruções sobre direção defensiva e segurança no trânsito, essenciais para a proteção de nossos motoristas e demais profissionais envolvidos nas operações logísticas.

Todos os colaboradores que atuam em funções de risco recebem treinamento de segurança e equipamentos de proteção individual (EPI) específicos para

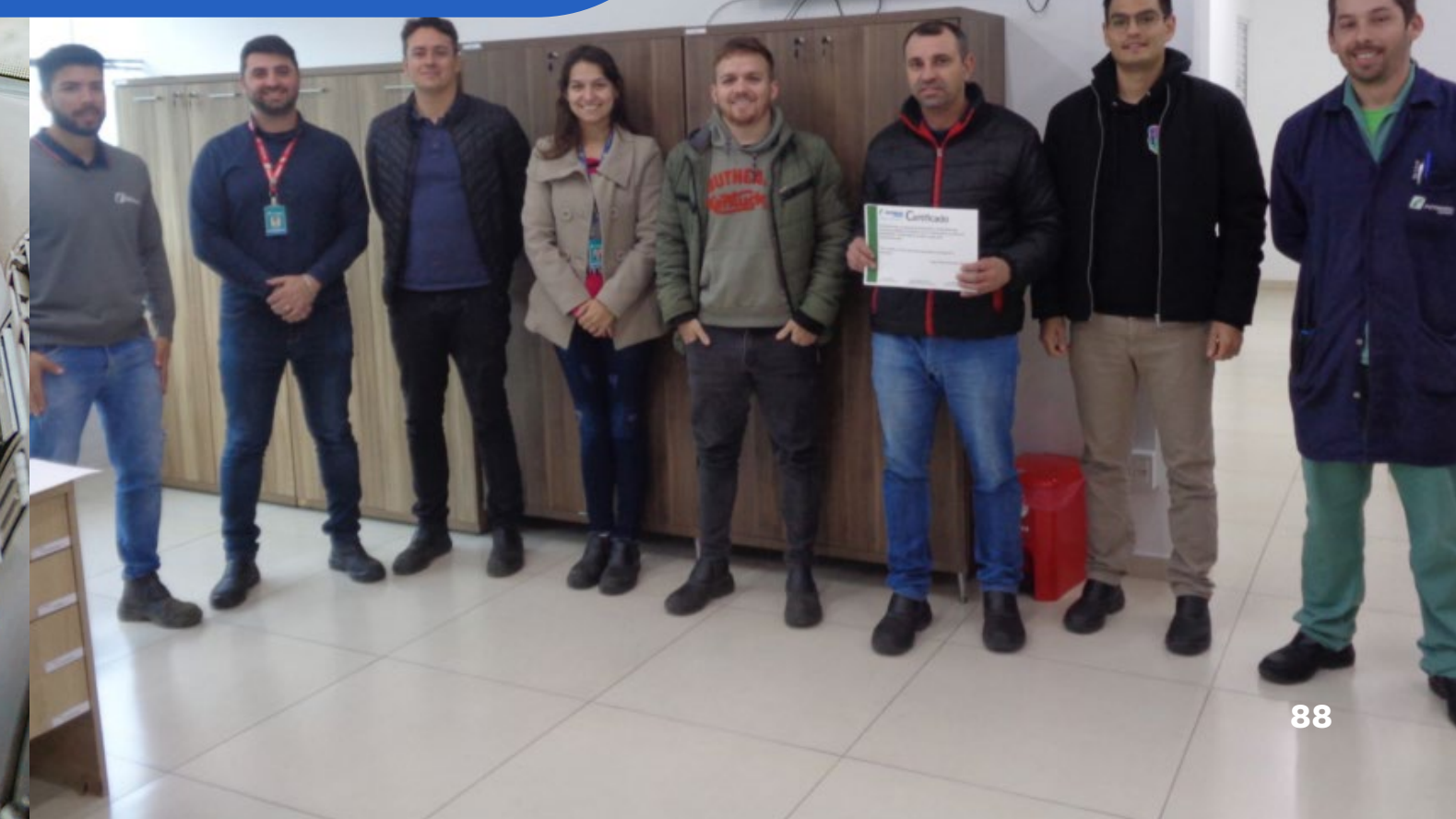
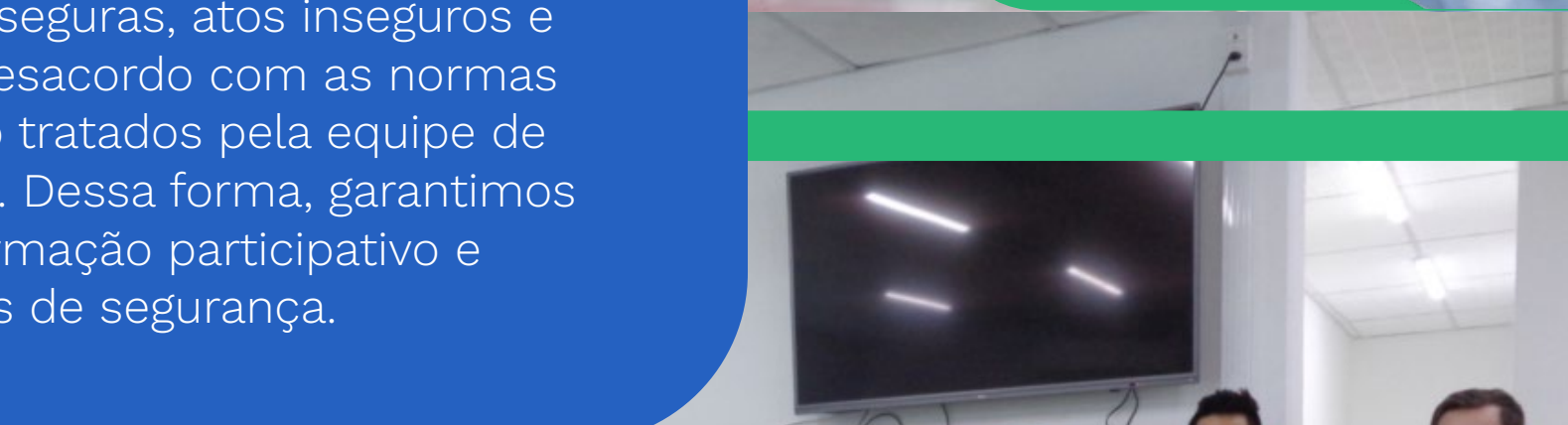
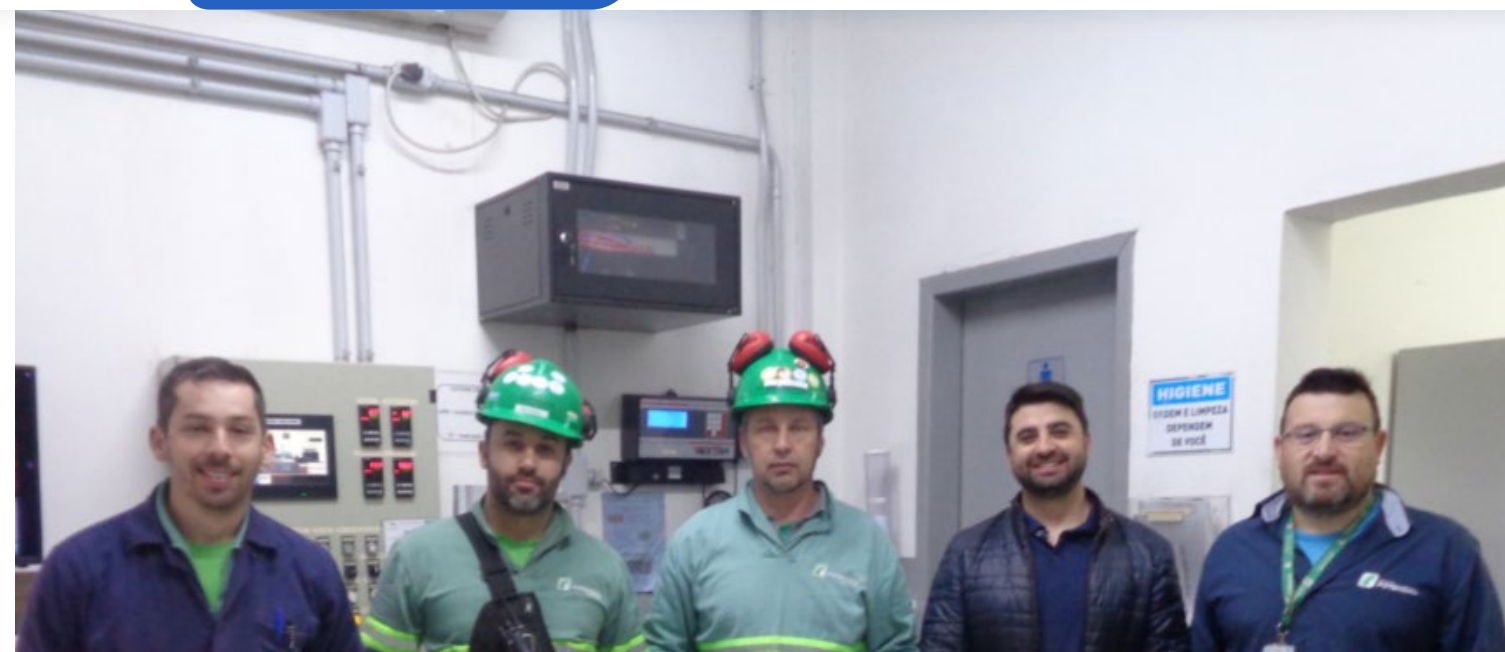
suas atividades. Treinamentos em normas e procedimentos são obrigatórios para todos os colaboradores cujas atividades estão vinculadas a essas diretrizes, garantindo que todos estejam bem-informados e preparados para atuar de maneira segura e eficiente.

Trabalhadores terceirizados são avaliados quanto às suas aptidões e conformidade com as normas de segurança específicas às atividades realizadas nas áreas controladas pelo Grupo Potencial.



## Entre os treinamentos realizados anualmente, destacam-se:

- **Integração de segurança** – realizada no primeiro dia de trabalho do colaborador, apresenta as normas da empresa e os riscos relativos às atividades;
- **Treinamentos específicos de segurança** conforme às NR para operadores de máquinas, caldeiras e motoristas;
- **Reciclagem anual de capacitação do time de motoristas;**
- **Treinamento e reciclagem** relacionados às NR para atividades em altura e espaço confinado;
- **Ficha de Segurança de Produtos Químicos (FISPQ);**
- **Exercício simulado de emergência,** conduzido anualmente pela empresa contratada de gerenciamento de riscos;
- **Simulados de segurança** com a brigada de combate a incêndio interna e participação dos bombeiros da cidade.



Mantemos ainda o **Diálogo Semanal de Segurança**, garantindo que todos os colaboradores recebam orientações regulares sobre boas práticas e medidas preventivas.

Para assegurar um canal aberto de comunicação que inclui todos os colaboradores, adotamos a ferramenta digital **Comunique Segurança**. Esse canal é utilizado para relatar acidentes, incidentes, condições inseguras, atos inseguros e qualquer situação em desacordo com as normas de segurança, que serão tratados pela equipe de segurança e pela gestão. Dessa forma, garantimos um intercâmbio de informação participativo e eficaz sobre as questões de segurança.



## Identificação de periculosidade, avaliação de riscos e investigação de acidentes

[GRI 11.9.3, GRI 11.9.8]

Um **Programa de Gerenciamento de Riscos (PGR)** foi desenvolvido para cada unidade operacional, com a colaboração de empresa parceira, e implementado pela equipe de segurança do trabalho.

Para identificar e avaliar riscos de forma rotineira, a equipe de segurança atua em complementaridade com a **Comissão Interna de Prevenção de Acidentes e Assédio (CIPAA)** e implementa ações destinadas a identificar perigos e mitigar os riscos de acidente de trabalho, com o auxílio de ferramentas como:

- **Autorização de Trabalho** – define as medidas preventivas obrigatórias para a execução segura, de acordo com a descrição detalhada da atividade e considerando segurança, qualidade e meio ambiente;
- **Auditoria Comportamental** – verifica o cumprimento das normas de segurança e o uso correto dos EPIs pelos colaboradores, permitindo a estes relatar condições inseguras;

não conformidades encontradas são tratadas e acompanhadas;

- **Laudos** – avaliam os riscos do processo tomando como base o Estudo de Classificação de Área, o LTCAT (Laudo Técnico das Condições do Ambiente de Trabalho), a Hazop (metodologia qualitativa para a identificação de risco ligado aos processos) e o SPDA (Sistema de Proteção de Descargas Atmosféricas);
- **SACP (Solicitação de Ação Corretiva e Preventiva)** – documento emitido após a identificação de risco ou ocorrência de acidente considerados críticos;
- **Procedimento de Análise de Acidentes** – define o tratamento aplicado após a abertura da SACP, a análise é concluída em até 10 dias, envolvendo o acidentado, o gestor, a equipe de segurança do trabalho e uma equipe multidisciplinar, utilizando ferramentas de qualidade como os 5 Porquês e Ishikawa;
- **Comunique Segurança** – ferramenta disponível para todos os colaboradores, permitindo o relato anônimo de atos e condições inseguras, incidentes, ou sugestões de melhorias de segurança;
- **Sistema PBBIOS** – plataforma própria, desenvolvida internamente, na qual são

registrados e acompanhados a análise e o plano de ação gerados após um acidente ou incidente relacionados à segurança, os dados resultantes são avaliados e considerados na elaboração e atualização do plano de gestão de riscos de acidentes;

- **Procedimentos de Evacuação** – A CIPA monitora constantemente as condições de segurança e pode suspender atividades se necessário, enquanto o Plano de Atendimento a Emergências orienta a evacuação rápida e segura, com pontos de encontro definidos e a ação imediata da brigada de incêndio.

Casos críticos são discutidos em reuniões periódicas com a gestão da empresa, e seu encerramento é deliberado nessas reuniões. Incidentes de menor gravidade registrados na ferramenta Comunique Segurança são tratados diariamente pela equipe de segurança do trabalho.

Os procedimentos de segurança e avaliação de riscos passaram por auditoria externa pela empresa Ambientec nas empresas Potencial Agro e BWT Transportes, ambas auditadas com alto índice de atendimento dos itens avaliados. Posteriormente a auditoria será estendida às demais empresas do grupo.



# Principais riscos de acidente identificados em 2024

[GRI 11.9.10, GRI 11.9.11]

## Riscos de acidente de trabalho

Unidade	Perigo identificado	Como foi identificado	Medidas tomadas para eliminar ou minimizar os riscos
Potencial Agro	Contato com produto químico	Análise de Riscos	1- Padronização da atividade 2- Treinamento 3- EPI
Potencial Agro	Contato com produto \ equipamentos em altas temperaturas	Análise de Riscos	1- Padronização da atividade 2- Treinamento 3- Isolamento térmico nos equipamentos 4- EPI
Potencial Petróleo	Queda	Acidentes	1- Check list de condições do caminhão
Potencial Petróleo	Prensamento	Acidentes	1- Padronização da atividade (ainda não realizado) 2- Padronização de equipamento para manutenção (ainda não realizado)
BWT	Acidentes	Acidentes	1- (Ato inseguro) Treinamento ao colaborador

\* Todos os riscos citados causaram ou contribuíram para acidente grave em 2024.

# Acidentes do trabalho e doenças profissionais

[GRI 11.9.10, RI 11.9.11]

2024		
Empregados próprios	Número	Índice*
Óbitos resultantes de acidentes de trabalho	0	0
Acidentes graves exceto óbitos	0	0
Acidentes de comunicação obrigatória	15	3,63
Total de horas trabalhados	826.828	

\* Índices calculados com base em 200.000 horas trabalhadas. As empresas Jeta, BWT e Btar não registraram quaisquer acidentes em 2024. Nenhuma doença profissional foi identificada nas empresas do grupo.



## Saúde do trabalhador

[GRI 11.9.1, GRI 11.9.2, GRI 11.9.4, GRI 11.9.7, GRI 11.9.9]



O Grupo Potencial recorre a uma empresa parceira de medicina ocupacional para a gestão do **Programa de Controle Médico de Saúde Ocupacional (PCMSO)**. Esse sistema de gestão abrange todas as exigências das normas regulamentadoras de saúde e inclui 100% dos trabalhadores.

Campanhas internas de promoção da saúde ocorrem regularmente durante a SIPAT e em datas específicas voltadas à prevenção do câncer, como **Outubro Rosa e Novembro Azul**, e de prevenção ao suicídio, como **Setembro Amarelo**. Em 2024, implementamos o programa de Quick Massage, proporcionando a todos os colaboradores do Grupo Potencial um momento de bem-estar e relaxamento no ambiente de trabalho.



# Presença local e impacto social

[GRI 11.11.2 | GRI 11.14.1 | GRI 11.14.3 | GRI 11.14.5 |  
GRI 11.14.6 | GRI 11.15.1 | GRI 11.15.2]

Nossa atuação social está conectada às realidades dos territórios, com foco em contribuir para o desenvolvimento local, a redução de desigualdades e a geração de valor para comunidades vulneráveis.

A presença do Grupo Potencial se traduz em desenvolvimento econômico, geração de trabalho e fortalecimento das redes locais. Em 2024, 63% das compras foram realizadas com fornecedores situados em um raio de até 200 km das unidades operacionais. Todos os nossos diretores são contratados localmente, reforçando o compromisso com

a valorização da mão de obra regional. Essa diretriz também se reflete na ampliação de oportunidades: ao longo do ano, foram gerados 103 novos postos de trabalho.

A atuação do Grupo busca ir além da atividade produtiva, contribuindo ativamente para o dinamismo das economias locais por meio da arrecadação de tributos, da qualificação de profissionais e do apoio a iniciativas sociais de impacto.

## Diagnóstico social da Lapa (PR)

Em 2024, demos início ao processo de diagnóstico social no município da Lapa (PR), como etapa estruturante para aprofundar o relacionamento com a comunidade local. Foram realizados os primeiros contatos com o Centro de Referência em Assistência Social (CRAS) e o Centro da Juventude (CEJU), com o objetivo de mapear necessidades sociais, econômicas e de infraestrutura urbana. O estudo, a ser finalizado em 2025, subsidiará iniciativas alinhadas às demandas da população, a partir de consulta direta a entes públicos, organizações da sociedade civil e representantes comunitários.





## Investimentos via leis de incentivo fiscal

O Grupo Potencial considera os mecanismos de incentivo fiscal instrumentos estratégicos para ampliar o alcance de seu investimento social. Em 2024, foram destinados R\$ 3.025.332,81 a 27 projetos sociais e culturais aprovados em seis diferentes leis de incentivo federais e municipais. Esses recursos, que derivam da renúncia fiscal sobre o imposto de renda, viabilizam a execução de iniciativas com impacto direto na vida de milhares de pessoas em todo o país.

Ao longo do ano, os projetos apoiados contemplaram áreas como cultura, esporte, saúde, infância, adolescência e envelhecimento, com previsão de alcance a cerca de 157 mil beneficiários. Pela primeira vez, adotamos indicadores mais robustos para mensurar o impacto social, incluindo recorte por faixa etária, classe social e pertencimento a grupos minorizados.



Distribuição dos investimentos por lei de incentivo:

**Lei Federal de Incentivo à Cultura:**

7 projetos | R\$ 1.336.444,46

**Lei Federal de Incentivo ao Esporte:**

4 projetos | R\$ 668.222,24

**Fundo Municipal da Infância e Adolescência:**

8 projetos | R\$ 334.111,14

**Fundo Municipal do Idoso:**

6 projetos | R\$ 334.111,14

**Pronas/PCD (Saúde da Pessoa com Deficiência):**

2 projetos | R\$ 176.221,92

**Pronon (Atenção Oncológica):**

2 projetos | R\$ 176.221,92

Além desses montantes, outros R\$ 38.120,00 foram investidos diretamente pela companhia em ações locais, como apoio a organizações da sociedade civil, doação de materiais e mobilizações em situações de emergência climática.





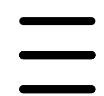
Entre as iniciativas realizadas, destacam-se:

- **Ação “Banho do Coração” em Curitiba:** apoio à iniciativa da Associação Aquecendo Corações Curitiba, com participação voluntária de colaboradores na oferta de banhos quentes, kits de higiene e roupas limpas a 150 pessoas em situação de rua.
- **Campanha do Agasalho em Curitiba:** arrecadação e doação de 191 peças de vestuário, calçados e itens de higiene pessoal para a Associação Aquecendo Corações Curitiba, que atende pessoas em situação de rua com banho, troca de roupas e kits de higiene.
- **Doação de brinquedos na Lapa (PR):** 109 brinquedos entregues a crianças de 4 a 12 anos da zona rural do município, em parceria com a Prefeitura e o Centro de Referência em Assistência Social (CRAS).
- **Apoio à Associação AAMPARA (Curitiba):** doação de impressora gráfica utilizada na produção de

materiais para geração de renda pelas famílias atendidas. A instituição presta atendimento multiprofissional a crianças com autismo.

- **Reforma da casa de passagem de crianças órfãs (Lapa/PR):** projeto estruturado com apoio técnico e financeiro do Grupo Potencial, com início previsto para 2025. A iniciativa visa garantir segurança e melhores condições de acolhimento.
- **Doação de eletrônicos à Tech Girls:** destinação de equipamentos como notebooks, monitores e nobreaks à instituição que capacita mulheres em situação de vulnerabilidade na área de tecnologia e realiza tratamento de lixo eletrônico.
- **Apoio às vítimas das enchentes no Rio Grande do Sul:** mobilização emergencial de doações entre colaboradores e envio de alimentos, roupas, produtos de higiene e limpeza às comunidades atingidas pelos eventos climáticos extremos.





## ***Tecnologia para a inclusão social***

Uma parceria firmada com a instituição Tech Girls possibilitou a destinação de equipamentos eletrônicos fora de uso para uma finalidade socialmente transformadora: a capacitação de mulheres em situação de vulnerabilidade social na área de tecnologia da informação. Além de promover a inclusão produtiva e reduzir o déficit de profissionais femininas no setor, a ação estimula a reutilização dos equipamentos eletrônicos, evitando o descarte prematuro e ampliando sua vida útil. Com isso, alia-se à educação profissional uma agenda de sustentabilidade e equidade de gênero.

## **Voluntariado corporativo**

O voluntariado corporativo tem ganhado protagonismo como expressão do engajamento dos colaboradores com causas sociais e ambientais. Em 2024, duas ações mobilizaram equipes de diferentes áreas do Grupo Potencial. A primeira delas foi a participação na ação "Banho do Coração", promovida pela Associação Aquecendo Corações Curitiba, que oferece banhos quentes, kits de higiene e roupas limpas a pessoas em situação de rua.

A atividade contou com nove colaboradores voluntários de cinco diferentes áreas, que dedicaram 36 horas à ação e beneficiaram diretamente 150 pessoas. A segunda mobilização foi o mutirão de limpeza às margens do Rio Iguaçu, realizado durante a Semana do Meio Ambiente, com a adesão de 150 funcionários, reforçando o compromisso da companhia com a consciência ambiental e a atuação cidadã.







# Índice GRI

Declaração de uso			O Grupo Potencial reportou conforme as Normas GRI abrangendo o período de 01/01/2024 a 31/12/2024				
GRI 1 usada			GRI 1: Fundamentos 2021				
Norma setorial aplicável			GRI 11: Setor de Petróleo e Gás 2021				
Norma	Referência	Descrição do indicador	Nº de ref. da norma setorial	Página	Resposta direta	Omissão	
						Motivo	Explicação
CONTEÚDOS GERAIS							
GRI 2: Conteúdos Gerais 2021	1. A organização e suas práticas de relato						
	2-1	Detalhes da organização		25, 26 29 a 35			-
	2-2	Entidades incluídas no relato de sustentabilidade da organização		9			-
	2-3	Período de relato, frequência e ponto de contato		8	Data de publicação: setembro de 2025.		-
	2-4	Reformulações de Informações			Não houve reformulação de informações.		-
	2-5	Verificação externa			Este relatório não foi objeto de verificação externa.		-
	2. Atividades e trabalhadores						
	2-6	Atividades, cadeia de valor e outras relações de negócios		25 a 35			-
	2-7	Empregados		84			-
	2-8	Trabalhadores que não são empregados		80			-
	3. Governança						
	2-9	Estrutura de governança e sua composição		42 a 45			-
	2-10	Nomeação e seleção para o mais alto órgão de governança		42			-
	2-11	Presidente do mais alto órgão de governança		42			-
	2-12	Papel desempenhado pelo mais alto órgão de governança na supervisão da gestão dos impactos		42, 45 a 47			-
	2-13	Delegação de responsabilidade pela gestão de impactos		42, 45 a 47			-





Declaração de uso			O Grupo Potencial reportou conforme as Normas GRI abrangendo o período de 01/01/2024 a 31/12/2024				
GRI 1 usada			GRI 1: Fundamentos 2021				
Norma setorial aplicável			GRI 11: Setor de Petróleo e Gás 2021				
Norma	Referência	Descrição do indicador	Nº de ref. da norma setorial	Página	Resposta direta	Omissão	
						Motivo	Explicação
CONTEÚDOS GERAIS							
	2-14	Papel desempenhado pelo mais alto órgão de governança no relato de sustentabilidade		8			-
	2-15	Conflitos de interesse		48			-
	2-16	Comunicação de preocupações cruciais		45			-
	2-17	Conhecimento coletivo do mais alto órgão de governança		42			-
	2-18	Avaliação do desempenho do mais alto órgão de governança		46			-
	2-19	Políticas de remuneração		48			-
	2-20	Processo para determinação da remuneração		48			-
	2-21	Proporção da remuneração total anual		83	A proporção entre a remuneração total anual do indivíduo mais bem pago da organização e a remuneração total anual média de todos os empregados (excluindo-se o mais bem pago) é 6,99.		-
	4. Estratégia, políticas e práticas						
	2-22	Declaração sobre estratégia de desenvolvimento sustentável		3, 37			-
	2-23	Compromissos de política		39			-
	2-24	Incorporação de compromissos de política		39			-
	2-25	Processos para reparar impactos negativos		47			-
	2-26	Mecanismos para aconselhamento e apresentação de preocupações		45			-





Declaração de uso			O Grupo Potencial reportou conforme as Normas GRI abrangendo o período de 01/01/2024 a 31/12/2024				
GRI 1 usada			GRI 1: Fundamentos 2021				
Norma setorial aplicável			GRI 11: Setor de Petróleo e Gás 2021				
Norma	Referência	Descrição do indicador	Nº de ref. da norma setorial	Página	Resposta direta	Omissão	
						Motivo	Explicação
CONTEÚDOS GERAIS							
	2-27	Conformidade com leis e regulamentos			Não houve casos significativos de não conformidade com leis e regulamentos durante o período de relato.		-
	2-28	Participação em associações		41			-
	5. Engajamento de <i>stakeholders</i>						
	2-29	Abordagem para engajamento de <i>stakeholders</i>		40			-
	2-30	Acordos de negociação coletiva		79			-
TÓPICOS MATERIAIS							
GRI 3: Temas Materiais 2021	3-1	Processo de definição de temas materiais		10			-
	3-2	Lista de temas materiais		11 a 20			-
IMPACTOS ECONÔMICOS							
GRI 3: Temas Materiais 2021	3-3	Gestão do tema material	11.14.1 11.21.1	28, 48			-
GRI 201: Desempenho econômico 2016	201-1	Valor econômico direto gerado e distribuído	11.14.2 11.21.2			Restrições de confidencialidade	A informação é considerada estratégica e restrita pelo Grupo Potencial.
	201-2	Implicações financeiras e outros riscos e oportunidades decorrentes de mudanças climáticas	11.2.2	47, 51			-
	201-4	Apoio financeiro recebido do governo	11.21.3			Restrições de confidencialidade	A informação é considerada estratégica e restrita pelo Grupo Potencial.
COMPLIANCE							
GRI 3: Temas Materiais 2021	3-3	Gestão do tema material	11.19.1 11.20.1 11.21.1	39, 48			-





Declaração de uso			O Grupo Potencial reportou conforme as Normas GRI abrangendo o período de 01/01/2024 a 31/12/2024				
GRI 1 usada			GRI 1: Fundamentos 2021				
Norma setorial aplicável			GRI 11: Setor de Petróleo e Gás 2021				
Norma	Referência	Descrição do indicador	Nº de ref. da norma setorial	Página	Resposta direta	Omissão	
						Motivo	Explicação
GRI 206: Concorrência Desleal 2016	206-1	Ações judiciais por concorrência desleal, práticas de truste e monopólio	11.19.2		Não houve incidência durante o período.		-
GRI 205: Combate à Corrupção 2016	205-1	Operações avaliadas quanto a riscos relacionados à corrupção	11.20.2		O Grupo Potencial conta com sistema de gestão de riscos operacionais, embora não avalie de forma exclusiva os riscos relacionados à corrupção por meio de uma área dedicada.		-
	205-2	Comunicação e capacitação em políticas e procedimentos de combate à corrupção	11.20.3		O Código de ética do Grupo Potencial constitui nossa principal política formal de combate à corrupção.		-
	205-3	Casos confirmados de corrupção e medidas tomadas	11.20.4		Não foram identificados casos de corrupção. Não houve punições ou demissões de funcionários por corrupção e nenhum contrato foi encerrado por esse motivo. Além disso, não foram registrados processos judiciais relacionados à corrupção movidos contra a organização ou seus empregados no período de relato.		-
GRI 415: Políticas Públicas	415-1	Contribuições políticas	11.22.2		O Grupo Potencial não faz contribuições políticas de nenhuma natureza.		-
GRI 207: Tributos 2019	207-1	Abordagem tributária	11.21.4	48			
	207-2	Governança, controle e gestão de risco fiscal	11.21.5	48			-
	207-3	Engajamento de <i>stakeholders</i> e gestão de suas preocupação quanto a tributos	11.21.6	48	A realização de auditorias externas assegura aos <i>stakeholders</i> a eficácia e a conformidade da estratégia fiscal e a gestão dos riscos relacionados às questões tributárias.		-
	207-4	Relato país-a-país	11.21.7		Não aplicável.		-
TRANSIÇÃO ENERGÉTICA							
GRI 3: Temas Materiais 2021	3-3	Gestão do tema material	11.21	47, 51			-
GRI 305: Emissões 2016	305-5	Redução de emissões de gases de efeito estufa (GEE)	11.2.3	51, 53	O Grupo Potencial realizou pela primeira vez o inventário consolidado de emissões de GEE, que passará a ser o ano-base considerado para mensuração das reduções.		-
EMISSÕES GEE, QUESTÕES CLIMÁTICAS E BIODIVERSIDADE							
GRI 3: Temas Materiais 2021	3-3	Gestão do tema material	11.11 11.3.1 11.4.1	51, 68			-





Declaração de uso		O Grupo Potencial reportou conforme as Normas GRI abrangendo o período de 01/01/2024 a 31/12/2024					
GRI 1 usada		GRI 1: Fundamentos 2021					
Norma setorial aplicável		GRI 11: Setor de Petróleo e Gás 2021					
Norma	Referência	Descrição do indicador	Nº de ref. da norma setorial	Página	Resposta direta	Omissão	
						Motivo	Explicação
GRI 305: Emissões 2016	305-1	Emissões diretas (Escopo 1) de gases de efeito estufa (GEE)	11.1.5	51, 52	O inventário de emissões, realizado conforme a metodologia do GHG Protocol, adotou a abordagem operacional. Esse inventário será adotado como ano-base para estipular os objetivos e metas para redução de emissões de GEE.		-
	305-2	Emissões indiretas (Escopo 2) de gases de efeito estufa (GEE) provenientes da aquisição de energia	11.1.6	51, 53	O inventário de emissões, realizado conforme a metodologia do GHG Protocol, adotou a abordagem operacional. Esse inventário será adotado como ano-base para estipular os objetivos e metas para redução de emissões de GEE.		-
	305-3	Outras emissões indiretas (Escopo 3) de gases de efeito estufa (GEE)	11.1.7		Não são inventariadas por enquanto.		-
	305-4	Intensidade de emissões de gases de efeito estufa (GEE)	11.1.8	53			-
	305-7	Emissões de NOX, SOX e outras emissões atmosféricas significativas	11.3.2	53			-
GRI 416: Saúde e Segurança do Consumidor 2016	416-1	Avaliação dos impactos na saúde e segurança causados por categorias de produtos e serviços	11.3.3	55			-
GRI 304: Biodiversidade 2016	304-1	Unidades operacionais próprias, arrendadas ou geridas dentro ou nas adjacências de áreas de proteção ambiental e áreas de alto valor de biodiversidade situadas fora de áreas de proteção ambiental	11.4.2		Não há.		-
	304-2	Impactos significativos de atividades, produtos e serviços na biodiversidade	11.4.3	68			-
PRODUÇÃO LIMPA E ECONOMIA CIRCULAR   GESTÃO DE ENERGIA, ÁGUA, EFLUENTES E RESÍDUOS							
GRI 3: Temas Materiais 2021	3-3	Gestão do tema material	11.5.1 11.6.1	61, 62 59, 69			-
GRI 302: Energia 2016	302-1	Consumo de energia dentro da organização	11.1.2	60			-
	302-2	Consumo de energia fora da organização	11.1.3	60			-
	302-3	Intensidade energética	11.1.4	60			-
GRI 306: Resíduos 2020	306-1	Geração de resíduos e impactos significativos relacionados a resíduos	11.5.2	63, 64	Impactos potenciais significativos I e II; contaminação do solo e das águas subterrâneas; poluição atmosférica.		-





Declaração de uso			O Grupo Potencial reportou conforme as Normas GRI abrangendo o período de 01/01/2024 a 31/12/2024				
GRI 1 usada			GRI 1: Fundamentos 2021				
Norma setorial aplicável			GRI 11: Setor de Petróleo e Gás 2021				
Norma	Referência	Descrição do indicador	Nº de ref. da norma setorial	Página	Resposta direta	Omissão	
						Motivo	Explicação
GRI 306: Resíduos 2020	306-2	Gestão de impactos significativos relacionados a resíduos	11.5.3	62			-
	306-3	Resíduos gerados	11.5.4	63, 64			-
	306-4	Resíduos não destinados a disposição final	11.5.5	65 a 67			-
	306-5	Resíduos destinados para a disposição final	11.5.6	65 a 67			-
GRI 303: Água e Efluentes 2018	303-1	Interações com a água como um recurso compartilhado	11.6.2	69			-
	303-2	Gestão de impactos relacionados ao descarte de água	11.6.3	69			-
	303-3	Captação de água	11.6.4	69			-
	303-4	Descarte de água	11.6.5	69			-
	303-5	Consumo de água	11.6.6	69			-
GRI 306: Efluentes e Resíduos 2016	306-3	Derramamentos significativos	11.8.2		Não houve derramamentos significativos no período.		-
BEM-ESTAR DO COLABORADOR							
GRI 306: Efluentes e Resíduos 2016	3-3	Gestão do tema material	11.10.1 11.13.1	73 a 76 79			-
GRI 401: Emprego 2016	401-1	Novas contratações e rotatividade de empregados	11.10.2	85			-
	401-2	Benefícios oferecidos a empregados em tempo integral que não são oferecidos a empregados temporários	11.10.3	79			-
	401-3	Licença-maternidade/paternidade	11.10.4 11.11.3	82			-





Declaração de uso			O Grupo Potencial reportou conforme as Normas GRI abrangendo o período de 01/01/2024 a 31/12/2024				
GRI 1 usada			GRI 1: Fundamentos 2021				
Norma setorial aplicável			GRI 11: Setor de Petróleo e Gás 2021				
Norma	Referência	Descrição do indicador	Nº de ref. da norma setorial	Página	Resposta direta	Omissão	
						Motivo	Explicação
GRI 402: Relações de Trabalho 2016	402-1	Prazo mínimo de aviso sobre mudanças operacionais	11.10.5		Embora os acordos de negociação coletiva não estipulem prazos, o Grupo Potencial pratica o prazo de aviso de 1 semana antes da implementação de mudanças operacionais significativas.		-
GRI 404: Capacitação e Educação 2016	404-1	Média de horas de capacitação por ano, por empregado	11.10.6 11.11.4	78			-
	404-2	Programas para o aperfeiçoamento de competências dos empregados e de assitência para a transição de carreira	11.10.7	79 a 81	Atualmente, a companhia não dispõe de programa específico para assistência à transição de carreira em caso de rescisão de contrato.		-
GRI 414: Avaliação social de fornecedores 2016	414-1	Novos fornecedores selecionados com base em critérios sociais	11.10.8		Os critérios sociais estão inclusos nos contratos de negócio, porém não são considerados base para a seleção de novos fornecedores.		-
	414-2	Impactos sociais negativos na cadeia de fornecedores e medidas tomadas	11.10.9		O Grupo Potencial não identificou riscos de violação dos direitos dos trabalhadores em suas operações ou seus fornecedores em 2024.		-
GRI 407: Liberdade Sindical e Negociação Coletiva 2016	407-1	407-1 Operações e fornecedores em que o direito à liberdade sindical e à negociação coletiva pode estar em risco	11.13.2				-
SAÚDE E SEGURANÇA DO TRABALHO							
GRI 3: Temas Materiais 2021	3-3	Gestão do tema material	11.9.1	85, 91			-
GRI 403: Saúde e Segurança do Trabalho 2018	403-1	Sistema de gestão de saúde e segurança do trabalho	11.9.2	96, 91			-
	403-2	Identificação de periculosidade, avaliação de riscos e investigação de acidentes	11.9.3	89			
	403-3	Serviço de saúde do trabalho	11.9.4	91			
	403-4	Participação dos trabalhadores, consulta e comunicação aos trabalhadores referentes a saúde e segurança do trabalho	11.9.5	87			





Declaração de uso		O Grupo Potencial reportou conforme as Normas GRI abrangendo o período de 01/01/2024 a 31/12/2024					
GRI 1 usada		GRI 1: Fundamentos 2021					
Norma setorial aplicável		GRI 11: Setor de Petróleo e Gás 2021					
Norma	Referência	Descrição do indicador	Nº de ref. da norma setorial	Página	Resposta direta	Omissão	
						Motivo	Explicação
GRI 403: Saúde e Segurança do Trabalho 2018	403-5	Capacitação de trabalhadores em saúde e segurança do trabalho	11.9.6	87			
	403-6	Promoção da saúde do trabalhador	11.9.7	19, 91			
	403-7	Prevenção e mitigação de impactos de saúde e segurança do trabalho diretamente vinculados com relações de negócios	11.9.8	89			
	403-8	Trabalhadores cobertos por um sistema de gestão de saúde e segurança do trabalho	11.9.9	91			
	403-9	Acidentes de trabalho	11.9.10	90			
	403-10	Doenças profissionais	11.9.11	90			
IGUALDADE E DIVERSIDADE							
GRI 3: Temas Materiais 2021	3-3	Gestão do tema material	11.11.1	81			
GRI 405: Diversidade e Igualdade de Oportunidades 2016	405-1	Diversidade em órgãos de governança e empregados	11.11.5	82			
	405-2	Proporção entre o salário-base e a remuneração recebidos pelas mulheres e aqueles recebidos pelos homens	11.11.6	83	O salário contratual mediano das mulheres equivale a 100% do recebido pelos homens. A remuneração média mensal das mulheres equivale a 93,3% da recebida pelos homens.		
GRI 406: Não Discriminação 2016	406-1	Casos de discriminação e medidas corretivas tomadas	11.11.7		Não foram registrados casos de discriminação no período.		
EDUCAÇÃO E IMPACTO NAS COMUNIDADES LOCAIS							
GRI 3: Temas Materiais 2021	3-3	Gestão do tema material	"11.14.1 11.15.1"	92 a 95			
GRI 202: Presença no Mercado 2016	202-2	Proporção de membros da diretoria contratados na comunidade local	"11.11.2 11.14.3"	92			
GRI 203: Impactos Econômicos Indiretos 2016	203-1	Investimentos em infraestrutura e apoio a serviços	11.14.4		Não foram realizados em 2024.		
	203-2	Impactos econômicos indiretos significativos	11.14.5	28, 92			





Declaração de uso		O Grupo Potencial reportou conforme as Normas GRI abrangendo o período de 01/01/2024 a 31/12/2024					
GRI 1 usada		GRI 1: Fundamentos 2021					
Norma setorial aplicável		GRI 11: Setor de Petróleo e Gás 2021					
Norma	Referência	Descrição do indicador	Nº de ref. da norma setorial	Página	Resposta direta	Omissão	
						Motivo	Explicação
GRI 204: Práticas de Compra 2016	204-1	Proporção de gastos com fornecedores locais	11.14.6	28, 92			
GRI 413: Comunidades Locais 2016	413-1	Operações com engajamento, avaliações de impacto e programas de desenvolvimento voltados à comunidade local	11.15.2	92 a 95			
	413-2	Operações com impactos negativos significativos – reais ou potenciais – nas comunidades locais	11.15.3		Não foram registrados impactos negativos em 2024.		

TÓPICOS DA NORMA SETORIAL GRI 11 APLICÁVEIS DETERMINADOS COMO NÃO MATERIAIS

GRI 11: Setor de Petróleo e Gás 2021

Referência e nomenclatura	Motivo
Tema 11.7: Encerramento e reabilitação	O Grupo Potencial se encontra em fase de verticalização e expansão das atividades e não realizou encerramento ou reabilitação de unidades de produção no período nem planeja realizar no curto ou médio prazo.
Tema 11.12: Trabalho forçado e escravidão moderna	Não existem riscos significativos na cadeia de suprimentos do Grupo Potencial relacionados a trabalho forçado ou escravidão moderna.
Tema 11.16: Direitos à terra e aos recursos naturais	Não há impactos significativos relacionados ao uso da terra e recursos naturais.
Tema 11.17: Direitos de povos indígenas	As operações do grupo não implicam relacionamento ou envolvimento com povos indígenas.
Tema 11.18: Conflito e segurança	Não há operações em áreas de conflito.
Tema 11.22 Políticas públicas	O Grupo Potencial não influencia políticas públicas.



## RELATÓRIO DE SUSTENTABILIDADE **GRUPO POTENCIAL 2024**

---

O Grupo Potencial agradece aos membros  
do Conselho de Administração e aos colaboradores  
que contribuíram com a construção deste relatório:

Ana Claudia Correa, Anderlei Fabricio Mercúrio, Andressa Mara Diogo de Andrade,  
Breno Siqueira, Caique Pires Tossulino, Cassiano Ricardo dos Santos, Eder Frank de Oliveira,  
Elielton Matias da Silva, Fabiano Koyama Shimomura, Felipe Burda, Fernando Aguiar da Luz,  
Gislaine Fabiana de Souza Brogian Rodrigues, Glécia Gurski dos Santos Maidl,  
Juliana Martins, Julio Antonio Stabach, Kaline Aparecida Gomes, Luiz Henrique Portes de  
Macedo, Luiz José Meira, Marcelo de Almeida Sathler, Mariana de Sarges Machado Silveira,  
Osny Schuster Junior, Pieter Guijt Junior, Rafael Chinazzo, Rafael Schvetcher, Ricardo Oliniki,  
Rodrigo Carlos Caus, Simone Fiori Araújo da Silva, Thiago Rodrigo Cordeiro Farias e outros.

### **EXPEDIENTE**

COORDENAÇÃO DO RELATÓRIO DE SUSTENTABILIDADE

Governança Corporativa

Gislaine Fabiana de Souza Brogian Rodrigues

[gislaine.f@grpotencial.com.br](mailto:gislaine.f@grpotencial.com.br)

CONTEÚDO

Eliane Olivieri Tarrit – Avec Assessoria Empresarial Colaborativa

PROJETO GRÁFICO E EDITORAÇÃO

dmsbox

CAPA

dmsbox

FOTOGRAFIA

Julio Barbosa e outros



