

Relatório da Administração 2021



Relatório da Administração 2021

Mensagem da Administração	3
Cenário Macroeconômico e Setorial	5
Sobre o Grupo Fleury	6
Grupo Fleury em números de 2021	7
ESG	8
Certificações, Compromissos Voluntários e Relatórios	16
Inovação	19
Relacionamento Médico	23
Gestão de Pessoas	24
Desempenho Econômico Financeiro	25
Mercado de Capitais	30

Mensagem da Administração

Fortalecendo o core business e expandindo as demais unidades de negócio

O Grupo Fleury apresentou em 2021 um desempenho financeiro recorde e avanços marcantes. Com uma nova gestão executiva e foco renovado nas avenidas de crescimento estabelecidas – o core de medicina diagnóstica, os novos elos da cadeia de valor e a Plataforma de Saúde - o grupo atingiu a maior receita, maior EBITDA e maior lucro líquido de sua história, e também geração de caixa operacional recorde.

Na medicina diagnóstica – nosso core – registramos um crescimento de 25,0% nas Unidades de Atendimento e 22,2% no B2B. Crescemos também os novos elos da cadeia de valor tanto com aquisições como organicamente, com expansão de 1714,2%. E nossa plataforma de saúde, com a marca Saúde iD, expandiu sua receita em 38,2%. Somadas, as receitas dos novos elos e da plataforma de saúde representam 5,4% do faturamento total do grupo. Essas duas avenidas não só têm um alto potencial de crescimento, mas também impulsionam a expansão do próprio core de Medicina Diagnóstica.

Um desempenho sem precedentes, mas não por acaso, sustentado pela combinação de crescimentos orgânico e inorgânico. Realizamos seis aquisições em 2021 – três em Medicina Diagnóstica (uma aquisição ainda pendente de aprovações regulatórias) e três em Novos Elos, respectivamente nos segmentos de infusão de medicamentos, ortopedia e oftalmologia.

Nos últimos 2 anos, expandimos o atendimento móvel, que representou 7,4% da receita total anual do Grupo, o equivalente à receita média de 26 unidades físicas. Adicionalmente, em 2021 tivemos a inclusão de 40 unidades de atendimento por meio de aquisições, abertura de três novas unidades de atendimento organicamente, além da reforma (*retrofit*) de 14 unidades.

Ainda como destaques na composição da Receita Bruta, tivemos o impacto dos exames de Covid-19 que representaram 7,3% da Receita Bruta anual em 2021. Essa contribuição já vem apresentando uma tendência de queda nos últimos trimestres e fechou o ano em 5,7%, o menor patamar desde o início da pandemia. Um outro destaque é o crescimento da receita de Genômica, que apresentou crescimento de 49,7% em 2021. Esse negócio passará a fazer parte da Gênese, joint venture com a Sociedade Israelita Brasileira Albert Einstein (HIAE) (JV ainda em fase de aprovação pelo CADE), passando a constituir a plataforma com o maior portfólio de testes de Genômica do Brasil.

É importante ressaltar que o crescimento orgânico (desconsiderando as aquisições) de 24,0% da Receita Bruta mostra um negócio já robusto por si só, comprovando a força do nosso core business e de marcas reconhecidas e demandadas pela qualidade dos seus produtos e serviços. Nossas aquisições e os investimentos estratégicos na construção do ecossistema completo de saúde servem para fortalecer e ampliar ainda mais a escala dos nossos negócios, garantindo as condições para o crescimento sustentável de longo prazo focado em agregar valor na jornada de saúde do cliente.

Gestão da Inovação

No ano de 2021, o Grupo Fleury registrou também outro recorde: a quantidade de implantações de novos produtos, serviços e novas metodologias. Foram 430 implantações no total, 35% maior do que a quantidade de implantações realizadas no ano anterior. Os ganhos decorrentes desses projetos de inovação incremental são essenciais para o nosso posicionamento de liderança e de qualidade no nosso negócio – eles englobam a melhoria da prática médica, a redução de custos e prazos de exames e redução da geração de resíduos, trazendo benefícios tangíveis para os pacientes e para o meio ambiente, em linha com o nosso compromisso com os fatores ESG. Esses projetos geraram uma redução de custo anual de mais de R\$ 127 milhões. No ano, a Companhia investiu R\$ 21 milhões em P&D, destinados especificamente a novos testes e alterações de metodologias.

ESG

Na realidade atual, após o período desafiador que gerou reflexões em torno da questão da saúde, nosso cliente valoriza, cada vez mais, um parceiro de confiança indiscutível, efetivo e eficiente – fortalecendo a nossa tese de construção do ecossistema de saúde integrado, preventivo e híbrido. E como todos observaram, a pandemia ressaltou ainda mais a importância dos fatores ESG, o que não foi diferente no nosso negócio.

Em 2021 seguimos avançando na agenda ESG com melhorias na nossa Governança Corporativa, dentre elas o aumento do número de membros independentes (40% do total) no Conselho de Administração, com participação de duas mulheres. Também criamos o Comitê ESG, coordenado pelo presidente do Conselho de Administração, e a Comissão de Cultura Médica, com o objetivo de promover, difundir e aprimorar a cultura médica e de saúde da Companhia para assegurar a qualidade no atendimento e segurança dos pacientes. A partir de 2021 as metas ESG passaram a impactar a remuneração dos Executivos, e realizamos a primeira emissão de debêntures ESG – uma SLB (*Sustainability Linked Bonds*) no valor de R\$ 1 bilhão. Além disso, a inclusão pelo segundo ano consecutivo no *Dow Jones Sustainability Index* e a permanência na carteira do ISE da B3 pelo nono ano consecutivo são um selo de reconhecimento de nossa estratégia ESG pelo mercado de capitais.

Terminamos o ano ainda mais fortes, graças aos quase 13 mil colaboradores e 3 mil médicos do Grupo que se dedicaram intensamente à saúde e bem-estar dos nossos clientes. Agradecemos não só o trabalho das equipes, mas também a confiança depositada pelos clientes e parceiros do Grupo Fleury ao longo do ano.

O trabalho desse time é essencial para que as marcas do Grupo Fleury continuem sendo referência de saúde no país, e o desempenho robusto de 2021 reforça a nossa confiança em seguirmos comprometidos com a missão de oferecer serviços de qualidade ao longo de toda a jornada de saúde dos nossos clientes.

Marcio Pinheiro Mendes

Presidente do Conselho de Administração

Jeane Tsutsui

Presidente do Grupo Fleury

Cenário Macroeconômico e Setorial

Crescimento relevante mesmo na continuidade do cenário macroeconômico desafiador, com número de beneficiários dos planos privados de saúde apresentando crescimento na base e indicadores de desemprego ainda abaixo do esperado

De acordo com dados da Agência Nacional de Saúde Suplementar (ANS), o número de beneficiários de planos privados de saúde aumentou para 49,0 milhões de vidas em dezembro de 2021, em comparação com 47,5 milhões em dezembro de 2020. Do total de beneficiários, 68,8% possuíam um plano coletivo empresarial; 18,2%, planos individuais ou familiares; 12,9%, plano coletivo por adesão; e 0,1% não informou o tipo de plano que detinha.

Segundo o Instituto Brasileiro de Geografia e Estatística (IBGE), ao final de 2021, havia 12 milhões de pessoas desempregadas, o que significa uma taxa de desemprego de 11,1% em comparação a 14,2% em 2020, ainda abaixo do esperado apesar da melhora registrada.

No Brasil, a maioria dos planos de saúde continua sendo corporativa. Em 2021, o número de beneficiários dos planos apresentou expansão em relação ao ano de 2020, no reflexo da melhora da taxa de desemprego no país, que levou a um número maior de indivíduos com acesso a planos de saúde privados. A saúde continua sendo um ponto de grande relevância, ainda mais em função dos acontecimentos relacionados a COVID-19 durante o ano de 2021.

O Grupo Fleury continuou apresentando resultados positivos no ano de 2021, mesmo com os impactos causados pela pandemia da COVID-19, que se estenderam ao longo do período no reflexo do aumento de casos e aparecimento de novas variantes da doença. A receita bruta apresentou expansão de 30,1%, com crescimento de 25,0% em unidades de atendimento, 22,0% nas operações B2B, além do forte crescimento advindo dos Novos elos e Saúde iD, que atingiram 5,4% da Receita Bruta consolidada do grupo. Esta performance está relacionada ao fato de estarmos posicionados em diferentes mercados, nos segmentos intermediário e *premium*, com um portfólio de marcas reconhecido por sua excelência médica, técnica e de atendimento. Além disso, também houve contribuição das novas iniciativas lançadas nos últimos anos (novos elos e Saúde iD), e também da receita obtida por meio do processamento de exames de COVID-19 durante todo o ano de 2021.

Sobre o Grupo Fleury

Fleury se consolidará como solução para cuidado integrado do indivíduo, protagonizando a geração de valor para toda a cadeia de saúde por meio de seu ecossistema de saúde integrado, preventivo e híbrido

Com esse propósito, o Grupo Fleury é uma das mais tradicionais organizações de medicina e saúde do país, focado na coordenação de cuidado centrado no indivíduo. Com mais de 95 anos de história, é referenciado pela comunidade médica, pacientes e opinião pública por sua excelência médica e de atendimento, inovação e desenvolvimento sustentável.

Um Ecossistema de Saúde Integrada

Temos 16 marcas de medicina diagnóstica presentes nas maiores regiões metropolitanas do Brasil e posicionadas nos setores *premium*, intermediário-alto e intermediário, além das outras marcas compondo o Ecossistema de Saúde do Grupo, focadas em atendimento primário, coordenação de cuidados de saúde, telemedicina, infusão de medicamentos, oftalmologia, medicina reprodutiva, *Day Clinic* em ortopedia.



A Companhia conta com três avenidas de crescimento:

- **Medicina Diagnóstica:**
 - **Unidades de Atendimento:** São 284 unidades nos Estados de São Paulo, Rio de Janeiro, Rio Grande do Sul, Pernambuco, Bahia, Paraná, Rio Grande do Norte, Maranhão, Espírito Santo, além do Distrito Federal, e atendimento móvel, prestando serviços de medicina diagnóstica para planos de saúde *premium* e intermediário-alto;

- **Operações B2B:** Operação de diagnóstico em 31 hospitais, fornecendo exames de análises clínicas e de imagem; e operação lab-to-lab com realização de exames de alta complexidade para laboratórios, hospitais e clínicas em todo o Brasil.
- **Novos Elos:** Clínicas de especialidades completas, com oferta de serviços de Infusão de medicamentos, Oftalmologia, Ortopedia e Medicina Reprodutiva, além do nosso Day Clinic, com realização de cirurgias de baixa complexidade em diversas especialidades.
- **Saúde iD:** *marketplace* voltado ao B2C, com portfólio de serviços envolvendo teleconsultas médicas, exames de medicina diagnóstica e procedimentos de baixa complexidade; soluções corporativas e atendimento primário presencial; além de soluções para médicos com consultório digital e educação médica.

Grupo Fleury em números de 2021:

- **Recorde de Receita Bruta de R\$ 4,2 bilhões**, com **crescimento de 30,1%** no período
- **EBITDA recorrente** totalizou **R\$ 1,1 bilhão**, com **margem EBITDA de 28,2%** e **Lucro líquido ajustado¹** de **R\$ 374,7 milhões**;
- **Geração de Caixa operacional** totalizou **1,0 bilhão**, com **expansão de 57,4%**
- **99,2 milhões** de exames realizados; dos quais 1,9 milhão referem-se a exames para a COVID-19
- **404,4 mil** assessorias médicas e **85,1 mil** relatórios integrados
- **13 mil** funcionários e **3 mil** médicos prestando serviços

¹ Lucro líquido atribuível aos sócios controladores.

ESG

O Grupo Fleury ambiciona consolidar a sua posição de referência em sustentabilidade na área de saúde, ampliando o impacto social da Companhia e inspirando a adoção de práticas sustentáveis no setor

Para o Grupo Fleury, a sustentabilidade possui um vínculo direto com a missão da empresa e é entendida como o gerenciamento integrado e balanceado dos conceitos de ESG – meio ambiente, social e governança – alinhados aos negócios e à estratégia da empresa, sem deixar de lado o foco na excelência de seus serviços e processos.

A agenda estratégica de sustentabilidade, revisada a cada 3 anos, tem como objetivo alavancar o valor da sustentabilidade por meio de temas proprietários do mercado de saúde, selecionados em conjunto com os principais *stakeholders* com o intuito de gerar aprendizado organizacional, oportunidades de negócios, inovação e vantagem competitiva – conceitos estes já presentes na estratégia de negócios do Grupo Fleury. A agenda endereça desafios atuais do mercado de saúde brasileiro, transformando-os em motivadores para criação de valor compartilhado entre os atores do sistema.



O Grupo Fleury mapeia, monitora e tem clareza das suas responsabilidades junto à sociedade, buscando estreitar seu relacionamento e minimizar possíveis impactos decorrentes da sua atuação por meio de

diversos programas sociais e ambientais. Para endereçar os temas materiais da Companhia, foi lançado, em 2021, o Projeto Estratégico ESG, um projeto com duração inicial estipulada de 3 anos, com vistas ao aprimoramento das iniciativas de sustentabilidade do Grupo. Temas como redução do consumo de água, expansão da certificação integrada ISO9001/14001 (qualidade e meio ambiente), reforço das iniciativas do programa de Diversidade e Inclusão, oportunidades de atuação voluntária em digital e estratégias de inovação em ESG fizeram parte do seu escopo no ano. Duas frentes do projeto impactaram o Grupo Fleury como um todo, a adoção de metas ESG no BSC Corporativo e seu respectivo desdobramento no PLR de todos os colaboradores, e a revisão do plano estratégico de ESG, a partir do desdobramento do planejamento estratégico da Companhia, com a adoção de metas de longo prazo, como o compromisso do Grupo em se tornar uma empresa Net Zero até 2030.

Além disso, em junho de 2021, o Grupo realizou a sua 6ª emissão de debêntures, sendo a primeira no formato SLB (*Sustainability Linked Bonds*), atrelando metas sociais e ambientais de longo prazo aos juros associados à emissão. Foram definidas duas metas:

- Redução da geração do índice de resíduos biológicos (Kg/exame) em 20% até 2025
- Proporcionar acesso à saúde à 1 milhão de pessoas das classes C, D e E por meio de produtos e serviços da Companhia até 2026.

Essa foi a primeira emissão do tipo de uma empresa de saúde no país, a segunda a varejo e a primeira a varejo com meta social. Ações voltadas ao desenvolvimento de novos produtos e serviços da plataforma Saúde iD, avaliação de iniciativas para ampliação da cobertura de planos de saúde básicos e melhorias nas linhas de automação da sede técnica em São Paulo fazem parte do plano de atingimento das metas definidas.

Meio Ambiente

O Grupo Fleury monitora e controla a segregação, o descarte, o armazenamento e o transporte dos resíduos perigosos e não perigosos provenientes de sua operação. A destinação dada a eles é definida conforme seu tipo e é baseada em critérios fundamentados nos procedimentos do Sistema de Gestão Ambiental e na legislação vigente.

Desde 2008, a Companhia elabora e publica, no Registro Público de Emissões do *GHG Protocol*, o inventário anual que contabiliza suas emissões diretas e indiretas de gases de efeito estufa (GEE). A cada ano, avança a apuração dos dados e ampliação do escopo relatado, que inclui emissões com viagens aéreas, consumo de energia, consumo de combustível nos transportes dos materiais, consumo de papel nas áreas administrativas e transporte terceirizado.

Quanto às emissões de gases do efeito estufa da Companhia, o Inventário de emissões de 2021 será publicado no primeiro semestre de 2022. Já em 2020 ocorreu uma redução de 10,4% nas emissões totais da Companhia, considerando-se os escopos 1, 2 e 3. Sobre as emissões relacionadas ao escopo 2, comparativamente ao ano de 2019, houve uma diminuição de 4,5% nas emissões totais do Grupo. Já em relação ao Escopo 2, a redução de 17,5%, e com relação ao escopo 3, por não ser controlado diretamente pela empresa, apresenta uma maior variabilidade, o que torna difícil realizar uma

comparação histórica. No último ano a redução foi de 1,34%. Apesar da entrada da regional Maranhão no escopo do inventário, verificou-se uma redução em todos os escopos. Isso é explicado, em sua maior parte, pelo efeito da pandemia de Sars-Cov-2 nas operações da empresa, como o menor uso das sedes em função do trabalho em home office, redução significativa de viagens corporativas e fechamento temporário de unidades durante os meses de pico. Outro ponto a se destacar em 2021 foi a expansão do consumo de energia renovável do mercado livre para mais 19 unidades do Grupo. O ano também foi marcado pelo aprofundamento do estudo de riscos climáticos e de adaptação da Companhia, e sua integração ao mapa de riscos estratégicos do Grupo.

Também apresentamos, abaixo, a comparação dos indicadores de energia, consumo de água e geração de resíduos. Na comparação entre os anos de 2020 e 2021, houve um aumento absoluto de 4,4 % no consumo de energia, efeito da inclusão das marcas LAFE, Inlab, Diagmax e Cedire na meta corporativa de energia elétrica, bem como um aumento absoluta de 16,9 % no consumo de água em devido a esse mesmo motivo. No entanto, os índices relativos de energia (Kwh/exame) e água (m³/exame) foram, respectivamente, 14,6 % e 5,7 % menores que os medidos em 2020. Quanto à geração de resíduos, houve um aumento de 18,7 % no volume absoluto total de resíduos gerados, ocasionado pela inclusão das unidades de atendimento das marcas LAFE (RJ), Diagmax/Cedire (PE), Inlab (MA) e IR/CPC (RN) no programa de monitoramento de resíduos. Já os índices relativos (Kg/exame) de resíduos comuns e biológicos foram, respectivamente, 1,1% e 14,8 % menores em relação ao ano anterior.

Indicador	2021	2021 vs. 2020	2020	2020 vs. 2019	2019	2019 vs. 2018	2018
Energia (Kwh)	57.913.620	4,4%	55.485.392	1,3%	54.770.185	9,7%	49.930.736
Água (m3)	163.275	16,9%	139.634	-9,4%	154.160	-1,8%	156.963
Total L de geração de resíduos (Kg)	1.531.932	18,7%	1.290.958	-15,9%	1.534.528	2,0%	1.504.757
Resíduo comum	875.448	23,5%	708.844	-20,3%	889.539	-0,1%	890.285
Resíduo Infectante	656.484	12,8%	582.114	-9,7%	644.990	5,0%	614.472

O Grupo Fleury vem adotando historicamente uma série de medidas visando à maior eficácia no uso de energia, água e geração de resíduos. Dentre essas ações, destacam-se avanços em telemetria, instalação de iluminação LED, troca de equipamentos por modelos com menor consumo de energia ou selo Energy Star, compra de energia no mercado livre, sistemas de reutilização de água – tais como o reaproveitamento de água do sistema de tratamento da Central Técnica em São Paulo - revisão de processos com vistas à redução do consumo de materiais e desperdícios, além de campanhas e iniciativas de conscientização dos colaboradores quanto à necessidade do uso racional do recurso.

O Grupo Fleury em 2021 deu mais um passo importante na adoção de estratégias para o uso de energias renováveis. Para avançar ainda mais nessas iniciativas, a Companhia fechou acordo com a GreenYellow para a contratação de 4,5 MWp em energia solar. O recurso contratado irá abastecer 47% da energia consumida pelo Grupo Fleury no Rio de Janeiro por meio das marcas em que estão presentes no estado, o que representa 45 unidades entre Labs a+, Felipe Mattoso e LAFE – todas em baixa tensão. O consumo energético do Grupo Fleury em território fluminense representa, atualmente, 27% do total utilizado pela

Companhia em todo País. De modo semelhante, a empresa Voltxs gerenciará a contratação de 3,2 MWp em energia solar para cerca de 50 unidades consumidoras presentes no Estado de São Paulo. A expectativa é que no segundo semestre de 2022 as usinas entrem em operação.

Social

Em 2021, novamente a adaptação das iniciativas sociais do Grupo ao contexto da pandemia e a busca de novas formas de engajamento dos voluntários marcaram o ano. Com relação às iniciativas presenciais realizadas no ano, destaca-se a realização da iniciativa Outubro Rosa, que marca o combate ao câncer de mama. As regionais do Grupo abriram as portas de um conjunto de unidades para o atendimento voluntário de pacientes da rede pública de saúde, hospitais públicos federais e estaduais e instituições filantrópicas nas diversas localidades de atuação do Grupo. Nesta ação, participaram 12 unidades de atendimento, sendo atendidos 1087 pacientes e realizados mais de 9.000 exames.

Destaca-se, ainda, a continuidade do desenvolvimento de iniciativas sociais de modo remoto, a fim de adequar a atuação social da Companhia às limitações de ocupação e distanciamento social. Em parceria com o Instituto Gerando Falcões, o Grupo participou da campanha Corona no Paredão, Fome Não, na categoria empresa anjo. Com a participação de colaboradores e fornecedores da empresa, foram arrecadadas 952 cestas básicas, correspondendo a um valor de R\$ 47,6 Mil. Em contrapartida, o Grupo Fleury dobrou o valor arrecadado, doando mais R\$ 50 mil à campanha. Ainda em parceria com o BNDES, o Grupo doou R\$ 1 milhão de Reais à campanha Salvando Vidas, focada na compra e distribuição de EPIs e oxigênio medicinal para hospitais filantrópicos do país. A doação do Grupo impactou 21 hospitais, especialmente nas localidades de atuação do Grupo. Em 2021 o Grupo também aderiu ao movimento Unidos pela Vacina, encabeçado pelo grupo Mulheres do Brasil, cujo objetivo é contribuir para o aumento da cobertura vacinal contra COVID-19 na população e estimular a adesão das pessoas à vacinação, divulgando materiais de orientação sobre o tema. O Grupo participou, ainda, com doações de exames RT-PCR para diversas instituições, como projeto Sankofa, CIEE e Fundação Arca, e também com a doação de vacinas para a gripe para duas instituições de São Paulo. Ao todo foram doados cerca de 700 itens entre exames e vacinas. No final do ano, a campanha de doações realizada em parceria com o Instituto Devolver e outras instituições mobilizou os colaboradores de todas as regionais.

Teve destaque, ainda, em 2021, a parceria com a ONG Amigos do Bem para o desenvolvimento de projeto de atendimento via telemedicina aos assistidos nos centros de transformação da instituição, com previsão de início no primeiro trimestre de 2022.

A fim de manter o engajamento interno, a Companhia desenvolveu, ainda, projetos de atuação remota, como o Adote um Idoso, em parceria com a ONG Velho Amigo, e o Colabinar, iniciativa na qual os colaboradores do Grupo podem atuar voluntariamente para o desenvolvimento e aprendizagem de outros colaboradores por meio de aulas *online* e videoaulas.

Em 2021, o Grupo Fleury realizou, ainda, aportes via leis de incentivo fiscal, priorizando sete projetos incentivados por meio da Lei Federal de Incentivo à Cultura, Fundo da Infância e Adolescência, Fundo do Idoso e Lei do Esporte. O valor total aportado nesses projetos foi de R\$ 992 mil.

Em março de 2021 a empresa também lançou o movimento Coração da Mulher, com o objetivo de estimular os cuidados com a saúde cardiológica das mulheres.

Ainda neste ano, a empresa reforçou as iniciativas do seu Programa de Diversidade, por meio da realização do evento Conexão ESG, que englobou a terceira Semana de Diversidade do Grupo, além de investimentos nos treinamentos de lideranças e novos colaboradores, lançamento de campanhas voltadas às questões de Diversidade e a realização do censo de diversidade 2021, com o objetivo de aprimorar os dados demográficos da Companhia e avaliar as percepções dos colaboradores, com vistas à busca de oportunidades de melhoria. As iniciativas de inclusão também foram priorizadas, tais como os esforços para contratação de pessoas com deficiência, notadamente deficiência intelectual e transtornos do espectro autista, além da revisão dos critérios do programa de estágio e trainees, de modo a aumentar sua atratividade para públicos minorizados. Em 2021 a iniciativa Emprego Apoiado, voltada à inclusão de pessoas com deficiência intelectual, e desenvolvida com apoio do Instituto Jô Clemente, foi reconhecida com o selo municipal de Direitos Humanos e Diversidade da prefeitura de São Paulo.

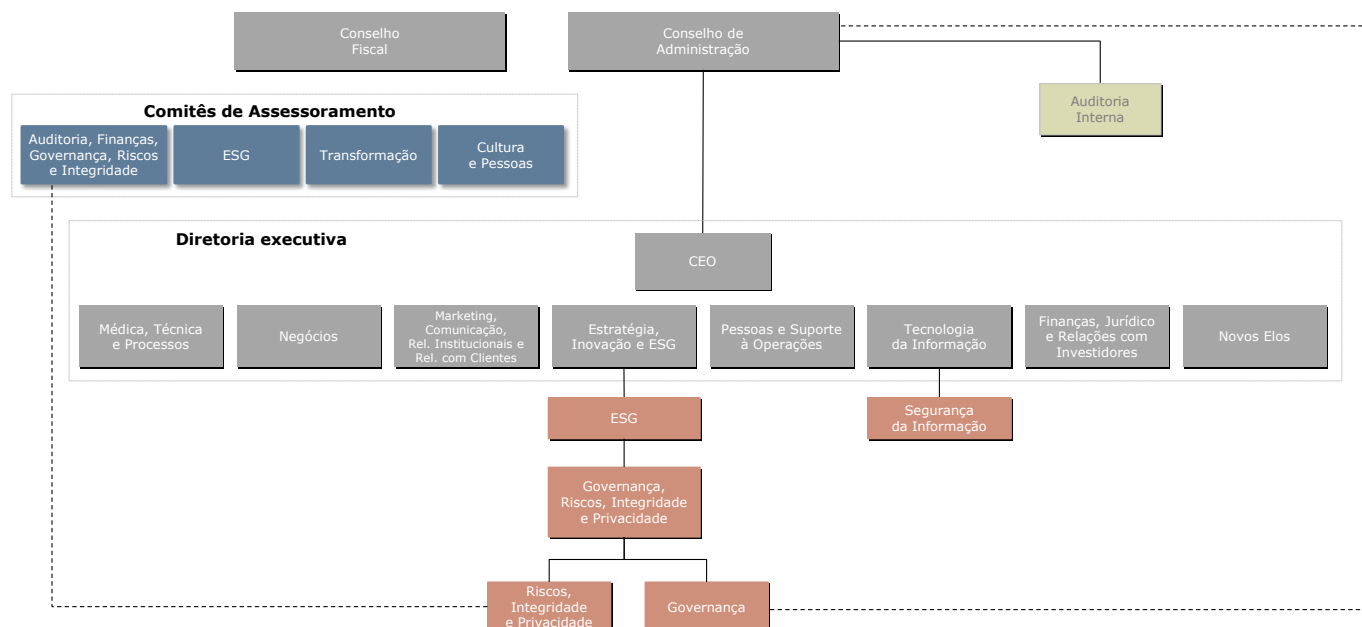
Governança Corporativa

Listada no Novo Mercado, a Companhia pauta sua atuação pelos mais elevados padrões de Governança Corporativa.

O Grupo Fleury tem suas ações negociadas sob o código FLRY3 no segmento Novo Mercado da B3, segmento de listagem especial da Bolsa brasileira que exige a adoção do mais elevado padrão de Governança Corporativa. O Grupo Fleury possui práticas e processos alinhados com os princípios de transparência, equidade, prestação de contas, responsabilidade corporativa e socioambiental. Esse foi um processo natural para a Companhia, uma vez que antes de listar suas ações na Bolsa de Valores, já havia uma administração compartilhada entre Diretoria e Conselho de Administração, com a participação de conselheiros independentes.

O organograma corporativo estabelecido pela Companhia atende às melhores práticas de mercado e a governança é suportada pelas estruturas que integram o Sistema de Controles Internos: Auditoria Interna, Compliance, Gestão de Riscos, Privacidade e Segurança da Informação.

Organograma do Grupo Fleury



Conselho de Administração

Criado em 1998, o Conselho de Administração do Grupo Fleury é composto de, no mínimo, sete e, no máximo, onze membros efetivos, com até oito membros suplentes. O Conselho de Administração tem como objetivo fixar a orientação geral dos negócios e eleger a Diretoria Estatutária, entre outras competências que lhe são atribuídas pela Lei e pelo Estatuto Social da Companhia. O Conselho de Administração possui um Regimento Interno que disciplina seu funcionamento, bem como de seus Comitês de Assessoramento. O mandato dos conselheiros tem prazo determinado de dois anos, sendo permitida a reeleição.

Composição do Conselho de Administração

Membros do Conselho de Administração	Cargo	Término do mandato
Marcio Pinheiro Mendes	Presidente	AGO de 2023
Fernando Lopes Alberto	Vice-Presidente	AGO de 2023
Rui Monteiro de Barros Maciel	Conselheiro	AGO de 2023
Luiz Carlos Trabuco Cappi	Conselheiro	AGO de 2023
Samuel Monteiro dos Santos Junior	Conselheiro	AGO de 2023
Ivan Luiz Gontijo Junior	Conselheiro	AGO de 2023
Andréa Cristina de Lima Rolim	Conselheiro Independente	AGO de 2023
Rachel Ribeiro Horta	Conselheiro Independente	AGO de 2023
João Roberto Gonçalves Teixeira	Conselheiro Independente	AGO de 2023
Raul Calfat	Conselheiro Independente	AGO de 2023
Manoel Antônio Peres	Suplente	AGO de 2023
Octavio de Lazari Junior	Suplente	AGO de 2023
Mauricio Machado de Minas	Suplente	AGO de 2023

Atualmente, o Conselho de Administração possui dez membros efetivos e três membros suplentes, sendo quatro conselheiros efetivos independentes, com participação de 20% de mulheres em sua composição. O Conselho conta com o apoio de quatro Comitês de Assessoramento: Auditoria, Finanças, Riscos e Integridade; Transformação; Cultura e Pessoas e ESG. Os Comitês são de caráter permanente, se reúnem mensalmente (Auditoria, Finanças, Riscos e Integridade, Transformação e Cultura e Pessoas) e bimestralmente (ESG) e todos são coordenados por um membro do Conselho de Administração.

Conselho Fiscal

Constituído em 2018, o Conselho Fiscal é um órgão independente da administração da Companhia. A Lei nº 6.404/76 estabelece as responsabilidades do Conselho Fiscal, que compreendem a fiscalização das atividades da administração, revisão das demonstrações financeiras da Companhia aberta e divulgação de suas conclusões aos acionistas.

Composição do Conselho Fiscal

Membros do Conselho Fiscal	Cargo	Término do Mandato
Luciana Doria	Conselheiro	AGO de 2022
José Maria Chapina Alcazar	Conselheiro	AGO de 2022
Sergio Moreno	Conselheiro	AGO de 2022
Carolina Strobel	Suplente	AGO de 2022
Adriana Ruiz Alcazar	Suplente	AGO de 2022
Paulo Sergio Rodrigues	Suplente	AGO de 2022

Atualmente, o Conselho Fiscal é composto por três membros efetivos e seus respectivos suplentes.

Comitê de Auditoria, Finanças, Riscos e Integridade

O Conselho de Administração constituiu em 15 de dezembro de 2004 o Comitê de Auditoria, atualmente denominado de Comitê de Auditoria, Governança, Riscos e Compliance, com funcionamento permanente, para recomendar as condições de contratação de auditoria externa independente e propor seus objetivos; analisar e avaliar os trabalhos da auditoria interna, garantir e aprimorar os controles internos; recomendar procedimentos diante da constatação de inadequações em relação às melhores práticas contábeis; e acompanhar o mapeamento dos riscos a que a companhia está exposta e as respectivas ações preventivas e mitigantes. Em 27 de maio de 2021, o Comitê de Finanças se fundiu com o Comitê de Auditoria, Riscos e Integridade e o nome mudou para Comitê de Auditoria, Finanças, Riscos e Integridade.

Comitê de Transformação

É responsável por assessorar o Conselho de Administração com a avaliação, priorização e acompanhamento dos projetos mais relevantes na Companhia, assim como o desenvolvimento de estrutura, sistema e processos organizacionais, ambos sob o foco da estratégia. O Comitê também tem a função de assessorar o Conselho de Administração com a avaliação do planejamento estratégico proposto pela Diretoria Executiva e fomentar a inovação, pesquisa e desenvolvimento da Companhia.

Comitê de Cultura e Pessoas

Atua na avaliação, indicação e destituição de diretores; acompanha a evolução da organização frente a desafios estratégicos para os negócios e a gestão; avalia sistemas de avaliação de desempenho, políticas salariais e programas de desenvolvimento do quadro funcional; propõe diretrizes e critérios para programas de remuneração variável e acompanha e propõe ações decorrentes da avaliação do clima organizacional.

Comitê de ESG

Criado pelo Conselho de Administração em 15 de abril de 2021, o Comitê de ESG tem a função de alavancar o desenvolvimento do trabalho sobre o tema que já vem sendo realizado pela Companhia, reforçar a atenção permanente do Grupo Fleury aos princípios ESG em sua estratégia de negócios, e acentuar as discussões sobre o tema dentro das grandes linhas estratégicas de longo prazo, que contribuirão para a perenidade da organização e do ambiente que o Grupo influencia e faz parte no dia a dia.

Diretoria Executiva Estatutária

A Diretoria Executiva Estatutária do Grupo Fleury encerrou 2021 com quatro membros, conforme abaixo:

Composição da Diretoria Executiva Estatutária

Diretores	Cargo	Término do mandato
Jeane Tsutsui	Presidente	RCA após AGO 2023
Claudio Almeida Prado	Diretor Executivo de Novos Elos	RCA após AGO 2023
Edgar Gil Rizzatti	Diretor Executivo Médico, Técnico e de Processos	RCA após AGO 2023
José Antonio Filippo	Diretor Executivo de Finanças, Relações com Investidores e Jurídico	RCA após AGO 2023

Em conformidade com a Instrução CVM nº 381/03, informamos que a Companhia e suas controladas adotam como procedimento formal consultar os auditores independentes PwC, no sentido de assegurar-se de que a realização da prestação de outros serviços não venha afetar sua independência e objetividade necessárias ao desempenho dos serviços de auditoria independente. A política da

Companhia na contratação de serviços de auditores independentes assegura que não haja conflito de interesses, perda de independência ou objetividade.

No exercício social findo em 31 de dezembro de 2021, a PwC prestou outros serviços adicionais que representam 9% dos honorários de auditoria das demonstrações financeiras consolidadas do Grupo Fleury.

Na contratação desses serviços, as políticas adotadas pela Companhia se fundamentam nos princípios que preservam a independência do auditor. Esses princípios consistem, de acordo com os padrões internacionalmente aceitos, em: (a) o auditor não deve auditar o seu próprio trabalho; (b) o auditor não deve exercer função de gerência no seu cliente, e (c) o auditor não deve representar legalmente os interesses de seus clientes.

A PwC declarou que a prestação dos serviços foi feita em estrita observância das normas contábeis que tratam da independência dos auditores independentes em trabalhos de auditoria e não representaram situação que poderia afetar a independência e a objetividade ao desempenho de seus serviços de auditoria externa.

Certificações, Compromissos Voluntários e Relatórios

O Grupo Fleury foi pioneiro na área de medicina diagnóstica na implantação de um Sistema de Gestão Integrado certificado pelas normas ISO 9001 (Gestão da Qualidade) e ISO 14001 (Gestão Ambiental), o que reflete a sua preocupação com a qualidade, o meio ambiente, a melhoria contínua dos procedimentos e a sustentabilidade. Em 2021, teve destaque a continuidade da expansão do escopo de certificação na Regional Rio de Janeiro e as certificações do Fleury Day Clinic e Centro de Infusões da marca Fleury Medicina e Saúde. Também são destaques as seguintes creditações: a do Colégio Americano de Patologistas (CAP), tanto no programa de acreditação quanto no de controle de qualidade para a Área Técnica Central e a Área Técnica do Grupo localizada no Hospital Sírio-Libanês, ambas em São Paulo; o programa National Glycohemoglobin Standardization Program (NGSP) e o da Sociedade Brasileira de Patologia Clínica/Medicina Laboratorial (SBPC/ML). Todas as regionais do Grupo também são acreditadas pelo Programa de Acreditação para Laboratórios Clínicos (PALC) da Sociedade Brasileira de Patologia Clínica. A Companhia é a primeira empresa do Brasil a obter a acreditação do Colégio Americano de Radiologia (ACR) para a estereotaxia, na unidade Paraíso da marca Fleury Medicina e Saúde. Também temos a acreditação do ACR para os serviços de Medicina Nuclear, Tomografia e Ressonância Magnética nas unidades Ponte Estaiada e Paraíso da marca Fleury Medicina e Saúde. Também em 2019, a marca Fleury Medicina e Saúde foi acreditada pelos requisitos do Programa de Acreditação em Diagnóstico por Imagem (PADI) do Colégio Brasileiro de Radiologia (CBR). As unidades Ponte Estaiada, Rochaverá, Braz Leme e Alphaville desta mesma marca também são certificadas pelo Leadership In Energy & Environmental Design (LEED).

Em 2021 o Grupo Fleury foi reconhecido como a empresa de destaque na área de saúde na premiação Melhores do ESG da revista Exame e, desde 2014, integra a carteira do Índice de Sustentabilidade Empresarial (ISE) da B3. Em 2021, integrou pela segunda vez a carteira do Dow Jones Sustainability Index -

Emerging Markets. A carteira é composta por 108 empresas, das quais apenas 10 são brasileiras, sendo o Grupo Fleury a única empresa do setor de Saúde nas Américas a fazer parte do índice. O Grupo também integra o Sustainability Yearbook 2021 do índice.

O DJSI é o principal índice global de sustentabilidade, composto por empresas que se destacam mundialmente pela adoção de melhores práticas sociais, econômicas e ambientais (Environmental, Social and Governance - ESG), e é referência para investidores que avaliam essas dimensões em seus portfólios. Em 2021, pela segunda vez o Grupo também integrou o índice ICO2 (Carbono Eficiente) da B3.

A preocupação e o engajamento do Grupo com o desenvolvimento sustentável também transparecem por meio de sua adesão a uma série de iniciativas voluntárias, que são assumidas com entidades setoriais nacionais e internacionais. Em 2021, o Grupo reforçou o seu compromisso com a promoção da Diversidade e Inclusão, e com o combate à corrupção. Entre os compromissos destacam-se:

Objetivos de Desenvolvimento Sustentável (ODS): Acordo assumido em 2015 pelos países que integram a ONU reúne 17 objetivos e 169 metas a serem alcançadas pelo mundo até 2030, envolvendo temas como erradicação da pobreza, educação, mudança do clima, cidades sustentáveis, emprego e crescimento econômico inclusivo, entre outros. Os temas cobertos pelos 17 objetivos são apontados com ícones dos ODS. O Grupo Fleury participa das discussões sobre o tema no grupo de trabalho da Rede Brasil do Pacto Global da Organização das Nações Unidas (ONU).

Pacto Global das Nações Unidas: Signatário desde 2013, o Grupo Fleury mantém o comprometimento com a promoção de ações de responsabilidade socioambiental dos 10 Princípios Universais do Pacto Global. A iniciativa da ONU tem o objetivo de mobilizar a comunidade empresarial internacional para a adoção, em suas práticas de negócio, de valores fundamentais nas áreas de direitos humanos, relações de trabalho, meio ambiente e combate à corrupção.

Princípios de Empoderamento das Mulheres: Em 2017, a Companhia aderiu ao compromisso da ONU Mulheres e do Pacto Global no qual reafirma o empenho em garantir um ambiente íntegro, igualitário e de oportunidades para todos os colaboradores. Adicionalmente, foi criado de modo voluntário por um time de mulheres da Companhia, o grupo Liderança Feminina, para debater como podemos promover a equidade de gênero.

Termo de Compromisso com a Ética e a Integridade: Em 2021, a Companhia foi novamente aprovada no programa promovido pela Secretaria-Executiva do Pró-Ética, vinculada à Controladoria Geral da União, de forma a atuar e contribuir para um ambiente corporativo mais íntegro, ético e transparente.

Pacto Empresarial pela Integridade e Contra a Corrupção: Assinado pela Empresa em 2010, o documento concebido pelo Instituto Ethos, Comitê Brasileiro do Pacto Global e escritório das Nações Unidas contra Drogas e Crime (Unodoc) aborda temas como corrupção de agentes públicos, crime organizado, sonegação fiscal e lavagem de dinheiro.

Carbon Disclosure Program (CDP): Desde 2015, o Grupo Fleury passou a integrar essa iniciativa de modo voluntário. O objetivo do CDP é fomentar uma nova maneira de as empresas fazerem negócios, prevenindo os danos ocasionados pelas mudanças climáticas e o esgotamento dos recursos naturais.

Movimento Mulher 360: Em 2021 o Grupo aderiu aos compromissos do Movimento Mulher 360, com o objetivo de promover a equidade de gênero e o aumento da participação feminina no ambiente corporativo, nas comunidades e na cadeia de valor.

Fórum de Empresas e Direitos LGBTI+: em 2021 o grupo aderiu ao Fórum, um movimento empresarial reunindo grandes empresas em torno de 10 Compromissos com a promoção dos direitos humanos LGBTI+

Iniciativa Empresarial pela Igualdade Racial: ainda em 2021 o Grupo aderiu ao compromisso, com vistas à promoção da inclusão racial e a superação do racismo

Movimento Transparência 100%: no final de 2021 o Grupo tornou-se uma das empresas pioneiras na adoção do compromisso da Rede Brasil do Pacto Global, com objetivo de adotar medidas que vão além das obrigações legais para o fortalecimento de mecanismos de transparência e integridade e de combate à corrupção.

A lista completa de certificações e prêmios recebidos pelo Grupo Fleury e a versão completa do Relatório Anual de Sustentabilidade 2020 podem ser acessadas no site de Relações com Investidores da Companhia (www.fleury.com.br/ri).

Inovação

Grupo Fleury: Mais um ano de enfrentamento à pandemia, aliado à acelerada e crescente implantação de inovações em produtos e serviços.

Em mais um ano fortemente impactado pela pandemia, o Grupo Fleury implementou inovações em produtos e serviços, que vão muito além do Portfólio relacionado apenas à COVID-19.

Gestão da Inovação

No ano de 2021, o Grupo Fleury teve recorde na quantidade de implantações de novos produtos, serviços e novas metodologias. Foram 430 implantações no total, número que é 35% maior do que a quantidade de implantações realizadas no ano anterior (318 implantações em 2020). Destas 430 implantações ocorridas em 2021, 269 são de novos produtos e 161 são de alterações de metodologias, que caracterizam melhorias e aprimoramentos em produtos já vigentes no portfólio da companhia. É importante enfatizar os ganhos decorrentes desses projetos de inovação incremental, que vão desde a redução de custo e prazo até a redução da geração de resíduos, por exemplo, em linha com nossos princípios ESG, trazendo benefícios para nossos(as) pacientes e também para o meio ambiente. Esses projetos geraram uma redução de custo anual de mais de R\$ 127 milhões. No ano, a Companhia investiu R\$ 21 milhões em P&D, destinados especificamente a novos testes e metodologias.

Na frente de Pesquisa, o Grupo encerrou o ano de 2021 com o número de 73 publicações de artigos científicos com participação e contribuição intelectual do Grupo Fleury. Dentre elas, destacam-se duas publicações recentes em genética que avaliam dados da população brasileira e a contribuição diagnóstica do Grupo (vide referências 1 e 2) Também vale reforçar a participação que o Grupo Fleury segue realizando no estudo SoroEpi MSP – Inquéritos soroepidemiológicos seriados para monitorar a prevalência da infecção por SARS-CoV-2 no Município de São Paulo, SP, Brasil. O projeto já está em sua sétima fase e possui todos os resultados publicados no site e também em artigo científico recentemente publicado (vide referência 3).

Ainda com relação a Gestão de Inovação, o Grupo Fleury está passando por uma Transformação Digital em P&D, por meio da qual será implementada uma nova plataforma digital para submissão e gestão de propostas de inovação de portfólio no próximo ano de 2022. Esse projeto de Transformação Digital visa acelerar a implantação das inovações, fazendo com que cheguem de forma mais rápida até nossos(as) pacientes, automatizar processos e garantir melhorias na gestão de portfólio.

Referências:

1. Quaió CRDC, Obando MJR, Perazzio SF, et al. Exome sequencing and targeted gene panels: a simulated comparison of diagnostic yield using data from 158 patients with rare diseases. *Genet Mol Biol.* 2021 Sep 29;44(4):20210061.
2. Quaió CRDC, Chung CH, Perazzio SF, et al. Frequency of carriers for rare recessive Mendelian diseases in a Brazilian cohort of 320 patients. *Am J Med Genet C Semin Med Genet.* 2021 Sep;187(3):364-372.

3. Tess BH, Granato CFH, Alves MCGP, et al. Assessment of initial SARS-CoV-2 seroprevalence in the most affected districts in the municipality of São Paulo, Brazil. *Braz J Infect Dis.* 2021 Jul-Aug;25(4):101604.

Ciência de Dados e Bioinformática

O Grupo de Ciência de Dados e Bioinformática de Operações Médicas e Técnicas atuou no desenvolvimento de 45 novos produtos de Genômica e produtos da marca SOMMOS DNA, concretizou a fase estruturante do Banco de Dados de Alelos do Grupo Fleury, desenvolveu 21 novos projetos com foco em *Health Data Science*, publicou 3 artigos em revistas especializadas, além de trabalhar constantemente na difusão da cultura de dados na companhia. Todas estas iniciativas contribuíram para o avanço do portfólio em medicina de precisão, melhoria da gestão de qualidade, aprimoramento de metodologias e processos, segurança e experiência do(a) paciente. Neste contexto, desenvolvimentos colaborativos, pautados por um ecossistema de inovação aberta, colocam o Grupo Fleury em uma posição de vanguarda no que tange os avanços em Inteligência Artificial com foco na jornada do paciente. Não obstante, relacionamentos com importantes instituições, como A. C. Camargo Cancer Center, foram estreitados por meio da integração estruturada de dados laboratoriais e de desfecho clínico para a descoberta de marcadores de utilidade clínica em Oncologia.

Crescimento acelerado do Portfólio de Medicina Personalizada e de Precisão

Em 2021, dentre novos produtos e alterações de metodologia, ocorreram 53 novas implantações no Portfólio de Genômica. Na frente de Oncologia, destacam-se o Painel Tumoral de Câncer Estromal Gastrointestinal (somático) e o Painel Fusão para Diagnóstico de Sarcoma e outras condições. Além disso, mais de 20 novos painéis genéticos foram implantados em 2021. Dentre eles estão, por exemplo, o Painel para Displasias esqueléticas, o Painel para Surdez Hereditária, o Painel para Oftalmologia, o Painel para Infertilidade Masculina e o Painel para Cardiomiopatias Hereditárias.

Além de novos produtos, melhorias e oferta de novos serviços também surgiram no Portfólio de Genômica do Grupo Fleury. Em 2021, passou a ser oferecido aos nossos pacientes e também aos médicos prescritores a possibilidade de realização de uma reanálise genética, por um preço mais acessível. Ou seja, caso o paciente realize conosco um painel genético menor e depois precise expandir a análise para um Painel Expandido ou mesmo para o EXOMA, isso é possível, por um melhor custo-benefício ao paciente. Além disso, no ano de 2021, também passou a ser oferecido ao paciente a possibilidade de entrega do resultado do exame EXOMA pela metade do prazo convencional. Ou seja, agora o paciente pode optar por receber o resultado nos 30 dias (padrão) ou em 15 dias (prazo reduzido). Essa entrega antecipada de resultado, muitas vezes, faz a diferença no fechamento do quadro clínico do(a) paciente.

Na frente B2C, com a marca SOMMOS DNA, foram lançados 5 novos testes do tipo DTC (*Direct to consumer*) ao longo do ano de 2021. Os mais recentes foram: o Viva o seu Bebê e o Viva Mulher. O primeiro analisa mais de 350 doenças genéticas, que se detectadas precocemente, podem mudar o futuro da saúde do bebê e o segundo avalia características de todas as fases da vida adulta da mulher, desde o risco de infertilidade, predisposição ao câncer, até sintomas da menopausa. Vale lembrar ainda

que todo(a) cliente que realizar um teste SOMMOS possui direito a consulta genética gratuita pós-teste para tirar todas as suas dúvidas sobre o resultado.

Portfólio relacionado à COVID-19

O ano de 2021, assim como 2020, foi mais um ano de combate e enfrentamento à pandemia da COVID-19. Passamos a ofertar a nossos pacientes novas opções de testes: o teste rápido para pesquisa de antígeno e também o teste para detecção de anticorpos neutralizantes. Esse último, bastante relevante dado o avanço da vacinação no país e também, dada a prescrição desse teste realizada por alguns médicos, muitas vezes previamente à realização de cirurgias eletivas e procedimentos médicos.

Outro importante teste implantado ao final de 2021 é o teste de sequenciamento do gene spike de SARS-CoV-2. Este teste pesquisa a presença das mutações mais importantes presentes no gene spike (gene S) de SARS-CoV-2, relacionadas às variantes de preocupação (VOC) em circulação atualmente, por sequenciamento de próxima geração (NGS), incluindo a nova variante (Ômicron).

Vale destacar ainda que algumas pessoas que tiveram Covid-19 relatam enfrentar dificuldades na retomada das atividades diárias. Pensando nisso e mantendo sempre o(a) paciente no centro, o Grupo Fleury desenvolveu um Check-up exclusivo para aqueles(as) que contraíram a Covid-19 e precisam de um diagnóstico personalizado para garantir que a sua saúde esteja em dia. O Check-up pós-covid, implementado em 2021, é um serviço de medicina preventiva personalizado, que engloba a realização de diversos exames e análises.

Crescimento do Portfólio dos Novos Negócios

Em 2021, o Grupo Fleury ganhou mais um negócio: o Fleury Fertilidade. Com esse novo negócio, ocorreu também a implantação de cerca de 50 novos exames e procedimentos relacionados ao Centro de Fertilidade.

Além do Centro de Fertilidade, os novos negócios de Infusões e Day Clinic também seguem crescendo. Em Infusões, com a aprovação de novos medicamentos, também passamos a ofertar esses novos procedimentos aos nossos pacientes. Em 2021, cerca de 10 infusões de novos medicamentos/ novas dosagens passaram a ser ofertadas. Em Day Clinic, novos procedimentos também passaram a ser oferecidos, com destaque para os mais recentes procedimentos incorporados ao portfólio de Day Clinic: biópsia renal e biópsia hepática.

Inovação está profundamente enraizada na visão estratégica do Grupo Fleury e a pandemia acelerou a velocidade com a qual perseguimos nosso propósito. O Grupo busca, nos próximos cinco anos, intensificar sua visão de indivíduo no centro, buscando tecnologias que vão melhorar a experiência e acesso do paciente a diagnósticos e tratamentos inovadores. Para isso, é essencial a criação de uma cultura de inovação e a conexão com diferentes atores do ecossistema, garantindo um crescimento sustentável para a companhia.

Saúde iD

A Saúde iD tem a missão de prover soluções cada vez mais completas e integradas para a gestão da saúde do paciente. Atuando por meio de um *marketplace* voltado ao B2C, com amplo portfólio de serviços, como consultas médicas, exames de medicina diagnóstica e procedimentos de baixa complexidade, e sendo constituída com serviços e produtos do Grupo e também de parceiros, possui soluções corporativas e atendimento primário presencial; além de soluções para médicos com consultório digital e educação médica.

Em 2021 foram realizadas aproximadamente 800 mil teleconsultas médicas com NPS (net promoter score) superior a 90%, além da expansão no número de médicos cadastrados, que totaliza mais de 5 mil médicos utilizando as soluções para médicos de saúde iD.

Kortex Ventures

Com objetivo de estar mais conectada ao ecossistema de startups e healthtechs, tendo a oportunidade de acompanhar o desenvolvimento de negócios promissores e levar o que há de mais inovador aos seus clientes, a Companhia constituiu o Kortex Ventures, um fundo de Corporate Venture Capital com o objetivo de realizar investimentos em startups que estão transformando os mercados em que o grupo está presente, e tenham por objeto a saúde digital, a medicina diagnóstica e a medicina personalizada. Nesse contexto o fundo em 2021 avaliou mais de 200 oportunidades em tecnologias inovadoras para a saúde e realizou 3 investimentos, sendo um deles um investimento indireto em um fundo de Venture Capital nos Estados Unidos, que representa o primeiro passo da Kortex na construção de parcerias no Vale do Silício. Essa parceria foi impulsionada pela nossa visão de expandir as fronteiras para além do mercado de saúde e tecnologia do Brasil, acessando geografias onde ainda não estamos presentes, assim como fizemos com o Qure em Israel e também no nosso investimento na Sweetch, que recentemente foi considerada pela CB Insights como uma das 10 empresas de Terapias digitais mais promissoras do mundo, dado esse que colocou a Kortex Ventures como único fundo de Venture Capital brasileiro entre os 10 principais investidores em DTx (digital therapeutics) do planeta.

Esse foi apenas o ano de lançamento do fundo, que já possui mais 2 novas empresas em fase de investimento para 2022, que ainda possui mais 4 anos para construir seu portfólio de startups.

O Kortex Ventures, um dos maiores fundos de Corporate Venture Capital de saúde no Brasil, visa a identificar oportunidades nascentes e de base tecnológica no mercado, analisando e tomando ações para gerar valor nas empresas investidas, construindo pontes e parcerias entre as investidas do portfólio e o Grupo Fleury.

Relacionamento Médico

O conhecimento médico é o diferencial competitivo que agrega valor à saúde

Com o objetivo de estimular a geração e compartilhamento de conhecimento médico, a Companhia promove ações internas de estudos científicos, além de apoiar a participação de seus médicos em congressos nacionais e internacionais. As principais ações do ano de 2021 foram:

- 186 materiais científicos (entre folders, portfólios e revistas para o público médico);
- 33 reuniões de atualização e 157 reuniões de especialidades médicas;

O Grupo Fleury é um disseminador de conhecimento por meio da produção de publicações para médicos. Todas as marcas realizaram visitas médicas, nas quais foram entregues 36 publicações científicas distribuídas para a marca Fleury Medicina e Saúde em São Paulo e 47 videoaulas, além de quatro edições da revista médica de Fleury Medicina e Saúde e cinco edições da Revista Médica Grupo Fleury com distribuição nas regionais. Devido à pandemia, nosso principal canal para disseminação de nossas aulas foram os *webmeetings*. Além dos 43 *webmeetings* realizados (alguns em parcerias com outras empresas), participamos também de 35 congressos, com destaque para o Simpósio Sul-Americano da Escoliose, a 17ª Jornada Paulista de Mastologia On-line, Congresso Brasileiro de Hematologia, Hemoterapia e Terapia Celular (HEMOPLAY 2021), tema: Inspirando as futuras gerações na Hematologia - Um tributo à memória do Professor José Kerbauy, Congresso Brasileiro de Diabetes - Armadilhas da hemoglobina glicada e outros casos, entre outros.

Essas iniciativas reforçam o foco do Grupo Fleury na maior proximidade e fortalecimento dos canais de comunicação com os clientes médicos, apresentando-lhes seus diferenciais, processos e uso do conhecimento interno que garantem a excelência técnica presente em sua história. Esta excelência técnica, pautada no conhecimento médico, é um dos principais pilares de atuação da Companhia, que se propõe a entregar diagnósticos conclusivos para os médicos e clientes. Para isso, conta com serviços como a consultoria médica, na qual o corpo clínico do Grupo Fleury apoia o médico solicitante no entendimento de casos diagnósticos mais complexos. Em 2021, foram prestadas 404.395 consultorias, um crescimento de 16,8% frente a 2020. Já o número de relatórios integrados, enviados a médicos de clientes, totalizou atingiu 85.052 no ano, um aumento de 20,1% comparado com o ano de 2020. Os relatórios envolveram casos diagnósticos considerados de alta complexidade e que são avaliados em abordagem multidisciplinar.

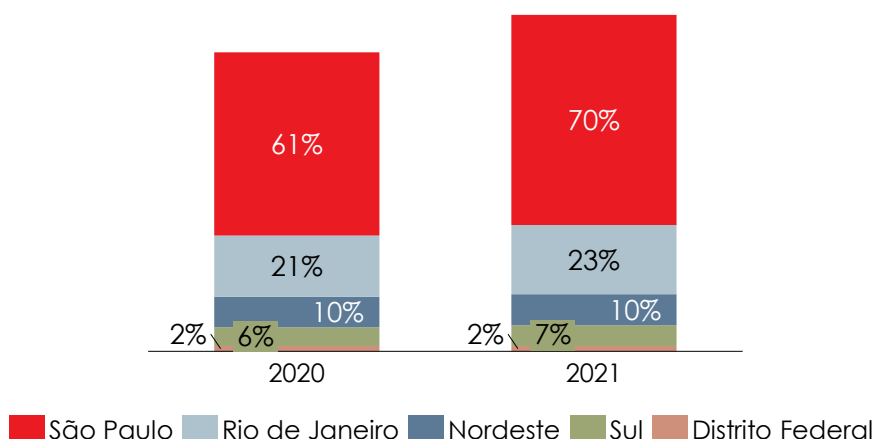
O Grupo Fleury encerrou 2021 com 2.874 médicos prestadores de serviço, um aumento de 13,3% na comparação com o ano anterior.

Gestão de Pessoas

Base da cultura do Grupo Fleury, os colaboradores da Companhia refletem as características dos nossos valores como excelência, respeito e entusiasmo

O Grupo Fleury considera que o reconhecimento que o destaca como referência em excelência médica, em atendimento e em gestão se deve à qualificação de sua equipe de profissionais. São eles que entregam diariamente a prestação de serviços que tornou a organização uma referência, inclusive para outros segmentos. Em 2021, a Companhia encerrou o ano com 13 mil colaboradores, um crescimento de 12,6% na comparação com 2020. O aumento do número de colaboradores decorre da maior demanda registrada no período, além do contínuo aumento de sua exposição por meio da aquisição de novas marcas e expansão dos negócios para além da Medicina Diagnóstica, com aquisição de empresa e expansão dos Novos Elos e Plataforma de Saúde. O *turnover* total da Companhia atingiu 28,3%, uma redução de 900 bps (19,3% em 2020). Já o *turnover* por opção do colaborador foi de 13,5%, uma redução de 480 bps em relação a 2020.

Colaboradores por região



Em 2021, os investimentos em formação e atualização dos profissionais totalizaram R\$ 3,2 milhões. Foram realizadas mais de 270 mil horas de treinamento conduzidas pela Universidade Corporativa, o que resultou em 25 horas de treinamento por colaborador.

Desempenho Econômico Financeiro

Os dados a seguir sofreram impactos devido à Pandemia da COVID-19 nos anos de 2020 e 2021.

Crescimento de 30,3% na Receita Líquida; crescimento de 28,6% do EBITDA Recorrente, com margem recorrente de 28,2%; e Margem Líquida de 9,6%

Receita Bruta

A Receita Bruta consolidada do Grupo Fleury atingiu um novo recorde, totalizando R\$ 4,2 bilhões, um crescimento de 30,1% em 2021. Desconsiderando o efeito das aquisições dos últimos 12 meses, a Companhia apresentou crescimento orgânico de 24,0%.

As Unidades de Atendimento apresentaram crescimento de 25,0%, atingindo R\$ 3,3 bilhões em receita. No período, a Companhia inaugurou três novas unidades de Medicina diagnóstica, a 'Fleury Vila Mariana', 'a+ SP Vila Mascote' na cidade de São Paulo e a unidade 'Weinmann Farrapos' no Rio Grande do Sul. Em B2B, o crescimento foi de 22,2%, atingindo R\$ 694,5 milhões. No ano de 2021, observou-se a entrada em quatro novas operações em hospitais, sendo eles o Hospital Santa Virgínia na cidade de São Paulo e, no quarto trimestre, iniciou-se a operação em três unidades do Hospital São Camilo, também em São Paulo.

As iniciativas de Novos Elos e Plataforma de Saúde continuaram apresentando crescimento de forma expressiva pelas aquisições realizadas no período. No ano de 2021, a Receita Bruta oriunda dos Novos Elos e Plataforma de Saúde totalizou R\$ 223,3 milhões, com crescimento de 450,6%, representando 5,4% da Receita Bruta do Grupo.

Deduções e Abatimentos

Os impostos sobre a Receita Bruta mantiveram-se constantes em relação ao ano anterior, representando 6,2% da receita bruta do grupo em 2021 e 2020.

Receita Líquida

A Receita Líquida teve alta de 30,3%, atingindo R\$ 3,9 bilhões.

Lucro Bruto

Lucro Bruto - 2021 vs. 2020

Lucro Bruto	2021		2020		Δ	
	R\$ MM	% RL	R\$ MM	% RL	%	bps
Receita Líquida	3.872,7	100,0%	2.971,6	100,0%	30,3%	0 bps
Custo dos Serviços Prestados	(2.745,8)	-70,9%	(2.161,9)	-72,8%	27,0%	185 bps
Pessoal e Serviços Médicos	(1.296,3)	-33,5%	(987,5)	-33,2%	31,3%	-24 bps
Serv. Ocupação e Utilidades	(544,0)	-14,0%	(446,3)	-15,0%	21,9%	97 bps
Mat. Direto e Interm. Exames	(574,3)	-14,8%	(426,9)	-14,4%	34,5%	-47 bps
Depreciação e Amortização	(325,0)	-8,4%	(296,4)	-10,0%	9,7%	158 bps
Gastos Gerais	(6,2)	-0,2%	(4,8)	-0,2%	28,0%	0 bps
Lucro Bruto	1.126,9	29,1%	809,7	27,2%	39,2%	185 bps

Em 2021, o Lucro Bruto atingiu R\$ 1,1 bilhão com crescimento de 39,2% e margem de 29,1%, 185 bps acima de 2020. Esta elevação se deu principalmente em função do forte crescimento de receita (+30,3%), além da alavancagem operacional registrada no período. Abaixo, segue detalhamento dos principais componentes do Custo dos Serviços Prestados:

- **Pessoal e Serviços Médicos (+31,3%):** a elevação de 24 bps no ano decorre principalmente da base de comparação que 2020 representa. O ano de 2020 se beneficiou pontualmente de (i) Plano de Contingência de custos e despesas para mitigar efeitos da pandemia ('lockdown'), (ii) redução temporária da jornada de trabalho e salários em 25% (MP 936/20) e (iii) forte retomada de exames eletivos no 3T20 e 4T20 que afetou a sazonalidade típica no final de ano (férias de médicos e pacientes). Além disso em 2021, houve uma recomposição de quadro para suportar maior demanda nas unidades, melhoria do nível de serviços e expansão de rotas no Atendimento Móvel.
- **Serviços com Ocupação e Utilidades (+21,9%):** a diluição de 97 bps é consequência de maiores volumes registrados quando comparado ao ano anterior.
- **Material Direto e Intermediação de Exames (+34,5%):** a elevação de 47 bps reflete principalmente maiores atividades com serviços de infusão com a aquisição da CIP (Centro de Infusões Pacaembu), e maiores volumes de materiais para exames e equipamentos de proteção individual ('EPI's).
- **Depreciação e Amortização (+9,7%):** Majoritariamente decorrente do direito de uso de imóveis, equipamentos médicos e benfeitorias, e maior amortização de licenças de *software* no período.

O total dos custos dos serviços prestados registrou um aumento de 185 bps.

Despesas Operacionais e Equivalência Patrimonial

Lucro Bruto – 2021 vs 2020

Composição das Despesas Operacionais e Equivalência Patrimonial	2021		2020		Δ	
	R\$ MM	% RL	R\$ MM	% RL	%	bps
Lucro Bruto	1.126,9	29,1%	809,7	27,2%	39,2%	185 bps
Despesas Oper. e Equivalência Patr.	-459,6	-11,9%	-331,1	-11,1%	38,8%	-73 bps
Desp. Gerais e Administrativas	(416,7)	-10,8%	(258,9)	-8,7%	61,0%	-205 bps
Depreciação e Amortização	(64,3)	-1,7%	(62,1)	-2,1%	3,5%	43 bps
Outras receitas (despesas)	21,8	0,6%	(1,1)	0,0%	-2018,3%	60 bps
Reversão (Provisão) para Contingências	(1,0)	0,0%	(8,6)	-0,3%	-88,8%	27 bps
Equivalência Patrimonial	0,5	0,0%	(0,3)	0,0%	-268,8%	3 bps
Não Recorrentes	34,8	0,9%	10,6	0,4%	229,7%	54 bps
Desp. Oper. e Equiv. Patr. Recorrente	-424,8	-11,0%	-320,5	-10,8%	32,6%	-18 bps
Lucro operacional antes do resultado financeiro	667,3	17,2%	478,7	16,1%	39,4%	112 bps

Em 2021, as Despesas Operacionais recorrentes representaram 11,0% da receita líquida contra 10,8% em 2020, alcançando R\$ 424,8 milhões. Esta evolução é consequência principalmente de:

- **Despesas Gerais e Administrativas (+61,0%):** A elevação de 205 bps é principalmente reflexo de aquisições, expansão da estrutura organizacional da Plataforma de Saúde, provisões para participação nos lucros e plano de incentivo de longo prazo. Adicionalmente, ocorreram despesas não recorrentes com consultorias para o incidente cibernético, reestruturação organizacional e aquisições de empresas.
- **Depreciação e Amortização (+3,5%):** Equivaleram a 1,7% da Receita Líquida, redução de 43 bps. Refere-se principalmente a despesas de amortização de *software*.
- **Outras Receitas (Despesas) operacionais (-2018,3%):** refere-se principalmente ao efeito não recorrente do ressarcimento do seguro do incidente cibernético.
- **Provisão para Contingências (-88,8%):** a variação é referente ao efeito não recorrente registrado no 4T20, relacionado a provisão de ICMS sobre importação de equipamentos e insumos.

EBITDA

O EBITDA totalizou R\$ 1,1 bilhão, aumento de 26,1% em comparação ao mesmo período do ano anterior e margem de 27,3%. Excluindo os efeitos não recorrentes do período, o EBITDA recorrente totalizou R\$ 1,1 bilhão no ano, com margem de 28,2%.

Resultado Financeiro

O Resultado Financeiro em 2021 representou uma despesa de R\$ 171,2 milhões com crescimento de 24,1% em relação ao ano anterior. Esse crescimento reflete o aumento da dívida líquida, reflexo das aquisições e investimentos no ano, e elevação do CDI.

Imposto de Renda e Contribuição Social

O total de IR/CSLL foi de R\$ 144,6 milhões, resultando em uma taxa efetiva de 29,2% versus 24,6% em 2020.

Lucro Líquido

No ano, o Lucro líquido ajustado totalizou R\$ 374,7 milhões com crescimento de 37,3% frente a 2020 e margem ajustada de 9,7%, 49 bps acima do ano anterior.

Investimentos de Capital

CAPEX (R\$ milhões)	2021	2020	Varição
Novas Unidades, Expansão de Oferta em Unidades Existentes e Áreas Técnicas	137.3	52.0	164.2%
Renovação de Equipamentos Diagnósticos e Manutenção	112.9	44.7	152.5%
TI/Digital	163.0	91.1	79.0%
CAPEX Total	413.3	187.8	120.0%

Em 2021, os investimentos do Grupo Fleury totalizaram R\$ 413,3 milhões, aumento de 120% na comparação com 2020. A elevação é consequência principalmente da retomada de investimentos prorrogados em 2020 durante a fase mais aguda da pandemia.

Endividamento

Composição da Dívida (R\$ milhões)	2021	2020	Varição
Dívida Bruta (Debêntures, Financiamentos e Aquisições)	2,272.8	2,012.6	12.9%
(-) Caixa, Equivalentes de Caixa e Títulos e Valores Mobiliários	861.4	1,111.4	-22.5%
Dívida Líquida	1,411.4	901.2	56.6%
Dívida Líquida / EBITDA	1.3x	1.1x	0.3x
EBITDA / Resultado Financeiro	0.0x	0.0x	0.0x

Em 2021, a Companhia realizou a 6ª emissão de debêntures, sendo essa a primeira emissão de Debêntures de uma empresa do setor de Saúde no Brasil com metas atreladas ao desempenho ESG (*Environmental, Social and Governance*). O valor total foi de R\$ 1,0 bilhão, dividido em três séries, sendo a Primeira Série de R\$ 250 milhões, a Segunda de R\$ 375 milhões e a Terceira de R\$ 375 milhões, com vencimentos em 08 de julho de 2025, 08 de julho de 2026 e 08 de julho de 2028, respectivamente.

No período, foram realizadas amortizações de R\$ 400 milhões referentes à terceira e à quarta emissões de debêntures e de R\$ 387,8 milhões referentes à segunda, à terceira e à quarta séries das notas promissórias. Ademais, foram amortizados R\$ 26,4 milhões referentes ao FINEP e R\$ 0,6 milhão referente aos contratos de FINAME, recebido com a compra da Serdil. Efetuamos também o pagamento de R\$ 91,6 milhões referentes a juros sobre debêntures, FINEP, FINAME, cédula de crédito bancário e notas promissórias.

Classificação de Risco

De acordo com o último relatório da agência de risco Moody's, publicado em 19 de julho de 2021, o rating corporativo do Fleury S.A. foi de AA.br. A perspectiva foi classificada como estável, no reflexo das marcas fortes e bem reconhecidas da empresa, sua sólida posição de mercado no Brasil, foco na população com nível de renda mais elevado e as perspectivas positivas de longo prazo do setor de serviços de saúde no Brasil. Além disso, decorre também da crescente diversificação em termos de marcas, perfil de clientes e presença geográfica, decorrente da estratégia de crescimento por aquisições, assim como investimentos na plataforma de saúde e fortalecimento de presença nos ambientes digital e físico.

Distribuição de Resultados

Anunciamos, no dia 17 de março de 2022, a distribuição de R\$ 225,0 milhões por meio de dividendos. Somando este montante às distribuições de juros sobre o capital próprio, que ocorreram em 29 de julho e 15 de dezembro de 2021, nos valores de R\$ 42,4 milhões e R\$ 30,0 milhões, respectivamente, o montante

total distribuído aos acionistas foi de R\$ 297,4 milhões, representando um *payout* de 85% do Lucro Líquido e um *dividend yield* de 5,2%.

Programa de Recompra de Ações

No dia 26 de novembro de 2020, a Companhia aprovou a criação do Programa de Recompra, com o objetivo de lastrear o Plano de Ações Diferidas da Companhia, aprovado em Assembleia Geral Extraordinária de 05 de dezembro de 2019. O Programa de Recompra permitia a aquisição por parte da Companhia de até 1% das ações em circulação da data, pelo prazo de 12 meses contados a partir do dia 30 de novembro de 2020, sendo que este programa se encerrou em 30 novembro de 2021.

Até 31 de dezembro de 2021, a Companhia possuía em tesouraria 975.233 ações ordinárias de FLRY3.

Mercado de Capitais

Presença nos principais índices da Bolsa brasileira

Em 30 de dezembro 2021, as ações do Grupo Fleury encerraram cotadas a R\$ 17,99. O volume financeiro médio diário de negociação das ações atingiu R\$ 44,6 milhões em 2021. Como reflexo desta evolução de volume e negócios, o Índice de Negociabilidade atingiu 0,178% no ano. A Companhia finalizou o ano com 317.943.996 ações.

Em 2021, realizamos mais de 1.000 interações com o mercado, incluindo as realizadas nos 34 eventos que a Companhia participou, entre eles 20 conferências e *Healthcare Days*, além de eventos com o Management da Companhia (Lives com o Mercado e calls com Investidores Institucionais). O Grupo Fleury finalizou o ano de 2021 com 14 coberturas *sell-side*, compostas de três recomendações de Compra, oito recomendações Neutra e três de Venda.

Neste ano de 2021, a Companhia integrou, pela nona vez consecutiva a carteira do Índice de Sustentabilidade Empresarial (ISE), na nova metodologia. Além do ISE, o Grupo Fleury também se manteve na carteira do índice IBOVSPA na 70ª posição, com participação na carteira teórica de 0,273%, no IBr-X 100, IGC (Índice de Ações com Governança Corporativa Diferenciada) e o ITAG (Índice de Ações com *Tag Along* Diferenciado). Em 2021, o Grupo também integrou o índice ICO2 (Carbono Eficiente) da B3.

Pelo segundo ano consecutivo, a Companhia integrou a carteira do Índice Dow Jones de Sustentabilidade da Bolsa de Valores de Nova York, na carteira DJSI Emerging Markets 2021/2022. A carteira é composta por 108 empresas, das quais apenas dez são brasileiras, sendo o Grupo Fleury a única empresa do setor de Saúde nas Américas a fazer parte do índice.