



PROGRAMA DE
INTEGRIDADE



WIZco

SUMÁRIO

APRESENTAÇÃO	3
PROGRAMA DE INTEGRIDADE.....	5
ESTRUTURA DO PROGRAMA DE INTEGRIDADE WIZ CO	6
1. Apoio da liderança na condução ética dos negócios	6
2. Autonomia dos principais responsáveis pelo Programa de Integridade	7
3. Promoção da cultura de integridade - comunicação e treinamento	11
4. Análise e perfil de riscos dos negócios.....	12
5. Somos Beta! Estamos em constante evolução para melhor atender nossos stakeholders	15
RELACIONAMENTO COM O PODER PÚBLICO	15
DISPOSIÇÕES FINAIS.....	15
REFERÊNCIAS	16

APRESENTAÇÃO

Quando o programa de integridade reflete o propósito e a cultura de uma organização, ele ganha legitimidade e credibilidade. Colaboradores e *stakeholders*¹ percebem o programa como uma extensão natural dos valores e objetivos da empresa, aumentando sua aceitação e adesão.

Integrar o programa de integridade com a cultura existente facilita sua aplicação e gera coerência com o propósito da organização, fortalecendo a empresa contra riscos e crises. Uma cultura de integridade robusta torna a empresa mais resiliente e sustentável a longo prazo, protegendo-a contra fraudes, corrupção e outras irregularidades.

Por isso, na Wiz Coⁱⁱ, tendo em vista que o nosso propósito é assegurar empresas e pessoas, gerando impacto positivo nos negócios e na sociedade, nosso Programa de Integridade é considerado uma extensão desse propósito, alinhado aos nossos pilares de cultura.

Os pilares estabelecidos na Wiz Co são:

Dinamismo: Vivemos em um ambiente em constante mudança e inovação legal e regulatória. O dinamismo é essencial para adaptarmos nossas práticas, procedimentos e políticas de integridade, garantindo que estejam sempre atualizadas e eficazes.

Equidade e Inclusão: Estamos dedicados a promover um ambiente diversificado e inclusivo, onde todos possuam voz e as mesmas oportunidades de crescimento e desenvolvimento. Nosso Programa de Integridade reflete esses valores e busca assegurar que todas as ações sejam justas e imparciais.

Desenvolvimento: Investimos continuamente no desenvolvimento profissional de nossos colaboradores. Através de treinamentos e capacitações, fortalecemos a compreensão e a aplicação de princípios éticos em todas as nossas Unidades de Negócio.

Resultados Consistentes: A transparência e a responsabilidade são fundamentais para alcançar resultados consistentes. Nosso programa visa manter altos padrões de integridade, garantindo que os negócios da Wiz Co sejam conduzidos de maneira ética e socialmente responsável.

Sinergia: A colaboração e o compartilhamento de conhecimentos são essenciais. Trabalhamos juntos, integrando diferentes áreas e perspectivas, para construir um ambiente de integridade robusto e eficaz.

Dentro desse contexto cultural, além do legal e regulatório que a Wiz Co está inserida, estruturamos um Programa de Integridade personalizado, adaptando as melhores práticas de governança corporativa ao Jeito Wiz de Ser. Confira os pilares do programa:



Nas próximas páginas, demonstramos as principais diretrizes e temas que compõem o programa, visando a mitigação de riscos identificados na Matriz de Riscos de Compliance da Wiz Co, bem como a Avaliação Interna de Riscos (AIR).

PROGRAMA DE INTEGRIDADE

A Lei nº 12.846/2013, promulgada em 1º de agosto de 2013, também conhecida como Lei Anticorrupção ou Lei da Empresa Limpa, estabeleceu no Brasil a responsabilização objetiva administrativa e civil das empresas por atos lesivos realizados em seu interesse ou benefício, que prejudicam a administração pública, seja nacional ou estrangeira.

Além de seu caráter punitivo, a referida lei dá especial importância às medidas anticorrupção implementadas por uma empresa, que podem ser consideradas como fator atenuante em um eventual processo de responsabilização. Esse conjunto de medidas forma o chamado Programa de Integridade.

Definido no Decreto nº 11.129/2022, que regulamenta a Lei Anticorrupção, o Programa de Integridade será avaliado, quanto a sua existência e aplicação, de acordo com os seguintes parâmetros: I - comprometimento da alta direção da pessoa jurídica, incluídos os conselhos, evidenciado pelo apoio visível e inequívoco ao programa, bem como pela destinação de recursos adequados; II - padrões de conduta, código de ética, políticas e procedimentos de integridade, aplicáveis a todos os empregados e administradores, independentemente do cargo ou da função exercida; III - padrões de conduta, código de ética e políticas de integridade estendidas, quando necessário, a terceiros, tais como fornecedores, prestadores de serviço, agentes intermediários e associados; IV - treinamentos e ações de comunicação periódicos sobre o programa de integridade; V - gestão adequada de riscos, incluindo sua análise e reavaliação periódica, para a realização de adaptações necessárias ao programa de integridade e a alocação eficiente de recursos; VI - registros contábeis que reflitam de forma completa e precisa as transações da pessoa jurídica; VII - controles internos que assegurem a pronta elaboração e a confiabilidade de relatórios e demonstrações financeiras da pessoa jurídica; VIII - procedimentos específicos para prevenir fraudes e ilícitos no âmbito de processos licitatórios, na execução de contratos administrativos ou em qualquer interação com o setor público, ainda que intermediada por terceiros, como pagamento de tributos, sujeição a fiscalizações ou obtenção de autorizações, licenças, permissões e certidões; IX - independência, estrutura e autoridade da instância interna responsável pela aplicação do programa de integridade e pela fiscalização de seu cumprimento; X - canais de denúncia de irregularidades, abertos e amplamente divulgados a funcionários e terceiros, e mecanismos destinados ao tratamento das denúncias e à proteção de denunciante de boa-fé; XI - medidas disciplinares em caso de violação do programa de integridade; XII - procedimentos que assegurem a pronta interrupção de irregularidades ou infrações detectadas e a tempestiva remediação dos danos gerados; XIII - diligências apropriadas, baseadas em risco; XIV - verificação, durante os processos de fusões, aquisições e reestruturações societárias, do cometimento de irregularidades ou ilícitos ou da existência de vulnerabilidades nas pessoas jurídicas envolvidas; e XV - monitoramento contínuo do programa de integridade visando ao seu aperfeiçoamento na prevenção, na detecção e no combate à ocorrência dos atos lesivos previstos no art. 5º da Lei nº 12.846, de 2013.

Nesse sentido, em suma, o Programa de Integridade da Wiz Co é composto por políticas, procedimentos e práticas que visam prevenir, detectar e responder a quaisquer condutas inadequadas, conforme recomendação da legislação vigente e melhores práticas de governança corporativa.

ESTRUTURA DO PROGRAMA DE INTEGRIDADE WIZ CO

1. Apoio da liderança na condução ética dos negócios

O comprometimento da liderança é um dos pilares mais importantes para o sucesso de um programa de integridade dentro de uma organização. Primeiramente, o apoio visível e inequívoco da liderança demonstra a importância que a organização atribui à integridade e à ética. Quando os líderes demonstram um forte compromisso com esses valores, isso estabelece um padrão de comportamento esperado em todos os níveis da organização. A liderança pelo exemplo é uma ferramenta poderosa: colaboradores tendem a seguir o comportamento e as atitudes daqueles em posições de liderança. Portanto, se o gestor demonstra um claro compromisso com a integridade, isso incentiva todos os colaboradores a fazerem o mesmo.

Além disso, a destinação de recursos adequados é crucial para a eficácia do programa de integridade. Isso inclui não apenas o financiamento direto do programa, mas também a alocação de tempo e atenção por parte da alta liderança. Recursos adequados permitem que a organização desenvolva e implemente políticas e procedimentos robustos, conduza treinamentos regulares e eficazes, e estabeleça sistemas de monitoramento e auditoria que são essenciais para detectar e prevenir práticas antiéticas e ilegais.

O comprometimento da alta liderança também fortalece a credibilidade do programa de integridade perante os *stakeholders* externos, como investidores, parceiros de negócio, reguladores e clientes. Eles precisam ver que a empresa leva a sério suas responsabilidades éticas e está disposta a investir os recursos necessários para garantir conformidade e boas práticas. Isso pode impulsionar a reputação da empresa e aumentar a confiança entre as partes interessadas, o que é essencial para a sustentabilidade e o sucesso do negócio a longo prazo.

São responsabilidades da Diretoria Executiva em relação a evolução do Programa de Integridade:

- Adotar uma postura de liderança que inspire todos os colaboradores a aderirem os valores da empresa e que seja exemplo na condução ética dos negócios.
- Fornecer as diretrizes gerais que permitam a estruturação de novos negócios, contratação de executivos e admissão de novos acionistas
- Auxiliar as áreas na execução dos trabalhos pertinentes a manutenção e evolução do Programa de Integridade.
- Garantir a independência dos times envolvidos para que todas as áreas executem suas funções de maneira íntegra, independente e sem viés.
- Receber e analisar os relatórios tangentes a evolução do Programa de Integridade, bem como contribuir para o desenvolvimento de planos de ação para mitigação de riscos de conformidade.
- Promover uma comunicação contínua sobre a relevância da ética e integridade nos negócios da Wiz Co. Além de realizar e incentivar a realização dos treinamentos tangentes a pauta de Integridade.

Em relação às atribuições do Comitê de Riscos, Compliance e Partes Relacionadas na evolução do programa, destaca-se:

- Supervisionar o cumprimento das políticas e estratégias de gestão de Riscos na Companhia.
- Contribuir na revisão e monitoramento do programa de Integridade da Companhia, identificando pontos de aprimoramento e possíveis violações às legislações e regulamentações vigentes, bem como regimentos internos;

- Zelar pelo cumprimento e observância do programa de Integridade da Companhia, visando assegurar que os negócios da Companhia e suas afiliadas sejam conduzidos de forma ética e socialmente responsável;
- Orientar e exigir da alta direção da empresa, o comprometimento com a integridade nas relações público-privadas e, conseqüentemente, com o Programa de Compliance como base na criação e manutenção de uma cultura organizacional em que colaboradores, parceiros de negócios e demais terceiros, efetivamente prezem por uma conduta ética em suas relações, disponibilizando orientações claras e práticas.

Dentro desse contexto, na Wiz Co, a nossa liderança estipulou que as principais áreas que compõem o programa de integridade, Compliance, Gestão de Riscos e Controles Internos, Jurídico, Governança e Auditoria Interna, possuam orçamento anual e centro de custos individuais e independentes, além de serem supervisionadas e reportarem diretamente a Diretoria Executiva, ao Comitê de Riscos, Compliance e Partes Relacionadas, bem como ao Comitê de Auditoriaⁱⁱⁱ.

Estimulamos o engajamento dos nossos líderes por meio de comunicações e treinamentos de integridade. Aproveitamos o nosso programa interno de desenvolvimento de líderes, GBA (Gestor BEST em Ação), para capacitar os nossos gestores sobre gerenciamento de riscos, promovendo um ambiente seguro para a liderança esclarecer dúvidas e aprender novos conceitos. Ademais, investimos em treinamentos bianuais voltados exclusivamente para o desenvolvimento da nossa alta liderança.

2. Autonomia e Responsabilidades dos principais responsáveis pelo Programa de Integridade

A autonomia das estruturas de Compliance, Gestão de Riscos e Controles Internos, Jurídico, Governança e Auditoria Interna é crucial para o sucesso e a credibilidade de um programa de integridade dentro de uma organização. Essa autonomia garante que essas funções possam operar de maneira eficaz e independente, sem influência indevida de outras partes da organização, especialmente daquelas que podem gerar conflitos de interesses por estarem envolvidas em práticas que precisam ser monitoradas ou reguladas.

Compliance

Devido às atividades inerentes da área de Compliance, esse departamento deve ser capaz de identificar, avaliar e reportar violações ou riscos de conformidade sem medo de retaliação ou interferência. Isso garante que a empresa siga as leis e regulamentos aplicáveis, além dos normativos internos.

A autonomia permite que o departamento de Compliance investigue situações reportadas no canal, tome decisões e realize recomendações imparciais, fundamentais para manter a integridade do programa e a confiança dos *stakeholders*.

Para assegurar a autonomia das ações dentro da Estrutura de Governança da Wiz Co, o Compliance está ligado operacionalmente à Diretoria Executiva e é supervisionado pelo Comitê de Riscos, Compliance e Partes Relacionadas, conforme previsto no Regimento Interno de Compliance, aprovado pelo Conselho de Administração da Wiz Co.

De acordo com o Regimento Interno de Compliance, compete à área:

- Garantir o atendimento à legislação e regulamentação aplicáveis, aos normativos internos e ao Código de Conduta Ética da Wiz Co;

- Disseminar e zelar por uma cultura de Compliance;
- Subsidiar as áreas no cumprimento dos temas relacionados a conduta/integridade, controles regulatórios, conflitos de interesses e ética;
- Assessorar a Alta Administração e o Comitê de Riscos, Compliance e Partes Relacionadas no monitoramento da adequação e efetividade da estrutura de gestão de riscos de compliance da Companhia;
- Atuar na manutenção de canais de comunicação e linhas de reporte para encaminhamento de informações sobre deficiências, riscos ou incidentes relativos à conformidade e sobre desvios de ética e conduta (gestão do canal de denúncias); e
- **Aplicar o Programa de Integridade, bem como gerir e zelar pelo seu cumprimento.**

Gestão de Riscos e Controles Internos

A área de Controles Internos e Riscos da Wiz Co busca (i) auxiliar a Companhia na gestão de seus riscos, (ii) aumentar a probabilidade de alcance dos objetivos, (iii) otimizar a eficácia e eficiência operacional dos processos internos, (iv) garantir base confiável de dados para a tomada de decisão e planejamento da Companhia, e (v) promover e disseminar a cultura da gestão de risco entre os colaboradores.

Para que isso seja alcançado, além da área de Controles Internos e Riscos, a Wiz Co possui uma Política de Gestão de Riscos devidamente atualizada e divulgada aos interessados, possui um Comitê de Riscos, Compliance e Partes Relacionadas que supervisiona e assessora a Companhia sobre o assunto, e para o qual a área de Controles Internos e Riscos responde, e adota o modelo de 4 linhas de defesa indicado pelo Instituto de Auditores Internos (IIA), onde:

- Os gestores fazem parte da 1ª linha, buscando sempre o aprimoramento do ambiente e de seus controles internos;
- A área de Controles Internos e Riscos e a área de Compliance fazem seu papel auxiliador na 2ª linha de defesa;
- A área de Auditoria Interna atua como 3ª linha de defesa ao avaliar os controles internos da Companhia, verificando sua eficácia;
- A Auditoria Externa independente atuando na 4ª linha de defesa auxiliando a Companhia a ter demonstrações financeiras confiáveis.

Dessa forma, a atuação da área de Controles Internos e Riscos, em conjunto com as demais áreas que atuam na Governança Corporativa da Companhia, assegura maior transparência, integridade e sustentabilidade a Wiz Co.

Apesar de fazer parte da Governança Corporativa da Wiz Co, a autonomia desta área garante que a equipe possa identificar e avaliar riscos de forma objetiva, sem pressão para subestimar ou ignorar problemas, bem como controles internos eficazes que mitigam riscos de maneira adequada e oportuna. Dessa forma, a área de Controles Internos e Riscos possui papel de **dar suporte para a aplicação do Programa de Integridade** na Wiz Co.

Jurídico

O Departamento Jurídico exerce um papel fundamental no Programa de Integridade da Wiz Co ao garantir que a Companhia opere dentro dos limites legais e regulatórios do setor de corretagem de seguros. A inclusão de um jurídico independente em

nossas operações é uma medida que visa promover o crescimento sustentável a longo prazo, protegendo a Companhia de litígios e riscos inerentes ao Mercado.

O jurídico realiza a defesa dos interesses legais da Companhia e é um dos responsáveis pela aplicação de metodologias e procedimentos para identificação, monitoramento e mitigação de riscos. De acordo com o Código de Conduta Ética do Grupo Wiz Co, antes de qualquer decisão ou ação que possa vir a se caracterizar como atos de quaisquer formas de corrupção envolvendo atividades do Wiz Co e de todas as suas controladas, o jurídico deve ser consultado. Além disso, todas as decisões de aplicação de medidas disciplinares, civis ou criminais decorrentes de eventual descumprimento do Código serão precedidas de análise do Departamento Jurídico.

A atuação preventiva, administrativa e judicial materializa soluções eficazes para os desafios que surgem no cotidiano da Wiz Co e suas coligadas. Como uma companhia de capital aberto, entendemos a importância de garantir um ambiente seguro, fortalecendo a confiança dos investidores.

Auditoria Interna

Além dos mecanismos anteriormente mencionados, a Wiz Co ainda possui uma estrutura de Auditoria Interna que também faz parte da Governança Corporativa da empresa e do Programa de Integridade. Atuando como a 3ª linha de defesa dentro de uma organização, a Auditoria Interna possui o objetivo de aumentar e proteger o valor organizacional, fortalecendo a cultura de gestão de riscos por meio de mapeamento de riscos e controles internos e fornecendo asseguração, assessoria e avaliação dos processos internos de forma independente e objetiva, resultando em melhorias contínuas.

A Auditoria Interna desempenha um papel crucial como órgão técnico e independente vinculado diretamente ao Comitê de Auditoria Interna (COAUD) e ao Conselho de Administração (CA). O time realiza trabalhos anuais aprovados por estes órgãos, acompanhando de forma próxima os principais e mais críticos processos da companhia, inclusive os processos contábeis de reconhecimento de receitas, despesas, ativos e passivos. Os achados desses trabalhos são reportados diretamente para o COAUD e CA de forma periódica durante o exercício social. Portanto, preocupações mapeadas durante os trabalhos de auditoria interna que são cruciais e que possam impactar interna e externamente são levadas ao conhecimento dos mais altos órgãos de Governança da companhia, assegurando que a condução dos negócios seja de maneira ética e íntegra.

O valor agregado da auditoria consiste em: (i) proteger o negócio: por meio da execução de trabalhos de asseguração, o ambiente de controles internos é avaliado de forma independente e objetiva; (ii) resolução de problemas: através de investigação aprofundada, a auditoria é capaz de fornecer as causas-raiz de problemas identificados em trabalhos ordinários e extraordinários; (iii) geração de ideias: as sugestões de melhoria trazidas pela auditoria estão alinhadas com o que há de mais atual nas melhores práticas de mercado, esse papel proativo da área pode ser fonte de inovação para as áreas que quiserem acatar a essas sugestões; (iv) assessoria de confiança: atuando em consultoria estratégicas ou auditorias requisitadas pelos órgãos de governança, entregando um estudo aprofundado e independente dos fatos analisados.

Desse modo, por assegurar a conformidade com leis e regulamentos, proteger os ativos da organização e garantir a confiabilidade das informações financeiras e operacionais, a Auditoria Interna desempenha um papel essencial na implementação efetiva do Programa de Integridade. Ao validar processos e diretrizes, e assegurar a aplicação consistente e transparente das medidas anticorrupção, ela promove uma cultura organizacional de conformidade e responsabilidade, fundamentais para a

sustentabilidade e credibilidade da organização perante stakeholders. Portanto, a Auditoria Interna possui o papel de **avaliar a aplicação do Programa de Integridade** na Wiz Co.

Governança

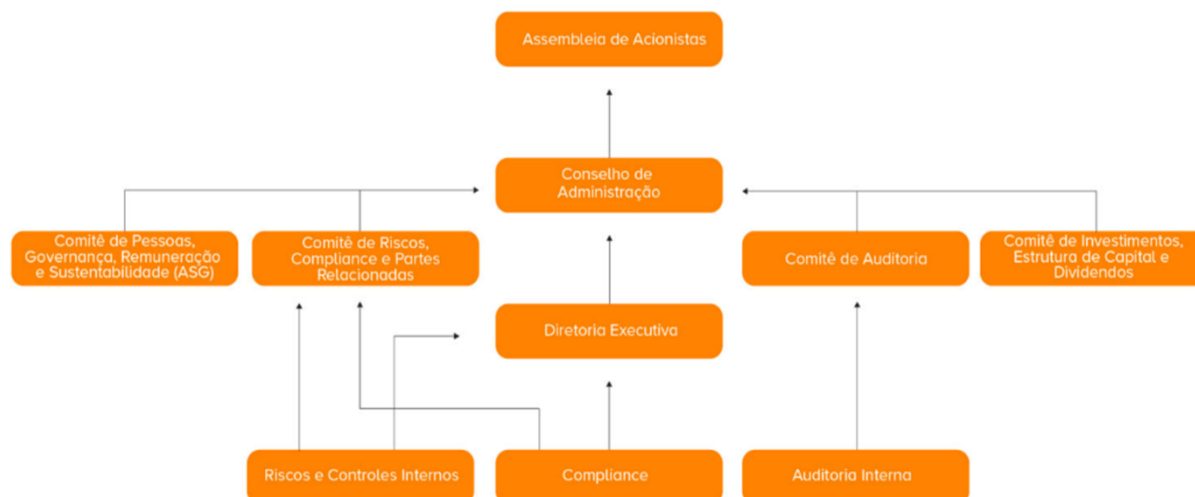
O modelo de Governança Corporativa adotado pela Wiz Co é parte fundamental na mitigação de riscos e aperfeiçoamento das operações da Companhia. Através de políticas, normativos internos e uma estrutura orgânica alinhada com as melhores práticas do Mercado, as empresas que integram o Grupo Wiz operam através dos mais elevados padrões de ética empresarial.

As políticas e os normativos internos, aplicáveis a todas as empresas do Grupo, são revisados periodicamente, garantindo que o Código de Conduta Ética e importantes instrumentos estejam sempre atualizados. As Políticas que tratam sobre a prevenção à fraude e à corrupção, contratação de terceiros e fornecedores, bem como doações e patrocínios corporativos, foram implementadas com o objetivo de garantir a conformidade e a integridade nas operações das unidades que integram o “Ecossistema Wiz”. Para além das empresas do Grupo, *stakeholders*, terceiros e fornecedores também são incentivados a denunciarem condutas que violem as boas práticas de governança adotadas pela Wiz Co.

As práticas de Governança Corporativa realizadas na Wiz Co buscam assegurar que as empresas do Grupo sejam dirigidas e administradas de forma eficiente e eficaz, através de decisões que maximizem o uso dos recursos disponíveis, alcançando os melhores resultados possíveis. Para tanto, a independência é imprescindível para garantir que as decisões sejam tomadas de forma transparente e responsável, alinhadas com os melhores interesses da empresa e seus *stakeholders*.

Dentre os diferenciais da estrutura de governança corporativa da Wiz Co, a Companhia conta com um Portal de Governança Corporativa, que viabiliza a troca de informações e o resgate e rastreamento de todas as atividades do Conselho e Comitês de Assessoramento e, ainda, uma Secretaria de Governança Corporativa, que acompanha as demandas solicitadas pelos agentes de governança, realizando um elo no relacionamento entre acionistas, Conselho de Administração, Comitês, Diretoria e demais partes interessadas.

Organograma de Governança



Juntas, essas áreas trabalham em sinergia, visando assegurar os interesses de nossos *stakeholders*, em consonância com a cultura da Wiz Co, legislação e regulamentação aplicável e melhores práticas de governança corporativa.

3. Promoção da cultura de integridade - comunicação e treinamento

A promoção da cultura de integridade é fundamental para garantir que os valores éticos e as boas práticas se tornem parte intrínseca do dia a dia da organização. Essa cultura ajuda a prevenir comportamentos inadequados, como fraude e corrupção, e fortalece a confiança entre colaboradores, parceiros e clientes. Além disso, uma cultura de integridade robusta contribui para a reputação da Wiz Co e para o cumprimento das legislações e regulamentos, evitando multas e sanções que poderiam prejudicar a organização.

Para promover essa cultura ética, traçamos um plano anual de comunicação e treinamento voltado para assuntos de integridade, ambos aprovados pelo Comitê de Riscos, Compliance e Partes Relacionadas da Wiz Co e devidamente compartilhado com as áreas de Comunicação e Marketing e Gente e Cultura. No plano, definimos diferentes ferramentas de comunicação a serem utilizadas, como e-mail institucional, intranet, redes sociais, ferramenta corporativa de desenvolvimento (Wizity), podcasts, entre outros recursos. Além dos recursos, também estabelecemos o público-alvo, a frequência da comunicação e treinamento, a duração do treinamento, a abrangência e o objetivo da comunicação e treinamento.

Salientamos que o plano de comunicação e treinamento é elaborado de acordo com a Matriz de Riscos de Compliance, a Avaliação Interna de Riscos (AIR), *feedbacks* de treinamentos, assim como os assuntos mais abordados no Canal de Denúncias da Wiz Co. Considerando que um dos fatores de cultura da Wiz Co é o dinamismo, o plano de comunicação e treinamento pode ser aprimorado ao longo do exercício, levando em conta mudanças estruturais, investimentos no programa, eventos institucionais, entre outros acontecimentos que podem interferir no planejamento inicial. Quaisquer modificações são comunicadas ao Comitê de Riscos, Compliance e Partes Relacionadas.

Para garantir que os treinamentos estejam adequados à realidade dos nossos negócios e aos dilemas éticos enfrentados por nossos colaboradores e parceiros, realizamos avaliações periódicas para medir a compreensão dos temas abordados e obter

feedbacks para melhorias contínuas. Considerando a importância da temática, na Wiz Co, os treinamentos anuais do Programa de Integridade são obrigatórios, e o alcance da meta global de engajamento reflete no cálculo de participação nos lucros e resultados de todos os colaboradores, independentemente do nível hierárquico.

4. Análise e perfil de riscos dos negócios

A gestão de riscos é imprescindível para a perpetuação dos negócios, na medida em que a competição no mercado constitui por si só apenas uma variável exógena de risco a ser considerado. Considerando os largos efeitos de globalização, especialmente no que tange à extraterritorialidade das normas de outros Estados e sua incidência sobre a atividade empresarial, torna-se imprescindível conhecer as variáveis endógenas dos negócios, de forma que possibilite a gestão eficiente do negócio de acordo com as melhores práticas de governança corporativa.

Portanto, não basta conhecer somente o mercado para definir as suas estratégias (variáveis exógenas), é necessário dominar as próprias deficiências (variáveis endógenas) para então mitigar os riscos que possam afetar os resultados consistentes de uma organização.

Dentro do contexto do programa de integridade, os riscos de compliance, decorrentes da inobservância de leis, regulamentações, dos normativos internos, como código de conduta ética, são considerados na elaboração da Matriz de Riscos de Compliance, bem como a Avaliação Interna de Riscos (AIR).

Na Wiz Co, esses estudos são atualizados a cada 2 (dois) anos, ou quando há uma mudança estrutural muito divergente da atual, pois podem surgir novos riscos e outros podem deixar de existir. Durante a elaboração dos estudos, a Área de Gestão de Riscos e Controles Internos consulta os pontos focais de cada Unidade de Negócio para mapear os principais riscos e controles internos existentes, de forma a atualizar a matriz de riscos, considerando o impacto e a probabilidade de cada risco se materializar.

A partir desses estudos, priorizamos mitigar os riscos que possuem um impacto e probabilidade alta de se materializarem, de acordo com as atividades desempenhadas, produtos comercializados, tipo de cliente e vulnerabilidade de controle interno de cada Unidade de Negócio. A partir dessa definição, revisamos e/ou criamos controles internos para mitigar os riscos, a exemplo de treinamentos voltados para os cargos de alta vulnerabilidade de ocorrência de lavagem de dinheiro e financiamento do terrorismo.

Nesse contexto, desenvolvemos políticas e normativos internos para aumentar o controle sobre as situações de risco e mitigar as chances de ocorrência de atos lesivos. Abaixo elencamos os principais normativos do Programa de Integridade e seus objetivos:

Normativo	Objetivo	Periodicidade de Revisão	Responsável
Código de Conduta Ética	Comunicar os padrões éticos esperados pela Wiz Co	2 anos	Compliance
Cartilha do Código de Conduta Ética	Elucidar os padrões éticos esperados pela Wiz Co	2 anos	Compliance
Política de Combate à Fraude e Corrupção	Demonstrar conceitos de combate à fraude e corrupção e esclarecer sobre os procedimentos de prevenção, como recomendações sobre o relacionamento com o poder público	2 anos	Compliance

Política de Prevenção e Combate à Lavagem de Dinheiro e Financiamento do Terrorismo	Apresentar conceitos de prevenção e combate à Lavagem de Dinheiro e Financiamento do Terrorismo, assim como esclarecer sobre os procedimentos de prevenção	2 anos	Compliance
Código de Relacionamento com Terceiros	Divulgar aos terceiros que se relacionam com a Wiz Co, qual o comportamento ético esperado	2 anos	Compliance
Política Corporativa de Doações e Patrocínios	Definir e orientar os colaboradores do Grupo Wiz Co quanto aos procedimentos para seleção de entidades beneficiadas	2 anos	Compliance
Política de Contratação de Terceiros e Fornecedores	Estabelecer os procedimentos específicos que devem ser adotados previamente à formalização de relações contratuais	2 anos	Compliance
Regimento Interno de Compliance	Estabelecer as responsabilidades e competências do departamento	2 anos	Compliance
Manual de Conheça o seu Colaborador	Definir os procedimentos para identificar e classificar o risco de cada colaborador	2 anos	Compliance
Manual de Conheça o seu Terceiro	Definir os procedimentos para identificar e classificar o risco de cada Terceiro	2 anos	Compliance
Manual de Apuração de Denúncias	Determinar os procedimentos para a devida apuração de situações relatadas no canal de denúncias	2 anos	Compliance
Manual de Criação e Revisão de Políticas	Elucidar os procedimentos adotados para a revisão de políticas internas	2 anos	Compliance e Governança
Política de Medidas Disciplinares	Estabelecer diretrizes para realizar a gestão de consequências na detecção de irregularidades	2 anos	Gente e Cultura ^{IV}
Política de Gestão de Riscos	Apresentar o processo de gestão de riscos definido pela Wiz Co	2 anos	Gestão de Riscos e Controles Internos

Política Antidiscriminação	Medidas disciplinares contra comportamentos preconceituosos ou discriminatórios.	3 anos	Gente e Cultura
----------------------------	--	--------	-----------------

Outra forma de identificar riscos, consiste na obtenção de informações no contexto de processos judiciais em andamento. Considera-se levado a quantidade de processos, apuração de valores, possibilidade de êxito, oportunidades de negociação, novas tendências da jurisprudência que pudessem influenciar os rumos dos processos, provisões financeiras para pagamento dos processos e mudança das práticas internas que levavam ao surgimento dos processos.

Apesar da previsão de atividades e ações em políticas e procedimentos internos que possam facilitar a fiscalização pela organização sobre eventual ato ilícito ou irregularidade, deve ser considerada como modelo de ampliação do controle interno a adoção de mecanismos recomendados pela legislação vigente e melhores práticas de governança corporativa. Nesse sentido, destacamos abaixo a adoção desses mecanismos:

Código de Conduta Ética

O Código de Conduta Ética é uma importante ferramenta de comunicação da empresa com seus colaboradores e sociedade, por meio da qual a Wiz Co explicita seus valores, cultura, os comportamentos esperados e não toleramos pela Companhia.

O documento, revisado pelo Comitê de Riscos, Compliance e Partes Relacionadas, é deliberado pelo Conselho de Administração e é aplicável para todas as Unidades de Negócio e colaboradores, independentemente do nível hierárquico.

Canal de Denúncias

Esse recurso, ainda que de pouca projeção e baixa expectativa de uso, pode ser uma ferramenta utilizada pelas empresas para incentivar denúncias sobre eventuais condutas ilícitas de seus pares, fornecedores, parceiros comerciais, entre outros.

Diante desse conhecimento, estimulamos que colaboradores, clientes e demais *stakeholders* relatem informações sobre situações que podem potencialmente caracterizar uma ilegalidade ou uma ocorrência antiética e contrária aos princípios éticos e cultura organizacional, em especial práticas irregulares de atos previstos na Lei Anticorrupção.

Para isso, disponibilizamos um canal seguro e, se desejado, anônimo, conforme formas de acesso abaixo:

0800 377 8012

<https://canalconfidencial.com.br/grupowizco/>

Due Diligence

Considerando que o relacionamento com terceiros pode apresentar diversos tipos de riscos às organizações, sobretudo riscos de imagem é fundamental estabelecer mecanismo prévio para conhecer os terceiros que farão parte do nosso ecossistema.

Recurso constantemente utilizado na Wiz Co, conforme Política de Contratação de Terceiros e Fornecedores, a **due diligence** é um procedimento que consiste na (i) observação dos contratos a serem celebrados com fornecedores, prestadores de serviços, parceiros comerciais e de negócio, clientes e colaboradores, (ii) a investigação prévia dessas pessoas, para identificar se há risco eminente nessas novas relações, bem como a (iii) elaboração de parecer e controle de classificação de riscos dessas pessoas, antes da celebração do relacionamento.

Durante esse procedimento, consultamos informações públicas na internet, como página do Terceiro, tribunais, listas restritivas, dentre outros bancos de dados que podem apresentar informações úteis sobre a idoneidade da pessoa com quem a Wiz Co está se relacionando e contamos, ainda, com plataformas de mineração de dados que nos auxiliam ao longo do processo de análise e classificação dos terceiros e fornecedores.

5. Somos Beta! Estamos em constante evolução para melhor atender nossos stakeholders

Um dos valores da Wiz Co é ser Beta e estar em constante desenvolvimento. Por isso, é inerente do Programa de Integridade da Wiz Co o contínuo monitoramento e aprimoramento do programa.

Além disso, deve-se considerar que o mapeamento de riscos na organização pode sofrer alterações, conseqüentemente, as atitudes tomadas precisam ser revistas para averiguar a efetividade do programa e se houve progresso.

O Programa de Integridade, cuja responsabilidade de monitoramento é do Comitê de Riscos, Compliance e Partes Relacionadas, toma como base uma estrutura e um planejamento anual, desenvolvido por cada uma das áreas responsáveis, de forma que se desenvolva métricas e avaliação dos resultados, bem como para garantir que os esforços do programa estão em consonância com a estratégia da Wiz Co.

Nesse sentido, a área de Compliance responde uma autoavaliação anual, por meio de ferramenta ofertada pelo Instituto Ethos, assim como a área de Auditoria Interna revisa o programa para que esteja em conformidade com a regulação vigente e melhores práticas, como a avaliação da Empresa Pró-Ética.

O resultado da autoavaliação e auditoria interna dos mecanismos adotados no programa de integridade são apresentados para o Comitê de Riscos, Compliance e Partes Relacionadas, assim como o Relatório de Efetividade do Programa de Prevenção à Lavagem de Dinheiro e Financiamento do Terrorismo é reportado ao Comitê de Auditoria.

Com base nesses relatórios, identificamos se o programa está em consonância com a evolução dos negócios da Wiz Co, além de oportunidades de melhoria.

RELACIONAMENTO COM O PODER PÚBLICO

Manter padrões de conduta elevados no relacionamento com o poder público é crucial para garantir a integridade e a reputação da Wiz Co, bem como para cumprir a legislação vigente. Este compromisso evita práticas ilícitas, como corrupção e suborno, que podem resultar em graves conseqüências legais e financeiras.

Para prevenir tais situações, implementamos o Programa de Integridade, conforme exposto nesse documento. Apesar do exposto, o risco de corrupção e suborno encontra-se mais evidente em três Unidades de Negócio, onde há contratação com a administração pública. Para essas unidades, envidamos esforços de comunicação e treinamentos adicionais sobre a prevenção e combate à fraude e corrupção.

DISPOSIÇÕES FINAIS

É importante destacar que os pilares detalhados neste documento não alcançam resultados satisfatórios quando considerados e aplicados de forma isolada; eles precisam funcionar de maneira integrada e sistêmica, permitindo o aprimoramento contínuo do Programa de Integridade da Wiz Co.

Ademais, a efetividade do Programa de Integridade depende da colaboração de todos os membros da organização, com especial destaque para a liderança. Quando todos os colaboradores, em todos os níveis, se comprometem com as práticas éticas e o cumprimento das normas, criamos um ambiente de trabalho íntegro e transparente, refletindo positivamente na nossa imagem, na captação de recursos, prospecção de pessoas, entre outros fatores que impulsionam os negócios.

Por fim, destacamos que esse documento pode ser alterado de acordo com as mudanças de cultura, novidades regulatórias e legais, assim como mudanças na estratégia dos negócios, ou no mínimo a cada 2 (dois) anos.

REFERÊNCIAS

CARVALHO, Andre Castro *et al* (org.). **Manual de Compliance**. 2. ed. Rio de Janeiro: Forense, 2020. 811 p.

Controladoria Geral da União (ed.). **Programa de Integridade: diretrizes para empresas privadas**. Brasília: Cgu, 2015. 28 p.

IBGC. **Código de Melhores Práticas de Governança Corporativa**. 6. ed. São Paulo: Ibgc. 2023.

ⁱ Stakeholders são as pessoas físicas e jurídicas que são impactadas pelos negócios da Wiz Co, a exemplo de clientes, fornecedores, parceiros, acionistas e investidores.

ⁱⁱ Conforme Anexo I.

ⁱⁱⁱ Os Comitês de Auditoria e Riscos, Compliance e Partes Relacionadas possuem, dentre as suas atividades, a função de assessorar o Conselho de Administração. Por meio desses órgãos que o Programa de Integridade é monitorado pelo CA.

^{iv} Apesar da área de Gente e Cultura não ser um dos principais responsáveis pela condução e gestão do Programa de Integridade, é relevante pontuar que se trata de importante agente para a promoção da cultura de Integridade.

Anexo I

Unidade de Negócios do Grupo Wiz englobadas no Programa de Integridade:

Unidade Wiz Concept Consolidado	
Empresa	CNPJ
Wiz Concept	31.081.948/0001-42
Televentas BPO	44.781.527/0001-76
GClaims	23.287.415/0001-37

Unidade Wiz Conseg Consolidado	
Wiz Conseg	01.220.213/0001-91
LE LAC	77.158.475/0001-35
PRIMAVIA	45.388.611/0001-97
Barigui Conseg	49.256.004/0001-24

Unidade Wiz Corporate Consolidado	
Wiz Corporate	12.656.482/0001-11
Wiz Beneficios	11.936.221/0001-92

Unidade Wiz Parceiros	
Wiz Parceiros	CNPJ incorporado pela Wiz Co
WP1 Corretora	40.631.777/0001-79
WP2 Corretora	41.631.755/0001-09

Polishop	47.426.096/0001-18
-----------------	--------------------

OMNI 1	48.549.858/0001-36
---------------	--------------------

PROMOTIVA S.A.	12.009.683/0001-27
---------------------------	--------------------

Paraná Seguros	48.186.655/0001-22
---------------------------	--------------------

Outros Negócios que não compõem unidades de negócio pois não são operacionais, mas fazem parte do Grupo Wiz Co:

Wiz Open X	44.384.563/0001-04
-------------------	--------------------

GR1D Finance	28.799.718/0001-09
---------------------	--------------------

Wiz Benefícios Varejo	46.597.249/0001-27
------------------------------	--------------------