



**Cruzeiro do Sul**  
Educativa

Relatório Anual  
e de Sustentabilidade **2020**



# SUMÁRIO



- 1** Mensagem da Presidência | P.03
  - 2** Destaques 2020 | P.07
  - 3** Sobre a Cruzeiro do Sul Educacional | P.11
  - 4** *Stakeholders* e temas materiais | P.28
  - 5** Indicadores materiais e outros indicadores relevantes | P.32
  - 6** Objetivos para 2021 | P.64
  - 7** Sobre este relatório | P.66
  - 8** Índice GRI | P.68
  - 9** Índice Relato Integrado | P.71
- Créditos | P.72

# MENSAGEM DA PRESIDÊNCIA

GRI 102-14

*É com grande satisfação que apresentamos este primeiro Relatório Anual de Sustentabilidade da Cruzeiro do Sul Educacional. Com ele, reafirmamos nosso compromisso de promover a qualidade da formação dos nossos estudantes e o progresso do Brasil por meio da educação. Aqui, relatamos nossas principais atividades sociais, ambientais e de governança implementadas em 2020, um ano marcado pelos desafios da pandemia de COVID-19.*

Neste documento, também descrevemos as práticas que nos levaram, a partir de uma escola de ensino básico fundada há mais de 50 anos por um grupo de jovens professores, a nos transformar em um dos maiores e mais relevantes grupos educacionais do país.

Em 2020, adotamos uma série de medidas para garantir a saúde e a segurança de todos os nossos colaboradores, alunos, terceiros e seus familiares, bem como da comunidade externa, minimizando a propagação do vírus e protegendo todos os *stakeholders* ligados direta e indiretamente aos negócios da Companhia. Além de fazer o monitoramento de casos de COVID-19 entre nossos públicos de relacionamento, dando todo o apoio necessário, investimos no uso da tecnologia e em treinamentos para que os colaboradores e professores pudessem trabalhar de forma remota, e, principalmente, conseguíssemos manter todas as atividades acadêmicas previstas para o ano, garantindo o cumprimento do nosso compromisso com a oferta de um ensino de qualidade, continuamente.

Tivemos sucesso: rapidamente 100% das aulas presenciais passaram a ocorrer na forma remota, com a adoção do Ensino Remoto Síncrono Emergencial, sempre cumprindo as orientações governamentais e as medidas sanitárias recomendadas pelas autoridades no que tange à realização das atividades práticas descritas nas diretrizes nacionais dos cursos. Com essas ações, foi possível manter a progressão dos estudos de nossos alunos. Assim, mesmo diante de um cenário adverso, seguimos fiéis ao nosso propósito de oferecer uma formação acadêmica de alta qualidade e contribuir com o desenvolvimento das regiões onde atuamos.

Além disso, após a rápida adequação às novas regulamentações e normas sanitárias, de forma a proteger todos os envolvidos (professores, funcionários, estudantes e assistidos), aos poucos fomos retomando as atividades técnico-administrativas e acadêmicas, primeiro de forma remota, depois presencialmente, dentro das normas estabelecidas pelos governos. Vale ressaltar que, mesmo quando o atendimento presencial realizado pelos alunos esteve suspenso, todas as unidades desenvolveram atividades educativas com a comunidade, pelos nossos canais digitais e outras mídias, veiculando informações sobre a prevenção da COVID-19, além de realizar testes de detecção do vírus e colaborar nas frentes de atendimento aos serviços de saúde.

Em linha com o nosso histórico e com base em um planejamento estratégico consistente e disciplina na gestão financeira, mantivemos nosso plano de crescimento, com a aquisição de duas instituições reconhecidas no segmento de educação no qual atuam e a abertura de novos *campi* e polos de educação a distância. Com isso, ampliamos o número de cursos e de alunos, otimizando nossos custos com a integração das novas unidades. Assim, fomos capazes de preservar a saúde financeira da Companhia e continuar a gerar valor de forma sustentável para nossos acionistas e todos os demais públicos com os quais nos relacionamos.



Nos preparativos para a abertura de capital e realização do IPO, fez-se imprescindível a comunicação de todas as ações relacionadas aos aspectos sociais, ambientais e de governança de forma estruturada. Esse conteúdo é apresentado neste relatório, que segue as diretrizes internacionais da GRI (Global Reporting Initiative) e da IIRC (International Integrated Reporting Council). Temos certeza de que este é o primeiro de uma série que demonstrará as contribuições da Cruzeiro do Sul Educacional nesses aspectos, a cada dia mais relevantes para a sociedade.

O comprometimento e a alta qualificação dos nossos colaboradores foi fundamental para que conseguíssemos obter os resultados que tivemos em 2020, mesmo diante de um cenário tão complexo e desafiador.

**Fábio Ferreira Figueiredo**  
Diretor Copresidente

**Renato Padovese**  
Diretor Copresidente



# HOMENAGEM AOS PROFESSORES GILBERTO PADOVESE E HERMES FERREIRA FIGUEIREDO

*Nesse 1º relatório de Sustentabilidade da Cruzeiro do Sul Educacional, não poderíamos deixar de homenagear os responsáveis por sermos o que somos hoje.*



Dois jovens visionários, descendentes de imigrantes estabelecidos no interior de São Paulo, o Prof. Gilberto, de família italiana sediada em Birigui e o Prof. Hermes, de família portuguesa que vivia em Bálsamo, vieram a se conhecer em São Paulo, no bairro do Brás, enquanto ainda eram estudantes.

Em 1965, já licenciados em Letras e História respectivamente, fundaram junto com outros entusiastas, o Colégio Cruzeiro do Sul, alugando duas pequenas salas nos fundos da Igreja matriz no bairro de São Miguel Paulista, na cidade de São Paulo, iniciando então, a nossa grande história.

Desde então, foram décadas de dedicação, trabalho e amor devotados não só à condução da família Cruzeiro do Sul mas também ao seu reconhecimento no cenário do Ensino Superior Brasileiro.

Os espíritos conciliador e empreendedor dos professores Gilberto e Hermes e o amor pela educação, nos impulsionaram a chegar até o presente momento, e continuarão para sempre influenciando e marcando as futuras gerações, junto com o compromisso de sermos cada vez melhores em respeito aos alunos e famílias que nos confiam seus sonhos e projetos de vida.

Fica aqui nossa sincera homenagem àqueles que, ao concretizar seus sonhos, deixaram um legado eterno para muitas e muitas gerações, pois o conhecimento construído ficará para sempre.

Muito obrigado, professores Gilberto e Hermes!

# DESTAQUES 2020



## AÇÕES RELACIONADAS À COVID-19

No início da pandemia, a Cruzeiro do Sul Educacional adotou um plano de contingenciamento para proteger a saúde de todos, de forma a prevenir a proliferação da COVID-19. Entre as ações realizadas, destacam-se a adoção do trabalho remoto e a comunicação constante sobre as iniciativas implantadas. Durante todo o ano, de 160 comunicados enviados aos colaboradores, 27 estavam relacionados à COVID-19, o que representa 17% do total. A Companhia também realizou um trabalho de mapeamento com foco na reorganização das suas atividades, com o intuito de planejar o modelo de retomada das atividades presenciais de forma segura.

Com o engajamento das equipes internas, mesmo diante dos novos desafios do trabalho em *home office*, a Companhia conseguiu cumprir o planejamento para a integração das empresas adquiridas.

Posteriormente, a Cruzeiro do Sul Educacional passou a fazer o monitoramento de casos de COVID-19 nas diversas unidades operacionais, dando todo o apoio necessário aos colaboradores, mantendo os que pertencem a grupos de risco em *home office* e promovendo a retomada das atividades administrativas de forma segura, de acordo com todos os protocolos médicos, sanitários e de segurança do trabalho e as orientações dos órgãos competentes em cada município onde possui atividades.

O plano de retomada das atividades presenciais foi desenvolvido pelas áreas de Gestão de Pessoas, Medicina e Segurança do Trabalho. O documento foi entregue a todos os colaboradores, que assinaram um termo de ciência comprometendo-se a seguir rigorosamente as orientações.

O plano de contingenciamento adotado pela Cruzeiro do Sul Educacional para seus colaboradores também se aplicou a alunos e professores, de forma a garantir a realização das atividades acadêmicas com toda a segurança.

Para honrar o compromisso assumido com seus alunos e manter a continuidade dos estudos, todas as aulas presenciais das instituições que fazem parte do grupo foram migradas para o Ensino Remoto Síncrono Emergencial (ERSE) em poucas semanas. A Companhia usou seu *know-how* em educação a distância, tanto com plataformas e metodologias já amplamente adotadas em seus cursos quanto com a aquisição de novos laboratórios virtuais, para aproximar a vivência da experiência acadêmica de suas casas por 100% dos estudantes da modalidade presencial, garantindo que não houvesse prejuízo à sua formação. Dessa forma, os alunos puderam assistir e interagir durante as aulas, transmitidas ao vivo, no mesmo período em que eram ministradas presencialmente, pelo mesmo professor e com a mesma carga horária e conteúdo, de modo a evitar impacto na sua rotina e no seu aproveitamento. Em algumas instituições, as bibliotecas passaram a funcionar em esquema de *drive-thru* – os alunos solicitavam os livros por e-mail e faziam a retirada e a devolução no portão de cada unidade, dentro do carro ou a pé. Em muitas delas, a colação de grau também ocorreu de forma virtual, com a entrega do certificado em sistema *drive-thru*.

Nos colégios de educação básica, além das aulas virtuais e *lives*, foram realizadas algumas atividades em formato *drive-thru*, como festa de Dia das Crianças, exposição de arte urbana, arrecadação de itens para doação a entidades sociais, formatura e evento de despedida. Com os alunos dentro dos carros de seus familiares, professores e gestores se encontraram com todos brevemente para essas atividades, com o objetivo de amenizar um pouco os efeitos do isolamento social para as crianças e os adolescentes, mantendo o distanciamento exigido pela situação de pandemia.

Além disso, a Companhia ampliou os serviços para o atendimento *on-line* dos alunos, para continuar dando toda a atenção necessária a esse público mesmo com as restrições impostas ao atendimento presencial. E deu apoio a alguns alunos oferecendo opções de renegociação de dívidas e financiamento, para evitar uma possível interrupção dos estudos por causa da crise econômica gerada pela pandemia.

No final de 2020, a Companhia adotou um protocolo para a retomada das aulas. Com isso, as atividades em laboratórios e alguns atendimentos realizados pelos alunos às comunidades voltaram a ser presenciais, seguindo todas as recomendações e normas sanitárias.





Foram disponibilizados ainda mais de 50 cursos livres gratuitos no formato *on-line* para o público em geral, com o objetivo de propiciar uma oportunidade de desenvolver novas habilidades e ampliar a qualificação durante o período de isolamento social. Trata-se de uma medida de cunho social, considerando o aumento do desemprego em função da crise econômica trazida pela pandemia.



A Cruzeiro do Sul Educacional também promoveu a capacitação de docentes da rede pública de educação sobre o uso de ferramentas digitais para adaptação ao ensino remoto e sobre alterações no ensino médio. Foram realizados ainda palestras, fóruns, capacitações de curta duração, debates e outras discussões abertas à população, com características formatadas às necessidades regionais, sobre temas diversos, de abrangência geral e locais, veiculadas em canais abertos em formato de *lives*, com a participação de discentes, docentes, autoridades, especialistas e comunidade.

Além disso, os pesquisadores das instituições da Cruzeiro do Sul elaboraram cartilhas informativas à população sobre a COVID-19 e atuaram como voluntários com a equipe do Instituto Butantan em estudos sobre a segurança e a eficácia da vacina Coronavac. E o Centro Universitário de João Pessoa (UNIPÊ) chegou a emprestar equipamentos para hospitais parceiros.

## MAIS UNIDADES, CAMPI E CURSOS

A Cruzeiro do Sul Educacional expandiu suas operações com a aquisição de duas instituições de referência no ensino superior brasileiro: o Centro Universitário Braz Cubas, um importante polo de educação situado em Mogi das Cruzes, na Grande São Paulo, com 23 cursos de graduação na modalidade presencial, e 28 de graduação e mais de 150 cursos de pós-graduação na modalidade a distância; e a Universidade Positivo, com 33 mil alunos distribuídos em 4 *campi* no Paraná, um dos quais, o Ecoville, situado em Curitiba, é considerado um dos mais modernos e completos do país.

Além disso, a Companhia ampliou as atividades presenciais da Universidade Cruzeiro do Sul (Cruzeiro) com a inauguração do *campus* Santo Amaro, na zona sul de São Paulo (SP), e a instalação de mais dois novos *campi* – um na cidade de Guarulhos (SP) e outro na zona oeste de São Paulo (Villa-Lobos) –, que começarão a operar no primeiro semestre de 2021. Também aumentou a atuação presencial em Brasília, com a implantação de um novo prédio anexo ao *campus* do Centro Universitário do Distrito Federal (UDF) já existente.

## CRESCIMENTO CONSISTENTE

A Cruzeiro do Sul registrou uma taxa de crescimento de 28,9% no número de alunos, passando de 273 mil em 2019 para 352 mil em 2020. E, mesmo com as dificuldades geradas pela pandemia, obteve um aumento da receita líquida, que passou de R\$1.474 milhões em 2019 para R\$1.801 milhões em 2020.

## ABERTURA DE CAPITAL

A Cruzeiro do Sul tomou a decisão de acelerar seus projetos de expansão e, com isso, realizou uma Oferta Pública de Ações (IPO) na B3 – Bolsa, Brasil, Balcão. Foi um marco histórico para a empresa, graças a sua história de realizações baseados no nosso propósito de transformar vidas através da educação.

## COMPROMISSO COM A ÉTICA

A Cruzeiro do Sul Educacional promoveu uma revisão do seu Código de Ética e Conduta, que foi divulgada a todos os colaboradores no final de 2020. Também lançou um novo canal de denúncias, o Canal Seguro, com o objetivo de aprimorar a transparência em seus processos e promover um relacionamento pautado pela ética com todos os seus *stakeholders*.

## CUIDADO COM O MEIO AMBIENTE

Embora suas operações sejam consideradas de baixo impacto ambiental, a Cruzeiro do Sul Educacional manteve em 2020 diversos programas que contribuem para a preservação do meio ambiente. Entre eles, destacam-se o recolhimento de pilhas, lâmpadas e lixo eletrônico, a coleta de lixo reciclável, hospitalar e orgânico e o reúso de água da chuva, das pias e do sistema de ar-condicionado. Na Universidade Positivo (UP), há ainda uma usina fotovoltaica, que gera energia para diversas áreas do *campus* universitário, e uma torre de energia eólica, implantada a partir de um projeto acadêmico. Além disso, a Companhia promove uma série de campanhas e ações de conscientização sobre o consumo consciente dos recursos naturais e o descarte correto de resíduos.

A eficiência energética na iluminação também é uma preocupação da Companhia, que utiliza lâmpadas LED e têm postes de captação de energia solar, além de adquirir parte da energia consumida nas suas unidades no mercado livre, que tem um custo menor. Com a troca de mercado para aquisição de energia, registrou uma economia de 25,82% nos gastos com energia em relação a 2019. A Cruzeiro do Sul Educacional também deixou de emitir 321,85 tCO<sub>2</sub> equivalente em gases de efeito estufa em razão da utilização de energia de fontes renováveis em 2019.



# SOBRE A CRUZEIRO DO SUL EDUCACIONAL

## PERFIL CORPORATIVO

GRI 102-2; GRI 102-4; GRI 102-6; GRI 102-7; GRI 102-8

A Cruzeiro do Sul Educacional é uma das maiores empresas do segmento educação no Brasil, oferecendo cursos presenciais e a distância em todos os níveis de ensino, da educação infantil ao ensino superior, incluindo pós-graduação (*lato sensu e stricto sensu*), além de cursos livres, de extensão e idiomas. Com mais de 50 anos de história, atua em todos os estados brasileiros e no Distrito Federal por meio dos seus 1.214 polos de Educação a Distância (EAD) e 25 *campi*, nas regiões Sul, Sudeste,

Centro-Oeste e Nordeste, contando com mais de 352 mil alunos e 7,4 mil colaboradores. Também está presente no Japão, por meio de um polo de educação a distância na cidade de Hamamatsu-Shi.

A Cruzeiro do Sul Educacional tem como estratégia uma atuação nacional multimarcas. Dessa forma, opera através de instituições líderes com marcas e posicionamentos que diferem conforme os mercados específicos e as características das cidades onde mantém estabelecimentos de ensino. Todas essas instituições preservam sua identidade, sem abrir mão dos princípios que norteiam as ações da Companhia.

Um desses princípios é a ação educativa baseada na participação ativa e crítica do aluno na construção dos conhecimentos práticos e teóricos, no desenvolvimento de habilidades e na formação de valores e atitudes. A Companhia acredita que essa postura é imprescindível para a inserção do futuro profissional na sociedade e em um mercado de trabalho globalizado, em contínua transformação e cada vez mais competitivo.



Outro princípio é oferecer aos alunos uma formação acadêmica e profissional de qualidade, em todos os campos de conhecimento e modalidades. Atualmente, a Cruzeiro do Sul Educacional apresenta alguns dos melhores indicadores de qualidade entre as instituições de ensino superior (IES) particulares brasileiras, de acordo com as avaliações do Ministério da Educação (MEC), com cursos de graduação em destaque em todas as áreas de formação profissional, programas de pós-graduação *stricto sensu* e de pós-doutorado que produzem pesquisas de qualidade e aplicabilidade imediata tanto do ponto de vista acadêmico como social.

Na modalidade de educação a distância, nos ambientes virtuais de aprendizagem disponibilizados pelas instituições, o aluno tem acesso, por meio de diversos canais e meios de comunicação (celulares, tablets, computadores, entre outros), às disciplinas e a seus materiais de conteúdo (teóricos, vídeos, podcasts, entre outros), além de recursos como biblioteca virtual, laboratório virtual, exercícios e avaliação on-line.

A estratégia de crescimento da Cruzeiro do Sul Educacional está baseada em três frentes: a aquisição de instituições tradicionais com marcas renomadas e de qualidade reconhecidas regionalmente; a expansão de polos EAD em municípios onde ainda não atua; e a abertura de novos cursos nas unidades que já fazem parte da Companhia.



Clique e assista  
o vídeo Institucional

## CRUZEIRO DO SUL EDUCACIONAL EM 2020

**352.320**

alunos

**25**

campi presenciais



**1.226**

cursos oferecidos



**7.437**

colaboradores



**1.214**

polos de educação a distância (EAD)



**21**

programas de pós-graduação

*stricto sensu*, envolvendo

• 21 mestrados

• 14 doutorados



**45%**

de mulheres em cargos de liderança  
(gerentes e acima)

**14**

programas de pós-doutorado



**R\$ 512,9**

milhões de EBITDA Ajustado



**R\$ 1.800.968 mil**

de receita líquida





### Níveis de ensino

- Educação Infantil
- Ensino Fundamental
- Ensino Médio
- Educação Profissional de Nível Médio (concomitante e sequencial)
- Ensino Superior
- Ensino Superior Tecnológico
- Pós-graduação *lato sensu e stricto sensu*

### Outros cursos

- Livres
- Extensão
- Idiomas



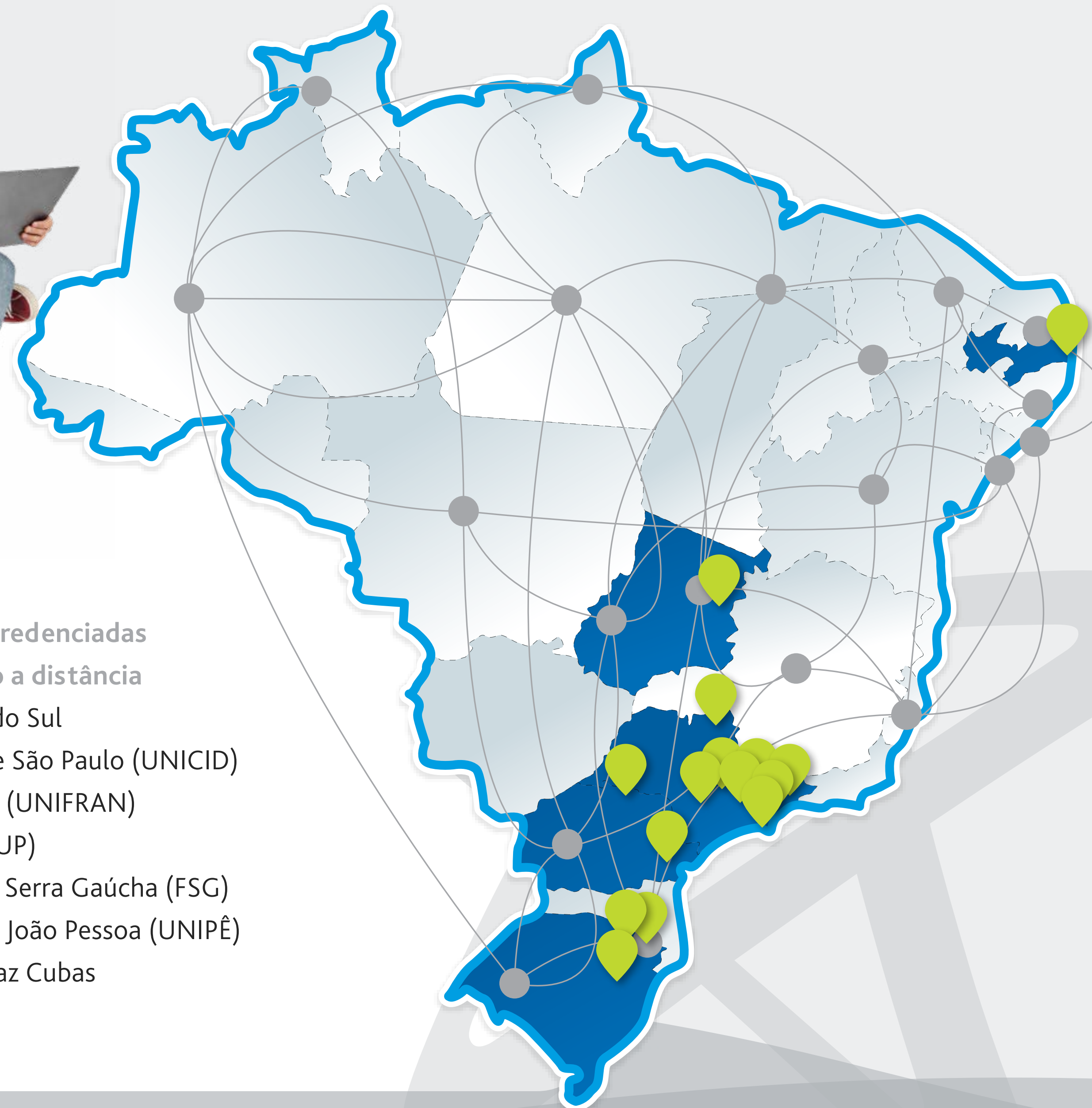
### Municípios atendidos

#### – Cursos presenciais

- São Paulo (SP)
- Guarulhos (SP)
- Mogi das Cruzes (SP)
- Itu (SP)
- Salto (SP)
- Caraguatatuba (SP)
- São Sebastião (SP)
- Brasília (DF)
- Franca (SP)
- João Pessoa (PB)
- Curitiba (PR)
- Londrina (PR)
- Caxias do Sul (RS)
- Bento Gonçalves (RS)
- Cachoeirinha (RS)

### Instituições de ensino credenciadas para oferta de educação a distância

- Universidade Cruzeiro do Sul
- Universidade Cidade de São Paulo (UNICID)
- Universidade de Franca (UNIFRAN)
- Universidade Positivo (UP)
- Centro Universitário da Serra Gaúcha (FSG)
- Centro Universitário de João Pessoa (UNIPÊ)
- Centro Universitário Braz Cubas





## MISSÃO, VISÃO E VALORES

GRI 102-16

### Missão

Desenvolver em sinergia a tríade ensino, pesquisa e extensão de nossas instituições, para que se tornem relevantes no cenário nacional, com marcas reconhecidas em seus respectivos mercados, formando cidadãos e profissionais que contribuam efetivamente para desenvolvimento local e do país.

### Visão

Estabelecer-se como o melhor grupo de educação superior do Brasil, com instituições academicamente relevantes no cenário nacional e marcas reconhecidas em seus respectivos mercados, reunindo os melhores indicadores de avaliação no ensino, na pesquisa e na extensão.

### Valores

- Ética
- Transparência
- Inovação
- Responsabilidade
- Respeito à identidade e à diversidade
- Compromisso social
- Comprometimento com o desenvolvimento local e regional

## NOSSO JEITO DE ENSINAR

Os pilares que permeiam todos os cursos presenciais e a distância da Cruzeiro do Sul Educacional são:



### Protagonismo do Aluno

O aluno é responsável pela construção do seu conhecimento. O processo de aprendizagem é contínuo e para sempre.

### Empreendedorismo

Incentivamos a visão empreendedora, desenvolvendo e potencializando competências do nosso aluno.

### Flexibilidade

O aluno participa ativamente, escolhendo disciplinas ou estudando no melhor horário e local.

### Formação de Formadores

Investimos no desenvolvimento e na atualização dos professores, para um aprendizado desafiador, estimulante e, principalmente, transformador do aluno.

### Inovação

A inovação é o que nos pauta e guia nossas ações acadêmicas e formativas.

### Pensamento Crítico

Imprescindível para a análise e tomada de decisões equilibradas e assertivas.



## NOSSA HISTÓRIA



1965

- Fundação do Colégio Cruzeiro do Sul, na cidade de São Paulo, por um grupo de jovens professores, com o objetivo de oferecer um curso preparatório para o ingresso no nível ginásial da escola pública.

Décadas de 70 e 80

- Autorização da oferta dos primeiros cursos superiores: Contabilidade e Administração.
- Início da construção do primeiro prédio próprio com a criação da Faculdade Cruzeiro do Sul, em 1972.

Década de 90

- Conquista pela Cruzeiro do Sul, em 1993, do grau máximo entre as instituições de ensino superior: o título de universidade.
- Implementação do Programa Institucional de Bolsas de Iniciação Científica.
- Realização das primeiras pesquisas em educação a distância (EAD).
- Criação do Núcleo de Educação a Distância, atual Cruzeiro do Sul Virtual.

2001

- Inauguração do *campus* Anália Franco, em São Paulo, da Universidade Cruzeiro do Sul.
- Início da adoção de ferramentas tecnológicas aplicadas à educação: o ambiente virtual de aprendizagem.

2004

- Início das atividades do *campus* Liberdade, na região central de São Paulo, da Universidade Cruzeiro do Sul.
- Aprovação dos dois primeiros mestrados da instituição: Odontologia e Ensino de Ciências e Matemática.





2007

- Aquisição do Centro Universitário Módulo, a maior e mais tradicional instituição de ensino superior do litoral norte paulista.

2008

- Aquisição do Centro Universitário do Distrito Federal (UDF), primeira instituição de ensino superior de Brasília, fundada em 1967.
- Inauguração de mais um *campus* da Universidade Cruzeiro do Sul em São Paulo, no bairro de Pinheiros.
- Credenciamento da Universidade Cruzeiro do Sul para oferta de cursos de pós-graduação na modalidade a distância.

2012

- Aquisição da Universidade Cidade de São Paulo (UNICID), reconhecida por sua tradição na área da saúde.
- Ampliação da atuação da Cruzeiro do Sul Educacional no território nacional com o início da operação de EAD para cursos de graduação.
- Ingresso do Fundo de Investimentos Britânico Actis no quadro acionário da Cruzeiro do Sul Educacional.

2013

- Incorporação do Colégio Alto Padrão e da Universidade de Franca (UNIFRAN), que detém os melhores indicadores oficiais de qualidade entre as universidades particulares brasileiras e é reconhecida pela forte atuação em pesquisa.

2015

- Aquisição da Faculdade Caraguá (FAC), da Faculdade São Sebastião (FASS) e do Colégio São Sebastião – Centro, ampliando a atuação do grupo no litoral norte paulista.
- Transformação do *campus* Pinheiros da Universidade Cruzeiro do Sul no *campus* do curso de Medicina da UNICID.





2016

- Aquisição do Centro Universitário Nossa Senhora do Patrocínio (Ceunsp) e dos Colégios Itu e Salto, instituições localizadas no interior do estado de São Paulo.

2017

- Saída da Actis e ingresso do Fundo Soberano do Governo de Singapura (GIC) no quadro acionário da Cruzeiro do Sul Educacional.

2018

- Consolidação da Cruzeiro do Sul Educacional como um dos maiores grupos educacionais do país com a chegada ao Sul e ao Nordeste do Brasil.
- Aquisição do Centro Universitário da Serra Gaúcha (FSG) – *campi* em Caxias do Sul e Bento Gonçalves (RS) –, da Faculdade Inedi (Cesuca), em Cachoeirinha (RS), e do Centro Universitário de João Pessoa (UNIPÊ).
- Inauguração do *campus* Paulista da Universidade Cruzeiro do Sul, em São Paulo.

2020

- Aquisição do Centro Universitário Braz Cubas em Mogi das Cruzes (SP) e da Universidade Positivo em Curitiba e Londrina (PR).
- Conquista do marco de mil polos EAD pela Cruzeiro do Sul Virtual, que se consolida como um dos principais *players* do mercado.
- Inauguração do *campus* Santo Amaro (zona sul de São Paulo) da Universidade Cruzeiro do Sul.
- Conquista do título de centro universitário pela Cesuca com conceito 5 (máximo) na avaliação *in loco* do MEC, o que demonstra a excelência do ensino oferecido.



## PRÊMIOS, RECONHECIMENTOS E CERTIFICAÇÕES

13ª edição do Concurso Silvio Tendler de Vídeos sobre Responsabilidade Social das IES (Associação Brasileira de Mantenedoras de Ensino Superior - ABMES) – 2020 *Universidade Cruzeiro do Sul*

- Vencedora na categoria Melhor Vídeo Institucional – Sobre o Programa de Educação Especial (Proesp), realizado por seus alunos.
- Vencedora na categoria Melhor Videoclipe – Montagem especial para a composição Mudar, a respeito das práticas de inclusão realizadas pela instituição.

Certificado de Energia Renovável 2020 (Sinerconsult e Comerc Energia)

*Cruzeiro do Sul Educacional*

- Redução de 321,85 tCO<sub>2</sub> equivalente de gases de efeito estufa pela utilização de energia de fontes renováveis em 2019.

Selo Instituição Socialmente Responsável 2020/2021 (Associação Brasileira de Mantenedoras de Ensino Superior - ABMES)

- *Cruzeiro do Sul Virtual, Unicid, Universidade Cruzeiro do Sul, Braz Cubas, Unifran, Ceunsp, Módulo, UDF, Unipê, FSG, Cesuca e UP.*
- Certificação concedida a IES privadas que promovem ações com foco no bem-estar social e no desenvolvimento sustentável da comunidade na qual estão inseridas.



UI Green Metric – World University Rankings (Universitas Indonesia)

*Universidade Positivo*

- 1º lugar na categoria Energia e Mudanças Climáticas.
- 6º lugar no ranking geral das universidades brasileiras.

World University Rankings – Times Higher Education (THE) *Universidade de Franca (UNIFRAN)*

- 3º lugar entre as melhores universidades privadas do Brasil em 2019.

Registro de patentes\*

A Cruzeiro do Sul Educacional teve 8 registros de patentes em 2020, nas seguintes instituições:

- UNIFRAN – 6 patentes.
- UP – 1 patente.
- Cruzeiro – 1 patente (renovação do registro em 2020).

\* Mais detalhes na página 52.

## COMPROMISSOS PÚBLICOS GRI 102-12

A Cruzeiro do Sul Educacional participa de iniciativas e de fóruns de discussão e promoção da responsabilidade corporativa e do desenvolvimento da educação no Brasil, de forma alinhada com seus valores institucionais.

A Companhia se compromete a:

- **Promover uma educação de qualidade e formar profissionais que estão conectados com a solução dos problemas da sociedade**, com a busca constante de vertentes atualizadas de ensino, pesquisa e extensão, em consonância com o mercado de trabalho e as necessidades sociais.
- **Manter um ambiente de educação e de trabalho inclusivo e promover a inclusão de forma mais ampla**, por meio de: ofertas de bolsa de estudos e de cursos de curta duração de formação superior tecnológica presenciais e a distância; convênios com entidades assistenciais, empresas e sindicatos; vinculação a programas de financiamento estudantil; apoio a estudantes com problemas de aprendizado por condições diversas, como deficiência auditiva, visual, espectro autista, déficit de atenção e outras; e promoção da acessibilidade arquitetônica para todas as necessidades.

- **Implementar os princípios da boa governança, de forma ética e transparente** mantendo suas operações organizadas e monitoradas por serviços de auditoria interna, externa e *compliance*, com canais de comunicação independentes da Companhia.
- **Contribuir para o desenvolvimento das comunidades onde atua oferecendo serviços de apoio**, preocupando-se em ter propostas formativas sempre atualizadas, implementando ações inovadoras e atuando em pesquisas de ponta, segundo as necessidades de mercado e demandas sociais.
- **Buscar o retorno para todos os stakeholders e a expansão dos negócios sem abrir mão de seus princípios.**



## Participação em associações e principais iniciativas apoiadas GRI 102-13

Alinhada com esses comprometimentos, a Cruzeiro do Sul apoia, entre outras, as seguintes iniciativas:

INICIATIVAS	PARCEIRO
UDF: Laboratório de Inovação Social no Ensino Superior: "A Lei Doando Amor e Cidadania"	Instituto de Cidadania Empresarial (ICE)
UNICID: "A importância dos conselhos e da participação social"	Conselho do Idoso da Zona Leste de SP
UNICID: "Responsabilidade Social no Ensino Superior"	ANUP (Associação Brasileira de Universidades Privadas)
UNICID: "Cursinho popular Mafalda"	OSCIP (Organização da Sociedade Civil de Interesse Público) Imagem da Vida
UNICID e UP: "Pacto Universitário pela Promoção do Respeito à Diversidade, da Cultura da Paz e dos Direitos Humanos"	Ministério da Educação e Ministério da Cidadania
UNICID e Universidade Cruzeiro do Sul: "Movimento Ar, apoio a ações concretas e efetivas de combate ao racismo, ao preconceito e à discriminação racial contra negros"	Universidade Zumbi dos Palmares e ONG Afrobras
Universidade Cruzeiro do Sul: "Estudos sobre a segurança e a eficácia da vacina Coronavac"	Instituto Butantan



A Cruzeiro do Sul Educacional é associada a diversas entidades de classe com o objetivo de participar da articulação de esforços em favor da educação brasileira, seu setor de atuação. São elas:

- Sindicato das Entidades Mantenedoras de Estabelecimentos de Ensino Superior no Estado de São Paulo (SEMESP);
- Associação Brasileira de Universidades Privadas (ANUP);
- Confederação Nacional dos Estabelecimentos de Ensino (CONFENEN);
- Associação Brasileira de Mantenedoras de Ensino Superior (ABMES);
- Associação Brasileira de Educação a Distância (ABED).

A fim de aperfeiçoar seu processo de internacionalização, em 2018 a Cruzeiro do Sul Educacional reuniu todos os escritórios

e assessorias de relações internacionais das instituições que a integram e unificou a nomenclatura para Escritório de Internacionalização e Redes de Cooperação (EIRC). Na mesma ocasião criou o Núcleo dos Escritórios de Internacionalização e Redes de Cooperação (NEIRC). Esse núcleo tem a missão de difundir a política de internacionalização, realizar eventos de caráter internacional e dar apoio aos estudantes e professores, entre outras ações voltadas a intercâmbios, seja com bolsas de outras entidades ou incentivos das próprias universidades. Além disto, o NEIRC estimula e fomenta o intercâmbio nacional entre instituições, por meio do programa Mobilidade Acadêmica interna (MAI), que permite aos alunos cursar um semestre letivo em qualquer instituição do grupo, com a finalidade de ter uma experiência em outra universidade.

A Cruzeiro do Sul Educacional mantém mais de 130 acordos com instituições estrangeiras parceiras.

Entre elas, destacam-se:

- Chemnitz University of Technology – Alemanha;
- Pontificia Universidad Católica Argentina (UCA) – Argentina;
- Universidad Juan Agustín Maza – Argentina;
- Deakin University – Austrália;
- University of New Brunswick – Canadá;

- Solbridge International School of Business – Coreia do Sul;
- Universidade de Havana – Cuba;
- Universidade de Alcalá – Espanha;
- Iowa State University – Estados Unidos;
- École Supérieure Privée d'Ingenierie et de Technologies – França;
- University of Leeds – Reino Unido;
- Dublin Business School – Irlanda;
- Israel Institute of Technology (Technion) – Israel;
- Universidade de Pisa – Itália;
- Universidad Científica del Sur – Peru;
- Universidad de Coimbra – Portugal;
- Universidade do Porto – Portugal;
- Swiss Group – Suíça;
- Universidade San Marcos – Peru;
- Universidade da Amazonia Peruana (UNAP) – Peru;
- Universidade São Luís Gonzaga de Potosí – México;
- Miami Anatomical Research Center (Marc Institute) – Estados Unidos;
- Universidade de Salamanca – Espanha.

A forma como a Cruzeiro do Sul Educacional implementa os compromissos públicos assumidos estão descritos nos capítulos a seguir.

## GOVERNANÇA CORPORATIVA

GRI 102-18

A Cruzeiro do Sul Educacional aprimora constantemente seus mecanismos e ferramentas de governança corporativa, com base nas melhores práticas do mercado, com o objetivo de assegurar a confiabilidade e a integridade de todos os seus processos e a sustentabilidade dos seus negócios, além de garantir a transparência e a ética na gestão e na prestação de contas a seus acionistas, alunos, sociedade e poder público.

Os principais órgãos da estrutura de governança da Companhia são o Conselho de Administração e a Diretoria Executiva.

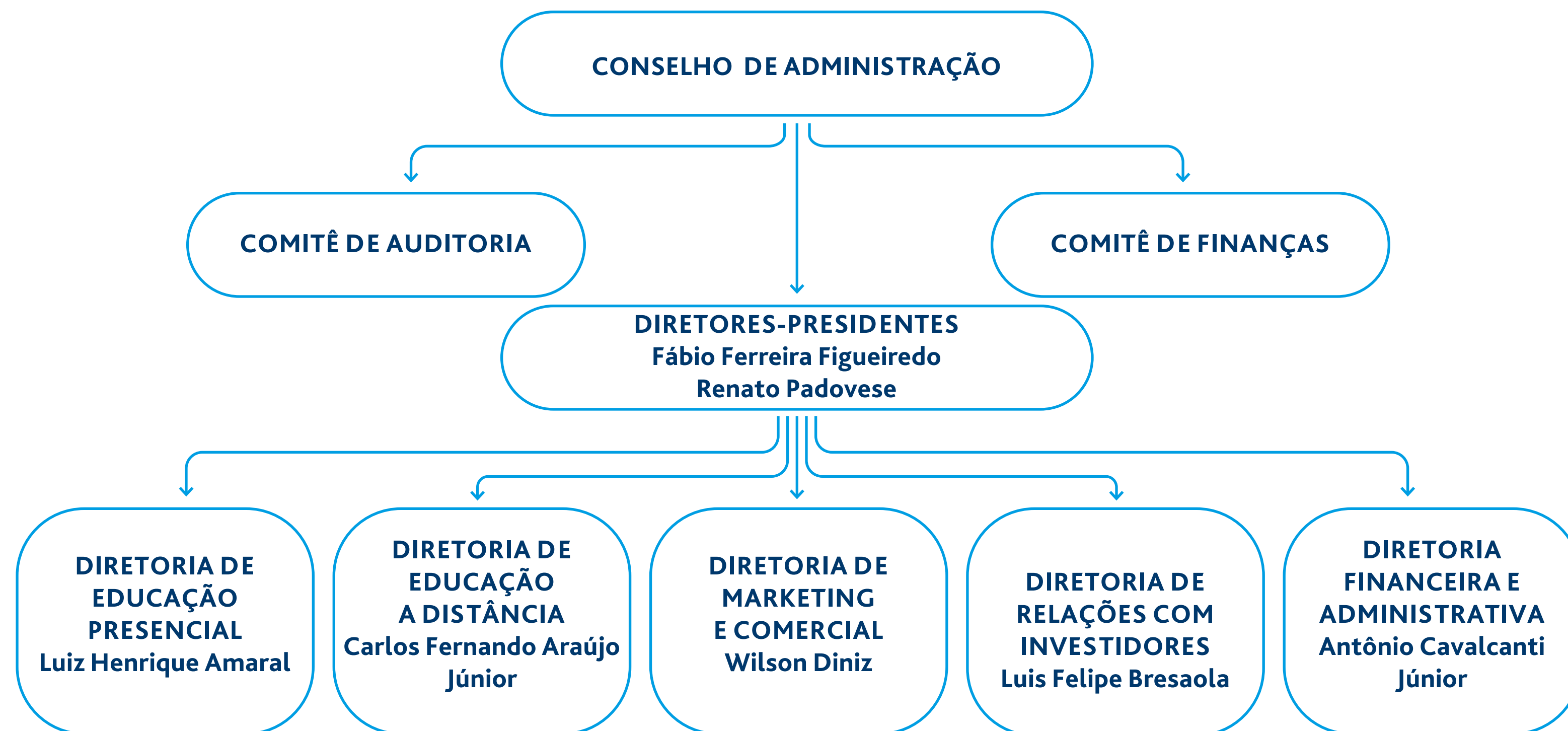
O Conselho de Administração é o mais alto órgão de governança da Cruzeiro do Sul Educacional, tendo como função definir a estratégia de longo prazo e orientar a gestão dos negócios da Companhia. É formado por nove membros efetivos, todos eleitos e destituíveis a qualquer tempo pela Assembleia Geral de Acionistas, sendo três conselheiros independentes, o que permite equilibrar as decisões da Companhia, evitando conflitos de interesse.

O Conselho conta atualmente com dois comitês de apoio e monitoramento, que auxiliam sua tomada de decisões, o Comitê de Auditoria e o Comitê de Finanças, cada um formado por três membros. Para mais detalhes sobre esses comitês, acesse o site de Relações com Investidores da Companhia (*disponível em: <<https://ri.cruzeirodosuleducacional.com.br/governanca-corporativa/diretoria-conselhos-e-comites/>>*).

A Diretoria Executiva é a responsável por colocar em prática a estratégia estabelecida pelo Conselho de Administração e por executar a gestão dos negócios, de acordo com o Estatuto Social, as políticas corporativas e o Código de Conduta. É composta por cinco diretorias, que respondem aos diretores-presidentes.



## Estrutura de governança da Cruzeiro do Sul Educacional\*



A gestão acadêmica de cada instituição de ensino do grupo é executada por profissionais que respondem diretamente às Diretorias Acadêmica de Educação Presencial e a Distância.

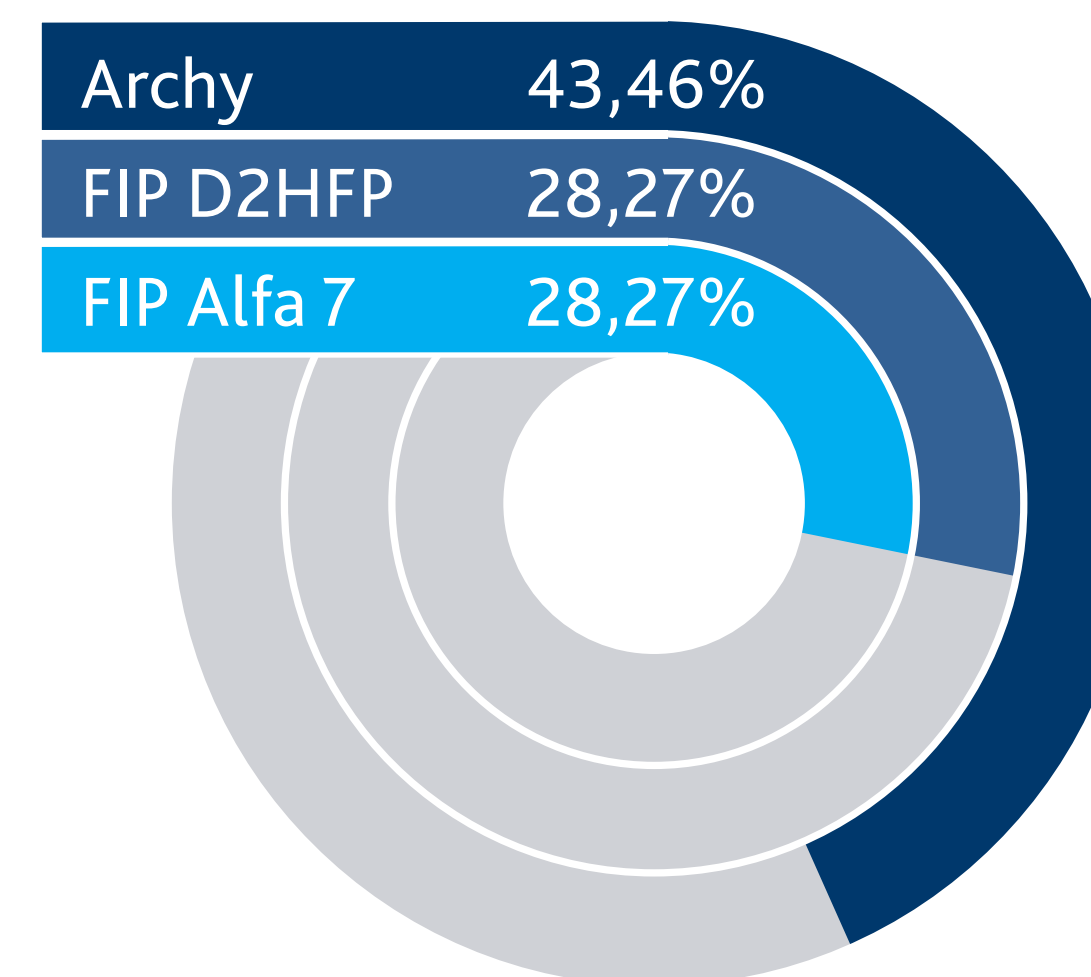
\* Notas:

- Estrutura vigente desde 15 de abril de 2021.
- As demais informações de Recursos Humanos referem-se ao ano de 2020.

## Propriedade e forma jurídica

GRI 102-1; GRI 102-3; GRI 102-5

A Cruzeiro do Sul Educacional S.A. é uma pessoa jurídica de direito privado, com sede social estabelecida no município de São Paulo (SP), na forma de sociedade anônima de capital fechado até 31 de dezembro de 2020. A composição acionária da Companhia em 31 de dezembro de 2020 era:







## Gestão de riscos e conformidade

GRI 102-11; GRI 102-16; GRI 205-3

As áreas de Auditoria Interna e Controles Internos e Conformidade, que se reportam à alta administração da Cruzeiro do Sul Educacional, são as responsáveis por identificar, avaliar, priorizar, tratar e mitigar os riscos da Companhia, aprimorar os controles e realizar auditorias internas, garantindo a confiabilidade e a integridade das informações na tomada de decisões.

A Companhia aplica o princípio ou abordagem da precaução em seus processos de gestão e na execução de suas atividades para garantir a segurança dos seus colaboradores, clientes, fornecedores e parceiros e minimizar os riscos inerentes às suas operações.



Os riscos considerados pela Companhia são:

- **Financeiros:** aqueles que podem afetar de forma adversa as finanças de uma empresa, principalmente relacionados ao mercado (câmbio, juros, inflação, etc.) e ao crédito. São decorrentes de variações de valores de ativos e passivos no mercado, descumprimento de obrigações financeiras de contrapartes, alto custo ou incapacidade de cumprir suas obrigações financeiras, ineficiência na alocação do capital ou falhas nos reportes financeiros.
- **De imagem:** os que comprometem o alcance da missão, visão e valores ou a imagem da Companhia.
- **Regulatórios/legais:** os que estão relacionados a sanções legais ou regulatórias, de perda financeira ou de reputação que a empresa pode sofrer como resultado da falha no cumprimento da aplicação de leis, acordos e regulamentos ou ainda de políticas internas, códigos de conduta e padrões de boas práticas.
- **Operacionais:** os que decorrem de falhas em processos e controles, falta de consistência e adequação dos sistemas de informação, bem como oriundos de erros ou fraudes que prejudiquem ou impossibilitem o exercício das atividades da Companhia.

Todas as ações relacionadas a essas questões são reguladas pela Política de Gerenciamento de Riscos, que estabelece as diretrizes a serem observadas no processo de gerenciamento de riscos da Companhia, com foco na perpetuidade dos negócios.

Empenhada na constante melhoria de suas práticas no que se refere a comportamento ético, em 2019 a Companhia deu início a um mapeamento sobre riscos específicos de corrupção e conformidade. Esse mapeamento continuou em andamento em 2020, tendo havido uma integração com a análise de risco da Companhia executada pela área de Auditoria Interna.

GRI 205-1 A Cruzeiro do Sul Educacional tem ainda como prática realizar avaliações periódicas sobre os riscos relacionados à corrupção. Em 2020, 100% das operações passaram por essa avaliação.



## Código de Ética e Conduta

As operações da Companhia também devem estar em conformidade com o Código de Ética e Conduta da Cruzeiro do Sul, desenvolvido segundo as melhores práticas e os princípios constantes da Declaração Universal de Direitos Humanos. O documento formaliza o compromisso da Companhia em manter um relacionamento ético, transparente e responsável com todos os seus públicos de interesse, que é a base de uma empresa sustentável, e apresenta as diretrizes relacionadas a integridade e combate à corrupção que devem ser seguidas por todos, reforçando o posicionamento de tolerância zero em relação a desvios nesses temas.

As operações da Companhia também devem estar em conformidade com o Código de Ética e Conduta da Cruzeiro do Sul Educacional, desenvolvido segundo as melhores práticas e os princípios constantes da Declaração Universal de Direitos Humanos. O documento formaliza o compromisso da Companhia em manter um relacionamento ético, transparente e responsável com todos os seus públicos de interesse, que é a base de uma

empresa sustentável, e apresenta as diretrizes relacionadas a integridade e combate à corrupção que devem ser seguidas por todos, reforçando o posicionamento de tolerância zero em relação a desvios nesses temas.

A versão mais recente do Código de Ética e Conduta foi aprovada pela alta gestão e divulgada em novembro de 2020, aplicando-se a todos os colaboradores da Companhia, inclusive aos membros do Conselho de Administração. Todos os colaboradores devem assinar um termo de ciência sobre as normas apresentadas. O código também fica disponível para consulta de todos os públicos na internet (<https://www.contatoseguro.com.br/pt/cruzeiroeducacional/codigo-de-conduta>).

Atualmente, está em preparação um treinamento sobre o documento que será oferecido a todos os colaboradores em 2021 para aprofundar as questões abordadas no Código. O Código de Ética e Conduta será complementado com a Política Anticorrupção e o Manual de Interação com o Poder Público, documentos que foram elaborados em 2020 e serão divulgados para os colaboradores em 2021.



### Comunicação e capacitação em políticas e procedimentos de combate à corrupção

GRI 205-2

Todos os colaboradores (100%) da Cruzeiro do Sul Educacional receberam em 2020 comunicação sobre as diretrizes anticorrupção da Companhia, incluindo os copresidentes. Estão previstas para o ano de 2021 a realização de treinamento para 100% dos colaboradores e a comunicação aos parceiros estratégicos em políticas e procedimentos de combate à corrupção.

### Canal Seguro

Em 2020, a Companhia também lançou um novo canal de denúncias, o Canal Seguro. Por meio dele, colaboradores, terceiros, clientes, alunos, fornecedores, parceiros de negócios e comunidades podem reportar situações e condutas antiéticas, ilegais e/ou contrárias às políticas internas e valores da Companhia. Todas as denúncias são tratadas de forma sigilosa, imparcial e anônima por uma empresa terceirizada independente, e depois encaminhadas para a área de Conformidade, responsável por dar o tratamento adequado aos relatos recebidos.

O Canal Seguro pode ser acessado por uma linha telefônica 0800 e pelo endereço ([www.contatoseguro.com.br/cruzeiroeducacional](http://www.contatoseguro.com.br/cruzeiroeducacional)). Além disso, está disponível no site institucional da Companhia e nos das instituições de ensino que fazem parte do grupo.

### Outras iniciativas

Outras iniciativas desenvolvidas no ano pela Companhia foram:

- a comunicação referente ao Dia Internacional de Combate à Corrupção para reforçar os compromissos institucionais e o comportamento esperado de cada colaborador;
- a divulgação de um vídeo sobre assédio sexual,
- a publicação de uma cartilha de prevenção e combate ao assédio moral, chamada *Chega de Assédio*,
- o lançamento do Portal de Ética e Conformidade, no qual os colaboradores podem consultar o Código de Conduta e demais políticas, acessar o Canal Seguro, ter acesso a conteúdos relacionados a esses temas e enviar comentários e sugestões para equipe de Conformidade.

Não foram identificados casos de corrupção envolvendo as operações da Cruzeiro do Sul em 2020.

# STAKEHOLDERS E TEMAS MATERIAIS

GRI 102-40; GRI 102-42; GRI 102-43; GRI 102-44; GRI 102-47

## MATRIZ DE MATERIALIDADE

O processo de criação da matriz de materialidade da Cruzeiro do Sul Educacional foi planejado e implementado de acordo com a metodologia da Global Reporting Initiative (GRI), em três etapas.



### Etapa 1: Identificação dos Stakeholders

Com base em entrevistas com os reitores de todas as unidades, os pró-reitores de Pós-Graduação e Pesquisa e de Educação Virtual e a Diretora Geral dos Colégios, foram identificados os principais *stakeholders* em três frentes de ensino:

#### Ensino superior - modalidade presencial

- Alunos
- Docentes
- Técnicos
- Colaboradores administrativos
- Terceirizados especializados
- Terceirizados serviços gerais
- Comunidade do entorno
- Beneficiários diretos dos programas de ensino e pesquisa da instituição
- Fornecedores em geral
- Parceiros de pesquisa e estágio
- Órgãos públicos

#### Ensino superior - modalidade a distância

- Alunos
- Coordenadores
- Tutores
- Mantenedores de polos

#### Educação básica

- Alunos
- Família dos alunos
- Docentes
- Técnicos e especialistas
- Outros colaboradores
- Comunidade do entorno
- Fornecedores em geral
- Unidade de educação superior parceira
- Outros parceiros
- Órgãos públicos ligados à educação

### Etapa 2: Priorização de Stakeholders

O passo seguinte foi definir, dentro de cada grupo, os *stakeholders* prioritários. A priorização foi feita considerando o impacto que a instituição tem na qualidade de vida de cada público e a importância do grupo para o sucesso da organização. Os *stakeholders* considerados prioritários foram:

- Alunos
- Docentes
- Beneficiários diretos dos programas de ensino e pesquisa da instituição
- Parceiros públicos e privados

- Alunos
- Coordenadores
- Tutores
- Mantenedores de polos

- Alunos
- Famílias de alunos
- Docentes

### Etapa 3: Consulta aos stakeholders

A consulta aos *stakeholders* prioritários – listados ao lado – foi realizada de forma virtual, por meio de entrevistas e questionários on-line. Esses questionários apresentavam uma lista de temas para que os respondentes escolhessem os que eram mais relevantes na sua relação com a organização, e também ofereciam a opção de propor novos temas.

A tabela a seguir apresenta o total de entrevistas e consultas realizadas a todos os *stakeholders* em todas as etapas do processo.

Stakeholder	Unidades	Metodologia	Base Consultada <sup>1</sup>	%
Órgãos de Governança e Executivos <sup>2</sup>	Corporativo	Entrevistas	19	100%
Educação Presencial	FSG UDF UNIPÊ UNICID UNIFRAN CRUZEIRO DO SUL	Questionário on-line	25.794	28%
Educação a Distância	Cruzeiro do Sul Virtual	Questionário on-line	57.296	30%
Educação Infantil	Colégio Cruzeiro do Sul e Alto Padrão	Questionário on-line	282	8%

Notas:

<sup>1</sup> Quantidade total de pessoas entrevistadas e que responderam a pesquisa.

<sup>2</sup> Diretores, reitores e pró-reitores e um conselheiro independente.

Também foram realizadas entrevistas com a alta liderança da Cruzeiro do Sul Educacional para definir os temas críticos para a organização e entender o impacto dos temas levantados pelos *stakeholders* sobre a gestão e a estratégia de crescimento. Nessa avaliação, foram também considerados temas materiais identificados por outras instituições similares no Brasil e no exterior.

Como resultado desse processo, a Cruzeiro do Sul Educacional definiu seus dez temas materiais, que têm alto impacto nos negócios e na sociedade. São eles:

1. **Qualidade de ensino**
2. **Atendimento ao aluno**
3. **Transição da infraestrutura e reestruturação dos profissionais para ensino digital**
4. **Inclusão e diversidade no ambiente de ensino**
5. **Inovação e tecnologia**
6. **Pesquisa e produção científica**
7. **Saúde e segurança**
8. **Desenvolvimento e apoio regional**
9. **Inclusão social via educação superior**
10. **Continuidade do crescimento operacional**





**THE GLOBAL GOALS**  
Metas Globais para o Desenvolvimento Sustentável

Temas materiais, indicadores GRI, ODS, e capitais considerados para o relato integrado

Tema Material	Norma GRI	Indicadores GRI	ODS	Relato Integrado
Qualidade de ensino	-	Indicadores específicos da Cruzeiro do Sul Educacional		Capital intelectual: Intangíveis organizacionais baseados em conhecimento.
Atendimento ao aluno	GRI 418: Privacidade do cliente	GRI 418-1 e Indicadores específicos da Cruzeiro do Sul Educacional		Capital social e de relacionamento: Relacionamentos dentro e entre stakeholders, e capacidade de compartilhar informações para melhorar o bem-estar individual e coletivo.
Transição da infraestrutura e reestruturação dos profissionais para ensino digital	GRI 401: Emprego e GRI 404: Capacitação e educação	GRI 401-1 e GRI 404-2		Capital intelectual: Intangíveis organizacionais baseados em conhecimento.
Inclusão e diversidade no ambiente de ensino	GRI 202: Presença no mercado, GRI 405: Diversidade e igualdade de oportunidades, GRI 406: Não discriminação e GRI 410: Práticas de segurança	GRI 202-1, GRI 405-1 e GRI 405-2, GRI 406-1, GRI 410-1		Capital humano: Competências, habilidades e experiência das pessoas e suas motivações para inovar.
Inovação e tecnologia	GRI 203: Impactos econômicos indiretos	GRI 203-1		Capital intelectual: Intangíveis organizacionais baseados em conhecimento.
Pesquisa e produção científica	-	Indicadores específicos da Cruzeiro do Sul Educacional		Capital intelectual: Intangíveis organizacionais baseados em conhecimento.
Saúde e segurança	GRI 403: Saúde e segurança do trabalho e GRI 416: Saúde e segurança do consumidor	GRI 403-1 GRI 403-2 GRI 403-3 GRI 403-4 GRI 403-5 GRI 403-6 GRI 403-7 GRI 403-8 GRI 403-9 GRI 403-10, GRI 416-1 e GRI 416-2		Capital humano: Competências, habilidades e experiência das pessoas e suas motivações para inovar.
Desenvolvimento e apoio regional	GRI 203: Impactos econômicos indiretos, GRI 204: Práticas de compra, GRI 413: Comunidades locais	GRI 203-2, GRI 204-1, GRI 413-1		Capital social e de relacionamento: Relacionamentos dentro e entre stakeholders, e capacidade de compartilhar informações para melhorar o bem-estar individual e coletivo.
Inclusão social via educação superior	-	Indicadores específicos da Cruzeiro do Sul Educacional		Capital humano: Competências, habilidades e experiência das pessoas e suas motivações para inovar.
Continuidade de crescimento operacional	GRI 201: Desempenho econômico	GRI 201-1		Capital financeiro: Conjunto de recursos que está disponível a uma organização para ser utilizado na produção de bens ou na prestação de serviços; que é obtido por meio de financiamentos, tais como dívidas, ações ou subvenções, ou gerado por meio de investimentos.

Nota: Os temas materiais estão apresentados sem ordem de priorização ou de importância.  
 Para entender mais sobre o GRI, acesse: <[https://cebd.org/o-que-e-gri/?gclid=Cj0KCQjw9\\_mDBhCGARIsAN3PaFMD0pvDvovyaioT1I-W2swyil8EZHSxYOTtCScMh20qonFWB9I4psQaAgTqEALw\\_wcB#.YH7faOhKjIU](https://cebd.org/o-que-e-gri/?gclid=Cj0KCQjw9_mDBhCGARIsAN3PaFMD0pvDvovyaioT1I-W2swyil8EZHSxYOTtCScMh20qonFWB9I4psQaAgTqEALw_wcB#.YH7faOhKjIU)>.  
 Para entender mais sobre os ODS (Objetivos de Desenvolvimento Sustentável), acesse: <<https://odsbrasil.gov.br/>>.  
 Para entender mais sobre o Relato Integrado (International Integrated Reporting Council - IRCC), acesse: <<https://integratedreporting.org/>>.

No capítulo a seguir, serão apresentados os indicadores de performance relacionados aos temas materiais e as iniciativas correspondentes.

*Neste capítulo, estão descritas as principais práticas da Cruzeiro do Sul na gestão das suas operações e no relacionamento com seus stakeholders, de acordo com os temas materiais identificados pela Companhia, e os indicadores de desempenho em 2020 relacionados a eles.*

# INDICADORES MATERIAIS E OUTROS INDICADORES RELEVANTES

GRI 103-1; GRI 103-2; GRI 103-3



## QUALIDADE DE ENSINO

Todas as instituições da Cruzeiro do Sul Educacional, em consonância com sua missão, visão e valores, empreendem grandes esforços para ampliar a qualidade de seus cursos. E esse empenho tem dado resultados tanto na graduação quanto na pós-graduação, como atestam as avaliações realizadas pelo MEC, pela Coordenação de Aperfeiçoamento de Pessoal de Nível Superior (Capes) e por entidades da sociedade civil e órgãos de imprensa no Brasil e no exterior.

### Graduação

Na graduação, as instituições integrantes da Cruzeiro do Sul Educacional ocupam uma posição de destaque no segmento de educação superior de acordo com os indicadores de qualidade do Sistema Nacional de Avaliação da Educação Superior (Sinaes), do MEC, cujos conceitos seguem uma escala de 1 a 5, sendo considerados satisfatórios os conceitos 3, 4 e 5. São eles: Índice Geral de Cursos (IGC), Conceito Institucional (CI), Conceito de Curso (CC), Conceito Preliminar de Curso (CPC) (*ver quadro*). O CI e o CC são avaliados em visitas *in loco* às instituições feitas pelo MEC.

### Proporção de IES e cursos da Cruzeiro do Sul Educacional com conceitos satisfatórios em avaliações do MEC

- Conceitos Institucionais (CI): 100%.
- Índices Gerais de Cursos (IGC): 100%.
- Conceitos de Cursos (CC): 100% dos cursos, sendo mais de 97% com conceitos 4 e 5.
- Conceitos Preliminares de Cursos (CPC): 98% dos cursos, segundo dados divulgados nos três últimos ciclos do Exame Nacional de Desempenho dos Estudantes (Enade) (2017/2018/2019).

A Cruzeiro do Sul acompanha sistematicamente os resultados das avaliações externas e internas a fim de garantir a qualidade dos seus serviços educacionais, bem como a melhoria contínua dos indicadores de suas instituições e cursos.



## Pós-graduação

Segundo o Ranking Universitário Folha (RUF), elaborado pelo jornal *Folha de S.Paulo*, a Universidade Cruzeiro do Sul ocupa a primeira posição no quesito “Pesquisa” desde 2014 e detém o primeiro lugar em “Captação de Recursos para Pesquisa” desde 2017 na categoria Universidades Particulares não Confessionais do Brasil.

A Universidade Cruzeiro do Sul também é, desde 2018, a primeira universidade particular não confessional do país com artigos publicados nas revistas do grupo Nature, um dos mais importantes do mundo na área de pesquisa.

Na Universidade Positivo, há uma grande integração entre os programas de pós-graduação *stricto sensu* e os cursos de graduação, por meio de iniciação científica e cursos de extensão. O impacto dos programas de pós-graduação é notório no Índice Geral de Cursos (IGC) da instituição. Como alguns dos indicadores do IGC da graduação são oriundos da pós-graduação, isso contribui para o destaque dos cursos de graduação da Universidade Positivo, além de garantir o IGC institucional. A pós-graduação atua, também, na titulação dos professores, elevando os

resultados obtidos nos Conceitos Preliminares de Cursos (CPC) da graduação. Segundo o RUF 2019, a Universidade Positivo encontra-se na 2ª posição nos quesitos “Pesquisa” e “Internacionalização” entre as IES privadas do Paraná.

Já a Universidade Cidade de São Paulo encontra-se nas primeiras posições do país no quesito “Internacionalização” do RUF. Além disso, em 2018, apresentou tese de doutorado classificada como a melhor na área de Fisioterapia do Brasil, tendo recebido o Prêmio Capes de Tese. Em 2019, apresentou tese de doutorado classificada entre as três melhores na área de Fisioterapia do Brasil, tendo recebido a Menção Honrosa do Prêmio Capes de Tese.

A Universidade de Franca (UNIFRAN) participou, em 2019, do *World University Rankings* com sete objetivos de desempenho sustentável: Saúde e Bem-Estar, Educação de Qualidade, Igualdade de Gênero, Indústria, Inovação e Infraestrutura, Redução das Desigualdades, Vida Terrestre e Parcerias e Meios de Implementação. Concorrendo com 766 IES globais, das quais 30 nacionais, ficou em terceiro lugar entre as melhores universidades privadas do Brasil. Esse ranking de universidades é publicado pelo *Times Higher Education* (THE), sendo

considerado para a classificação internacional de instituições mais influentes.

## Autoavaliação

Ciente da importância de avaliar para planejar a implantação de modelos e programas educacionais apropriados, em consonância com o contexto a que se destinam e voltados para a utilização das tecnologias de informação e comunicação, a Cruzeiro do Sul Educacional investiu na construção de uma cultura autoavaliativa, planejando ciclos internos em conformidade com a dinâmica institucional e as exigências dos órgãos reguladores.

Para isso, instituiu uma Comissão Própria de Avaliação (CPA), responsável por discutir, elaborar, aplicar e analisar a metodologia e os instrumentos utilizados no processo de autoavaliação, que é realizado em todos os níveis: alunos, docentes, egressos, corpo técnico-administrativo, coordenações de curso e de programas, tutores, mantenedores e coordenadores de polo.

O processo de autoavaliação, aliado às avaliações externas já mencionadas, tem como finalidade subsidiar a gestão institucional no planejamento, na sua atuação e na reformulação dos documentos institucionais, como o Plano de Desenvolvimento Institucional (PDI), o Projeto Político Institucional (PPI), o Projeto Pedagógico de Curso (PPC) e o Plano de Ensino (PE).

Veja, a seguir, os processos autoavaliativos mais recentes realizados pela CPA com a participação dos alunos e egressos do Grupo Cruzeiro do Sul.

### Tema Material Qualidade de Ensino – AutoAvaliação

	Nº de alunos participantes	% IP	% EA
Avaliação do Ensino de Graduação Presencial (2019)	57.717	51,59	0,29
Avaliação do Ensino de Graduação Presencial (2020)	51.208	46,36	0,32
Avaliação do Ensino de Graduação - Educação a Distância (2019)	54.007	39,55	0,33
Avaliação dos Polos - Educação a Distância (2020)	68.519	38,21	0,30

Notas:

- % IP: Índice de participação.
- % EA: Erro amostral.

A CPA tem como meta expandir e consolidar processos avaliativos para os cursos de pós-graduação *lato sensu* e pós-graduação *stricto sensu* presenciais, que estão previstos para serem aplicados no segundo semestre de 2021.

## ATENDIMENTO AO ALUNO GRI 418-1

Os estudantes das mais variadas faixas etárias são a razão de ser da Cruzeiro do Sul Educacional. Por isso, a Companhia investe na entrega de um conteúdo de qualidade aos alunos (*ver mais detalhes no item Qualidade de Ensino na página 33*) e busca proporcionar a eles um atendimento de excelência.

A equipe local de colaboradores técnico-administrativos de cada *campus* das instituições do grupo é responsável por prestar os serviços de suporte aos alunos, que incluem atendimento administrativo e financeiro. Isso é feito por meio da Central de Atendimento ao Aluno (CAA). Esse canal também disponibiliza mais de 97% do seu catálogo de serviços pela internet, na CAA On-line, que conta com uma assistente virtual com tecnologia IBM Watson, chamada Estela, disponível 24 horas por dia e 7 dias por semana para auxiliar os estudantes nos temas menos complexos. Para os temas mais complexos, o canal *on-line* mantém, em horário comercial, uma equipe de atendentes que auxilia os estudantes via chat.

A Companhia realiza pesquisas periódicas para avaliar a qualidade do atendimento oferecido e a satisfação dos alunos em relação a esse serviço e identificar necessidades e oportunidades de melhoria – em 2020, o instrumento de avaliação foi reformulado devido à pandemia. Na Pesquisa de Satisfação do Aluno com os canais de atendimento, o índice contempla a graduação presencial e a educação a distância.

Na presencial, foram levadas em consideração questões sobre aulas *on-line* (específica para 2020), interações com o corpo docente, coordenação do curso, canais de comunicação, biblioteca e serviços prestados pela CAA. Na modalidade a distância, são considerados também pontos sobre área do aluno, material didático, relacionamento com os polos e atendimento dos tutores. Em 2019, a avaliação foi realizada na perspectiva do curso e, em 2020, o foco foram os polos de educação a distância – essas avaliações são intercaladas a cada ano. Nos dois últimos anos (2019 e 2020), as avaliações registraram uma satisfação média de aproximadamente 80%, considerando presencial e EAD juntos.

Além disso, a Cruzeiro do Sul Educacional desenvolveu uma metodologia de combate à evasão. Por meio do acompanhamento dos indicadores e tendências, a Companhia consegue estabelecer uma taxa de risco de evasão e agir preventivamente, entrando em contato com o aluno para compreender os motivos que poderiam culminar com o abandono dos estudos e apresentar alternativas para evitar essa situação e possibilitar que ele permaneça matriculado e estudando.

Uma das iniciativas realizadas em 2020 foi a Cruzeiro Telecom, operadora de celular que oferece benefícios exclusivos para os alunos das instituições do grupo. Entre eles, destacam-se o uso do aplicativo WhatsApp e das plataformas digitais da Cruzeiro do Sul Educacional (*Blackboard, Canvas e Kaltura*) sem consumo da franquia de dados do plano adquirido.

Além disso, a Companhia oferece, como mais um benefício para os alunos, o Portal de Carreiras, uma plataforma de empregabilidade que apresenta oportunidades do mercado de trabalho, possibilitando que, desde os primeiros anos, eles já possam ser inseridos nos ambientes profissionais da área de ensino do seu curso, além de parcerias de cursos breves gratuitos, que auxiliam na aquisição de *soft skills* (habilidades e competências comportamentais).

Em 2020, por conta da crise econômica decorrente da pandemia, a Companhia implantou planos de renegociação de mensalidades e oferta de financiamento para alguns alunos em situação de fragilidade financeira, para evitar que eles fossem levados a evadir. Também criou

o auxílio desemprego para apoiar alguns estudantes de graduação que perderam o emprego nesse período. Por meio desse mecanismo, três mensalidades consecutivas são suspensas e transferidas para quando o curso terminar, com o mesmo preço do valor vigente à época do pagamento, atualizado pelos índices de reajustes anuais.

A Cruzeiro do Sul Educacional também tem trabalhado para adequar suas operações às diretrizes da Lei Geral de Proteção de Dados (LGPD). Em 2020, foi implementado o Canal de Privacidade, cujo objetivo é recepcionar e direcionar demandas, reclamações e comunicações relacionadas a situações de vazamento e tratamento indevido de dados pessoais. Nesse ano, não foi identificada nenhuma queixa comprovada de vazamento de informações ou violação a privacidade de clientes.



## TRANSIÇÃO DA INFRAESTRUTURA E REESTRUTURAÇÃO DOS PROFISSIONAIS PARA ENSINO DIGITAL

GRI 404-2

Além de manter os empregos de cerca de 7,4 mil colaboradores, em 2020 a Companhia contratou 510 pessoas devido à abertura dos novos *campi* Santo Amaro, Guarulhos e Villa Lobos (estes dois em funcionamento a partir de 2021), da Universidade Cruzeiro do Sul. Também promoveu uma reestruturação no corpo docente, com o objetivo de tornar a Companhia mais preparada para o ensino digital, que ganhou maior espaço devido às regras de distanciamento social geradas pela pandemia, o que teve impacto na sua taxa de rotatividade.

Os colaboradores que deixaram a Companhia nesse processo receberam uma série de benefícios como forma de agradecimento e auxílio, como três meses de reembolso da mensalidade do plano de saúde, vale-alimentação por um período determinado, concessão de bolsa de estudo até a conclusão do curso superior em andamento, entre outros.

### Novas contratações e rotatividade de empregados GRI 401-1

A tabela da página 38 apresenta as taxas de novas contratações e de rotatividade da Cruzeiro do Sul Educacional nos últimos três anos, ou seja, a porcentagem de novas contratações e desligamentos em relação ao número total de colaboradores.





## BRASIL

## Novas Contratações

	2018		2019		2020							
<b>Total de empregados</b>	<b>6.832</b>		<b>6.847</b>		<b>7.440</b>							
<b>Novas contratações por gênero</b>												
Homens	655	9,59%	665	9,71%	576	7,74%						
Mulheres	907	13,28%	860	12,56%	722	9,70%						
<b>Novas contratações por Faixa etária</b>												
	Homens		Mulheres		Homens		Mulheres					
Abaixo de 30 anos	297	4,35%	398	5,83%	349	5,10%	436	6,37%	214	2,88%	294	3,95%
Entre 30 e 50 anos	318	4,65%	444	6,50%	280	4,09%	373	5,45%	291	3,91%	362	4,87%
Mais de 50 anos	40	0,59%	65	0,95%	36	0,53%	51	0,74%	71	0,95%	66	0,89%

## BRASIL

## Rotatividade

	2018		2019		2020							
<b>Total de empregados</b>	<b>6.832</b>		<b>6.847</b>		<b>7.440</b>							
<b>Empregados desligados por gênero</b>												
Homens	797	11,67%	674	9,84%	1.362	18,31%						
Mulheres	868	12,70%	863	12,60%	1.690	22,72%						
<b>Empregados desligados por Faixa etária</b>												
	Homens		Mulheres		Homens		Mulheres					
Abaixo de 30 anos	278	4,07%	331	4,84%	261	3,81%	320	4,67%	403	5,42%	529	7,11%
Entre 30 e 50 anos	383	5,61%	433	6,34%	318	4,64%	443	6,47%	624	8,39%	892	11,99%
Mais de 50 anos	136	1,99%	104	1,52%	95	1,39%	100	1,46%	335	4,50%	269	3,62%

**Nota:** as novas contratações não consideram os colaboradores oriundos das aquisições ocorridas no período.

## Treinamentos

A Cruzeiro do Sul Educacional mantém uma série de iniciativas para desenvolver seus colaboradores e aperfeiçoar suas competências para as novas demandas do setor de educação. Entre elas estão capacitações internas e externas, bolsa de estudos, licenças não remuneradas para estudo de colaboradores com mais de cinco anos de casa, estabilidade pré-aposentadoria e *outplacement* para profissionais que ocupam posições estratégicas na Companhia.

Em janeiro de 2020, foi criada oficialmente uma área de Treinamento e Desenvolvimento na Cruzeiro do Sul Educacional, responsável pela capacitação de todos os colaboradores da Companhia. Antes disso, a questão dos treinamentos era tratada de forma pontual, de acordo com a demanda de cada área e categoria. Além disso, a Diretoria de Marketing & Comercial mantém uma área de Treinamento & Desenvolvimento específica para seus colaboradores que atuam especificamente na captação e conversão de alunos.



O total de participantes nas capacitações vem aumentando ano a ano – foram 956 em 2018 e 3.574 em 2019. Em 2020, um ano atípico em razão da pandemia e da consequente reestruturação para o trabalho remoto, os inscritos nos treinamentos passaram de 7.800.

As capacitações dos professores e tutores são controladas diretamente pela Diretoria Acadêmica, que também têm uma área voltada para as ações de treinamento sobre EAD. Anualmente, todos os docentes recebem treinamentos específicos, realizados de acordo com a necessidade de cada unidade. Entre os principais temas abordados estão o processo de avaliação globalizada, a integração de docentes ingressantes na instituição, a internacionalização e a utilização das ferramentas do grupo.

Como esse processo ainda é individualizado para cada unidade, a Companhia está trabalhando na formalização e no controle unificado, de forma a permitir a gestão dos treinamentos e a melhoria na oferta de capacitação aos docentes por meio de sua universidade corporativa, para atender todas as demandas de treinamentos, capacitações e formações do grupo.

A Universidade Corporativa da Cruzeiro do Sul Educacional, ligada à Cruzeiro do Sul Virtual, promoveu formações complexas, treinamentos focados e webinars pontuais em 2020 para atender alunos, colaboradores, docentes e comunidade externa. Através de seus canais dedicados aos treinamentos, formações e know-how no uso de plataformas digitais, trabalhou em diferentes abordagens de acordo com a necessidade dos públicos, o que resultou em 16.865 certificações ao longo de 2020 em formações institucionais.

Em 2020, com a pandemia, foram realizados treinamentos sobre a utilização das ferramentas de aula síncrona *on-line* para todas as unidades. A equipe da Cruzeiro do Sul Virtual, responsável pelas operações de educação a distância, capacitou todos os docentes no uso do sistema *Blackboard*, bem como em metodologias para essa modalidade de ensino e em recursos de aprendizagem digitais para serem utilizados de forma síncrona e assíncrona: laboratórios virtuais, recursos diferenciados de web conferência, games, aplicativos de interação, entre outros. Além disso, os eventos anuais presenciais realizados pela Companhia para a capacitação em massa dos colaboradores foram realizados de forma on-line, o que aumentou o número de participantes.

## Avaliação de desempenho

A performance específica dos colaboradores é acompanhada pelos gestores responsáveis com o suporte da área de Recursos Humanos.

Em 2020, foi lançado um tutorial exclusivo para os gestores com orientações sobre desempenho e performance. Além disso, foi criada uma Trilha de Desenvolvimento para os líderes da Diretoria Comercial e uma Trilha para Aprendizes, a ser iniciada em 2021. Também está previsto para esse ano o início de um projeto para implantar um sistema de avaliação por desempenho em toda a Companhia.



## INCLUSÃO E DIVERSIDADE NO AMBIENTE DE ENSINO

Todas as instituições da Cruzeiro do Sul Educacional têm como compromisso proporcionar um ambiente de ensino que promova a convivência harmoniosa de grupos sociais e culturais variados.

Para atingir esse objetivo, a Companhia procura valorizar e promover a diversidade nas suas iniciativas de atração, seleção, promoção e desenvolvimento de seus colaboradores, oferecendo oportunidades iguais a todos, sem qualquer tipo de restrição de gênero, idade e outros aspectos não relacionados às competências exigidas para a execução das funções profissionais e ao desempenho de cada um.

Também busca combater a discriminação, o assédio e outras práticas em desacordo com seus valores. Em 2019, foi realizado um treinamento sobre assédio moral e sexual para supervisores dos *campi*. Em 2020, o tema foi inserido no Código de Ética e Conduta da Companhia e foi feito um reforço em relação à aplicação de medidas disciplinares para condutas dessa natureza. Além disso, foi lançada uma

cartilha de combate ao assédio moral, na qual foi publicado um conteúdo sobre discriminação e ambiente tóxico no Portal de Ética e Conformidade e implementada uma pesquisa de clima e comportamento com o objetivo de identificar proativamente casos de discriminação, assédio e conduta inadequada e direcionar tratativas visando minimizar impactos negativos ao ambiente.

Além dessas ações, a Cruzeiro do Sul Educacional desenvolve iniciativas relacionadas aos direitos humanos, como o combate ao trote violento, substituindo-o por ações de recepção do calouro e voluntariado em todas as IES da Companhia, e a Semana de Direitos Humanos, cujo objetivo é promover iniciativas de respeito à diversidade e ao enfrentamento do preconceito, da discriminação e da violência no ambiente universitário. Em 2020, em razão da pandemia, o evento foi realizado a distância, com *lives* abertas para toda comunidade acadêmica e a comunidade externa, sobre os seguintes temas:

- Direitos Humanos: aspectos Históricos e desenvolvimento de cidadania;
- Direitos Humanos: conquistas sociais;
- Estudo empírico sobre encarceramento de mães do estado do Paraná;



- Racismo Estrutural: o que preciso fazer para mudar?;
- Acolhida dos refugiados venezuelanos: o que aprendemos?;
- O que ainda precisamos aprender?;
- Ética e integridade na formação do jovem;
- Caminhos para inclusão social: Lei de cotas;
- Política de enfrentamento contra abuso de crianças;
- Os direitos humanos e a inclusão de pessoas portadoras de deficiência;
- Violência contra mulher na pandemia da COVID-19.



A Companhia também realiza ações afirmativas de defesa e promoção dos direitos humanos, das relações étnico-raciais, da cultura afro-brasileira e africana e do meio ambiente, das quais se destaca um curso *on-line* chamado Temas Transversais, com duração de 40 horas, que aborda os seguintes conteúdos: Direitos Humanos e a Questão da Diversidade; Formação em História e Cultura Afro-Brasileira e Africana; A Questão Ambiental e a Sustentabilidade; e Prevenção ao Uso Indevido de Drogas e Álcool.

Atender a legislação que dispõe sobre a acessibilidade também faz parte da filosofia e cultura da Cruzeiro do Sul Educacional. Em conformidade com a Constituição Federal de 1988, a Companhia tem um olhar atento para as necessidades do aluno com deficiência desde o momento em que ele decide participar do processo seletivo até a realização do curso, buscando atender a cada um de acordo com suas necessidades individuais, incluindo a realização de adequações nos espaços das salas de aula, no mobiliário, nas instalações físicas dos prédios, etc.

Assim, as IES do grupo sempre desenvolveram ações em prol das pessoas com deficiência. Os primeiros passos foram a implantação de disciplinas e cursos de formação

em Educação Especial e a criação, em 2000, da Comissão de Apoio Acadêmico aos alunos com necessidades especiais. Esse processo culminou com a implantação do Núcleo de Acessibilidade (NAce).

O NAce tem como compromisso propor iniciativas para promover e facilitar o acesso, a permanência e o desempenho acadêmico dessas pessoas no ensino superior. Entre elas estão apoiar os alunos nas demandas educacionais inclusivas; promover a redução das desigualdades sociais, da discriminação e da manifestação de preconceito; dar suporte aos professores para a adoção de práticas de ensino inclusivas; e promover a capacitação do corpo técnico-administrativo para atendimento a pessoas com deficiência. Sua incumbência é atuar no rompimento de quaisquer barreiras que impeçam a acessibilidade: atitudinais, arquitetônicas, metodológicas, instrumentais, nas comunicações e digitais.

Em 2019, data do último censo de alunos realizado pela Cruzeiro do Sul Educacional, as instituições do grupo tinham 3.409 alunos com deficiência matriculados (*ver quadro a seguir*).

## Inclusão e diversidade no ambiente de ensino

Dados de alunos com deficiência		
Modalidade de Ensino	Presencial	EAD
Cegueira	67	85
Baixa Visão	372	547
Surdez	58	45
Deficiência Auditiva	185	269
Deficiência Física	440	873
Surdocegueira	17	2
Deficiência Múltipla	18	38
Deficiência Intelectual	79	53
Autismo	26	23
Síndrome de Asperger	17	18
Síndrome de RETT	12	10
Transtorno Desintegrativo da Infância	7	8
Altas Habilidades / Superdotação	93	47
	<b>1.391</b>	<b>2.018</b>

Censo 2019

Para 2021, está prevista a inserção dessa temática no calendário de comunicação e treinamento do ano, bem como a elaboração de uma política de diversidade e inclusão.

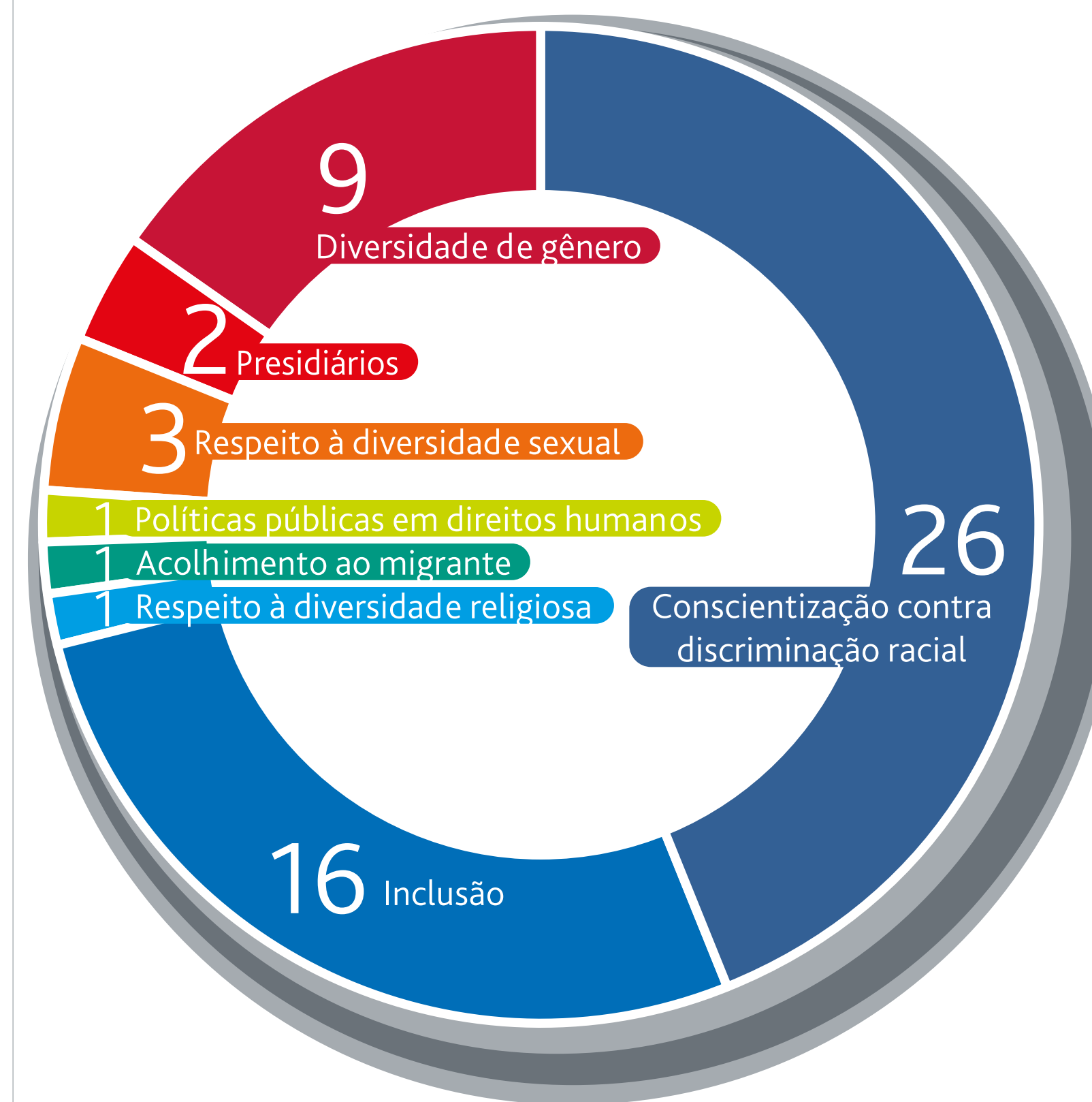
Em 2020, a Cruzeiro do Sul Educacional também promoveu a inclusão ao atender 25.118 alunos por meio de programas de financiamento e bolsas de estudo, como o Prouni e o Fies, mantidos pelo governo federal (*ver tabela a seguir*).

### Alunos de demanda social (inscritos em programas de financiamento)

Programas de Financiamento	2020	
Alunos CREDUCSUL	1.324	Programas de financiamento
Alunos FIES	4.362	Programas de financiamento
Alunos PRAVALER	1.627	Programas de financiamento
Alunos PROUNI	17.420	PROUNI
Alunos PROIES	385	PROUNI

Além disso, a Companhia promoveu mais de 50 iniciativas relacionadas a direitos humanos nas suas instituições de ensino, que incluíram desde a conscientização sobre o respeito à diversidade quanto a promoção do acesso de presidiários ao ensino superior (*ver gráfico ao lado*).

## Ações relacionadas a direitos humanos em 2020





## Diversidade entre colaboradores

A Cruzeiro do Sul Educacional tem compromisso com a diversidade e inclusão. O grupo não possui no processo seletivo restrição de gênero, idade e raça, ou distinção em relação a qualquer minoria. No processo de contratação, a determinação da faixa salarial se dá de acordo com os passos definidos para cada cargo com base na avaliação das competências do(a) candidato(a) versus as exigidas para o cargo.

As mulheres são maioria no número de colaboradores e a participação em cargos de liderança (Conselho, Presidência, Diretoria, Reitoria e Gerência) é equilibrada entre os gêneros, sendo 45% mulheres e 55% homens.

Adicionalmente, o grupo não possui diferenciação de gêneros na definição dos cargos e salários.

Informações sobre empregados e outros trabalhadores GRI 102-8

A tabela apresenta os números totais de colaboradores por categoria funcional, gênero e tipo de contrato dos últimos três anos.

Genero	2018		2019		2020	
	Masculino	Feminino	Masculino	Feminino	Masculino	Feminino
<b>Diretor</b>						
Contrato - Integral	4	-	4	-	4	-
<b>Reitor</b>						
Contrato - Integral	4	5	4	5	6	5
<b>Gerente</b>						
Contrato - Integral	12	10	12	8	16	12
<b>Coordenador</b>						
Contrato - Integral	78	56	78	55	62	59
<b>Supervisor</b>						
Contrato - Integral	55	98	58	98	57	99
<b>Docentes</b>						
Contrato - Integral	1.485	1.681	1.424	1.662	1.663	1.778
<b>Tutor</b>						
Contrato - Integral	31	54	39	64	46	73
<b>Administrativo</b>						
Contrato - Integral	1.220	1.745	1.269	1.764	1.405	1.987
Meio período	1	19	-	19	-	10
<b>Total Próprios</b>	<b>1.221</b>	<b>1.764</b>	<b>1.269</b>	<b>1.783</b>	<b>1.405</b>	<b>1.997</b>

Genero	2018		2019		2020	
	Masculino	Feminino	Masculino	Feminino	Masculino	Feminino
<b>Aprendizes</b>						
Contrato - Aprendiz	33	52	38	67	28	41
<b>Estagiários</b>						
Contrato - Estágio	82	100	81	91	42	69
<b>Trabalhadores não-empregados (Terceirizados)</b>						
Atividade Permanente	410	389	407	403	400	363
Serviço em Projetos	104	290	119	330	49	92
<b>Total Prestadores</b>	<b>514</b>	<b>679</b>	<b>526</b>	<b>733</b>	<b>449</b>	<b>455</b>
<b>GERAL</b>						
Internos	3.011	3.821	3.013	3.834	3.306	4.134
Prestadores de Serviço	514	679	526	733	449	455
<b>Total Geral</b>	<b>3.525</b>	<b>4.500</b>	<b>3.539</b>	<b>4.567</b>	<b>3.755</b>	<b>4.589</b>

Notas:

- Apenas na categoria de colaboradores administrativos há o tipo de contratação meio período; nas outras categorias, todos são considerados integrais, de acordo com a legislação.
- Do total acima, 124 colaboradores estavam com contratos suspensos por diversos tipos de afastamento.
- Em 2020, foram integrados à Companhia os colaboradores da Positivo e da Braz Cubas; também foram iniciadas as operações de expansão da Cruzeiro nas unidades de Guarulhos e Villa Lobos.

## Proporção entre o salário mais baixo e o salário mínimo local, com discriminação por gênero

Nesta tabela, está indicada a relação entre o menor salário pago pelas unidades da Cruzeiro do Sul Educacional e o salário mínimo nacional. O cálculo considerou todos os tipos de contrato, inclusive os parciais – é o caso do valor apresentado pela Universidade Cruzeiro do Sul, referente a um contrato de 180 horas mensais. Assim, todos os valores-hora na Companhia são superiores ao valor-hora do salário mínimo nacional.

## Proporção de salário mais baixo e o salário-mínimo local GRI 202-1

	2018		2019		2020	
Salário-mínimo nacional	R\$ 954,00		R\$ 998,00		R\$ 1.045,00	
UNIDADE OPERACIONAIS IMPORTANTES	Homens	Mulheres	Homens	Mulheres	Homens	Mulheres
UDF	123%	143%	118%	137%	112%	117%
SANTA RITA e controladas	113%	100%	108%	99%*	103%	103%
UNIFRAN	122%	122%	116%	116%	111%	111%
POSITIVO e controlada	-	-	-	-	114%	103%
CRUZEIRO DO SUL	122%	106%	116%	101%	106%	97%*
UNIPÊ	106%	101%	104%	122%	100%	110%
LITORAL NORTE e controladas	122%	111%	116%	106%	111%	111%
BRAZ CUBAS	-	-	-	-	114%	105%
UNICID	122%	100%	116%	116%	115%	111%
CEUNSP	122%	122%	116%	116%	111%	111%

**Notas:**

- Foram considerados todos os colaboradores, mesmo os que não tinham contrato de trabalho integral com a Cruzeiro do Sul Educacional em 2020 e com a Santa Rita em 2019.
- \* A Positivo e a Braz Cubas foram adquiridas em 2020. Os salários abaixo do mínimo na Universidade Cruzeiro do Sul e na Santa Rita se devem a contratos de trabalho de 180 horas mensais.



## Diversidade em órgãos de governança e no quadro de colaboradores

Como inclusão e diversidade foi um tema material identificado pelos *stakeholders* da Cruzeiro do Sul Educacional, foram mapeadas as principais informações sobre o quadro de colaboradores, apresentadas nas tabelas a seguir, separadas em órgãos de governança e quadro geral de colaboradores do grupo. As porcentagens foram calculadas em relação ao número total de colaboradores em 31 de dezembro de 2020.

## Órgãos de governança - Conselho de Administração GRI 405-1

	2018		2019		2020			
Total de indivíduos que integram o órgão	6		6		7			
<b>Gênero</b>								
Homens	5	83,33%	5	83,33%	6	85,71%		
Mulheres	1	16,67%	1	16,67%	1	14,29%		
<b>Faixa etária</b>								
	<b>Homens</b>		<b>Mulheres</b>		<b>Homens</b>		<b>Mulheres</b>	
Abaixo de 30 anos	-	-	-	-	-	-	-	-
Entre 30 e 50 anos	4	66,67%	1	16,67%	3	50,00%	1	16,67%
Mais de 50 anos	1	16,67%	-	-	2	33,33%	-	-
<b>Outros indicadores de diversidade (se relevantes)</b>								
	<b>Homens</b>		<b>Mulheres</b>		<b>Homens</b>		<b>Mulheres</b>	
PCD	-	-	-	-	-	-	-	-
Negros	-	-	-	-	-	-	-	-

Nota: Conselho é composto por 9 membros, sendo 2 diretores.



## Colaboradores Empregados GRI 405-1

	2018		2019		2020							
Total de indivíduos que integram	6.832		6.847		7.440							
<b>Gênero</b>												
Homens	3.007	44,01%	3.009	43,95%	3.306	44,44%						
Mulheres	3.816	55,85%	3.829	55,92%	4.134	55,56%						
<b>Faixa etária</b>												
	<b>Homens</b>		<b>Mulheres</b>		<b>Homens</b>		<b>Mulheres</b>		<b>Homens</b>		<b>Mulheres</b>	
Abaixo de 30 anos	570	18,96%	731	19,16%	658	21,87%	928	24,24%	729	22,05%	1.035	25,04%
Entre 30 e 50 anos	1.738	57,80%	2.304	60,38%	1.646	54,70%	2.165	56,54%	1.873	56,65%	2.397	57,98%
Mais de 50 anos	700	23,28%	780	20,44%	706	23,46%	735	19,20%	704	21,29%	702	16,98%
<b>Outros indicadores de diversidade (se relevantes)</b>												
	<b>Homens</b>		<b>Mulheres</b>		<b>Homens</b>		<b>Mulheres</b>		<b>Homens</b>		<b>Mulheres</b>	
PCD	110	3,66%	102	2,67%	100	3,32%	99	2,59%	112	3,39%	119	2,88%
Negros	93	3,09%	91	2,38%	93	3,09%	102	2,66%	83	2,51%	106	2,56%



## Proporção entre o salário-base e a remuneração recebidos pelas mulheres e aqueles recebidos pelos homens GRI 405-2

O mapeamento dos salários de mulheres e homens que ocupam os mesmos cargos identificou algumas diferenças. Isso acontece em razão de responsabilidades, atribuições e níveis diferentes dentro de um mesmo cargo.

Proporção entre o salário-base e a remuneração recebidos pelas mulheres e aqueles recebidos pelos homens			
Gênero	2018	2019	2020
Diretores	-	-	-
Reitores	107,08%	99,50%	81,27%
Gerentes	85,97%	82,91%	67,91%
Coordenadores	93,64%	92,09%	83,68%
Supervisores	90,70%	86,84%	73,66%
Docentes	106,20%	105,54%	105,38%
Tutores	114,99%	128,37%	119,20%
Administrativo	100,00%	90,95%	87,71%
Aprendizes	94,48%	101,23%	103,06%
Estagiários	99,90%	100,40%	97,65%

Notas:

- Estagiários possuem critérios salariais conforme seu grau de escolaridade, não havendo restrição quanto a gênero masculino/feminino.
- O grupo não possui no processo seletivo restrição em relação a gênero; a determinação da faixa salarial se dá conforme os passos determinados para cada cargo com base na avaliação das competências do(a) candidato(a) versus as competências exigidas para o cargo.
- O grupo não possui diferenciação de gêneros nos cargos, bem como cargos com as mesmas funções para fins de comparabilidade (exceto nas áreas acadêmicas, em que há reitores, docentes e tutores nas mesmas funções)
- Não há mulheres contratadas no cargo de Diretora.

## Casos de discriminação e medidas tomadas GRI 406-1

Em 2020, foram registrados através do Canal Seguro dois casos de discriminação religiosa, um de discriminação por orientação sexual e origem nacional e um de discriminação por raça. Todos eles foram devidamente apurados e receberam as tratativas adequadas a cada situação, que podem incluir advertência verbal, orientação e treinamento específicos e até demissão.

## Pessoal de segurança capacitado em políticas ou procedimentos de direitos humanos GRI 410-1

Os colaboradores da área de segurança recebem treinamento sobre atendimento no momento da contratação e, depois, de forma recorrente por parte do líder/supervisor direto. No caso dos terceirizados, são feitos treinamentos sobre o Código de Ética e Conduta da Companhia, que incluem aspectos relacionados à discriminação e direitos humanos, com exemplos e estudos de caso. E 100% do pessoal de segurança terceirizado é capacitado em políticas ou procedimentos de direitos humanos. Com o crescimento das equipes de operações devido à expansão do grupo, políticas, manuais e processos foram desenvolvidos para elevar a qualidade do serviço prestado.





## INOVAÇÃO E TECNOLOGIA GRI 203-1

A Cruzeiro do Sul Educacional faz investimentos constantes na modernização da infraestrutura de seus *campi*, de forma a atender melhor os alunos e oferecer um ensino de alta qualidade, conectado com as demandas do mercado de trabalho, além de impulsionar o crescimento orgânico da Companhia por meio da criação de novos cursos.

Em 2018, a Companhia ampliou as atividades presenciais da Universidade Cruzeiro do Sul com a criação de um novo *campus* na Avenida Paulista, com capacidade para 7 mil alunos. Em 2020, investiu R\$ 7,4 milhões na implantação de mais três *campi* dessa mesma instituição: em Santo Amaro, com capacidade para atender 5 mil estudantes, já em funcionamento; em Guarulhos, para 8 mil alunos; e na Zona Oeste de São Paulo (*campus* Villa-Lobos), para 6 mil alunos, que iniciaram suas atividades em 2021. Todos eles oferecem uma infraestrutura de ponta, com laboratórios, salas especiais, biblioteca, *webclass* e outros recursos, bem

como cursos em todas as áreas de conhecimento.

Com sua chegada às zonas Sul e Oeste da capital paulista e a uma das principais cidades da Região Metropolitana de São Paulo, a Companhia dá continuidade à expansão da sua marca para regiões com grande potencial de alunos, por meio da abertura de novos cursos.

Em 2020, a Cruzeiro do Sul Educacional também ampliou sua atuação presencial em Brasília, com a implantação de um novo prédio anexo ao *campus* do Centro Universitário do Distrito Federal (UDF), possibilitando o lançamento de novos cursos e a ampliação da oferta nos cursos já existentes.

Faz parte também da estratégia de expansão da Companhia a aquisição de instituições de ensino regionalmente relevantes e com potencial de crescimento qualitativo e quantitativo. Nesse sentido, em 2020 a Cruzeiro do Sul Educacional incorporou ao seu portfólio o Centro Universitário Braz Cubas e a Universidade Positivo.



## PESQUISA E PRODUÇÃO CIENTÍFICA

A Cruzeiro do Sul Educacional, ciente do seu papel formador de profissionais qualificados para ciência e tecnologia, valoriza e estimula a realização de pesquisas científicas em suas instituições.

Como resultado desse empenho, em consonância com sua missão, visão e valores, as IES da Companhia ocupam uma posição de destaque na comunidade acadêmica, contribuindo significativamente para o avanço científico e tecnológico do país.

Seus grupos de pesquisa e programas de pós-graduação *stricto sensu* (mestrado e doutorado) geram conhecimento e desenvolvem novos produtos de relevância tanto na área econômica como nas áreas da saúde pública e educação, em diferentes localidades do país. Além disso, suas instituições têm diversos docentes pesquisadores atuando como autores de artigos científicos publicados em revistas nacionais e internacionais.

Atualmente, as IES da Cruzeiro do Sul Educacional oferecem 21 programas de pós-graduação *stricto sensu*, que envolvem 20 mestrados e 14 doutorados, além de 14 programas de pós-doutorado, com projetos de pesquisa vinculados ao desenvolvimento social, científico e tecnológico. Os pós-graduandos frequentemente são contemplados com bolsas de estudo de agências de fomento, como Capes e Fundação de Amparo à Pesquisa do Estado de São Paulo (Fapesp), assim como os projetos de alguns docentes pesquisadores também recebem apoio financeiro dessas agências. Entre os trabalhos realizados, destaca-se a pesquisa realizada na Universidade Positivo, que recebeu uma menção honrosa por sua importante repercussão social, mobilizando a sociedade em relação ao problema prisional de mulheres paranaenses.

O estímulo à pesquisa se estende aos alunos de graduação, que têm acesso ao Programa Institucional de Bolsas de Iniciação Científica e de Iniciação Tecnológica para poder se dedicar ao desenvolvimento de projetos. Eles também podem obter bolsas de estudo do Conselho Nacional de Desenvolvimento Científico e Tecnológico (CNPq), da Fapesp e da Fundação de Amparo à Pesquisa do Distrito Federal (FAPDF) e de Apoio ao Desenvolvimento Científico e Tecnológico do Paraná (Fundação Araucária).

O Centro de Pesquisa da Universidade Positivo (CPUP) desenvolveu em 2020 25 projetos com a Fundação Araucária, por meio de termos de cooperação, dos quais 6 na área de agropesquisa, 3 de produtividade em pesquisa e desenvolvimento tecnológico e 16 de iniciação científica e iniciação em desenvolvimento tecnológico e inovação.

A Cruzeiro do Sul Educacional mantém ainda convênios com universidades e instituições dos seguintes países: Alemanha, Argentina, Austrália, Canadá, Colômbia, Coreia do Sul, Cuba, Espanha, Estados Unidos, França, Irlanda, Israel, Itália, Noruega, Nova Zelândia, Peru, Portugal, Reino Unido e Suíça (*ver mais detalhes na página 22*). Isso possibilita que seus estudantes e professores realizem estágios de pesquisa em centros de excelência no exterior. Além disso, seus pesquisadores realizam trabalhos de assessoria e consultoria para agências, empresas e instituições de pesquisa estrangeiras; emitem pareceres e publicam artigos para revistas científicas internacionais; participam de bancas de qualificação e defesa em instituições no exterior; e se apresentam em congressos nacionais e internacionais.

O programa de pós-graduação em Direito do Centro Universitário do Distrito Federal (UDF) é dos destaques na internacionalização das IES da Companhia. Os docentes colaboram com pesquisadores no exterior e realizam, anualmente, seminários e congressos internacionais. Em 2020, a reitoria e os docentes do programa organizaram o III Congresso Internacional de Direito do Trabalho e Direito da Seguridade Social: Constitucionalismo, Direito Coletivo do Trabalho e Políticas Públicas de Proteção Social. Esse evento contou com a participação dos pesquisadores da área de Direito da Universidade Positivo, do Centro Universitário de João Pessoa (UNIPÊ) e de outras instituições do Brasil e do exterior.

Além disso, a composição do Conselho Editorial da revista do mestrado em Direito, que está em seu quarto ano de publicação, reúne professores doutores de oito países da Europa e da América Latina. A revista publica, quadrimestralmente, no mínimo, quatro artigos de

doutores de instituições estrangeiras. Outro ponto de destaque é a localização do programa. Situado no Distrito Federal, na capital do país, conta com professores da cúpula do Judiciário, do Ministério Público, da Polícia Federal e da advocacia pública e privada. São professores (ministros, procuradores, delegados da Polícia Federal, advogados e acadêmicos-pesquisadores) que atuam no dia a dia no enfrentamento de questões com repercussão em todo o território nacional.

Já o programa de pós-graduação em Direito do Centro Universitário de João Pessoa se destaca por ter como um de seus diferenciais a sua exclusividade na Paraíba, pois é o único *stricto sensu* de uma instituição de ensino superior privada no estado em todas as áreas do conhecimento. É um dos pilares acadêmicos na construção das ciências jurídicas paraibanas, principalmente devido ao fato de as pesquisas desenvolvidas possuírem, em sua maioria, temáticas voltadas para o desenvolvimento sustentável da

região. Também têm destaque os convênios institucionais que o programa firmou com renomadas universidades da Europa, como Coimbra, Valência e Perugia.

Um ponto forte dos cientistas da Cruzeiro do Sul Educacional é a capacidade de direcionar suas competências e infraestrutura para atender situações de emergência e calamidade da saúde pública, evidenciada pelas atividades dos programas de pós-graduação *stricto sensu* no enfrentamento da pandemia de COVID-19. Em 2020, os cientistas da Companhia publicaram 937 artigos em revistas nacionais e internacionais, entre os quais há artigos sobre a temática da COVID-19. Além disso, foram publicadas cartilhas e ministradas palestras, entre outras atividades (*ver tabela a seguir*).



## Atividades desenvolvidas pelos docentes dos programas de pós-graduação *stricto sensu* (mestrado e doutorado) da Cruzeiro do Sul Educacional

Cruzeiro do Sul Educacional (Ano base: 2020)				
Item	1º trimestre	2º trimestre	3º trimestre	4º trimestre
Artigos publicados	237	280	53	367
Teses e dissertações defendidas (titulação de mestres e doutores)	137	54	36	70
Palestras realizadas	71	290	51	133
Patentes registradas	3	3	-	2
Atividades relacionadas à COVID-19	3	92	9	28

Alguns dos projetos desenvolvidos pelos pesquisadores das instituições da Cruzeiro do Sul Educacional resultaram na formulação de produtos, processos e marcas inéditos, que tiveram oito patentes registradas no Instituto Nacional da Propriedade Industrial em 2020. Nesse campo, ressalta-se a atuação da UNIFRAN, que teve seis patentes registradas no ano (*ver tabela a seguir*), entre elas a de uma substância para uso em formulações de tratamento de diabetes e de um medicamento para disfunção erétil.

### Patentes registradas em 2020

IES	1º trimestre	2º trimestre	3º trimestre	4º trimestre
Cruzeiro	-	1*	-	-
UNIFRAN	2	2	-	2
UP	1	-	-	-
Total	3	3	-	2

\*Renovação de registro da patente

Outro destaque da pós-graduação da Cruzeiro do Sul Educacional é o programa de pós-graduação em Astrofísica e Física Computacional (mestrado e doutorado) oferecido pela UNICID – o único aprovado em IES particular na área da Astronomia. Seu objetivo é formar mestres e doutores nas áreas de Astrofísica e Física Teórica e Computacional e de divulgação e comunicação em Astronomia e Física Geral, aptos a seguir carreira acadêmica em universidades, desenvolver pesquisa científica de alto nível em institutos ou indústrias e a trabalhar com divulgação e comunicação científica para o público geral.

Também são referência nacional na formação e qualificação profissional de professores e no desenvolvimento de pesquisas os programas *stricto sensu* de Ensino de Ciências (mestrado acadêmico e doutorado) e Ensino de Ciências e Matemática (mestrado profissional), oferecidos pela Universidade Cruzeiro do Sul, que estão entre os melhores do país. Pela formação oferecida, que articula disciplinas, linhas e projetos de pesquisa, esses programas exercem uma função social transformadora nas escolas, nas comunidades escolares e na sociedade em geral.

Muitos pesquisadores estão ainda empenhados em contribuir diretamente com o combate à pandemia. Em 2020, destacou-se o trabalho do programa de pós-graduação interdisciplinar em Ciências da Saúde, da Universidade Cruzeiro do Sul, que apoia os pesquisadores do Instituto Butantan envolvidos no Estudo Clínico de Fase III para a análise da segurança e eficácia da vacina Coronavac.

É importante mencionar ainda que, durante o período de quarentena, os cronogramas das disciplinas, assim como os dos exames de qualificação e das defesas de dissertações de mestrado e de teses de doutorado, foram mantidos. Isso foi possível devido ao uso da plataforma *Blackboard*

*Collaborate Ultra* disponibilizada em todas as instituições da Companhia. Nesse período, foram defendidas 297 dissertações de mestrado e teses de doutorado (*ver tabela na página 52*).

A Cruzeiro do Sul Educacional tem como compromisso formar talentos e dar-lhes oportunidades que lhes permitam desenvolverem-se em plenitude como profissionais e cidadãos. Assim, a Companhia está empenhada em realizar pesquisas nas fronteiras do conhecimento, utilizando abordagens científicas contemporâneas. Por meio do conhecimento oferecido aos estudantes que participam ativamente da vida acadêmica, a Cruzeiro do Sul Educacional proporciona, além dos serviços prestados às comunidades situadas no entorno das universidades e centros universitários, inovação tecnológica para as atividades produtivas e uma verdadeira inserção social.

## SAÚDE E SEGURANÇA

GRI 403-1; GRI 403-2; GRI 403-3; GRI 403-4; GRI 403-5;  
GRI 403-6; GRI 403-7; GRI 403-8; GRI 403-10

A Cruzeiro do Sul Educacional procura garantir um ambiente de trabalho e aprendizado seguro a seus colaboradores e alunos, que preserve sua saúde e não ofereça riscos.

Com esse objetivo, mantém um sistema de gestão de saúde ocupacional e segurança do trabalho que engloba todos os colaboradores da Companhia (exceto funcionários terceirizados). A área responsável foi implantada no final de 2016, com maior disseminação de informações sobre o tema e engajamento dos colaboradores nas ações. Em 2019, foi realizada uma maior padronização das ações de saúde com o objetivo de atingir a excelência através de constantes melhorias.

Em 2020, com a pandemia de COVID-19, a área investiu na elaboração de documentos, manuais e protocolos e em campanhas informativas, além de realizar o acompanhamento de todos os colaboradores, de forma a minimizar o impacto dentro da Companhia. Também foram feitas *lives* sobre temas de saúde.



A Cruzeiro do Sul Educacional mantém ainda uma série de serviços de saúde do trabalho, que incluem atendimento de saúde ocupacional em todas as unidades, ambulatório médico e enfermeiras em algumas instituições, bem como exames médicos e ocupacionais periódicos. Também realiza campanhas informativas de prevenção e promoção da saúde, como a de vacinação para sarampo, e divulga comunicados diversos durante o ano. Além disso, todos os colaboradores têm acesso a convênio médico e odontológico.

#### Incidentes e riscos ocupacionais GRI 416-1; GRI 416-2

No que diz respeito a riscos e incidentes, a Companhia avalia as condições dos ambientes de trabalho para identificar situações de periculosidade, como o contato com inflamáveis e explosivos, radiações ionizantes e sistemas energizados eletricamente. Os locais que apresentam essas situações são analisados e, então, são tomadas medidas para identificar e proteger os colaboradores expostos. Desde 2019, a Cruzeiro do Sul possui laudos sobre todos os riscos e situações de periculosidade analisados e relatados pelos colaboradores.

A partir de análises preliminares de riscos, todos os trabalhadores são orientados e treinados com o intuito de mitigar esses riscos, além de receber EPIs e EPCs para sua proteção. Após a comunicação de um incidente, o técnico local entra em contato com o colaborador por telefone ou pessoalmente e preenche uma ficha sobre a ocorrência.

A Companhia conta ainda com uma Comissão Interna de Prevenção de Acidentes (CIPA), cujos integrantes se reúnem mensalmente para discutir o tema, processo que foi interrompido durante a pandemia. Além disso, todos os trabalhadores recebem treinamentos específicos para as atividades que envolvam riscos. Em 2020, não foram registrados casos de doenças profissionais na Companhia.

Os acidentes de trabalho tiveram uma redução em relação a 2019, passando de 16 para 14 em 2020; nenhum desses acidentes foi grave, todos foram apenas de comunicação obrigatória. Mesmo considerando o aumento total de horas efetivamente trabalhadas e a aquisição de mais duas unidades, Universidade Positivo e Braz Cubas, a gestão da Companhia foi capaz de evitar acidentes e garantir mais segurança para os seus colaboradores.

Acidentes de trabalho GRI 403-9

Acidentes de trabalho - trabalhadores empregados	Número de acidentes	2019			2020			
		Número de horas trabalhadas	Base [200.000 ou 1.000.000]	Índice	Número de acidentes	Número de horas trabalhadas	Base [200.000 ou 1.000.000]	Índice
Óbitos resultantes de acidente de trabalho	-	13.556.297	1.000.000	-	-	13.595.017	1.000.000	-
Acidentes de trabalho com consequência grave (exceto óbitos)	-	13.556.297	1.000.000	-	-	13.595.017	1.000.000	-
Acidentes de trabalho de comunicação obrigatória	16	13.556.297	1.000.000	1,180	14	13.595.017	1.000.000	1,030
<b>Total</b>	<b>16</b>	<b>13.556.297</b>	<b>1.000.000</b>	<b>1,180</b>	<b>14</b>	<b>13.595.017</b>	<b>1.000.000</b>	<b>1,030</b>

Notas:

- Os dados de 2018 não estão disponíveis porque o Sistema de Gestão de Saúde e Segurança foi implantado em 2019.
- Indicador reportado parcialmente. Não há informações sobre trabalhadores não empregados.

Além disso, como muitas instituições de ensino da Cruzeiro do Sul Educacional utilizam produtos biológicos, químicos e radiológicos em suas atividades acadêmicas e de pesquisa, em especial nos laboratórios, a Companhia realiza a gestão desses produtos e dos resíduos gerados após sua utilização. Para que as atividades sejam realizadas de forma segura, garantindo o mínimo de riscos durante a execução para alunos, professores e colaboradores, as instituições seguem uma série de protocolos e procedimentos de segurança, que envolvem desde o cumprimento das legislações pertinentes até a

sensibilização dos envolvidos sobre a postura a ser adotada nos ambientes em que a manipulação desses produtos e resíduos acontece.

Nesse sentido, foi criado um comitê interinstitucional que trata das conformidades do uso dos produtos biológicos, químicos e radiológicos nas atividades acadêmicas e de pesquisa, em especial nos laboratórios, em atendimentos às normas da Anvisa, do Exército, da Polícia Civil e da Polícia Federal. E, desde 2019, as IES da Cruzeiro do Sul Educacional adotam um maior rigor no controle

bacteriológico e desenvolvem estratégias de ação para evitar a ocorrência de incidentes, como a criação de Políticas Operacionais Padrão (POPs) para as rotinas. Em 2020, a Companhia promoveu a aplicação das POPs nas operações acadêmicas e ampliou o rigor dos controles de higienização e manutenção das suas unidades de negócio.

Em razão desses cuidados, não foram registrados casos de não conformidade em relação aos impactos na saúde e segurança causados por produtos e serviços em 2020.



## DESENVOLVIMENTO E APOIO REGIONAL GRI 413-1

O compromisso social e o comprometimento com o desenvolvimento local e regional estão entre os valores da Cruzeiro do Sul Educacional. A Companhia entende que a excelência acadêmica para a formação de profissionais competentes e comprometidos é seu maior legado para o desenvolvimento da sociedade como um todo. Assim, em todos os seus *campi* de educação presencial há programas de engajamento e desenvolvimento das comunidades locais onde as unidades estão inseridas.

Em 2019, foi realizada uma pesquisa com todos os egressos das instituições de ensino da Cruzeiro do Sul Educacional para identificar sua situação profissional. A amostra incluiu 11.346 formados e 16.515 alunos. Os resultados apontaram que mais de 95% são economicamente ativos e a maior parte trabalha mais de 40 horas por semana. A maioria atua em segmentos formais do mercado, como estagiários, empregados no setor privado e público e empresários com registro. Essa parcela se mantém após a formação, já que a redução no número de estagiários se equilibra com a

maior formalização dos autônomos e a entrada de maior quantidade de alunos no setor público.

Para avançar na questão da empregabilidade de seus estudantes, a Cruzeiro do Sul Educacional estabelece parcerias com os setores público e privado para desenvolver programas, projetos e iniciativas em diferentes áreas que possibilitem a vivência prática do aluno na futura área de atuação, facilitando sua inserção no mercado de trabalho, e, ao mesmo tempo, a oferta de atendimento especializado para as comunidades localizadas no entorno das suas unidades.

Os principais serviços prestados às comunidades pelas instituições de ensino da Companhia, em que os estudantes atuam sob orientação e coordenação de professores mestres e doutores, em atividades de ensino, pesquisa e extensão, estão descritos na tabela a seguir.







Programas e serviços	Descrição	Atendimentos
Clínicas de Psicologia	Prestação de atendimento individual e em grupo, bem como serviços de orientação à comunidade.	14.146
Clínica de Fisioterapia	Serviços de promoção, prevenção e reabilitação em saúde.	21.097
Clínica de Odontologia	Serviços de promoção, prevenção e tratamento odontológico.	12.541
Núcleo Clínico de Enfermagem	Serviço de primeiro atendimento em emergência, acompanhamento de casos crônicos e orientação em saúde e cuidados de enfermagem.	6.948
Farmácia- Escola	Serviços de promoção, prevenção, produção e orientação de utilização medicamentosa.	220
Núcleo de Assistência/Projeto Plantão Fiscal	Apoio a serviços da Receita Federal do Brasil, com objetivo de proporcionar acesso gratuito e orientações em serviços contábeis e fiscais à população, emissão de CPF e elaboração de imposto de renda.	1.604
Empresa Junior	Orientações e consultorias para microempreendedores e comunidade de livre demanda, principalmente regional.	100
Núcleo de Práticas Jurídicas	Consultoria jurídica gratuita à população. Mantém convênio com os Tribunais de Justiça e OAB.	6.608
Complexo Veterinário	Prestação de serviços a animais como consultas, exames de imagem e cirurgias.	17.313
Complexo Esportivo	Prestação de serviços e programas de atividade física para funcionários, comunidade acadêmica e livre demanda da comunidade.	1.305
Clínica de Nutrição	Atendimento nutricional gratuito para pessoas que buscam uma rotina mais saudável e que apresentam patologias como hipertensão, diabetes, colesterol elevado, entre outros distúrbios.	2.227

## Notas:

- Os valores apresentados na tabela são referentes apenas aos atendimentos realizados dentro das instalações das unidades da Cruzeiro do Sul.
- Nos meses de janeiro a março de 2021, mesmo com as restrições impostas pela pandemia (Covid-19) e cumprindo todos os protocolos para saúde e segurança de todos nossos stakeholders, foram realizados cerca de 50 mil atendimentos dentro das diversas clínicas, núcleos, complexos e laboratórios de atendimentos à comunidade nas IES (Instituições de Ensino) do Grupo.
- A partir de 2021, vamos apresentar, além dos atendimentos realizados dentro das instalações do grupo, o número de atendimentos "extramuros", ou seja, aqueles realizados fora das instituições do Grupo, nas instalações de nossos milhares de parceiros, que neste primeiro trimestre ultrapassaram 564 mil atendimentos.

Programas e serviços	Descrição	Atendimentos
Assessoria de Extensão (estágios)	Atendimento às empresas por vagas presenciais e digitais, divulgação de oportunidades, regulamentação de contratos de estágios, feiras de estágios e capacitação dos estudantes para candidatar-se às vagas de estágios.	5.980
Ambulatório Médico	Serviços de promoção, prevenção e tratamento de saúde.	958
Laboratório de Biomedicina	Realização de campanhas e exames laboratoriais.	890
Serviços Parceiros	Serviços variados, conforme demanda de prestação de serviço dos parceiros.	23.256
Atendimentos de Serviço Social	Serviços variados, conforme demanda de prestação de serviço dos parceiros.	3.754
Agência de Comunicação	Elaboração de estudo de marca, pequenas mídias e campanhas para empresas e negócios.	446
Optometria	Serviços de atendimento na área de distúrbios da visão.	69
Clínica de Estética e Cosmética	Atendimento de serviços estéticos corporais e faciais.	12
Capacitação de Docentes da Rede Pública	Capacitação por meios digitais.	135
Campanhas	Mobilização da comunidade interna e externa em campanhas de doação.	800
Cursos Gratuitos de Capacitação para Comunidade	Capacitação por meios digitais.	535
<b>Total de atendimentos</b>		<b>120.944</b>
Programa de Educação Especial (PROESP)	Suporte educacional especializado para PCDs.	1.456
<b>Total com programas</b>		<b>122.400</b>
Dia da Responsabilidade Social	Prestação de serviços educativos diversos à comunidade.	1.018
<b>Total geral</b>		<b>123.418</b>

São oferecidos ainda programas de extensão, que integram projetos e atividades socioeducativos nas áreas de saúde, educação, comunicação, cultura, empreendedorismo e ambiental, entre outras.

Um dos destaques de 2020 foi o projeto *UBTech Office*, realizado na UNIPÊ, que presta suporte aos cursos da área de Business & Technology – UBTech (Negócios e Tecnologia). Trata-se de uma incubadora de projetos que cria produtos e soluções alinhados às práticas de mercado para clientes internos e externos à instituição, proporcionando aos alunos da área o ambiente ideal para desenvolver os conhecimentos, as atitudes e as competências exigidas pelo mercado na sua futura atividade profissional. Com essa vivência, muitos egressos iniciam suas carreiras nessas empresas parceiras, o que faz com que a UNIPÊ contribua para promover o desenvolvimento do ecossistema local e regional.

Em 2020, houve uma redução nos atendimentos oferecidos à comunidade, em razão da interrupção ou restrição de alguns serviços por conta da necessidade de distanciamento social provocada pela pandemia. Nesse ano, o foco das IES foi realizar ações educativas junto à

comunidade para a prevenção de COVID-19, além de testes de detecção do coronavírus. Face a esse contexto, as instituições de ensino da Companhia buscaram adaptar-se aos protocolos de segurança sanitária, seja para a prestação de serviço a distância, seja para o retorno presencial, conforme orientação dos conselhos profissionais e das autoridades, ao longo do ano. O atendimento remoto foi feito por meio de e-mail, redes sociais, oficinas, teleatendimento, atendimento telefônico e utilização de plataformas on-line.

Estima-se que os 120 mil atendimentos realizados em 2020 tenham beneficiado 40 mil pessoas. Desse total de atendimentos, cerca de 20% foram realizados em mais de 300 instituições parceiras – privadas, do terceiro setor e, principalmente, públicas. Aproximadamente 85% dos serviços oferecidos estão relacionados à área da Saúde, em especial aos cursos de Medicina, Fisioterapia, Odontologia, Nutrição, Medicina Veterinária, Psicologia, Educação Física, Enfermagem, Fonoaudiologia, Estética, Biomedicina e Ortóptica. Os 15% restantes estão distribuídos pelas áreas Jurídica, Fiscal, de Comunicação e de Negócios.

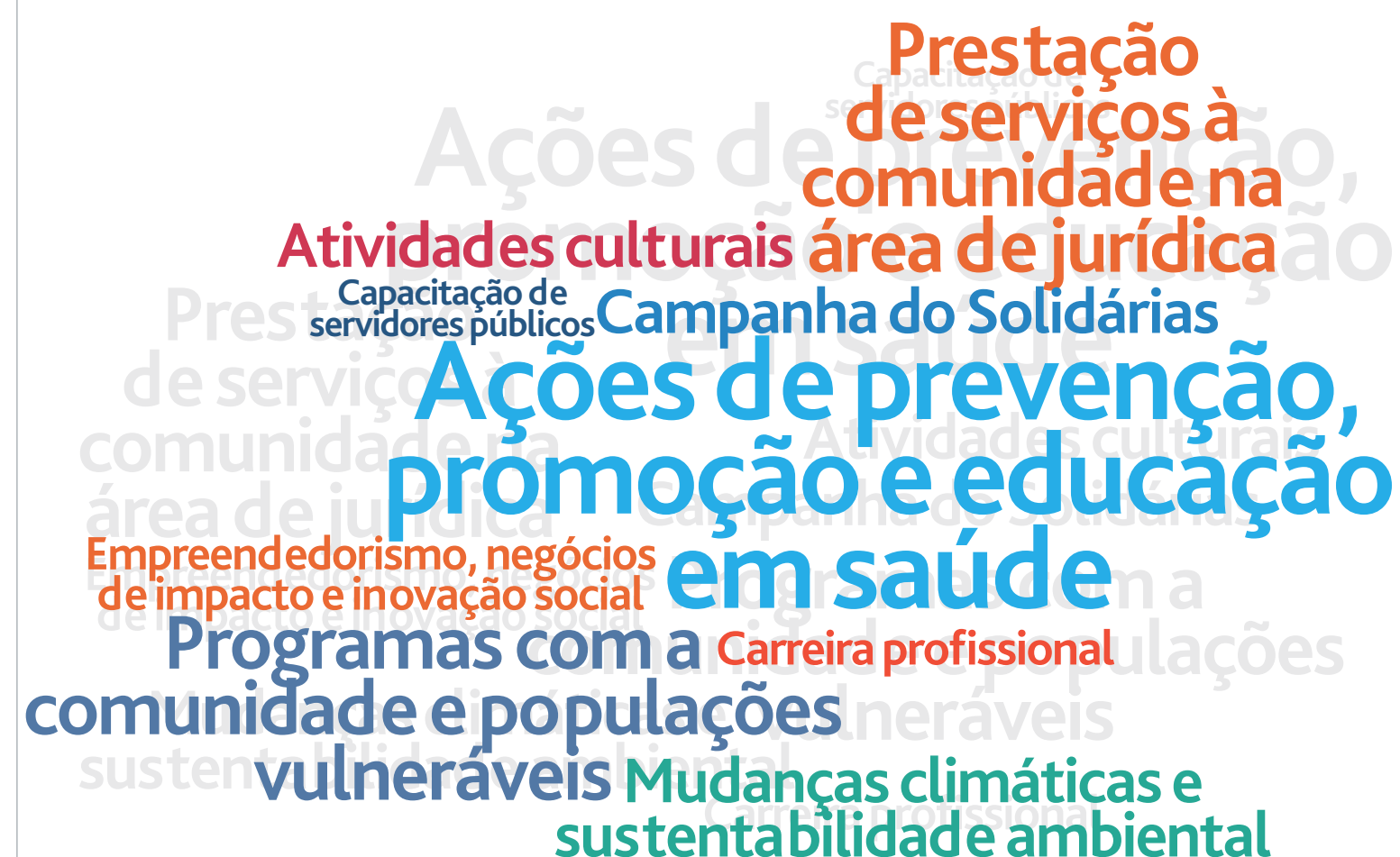
As instituições da Cruzeiro do Sul Educacional estão sempre muito atentas às demandas regionais, de forma a atender as necessidades da comunidade onde o *campus* da IES está inserido. Em 2018, por exemplo, o Centro Universitário de João Pessoa executou o Programa de Atenção Integrada a Bebês com Microcefalia por Zika Vírus. No ano seguinte, o Centro Universitário do Distrito Federal implantou medidas de acolhimento para a população imigrante venezuelana.

Preocupada com as mudanças no mercado de trabalho, a necessidade de trabalho remoto e a capacitação rápida para responder aos novos desafios, a Companhia promoveu ainda a realização de mais de 50 cursos livres *on-line* gratuitos de capacitação e aperfeiçoamento para os públicos interno e externos, com o objetivo de que pudessem aprender novas habilidades e se qualificar durante o período de quarentena, aumentando sua empregabilidade. Alguns dos cursos oferecidos foram: *Analytics* e Ambientes Virtuais na Educação, Preparatório OAB, Competências e Gestão de Talentos, *Design Thinking*, Empreendedorismo, Fator Humano nas Organizações, Gestão por Processos, Liderança, Jogos para Dispositivos Móveis, Telejornalismo, Nutrição Ideal para o Exercício,

entre outros. O conteúdo foi desenvolvido de forma criativa e inovadora e disponibilizado em uma plataforma com ferramentas avançadas e de fácil utilização.

Outra atividade de extensão realizada pelas IES da Cruzeiro do Sul Educacional é a Semana da Responsabilidade Social, destinada a alunos e à comunidade em geral. Em 2020, em razão da pandemia, a iniciativa aconteceu de forma on-line, pelo canal do YouTube da área de Extensão e pela plataforma *Blackboard* da Universidade Cruzeiro do Sul. Devido a esse formato, que facilitou o acesso e possibilitou a realização simultânea em todas as IES da Companhia, o evento teve uma expressiva participação da comunidade acadêmica. Ao todo, foram registrados 13.360 participantes nas mais de 100 ações promovidas. A programação incluiu diversas atividades gratuitas voltadas à promoção da saúde e do bem-estar, além de cursos de capacitação profissional, serviços de orientação financeira e de impostos, bem como preparação para o vestibular voltada aos estudantes de cursinhos populares. Algumas IES promoveram ainda a arrecadação de itens para doação a ONGs e instituições assistenciais das suas regiões.

## Responsabilidade social



Todas as unidades da Cruzeiro do Sul Educacional realizam atividades em conformidade com o compromisso de responsabilidade social da Companhia. As ações sociais se concentram nas áreas de prevenção e promoção da saúde; em seguida, vêm os programas voltados a populações vulneráveis e os já mencionados serviços de atendimento às comunidades. Em 2020, nas atividades relacionadas à pandemia, também predominaram as iniciativas de promoção da saúde e orientação da comunidade, além de ações solidárias e voltadas à saúde mental das comunidades interna e externa (ver tabelas a seguir).

TEMÁTICA – Responsabilidade Social	Quantidade de ações
Mudanças climáticas e sustentabilidade ambiental	20
Carreira profissional	13
Campanha do Solidárias	20
Ações de prevenção, promoção e educação em saúde	81
Capacitação de servidores públicos	4
Programas com a comunidade e populações vulneráveis (crianças, adolescentes e idosos)	29
Empreendedorismo, negócios de impacto e inovação social	17
Prestação de serviços à comunidade na área de jurídica	28
Atividades culturais	21
TEMÁTICA – Ações durante a pandemia	Quantidade de ações
Fabricação de EPI's impressos em 3D	5
Assessoria empresarial voltada à comunidade	8
Campanhas de orientação em assuntos relativos à COVID-19	25
Pesquisas sobre COVID-19	16
Campanha de arrecadação de alimentos e/ou produtos de higiene	25
Campanhas de saúde mental acadêmica e/ou corporativa	17
Empreendedorismo, negócios de impacto e inovação social	17

Todas as ações de responsabilidade social da Cruzeiro do Sul Educacional estão alinhadas com os Objetivos de Desenvolvimento Sustentável (ODS), que fazem parte da agenda 2030 proposta pela Organização das Nações Unidas (ONU). A Companhia tem em seu DNA o ODS 4 - Educação de Qualidade, porém também executa ações de destaque nas áreas de Saúde e Bem-Estar, Redução das Desigualdades, Erradicação da Pobreza, Trabalho Decente e Crescimento Econômico, Fome Zero e Agricultura Sustentável (ver tabela a seguir).



ODS	Número de Ações	ODS	Número de Ações	ODS	Número de Ações
 <b>1</b> ERRADICAÇÃO DA POBREZA 52	52	 <b>7</b> ENERGIAS RENOVÁVEIS 15	15	 <b>13</b> COMBATE ÀS MUDANÇAS CLIMÁTICAS 15	15
 <b>2</b> ERRADICAÇÃO DA FOME 45	45	 <b>8</b> EMPREGOS DIGNOS E CRESCIMENTO ECONÔMICO 51	51	 <b>14</b> VIDA DEBAIXO DA ÁGUA 7	7
 <b>3</b> SAÚDE DE QUALIDADE 101	101	 <b>9</b> INOVAÇÃO E INFRAESTRUTURA 16	16	 <b>15</b> VIDA SOBRE A TERRA 13	13
 <b>4</b> EDUCAÇÃO DE QUALIDADE 24	24	 <b>10</b> REDUÇÃO DAS DESIGUALDADES 59	59	 <b>16</b> PAZ E JUSTIÇA 35	35
 <b>5</b> IGUALDADE DE GÊNERO 10	10	 <b>11</b> CIDADES E COMUNIDADES SUSTENTÁVEIS 23	23	 <b>17</b> PARCERIAS PELAS METAS 30	30
 <b>6</b> ÁGUA LIMPA E SANEAMENTO 21	21	 <b>12</b> CONSUMO RESPONSÁVEL 13	13		

## Relacionamento com fornecedores e impactos indiretos

GRI 102-9; GRI 203-2

Como a Cruzeiro do Sul Educacional é formada por diversas instituições, conta com um grande número de fornecedores, com os quais busca sempre manter um relacionamento de parceria, pautado por seus princípios e valores éticos.

Em dezembro de 2020, a Companhia registrou cerca de 4.640 fornecedores ativos, localizados em todos os estados do Brasil e no Distrito Federal. Os principais fornecedores diretos atuam na área de prestação de serviços e nas atividades relacionadas ao bom funcionamento das instituições da Cruzeiro do Sul no seu dia a dia. Os maiores gastos com fornecedores da Companhia são destinados a:

- divulgação dos serviços educacionais (marketing e propaganda) com o objetivo de fortalecer as marcas nas regiões onde atua e captar alunos;
- ocupação e manutenção das instalações dos *campi*, como aluguéis, vigilância e limpeza, entre outros;
- parceiros, principalmente os mantenedores de polos EAD;
- serviços de TI e serviços educacionais, fundamentais para atender todo o ecossistema educacional do grupo e oferecer um ensino de qualidade aos alunos de todos os tipos de cursos.

Além disso, a Cruzeiro do Sul Educacional tem impactos econômicos significativos indiretos para as regiões do entorno das suas unidades. A presença de uma instituição de ensino superior do grupo eleva a qualificação da mão de obra local, pois os cursos oferecidos formam pessoas para o mercado de trabalho daquela região, através das vagas de estágio.

Também favorece o crescimento de empregos diretos e indiretos com a movimentação da economia local. No entorno dos *campi* e polos EAD das IES da Companhia, surgem e se estabelecem atividades econômicas diversas para atender colaboradores administrativos, professores e alunos, como serviços de estacionamento, comércio de alimentos em geral, papelarias, livrarias e locação de imóveis, entre outras.

## Proporção de gastos com fornecedores locais

GRI 204-1

Percentual do orçamento de compras utilizado em unidades operacionais importantes que é gasto com fornecedores locais	2018		2019		2020	
	Total	%	Total	%	Total	%
Percentual do orçamento de compras utilizado em unidades operacionais importantes que é gasto com fornecedores locais (tais como o percentual de produtos e serviços comprados localmente).	R\$ 184,6 milhões	36,2%	R\$ 215,1 milhões	39,1%	R\$161,2 milhões	36,6%

### Notas:

- O processo de compras é centralizado na Matriz, situada na cidade de São Paulo (SP).
- Foram consideradas todas as unidades da Cruzeiro do Sul Educacional, exceto UNICID e Universidade Cruzeiro do Sul, devido ao fato de estarem localizadas em São Paulo, região com maior presença de fornecedores que atendem a mais de uma unidade.



## INCLUSÃO SOCIAL VIA EDUCAÇÃO SUPERIOR

A Cruzeiro do Sul Educacional tem como compromisso formar talentos e dar-lhes oportunidades que lhes permitam desenvolverem-se em plenitude como profissionais e cidadãos. Por meio do conhecimento oferecido aos alunos que participam ativamente da vida acadêmica, a Companhia proporciona, além dos serviços prestados às comunidades situadas em torno das suas IES e da inovação tecnológica nas atividades produtivas, uma verdadeira inclusão social.



A Companhia materializa essa inclusão por meio da abertura de novos cursos presenciais e a distância em diferentes regiões do país, oferecendo oportunidades de formação acadêmica e profissional a um número cada vez maior de brasileiros de todas as faixas etárias. Também investe na oferta de cursos de curta duração, de formação superior tecnológica, tanto na modalidade presencial quanto em EAD, permitindo que os alunos ingressem mais rapidamente no mercado de trabalho.

Nesse sentido, em 2020, a Companhia inaugurou um *campus* na zona sul da cidade de São Paulo (SP) com 35 cursos de graduação, ampliou as instalações e a oferta de cursos em seu *campus* de Brasília (DF) e instalou um novo *campus* em Guarulhos, com 29 cursos, e outro na Zona Oeste de São Paulo, o Villa-Lobos, com 20 cursos, que começaram a operar no primeiro semestre de 2021 (*ver mais detalhes no item Inovação e Tecnologia, na página 49*).

Também promoveu a abertura de 333 novos polos de EAD em todas as regiões do país, chegando a um total de 1.214 até o final desse ano. Com isso, totalizou 1.226 cursos oferecidos e 352.320 alunos matriculados.

Para promover ainda mais a inclusão social, a Companhia é conveniada a programas governamentais de acesso ao ensino superior, como o Fies e o Prouni. Também mantém alguns convênios privados de financiamento, como o Pravalter e o Creducsul, e com entidades assistenciais, empresas e sindicatos, além ter vínculos com programas de financiamento estudantil e oferecer oportunidades de bolsa de estudos.

Algumas unidades favorecem o acesso de jovens ao ensino superior por meio de cursinhos populares. É o caso da UNICID, que cede um espaço para o cursinho popular gratuito Mafalda, realizado pela organização Imagem da Vida, do qual participam cerca de 300 jovens de famílias de baixa renda. Outro exemplo é a UNIFRAN, que desde 2019 possui um cursinho popular próprio (Unitodos), com 50 vagas, orientado por docentes do curso de Serviço Social. As aulas são ministradas por estudantes dos cursos de graduação e pós-graduação, de forma voluntária. Cerca de 60% dos jovens matriculados no cursinho são aprovados para cursos de ensino superior. Desses, 40% ingressam na própria UNIFRAN, com 30% de desconto nas mensalidades para qualquer curso.

## CONTINUIDADE DO CRESCIMENTO OPERACIONAL

Em 2020, a Cruzeiro do Sul Educacional deu continuidade ao seu plano de crescimento orgânico com a autorização de 131 novos cursos, atingindo o total de 1.226 cursos ofertados em suas unidades. Além disso, inaugurou um novo *campus* em São Paulo, abriu 333 novos polos de EAD e obteve autorização para transformar a Faculdade Cesuca em centro universitário.

Graças à essa estratégia e às aquisições realizadas no ano (*ver mais no item Inovação e Tecnologia, na página 49*), a Cruzeiro do Sul Educacional registrou em 2020 uma taxa de crescimento de 28,9% em número de alunos, passando de uma média anual de 273,2 mil em 2019 para 352,3 em 2020.

A receita líquida passou de R\$1.474,2 milhões em 2019 para R\$1.801,0 milhões em 2020. E o lucro bruto atingiu R\$863,1 milhões, um crescimento de 34,1% em relação a 2019. Esse aumento se deve principalmente às receitas oriundas das instituições adquiridas no ano (Braz Cubas e Positivo), à ampliação no número de alunos de EAD através da abertura de novos polos e à adoção do novo modelo acadêmico com maior conteúdo digital no ensino presencial.

### Valor econômico direto gerado e distribuído GRI 201-1

DVA	2018	2019	2020
Receitas deduzidas dos descontos e bolsas	1.244.081	1.479.943	1.718.631
Insumos adquiridos de terceiros	(320.408)	(369.640)	(482.956)
Retenções	(41.337)	(115.522)	(188.653)
Valor adicionado líquido produzido pela entidade	882.336	994.781	1.047.022
Valor adicionado recebido em transferência	9.127	11.041	11.271
Valor adicionado a distribuir	891.463	1.005.822	1.058.293
Empregados	539.477	551.703	671.955
Impostos, taxas e contribuições	52.013	139.525	190.821
Remuneração de capitais de terceiros	182.100	193.723	230.310
Lucro líquido (Prejuízo) do exercício	89.353	92.164	(34.793)
Distribuição de dividendos	28.520	28.707	-

Nota: a receita apresentada nesta tabela representa a receita bruta menos cancelamentos e devoluções.

### Receitas relacionadas ao Prouni

O Programa Universidade para Todos (Prouni) estimula a concessão de bolsas de estudos a estudantes de baixa renda em instituições privadas de educação superior. Em contrapartida, as IES que aderem ao programa recebem isenção de determinados tributos federais (IRPJ, CSLL, PIS e COFINS).

No final de 2020, 5,8% do total de alunos matriculados nas IES da Cruzeiro do Sul eram beneficiados pelo Prouni.



# OBJETIVOS PARA 2021

## OPERAÇÕES

A Cruzeiro do Sul Educacional encerrou 2020 com resultados positivos, apesar de todos os desafios impostos pelo contexto de pandemia que atingiu o país. E a experiência adquirida nesse ano será um diferencial importante para que consiga lidar com os desafios de 2021, que ainda será um período impactado pela COVID-19.

A Companhia continuará com seu negócio principal, que é a captação de novos alunos para o ensino superior, de forma a sustentar seu crescimento orgânico. Isso se dá por meio do aumento nas opções de formas de ingresso e da simplificação do processo de transferência de outras instituições, além da abertura de novas unidades e cursos, inclusive aumento da oferta online. A Cruzeiro do Sul

Educacional continuará ampliando seus investimentos na educação a distância, que ganhou mais destaque em 2020 em razão da necessidade de distanciamento social.

Além disso, a Companhia realiza um trabalho constante de identificação de potenciais municípios e parceiros para expandir sua atuação a regiões consideradas relevantes em que ainda não atua.

A Cruzeiro do Sul Educacional acredita que 2021 será um ano de fortalecimento do que foi conquistado em 2020, pois contará com a entrada de novos acionistas, garantindo a sustentabilidade e a expansão da sua atuação, baseada na missão de transformar a vida das pessoas e, conseqüentemente, a realidade do Brasil através da educação.





## PERFORMANCE ESG

Consciente de seus impactos relevantes na sociedade, a Companhia também terá um olhar mais atento para os aspectos ESG (da sigla em inglês *Environmental, Social and Governance*, que significa Ambientais, Sociais e de Governança) de suas operações, para identificar oportunidades de melhoria e adotar as melhores práticas do mercado. Em 2021, vai definir políticas para melhorar sua performance em áreas já identificadas e apresentadas neste relatório.

Os aspectos ambientais têm recebido cada vez mais atenção da Cruzeiro do Sul Educacional, apesar de não terem sido considerados como tema material na consulta aos *stakeholders*. No entanto, como instituição educadora na era das mudanças climáticas e do desafio da gestão de resíduos, a Companhia tem o comprometimento de reforçar suas atividades educando e se tornando um polo de discussões para soluções nesse sentido. Até porque acredita que muitas das profissões do futuro terão forte influência dessas novas necessidades da sociedade.

Em relação aos recursos para seguir implementando sistemas de gestão ESG mais robustos, o objetivo da Companhia em 2021 é fortalecer ainda mais sua estrutura de governança e seus times, bem como desenvolver políticas mais adequadas para enfrentar os desafios ESG para o novo ciclo que se inicia.

# SOBRE ESTE RELATÓRIO

GRI 102-10; GRI 102-45; GRI 102-46; GRI 102-48; GRI 102-49; GRI 102-50; GRI 102-51; GRI 102-52; GRI 102-53; GRI 102-54; GRI 102-56

*As informações apresentadas neste Relatório Anual de Sustentabilidade se referem ao período entre 1º de janeiro e 31 de dezembro de 2020. No entanto, devido à pandemia de COVID-19, que trouxe grandes restrições à realização de atividades presenciais nesse ano, em alguns temas as informações referem-se ao ano de 2019. Quando isso ocorreu, o fato está indicado no texto.*

Para o relato, foram considerados os dados das operações das seguintes instituições que fazem parte do grupo Cruzeiro do Sul Educacional S.A.:

#### Participação direta

- Centro de Ensino Unificado do Distrito Federal Ltda. ("UDF")
- Sociedade Empresária de Ensino Superior do Litoral Norte Ltda. ("Módulo")
- Sociedade Educacional Cidade de São Paulo S.A. ("Unicid" ou "SECID")
- ACEF S.A. ("Unifran")

#### Participação indireta

- Uni Cidade Trust de Recebíveis S.A. ("Trust")
- Instituição de Ensino São Sebastião Ltda. ("FASS")
- Colégio São Sebastião – Educação Infantil e Ensino Fundamental Ltda. ("Colégio São Sebastião")
- Sociedade de Educação Nossa Senhora do Patrocínio S/S Ltda. ("CEUNSP")
- Veritas Educacional A Participações. S.A. ("Veritas")
- Cesuca Complexo de Ensino Superior De Cachoeirinha Ltda. ("Cesuca")
- Sociedade Educacional São Bento Ltda. ("São Bento")
- Sociedade Educacional Santa Rita Ltda. ("Santa Rita")
- Sociedade Educacional Santa Tereza Ltda.
- IPÊ Educacional Ltda. ("Unipê")
- IPÊ Patrimonial Ltda. ("Patrimonial")
- Sociedade Educacional Braz Cubas Ltda. ("Braz Cubas")
- Centro de Estudos Superiores Positivo Ltda. ("Positivo")
- Cesa - Complexo de Ensino Superior Arthur Thomas Ltda. ("Cesa")

O documento foi preparado em conformidade com as Normas GRI: opção Essencial. É a primeira vez que a Cruzeiro do Sul Educacional S.A. elabora um relatório consolidado nesse formato. Por isso, não há referência a

alterações, reformulações de informações ou mudanças significativas na organização e em sua cadeia de fornecedores em relação ao ano anterior. Os dados aqui relatados não foram verificados por uma empresa de auditoria externa. Os processos estão sendo estruturados para que isso aconteça na próxima edição do documento. O ciclo de emissão de relatórios da Companhia será anual.

O conteúdo deste documento foi elaborado com base em entrevistas realizadas com os gestores de diversas áreas da Companhia e nos dados compilados por suas equipes. Foram considerados os dados referentes ao grupo (corporativos), ao ensino superior presencial e EAD (universidades, faculdades, centros universitários) e à educação básica (escolas de educação infantil, ensino fundamental e ensino médio).

#### Contatos para informações e dúvidas sobre este relatório:

Área de Sustentabilidade

E-mail: [sustentabilidade@cruzeirodosul.edu.br](mailto:sustentabilidade@cruzeirodosul.edu.br)

#### Relação com Investidores

E-mail: [dri@cruzeirodosul.edu.br](mailto:dri@cruzeirodosul.edu.br)



# ÍNDICE GRI

GRI 102-55

Indicadores GRI		
Norma GRI - ÚLTIMA VERSÃO	Indicadores Obrigatórios	Página
<b>1. Perfil da organização</b>		
GRI 102: CONTEÚDOS GERAIS 2016	GRI 102-1 Nome da organização	24
GRI 102: CONTEÚDOS GERAIS 2016	GRI 102-2 Atividades, marcas, produtos e serviços	11
GRI 102: CONTEÚDOS GERAIS 2016	GRI 102-3 Localização da sede	24
GRI 102: CONTEÚDOS GERAIS 2016	GRI 102-4 Localização das operações	11
GRI 102: CONTEÚDOS GERAIS 2016	GRI 102-5 Propriedade e forma jurídica	24
GRI 102: CONTEÚDOS GERAIS 2016	GRI 102-6 Mercados atendidos	11
GRI 102: CONTEÚDOS GERAIS 2016	GRI 102-7 Porte da organização	11
GRI 102: CONTEÚDOS GERAIS 2016	GRI 102-8 Informações sobre funcionários e outros trabalhadores	44
GRI 102: CONTEÚDOS GERAIS 2016	GRI 102-9 Cadeia de suprimentos	61
GRI 102: CONTEÚDOS GERAIS 2016	GRI 102-10 Mudanças significativas na organização e em sua cadeia de suprimentos	66
GRI 102: CONTEÚDOS GERAIS 2016	GRI 102-11 Princípio ou abordagem de precaução	25
GRI 102: CONTEÚDOS GERAIS 2016	GRI 102-12 Iniciativas externas	21
GRI 102: CONTEÚDOS GERAIS 2016	GRI 102-13 Afiliação a associações	21
<b>2. Estratégia</b>		
GRI 102: CONTEÚDOS GERAIS 2016	GRI 102-14 Declaração dos altos executivos responsáveis pela tomada de decisões	3, 4 e 5
<b>3. Ética e integridade</b>		
GRI 102: CONTEÚDOS GERAIS 2016	GRI 102-16 Valores, princípios, padrões e normas de conduta	15 e 25

Indicadores GRI		
Norma GRI - ÚLTIMA VERSÃO	Indicadores Obrigatórios	Página
<b>4. Governança</b>		
GRI 102: CONTEÚDOS GERAIS 2016	GRI 102-18 Estrutura de governança	23
<b>5. Participação das partes interessadas</b>		
GRI 102: CONTEÚDOS GERAIS 2016	GRI 102-40 Lista de grupos de interesse	28
GRI 102: CONTEÚDOS GERAIS 2016	GRI 102-41 Acordos de negociação coletiva <sup>1</sup>	70
GRI 102: CONTEÚDOS GERAIS 2016	GRI 102-42 Identificação e seleção de <i>stakeholders</i>	28
GRI 102: CONTEÚDOS GERAIS 2016	GRI 102-43 Abordagem para a participação das partes interessadas	28
GRI 102: CONTEÚDOS GERAIS 2016	GRI 102-44 Principais questões e preocupações mencionadas	28
GRI 102: CONTEÚDOS GERAIS 2016	GRI 102-45 Entidades incluídas nas demonstrações financeiras consolidadas	66 e 67
GRI 102: CONTEÚDOS GERAIS 2016	GRI 102-46 Definição do conteúdo do relatório e cobertura do tema	66 e 67
GRI 102: CONTEÚDOS GERAIS 2016	GRI 102-47 Lista de tópicos relevantes	28
GRI 102: CONTEÚDOS GERAIS 2016	GRI 102-48 Reformulação de informações	66 e 67
GRI 102: CONTEÚDOS GERAIS 2016	GRI 102-49 Alterações no relatório	66 e 67
GRI 102: CONTEÚDOS GERAIS 2016	GRI 102-50 Período do relatório	66 e 67



Indicadores GRI		
Norma GRI - ÚLTIMA VERSÃO	Indicadores Obrigatórios	Página
GRI 102: CONTEÚDOS GERAIS 2016	GRI 102-51 Data do último relatório	66 e 67
GRI 102: CONTEÚDOS GERAIS 2016	GRI 102-52 Ciclo de emissão de relatórios	66 e 67
GRI 102: CONTEÚDOS GERAIS 2016	GRI 102-53 Ponto de contato para perguntas sobre o relatório	66 e 67
GRI 102: CONTEÚDOS GERAIS 2016	GRI 102-54 Declaração de preparação do relatório de conformidade com os padrões GRI	66 e 67
GRI 102: CONTEÚDOS GERAIS 2016	GRI 102-55 Índice de Conteúdo da GRI	68
GRI 102: CONTEÚDOS GERAIS 2016	GRI 102-56 Verificação externa	66 e 67
GRI 103: FORMA DE GESTÃO		
GRI 103: FORMA DE GESTÃO 2016	GRI 103-1 Explicação do tópico material e seu Limite	32
GRI 103: FORMA DE GESTÃO 2016	GRI 103-2 Forma de gestão e seus componentes	32
GRI 103: FORMA DE GESTÃO 2016	GRI 103-3 Avaliação da forma de gestão	32
Indicadores Materiais		
GRI 201: DESPENHO ECONÔMICO		
GRI 201: DESEMPENHO ECONÔMICO 2016	GRI 201-1 Valor econômico direto gerado e distribuído	63
GRI 202: PRESENÇA NO MERCADO		
GRI 202: PRESENÇA NO MERCADO 2016	GRI 202-1 Proporção entre o salário mais baixo e o salário mínimo local, com discriminação por gênero	45
GRI 203: IMPACTOS ECONÔMICOS INDIRETOS		
GRI 203: IMPACTOS ECONÔMICOS INDIRETOS 2016	GRI 203-1 Investimentos em infraestrutura e apoio a serviços	49
GRI 203: IMPACTOS ECONÔMICOS INDIRETOS 2016	GRI 203-2 Impactos econômicos indiretos significativos	61

Indicadores GRI		
Norma GRI - ÚLTIMA VERSÃO	Indicadores Obrigatórios	Página
GRI 204: PRÁTICAS DE COMPRA		
GRI 204: PRÁTICAS DE COMPRA 2016	GRI 204-1 Proporção de gastos com fornecedores locais	61
GRI 205: COMBATE À CORRUPÇÃO		
GRI 205: COMBATE À CORRUPÇÃO 2016	GRI 205-1 Operações avaliadas quanto a riscos relacionados à corrupção	25
GRI 205: COMBATE À CORRUPÇÃO 2016	GRI 205-2 Comunicação e capacitação em políticas e procedimentos de combate à corrupção	27
GRI 205: COMBATE À CORRUPÇÃO 2016	GRI 205-3 Casos confirmados de corrupção e medidas tomadas	25
GRI 307: CONFORMIDADE AMBIENTAL		
GRI 308: Avaliação Ambiental de Fornecedores 2016	GRI 307-1 Não conformidade com leis e regulamentos ambientais <sup>2</sup>	70
GRI 401: EMPREGO		
GRI 401: EMPREGO 2016	GRI 401-1 Novas contratações e rotatividade de empregados	37 e 38
GRI 403: SAÚDE E SEGURANÇA DO TRABALHO		
GRI 403: SAÚDE E SEGURANÇA DO TRABALHO 2018	GRI 403-1 Sistema de gestão de saúde e segurança do trabalho	53
GRI 403: SAÚDE E SEGURANÇA DO TRABALHO 2018	GRI 403-2 Identificação de periculosidade, avaliação de riscos e investigação de incidentes	53
GRI 403: SAÚDE E SEGURANÇA DO TRABALHO 2018	GRI 403-3 Serviços de saúde do trabalho	53
GRI 403: SAÚDE E SEGURANÇA DO TRABALHO 2018	GRI 403-4 Participação dos trabalhadores, consulta e comunicação aos trabalhadores referentes a saúde e segurança do trabalho	53
GRI 403: SAÚDE E SEGURANÇA DO TRABALHO 2018	GRI 403-5 Capacitação de trabalhadores em saúde e segurança do trabalho	53



Indicadores GRI		
Norma GRI - ÚLTIMA VERSÃO	Indicadores Obrigatórios	Página
GRI 403: SAÚDE E SEGURANÇA DO TRABALHO 2018	GRI 403-6 Promoção da saúde do trabalhador	53
GRI 403: SAÚDE E SEGURANÇA DO TRABALHO 2018	GRI 403-7 Prevenção e mitigação de impactos de saúde e segurança do trabalho diretamente vinculados com relações de negócios	53
GRI 403: SAÚDE E SEGURANÇA DO TRABALHO 2018	GRI 403-8 Trabalhadores cobertos por um sistema de gestão de saúde e segurança do trabalho	53
GRI 403: SAÚDE E SEGURANÇA DO TRABALHO 2018	GRI 403-9 Acidentes de trabalho	54
GRI 403: SAÚDE E SEGURANÇA DO TRABALHO 2018	GRI 403-10 Doenças profissionais	53
GRI 404: CAPACITAÇÃO E EDUCAÇÃO		
GRI 404: CAPACITAÇÃO E EDUCAÇÃO 2016	GRI 404-2 Programas para o aperfeiçoamento de competências dos empregados e de assistência para transição de carreira	37
GRI 405: DIVERSIDADE E IGUALDADE DE OPORTUNIDADES		
GRI 405: DIVERSIDADE E IGUALDADE DE OPORTUNIDADES 2016	GRI 405-1 Diversidade em órgãos de governança e empregados	46 e 47
GRI 405: DIVERSIDADE E IGUALDADE DE OPORTUNIDADES 2016	GRI 405-2 Proporção entre o salário-base e a remuneração recebidos pelas mulheres e aqueles recebidos pelos homens	48

Indicadores GRI		
Norma GRI - ÚLTIMA VERSÃO	Indicadores Obrigatórios	Página
GRI 406: NÃO DISCRIMINAÇÃO		
GRI 406: NÃO DISCRIMINAÇÃO 2016	GRI 406-1 Casos de discriminação e medidas corretivas tomadas	48
GRI 410: PRÁTICAS DE SEGURANÇA		
GRI 410: PRÁTICAS DE SEGURANÇA 2016	GRI 410-1 Pessoal de segurança capacitado em políticas ou procedimentos de direitos humanos	48
GRI 413: COMUNIDADES LOCAIS		
GRI 413: COMUNIDADES LOCAIS 2016	GRI 413-1 Operações com engajamento, avaliações de impacto e programas de desenvolvimento voltados à comunidade local	56
GRI 416: SAÚDE E SEGURANÇA DO CONSUMIDOR		
GRI 416: SAÚDE E SEGURANÇA DO CONSUMIDOR 2016	GRI 416-1 Avaliação dos impactos na saúde e segurança causados por categorias de produtos e serviços	54
GRI 416: SAÚDE E SEGURANÇA DO CONSUMIDOR 2016	GRI 416-2 Casos de não conformidade em relação aos impactos na saúde e segurança causados por produtos e serviços	54
GRI 418: PRIVACIDADE DO CLIENTE		
GRI 418: PRIVACIDADE DO CLIENTE 2016	GRI 418-1 Queixas comprovadas relativas a violação da privacidade e perda de dados de clientes	35
GRI 419: CONFORMIDADE SOCIOECONÔMICA		
GRI 419: CONFORMIDADE SOCIOECONÔMICA 2016	GRI 419-1 Não conformidade com leis e regulamentos na área socioeconômica <sup>3</sup>	70

<sup>1</sup>GRI 102-41 – 100% dos colaboradores são cobertos por acordo de negociação coletiva.

<sup>2</sup>GRI 307-1 – Não foram aplicadas multas ou sanções não monetárias referentes a não conformidade com leis e regulamentos ambientais em 2020.

<sup>3</sup>GRI 419-1 – Não foram aplicadas multas ou sanções não monetárias referentes a não conformidade com leis e regulamentos na área socioeconômica em 2020.

# ÍNDICE DE REFERÊNCIAS IIRC

Itens do Relatório Integrado	Capítulo	Página	Itens do Relatório Integrado	Capítulo	Página
A. Visão geral da organização e de seu ambiente externo	Sobre a Cruzeiro do Sul Educacional	11	E. Estratégia e alocação de recursos	Sobre a Cruzeiro do Sul Educacional	11
	Indicadores materiais e outros indicadores relevantes	32		Indicadores materiais e outros indicadores relevantes	32
B. Governança	Sobre a Cruzeiro do Sul Educacional • Governança	23		Objetivos para 2021	64
C. Modelo de negócios	Sobre a Cruzeiro do Sul Educacional • Perfil corporativo	11	F. Desempenho	Sobre a Cruzeiro do Sul Educacional	11
	Indicadores materiais e outros indicadores	32		Indicadores materiais e outros indicadores relevantes	32
D. Riscos e oportunidades	Mensagem da Presidência	3	G. Perspectiva	Objetivos para 2021	64
	Objetivos para 2021	64	H. Base para preparação e apresentação	Stakeholders e temas materiais	28
			I Orientações gerais sobre o relatório	Sobre este relatório	66
				Sobre este relatório	66

Rua Cesário Galeno, 432/448  
Tatuapé - CEP 03071-000  
São Paulo - SP - Brasil  
[cruzeirodosuleducacional.com.br](http://cruzeirodosuleducacional.com.br)

## CRÉDITOS

Coordenação Geral: Equipe de Sustentabilidade da Cruzeiro do Sul Educacional | Consultoria: Arbex & Company | Redação: Carmen Nascimento | Projeto gráfico, diagramação e infográficos: pslobo design | Fotos: Acervo Cruzeiro do Sul Educacional, Adobe Stock e Freepick