

Relatório de SUSTENTABILIDADE

2022

 **Metalfrio** | **Solutions**



SUMÁRIO

6 | DECLARAÇÃO DO DIRETOR-PRESIDENTE E DE RELAÇÕES COM INVESTIDORES

8 | METALFRIO

Localização, unidades e abrangência

Metalfrío pelo mundo

Nosso negócio: ofertas e soluções

Fornecedores: parceiros com quem caminhamos lado a lado

Números e perfis de colaboradores nos últimos anos

Certificações: garantia na eficiência operacional e preocupação ambiental

18 | GOVERNANÇA CORPORATIVA

Como nos organizamos

Alta administração: responsável pelo relato e pela gestão de impactos

Conflitos de interesse

Políticas de remuneração

Código de Ética e Conduta: transparência e respeito nas relações

No que acreditamos, como atuamos e onde queremos chegar

25 | ESTRATÉGIA, POLÍTICAS E PRÁTICAS

Desenvolvimento sustentável na estratégia da organização

Ciclo de vida dos produtos

Direitos humanos

Compromissos aplicados às nossas atividades e ao nosso negócio

Compromissos incorporados na política empresarial e relações com a cadeia de valor

Conformidade com leis e regulamentos

Participações em associações

35 | ENGAJAMENTO COM *STAKEHOLDERS*

37 | MATERIALIDADE

38 | TEMAS MATERIAIS

39 | PRÁTICAS DE EMPREGO:

39 | DIVERSIDADE SOCIAL E EQUIDADE; SAÚDE E SEGURANÇA OCUPACIONAL; DESENVOLVIMENTO PROFISSIONAL

Práticas de emprego

Diversidade social e equidade

Saúde e segurança ocupacional

Desenvolvimento profissional

SUMÁRIO

48	GOVERNANÇA CORPORATIVA, CONFORMIDADE LEGAL E COMBATE À CORRUPÇÃO: GESTÃO DA CADEIA DE FORNECIMENTO; DIREITOS HUMANOS, TRABALHO INFANTIL E FORÇADO; GESTÃO DE RISCOS E PREPARAÇÃO PARA EMERGÊNCIAS Governança corporativa, conformidade legal e combate à corrupção Gestão da cadeia de fornecimento Direitos humanos, trabalho infantil e forçado	60	DESENVOLVIMENTO SOCIAL E COMUNIDADES LOCAIS Demandas da comunidade local
51	GESTÃO DE RECURSOS MATERIAIS E ANÁLISE DO CICLO DE VIDA:	65	DESEMPENHO ECONÔMICO
51	GESTÃO DE RESÍDUOS; ENERGIA E EMISSÕES; BIODIVERSIDADE; ÁGUA E EFLUENTES Gestão de recursos materiais e análise do ciclo de vida Gestão de resíduos Energia e emissões Biodiversidade Água e efluentes	66	SERVIÇOS DE PÓS-VENDA E SATISFAÇÃO DO CLIENTE
		70	PESQUISA, DESENVOLVIMENTO E INOVAÇÃO
		72	RESPONSABILIDADE PELO PRODUTO E USO DE PRODUTOS QUÍMICOS
		74	COMPROMETIMENTO COM OS OBJETIVOS DO DESENVOLVIMENTO SUSTENTÁVEL
		78	SUMÁRIO DE CONTEÚDO GRI
		83	CRÉDITOS



SOBRE O RELATÓRIO

[GRI 2-1, 2-2, 2-3, 2-4, 2-5]

Em 2022, chegamos ao terceiro Relatório de Sustentabilidade da Metalfrío, que tem o objetivo de apresentar, aos nossos públicos e a toda sociedade, as práticas, os esforços e as conquistas nas esferas ambientais, sociais e de governança, bem como mostrar como esses eixos se conectam com a estratégia da organização.

As informações contidas neste material correspondem às atividades relativas ao período entre 1º de janeiro e 31 de dezembro de 2022, com histórico dos anos de 2020 e 2021. Esta publicação dá continuidade ao último relatório da companhia, referente aos anos de 2018 e 2019.

Este relatório inclui todas as operações da Metalfrío Solutions no Brasil e foi elaborado conforme as Normas e Padrões GRI (Global Reporting Initiative), uma das mais importantes diretrizes para relatos empresariais de sustentabilidade do mundo. Para a definição dos temas materiais, foram aplicados os novos critérios da GRI (versão 2021), que passam a ser obrigatórios a partir de 2023 e que levam em conta a significância, o grau de severidade e a probabilidade dos impactos, negativos ou positivos (para mais detalhes, ver capítulo de "MATERIALIDADE").

**Este relatório
foi elaborado
conforme as
normas e padrões
GRI 2021 e faz
conexão com a
Agenda 2030 da
ONU.**

Este trabalho foi realizado a partir da análise do contexto da organização, *benchmarking* do setor e perguntas feitas a *stakeholders*. Todas as etapas de elaboração foram acompanhadas pela alta gestão e pelas áreas de responsabilidade selecionadas para este trabalho, com aprovação do conselho de administração.

Com a publicação deste relatório, reforçamos nosso compromisso com a transparência da nossa atuação e nosso papel no contexto das urgências climáticas, em conexão com os 17 Objetivos do Desenvolvimento Sustentável (ODS) propostos pela Organização das Nações Unidas (ONU). Também entendemos que estes relatos, construídos

de forma consistente ao longo do tempo, são importantes ferramentas de diálogo, comunicação e gestão para orientar nossos passos rumo a um futuro mais sustentável e seguro.

Para questões sobre este documento e seu conteúdo, favor entrar em contato com yamamoto@metalfrio.com.br.





DECLARAÇÃO DO DIRETOR-PRESIDENTE E DE RELAÇÕES COM INVESTIDORES

[GRI 2-22]

Chegando ao final do ciclo de 2022, marcado pela publicação deste novo relatório, tivemos a oportunidade não só de comemorar nossas conquistas e realizações, mas também de enxergar os desafios que se apresentam na direção de um equilíbrio maior entre negócios, bem-estar social e demandas ambientais.

É com satisfação que constatamos que hoje a sustentabilidade permeia todas as áreas da companhia e está presente em todas as nossas ações – na escolha dos fornecedores, na seleção de materiais, nos processos produtivos, nas soluções logísticas (Begur) e em serviços (Life Cycle

e 3L). Essa busca constante pela consistência e coerência é fruto dos valores enraizados em nossa cultura que, ao longo dos últimos 60 anos, nos mantiveram numa jornada de crescimento e sucesso da qual tanto nos orgulhamos.

Hoje, na Metalfrio, diante da atuação ativa dos comitês estratégicos e da diretoria, não há qualquer decisão que não leve em consideração nosso impacto e não esteja conectada com as demandas socioambientais.

Em divulgações periódicas, compartilhamos compromissos de crescimento, planos e resultados com os nossos *stakeholders*,

nossos maiores aliados, com quem trocamos, inspiramos e aprendemos a cada passo dado. Um dos nossos grandes planos para os próximos anos é contribuir de maneira efetiva para a redução da pegada de carbono de clientes e parceiros de negócios.

Quando pensamos sobre os muitos eixos que envolvem o conceito da sustentabilidade, queremos entender com quais deles a nossa indústria mais pode contribuir e gerar avanços. Nesse sentido, é inegável que, na refrigeração comercial, o tema energia é uma pauta recorrente. Não por acaso temos visto um grande movimento envolvendo



entidades governamentais, associações e órgãos reguladores para estabelecer novos parâmetros e limites de consumo de energia em todas as partes do mundo.

Na Metalfrio, não é diferente. Junto com clientes e fornecedores, trabalhamos há anos para colocar no mercado equipamentos com excelente performance de refrigeração e baixo consumo de energia. Nos próximos anos, objetivamos liderar este tema em nossa indústria, com papel de destaque na implementação de novos protocolos e regulamentações de consumo de energia.

Outra tendência importante em nosso negócio é a destinação dos resíduos ao final da vida útil dos refrigeradores. Na Metalfrio, essa preocupação está presente desde o design do produto, passando pela sua produção e operação em campo até chegar ao final de sua vida com o descarte verde. Toda nossa expertise técnica e os

serviços oferecidos pelo programa Life Cycle atuam para estender a vida útil dos produtos, garantir um alto índice de reciclagem e reduzir o impacto ambiental.

Muitos desafios estiveram presentes e foram intensificados nos últimos anos. Vivemos uma pandemia global e tivemos que lidar com seus efeitos, sobretudo pela forte retração da demanda no segmento *key accounts*, seguida pela escassez de componentes e matéria-prima, que pressionou a capacidade produtiva e de *supply chain* de nossa indústria.

Como reflexos ainda da pandemia, enfrentamos globalmente uma forte inflação e o aumento substancial de taxas de juros, com as quais estamos convivendo neste momento.

A Metalfrio precisou se adaptar rapidamente a este período, realinhando sua estratégia comercial para buscar novos segmentos e manter seu nível de

receitas e crescimento. Claro que este realinhamento estratégico impactou nossas linhas de produtos, abastecimento e fábricas, mas nosso time conseguiu responder à altura, passando por esse difícil momento entregando resultados positivos como nenhuma outra empresa em nossa indústria. E mais importante, fortalecemos, ainda mais, a boa relação com nossos clientes.

Nas situações mais desafiadoras e naquelas nas quais sonhamos com o futuro, percebemos o quanto a inovação nos orienta, nos aponta o caminho e se apresenta como uma das nossas maiores forças. A inovação faz parte do DNA da Metalfrio e pavimentamos nosso crescimento de maneira sustentável, sempre agregando valor a clientes, fornecedores, parceiros de negócios e demais stakeholders.

A cada dia, novas soluções são colocadas no mercado para ajudar empresas e sociedade a reduzirem

o impacto ambiental de suas atividades e sentimos que somos parte integrante desse processo. A partir dessa visão, queremos continuar inovando e investir em pesquisa e desenvolvimento, sendo referência de pioneirismo e soluções sustentáveis em nossa indústria. Estamos certos de que essa é a nossa maior contribuição para seguir em frente na construção de um mundo melhor.

Luiz Eduardo Moreira Caio

Diretor-presidente e de Relações com Investidores





METALFRIO

[GRI 2-1, 2-2, 2-3, 2,4, 2,5, 2-6, 2-7, 2-8]

Com mais de 60 anos, somos a marca mais tradicional de refrigeração comercial do Brasil, líder no segmento e reconhecida pela nossa capacidade de produção e inovação. Uma história construída com base no compromisso e na relação de confiança com nossos clientes, que são as principais marcas mundiais e regionais de bebidas, sorvetes, alimentos e comércio varejista.

Com *expertise*, tecnologia e flexibilidade, atendemos de maneira integral às necessidades desses setores, potencializando o desempenho de seus produtos



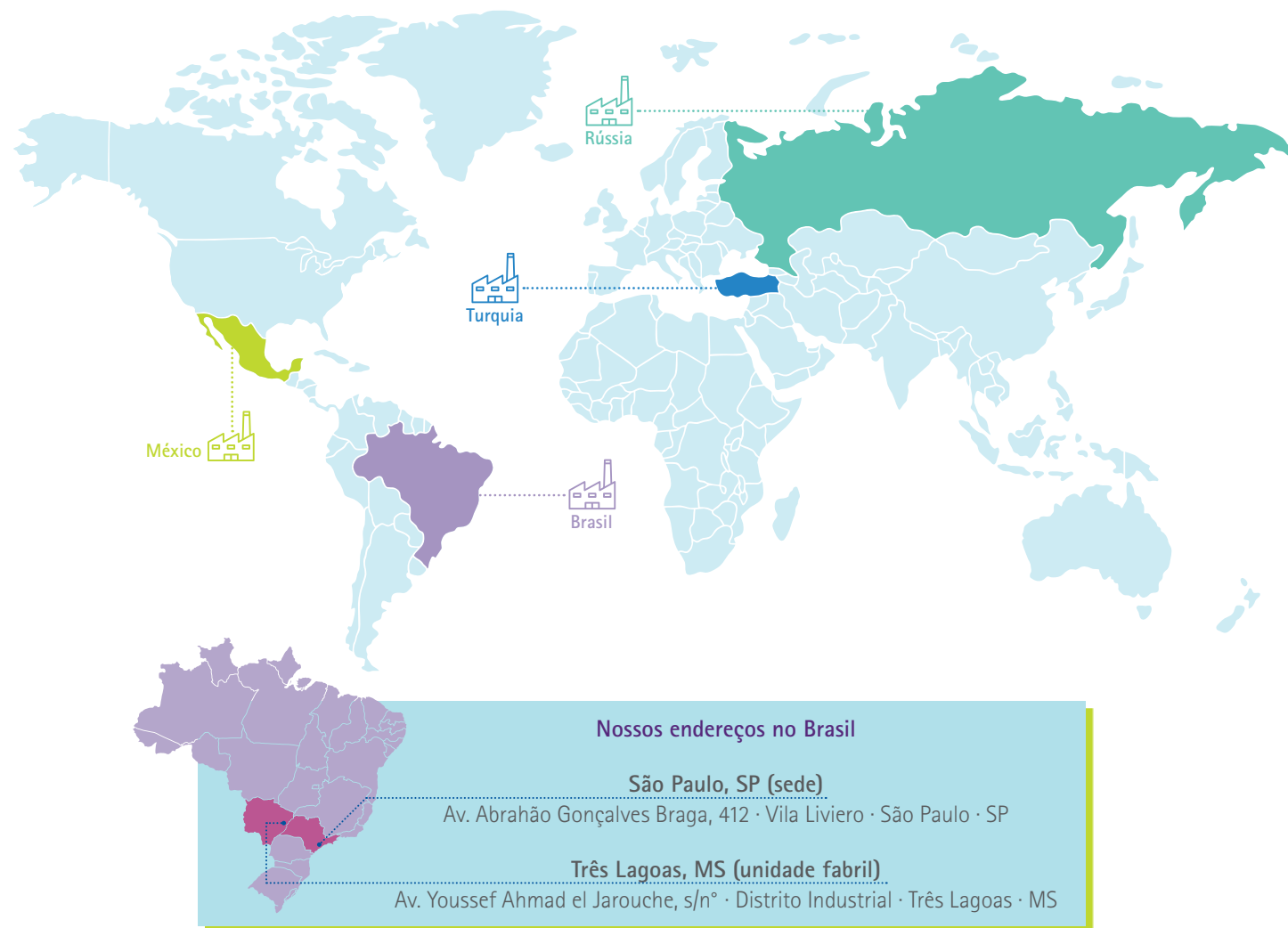
nos aspectos funcional, ambiental e energético, usando gases verdes e oferecendo soluções customizadas que se destacam no ponto de venda.

Para cobrir diferentes necessidades e mercados (inclusive, internacionais), também reunimos diferentes marcas de refrigeração, Metalfrío, Derby, Caravell, Klimasan e Senocak, com comercialização em outros países, resultando num completo portfólio de produtos.

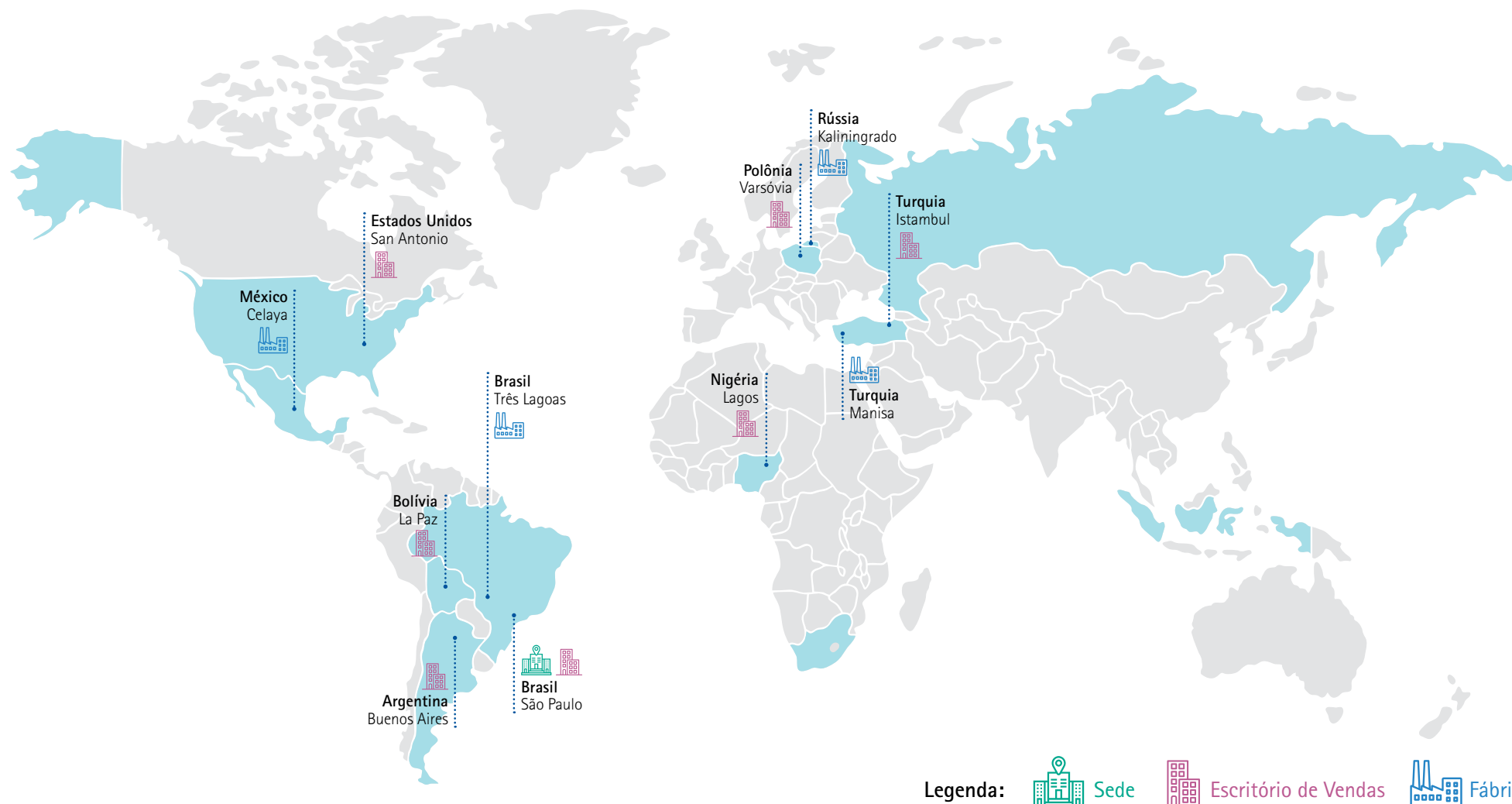
Este relatório de sustentabilidade refere-se às atividades da Metalfrío Solutions S.A. (Brasil) e apresenta suas atividades durante o período entre 1º de janeiro e 31 de dezembro de 2022, com histórico dos anos de 2020 e 2021, dando continuidade ao último relatório da companhia, relativo aos anos de 2018 e 2019. Na organização e consolidação deste relatório, a companhia não contou com verificação externa.

Localização, unidades e abrangência

A companhia tem hoje cinco unidades industriais estrategicamente localizadas no mundo (Brasil, México, Rússia e Turquia) e está presente em praticamente todos os continentes. No Brasil, nossa unidade fabril está localizada em Três Lagoas, Mato Grosso do Sul, e nossa sede, na cidade de São Paulo, SP. Somos uma das empresas mais internacionalizadas do Brasil e *top of mind* de refrigeração comercial no país, produzindo equipamentos com avançada tecnologia e estrutura de distribuição global em mais de 80 países.



Metalfrio pelo mundo



Nosso negócio: ofertas e soluções

Trabalhamos desde a pesquisa e o desenvolvimento de novas tecnologias, passando pela fabricação e distribuição dos equipamentos de refrigeração até o relacionamento pós-venda. Somos um provedor de soluções completas e customizadas e dispomos de um amplo portfólio de produtos e serviços.

Produtos

❖ **Refrigeradores:** produtos verticais utilizados principalmente para conservação de bebidas.



❖ **Especiais:** produtos customizados de acordo com as necessidades dos clientes.

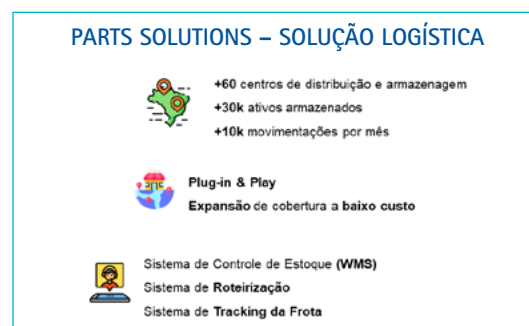


❖ **Freezer e Chest Freezer:** produtos horizontais utilizados principalmente para conservação de sorvetes e alimentos congelados.



Serviços

- ❖ **Begur:** gestão logística e frete.
- ❖ **Parts Solutions:** solução logística de peças de reposição, com entrega rápida e garantia de procedência.
- ❖ **Life Cycle:** gestão do ciclo de vida dos equipamentos dos clientes (manutenção técnica).
- ❖ **3L:** aluguel com *full service* de equipamentos e movimentação.



Nossa frente de prestação de serviços tem crescido nos últimos anos, incrementando nossa atuação e apresentando uma oferta ainda mais completa para o nosso mercado.

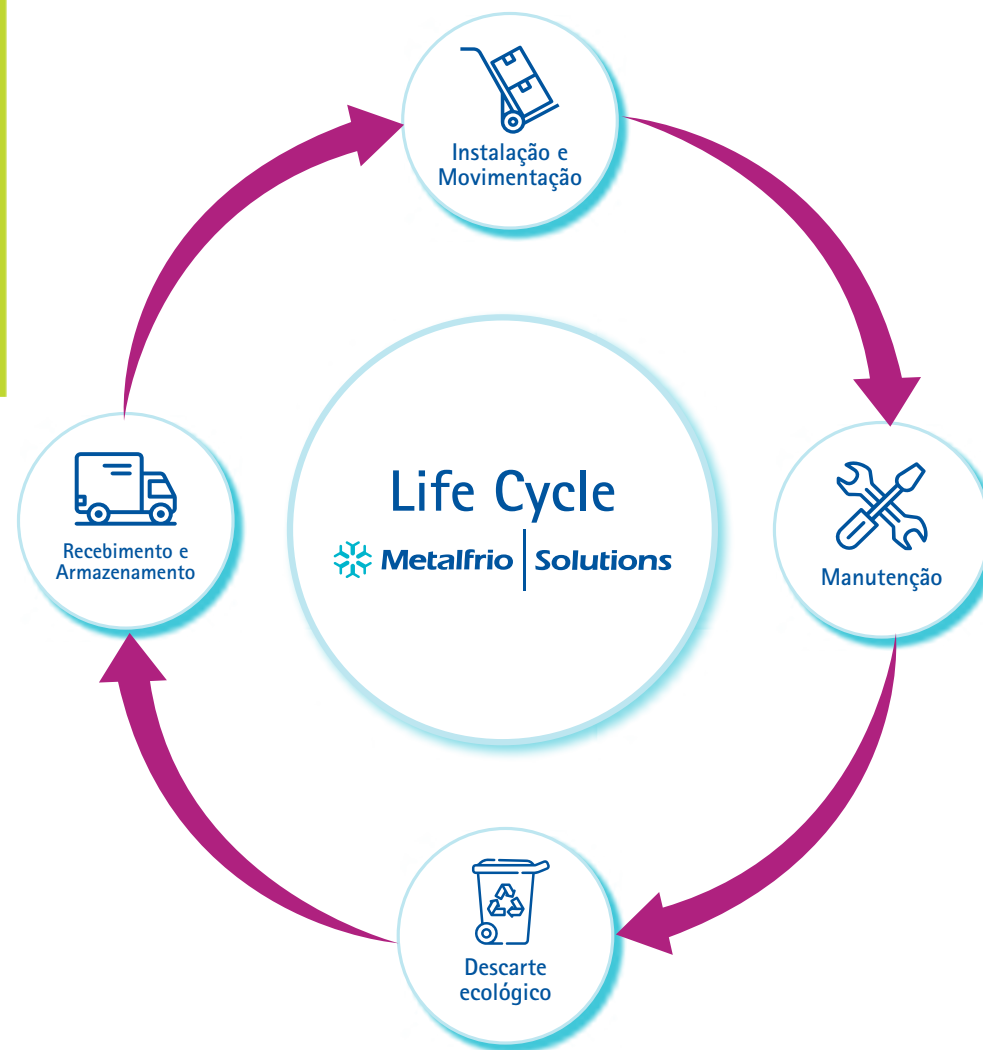


O que é um Life Cycle?

É o nosso serviço 360 graus, que engloba soluções voltadas à gestão e à manutenção de nossos equipamentos no próprio ponto de venda dos clientes. Composto por sistemas interligados *on-line*, identificamos rapidamente qualquer problema, realizamos a manutenção preventiva e corretiva e repomos as peças. Nossa rede autorizada contempla mais de 400 postos e dois mil profissionais treinados e capacitados para esta finalidade.

Esse serviço permite o aumento da durabilidade dos equipamentos e prevê o descarte ecológico ao final do tempo de uso, contribuindo para a mitigação do impacto ambiental.

Ciclo de vida do produto:



Fornecedores: parceiros com quem caminhamos lado a lado

Nosso negócio só existe porque podemos contar com parceiros capacitados para qualificar ofertas e entregas. Em 2022, a base ativa de fornecedores da Metalfrio chegou a 206, com quem nutrimos uma relação de troca responsável e confiança mútua. Dentro da companhia, essa conexão é pautada por alguns instrumentos: o **Código de Ética e Conduta Empresarial – Fornecedores**, que nos ajuda a selecionar parceiros que comunguem dos

nossos valores e princípios, e a **Política de Compras Sustentáveis**, publicada em julho de 2022 e integrada às **Condições Gerais de Fornecimento**, criada para assegurar as melhores práticas nos processos de compra. Uma outra ação recorrente é a realização de **auditoria** em nossos fornecedores locais, efetuada antes de iniciar qualquer relacionamento comercial e realizada de tempos em tempos.



Números e perfis de colaboradores nos últimos anos

Temos consciência que nossos colaboradores são os nossos maiores ativos e responsáveis pela nossa excelência operacional. É a partir dessa convicção que colocamos nossos times no centro da nossa atuação e estratégia.

No Brasil, encerramos 2022 com 1.258 colaboradores, sendo 30,13% do gênero feminino e 69,87% do gênero masculino. Nesse ano, contratamos 336 colaboradores próprios ou terceirizados, resultando numa taxa de contratação de 29%. No mesmo período, 618 foram desligados, com uma taxa de rotatividade de 49%.

Todos os nossos colaboradores estão cobertos pelas convenções coletivas da categoria, negociadas entre sindicato patronal e sindicato laboral.

Para dados dos anos de 2020 e 2021, consulte o infográfico na próxima página.



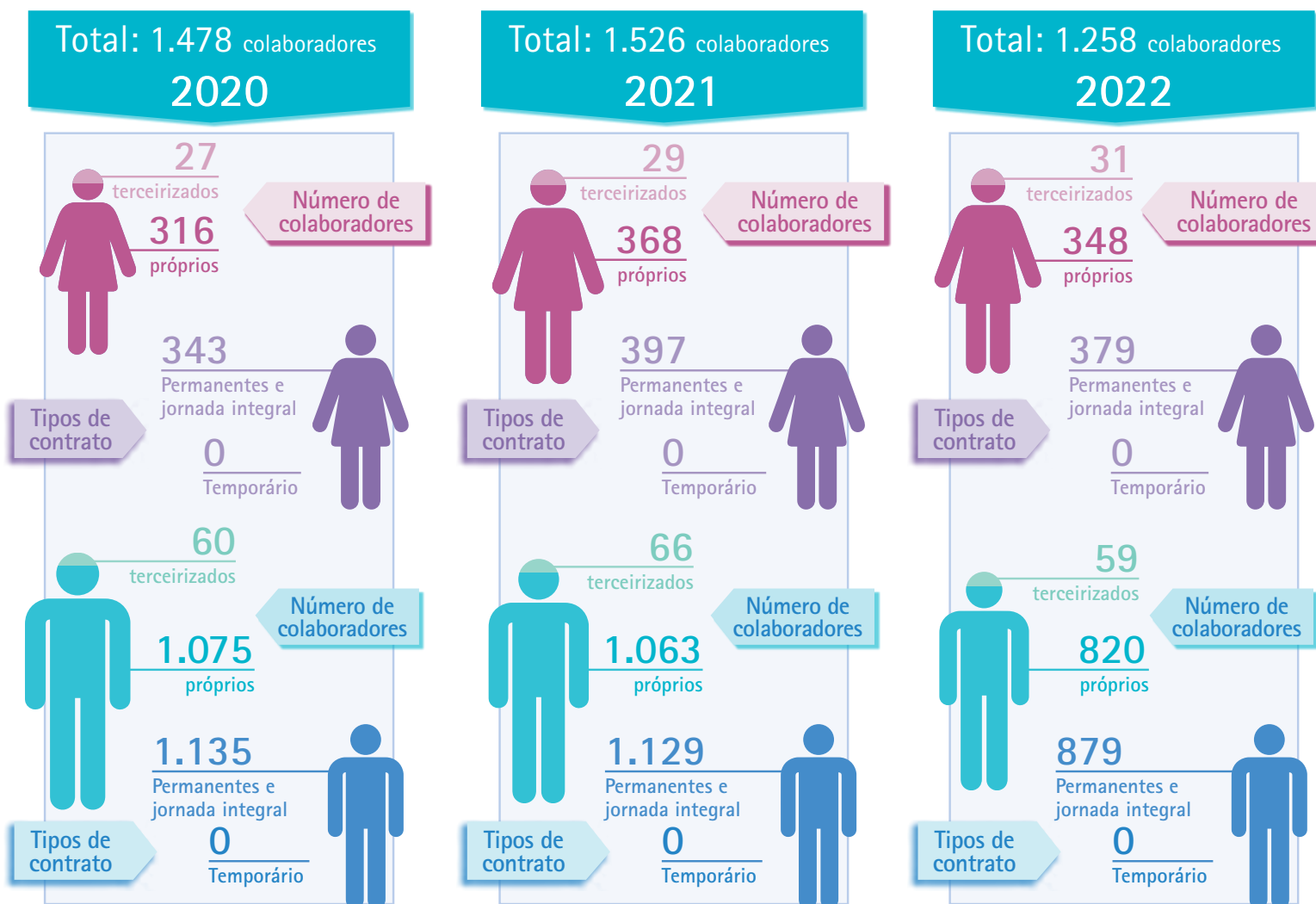
Impacto da pandemia

Durante a pandemia do novo coronavírus (covid-19), a empresa foi obrigada a reduzir significativamente sua mão de obra, a utilizar as Medidas Provisórias n. 927 e n. 936 para suspender por 30 dias suas atividades produtivas e diminuir a jornada de trabalho de seus colaboradores. Com a retomada dos volumes de produção, ainda em 2020, as vagas foram restabelecidas, permitindo a contratação prioritária daqueles que haviam deixado a organização durante o pico da crise sanitária.

Divisão por gênero e tipo de contratação

No gráfico, é possível conhecer o número de colaboradores que tivemos em nosso quadro no Brasil, nos anos de 2020, 2021 e 2022, divididos por gênero e por tipo de contratação.

Os profissionais terceirizados atuam em serviços de portaria, limpeza, reciclagem, carregamento e lonamento de caminhões, manutenção de empilhadeiras, ar-condicionado e impressoras, serviços de serralheria e de restaurante e consultores de TI. Todos os colaboradores (terceiros e próprios) trabalham em regime de contrato permanente e em tempo integral. Não há jornada parcial.



Certificações: garantia na eficiência operacional e preocupação ambiental

As certificações reforçam o compromisso socioambiental da companhia e nos mostram que estamos concretizando as melhores iniciativas na direção do nosso próprio desenvolvimento.

Programa SENAI de Ecoeficiência (PSE)

Nossa fábrica em Três Lagoas/MS mantém o Selo Verde desde 2015, sendo essa a condecoração máxima do Programa de Ecoeficiência, que é promovido pelo SENAI de MS e atesta e classifica a eficiência ambiental das indústrias.



ISO 14001

Desde 2019, somos auditados por consultoria externa. Nosso sistema de gestão ambiental tem a certificação NBR ISO 14001.



ISO 9001

Nosso Sistema de Gestão de Qualidade tem a certificação ISO 9001 desde 2003. Somos auditados anualmente por entidade competente externa.



Selo PROCEL

Nossos *freezers* horizontais de uso doméstico (modelos DA 170 e DA 302) têm o selo PROCEL de eficiência energética.

Fundação Dom Cabral

Desde 2007, a Metalfrio Solutions é considerada uma das empresas mais internacionalizadas, de acordo com o *ranking* da Fundação Dom Cabral.

EcoVadis

Para garantir aos clientes a adequação de nossas operações às melhores práticas de sustentabilidade empresarial, desde 2017, fazemos parte da plataforma EcoVadis, que reúne e avalia fornecedores de todo o mundo, obtendo a classificação Prata.

INMETRO e S Mark

Para garantir a qualidade e a segurança de nossos equipamentos, todos os nossos produtos são certificados quanto à segurança elétrica e do usuário por um órgão externo homologado pelo Inmetro.



GOVERNANÇA CORPORATIVA

[GRI 2-9, 2-10, 2-11, 2-12, 2-13, 2-14, 2-15, 2-16, 2-17, 2-18, 2-19, 2-20, 2-21]

Buscamos aprimorar continuamente a governança corporativa da companhia, a fim de manter uma estrutura sólida da nossa operação. Dessa perspectiva, privilegiamos a transparência na comunicação com nossos públicos e a prestação de informação com o mercado e a sociedade, além da garantia de uma gestão eficiente e tratamento igualitário a todos os *stakeholders*.

Como nos organizamos

Somos uma companhia de capital aberto, com ações listadas na B3 (Brasil, Bolsa e Balcão) sob o código FRIO3 e negociadas no Novo Mercado, segmento destinado a empresas que se comprometem, voluntariamente, com a adoção das práticas de governança corporativa e divulgação de informações adicionais em relação ao que é

exigido pela lei, o que reforça nosso compromisso e nossa preocupação com o tema dentro da organização.

Nossos principais órgãos de governança corporativa incluem um Conselho de Administração, uma Diretoria Executiva e, quando requerido pelos acionistas, um Conselho Fiscal.

B3 (Brasil, Bolsa e Balcão)

Conselho de Administração

Diretoria Executiva

Conselho de administração

É o órgão de deliberação colegiada, responsável pela formulação e pelo monitoramento da implantação das políticas gerais do negócio, incluindo a estratégia de longo prazo. É responsável também pela designação e supervisão da gestão dos seus diretores.

Seus membros reúnem-se mensalmente, trimestralmente ou sempre que solicitado pelo seu presidente ou vice-presidente. Todas as decisões do Conselho de Administração são tomadas pela maioria dos votos dos integrantes presentes a qualquer reunião.

Diretoria executiva

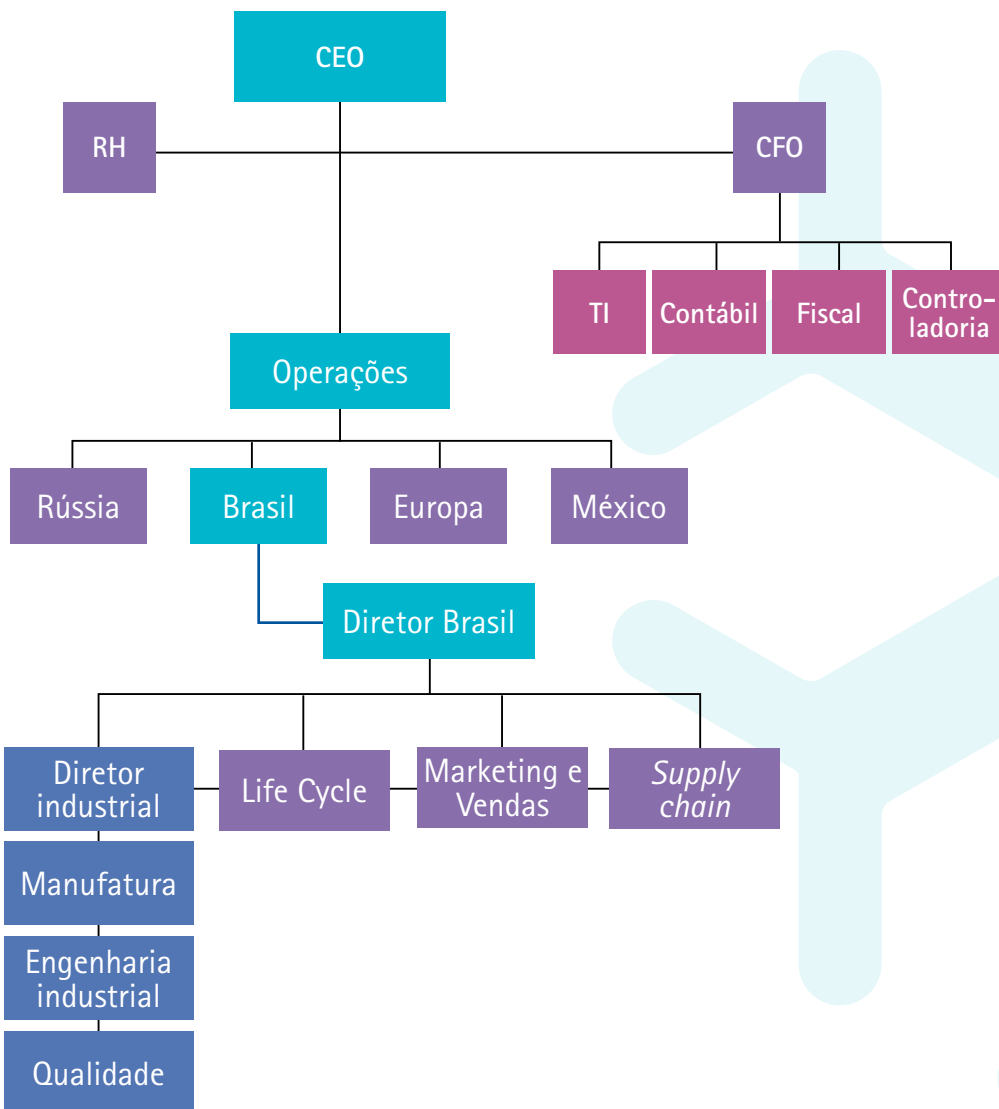
Os diretores da Metafrio são seus representantes legais, responsáveis principalmente pela sua administração cotidiana

e pela implementação das políticas e diretrizes gerais estabelecidas pelo Conselho de Administração.

Membros do Conselho de Administração	Cargo	Data de eleição	Término do mandato
Marcelo Faria de Lima	Presidente do Conselho	28/04/2021	AGO de 2022
Pedro Manuel Jacinto Casanova Guerra	Vice-presidente do Conselho	28/04/2021	AGO de 2022
Gines Planas Buil	Conselheiro independente	28/04/2021	AGO de 2022
Livinston Martins Bauermeister	Conselheiro	28/04/2021	AGO de 2022
Serkan Güleç	Conselheiro independente	28/04/2021	AGO de 2022
Petros Diamantides	Conselheiro independente	06/04/2022	AGO de 2022

Diretores	Cargo	Data de posse	Término do mandato
Luiz Eduardo Moreira Caio	Diretor-presidente e de Relações com Investidores	06/04/2022	11/01/2025
Jean Michel Passos	Diretor financeiro	01/10/2022	11/01/2025
Ronaldo Pelas	Diretor-executivo	11/01/2022	11/01/2025

Estrutura organizacional



Nomeação dos altos cargos de governança

O Conselho de Administração é composto por, no mínimo, 5 (cinco) e, no máximo, 7 (sete) membros, dos quais, pelo menos, 2 (dois) ou 20% (vinte por cento), o que for maior, são independentes, com mandato unificado de 1 (um) ano, permitida a reeleição. Eles devem cumprir com os critérios

e requisitos estabelecidos pelo Regulamento do Novo Mercado, na ata da assembleia geral que os eleger. Também é considerado independente o conselheiro eleito mediante as faculdades previstas no art. 141, parágrafos 4º e 5º, da Lei das Sociedades por Ações.

CONSELHO DE ADMINISTRAÇÃO



Mín.: 5 membros
Máx.: 7 membros

2 ou 20%
independentes

Mandato unificado: 1 ano

Alta administração: responsável pelo relato e pela gestão de impactos

O conselho e os diretores-executivos são responsáveis por todas as decisões estratégicas, votadas e definidas pela maioria. Em nossas rotinas, cabe ao Conselho de Administração o envolvimento com a gestão dos impactos que afetam questões econômicas, ambientais e de pessoas. A alta gestão apoia a elaboração do conteúdo do relatório de sustentabilidade, a fim de assegurar transparência às partes interessadas no desempenho da Metafrio. As revisões de conteúdo são de responsabilidade do corpo técnico que coordena a reunião, a consolidação e a versão final para a publicação.

Conforme a Lei das Sociedades por Ações, os membros do Conselho de Administração estão proibidos de atuar em qualquer operação ou negócio que apresente conflito de interesse com a Metafrio.



Conflitos de interesse

Nosso Código de Ética e Conduta prevê as ações implementadas para tratar casos de conflitos de interesse, política que foi publicada e divulgada aos colaboradores via canais de comunicação, no ambiente intranet. Também foi trabalhada uma análise crítica para elaborar um processo estruturado para a avaliação de riscos relacionados à corrupção e uma série de iniciativas voltadas à mitigação:

- ❖ Canal de denúncias, no qual os colaboradores podem relatar, de forma confidencial, qualquer atividade suspeita de corrupção.
- ❖ Realização de avaliação mensal dos gastos e das despesas dos colaboradores por meio da controladoria.
- ❖ Os números financeiros da companhia são submetidos à auditoria trimestral, realizada por um auditor externo independente.

Todos os pontos críticos e as preocupações cruciais são comunicadas via assembleia extraordinária do conselho. No período de análise deste relatório, não houve nenhum caso identificado e registrado.



Conforme regimento do Conselho de Administração e política de indicação de membros ao conselho, também é vedada a participação de executivos de empresas controladoras e/ou controladas.

Políticas de remuneração

A companhia trabalha com remuneração fixa e variável (bônus). De acordo com nossos processos, cabe ao Conselho da Administração deliberar sobre o processo de remuneração, de forma independente dos altos executivos.

As informações indicam a proporcionalidade entre o salário-base do diretor executivo (profissional mais bem pago) em relação à média salarial de todos os colaboradores, tendo como referência o mês de novembro de 2022.

- ❖ A remuneração total anual do profissional mais bem pago é de 20 vezes a média de todos os colaboradores.
- ❖ Na Metalfrio, quanto maior o salário, menor o reajuste.
- ❖ A proporção do aumento percentual do profissional mais bem pago da companhia foi de 13% em relação ao aumento percentual médio de todos os funcionários.
- ❖ Para o reajuste do executivo mais bem pago, o percentual de 13% foi calculado sobre 5,97%, resultando em 0,8%. Enquanto o reajuste dos empregados foi de 5,97%, o do executivo mais bem pago foi de 0,8%.

Código de Ética e Conduta: transparência e respeito nas relações

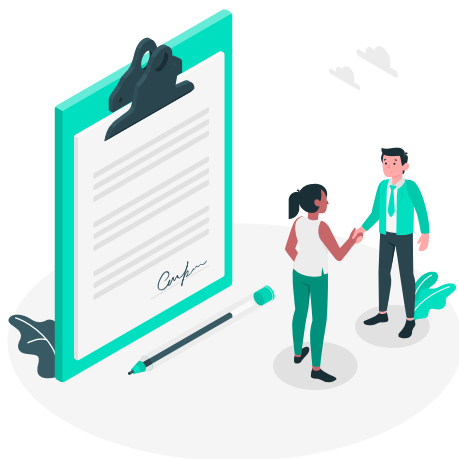
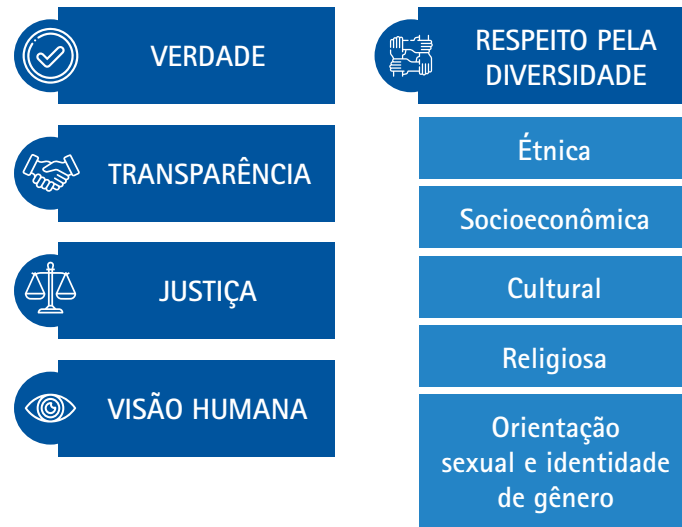
Estabelecer os valores, os princípios e as diretrizes que orientem o comportamento e as relações entre nossos colaboradores dentro da organização, qualquer que seja seu nível hierárquico – essa é a função do Código de Ética e Conduta Empresarial da Metalfrio, que existem para garantir que nossos times possam trabalhar com tranquilidade, integridade e respeito mútuo, cumprindo inteiramente as leis, as regras e os regulamentos em vigor.

Criar um ambiente amigável e harmônico, em que prevaleça o respeito às diferenças e à pluralidade de ideias.



Princípios do Código de Ética e Conduta

Pela garantia dos direitos humanos e para evitar qualquer prática discriminatória, estabelecemos os seguintes princípios no nosso código.



Compromissos dos colaboradores firmados com a Metafrio

Visando a garantir o conhecimento das nossas práticas e condutas, treinamos 100% dos colaboradores no que se refere ao entendimento sobre o nosso Código de Ética e Conduta, abordando os temas relacionados ao respeito e bom costume dentro do ambiente de trabalho, incentivo à diversidade, repudiando a discriminação e coibindo o assédio moral e sexual. Anualmente, pedimos a todos os nossos colaboradores as seguintes ações:

- ❖ Releitura do Código de Ética e Conduta Empresarial.
- ❖ Assinatura de Formulário de Aceitação do Código.
- ❖ Elaboração de uma declaração por escrito, afirmando que não têm conhecimento de nenhuma violação ao documento.
- ❖ Preenchimento de um Questionário de Conflito de Interesses.
- ❖ Se as circunstâncias do colaborador mudarem a qualquer momento, um novo Questionário de Conflito de Interesses (ou Carta de Explicação) deve ser preenchido.

No que acreditamos, como atuamos e onde queremos chegar



MISSÃO

Prover soluções inovadoras, produtos e serviços, para a refrigeração e promoção de vendas de alimentos e bebidas, no mundo inteiro.



VISÃO

Até 2025, queremos consolidar nossa liderança global do setor e atingir os melhores índices de rentabilidade de nossa história.



VALORES

- Respeito pelas pessoas
- Foco no cliente
- Senso de urgência
- Autonomia e Responsabilidade
- Ética e Compromisso
- Transparência e sustentabilidade
- Ambiente desafiador e inovador orientado a resultados e entregas



ESTRATÉGIA, POLÍTICAS E PRÁTICAS

[GRI 2-23, 2-24, 2-25, 2-26, 2-27, 2-28]

Desenvolvimento sustentável na estratégia da organização

Para a Metalfrio, a gestão da sustentabilidade avançou a ponto de deixar de ser uma tendência de mercado para ser uma realidade no nosso cotidiano. É uma demanda mandatória na agenda das nossas principais partes interessadas, sobretudo dos grandes clientes B2B e setor B2C.

Nesse sentido, nossos fornecedores são formalmente notificados sobre a Política de Compras Sustentáveis, que orienta práticas lícitas esperadas dos provedores por meio do Código de Ética e Conduta Empresarial – Fornecedores, e sobre as Condições Gerais de Fornecimento. Também adotamos as melhores práticas nos âmbitos econômico e social junto a nossos colaboradores e nas comunidades onde temos instalações.

Toda a cadeia de provedores tem sido constantemente convocada a se engajar e a efetivar práticas sustentáveis em suas organizações, num processo de coparticipação.



A gestão da qualidade acontece pautada pela manutenção da ISO 9001. Já a ambiental é assegurada pela ISO 14001 e pelo Programa Senai de Ecoeficiência (PSE), programa oficial do governo do Mato Grosso do Sul, pelo qual a Metalfrio sempre alcançou um desempenho de 100% dos atendimentos dos requisitos.



O Código de Ética e Conduta Empresarial é um documento elaborado pela companhia e aprovado por seu Conselho de Administração em 30 de agosto de 2022. Por diretriz interna, seu acesso é restrito aos colaboradores, com propriedade da Metalfrio Solutions, não sendo permitida sua reprodução ou utilização sem prévia autorização formal.



Ciclo de vida dos produtos

Com o propósito de compreender o ciclo de vida dos refrigeradores fabricados, em 2020, elaboramos uma Avaliação do Ciclo de Vida (ACV), que chamamos de ciclo “do berço ao túmulo”. Esse estudo permitiu direcionar projetos que modificaram determinados materiais de refrigeradores, visando ao menor impacto no *carbon foot print*, alterar rotas logísticas de *inbound* e *outbound* e atuar nas melhorias tecnológicas para eficiência energética. Indo além, criamos uma unidade de negócio com capacidade de recuperar produtos em fim de vida útil e acrescentar, ao menos, mais quatro anos em sua utilização.

Na Metalfrio, a gestão da sustentabilidade evoluiu e ganhou maturidade atestada pelo desempenho crescente nos escores da [plataforma EcoVadis: bronze em 2017-2018 e prata em 2019, 2020, 2021 e 2022](#). No último ano, apenas um ponto nos afastou da condecoração ouro, que exigia 70 pontos, sendo que nossa nota chegou a 69.

EcoVadis é o programa propulsor da gestão da sustentabilidade na Metalfrio. Depois, vieram CDP (*disclosure insight action*), Pacto Global da ONU e SMETA 4P (*Sedex Members Ethical Trade Audit*). Com base nesses instrumentos e em nossa gestão interna, tornamos público neste relato como eles são aplicados em nossa organização e quais são seus impactos.

AVALIAÇÃO DO CICLO DE VIDA (ACV)



Menor impacto no *carbon foot print*

Alteração de rotas logísticas de *inbound* e *outbound*



Atuação nas melhorias tecnológicas para eficiência energética

Recuperação de produtos em fim de vida útil e acréscimo de, ao menos, mais 4 anos de uso



Desempenho crescente na plataforma EcoVadis (programa propulsor da gestão de sustentabilidade)

Desempenho crescente nos elementos meio ambiente, práticas trabalhistas e direitos humanos, ética e compras sustentáveis



Direitos humanos

Em nosso Código de Ética e Conduta, publicado em 30 de agosto de 2022, reforçamos o compromisso de conduzir nossos negócios de maneira coerente e de acordo com a Declaração Universal dos Direitos Humanos.

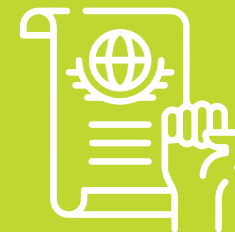
Não aceitamos qualquer ato que viole os direitos fundamentais, como o direito à vida, à liberdade, à liberdade de opinião e de expressão, ao trabalho e à educação, assim como o respeito à diversidade.

A Metalfrio está em linha com os Princípios Orientadores das Nações Unidas sobre Negócios e Direitos Humanos (UN Guiding Principles on Business and Human Rights – UNGPs).



Nessa perspectiva, incentivamos nossos colaboradores a:

- ❖ Tratar todas as pessoas com respeito e educação, sem distinção.
- ❖ Oferecer condições justas e saudáveis para o trabalho diário, respeitando e valorizando a diversidade presente na Metalfrio, em todos os seus aspectos.
- ❖ Contratar, treinar, promover, reconhecer e recompensar os colaboradores com base em sua capacidade técnica, entregas, experiência e condutas, internas e externas, indiscriminadamente.
- ❖ Respeitar e ouvir as opiniões dos outros, mesmo que sejam diferentes da nossa, valorizando as habilidades e as experiências de cada um.
- ❖ Ter o respeito como um dos valores da companhia, como forma de manter um bom ambiente de trabalho e a boa convivência entre as pessoas.
- ❖ Não agir com omissão. Diante de alguma situação de desrespeito aos direitos humanos e à diversidade, relatar ao Canal de Denúncias.



Compromissos aplicados às nossas atividades e ao nosso negócio

É esperado que todos os colaboradores, administradores e outros representantes que tomem conhecimento do nosso **Código de Ética e Conduta** (que se destina a todos, independentemente do nível hierárquico), que atuem de acordo com os mais elevados padrões de integridade pessoal e profissional em todos os aspectos de suas atividades e que cumpram todas as leis, normas, regulamentos e políticas.

Ao fazer parte da Metalfrio, cada um de nós torna-se responsável não apenas pelo

próprio comportamento, mas pelos impactos na organização, inclusive, perante as leis. A inobservância desta ou de qualquer outra norma pode ocasionar a aplicação de sanções, incluindo a rescisão do contrato de trabalho, punições civis ou criminais.

No que concerne ao apoio à concorrência leal, baseada em qualidade, serviço e preço, contamos com o **Código de Ética e Conduta Empresarial – Fornecedores**, cuja primeira versão foi publicada em 19 de dezembro de 2022 e enviada aos fornecedores.

Para garantir a conformidade com as leis sobre concorrência e com a nossa política de concorrência leal, conduzimos nossos negócios com honestidade, de forma direta e de maneira justa.



Compromissos incorporados na política empresarial e relações com a cadeia de valor

Em nossa conduta empresarial, incorporamos cada um dos compromissos instituídos internamente, pois entendemos que é de nossa responsabilidade garantir sua sustentação em nossas condutas do dia a dia:



Nas relações com o público, esperamos que nossos colaboradores tratem de forma imparcial clientes, fornecedores, competidores e outros membros da empresa em toda e qualquer ocasião, usando o bom senso e valores éticos e levando em consideração o adequado uso do nome, das instalações ou dos relacionamentos da Metafrio, assim como as interações com a mídia, aparições em público e em redes sociais.



Nas relações com entidades governamentais e agentes públicos, toda e qualquer interação ou comunicação deve ser conduzida de forma transparente, conforme os princípios éticos estabelecidos no Código de Ética e Conduta, assim como as leis e normas aplicáveis, de forma a assegurar a construção de relações íntegras e contributivas.



Sobre conflitos de interesses e fraudes

Conflitos de interesse podem surgir em muitas situações e ocorrem quando um colaborador (ou membros da sua família) age para obter benefício pessoal usando o nome da Metalfrio. Com esse entendimento, esperamos que nossos profissionais tenham pleno conhecimento, boa-fé e honesta convicção de que a ação foi tomada no melhor interesse da companhia na realização de suas atribuições. E que evitem quaisquer atividades, investimentos ou associações que possam interferir no exercício de suas funções ou nos interesses da organização e de seus acionistas.



Processos para remediar impactos negativos

Para além de todas as ferramentas que regem nossa conduta empresarial, promovemos ações que buscam identificar ou mitigar impactos negativos, sobretudo apostando num diálogo aberto com nossos públicos e melhoria constante dos nossos processos.

Confiamos em nossos times e parceiros e entendemos que é responsabilidade de todos zelar pela integridade da organização.

Colaboradores: retrato do clima organizacional

Em 2022, a Metalfrio aplicou a todos os colaboradores uma Pesquisa de Clima Organizacional, cuja adesão foi de 78% (950 pessoas), em comparação com 54% em 2021. Do total, 80% dos respondentes declararam estar satisfeitos. Numa percepção geral, a companhia tem qualidade, mas deve implementar melhorias para engajar o clima organizacional.



A Pesquisa de Clima é uma ferramenta que tem o objetivo de apurar a realidade do nosso clima organizacional e que irá nortear nosso plano de ação de 2023, elencando as prioridades e buscando o desenvolvimento e a satisfação dos nossos times.

Estimulamos a participação via e-mail ou preenchimento do formulário diretamente na plataforma de gerenciamento de resultados da pesquisa.

A manutenção do selo prata na plataforma de avaliação socioambiental EcoVadis reforça nossa posição junto aos principais clientes que se utilizam dela para a seleção de fornecedores e parceiros. A manutenção do selo Prata é uma evidência do nosso compromisso com o propósito sustentável e reflete a maturidade que estamos adquirindo na trilha da Sustentabilidade, como um processo natural da nossa evolução.



Em serviço, a melhoria significativa do prazo de atendimento de serviços (SLA) junto aos principais contratos começou a gerar o reconhecimento por parte dos clientes. A Metalfrio instituiu o Net Promoter Score (NPS), que representa o grau de satisfação e fidelidade dos clientes.



O NPS apresentou tendência crescente a partir de junho de 2022, mas, em dezembro, por falta de componentes eletrônicos (escassez percebida em escala mundial por vários setores), tivemos atraso em determinados atendimentos.



Conformidade com leis e regulamentos

Como uma companhia de capital aberto com ações negociadas na Bolsa de Valores, passamos por auditorias trimestrais por empresa terceirizada. Esse processo acontece para atestar a veracidade das informações financeiras e o atendimento de toda a legislação pertinente, como forma de mitigar todo e qualquer risco para os investidores.

Já as auditorias de manutenção dos certificados ISO 9001, ISO 14001 e do Inmetro atestam periodicamente a robustez dos nossos sistemas de gestão.

Para identificar os casos significativos de não conformidade, adotamos os seguintes critérios:

- ❖ O pleno atendimento aos requisitos legais aplicáveis no âmbito fiscal.
- ❖ Atendimento mandatório dos requisitos relacionados aos produtos comercializados, atestados pelas auditorias anuais do Inmetro, incluindo os direitos do consumidor.
- ❖ Atendimento mandatório dos requisitos ambientais e laboral.

São ações que reforçam nosso compromisso com a qualidade, legislação pertinente, segurança e sustentabilidade.



Participações em associações

Para garantir sua eficiência operacional, em consonância com as melhores práticas do setor e com as demandas socioambientais, a Metalfrio atua hoje lado a lado com algumas importantes associações e entidades, listadas no infográfico.





ENGAJAMENTO COM *STAKEHOLDERS*

[GRI 2-29, 2-30]

Em nossos pontos de contato e trocas diárias com nossos públicos, buscamos manter e manifestar, de forma transversal, nossas preocupações socioambientais para ampliar a conscientização, além de entender onde podemos promover melhorias nas nossas operações e entregas.

Junto aos clientes



No nosso *e-commerce*, os consumidores podem encontrar, facilmente, todo o portfólio da Metalfrio, fortalecendo nossa comunicação e a interação rápida e eficiente com o público final.

Junto à sociedade



Consideramos o valor gerado para a sociedade uma parte essencial de nossa estratégia de sustentabilidade. Assim, estabelecemos parcerias e apoiamos uma série de entidades, projetos e programas com benefícios socioambientais nas comunidades próximas às nossas unidades industriais. Nosso objetivo é aumentar nossa capacidade de engajar os colaboradores e os moradores destas regiões em ações de conscientização e conservação ambiental.

Junto aos colaboradores



Nossas comunicações sobre saúde e segurança acontecem por meio de murais, e-mails corporativos e diálogos diários. Os colaboradores participam da gestão do tema por meio da Comissão Interna de Prevenção de Acidentes (CIPA), que realiza reuniões mensais para discutir, prevenir e gerir situações que possam atingir sua integridade e a saúde ocupacional. Eles também atuam no Comitê de Segurança Industrial, responsável pela gestão dos processos industriais que oferecem riscos e perigos aos colaboradores.

Contamos também com os programas Café com CEO (foto da próxima página), Café com o Diretor, Café com o Gerente e o Flash Report, nos quais nossos colaboradores e aprendizes podem expressar, junto à alta administração, a melhor forma de manutenção da nossa missão, visão e valores.

Engajamento de *stakeholders*

Stakeholders	Canais de engajamento	Periodicidade
Cientes	E-mail, 0800, fale conosco, canal de denúncia	Permanente
Fornecedores	Canal de denúncia, website, e-mail, reuniões, ERP	Permanente
Colaboradores	Diálogo Diário Metalfrio – DDM, canal de denúncia	Permanente
Terceirizados	Diálogo Diário Metalfrio – DDM, canal de denúncia	Permanente
Investidores	Assembleias, site RI	Trimestral
Comunidade	Em desenvolvimento	Banco de demandas
Órgãos reguladores	E-mail, mensagens, reuniões	Permanente
Sindicatos	Reuniões	Geralmente em três momentos pontuais



MATERIALIDADE

(GRI 3-1, 3-2)

A Metalfrio realizou, em 2022, uma atualização de seus temas materiais em conformidade com as Normas GRI 2021, utilizando como ponto de partida a definição de materialidade realizada pela primeira vez em 2017, advinda de uma consulta com *stakeholders* diversos.

A **primeira etapa** dessa atualização envolveu a avaliação dos impactos já identificados, das tendências globais de sustentabilidade, do *benchmarking* do setor e de nosso contexto de atuação. A partir dessa análise inicial, foi produzida uma lista de possíveis temas materiais.

A **terceira e última etapa** envolveu a validação dos temas priorizados pela equipe de relato e pela alta administração, resultando em uma lista de 7 macrotemas, 16 temas materiais e 2 temas relevantes – Biodiversidade e Água e efluentes – que, embora não sejam materiais, serão relatados.

A **segunda etapa** consistiu em um processo de avaliação e priorização dos temas materiais a partir da perspectiva dos impactos positivos e negativos, reais e potenciais associados a esses temas. Para isso, foram utilizados critérios específicos e atribuídas pontuações a cada tema:

- ❖ Severidade (escala, tamanho e caráter irremediável do impacto), para a avaliação de temas associados a impactos negativos reais. Foi atribuída uma nota de 1, 3, 5 ou 7 para cada um dos três critérios.
- ❖ Severidade (escala, tamanho e caráter irremediável do impacto) e probabilidade de ocorrência, para a avaliação de temas associados a impactos negativos potenciais.
- ❖ Grau de benefício que o tema pode gerar para a sociedade e outras partes interessadas e escala desse benefício.

Essa avaliação foi feita a partir de um processo participativo interno que envolveu as visões das diversas áreas da Metalfrio por meio de um questionário respondido por 19 pessoas-chave da companhia.

1	3	5	7	Tamanho do impacto
Sem gravidade	Baixa gravidade	Média gravidade	Alta gravidade	
Escala do dano muito baixa	Escala do dano baixa	Escala do dano média	Escala do dano alta	Escala do impacto
Totalmente remediável	Medianamente remediável	Pouco remediável	Irremediável	Caráter irremediável

TEMAS MATERIAIS

1

PRÁTICAS DE EMPREGO

Saúde e segurança ocupacional

Diversidade social e equidade

Desenvolvimento profissional

2

GOVERNANÇA CORPORATIVA, CONFORMIDADE LEGAL E COMBATE CORRUPÇÃO

Gestão da cadeia de fornecimento

Direitos humanos, trabalho infantil e forçado

Gestão de riscos e preparação emergências

3

GESTÃO DE RECURSOS MATERIAIS E ANÁLISE DO CICLO DE VIDA

Gestão de resíduos

Energia e emissões

Biodiversidade

Água e efluentes

4

DESENVOLVIMENTO SOCIAL E COMUNIDADES LOCAIS

5

DESEMPENHO ECONÔMICO

6

SERVIÇOS DE PÓS-VENDA E SATISFAÇÃO DO CLIENTE

7

PESQUISA, DESENVOLVIMENTO E INOVAÇÃO

8

RESPONSABILIDADE PELO PRODUTO E USO DE PRODUTOS QUÍMICOS



PRÁTICAS DE EMPREGO:

DIVERSIDADE SOCIAL E EQUIDADE; SAÚDE E SEGURANÇA OCUPACIONAL;
DESENVOLVIMENTO PROFISSIONAL

Práticas de emprego

(GRI 3-3)

O respeito aos direitos humanos dos colaboradores, em todas as etapas do recrutamento, é um compromisso da Metalfrio, incluindo o direito a não discriminação, à liberdade de associação, ao trabalho livre de coerção e às condições de trabalho justas e seguras, temas constantes em nosso Código de Ética e Conduta e na Política de Recrutamento e Seleção (R&S).

A política da empresa proíbe a cobrança de taxas de recrutamento, incluindo taxas de agências, taxas de treinamento, taxas de visto e outras relacionadas à obtenção de emprego. Para isso, utiliza profissionais próprios e processos internos na rotina de R&S, evitando, assim, taxas de recrutamento normalmente cobradas por prestadores de serviço.

De acordo com nossa política de atendimento à Lei Geral de Proteção de Dados (LGPD), os documentos originais dos colaboradores não são retidos pela Metalfrio e nossos contratos são sempre redigidos na língua oficial do colaborador, como ocorre com os colaboradores haitianos.

Os casos de não conformidade são identificados pela Metalfrio por meio de um canal de denúncias. A partir deste, conduz investigações e análise detalhada para identificar as causas da não conformidade e determinar as medidas necessárias para

prevenir recorrência. A empresa mantém uma comunicação aberta aos trabalhadores afetados, seus representantes e outras partes interessadas sobre as medidas tomadas para corrigir as não conformidades.



Diversidade social e equidade

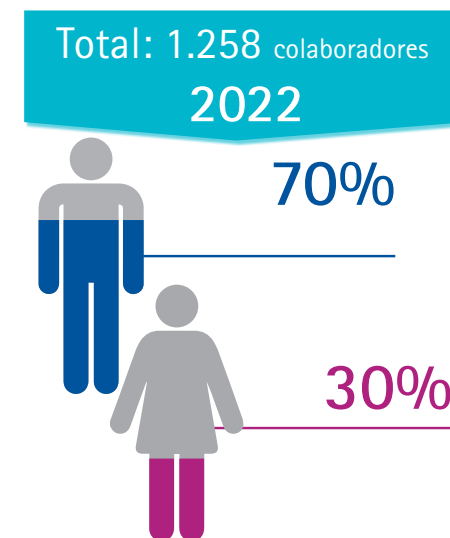
(GRI 3-3, 405-1, 405-2, 406-1)

A Metalfrio reconhece a capacidade de transformação que a diversidade traz para a sociedade e, principalmente, para a própria companhia, impactando diretamente sua capacidade de inovação.

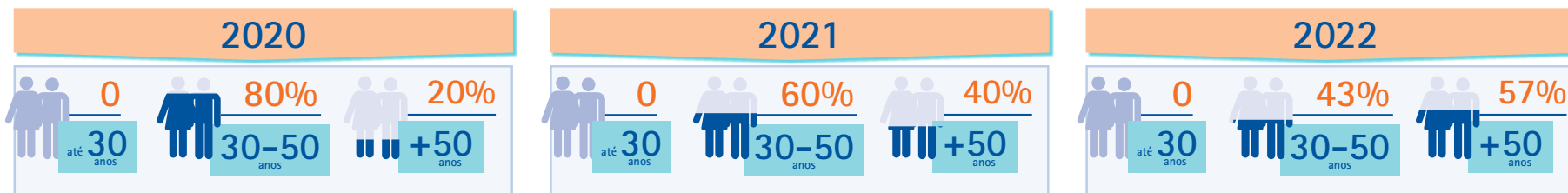
O Conselho da Metalfrio é 100% composto por homens, observando-se um aumento, em 2022, da porcentagem de integrantes do conselho acima de 50 anos.

Em relação aos novos contratados, em 2022, houve redução das taxas de contratações e um ligeiro aumento da taxa de rotatividade de mulheres.

Em 2022, a Metalfrio teve 1.258 colaboradores, sendo 30,13% do gênero feminino e 69,87% do gênero masculino.

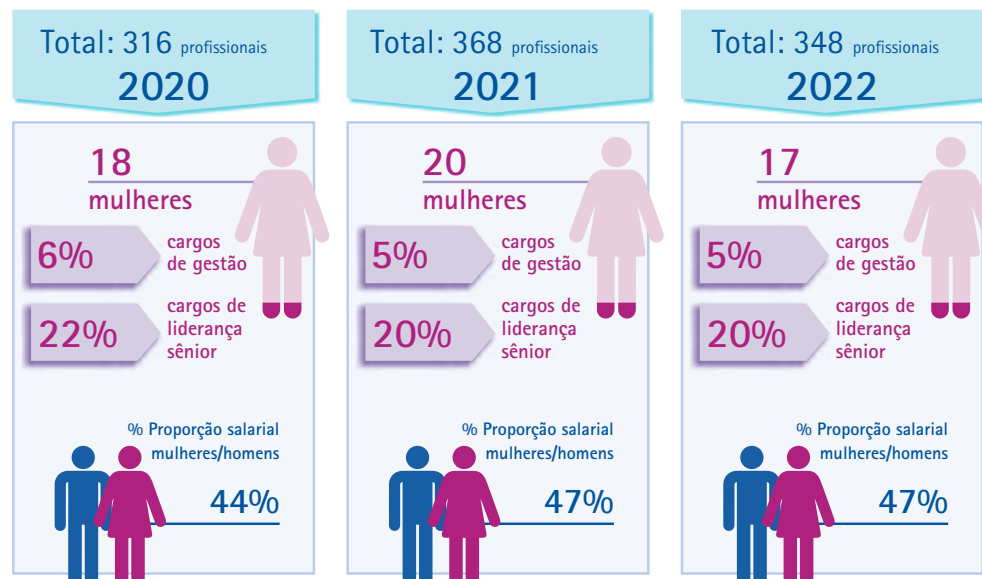


% de integrantes do Conselho por faixa etária



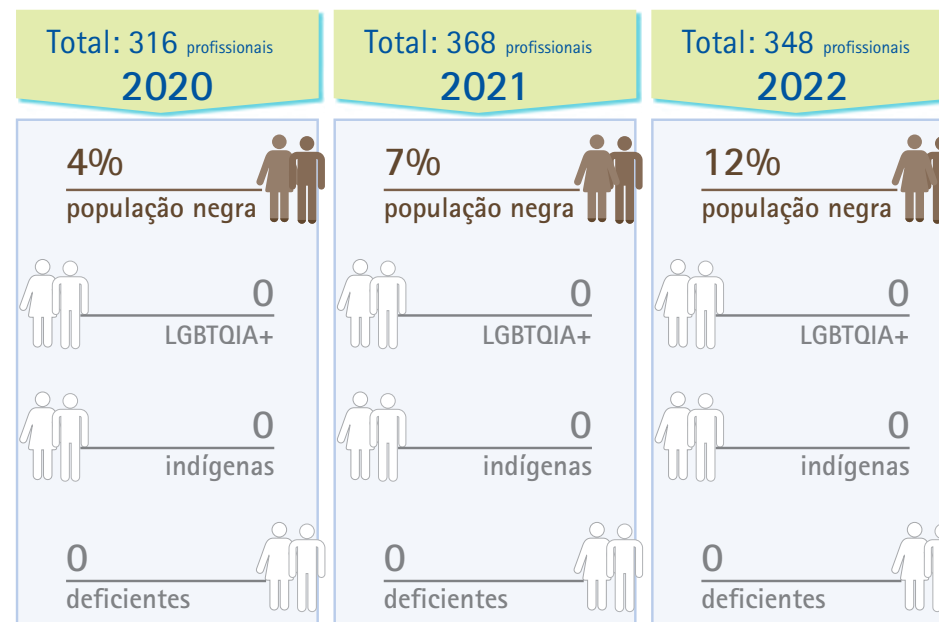
Cargos de gestão no Brasil

Mulheres em cargos de gestão



Base de cálculo: total de mulheres em cargo de gestão sobre total de profissionais em cargo de gestão.

% de minorias em cargos de gestão



Novos contratados (Brasil)

	2020				2021				2022			
	Novos	Taxa de contratações (%)	Desligados	Taxa de rotatividade (%)	Novos	Taxa de contratações (%)	Desligados	Taxa de rotatividade (%)	Novos	Taxa de contratações (%)	Desligados	Taxa de rotatividade (%)
Gênero												
Feminino	150	47%	130	10%	166	45%	118	39%	135	39%	163	43%
Masculino	664	62%	583	45%	521	49%	538	50%	201	25%	455	40%
Região												
SP	78	71%	70	53%	93	36%	71	55%	74	29%	80	53%
MS	736	63%	643	59%	594	51%	585	50%	262	29%	538	44%
Faixa etária												
Até 30 anos	613	85%	485	77%	500	71%	480	70%	230	47%	422	67%
30 e 50 anos	179	31%	202	33%	176	29%	158	27%	93	17%	182	24%
Acima de 50 anos	22	22%	26	24%	11	10%	18	13%	13	11%	14	11%

Saúde e segurança ocupacional

(GRI 3-3, 403-1, 403-2, 403-3, 403-4, 403-5, 403-6, 403-7, 403-8, 403-9, 403-10)

A gestão do tema de saúde e segurança do trabalho está implementada e é realizada por meio de programas de prevenção de riscos à saúde e integridade dos colaboradores.

Implementamos o Programa de Gerenciamento de Riscos (PGR) em 100% dos postos de trabalho, por meio de medições ambientais que avaliam cada risco existente nas atividades laborais, com monitoramento contínuo e análise mensal dos indicadores de Saúde e Segurança do Trabalho (SST). Com isso, são implementadas ações de melhoria no ambiente de trabalho. Além disso, asseguramos o direito de recusa dos colaboradores ao exercício de

atividade que entenda de risco e há treinamento de percepção de riscos para toda a empresa.

Há participação dos colaboradores na gestão do tema por meio da Comissão Interna de Prevenção de Acidentes (CIPA), que, por eleição direta, representa 100% dos colaboradores, realizando reuniões mensais para discutir, prevenir e gerir situações que possam atingir a integridade e a saúde ocupacional.

Temos também o Comitê de Segurança Industrial, responsável pela comunicação bidirecional entre empresa e colaboradores, efetuando, em conjunto com representantes da CIPA, por

meio de reuniões quinzenais, o monitoramento e a gestão dos temas de segurança industrial.

É garantida a capacitação em saúde e segurança do trabalho a todos os colaboradores por meio do Plano Anual de Treinamentos (PAT), abordando as normas regulamentadoras de segurança dentro do cronograma anual de treinamento. Como exemplos, podemos citar a operação de equipamentos de movimentação, a brigada de incêndio, a brigada de abandono, a reciclagem de bombeiros civis, entre outros.

Na Metalfrio, 100% dos colaboradores estão representados pelo Sindicato dos Trabalhadores Metalúrgicos da região, por meio da negociação da Convenção Coletiva de Trabalho local, bem como pela negociação dos Acordos Coletivos para Banco de Horas e Acordo Coletivo do Programa de Participação nos Resultados da empresa.

A empresa oferece plano de assistência médica a todos os seus colaboradores e dependentes, e o benefício odontológico é por livre adesão.



Programas realizados

2020

1º ano da pandemia: ofertados vacina da gripe e teste de covid-19, bem como implementado o protocolo de segurança com diversas ações.

2021

2º ano da pandemia: mantidas as ações do protocolo de segurança e não aglomeração dos espaços, o que impossibilitou o fluxo de programas e treinamentos.

2022

Programa de prevenção à saúde do homem, palestra Outubro Rosa e Novembro Azul e campanha de prevenção de acidente das mãos.

Temos o Programa de Controle Médico e Saúde Ocupacional (PCMSO) e o Laudo Ergonômico, que consistem na identificação e definição do controle médico dos colaboradores via exames periódicos e exames específicos baseados no Programa de Gerenciamento de Riscos (PGR), garantindo o monitoramento da saúde dos colaboradores. Além disso, é oferecido aos colaboradores o ambulatório médico ocupacional, destinado à realização de exames preventivos, periódicos e a atendimentos emergenciais.

Além disso, monitoramos 100% dos trabalhadores terceirizados por meio da gestão documental, do contrato de trabalho, da entrega de equipamentos de proteção individual (EPIs) e dos exames médicos ocupacionais, sendo também incluídos nas auditorias de rotina das áreas realizadas pelos profissionais de SST.

Durante os anos de 2020 a 2022, não foram registrados acidentes graves ou com mortes, nem óbitos resultantes de doenças profissionais ou doenças de comunicação obrigatória.

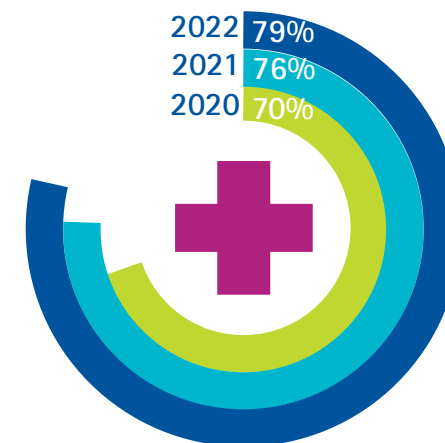
	2020	2021	2022
Quantidade de Acidentes com Afastamento*	4	16	4
Número de Horas Trabalhadas	1.620.423	2.167.202	1.797.801
Índice de Acidentes de Trabalho com Afastamento (base 1.000.000)	2,47	7,38	2,22

Obs.: não são incluídos acidentes de trajeto; não houve acidente de trabalho com afastamento superior a seis meses, nem tampouco lesão sem recuperação do colaborador.

*Acidentes de trabalho (exceto trajeto) com afastamento de pelo menos um dia.

No último triênio, a empresa investiu o montante de R\$ 13,2 milhões em assistência médica a seus colaboradores optantes pelo benefício e seus respectivos dependentes, abrangendo na sua cobertura tanto eventos não relacionados ao trabalho quanto eventuais lesões, acidentes e/ou doenças profissionais, o que demonstrou um crescimento de 12% na taxa de adesão.

% de colaboradores com adesão à assistência médica



Em continuidade às ações de apoio ao equilíbrio profissional e familiar, a organização garantiu programas remunerados voltados ao aleitamento materno, à licença-parental e a ações de proteção contra riscos à maternidade, com readaptação de postos de trabalho e garantia da estabilidade do emprego. Por convenção coletiva, na unidade de São Paulo, foram investidos, de 2020 a 2022, o montante de R\$ 38.350,00 com serviços de assistência à infância e auxílio-creche. À medida que as crianças ultrapassam os 18 meses de idade ou os pais que utilizavam o benefício se desligam da empresa, a demanda pelo auxílio diminui, refletindo na redução do benefício nesse período.

Desenvolvimento profissional

(GRI 3-3, 404-1, 404-2, 404-3)

Durante o biênio 2020/2021, para fins de aperfeiçoamento de competências e transição de carreira, a empresa utilizou o levantamento das necessidades de treinamento (LNT), associado às competências técnicas e comportamentais, para

desenvolver seu Plano Anual de treinamento (PAT). Com o objetivo de melhorar os resultados dos colaboradores, o PAT desenvolveu as ações que ficaram restritas às condições econômicas e aos protocolos da covid-19.

Em 2022, além do PAT, implementamos o Programa de Gerenciamento de *Performance* por meio de uma ferramenta de tecnologia da informação e comunicação (TIC), passando a gerenciar as metas da organização, realizar as avaliações de competências dos colaboradores, aplicar as pesquisas de clima organizacional, efetuar o enquadramento *nine box*¹ e desenvolver o Programa de Desenvolvimento Individual (PDI).



¹ Metodologia utilizada por meio de uma matriz *nine box* para avaliar os perfis de desempenho dos colaboradores para um Plano de Desenvolvimento Individual (PDI).

Avaliação de desempenho

	2020	2021	2022
Nº total de funcionários que recebem avaliações anuais	1007	1017	809
Percentual de funcionários que recebem avaliações anuais	87%	89%	96%

* Os dados de avaliação de desempenho são referentes à unidade fabril em Três Lagoas/MS.



ACADEMIA DE
EXCELÊNCIA



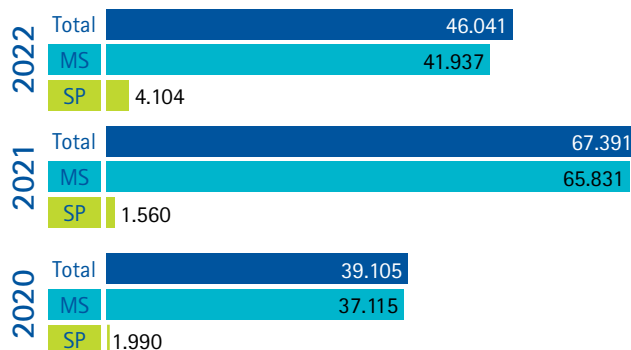
Também disponibilizamos a Plataforma do Saber, nossa universidade corporativa, oferecendo diversos cursos e treinamentos e, como ação afirmativa do nosso compromisso com o desenvolvimento de nossos colaboradores, inauguramos a Sala Crescer, um espaço que contempla toda infraestrutura para acesso aos cursos de aperfeiçoamento das competências, habilidades e progressão de carreiras.

Os principais temas abordados na Plataforma do Saber foram: no formato *on-line*, os conteúdos na “Academia de excelência” – módulo 01: A empresa e o cliente e Combate ao abuso e à exploração sexual de crianças e adolescentes (que foram os mais acessados); e no formato presencial, Treinamento Refrigeração Básica; Treinamento Nr 23 (It 17,5.7.3 Cbmms) – simulado de emergência; “Academia de excelência” – módulo 02: Disciplina operacional.

Ao longo de 2022, realizamos 46.041 horas de treinamento.

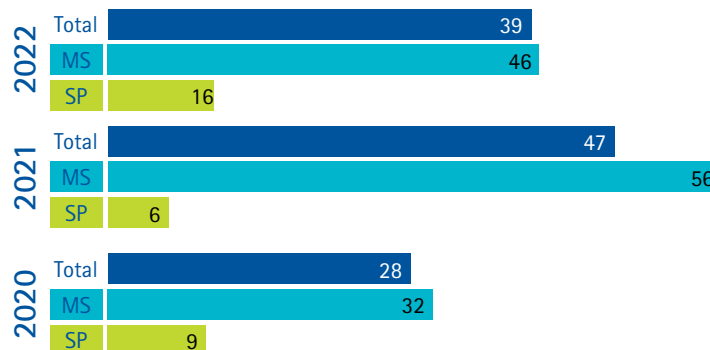
Horas de treinamento e valores gastos com treinamento – São Paulo (SP) e Três Lagoas (MS)

Número total de horas de treinamento fornecidas



Total de horas acumuladas no ano.

Horas de treinamento por funcionários por ano

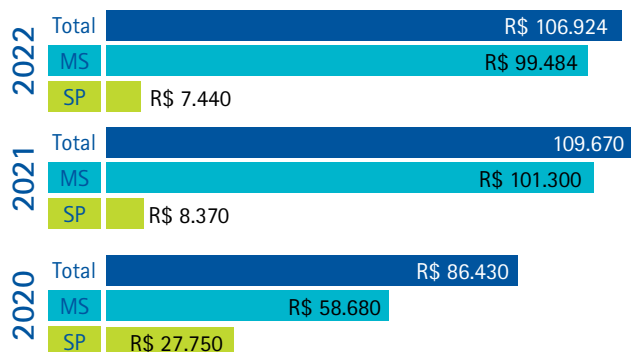


Total de horas acumuladas dividido pela quantidade média de colaboradores durante o ano = São Paulo: 230 em 2020, 256 em 2021 e 253 em 2022; Três Lagoas: 1.161 em 2020, 1.175 em 2021 e 915 em 2022.

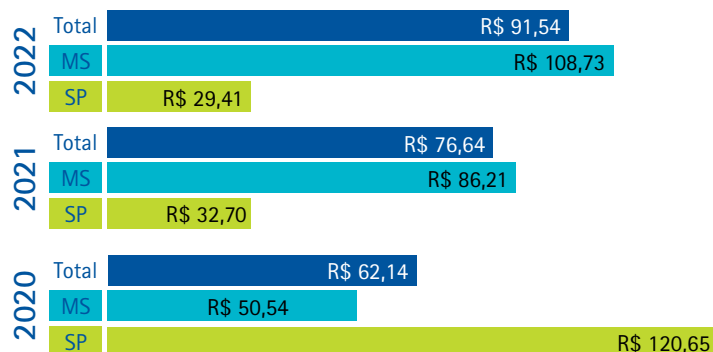
Horas de treinamento e médias, por gênero, categoria funcional e faixa etária

	2020	2021	2022
Gênero			
Feminino	20	36	29
Masculino	36	57	48
Média de horas	28	47	39
Categoria funcional			
Diretoria	08	14	11
Gerência	22	29	25
Coordenação	33	41	31
Administração operacional	75	151	127
Média de horas	28	47	39
Faixa etária			
Até 30 anos	39	66	62
Entre 30 e 50 anos	36	60	49
Acima de 50 anos	09	15	07
Média de horas	28	47	39

Valor total gasto com treinamento



Valor gasto com treinamento por funcionário





GOVERNANÇA CORPORATIVA, CONFORMIDADE LEGAL E COMBATE À CORRUPÇÃO:

GESTÃO DA CADEIA DE FORNECIMENTO; DIREITOS HUMANOS, TRABALHO INFANTIL E FORÇADO; GESTÃO DE RISCOS E PREPARAÇÃO PARA EMERGÊNCIAS

Governança corporativa, conformidade legal e combate à corrupção

(GRI 3-3, 205-3)

Nossos principais órgãos de governança corporativa incluem:

- ❖ Conselho de Administração.
- ❖ Diretoria Executiva.
- ❖ Comitê de Auditoria.
- ❖ Conselho Fiscal, quando requerido pelos acionistas.

O Conselho de Administração da Metafrio é o órgão de deliberação colegiada responsável pela formulação e pelo monitoramento da implantação das políticas gerais do negócio, incluindo a estratégia de longo prazo. É responsável também pela designação e supervisão da gestão dos seus diretores. O Conselho reúne-se trimestralmente ou sempre que solicitado pelo seu presidente ou vice-presidente. Todas as decisões do Conselho de Administração são tomadas pela maioria dos votos dos membros presentes a qualquer reunião.

A Diretoria Executiva tem como seus representantes legais os diretores, responsáveis, principalmente, pela administração cotidiana da Metafrio e pela implementação das políticas e diretrizes gerais estabelecidas pelo Conselho de Administração.

O Código de Ética e Conduta da Metafrio é submetido à aprovação do novo funcionário no dia da integração, e alterações relevantes no código são repassadas por meio de treinamentos a toda a companhia em todos os níveis.

O Canal de Denúncia (0800-200-3563; <https://helloethics.com/metalprio>; e-mail: metalprio@helloethics.com) é amplamente divulgado, incentivando relatos e denúncias que são apurados pela Auditoria, RH e Jurídico e encaminhado para o Comitê de Ética para deliberação. Todos os casos relevantes são apresentados trimestralmente ao Conselho da Administração.

Não houve caso de empregados, administradores e terceiros que ofereceram ou tampouco concederam, a qualquer autoridade do Governo ou correlato à autoridade do Governo, qualquer vantagem,

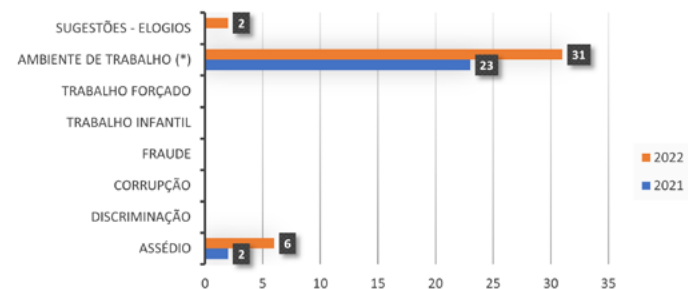
monetária ou não, com o objetivo de influenciar as decisões que afetassem os negócios da companhia; ou um ganho pessoal que pudesse causar algum impacto nos interesses empresariais da Metafrio ou para obter informações confidenciais sobre oportunidades de negócios, licitações ou as atividades de seus concorrentes.

Não há casos confirmados de corrupção.

O monitoramento do canal de denúncias tem um papel fundamental em nossa abordagem de governança e responsabilidade corporativa. Durante o biênio 2021 e 2022, identificamos casos específicos que foram reportados por meio desse canal.

Observamos maior adesão ao Canal a partir do ano de 2022, demonstrando maior engajamento dos *stakeholders*. Todos os incidentes foram tratados com a mais alta prioridade e rigor, garantindo, de maneira justa e transparente, nossos padrões de integridade e respeito.

Canal de denúncia – classificação de relatos – biênio 2021-2022



(*) Benefícios, infraestrutura, saúde e segurança, práticas trabalhistas

Gestão da cadeia de fornecimento

(GRI 3-3, 204-1)

A política de compras, as condições gerais de fornecimento e o código de conduta são premissas obrigatórias, que estão publicadas no portal da companhia e sobre as quais os fornecedores precisam anuir para fornecer à companhia.

Visando à melhor eficiência, ao menor custo e à amenização do impacto do câmbio, o que consequentemente valorizou os fornecedores locais, trazendo maior flexibilidade ao planejamento da logística de compras, aumentou-se o percentual de fornecedores locais em detrimento aos importados.

Proporção de fornecedores locais x importados

	2020	2021	2022
Local	90%	92%	94%
Importado	10%	8%	6%



Direitos humanos, trabalho infantil e forçado

(GRI 3-3, 408-1, 409-1)

Por meio da Política de Código de Ética e Conduta Empresarial – Fornecedores que é entregue aos fornecedores no início do contrato, a Metalfrio afirma que não tolera a prática de trabalho análogo à escravidão e trabalhos realizados irregularmente por menores de 14 (quatorze) anos.

A Metalfrio orienta seus fornecedores a monitorarem sua cadeia de trabalho, com o objetivo de prevenir e combater tais situações.





GESTÃO DE RECURSOS MATERIAIS E ANÁLISE DO CICLO DE VIDA:

GESTÃO DE RESÍDUOS; ENERGIA E EMISSÕES;
BIODIVERSIDADE; ÁGUA E EFLUENTES

Gestão de recursos materiais e análise do ciclo de vida

(GRI 3-3, 306-2)

A circularidade dos materiais

A Metalfrio trabalha junto aos fornecedores buscando sempre a vertente de utilização de embalagens retornáveis. Atualmente, é feito o retorno de 22% delas, reduzindo nosso impacto relacionado à geração de resíduos.



O *pallet*, utilizado como embalagem, também possui um processo de logística reversa pela Metalfrio, com devolução de uma média de 5,66% ao ano para os fornecedores, entre 2020 e 2022.

A **circularidade** de materiais também ocorre em relação ao poliestireno de alto impacto (PSAI), uma das matérias-primas utilizadas no processo produtivo. Em 2022, a Metalfrio adquiriu do fornecedor 499.570 kg de PSAI. Desse montante, 50,2% foram diretamente utilizados para fabricação dos produtos e 7,7% são de retorno das aparas para a injetora, que são reinseridas no processo. O restante (42,1%) é retornado ao fornecedor.

Além disso, a companhia possui parceria firmada com a Associação Brasileira de Reciclagem de Eletroeletrônicos e Eletrodomésticos (ABREE) e com a EU RECICLO, para garantir a operacionalização da logística reversa no âmbito estadual e federal, cumprindo com a obrigatoriedade legal.



Gestão de resíduos

(GRI 3-3, 306-1, 306-2, 306-3, 306-4, 306-5)

Os resíduos gerados no processo fabril da Metalfrio são provenientes de três fontes: embalagens de matéria-prima, processo produtivo e devoluções de campo. A gestão interna é realizada por equipe própria e existe uma empresa contratada, devidamente

licenciada, para coletar, transportar e destinar os resíduos recicláveis e não recicláveis.

Quase 98% dos resíduos gerados são processados para minimizar ao máximo o envio para aterros, sendo enviados para reciclagem.

Resíduos por composição, em toneladas métricas (t)

	2020		2021		2022	
	Não disposição final	Disposição final	Não disposição final	Disposição final	Não disposição final	Disposição final
PERIGOSOS	0	26,01	0	37,78	0	27,66
NÃO PERIGOSOS						
Recicláveis (papel, plástico)	2.343,48	0	3.297,41	0	2.556,66	0
Não recicláveis	0	23,29	0	30,51	0	43,74
<i>Sub-total</i>	<i>2.343,48</i>	<i>49,3</i>	<i>3.297,41</i>	<i>68,29</i>	<i>2.556,66</i>	<i>71,40</i>
Total de resíduos gerados	2.392,78		3.365,70		2.628,06	

Resíduos não destinados para disposição final (t)

	2020		2021		2022	
	Dentro da organização	Fora da organização	Dentro da organização	Fora da organização	Dentro da organização	Fora da organização
RESÍDUOS PERIGOSOS						
Preparação para reutilização	0	0	0	0	0	0
Reciclagem	0	2343,48	0	3297,41	0	2566,66
Total não destinado para disposição final	2343,48		3297,41		2.566,66	

Resíduos destinados para disposição final (t)

	2020		2021		2022	
	Dentro da organização	Fora da organização	Dentro da organização	Fora da organização	Dentro da organização	Fora da organização
RESÍDUOS PERIGOSOS						
Incineração (sem recuperação de energia)	0	0,06	0	0,02	0	0
Confinamento em aterro	0	25,95	0	37,76	0	27,66
<i>Subtotal</i>	<i>0</i>	<i>26,01</i>	<i>0</i>	<i>37,78</i>	<i>0</i>	<i>27,66</i>
RESÍDUOS NÃO PERIGOSOS						
Incineração (com recuperação de energia)	0	0	0	0	0	0
Confinamento em aterro	0	23,29	0	30,51	0	43,74
<i>Subtotal</i>	<i>0</i>	<i>23,29</i>	<i>0</i>	<i>30,51</i>	<i>0</i>	<i>43,74</i>
Total de resíduos para disposição final	0	49,30	0	68,29	0	71,40

Energia e emissões

(GRI 3-3, 302-1, 302-3, 305-1, 305-2, 305-3, 305-4, 305-7)

A gestão do consumo de energia é realizada por meio de um indicador no qual comparamos o consumo mensal em kWh dividido pela quantidade de produtos produzidos e, por meio do resultado, apresentamos ações para reduzir o consumo de energia.

As reduções são fruto dos investimentos em equipamentos mais eficientes, monitoramentos realizados para otimizar o tempo de trabalho de cada equipamento durante o período de produção, substituição de iluminação por

LED e conscientização quanto à importância da economia de energia. Em 2022, a redução de energia elétrica em relação a 2021 foi, em média, de 534,36 GJ/mês.

Do total de energia consumida em 2022, 50% é de fonte renovável. Com a previsão do uso do etanol, a partir de 2023, prevê-se um aumento desta contribuição.



Consumo de energia em GJ

		2020	2021	2022
Não renovável	Gasolina	149,99	159,50	134,62
	Diesel	65,59	75,92	48,78
	Gás liquefeito de petróleo (GLP)	3,97	5.271,20	4.394,14
Energia elétrica consumida*	Concessionária ou mercado livre	10.598,30	12.295,33	19.108,03
Total		21.416,16	30.097,29	23.685,57
Intensidade energética	Kw/hora por produto produzido	26	22,21	26

*50% da energia elétrica consumida é renovável do mercado livre. Conforme preconizado na lei, a Metalfrío já está no teto máximo deste tipo de aquisição.

Com a retomada da demanda de pedidos, houve aumento na movimentação de empilhadeiras movidas a GLP, no consumo de gasolina utilizada para a conservação de jardinagem e a limpeza, bem para a circulação do carro de apoio administrativo.

As emissões indiretas referentes à aquisição de energia elétrica calculadas no inventário seguem a abordagem por localização, que tem relato obrigatório segundo a metodologia do **GHG Protocol**. Essa abordagem considera a quantidade de energia comprada do Sistema Interligado Nacional (SIN), e a contabilização de emissões é feita com base em fatores de emissão tabelados e fornecidos anualmente pelo Ministério da Ciência, Tecnologia e Inovações.

Como são fatores de emissão do SIN, podem variar mês a mês e consequentemente ano a ano, dependendo da matriz energética utilizada no período.

Em 2020, o fator de emissão médio para o SIN foi de 0,0617 ton CO₂/MWh e, em 2021, foi de 0,1264 ton CO₂/MWh, ou seja, o dobro do ano anterior. Essa alteração decorre, principalmente, da necessidade de uso de termelétricas quando os níveis das hidrelétricas ficam reduzidos em situações de estiagem como ocorreu em 2021. Desse modo, as emissões de escopo 2 em 2021 foram bem superiores a 2020, mesmo com um aumento não muito expressivo na quantidade de energia elétrica adquirida, devido à elevação do fator de emissão do SIN.

As emissões totais de GEE em 2022 foram de 7.610,542 toneladas de dióxido de carbono equivalentes (tCO₂e). Os resultados obtidos revelam que a fonte de transporte e de distribuição representa 88,48% do total de emissões, seguida pelas fontes de deslocamento casa-trabalho, que representam 3,98%; por combustão móvel, num total 3,86%; e pelas fontes de eletricidade, que contribuíram com 3,55% do total.

Com relação às emissões de CO₂ biogênico, o carbono presente em tais estoques biológicos foi removido da atmosfera por meio da fotossíntese; logo, tais emissões não possuem impacto adicional na concentração desse GEE na atmosfera. As emissões totais de CO₂ biogênico no ano de 2022 foram de 720,716 toneladas, dos quais 99% são referentes ao escopo 3.



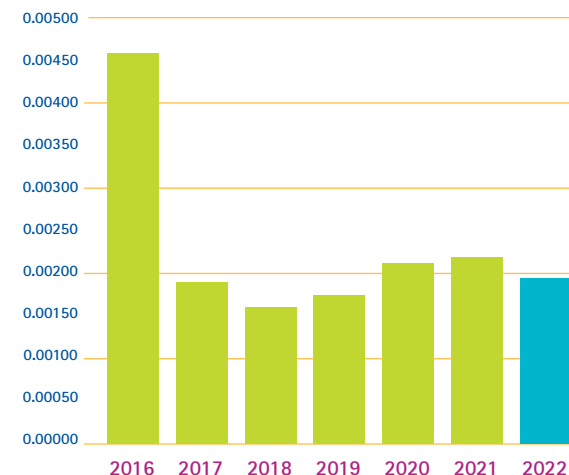
Emissões de GEE (tCO₂e) – comparativo de 2020, 2021 e 2022

		2020	2021	2022
Total de emissões diretas (Escopo 1)		270,774	357,647	294,450
<i>Emissões biogênicas de CO₂</i>		2,824	3,169	2,184
Total de emissões indiretas (Escopo 2)		195,159	425,870	270,328
Total de outras emissões indiretas (Escopo 3)		7.021,569	6.844,85	7.045,764
<i>Emissões biogênicas de CO₂</i>		818,288	785,302	7.18,532
a. Índice de intensidade de emissões de GEE para a organização.	<i>Escopo 1 (menor melhor)</i>	Meta: 19,00 Resultado: 35,61	Meta: 19,00 Resultado: 12,58	Meta: 18,50 Resultado: 12,30
	<i>Escopo 2 (menor melhor)</i>	Meta: 28,00 Resultado: 25,67	Meta: 28,00 Resultado: 25,67	Meta: 27,00 Resultado: 11,29

Para a intensidade das emissões, a Metalfrio utilizou como métrica kgCO₂/tonelada produzida, parâmetro diferente do que foi utilizado no relatório anterior, de tCO₂/milhares de produto. Por isso, os dados de 2020 foram corrigidos para padronização da série histórica. Esse monitoramento é realizado apenas nos escopos 1 e 2.

O valor total de emissões de CO₂ emitidas em 2022 foi muito semelhante ao resultado de 2021, com redução de 0,23%. Os gases incluídos no cálculo das emissões GEE são: CO₂, CH₄ e N₂O.

Emissão de GEE (tCO₂e) – escopos 1 e 2 por produto produzido



A Metalfrio, além das ações para redução das emissões, compensa parte delas por meio da aquisição de créditos de carbono.

Desde 2017, a Metalfrio já fez compensação de 613 tCO₂e por meio da aquisição de créditos de carbono. Somente no período de 2020 a 2022, foram compensadas 358 tCO₂e, por meio da aquisição de créditos junto ao projeto Luara, o qual foi desenvolvido com apoio da *Sustainable Carbon*.

Luara é uma empresa produtora de tijolos localizada no interior do estado de SP, no município de Panorama. A fábrica utilizava lenha nativa do Cerrado como combustível para produzir peças cerâmicas. Para reduzir seu impacto ambiental, em 2006, a fábrica se tornou a primeira empresa no setor cerâmico de SP a desenvolver um projeto de crédito carbono. Para isso, interrompeu o uso de lenha nativa e investiu em equipamentos que possibilitam a alimentação dos fornos com biomassa renovável. A renda proveniente da venda dos créditos de carbono é investida em modernização e gera benefícios para a comunidade do entorno.



Histórico de emissões e compensação de GEE (tCO₂e) – 2018 a 2022

Anos	Escopos	GEE (t)	Total GEE (t) Escopo 1 e 2	Compensado (tCO ₂ e)	% compensado	Total final (tCO ₂ e)
2018	1	285,536	500,070	85	17%	6.490,514
	2	214,534				
	3	6.075,444				
2019	1	297,837	525,217	105	20%	7832,919
	2	227,380				
	3	7.412,702				
2020	1	270,774	465,933	90	19%	7.397,502
	2	195,159				
	3	7.021,569				
2021	1	357,647	783,517	148	19%	7.480,367
	2	425,870				
	3	6.844,859				
2022	1	294,450	564,778	120	21%	7.490,542
	2	270,328				
	3	7.045,764				
Total		42.854,744	4.114,124	613	15%	34.761,377

Em 2020, foi realizado levantamento das emissões atmosféricas de NOx (14,80 mg/Nm³) e de material particulado (MP) (14,50 mg/Nm³). Em 2021, o valor de NOx foi zero e o de MP foi 11,50 mg/Nm³. Em 2022, as emissões de NOx ficaram abaixo de 0,1 mg/Nm³ e as de MP se estabilizaram em relação a 2021.

Emissões atmosféricas

	2020	2021	2022
NOx (mg/Nm ³)	14,80	0	<0,1
Material particulado (mg/Nm ³)	14,50	11,50	11,50

Obs.: Não há emissões de SOx, Poluentes orgânicos persistentes (POP), Compostos orgânicos voláteis (COV) e poluentes atmosféricos perigosos.

Biodiversidade

(GRI 3-3)

A Metalfrio não está localizada em áreas protegidas ou suas adjacências.

Há um monitoramento dos possíveis impactos ambientais diretos e indiretos provenientes de nossa operação, o que nos permite atuar em sua prevenção. Além disso, a Metalfrio trabalha de acordo com o preconizado nas legislações vigentes, sendo elas municipais, estaduais e federais. Contamos com o auxílio de um sistema de gerenciamento de requisitos legais chamado IUS NATURA, que permite nossa atualização contínua em relação a quaisquer revisões nas legislações aplicadas ao nosso escopo.



Água e efluentes

(GRI 3-3, 303-1, 303-2, 303-3, 303-4)

Não utilizamos água em nenhuma etapa do processo produtivo. Toda água utilizada pela empresa é apenas para uso doméstico (higiene pessoal e limpeza) ou para preparo de refeições.

A gestão da água utilizada na unidade fabril é proveniente de dois poços de captação profunda devidamente licenciados pelo órgão estadual chamado Instituto de Meio Ambiente de Mato Grosso do Sul (IMASUL). É realizado anualmente o monitoramento das outorgas, por meio de ensaios laboratoriais para comprovar a qualidade da

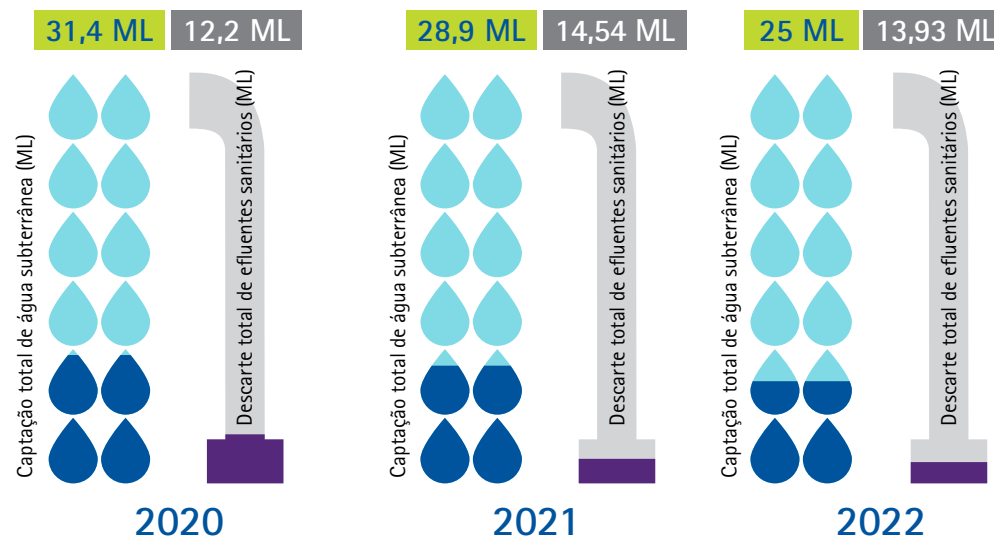
água captada e fornecida. Semestralmente, é realizada a medição dos níveis dinâmico e estático para atender a uma das condicionantes das outorgas.

Além desse monitoramento da outorga, é realizado o monitoramento mensal da água fornecida para consumo humano, gerando um laudo que é protocolado na Vigilância Sanitária mensalmente. O controle de consumo é realizado por meio do monitoramento diário dos hidrômetros instalados em ambos os poços, averiguando o consumo dia a dia, o que permite agir de forma mais assertiva diante de possíveis vazamentos.

No período de 2020 a 2022, várias ações de conscientização do público da fábrica – realizadas por meio do Diário Diário Metalfrio (DDMs), da intensificação nas manutenções e da identificação de vazamento – permitiriam que conseguíssemos uma redução significativa no consumo de água.

As águas descartadas provenientes da operação da fábrica são apenas efluentes sanitários. Não há efluentes industriais. Os efluentes sanitários são destinados para fossas sépticas, em razão de não existir um sistema de coleta pública de esgoto. Essas fossas são esgotadas diariamente e o efluente é destinado para a ETE Jupiá, instalada dentro do município de Três Lagoas/MS.

Totais (SP + MS) de captação de água subterrânea e descarte de efluentes sanitários (ML)



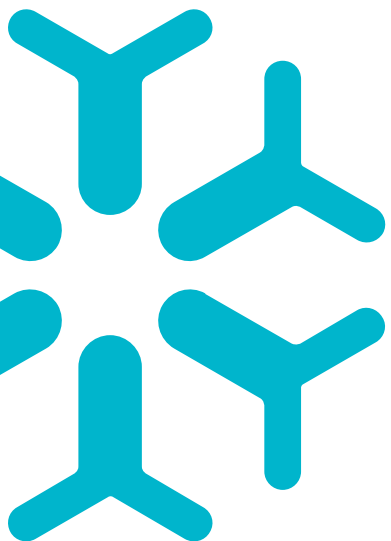
Captação de água subterrânea (ML) – Mato Grosso do Sul e São Paulo

	2020	2021	2022
Fábrica em Três Lagoas (MS)	25,029	22,625	19,207
Unidade administrativa São Paulo (SP)	6,383	6,324	5,868

Descarte de efluentes sanitários (ML) – Mato Grosso do Sul e São Paulo

	2020	2021	2022
Fábrica em Três Lagoas (MS)	5,82	8,22	8,06
Unidade administrativa São Paulo (SP)	6,38	6,32	5,87





DESENVOLVIMENTO SOCIAL E COMUNIDADES LOCAIS

(GRI 3-3, 413-1)

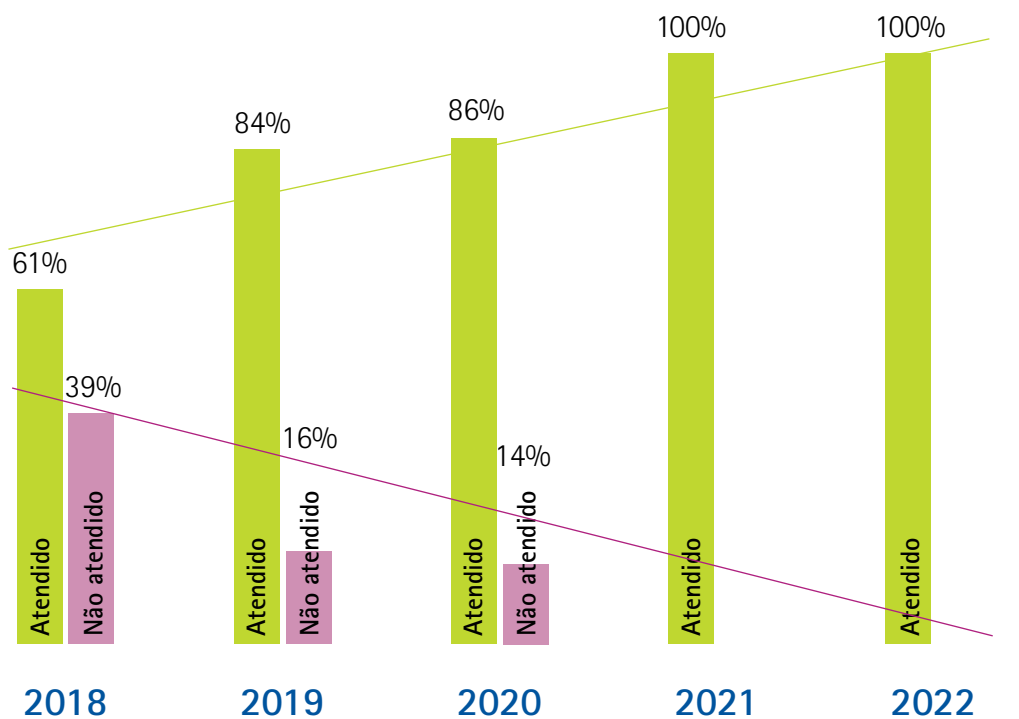
A gestão com a comunidade local é realizada de forma participativa, estratégica e colaborativa, e busca promover ações que cooperem com o desenvolvimento sustentável local, atendendo às necessidades e às aspirações da comunidade, por meio do nosso banco de demandas.



Demandas da comunidade local

Ao longo do triênio 2020 a 2022, recebemos 27 solicitações de apoio à comunidade local. Foram atendidos 100% dos pedidos, destinados a instituições beneficentes, organizações não-governamentais (ONGs), creches, hospitais, entre outros. São diversas as demandas, dentre elas, pedidos de doação de freezers, pedidos de apoio a eventos e doação de recursos financeiros.

Evolução do atendimento a stakeholders



Plano de Auxílio Mútuo (PAM)

Desde 2014, a Metalfrio é membro signatário do Plano de Auxílio Mútuo (PAM), organização sem fins lucrativos constituída em 2010 por empresas privadas e órgãos públicos, com coordenação operacional do Corpo de Bombeiros Militar. Seu objetivo é atuar na prevenção e resposta a emergências nas empresas signatárias e em suas respectivas áreas de interesse na cidade de Três Lagoas/MS. O PAM de Três Lagoas foi eleito o melhor do estado de Mato Grosso do Sul.



Conselho Consultivo do Hospital Nossa Senhora Auxiliadora

O diretor industrial e o gerente de recursos humanos da Metalfrio são membros efetivos do Conselho Consultivo do Hospital, que tem atuação importante na região de Três Lagoas/MS, aconselhando e propondo soluções para auxiliar na gestão da instituição, bem como acompanhando a prestação de contas da instituição, dando mais transparência nesse processo.



Programa de Visitação à Fábrica

Trabalhamos em um ambiente em que todos são bem-vindos; por isso, nossa unidade produtiva em Três Lagoas/MS recebe as famílias de colaboradores e alunos da rede de ensino. Em virtude da pandemia, o programa foi suspenso durante o período de 2020/2021. Retomamos o projeto em 2022, no qual recebemos em nossa fábrica, no mês de agosto, 14 colaboradores e 22 familiares. Em maio e junho, recebemos 23 alunos do ensino técnico da Escola SESI e 30 alunos do curso de engenharia da Universidade Federal de Mato Grosso do Sul (UFMS), respectivamente, que puderam acompanhar o processo de fabricação dos refrigeradores, bem como compreender a importância da indústria na sociedade em que estão inseridos.

Campanha de Combate ao Abuso Sexual contra Crianças e Adolescentes

Realizada anualmente por meio de treinamentos, palestras, cartazes e panfletos, visa a preparar nossos colaboradores para detectar e prevenir possíveis ações de abuso sexual contra crianças e adolescentes.



Apoio ao Projeto Social Presídio Feminino

A Metalfrio, em parceria com a Agência Estadual de Administração do Sistema Penitenciário de Mato Grosso do Sul e em conformidade com a legislação federal e estadual, vem apoiando o projeto sócio-reintegrativo no Estabelecimento Penal Feminino, situado na cidade de Três Lagoas/MS, comunidade local, visando a promover a ressocialização de mulheres que estão cumprindo pena em regime fechado, com o objetivo de prepará-las para a reintegração na sociedade

e aumentar suas chances de empregabilidade após o cumprimento de suas penas.

No triênio de 2020 a 2022, foram investidos aproximadamente R\$ 1,8 milhão entre remuneração paga às detentas e despesas recorrentes, de modo que, diariamente, 25 mulheres mantidas sob custódia realizam atividades laborais de beneficiamento de material e/ou componentes dos *freezers*.

Essa parceria tem sido fundamental para garantir a sustentabilidade de ações que proporcionam oportunidades reais de reinserção social, como: formação de uma rede de apoio por meio da remuneração

pelo trabalho realizado no desenvolvimento de habilidades; construção de um histórico de trabalho; fortalecimento de sua autoestima e perspectivas futuras, bem como diminuição da pena aplicada pelo Estado via sistema de remição de pena, possibilitando a reintegração social de forma produtiva e construtiva.

Como reconhecimento e incentivo, fomos certificados, em setembro de 2020, com o Selo Resgata – Selo Nacional de Responsabilidade Social pelo Trabalho Prisional, terceiro ciclo, Triênio 2019/2020/2021, pelo Departamento Penitenciário Nacional.



Campanhas em datas comemorativas

A Metalfrio também aproveita datas comemorativas, como Dia da Árvore, Dia Mundial da Água e Semana do Meio Ambiente, para promover campanhas e ações de comunicação, com o intuito de sensibilizar o público em geral e os colaboradores sobre consumo consciente, o cuidado

com a água e a importância de preservar os recursos naturais.

Em 2021, por exemplo, a Metalfrio promoveu, no Dia da Árvore, a confecção de lápis ecológico com sementes de embaúba e sachês de sementes de ipês para distribuir na fábrica em Três Lagoas (MS) e no escritório de São Paulo (SP), além de ter feito diversas divulgações, como a do Dia Mundial do Meio Ambiente.



Em 2022, além da divulgação das datas comemorativas, a Metalfrio apoiou evento em comemoração ao Dia Mundial do Meio Ambiente promovido pela Secretaria Municipal de Meio Ambiente e Agronegócio (SEMEA) de Três Lagoas/MS, que contou com a realização de um concurso de vídeos educativos sobre o tema “As Queimadas”, realizado entre as escolas do município. A escola vencedora foi premiada com brindes úteis às atividades escolares.





DESEMPENHO ECONÔMICO

(GRI 3-3)

Na Metalfrio, consideramos a transparência e a divulgação ampla de nossos resultados fundamentais para o sucesso de nosso negócio e a manutenção da confiança de nossos acionistas.

Por isso, nossas demonstrações financeiras (DFs) incluem as DFs individuais e consolidadas, que são preparadas conforme as Normas Internacionais de Relatório Financeiro (IFRS, na sigla em inglês), emitidas pelo Conselho Internacional de Normas Contábeis (IASB, em inglês), e também de acordo com as práticas contábeis adotadas no Brasil, que seguem os

pronunciamentos do Comitê de Pronunciamentos Contábeis e demais instruções emitidas pela Comissão de Valores Mobiliários (CVM).

Em 2020, a Metalfrio teve uma receita líquida de R\$ 1,4 milhões; em 2021, superou a marca de 2 bilhões de faturamento, chegando a R\$ 2 milhões; e, em 2022, atingiu R\$ 1,9 milhões, com uma pequena redução devido a fatores de conversão de moeda, em especial na Turquia. Esses faturamentos traduzem, em parte, o vigor operacional da companhia no Brasil e de suas subsidiárias no exterior.

Nossas DFs são auditadas por uma empresa de auditoria externa registrada junto à CVM e são divulgadas em português e inglês, nos *links*: www.metalfrio.com.br/ri e www.cvm.gov.br.

Encontre também no *link* acima o detalhamento de nossos resultados de operações.





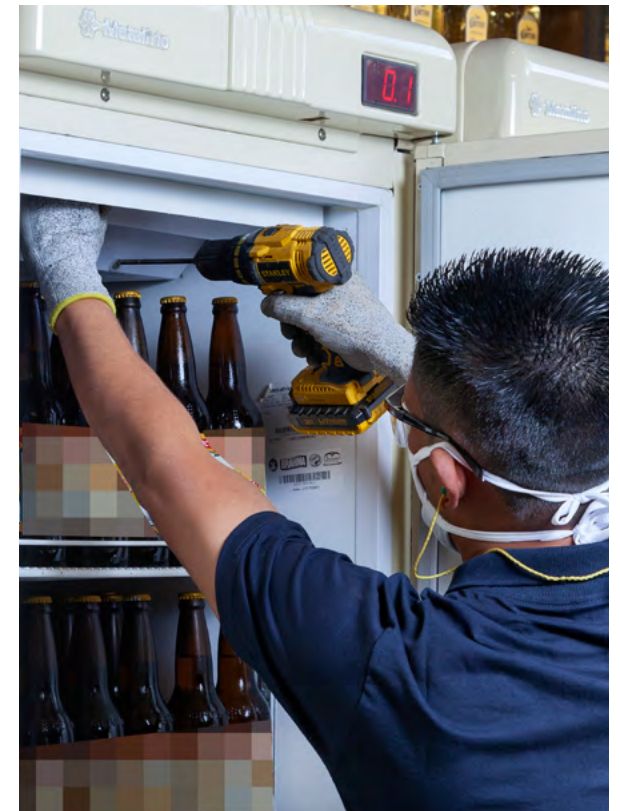
SERVIÇOS DE PÓS-VENDA E SATISFAÇÃO DO CLIENTE

(GRI 3-3)

O Life Cycle é o serviço 360° da Metalfrio, que engloba diversas soluções voltadas a realizar a gestão e a manutenção de nossos equipamentos no próprio ponto de venda dos clientes.

O serviço é composto por sistemas interligados *on-line*, por meio dos quais somos capazes de identificar rapidamente os problemas nos equipamentos, realizar a manutenção preventiva e corretiva e repor as peças.

Nossa rede autorizada contempla mais de 400 postos contendo profissionais capacitados para atender qualquer eventualidade. Dependendo da necessidade do cliente, nossa meta é atender seus chamados de forma prioritizada em determinados locais do Brasil.



Soluções Life Cycle ao cliente pós-venda Metalfrio

GARANTIA E ATENDIMENTO TÉCNICO

Atendimento padrão de assistência técnica para solução de problemas em equipamentos que estão em vigência de garantia contratual de acordo com o manual do produto Metalfrio. O cliente entra em contato pelos canais 0800, e-mail ou *chat on-line*, para realizar a abertura de chamado.

PEÇAS DE REPOSIÇÃO

Junto ao Life Cycle, os clientes podem adquirir peças de reposição originais para consertar seus equipamentos comprando diretamente da Metalfrio. Basta o cliente se cadastrar e terá um catálogo com várias peças funcionais e estéticas, possibilitando estender a vida útil de seus equipamentos.

SERVIÇOS CUSTOMIZADOS

Existem clientes que necessitam cuidar de seus equipamentos que já estão fora de garantia; para estes, o Life Cycle dispõe de serviços customizados que podem incluir assistência técnica, serviço de manutenção preventiva, realização de censo do parque de equipamentos, entre outros.

Canais de comunicação com os clientes

Serviço de atendimento – Call Solution

0800 702 00 52 – telefone que promove o contato direto com a central de atendimento. Funciona de seg. a sex. Das 08h00 às 22h00.

E-mail

Uma caixa de e-mail dedicada para que os atendentes na central realizem a análise para abertura de chamados e tire dúvidas dos clientes. Respostas de seg. a sex., das 08h00 às 20h00.

Chat On-line

Bate-papo que realiza contato direto com os atendentes. Das 08h00 às 20h00.

Com o Life Cycle, fazemos a gestão de inúmeros equipamentos em mais de cinco mil municípios de todo o país. Nesse sentido, temos a maior estrutura de serviços de assistência técnica do Brasil e estamos em processo de expansão global da cobertura de atendimento.

O serviço também contribui para mitigar o impacto ambiental de nosso negócio, pois, além de aumentar a durabilidade de nossos equipamentos, cuida de seu descarte ecológico ao final do tempo de uso.



A Metalfrio utiliza os indicadores de Ordem de Serviço (OS) e de Service Level Agreement (SLA)/ Acordo do Nível de Serviço para monitorar o volume e o tempo de realização dos atendimentos, respectivamente.

O volume de atendimentos está atrelado à quantidade de equipamentos que estão sob a vigência da garantia e/ ou contrato específico de um grande cliente (*key account*), como Ambev, Coca-Cola, entre outros. A elevação desse número está diretamente relacionada ao aumento de equipamentos assegurados por novos contratos de atendimento ou também à expansão de áreas em contratos já firmados.

O principal indicador que mede percentualmente a finalização dos atendimentos dentro do prazo estabelecido, o SLA, tem como meta geral estipulada para as operações do Life Cycle 85%

de realização do atendimento em até 48 horas após a abertura da Ordem de Serviço.

O aumento deste índice se deve ao esforço contínuo da direção da Metalfrio, do Life Cycle e do time de rede, que coordena ações junto aos prestadores de serviço, para buscar oportunidades em tecnologia e gestão, aprimorando a eficiência, mesmo com a grande expansão das operações.

Atendimentos pós-venda e sob contrato

2020	2021	2022
OS: 567.900,	OS: 811.784,	OS: 897.859,
SLA: 85,08%	SLA: 86,41%	SLA: 86,43%



Procedimentos padrão durante a prestação dos serviços

- ❄️ Todos os materiais e peças utilizados nos atendimentos pós-venda são originários dos fornecedores homologados para a produção dos equipamentos na fábrica da Metalfrio.
- ❄️ Após a adoção pela fábrica do uso de fluidos ecologicamente sustentáveis, todos os postos da nossa Rede Autorizada adaptaram as operações para atuarem de acordo com o projeto do produto utilizando os mesmos fluidos definidos.
- ❄️ Capacitação técnica garantida por treinamentos oficiais, tanto com ensino presencial quanto à distância, sendo este último efetivado pelo portal de treinamentos *on-line*, que também possui uma vasta coleção didática de boletins, instruções e vídeos técnicos.
- ❄️ Devolução de componentes críticos e específicos para destino junto aos fornecedores e de demais componentes com orientação de descarte junto a postos filiados à ABREE, e/ou correspondentes, nas proximidades dos prestadores de serviço.
- ❄️ Nosso controle de atendimento *on-line* garante que os mais de 400 prestadores de serviço por toda extensão do território nacional atuem de forma a atender os requisitos dos clientes sem perder o foco em buscar a sustentabilidade e a responsabilidade socioambiental.

O Life Cycle utiliza o índice Net Promoter Score (NPS), que avalia o grau de satisfação dos clientes atendidos pela Metalfrio e pelos postos autorizados, com foco em compreender os desafios durante a prestação de serviço e promover ações de melhoria de qualidade e de eficiência.

A queda do índice NPS em 2021 e 2022 se deu pelo retorno às reaberturas dos PDVs, voltando paulatinamente às atividades normais e aumentando assim o número de chamados de serviço após período crítico vivido durante a pandemia de covid-19. A falta de disponibilidade de componentes eletrônicos também afetou alguns atendimentos emergenciais no final de 2022.

Net Promoter Score (NPS) - Grau de satisfação dos clientes

2020	2021	2022
53,1	51,5	47,7





PESQUISA, DESENVOLVIMENTO E INOVAÇÃO

(GRI 3-3)

No âmbito da inovação, após a grande demanda em sustentabilidade visando à melhoria de eficiência energética, à redução da pegada de carbono e a tecnologias digitais como IoT (*Internet of Things*) e inteligência artificial, a Metalfrio optou por redesenhar parte do plano estratégico de pesquisa e desenvolvimento.

Um dos aspectos mais relevantes é a atuação na eficiência dos sistemas de refrigeração, cujo foco hoje está direcionado à eficiência energética e à utilização de componentes mais eficientes que proporcionem

a diminuição no consumo e, conseqüentemente, a redução dos impactos ambientais.

Componentes de alta eficiência estão sendo incorporados aos sistemas em toda a linha de produtos. Destacam-se entre eles motores eletrônicos e compressores de última geração, tecnologia *Inverter* e continuidade da implementação de gases refrigerantes naturais HC R290 e R600 (até 2023, a meta é obter 100% dos produtos), que são reflexos de iniciativas sustentáveis já implementadas e em constante evolução.

Não só fornecemos equipamentos de refrigeração, como também integramos soluções tecnológicas que apoiam os nossos clientes. Alguns exemplos são os equipamentos com soluções de IoT e conectividade, que proporcionam inúmeros benefícios para gestão do ativo ao longo da sua vida no campo, e também os *smart vendings*, que, por meio da integração entre refrigerador e inteligência artificial, proporcionam uma venda direta aos consumidores. Hoje, temos produtos aptos a receber tais integrações que trazem benefícios na

experiência de compra, gerando conveniência e consumo em novos modelos de negócio.

No tema de **circularidade**, continuamos com a operação de **refurbishment** para o mercado de refrigeração comercial, disponibilizando aos clientes a possibilidade de reformar equipamentos antigos que seriam descartados e retorná-los ao mercado renovados tanto esteticamente quanto com a proposta de **green refurbishment**, que permite a atualização dos produtos com componentes mais eficientes e até a conversão do gás refrigerante para os **naturais HCs** (R290 e R600).

Em 2020, 2021 e 2022, também continuamos no mercado de **aluguel** de equipamentos. Essa proposta de negócio permite maior controle no ciclo de vida

do produto e otimiza o uso dos equipamentos, atendendo, assim, às diversas demandas de nossos clientes.

Iniciamos um passo importante na utilização de **materiais reciclados derivados de nossos próprios processos internos**. Há também a preocupação de utilizar, na cadeia produtiva, materiais com maior índice de

reciclabilidade. Projetos para substituição de componentes com baixo potencial reciclável por componentes com maior potencial de reciclagem são priorizados no setor de P&D.

O novo plano estratégico demonstra a importância de se conceber um projeto já com **premissas sustentáveis**. Desafios como *cradle-to-cradle* dos

materiais utilizados, circularidade do equipamento e impacto ambiental do nosso meio produtivo permeiam a engenharia de produtos, desde a especificação de materiais com procedência, definição de materiais com maior potencial de reciclagem ou na forma como produto é projetado, considerando seu ciclo de vida para minimizar impactos não circulares.





RESPONSABILIDADE PELO PRODUTO E USO DE PRODUTOS QUÍMICOS

(GRI 3-3)

A política da Metalfrio é garantir que substâncias auxiliares não sejam usadas durante a produção se não forem necessárias e que as menos perigosas sejam selecionadas se forem usadas adotando a abordagem de química verde.

No ramo da refrigeração, os produtos químicos assumem importante papel na eficiência dos nossos produtos. Por essa relevância, nosso gerenciamento para o devido controle é minucioso.

Todos os profissionais são devidamente capacitados para o exercício da atividade química, tanto em suas formações acadêmicas quanto nas respectivas filiações aos CRQ (Conselho Regional de Química).

Transportadores de produtos químicos e resíduos industriais são admitidos mediante atendimento pleno dos requisitos aplicáveis pela Agência Nacional de Transportes Terrestres (ANTT) para o transporte de produtos perigosos.

Produtos químicos necessários no processo de manufatura somente são utilizados com a apresentação de sua FISPQ, documento utilizado para comunicação dos perigos relacionados aos produtos químicos; usuários desses produtos químicos são orientados quanto à sua correta utilização e têm à disposição uma ficha de informações de segurança de produtos químicos (FISPQ) em cada posto de trabalho em que é utilizado. Além disso, identificações de Hommel, que indicam o grau de risco, são aplicadas aos recipientes de produtos químicos.

Na ocorrência de sinistros de qualquer natureza envolvendo produtos químicos, sistemas de contenção estão preparados para prevenir impactos indesejáveis. Essas contenções estão asseguradas pelo minucioso levantamento de todos os aspectos e impactos da nossa atividade, conforme preconiza a ISO 14001.

A responsabilidade pelos produtos Metalfrio também passa pelo cumprimento de [normas e regulamentos de segurança/eficiência](#):

SEGURANÇA ELÉTRICA

Portaria Inmetro n° 332, de 2 de agosto de 2021 (equipamentos domésticos)

Portaria Inmetro n° 148, de 28 de março de 2022 (equipamentos comerciais)

IEC 60335-1

IEC 60335-2-24 (equipamentos domésticos)

IEC 60335-2-89 (equipamentos comerciais)

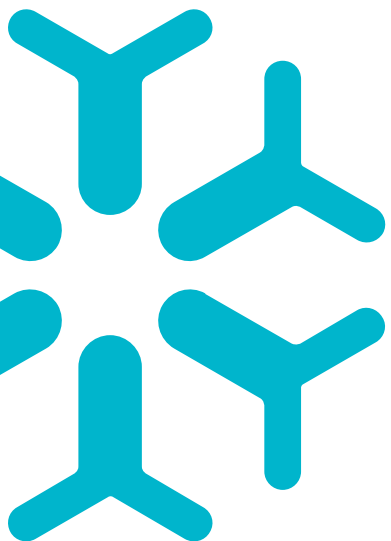


EFICIÊNCIA ENERGÉTICA

IEC 62552 (equipamentos domésticos)

ISO 23953 (equipamentos comerciais – Chile)









COMPROMETIMENTO COM OS OBJETIVOS DO DESENVOLVIMENTO SUSTENTÁVEL



Tema material	Ações da Metalfrío	Contribuição para os ODS e suas metas específicas
Práticas de emprego	Consta no Código de Ética e Conduta e na Política de Recrutamento e Seleção (R&S) o respeito aos direitos humanos dos colaboradores em todas as etapas do recrutamento, o direito a não discriminação, à liberdade de associação, ao trabalho livre de coerção e às condições de trabalho justas e seguras.	 <p>ODS 8 – Emprego Decente e Crescimento Econômico Meta 8.5 – Até 2030, alcançar o emprego pleno e produtivo e trabalho decente todas as mulheres e homens, inclusive para os jovens e as pessoas com deficiência, e remuneração igual para trabalho de igual valor.</p>
Saúde e segurança ocupacional	Implementado o Programa de Gerenciamento de Riscos (PGR) e a Análise SWOT para avaliar riscos existentes, monitorar continuamente e analisar mensalmente os indicadores de Saúde e Segurança do Trabalho (SST). Também são realizados treinamentos sobre o tema.	 <p>ODS 8 – Trabalho decente e crescimento econômico Meta 8.8 – Proteger os direitos trabalhistas e promover ambientes de trabalho seguros e protegidos para todos os trabalhadores, incluindo os trabalhadores migrantes, em particular as mulheres migrantes, e pessoas em empregos precários.</p>
Diversidade social e equidade	A Metalfrío reconhece a capacidade de transformação que a diversidade traz para a sociedade e, principalmente, para a própria companhia, impactando diretamente sua capacidade de inovação. Houve, em 2022, um aumento de minorias em cargos de gestão.	 <p>ODS – 10 – Redução das Desigualdades Meta 10.2 – Até 2030, empoderar e promover a inclusão social, econômica e política de todos, independentemente da idade, gênero, deficiência, raça, etnia, origem, religião, condição econômica ou outra.</p>
Desenvolvimento profissional	Possui o Plano Anual de Treinamentos (PAT) e o Programa de Gerenciamento de <i>Performance</i> , para gerenciar as metas da organização, realizar avaliações de competências, aplicar as pesquisas de clima organizacional e desenvolver o Programa de Desenvolvimento Individual (PDI). A Plataforma do Saber oferece diversos cursos e treinamentos.	 <p>ODS 4 – Educação de qualidade Meta 4.4 – Até 2030, aumentar substancialmente o número de jovens e adultos que tenham habilidades relevantes, inclusive competências técnicas e profissionais, para emprego, trabalho decente e empreendedorismo.</p>
Governança corporativa, conformidade legal e combate à corrupção	Estrutura de governança bem estabelecida, com Conselho de Administração, Diretoria Executiva, Comitê de Auditoria e Conselho Fiscal. Código de Ética e Conduta da Metalfrío e Canal de Denúncia amplamente divulgado. Sem casos confirmados de corrupção.	 <p>ODS 16 – Paz, Justiça e Instituições Eficazes Meta 16.5 – Reduzir substancialmente a corrupção e o suborno em todas as suas formas. Meta 16.6 – Desenvolver instituições eficazes, responsáveis e transparentes em todos os níveis.</p>
Gestão da cadeia de fornecimento	A política de compras, as condições gerais de fornecimento e o código de conduta são as premissas obrigatórias publicadas no portal da companhia e sobre as quais os fornecedores precisam anuir para fornecer à companhia. Aumento do percentual de fornecedores locais.	 <p>ODS 8 – Emprego Decente e Crescimento Econômico Meta 8.3 – Promover políticas orientadas para o desenvolvimento que apoiem as atividades produtivas, geração de emprego decente, empreendedorismo, criatividade e inovação, e incentivar a formalização e o crescimento das micro, pequenas e médias empresas, inclusive por meio do acesso a serviços financeiros.</p>

Tema material	Ações da Metalfrío	Contribuição para os ODS e suas metas específicas
Direitos humanos, trabalho infantil e forçado	<p>Por meio da Política de Código de Conduta Empresarial, entregue aos fornecedores no início do contrato, a Metalfrío não tolera a prática de trabalho análogo à escravidão e trabalhos realizados irregularmente por menores de 14 (quatorze) anos.</p> <p>A Metalfrío orienta seus fornecedores a monitorarem sua cadeia de trabalho com o objetivo de prevenir e combater tais situações.</p>	 <p>ODS 8 – Emprego Decente e Crescimento Econômico Meta 8.7 – Tomar medidas imediatas e eficazes para erradicar o trabalho forçado, acabar com a escravidão moderna e o tráfico de pessoas, e assegurar a proibição e eliminação das piores formas de trabalho infantil, incluindo recrutamento e utilização de crianças-soldado, e até 2025 acabar com o trabalho infantil em todas as suas formas.</p>
Gestão de riscos e preparação emergências	<p>O gerenciamento de riscos é fundamental para a sustentabilidade dos nossos negócios e da nossa operação. É por isso que, na Metalfrío, fazemos uma avaliação periódica dos riscos e de suas ações de mitigação.</p>	 <p>ODS 16 – Paz, Justiça e Instituições Eficazes Meta 16.6 – Desenvolver instituições eficazes, responsáveis e transparentes em todos os níveis. Meta 16.7 – Garantir a tomada de decisão responsiva, inclusiva, participativa e representativa em todos os níveis.</p>
Gestão de resíduos	<p>Cerca de 98% dos resíduos gerados são processados para minimizar ao máximo o envio para aterros, sendo enviados para reciclagem.</p>	 <p>ODS 12 – Consumo e Produção Responsáveis Meta 12.5 – Até 2030, reduzir substancialmente a geração de resíduos por meio da prevenção, redução, reciclagem e reuso.</p>
Energia e emissões	<p>Além das ações para redução das emissões, a Metalfrío compensa parte delas por meio da aquisição de créditos de carbono.</p>	 <p>ODS 7 – Energia limpa e acessível Meta 7.2 – Até 2030, aumentar substancialmente a participação de energias renováveis na matriz energética global.</p>
Desenvolvimento social e comunidades locais	<p>Atenção às demandas das comunidades do entorno da fábrica. Promoção de Campanha de Combate ao Abuso Sexual contra Crianças e Adolescentes.</p> <p>Campanhas em datas comemorativas, como Dia da Árvore, Dia Mundial da Água e Semana do Meio Ambiente.</p> <p>Participação no Plano de Auxílio Mútuo, que atua na prevenção e resposta a emergências.</p>	 <p>ODS 10 – Redução das Desigualdades Meta 10.2 – Até 2030, empoderar e promover a inclusão social, econômica e política de todos, independentemente da idade, gênero, deficiência, raça, etnia, origem, religião, condição econômica ou outra.</p>  <p>ODS 17 – Parcerias e Meios de Implementação Meta 17.17 – Incentivar e promover parcerias públicas, público-privadas e com a sociedade civil eficazes, a partir da experiência das estratégias de mobilização de recursos dessas parcerias.</p>

Tema material	Ações da Metalfrio	Contribuição para os ODS e suas metas específicas
Desempenho econômico	<p>Em 2020, a Metalfrio teve uma receita líquida de R\$ 1,4 milhões. Em 2021, superou a marca de R\$ 2 bilhões em faturamento, chegando a R\$ 2 milhões em receita líquida. Em 2022, atingiu R\$ 1,9 milhões. Esses faturamentos traduzem em parte o vigor operacional da companhia no Brasil e de suas subsidiárias no exterior.</p>	 <p>ODS 9 – Indústria, Inovação e Infraestrutura Meta 9.2 – Promover a industrialização inclusiva e sustentável e, até 2030, aumentar significativamente a participação da indústria no emprego e no produto interno bruto, de acordo com as circunstâncias nacionais, e dobrar sua participação nos países de menor desenvolvimento relativo.</p>
Serviços de pós-venda e satisfação do cliente	<p>Programa Life Cycle, serviço 360° da Metalfrio que engloba diversas soluções voltadas para a gestão e manutenção dos equipamentos no próprio ponto de venda dos clientes. Esforço contínuo da Metalfrio para buscar oportunidades em tecnologia e gestão, aprimorando a eficiência, mesmo com a grande expansão das operações.</p>	 <p>ODS 16 – Paz, Justiça e Instituições Eficazes Meta 16.6 – Desenvolver instituições eficazes, responsáveis e transparentes em todos os níveis.</p>
Pesquisa, desenvolvimento e inovação	<p>Novo plano estratégico busca garantir maior circularidade e menor impacto ambiental na engenharia dos produtos e envolve, por exemplo: especificação de materiais com procedência, definição de materiais com maior potencial de reciclagem e projeto de novos produtos considerando seu ciclo de vida para minimizar impactos não circulares. Atuação na eficiência dos sistemas de refrigeração, com foco na eficiência energética e na utilização de componentes mais eficientes que proporcionam a redução no consumo. Desenvolvimento de soluções tecnológicas como os equipamentos com soluções de IoT e conectividade que proporcionam inúmeros benefícios para gestão do ativo ao longo da sua vida útil.</p>	 <p>ODS 9 – Indústria, inovação e infraestrutura. Meta 9.4 – Até 2030, modernizar a infraestrutura e reabilitar as indústrias para torná-las sustentáveis, com eficiência aumentada no uso de recursos e maior adoção de tecnologias e processos industriais limpos e ambientalmente adequados; com todos os países atuando de acordo com suas respectivas capacidades. Meta 9.5 – Fortalecer a pesquisa científica, melhorar as capacidades tecnológicas de setores industriais em todos os países.</p>
Responsabilidade pelo produto e uso de produtos químicos	<p>A responsabilidade pelos produtos Metalfrio passa pelo cumprimento de normas e regulamentos de segurança e eficiência. A política da Metalfrio é garantir que substâncias auxiliares só sejam utilizadas se necessário e que as menos perigosas sejam selecionadas, adotando a abordagem de química verde. Todos os profissionais são devidamente capacitados para o exercício da atividade química.</p>	 <p>ODS 12 – Consumo e Produção Responsáveis Meta 12.4 – Até 2020, alcançar o manejo ambientalmente saudável dos produtos químicos e todos os resíduos, ao longo de todo o ciclo de vida destes, de acordo com os marcos internacionais acordados, e reduzir significativamente a liberação destes para o ar, água e solo, para minimizar seus impactos negativos sobre a saúde humana e o meio ambiente.</p>




SUMÁRIO DE CONTEÚDO GRI

Declaração de uso	A Metalfrio Solutions relatou em conformidade com as Normas GRI para o período de 01/01/2022 a 31/12/2022.
GRI 1 usada	GRI 1: Fundamentos 2021
Norma(s) Setorial aplicável	Não se aplica

Norma GRI	Conteúdo	Localização	Omissão		
			Requisito omitido	Motivo	Explicação
Conteúdos Gerais					
GRI 2: Conteúdos Gerais 2021	2-1 Detalhes da organização	p. 4			
	2-2 Entidades incluídas neste relato	p. 4			
	2-3 Período do relatório, frequência e ponto de contato	p. 4			
	2-4 Reformulações de informações	Não houve reformulações			
	2-5 Asseguração externa	Não houve			
	2-6 Atividades, cadeia de valor e outras relações de negócio	p. 8			
	2-7 Empregados	p. 8			
	2-8 Trabalhadores que não são empregados	p. 8			
	2-9 Estrutura e composição de governança	p. 18			
	2-10 Nomeação e seleção do mais alto órgão de governança	p. 18			
	2-11 Presidente do mais alto órgão de governança	p. 18			

(continua)



Norma GRI	Conteúdo	Localização	Omissão		
			Requisito omitido	Motivo	Explicação
	2-12 Papel do mais alto órgão de governança na supervisão da gestão de impactos	p. 18			
	2-13 Delegação de responsabilidade pela gestão de impactos	p. 18			
	2-14 Papel do mais alto órgão de governança nos relatórios de sustentabilidade	p. 18			
	2-15 Conflito de interesse	p. 18			
	2-16 Comunicação de preocupações cruciais	p. 18			
	2-17 Conhecimento coletivo do mais alto órgão de governança	p. 18			
	2-18 Avaliação do desempenho do mais alto órgão de governança	p. 18			
	2-19 Políticas de remuneração	p. 18			
	2-20 Processo para determinar a remuneração	p. 18			
	2-21 Índice de remuneração total anual	p. 18			
	2-22 Declaração sobre a estratégia de desenvolvimento sustentável	p. 6			
	2-23 Política de comprometimento com direitos humanos	p. 25			
	2-24 Incorporação de compromissos de política	p. 25			
	2-25 Processos para remediar impactos negativos	p. 25			
	2-26 Mecanismos para aconselhamento e apresentação de preocupações	p. 25			
	2-27 Conformidades com leis e regulamentos	p. 25			
	2-28 Participações em associações	p. 25			
	2-29 Abordagem para o engajamento de stakeholders	p. 35			
	2-30 Acordos de negociação coletiva	p. 35			
Temas Materiais					
GRI 3: Temas Materiais 2021	3-1 Processo para determinar temas materiais	p. 37			
	3-2 Lista temas materiais	p. 37			
Temas Materiais – Práticas de emprego: Diversidade e inclusão; Saúde e segurança ocupacional; Desenvolvimento profissional					
Práticas de emprego					
GRI 3: Temas Materiais 2021	3-3 Forma de gestão tema material	p. 39			
Diversidade e inclusão					
GRI 3: Temas Materiais 2021	3-3 Forma de gestão tema material	p. 40			
Norma 405: Diversidade e igualdade de oportunidades 2016	405-1 Diversidade em órgãos de governança e empregados	p. 40			
	405-2 Proporção entre o salário-base e a remuneração recebidos pelas mulheres e aqueles recebidos pelos homens	p. 40			
GRI 406: Não discriminação 2016	406-1 Casos de discriminação e medidas corretivas tomadas	p. 40			

(continua)



Norma GRI	Conteúdo	Localização	Omissão		
			Requisito omitido	Motivo	Explicação
Saúde e segurança ocupacional					
GRI 3: Temas Materiais 2021	3-3 Forma de gestão tema material	p. 43			
GRI 403 Saúde e segurança do trabalho 2018	403-1 Sistema de gestão de saúde e segurança do trabalho	p. 43			
	403-2 Identificação de periculosidade, avaliação de riscos e investigação de incidentes	p. 43			
	403-3 Serviços de saúde do trabalho	p. 43			
	403-4 Participação dos trabalhadores, consulta e comunicação aos trabalhadores referentes a saúde e segurança do trabalho	p. 43			
	403-5 Capacitação de trabalhadores em saúde e segurança do trabalho	p. 43			
	403-6 Promoção da saúde do trabalhador	p. 43			
	403-7 Prevenção e mitigação de impactos de saúde e segurança do trabalho diretamente vinculados com relações de negócios	p. 43			
	403-8 Trabalhadores cobertos por um sistema de gestão de saúde e segurança do trabalho	p. 43			
	403-9 Acidentes de trabalho	p. 43			
	403-10 Doenças profissionais	p. 43			
Desenvolvimento profissional					
GRI 3: Temas Materiais 2021	3-3 Forma de gestão tema material	p. 45			
GRI 404: Capacitação e Educação 2016	404-1 Média de horas de capacitação por ano, por empregado	p. 45			
	404-2 Programas para o aperfeiçoamento de competências dos empregados e de assistência para transição de carreira	p. 45			
	404-3 Percentual de empregados que recebem avaliações regulares de desempenho e de desenvolvimento de carreira	p. 45			
Temas Materiais – Governança corporativa, conformidade legal e combate à corrupção: Gestão da cadeia de fornecimento; Direitos humanos, trabalho infantil e forçado; Gestão de riscos e preparação para emergências					
Governança corporativa, conformidade legal e combate à corrupção					
GRI 3: Temas Materiais 2021	3-3 Forma de gestão tema material	p. 48			
GRI 205: Combate à corrupção 2016	205-3 Casos confirmados de corrupção e medidas tomadas	p. 48			
Gestão da cadeia de fornecimento					
GRI 3: Temas Materiais 2021	3-3 Forma de gestão tema material	p. 50			

(continua)



Norma GRI	Conteúdo	Localização	Omissão		
			Requisito omitido	Motivo	Explicação
GRI 204: Práticas de compra 2016	204-1 Proporção de gastos com fornecedores locais	p. 50			
Direitos humanos, trabalho infantil e forçado					
GRI 3: Temas Materiais 2021	3-3 Forma de gestão tema material	p. 50			
GRI 408: Trabalho infantil 2016	408-1 Operações e fornecedores com risco significativo de casos de trabalho infantil	p. 50			
GRI 409: Trabalho forçado ou análogo ao escravo 2016	409-1 Operações e fornecedores com risco significativo de casos de trabalho forçado ou análogo ao escravo	p. 50			
Gestão de riscos e preparação para emergências					
GRI 3: Temas Materiais 2021	3-3 Forma de gestão tema material	p. 72 e 73			
Temas Materiais – Gestão de recursos materiais e análise do ciclo de vida: Gestão de resíduos; Energia e emissões; Biodiversidade; Água e efluentes					
Gestão de recursos materiais e análise do ciclo de vida					
GRI 3: Temas Materiais 2021	3-3 Forma de gestão tema material	p. 51			
GRI 306: Resíduos 2020	306-2 Gestão de impactos significativos relacionados a resíduos	p. 51			
Gestão de resíduos					
GRI 3: Temas Materiais 2021	3-3 Forma de gestão tema material	p. 52			
GRI 306: Resíduos 2020	306-1 Geração de resíduos e impactos significativos relacionados a resíduos	p. 52			
	306-2 Gestão de impactos significativos relacionados a resíduos	p. 52			
	306-3 Resíduos gerados	p. 52			
	306-4 Resíduos não destinados para disposição final	p. 52			
	306-5 Resíduos destinados para disposição final	p. 52			
Energia e emissões					
GRI 3: Temas Materiais 2021	3-3 Forma de gestão tema material	p. 54			
GRI 302: Energia 2016	302-1 Consumo de energia dentro da organização	p. 54			
	302-3 Intensidade energética	p. 54			
GRI 305 Emissões 2016	305-1 Emissões diretas (Escopo 1) de gases de efeito estufa (GEE)	p. 54			
	305-2 Emissões indiretas (Escopo 2) de gases de efeito estufa (GEE) provenientes da aquisição de energia	p. 54			
	305-3 Outras emissões indiretas (Escopo 3) de gases de efeito estufa (GEE)	p. 54			
	305-4 Intensidade de emissões de gases de efeito estufa (GEE)	p. 54			
	305-7 Emissões de NOx, SOx e outras emissões atmosféricas significativas	p. 54			

(continua)



Norma GRI	Conteúdo	Localização	Omissão		
			Requisito omitido	Motivo	Explicação
Biodiversidade					
GRI 3: Temas Materiais 2021	3-3 Forma de gestão tema material	p. 58			
Água e efluentes					
GRI 3: Temas Materiais 2021	3-3 Forma de gestão tema material	p. 58			
GRI 303: Água e Efluentes	303-1 Interações com a água como um recurso compartilhado	p. 58			
	303-2 Gestão de impactos relacionados ao descarte de água	p. 58			
	303-3 Captação de água	p. 58			
	303-4 Descarte de água	p. 58			
Desenvolvimento social e comunidades locais					
GRI 3: Temas Materiais 2021	3-3 Forma de gestão tema material	p. 60			
GRI 413: Comunidades Locais 2016	413-1 Operações com engajamento, avaliações de impacto e programas de desenvolvimento voltados à comunidade local	p. 60			
Desempenho econômico					
GRI 3: Temas Materiais 2021	3-3 Forma de gestão tema material	p. 65			
Serviços pós-venda e satisfação do cliente					
GRI 3: Temas Materiais 2021	3-3 Forma de gestão tema material	p. 66			
Pesquisa, desenvolvimento e inovação					
GRI 3: Temas Materiais 2021	3-3 Forma de gestão tema material	p. 70			
Responsabilidade pelo produto e uso de produtos químicos					
GRI 3: Temas Materiais 2021	3-3 Forma de gestão tema material	p. 72			

Agradecemos a todos que colaboraram na elaboração deste relatório.



Produzido por Metalfrio Solutions.

Coordenação do relatório: Lenilson Ferreira da Silva

Desenvolvido de acordo com as normas e padrões GRI por:

Bridge3 Governança & ESG – Training Center GRI no Brasil, 2023.

Consultoras responsáveis: Daniela Manole, Amanda Carbone e Sonia Coutinho/Bridge3.

Fotos: acervo da Metalfrio Solutions e banco de imagens.

Infográficos: Otani Editorial e Leonel Maneskul/Bridge3.

Redatoras e revisão de português: Elisabete Alina Swara e Renata Bortoleto de Oliveira/Bridge3.

Design gráfico e coordenação editorial: Eliane Otani/Bridge3.



bridge3.com.br