

relatório de
sustentabilidade
2021





[ÍNDICE](#)

[MENSAGEM DO PRESIDENTE](#)

[SOBRE O RELATÓRIO](#)

[BLAU FARMACÊUTICA](#)

[CAPITAL MANUFATURADO](#)

[CAPITAL INTELLECTUAL](#)

[GOVERNANÇA CORPORATIVA](#)

[CAPITAL SOCIAL E DE RELACIONAMENTO](#)

[CAPITAL FINANCEIRO](#)

[CAPITAL HUMANO](#)

[CAPITAL NATURAL](#)

[PERSPECTIVAS](#)

[SUMÁRIO DE CONTEÚDO GRI STANDARDS](#)

[CRÉDITOS](#)



Índice



MENSAGEM DO PRESIDENTE	4	CAPITAL SOCIAL E DE RELACIONAMENTO	37
		Acesso a medicamentos	38
SOBRE O RELATÓRIO	7	Apoio a projetos sociais, esportivos e culturais	39
BLAU FARMACÊUTICA	11	CAPITAL FINANCEIRO	45
Destaques 2021	12	CAPITAL HUMANO	50
Perfil Institucional	14	Emprego e relações de trabalho	52
Operações	17	Treinamento e educação	53
CAPITAL MANUFATURADO	18	Diversidade e inclusão	54
CAPITAL INTELECTUAL	22	Saúde e segurança no trabalho	55
Gestão da Qualidade	25	CAPITAL NATURAL	60
GOVERNANÇA CORPORATIVA	28	Resíduos	62
Compliance	33	Gestão de água e efluentes	64
Gerenciamento de riscos	34	Energia e Emissões	67
Privacidade e segurança de dados	36	PERSPECTIVAS	72
		SUMÁRIO GRI – STANDARDS	74

Mensagem do **Presidente**

Mensagem do Presidente (GRI 102-14)

O ano de 2021 entrou para a nossa história como um dos períodos de maiores conquistas e de consolidação da missão da Blau: “disponibilizar, da forma mais ampla possível, medicamentos que propiciem melhor qualidade de vida e maior longevidade à população”.

Os avanços em nosso propósito institucional foram alcançados por meio de estratégias de desenvolvimento econômico, social e ambiental, de investimentos contínuos em pesquisa, inovação, capacidade produtiva e capital humano, da sinergia operacional e, principalmente, das medidas de enfrentamento da pandemia visando o cuidado com a saúde de todos e a longevidade dos negócios.

Com o esforço e o engajamento dos nossos colaboradores, fornecedores, distribuidores e demais parceiros, garantimos ao segmento hospitalar a entrega de medicamentos considerados essenciais para o tratamento da Covid-19, como anestésicos, antibióticos, antitrombóticos, entre outros. Isso nos permite ter uma ideia do quanto a missão da companhia vem sendo absorvida pelos nossos stakeholders e da dimensão da importância dos medicamentos da Blau para a saúde e a vida das pessoas.

Apesar dos desafios impostos pelo prolongamento da crise sanitária global e pelo cenário político e econômico no Brasil e em outros países da América Latina na qual atuamos, **nossa receita líquida atingiu R\$ 1,4 bilhão**, representando o aumento de 16%, na comparação com 2020 e o sétimo ano consecutivo de crescimento de dois dígitos.

Esse desempenho representa o melhor resultado da nossa companhia ao longo de 34 anos de existência e confirma o quanto estamos preparados para superar eventuais adversidades ou obstáculos na indústria farmacêutica para atender com agilidade e consistência às demandas específicas do mercado de saúde.

O ano de 2021 também foi especial porque marcou a estreia da Blau no Novo Mercado da B3. **A performance de nossas ações em apenas oito meses subsequentes ao IPO demonstram e sinalizam a compreensão da nossa estratégia e do nosso modelo de negócio pelo mercado.** Além do importante aporte financeiro, que nos permitirá acelerar o crescimento da companhia, a abertura de capital reforça o aprofundamento do nosso compromisso com as melhores práticas de governança corporativa.

Para consolidarmos a nossa estratégia de verticalização de insumos biológicos e maior independência na produção de medicamentos de alta complexidade, iniciamos, com a autorização do Federal Drug Administration (FDA), a coleta e a comercialização de plasma no nosso primeiro centro, na Flórida, nos Estados Unidos, e já iniciamos a construção do segundo banco de coleta, em Miami.

Aqui no Brasil, outro marco importante em 2021 foi a conquista do certificado de Boas Práticas de Fabricação (BPF), concedido pela ANVISA, para a produção de quatro Ingredientes Farmacêuticos Ativos (IFAs) biotecnológicos no complexo industrial de Cotia, em São Paulo. Essa conquista coroou o nosso pioneirismo em buscar, há mais de dez anos, a verticalização de insumos estratégicos, especialmente os IFAs, na cadeia produtiva.

A inovação está em nosso DNA. **Em 2021, fizemos investimentos recordes no nosso Centro de Pesquisa, Desenvolvimento e Inovação – Blau Inventta, com o objetivo de ampliar ainda mais o nosso diversificado portfólio e impulsionar o cumprimento de nossa missão.** No total, investimos em PD&I cerca de R\$ 80 milhões, ou seja, 6% da receita líquida, representando o aumento de 93% se compararmos com 2020.

NO TOTAL, INVESTIMOS
EM PD&I CERCA DE
R\$ 80 MILHÕES,
OU SEJA, **6%**
DA RECEITA LÍQUIDA,
REPRESENTANDO O
AUMENTO DE **93%**
SE COMPARARMOS
COM 2020.

Paralelamente, obtivemos o registro de 20 novos produtos perante às Agências Reguladoras na América Latina, entre eles o primeiro genérico da molécula Sugamadex no Brasil, desenvolvido pelos pesquisadores do Blau Inventta. O

lançamento deste medicamento representa um importante marco da missão da nossa organização porque garantirá maior acessibilidade de mercados que até então não o adquiriram em razão do elevado preço de venda do produto, considerado referência pela ANVISA. Atualmente, contamos com mais de 60 projetos ativos em nosso pipeline.

Dentre nossas iniciativas de inovação e transformação digital nas fábricas, destaco o uso das ferramentas Electronic Batch Recording (EBR) e do Laboratory Information Management System (LIMS), que conferem maior eficiência operacional, rastreabilidade e controle de qualidade dos produtos e, principalmente, a segurança dos medicamentos. Também temos investido em recursos de robótica em nossos processos de embalagem, otimizando o armazenamento e transporte dos pallets.

Com a automação nos processos industriais, a Blau tem diminuído o uso do papel, e, juntamente com outras ações de conservação ambiental, vem reduzindo o impacto de suas operações no Meio Ambiente e reforçando seu compromisso com a sustentabilidade. A companhia também tem apoiado projetos e iniciativas de organizações parceiras que contribuem para o desenvolvimento de diversos públicos, inclusive de comunidades localizadas no entorno de nossas unidades de negócios.

Para nós, as premissas de ESG (Ambiental, Social e Governança, em português) **são fundamentais para a continuidade da vida e para o futuro dos negócios.** Em 2021, implantamos o Comitê ESG de assessoramento ao Conselho que

dissemina essa cultura no dia a dia e nas tomadas de decisão da companhia, e ainda iniciamos um novo mapeamento de matriz de materialidade, com a participação de 524 stakeholders, incluindo clientes, distribuidores, representantes de hospitais, investidores, além dos nossos colaboradores

A diversidade e a igualdade de gênero têm pautado as nossas políticas de Gestão de Pessoas em todos os setores e níveis da companhia. Ainda em 2021, conquistamos o selo Women on Board por termos no Conselho de Administração duas mulheres, com ampla experiência na temática ESG. Atualmente, contamos com 1.493 colaboradores, dos quais 56% são mulheres.

Por todos esses avanços e conquistas, estamos muito orgulhosos de contar com equipes tão engajadas e comprometidas com o desenvolvimento econômico, social e ambiental da Blau e, mais do que isso, com a entrega de valor para a sociedade na medida em que as ações internas com foco no ESG geram impactos relevantes.

Por fim, fazemos um agradecimento especial a cada colaborador, cliente, distribuidor, fornecedor e acionista pelo apoio e confiança em nosso trabalho, particularmente em um ano tão desafiador.

Agora é o momento de olharmos para o futuro. A Blau tem pilares estratégicos bem definidos que, alinhados às boas práticas de governança e gestão e ao compromisso com o ESG, continuarão nos conduzindo para proporcionar mais saúde e qualidade de vida ao maior número de pessoas.



MARCELO HAHN,
CEO da Blau
Farmacêutica

Sobre o Relatório



Sobre o Relatório

O relatório de Sustentabilidade da Blau foi desenvolvido de acordo com as Normas da GRI (Global Reporting Initiative) modelo STANDARD, alinhado as diretrizes do IIRC (International Integrated Reporting Council). O período coberto por este relatório é o de 1 de janeiro a 31 de dezembro de 2021.

(GRI 102-46, 102-50, 102-54, 103-1)

Este relatório buscou responder a todas as questões do nível Essencial das Normas da GRI STANDARD. Também identificamos a oportunidade de iniciarmos a jornada do Relato Integrado, realizando os primeiros exercícios para a adoção das diretrizes do IIRC (International Integrated Reporting Council).

A Blau constituiu um Grupo de Trabalho (GT) multidisciplinar que, sob a supervisão da Diretoria Administrativa, Financeira e de Relações com Investidores e junto ao Comitê ESG, desenvolveu todas as etapas do Relatório 2021.

O método utilizado para a identificação dos temas relevantes (Materiais) da Blau é composto de cinco etapas:

ETAPA 1: ANÁLISE DOS DIRECIONADORES ESTRATÉGICOS;

ETAPA 2: ANÁLISE DOS RISCOS E OPORTUNIDADES;

ETAPA 3: ANÁLISE DOS IMPACTOS FRENTE ÀS QUESTÕES ESG;

ETAPA 4: MAPEAMENTO E ENGAJAMENTO DOS STAKEHOLDERS;

ETAPA 5: MATRIZ DE MATERIALIDADE BLAU.

Etapa 1: Análise dos Direcionadores Estratégicos

Foram realizadas entrevistas com os membros da Diretoria Executiva e gerentes e analisados os direcionadores estratégicos, com o objetivo de identificar os principais temas relacionados à Blau.

Etapa 2: Análise dos Riscos e Oportunidades

Etapa de análise documental das principais diretrizes, princípios e publicações de sustentabilidade do mercado em geral, desdobrando-se também temas e referências específicas do setor saúde, no qual inclui-se:

Global Reporting Initiative – GRI Standard

Sustainability Accounting Standard Board – SASB – Farma e Biotecnologia

Sustainability Yearbook 2020 – Sam S&P – Biotecnologia

Objetivos do Desenvolvimento Sustentáveis – ODS Pacto Global da ONU

The Global Risks Report 2021 – World Economic Forum (WEF)

World Economic Forum (WEF) – Strategic Intelligence – Future of Health and HealthcareSEB3

Etapa 3: Análise dos impactos frente às questões ESG

Consolidação dos temas das etapas 1 e 2 e aplicação do Instrumento de Análise de Impacto nos 49 temas selecionados, com a participação de seis gestores que avaliaram o impacto de cada tema sob as perspectivas de:

Estratégia: se o tema está contemplado no Planejamento Estratégico;

Riscos: temas que podem representar risco para a Blau no curto, médio ou longo prazo;

Regulamentação: temas regulamentados ou com potencial de regulamentação;

Setor de Atuação: temas discutidos no setor de atuação da Blau;

Oportunidade e Inovação: temas onde existe o potencial para explorar as oportunidades e soluções inovadoras.

Etapa 4: Mapeamento e Engajamento dos Stakeholders

(GRI 102-40, 102-42, 102-43)

O processo de mapeamento e engajamento dos stakeholders, assim como a elaboração da matriz de materialidade foi concluído e será revisado a cada dois anos. Nesta etapa identificou-se em conjunto com diretoria de Relação com Investidores os grupos de stakeholders da Blau.

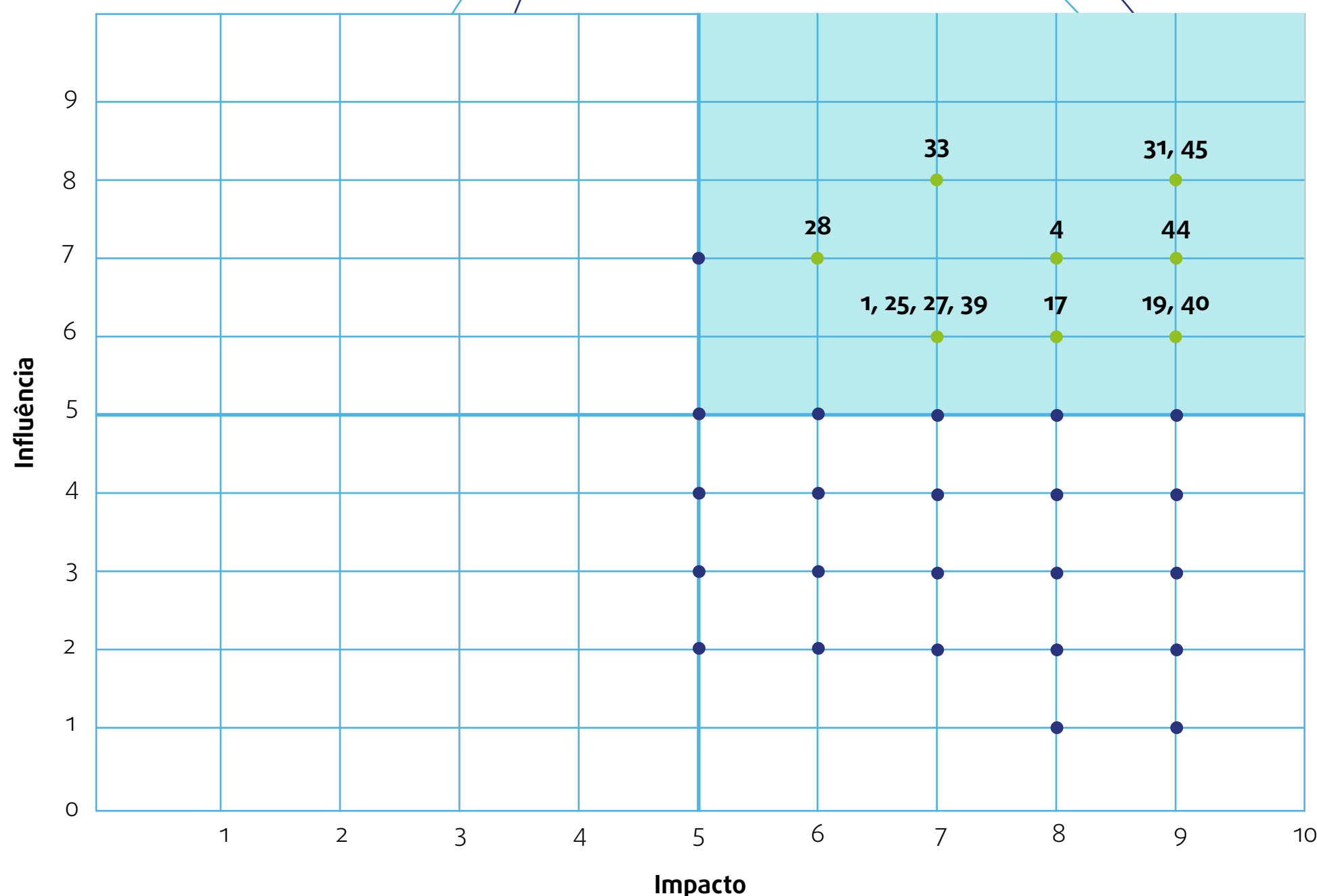
O resultado do mapeamento dos stakeholders definiu os grupos que foram engajados no processo de avaliação de influência dos 49 temas selecionados nas etapas 1 e 2. Para este processo foi realizado uma pesquisa on-line com a adesão de 524 Stakeholders divididos em: Colaboradores, Fornecedores, Acionistas, analistas Sell Side e Buy Side, CMO's, Sindicatos, Mídias, Distribuidores, Conselheiros, Membros do Comitê, Terceiros, ONG's e Clientes.

Etapa 5: Matriz de Materialidade Blau

A matriz de materialidade leva em consideração o resultado do instrumento de análise de Impacto – etapa 3 – (eixo x) e a Influência dos temas a partir da perspectiva dos stakeholders – etapa 4 – (eixo y).

TEMAS MATERIAIS X ODS

TEMAS MATERIAIS



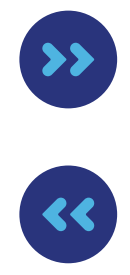
Indicadores e Conexões (GRI 102-44, 102-47)

Matriz	Temas Materiais	Limite	Capitais	ODS	Stakeholder Impactado
1	Desempenho Econômico	Interno e Externo	Financeiro	8, 9	Colaboradores, Fornecedores, Acionistas, Analistas Sell Side e Buy Side, CMO's, Distribuidores, Conselheiros, Membros do Comitê, Terceiros, ONG's e Clientes.
4	Inovação e Tecnologia	Interno e Externo	Intelectual	8,9,17	Colaboradores, Acionistas, Analistas Sell Side e Buy Side, CMO's, Mídias, Conselheiros, Membros do Comitê e Clientes
17	Água e Efluentes	Externo	Natural	6,12	Colaboradores, Acionistas, Analistas Sell Side e Buy Side, CMO's, Conselheiros, Membros do Comitê, Terceiros, ONG's e Clientes.
19	Resíduos	Externo	Natural	3, 6, 12,14,15	Colaboradores, Fornecedores, Acionistas, Analistas Sell Side e Buy Side, CMO's, Distribuidores, Conselheiros, Membros do Comitê, Terceiros, ONG's e Clientes.
25	Atração e Retenção	Interno	Humano	5,8,10	Colaboradores, Acionistas, Sindicatos, Conselheiros, Membros do Comitê e Clientes.
27	Saúde e Segurança no Trabalho	Interno	Humano	3,8,16	Colaboradores, Acionistas, Sindicatos, Conselheiros, Membros do Comitê e Clientes.
28	Treinamento e Desenvolvimento	Interno	Humano	4,5,8,10	Colaboradores, Fornecedores, Acionistas, Conselheiros, Membros do Comitê, Terceiros e Clientes.
33	Discriminação, respeito a diversidade	Interno e Externo	Humano	5,8	Colaboradores, Fornecedores, Acionistas, Distribuidores, Mídia, Conselheiros, Membros do Comitê, Terceiros, ONG's e Clientes.
39	Investimento Social	Externo	"Social / Relacionamento"	3,5,8	Colaboradores, Acionistas, Mídias, Conselheiros, Membros do Comitê, Terceiros e ONG's.
40	Acesso à medicamentos	Interno e Externo	"Social / Relacionamento"	3,12	Colaboradores, Fornecedores, Acionistas, Sindicatos, Mídias, Conselheiros, Membros do Comitê, Terceiros, ONG's e Clientes.
41	Saúde e Segurança do Cliente	Interno e Externo	Intelectual	3,12	Colaboradores, Fornecedores, Acionistas, analistas Sell Side e Buy Side, CMO's, Sindicatos, Mídias, Distribuidores, Conselheiros, Membros do Comitê, Terceiros, ONG's e Clientes.
44	Segurança dos Medicamentos	Interno e Externo	Intelectual	3,12	Colaboradores, Fornecedores, Acionistas, analistas Sell Side e Buy Side, CMO's, Sindicatos, Mídias, Distribuidores, Conselheiros, Membros do Comitê, Terceiros, ONG's e Clientes.
45	Qualidade	Interno e Externo	Intelectual	3,12	Colaboradores, Fornecedores, Acionistas, analistas Sell Side e Buy Side, CMO's, Sindicatos, Mídias, Distribuidores, Conselheiros, Membros do Comitê, Terceiros, ONG's e Clientes.



Os Objetivos do Desenvolvimento Sustentável (ODS) são 17 metas globais que foram estabelecidos pela Organização das Nações Unidas (ONU) em 2015.

1 ERRADICAÇÃO DA POBREZA 	2 FOME ZERO E AGRICULTURA SUSTENTÁVEL 	3 SAÚDE E BEM-ESTAR
4 EDUCAÇÃO DE QUALIDADE 	5 IGUALDADE DE GÊNERO 	6 ÁGUA POTÁVEL E SANEAMENTO
7 ENERGIA ACESSÍVEL E LIMPA 	8 TRABALHO DECENTE E CRESCIMENTO ECONÔMICO 	9 INDÚSTRIA, INOVAÇÃO E INFRAESTRUTURA
10 REDUÇÃO DAS DESIGUALDADES 	11 CIDADES E COMUNIDADES SUSTENTÁVEIS 	12 CONSUMO E PRODUÇÃO RESPONSÁVEIS
13 AÇÃO CLIMÁTICA 	14 VIDA NA ÁGUA 	15 VIDA TERRESTRE
16 PAZ, JUSTIÇA E INSTITUIÇÕES EFICAZES 	17 PARCERIAS E MEIOS DE IMPLEMENTAÇÃO 	



Blau Farmacêutica



ÍNDICE

MENSAGEM
DO PRESIDENTE

SOBRE O
RELATÓRIO

**BLAU
FARMACÊUTICA**

CAPITAL
MANUFATURADO

CAPITAL
INTELLECTUAL

GOVERNANÇA
CORPORATIVA

CAPITAL SOCIAL E
DE RELACIONAMENTO

CAPITAL
FINANCEIRO

CAPITAL
HUMANO

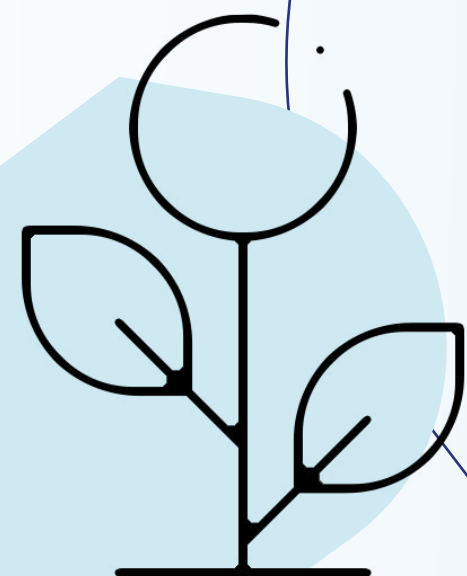
CAPITAL
NATURAL

PERSPECTIVAS

SUMÁRIO DE
CONTEÚDO GRI
STANDARDS

CRÉDITOS





(GRI 102-10)

Destaque 2021

Investimentos recordes em PD&I, totalizando

R\$ 80 milhões, valor equivalente a **6%**

da receita líquida em 2021.

Venda de **70% do plasma coletado** nos 2 primeiros centros nos Estados Unidos, com entrega prevista para os **próximos três anos**.

Receita líquida de **R\$1,4 bilhão** em 2021, o que representa um crescimento de **16%** na comparação com 2020.

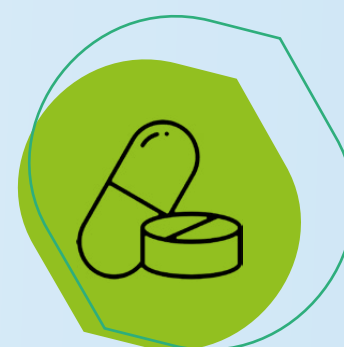
Lucro líquido de **R\$ 324 milhões**, com margem líquida de **24%** e **218 bps** superior à de 2020.



Inauguração de uma nova planta (P400), dedicada à produção de **IFAs biotecnológicos**, no complexo industrial de Cotia (SP).

Publicação de registros sanitários de **20 novos medicamentos**, sendo **4 no Brasil e 16 em outros países da América Latina**

Conquista do **Selo Women on Board**, iniciativa apoiada pela **ONU Mulheres**.



Registro do **primeiro genérico da molécula Sugamadex no Brasil**, desenvolvido no **Blau Inventta**.

Inauguração de primeiro banco de coleta de plasma em Lauderhill, na Flórida, bem como a **autorização do FDA** para utilização do insumo coletado.

Definição do local e início das obras do **segundo banco de coleta de plasma em Northside**, em Miami.



Oferta pública inicial de ações (IPO) da companhia na B3 em 19 de abril de 2021.

Conquista do certificado de **Boas Práticas de Fabricação (BPF)**, concedido pela ANVISA, para a **produção de 4 IFAs biotecnológicos**.

Ampliação da capacidade produtiva no segmento denominado especialidades, bem como **aceleração da obtenção de novos registros a serem concedidos pela ANVISA**, como resultado da aquisição de uma unidade em Anápolis (GO).

Entrega do **protocolo de intenções da planta P1000, em Pernambuco**, em linha com o projeto de uma instalação industrial 4.0.

Início da **exportação de Alfaepoetina** com o IFA produzido na P400.

Lucro bruto de **R\$ 666 milhões**, sendo **20% superior a 2020**. A margem bruta foi de **49%**, com **expansão de 169 bps** vs. 2020.

Crescimento de **18%** do EBITDA em comparação com 2020, atingindo **R\$ 478 milhões** em 2021, e margem EBITDA de **35%**, o que corresponde a uma **expansão de 57 bps na comparação com 2020**.

Êxito no **processo de licitação para a venda de alfaepoetina** ao Ministério da Saúde.

Aumento do número de conselheiros independentes no Conselho de Administração **chegando a mais de 50% deste colegiado**. Nós temos atualmente 7 membros, sendo 4 independentes.

Implantação do Comitê ESG.



Linha do tempo

1987

Fundada em 16 de dezembro, a Blau tem o **DNA de empreendedorismo e inovação** em sua essência.

Inauguração da sede da Blau em Cotia e **início do plano de expansão para produzir os próprios medicamentos** de alta complexidade.

1992

1995

Inauguração da **primeira unidade industrial, em Caucaia do Alto**, dedicada à produção de **produtos oncológicos** (sólidos e injetáveis).

2005

Obtenção de licença de funcionamento, expedida pela Vigilância Sanitária, para a Unidade II P200/300, **planta industrial dedicada à produção de medicamentos injetáveis, biológicos, biotecnológicos e anestésicos.**

2011

Início do projeto de expansão na América do Sul, com a aquisição de uma distribuidora na Colômbia. **Alteração da razão social para Blau Farmacêutica S.A.**, que passou a publicar demonstrações financeiras auditadas e organizar suas políticas de governança.

2016

Constituição das operações no Peru, Chile e Argentina.

2019

Registro da Blau **como companhia Aberta na Comissão de Valores Mobiliários (CVM)**, na categoria A.

2012

Início das atividades produtivas de antibióticos nas classes de penicilânicos, cefalosporânicos e não-beta-lactâmicos **na unidade adquirida de São Paulo.**

2013

Inauguração da operação no Uruguai para **otimizar a distribuição regional dos medicamentos para a América Latina.**

2021

Inauguração da P400, **planta dedicada à produção de Insumos Farmacêuticos Ativos (IFAs) biotecnológicos, no complexo industrial de Cotia (SP)**, com a certificação das Boas Práticas de Fabricação (BPF), emitido pela Anvisa, para a produção de quatro IFAs – Ingredientes Farmacêuticos Ativos de biotecnologia. **Realização de oferta pública inicial de ações (IPO)**, com ingresso no Novo Mercado da B3, em abril de 2021. **Inauguração de seu primeiro banco de coleta de plasma na Flórida**, nos Estados Unidos, e autorização do FDA para utilização do insumo em medicamentos injetáveis e não injetáveis.

2020

Aquisição da **Pharma Limirio, hoje Blau Farmacêutica Goiás**, para suportar a estratégia de expansão da capacidade produtiva da companhia. **Inauguração do Centro de Pesquisa, Desenvolvimento & Inovação - Blau Inventta.**



Perfil Institucional (GRI 102-1, 102-5, 102-6)

A Blau é uma indústria farmacêutica brasileira, líder no segmento institucional e pioneira em biotecnologia, com portfólio de marcas próprias de medicamentos de alta complexidade. Em 2021, tornou-se uma empresa de capital aberto listada no Novo Mercado da B3 (BLAU3).

Fundada há 34 anos, a empresa possui forte atuação nas áreas de imunologia, oncologia, hematologia, nefrologia e especialidades, atendendo a diversas classes terapêuticas em mais de 7 mil hospitais, clínicas e centros de saúde em todo o país.

A Blau tem presença continental, por meio de seis subsidiárias na América Latina - Argentina, Chile, Colômbia, Equador, Peru e Uruguai - e uma unidade de coleta de plasma nos Estados Unidos, e se prepara para uma nova expansão geográfica com o aumento de sua capacidade produtiva e o desenvolvimento de novos produtos. (GRI 102-6)

No Brasil, a companhia conta com um moderno complexo industrial farmacêutico, composto por cinco plantas industriais, com tecnologia de ponta, dedicadas à produção de medicamentos biológicos, biotecnológicos, oncológicos, antibióticos, anestésicos injetáveis e insumos biotecnológicos.

O investimento constante em inovação e pesquisa possibilitou a formação de um portfólio robusto de produtos, com predominância dos medicamentos

injetáveis de alta complexidade, para atender à crescente demanda na área de saúde, com um mercado endereçável estimado de mais de R\$ 8 bilhões até 2025.

O pioneirismo da Blau também tem permitido avanços no pilar de verticalização de insumos estratégicos para a fabricação de diversos fármacos. Com uma plataforma integrada, a companhia é capaz de produzir Ingrediente Farmacêutico Ativo (IFA), desenvolver, registrar, fabricar e comercializar produtos acabados.

Atualmente, a Blau conta com mais de 1.400 colaboradores, sendo 25% farmacêuticos, e uma equipe técnica totalmente dedicada à área de PD&I, denominada Blau Inventta, que abriga uma plataforma de biotecnologia, inédita no mercado farmacêutico brasileiro.



BLAU CONTA COM MAIS DE 1.400 COLABORADORES, SENDO 25% FARMACÊUTICOS, E UMA EQUIPE TÉCNICA TOTALMENTE DEDICADA À ÁREA DE PD&I

Por meio do seu Centro de Pesquisa, Desenvolvimento & Inovação – Blau Inventta, a organização atua em mais de 60 projetos no pipeline de olho no futuro promissor do mercado farmacêutico.

Inovação

A inovação sempre esteve presente no DNA da Blau ao desenvolver medicamentos de alta complexidade e, diante dos desafios atuais, não poderia ser diferente. Além do pioneirismo em biotecnologia, a empresa percebeu em 2010, ou seja, muito antes da pandemia de Covid-19, a necessidade da verticalização de insumos na produção de medicamentos por meio da fabricação do próprio Ingrediente Farmacêutico Ativo (IFA). De lá pra cá, a companhia deu importantes passos nesse sentido e, em 2021, conquistou o certificado de Boas Práticas de Fabricação (BPF), concedido pela ANVISA, para a produção de quatro IFAs biotecnológicos na unidade fabril do P400.

Por meio do seu Centro de Pesquisa, Desenvolvimento & Inovação – Blau Inventta, a organização atua em mais de 60 projetos no pipeline, de olho no futuro promissor do mercado farmacêutico.

A Blau também conta com um Laboratório de Desenvolvimento de formulações inédito no Brasil, para a linha de medicamentos oncológicos com a finalidade de atender à demanda crescente deste segmento, muito interligado ao processo de envelhecimento da população brasileira.

Nos últimos anos, a empresa adquiriu know-how e capacidade técnica operacional para produzir vacinas (com vírus inativado), anticorpos monoclonais e proteínas recombinantes, usadas nos medicamentos mais modernos do mundo.

Outro exemplo da atuação visionária da Blau é a inauguração de seu primeiro centro de coleta de plasma, nos Estados Unidos. Nos próximos anos, a tendência é de aumento do uso de plasma na produção de medicamentos biológicos e hemoderivados, voltados para o tratamento de diversas doenças.

A nova planta (P1000) a ser construída em um polo de desenvolvimento tecnológico em Pernambuco, está sendo concebida para atender às premissas de ESG e reduzir eventuais impactos ambientais de suas atividades. Em linha com a indústria 4.0, a unidade será um complexo totalmente automatizado, voltado para a produção de injetáveis de alta complexidade, devidamente provida de sistemas de tratamento de efluentes, captação e eliminação de resíduos. Trabalhos preliminares ao projeto também envolvem a identificação de toda a fauna e a flora locais de forma a garantir a preservação do Meio Ambiente e da biodiversidade da região.

A Blau investe em seminários internos para disseminar a cultura de inovação entre os seus colaboradores para que o tema permeie a atuação dos profissionais em todas as áreas da companhia. Recentemente, a organização contratou um HUB de Inovação para aproximar cada vez mais suas atividades do ambiente digital e das health techs e start-ups, bem como para trazer conhecimentos do Big Data e da Inteligência Artificial ao negócio.



Posicionamento

(GRI 102-16)

Missão

A missão da Blau é disponibilizar, da forma mais ampla possível, medicamentos que propiciem melhor qualidade de vida e maior longevidade à população por preços acessíveis para, assim, promover acesso à saúde e à qualidade de vida.

A companhia também se esforça para aumentar o acesso a medicamentos e desenvolver produtos para necessidades médicas pouco atendidas, que assegurem o desenvolvimento econômico, social e ambiental da organização, sempre guiado por seus valores.

Visão

Ser a maior indústria farmacêutica da América Latina, líder no segmento institucional, e referência no seu mercado de atuação.

Valores

INTEGRIDADE
QUALIDADE
EFICIÊNCIA
ESPÍRITO DE EQUIPE
OUSADIA



Operações (GRI 102-2)

Unidades de Negócio

A Blau Farmacêutica produz medicamentos para as diversas classes terapêuticas do segmento institucional, incluindo imunologia, oncologia, hematologia, nefrologia e especialidades. Por conta dessa atuação abrangente e de seu amplo portfólio de produtos, a companhia possui quatro unidades de negócio:

Biológicos

A linha de produtos biológicos da Blau inclui medicamentos produzidos por meio de células vivas ou de fonte biológica e que são recomendados para repor proteínas deficientes no organismo, como hormônios, anticoagulantes, imunológicos, entre outros. Os biológicos podem ser elaborados a partir de dois tipos de matérias-primas: a) material biológico extraído de microrganismos (vivo, atenuado ou morto), órgãos e tecidos de origem vegetal ou animal, células ou fluidos de origem humana ou animal, como o plasma do sangue; b) procedimentos biotecnológicos,

que são proteínas recombinantes obtidas por meio de células geneticamente modificadas. A Blau ocupa uma posição de destaque nesse setor, pois há grande demanda por produtos biológicos em todo o mundo, potencializada pela escassez de insumos decorrente da pandemia da Covid-19.

Oncológicos

A unidade de produtos oncológicos da Blau é composta por medicamentos para o combate ao câncer, de administração oral ou injetável que englobam diversas classes terapêuticas e tipos de tratamento. **Com os fortes esforços da companhia em PD&I e uma plataforma dedicada a produtos oncológicos, pioneira no Brasil, a companhia se prepara para o alto crescimento desse setor, nos próximos anos, em todo o mundo.**

Especialidades

A linha de especialidades da Blau inclui produtos utilizados no dia a dia dos hospitais, ou seja, antibióticos, medicamentos injetáveis, anestésicos, dentre outros.

Outros

A linha de "outros" engloba medicamentos sob prescrição médica ou isentos de prescrição (MIP), comercializados em canais varejistas e não varejistas, e ainda produtos diversos, como dermomedicamentos, antivirais, preservativos, etc. No radar dessa unidade estão a exportação de produtos e das vendas no varejo, tanto de preservativos como de medicamentos.



Capital Manufaturado

No Brasil

(GRI 102-2, 102-3, 102-4)

A Blau, sediada em Cotia, região metropolitana de São Paulo, possui um complexo industrial farmacêutico composto por cinco plantas, localizadas nas cidades de São Paulo, Caucaia do Alto, Cotia e Anápolis. Com instalações modernas e recursos tecnológicos avançados, as unidades dão suporte às estratégias da companhia de expansão da capacidade produtiva e de verticalização de insumos na produção de medicamentos.

Cotia (SP) (GRI 102-3)

Duas plantas da Blau estão localizadas em Cotia, na região metropolitana de São Paulo. Na P200, são produzidos medicamentos injetáveis biológicos e biotecnológicos, **além de medicamentos sintéticos**, na forma de solução líquida, emulsão e pó liofilizado, comercializados em ampolas, frascos-ampolas e seringas. Nessa planta, também são embalados produtos hemoderivados e dermocosméticos importados.



**NO P200,
SÃO PRODUZIDOS
MEDICAMENTOS
INJETÁVEIS
BIOLÓGICOS E
BIOTECNOLÓGICOS**

Na P400, inaugurada em fevereiro de 2021, a companhia concentra sua estratégia de verticalização dos Ingredientes Farmacêuticos Ativos (IFAs) de biotecnologia. A unidade registrou dois avanços: a conquista do CBPF (Certificado de Boas Práticas de Fabricação e Controle de Qualidade), concedido pela Anvisa, para a produção de quatro IFAs biotecnológicos e o início da exportação de Alfaepoetina com o IFA produzido em suas instalações.

A planta P400 possibilita ainda a produção de vacinas (com vírus inativado), anticorpos monoclonais, imuno-oncológicos e proteínas recombinantes usados nos medicamentos mais modernos do mundo. Com o aumento da capacidade produtiva e da independência na produção de medicamentos estratégicos na P400, a Blau almeja ampliar seu mix de produtos e conquistar novos mercados.

Em Cotia, também estão instalados o Centro de Pesquisa, Desenvolvimento e Inovação (PD&I), denominado Blau Inventta.

A companhia está investindo na construção de uma nova unidade fabril denominada P210 que abrangerá duas linhas de produção de medicamentos de uso hospitalar e antibióticos injetáveis, visando o aumento da capacidade produtiva.

Medicamentos produzidos	marcas
Alfaepoetina	Eritromax
Filgrastim	Filgrastine
Heparina sódica suína	Hepamax-S
Enoxaparina sódica (Heparina de baixo peso molecular)	Noxx

Ingredientes Farmacêuticos Ativos Biológicos

Caucaia do Alto (SP)

A unidade industrial de Caucaia do Alto, no Estado de São Paulo, é provida de duas linhas produtivas de Produtos estéreis (Citotóxicos): Pós Liofilizados; Soluções Parenterais de Pequeno Volume com Preparação Asséptica. devidamente certificadas por Boas Práticas de Fabricação e Controle de Qualidade por Linha de Produção pela Agência Nacional de Vigilância Sanitária (ANVISA).

Em 2021, esta unidade fabril recebeu investimentos destinados a melhorias de equipamentos e instalações, com significativa redução do impacto operacional no Meio Ambiente.

A modernização da unidade fabril proporcionará a consequente geração de novos empregos para a região.

Medicamentos produzidos	marcas
Metotrexato de sódio	Metrexato
Citrato Tamoxifeno	Taxofen + (G)
Etoposídeo	Epósido
Carboplatina	B-Platin

São Paulo (SP)

A unidade industrial localizada na capital do Estado de São Paulo é dedicada à produção de medicamentos injetáveis penicilânicos, cefalosporânicos e não-beta-lactâmicos sob a forma líquida ou em pó estéril para injetáveis, acondicionados em frascos-ampolas, ampolas, assim como semissólidos de demais produtos da linha de especialidades, entre eles medicamentos injetáveis na forma líquida, em ampola e fracionamento de pó estéril em frasco-ampola.

Linha 1: manipulação, envase, esterilização terminal, inspeção e embalagem de solução parenteral de pequeno volume em ampolas; envase, inspeção e embalagem de pós-estéreis não-beta-lactâmicos; manipulação, envase e embalagem de produtos semissólidos e produtos para a saúde; embalagem de preservativos.

Linha 2: envase (fracionamento), inspeção e embalagem de pós-estéreis penicilínicos.

Linha 3: envase (fracionamento), inspeção e embalagem de pós-estéreis cefalosporínicos.

Medicamentos produzidos	marcas
Omeprazol sódico	Oprazon
Amoxicilina sódica + Clavulanato de potássio	Doclaxin
Ampicilina sódica	Cilixon
Benzilpenicilina potássica	Aricilina benzilpenicilina procaína + benzilpenicilina potássica - Penkaron

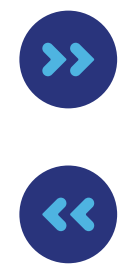
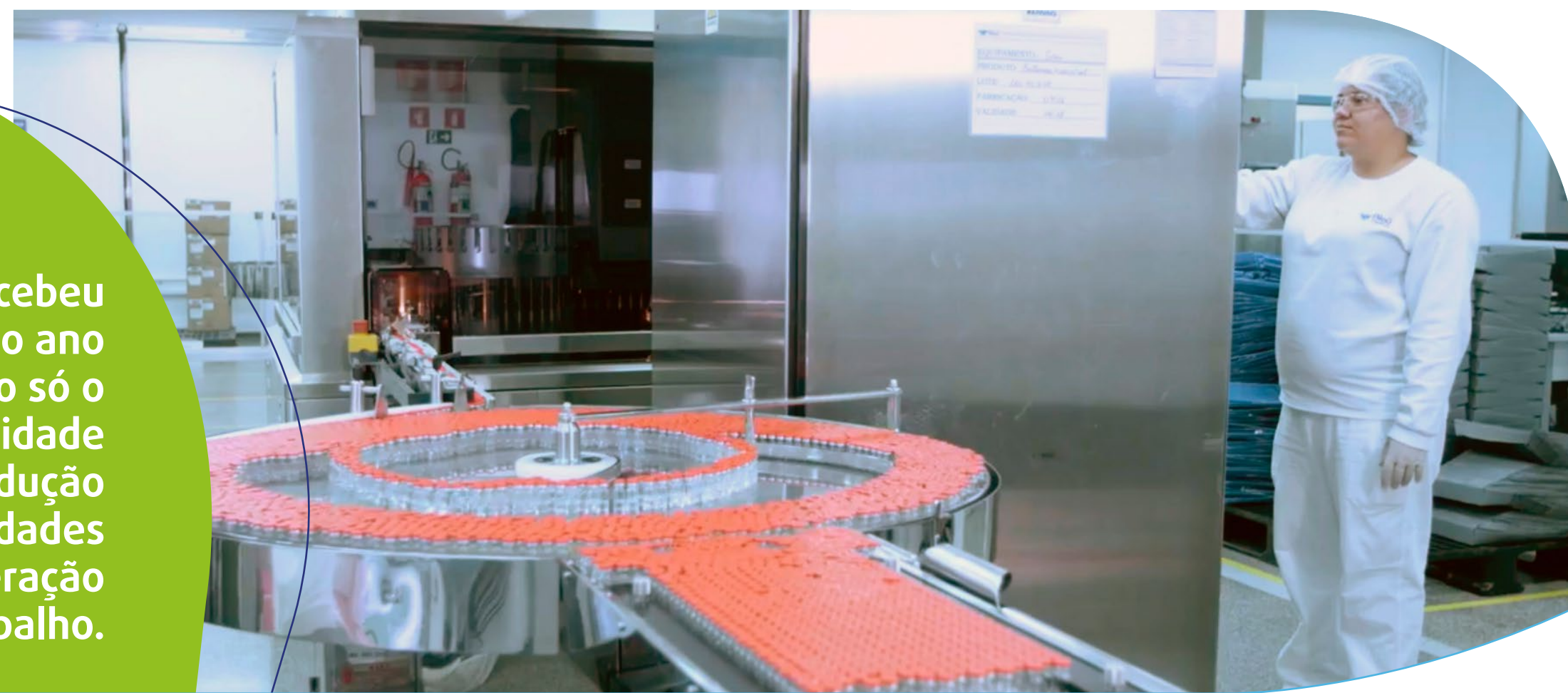
Anápolis (GO)

A unidade industrial, composta por três linhas produtivas para fracionamento de pós estéreis antibióticos, carbapenêmicos e cefalosporínicos, injetáveis e outros pós estéreis injetáveis, já homologadas pela ANVISA, foi incorporada em 2020 ao portfólio da companhia em decorrência da aquisição da Pharma Limirio (hoje, Blau Farmacêutica Goiás).

No ano passado, essa planta permitiu à Blau aumentar sua capacidade produtiva na linha de especialidades e, com novas obras em andamento, estima-se o acréscimo de 15,44% na produtividade no curto prazo.

Medicamentos produzidos	marcas
Ceftriaxona	Triaxton + (genérico)

Essa unidade também recebeu investimentos durante o ano de 2021, visando não só o aumento da capacidade produtiva como a redução do impacto de suas atividades no Meio Ambiente e a geração de novos postos de trabalho.



Nos Estados Unidos

Por intermédio de seu veículo de investimento PLEX – Plasma Experts Corp, a Blau também conta com um centro de coleta de plasma em Lauderhill, na Flórida, nos Estados Unidos. Em dezembro de 2021, este centro de coleta de plasma recebeu a autorização do Food and Drug Administration (FDA) para utilização do insumo coletado e ampliou os horários de funcionamento da unidade para atender mais doadores por dia.



EM 2021, A BLAU ASSINOU UM CONTRATO DE VENDA DE ATÉ **70%** DO PLASMA COLETADO NOS CENTROS LOCALIZADOS NA FLÓRIDA

O plasma é a parte líquida do sangue total, usado na produção de medicamentos biológicos e hemoderivados, como albumina humana, imunoglobulina, fatores de coagulação VIII e IX, dentre outros, voltados para o tratamento de diversas doenças.

Atualmente, há uma enorme escassez de plasma humano em todo mundo que foi agravada pelos impactos da pandemia de Covid-19 no fornecimento desse insumo.

Diante da forte demanda, prevista para os próximos anos, a Blau já iniciou as obras de instalação do segundo banco de coleta de plasma, em Northside – Miami e está em busca de mais dois locais para a construção de novos centros.

Ainda em 2021, a Blau assinou um contrato de venda de até 70% do plasma coletado nos centros localizados na Flórida, com entrega futura prevista para os próximos três anos.

A companhia continuará prospectando o mercado de plasma norte-americano para captar oportunidades de abertura de novos centros de coleta de plasma.

Capital Intelectual

Blau Inventta (GRI 103-2, 103-3)

Centro de Pesquisa, Desenvolvimento e Inovação

Inaugurado em 2020, o Blau Inventta – Centro de Pesquisa, Desenvolvimento e Inovação está localizado no complexo industrial da Blau Farmacêutica em Cotia, na região metropolitana de São Paulo, e abriga as atividades de PD&I de produtos sintéticos e biotecnológicos.

O Centro conta com uma equipe técnica altamente capacitada e equipamentos de última geração para garantir a continuidade e a agilidade no desenvolvimento de novos produtos anualmente, bem como um pipeline robusto no futuro.

Atualmente, o time de PD&I da Blau é composto por 123 pesquisadores, sendo 71% farmacêuticos e 34% com título de mestrado ou doutorado. A equipe também conta com químicos e biólogos que participam dos projetos de novos produtos e dos processos regulatórios, que compõem os dossiês de registro dos medicamentos. Em 2021, a companhia investiu 6% de sua receita líquida em PD&I - aproximadamente R\$ 80 milhões, o que corresponde a um incremento de 93% na comparação com o investido em 2020. Esses investimentos resultarão em novos lançamentos o que ampliará, conseqüentemente, o acesso aos medicamentos da Blau.

Paralelamente, a empresa obteve o registro de 20 novos produtos na América Latina, sendo quatro no Brasil, um no Peru, cinco no Chile, um na República Dominicana, um no Paraguai e oito no Uruguai, e submeteu às agências sanitárias um número significativo de dossiês de registro de medicamentos.

O recorde de investimentos está relacionado ao pilar estratégico de Novos Negócios, no qual a companhia avalia continuamente o desenvolvimento interno de medicamentos e produtos de alta complexidade, o que é considerado essencial para o crescimento da companhia.

O DESENVOLVIMENTO DA MOLÉCULA SUGAMDEX, PRODUZIDO NA PLANTA LOCALIZADA EM COTIA, FOI RESULTADO DOS ESFORÇOS CONTÍNUOS E DA DEDICAÇÃO DO TIME DE PD&I.



Entre os medicamentos aprovados, destaca-se o primeiro genérico do medicamento Bridion® (Sugamadex) eleito pela ANVISA como referência para acelerar a recuperação dos músculos dos efeitos dos relaxantes musculares em pacientes submetidos a anestésias em processos cirúrgicos.

O desenvolvimento da molécula Sugamadex, produzido na planta localizada em Cotia, foi resultado dos esforços contínuos e da dedicação do time de PD&I e representou uma das conquistas mais importantes do Blau Inventta no ano passado. Atualmente, a companhia é detentora do registro sanitário do medicamento similar de marca Dexperta e do registro sanitário do medicamento genérico, respectivamente.

O ingresso da companhia no mercado do Sugamadex incrementou a concorrência, tornando-o mais acessível aos mercados privados e públicos, em benefício do paciente.

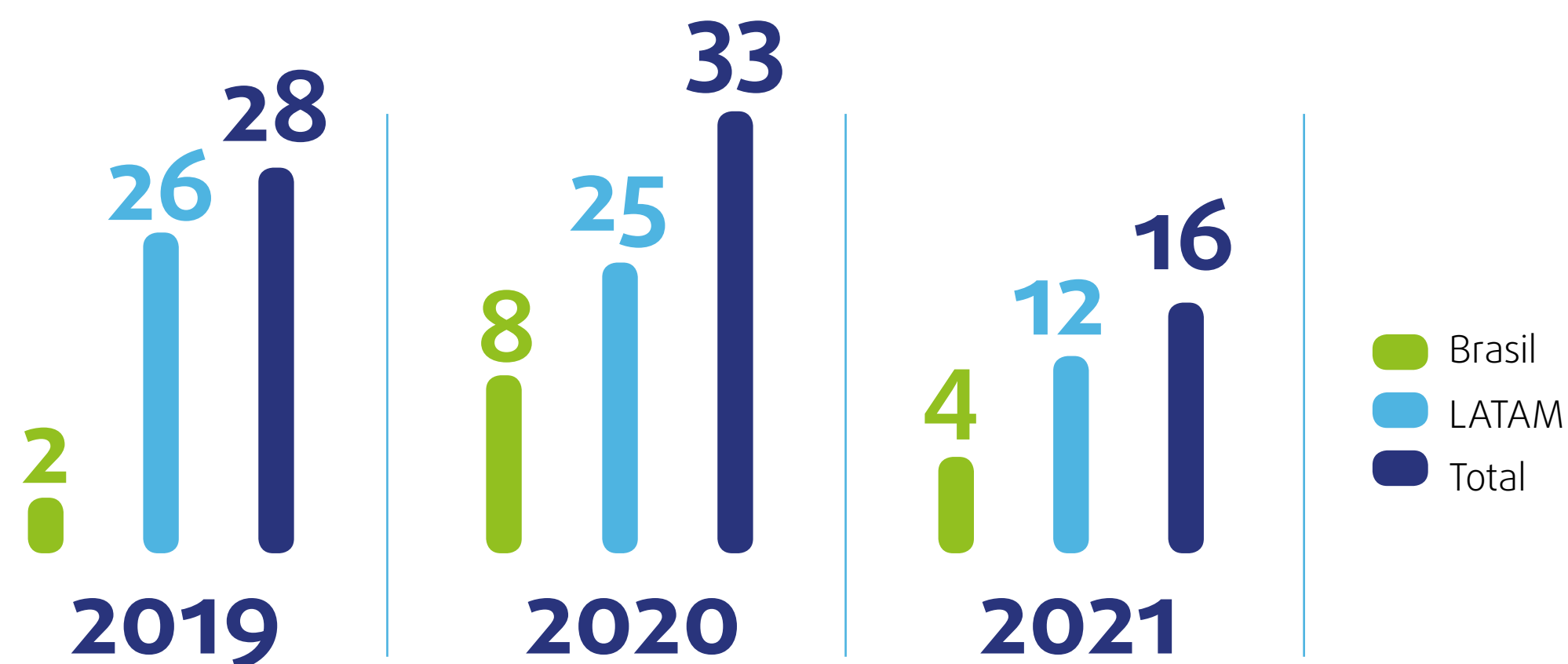
A companhia também obteve as aprovações de registro de mais quatro produtos: o Sulfato de Polimixina B 500.000 UI Pó para Solução Injetável, um antibiótico de ampla utilização, o Letrozol 2,5mg Comprimido Revestido, indicado para tratamento de câncer de mama, e os clones do genérico e similar de Cloridrato de Ondansetrona, indicado para o controle de náuseas e vômitos induzidos por quimioterapia e radioterapia. Também é indicado na prevenção de náuseas e vômitos do período pós-operatório.

Esses quatro novos produtos aprovados pela Anvisa têm um mercado estimado de cerca de 460 milhões de reais por ano, o que corresponde a cerca de 40% do total previsto para o ano de 2022.

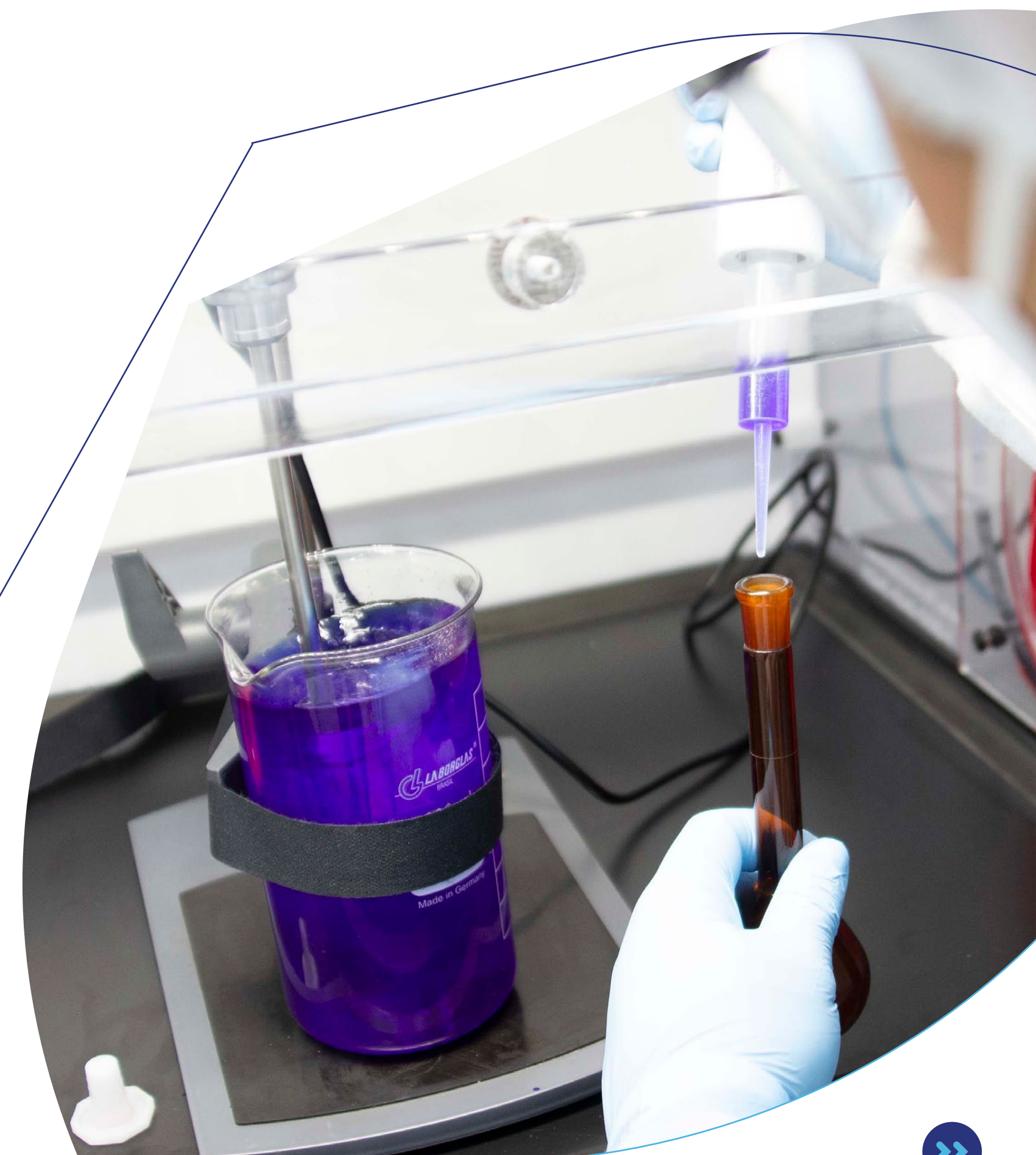
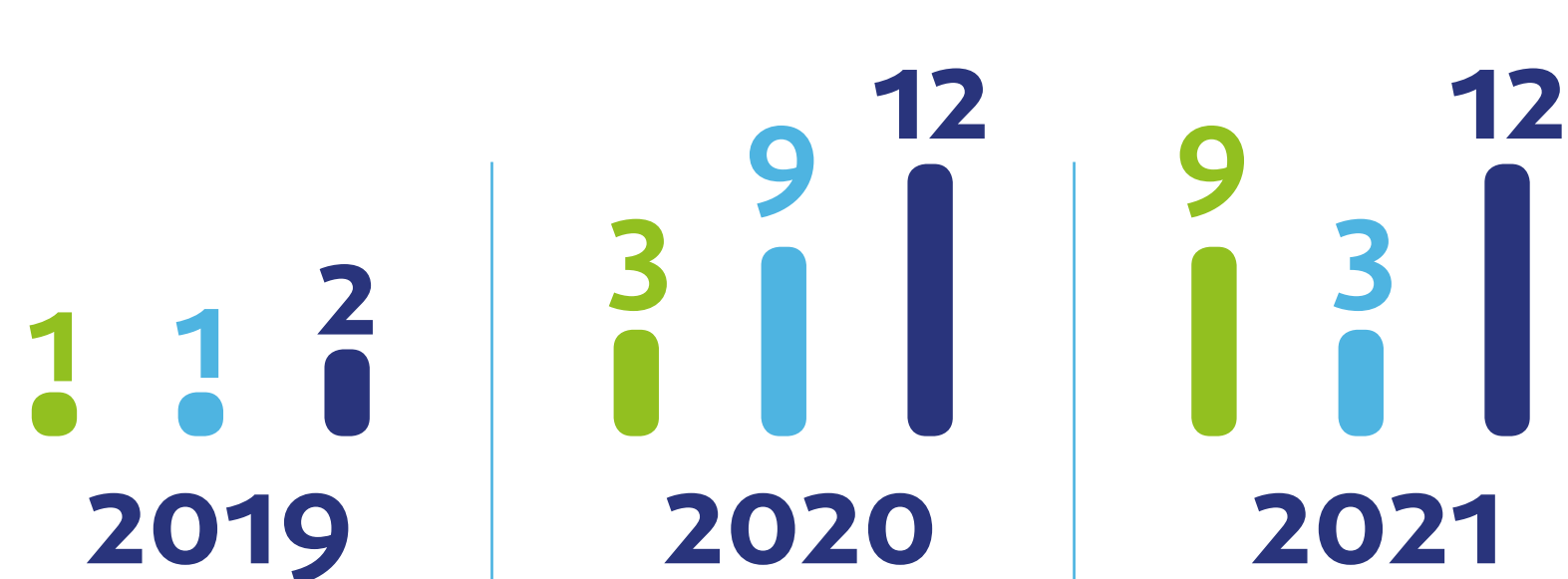
O Blau Inventta mantém parcerias estratégicas com universidades brasileiras e internacionais com a finalidade de compartilhar conhecimentos e informações sobre estudos regulatórios e, principalmente, oportunidades de inovação em seus processos e no desenvolvimento de produtos.

Uma nova expansão do Blau Inventta, com a ampliação das instalações físicas e do quadro de profissionais, está prevista para este ano. A finalidade é dar suporte ao crescimento projetado para a organização nos próximos anos e também possibilitar um avanço significativo no número de projetos ativos.

Número de registros obtidos pela Blau



Número de novos produtos lançados pela Blau



Gestão da Qualidade (GRI 103-2, 103-3)

Para garantir qualidade, segurança e eficácia dos medicamentos, a Blau possui um Sistema de Qualidade Farmacêutica que propicia um rigoroso controle de todos os processos envolvidos no ciclo de desenvolvimento, fabricação, garantia e controle de qualidade.

A COMPANHIA TEM O COMPROMISSO COM O MAIS ALTO PADRÃO DE QUALIDADE, INVESTINDO CONTINUAMENTE EM AUTOMATIZAÇÃO DE PROCESSOS E ATIVIDADES.

Esse controle é realizado por meio de diversos instrumentos de gestão, como a avaliação sistemática dos indicadores de desempenho, a auto inspeção em todas as unidades fabris para identificar e corrigir eventuais não conformidades e o programa de auditoria interna e externa. O Sistema de Qualidade possui um painel de monitoramento de indicadores, que integra e uniformiza a apresentação dos resultados, e também um processo de análise de riscos.

Destaca-se que, por atuar em um mercado altamente regulado, a Blau está sempre atenta aos requisitos dos órgãos regulamentadores. Além de contar com uma Política e um Manual da Qualidade internos, a companhia segue com rigor e comprometimento as normativas, nacionais e internacionais, como da Agência Nacional de Vigilância Sanitária (ANVISA), que estabelece padrões normativos conforme Esquema de Cooperação em Inspeção Farmacêutica (PIC/S) e do Conselho Internacional para Harmonização de Requisitos Técnicos para Registro de Medicamentos de Uso Humano (ICH), dentre outras, que exige certificações como as Boas Práticas de Fabricação e Boas Práticas de Laboratório.

A Blau está alinhada aos padrões vigentes nos países para os quais comercializa seus

produtos, considerando as determinações da Agência Americana de Administração de Alimentos e Medicamentos (FDA), da Agência Europeia de Medicamentos (EMA), da Organização Mundial da Saúde (OMS), do Instituto Nacional de Vigilância de Medicamentos e Alimentos da Colômbia (INVIMA), Direção Geral de Medicamentos, Insumos e Drogas (DIGEMID).

A companhia tem o compromisso com o mais alto padrão de qualidade, investindo continuamente em automatização de processos e atividades. Esta referência é aplicada, por exemplo na implementação dos Projetos: LIMS (Laboratory Information Management System - inovação tecnológica dos processos de operações de laboratório); EBR (Electronic Batch Record - gerenciamento eletrônico de operações produtivas, substituindo instruções e registros em papel); e iQMS - (integrated Quality Management System.- gerenciamento eletrônico de documentos da Qualidade, substituindo a impressão de documentos, como Procedimentos Operacionais Padrão, Relatórios de Não Conformidade, Controle de Mudanças, Reclamações de mercado, Registros de treinamento, por gerenciamento eletrônico), tendo como foco o aprimoramento tecnológico de forma robusta e os cuidados com meio ambiente.

Segurança dos Medicamentos (GRI 103-2, 103-3)

O gerenciamento do processo investigativo das ações propostas, bem como a avaliação do cumprimento de prazos e eficácia é realizado por meio das ferramentas de qualidade com Relatórios de Não Conformidade, CAPA (Ações corretivas/ ações preventivas), Atas de reuniões do Sistema da Qualidade Farmacêutica (SQF) e o cumprimento deste objetivo de qualidade é responsabilidade da Administração Superior da empresa e exige a participação e o comprometimento da equipe em todos os níveis da organização, bem como de seus fornecedores e distribuidores, incorporando as Boas Práticas de Fabricação e Gerenciamento dos Riscos de Qualidade.

O Sistema da Qualidade Farmacêutica é totalmente documentado e tem sua efetividade monitorada, por meio de revisão gerencial, de forma a promover a melhoria contínua da qualidade.



(GRI 416-2)

Em 2021, não houve casos de não conformidade com leis e/ ou códigos voluntários em relação aos impactos na saúde e segurança causados por produtos e serviços durante o período coberto pelo relatório, discriminados por: casos de não conformidade com leis que resultaram em multa ou penalidade.

Prêmios e Reconhecimentos

Todas as ações estão conectadas com o Propósito e Valores da Blau e os reconhecimentos são resultantes do compromisso da empresa com as práticas de ESG e com a criação de valor para todos os públicos de relacionamento.



Selo Women on Board

A Blau conquistou em 2021 o selo Women on Board (WOB) por contar com duas mulheres em seu Conselho de Administração. A Women on Board é uma iniciativa independente, apoiada pela ONU Mulheres, que reconhece organizações que contam com a presença de mulheres em conselhos administrativos ou consultivos. A conquista do selo reflete a estratégia da Blau em valorizar a diversidade e a igualdade de gênero como pilares estratégicos na criação de valor e de transformação social.



Época 360°

No ano passado, a Blau conquistou a 4ª posição no ranking geral e o 2º lugar no ranking de inovação da indústria farmacêutica no Anuário Época 360°, da revista Época Negócios. A premiação avaliou mais de 400 organizações brasileiras considerando aspectos como desempenho financeiro, sustentabilidade, governança corporativa, pessoas, inovação e visão do futuro.



Melhores & Maiores Exame

A Blau ficou em 2º lugar no setor de saúde do ranking Melhores e Maiores 2021 da revista Exame. A premiação avalia mais de 3 mil empresas, nos critérios de crescimento de vendas, liderança de mercado, liquidez corrente e rentabilidade de patrimônio, além de aspectos de governança e práticas de ESG.



Valor 1000

A Blau ficou em 2º lugar no ranking do Anuário Valor 1000, edição 2021, na categoria Farmacêutica e Cosméticos. Nos anos anteriores a colocação da Blau foi: 1º lugar em 2020, 2º em 2019 e 1º em 2018. A premiação, conferida pelo jornal Valor Econômico, classifica as melhores empresas brasileiras em 26 setores, além de apresentar o ranking das 1000 maiores companhias do País.



Prêmio GST Sindusfarma

Outra conquista da Blau foi o 2º lugar no Prêmio Excelência em Gestão de Saúde e Segurança do Trabalho, conferido pelo Sindicato da Indústria de Produtos Farmacêuticos (Sindusfarma).

Governança Corporativa



(GRI 102-18)

A transparência, o respeito e a responsabilidade corporativa têm norteado a atuação da Blau e o relacionamento da companhia com os seus públicos de relacionamento. A empresa mantém políticas e diretrizes alinhadas ao Código das Melhores Práticas de Governança, do Instituto Brasileiro de Governança Corporativa (IBGC), e busca permanentemente medidas e processos para garantir a ética nos negócios.

Em 2021, a companhia intensificou esse compromisso em razão da oferta pública inicial de ações (IPO), no segmento do Novo Mercado, na Bolsa de Valores do Brasil (B3). Esse segmento estabelece os mais altos padrões de Governança Corporativa, com regras mais rígidas do que as previstas na legislação brasileira.



A Blau possui uma estrutura de Governança Corporativa, composta pelo Conselho de Administração, com sete membros (entre eles, quatro independentes, sendo duas mulheres), pela Diretoria Executiva e por três comitês de apoio ao Conselho:

- Auditoria e Ética
- Estratégia e M&A
- Recursos Humanos e Remuneração

A Alta Administração formula e propõe os objetivos estratégicos e define as ações pertinentes para a sua implementação. O Conselho de Administração, por sua vez, analisa e aprova tais objetivos estratégicos, em linha com o Propósito, a visão e o nível de tolerância ao risco da companhia. Por último, a Administração e os Colaboradores colocam em prática as ações definidas.

Os Departamentos de Auditoria Interna, Compliance e Controles Internos respondem aos Comitês e atuam com o foco na Responsabilidade Corporativa.

No board de diretores e conselheiros da Blau, estão profissionais altamente qualificados para suas funções, com ampla experiência no mercado farmacêutico e no setor de saúde, e que conduzem suas atividades pautados na sustentabilidade dos negócios e na criação de valor para a sociedade.

Conselheiros Blau



RODOLFO ALFREDO GERARDO HAHN
(presidente)



MARCELO RODOLFO HAHN
(vice-presidente)



ROBERTO CARLOS DE CAMPOS MORAIS

Conselheiros Independentes



ANDREA DESTRI



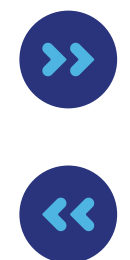
SIMONE AGRA



DR. ANTONIO BUZAID

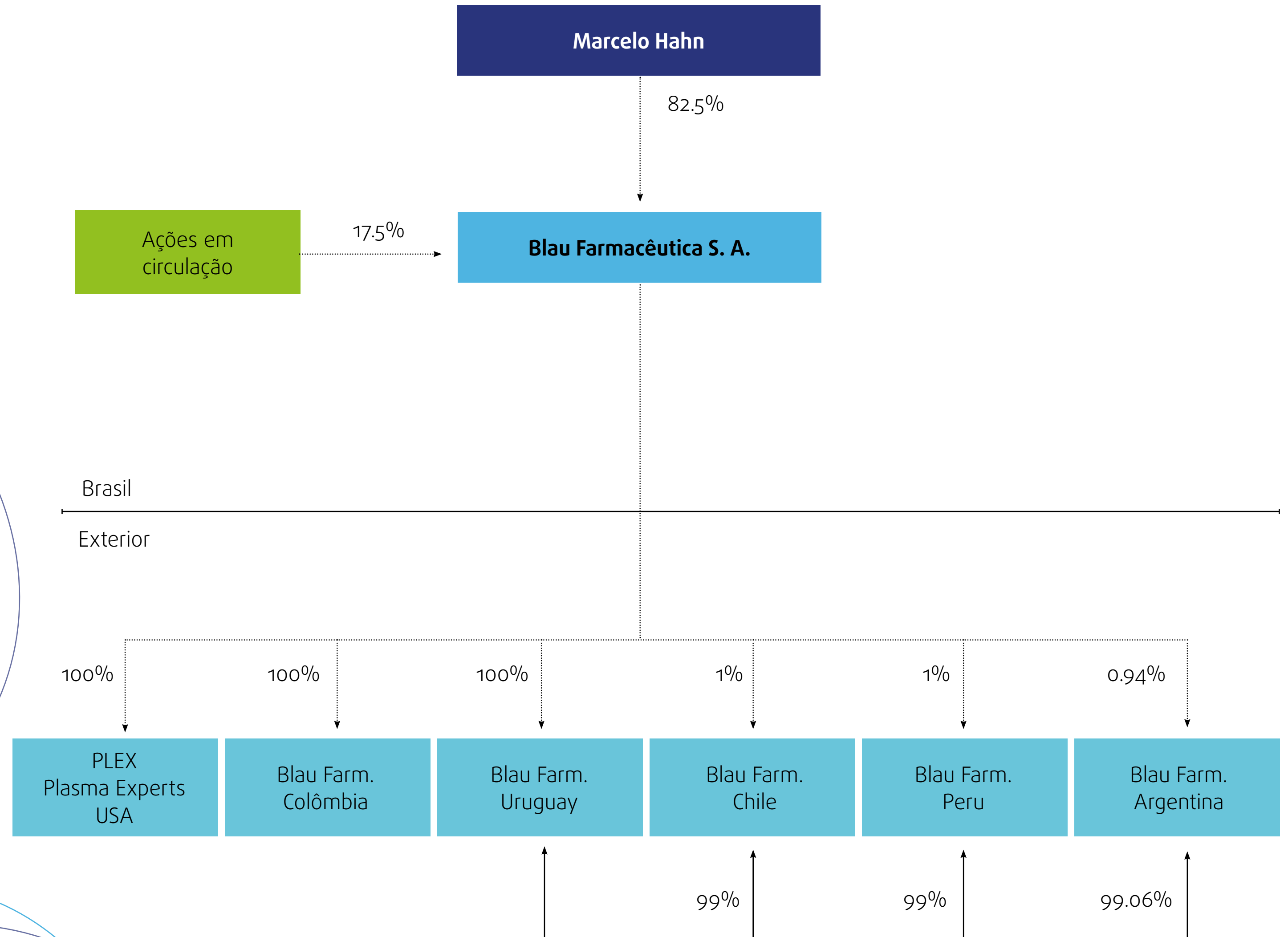


JOSÉ ANTONIO MIGUEL NETO



Estrutura Societária

Atualmente, o CEO e vice-presidente do Conselho de Administração da Blau, Marcelo Hahn, detém **82,5%** das ações da companhia. O restante das ações (**17,5%**) é negociado na B3 desde abril de 2021.



Estratégia de Negócio

Visando dar suporte ao crescimento da companhia, garantir a perenidade do negócio e atender à crescente demanda do mercado farmacêutico brasileiro, um dos mais promissores do mundo, a Blau Farmacêutica possui uma estratégia que contempla suas frentes de atuação e toda a cadeia de valor na área da saúde.

Pilares Estratégicos

Produtos

A Blau investe constantemente na otimização e no aumento de sua capacidade produtiva, com equipamentos de alta tecnologia e eficiência operacional. **A companhia planeja investir R\$ 700 milhões dos recursos obtidos em seu IPO na construção de sua nova planta, em Pernambuco, conhecida como P1000.** Essa plataforma automatizada, em linha com a indústria 4.0 e construída dentro dos preceitos ESG, contará com 20 novas linhas de produção e possibilitará à companhia produção local e de larga escala, o que ampliará sua atuação tanto no mercado nacional como internacional. Além dos recursos do IPO, a companhia está investindo na modernização e ampliação da capacidade produtiva em todas as suas atuais unidades fabris, o que resultará em médio prazo no incremento ao desenvolvimento econômico social e ambiental de sua estrutura.

Verticalização

Uma das principais estratégias da Blau é a **verticalização de suas atividades industriais que consiste na produção local de insumos considerados estratégicos para a fabricação de diversos medicamentos.** Assim, a companhia reduz a importação de matérias-primas que está sujeita à variação cambial e aos riscos de desabastecimento ao mesmo tempo que amplia a abrangência geográfica, a rentabilidade dos negócios e a competitividade. A Blau espera que sua independência para a obtenção desses insumos assegure o lançamento de seus medicamentos globalmente, posicionando-a como um player ainda mais relevante. Em linha com essa estratégia está a produção de Ingredientes Farmacêuticos Ativos (IFAs) biotecnológicos na P400, localizada no complexo industrial de Cotia, em São Paulo. A unidade fabril recebeu, recentemente, o Certificado de Boas Práticas de Fabricação (BPF) da ANVISA. Esta plataforma industrial biotecnológica está preparada para fornecer os insumos produtivos dos biossimilares necessários para a produção de seus medicamentos. Tais insumos já são submetidos a estudos clínicos de comparabilidade em humanos, realizados por institutos de pesquisa europeus.

Produção

Paralelamente ao aumento da capacidade produtiva, a Blau pretende buscar a expansão geográfica por meio de suas subsidiárias, com a ampliação de novos registros na América Latina. Nos últimos cinco anos, a companhia dobrou a quantidade de produtos registrados nos outros países da América Latina (Chile, Colômbia, Costa Rica, Equador, Paraguai, Peru, República Dominicana e Uruguai), com um total de 256 produtos com registros ativos até dezembro de 2021.

Por meio de sua subsidiária no Uruguai, está investindo na construção de uma linha industrial que permitirá a ampliação de sua participação neste mercado.

A Blau também almeja ampliar o portfólio por meio de parcerias estratégicas no segmento institucional, com transferências de tecnologia e produção local, tanto de insumos como de medicamentos. A companhia possui diversas vantagens para capturar essas parcerias, como liderança no segmento e amplo portfólio, com conhecimento da indústria e da região; profundo conhecimento técnico na área de assuntos regulatórios, especialmente no Brasil; capacidade única de produção de biológicos (insumos e medicamentos); expertise em produtos de alta complexidade e footprint regional, oferecendo capilaridade em quase toda a América Latina.

Nicho

Com o objetivo de ampliar o portfólio e a participação de seus produtos na América Latina, a Blau está permanentemente em busca de aquisições de empresas ou ativos que apresentem sinergia com o atual portfólio da companhia, agregando ganhos de escala ao seu modelo de negócios. A aquisição de ativos estratégicos (produtos, tecnologias e/ou capacidade produtiva) possibilita ampliar sua capacidade produtiva e aumentar a produção de novos registros, acelerando seu crescimento. Também faz parte da estratégia avaliar potenciais oportunidades de ativos que ampliem as possibilidades de verticalização de suas atividades industriais. A aquisição da Pharma Limirio, em 2020, permitiu à Blau aumentar sua capacidade produtiva na linha de especialidades no ano passado. Como parte de seu projeto de internacionalização e de expansão geográfica, em 2020, foi criada uma joint venture nos Estados Unidos, que culminou na criação da Hemarus Plasma Lauderhill, destinada à coleta de plasma, que também permitirá à companhia avançar na verticalização de insumos. Atualmente, a Blau exporta para diversos países ao redor do mundo, alcançando em 2021 a soma de 260 produtos com registros ativos no exterior.

Eficiência

A Blau tem capacidade de trabalhar com 60 projetos em diferentes etapas do pipeline, nas mais diversas classes terapêuticas, com foco em produtos de alto valor agregado, de forma a expandir ainda mais o atual portfólio que conta com preço médio equivalente a R\$ 153,00 por dose. Possui parcerias com universidades e grupos científicos para o desenvolvimento de medicamentos biotecnológicos, biológicos e sintéticos, incluindo medicamentos oncológicos. Do total do pipeline de PD&I, aproximadamente 28% dos produtos têm a possibilidade de serem os primeiros produtos similares e/ou genéricos no mercado.

Adicionalmente, os projetos de business development (licenciamento de produtos) que se encontram em fase de negociação possuem um mercado estimado em aproximadamente R\$ 5,3 bilhões em volume de vendas (conforme dados da IQVIA referentes ao volume de vendas total desses produtos).

A BLAU TEM CAPACIDADE DE TRABALHAR COM 60 PROJETOS EM DIFERENTES ETAPAS DO PIPELINE, NAS MAIS DIVERSAS CLASSES TERAPÊUTICAS

Compliance

Código de Ética e Conduta

A Blau conduz suas atividades seguindo rigorosamente padrões de transparência e de integridade corporativa, que estão detalhados em seu Código de Ética e Conduta. O documento, atualizado em 2020, apresenta diretrizes para os conselheiros, diretores, colaboradores e terceiros acerca dos valores e princípios da companhia diante dos desafios no dia a dia do negócio.

O Código de Ética e Conduta aborda temas como relações comerciais, inclusive com o poder público, conflitos de interesse, concorrência, assédio moral, proteção de dados e informações sigilosas, dentre outros.

Política Anticorrupção

A companhia possui uma Política Anticorrupção que estabelece uma estrutura de gestão efetiva para identificar situações críticas e mitigar eventuais riscos relacionados ao tema. O objetivo é garantir a reputação da Blau como uma empresa idônea e o seu compromisso público de tolerância zero à corrupção e fraude. O documento contempla responsabilidade clara aos administradores, colaboradores e terceiros, bem como aborda estratégias para prevenção, detecção e resposta.

A Blau oferece treinamentos anuais para seus colaboradores sobre o cumprimento do Código de Ética e Conduta e da Política Anticorrupção, bem como disponibiliza os documentos, de modo permanente, em plataforma interna e no site de Relações com Investidores (www.ri.blau.com).

Em 2021, os treinamentos que abordaram o Código de Ética e Conduta e a Política Anticorrupção tiveram adesão de 87% dos colaboradores.

A Blau atente a todas as regras do segmento do Novo Mercado da B3 para orientar a atuação de seus conselheiros, diretores, colaboradores e terceiros, tais como: Política de Privacidade e Proteção de Dados Pessoais; Política do Denunciante; Política de Negociação de Valores Mobiliários de Emissão; Política de Contratação de Serviços Extra Auditoria; e Política de Remuneração.

Linha Ética

A companhia mantém a Linha Ética da Blau, um canal seguro e confidencial mantido por uma empresa externa, para receber denúncias e/ou relatos de descumprimento do Código de Ética e Conduta e de suas políticas.

O canal funciona 24 horas por dia, sete dias por semana, por meio de telefone (0800 892 5055), e-mail (etica@blau.com.br) ou link no site da Blau (www.blau.com.br/compliance).

Além de garantir o anonimato do denunciante, a companhia o protege contra retaliações de qualquer natureza. Os casos são avaliados pelo Departamento de Compliance e estão sujeitos a sanções e medidas disciplinares nos termos da legislação vigente.

O CANAL FUNCIONA 24 HORAS POR DIA, SETE DIAS POR SEMANA, POR MEIO DE TELEFONE (0800 892 5055), E-MAIL ([ETICA@BLAU.COM.BR](mailto:etica@blau.com.br)) OU LINK NO SITE DA BLAU.

Gerenciamento de riscos (GRI 102-11)

A companhia possui uma Política de Gerenciamento Estratégico de Riscos, aprovada em reunião do Conselho de Administração realizada em 5 de janeiro de 2018. A política está disponível em sua página de Relações com Investidores no website da companhia (www.blau.com.br/ri).

O objetivo dessa política é apresentar conceitos, diretrizes e responsabilidades do processo de gerenciamento de riscos da companhia, de forma a equalizar o conhecimento e dar visibilidade sobre o gerenciamento de riscos estratégicos, além de esclarecer as fases de identificação, categorização, avaliação, tratamento e monitoramento dos riscos decorrentes dos negócios realizados pela Blau e suas controladas. O conteúdo foi elaborado com base nas diretrizes estabelecidas pelo Committee of Sponsoring Organizations of the Treadway Commission (COSO), ISO 31.000 e pelo Código das Melhores Práticas de Governança Corporativa do Instituto Brasileiro de Governança Corporativa (IBGC).

A Política de Gestão de Riscos adotada pela Companhia busca proteção para os seguintes riscos internos e externos:

- ✓ **Crédito:** risco de perdas financeiras decorrentes de inadimplemento de clientes
- ✓ **Estratégico:** associado ao planejamento estratégico e tomada de decisão da Alta Administração, podendo impactar negativamente na participação da companhia no mercado em que atua
- ✓ **Imagem:** associado a danos reputacionais que podem afetar a confiança dos clientes, diversos stakeholders e o valor da marca
- ✓ **Mercado e Liquidez:** Refere-se a suspensão e as perdas financeiras em decorrência de movimentos adversos do mercado e possibilidade de insuficiência de recursos para liquidação de obrigações correntes ou futuras
- ✓ **Operacional:** associado a falhas, deficiências e inadequações de processos internos, pessoas, equipamentos, conhecimentos e fornecimento de produtos e eventos externos
- ✓ **Político:** associado à mudança de ambiente político, com alteração de políticas públicas de saúde e marco regulatório que possa afetar a relação comercial da companhia com seus clientes
- ✓ **Regulatório/legal:** não conformidade com a legislação regulatória, sanitária, ambiental, trabalhista, contábil, tributária e demais esferas a que a companhia está sujeita
- ✓ **Socioambiental:** associado a impactos da operação no meio ambiente e em comunidades em que a companhia se encontra inserida
- ✓ **Tecnológico:** risco de inoperância ou falhas nos sistemas, processos e equipamentos de tecnologia, acessos indevidos, vazamento de informações eletrônicas



O gerenciamento de riscos da Blau foi estruturado em cinco componentes:

1. Ambiente de Controle: conjunto de normas, processos e estruturas organizacionais que fornece a base de sustentação para todos os demais componentes da estrutura de gerenciamento de riscos da companhia.

2. Avaliação de Riscos: após a identificação e categorização dos riscos, uma análise de seus impactos é realizada pela Alta Administração e/ou Conselho de Administração, visando determinar se os mesmos estão dentro do nível de tolerância ao risco da companhia e suas subsidiárias e adotar planos de ação para tratá-los, assegurando um gerenciamento de riscos eficaz.

3. Atividades de Controle: abrangem desde revisão de desempenho operacional, de normas e procedimentos até a instalação de mecanismos de proteção física dos ativos, entre outras que garantem a continuidade do negócio.

4. Informação e Comunicação: a comunicação interna das informações pertinentes ao processo de gerenciamento de riscos, realizada entre os agentes da companhia e o Comitê de Auditoria, de acordo com a matriz de riscos da Blau, possibilita garantir que administradores e

colaboradores recebam mensagens claras da Alta Administração sobre a estratégia da companhia, seu apetite ao risco e sobre as responsabilidades de todos envolvidos. Quanto à comunicação externa, a companhia possui uma área de relações com investidores que proporciona informações relevantes sobre seus mecanismos de gerenciamento de riscos, de acordo com o que é aprovado pelo Comitê de Auditoria e Ética e pelo Conselho de Administração.

5. Atividades de Monitoramento: fecham o ciclo de componentes de gerenciamento dos riscos e correspondem ao mapeamento dos diversos processos operacionais da companhia, buscando detectar novos riscos e determinar a efetividade dos controles implementados para os riscos conhecidos.



Privacidade e segurança de dados

A Blau reconhece a importância sobre a privacidade e segurança de dados e normatiza os procedimentos que considera adequados em uma Política de Privacidade e Proteção de Dados Pessoais, desenvolvida em conformidade com a Lei Geral de Proteção de Dados Pessoais - LGPD (Lei nº 13.709/2018).

Por meio dela, a BLAU estabelece seu compromisso com a proteção e o respeito ao direito à intimidade, à privacidade e à autodeterminação informativa das pessoas naturais com quem se relaciona por meio do desenvolvimento de suas atividades e do Tratamento de Dados Pessoais.



Capital Social e de Relacionamento



ÍNDICE

MENSAGEM DO PRESIDENTE

SOBRE O RELATÓRIO

BLAU FARMACÊUTICA

CAPITAL MANUFATURADO

CAPITAL INTELLECTUAL

GOVERNANÇA CORPORATIVA

CAPITAL SOCIAL E DE RELACIONAMENTO

CAPITAL FINANCEIRO

CAPITAL HUMANO

CAPITAL NATURAL

PERSPECTIVAS

SUMÁRIO DE CONTEÚDO GRI STANDARDS

CRÉDITOS



Acesso a medicamentos

(GRI 103-2, 103-3)

Em 2021, as principais soluções terapêuticas da companhia beneficiaram mais de 12 milhões de pacientes.

Paralelamente, houve uma expressiva evolução no número de instituições de saúde que adquiriram ao menos um produto da Blau.



Um dos propósitos da Blau Farmacêutica é fornecer medicamentos de alta complexidade a preços acessíveis e, assim, contribuir para que a população tenha mais saúde, bem-estar e qualidade de vida.

Instituições com produtos Blau

Tipo de instituições	Quantidade		Cresc.%
	2020	2021	
Hospital e Clínica privados	5.190	7.188	38%
Setor Público	1.383	1.989	44%
Clinicas de Nefro	337	489	45%
Clinicas de Oncologia	326	406	25%
Home Care	23	115	400%

Fonte: Relatório de MDTR da IQVIA (base Mat Dez 21).

Apoio a projetos sociais, esportivos e culturais

(GRI 103-2, 103-3)

Para ampliar esse compromisso e ser um agente de transformação social, a companhia apoia também projetos sociais, esportivos e culturais voltados para idosos, crianças e adolescentes.

O apoio é realizado por meio de aporte financeiro, incentivos fiscais e ações de voluntariado com a participação de seus colaboradores. Em 2021, o valor investido foi de R\$ 10 milhões, sendo R\$ 6,6 milhões de recursos próprios e R\$ 3,4 milhões provenientes da Lei de Incentivo Fiscal Federal.

A gestão das iniciativas é realizada pelo Comitê Interno Social, formado por uma equipe multidisciplinar da Blau, que define e monitora os recursos destinados e acompanha o trabalho das instituições apoiadas para compreender seus avanços e necessidades.

No ano passado, o comitê ganhou o importante reforço do time de Compliance e, juntos,

definiram o processo intitulado Due Diligence para integrar as práticas de governança corporativa às atividades de Responsabilidade Social da empresa.

Com isso, os projetos apoiados foram avaliados de acordo com os novos critérios de Due Diligence, além das diretrizes já adotadas pela empresa. As iniciativas devem estar alinhadas aos valores e à missão da Blau e gerar resultados duradouros que possibilitem o engajamento do público interno.

Os projetos apoiados também devem, sempre que possível, beneficiar as comunidades localizadas no entorno das unidades de negócios da companhia, oferecendo educação, cultura e assistência social. Dessa forma, os impactos sociais podem atingir amigos e familiares dos colaboradores da Blau.

EM 2021, O VALOR INVESTIDO FOI DE **R\$ 10** MILHÕES, SENDO R\$ 6,6 MILHÕES DE RECURSOS PRÓPRIOS E R\$ 3,4 MILHÕES PROVENIENTES DA LEI DE INCENTIVO FISCAL FEDERAL

Os projetos apoiados pela Blau em 2021 foram:

Categoria Saúde

Investimento

Criança e Adolescente

R\$ 271 mil
Comp. Pequeno Príncipe

Idoso

R\$ 367 mil
Hospital de Câncer de Barretos

R\$ 136 mil
Lar Francisco C. Xavier



Complexo Pequeno Príncipe Projeto "Para Mais 100 Anos"

Há mais de 100 anos, o Complexo Pequeno Príncipe, maior hospital pediátrico do Brasil, é uma referência em procedimentos de alta e de média complexidade, que beneficiam crianças de todo o país. O hospital é mantido pela Associação Hospitalar de Proteção à Infância Dr. Raul Carneiro, entidade sem fins lucrativos que viabiliza serviços de saúde, ensino e pesquisa. A Blau é parceira da entidade há anos por meio do Conselho Municipal dos Direitos da Criança e do Adolescente de Curitiba.

www.pequenoprincipe.org.br

Hospital de Amor Projeto "Amparo ao Idoso"

O projeto "Amparo ao Idoso" possibilita, anualmente, o atendimento multidisciplinar de milhares de pacientes com mais de 60 anos de

idade no Hospital São Judas Tadeu, uma das unidades do Hospital de Amor, em Barretos, no interior de São Paulo. As doações, provenientes de incentivos fiscais previstos pela "Lei do Idoso", têm o objetivo de viabilizar o custeio da unidade voltada para os cuidados paliativos e de atenção do idoso. Em 2021, além de manter as operações regulares do hospital, os recursos foram destinados a ações de combate à Covid-19.

www.hospitaldeamor.com.br

Lar Escola Francisco Cândido Xavier

O Lar Francisco Cândido Xavier, localizado em Caucaia do Alto, em Cotia, é uma entidade não-governamental, sem fins lucrativos, que tem a finalidade de desenvolver projetos que resgatem a dignidade das pessoas com mais de 60 anos. A entidade mantém o local com as características de um lar para que os idosos se sintam acolhidos em um ambiente totalmente familiar. Também promove a integração dos idosos com a comunidade.

www.larxavier.org.br/



Categoria **Inclusão**

Investimento

Criança e Adolescente

R\$ 271 mil

APAE Cotia



APAE Cotia Programa de Estimulação Precoce e Habilitação

A Associação de Pais e Amigos dos Excepcionais de Cotia é uma instituição filantrópica, sem fins lucrativos, que atua para que as pessoas com deficiência possam ter um espaço digno na sociedade. O Programa de Estimulação Precoce e Habilitação da APAE tem a finalidade de intervir precocemente no atendimento de crianças de 0 a 6 anos, que têm diagnóstico de deficiência intelectual e/ou atraso no desenvolvimento neuropsicomotor. O apoio da Blau ao projeto foi aprovado pelo Conselho Municipal dos Direitos da Criança e do Adolescente.

www.apaecotia.org.br



Categoria Cultura

Investimento

R\$ 650 mil
Doutores da Alegria

R\$ 820 mil
Rock + Humor

R\$ 148 mil
Rugby para todos

R\$ 125 mil
Mundoteca

R\$ 219 mil
Projeto Guri

R\$ 53 mil
Fundação Cristiano Varella



Doutores da Alegria

Doutores da Alegria é uma organização da sociedade civil, sem fins lucrativos, que introduziu a arte do palhaço no universo da saúde, intervindo junto a crianças, adolescentes e outros públicos em situação de vulnerabilidade e risco social em hospitais públicos. Com o Programa de Palhaços em Hospitais, principal projeto da entidade que propõe um novo sentido para a internação, já foram realizadas ao todo pelo projeto mais de um milhão e setecentos mil intervenções junto a crianças hospitalizadas, seus acompanhantes e profissionais de saúde. www.doutoresdaalegria.org.br

Rock+Humor

O stand-up “Rock + Humor”, viabilizado pela Lei de Incentivo à Cultura e com o patrocínio da Blau, é um espetáculo que conecta teatro, humor e música. Com entrada gratuita, o projeto enfatiza a cultura local das cidades brasileiras que recebem a turnê.

[@rockmaishumor](https://www.instagram.com/rockmaishumor)

Projeto Rugby para Todos (RPT)

O projeto Rugby para Todos é um trabalho multidisciplinar voluntário com a finalidade de ensinar a modalidade para crianças e adolescentes de comunidades carentes, em São Paulo e no Rio de Janeiro. Com uma metodologia própria, o projeto utiliza o rugby para estimular o exercício da cidadania e a qualificação para o mercado de trabalho, abordando temas como formação profissional, igualdade de gênero, educação, entre outros.

www.rugbyparatodos.org.br



Categoria Cultura



Projeto Guri – Sustenidos

Sustenidos é o novo nome da Associação Amigos do Projeto Guri, uma organização social de cultura, sem fins lucrativos, que faz a gestão do Projeto Guri no interior e litoral do Estado de São Paulo, além de polos de ensino em centros de internação da Fundação Casa. Ao longo de sua trajetória, a iniciativa já atendeu cerca de 770 mil crianças e jovens, oferecendo mais de 30 cursos gratuitos de música.

www.sustenidos.org.br

Mundoteca

O projeto Mundoteca, promovido pela FGM Produções, tem os objetivos de incentivar o hábito da leitura e proporcionar às comunidades o acesso gratuito a livros de diversos formatos e temáticas. A iniciativa prevê a instalação de espaços com ambientação e mobiliário próprio, doação de obras literárias, materiais lúdicos (fantoques, brinquedos educativos, etc.) e equipamentos audiovisuais, além da realização de atividades culturais.

[@mundoteca.br](https://www.instagram.com/mundoteca.br)

Fundação Cristiano Varella (FCV)

A Fundação Cristiano Varella é responsável pela gestão do Hospital do Câncer de Muriaé, referência em tratamento oncológico gratuito em Minas Gerais. A instituição oferece desde o diagnóstico até o atendimento cirúrgico, atuando também na prevenção do câncer. Por meio das doações recebidas, a FCV já beneficiou mais de 40 mil pessoas em 158 municípios mineiros, com o projeto Campanha Móvel e Diagnóstico Precoce. A fundação também realiza a manutenção da Casa de Apoio, que hospeda gratuitamente pacientes em tratamento e acompanhantes.

www.fcv.org.br



Categoria **Esporte**

Investimento

R\$ 347 mil
Associação Racing

Projeto Racing

O projeto visa gerar oportunidades para pilotos promissores que buscam espaço no cenário nacional, participando da principal competição de Automobilismo Nacional, que é o Campeonato Brasileiro de Stock Car.



Programa de Voluntariado

Em 2021, a Blau deu continuidade ao seu Programa de Voluntariado, intitulado “Quem quer ser um voluntário?”, com a participação dos colaboradores em uma visita à APAE Cotia. Os voluntários conversaram com a equipe da instituição sobre a importância do trabalho realizado e o quanto a contribuição da companhia tem ampliado os atendimentos da organização e beneficiado a comunidade local. Durante o encontro, os colaboradores da Blau se colocaram à disposição para contribuir com outras iniciativas de cunho social e conhecer mais os projetos apoiados pela empresa, demonstrando o engajamento deles com o tema da Responsabilidade Social.

Para a Blau, a ação representou um passo importante para despertar o interesse dos profissionais em fazer a diferença na vida de outras pessoas por meio do trabalho voluntário.



Capital Financeiro



Cenário Macroeconômico

No final de 2021, o Brasil alcançou a marca de 80% da população imunizada com as duas doses da vacina contra a Covid-19. No total, foram mais de 143 milhões de brasileiros com o ciclo vacinal completo na maior campanha de imunização da história do País.

Apesar deste importante avanço, o ano se caracterizou por um período muito desafiador para a indústria farmacêutica, que teve de lidar com as incertezas da pandemia e com as mudanças constantes na demanda de medicamentos. A crise sanitária provocou, em alguns períodos, o aumento expressivo no número de internações decorrentes da infecção pelo coronavírus e, conseqüentemente, maior necessidade de insumos hospitalares e de medicamentos e produtos para a saúde voltados ao procedimento de Intubação Orotraquial (IOT), alguns deles da linha de especialidades da companhia, como antibióticos, relaxantes musculares, produtos injetáveis, anestésicos, entre outros.

Em contrapartida, a dinâmica relacionada à Covid-19 impactou o número de cirurgias eletivas e outros procedimentos em hospitais, clínicas e unidades de saúde, reduzindo a demanda de medicamentos em diversas áreas da Saúde. No ano, a falta de insumos, em especial do Ingrediente Farmacêutico Ativo (IFA) usado na produção de vacinas, trouxe para a mesa de debates em todo o mundo as implicações decorrentes da alta dependência de matérias-primas vindas da Ásia.

A economia mundial, considerando o Produto Interno Bruto (PIB) do G20 – grupo de 19 países mais a União Européia – registrou no ano passado um crescimento de 5,61% depois da retração de 4,28 em 2020. As medidas para conter a disseminação do coronavírus, como restrição nos meios de transportes, fechamento dos mercados e o lockdown em alguns períodos, prejudicaram a recuperação dos níveis de atividade industrial e elevaram a pressão inflacionária em vários países. Paralelamente, os sucessivos reajustes no preço do barril do petróleo foram determinantes para o aumento dos custos de produtos derivados desta matéria-prima.

A economia brasileira também foi marcada por um cenário de instabilidade. Após registrar forte queda em 2020, o Produto Interno Bruto

(PIB) do Brasil fechou 2021 em alta de 4,6%, totalizando R\$ 8,7 trilhões, de acordo com o Instituto Brasileiro de Geografia e Estatística (IBGE). Porém, a taxa básica de juros, Selic, fechou 2021 em 9,25% ao ano, o maior patamar desde 2017, aumentando o custo da dívida pública e encarecendo a linhas de crédito. A pressão inflacionária e a volatilidade cambial mantiveram o ritmo de 2020 e impactou significativamente os preços dos alimentos e da gasolina e, conseqüentemente, diminuiu o poder de compra dos brasileiros.

O Índice Nacional de Preços ao Consumidor Amplo (IPCA) fechou 2021 com alta de 10,06%, a maior inflação anual acumulada desde 2015, segundo os dados do IBGE. Já o Índice Geral de Preços – Mercado (IGP-M) acumulou, entre janeiro e dezembro de 2021, a alta de 17,78%. A taxa de desocupação caiu de 14,2% em 2020 para 11,1% no último ano. Apesar do recuo, o Brasil terminou 2021 com 12 milhões de desempregados, de acordo com o IBGE. Além da retração econômica, as constantes crises políticas provocaram instabilidades e incertezas desestimulando os investimentos no País e afetando a confiança dos empresários.



Desempenho Econômico

(GRI 201-1)

As demonstrações financeiras da companhia estão em conformidade com as normas da Comissão de Valores Mobiliários (CVM) e os pareceres técnicos do Comitê de Pronunciamentos Contábeis (CPC), bem como com as normas contábeis da International Financial Reporting Standards (IFRS), emitidas pelo International Accounting Standards (IASB). Além disso, os resultados financeiros da Blau são conferidos por auditores independentes de acordo com as normas brasileiras e internacionais de auditoria.

Demonstrações do valor adicionado (GRI 102-7 e 201-1)

	Consolidado		Controladora	
	31/12/2021	31/12/2020	31/12/2021	31/12/2020
Receitas	1.508.169	1.286.443	1.487.074	1.252.946
Vendas de mercadorias, produtos e serviços	1.514.757	1.278.745	1.489.488	1.254.523
Outras (despesas) receitas, líquidas	(4.460)	8.272	(249)	(1.019)
Provisão para perda esperada do contas a receber de clientes	(2.128)	(574)	(2.165)	(558)
Insumos adquiridos de terceiros	(719.321)	(641.104)	(701.186)	(622.762)
Custos dos produtos, das mercadorias e dos serviços vendidos	(589.688)	(541.819)	(580.186)	(530.343)
Materiais, energia, serviços de terceiros e outros	(129.928)	(99.119)	(121.295)	(92.253)
Ganho (perda) de valores ativos	295	(166)	295	(166)
Valor adicionado bruto	788.848	645.339	785.888	630.184
Depreciação e amortização	(20.910)	(17.172)	(19.941)	(13.545)
Valor adicionado líquido produzido pela companhia	767.938	628.167	765.947	616.639
Valor adicionado recebido em transferência	83.168	18.274	77.079	18.366
Resultado de participações societárias	1.358	(9.495)	(4.721)	(9.495)
Receitas financeiras	81.810	27.769	81.800	27.861
Valor adicionado total a distribuir	851.106	646.441	843.026	635.005
Pessoal	154.000	126.522	147.847	119.914
Remuneração direta	124.390	102.126	118.900	96.308
Benefícios	18.984	14.899	18.321	14.109
FGTS	10.626	9.497	10.626	9.497
Impostos, taxas e contribuições	314.203	200.073	311.826	198.745
Federais	205.472	129.033	203.466	127.989
Estaduais	105.626	69.888	105.255	69.604
Municipais	3.105	1.152	3.105	1.152
Remuneração de capitais de terceiros	59.039	65.516	58.131	62.016
Juros	29.611	16.072	29.611	16.072
Despesas financeiras (inclui variação cambial)	26.356	47.186	25.448	43.686
Aluguéis	3.072	2.258	3.072	2.258
Remuneração de capitais próprios	323.864	254.330	325.222	254.330
Juros sobre capital próprio	46.927	13.258	46.927	13.258
Dividendos	36.882	52.314	36.882	52.314
Lucro retido do período	241.413	188.758	241.413	188.758
Participação de não controladores nos lucros retidos	(1.358)	-	-	-
Valor adicionado total distribuído	851.106	646.441	843.026	635.005



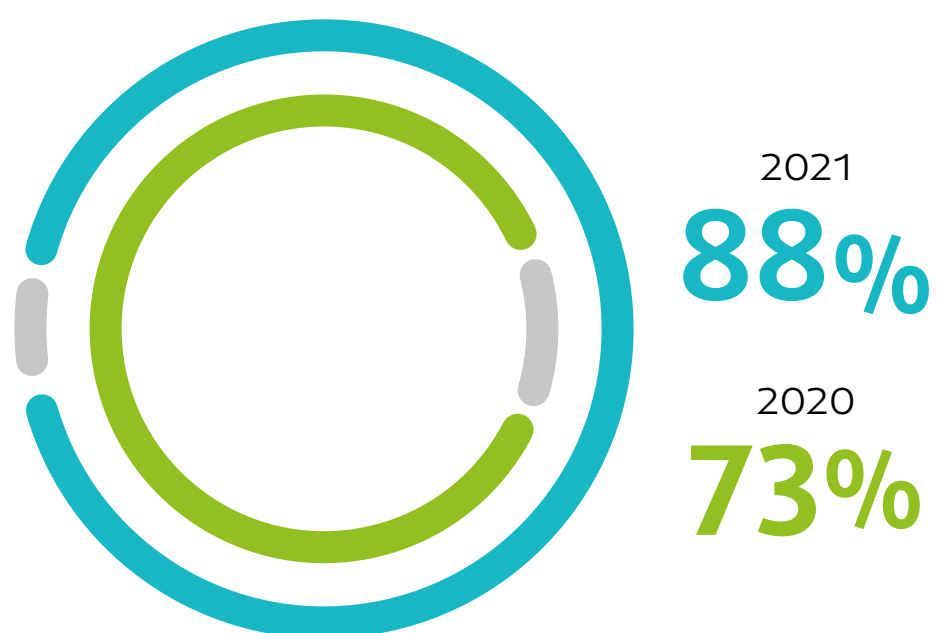
(GRI 103-2, 103-3)

A Blau Farmacêutica manteve a performance dos últimos anos e alcançou em 2021 o melhor resultado de sua história. Pelo sétimo ano consecutivo, a empresa registrou crescimento de dois dígitos tanto na receita como no lucro e avanços importantes em várias áreas de atuação.

Outro marco da Blau foi sua estreia na B3. Além de captar R\$1,3 bilhão no IPO, que serão investidos no seu plano de expansão.

Em 2021, a receita líquida da Blau totalizou R\$ 1,4 bilhão, representando um crescimento de 16% na comparação com o ano anterior, impactado principalmente pelas unidades de negócios de Biológicos e Especialidades.

Vendas no canal privado



As vendas no canal privado representaram 88% do total da receita total no ano de 2021 versus 73% no ano de 2020. Os custos dos produtos vendidos (COGS) representaram 51% da receita líquida.

O lucro bruto foi de R\$ 666 milhões, um incremento de 20% em relação a 2020, impactado pelo mix de medicamentos vendidos ao longo do ano. Já a margem bruta alcançou 49% no ano, com expansão de 169 bps na comparação com o ano anterior.

As despesas operacionais totalizaram R\$ 209,3 milhões, o equivalente a 15,3% da receita líquida, em razão principalmente dos investimentos recordes em Pesquisa, Desenvolvimento & Inovação (PD&I).

As despesas de vendas e marketing foram de R\$ 51,3 milhões, o equivalente a 3,8% da receita líquida. Já as despesas gerais e administrativas totalizaram 98,3 milhões, o que corresponde a 7,2% da receita líquida.

O EBITDA foi de R\$ 478 milhões, um crescimento de 18% na comparação com 2020. A margem EBITDA do ano foi de 35% como reflexo da expansão de 57 bps versus 2020.

Em dezembro de 2021, o custo médio da dívida total da Blau, considerando debêntures, empréstimos e financiamentos, era de CDI + 1,26%. Com os recursos do IPO, a companhia elevou o seu caixa e aplicações para R\$ 922,8 milhões, possibilitando uma situação favorável para a acelerar sua estratégia de expansão.

O CAPEX de imobilizado totalizou R\$ 148,2 milhões, o que corresponde a 10,8% da receita. A soma

refere-se às obras da P210, com a finalidade de aumentar a capacidade produtiva e o início das obras do segundo centro de coleta de plasma nos Estados Unidos. Também engloba a aquisição de equipamentos para modernização das plantas, otimização dos processos produtivos em Cotia e São Paulo, além de ajustes nas linhas de produção da Blau Goiás. O CAPEX de intangível foi de R\$ 29,6 milhões, representando 2,2% da receita, e está atrelado, principalmente, a investimentos em desenvolvimento de novos produtos, softwares e registros sanitários.

O crescimento consistente da Blau em 2021 se deve a um conjunto de fatores, dentre eles a sua flexibilidade operacional e a agilidade da companhia para readequar seu portfólio e atender as demandas do segmento institucional diante das incertezas decorrentes da pandemia.

Outro fator determinante para os resultados do ano passado diz respeito aos investimentos contínuos em pesquisa, inovação e desenvolvimento de novos produtos e à produção local de medicamentos de alta complexidade. O mix de produtos e de canais de venda e a atuação em segmentos específicos e promissores, como biológicos e oncológicos, também contribuíram para o desempenho histórico da Blau no ano passado.

Por último, a companhia se manteve focada em melhorar a performance, aumentar a capacidade produtiva e capturar oportunidades alinhadas à sua estratégia de expansão para os próximos anos.

O LUCRO BRUTO FOI DE R\$ 666 MILHÕES, UM INCREMENTO DE 20% EM RELAÇÃO A 2020

Desempenho Operacional

No segundo semestre de 2021, a Blau intensificou os investimentos em eficiência operacional com a finalidade de aumentar a capacidade produtiva em todas as unidades da companhia e, assim, ganhar escala e ingressar em novos mercados.

A empresa registrou avanços no Projeto de Eficiência Global do Equipamento, que monitora a operação e integra diversas áreas, permitindo aplicar estratégias para otimizar as linhas de produção. Os objetivos da iniciativa são utilizar o tempo dos equipamentos de forma inteligente, maximizando o aproveitamento, e aumentar os níveis de qualidade dos itens fabricados.

Com o Projeto de Eficiência Global, a companhia consegue reduzir desperdícios de materiais, entregar produtos dentro do prazo, corrigir eventuais falhas de produção e evitar retrabalhos. A Blau também implantou o mapeamento de movimentação dos operadores, a padronização de atividades para todos os turnos e o plano de redução de tempo de setup.

Com as medidas, o volume produzido em 2021 foi de 107,9 milhões (Injetáveis) e de 86,8 milhões (Sólidos), totalizando 194,7 milhões, o que corresponde a um incremento de 6% em relação a 2020.

Outro avanço importante foi a implantação de duas linhas de produção de especialidades (não beta) na planta P210, que possibilitará um aumento de cerca de 20% na capacidade produtiva.

O VOLUME PRODUZIDO EM 2021 FOI DE **107,9** MILHÕES (INJETÁVEIS) E DE **86,8** MILHÕES (SÓLIDOS), TOTALIZANDO **194,7** MILHÕES, O QUE CORRESPONDE A UM INCREMENTO DE 6% EM RELAÇÃO A 2020.

Capital Humano



[ÍNDICE](#)

[MENSAGEM DO PRESIDENTE](#)

[SOBRE O RELATÓRIO](#)

[BLAU FARMACÊUTICA](#)

[CAPITAL MANUFATURADO](#)

[CAPITAL INTELLECTUAL](#)

[GOVERNANÇA CORPORATIVA](#)

[CAPITAL SOCIAL E DE RELACIONAMENTO](#)

[CAPITAL FINANCEIRO](#)

[CAPITAL HUMANO](#)

[CAPITAL NATURAL](#)

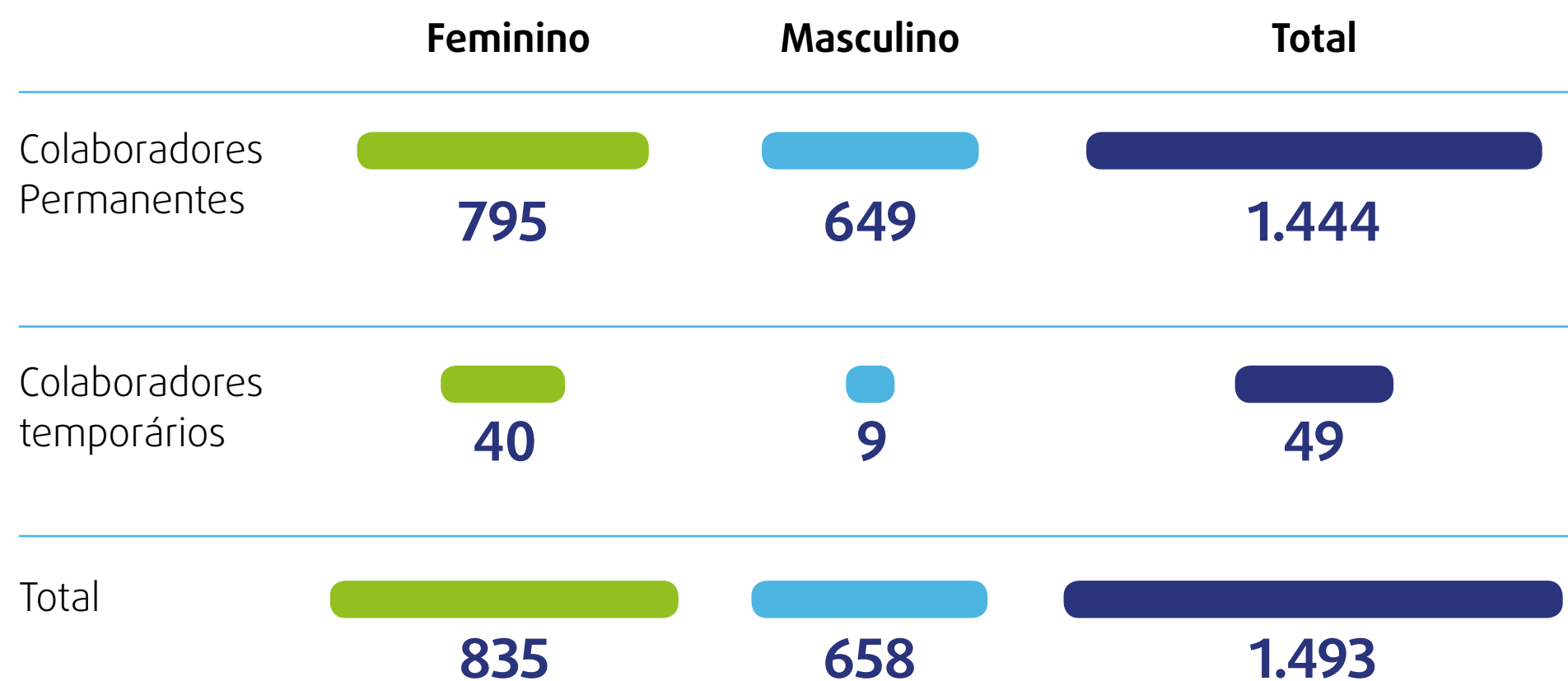
[PERSPECTIVAS](#)

[SUMÁRIO DE CONTEÚDO GRI STANDARDS](#)

[CRÉDITOS](#)



Perfil dos colaboradores (GRI 102-7, 102-8, 103-2, 103-3)



Paralelamente ao crescimento em infraestrutura, capacidade produtiva e portfólio, a Blau registrou avanços no que se refere ao capital humano da companhia como consequência de reformulação de algumas áreas internas e mudanças estratégicas, após o seu IPO.

Todo a equipe que faz a gestão de pessoas responde a uma única liderança, o que possibilita que as informações circulem e todas as áreas se conectem, aumentando a credibilidade do RH junto aos colaboradores e a assertividade das decisões.

A empresa encerrou 2021 com 1480 colaboradores, chamados de “Blauers”, e 30 jovens aprendizes. Desse total, 1444 atuam no Brasil e 36 trabalham nas subsidiárias da América Latina.

Nos processos seletivos, a Blau busca profissionais alinhados à cultura da companhia, ou seja, pessoas que gostem de trabalhar com inovação, queiram ser agentes de transformação e tenham comportamento voltado ao espírito de equipe, à preocupação com a melhoria contínua dos processos e à mentalidade de longevidade da companhia.

A taxa média de rotatividade registrada no ano passado foi de 2,37% ao ano, se mantendo estável na comparação com 2020. Com o objetivo de aumentar a retenção dos “Blauers”, a companhia continuou oferecendo pacote de benefícios e programas de desenvolvimento, além de aumentar as oportunidades internas de crescimento profissional.

A política de remuneração da Blau estabelece premissas de ética e transparência para a valorização do trabalho, assegurando: a compatibilidade entre cargos, atividades e salários; o alinhamento com referências de mercado; e critérios para evolução salarial em conformidade com a legislação e a convenção coletiva. A companhia também busca a equidade salarial por gênero e não apresenta diferenciação entre a remuneração de homens e mulheres que desempenham a mesma função. Paralelamente, a empresa tem um Plano de Participação nos Lucros e Resultados (PLR), atrelado ao cumprimento de metas corporativas, departamentais e individuais.

Em 2021, a cultura organizacional da Blau foi compartilhada entre os “Blauers” por meio de reuniões com a liderança, treinamentos corporativos e bate-papo com o RH.



Iniciativas em gestão de pessoas

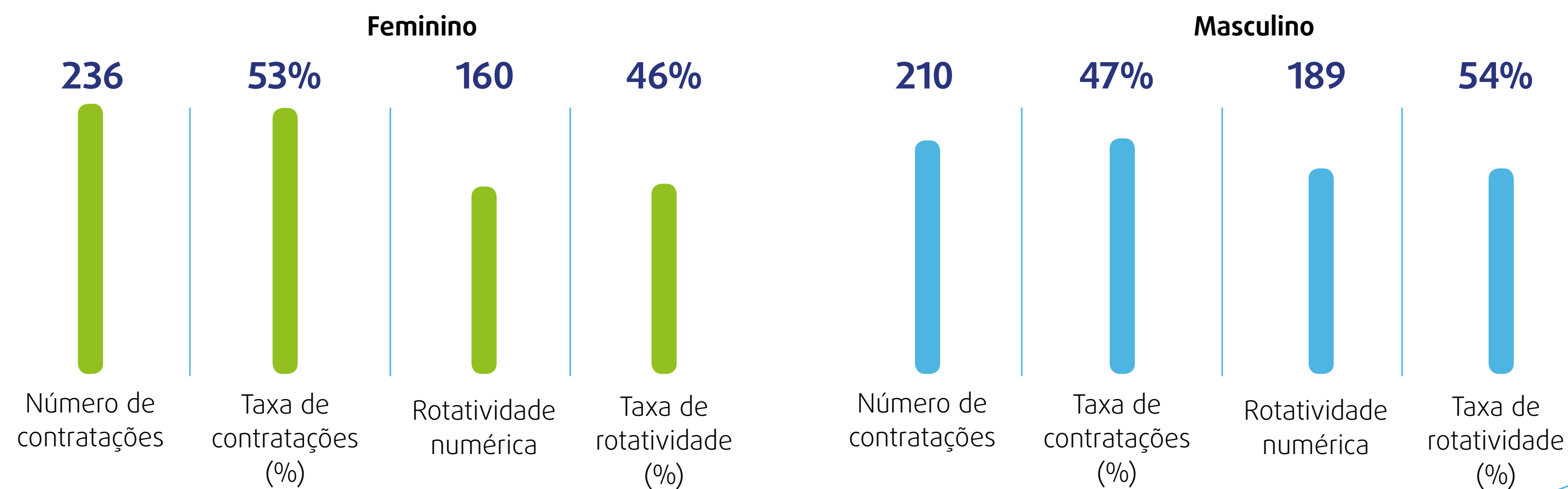
Emprego e relações de trabalho
(GRI 404-1)

Contratações e rotatividade no ano por faixa etária (GRI 401-1)

Grupos de idades	Número de contratações	Taxa de contratações (%)
0-30	150	34%
31-50	287	64%
51+	9	2%
Total	446	100%

Grupos de idades	Rotatividade numérica	Taxa de rotatividade (%)
0-30	97	9%
31-50	219	18%
51+	33	1%
Total	349	28%

Regiões



Treinamento e Desenvolvimento

A BLAU VEM INVESTINDO CADA VEZ MAIS EM TREINAMENTOS TÉCNICOS E COMPORTAMENTAIS COM FOCO NO DESENVOLVIMENTO, E ANO APÓS ANO, O VALOR INVESTIDO VEM CRESCENDO.

(GRI 103-2, 103-3)

Em 2021 a Blau treinou toda a liderança em 'como dar e receber feedback', o que fez com que os líderes melhorassem sua competência de liderança. Outra importante iniciativa foi dar continuidade à construção do PDI, que a cada ciclo é baseado na calibração de avaliação de desempenho com matriz Nine Box. Dentro do plano, foi construída uma planilha de posições de alto risco, que gerou um pipeline para essas posições, além de matriz de plano de sucessão atrelada aos nomes de alta performance.

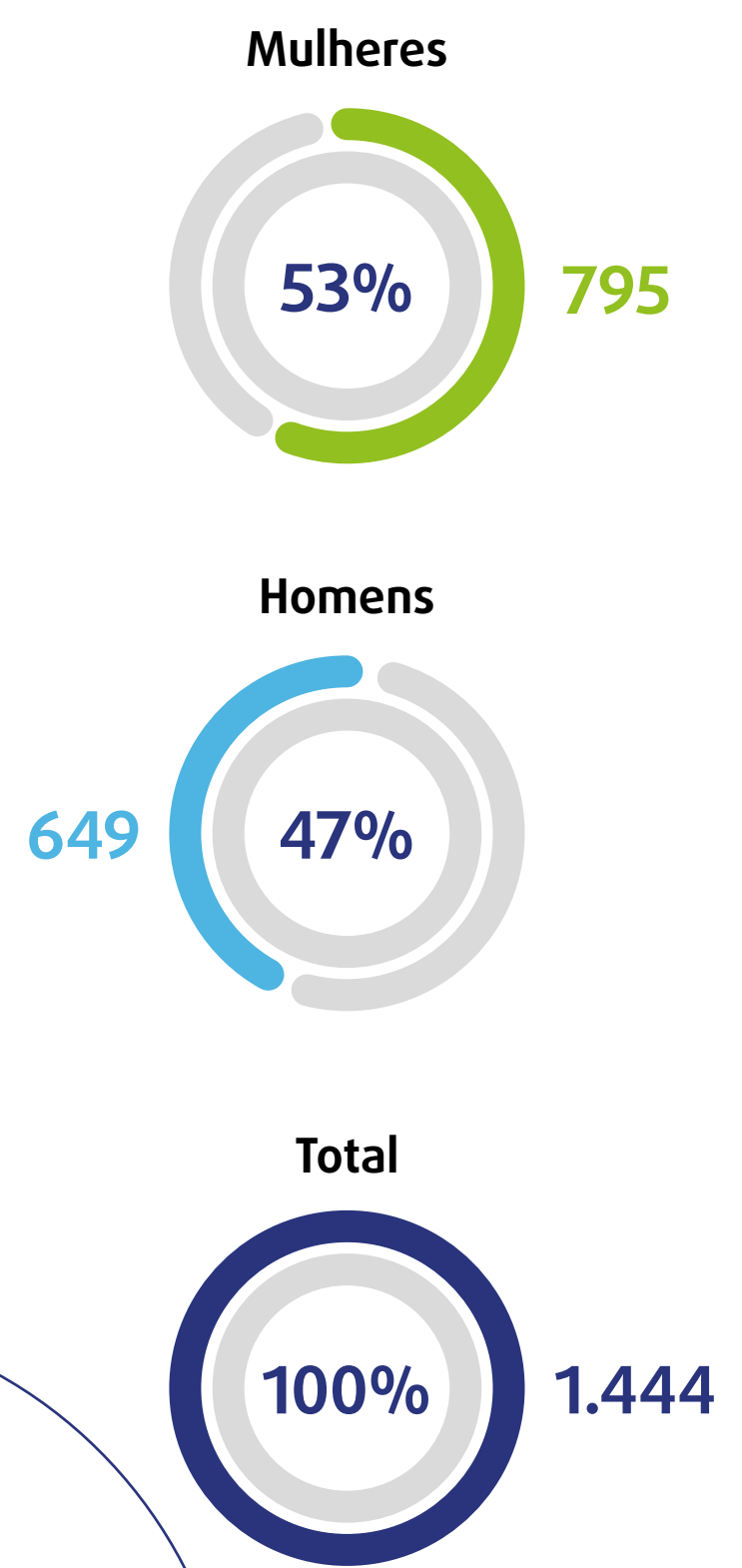
	Total Colaboradores treinados em 2021		
	Feminino	Masculino	Total de colaboradores
Rótulos de Linha	Cursos	Cursos	
Externo	145	85	230
In Company	45	29	74
Interno	573	568	1141
Total Geral	763	682	1445
	Total Horas 2021		
	Feminino	Masculino	Total de Horas de Curso
Total Geral	2689	2820	5509
Média de Horas	3,38	4,3	
	Feminino	Masculino	Total de Horas separado por categorias
Operacional	312	357	669
Tático	1960	2044	4004
Estratégico	417	419	836



Diversidade e Inclusão

CERCA DE **15%** DOS COLABORADORES SÃO AFRODESCENDENTES.

Em relação à diversidade e inclusão na Blau, destaca-se o equilíbrio de gênero, com 53% do quadro de colaboradores composto por mulheres. Em 2021, a companhia conquistou o selo Women on Board por ter duas mulheres no Conselho de Administração, o que representa 28% do conselho, formado por sete integrantes.



Cerca de 15% dos colaboradores são afrodescendentes.

(GRI 406-1)

Ano	Total de Relatos	Relatos procedentes	Relatos improcedentes	Relatos c /Dados Insuficientes*
2019	0	0	0	0
2020	2	0	2	0
2021	1	0	0	1

*Dados insuficientes: relatos que não possuem informação mínima para apuração

Em 2021, não foram identificados relatos de assédio que envolvessem discriminação e desrespeito à diversidade.

(GRI 103-2, 103-3)

A empresa é rígida contra a discriminação de pessoas e monitora todos os casos que envolvem direta ou indiretamente discriminação e respeito à diversidade. As ações mitigantes em relação aos temas contemplam:

Foco nas condutas de discriminação e assédio no treinamento de Integração.

- Adaptação do material do treinamento anual do Código de Ética e Conduta para trazer personagens que retratam ambiente diverso com relação, principalmente, a raça e cor.
- Treinamento anual de Compliance/ Código de Ética e Conduta, com foco em discriminação, diversidade, inclusão e assédio.



Saúde e Segurança no Trabalho

(GRI 103-2, 103-3)

A BLAU POSSUI O SISTEMA DE GESTÃO DE SAÚDE, SEGURANÇA DO TRABALHO E MEIO AMBIENTE BASEADO NAS NORMAS E REQUISITOS LEGAIS E QUE ATENDE ÀS LEGISLAÇÕES APLICÁVEIS. O SISTEMA É GERENCIADO PELO DEPARTAMENTO DE SAÚDE, SEGURANÇA DO TRABALHO E MEIO AMBIENTE.



Todas as filiais da companhia recebem treinamentos e acompanhamento junto aos times, em atendimento aos procedimentos e normativas, de forma a garantir assim a saúde e a prevenção de riscos ocupacionais.

A companhia trabalha continuamente para melhorar seus processos internos e gerencia constantemente cada um dos riscos e aspectos que envolvem as suas atividades.

O departamento de Saúde da Blau está tecnicamente sob responsabilidade do médico do trabalho, que atua juntamente com técnicas de enfermagem e assistente social.

A Blau oferece para os seus colaboradores e dependentes convênio médico e odontológico para atendimento externo e, nos ambulatórios próprios, mantém uma equipe de saúde composta por médico, assistência social, bem como outros programas de iniciativa própria.

Também oferece apoio no agendamento de atendimentos especializados, realiza ainda os exames ocupacionais de praxe, de acordo com o PGR e o PCMSO, e oferece os programas:

- **Lanche Nutricional, oferecido conforme critérios médicos;**
- **Tratamento do Tabagismo, oferecido com apoio médico e medicamentos, além de Terapia Cognitivo Comportamental;**
- **Controle de Imunização para todas as vacinas do Calendário Vacinal do Ministério da Saúde;**

- **Controle de Imunização da Covid-19;**

- **Programa de Vacinação Influenza, oferecido gratuitamente a todos os colaboradores que desejarem;**

- **Programa Cuidar Bem voltado para gestantes, cônjuges e crianças, são visitas realizadas com a finalidade de orientar o casal;**

- **Atendimento de consultas médicas agendadas.**

- **Programa de Saúde da Mulher, com exames periódicos e acompanhamento.**

- **Campanhas de Prevenção realizadas conforme calendário anual, com foco específico mensalmente.**

- **Realiza os exames ocupacionais de praxe, de acordo com o PGR e o PCMSO para os colaboradores.**

- **Controla os exames dos não empregados.**

Para os não colaboradores, a Blau oferece orientação para atendimento externo e controla os exames de saúde ocupacional.

Programa Cuidar Bem

Promover o acolhimento das gestantes, facilitando o entendimento de suas transformações, buscando maior nível de consciência e maturidade do que se passa dentro e fora do seu corpo, envolvendo o emocional, o físico e o social. E oferecer às gestantes os recursos subjetivos e o auxílio prático necessário para que possam realizar de forma mais harmônica a tarefa de ser mãe, são os objetivos desse programa. Desta forma, a Blau atende ao Programa Empresa

Cidadã instituído pela Lei nº 11.770/2008 e regulamentado pelo Decreto nº 7.052/2009, que prorroga por sessenta dias a duração da licença-maternidade - total 180 dias - e por quinze dias a duração da licença-paternidade - total 20 dias. Em complemento oferece acompanhamento multiprofissional da equipe de medicina ocupacional durante a gestação das colaboradoras e cartão presente no valor de R\$ 235,00 às mães e pais inscritos no programa, além de duas canecas personalizadas. Esse benefício é oferecido para todas as unidades.

Programa Lanche Nutricional

O Programa tem como objetivo acompanhar os casos que precisam de uma atenção quanto a nutrição e as gestantes da companhia, promovendo a promoção da saúde destes colaboradores. Em 2021 foram atendidos 300 colaboradores pelo programa.

Programa Antitabagismo

O Programa tem como objetivo reduzir a prevalência de fumantes entre os Blauers e, conseqüentemente, diminuir as morbimortalidades relacionadas ao consumo de derivados do tabaco, tentando assim proteger a população da exposição à fumaça ambiental do tabaco e reduzir o dano individual, social e ambiental dos produtos derivados do tabaco. Em 2021 foram atendidos 13 colaboradores pelo programa.

Programa de Imunização

Este programa visa promover a imunização e diminuição de doenças infecciosas, além de prevenir a proliferação de doenças. A vacina é uma das principais aliadas do serviço de saúde ocupacional porque permite, a partir de ações simples e de baixo custo, alcançar seu objetivo: a saúde dos trabalhadores, com diminuição do risco de absenteísmo. Foram 1.120 colaboradores atendidos pelo programa em 2021.

NÚMERO DE COLABORADORES ATENDIDOS

2021	2020
46	19

Ações voltadas para a saúde dos colaboradores

Em função da pandemia de Covid-19, o cuidado com a saúde dos Blauers foi uma das preocupações prioritárias da Blau em 2020 e 2021. Nesse sentido, a companhia adotou rapidamente protocolos de higienização e proteção das pessoas, orientando o distanciamento físico e o uso de máscara, habilitou todas as atividades possíveis para trabalho remoto, suspendendo visitas, e divulgou uma série de orientações para prevenir a contaminação pelo coronavírus.

Com o avanço da vacinação, a Blau adotou o modelo de trabalho híbrido para as áreas administrativas, mantendo os colaboradores em home office até dois dias da semana. Já os profissionais das áreas produtivas continuaram 100% presenciais, seguindo todos os protocolos de prevenção da Covid-19.

Paralelamente, a companhia fortaleceu políticas e práticas da área de Saúde e Segurança do Trabalho e Meio Ambiente. Uma das iniciativas foi a criação de comitês para engajar lideranças e suas equipes com relação a esse tema, que permanecem em funcionamento. Durante a crise mais grave da pandemia, a Blau instaurou o Comitê de Crise que trabalhou ativamente durante toda a pandemia implementando soluções para garantir o afastamento social, a preservação da saúde do trabalhador vinculada à atividade essencial (produção e medicamentos), proporcionando o devido suporte a ações de saúde e assistência social, além de criar e supervisionar as iniciativas que garantiram o ambiente de trabalho seguro.

EM FUNÇÃO DA PANDEMIA DE COVID-19, O CUIDADO COM A SAÚDE DOS TRABALHADORES FOI UMA DAS PREOCUPAÇÕES PRIORITÁRIAS DA BLAU EM 2020 E 2021.

Ações voltadas para a segurança dos colaboradores

A companhia segue rigorosamente os procedimentos internos e normativas, nacionais e internacionais, de forma corporativa e padronizada, entre as filiais, visando atender aos requisitos da área de Segurança do Trabalho e Meio Ambiente (STMA). O engajamento dos times, nos comitês com a participação dos gestores das áreas, tem como meta alinhamento das ações, indicadores para monitorar todos os processos, onde são gerados relatórios para alta direção da companhia.

Todos os colaboradores quando entram na Blau são treinados nos procedimentos de segurança do trabalho e meio ambiente. Os prestadores de serviços também recebem treinamento antes de realizarem qualquer atividade nas dependências da companhia. Os documentos das empresas que executarão as atividades são homologados na fase inicial da contratação.

Os “Blauers” são treinados em todas as normas técnicas as quais são pertinentes as suas funções, garantindo assim o atendimento aos requisitos legais, a segurança e a prevenção de acidentes de trabalho. No ano de 2021, a Blau realizou diversos treinamentos de requisitos legais, com a participação de 802 colaboradores.

Por meio de avaliações quantitativas e qualitativas relacionadas aos riscos do trabalhador, são realizadas ações para proteção do colaborador, através de adequações dos equipamentos, equipamentos de proteção coletivo (EPC) e aos colaboradores são disponibilizados os equipamentos de proteção individual (EPI). Além disso, implementou o PGR - Programa de Gerenciamento de Riscos em cada unidade.

A Blau realiza anualmente o levantamento de riscos de todas as unidades qualitativamente e quantitativamente para elaboração do Programa de gerenciamento de risco, onde são apontados todos os riscos ocupacionais da unidade e suas formas de controle. Além dos levantamentos, ocorrem inspeções mensais em todas as áreas da empresa, diálogos de segurança temáticos com os colaboradores operacionais.

As inspeções medem o desenvolvimento e performance dos gerentes industriais. **Há indicadores de performance para monitorar e reconhecer os gerentes que possuem os melhores indicadores**, como também tratar a causa raiz dos acidentes e condições e atos inseguros.

A Blau possui o Índice de Cultura de Segurança - ICS nas áreas industriais, com foco no desenvolvimento de um ambiente de trabalho mais seguro. Este programa, inclusive, recebeu prêmio de projeto de segurança do trabalho pela entidade Sindusfarma.





EM 2021, A IMPLANTAÇÃO DO ICS TROUXE PARA A COMPANHIA A REDUÇÃO DE **120%** NAS TAXAS DE FREQUÊNCIA E GRAVIDADES DOS ACIDENTES.

TAXA DE FREQUÊNCIA:
1,44

TAXA DE GRAVIDADE:
10,56

Por meio de reuniões mensais com os Comitês de STMA, a companhia faz a medição do ICS e avalia eventuais não conformidades.

Os números revelam avanços significativos na comparação com o ano de 2020, quando a taxa de frequência registrada foi 7,22 e a de gravidade, 71,13.

(GRI 403-9)

Indicador TF e TG	Dados	2020	2021
Total de acidentes com afastamento	Total de acidentes com afastamento	13	3
Taxa de frequência com afastamento	Total de acidentados com afastamento * 1 milhão / horas trabalhadas	7,22	1,44
Total de dias perdidos	Total de dias perdidos por acidente de trabalho	128	22
Taxa de gravidade	Total de dias perdidos por acidente de trabalho * 1 milhão / horas trabalhadas	71,13	10,56
Total de óbitos	Total de óbitos ocasionados por acidente de trabalho	0	0

Adicionalmente a sua área de Segurança do Trabalho e Meio Ambiente, que atende as normas de segurança com uma equipe de engenheiros e técnicos, também conta nas unidades do estado de São Paulo com bombeiros civis.

Todas as atividades de alto risco de acidentes, como trabalho em altura, espaço confinado, trabalho a quente, trabalho com eletricidade, entre outros são realizadas liberações de trabalho para cada atividade a ser executada, garantindo assim que o colaborador possui condições seguras para realizar a atividade e que todo o ambiente está adequado para a atividade. Estas atividades são liberadas e acompanhadas pela equipe de segurança do trabalho.

A Blau também possui uma brigada de incêndio qualificada que realiza treinamentos periódicos e uma Comissão Interna de Prevenção de Acidente (CIPA) para discutir temas relacionados à prevenção de acidentes e doenças ocupacionais.

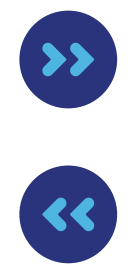
O quadro de gestão a vista é mais uma ação da segurança do trabalho e meio ambiente, em mostrar para todos os colaboradores, as ações que estão sendo realizadas pela área e também os KPIs de acidentes e taxa de frequência e gravidade. Os quadros são expostos em todas as unidades no local onde todos os colaboradores conseguem acessar.



**ICS TROUXE
PARA A BLAU O
2º LUGAR**
O NO 11º PRÊMIO GST -
EXCELÊNCIA EM GESTÃO DE
SAÚDE E SEGURANÇA DO
TRABALHO, CONCEDIDO
PELO SINDUSFARMA ÀS
MELHORES AÇÕES DE
PREVENÇÃO DE DOENÇAS E
ACIDENTES DE TRABALHO
NA CADEIA PRODUTIVA
FARMACÊUTICA.



Capital Natural





A Blau monitora e gerencia continuamente os impactos ambientais decorrentes de suas atividades, buscando promover uma gestão mais eficiente e responsável dos recursos energéticos e hídricos, bem como a destinação correta dos resíduos e efluentes. A companhia também participa do esforço global para reduzir a emissão de gases de efeito estufa (GEE) na atmosfera e, assim, conter o aquecimento global.

Atualmente, a empresa possui 51 licenças ambientais, nos âmbitos municipal, estadual e federal, e tem atendido plenamente aos requisitos dos órgãos ambientais competentes para a operação de suas unidades.

EM **2021**, A COMPANHIA ATINGIU SUAS METAS AMBIENTAIS E EVIDENCIOU O ATENDIMENTO RELACIONADO ÀS LEIS AMBIENTAIS E REGULAMENTAÇÕES, SEM MULTAS OU SANÇÕES.

Resíduos

A Blau gerencia todos os seus resíduos, garantindo a destinação final, conforme a legislação ambiental e procedimentos internos, e sempre buscando novas alternativas de destinação mais adequada e sustentável.

(GRI 103-2, 103-3)

EM 2021, A COMPANHIA INVESTIU R\$ 1.101.272,07 NA DESTINAÇÃO DE RESÍDUOS, SENDO 348,17 TONELADAS DE RESÍDUOS PERIGOSOS E 664,28 TONELADAS DE RESÍDUOS NÃO PERIGOSOS.

(GRI 306-3, 306-5)

Indicador Ambiental	Dados	2020	2021
Resíduos Perigosos gerado (Recuperação de energia - coprocessamento, queima de massa - incineração)	Coprocessamento (recuperação de energia) em toneladas	120,86	179,36
	Incineração (queima de massa, sem recuperação de energia) em toneladas	52,99	168,01
	Aterro Sanitário em toneladas	10,74	0,80
	Total de resíduos perigosos em toneladas	184,59	348,17
Indicador Ambiental	Dados	2020	2021
Resíduos não perigosos (reciclagem e aterro sanitário)	Aterro sanitário em toneladas	492,75	383,78
	Reciclagem (papel, madeira, plástico, metal e vidro) em toneladas	161,42	280,50
	Total de resíduos não perigosos em toneladas	654,16	664,28

Como parte das ações de destinação de resíduos, a Blau iniciou uma parceria com a Braskem para promover o Programa I'm Green, intermediado pela empresa Dinâmica Ambiental, em que os copos descartáveis usados são destinados à logística reversa, garantindo a sua reciclagem de forma sustentável.

Outra iniciativa é a reciclagem de blister (uma embalagem plástica primária que consiste em proteger o medicamento e garantir sua integridade).

Este material reciclado serve de matéria-prima para a produção de batentes, guarnições, rodapés e perfis para montagem das portas.

Em 2021, a Blau deu continuidade ao projeto de almofadas de ar em substituição ao uso de flocos de isopor (S-Pack) para a operação de packing. O novo formato, além de ocupar 25% menos peso quando comparado ao anterior, reduz a geração de resíduos, já que as almofadas podem ser reutilizadas e são facilmente recicladas pelos receptores de embalagens.

Além disso, o uso do novo material reduz o consumo de material plástico, uma vez que consegue ocupar grande parte do espaço vazio das caixas com ar enquanto o S-Pack ocupava praticamente 100% do espaço vazio da caixa com material plástico.



O consumo médio do produto pela Blau a cada ano é de 126.000 metros de rolo de almofadas de ar que representa 25.200 caixas preenchidas e 1.512 quilos Polietileno de Alta Densidade (PEAD) utilizados.

A companhia participa ativamente do fórum de discussão sobre gerenciamento de resíduos que envolve 16 entidades representativas da indústria farmacêutica, incluindo o Sindicato da Indústria de Produtos Farmacêuticos no Estado de São Paulo (Sindusfarma), no qual a Blau integra o Grupo de Meio Ambiente.

A companhia também participa do programa de logística reversa de medicamentos domiciliares de uso humano, vencidos ou em desuso, e suas embalagens, atendendo à Política Nacional de Resíduos Sólidos, conforme Decreto nº 10.388, de julho de 2020. O programa, realizado em parceria com o Sindusfarma, serve para os consumidores

descartarem os medicamentos vencidos ou em desuso nas farmácias que têm coletores. Depois, o produto é retirado pela distribuidora que o leva até a destruição em local ambientalmente adequado e homologado pelas entidades ambientais.

Assim, os consumidores têm papel fundamental para garantir um descarte adequado dos medicamentos e suas embalagens.

Internamente, a Blau implementou um Programa de Coleta Seletiva chamado Eco Blau nas áreas administrativas com objetivo de melhorar a segregação dos resíduos de uma maneira sustentável. Vale ressaltar que a coleta seletiva já era realizada nas áreas produtivas da companhia.

Como parte da iniciativa, foi realizado um treinamento com todos os colaboradores a fim

de orientá-los sobre a destinação correta dos resíduos nas unidades. A companhia observou, inclusive, o aumento da conscientização dos profissionais sobre as questões ambientais e a importância da reciclagem.

No ano passado, a receita gerada com o programa de coleta seletiva (exceto o programa de logística reversa em parceria com o Sindusfarma) foi de R\$ 118.734,20.

Em 2022, será iniciado o programa de Aterro Zero, com objetivo de enviar resíduos não recicláveis e orgânicos para destinação por meio de CDR - Combustível Derivado de Resíduo (CDR), que visa reaproveitar estes materiais em outros processos produtivos como caldeiras e fornos. A meta é eliminar o envio de resíduos para aterros sanitários até o final de 2022.

A COMPANHIA PARTICIPA DO PROGRAMA DE LOGÍSTICA REVERSA DE MEDICAMENTOS DOMICILIARES DE USO HUMANO, VENCIDOS OU EM DESUSO, E SUAS EMBALAGENS. A META É ELIMINAR O ENVIO DE RESÍDUOS AO ATERRO SANITÁRIO ATÉ DEZ DE 2022.

Gestão de água e efluentes



Água

(GRI 103-2, 103-3)

A Blau gerencia os seus recursos hídricos promovendo o uso racional da água e captando água de fonte natural por meio de poços artesianos, devidamente licenciados em suas dependências, para abastecer cerca de 80% de sua operação. O restante é proveniente da concessionária do sistema público de saneamento e de contrato firmado com terceiros para fornecimento de água.

Além disso, a companhia realiza periodicamente análises de potabilidade da água dos poços, garantindo assim o padrão exigido para o consumo humano.

Para uma melhor eficiência hídrica, a Blau tem adquirido novos equipamentos que requerem um menor volume de água e

possibilitam a reutilização do recurso no processo fabril ou no funcionamento da própria máquina.

A aquisição de um equipamento de gerador de Água Para Injetáveis, termostato, por exemplo, reduziu em 70% o descarte de água no processo produtivo na matriz da companhia.

A Blau também vem adquirindo modernos sistemas para produção de água para injetáveis, aumentando assim a sua eficiência hídrica, além do monitoramento contínuo no consumo de água. Nas unidades de Caucaia do Alto e Cotia, há uma caixa d'água para armazenar o volume gerado como rejeito pelo processo de osmose reversa e servir como reserva para o sistema de combate a incêndio e outros usos. Além disso, a organização dispõe de torneiras com fechamento automático e vazão de água reduzida.

Em 2021, a Blau consumiu 94,78 metros cúbicos de água, sendo 45,49 metros cúbicos na unidade de São Paulo, 34,23 metros cúbicos em Cotia, 9,8 metros cúbicos em Caucaia e 5,22 metros cúbicos em Goiás, conforme a tabela a seguir:

As ações de gerenciamento de recursos hídricos da companhia possibilitaram a redução de 16,58 mil metros cúbicos de água, conforme a tabela:

(GRI 303-5)

Dados	2020	2021	
Consumo total de água provenientes de poço subterrâneo e abastecimento público (m ³)	Caucaia	8.945.00	9.825.00
	Cotia	33.943.00	34.239.42
	Goiás	2.071.00	5.227.00
	São Paulo	66.399.00	45.450.00

Eficiência hídrica	2020	2021
Consumo de água proveniente de poço subterrâneo (MI)	99,84	79,14
Consumo de água proveniente do abastecimento público (MI) Superficial	11,52	15,64
Consumo total de água provenientes de poço subterrâneo e abastecimento público (MI) (água docê < 1.000 mg/l)	111,36	94,78
Consumo de água em m³ / (unidades produzidas /1000) Total de unidade produzida / 1000	0,61	0,49

Efluentes

Em 2021, o total de efluentes gerados foi de 51.021,83 metros cúbicos, conforme a tabela:

A Blau realiza o controle e o tratamento de seus efluentes, seguindo as diretrizes da companhia Ambiental do Estado de São Paulo (CETESB) e as normas ambientais vigentes, com a finalidade de evitar a contaminação por substâncias químicas dos corpos d'água das regiões em que atua.

Algumas unidades realizam o descarte de seus efluentes em rede pública devidamente

licenciada e, em outras, os efluentes são coletados e descartados externamente com o apoio de uma empresa licenciada.

As unidades de Goiás e São Paulo possuem as Estações de Tratamento de Efluentes (ETE), que realizam o tratamento antes do descarte em rede pública, atendendo a todas as legislações ambientais aplicáveis.

Dados	Base de cálculo	2020	2021
Efluente gerado	Total de efluente gerado em m ³	49.707,58	51.021,83
	Total de efluente gerado em m ³ / 1000 unidades produzidas	0,27	0,26



Energia e Emissões

(GRI 103-2, 103-3)

A Blau mantém a preocupação constante com os níveis de eficiência energética em seus processos fabris e vem ampliando a participação de fontes menos poluentes. Atualmente, 80% da energia elétrica consumida pela companhia é de fonte renovável.

Em 2021, o consumo energético da Blau foi de 91.141,70 gigajoules, considerando todas as unidades da companhia.

Desse total, 16.858,89 gigajoules correspondem ao consumo direto de combustíveis de origem não renovável, sendo 14.117,83 gigajoules proveniente do uso de gás natural, 193,94 gigajoules de gás liquefeito de petróleo (ambos para o abastecimento de caldeiras, produção, laboratórios e cozinha) e 2.547,13 gigajoules, de óleo diesel, usado em geradores de energia.

Já o consumo de energia elétrica, de origem renovável, foi de 74.282,81 gigajoules em todas as unidades.



Energia

EM 2021, O CONSUMO ENERGÉTICO DA BLAU FOI DE **91.141,70 GIGAJOULES**

(GRI 302-1)

	2020	2021
Consumo energético	67.979,09	91.141,70
Eficiência energética de fonte não renovável		
Consumo de energia óleo diesel (Gj)	706,45	2.547,13
Consumo de energia gás natural (GN) em (Gj)	5.696,39	14.117,83
Consumo de energia Gás liquefeito de petróleo (GLP) em (Gj)	4.638,07	193,94
Consumo de energia (Óleo Diesel, GN e GLP) em (Gj)	11.040,91	14.117,83
Consumo de energia elétrica de fonte não renovável consumida em Gj/1.000 unidades produzidas	0,06	0,09
Consumo de energia elétrica de fonte não renovável consumida em Gj/Receita Líquida (R\$Milhões)	9,34	12,33
Consumo de energia elétrica de fonte renovável	56.938,18	74.282,81

Energia Renovável

O engajamento no consumo consciente, o compromisso com a prática de consumo sustentável e o exercício das práticas ESG, foram os motivos pelos quais a Blau vem consumindo energia 100% renovável no Ambiente de Contratação Livre desde maio de 2020.

APÓS DOIS ANOS DE ENTRADA NO MERCADO LIVRE DE ENERGIA, A BLAU JÁ CONSUMIU **36.223,664** MWH DE ENERGIA RENOVÁVEL.

Um dos seus fornecedores, após contrato de aquisição de 47,947 MW de 2020 a 2024, é a Elera Renováveis, empresa do grupo Brookfield Asset Management, com 21 anos de atuação no Brasil. Trata-se de uma das maiores do setor de energia renovável do país, que em 2020 investiu R\$ 12 MM em prol do meio ambiente, possui 79 ativos renováveis, capacidade instalada de aproximadamente 2,06 GW e perspectiva de chegar a 3,45 GW, o que minimizará a emissão de cerca de 6,8 toneladas de CO₂.

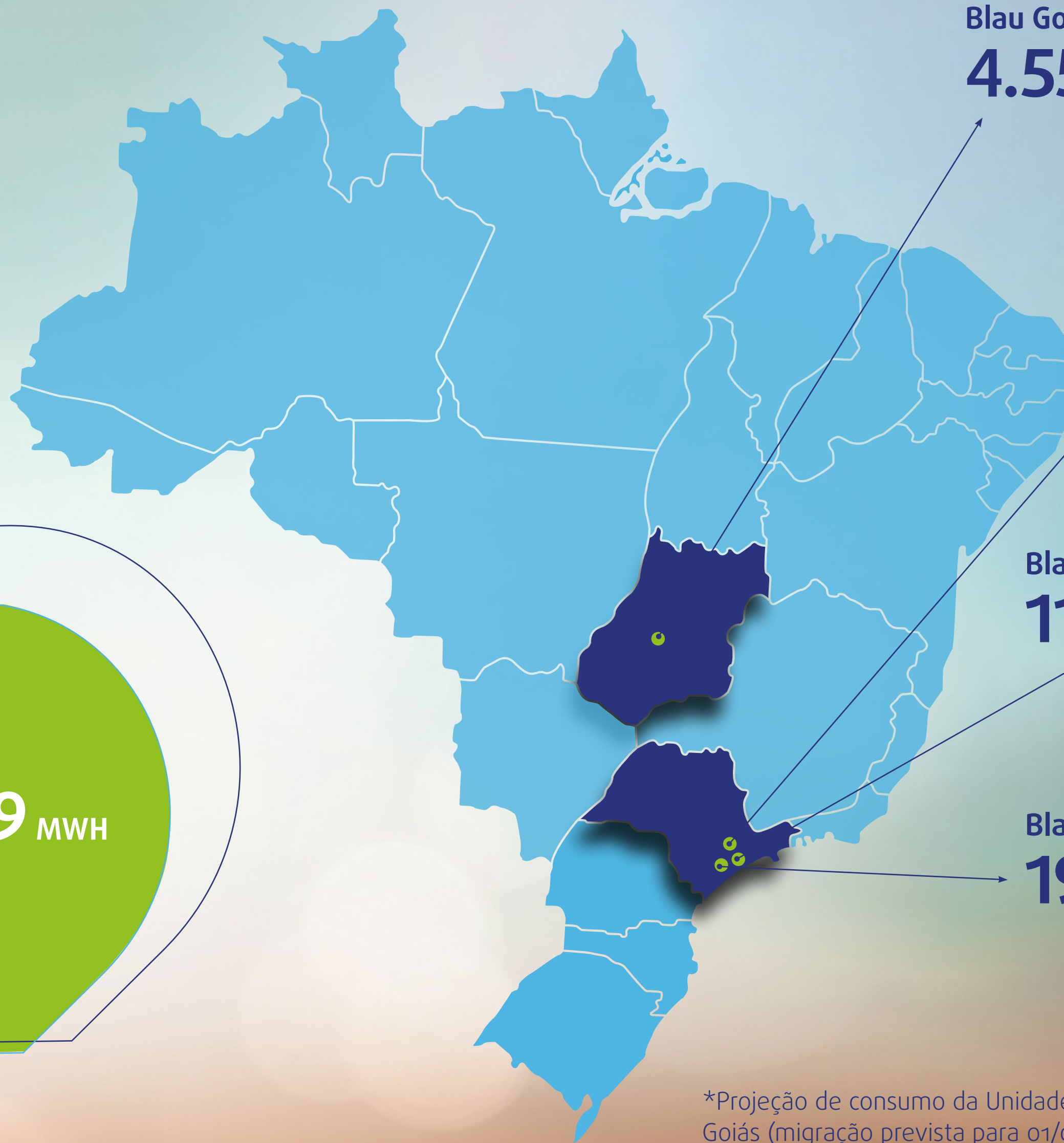
Além desse contrato, a Blau Farmacêutica eventualmente compra sua exposição energética de comercializadoras do mercado, sendo também energia 100% renovável de empresas com boas práticas, à exemplo da Migratio Energia, que possui o Selo Verde e visa reconhecer e incentivar a ampliação da produção de energia através da biomassa da cana de açúcar. Essa iniciativa contribui para qualificar e valorizar cada vez mais a geração de energia sustentável a partir da biomassa que tem papel fundamental no suporte ao setor de energia.

A Blau pretende adquirir o I-REC (International REC Standard) que é um sistema global que fornecerá uma certificação internacional de energia renovável e que zera as emissões de CO₂ atreladas ao consumo de energia. Dessa forma, a empresa reitera que suas práticas permitem que todo o consumo de energia elétrica das unidades industriais do grupo seja adquirido através recursos de fontes provenientes de energia limpa, buscando minimizar os impactos ao meio ambiente e a mitigação do aquecimento global com a redução das emissões de carbono.



100%
Energia
Renovável

36.152,569 MWh
DESDE MAIO/2020



Blau Goiás
4.558,500 MWh*

Blau Caucaia
5.080,176 MWh

Blau São Paulo
11.626,340 MWh

Blau Cotia
19.446,053 MWh

*Projeção de consumo da Unidade Blau Goiás (migração prevista para 01/05/2023)



Emissões

Com relação às emissões diretas de gases de efeito estufa (GEE) pela Blau, o total registrado em 2021 foi de 2.198,73 toneladas de CO₂ equivalente, sendo 1.949,59 provenientes da geração de eletricidade e vapor, e 249,19 do consumo de combustíveis pelas atividades de transporte terrestre, conforme tabela a seguir:

Emissões diretas de gases de efeito estufa (veículos, caldeira e gerador)	2020	2021
Combustão estacionária em tCO ₂ equivalente (tonelada métrica de CO ₂) - Caldeiras e geradores	1.046,56	1.929,57
Combustão estacionária em tCO ₂ biogênica (tonelada métrica de CO ₂)	5,05	19,97
Combustão móvel em tCO ₂ em tCO ₂ equivalente (tonelada métrica de CO ₂) - veículos da frota Blau	134,954	214,79
Combustão móvel em tCO ₂ em tCO ₂ biogênica (tonelada métrica de CO ₂)	23,759	34,41
Total de geração de combustão estacionária e móvel tCO ₂ (tonelada métrica de CO ₂)	1.210,32	2.198,73
Total de geração de combustão estacionária e móvel tCO ₂ (tonelada métrica de CO ₂) / Receita Líquida (R\$Milhões)	1,02	1,61
Emissões indiretas provenientes da aquisição de energia	1.196,07	1.271,00

Já as emissões indiretas provenientes da aquisição de energia corresponderam a 1.271,00 toneladas de CO₂ equivalente.



Compromisso com a redução de emissões de gases de efeito estufa

A Blau tem estruturado diversas iniciativas com a finalidade de diminuir ou neutralizar a emissão de CO₂ decorrente de suas atividades industriais e comerciais.

Em 2021, a companhia adquiriu dois veículos elétricos para a entrega de medicamentos. Atualmente, 85% das viagens desses veículos estão sendo destinadas à coleta de matérias-primas e transferências entre as unidades, sendo o restante para entrega de cargas em clientes, o que tem neutralizado uma média de uma tonelada de CO₂ por mês. A mudança de priorização de utilização da frota elétrica ocorreu devido à alta demanda das atividades mencionadas. Nos próximos meses, a companhia pretende expandir o volume de entregas de medicamentos para neutralizar cerca de 21 toneladas de CO₂ por ano.

A Blau fechou uma parceria com a locadora de automóveis Movida e aderiu ao programa Carbon Free para a neutralização dos gases emitidos por sua frota de veículos leves.

A companhia também estabeleceu uma parceria com a Black Jaguar Foundation de CO₂ com a finalidade de neutralizar a emissão de CO₂ da frota comercial. Com isso, é realizado o cálculo de emissão de CO₂ da locação e o resultado é traduzido em quantidade de árvores que devem ser plantadas no Corredor de Biodiversidade do Rio Araguaia, um dos maiores projetos de reflorestamento na América do Sul. Em 2021, a Blau foi responsável pelo plantio de 17 árvores que representou a neutralização de 2,8 toneladas de CO₂.

A companhia também realizou o plantio de 1.038 mudas de árvores, na unidade de Cotia, o que corresponde à neutralização de 148 toneladas de CO₂.

Um dos projetos para 2022 é o arrendamento de uma área de 21 mil m² que possui mais de 10 mil árvores, com potencial para neutralizar 1.500 toneladas de CO₂.

EM 2021, A BLAU FOI RESPONSÁVEL PELO PLANTIO DE **1.038** MUDAS DE ÁRVORES, NA UNIDADE DE COTIA, O QUE CORRESPONDE A NEUTRALIZAÇÃO DE **148** TONELADAS DE CO₂.

Perspectivas



ÍNDICE

MENSAGEM DO PRESIDENTE

SOBRE O RELATÓRIO

BLAU FARMACÊUTICA

CAPITAL MANUFATURADO

CAPITAL INTELLECTUAL

GOVERNANÇA CORPORATIVA

CAPITAL SOCIAL E DE RELACIONAMENTO

CAPITAL FINANCEIRO

CAPITAL HUMANO

CAPITAL NATURAL

PERSPECTIVAS

SUMÁRIO DE CONTEÚDO GRI STANDARDS

CRÉDITOS



O mercado farmacêutico brasileiro é um dos mais promissores do mundo, com crescimento em torno de 15% ao ano. Sua relevância está relacionada, principalmente, ao processo de envelhecimento populacional, com tendência de aceleração nas próximas décadas, segundo o Instituto de Pesquisa Econômica Aplicada (Ipea), e ao acesso universal à saúde por meio do Sistema Único de Saúde (SUS).

A maior longevidade dos brasileiros implica, automaticamente, no aumento da demanda por medicamentos de alta complexidade, indicados para o tratamento do câncer, doenças crônicas e degenerativas, etc., e representa uma importante oportunidade de ampliação para o segmento institucional, no qual a Blau está inserida.

Para manter seu desenvolvimento econômico, social e ambiental, bem como abastecer o mercado de saúde nos próximos anos, a companhia tem investido no aumento da sua capacidade produtiva, pesquisa, inovação e desenvolvimento de novos produtos, verticalização de insumos e parcerias de novos negócios e M&A.

Em linha com essa estratégia, estão a produção de Ingredientes Farmacêuticos Ativos (IFAs) biotecnológicos na P400, localizada no complexo industrial de Cotia, em São Paulo, e a coleta de plasma em seus centros, localizados nos Estados Unidos.

Já a planta P1000, em fase de construção em Pernambuco, com os avanços tecnológicos da indústria 4.0, possibilitará à companhia produzir em larga escala e, assim, aumentar sua participação no mercado internacional, com a exportação de medicamentos para países em todo o mundo.

O novo complexo industrial da Blau também deve gerar aproximadamente 1.400 empregos diretos e impulsionar o desenvolvimento da comunidade da região.

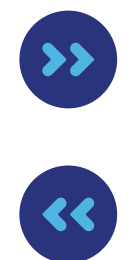
A companhia também tem aprimorado suas políticas de governança corporativa e as ações de ESG e, para os próximos anos, a jornada de desenvolvimento tem como pauta o envolvimento nesses temas de toda a cadeia produtiva e dos stakeholders. O objetivo é continuar gerando valor para a sociedade e para o Meio Ambiente, possibilitando ao maior número de pessoas, mais saúde, bem-estar e qualidade de vida.

O OBJETIVO É CONTINUAR GERANDO VALOR PARA A SOCIEDADE E PARA O MEIO AMBIENTE, POSSIBILITANDO A UM MAIOR NÚMERO DE PESSOAS, MAIS SAÚDE, BEM-ESTAR E QUALIDADE DE VIDA.

SUMÁRIO de conteúdo GRI – Standards (GRI 102-55)

**GRI 101: Fundamentos 2016
Conteúdos Gerais**

Norma GRI	Conteúdo		Página/URL	Omissões
	Perfil Organizacional			
GRI 102 Conteúdos Gerais 2016	102-1	Nome da Organização	14	
	102-2	Atividades, marcas, produtos e serviços	17,19	
	102-3	Localização da sede da organização	19	
	102-4	Local de operações	19	
	102-5	Natureza da propriedade e forma jurídica	14	
	102-6	Mercados atendidos	14	
	102-7	Porte da organização	51	
	102-8	Informações sobre empregados e outros trabalhadores	51	
	102-9	Cadeia de fornecedores	<p>As empresas do segmento farmacêutico, por atuarem com elevado e diversificado mix de produtos, investem continuamente em suas áreas de suprimentos, visando ampliar a eficiência operacional e otimizar os processos para atendimento Just In Time (menor nível de estoque) de suas demandas, optando por negociar com fornecedores com grande capacidade de oferta e agilidade logística.</p> <p>Alguns dos medicamentos comercializados pela Blau são produzidos a partir de insumos de fornecedores registrados na Agência Nacional de Vigilância Sanitária (ANVISA), principal órgão regulador do mercado farmacêutico no Brasil. Outros, a Companhia importa de dois fornecedores asiáticos diferentes, sob a forma acabada, para diferentes indicações terapêuticas.</p> <p>O Código de Ética e Conduta é aplicável a todos os fornecedores de bens e de serviços que atendem a Blau, assim como são aplicadas as melhores práticas de transparência, equidade, confiança e qualidade nos contratos. A empresa está aperfeiçoando o processo de avaliação e desenvolvimento dos fornecedores considerando as questões ESG no seu processo de homologação e gestão dos contratados.</p>	
	102-10	Mudanças significativas na organização e em sua cadeia de fornecedores	12	
	102-11	Princípio ou abordagem da precaução	34	
	102-12	Iniciativas externas	o programa de logística reversa firmado com Sindusfarma	
	102-13	Participação em associações	Associado ABIFIINA - Associação Brasileira das indústrias de química fina, biotecnologia e suas especialidades	



Norma GRI	Conteúdo		Página/URL	Omissões
	Perfil Organizacional			
GRI 102 Conteúdos Gerais 2016	Estratégia			
	102-14	Declaração do mais alto executivo	5	
	Ética e Integridade			
	102-16	Valores, princípios, normas e códigos de comportamento	16	
	Governança			
	102-18	Estrutura de governança	29	
	Engajamento dos Stakeholders			
	102-40	Lista de grupos de stakeholders	8	
	102-41	Acordos de negociação coletiva	100% dos colaboradores CLT	
	102-42	Identificação e seleção de stakeholders	8	
	102-43	Abordagem para engajamento de stakeholders	8	
	102-44	Principais preocupações e tópicos levantados	9	
	Práticas de Relato			
	102-45	Entidades incluídas nas demonstrações financeiras consolidadas	Todas as Unidades	
	102-46	Definição do conteúdo do relatório e dos Limites de tópicos	8	
	102-47	Lista de tópicos materiais	9	
	102-48	Reformulações de informações	Não houve	
	102-49	Alterações no relato	Não houve	
	102-50	Período coberto pelo relatório	8	
	102-51	Data do relatório mais recente	Junho de 2021	
	102-52	Ciclo de emissão de relatórios	Anual	
	102-53	Contato para perguntas sobre o relatório	79	
	102-54	Declarações de relato em conformidade com as Normas GRI	8	
102-55	Sumário de conteúdo da GRI	74		
102-56	Verificação Externa	não houve		

Norma GRI	Conteúdo		Página e ou URL	Omissões
Tema Material: Desempenho Econômico				
"GRI-103 Forma de Gestão 2016"	103-1	Explicação do tópico material e seu limite	8	
	103-2	A abordagem de gestão e seus componentes	48	
	103-3	Avaliação da abordagem de gestão	48	
GRI-201 Desempenho Econômico 2016	201-1	Valor econômico direto gerado e distribuído	47	
Tema Material: Água e Efluentes				
"GRI-103 Forma de Gestão 2016"	103-1	Explicação do tópico material e seu limite	8	
	103-2	A abordagem de gestão e seus componentes	64	
	103-3	Avaliação da abordagem de gestão	64	
GRI-303 Água e Efluentes 2018	303-5	Consumo de Água	65	
Tema Material: Resíduos				
"GRI-103 Forma de Gestão 2016"	103-1	Explicação do tópico material e seu limite	8	
	103-2	A abordagem de gestão e seus componentes	62	
	103-3	Avaliação da abordagem de gestão	62	
GRI-306 Resíduos 2020	306-3	Resíduos gerados	62	
	306-5	Resíduos destinados para disposição	62	
Tema Material: Atração e Retenção				
"GRI-103 Forma de Gestão 2016"	103-1	Explicação do tópico material e seu limite	8	
	103-2	A abordagem de gestão e seus componentes	51	
	103-3	Avaliação da abordagem de gestão	51	
"GRI-401 Emprego 2016"	401-1	Novas contratações e rotatividade de empregados	52	

Norma GRI	Conteúdo		Página e ou URL	Omissões
Tema Material: Saúde e segurança no trabalho				
"GRI-103 Forma de Gestão 2016"	103-1	Explicação do tópico material e seu limite	8	
	103-2	A abordagem de gestão e seus componentes	55	
	103-3	Avaliação da abordagem de gestão	55	
"GRI-403 Saúde e segurança do trabalho 2018"	403-9	Acidentes de trabalho	58	
Tema Material: Treinamento e Desenvolvimento				
"GRI-103 Forma de Gestão 2016"	103-1	Explicação do tópico material e seu limite	8	
	103-2	A abordagem de gestão e seus componentes	53	
	103-3	Avaliação da abordagem de gestão	53	
"GRI-404 Capacitação e Educação 2016"	404-1	Número médio de horas de treinamento por ano por empregado	53	
Tema Material: Discriminação, respeito a diversidade				
"GRI-103 Forma de Gestão 2016"	103-1	Explicação do tópico material e seu limite	8	
	103-2	A abordagem de gestão e seus componentes	54	
	103-3	Avaliação da abordagem de gestão	54	
"GRI-406 Não discriminação 2016"	406-1	Casos de discriminação e medidas corretivas tomadas	54	
Tema Material: Saúde e Segurança do Cliente				
"GRI-103 Forma de Gestão 2016"	103-1	Explicação do tópico material e seu limite	8	
	103-2	A abordagem de gestão e seus componentes	26	
	103-3	Avaliação da abordagem de gestão	26	
"GRI-416 Saúde e Segurança do Consumidor 2016"	416-2	Casos de não conformidade em relação aos impactos na saúde e segurança causados por produtos e serviços	26	

Norma GRI	Conteúdo		Página e ou URL	Omissões
Liberdade de expressão				
Tema Material: Inovação e Tecnologia				
"GRI-103 Forma de Gestão 2016"	103-1	Explicação do tópico material e seu limite	8	
	103-2	A abordagem de gestão e seus componentes	23	
	103-3	Avaliação da abordagem de gestão	23	
Tema Material: Investimento Social				
"GRI-103 Forma de Gestão 2016"	103-1	Explicação do tópico material e seu limite	8	
	103-2	A abordagem de gestão e seus componentes	39	
	103-3	Avaliação da abordagem de gestão	39	
Tema Material: Acesso à Medicamentos				
"GRI-103 Forma de Gestão 2016"	103-1	Explicação do tópico material e seu limite	8	
	103-2	A abordagem de gestão e seus componentes	38	
	103-3	Avaliação da abordagem de gestão	38	
Tema Material: Segurança dos Medicamentos				
"GRI-103 Forma de Gestão 2016"	103-1	Explicação do tópico material e seu limite	8	
	103-2	A abordagem de gestão e seus componentes	26	
	103-3	Avaliação da abordagem de gestão	26	
Tema Material: Qualidade				
"GRI-103 Forma de Gestão 2016"	103-1	Explicação do tópico material e seu limite	8	
	103-2	A abordagem de gestão e seus componentes	25	
	103-3	Avaliação da abordagem de gestão	25	

Realização Blau Farmacêutica S.A.

Rodovia Raposo Tavares, 2833 – Km 30 – Barro Branco – Cotia – SP
Diretoria de Finanças RI e Sustentabilidade
sustentabilidade@blau.com
ri@blau.com

Processo de materialidade e consultoria GRI

Lanakaná Consultoria ESG

Curadoria ESG

Artha Educação

Projetos Editorial e Gráfico, redação e diagramação

Duecom Comunicação





[@blaufarmaceutica](#)

www.blaufarmaceutica.com.br