

# RELATÓRIO DE SUSTENTABILIDADE 2025

—  
Resumo Executivo



## MENSAGEM DA PRESIDENTE



**Vivemos um período de profundas transformações sociais, ambientais e geopolíticas, em que a sociedade demanda das empresas de energia não apenas desempenho econômico, mas também responsabilidade ambiental, justiça social e governança sólida.**

No Plano de Negócios 2026–2030, reforçamos a integração da sustentabilidade à estratégia corporativa, em consonância com os direcionamentos do Plano Estratégico 2050, reafirmando nossa visão de atuar como uma empresa diversificada e integrada de energia, líder na geração de valor e na transição energética justa. O Relatório de Sustentabilidade presta contas de nossa trajetória e reflete nosso compromisso em atuar de forma responsável, adotando critérios sociais, ambientais e de governança.

Os resultados de 2025 confirmam a consistência da nossa estratégia climática. Reduzimos em 36% as emissões absolutas operacionais de CO<sub>2</sub>e em relação a 2015 e atingimos uma redução de 65% na

intensidade das emissões diretas de metano, superando nossos compromissos públicos. Avançamos também na descarbonização do upstream, com mais de 80 milhões de toneladas de CO<sub>2</sub> reinjetadas de forma acumulada em projetos de captura e armazenamento de carbono no pré-sal. Esses resultados demonstram que é possível conciliar segurança energética e eficiência operacional, reforçando nossas ambições de Net Zero até 2050 e Near Zero Methane até 2030.

Ao longo de 2025, fortalecemos nossa contribuição para o desenvolvimento econômico do Brasil ao combinar geração de valor, responsabilidade social e disciplina na gestão. Mantivemos uma política de preços pautada em critérios técnicos e de mercado, buscando equilíbrio entre competitividade, sustentabilidade financeira e mitigação da volatilidade no mercado interno. Destinamos mais de R\$ 195 bilhões à cadeia de fornecedores, fortalecendo a indústria nacional e promovendo emprego, renda e inovação. Como um dos

maiores contribuintes do país, recolhemos R\$ 277,6 bilhões em tributos e participações governamentais no Brasil, ampliando a capacidade de investimento da União, estados e municípios e reafirmando nosso compromisso com a responsabilidade fiscal e a transparência.

No campo socioambiental, ampliamos de forma consistente nossos investimentos, com escala, continuidade e foco em resultados. Priorizamos soluções baseadas na natureza, proteção da biodiversidade e restauração de ecossistemas, gerando benefícios sociais associados, como o fortalecimento de comunidades locais, povos indígenas e quilombolas, além do estímulo a cadeias produtivas sustentáveis. Os resultados são mensuráveis e territorialmente relevantes, com contribuições concretas para a mitigação climática, a conservação e recuperação de áreas naturais e o fortalecimento da gestão de áreas protegidas em todos os cinco distintos biomas brasileiros, ampliando benefícios ambientais e sociais de longo prazo para o país.



1

2

3

4

5

Na dimensão ambiental, avançamos na proteção e valorização da biodiversidade ao alcançar 100% de elaboração de planos de ação em biodiversidade em nossas instalações, fortalecendo uma gestão preventiva e estruturada dos riscos e impactos ambientais.

Da mesma forma, seguimos na redução do volume de vazamentos (VAZO), atingindo 3,0 m<sup>3</sup> em 2025, resultado inferior ao de 2024 (17,1 m<sup>3</sup>) e 97% abaixo do limite de alerta. Esse desempenho reflete a eficácia dos sistemas de prevenção e resposta, da integridade das instalações e do monitoramento permanente de processos críticos, ampliando nossa capacidade de atuar com responsabilidade em contextos operacionais mais complexos e reafirmando que a evolução ambiental é condição essencial para o desenvolvimento sustentável da companhia.

Mantivemos também o foco permanente na segurança operacional e na proteção da vida. A Taxa de Acidentados Registráveis (TAR) foi de 0,71, desempenho que, apesar do aumento de 6% em relação a 2024,

permanece em patamar baixo e reflete a robustez dos sistemas de gestão, de integridade de ativos e de prevenção de riscos. Ainda assim, lamentamos profundamente as duas fatalidades registradas em 2025. Cada perda reforça a necessidade de intensificarmos continuamente nossos esforços para alcançar a ambição inegociável de Zero Fatalidade.

Reafirmamos, por fim, nosso compromisso como signatários do Pacto Global das Nações Unidas, alinhando nossas práticas aos seus dez princípios e aos Objetivos de Desenvolvimento Sustentável da Agenda 2030. Esse compromisso se traduz nas diversas iniciativas apresentadas neste relatório, como o Programa Autonomia e Renda, que expressa nossa atuação no fomento a oportunidades de capacitação por meio de cursos de qualificação profissional voltados a pessoas em situação de vulnerabilidade socioeconômica, contribuindo diretamente para o alcance de objetivos centrais do desenvolvimento sustentável.

**Convido você a percorrer as páginas do Relatório de Sustentabilidade 2025 e a conhecer, em detalhes, como seguimos comprometidos com os desafios do presente e com a construção de um futuro mais sustentável, justo e responsável. Este documento é um convite ao diálogo sobre o papel da energia na transformação da sociedade.**

**Boa leitura!**

**Magda Chambriard**

*Presidente da Petrobras*



1

2

3

4

5



<p><b>1</b> <b>INICIAIS</b></p> <p>SOBRE O RELATÓRIO 06</p> <p>MATERIALIDADE 07</p> <p>ENGAJAMENTO COM PÚBLICOS DE INTERESSE 09</p> <p>IMPACTOS ECONÔMICOS 10</p> <p>ESTRATÉGIA EM SUSTENTABILIDADE 11</p>	<p><b>2</b> <b>ATUAR COM INTEGRIDADE</b> 14</p> <hr/> <p>GOVERNANÇA CORPORATIVA 15</p> <hr/> <p>INTEGRIDADE NOS NEGÓCIOS 16</p> <hr/> <p>ENGAJAMENTO EM POLÍTICAS PÚBLICAS, ADVOCACY E APOIO FINANCEIRO 17</p>	<p><b>3</b> <b>REDUZIR A PEGADA DE CARBONO</b> 18</p> <hr/> <p>RESILIÊNCIA CLIMÁTICA, EMISSÕES DE GEE OUTROS GASES 19</p>	<p><b>4</b> <b>PROTEGER O MEIO AMBIENTE</b> 20</p> <hr/> <p>BIODIVERSIDADE 21</p> <hr/> <p>ÁGUA E EFLUENTES 22</p> <hr/> <p>GESTÃO DE RESÍDUOS E DESCOMISSIONAMENTO SUSTENTÁVEL 23</p> <hr/> <p>PREVENÇÃO E GESTÃO DE ACIDENTES DE PROCESSO 24</p>	<p><b>5</b> <b>CUIDAR DAS PESSOAS</b> 25</p> <hr/> <p>COMUNIDADES LOCAIS E TRADICIONAIS 26</p> <hr/> <p>PRÁTICAS TRABALHISTAS E IGUALDADE DE OPORTUNIDADES 27</p> <hr/> <p>SEGURANÇA, SAÚDE E BEM-ESTAR DO TRABALHADOR 28</p>
--	--	---	--	---



# 1 INICIAIS

SOBRE O RELATÓRIO	06
MATERIALIDADE	07
ENGAJAMENTO COM PÚBLICOS DE INTERESSE	09
IMPACTOS ECONÔMICOS	10
ESTRATÉGIA EM SUSTENTABILIDADE	11



- 1
- 2
- 3
- 4
- 5

## SOBRE O RELATÓRIO

O Relatório de Sustentabilidade 2025 atende à lei nº 13.303/2016 e abrange o período de 01/01/2025 a 31/12/2025, podendo incluir dados de eventos relevantes ocorridos nos primeiros meses de 2026, quando indicado.

Adotamos as diretrizes da Global Reporting Initiative (GRI Standards 2021) e respondemos aos indicadores do Sustainability Accounting Standards Board (SASB), aplicáveis à indústria de óleo e gás e adequados à nossa organização (Exploração & Produção, Midstream e Refino & Comercialização). Utilizamos também o Guia para Relatórios de Sustentabilidade da International Petroleum Industry Environmental Conservation Association (Ipieca) como metodologia complementar. O Sumário GRI e SASB estão disponíveis ao final deste relatório.

O escopo inclui nossas atividades no Brasil e no exterior, abrangendo dados das controladas listadas nas Demonstrações Financeiras, sempre que relevantes para a controladora (consolidado). Em determinadas situações, os dados referem-se apenas à controladora ou à controladora junto com algumas controladas relevantes para o indicador, sendo essa informação especificada junto ao respectivo indicador.

O relatório está estruturado em capítulos iniciais que abordam os temas ASG (Ambiental, Social e Governança) de forma estratégica. Esses temas são discutidos considerando riscos e oportunidades identificados em diferentes horizontes de tempo: curto, médio e longo prazos. O engajamento com

nossos públicos de interesse é fundamental para nossa gestão e relato, assim como os impactos econômicos nos negócios, no mercado e na cadeia de valor.

Em seguida, apresentamos nossos temas materiais, indicadores, iniciativas e práticas de gestão, organizados conforme os pilares do nosso posicionamento ASG publicado no Plano Estratégico 2050 e Plano de Negócios 2025-2029:

- > Reduzir a pegada de carbono;
- > Proteger o meio ambiente;
- > Cuidar das pessoas;
- > Atuar com integridade.

Por fim, incluímos o Painel ASG 2025, documento complementar ao relatório, que reúne dados quantitativos e o desempenho dos indicadores.

Este relatório e sua matriz de materialidade foram aprovados por nossa Diretoria Executiva (DE). A KPMG foi responsável pelo serviço de asseguuração limitada.



**Confira o Painel ASG, documento complementar do Relatório de Sustentabilidade, com os conteúdos quantitativos dos indicadores GRI e SASB**



1

2

3

4

5

# MATERIALIDADE

Anualmente, revisamos os temas de sustentabilidade mais relevantes para a Petrobras e a sociedade. Nosso processo de análise de temas materiais baseia-se na perspectiva de impactos reais e potenciais, positivos e negativos, sobre as pessoas e o meio ambiente, incluindo questões relacionadas a direitos humanos, bem como de riscos e oportunidades que possam afetar a companhia.

Em 2025, o processo de revisão da materialidade teve como referências o padrão da Global Reporting Initiative (GRI) 3 – Temas materiais (2021) e o caderno setorial GRI 11, voltado para a indústria de óleo e gás, o padrão da Sustainability Accounting Standards Board (SASB), o Guia para Relatórios de Sustentabilidade da Indústria de Óleo e Gás da International Petroleum Industry Environmental Conservation Association (Ipieca) e, de forma complementar, o princípio da dupla materialidade conforme as European Sustainability Reporting Standards (ESRS).

Nossa abordagem de dupla materialidade considera tanto os impactos que causamos no ambiente e na sociedade quanto os efeitos que questões de sustentabilidade podem exercer sobre nossos resultados. Esse método fortalece nossa transparência e permite que investidores, sociedade civil, órgãos reguladores e clientes compreendam como gerenciamos os principais desafios e oportunidades relacionados à sustentabilidade. A figura a seguir ilustra as etapas do processo.

## ETAPAS DO LEVANTAMENTO DE TEMAS MATERIAIS



1

2

3

4

5

A matriz de materialidade foi aprovada pela DE, e nossos temas se posicionaram conforme ilustrado a seguir.

TEMAS

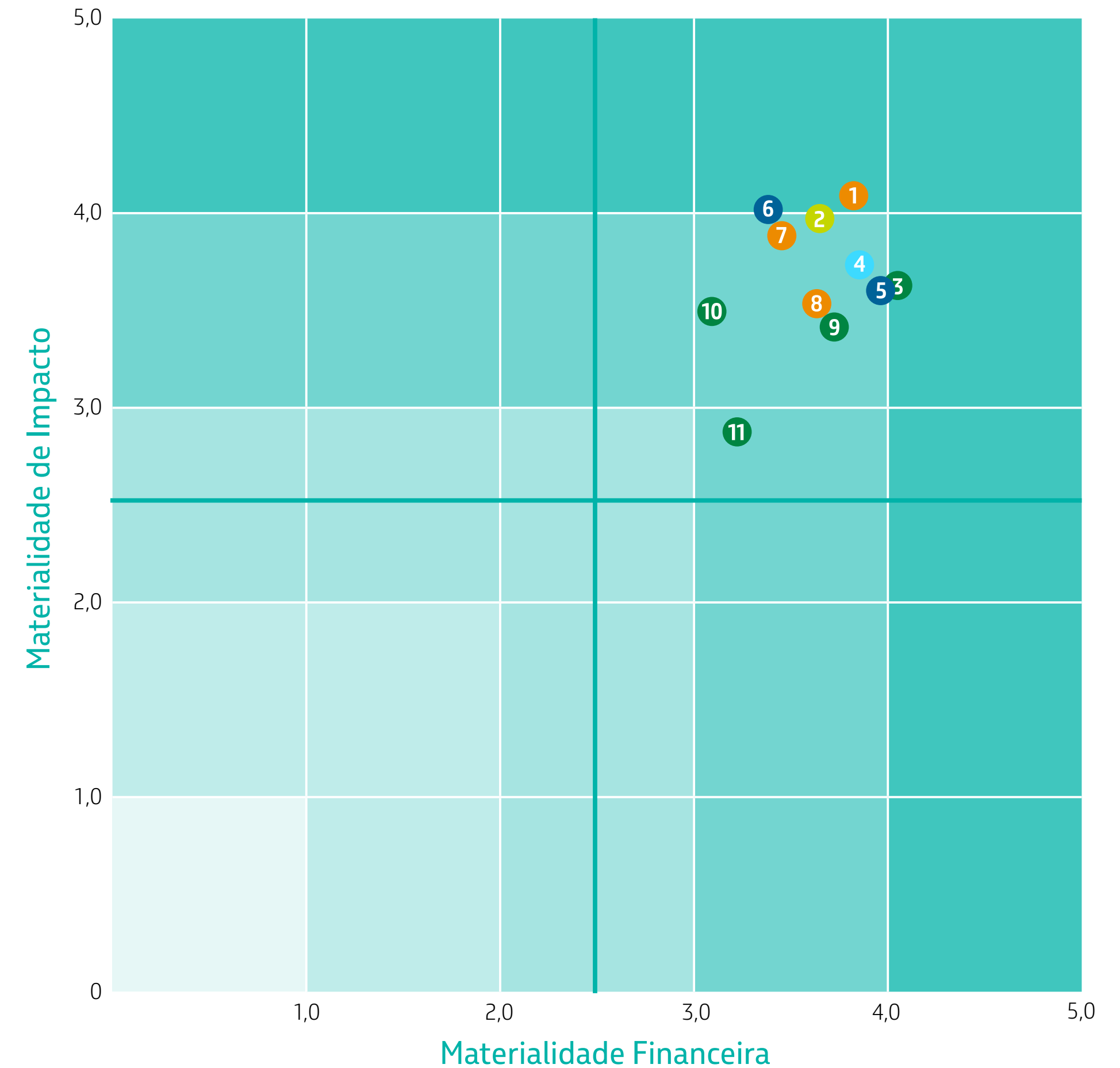
Petrobras	GRI	SASB
<b>1</b> Segurança, saúde e bem-estar do trabalhador	Saúde e segurança do trabalho	Saúde e segurança da força de trabalho
<b>2</b> Impactos econômicos <sup>1</sup>	Impactos econômicos Pagamentos a governos	Avaliação de reservas e despesas de capital
<b>3</b> Prevenção e gestão de acidentes de processo	Integridade de ativos e gestão de acidentes de segurança de processo	Segurança operacional, preparação e resposta a emergências Gestão de riscos de incidentes críticos
<b>4</b> Resiliência climática, emissões de GEE e outros gases	Emissões de GEE Adaptação, resiliência e transição climática Emissões atmosféricas	Impactos ecológicos Especificações de produtos Formulações de combustíveis limpos Qualidade do ar Emissões de gases de efeito estufa
<b>5</b> Integridade nos negócios <sup>2</sup>	Combate à corrupção Concorrência desleal	Ética e transparência nos negócios Integridade e transparência de preços Segurança de dados Conduta competitiva
<b>6</b> Engajamento em políticas públicas, advocacy e apoio financeiro	Políticas públicas	Gestão do ambiente legal e regulatório
<b>7</b> Práticas trabalhistas e igualdade de oportunidades <sup>3</sup>	Práticas empregatícias Não discriminação e igualdade de oportunidades Trabalho forçado e escravidão moderna Liberdade sindical e negociação coletiva	Práticas trabalhistas
<b>8</b> Comunidades locais e tradicionais	Comunidades locais Direitos à terra e aos recursos naturais Direitos de povos indígenas Conflito e segurança	Relações com comunidades Segurança, direitos humanos e direitos de povos indígenas
<b>9</b> Gestão de resíduos e descomissionamento sustentável	Resíduos Encerramento e reabilitação	Gestão de materiais perigosos
<b>10</b> Biodiversidade	Biodiversidade	Impactos na biodiversidade
<b>11</b> Água e efluentes	Água e efluentes	Gestão da água

1 Inclui impactos econômicos na cadeia de valor

2 Inclui impactos relacionados à segurança da informação, transparência, comunicação e gestão

3 Inclui o risco de incertezas regulatórias

MATRIZ DE MATERIALIDADE 2025



Clique aqui para ler o capítulo Materialidade na íntegra

# ENGAJAMENTO COM PÚBLICOS DE INTERESSE

Classificamos nossos públicos de interesse como grupos de indivíduos e organizações que compartilham questões e necessidades comuns de caráter social, político, econômico, ambiental ou cultural. Esses públicos mantêm ou podem estabelecer relações conosco e são capazes de influenciar ou serem influenciados por nossas atividades, negócios e reputação.

A seleção dos públicos de interesse para engajamento ocorre por meio da priorização. Essa priorização baseia-se na análise de relevância e impacto, bem como nas relações já estabelecidas com a Petrobras. Os critérios de seleção podem variar conforme as características de cada público de interesse.

Nossas ações de engajamento têm objetivos claros: promover o diálogo, defender interesses, aumentar a favorabilidade e fortalecer os vínculos com os envolvidos. Esse processo nos permite apresentar nossos posicionamentos e planos, ao mesmo tempo em que aprimoramos a compreensão sobre dúvidas, necessidades e expectativas desses públicos.

Essa aproximação possibilita um fluxo de informações mais eficaz. Como resultado, obtemos ganhos mútuos ao longo do tempo, construindo relações mais sólidas e transparentes com todos os grupos que se relacionam com a companhia.

Nossa classificação de públicos de interesse é apresentada na figura a seguir.



[Clique aqui](#) para ler o capítulo **Engajamento com públicos de interesse** na íntegra

# IMPACTOS ECONÔMICOS



## Investimentos, fusões e aquisições

Em razão da dimensão dos nossos negócios e da abrangência de nossa cadeia de valor, geramos impactos econômicos relevantes, especialmente na economia brasileira. O tema material “Impactos econômicos” abrange as consequências relacionadas aos pagamentos de tributos, royalties, salários e fornecedores, distribuição de dividendos, bem como seus efeitos em nível local, nacional e global. Inclui impactos como o efeito multiplicador na economia, transformações sociais e melhorias em infraestrutura decorrentes desses pagamentos.

Considera também os reflexos nos negócios, no mercado e na cadeia de valor, resultantes da vulnerabilidade aos preços das commodities, variações na produção e demanda, políticas de preços adotadas, além de investimentos e desinvestimentos em empresas e ativos. Engloba aspectos de abordagem tributária, conformidade fiscal e prestação de contas dos pagamentos aos governos. Destaca a responsabilidade e atenção com a cadeia de suprimentos, especialmente ações voltadas a pequenos fornecedores e à expansão de fornecedores locais. Contempla ainda o papel no desenvolvimento do setor industrial, na promoção de inovações técnicas e no potencial de geração de efeitos em cadeia.

## DISTRIBUIÇÃO DO VALOR ADICIONADO (DADOS CONSOLIDADOS EM R\$ MILHÕES)

<b>Valor distribuído</b>	<b>R\$ 46.406</b>	Remuneração direta (pessoal e administradores)
	<b>R\$ 207.791</b>	Tributos e participações governamentais
	<b>R\$ 20.852</b>	Instituições financeiras e fornecedores
	<b>R\$ 110.605</b>	Acionistas (incluindo lucros retidos)*
	<b>R\$ 385.654</b>	<b>Valor adicionado total distribuído</b>

\* Inclui o valor de lucros retidos no patrimônio líquido da companhia no total de R\$ 68.893 milhões.



[Clique aqui](#) para ler o capítulo Impactos econômicos na íntegra

## PROJETOS SOCIOAMBIENTAIS (DADOS CONSOLIDADOS EM R\$ MILHÕES)



**R\$ 1.877 bi**  
Investimentos na comunidade

# ESTRATÉGIA EM SUSTENTABILIDADE

No Plano de Negócios 2026-2030 (PN 2026-30) mantemos as estratégias definidas no Plano Estratégico 2050 (PE 2050) e reafirmamos nossa visão de ser a melhor empresa diversificada e integrada de energia na geração de valor, construindo um mundo mais sustentável, conciliando o foco em óleo e gás com a diversificação em negócios de baixo carbono (inclusive produtos petroquímicos, fertilizantes e biocombustíveis), sustentabilidade, segurança, respeito ao meio ambiente e atenção total às pessoas.

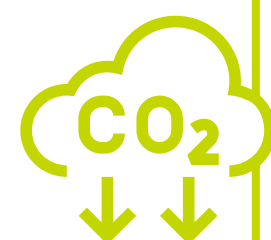
MANDALA ASG PN 2026-30



<sup>1</sup> Ambições consideram disposição da companhia no uso de créditos de carbono.  
<sup>2</sup> Ambição atualizada em relação ao PN 2025-29. Considera apenas os segmentos de negócio em que já estamos inseridos. Ano base 2022.

Os compromissos relacionados aos quatro posicionamentos da mandala ASG estão consolidados em uma lista única, alinhada ao conceito integrado de ASG:

## REDUZIR A PEGADA DE CARBONO



Cumprimento do compromisso de reinjeção acumulada de CO<sub>2</sub> até 2025 e manutenção dos compromissos remanescentes

- > **Redução das emissões absolutas operacionais totais em 30% até 2030\***
- > **Zero queima de gás de rotina e flare até 2030**
- > **Intensidade de GEE:**
  - > **E&P:** atingir intensidade de portfólio de 15 kgCO<sub>2</sub>e/boe até 2030
  - > **Refino:** atingir intensidade de 30 kgCO<sub>2</sub>e/CWT até 2030
- > **Redução da intensidade de emissões de metano no upstream alcançando 0,20tCH<sub>4</sub>/mil tHC até 2030**

\* Ano de referência 2015; Este compromisso considera apenas os segmentos de negócio em que já estamos inseridos e a disposição da Companhia no uso de créditos de carbono.

## PROTEGER O MEIO AMBIENTE



- > **100% das unidades da Petrobras com planos de ação de biodiversidade até 2025 ✓**

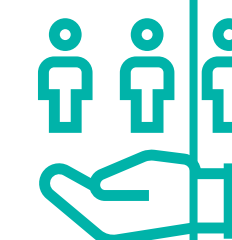
Manutenção dos compromissos remanescentes:

- > **Redução de 40%\* da nossa captação de água doce até 2030 (91 MM m<sup>3</sup>/ano)**
- > **Redução de 30%\* na geração de resíduos sólidos de processo até 2030 (195 mil toneladas/ano)**
- > **Destinação de 80% dos resíduos sólidos de processos para rotas de RRR\*\* até 2030**
- > **Alcançar ganhos de biodiversidade até 2030, com foco em florestas e oceanos:**
  - > **Impacto líquido positivo em áreas vegetadas até 2030**
  - > **Aumento de 30% na conservação da biodiversidade até 2030**

\* Ano-base: 2021. Segmentos de negócio que não compunham o portfólio da companhia em 2021 (Fertilizantes e BioQAv) não constam do escopo do compromisso.

\*\* Reúso, reciclagem e recuperação.

## CUIDAR DAS PESSOAS



- > **Proporcionar retorno à sociedade de no mínimo 150% do valor investido nos projetos socioambientais voluntários\* até 2030**
- > **Estar entre as três empresas de O&G mais bem colocadas no ranking de direitos humanos até 2030\*\***
- **Promover a Diversidade, a Equidade e a Inclusão:**
  - > **Mulheres na liderança:** 26% até 2030
  - > **Pessoas negras na liderança:** 26% até 2030
- > **Implementar 100% dos compromissos do Movimento Mente em Foco (Pacto Global da ONU) até 2030**
- > **Implementar 100% dos objetivos estratégicos do Plano de Ação Global para Atividade Física da OMS no contexto empresarial até 2030**

\* Por projeto, mensurável (3 anos).

\*\* No Corporate Human Rights Benchmark (CHRB).

## ATUAR COM INTEGRIDADE



- > **Promover a diversidade nas indicações da Petrobras para suas participações:**
  - > Atingir, até 2026, o mínimo de 30% de mulheres em cargos de órgãos estatutários de indicação da Petrobras nas suas participações societárias.
  - > NOVO: Atingir, até 2028, o mínimo de 20% de pessoas autodeclaradas negras em cargos de órgãos estatutários de indicação da Petrobras nas suas participações societárias.
- > **Assegurar, até 2030, o encerramento das apurações de violência sexual com prazo médio de 60 dias**
- > **100% dos fornecedores relevantes treinados em integridade e/ou privacidade até 2030**
- > **Implementar due diligence de direitos humanos em 100% dos nossos fornecedores relevantes até 2030**
- > **Avaliar, em 100% das contratações nas categorias estratégicas, a ampliação de requisitos ASG, até 2028**
- > **Estabelecer que 70% dos fornecedores relevantes tenham seu inventário de emissões (GEE) publicado, até 2028**

## PRINCIPAIS MÉTRICAS DE SUSTENTABILIDADE<sup>1</sup> (CONSOLIDADO)

Indicador	Realização 2025	Compromisso ou Limite Máximo Admissível (LMA) para 2025	Desempenho 2025	Compromisso, Meta ou LMA para 2026
<b>Fatalidades</b>	3	LMA: Zero	Realização acima da ambição de zero fatalidades	Ambição: Zero
<b>TAR</b>	0,71	LMA <0,7	Realização 1,4% acima do Limite de Alerta projetado para o ano	< 0,7
<b>VAZO<sup>2</sup></b>	3,0 m <sup>3</sup>	Ambição: Zero LMA: 108 m <sup>3</sup>	Realização inferior ao volume vazado em 2024 (17,1 m <sup>3</sup> ) <sup>3</sup> e 97% inferior ao limite de alerta estipulado para 2025	Ambição: Zero LMA: 98 m <sup>3</sup>
<b>IGEE- E&amp;P<sup>4</sup></b>	14,7 kgCO <sub>2</sub> e/boe	15 kgCO <sub>2</sub> e/boe	Realização 2% inferior à meta de intensidade de emissões estipulada para 2025	Não aplicável <sup>5</sup>
<b>IGEE Refino<sup>4</sup></b>	36,7 kgCO <sub>2</sub> e/CWT	36 kgCO <sub>2</sub> e/CWT	Realização 1,9% acima da meta de intensidade de emissões estipulada para 2025	Não aplicável <sup>5</sup>

<sup>1</sup> Dados de fatalidades e TAR (Taxa de Acidentados por milhão de homens-hora) incluem a Petrobras controladora, Petrobras Bolívia S.A. (PEB), Petrobras International Braspetro B.V. – Sucursal Colombia (PIB-COL), Transpetro, Petrobras Colombia Combustibles (PECOCO), Termomacaé, Termobahia, Petrobras Operaciones S.A. (POSA) e Petrobras Logística de Exploração e Produção S.A. (PB-LOG). Dados de VAZO incluem a Petrobras controladora, Libra, PEB, PIB-COL, PB-LOG e Transpetro.

Dados de emissões consideram todas as empresas que detemos controle operacional.

<sup>2</sup> Volume vazado de óleo e derivados. São computados os volumes de óleo e derivados vazados relacionados à nossa operação (não inclui derivações clandestinas) de todas as ocorrências com volume vazado acima de um barril (0,159 m<sup>3</sup>) e que tenham atingido corpos hídricos ou solo não impermeabilizado.

<sup>3</sup> O volume vazado em 2024 foi revisado de 14,4 m<sup>3</sup> para 17,1 m<sup>3</sup> devido à atualização da estimativa de volume vazado em evento associado com incidente na Bacia de Santos, baseado nas conclusões da investigação do acidente. Não foram identificados impactos ambientais significativos em áreas sensíveis.

<sup>4</sup> Intensidade de emissões de Gases de Efeito Estufa.

<sup>5</sup> Compromisso com meta apenas para 2030.



[Clique aqui para ler o capítulo Estratégia em sustentabilidade na íntegra](#)



- 1
- 2
- 3
- 4
- 5



## 2 ATUAR COM INTEGRIDADE

GOVERNANÇA CORPORATIVA	15
INTEGRIDADE NOS NEGÓCIOS	16
ENGAJAMENTO EM POLÍTICAS PÚBLICAS, ADVOCACY E APOIO FINANCEIRO	17



- 1
- 2
- 3
- 4
- 5

# GOVERNANÇA CORPORATIVA

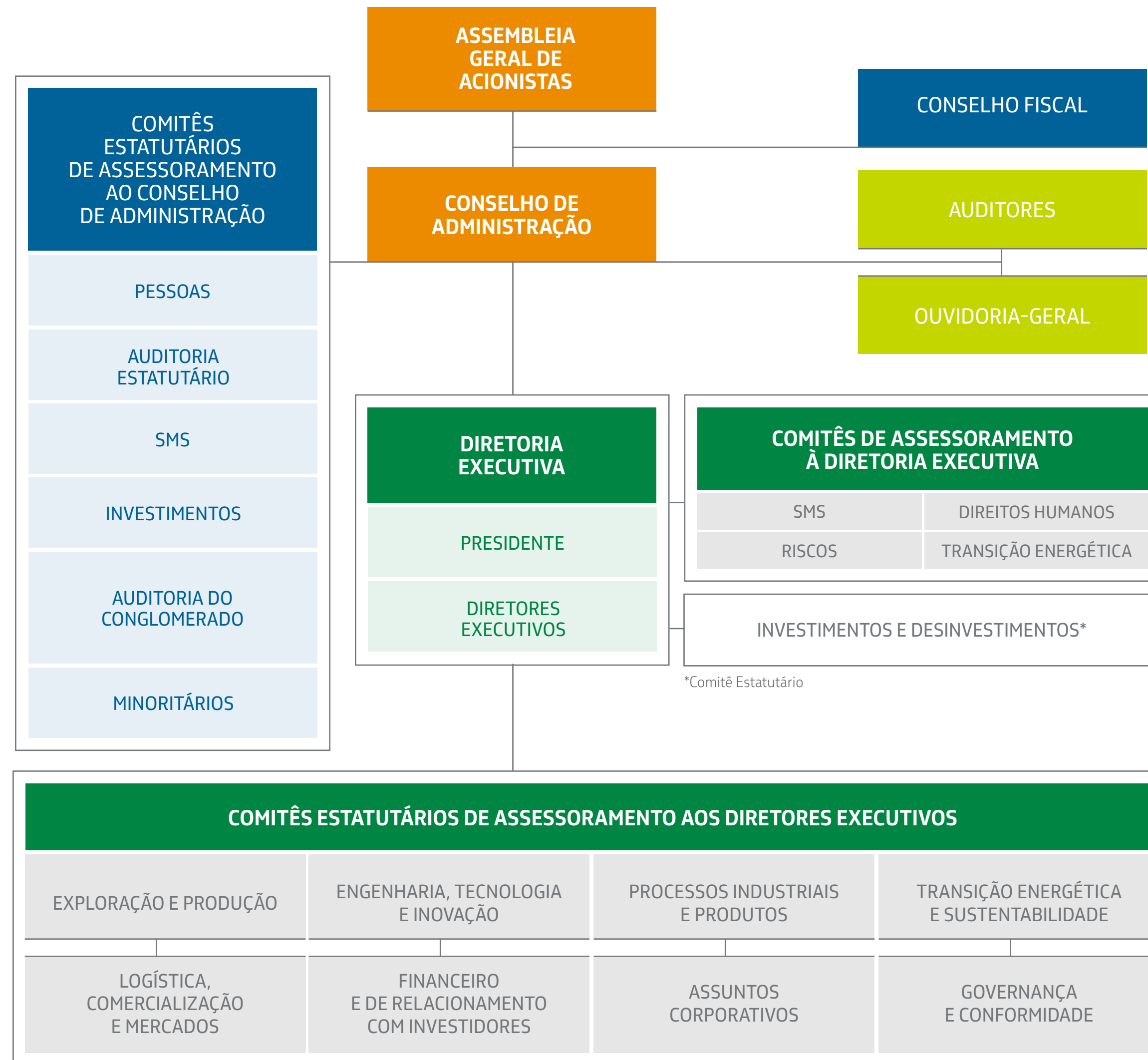
Nossa estrutura de governança corporativa é composta pela Assembleia Geral de Acionistas; Conselho Fiscal (CF); Conselho de Administração (CA) e seus comitês; Auditorias; Ouvidoria-Geral; e Diretoria Executiva (DE), que conta com Comitês Técnicos Estatutários e Comitês Executivos, conforme ilustrado na figura a seguir.

## Remuneração associada a métricas de topo não financeiras

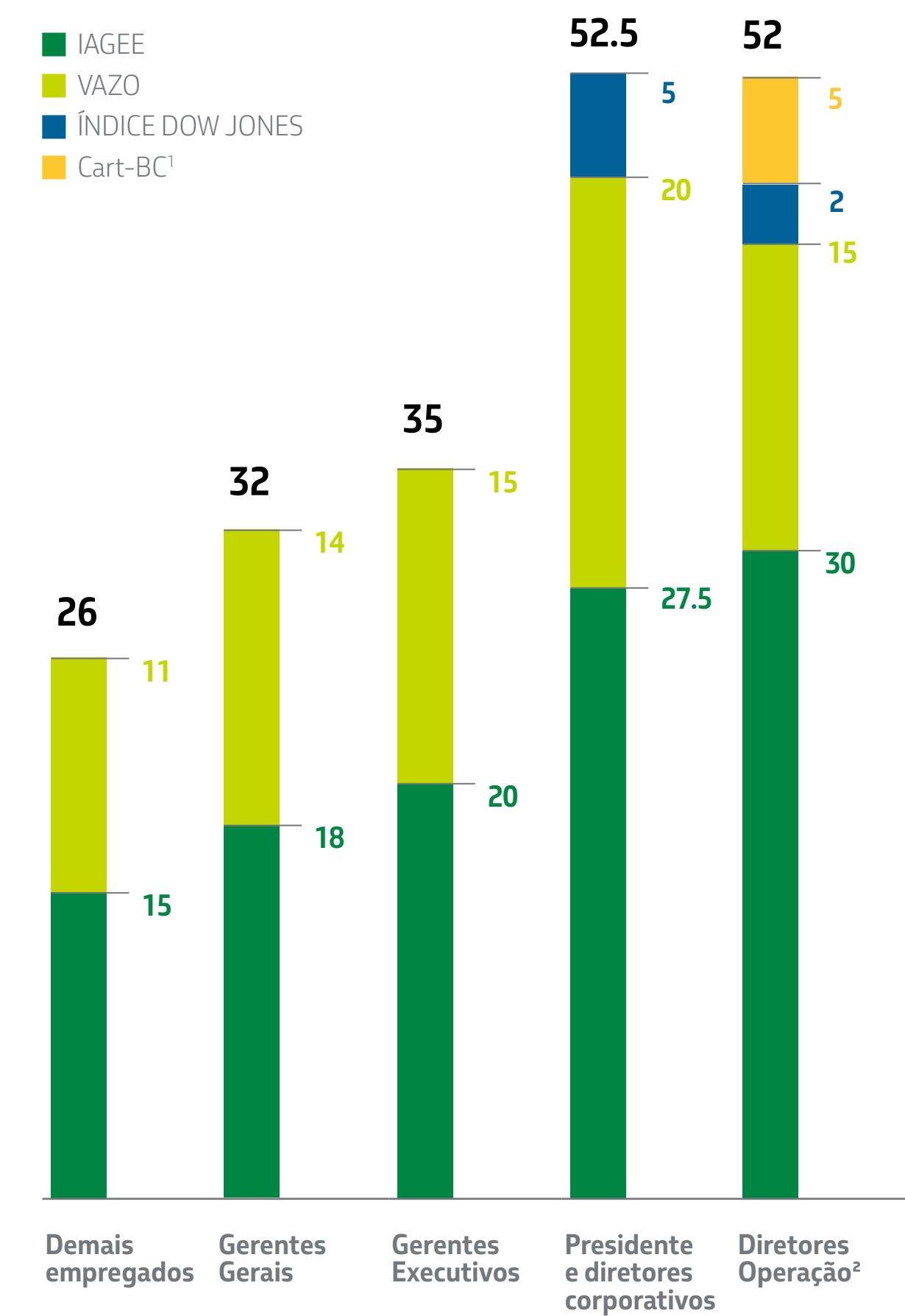
O Plano de Negócios 2025-29 (PN 2025-29), vigente em 2025, estabelece quatro métricas de topo, sendo três delas utilizadas para remuneração variável de todos os empregados (IAGEE, ICMA e DELTA VALOR). Essas métricas traduzem e quantificam nossa visão, orientando os principais objetivos da empresa. Duas dessas métricas são diretamente relacionadas à temática ASG: o Índice de Atendimento às Metas de Gases de Efeito Estufa (IAGEE) e o Indicador de Compromisso com o Meio Ambiente (ICMA), que considera o volume vazado de óleo e derivados, abrangendo toda a companhia.

[Clique aqui para ler o capítulo Governança corporativa na íntegra](#)

### ESTRUTURA DE GOVERNANÇA



### MÍNIMO DA REMUNERAÇÃO VARIÁVEL ATRELADA ÀS METAS DE EMISSÕES E VAZAMENTO EM 2025 (%)



<sup>1</sup> Carteira de Baixo Carbono (CART-BC): Mensura os avanços de realização da carteira de baixo carbono (projetos de investimentos, fusões e aquisições e otimizações de participações), considerando os seguintes marcos: aprovação dos portões conforme sistemáticas específicas; e assinaturas a serem realizadas ao longo de 2025.  
<sup>2</sup> Diretorias ligadas à operação: Diretoria de Exploração e Produção, Diretoria de Engenharia, Tecnologia e Inovação, Diretoria de Logística, Comercialização e Mercados, Diretoria de Processos Industriais e Produtos e Diretoria de Transição Energética e Sustentabilidade.

# INTEGRIDADE NOS NEGÓCIOS

MATERIALIDADE DE IMPACTO



MATERIALIDADE FINANCEIRA



ODS



As boas práticas de governança corporativa e conformidade são pilares fundamentais para nossos negócios. Atuamos guiados pela integridade, que para a companhia significa agir com ética, transparência e coerência entre o que comunicamos e o que praticamos. Em um mercado cada vez mais competitivo, nosso modelo de governança busca equilibrar eficiência e controle. Assim, garantimos uma atuação ágil e segura. Também incentivamos a adoção de práticas relacionadas aos temas ambiental, social e governança (ASG) junto aos nossos públicos de interesse.



Clique aqui para ler o capítulo Integridade nos negócios



## PUBLICAMOS A DIRETRIZ DE PROTEÇÃO A VÍTIMAS DE VIOLÊNCIAS NO TRABALHO



**98%** dos empregados treinados sobre o Código de Conduta Ética, contabilizando **42.337 pessoas treinadas** ao final da campanha, em dezembro.



**28 treinamentos** acessados sobre temas relacionados a ética, integridade e transparência, totalizamos mais de **190 mil realizações por empregados e prestadores de serviço**.



**99,87%** dos empregados assinaram o termo de ciência ao Código de Conduta Ética do Sistema Petrobras.



**3.952 DENÚNCIAS TRATADAS EM 2025**



**507** foram confirmadas ou parcialmente confirmadas.

**1.022** não foram confirmadas.

**2.423** foram inabilitadas por falta de elementos.



**100%** dos processos avaliados quanto a riscos relacionados à corrupção.



**102** medidas disciplinares a empregados.



1

2

3

4

5

# ENGAJAMENTO EM POLÍTICAS PÚBLICAS, ADVOCACY E APOIO FINANCEIRO



Esse tema material abrange a contribuição para o desenvolvimento de políticas públicas que promovam segurança energética, proteção ambiental e bem-estar social. Inclui ações de *advocacy* e os impactos sobre subsídios, legislações e regulamentações, bem como o engajamento com partes interessadas para fomentar uma abordagem mais abrangente e sustentável para o setor de óleo e gás. Compreende também investimentos em pesquisa, inovação e tecnologia voltados para soluções ambientalmente eficientes e socialmente justas, além do relacionamento com entidades e associação que atuam na mitigação das emissões de GEE.

Somos uma sociedade de economia mista, cuja maioria do capital votante pertence à União Federal. Como instrumento de atuação do Estado na economia, nosso papel vai além da geração de lucro aos acionistas. Contribuímos para o desenvolvimento econômico e social do país, apoiando a implementação de políticas públicas, sem comprometer nossa rentabilidade e sustentabilidade financeira.

Ao executar nosso objeto social de forma alinhada à agenda prioritária de políticas públicas do setor de energia, promovemos segurança energética, proteção ambiental e bem-estar social, mantendo-nos lucrativos e sustentáveis. Essa atuação reflete nosso valor institucional de Comprometimento com a Petrobras e com o país.

Quando nos referimos a políticas públicas, tratamos de ações estratégicas do Estado para enfrentar problemas coletivos e atingir objetivos socialmente determinados, em escala local, regional ou nacional.

Nossa atuação orientada a políticas públicas ao interesse público deve ser compatível com o nosso objeto social e, em geral, com as condições de mercado. Em nenhuma hipótese, pode colocar em risco nossa rentabilidade e a nossa sustentabilidade financeira. A rentabilidade é premissa fundamental para a priorização de nossos investimentos, exigindo projetos viáveis técnica e economicamente.



[Clique aqui para ler o capítulo Engajamento em políticas públicas, advocacy e apoio financeiro na íntegra](#)



🔍

- 1
- 2
- 3**
- 4
- 5

# 3 REDUZIR A PEGADA DE CARBONO

RESILIÊNCIA CLIMÁTICA, EMISSÕES DE GEE E OUTROS GASES

# RESILIÊNCIA CLIMÁTICA, EMISSÕES DE GEE E OUTROS GASES

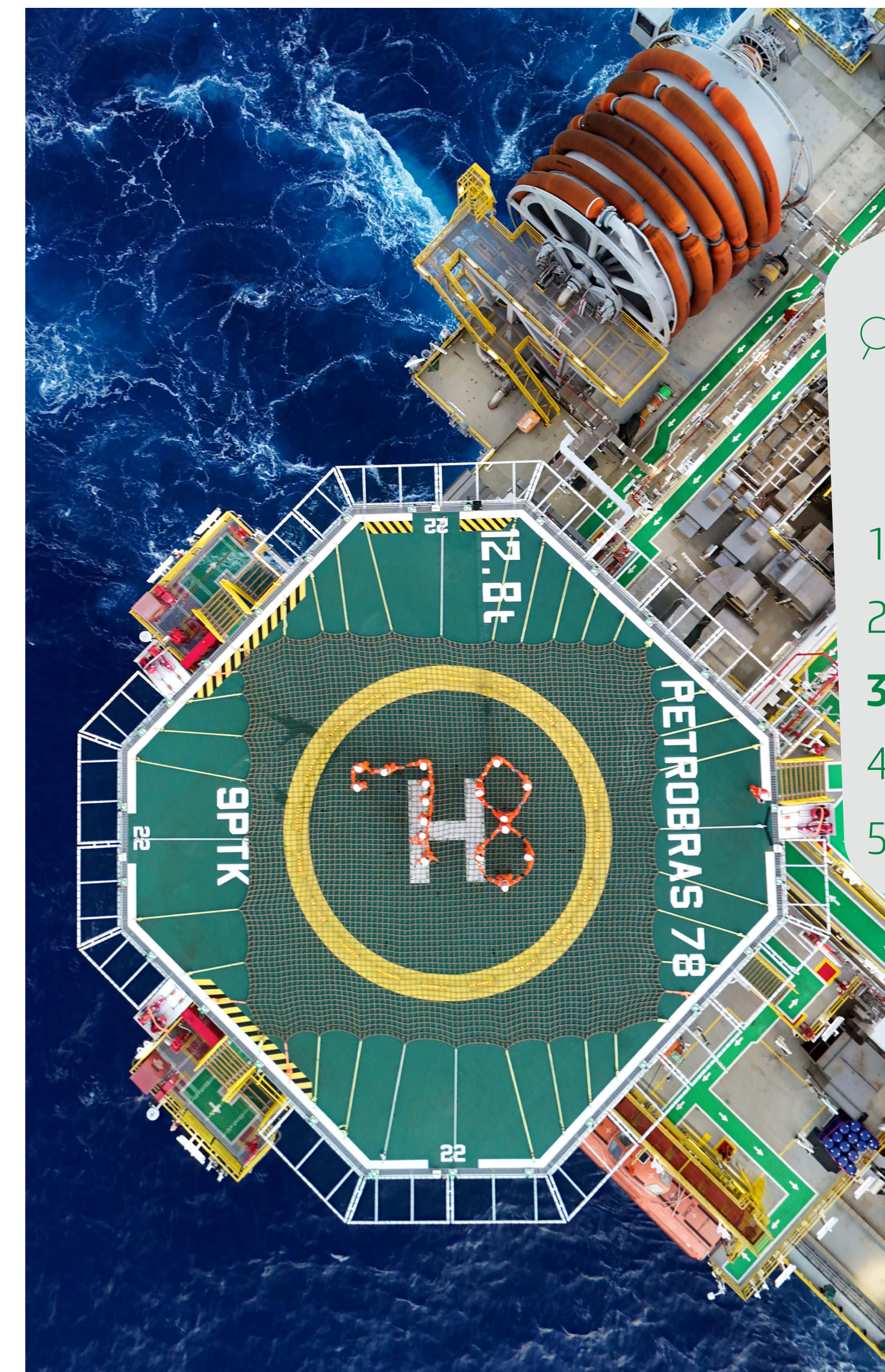


Os impactos relativos ao tema material resiliência climática, emissões de gases de efeito estufa (GEE) e outros gases consideram a abordagem da empresa diante dos riscos e oportunidades relacionados às mudanças climáticas, à economia de baixo carbono e à transição energética justa, incluindo a gestão de emissões atmosféricas e seus impactos nos ecossistemas, na saúde das pessoas e no bem-estar das comunidades locais. Abrange planos e ações voltados para mitigar emissões e gerar impactos positivos, contemplando: gestão de emissões diretas e indiretas de gases de efeito estufa (GEE) – Escopos 1, 2 e 3; desenvolvimento tecnológico e inovação para reduzir a intensidade das emissões e oferecer produtos com menor emissão de GEE, atendendo a legislações e mercados mais restritivos; implementação de novos negócios em baixo carbono ampliando a oferta e o acesso à energia de menor emissão, com atenção para minimizar os impactos sociais da transição e evitar aumento da desigualdade social; adaptação e resiliência dos ativos e das comunidades frente a eventos climáticos extremos; preservação e restauração de ecossistemas, por meio da aquisição de créditos de carbono e projetos de soluções baseadas na natureza (SBN).

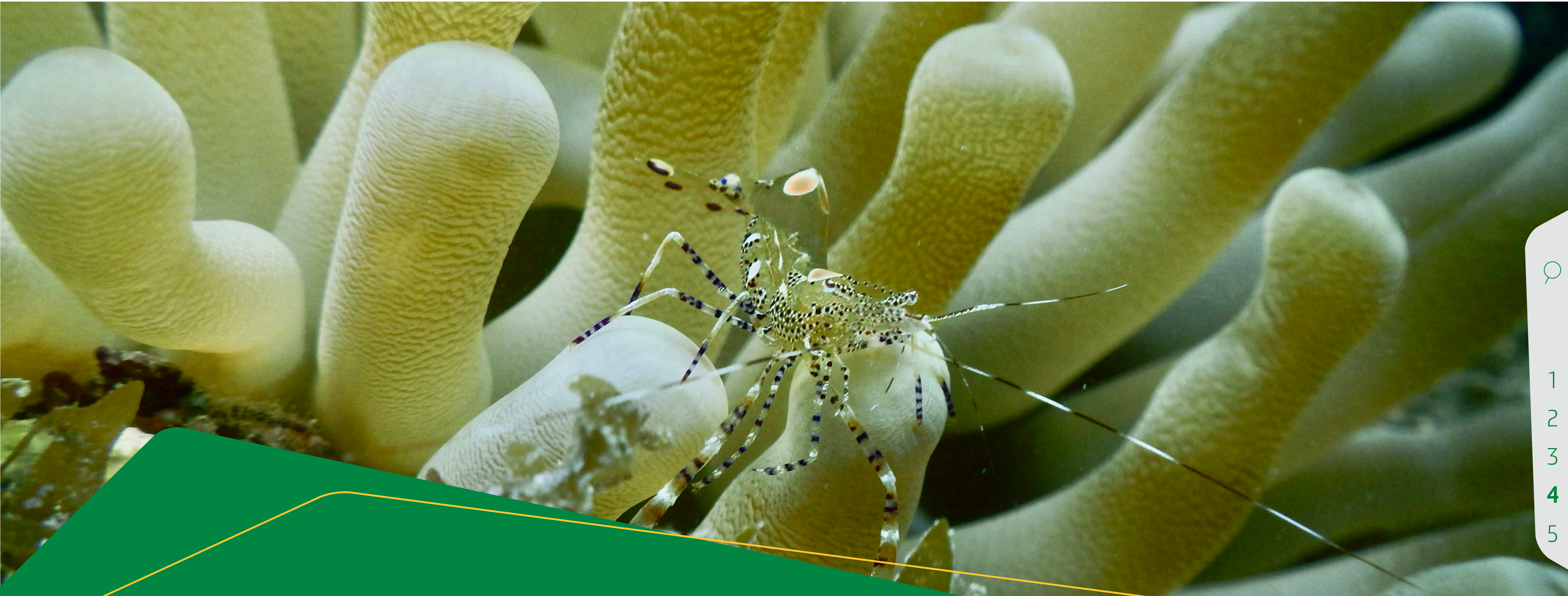
## COMPROMISSOS PARA REDUZIR A PEGADA DE CARBONO

		META 2030
EMISSÕES ABSOLUTAS OPERACIONAIS <sup>1</sup>	milhões de tCO <sub>2</sub> e	<b>-30%</b> <sup>2</sup>
QUEIMA DE ROTINA EM FLARE <sup>3</sup>	milhões m <sup>3</sup>	<b>ZERO</b>
INTENSIDADE DE GEE NO E&P	kgCO <sub>2</sub> e/boe <sup>4</sup>	<b>15</b>
INTENSIDADE DE GEE NO REFINO	kgCO <sub>2</sub> e/CWT <sup>5</sup>	<b>30</b>
INTENSIDADE DE EMISSÕES DE METANO NO UPSTREAM	tCH <sub>4</sub> /mil tHC	<b>0,20</b>

1 Este compromisso considera apenas os segmentos de negócio em que já estamos inseridos e a nossa disposição no uso de créditos de carbono  
 2 Em comparação com 2015.  
 3 Compromisso queima de rotina em flare é apenas para o segmento de E&P.  
 4 O indicador kgCO<sub>2</sub>e/boe considera em seu denominador a produção bruta de óleo e gás (wellhead).  
 5 O indicador kgCO<sub>2</sub>e/CWT utiliza a unidade de atividade denominada CWT (Complexity Weighted Tonne), que considera tanto o efeito da carga processada quanto a complexidade de cada refinaria, permitindo a comparação do potencial de emissões de GEE entre refinarias com perfis e portes diferenciados.



[Clique aqui](#) para ler o capítulo Resiliência climática, emissões de GEE e outros gases na íntegra



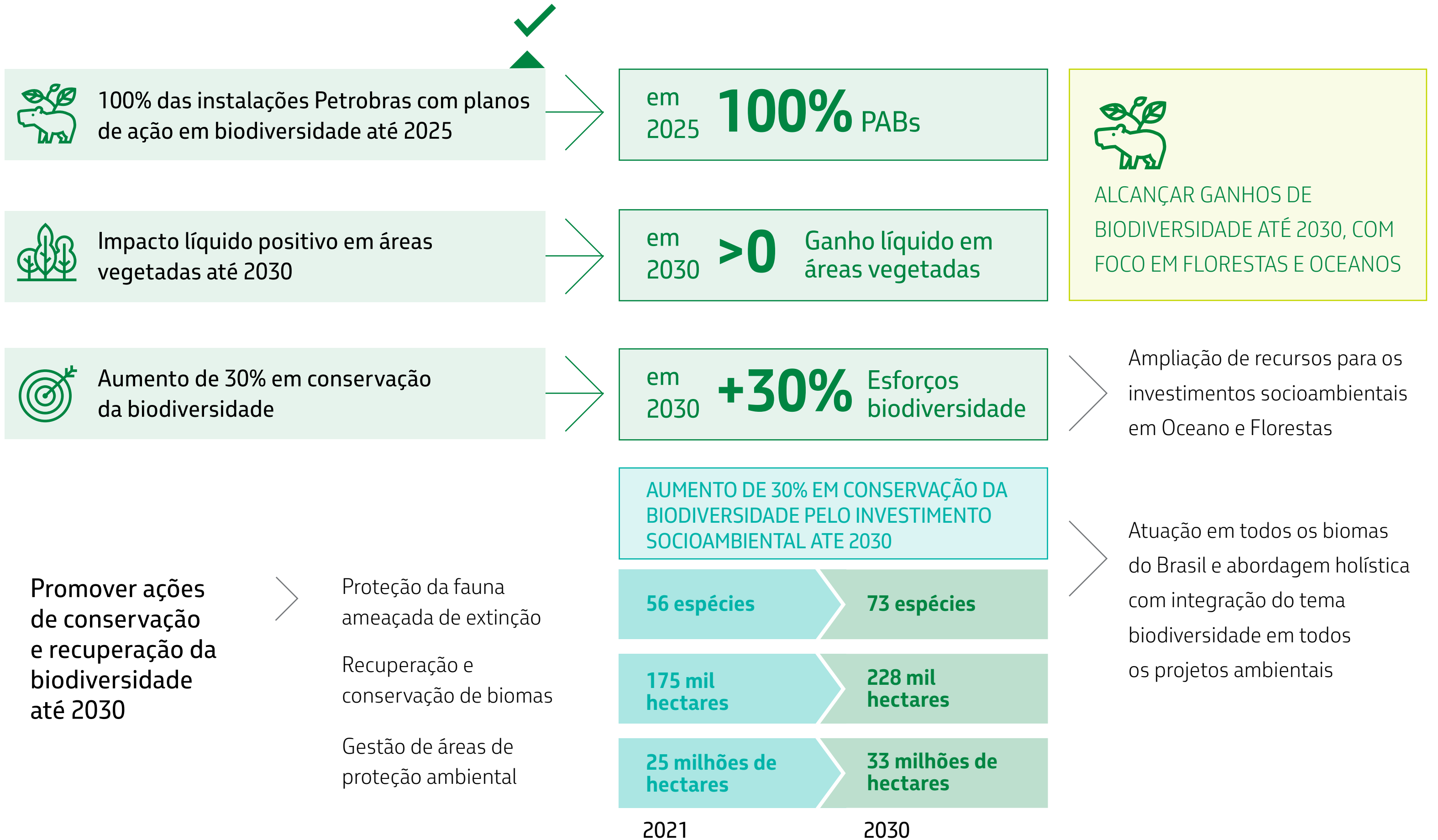
# 4 PROTEGER O MEIO AMBIENTE

BIODIVERSIDADE	21
ÁGUA E EFLUENTES	22
GESTÃO DE RESÍDUOS E DESCOMISSIONAMENTO SUSTENTÁVEL	23
PREVENÇÃO E GESTÃO DE ACIDENTES DE PROCESSO	24

# BIODIVERSIDADE



O tema material refere-se à gestão de riscos e impactos à biodiversidade, com foco em evitar e minimizar efeitos negativos como alterações na qualidade do ar, solo e água, além da perda de espécies de fauna e flora. Quando a eliminação total dos impactos não é possível, atuamos na recuperação e/ou compensação dos impactos residuais, seguindo a hierarquia de mitigação ao longo do ciclo de vida dos empreendimentos. Inclui programas e projetos de proteção e restauração ambiental que contribuem para a conservação e melhoria da biodiversidade e dos serviços ecossistêmicos, especialmente em áreas de alto valor de biodiversidade em ambientes terrestres e, principalmente, oceânicos, dada a intensidade de nossas atividades nesse bioma. Inclui também impactos positivos decorrentes da produção de dados ambientais gerados por programas de monitoramento ambiental. Considera, ainda, a gestão ambiental em novas fronteiras de produção situadas em ambientes ecologicamente sensíveis e o aumento ou favorecimento da dispersão de espécies exóticas e invasoras por meio de incrustação em ambiente aquático.



[Clique aqui para ler o capítulo Biodiversidade na íntegra](#)

# ÁGUA E EFLUENTES

MATERIALIDADE DE IMPACTO



MATERIALIDADE FINANCEIRA



ODS



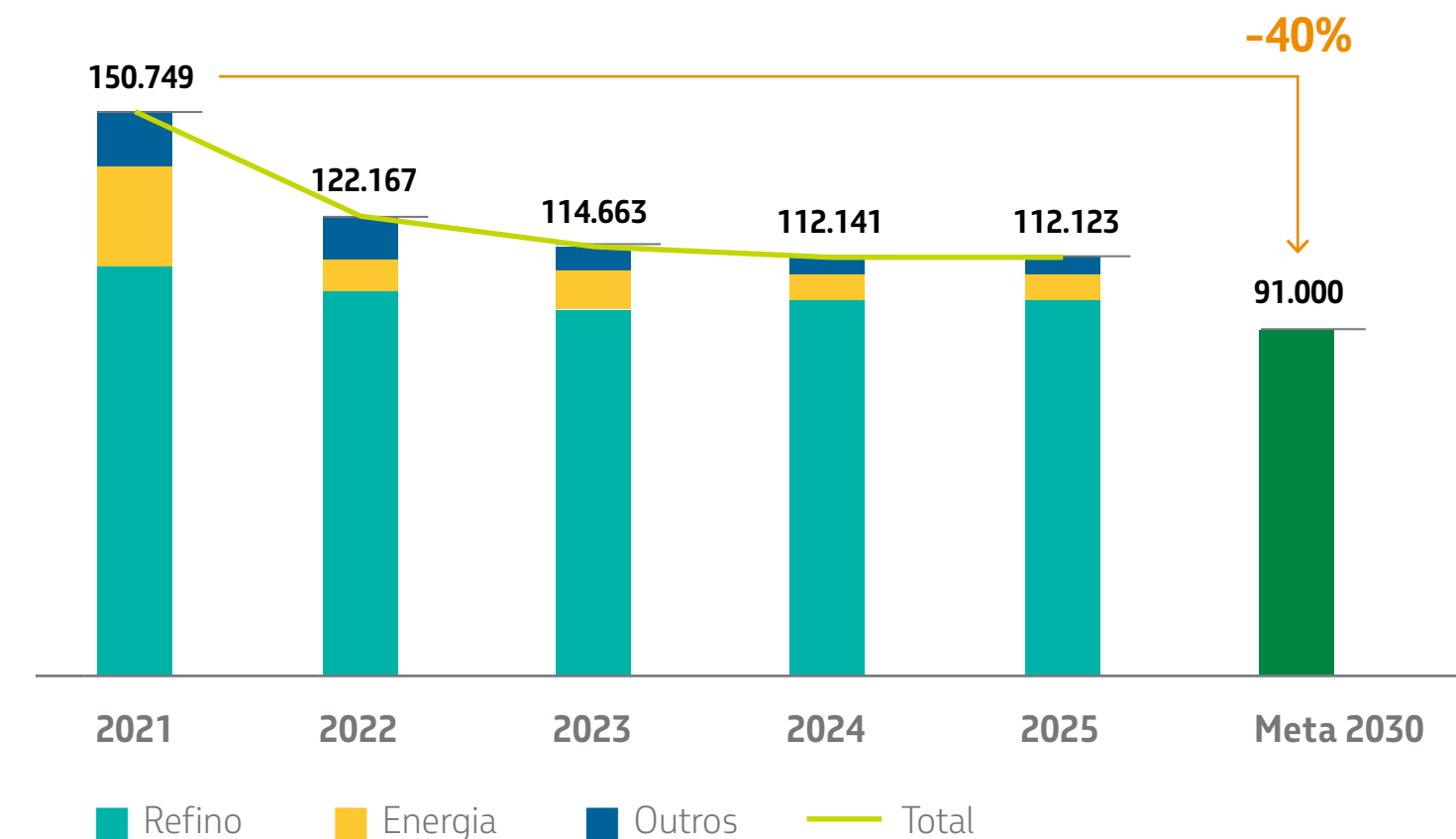
A disponibilidade de água em quantidade e qualidade adequadas é essencial para as nossas operações, as quais utilizam esse recurso, por exemplo, em processos de produção, na geração de vapor, refrigeração, e consumo humano. Como resultado, praticamente todas as nossas atividades geram efluentes domésticos e industriais, incluindo a água produzida.

Reconhecendo a relevância estratégica da água para toda a cadeia produtiva (upstream e mid/downstream), tanto em operações terrestres quanto nas operações offshore, atuamos continuamente para aprimorar a gestão dos recursos hídricos e efluentes, alinhados ao nosso valor de respeito à vida e integridade das instalações.

O tema material água e efluentes abrange riscos e impactos associados à captação de água e ao descarte de efluentes, considerando variações de disponibilidade e qualidade da água em nossas áreas de influência. Considera impactos negativos, como riscos à biodiversidade e à saúde humana em cenários de escassez hídrica para captação de água ou assimilação dos nossos efluentes, e impactos positivos, como a devolução de água em qualidade superior à captada e projetos de conservação

e recuperação de nascentes e matas ciliares. Também contempla o desenvolvimento de tecnologias para garantir continuidade operacional em cenários de escassez hídrica permanente.

## ÁGUA DOCE CAPTADA<sup>1</sup> (DADOS CONSOLIDADOS<sup>2</sup> EM MEGALITROS)



1 Nesse gráfico, o número apresentado para 2025 está considerando o escopo do compromisso, cujo ano base é 2021. Os segmentos de negócio que não compunham o nosso portfólio em 2021 (Fertilizantes e BioQAV) não constam em tal escopo. O indicador Água Doce Captada não considera água doce de resfriamento em circuito aberto (2.862 megalitros em 2025) e aproveitamento de água de chuva (2.339 megalitros em 2025).

2 Os dados abrangem a Petrobras controladora; as controladas brasileiras Transpetro, Petrobras Biocombustível (PBio), Termobahia, Termomacaé e Transbel; as atividades de E&P nos campos/áreas de Tupi, Sapinhoá, Iara, Mero e Roncador; e as operações internacionais na Petrobras Bolívia S.A. (PEB), Petrobras International Braspetro B.V. – Sucursal Colombia (PIB-COL) e Petrobras Colombia Combustibles S.A. (Pecoco). Os dados das demais termelétricas estão incluídos no escopo da controladora.



[Clique aqui para ler o capítulo Água e efluentes na íntegra](#)

# GESTÃO DE RESÍDUOS E DESCOMISSIONAMENTO SUSTENTÁVEL

MATERIALIDADE DE IMPACTO



MATERIALIDADE FINANCEIRA



ODS

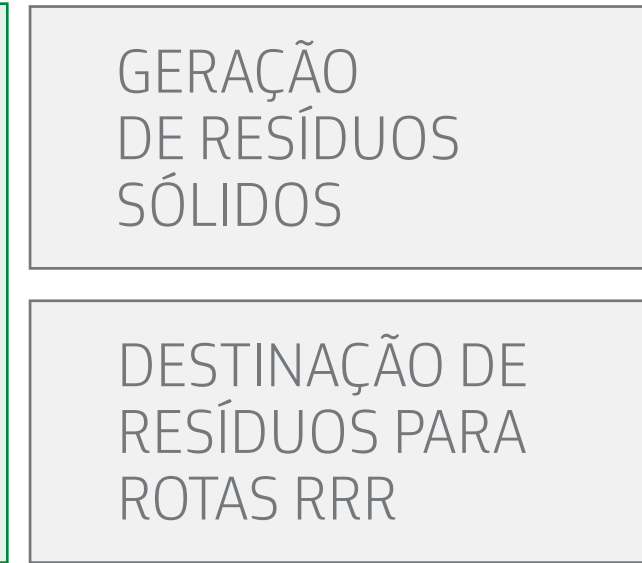


A gestão de resíduos abrange todas as etapas do ciclo de vida dos resíduos sólidos gerados por nossas operações. Adotamos práticas alinhadas à economia circular, priorizando a prevenção da geração, a redução, a reutilização, a reciclagem e o tratamento de resíduos perigosos e não perigosos, além da disposição ambientalmente adequada dos rejeitos. Nosso objetivo é valorizar materiais e recursos, evitando ou mitigando eventuais impactos ao meio ambiente e à saúde humana.

O tema material contempla o descomissionamento, que envolve a desmontagem, o transporte e a destinação sustentável de equipamentos, estruturas e resíduos. Nesse processo avaliamos riscos e oportunidades desde o planejamento até a execução, visando à sustentabilidade, a proteção do meio ambiente, a segurança e o cuidado com as pessoas, além da recuperação de áreas contaminadas.



[Clique aqui para ler o capítulo Gestão de resíduos e descomissionamento sustentável na íntegra](#)



SITUAÇÃO 2025	META 2030
292 MIL TONELADAS	195 MIL TONELADAS
78%	80%



- 1
- 2
- 3
- 4
- 5

# PREVENÇÃO E GESTÃO DE ACIDENTES DE PROCESSO



A prevenção e a gestão de acidentes reúnem estratégias, planos e práticas adotadas pela companhia para garantir a operação segura de seus ativos e atividades logísticas, manutenção da prontidão dos sistemas de resposta a emergências, mitigando impactos sobre pessoas, meio ambiente, infraestrutura e reputação. Essa atuação prioriza a prevenção proativa e a capacidade de atuação integrada com o poder público, parceiros, comunidade e demais atores – incluindo ações de resposta a vazamentos no mar para e proteger áreas sensíveis. Abrange, ainda, riscos de segurança corporativa decorrentes de interferências intencionais de terceiros em dutos, especialmente derivações clandestinas.

Em nossas atividades que envolvem grandes volumes de petróleo e derivados, a gestão adequada dos processos é essencial para evitar perdas de contenção e vazamentos. Por sua relevância, o tema integra os princípios da nossa Política de Segurança, Meio Ambiente e Saúde (SMS). Além disso, buscamos continuamente aprimorar a integridade e a confiabilidade de nossas instalações com a ambição, conforme definida em nosso Plano Negócios 2026-2030, de atingir zero fatalidade e zero vazamento.

[Clique aqui para ler o capítulo Prevenção e gestão de acidentes de processo na íntegra](#)

**PREVENÇÃO E GESTÃO DE ACIDENTES DE PROCESSO**

VAZAMENTO DE ÓLEO E DERIVADOS

ACIDENTES DE SEGURANÇA DE PROCESSO

SITUAÇÃO 2025	META 2030
3,0 m <sup>3</sup> VAZADOS <sup>1</sup>	REALIZAÇÃO INFERIOR AO VOLUME VAZADO EM 2024 (17,1 m <sup>3</sup> )
19 ACIDENTES TIER 1 44 ACIDENTES TIER 2	97% INFERIOR AO LIMITE DE ALERTA ESTIPULADO PARA 2025

<sup>1</sup> Volumes de óleo e derivados vazados relacionados à nossa operação (não inclui derivações clandestinas) que individualmente respondam por volume vazado acima de um barril (0,159 m<sup>3</sup>) e que tenham atingido corpos hídricos ou solo não impermeabilizado. Os dados incluem a Petrobras controladora, Petrobras Bolívia (PEB), Petrobras International Braspetro – Sucursal Colombia (PIB-COL) e Transpetro. As metas correspondem ao limite máximo admissível.



- 1
- 2
- 3
- 4
- 5



# 5 CUIDAR DAS PESSOAS

COMUNIDADES LOCAIS E TRADICIONAIS	26
PRÁTICAS TRABALHISTAS E IGUALDADE DE OPORTUNIDADES	27
SEGURANÇA, SAÚDE E BEM-ESTAR DO TRABALHADOR	28

# COMUNIDADES LOCAIS E TRADICIONAIS

MATERIALIDADE DE IMPACTO



MATERIALIDADE FINANCEIRA



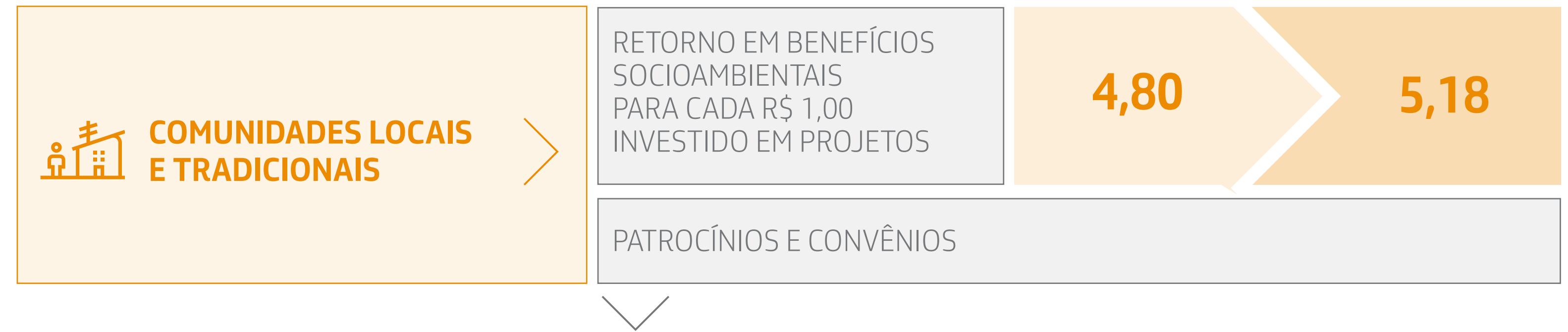
ODS



Nosso tema material Comunidades Locais e Tradicional foca no desenvolvimento econômico e social das comunidades na área de abrangência de nossas operações. Reconhecemos que podemos causar impactos negativos em comunidades tanto em operações quanto no processo de investimento e desinvestimento. Entre esses impactos estão dependência econômica da empresa, perturbações sociais em geral e risco de violações de direitos humanos, incluindo aquelas causadas pela cadeia de suprimentos e pelas forças de segurança patrimonial. Inclui outros impactos diretos e indiretos tais como produção de ruído, odor, fuligem, aumento demográfico, aumento do afluxo de trabalhadores e do tráfego de veículos, além de impactos decorrentes de zonas de restrição, realização de sísmica e tráfego de embarcações de apoio.

Prezamos pelo respeito ao direito à autodeterminação dos povos indígenas e comunidades tradicionais, a seus territórios, ao uso e manejo da terra e dos recursos naturais; e a suas formas diferenciadas de organização social e princípios culturais. Observamos também a ocorrência de impactos positivos, tais como segurança e proteção às comunidades locais por meio de diálogo entre as comunidades e as forças de segurança pública, ações

de voluntariado e de educação ambiental. Sistematizamos o processo de devida diligência de direitos humanos e atualizamos diretrizes que tratam do respeito ao direito à terra em processos de reassentamento e respeito ao direito das comunidades aos recursos naturais na instalação de novos empreendimentos e nas operações.



EDUCAÇÃO

221

R\$ milhões



DESENVOLVIMENTO ECONÔMICO SUSTENTÁVEL

94

R\$ milhões



OCEANO

74

R\$ milhões



FLORESTAS

90

R\$ milhões



PROJETOS CULTURAIS

323

R\$ milhões



PROJETOS ESPORTIVOS

49

R\$ milhões



PROJETOS EM NEGÓCIO, CIÊNCIA E TECNOLOGIA

62

R\$ milhões



DOAÇÕES

4

R\$ milhões

[Clique aqui para ler o capítulo Comunidades locais e tradicionais na íntegra](#)

# PRÁTICAS TRABALHISTAS E IGUALDADE DE OPORTUNIDADES

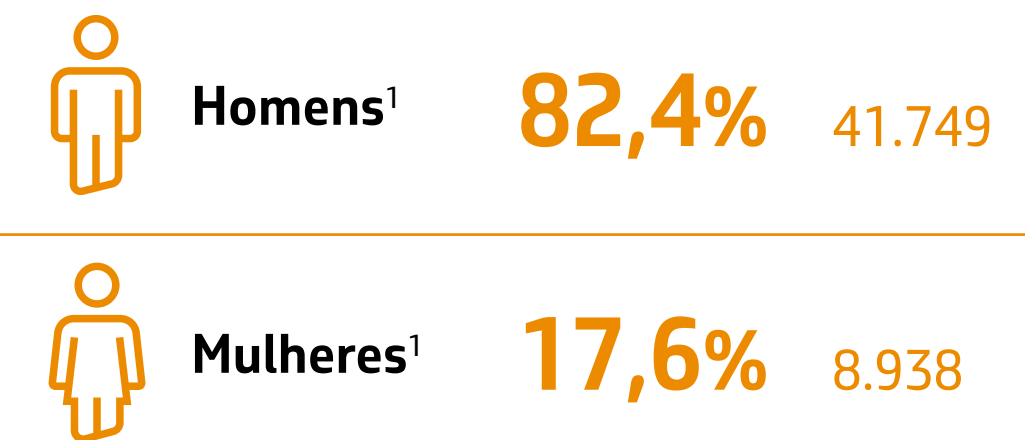


Esse tema material abrange oportunidades de emprego e impactos positivos nos trabalhadores decorrentes das práticas empregatícias adotadas, incluindo impactos sobre trabalhadores da cadeia de fornecedores. Inclui impactos nos empregados, suas carreiras e seu desenvolvimento, bem como sobre a ambiência organizacional, em função do nível de transparência na comunicação e do estabelecimento de diálogo, especialmente nos processos de avanço de carreira. Observa políticas e práticas da empresa relativas à promoção da não discriminação, diversidade, equidade, inclusão e igualdade de oportunidades, incluindo diversidade na alta administração. Abrange liberdade sindical e negociação coletiva, assédio sexual, assédio moral e discriminação, além da forma como a empresa aborda essas questões. À luz do teletrabalho, incluem-se

os impactos sociais e ambientais sobre os trabalhadores, áreas do entorno dos prédios administrativos e relacionados ao deslocamento. Compreende prevenção ao trabalho forçado e à escravidão moderna, especialmente na cadeia de suprimentos. Inclui treinamento e qualificação da força de

trabalho, incluindo temáticas como direitos humanos e transição energética justa. Aborda a contratação de mão de obra por processo seletivo público com foco em diversidade.

## PRÁTICAS TRABALHISTAS E IGUALDADE DE OPORTUNIDADES



	2024	2025	META 2030
MULHERES NA LIDERANÇA <sup>2</sup>	24,3%	25,2%	25%
PESSOAS NEGRAS NA LIDERANÇA <sup>2 3</sup>	23,6%	24,7%	26%

PERFIL POR IDADE <sup>1</sup>			EMPREGADOS COM DEFICIÊNCIA <sup>1</sup>
Acima de 50 anos: <b>14.170</b>	De 30 a 50 anos: <b>34.625</b>	Abaixo de 30 anos: <b>1.892</b>	<b>1.803</b>

<sup>1</sup> Dados consolidados.  
<sup>2</sup> Consideradas as posições de funções gerenciais que compreendem: coordenador, gerente setorial, gerente, gerente geral, assistente, gerente executivo, diretores e presidente. Não inclui empregados de empresas contratadas que trabalham nas instalações da companhia.  
<sup>3</sup> Empregados autodeclarados de cor/raça preta ou parda, não incluindo empregados de empresas contratadas que trabalham nas instalações da companhia.

**Clique aqui para ler o capítulo Práticas trabalhistas e igualdade de oportunidades na íntegra**

# SEGURANÇA, SAÚDE E BEM-ESTAR DO TRABALHADOR

MATERIALIDADE DE IMPACTO



MATERIALIDADE FINANCEIRA



ODS



O tema segurança, saúde e bem-estar apresenta nossa abordagem para garantir condições de trabalho seguras e saudáveis. Inclui esforços para prevenir danos físicos e mentais aos trabalhadores e promover saúde, evitando impactos negativos como fatalidades, lesões e doenças ocupacionais, inclusive aquelas decorrentes do contato com produtos perigosos.

A saúde e o bem-estar dos trabalhadores constituem dimensão central da nossa atuação em SMS e estão diretamente associados ao nosso compromisso com a proteção da vida, a sustentabilidade dos negócios e a excelência no desempenho. Em um ambiente operacional diverso e complexo, garantir condições de trabalho seguras e saudáveis requer uma abordagem estruturada, contínua e integrada, capaz de prevenir agravos à saúde, reduzir riscos e promover ambientes de trabalho mais seguros e sustentáveis.

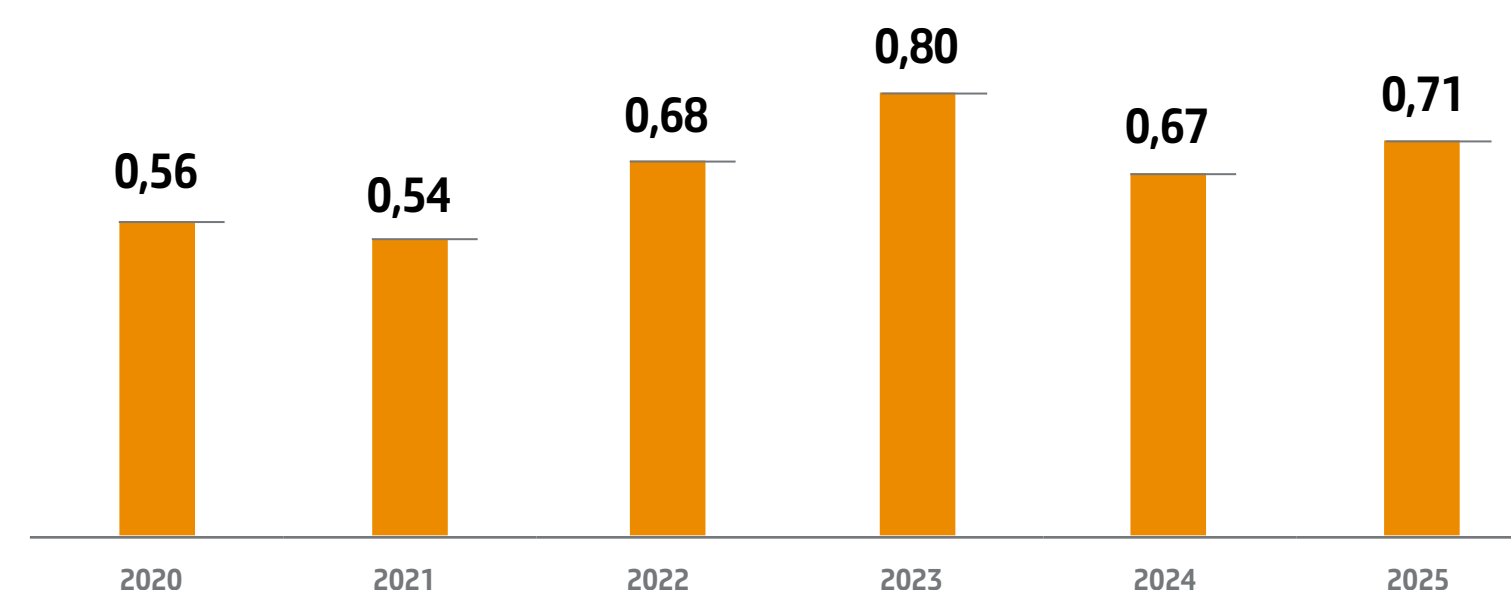
Nossa atuação em saúde e bem-estar vai além do cumprimento aos requisitos legais e regulatórios e está organizada de forma a apoiar

os trabalhadores ao longo de sua jornada na companhia, contemplando diferentes momentos e necessidades ao longo do ciclo de trabalho. Essa abordagem reúne ações de saúde ocupacional, vigilância em saúde, prontidão e resposta a situações críticas, além de iniciativas de promoção da saúde e do bem-estar, compondo um sistema integrado de proteção e cuidado.

## SEGURANÇA, SAÚDE E BEM-ESTAR DO TRABALHADOR

3 FATALIDADES EM 2025

TAXA DE ACIDENTADOS REGISTRÁVEIS (TAR)<sup>1 2 3</sup>



1 Número de acidentados registráveis por milhão de homens-hora de exposição ao risco. Inclui casos típicos de lesões sem afastamento (excluindo casos de primeiros socorros), de lesões com afastamento, casos de doenças ocupacionais e acidentados fatais.  
 2 Dados da Petrobras controladora, Petrobras Bolívia S.A. (PEB), Petrobras International Braspetro B.V. – Sucursal Colombia (PIB-COL), Petrobras Operaciones S.A (Posa), Termobahia, Termomacaé, Petrobras Colômbia Combustíveis S.A (Pecoco) e Transpetro.



[Clique aqui para ler o capítulo Segurança, saúde e bem-estar do trabalhador na íntegra](#)

# EXPEDIENTE

## **Coordenação geral, produção e diagramação**

Gerência Executiva de Responsabilidade Social

## **Projeto gráfico e diagramação**

f/damatta design

## **Crédito das fotos**

Capa – Acervo Banco de Imagem Petrobras

Páginas 02, 05, 17, 19, 22, 23, 24, 28 – Acervo Banco de Imagem Petrobras

Páginas 04, 06, 18 – Crédito: iStock

Páginas 14, 25 – Crédito: Fernando Luiz Costa de Souza

Página 20 – Projeto Coral Vivo. Crédito: Helder Coelho Guabiroba Junior

## **Para obter mais informações contate:**

Gerência de Relatos e Indicadores de Sustentabilidade

[sustainabilityreport@petrobras.com.br](mailto:sustainabilityreport@petrobras.com.br)

Av. Henrique Valadares, 28 – Torre B, 8º andar

Centro – Rio de Janeiro – RJ

CEP 20031-030



1

2

3

4

5



**PETR**  
B3 LISTED N2

**PBR**  
LISTED  
**NYSE**

**PBRA**  
LISTED  
**NYSE**

