



Produto B

Plano de Mobilização e Comunicação Social

Florânia/RN

Março/ 2017





PREFEITURA MUNICIPAL DE FLORÂNIA/RN

Prefeita

MÁRCIA REJANE GUEDES CUNHA NOBRE

Vice Prefeito

CLÁUDIO PINHEIRO SILVA

EQUIPE DE ELABORAÇÃO DO PLANO

Coordenador Geral de Comitês

JOSÉ DA SILVA JÚNIOR

Comitê de Coordenação

ADAILTON JUDSON TOSCANO – CONSELHO DE SAÚDE

FRANCISCO DAS CHAGAS FABRICIO – PREFEITURA MUNICIPAL

HENRIQUE EGIDIO DA SILVA – ASS. COMUNITARIA PE. JOSÉ DANTAS CORTEZ

JOSÉ DA SILVA JÚNIOR – GABINETE CIVIL

JOSÉ ROSIVAM DE MEDEIROS – CAMARA DE VEREADORES

JOSINEIDE DA SILVA NUNES – CONSELHO TUTELAR

REGINALDO MSOARES DA SILVA - CAERN

ROGERIO ROOSEVELT DE MEDEIROS – SINDICATO RURAL PATRONAL

RONALDO SANTOS SILVA – REP. IGREJA CATÓLICA.

Comitê Executivo

FRANCISCO DAS CHAGAS JUVENCIO – PEDAGOGO

FRANCISCO GEORGE WILLIAN DE SOUZA – OBRAS E URBANISMO

JOSÉ LEONARDO DE FARIAS ALVES – INST. PARCEIRA ESFERA FEDERAL

JOSEANE MARIA DE SOUZA - VIGILANCIA SANITARIA

JULINEIDE ARAÚJO DE MEDEIROS - PEDAGOGA

LAERTON FERNANDES PEREIRA - CAERN

PERICLYS ROOSEVELT NOBRE DE ARAÚJO – SEC. AGRICULTURA REC. HIDRICOS.



Equipe de Apoio Técnico – UFRN

Coordenação Geral:

Dr. Aldo Dantas
Geógrafo

Apoio Técnico Geral:

MSc. Elaine Lima
Administradora

Gilbrando Trajano Junior
Engenheiro Ambiental

Joselito da Silveira Junior
Geógrafo

Lucas Costa
Geógrafo

Dr. Pablo Ruyz Aranha
Geógrafo

Dr. Paulo Cunha
Engenheiro Civil

Thiago Simonetti
Graduando em Geografia

**Equipe de apoio ao
Planejamento da
Mobilização e
Comunicação Social:**

Dr. Alexandro Galeno
Sociólogo

Dr. Celso Locatel
Geógrafo

MSc. Jeferson Rocha
Jornalista

Fundação Nacional de Saúde – Funasa

Superintendência Estadual da Funasa no Rio Grande no Norte (Suest – RN)
Avenida Almirante Alexandrino de Alencar, 1402, Tirol – Natal/RN CEP: 59015-350
Telefones: (084) 3220-4745 / 3220-4746 / 3220-4748

www.funasa.gov.br



SUMÁRIO

1. INTRODUÇÃO	5
1.1 CARACTERIZAÇÕES DO MUNICÍPIO	6
2. MARCOS LEGAL E TEÓRICO DO PLANO DE MOBILIZAÇÃO SOCIAL ..	7
2.1. MOBILIZAÇÃO SOCIAL NO CONTEXTO DO SANEAMENTO BÁSICO	7
2.2. MARCOS LEGAIS DO PLANO DE MOBILIZAÇÃO SOCIAL – PMS	8
3. OBJETIVOS	11
3.1. OBJETIVO GERAL.....	13
3.2. OBJETIVOS ESPECÍFICOS:	14
4. FORMAÇÃO DOS COMITÊS DE COORDENAÇÃO E EXECUTIVO	15
4.1 A COMPOSIÇÃO DOS COMITÊS NO MUNICÍPIO DE FLORÂNIA RN.	15
5. REUNIÕES DE PLANEJAMENTO DAS AÇÕES	16
6. METODOLOGIA DO PLANO DE MOBILIZAÇÃO SOCIAL	18
6.1 ATORES SOCIAIS E PÚBLICO ALVO	18
6.1.1 Atores Sociais.	18
6.1.2. Público Alvo	20
6.2 - ETAPAS DA EXECUÇÃO DO PLANO DE MOBILIZAÇÃO	21
6.2.1 Setorização Municipal.....	21
6.2.2 Sensibilização	28
6.2.3 Diagnóstico Técnico-Participativo do Saneamento Básico	31
6.2.4 Prognósticas e alternativas para o Saneamento Básico	33
6.2.5 Plano de Execução - Programas, Projetos e Ações	35
6.2.6 Conferência Municipal do PMSB	37
6.2.7 Cronograma das ações previstas	40
6.3 DEFINIÇÃO DOS MECANISMOS E PROCEDIMENTOS DE MONITORAMENTO	41
7. COMUNICAÇÃO SOCIAL	43
7.1 PLANO DE COMUNICAÇÃO SOCIAL PARA A ELABORAÇÃO DO PMSB .	44
7.1.1 Ações de Comunicação.....	45
8. PREOCUPAÇÃO COM A LOGÍSTICA E INFRAESTRUTURA.....	57
REFERÊNCIAS	61



1. INTRODUÇÃO

Este documento tem como objetivo apresentar o Plano de Mobilização Social, o qual subsidiará a elaboração dos Planos Municipais de Saneamento Básico - PMSB.

O Plano de Mobilização Social será elaborado com base no Projeto "Capacitação e apoio técnicos à elaboração de minuta de Planos Municipais de Saneamento Básico de municípios do estado do Rio Grande do Norte" e no Termo de Referência da FUNASA (2012)¹.

O Plano de Mobilização Social visa desenvolver ações para a sensibilização da sociedade quanto à relevância do PMSB e da sua participação no processo de elaboração do mesmo.

Mobilização Social não pode ser confundida com manifestações públicas isoladas ou passeatas, comuns no cenário brasileiro nas últimas décadas. A mobilização ocorre quando um grupo de pessoas, uma comunidade organizada, age provocado por um chamamento para atingir um objetivo determinado. O convite nasce de um planejamento para que todo o grupo envolvido possa ter um propósito específico. Convocar significa induzir a discussões, decisões e ações. A participação depende da vontade de cada ator envolvido, constituindo-se assim num ato de liberdade (Prefeitura Municipal de Belford Roxo, 2013).

Da mesma forma, o plano de Mobilização Social não pode ser confundido com a criação de uma peça publicitária. A mobilização no campo do saneamento básico não se circunscreve apenas à elaboração do plano em si, mas a conscientização da população para a preservação dos recursos naturais e a efetivação da política pública, como a participação da população beneficiária, que tem papel fundamental na elaboração, na implementação, no monitoramento e na avaliação dos resultados das ações adotadas.

O Plano de mobilização tem como objetivo geral propor estratégias, espaços e instrumentos que possibilitem estimular a atuação e a proposição dos diversos sujeitos sociais na construção e no controle social da política pública de Saneamento Básico do município de Florânia/RN.

¹ FUNASA - Fundação Nacional de Saúde. Ministério da Saúde. **Termo de referência para elaboração de planos municipais de saneamento básico**: procedimentos relativos ao convênio de cooperação técnica e financeira da Fundação Nacional de Saúde – FUNASA/MS. Brasília, 2012. 68 p.



1.1 CARACTERIZAÇÕES DO MUNICÍPIO

O surgimento do município de Florânia está diretamente relacionado à expansão do ciclo do gado vivenciado por imigrantes portugueses a partir do século XVII. Os imigrantes procuravam instalar suas fazendas em locais propícios para cultivar e criar gado. (IDEMA, 2008) Foi Athanásio Fernandes de Moraes e seus descendentes que fundaram a povoação (IDEMA). Em 1865, a localidade que se chamava inicialmente Roça do Urubu, mudou o nome para Flores de Vossurubu e, em 1873 passou a se chamar Povoado de Flores devido à paisagem de várzeas cobertas de mofumbais e suas flores perfumadas que, juntamente com outras plantas, formavam um lindo conjunto de cores. O município de Flores foi criado pelo Decreto nº 62, no dia 20 de outubro de 1890, desmembrado de Acari. No dia 30 de dezembro de 1943, através da Lei nº 268, o município de Flores passou a denominação de Florânia (IDEMA, 2008).

Segundo o censo de 2010, no ano de referência, o município de Florânia possuía uma população total residente de 8.959 habitantes, representando uma densidade demográfica de 17,75 hab./km². Desse total de habitantes registrados, 4.492 eram do sexo masculino (50,14%) e 4.467 do sexo feminino (49,86%), sendo que 6.857 residiam na área urbana (65,38%) e 2.102 na área rural (34,62%). A população estimada para 2016 é de 9.252 habitantes (IBGE, 2010).

Segundo dados do IBGE de 2009, a rede de saúde de Florânia dispõe de 16 estabelecimentos de saúde com 22 leitos. Desses estabelecimentos, 14 possuem atendimento ambulatorial. Na área educacional, o município possui 18 estabelecimentos de ensino, com apenas um possuindo nível médio (IBGE, 2015). Em 2010, a taxa de analfabetismo da população acima de 15 anos era de 23,2% (IBGE, 2010).

De acordo com o censo de 2010, o município possuía 2.548 domicílios permanentes, sendo 1.985 na área urbana e 563 na área rural. Ainda segundo o censo 2010, 2.068 domicílios são abastecidos de água através da rede geral, 91 através de poço ou nascente, 93 por água da chuva, 118 por carro pipa, 127 por fonte superficial e 51 por outras fontes. 1.685 domicílios eram ligados à rede geral de esgotos (IBGE, 2010).

O Produto Interno Bruto (PIB), no ano de 2013, foi de R\$ 61.321.000,00, dos quais configuram como a maior parcela, em ordem decrescente: recursos públicos, serviços, agropecuária e indústria (IBGE, 2010).



O Índice de Desenvolvimento Humano (IDH-M) em Florânia foi de 0,642, no ano de 2010, o que lhe confere a 3.254ª posição entre os 5.565 municípios brasileiros (Atlas do Desenvolvimento Humano no Brasil).

2. MARCOS LEGAL E TEÓRICO DO PLANO DE MOBILIZAÇÃO SOCIAL

2.1. MOBILIZAÇÃO SOCIAL NO CONTEXTO DO SANEAMENTO BÁSICO

Alcançar importantes metas sociais não é trabalho para uma única pessoa. Na verdade, a máxima “*se quer ir rápido vá sozinho, mas se quer ir longe vá em grupo*” define totalmente como deve ser a construção de qualquer trabalho de cunho social. Isso porque a sociedade precisa estar ciente de que suas ações, ou a omissão delas, definem, no fim das contas, a realidade que ela mesma viverá.

Nesse sentido, a Mobilização Social se torna a chave para o alcance dos grandes objetivos que a sociedade vislumbra, pois, a unificação comunitária que a mobilização traz e os frutos que ela rende são a arma mais poderosa que um ente público pode ter; haja vista que cada pessoa conhece com mais proximidade o espaço em que vive e a união do conhecimento dessas pessoas dá fidedignidade a construção de um diagnóstico de uma comunidade inteira.

Mobilização Social, segundo Toro (1996, p.5) é “convocar vontades para atuar na busca de um propósito comum, sob uma interpretação e um sentido também compartilhados”.

Quando se esmiúça essa definição entende-se que existem dois pontos importantes no ato de mobilizar: **convocar vontades e criar um sentimento de propósito comum.**

A convocação de vontades, ou seja, o ato de convidar alguém para participar, por livre escolha, de um processo de mudança social construído quotidianamente é o que diferencia a Mobilização Social de uma passeata ou a concentração de pessoas numa praça (TORO, 1996). Este é um ponto chave para o engajamento da sociedade, pois decidir transformar a realidade em que se vive é mais forte do que ser obrigado.

O segundo atributo crucial do ato de mobilizar é a criação do sentimento de desejo comum, ou seja, da intenção de chegar num objetivo que é de interesse de todos. Qualquer indivíduo se sente mais forte quando está em grupo, por isso criaram-se nossas civilizações e sociedades. Este sentimento de pertencimento a uma causa precisa



ser central na Mobilização Social, pois é ele que garantirá o esforço de cada pessoa mobilizada.

Dentro do contexto do saneamento básico, pode-se pensar na mobilização como uma ferramenta para alcançar a melhoria das estruturas das cidades que se habita, com impacto positivo para a saúde e o bem-estar social assim como para efetivar a lei 11.445, de 5 de janeiro de 2007, que prevê, no seu inciso IV do artigo 3º, a participação da sociedade no processo de elaboração dos planos de saneamento básico.

O Plano de Mobilização Social tem a intenção de estruturar uma série de táticas e promoções que, na prática, consolidem os dois atributos importantes do ato de mobilizar: convocar a sociedade e criar o sentimento de objetivo em comum. Para tanto, deve-se sensibilizar a população de cada município sobre a crucialidade de se elaborar o Plano Municipal de Saneamento Básico (PMSB).

Esse conjunto de táticas e formas de promover a ideia do PMSB deve sugerir como serão dados os canais de participação para elaboração do plano, assim como os canais de avaliação das atividades desenvolvidas ao longo do tempo. Toda essa estruturação do Plano de Mobilização Social visa dar legitimidade ao processo de produção do PMSB, visto que a participação social está prevista inúmeras vezes nos documentos oficiais.

2.2. MARCOS LEGAIS DO PLANO DE MOBILIZAÇÃO SOCIAL – PMS

Dos documentos jurídicos que dispõem sobre a mobilização social, mais especificamente relacionada ao saneamento básico municipal, podem ser citadas: a Constituição Federal de 1988; a Lei 10.257/2001, que estabelece as diretrizes gerais da política urbana; e a Lei 11.445/2007, que dispõe sobre as diretrizes da lei nacional de saneamento básico.

Segundo a Constituição Federal de 1988, é preciso considerar os seguintes pontos em relação ao plano de mobilização e a política de saneamento básico:

- a) Art. 6º - O direito social a saúde:

- b) Art. 196º - A saúde é direito de todos e dever do Estado, garantido mediante políticas sociais e econômicas que visem à redução do risco de doença e de



outros agravos e ao acesso universal e igualitário às ações e serviços para sua promoção, proteção e recuperação;

- c) Art. 225º - Todos têm direito ao meio ambiente ecologicamente equilibrado, bem como de uso comum do povo e essencial à sadia qualidade de vida, impondo-se ao Poder Público e à coletividade o dever de defendê-lo e preservá-lo para às presentes e futuras gerações;

- d) Inciso VI, Art. 225º - Promover a educação ambiental em todos os níveis de ensino e a conscientização pública para a preservação do meio ambiente.

Todos esses termos remetem à importância do tratamento adequado da questão social da Saúde, diretamente ligada a produção do Plano Municipal de Saneamento Básico. Percebe-se nos artigos retirados da Carta Magna a centralidade do direito a saúde que todo cidadão brasileiro deve ter, através da adequação estrutural, econômica e educacional de cada município para tal finalidade.

Ainda segundo outra legislação brasileira, que dispõem sobre pontos que remetem a relação da mobilização social com a efetivação das políticas de saneamento básico, a Lei 10.257/2001, conhecida como o Estatuto das Cidades, é preciso considerar os seguintes pontos:

- a) Inciso I, Art. 2º - A garantia do direito a cidades sustentáveis, entendido como o direito à terra urbana, à moradia, ao saneamento ambiental, à infraestrutura urbana [...] para as presentes e futuras gerações;

- b) Inciso II, Art. 2º - A gestão democrática por meio da participação da população e de associações representativas dos vários segmentos da comunidade na formulação, execução e acompanhamento de planos, programas e projetos de desenvolvimento urbano;

- c) Inciso VI, G e F, Art. 2º - A ordenação e controle do uso do solo, de forma que evite a deterioração das áreas urbanas, a poluição e a degradação ambiental.

Já na lei 11.445/2007, que estabelece as diretrizes do sistema nacional de saneamento básico, no tocante a efetivação do direito a saúde e os princípios que regem a efetivação dessa lei, destaca-se, no seu Art. 2º:



- a) Universalização do acesso;
- b) Integralidade, compreendida como o conjunto de todas as atividades e componentes de cada um dos diversos serviços de saneamento básico, propiciando à população o acesso na conformidade de suas necessidades e maximizando a eficácia das ações e resultados;
- c) Abastecimento de água, esgotamento sanitário, limpeza urbana e manejo dos resíduos sólidos realizados de formas adequadas à saúde pública e à proteção do meio ambiente;
- d) Disponibilidade, em todas as áreas urbanas, de serviços de drenagem e manejo das águas pluviais, limpeza e fiscalização preventiva das respectivas redes, adequados à saúde pública e à segurança da vida e do patrimônio público e privado;
- e) Adoção de métodos, técnicas e processos que considerem as peculiaridades locais e regionais;
- f) Articulação com as políticas de desenvolvimento urbano e regional, de habitação, de combate à pobreza e de sua erradicação, de proteção ambiental, de promoção da saúde e outras de relevante interesse social voltadas para a melhoria da qualidade de vida, para as quais o saneamento básico seja fator determinante;
- g) Eficiência e sustentabilidade econômica;
- h) Utilização de tecnologias apropriadas, considerando a capacidade de pagamento dos usuários e a adoção de soluções graduais e progressivas;
- i) Transparência das ações, baseada em sistemas de informações e processos decisórios institucionalizados;
- j) **Controle social;**
- k) Segurança, qualidade e regularidade;
- l) Integração das infraestruturas e serviços com a gestão eficiente dos recursos hídricos;
- m) Adoção de medidas de fomento à moderação do consumo de água.

No inciso IV, do Art. 3º, a Lei 11445/2007 estabelece que **controle social** é o conjunto de mecanismos e procedimentos que **garantem à sociedade informações, representações técnicas e participações nos processos de formulação de políticas, de planejamento e de avaliação** relacionados aos serviços públicos de saneamento básico.



Para isso os titulares dos serviços de saneamento básico devem definir **normas e mecanismos de controle social** nas atividades de **prestação, planejamento, regulação e fiscalização** dos serviços. (inciso V, do art. 11), estabelecendo os meios de disponibilização das informações sobre saneamento e qualificando o processo de participação social.

Analisando todos esses documentos oficiais é possível aferir que existe uma série de pontos que devem ser tratados com perspicácia pelos gestores municipais e suas equipes, na intenção de que haja efetivação dos direitos assegurados por lei, assim como efetivação da participação social que, se bem observado, é um quesito que perpassa por todas as legislações relacionadas até aqui.

Quando se analisa a legislação do Município de Florânia/RN.

Na Lei orgânica do Município no capítulo III da Saúde no artigo 149, VIII, “planejar e executar as ações de controle do Meio Ambiente e de Saneamento Básico em âmbito do Município, em articulação com os demais órgãos governamentais.” No parágrafo XXI do mesmo artigo tem a referência sobre o Distrito Sanitário observando os princípios da integralidade das ações e de participações sociais. Os pontos elencados têm relação direta com a participação social, pois, de acordo com o inciso V do Art. 9º, deve haver controle da sociedade e efetiva participação nas políticas de saneamento básico, ou seja, na sua produção documental, infraestrutural e acompanhamento da prestação dos serviços. Dessa maneira, entende-se que, de acordo com a lei 11.445/2007 é requisito indispensável a participação da sociedade no Plano Municipal de Saneamento Básico através da mobilização social, compreendida como o processo de convocar pessoas para participar de um sonho em comum, um objetivo que todos querem alcançar, e dever dos gestores e de suas equipes designadas para tanto.

3. OBJETIVOS

De forma geral os objetivos aqui apresentados seguem a normativa exposta pelo Termo de Referência (TR) da FUNASA (2012) e as prerrogativas legais. Com esse instrumento, que faz parte do planejamento das ações, visa-se reforçar a necessidade de se construir e fortalecer canais de comunicação junto aos agentes públicos que



possibilite o envolvimento da população para, primeiramente, a **compreensão das atividades propostas** no seu cotidiano, que é marcado por questões políticas, orçamentárias, burocráticas e que compõem o próprio movimento da sociedade em que se vive.

No Quadro 01, ressalta-se a importância de alguns objetivos que devem ser alcançados com a aplicação do formato participativo da elaboração do PMSB.

Quadro 01 - Objetivos da Participação Social

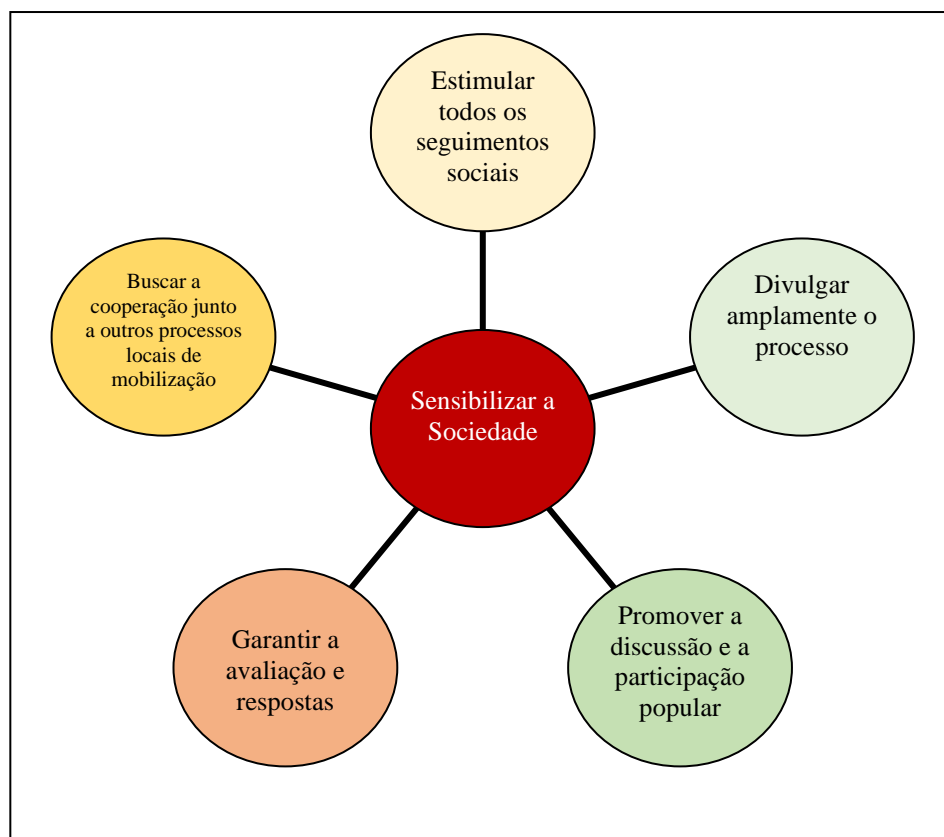
Fases	Objetivos
Todas as fases	<ul style="list-style-type: none">➤ Apresentar caráter democrático e participativo, considerando sua função social;➤ Envolver a população na discussão das potencialidades e dos problemas de salubridade ambiental e saneamento básico, e suas implicações;➤ Sensibilizar a sociedade para a importância de investimentos em saneamento básico, os benefícios e vantagens;➤ Conscientizar a sociedade para a responsabilidade coletiva na preservação e na conservação dos recursos naturais;➤ Estimular os segmentos sociais a participarem do processo de gestão ambiental;➤ Sensibilizar os gestores e técnicos municipais para o fomento das ações de educação ambiental e mobilização social, de forma permanente, com vistas a apoiar os programas, projetos e ações de saneamento básico a serem implantadas por meio do PMSB.
Diagnóstico técnico-participativo	<ul style="list-style-type: none">➤ Considerar as percepções sociais e conhecimentos a respeito do Saneamento;➤ Considerar as características locais e a realidade prática das condições econômico-sociais e culturais;➤ Considerar a realidade prática local das condições de saneamento e saúde em complemento às informações técnicas levantadas ou fornecidas pelos prestadores de serviços;➤ Considerar as formas de organização social da comunidade local.
Prognóstico e Planejamento estratégico – Cenário de Referência	<ul style="list-style-type: none">➤ Considerar as necessidades reais e os anseios da população para a definição do cenário de referência futuro;➤ Considerar o impacto socioambiental e sanitário dos empreendimentos de saneamento existentes e os futuros para a qualidade de vida da população.
Programas, Projetos e Ações para Alcance do Cenário de Referência	<ul style="list-style-type: none">➤ Considerar as necessidades reais e os anseios da população para a hierarquização da aplicação de programas e seus investimentos;➤ Considerar o ponto de vista da comunidade no levantamento de alternativas de soluções de saneamento, tendo em conta a cultura, os hábitos e as atitudes em nível local.
Fases posteriores: Execução, avaliação e	<ul style="list-style-type: none">➤ Estimular a prática permanente da participação e mobilização social na implantação da política municipal de saneamento básico;➤ Estimular a criação de novos grupos representativos da sociedade

previsão do PMSB	não organizada sensibilizados e com conhecimentos mínimos de saneamento básico para acompanhar e fiscalizar a execução do PMSB.
------------------	---

Fonte: FUNASA, Termo de Referência, 2012.

Nesses termos, o Plano de Mobilização deve ser direcionado para uma transformação mais ampla da realidade de intervenção e que ao mesmo tempo tenha um caráter operacional (Figura 1).

Figura 1 - Diagrama da Sensibilização da Sociedade



Fonte: PMSB de Juazeirinho (PB)

3.1. OBJETIVO GERAL

O Plano de Mobilização Social tem como objetivo geral promover e organizar a interação da população na elaboração do Plano de Saneamento Básico do município. Para que a participação da população se efetive, serão adotados os objetivos específicos traçados no termo de referência da Fundação Nacional de Saúde (FUNASA) para a participação social.



3.2. OBJETIVOS ESPECÍFICOS:

- a) Envolver todos os segmentos sociais na discussão das potencialidades, problemas de salubridade, de saneamento e suas implicações em todas as etapas do PMSB, priorizando as necessidades e anseios da população local;
- b) Garantir que todos os eventos sejam abertos à participação da comunidade local, sem distinção político partidária, de credo religioso, gênero ou raça;
- c) Identificar as formas de organização social da comunidade local;
- d) Sensibilizar a sociedade para a importância de investimentos em saneamento básico, seus benefícios e vantagens;
- e) Garantir a divulgação de informações quanto à execução de todas as etapas de realização do PMSB, dos eventos previstos e propostas elencadas, das agendas de reuniões e o cronograma de atividades;
- f) Garantir mecanismos de divulgação e comunicação para a disseminação e o acesso às informações na fase de Diagnóstico e estudos preliminares dos serviços prestados, quando do início da elaboração do PMSB;
- g) Descrever as características, a realidade prática das estruturas econômico-sociais e culturais locais de forma participativa;
- h) Estabelecer canais para recebimento de sugestões e comentários, em todas as fases do PMSB, garantindo a avaliação e resposta a todas as propostas apresentadas;
- i) Identificar percepções sociais, conhecimentos e anseios da população a respeito do Saneamento Básico;
- j) Criar ferramenta eficiente de elaboração, acompanhamento e monitoramento do PMSB pela população (por meio da criação de um Sistema de Informações Municipais);
- k) Hierarquizar a aplicação de programas e investimentos considerando as necessidades reais e os anseios da população;
- l) Identificar alternativas de soluções de saneamento, com base na cultura, hábitos, percepções e atitudes da população, em nível local;
- m) Desenvolver e estimular a participação e o acompanhamento por parte dos delegados e ou conselheiros eleitos, seja no Conselho da Cidade ou em qualquer outro que opção pela Lei Municipal de saneamento Básico;



- n) Sensibilizar gestores e técnicos municipais para o fomento de ações de educação ambiental e mobilização social de forma permanente, com vistas a apoiar os programas, projetos e ações de saneamento básico a serem implantadas por meio do PMSB;
- o) Estabelecer parcerias com os conselhos municipais e com outras instancias de participação popular existentes no município como: comissões setoriais, associações de moradores, movimentos sociais etc.

4. FORMAÇÃO DOS COMITÊS DE COORDENAÇÃO E EXECUTIVO

O Comitê de Coordenação e o Comitê Executivo serão responsáveis pela elaboração da Política Pública de Saneamento e do respectivo Plano Municipal de Saneamento Básico (PMSB), que envolve a realização do diagnóstico, do prognóstico, dos planos e projetos, assim como discutir e subsidiar o legislativo a criação da Lei Municipal de Saneamento Básico.

O primeiro passo para a elaboração do PMSB é a instalação desses comitês e em seguida a aprovação do Plano de Trabalho.

4.1 A COMPOSIÇÃO DOS COMITÊS NO MUNICÍPIO DE FLORÂNIA RN.

No município de Florânia/RN o Comitê de Coordenação está composto de acordo com o Quadro 02:

Quadro 02 - Membros do Comitê de Coordenação

N.	Nome	Formação	Cargo/Função	Contato
	Adailton Judson Toscano	Ensino Médio	Conselho de saúde	(84) 99982-4117
	Francisco das Chagas Fabricio	Ensino Médio	Prefeitura Municipal - Coord. Cadastro Imobiliário	(84) -99864-5570
	Henrique Egidio da Silva	Ensino Fundamental	Pres. Ass. Comunitária Bairro – Passagem das Flores	(84) 3435-2552
	José da Silva Júnior	Cursando Superior	Prefeitura Municipal – Chefe de Gabinete	(84) 99813-0352
	José Rosivam de Medeiros	Superior	Vereador	(84) 34352252
	Josineide da Silva Nunes	Ensino Médio	Conselheira Tutelar	(84) 99957-4348



	Reginaldo Soares da Silva	Técnico	Chefe da CAERN - Florânia	(84) 9961-00253
	Rogério Roosevelt de Medeiros	Superior	Pres. Sindicato	(84) 99812-3372
	Ronaldo dos Santos Silva	Ensino Médio	Representa Igreja Católica	(84) 99907-2285

Fonte: Comitê Executivo do PMSB de Florânia/RN, 2017

Já o **Comitê Executivo** é composto seguindo as instruções do TR da FUNASA 2012, o qual envolve pessoas comprometidas com o sucesso na elaboração do referido plano, envolvendo a sociedade civil, conselhos, entidades municipais e federais.

Quadro 03 - Membros do Comitê Executivo

N.	Nome	Formação	Cargo/Função	Contato
	Francisco das Chagas Juvêncio	Ensino Superior	Pedagogo	(84) 3435-2552
	Francisco George Willian de Souza	Ensino Médio	Obras-Operador Resíduos Sólidos	(84) 99652-8121
	José Leonardo de Farias Alves	Ensino Médio	Min. Da Saúde Auxiliar de Laboratório	(84) 99909-3015
	Joseane Maria de Souza	Superior - Cursando	Vigilância Sanitária Coordenadora	(84) 99935-1380
	Julineide Araújo de Medeiros	Ensino Superior	Pedagoga	(84) 99819-7792
	Laerton Fernandes Pereira	Ensino Médio	CAERN – Operador de Sistemas	(84) 99920-5095
	Periclys Roosevelt Nobre de Araújo	Ensino Superior	Sec. de Agricultura e Recursos Hídricos	(84) 99903-0150

Fonte: Comitê Executivo do PMSB de Florânia/RN, 2017

5. REUNIÕES DE PLANEJAMENTO DAS AÇÕES

Para a execução das ações de mobilização, em todas as etapas de elaboração do PMSB, faz-se necessário que as atividades sejam muito bem planejadas. Para isso, serão realizadas reuniões de planejamento dessas ações.

Reuniões com o Conselho Executivo

Momentos para orientação, discussão, avaliação, deliberação sobre a condução das atividades inerentes à elaboração do plano. O Conselho Executivo deverá tomar todas as providências para garantir o bom andamento das atividades, possibilitando a ampla participação da população; também deverá facilitar a articulação com os diversos órgãos



e instituições envolvidos no processo, na busca de informações e multiplicando conhecimentos necessários à elaboração do PMSB do município. Deve ainda definir o cronograma das atividades, os locais de realização, o material que será utilizado na divulgação e na mobilização da população, os materiais que serão utilizados nas oficinas, reuniões, assim como a logística necessária para a realização dos eventos em cada setor do município.

Objetivo: As reuniões terão o caráter de organização, orientação, de articulação dos conhecimentos e de deliberação sobre etapas, atividades e produtos do PMSB, além de definir responsáveis para o bom andamento das atividades previstas no Plano de Trabalho.

Metodologia a ser adotada:

- Apresentação de agenda pré-estabelecida;
- Orientação sobre o desenvolvimento dos trabalhos: metodologia e conteúdo;
- Discussão de problemas surgidos no desenvolvimento dos trabalhos;
- Exposições complementares e específicas sobre temas que demandem decisões articuladas das diversas áreas da Prefeitura para o desenvolvimento dos serviços, bem como acerca de propostas sobre alternativas envolvendo o prosseguimento dos trabalhos, bem como sobre orientações requeridas para a execução do Plano;
- Aprovação e deliberação sobre assuntos, temas e documentos apresentados;
- Sistematização das decisões através de registro documental, além de relatório fotográfico da reunião (Prefeitura Municipal de Natal/Start, 2014).

Responsáveis pelas Reuniões do Conselho Executivo:

As reuniões serão conduzidas pelo coordenador do Conselho a quem caberá organizar, sistematizar e fazer cumprir a agenda pré-estabelecida. O coordenador nomeará um secretário para o registro das decisões em relatório ou documento equivalente e para o relatório fotográfico (Prefeitura Municipal de Natal/Start, 2014).

As reuniões com o Conselho Executivo serão ordinariamente mensais, podendo ser realizadas extraordinariamente quantas forem necessárias, de acordo com a conveniência e a necessidade do trabalho.



6. METODOLOGIA DO PLANO DE MOBILIZAÇÃO SOCIAL

6.1 ATORES SOCIAIS E PÚBLICO ALVO

Para o sucesso da mobilização social, tendo como objetivo a participação na elaboração de políticas públicas, a primeira ação a ser feita é a identificação dos atores sociais e a caracterização do público alvo.

6.1.1 Atores Sociais.

Entre os atores sociais destacam-se:

- **Poder Público:** é o conjunto de órgãos com autoridades para realizar os trabalhos do Estado. Também chamados de Poderes Políticos, no sentido amplo, representa o próprio governo, no conjunto de atribuições, legitimadas pela soberania popular. Ainda fazem parte do poder público as instituições do Legislativo e do Judiciário;
- **Imprensa/meios de comunicação:** são fontes de publicidade e notícias que colaboram com o exercício do controle social sobre o processo, assim como na mobilização social;
- **Associações da Sociedade Civil Organizada:** organizações e instituições cívicas voluntárias que formam a base de uma sociedade em funcionamento;
- **Lideranças comunitárias:** envolvem influência, poder e intervenção nas tomadas de decisões públicas, em uma ou mais esferas de atividades;
- **Lideranças religiosas:** assim como as lideranças comunitárias as lideranças religiosas exercem influência, poder e intervenção nas tomadas de decisões públicas, em uma ou mais esferas de atividades.

Os atores e parceiros irão auxiliar no processo de divulgação e das ações de mobilização social, bem como na transmissão dos conhecimentos adquiridos durante o processo.

No município de Florânia/RN foram identificados os seguintes atores sociais (Quadro 4) que podem protagonizar papéis importantes na elaboração do PMSB:



Quadro 04 - Atores sociais identificados no município de Florânia/RN.

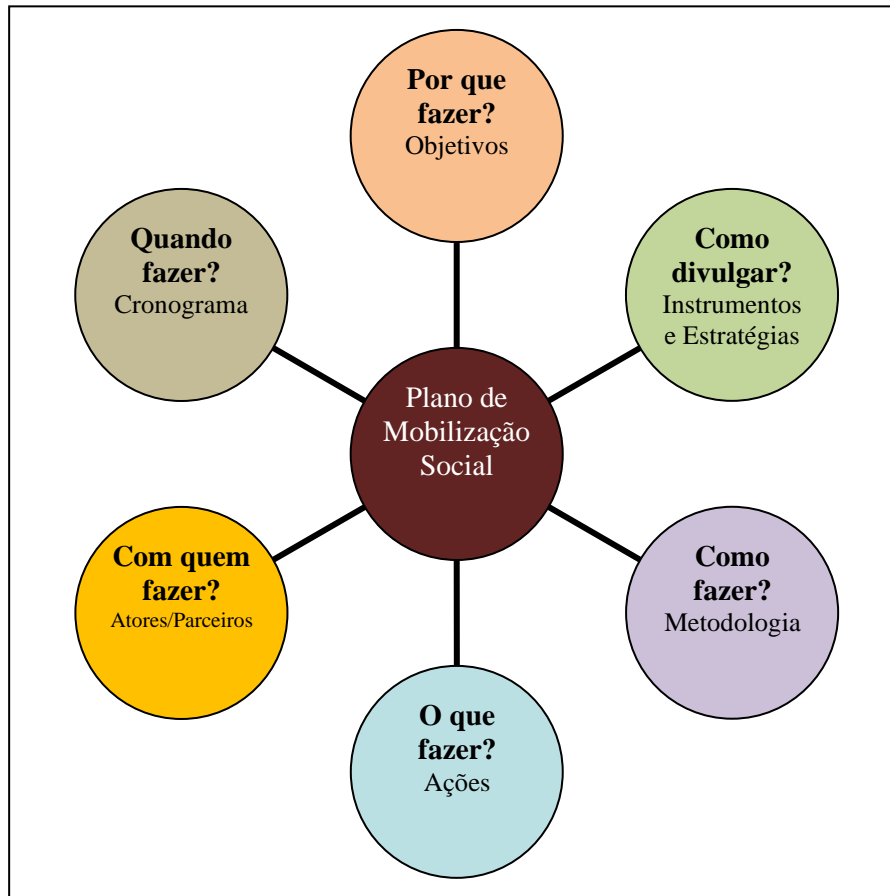
Instituição	Localização (Sede ou Comunidade Rural)	Responsável/ Representante	Contato
Igreja Católica	Sede/ e comunidades Rurais	Padre Gleyber Dantas de Melo	(84) 99965-2030
Radio Ibiapina FM	Sede	Ivanir Técio	(84) 3435-2247
Igrejas Evangélicas	Sede	Pastor Miqueias	(84) 999740298
Associações Comunitárias	Sede/ Comunidades Rurais	Penha pires	(84) 999544878
Sindicatos Patronais	Sede	Rogério Roosevelt	(84)99842-3372
Sindicato Rural dos trabalhadores	Sede	Pedro Paulino Cruz	3435-2633
Blog Tonny Washington	Sede	Tonny Washington	(84) 9993-8549
Promotoria da Justiça	Sede	Tatianne Sabrine de Lima	(84)3435-2385

Fonte: Comitê Executivo do PMSB de Florânia/RN, 2017

O envolvimento da população torna-se o foco central da mobilização social. Para isso a identificação das parcerias é fundamental, bem como dos espaços de mobilização já existentes no município. Assim, a execução do Plano de Mobilização deve promover a conscientização dos diferentes atores sociais sobre o seu papel na elaboração do PMSB.

O PMS será realizado com o foco em responder as questões apresentadas na Figura 02, definindo os objetivos, as estratégias, a metodologia, as ações, os atores e o cronograma para garantir o envolvimento da população como um todo (Figura 2).

Figura 2 - Diagrama do Plano de Mobilização Social



Fonte: FUNASA, 2012.

6.1.2. Público Alvo

Constitui o público alvo para a mobilização social todos os indivíduos que usufruem ou usufruirão de uma forma direta ou indireta dos sistemas de saneamento básico do município, seja o abastecimento de água tratada, coleta e tratamento de esgoto, sistemas de drenagem urbana ou o manejo de resíduos sólidos e limpeza urbana.

Assim, o público alvo desta proposta compreende a população do município Florânia em sua totalidade. No entanto, parte das ações previstas tem como foco a sociedade civil organizada e instituições de interface com o tema, a saber: Comitês das Bacias dos Rios Rossaurubú, Quixodé, Garganta, Cajazeiras, Umari-Preto, Patacorô, Pé de serra, e Dizimeiro Conselhos Municipais da Cidade tais como de Saúde, Meio Ambiente, Educação, ONGs e demais instituições ligadas ao Meio Ambiente, entidades representativas de bairros e/ou regiões do município etc.



No município de Florânia /RN a população está distribuída segundo o senso de 2010 realizado pelo IBGE no total de 8.959 habitantes, sendo que 6.857 residem na área urbana representando um total de 65,38%, na zona rural 2.102 habitantes representando 34,62%, tendo uma estimativa que a população geral em 2016 seja de 9.252 habitantes.

6.2 - ETAPAS DA EXECUÇÃO DO PLANO DE MOBILIZAÇÃO

Depois de constituídos os comitês, identificados os atores sociais e identificadas as características gerais da população, faz-se necessário realizar a setorização do município, definir os espaços de participação e os canais de comunicação.

6.2.1 Setorização Municipal

A elaboração do Plano de Mobilização Social ocorre na fase inicial do PMSB, quando serão planejadas todas as medidas aplicadas ao longo de todo o período de elaboração do Plano Municipal de Saneamento Básico, visando garantir a efetiva participação social. Assim, a Setorização dos municípios garante a participação social da população na formação do Plano.

A Mobilização Social deverá prever os meios necessários para a realização de eventos (debates, oficinas, reuniões, seminários, conferências, audiências públicas, entre outros), garantindo que tais eventos alcancem no mínimo as diferentes regiões administrativas e distritos afastados de todo o território municipal.

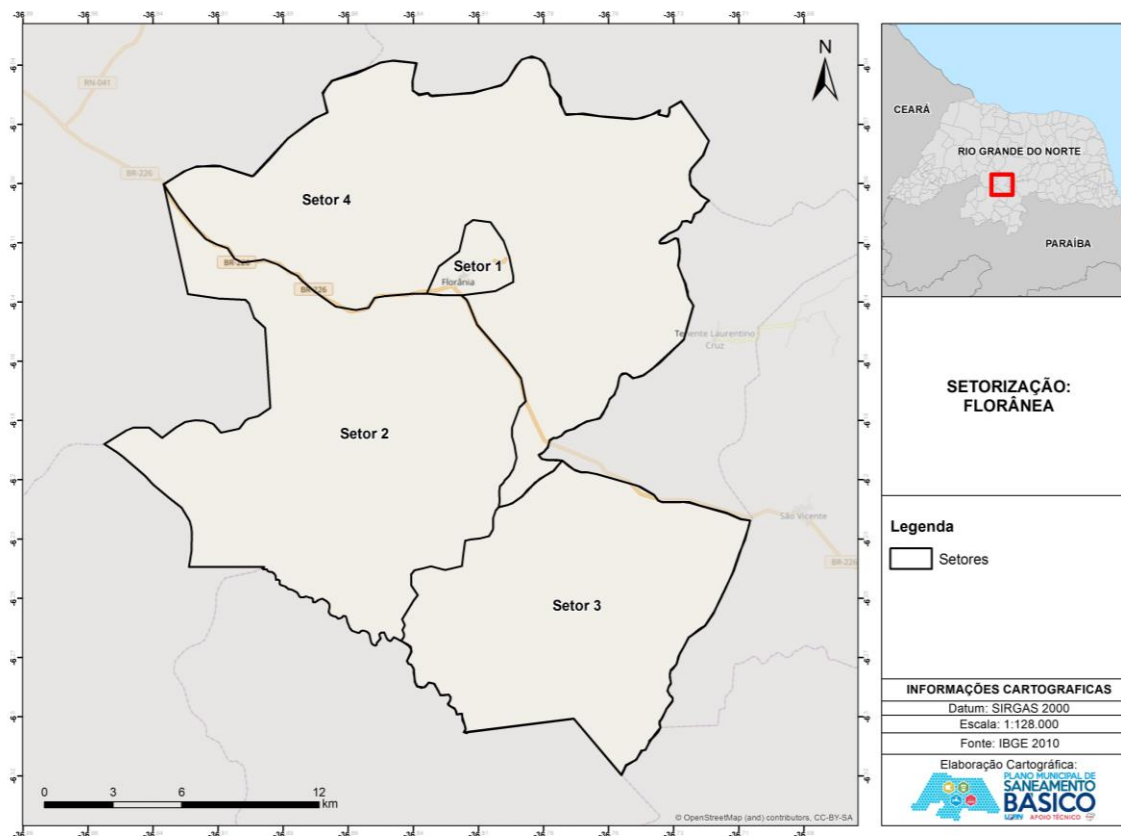
Para isso, sugere-se organizar o município em Setores de Mobilização, os quais seriam locais planejados para receberem eventos participativos, sendo distribuídos pelo município de forma a promover a presença da comunidade. Esta Setorização consiste na divisão territorial a partir de áreas que variam de acordo com afinidades e proximidades entre as comunidades, bairros ou distritos, no intuito de uma melhor abordagem e organização da população para viabilizar a participação social.

Setores de Mobilização (SM) são agrupamentos de comunidades, bairros, distritos etc., usados como unidade de planejamento para a mobilização social. São os locais onde serão realizados os eventos para discussões e participação da comunidade em cada fase da elaboração do PMSB (diagnóstico, prognóstico, plano de ação e conferência) (BRASIL, 2012).

A Fundação Nacional de Saúde (FUNASA) considera que para cada setor de mobilização social devem ser feitos no mínimo três eventos, coerentemente com os objetivos de cada fase do PMSB. A seguinte forma é aconselhada: um evento para a fase de diagnóstico, outro para a fase de prognóstico, mais um para as fases de priorização de objetivos e/ou programas e, ainda, uma conferência municipal. Esta conferência deverá ter a representação de todos os setores do município, as organizações e cidadãos que residem nos setores de mobilização.

A Figura 3 demonstra o modelo de setorização, a partir da divisão territorial do município, de acordo com Termo de Referência da Funasa.

Figura 3 - Setores de Mobilização Social- Florânia/RN



Fonte: Elaboração Pesquisa PMSB, 2017

A setorização garante a inserção das perspectivas e aspirações da sociedade, seus interesses múltiplos e a apreciação da efetiva realidade local para o setor de saneamento que serão discutidas nos eventos, procurando sempre resultar em consensos mínimos em relação ao que for decidido.



O Termo de Referência da FUNASA, para Elaboração de Planos Municipais de Saneamento Básico, apresenta os seguintes objetivos para a participação social da população na formação do Plano:

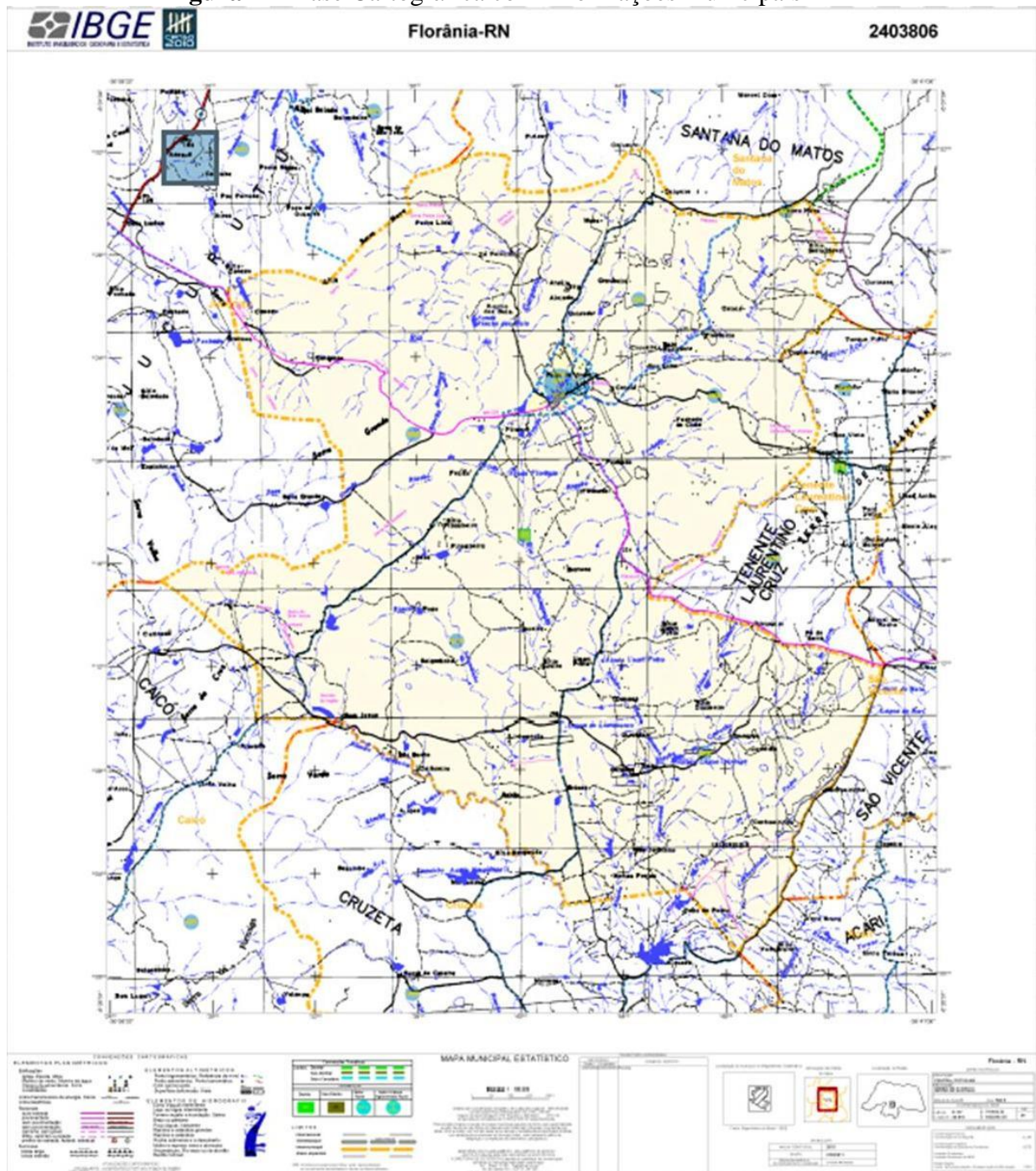
- Para a sociedade, sensibilizar-se para a importância de investimentos em saneamento básico, os benefícios e vantagens; conscientizar-se para a responsabilidade coletiva na preservação e na conservação dos recursos naturais e envolver a população na discussão das potencialidades e dos problemas de salubridade ambiental e saneamento básico, e suas implicações.
- Para gestores e técnicos municipais: sensibilizar-se para o fomento das ações de educação ambiental e mobilização social, de forma permanente, com vistas a apoiar os programas, projetos e ações de saneamento básico a serem implantadas por meio do PMSB.
- E, por fim, para garantia das aplicações: considerar as necessidades reais e os anseios da população, levando em conta o ponto de vista da comunidade no levantamento de alternativas de soluções de saneamento para a hierarquização da aplicação de programas e seus investimentos.

Diante disso, e tomando como parâmetro o Projeto de Apoio Técnico para Elaboração dos Planos Municipais de Saneamento Básico, realizado a partir do convênio entre a UFRN e a FUNASA, que atenderá 86 municípios do estado do Rio Grande do Norte, a setorização será realizada da seguinte forma:

1. Nas oficinas, os responsáveis pela construção dos Planos Municipais de Saneamento Básico, juntamente com seus coordenadores (responsáveis por apoiá-los), farão a setorização de acordo com os critérios estabelecidos pelo termo de referência e a realidade empírico dos seus respectivos lugares;
2. A setorização será realizada com mapas municipais estatísticos do IBGE e serão impressos em tamanho A1, contendo diversas informações como a localização e identificação de comunidades e de centros urbanos, estradas, aspectos físicos (bacias hidrográficas, relevo etc.), entre outras características e especificidades que subsidiarão a realização da setorização. Segundo o Instituto Brasileiro de Geografia e Estatística (IBGE), estes mapas “são bases cartográficas elaboradas para os trabalhos de recenseamento e apresentam, além do limite do município em questão, os limites dos setores censitários - menor unidade de espaço para os dados a serem levantados”.

Em relação aos dados encontrados na base cartográfica (Figura 04), podem-se destacar os elementos planimétricos, como: as edificações, linha transmissora de energia, linha telefônica, rodovias; elementos altimétricos e elementos da hidrografia, como: cursos d'água e poços. As escalas dos mapas variarão de acordo com o tamanho dos limites territoriais dos municípios, para que as informações tenham representatividade em termos visuais.

Figura 4 - Base Cartográfica com informações municipais



Fonte: IBGE (2010)



3. As informações sobre a setorização, obtidas com os representantes dos municípios serão cartografadas de maneira mais precisa e com informações atualizadas de sua população. Para este momento, será usado o geoprocessamento como instrumental tecnológico que permitirá sistematizar e especializar as informações dessa setorização. Esse procedimento será realizado em laboratório, onde serão vetorizados todos os setores criados pelos gestores e/ou técnicos acompanhados de seus coordenadores em cada grupo de municípios.

4. Posteriormente, os mapas criados a partir das informações obtidas pelos coordenadores de grupos com os municípios servirão de base para as ações e atividades do Plano de Mobilização Social. Este plano é uma orientação e um incentivo aos diferentes atores sociais para a realização de ações pautadas pelo diálogo com os órgãos públicos de interesse sobre a importância do saneamento básico. As atividades sugeridas pelo Plano de Mobilização Social são um convite à participação efetiva da sociedade no controle social das ações deflagradas e através dos mapas obtidos auxiliarão na efetivação da participação social.

Com o trabalho realizado em parceria entre a equipe do município e a equipe de apoio técnico da UFRN obteve-se o seguinte resultado da setorização do município de Florânia/RN.

(Inserir o mapa com os setores)

Quadro 05 - Setores de Mobilização Social do Município de Florânia/RN

Setor de Mobilização	Comunidades Participantes	População estimada
1	Sede/ Jucuri	7.457
2	São Bento/Barrocas/Juazeiro	150
3	Caiçara/Divisão/Livramento	200
4	Garganta/Cajueiro/ Assentamento João da Cruz/ Paraiso	1.000

Fonte: Comitê Executivo do PMSB de Florânia/RN, 2017

➤ **Infraestrutura dos Setores de Mobilização**

Para garantir a participação, em cada Setor de Mobilização acontecerão reuniões (oficinas), para exposição de etapas do plano e discussão das mesmas com a população.

A realização dessas atividades exige uma logística adequada, para que se possam atingir os objetivos de cada etapa da elaboração do Plano, com a efetiva participação da população.

Nesse sentido, fez-se necessário:

- Identificar e reservar locais de reuniões acessíveis à população, prevendo a quantidade e o conforto de participantes;
- Disponibilizar recursos materiais para operacionalizar as reuniões e a conferência (microcomputadores, retroprojektor, "flipchat", mapas impressos etc.);
- Disponibilizar recursos humanos para operacionalizar as reuniões e a conferência;
- Prever a contratação de lanche, água, café e almoço de acordo com o tamanho e objetivo da reunião e a realidade dos participantes;
- Prever deslocamento da população de áreas distantes ou outros bairros, com o aluguel de ônibus ou outro meio de transporte comum à região;
- Orçar todos os custos da infraestrutura

Foram levantados os locais disponíveis, em cada setor de mobilização, bem como a infraestrutura existente em cada um deles, de forma a suprir as necessidades acima estabelecidas, conforme Quadro 6.

Figura 5 - Locais onde ocorreram as mobilizações nos municípios



Fonte: Comitê Executivo do PMSB de Florânia/RN, 2017.



Quadro 06 – Infraestrutura disponível nos setores de mobilização do município de Florânia/RN.

Setor de Mobilização	Local da mobilização	Capacidade do local	Contatos para agendar o local	Descrição da infraestrutura EXISTENTE	Descrição da infraestrutura NECESSÁRIA
1	Centro Cultural Erivaldo Freire Sede/jucurí	1.500	Josimar Tavares (84) 34352552 J. Maria 84999543902	Banheiros/Equipamentos Audiovisuais	Sim, equipamentos audiovisuais, lanches, transporte.
2	Comunidade São Bento.	150	Escola MunicipalSec. Educação 84-3435- 2700	Banheiros/Equipamentos Audiovisuais	equipamentos audiovisuais, lanches, transporte
3	Caiçara/Divisão/Livramento	200	Escola Municipal Severino Oliveira Sec. Educação 84-3435- 2700	Banheiros/Equipamentos Audiovisuais	equipamentos audiovisuais, lanches, transporte
4	Cajueiro/Assent Pov. João da Cruz	500	Maria das Graças Rodrigues 84 3435- 2700	Banheiros/Equipamentos Audiovisuais	equipamentos audiovisuais, lanches, transporte

Fonte: Comitê Executivo do PMSB de Florânia/RN, 2017



6.2.2 Sensibilização

Considerando que um dos objetivos do termo de referência da FUNASA relacionado à participação social na elaboração do PMSB é "sensibilizar a sociedade para a importância de investimentos em saneamento básico, os benefícios e vantagens", a escolha das estratégias para que isso se realize torna-se fundamental para a efetiva participação da população nos processos de formulação de políticas, de planejamento e de avaliação relacionados aos serviços públicos de saneamento básico.

Como se trata de um tema que faz parte do cotidiano das pessoas, porém com aspectos técnicos que as mesmas desconhecem, inicialmente é fundamental que sejam difundidas informações e esclarecimentos sobre a importância dos serviços para a melhoria da qualidade de vida da população. Todavia, isso não deve ser feito a partir de uma única linguagem nem através de uma comunicação verticalizada e tecnocrática.

a) Difusão de informação

Para fazer com que as informações sobre o Projeto e a importância do saneamento básico sejam difundidas entre a população do município será realizada a divulgação de material na rede de ensino do município. Essa estratégia possibilitará que as informações atinjam a maioria das famílias, uma vez que a grande maioria das crianças e adolescentes está inserida na rede de ensino.

Para isso, o Comitê Executivo realizará visitas nas escolas do município distribuindo folder e cartilhas sobre a importância do saneamento básico e sobre o Projeto de elaboração do Plano Municipal. O folder terá que ser elaborado pelo Comitê Executivo e as cartilhas podem ser utilizadas as disponibilizadas pela Equipe de Apoio da UFRN (Figura 05).

Figura 5 - Cartilhas de educação Sanitária



Fonte: Comitê Executivo do PMSB de Florânia/RN, 2017

b) Oficina de Educação Sanitária

Esse evento será realizado em todos os setores de mobilização do município. Para isso deverá ser feita uma campanha de divulgação da oficina, com no mínimo 15 dias de antecedência, para que se tenha a participação do máximo possível de pessoas em cada setor de mobilização.

O objetivo dessa oficina é apresentar as atividades a serem desenvolvidas, a importância da participação e conceito de saneamento básico e seus componentes e as relações do saneamento básico com a saúde e o desenvolvimento social. Para tanto, deve se construir um ambiente descontraído, estimulando a participação de todos.

Como objetivos específicos essa oficina deve:

- Informar sobre a importância do PMSB, o desenvolvimento do trabalho e da metodologia proposta;
- Divulgar todos os eventos - etapas de reuniões por setores (SM) e conferência;
- Informações sobre a importância do levantamento de parceiros, formadores de opinião e lideranças locais, conselheiros municipais etc.;
- Informar a metodologia de coleta de demandas em formulário próprio durante a 2ª reunião do SM.
- Informar sobre a coleta de dados do Diagnóstico e dos Indicadores atuais e da necessidade de apoio das lideranças locais para esse trabalho.



- Informar que a pesquisa buscará dados sobre os serviços de saneamento prestados, a realidade local e atual, aspectos operacionais, aspectos legais, aspectos construtivos, fragilidades ambientais e necessidades;
- Relatar a metodologia dos trabalhos e se ocorrer pesquisa de campo com questionários porta a porta;
- Relatar sobre a sequência de eventos e sobre a metodologia de eleição de delegados para a Conferência Municipal;
- Incentivar o grupo a expor suas ideias;
- Sistematizar as falas construindo ideias que serão registradas em ata. Sugere-se nessa etapa a utilização do método de Tempestade de Ideias ou Explosão de Ideias (brain storm), a partir de questões levantadas pelo moderador da reunião para coletar as primeiras impressões do público (FUNASA; CREA-MG, 2013).

As oficinas de Educação Sanitária serão convocadas pelo Comitê de Execução com o apoio dos líderes comunitários, que devem ser convidados a envolver-se no processo de elaboração do PMSB, e contará com a colaboração de professores e diretores das escolas localizadas nos setores de mobilização. Nesses espaços de debate e de disseminação de conhecimento os trabalhos deverão ser conduzidos pelos membros do Comitê de Execução.

Metodologia a ser adotada:

- Convocação da população através de faixas, carros de som, rádios comunitárias, Facebook, Twitter, jornais e sites;
- Preparação do material a ser utilizado na oficina;
- Abertura dos trabalhos e apresentação da equipe;
- Esclarecimentos sobre os objetivos do PMSB e da oficina;
- Apresentação e discussão da metodologia a ser adotada na oficina;
- Apresentação sobre o saneamento, utilizando linguagem diversificada. Teatro etc;
- Criação de espaços democráticos de participação, com dinâmicas de grupo;
- Sistematização das participações através de registro documental e de relatório fotográfico.

O Quadro 07 apresenta de forma sintética as etapas do evento.



Quadro 07 – Desenvolvimento das atividades da Oficina de Educação Sanitária

Descrição de cada etapa do evento	Moderador	Tempo de exposição	Material necessário para o desenvolvimento das atividades
Abertura	Júnior Silva/Leonardo	20 min	Caixa Som e Microfone
Apresentação de conceito de Saneamento básico e do PMSB	Julineide e Alunos	45 min	Caixa Som Com Microfone
Momento Para sugestões e dúvidas dos participantes	Adailton Judsom/Leonardo	30 min	Caixa de som e Microfone
Encerramento	Júnior Silva	10 mim	Caixa de Som e Microfone

Fonte: Comitê Executivo do PMSB de Florânia/RN, 2017

6.2.3 Diagnóstico Técnico-Participativo do Saneamento Básico

Para se ter êxito nessa etapa e garantir a participação social, serão realizadas oficinas para apresentação e discussão junto às comunidades da situação atual dos sistemas de saneamento do município, seus pontos fortes e fracos identificados pelo Comitê Executivo e/ou apontados pelas comunidades, seja pelo preenchimento do questionário, seja por aqueles recepcionados pelos meios disponibilizados de comunicação direta via sítio eletrônico.

Para a realização dessa etapa do PMSB deverão ser definidos locais, data e horário da oficina. Caberá ao Comitê Executivo a confecção dos seguintes recursos para a divulgação dessas reuniões: folders e faixas (Vide Plano de Comunicação), bem como inserções em rádio. A distribuição dos folders será feita pelos agentes de saúde e estarão disponíveis em locais de grande circulação, juntamente com as faixas de divulgação, sendo esses locais identificados pelos Comitês (FUNASA; PM DE MATINHOS; AMPLA, 2013).

Nas reuniões poderão também ser devolvidos os questionários de percepção da sociedade quanto aos serviços de saneamento básico local, aos quais serão juntados os encaminhados anteriormente, sendo posteriormente compilados e os resultados apresentados no Relatório de Diagnóstico em sua versão final (FUNASA; PM DE MATINHOS; AMPLA, 2013).

O Relatório de Diagnóstico Preliminar deverá ser disponibilizado dez dias antes do evento, impresso em local a ser definido pelo Comitê de Execução e disponível e acessível também em sítio eletrônico, para consulta e sugestões, para outras eventuais



contribuições das comunidades. Poderão ser coletadas ainda antecipadamente contribuições, sugestões e recomendações sociais, em relação às possíveis soluções dos problemas e suas prioridades, ficando divulgados os canais de comunicação e prazos de acatamento de manifestações posteriores (FUNASA; PM DE MATINHOS; AMPLA, 2013).

Durante os eventos serão recepcionadas as sugestões e críticas ao diagnóstico apresentados, de tal forma que, após a devida análise técnica, os pontos validados sejam agregados ao relatório final de diagnóstico dos sistemas de saneamento. É esperado que as manifestações da sociedade sejam na forma oral e escrita, uma vez que será incentivada a participação popular durante e após os eventos (FUNASA, PM DE MATINHOS, AMPLA, 2013).

O conteúdo dessa oficina de trabalho tem como base o Produto 3, ou seja, o Diagnóstico da situação da prestação dos serviços de saneamento básico e seus impactos nas condições de vida e no ambiente natural, caracterização institucional da prestação dos serviços e capacidade econômico-financeira e de endividamento do Município (B&B ENGENHARIA, 2013).

Posteriormente se procederá com a consolidação do Relatório de Diagnóstico, o qual deverá ser encaminhado para a equipe da UFRN, para a FUNASA e para o Comitê de coordenação que deverá proceder com a avaliação do diagnóstico realizado, assim como ser disponibilizado no site da Prefeitura ou outro espaço utilizado para tal fim.

O Quadro 08 apresenta de forma sintética as etapas do evento.

Quadro 08 – Desenvolvimento das atividades da Oficina de Diagnóstico Técnico-Participativo

Descrição de cada etapa do evento	Moderador	Tempo de exposição	Material necessário para o desenvolvimento das atividades
Abertura	JOSÉ DA SILVA	10 min	Microfone e caixa de som
Relatório da oficina	ADAILTON -	15 min	Notebook, data show
Apresentação do diagnóstico	JOSEANE-	25 min	Notebook, data show
Momento de debate com os participantes	JULINEIDE	30 min	Microfone e caixa de som
Encerramento	JOSÉ DA SILVA	10 min	Microfone e caixa de som

Fonte: Comitê Executivo do PMSB de Florânia/RN, 2017



6.2.4 Prognósticas e alternativas para o Saneamento Básico

Essa etapa será realizada em cada Setor de Mobilização, usando como estratégia a organização de uma oficina. Esta fase envolve a formulação de estratégias para alcançar os objetivos, diretrizes e metas definidas para cada PMSB, incluindo a criação ou adequação da estrutura municipal para o planejamento, a prestação de serviço, a regulação, a fiscalização e o controle social, ou ainda, a assistência técnica e, quando for o caso, a promoção da gestão associada, via convênio de cooperação ou consórcio intermunicipal, para o desempenho de uma ou mais destas funções (PM DE CATOLÂNDIA; GERENTEC, 2014).

Uma vez definidos locais, data e horário, será de responsabilidade do Comitê de Execução a preparação dos seguintes recursos para a divulgação dessas reuniões: folders e faixas, bem como inserções em rádio e outros canais de divulgação de informações que se tenha disponível. A distribuição dos folders poderá ser feita pelos agentes de saúde e estarão disponíveis em locais de grande circulação, juntamente com as faixas de divulgação, sendo esses locais identificados pelos Comitês (FUNASA; PM DE MATINHOS; AMPLA, 2013).

Para elaborar as alternativas futuras é necessário o Estudo de Demandas. Este considera em geral dois componentes: população e uso ou produção “per capita” dos serviços de saneamento. Serão feitas projeções populacionais considerando o cenário mais provável de crescimento, bem como a situação atual da prestação dos serviços, determinando o “per capita” ou o definindo, caso não existam dados operacionais locais (PM DE CATOLÂNDIA; GERENTEC, 2014).

De acordo com FUNASA & CREA-MG (2013), nessa etapa deve-se:

- Levantar demandas setoriais para a fase do Prognóstico que serão posteriormente priorizadas na Conferência Municipal;
- Considerar os anseios e as necessidades reais da comunidade;
- Considerar o impacto socioambiental e sanitário dos empreendimentos de saneamento existentes e futuros, visando à qualidade de vida;
- Considerar remoções habitacionais e ou demolições parciais (no caso de banheiros, por exemplo);
- Considerar indenizações e reassentamentos populacionais;



- Preocupar com as mudanças de hábitos da população e o impacto na cultura local;
- Preocupar com a isenção e a imparcialidade das ações;
- Informar que as demandas prioritizadas na fase do Prognóstico estarão disponíveis no site da prefeitura e em local de grande visibilidade, por 10 dias, para consulta pública;
- Informar que as sugestões apresentadas posteriormente seguirão em formulário próprio, para a 4ª Reunião SM onde serão apreciadas, e, se aprovadas, incluídas;
- Traduzir as demandas elencadas em Programas, Projetos e Ações e Custos (entregues ao órgão responsável na 2ª etapa de reuniões), considerando a viabilidade técnica;

Durante os eventos serão recepcionadas as sugestões e críticas ao material elaborado, de tal forma que, após a devida análise técnica sejam ou não agregados ao relatório final de prognóstico dos sistemas de saneamento. O Relatório de Prognóstico Preliminar estará disponível por 10 dias antes do evento, num local predefinido pelo Comitê de Execução e disponível e acessível em sítio eletrônico para consulta e sugestões, para outras contribuições das comunidades (FUNASA; PM DE MATINHOS; AMPLA, 2013).

Posteriormente se procederá com a consolidação do Relatório de Prognóstico, o qual deverá ser encaminhado para a equipe da UFRN, para a FUNASA e para o Comitê de Coordenação, que deverá proceder com a avaliação do prognóstico realizado, assim como ser disponibilizado no site da Prefeitura ou outro espaço utilizado para tal fim.

O Quadro 09 apresenta de forma sintética as etapas do evento.

Quadro 09 – Desenvolvimento das atividades da Oficina de Prognóstico

Descrição de cada etapa do evento	Moderador	Tempo de exposição	Material necessário para o desenvolvimento das atividades
Abertura	Junior Silva	10 min	Microfone, caixa de som
Apresentação do prognóstico e sugestões levantadas	Julineide	20 min	Notbook, data show
Debate com a população	Leonardo/Adailton	30 min	Microfone, caixa de som
Encerramento	Junior Silva/ Julineide	10 min	Microfone, caixa de som

Fonte: Comitê Executivo do PMSB de Florânia/RN, 2017



6.2.5 Plano de Execução - Programas, Projetos e Ações

A mobilização da população será feita para garantir a participação social nessa etapa de elaboração do PMSB, com a realização de uma oficina em cada setor de mobilização do município. Nestes eventos serão apresentados e discutidos com a população o Plano de Ação para os sistemas, envolvendo os caminhos a serem adotados para execução dos programas, projetos e ações propostos pelo Comitê de Execução.

De acordo com Gerentec (2014, p. 40), antes de se propor projetos, programas e ações é necessário definir uma base comum de entendimento, a partir das seguintes definições:

- **PRINCÍPIO:** causa básica, aquilo de que decorrem todas as outras proposições. Ex.: direito humano a um ambiente saudável ou direito do cidadão aos serviços de saneamento básico.
- **DIRETRIZ:** conjunto articulado de instruções ou linha que dirige. Ex.: levar saneamento para todas as pessoas.
- **OBJETIVO:** é um ponto concreto que se quer atingir como, p. ex., a universalização dos serviços de esgotamento sanitário. Em geral, vem de uma diretriz mais ampla como saneamento para todos, ambiente saudável e sustentável.
- **META:** detalha e especifica como se pretende alcançar o Objetivo, em termos temporais e quantitativos. Logo, a meta deve ser específica, exequível e relevante. Além disso, deve ser mensurável e ter um prazo definido. Ex.: chegar a 100% do esgoto sanitário coletado e tratado em 2025.
- **AÇÃO:** especifica o que deve ser feito para se alcançar a Meta pretendida, logo detalha o que será executado, especificando como, quando e qual é o responsável;

Nessa etapa da elaboração do PMSB e da efetiva participação da população, FUNASA & CREA-MG (2013) destacam que devem ter:

- Apresentação dos resultados finais do Diagnóstico, Indicadores iniciais e Prognóstico;
- Priorização das ações setoriais (Programas, Projetos e Ações e Custos) para a aprovação final na conferência;
- Escolha ou eleição de delegados para participarem da conferência, de acordo com a proporcionalidade originada nas reuniões dos Setores de Mobilização, dentre o percentual de participantes maiores de 16 anos que assinaram a lista de presença;
- Alertar que vereadores não devem ser eleitos delegados, mas devem participar de todas as etapas do processo opinando. Sugere-se convidá-los a participar do Comitê de Coordenação;
- Manter as discussões com mediação de conflitos, não permitindo que o momento se torne tenso ou com disputas acirradas para inviabilizar a condução do processo;



- Alertar que todo o Plano de Ação proposto será atendido a curto, médio ou longo prazo;

A princípio, como nas demais etapas com previsão de realização de atividades nos setores de mobilização, assim que estiverem definidos locais, data e horário, será de responsabilidade do Comitê de Execução a confecção de folders e faixas, bem como inserções em rádio, publicação em jornais locais, além da divulgação no site da Prefeitura Municipal ou outro espaço de divulgação dessa atividade. Da mesma forma que nas etapas anteriores a distribuição dos folders será feita pelos agentes de saúde e estarão disponíveis em locais de grande circulação, juntamente com as faixas de divulgação, sendo esses locais identificados pelo Comitê (FUNASA; PM DE MATINHOS; AMPLA, 2013).

Seguindo a mesma lógica da etapa anterior, durante os eventos serão recepcionadas as sugestões e críticas ao material elaborado, de tal forma que, após a devida análise técnica, sejam ou não agregados ao Plano. O Relatório do Plano estará disponível por 10 dias antes do evento, num local predefinido pelo Comitê de Execução e disponível e acessível em sítio eletrônico para consulta e sugestões, para outras contribuições das comunidades (FUNASA; PM DE MATINHOS; AMPLA, 2013).

Posteriormente, proceder-se-á com a consolidação do Plano, o qual deverá ser disponibilizado no site da Prefeitura ou outro espaço utilizado para tal fim e encaminhado para a equipe da UFRN, para a FUNASA e para o Comitê de Coordenação, os quais deverão proceder com a avaliação do mesmo.

O Quadro 10 apresenta de forma sintética as etapas do evento.

Quadro 10 – Desenvolvimento das atividades da Oficina do Plano de Execução

Descrição de cada etapa do evento	Moderador	Tempo de exposição	Material necessário para o desenvolvimento das atividades
Abertura	Leonardo	10 min	Microfone, caixa de som
Apresentação do Plano de execução	Julineide	20 min	Notbook, Datashow
Momento de debate com a população	Joseane/ Adailton	20 min	Microfone, caixa de som
Encerramento	Julineide/Junior Silva	10 min	Microfone, caixa de som

Fonte: Comitê Executivo do PMSB de Florânia/RN, 2017



6.2.6 Conferência Municipal do PMSB

Previamente à realização da Conferência Municipal, com a consolidação dos relatórios anteriores, já se terá uma noção de como ficará o PMSB. A realização dessa conferência tem por finalidade legitimar o processo, dirimir conflitos, anseios e aprovar programas, projetos e ações em saneamento para o município, devendo para isso:

- Apresentar as ações previstas para integrarem o PMSB, descritas e avaliadas técnica, econômica, social e ambientalmente;
- Elencar as prioridades do PMSB, por componentes, eleitas nos Setores de Mobilização;
- Manter as discussões com mediação de conflitos, não permitindo que o momento se torne tenso ou com disputas acirradas para inviabilizar a condução do processo;
- Alertar que todas as ações propostas serão atendidas a curto, médio ou longo prazo e quais serão essas propostas;
- Votar o regimento interno e a metodologia dos trabalhos;
- Distribuir os trabalhos em grupo, por componentes do Saneamento Básico ou outra metodologia para a priorização dos programas, projetos e ações;
- Apresentar os trabalhos de grupo na plenária da conferência para a priorização final.
- Apresentar dos resultados municipais priorizados – uso de recursos de mídia ou cartazes;
- Participar representantes de todos os Setores de Mobilização, distribuídos entre delegados eleitos, Comitês de Coordenação e Executivo, autoridades locais e observadores²;
- Escolher espaço físico para abrigar todos os delegados eleitos na cidade e que preferencialmente possua salas para trabalhos de grupo (se as discussões acontecerem por componentes do Saneamento);
- Eleger conselheiros municipais para acompanhamento de trabalhos futuros, mobilização visando aprovação da Lei, revisão do PMSB, estudo de indicadores de desempenho, preparação da próxima conferência em 4 anos;
- Distribuição de delegados eleitos por Setores de Mobilização (FUNASA/CREA-MG, 2013, p. 29 e 30).

Todo o material que será utilizado na Conferência Municipal (programas, projetos e ações) ficará liberado para consulta, no site e na forma impressa em local a

² Observadores não foram eleitos. Mas serão aqueles parceiros, técnicos interessados, vereadores, outras autoridades, funcionários públicos ou qualquer cidadão que queira participar do processo. Eles têm direito a voz, mas, não votam.



ser definido pelo comitê de Execução, permitindo a participação social com últimos comentários e sugestões.

O Comitê de Coordenação deverá indicar o local, dia e hora para realização do evento. A Conferência Pública para divulgação final do material completo do Plano Municipal de Saneamento Básico de Florânia/RN deverá ser amplamente divulgada, com antecedência de 15 dias da data do evento, num local predefinido pelo Comitê de Execução e disponível e acessível em sítio eletrônico para consulta e sugestões, para outras contribuições da população.

Para divulgação da Conferência Municipal, deverá ser confeccionado os seguintes recursos para a divulgação dessas reuniões: folders, cartazes e faixas, bem como inserções em rádio, jornal local, blogs, e qualquer outro meio de divulgação, incluídos atividades em escolas e igrejas. A distribuição dos folders será feita pelos agentes de saúde e estarão disponíveis ao público em locais de grande circulação, juntamente com as faixas de divulgação, sendo os locais identificados pelos Comitês (FUNASA, PM DE MATINHOS, AMPLA, 2013).

Por ser um evento único e final, com a participação de toda sociedade, recomenda-se que exista um planejamento para condução do mesmo, para tanto se apresenta no Anexo I uma proposta de Regimento de Desenvolvimento da Conferência Municipal do PMSB (FUNASA, PM DE MATINHOS, AMPLA, 2013).

Após a realização da Conferência Municipal o Plano deve ser submetido para a aprovação em instância colegiada, que no caso do município de Florânia/RN é o Conselho Municipal de Saúde. Cumpridos todas essas etapas o PMSB deve ser encaminhado para aprovação final.

O Quadro 11 apresenta de forma sintética as etapas do evento.

Quadro 11 – Desenvolvimento das atividades da Conferência Municipal

Descrição de cada etapa do evento	Moderador	Tempo de exposição	Material necessário para o desenvolvimento das atividades
Abertura	Leonardo/Adailton	10 min	Microfone e caixa de som
Fala da Gestora Municipal	Marcia Nobre	15 min	Microfone e caixa de som
Fala dos representantes dos órgãos envolvidos	-	15 min	Microfone e caixa de som
Apresentação de todo o processo de elaboração do PMSB	Júnior Silva	20 min	Microfone e caixa de som Notebook,



			Datashow
Apresentação da versão final do PMSB	Julineide	20 min	Microfone e caixa de som Notebook, Datashow
Almoço	-	45 min	-
Apresentação das propostas	-	30 min	Microfone e caixa de som
Encerramento	Adailton	05min	Microfone e caixa de som

Fonte: Comitê Executivo do PMSB de Florânia/RN, 2017



6.2.7 Cronograma das ações previstas

No Quadro 12 estão definidos os períodos de realização de cada etapa da mobilização da população, por setor de mobilização.

Quadro 12 – Cronograma das Atividades de Mobilização

ATIVIDADES	2017									
	ABR	MAI	JUN	JUL	AGO	SET	OUT	NOV	DEZ	
Sensibilização										
Setor A										
Setor B										
Setor C										
Setor D										
Setor E										
Setor F										
Oficina de Educação Sanitária										
Setor A										
Setor B										
Setor C										
Setor D										
Setor E										
Setor F										
Oficina de Diagnóstico										
Setor A										
Setor B										
Setor C										
Setor D										
Setor E										
Setor F										
Oficina de Prognóstico										
Setor A										
Setor B										
Setor C										
Setor D										
Setor E										
Setor A										
Oficina de Plano de Ação										
Setor A										
Setor B										
Setor C										
Setor D										
Setor E										
Setor F										
Conferência Municipal de Saneamento Básico										

Fonte: Comitê Executivo do PMSB de Florânia/RN, 2017



6.2.8. Acompanhamento das atividades desenvolvidas

O registro de cada evento deve ser realizado através de atas, registro fotográfico, áudio e vídeo, e lista de presença. Sugere-se definir representantes para cada função acima descrita. Devem-se inserir modelos de lista de presença no plano de mobilização social.

Além dos registros descritos acima o Comitê Executivo deve elaborar relatórios mensais simplificados com documentação e registro de todos os passos e atividades, que serão apresentados posteriormente à FUNASA.

6.3 DEFINIÇÃO DOS MECANISMOS E PROCEDIMENTOS DE MONITORAMENTO

Com o intuito de garantir a participação social após a elaboração do PMSB, faz-se necessário definir as formas de acompanhar a evolução das propostas formuladas no PMSB, através de índices de avaliação, envolvendo inclusive a participação da sociedade. Nessa perspectiva, deve-se:

- Constituir o Conselho de Saneamento Básico, ou designar tal atribuição à outro Conselho Municipal já existente - entidade de controle social, de caráter deliberativo, que monitora a implantação do PMSB, e será eleito na Conferência Municipal;
- Outra opção é constituir uma câmara técnica ou comissão de outra instância de Controle Social, por exemplo, Conselho de Saneamento, Conselho de Saúde ou Conselho de Habitação. O município deve fazer a melhor opção;
- Manter rotina de encontros permanentes, com metodologia própria para o monitoramento do PMSB (FUNASA/CREA-MG, 2013).

Definido o caráter e natureza da instância colegiada que realizará o acompanhamento da execução do PMSB, é necessário definir:

- Responsável pela produção dos indicadores de desempenho;
- Responsáveis e metodologia de revisão do PMSB;
- Responsável pelo monitoramento do Sistema de Informações.
- Responsável pela inclusão do PMSB no Plano Plurianual de Ações Governamentais – PPA, na Lei de Diretrizes Orçamentárias – LDO, na Lei Orçamentária Anual – LOA e no Plano Diretor Municipal, se for o caso; (FUNASA/CREA-MG, 2013).



No caso do município de Florânia o monitoramento será realizado pelo Conselho Municipal de Saúde.



7. COMUNICAÇÃO SOCIAL

No processo de mobilização social, mais do que sensibilizar as pessoas para a importância de planejar o saneamento básico municipal, é preciso mostrar que todas podem e devem contribuir na elaboração do PMSB. A comunicação surge como base fundamental para esse processo.

Tendo como premissa a participação da sociedade e a oportunidade de discussão criada aos cidadãos para que eles possam discutir aspectos relacionados ao saneamento básico, estão previstos no processo de elaboração do PMSB, o uso dos instrumentos de comunicação social. Esses instrumentos visam divulgar e mobilizar a população, em seus diferentes segmentos, para sua efetiva participação na construção do PMSB (ENGEPLUS, 2012).

Nesse sentido, para se efetivar a comunicação é necessário: Planejamento da Comunicação Social; Produção do Material Informativo; e Relacionamento com a Imprensa.

Para a convocação das pessoas deve-se em um primeiro momento planejar as atividades de comunicação social de forma a evitar o risco de um efeito contrário. De modo geral, a tendência dos indivíduos é de se afastar quando não conseguem compreender sua função e os propósitos da ação. Para tanto é necessário estabelecer reuniões de planejamento entre a equipe responsável pelo PMSB para delinear e responder as seguintes questões: (i) Por que comunicar; (ii) Para que comunicar? (iii) Com quem comunicar; (iv) O que comunicar; (v) Como Comunicar; (vi) Quem vai Comunicar (ENGEPLUS, 2012) (Figura 6).

Figura 6 - Questões fundamentais do planejamento da atividade de comunicação social

Por que Comunicar?	<ul style="list-style-type: none">• Antes de produzir os materiais ou solicitar apoio dos veículos de imprensa é imprescindível que a equipe envolvida no processo tenha claro o que se pretende alcançar com tais iniciativas.
Para que Comunicar?	<ul style="list-style-type: none">• O levantamento de metodologias em experiências de êxito quanto à participação social no município podem fornecer subsídios importantes quanto ao grau de participação nos planos já implementados, sendo que se o grau for muito baixo um dos objetivos da comunicação ou meta estabelecida deverá ser justamente o aumento do número de participantes.
Com quem Comunicar?	<ul style="list-style-type: none">• O público-alvo do PCMS é toda a população residente no município, embora já tenham sido identificados públicos estratégicos, tais como a organizações de bairro, conselhos municipais, associações de recicladores etc., os quais serão alvo de estratégias específicas de comunicação e mobilização social.
O que Comunicar?	<ul style="list-style-type: none">• Há um bom acervo de conteúdos sobre saneamento básico disponibilizado pelo Ministério das Cidades, os quais deverão ser adequados à realidade local de Rio Grande, tanto em termos de informação quanto aos aspectos da identidade visual.
Como Comunicar?	<ul style="list-style-type: none">• A divulgação dos estudos e diagnósticos produzidos deverão ser disponibilizados tão logo sejam aprovados, de modo a permitir maior interação entre a equipe técnica e o público linguagem dos estudos é estritamente técnica, e essa deverá ser adaptada para uma linguagem mais coloquial e de fácil compreensão pelos públicos do PCMS. Durante o processo, deverá ser avaliado também se os meios escolhidos estão provocando o impacto almejado.
Quem vai Comunicar?	<ul style="list-style-type: none">• A empresa consultora será responsável pela comunicação social, sendo que a equipe da SMMA atuará no planejamento, acompanhamento e aprovação dos materiais, bem como na participação conjunta em ações diretas com as comunidades.

Fonte: ENGEPLUS, 2012

Dessa forma, o Plano de Comunicação Social visa difundir informações sobre o saneamento básico e os impactos esperados com sua implantação e com as demais atividades que serão desenvolvidas, de modo a construir uma relação pautada na transparência e na confiança entre os entes envolvidos no processo buscando sempre a participação e a colaboração de todos durante a elaboração desse instrumento de planejamento denominado PMSB.

7.1 PLANO DE COMUNICAÇÃO SOCIAL PARA A ELABORAÇÃO DO PMSB

A) Fases principais:

1. **Planejamento:** Nesta fase a comunicação será baseada no diálogo direto com o público alvo através de reuniões, oficinas e audiências públicas.



2. **Execução:** Momento de intensificação das informações junto ao público alvo. A comunicação nesta fase deverá ser garantida por mensagens prévias e contínuas à população. Publicidade direta por meio de impressos (panfletos, folders, cartazes, cartilhas), coletivas de imprensa e ou envio de releases aos órgãos de comunicação, através das redes sócias digitais, blogs, spots em rádios locais, faixas, carros de som etc. Além disso, não devemos desconsiderar os espaços tradicionais de divulgação nas cidades, tais como: igrejas, escolas, unidades de saúde e pontos estratégicos do comércio locais.

B) Estratégias de comunicação

A Lei No 11.445, de 05/01/2007, que estabelece diretrizes nacionais para o **saneamento básico**, define o mesmo como o conjunto de serviços, infraestruturas e instalações operacionais de: abastecimento de água potável; esgotamento sanitário; limpeza urbana e manejo de resíduos sólidos; drenagem e manejo das águas pluviais urbanas.

Assim, a **ÁGUA** será ressaltada em todo processo de comunicação como elemento principal da Comunicação e Mobilização. Isso porque a água é um elemento essencial para a vida, remete à pureza, é um bem escasso no nordeste brasileiro, e, sobretudo, porque deve ser um bem e um direito assegurado a todos.

Lembre-se: devem-se levar em conta as especificidades de cada município no que tange as condições de Saneamento e, em particular, de acesso água.

7.1.1 Ações de Comunicação

Considerando que a elaboração do PMSB tem como pressuposto a participação da população ou das partes interessadas, de acordo com o Decreto n.º 7.217, de 21 de junho de 2010, a definição e o uso das mídias será de acordo com as orientações do Decreto.

Além disso, será levado em conta, no Planejamento, as diferenças entre uma comunicação vertical, isto é, de um lado os especialistas e representantes do poder público e, de outro, a população dos municípios.



Comunicação Vertical	Foco na palavra e nas informações das Instituições públicas e dos especialistas;
Comunicação Horizontal	Envolve as partes interessadas ao focar a transparência das informações e a interatividade entre pessoas e instituições.

Considera-se como ferramenta essencial no processo de comunicação para mobilização social, a escuta da população através de canais, quer seja nos momentos das audiências ou em espaços criados nas prefeituras (sala, site, ouvidoria, caixa de sugestões, dentre outros).

Além disso, o Plano de Comunicação será pensado e executado a partir da definição e uso de 3 mídias:

Primária	Secundária	Terciária
Pessoas - fala, visão, tato, etc.	Suportes- escrita e imagens.	Interativa – Rádio, TV, Computadores, Celulares, etc.
Em primeira dimensão e centrada no corpo.	Em segunda dimensão e centrada na extensão.	Nulo-dimensional, centrada na virtualidade e ou na convergência de dispositivos de comunicação.

A) Ação para a execução do Plano de Comunicação

A princípio será elaborado um cronograma de reuniões, conferências, oficinas e audiências públicas com as partes interessadas, considerando os seguintes aspectos:

- I. A convocação deve ser precedida de convites impressos e eletrônicos para os órgãos envolvidos, como também, para a população em geral. Deve-se buscar parceria com órgãos da imprensa local/regional (rádios, jornais e blogs) para que o máximo de pessoas seja atingido e que possibilitem a comunicação com cidadãos não alfabetizados.
- II. Também será realizada a divulgação nas Mídias Sociais como Facebook, Instagram, Youtube, Twitter, etc. e em aplicativos de comunicação digitais móveis como WhatsApp, Telegram, dentre outros.
- III. Os encontros devem ser registrados através de atas, fotografias, depoimentos em vídeo etc.



- IV. Os documentos recebidos e elaborados serão armazenados em meios digitais, de preferência, em “nuvens” (Google Drive, OneDrive, dentre outros), para garantir um meio de armazenamento e suporte para as demais atividades previstas na elaboração do PMSB e também sirva de meio para disponibilização de arquivos para consulta pública (nos casos necessários).

B) Outras Ações Midiáticas

- I. Definir local em cada setor de mobilização para informar sobre os PMSB (sala, computador e/ou mural fixo);
- II. Criar, obrigatoriamente, espaço no site das Prefeituras - ou em sites próprios da elaboração dos PMSB - para informar sobre as reuniões e para obter sugestões e críticas aos Planos;
- III. Levantamento de blogs locais e órgãos de comunicação nos municípios;
- IV. Uniformizar linguagem, cores e símbolos nas exposições e ao falar com a imprensa;
- V. Monitoramento do assunto junto aos veículos de comunicação do RN e junto às Mídias Sociais.

C) Material de divulgação

Serão utilizados os seguintes materiais para a divulgação das informações:

- I. Alto-falante Móvel
- II. Anúncio de Rádio
- III. Cartazes
- IV. Convite
- V. Faixas
- VI. Panfleto/Folder
- VII. Web

D) Ação e Execução

As ações de mobilização estão divididas em:

	Tipo da Ação
Ação 1	Sensibilização - Divulgação de Informação
Ação 2	Oficina de Educação Sanitária
Ação 3	Diagnóstico Técnico Participativo
Ação 4	Prognóstico
Ação 5	Plano de Ação
Ação 6	Conferência do PMSB



Para cada uma dessas etapas, serão utilizadas as seguintes estratégias de comunicação:

Ação 1 – SENSIBILIZAÇÃO

As estratégias de comunicação utilizadas nessa fase são as seguintes:

CARTILHAS: distribuição de cartilhas em escolas e comunidades dos municípios através dos Agentes Comunitários de Saúde para educação e sensibilização da importância do Saneamento Básico. As cartilhas utilizadas serão as que já foram indicadas anteriormente.

PÁGINA DE INTERNET: matérias, convites e informações publicadas no site oficial da Prefeitura ou em site próprio com informações que possibilitem a sensibilização da importância do Saneamento Básico como disponibilização de cartilhas e outros materiais similares.

Ação 2 - OFICINA DE EDUCAÇÃO SANITÁRIA

Essa etapa será realizada em todos os setores de mobilização do município. Para isso deverá ser feita uma campanha de divulgação da oficina, com no mínimo 15 dias de antecedência, para que se tenha a participação do máximo possível de pessoas em cada setor de mobilização.

Para tanto, serão utilizadas as seguintes ferramentas para a divulgação:

a) Cartilha Ilustrativa

Serão utilizados modelos de cartilhas indicados no item 6.2.2.

b) Faixas: nos locais onde forem realizadas as oficinas ou audiências, respeitando as leis do município relativas à colocação de faixas públicas, serão instaladas as faixas com frases e palavras motivadoras convocando a população local, bem como sinalizando a importância do Plano de Saneamento.

c) Matérias e anúncios em redes sociais e site da Prefeitura Municipal: convidando a população para participar do processo.

d) Rádios: veiculação de spots de 30 segundos e/ou entrevista com os representantes municipais, nas Rádios locais. A proposta para veiculação do spot através da rádio deve ser realizada com no mínimo 07 dias de antecedência, em inserções diárias.



Texto do Spot:

ATENÇÃO POPULAÇÃO DE FLORÂNIA: PARTICIPE DA REUNIÃO PÚBLICA PARA DISCUTIR O SANEAMENTO BÁSICO DA NOSSA CIDADE// A GENTE QUER OUVIR SUA OPINIÃO SOBRE PROBLEMAS COMO ABASTECIMENTO DE ÁGUA / ESGOTO / ALAGAMENTOS/ LIMPEZA URBANA/ COLETA DE LIXO/ DENTRE OUTROS ASSUNTOS//

A CIDADE SERÁ OUTRA COM A SUA PARTICIPAÇÃO! // A REUNIÃO ACONTECE NESTA DATA/ HORA/ NO LOCAL// PARTICIPE! ///

e) Alto falante móvel (moto ou carro de som): mídia habitualmente utilizada para veicular informação à comunidade. Indica-se spots de 30 segundos para divulgação em serviço de alto falante móvel – moto ou carro de som, para toda área urbana e rural do município. Elaborar plano de acordo com a quantidade de reuniões programadas.

f) Convite aos representantes das Instituições: Os convites estão sob responsabilidade do Comitê de Execução, que deverá direcioná-los aos representantes das instituições, aos órgãos oficiais, concessionárias e prestadores de serviços ligados à questão ambiental, **via ofício ou e-mail.**

Ação 3 - DIAGNÓSTICO TÉCNICO PARTICIPATIVO

Nesta etapa, a comunidade local será convocada para estabelecer contato e tomar conhecimento da realidade sobre os serviços de saneamento municipais oferecidos à população. Nesta ação, o Comitê Executivo utilizará as seguintes ferramentas para divulgação das reuniões:

a) Panfletos/Folder: são mídias de fácil aceitação que terão distribuição estratégica, in loco, à população a partir de experiências anteriores, levando-se em consideração as especificidades locais. Esta ferramenta deverá fornecer informações como data, hora e local, a fim de convidar e incentivar a população a participar das reuniões.

b) Matérias e anúncios em informativos, redes sociais e site da Prefeitura Municipal: convidando a população para participar do processo.



c) **Rádios:** veiculação de spots de 30 segundos e/ou entrevista com os representantes municipais, nas Rádios locais. A proposta para veiculação do spot através da rádio deve ser realizada com no mínimo 07 dias de antecedência, em inserções diárias (O texto do Spot será similar ao utilizado na etapa anterior).

d) **Alto falante móvel (moto ou carro de som):** mídia habitualmente utilizada para veicular informação à comunidade. Indicam-se spots de 30 segundos para divulgação em serviço de alto falante móvel – moto ou carro de som, para toda área urbana e rural do município. Elaborar plano de acordo com a quantidade de reuniões programadas.

e) **Convite aos representantes das Instituições:** Os convites estão sob responsabilidade do Comitê de Execução, que deverá direcioná-los aos representantes das instituições, aos órgãos oficiais, concessionárias e prestadores de serviços ligados à questão ambiental, **via ofício ou e-mail.**

f) **Faixas/Cartazes:** por serem mídias frequentemente utilizadas para divulgação de eventos devem ser resumidas e dispostas conforme indicado na pesquisa de meios de comunicação, com a finalidade de promover a participação, informando a data, hora e local da reunião.

Além dessas mídias, poderão ser criados espaços para que a população participe antes ou depois das reuniões como **formulários online e caixas de sugestões** instaladas em locais estratégicos e de grande circulação.

Já durante as reuniões, deverão ser utilizados microfones para que todos os presentes possam escutar as opiniões e todo conteúdo explicitado possa ser registrado em **gravador de áudio** para consulta posterior e registro em atas.

Ação 4 - PROGNÓSTICO

Para divulgação das reuniões para elaboração do Prognóstico serão utilizadas as mesmas ferramentas de divulgação das etapas anteriores

Nesta ação, o Comitê Executivo utilizará ferramentas para divulgação das reuniões, sendo elas: **folders, cartilhas cartazes e faixas**, bem como inserções em **rádio, publicação no site da Prefeitura Municipal**, convidando o público alvo para participar da reunião/oficina.

Ação 5 - PLANO DE AÇÃO



Uma vez definidos locais, data e horário das reuniões, será de responsabilidade do Comitê Executivo, providenciar a confecção dos seguintes recursos: **folders, cartilhas, cartazes e faixas**, bem como inserções em **rádio**, além da divulgação no **site da Prefeitura Municipal**.

A distribuição dos **folders** deverá ser feita **pelos agentes de saúde** e podem estar disponíveis em locais de grande circulação, assim como as faixas de divulgação, sendo esses locais identificados pelos Comitês.

Nas reuniões, também devem ser utilizados microfones para que todos os presentes possam escutar as opiniões e todo conteúdo explicitado possa ser registrado em **gravador de áudio** para consulta posterior e registro em atas.

Também devem ser garantidos espaços de participação como **formulários online e caixas de sugestões** instaladas em locais estratégicos e de grande circulação.

Ação 6 - CONFERÊNCIA MUNICIPAL DO PMSB

As Conferências Públicas para divulgação final do material completo dos Planos Municipais de Saneamento Básico devem ser amplamente divulgadas, com antecedência de, pelo menos, **15 dias da data do evento**, ficando o material **disponível no site e impresso** para consulta em local a ser definido pelos Comitês.

Nesta ação, o Comitê Executivo utilizará ferramentas para divulgação da Consulta e Audiência Pública, sendo eles:

Faixa/Cartaz, Panfletos/Folder (distribuídos, in loco, à população utilizando agentes comunitários de saúde); **matérias e anúncios em redes sociais e site da Prefeitura Municipal**; envio de release (texto jornalístico) para **blogs e sites de notícias** da cidade e região; **rádios; alto falante móvel; convite aos representantes das instituições**.

Também deverão ser mobilizados **agentes sociais** (líderes religiosos, representantes de ONGs, sindicatos, dentre outros) para agirem como divulgadores da conferência.

Por fim, ressalta-se que todo esse planejamento deve ser pensado para atender as exigências das leis e decretos, proporcionando maior participação da população no processo de construção dos planos municipais de Saneamento Básico.



Para uma melhor visualização das ações e das estratégias de divulgação, no Quadro 13 encontra-se sistematizadas cada uma das ações.



Quadro 13 – Descrição das estratégias de divulgação para todas as etapas já descritas

Setor de Mobilização: Setor 1			
(X) Anuncio em Rádio	Emissora Radio Ibiapina FM		
	Spot: Atenção Florânia será neste próximo dia 20 a primeira reunião sobre o Plano Municipal de saneamento Básico. Sua presença e importante para o sucesso do evento, sua cidade saneada é mais saúde para todos.		Tempo de Spot: 30 segundos
	Prazo 07 Dias	Responsável: Comitê executivo	Custo da ação: R\$ 70,00
(X) Web	<input checked="" type="checkbox"/> Blog(s): www.tonnywashington.com www.inforside.com.br		
	<input checked="" type="checkbox"/> Site da Prefeitura: www.florania.com.br		
	<input checked="" type="checkbox"/> Facebook: Florânia Turismo Cultura e Desenvolvimento		
	<input checked="" type="checkbox"/> Outros: (colocar o(s) site(s)) www.inforside.com.br		
	Colocar o modelo Plano Municipal de saneamento Básico. Sua presença e importante para o sucesso do evento, sua cidade saneada é mais saúde para todos. Florânia cada vez melhor.		



	Prazo (período de divulgação): 05 dias		Responsável: Comitê Executivo	Custo da ação: -
(X) Alto falante móvel	<input type="checkbox"/> bicicleta	<input checked="" type="checkbox"/> moto	<input checked="" type="checkbox"/> carro de som	
	Spot: (escrever o spot) Plano Municipal de saneamento Básico. Sua presença é importante para o sucesso do evento, sua cidade saneada é mais saúde para todos. Florânia cada vez melhor e saudável			Tempo de Spot: 30 segundos
	Prazo (período de divulgação): 05		Responsável: Comitê Executivo	Custo da ação: -
(X) Faixas	Texto (discriminar tamanho da faixa): 1x6 m Oficina de Mobilização do Plano Municipal de Saneamento Básico. Venha participar		Locais a serem colocadas: Centro da Cidade, Colegios, Praça públicas	Quantidade: 03
	Prazo (período de divulgação): 30 dias		Responsável: Comitê Executivo	Custo da ação: R\$ 100,00
(X) Cartazes	Texto (colocar o modelo do cartaz e discriminar o tamanho do mesmo): O nosso município está elaborando o Plano Municipal De Saneamento Básico sua participação é fundamental,		Locais a serem colocados: Escolas, Restaurantes, Comercio	Quantidade: 20
	Prazo (período de divulgação): 30		Responsável: C	Custo da ação: -
(X) Panfletos e Folder	Texto (colocar o modelo do cartaz e discriminar o tamanho do mesmo):		Locais de distribuição:	Quantidade:



	50x30	Comunidade envolvida	1000
	Prazo (período de divulgação): 3 dias	Responsável: Comitê Executivo	Custo da ação: -
(X) Convite formal aos representantes de instituições	Texto (colocar o modelo do convite): Convidamos V. Senhoria para reunião no Espaço cultural Erivaldo Freire onde apresentaremos a todos os convidados o Plano Municipal de saneamento Básico-PMSB- Sua presença é importante para o sucesso do evento, sua cidade saneada é mais saúde para todos. Florânia cada vez melhor.	Locais a serem enviados: As instituições envolvidas	
	Prazo (período de divulgação): 3 dias	Responsável: Comitê Executivo	

Setor de Mobilização: 2-3-4-5-6			
(x) Anuncio em Rádio	Emissora: Radio Ibiapina FM		Tempo de Spot: 03m
	Spot participe da reunião pública para discutir o saneamento básico da sua comunidades. A gente quer ouvir sua opinião sobre problemas como abastecimento de água, esgoto, alagamentos, limpeza urbana, coleta de lixo, dentre outros assuntos. A reunião acontece no		
	Prazo 05 dias	Responsável: Comitê Executivo	Custo da ação:
(x) Web	(x) Blog(s): (colocar o(s) site(s)) www.tonnywashington.com		
	(x) Site da Prefeitura: (colocar o(s) site(s)) www.florania.com.br		
	(x) Facebook: (colocar o(s) site(s))		
	(x) Outros: (colocar o(s) site(s))		



	www.inforside.com.br		
	Colocar o modelo do anuncio no plano de mobilização participe da reunião pública para discutir o saneamento básico da sua comunidades. A gente quer ouvir sua opinião sobre problemas como abastecimento de água, esgoto, alagamentos, limpeza urbana, coleta de lixo, dentre outros assuntos. A reunião acontece na escola de sua comunidade...		
	Prazo (período de divulgação): 05 dias	Responsável: Comitê Executivo	Custo da ação:
(x) Alto-falante móvel	<input type="checkbox"/> bicicleta	<input checked="" type="checkbox"/> moto	<input type="checkbox"/> carro de som
	Spot: (escrever o spot) participe da reunião pública para discutir o saneamento básico da sua comunidades. A gente quer ouvir sua opinião sobre problemas como abastecimento de água, esgoto, alagamentos, limpeza urbana, coleta de lixo, dentre outros assuntos. A reunião acontece na escola de sua comunidade...		Tempo de Spot: 30 seg
	Prazo (período de divulgação):5	Responsável: Comitê Executivo	Custo da ação:
(X) Panfletos e Folder	Texto (colocar o modelo do cartaz e discriminar o tamanho do mesmo):	Locais de distribuição: Comunidades	Quantidade: 100
	Prazo (período de divulgação): 03 dias	Responsável: Comitê Executivo	Custo da ação: -
(x) Convite formal aos representantes de instituições	Texto (colocar o modelo do convite): Convidamos V. Senhoria para reunião na comunidade... E onde apresentaremos a todos os presentes o Plano Municipal de saneamento Básico- PMSB- Sua presença e importante para o sucesso do evento, sua comunidade saneada é mais saúde para todos.	Locais a serem enviados: Comunidades envolvidas	
	Prazo (período de divulgação): 03	Responsável: Comitê Executivo	

Fonte: Comitê Executivo do PMSB de Florânia/RN, 2017



8. PREOCUPAÇÃO COM A LOGÍSTICA E INFRAESTRUTURA

Considerando as características do Município de Florânia/RN, o mesmo será dividido por Setores de Mobilização - SM, de acordo com as especificidades da comunidade local (distritos urbanos e rurais, comunidades tradicionais, quilombos ou indígenas, bairros ou vilas próximos ou características comunitárias).

Para garantir a participação, em cada Setor de Mobilização receberão 04 reuniões (oficinas). A realização de todas essas atividades exige uma logística adequada, para que se possam atingir os objetivos de cada etapa da elaboração do Plano, com a efetiva participação da população.

Nesse sentido, fez-se necessário:

- Identificar e reservar locais de reuniões acessíveis à população, prevendo a quantidade e o conforto de participantes. Preferencialmente elas serão realizadas em horários noturnos ou finais de semana;
- Prever a contratação de lanche, água, café e almoço de acordo com o tamanho e objetivo da reunião e a realidade dos participantes;
- Prever deslocamento da população de áreas distantes ou outros bairros, com o aluguel de ônibus ou outro meio de transporte comum à região;
- Disponibilizar recursos humanos para operacionalizar as reuniões e a conferência;
- Disponibilizar recursos materiais para operacionalizar as reuniões e a conferência (microcomputadores, retroprojeter, "flipchart", mapas impressos etc.);
- Usar todos os recursos de mídia disponíveis (faixas, cartazes, veículos de som, panfletos, rádio, jornal etc.) e de endereços digitais (email, site oficial etc.) existentes.
- Orçar todos os custos da infraestrutura;
- Definir rubricas e cronograma de desembolso;
- Registrar todas as atividades em todos os eventos (fotográfico, ata de reunião e lista de presença - com endereço)
- Produzir relatórios mensais simplificados com documentação e registro de todos os passos e atividades, que serão apresentados posteriormente à FUNASA;
- Definir ou eleger um relator dentre os presentes da comunidade, para produzir ata de cada uma das reuniões, cujo modelo deverá ser disponibilizado;
- Planejar prazo de todos os eventos e elaborar um cronograma de atividades (o início dos trabalhos deverá ser divulgado com um mínimo de 20 dias);
- Planejar o site da Prefeitura (caso tenha site oficial) para receber informações sobre o PMSB e promover consultas públicas, preferencialmente, com regras estabelecidas por ato administrativo do prefeito municipal (FUNASA/CREA-MG, 2013).



Quadro 14 – Planilha Orçamentária

Estimativa de Custos - Elaboração PMSB Município Florânia/RN				
Item	Unidade	Quantidade	Valor Unitário	Total
Esquipe Técnica Eventual				
Profissional com qualificação x	Custo Mensal			R\$
Profissional com qualificação y	Custo Mensal			R\$
Total				R\$ -
Custo com trabalho técnico de campo				
Diárias de pessoal	Diárias/funcionários			R\$
Transporte (ou combustível)	Diária veículo (ou litros)	100 litros Gasolina	4,00	R\$ 400,00
Total				R\$ 400,00
Eventos de Mobilização Social				
Diárias de pessoal	Diárias/funcionários	8x4=32	R\$20,00	R\$ 640,00
Coffee break (lanche)	Custo médio por evento	200	7.50	R\$ 1.500,00
Transporte (ou combustível)	Diária veículo (ou litros)	15 litros	4.00	R\$ 60,00
Divulgação (Anuncio em rádio, jornal carros som faixas, cartazes, ou panfletos e folders)	Custo por ação	04	300	R\$ 1.200,00
Total				
Custos Gráficos				
Impressão de produtos Camisetas	Custo médio	18	R\$ 30,00	R\$ 540,00
Encadernação de produtos	Custo médio	10	R\$ 2.50	R\$ 25,00
Cópias do produto em meio digital	Custo médio	02	R\$ 100,00	R\$ 200,00
Plotagem de Plantas, mapas, desenhos e afins.	Custo médio	02	R\$ 200,00	R\$ 400,00
Total				R\$ 1.165,00
Total Geral				R\$ 4.925,00
Total Geral				-

Fonte: Comitê Executivo do PMSB de Florânia/RN, 2017



QUADRO RESUMO DE REALIZAÇÃO DOS EVENTOS

O quadro apresentado a seguir mostra as atividades por tipo de evento que será realizado, mostrando a atividade, o meio de divulgação, os prazos e os responsáveis por cada atividade e os participantes.

Quadro 15 – Resumo da Realização dos Eventos

ETAPA	ATIVIDADE	MEIO	LOCAL DE REALIZAÇÃO	PERÍODO DE REALIZAÇÃO	RESPONSÁVEL	PARTICIPANTES
PREPARATÓRIA	Comunicação/Divulgação	Rádio Fusão	Sede/Zona Rural	Todo período	COMITÊ DE EXECUÇÃO	06
	Setorização do Município	Agentes de saúde e de endemias	Escolas e sedes dos setores de mobilização	Até julho/2017	COMITÊ DE COORDENAÇÃO E EXECUÇÃO	12
	Oficina de Educação Sanitária	Teatro	Sede/Zona Rural	Até julho/2017	COMITÊ DE EXECUÇÃO	06
ETAPA	ATIVIDADE	MEIO	PERÍODO DE REALIZAÇÃO	RESPONSÁVEL	PARTICIPANTES	
DIAGNÓSTICO TÉCNICO PARTICIPATIVO	LEVANTAMENTO DAS DEMANDAS DO	PESQUISAS	JUNHO/2017	COMITÊS DE COORDENAÇÃO/ EXECUÇÃO	12	



	SANEAMENTO DO MUNICIPIO IN LOCO	REUNIÕES		COMITÊS DE COORDENAÇÃO/ EXECUÇÃO	
ETAPA	ATIVIDADE	MEIO	PERÍODO DE REALIZAÇÃO	RESPONSÁVEL	PARTICIPANTES
PROGNÓSTICO	REUNIOES COM OS COMITÊS E AGENTES ENVOLVIDOS DA COMUNIDADE	DEBATES E PALESTRAS	JULHO 2017	COMITÊS DE COORDENAÇÃO/ EXECUÇÃO	12
ETAPA	ATIVIDADE	MEIO	PERÍODO DE REALIZAÇÃO	RESPONSÁVEL	PARTICIPANTES
PLANO DE AÇÃO	REUNIOES PARA FORMALIZAÇÃO DO PLANO DE AÇÃO	DEBATES E PALESTRAS	JULHO DE 2017	COMITES DE EXECUÇÃO	16
ETAPA	ATIVIDADE	MEIO	PERÍODO DE REALIZAÇÃO	RESPONSÁVEL	PARTICIPANTES
CONFERÊNCIA DO PMSB	CONFERENCIA REUNINDO TODA COMUNIDADE NA ESCOLA ESTADUAL	DEPATES E PALETRAS	OUTUBRO 2017	COMITES DE COORDENAÇÃO E DE EXECUÇÃO	PUBLICO ESTIMADO DE 800 PESSOAS

Fonte: Comitê Executivo do PMSB de Florânia/RN, 2017



REFERÊNCIAS

A AMPLA Assessoria e Planejamento. Plano Municipal de Saneamento básico. Plano de Mobilização Social. Prefeitura Municipal de MATINHOS, 2013

TORO, Jose Bernardo; WERNECK, Nisia Maria Duarte. Mobilização Social - Um Modo de Construir a Democracia e Participação. Belo Horizonte: Autêntica Editora, 2004.

BRASIL. Ministério das Cidades. Secretaria Nacional de Saneamento Ambiental. Caderno metodológico para ações de educação ambiental e mobilização social em saneamento. Brasília, DF: Ministério das Cidades, 2009.

BRASIL. Ministério das Cidades. Secretaria Nacional de Saneamento Ambiental. Departamento de Articulação Institucional. Educação ambiental e mobilização social em saneamento. Brasília, DF: Ministério das Cidades, 2009.

Brasil. Ministério da Saúde. Fundação Nacional de Saúde. Termo de Referência para elaboração de Planos Municipais de Saneamento Básico. Brasília, 2012.

BRASIL. Ministério das Cidades. Secretaria Nacional de Saneamento Ambiental. Programa de Educação Ambiental e Mobilização Social em Saneamento. Caderno Metodológico para Ações de Educação Ambiental e Mobilização Social em Saneamento. Brasília, DF: Ministério das Cidades, 2009, 100 p. Disponível em <http://www.cidades.gov.br>. Acesso em 17 out. 2013.
<http://www.portcom.intercom.org.br/pdfs/8c92b3fe2872c4bf89ba9889e1593515.pdf>.

BRASIL. Lei 11.445, 5 jan. 2007. Estabelece diretrizes nacionais para o saneamento básico; altera as Leis nos 6.766, de 19 de dezembro de 1979, 8.036, de 11 de maio de 1990, 8.666, de 21 de junho de 1993, 8.987, de 13 de fevereiro de 1995; revoga a Lei no 6.528, de 11 de maio de 1978; e dá outras providências. Publicado no DOU de 8.1.2007 e retificado no DOU de 11.1.2007. Disponível em: <www.planalto.gov.br>. Acesso em: 11 jul. 2016.

BRASIL. Ministério das Cidades. Organização Pan-Americana da Saúde. Política e Plano de Saneamento Ambiental: experiências e recomendações. 2 ed. Brasília: Ministério das Cidades, 2011. 148 p. Disponível: <www.cidades.gov.br>. Acesso em: 12 jul. 2016.

BRASIL. Ministério das Cidades. Peças Técnicas Relativas a Planos Municipais de Saneamento Básico. Brasília, DF: Ministério das Cidades, 2011. 244 p. Disponível: <www.cidades.gov.br>. Acesso em: 12 jul. 2016.

B&B ENGENHARIA. Relatório de Diagnóstico da Situação da Prestação dos Serviços de Saneamento Básico. Município de Várzea Paulista. 2013.

ENGEPUS, Engenharia e Consultoria. Plano de Comunicação e Mobilização Social. Prefeitura Municipal do Rio Grande (RS). 2012.



FUNASA; CREA-MG. Capacitação de Técnicos e Gestores para Elaboração do Plano Municipal de Saneamento Básico – Plano de Mobilização Social. 2013.

FUNASA; PREFEITURA MUNICIPAL DE MATINHOS; AMPLA. Plano Municipal de Saneamento Básico. Matinhos - PR, 2013.

GERENTEC. Plano Municipal de Saneamento Básico para a Região do Médio São Francisco. Catolândia, 2014.

Prefeitura Municipal de Belford Roxo. Plano de mobilização social para a elaboração do plano municipal de saneamento básico da cidade de Belford Roxo. Rio de Janeiro, 2013 (Relatório técnico).

Prefeitura Municipal de Juazeirinho. Plano Municipal de Saneamento Básico. Juazeirinho, 2016.

Prefeitura Municipal de Matinhos. Plano de Mobilização Social. Matinhos, 2013.
Disponível em:

<<http://www.matinhos.pr.gov.br/prefeitura/pdf/planejamento/PlanodeMobilizacaosocial.pdf>>. Acesso em 11 ago. 2016.

Prefeitura Municipal de Natal/Start. Apresentação do Plano Municipal de Saneamento Básico de Natal. Natal, 2014.