



# **INFORME DE SOSTENIBILIDAD 2009**



# CARTA DEL PRESIDENTE

Este año continuamos avanzando en nuestro compromiso con el desarrollo sostenible, consolidando nuestra política de sostenibilidad que está orientada a buscar el equilibrio entre la generación de rentabilidad, el desarrollo social y la disminución del impacto ambiental, teniendo como marco de referencia las buenas relaciones con los grupos de interés y los principios del Pacto Global y de Buen Gobierno.

A través de esta política exponemos nuestra promesa de valor para cada uno de los públicos con los que interactuamos en el día a día que son: nuestros accionistas, clientes, trabajadores, proveedores, contratistas, comunidades, autoridades y muy especialmente expresamos nuestro compromiso por el desarrollo responsable de nuestras actividades en relación con el medio ambiente.

En este informe de sostenibilidad que está elaborado con estándares internacionales del Global Reporting Initiative (GRI) y con los principios del Pacto Global, reportamos las estrategias y acciones que hemos emprendido para lograr que estas promesas sean una realidad y respondan a las necesidades y expectativas de la sociedad en los ámbitos económicos, sociales y ambientales.

También con el fin de generarle mayor transparencia a nuestras audiencias de interés sobre la información que reportamos en nuestro informe de sostenibilidad, contamos con el apoyo para la verificación externa de la firma Deloitte and Touch. Esta verificación incluye la revisión de nuestros indicadores y la adecuada aplicación de las directrices para elaborar memorias de sostenibilidad bajo los estándares del GRI versión 3.0 (G3).


Destacamos que en materia económica continuamos con nuestra meta de internacionalización con el fin de generar alternativas de inversión estratégicas y así darle mayor valor a nuestros accionistas, para ello adquirimos por 157 millones de dólares, las participaciones de Holcim en las operaciones de Panamá, República Dominicana y Haití, así como cuatro terminales cementeros localizados en Saint Thomas, Saint Marteen, Antigua y Dominica, países del Caribe que complementan la red de comercialización que tenemos en esta región.

En febrero de 2010 firmamos un Joint Venture por 3,2 millones de dólares, con Vensur N.V., empresa del grupo C. Kersten & Co. N.V., principal grupo económico de Surinam. Con esta operación Argos entra a participar como accionista y administrador de una operación de molienda de cemento con silos de almacenamiento y equipos de ensacado, al igual que con facilidad portuaria sobre el río Surinam.

En aspectos sociales hemos venido trabajando en la formación de nuestros colaboradores tanto del nivel directivo como operativo para que cada vez sean más conscientes de los retos que enfrenta nuestra compañía y tomen decisiones basadas en principios éticos y de desarrollo sostenible.

Queremos también destacar que en el 2009 realizamos una importante labor social a través de la Fundación Argos con las comunidades vecinas a nuestras operaciones en Colombia, invirtiendo \$13.766.443.137 en las 410 comunidades beneficiando aproximadamente a 130 mil personas con programas de educación, vivienda, infraestructura y proyectos productivos.

En el 2009 creamos también la Fundación CINA que en buena hora será la entidad a través de la cual canalizaremos la ayuda humanitaria que Argos, sus empleados, proveedores y muchas otras entidades hemos donado para las comunidades vecinas a nuestra operación en Haití que quedaron damnificadas por el terremoto.



En materia ambiental contamos con importantes plantaciones de especies nativas en 20 municipios del país, alrededor de 10.047 hectáreas se han podido consolidar hasta el momento logrando fijar 1´980.859 toneladas de dióxido de Carbono. Con la expansión de la frontera forestal Argos busca diseñar y desarrollar proyectos para participar en el mercado de carbono, bien sea en el mercado regulado de Mecanismos de Desarrollo Limpio (MDL) o en el mercado voluntario, contribuyendo de esta forma a los impactos del cambio climático.

En este sentido una noticia que nos llena de satisfacción compartir, es la aprobación del registro de nuestro proyecto MDL ante las Naciones Unidas, a través del cual Argos realiza la labor de captura de CO<sub>2</sub>, mediante actividades de reforestación para uso comercial, proyecto que se enmarca en el protocolo de Kioto.

Para el 2014 nos hemos fijado la meta de plantar 3.000 hectáreas adicionales y así seguir contribuyendo a minimizar los impactos del cambio climático.

Este camino nos ha llevado con orgullo a recibir en 2009 reconocimientos por nuestro desempeño ambiental y social:

- Nuestro proceso de seguridad industrial y salud ocupacional este año logró el premio Excelencia ARP SURA.
- Recibimos el Premio Progresía otorgado por la Corporación Autónoma Regional de los Ríos Negro y Nare, por nuestra Gestión Ambiental y Social.
- La Asociación Nacional de Concreto de Estados Unidos nos otorgó el premio a Excelencia en la Calidad y la certificación Green Star en cuatro facilidades nuestras.
- El Ministerio del trabajo de Haití le otorgó este año a nuestra compañía en Haití, Cimenterie Nationale (CINA) el premio como Empresa Modelo en Haití.
- Recibimos la Orden de Boyacá en el grado Cruz de Plata.
- Argos fue una de las empresas homenajeadas por la Cámara de Comercio de Medellín para Antioquia, en la celebración del Pergamino Dorado 2009, por el desarrollo de la región y del país.
- La Alcaldía de Cartagena le otorgó a Cementos Argos la Medalla Cívica de Cartagena por el desarrollo social y económico en la región.
- Reconocimiento de la Alcaldía de Medellín por apoyo a la educación.
- Reconocimiento a la Fundación Argos por la labor social realizada en Sogamoso.
- Reconocimiento de la Agencia de Estados Unidos para el Desarrollo Internacional, USAID y la Agencia Presidencial para la Acción Social y la Cooperación Internacional por su labor social en la generación de proyectos productivos.

De esta forma hemos ido consolidando la relación con nuestros grupos de interés y el desarrollo de nuestras actividades bajo parámetros de desarrollo sostenible, esperamos que este informe sea de su interés y contribuya a generar una información transparente para ustedes nuestros aliados.

**JOSÉ ALBERTO VÉLEZ**  
PRESIDENTE CEMENTOS S.A.

# INFORME DE REVISIÓN

**Revisión independiente del informe anual de sostenibilidad 2009 del Grupo Argos.**

## **ALCANCE DE NUESTRO TRABAJO**

Hemos realizado la revisión de la adaptación de los contenidos del informe anual de sostenibilidad del 2009 a la Guía para la elaboración de Memorias de Sostenibilidad de GRI versión 3.0 (G3), así como los indicadores centrales propuestos en dicha guía. Por lo anterior, nuestra revisión no incluyó ninguna verificación de los datos de ejercicios anteriores que se haya incluido para efectos comparativos.

## **ESTÁNDARES Y PROCESOS DE VERIFICACIÓN**

Hemos llevado a cabo nuestro trabajo de acuerdo con la norma ISAE 3000 - International Standard on Assurance Engagements Other than Audits or Reviews of Historical Financial Information emitida por el International Auditing and Assurance Standard Board (IAASB) de la International Federation of Accountants (IFAC).

Nuestro trabajo de revisión ha consistido en la formulación de preguntas a la Administración, así como a las diversas unidades del Grupo Argos que han participado en la elaboración del informe de sostenibilidad y en la aplicación de ciertos procedimientos analíticos y pruebas de revisión por muestreo que se describen a continuación:

- Reuniones con el personal del Grupo Argos para conocer los principios, sistemas y enfoques de gestión aplicados.
- Análisis de los procesos para recopilar y validar los datos presentados en el informe de sostenibilidad 2009.
- Contraste de que el contenido del informe de sostenibilidad no contradice ninguna información relevante suministrada por el Grupo Argos en su informe anual y en su informe de gestión.
- Análisis de la adaptación de los contenidos del informe de sostenibilidad a los recomendados en la guía G3 de GRI.
- Comprobación de que los indicadores centrales incluidos en el informe de sostenibilidad corresponden a los recomendados por dicho estándar.
- Revisión de las actuaciones realizadas en relación con la identificación, consideración y respuesta a las partes interesadas a lo largo del ejercicio.
- Comprobación, mediante pruebas de revisión con base en la selección de una muestra de la información cuantitativa y cualitativa correspondiente a los indicadores GRI incluida en el informe anual de sostenibilidad 2009 y su adecuada compilación a partir de los datos suministrados por las fuentes de información del Grupo Argos. Dichas pruebas se han realizado en las compañías del Grupo Argos con sede en Colombia, las cuales se encuentran mencionadas en el alcance específico de cada indicador.

## RESPONSABILIDADES DE LA DIRECCIÓN DE ARGOS Y DE DELOITTE

- La preparación del Informe Anual de Sostenibilidad 2009, así como el contenido del mismo, es responsabilidad de la Vicepresidencia de Asuntos Corporativos de Argos, la cual también es responsable de definir, adaptar y mantener los sistemas de gestión y control interno de los que se obtiene la información.
- Nuestra responsabilidad es emitir un informe independiente basado en los procedimientos aplicados en nuestra revisión.
- Este Informe ha sido preparado exclusivamente en interés de Argos de acuerdo con los términos de nuestra propuesta de servicios. No asumimos responsabilidad alguna frente a terceros diferentes a la Dirección de Argos.
- Hemos realizado nuestro trabajo de acuerdo con las normas de independencia requeridas por el Código Ético de la International Federation of Accountants (IFAC).
- El alcance de una revisión limitada es substancialmente inferior al de una auditoría. Por lo tanto no proporcionamos opinión de auditoría sobre el Informe de Sostenibilidad 2009 de Argos.

## CONCLUSIONES

Como consecuencia de nuestra revisión no se ha puesto de manifiesto ningún aspecto que nos haga creer que el informe de sostenibilidad 2009 contiene errores significativos o no ha sido preparado de acuerdo con la Guía para la elaboración de Memorias de Sostenibilidad de Global Reporting Initiative versión 3.0 (G3).

De acuerdo con nuestra revisión de indicadores y contenidos, consideramos que el informe cumple con los requisitos del nivel de calificación B+ de acuerdo a los estándares GRI.

## RECOMENDACIONES

Adicionalmente, hemos presentado a la Vicepresidencia de Asuntos Corporativos de Cementos Argos S.A. nuestras recomendaciones relativas a las áreas de mejora para consolidar los procesos, programas y sistemas relacionados a la gestión de la sostenibilidad. Las recomendaciones más relevantes se refieren a:

- Fortalecer los sistemas de consolidación y procesos de recolección de la información para prevenir errores en la integridad y consistencia de los datos.
- Definir metas en relación a la sostenibilidad y un esquema de monitoreo y seguimiento periódico a los indicadores con el propósito de identificar oportunamente las desviaciones que se presenten.
- Fortalecer la participación de todas las áreas de la Compañía en el desarrollo progresivo del reporte de sostenibilidad.
- Continuar con el fortalecimiento de los mecanismos de diálogo e involucramiento de los grupos de interés.



DELOITTE & TOUCHE LTDA.  
**Jorge Enrique Múnera D.**  
Socio





# GENERACIÓN DE VALOR SOSTENIBLE

En términos de sostenibilidad, el año 2009 fue de consolidación del proceso estratégico iniciado por la empresa en 2007. Con el apoyo de la empresa consultora brasileña Terra Mater ([www.tmater.com.br](http://www.tmater.com.br)), Argos inició un proyecto para el fortalecimiento del tema de Sostenibilidad en sus operaciones, llamado Generación de Valor Sostenible. El proyecto contempló, entre los años 2007 y 2008, el estudio de la cadena de valor de Argos, el mapeo y entrevistas con grupos de interés internos y externos de la empresa, evaluaciones de los sistemas de gestión y planeación de la compañía. También contempló capacitaciones al equipo de líderes de Argos y la definición de los Factores Críticos de Sostenibilidad de la empresa. A partir de estos factores, al inicio del 2009, Terra Mater presentó a Argos el primer borrador de las políticas de Argos en Sostenibilidad. Las políticas eran de dos tipos: una política general de sostenibilidad de la empresa y un conjunto de políticas específicas por grupo de interés de la empresa. El grupo directivo de Argos hizo la labor de discusión interna del material presentado y definió dichas políticas como un conjunto mínimo de estrategias en ese tema.

La política de sostenibilidad general finalmente producida por Argos fue: “Somos Luz Verde, buscamos la sostenibilidad de nuestras operaciones a través del equilibrio entre la generación de rentabilidad, el desarrollo social y la disminución del impacto ambiental, teniendo como marco de referencia las buenas relaciones con los grupos de interés y los principios del Pacto Global y de Buen Gobierno”. La Política General resume la promesa de Argos en tema de sostenibilidad e imprime su compromiso con el tema en todas sus actividades y operaciones.

La primera estrategia fue garantizar que el tema se quedara en el ADN de la cultura organizacional lo que tenía como objetivo generar capacidades en su grupo de colaboradores, para que en Argos se pudieran generar acciones relacionadas con el tema, de una forma constante, frecuente y consistente, y que además las políticas definidas para la empresa pudieran ser conocidas de forma masiva por sus líderes.

Para eso, Terra Mater desarrolló tres procesos de capacitación: el primer proceso enfocaba a los líderes operativos de las plantas de Argos; el segundo en la capacitación de un conjunto de líderes de la empresa, que actuarían como facilitadores de sostenibilidad en distintos ámbitos de la compañía y el tercer proceso fue una transferencia de los resultados del proyecto a una empresa de consultoría contratada por Argos para el desarrollo de estrategias de capacitación para el nivel directivo de Argos. Así, buscamos garantizar que todas las personas de la empresa pudieran tener contacto con las políticas y una vez más discutir de forma práctica y conceptual el tema de sostenibilidad.

En Agosto, simultáneamente a la realización de la Semana de Sostenibilidad, cuyo tema fue “Cadena de Valor Sostenible”, Terra Mater implementó los procesos de capacitación, aplicando talleres en las plantas de Argos en Sogamoso, Cartagena y Rioclaro, así como también charlas para los proveedores y un taller para el grupo de facilitadores en Sostenibilidad que definió la empresa.

Otra actividad para fortalecer el tema en la cultura, fue la creación de una guía para toma de decisiones sostenibles. La guía, disponible en todas las salas de reunión de la empresa, se compone de un conjunto de puntos de orientación que debe ser aplicado después de cada reunión para que los participantes puedan verificar si las decisiones tomadas están alineadas a las políticas de la empresa en ese tema.

Al evaluar el proyecto, Argos acredita que ha alcanzado algunos logros significativos, que han permitido el éxito de la iniciativa:

- (1) Fuerte involucramiento de los grupos de interés de la empresa en procesos de consulta con el objetivo de recolectar sus percepciones sobre la empresa y detectarse riesgos y oportunidades en términos de sostenibilidad. De esa forma, las estrategias y planes de acción subsecuentes serían mucho más potentes pues llevarían en cuenta escenarios enriquecidos con la mirada de estos. Al final del proceso de consulta, Argos involucró directamente a 385 personas, entre accionistas, empleados y trabajadores propios, representantes de las comunidades aledañas a las plantas, clientes, proveedores y suministros. Desde la perspectiva nuestra, el proyecto de Argos se ubica entre los más importantes de Colombia en términos de consulta de grupos de interés.
- (2) Desde el inicio del proyecto, entre Terra Mater y Argos definimos que debería haber un involucramiento significativo del equipo Argos en el proceso de consultas, en el manejo de la metodología, en la formulación de políticas y estrategias y en los cambios que se hicieron a lo largo del proyecto. Esa decisión conjunta, que es una política de Terra Mater en sus actividades de consultoría, ha garantizado la transferencia metodológica al equipo de Argos, de manera a que se pueda replicar el proyecto en el futuro con menor apoyo de una consultoría externa.
- (3) A lo largo del proyecto se realizaron diferentes momentos de entrenamiento y capacitación del equipo Argos en los temas relativos a la Sostenibilidad, lo que ha fortalecido el tema en la empresa. Esa ha sido una preocupación constante de Terra Mater y también de Argos, o sea, aprovechar cada actividad del proyecto para “irrigar” a los colaboradores de Argos con el tema Sostenibilidad. Esa difusión de conocimiento fue particularmente importante en las plantas y entre los líderes Argos. A título de estimación, se calcula en casi 350 personas que han participado en cursos, talleres y charlas sobre Sostenibilidad como parte de este proyecto.
- (4) La introducción del tema en las actividades de Argos se hizo a través de las metodologías, sistemas de gestión y procesos ya utilizados por Argos, lo que ha facilitado la adopción del tema por parte de sus colaboradores y además ha evitado paralelismos en los procesos de planeación y de gestión.

Argos cree que al finalizar el proyecto cierra un ciclo de fortalecimiento del tema en su cultura e inicia otro ciclo aún más importante que es el ciclo de hechos en Sostenibilidad, que va a posicionar a Argos como empresa líder del tema en Latinoamérica. Esperamos que la lectura de este informe pueda generar la clara percepción de que Argos es Luz Verde para todos los países en los cuales opera y que la empresa sigue en su compromiso en la creación de una Colombia económicamente próspera, ambientalmente sostenible y socialmente inclusiva.

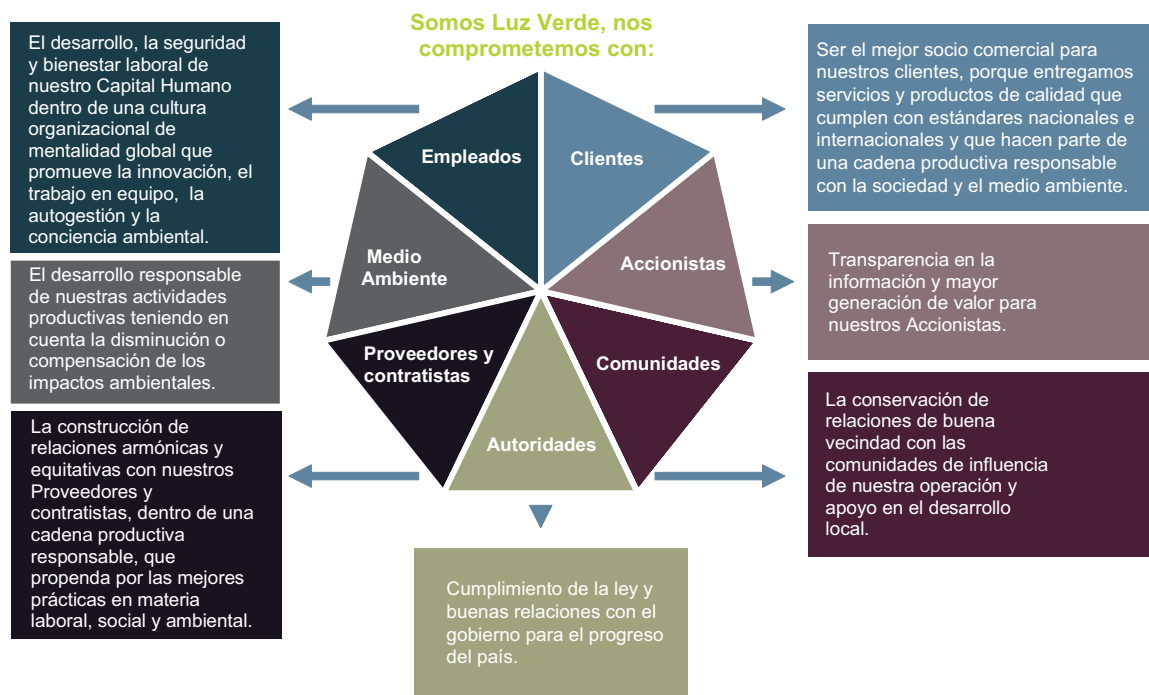
**Marcelo Linguette y Rubens Mazon**  
Terra Mater Empreendimentos Sustentáveis



# NUESTRA POLÍTICA DE SOSTENIBILIDAD

A partir de un proceso de reflexión de la compañía que partió del conocimiento de las expectativas y necesidades de nuestros grupos de interés, resultado de un diagnóstico realizado en el 2008, se formuló la política de sostenibilidad, que se enmarca en la promesa de valor a la que se compromete la empresa con cada uno de sus aliados.

Esta política fue construida por la Presidencia y el comité de sostenibilidad de la compañía, como eje estratégico para el direccionamiento de Argos en los temas económicos, sociales y ambientales. De esta manera, nos comprometemos a buscar la sostenibilidad de nuestras operaciones a través del equilibrio entre la generación de rentabilidad, el desarrollo social y la disminución del impacto ambiental, teniendo como marco de referencia las buenas relaciones con los grupos de interés y los principios del Pacto Global y de Buen Gobierno.




Para cada una de estas promesas existen uno o varios factores de éxito en los que la compañía debe trabajar para lograr alcanzar de manera satisfactoria cada una de estas premisas.

Y para que exista una conciencia general de nuestros empleados y grupos de interés sobre la importancia de operar bajo criterios de sostenibilidad, hemos avanzado en un proceso de formación, a través de la Semana de la Sostenibilidad, talleres, foros y comunicaciones, consistentes sobre estos aspectos en nuestros medios institucionales.

De igual manera, conformamos este año un grupo de colaboradores como líderes facilitadores de sostenibilidad, con quienes formulamos un plan de acción para generar una cultura basada en valores responsables y sostenibles en la organización.





Gracias al proceso de maduración que ha tenido nuestra organización en materia de desarrollo sostenible, el Índice Dow Jones de Sostenibilidad escogió a nuestra organización como una de las empresas elegibles para participar en la conformación de este indicador mundial. Nuestra compañía asumió el reto de ser evaluada bajo los parámetros del Dow Jones y seguir avanzando en nuestro modelo de desarrollo mundial.

En el 2009 participamos en el Centro Regional del Pacto Global con sede en Colombia, lideramos la presidencia del Consejo Regional para el Desarrollo Sostenible en Colombia (Cecodes) y acudimos a la asamblea general del Consejo Mundial para el Desarrollo Sostenible (WBCSD).

## PARÁMETROS DEL INFORME DE SOSTENIBILIDAD

Nuestro Informe de Sostenibilidad está elaborado de acuerdo con los requerimientos de la versión G3 de la Guía del Global Reporting Initiative (GRI) y lo complementamos con las acciones y procesos que hemos desarrollado para el cumplimiento de los principios del Pacto Global, al cual estamos adheridos desde el 2007.

Este Informe de Sostenibilidad que presentamos contiene las actividades realizadas durante el año 2009 en Argos Colombia y en los países en donde operamos actualmente, teniendo como referente, para los indicadores GRI, especialmente las operaciones de Colombia, donde más consolidados los tenemos.

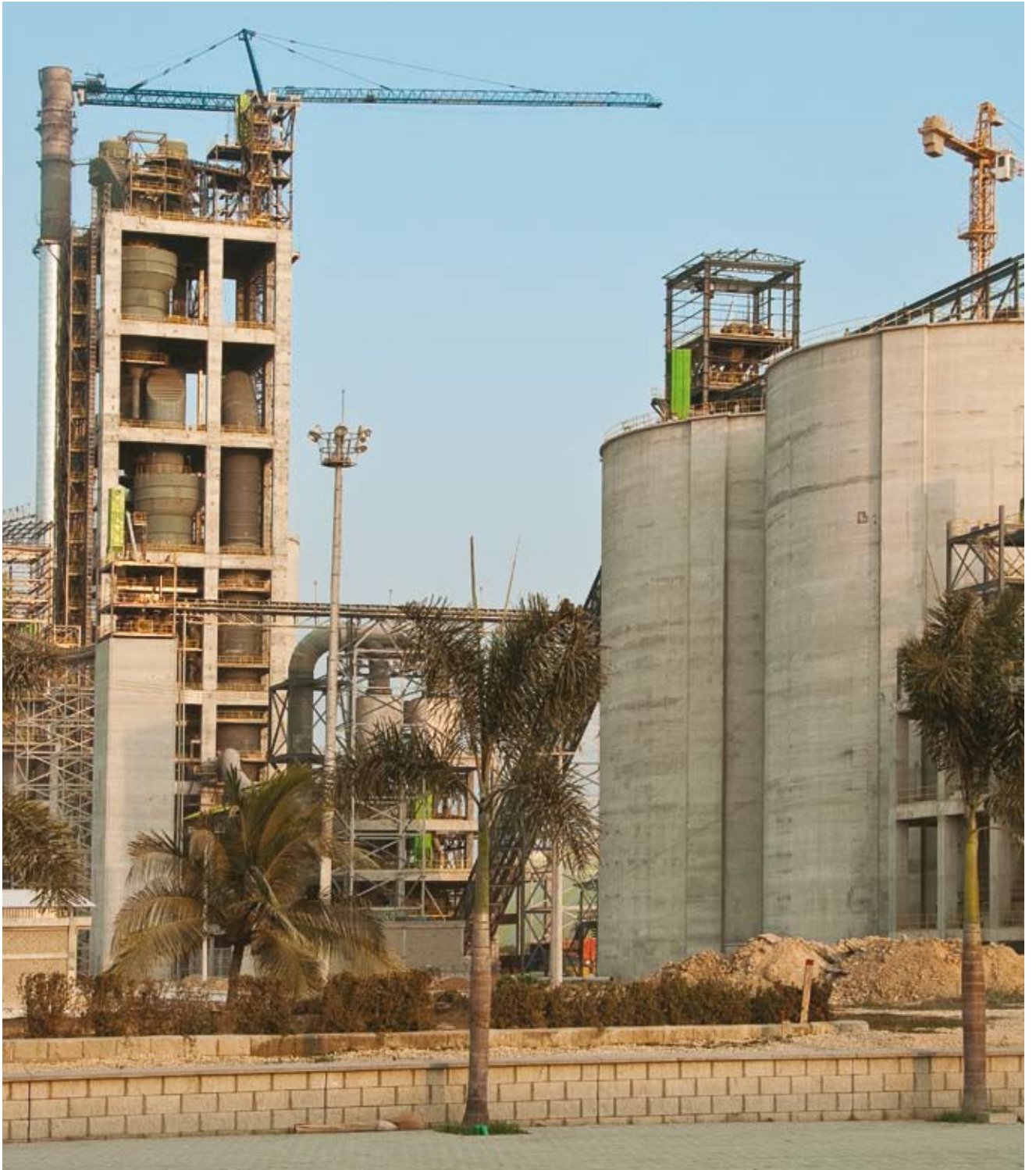
Reportamos anualmente nuestras actividades en lo económico, social y ambiental, definiendo el contenido del informe a partir de las inquietudes de los grupos de interés, a los cuales consultamos acerca del enfoque de sostenibilidad de Argos en el 2008, con el acompañamiento de la firma Terra Mater de Brasil, apoyados igualmente en la política de sostenibilidad de la compañía y las definiciones que tenemos en esta materia.

En este informe podrán encontrar que, por primera vez, la compañía ha sometido a verificación los indicadores GRI por parte de una firma independiente, Deloitte and Touche, esto con el fin de dar mayor transparencia a nuestros grupos de interés.

De esta misma forma, la compañía Terra Mater, que nos ha ayudado en todo este proceso, valida las acciones que Argos ha emprendido de manera seria y coherente, para lograr consolidar su estrategia de desarrollo sostenible.

Para tener una referenciación de los indicadores del 2008 con respecto a los del 2009, el informe de sostenibilidad de ese año se encuentra en nuestra página web [www.argos.com.co](http://www.argos.com.co), igualmente ahí podrá encontrar este reporte 2009.

Si desea hacer algún comentario acerca de nuestro informe por favor escribirnos a [mvillegasp@argos.com.co](mailto:mvillegasp@argos.com.co)



Planta Cartagena

# NUESTROS NEGOCIOS



# ARGOS UNA DE LAS EMPRESAS MÁS IMPORTANTES DE LAS AMÉRICAS

Este año Argos realizó importantes inversiones que demuestran el compromiso de la empresa con la generación de valor para sus accionistas, al aprovechar la capacidad financiera de un sólido portafolio de inversiones y trazar una estrategia en dos focos de inversión: el sector cementero y el energético.

Actualmente Argos cuenta con el 67% del portafolio en el sector cementero, el 19% en el sector energético y el 14% corresponden a otras inversiones en acciones del Grupo Suramericana, Bancolombia y Grupo Nacional de Chocolates.

Cementos Argos afianzó este año su proceso de internacionalización, realizando una negociación con la cementera Suiza Holcim para adquirir por US\$157 millones, las participaciones de esta última en las compañías Cementos Panamá en Panamá, Cementos Colón en República Dominicana, Cimenterie Nationale en Haití y Caricement Antille N.V., compañía que incluye terminales cementeros localizados en Saint Thomas, Saint Marteen, Antigua y Dominica. Argos y Holcim ya eran socios desde principios de esta década de las tres primeras operaciones.

De esta manera la participación de Cementos Argos en:

- **Panamá:** se consolidó en una propiedad del 98,86%, con una capacidad instalada de 1.6 millones de toneladas al año.
- **Haití:** alcanzó una participación del 65% compartiendo la propiedad con el gobierno de ese país y con una capacidad de producción de 600.000 toneladas anuales.
- **República Dominicana:** se logró la participación de un 70% y una producción de 500.000 toneladas al año.
- **Antillas:** se concretó una participación del 100% de Caricement, con capacidad de ensacado de 918.000 toneladas de cemento anuales.

Otra de las estrategias del grupo Argos en 2009 fue la participación accionaria de Colener filial de Colinversiones y la participación con ésta y la Banca de Inversión de Bancolombia, en la adquisición del 64% de la Empresa de Energía del Pacífico, EPSA, transacción que ascendió a la suma de \$2.1 billones de pesos.

De esta manera Argos se fortalece como una de las 5 compañías más grandes del mercado de valores colombiano, con una potente presencia en Caribe y en Estados Unidos.

## ARGOS Y SU LIDERAZGO EN EL MERCADO CEMENTERO

### COLOMBIA

Representa el 47% de las ventas y el 69% del EBITDA

### CEMENTO

- 11 plantas de cemento.
- Capacidad de producción de 10.6 millones de toneladas anuales.
- 4 puertos.

## CONCRETO

- 70 plantas.
- 400 mezcladoras.
- Capacidad de 2.8 millones de metros cúbicos.

## ESTADOS UNIDOS

Representa el 28% de las ventas y el 7% del EBITDA

## CONCRETO

- Sexto productor en la región con 2.1% de participación del mercado.
- 149 plantas.
- 1.132 mezcladoras.
- Capacidad de 6.8 millones de metros cúbicos.
- 3 puertos.

## CARIBE

Representa el 18% de las ventas y el 23% del EBITDA

## CEMENTO

- Líder con 31% de participación del mercado de cemento importado.
- 3 Moliendas.
- Capacidad de 2.7 millones de toneladas al año.
- 7 puertos.

## CONCRETO

- 10 plantas.
- Capacidad de un millón de metros cúbicos.



Operaciones de Argos

## PLANTA CARTAGENA UN GRAN RETO

Cementos Argos se ha consolidado durante todos estos años como una empresa de grandes retos y uno de los más recientes es la planta Cartagena, que sirvió en 2009 como el escenario perfecto para celebrar los 75 años de la empresa.

Esta planta la más moderna de Latinoamérica, permitirá aumentar nuestra presencia en el Caribe, con una capacidad de producción de 5.250 toneladas diarias, que nos permitirá mantener el crecimiento de las exportaciones con base en la demanda proyectada.

La puesta en marcha de la planta Cartagena concreta un sueño que empezó a tener forma desde 2006 y que inicia la renovación de tecnología de Argos. Es una apuesta segura al crecimiento del negocio, que recoge los principios de emprendimiento, constancia y visión de futuro de los fundadores de Argos.



Colaboradores Planta Cartagena

## SISTEMAS DE GESTIÓN Y SELLOS DE CALIDAD (GRI: PR3)

### SISTEMA DE GESTIÓN ISO-9001

#### CEMENTO

Renovación de la certificación en las plantas: Barranquilla, Toluiviejo, Sabanagrande, Rioclaro, Nare, Cairo, San Gil, Sogamoso, Valle y en Zona Franca- planta Cartagena.

#### CONCRETO

Renovación de la certificación en las plantas: Cali, Puerto Tejada, Armenia, Pereira, Barranquilla, Soledad, Cartagena, Santa Marta, Bogotá, Fontibón, Soacha, Sogamoso, Bucaramanga, Villavicencio Medellín, Marinilla, Sabaneta, Manizales, San Marcos, Sierra Vieja, Arroyo de Piedra, Toluiviejo y Guayabetal.

### SISTEMA DE GESTIÓN AMBIENTAL ISO – 14001

#### CEMENTO

Renovación de la certificación en gestión ambiental para las plantas: Rioclaro, Cairo, Sogamoso, Valle, Barranquilla, Sabanagrande y Zona Franca- Planta Cartagena.



# GESTIÓN DE SEGURIDAD Y SALUD OCUPACIONAL OHSAS 18001

## CEMENTO

Otorgamiento de la certificación en las plantas: Rioclaro, Nare, Cairo, Sogamoso y Valle.

## CONCRETO

Otorgamiento de la certificación en las plantas: Bogotá, Fontibón, Soacha, Medellín, Sabaneta, Barranquilla, Soledad, Cali y Puerto Tejada.

## CERTIFICACIONES OTORGADAS POR EL BASC

### CEMENTO Y PUERTO

Se mantuvo la certificación en las plantas: Barranquilla y su instalación portuaria, Toluviejo, Nare y en Zona Franca- Planta Cartagena, la instalación portuaria de Cartagena y la sociedad portuaria Golfo de Morrosquillo.

### LOGÍSTICA

Se mantuvo la certificación para Logitrans en las agencias: Medellín, Bogotá, Ubaté, Cúcuta y Manizales.

## CERTIFICACIONES INTERNACIONALES PBIP POR LA DIMAR

Se mantuvo la certificación PBIP para Cementos Argos, en las instalaciones portuarias de Barranquilla y Cartagena, para la Sociedad Portuaria Golfo de Morrosquillo y para la Sociedad Portuaria CEMAS en el Puerto de Buenaventura.

## RENOVACIÓN EN LOS SELLOS DE CALIDAD

Se mantuvo la certificación de sellos de calidad para los siguientes productos:

TIPO DE PRODUCTO	NORMA CERTIFICADA	PLANTA QUE LO PRODUCE
Cemento Gris Portland Tipo I de uso general	NTC 121 - 321	Barranquilla, Sabanagrande, Toluviejo, Rioclaro, Cairo, San Gil, Sogamoso, Valle y Zona Franca Argos.
Cemento Gris Portland Tipo II	NTC 121 - 321	Barranquilla.
Cemento Gris Portland Tipo III	NTC 121 - 321	Barranquilla, Rioclaro, Sogamoso, Zona Franca Argos.
Cemento Gris Portland Tipo Estructural	Ficha Tecnica Argos	Barranquilla, Rioclaro, Sogamoso, Valle.
Cemento Blanco Tipo I	NTC 1362	Nare
Cemento Blanco Tipo 1M	NTC 1362	Nare
Cemento Blanco Tipo III	NTC 1362	Nare
Cal Viva	NTC 1398	Zona Franca Argos.
Cal Hidratada	NTC 1398	Zona Franca Argos.



Asamblea General de Accionistas.

# NUESTRO GOBIERNO CORPORATIVO



# PRÁCTICAS DE BUEN GOBIERNO CORPORATIVO

(Pacto Global) (GRI:LA13)

El Gobierno Corporativo es un sistema por el cual las sociedades son dirigidas y controladas, determinando la distribución de los derechos y responsabilidades entre los diferentes actores de una compañía, propendiendo porque sus actuaciones se lleven a cabo bajo principios de honestidad, transparencia y equidad.

Es importante porque determina la forma como una compañía quiere actuar y ser vista por cada una de las personas y entidades que interactúan con ella. Además refleja la responsabilidad que asume una empresa de hacer las cosas bien, con el fin de potenciar sus recursos humanos y financieros en función de su productividad y competitividad, sin olvidar las necesidades de cada uno de sus grupos de interés.

Bajo estas premisas, Argos adoptó unos parámetros de negocio, los cuales consignó en su Código de Buen Gobierno, con el fin de generar lazos de confianza y transparencia con sus accionistas, el mercado y la sociedad en general.

El siguiente informe anual de Buen Gobierno Corporativo presenta un resumen del cumplimiento de los compromisos establecidos en el Código de Buen Gobierno con el propósito de fortalecer la cultura ética del Grupo Argos.

## POLÍTICA DE SOSTENIBILIDAD

Transparencia en la información y mayor generación de valor para nuestros accionistas.

## ESTRUCTURA DEL GRUPO ARGOS

### ESTRUCTURA DE CAPITAL

#### CAPITAL SOCIAL:

TIPO DE CAPITAL	MONTO (COP\$)		NO. DE ACCIONES		VALOR NOMINAL DE LA ACCIÓN (COP\$)	
	INVERSIONES ARGOS	CEMENTOS ARGOS	INVERSIONES ARGOS	CEMENTOS ARGOS	INVERSIONES ARGOS	CEMENTOS ARGOS
Autorizado	\$75.000.000.000.00	\$9.000.000.000.00	1.200.000.000	1.500.000.000	\$62,50	\$6,00
Suscrito	\$40.693.902.000.00	\$7.291.487.317.00	651.102.432	1.215.247.885	\$62,50	\$6,00
Pagado	\$40.693.902.000.00	\$7.291.487.317.00	651.102.432	1.215.247.885	\$62,50	\$6,00
En circulación		\$6.910.033.060.00		1.151.672.310		\$6,00

## TITULARES DE PARTICIPACIONES SIGNIFICATIVAS

Los principales accionistas de Inversiones Argos S.A. son:

NOMBRE DEL ACCIONISTA	IDENTIFICACIÓN	No. ACCIONES	% PART.
Grupo de Inversiones Suramericana S.A.	811012271	134.546.583	20,85%
Portafolio de Inversiones Suramericana S.A.	811011258	94.599.345	14,66%
Grupo Nacional de Chocolates S.A.	890900050	38.439.399	5,96%
Valores Nacionales S.A.S.	811036928	33.726.297	5,23%
Fondo de Pensiones Obligatorias Protección	800229739	30.291.250	4,69%
Fondo de Pensiones Horizonte	800231967	17.997.199	2,79%
Fondo de Pensiones Santander	800224827	17.220.727	2,67%
Fondo de Pensiones Obligatorias Porvenir	800224808	17.094.592	2,65%
Amalfi S.A.	890301443	17.047.466	2,64%
Fondo de Pensiones Obligatorias Colfondos	800227940	14.704.513	2,28%
Fundación para el Beneficio Social de los Empleados de Cementos del Caribe S.A.	890105669	13.598.775	2,11%

Los principales accionistas de Cementos Argos S.A. son:

NOMBRE DEL ACCIONISTA	IDENTIFICACIÓN	No. ACCIONES	% PART.
Inversiones Argos S.A.	890900266	722.698.400	62,75%
Fondo de Pensiones Obligatorias Protección	800229739	85.685.314	7,44%
Amalfi S.A.	890301443	62.593.875	5,44%
Fondo de Pensiones Horizonte	800231967	32.613.197	2,83%
Fondo de Pensiones Obligatorias Colfondos	800227940	26.209.747	2,28%
Pensiones Santander	800224827	23.229.985	2,02%

## RELACIONES DE ÍNDOLE COMERCIAL, CONTRACTUAL O SOCIETARIA ENTRE TITULARES DE PARTICIPACIONES ACCIONARIAS SIGNIFICATIVAS Y LAS COMPAÑÍAS DEL GRUPO ARGOS

Ni Inversiones Argos S.A. ni Cementos Argos S.A. tienen directamente con ninguno de sus accionistas relaciones comerciales o contractuales. En cuanto a participaciones societarias, Inversiones Argos S.A. cuenta actualmente con el 7,39% de las acciones en circulación de Grupo de Inversiones Suramericana S.A., y con el 3,06% de las acciones en circulación de Grupo Nacional de Chocolates S.A.; y Cementos Argos S.A. cuenta con el 27,98% de las acciones de Grupo de Inversiones Suramericana S.A., y con el 5,73% de las acciones de Grupo Nacional de Chocolates S.A.

## EMISIONES Y READQUISICIÓN DE ACCIONES REALIZADAS DURANTE EL PERÍODO

Durante el año 2009 no se emitieron ni readquirieron acciones.

## ESTRUCTURA DE LA ADMINISTRACIÓN

### JUNTA DIRECTIVA

INVERSIONES ARGOS		CEMENTOS ARGOS	
MIEMBROS DE LA JUNTA DIRECTIVA	FECHA DE NOMBRAMIENTO	MIEMBROS DE LA JUNTA DIRECTIVA	FECHA DE NOMBRAMIENTO
David Bojanini García	25 de marzo de 2009	Sergio Restrepo Isaza	24 de marzo de 2009
Carlos Enrique Piedrahita Arocha	25 de marzo de 2009	Ana María Giraldo Mira	24 de marzo de 2009
Gonzalo Restrepo López	25 de marzo de 2009	Andrés Bernal Correa	24 de marzo de 2009
Mario Scarpetta Gnecco	25 de marzo de 2009	Claudia Betancourt Azcárate	24 de marzo de 2009
Jorge Esteban Giraldo Arango	25 de marzo de 2009	Juan David Vieira Fernández	24 de marzo de 2009
Guillermo Heins Finkensteadt	25 de marzo de 2009		
Ana Cristina Arango Uribe	25 de marzo de 2009		

Cabe resaltar que de acuerdo con los estatutos sociales de ambas Compañías, todos los miembros de Junta Directiva son principales y los mismos no tienen suplentes.



## COMITÉS DE JUNTA DIRECTIVA

### AUDITORÍA Y FINANZAS

Integrantes de los Comités de Auditoría y Finanzas:

INVERSIONES ARGOS		CEMENTOS ARGOS	
NOMBRE	CARGO	NOMBRE	CARGO
Guillermo Heins Finkensteadt	Miembro independiente de Junta Directiva	Claudia Betancourt Azcárate	Miembro independiente de Junta Directiva
Jorge Esteban Giraldo Arango	Miembro independiente de Junta Directiva	Juan David Vieira Fernández	Miembro independiente de Junta Directiva
Ana Cristina Arango Uribe		Andrés Bernal Correa	

Además de los miembros de Junta Directiva, forman parte de los Comités el Presidente de la Compañía, el Vicepresidente de Finanzas Corporativas y la Auditoría Interna. Asimismo, y conforme a lo establecido en el Código de Buen Gobierno de Inversiones Argos S.A. y de Cementos Argos S.A., el Secretario de estos Comités es el Secretario General de la respectiva Compañía, quien podrá delegar tal función en quien designe. Actualmente ha designado para actuar en los mismos, a la Gerente de Control Interno.

Asisten también a estos Comités en calidad de invitados, el Vicepresidente de Asuntos Corporativos, el Gerente Corporativo de Contabilidad y el Vicepresidente de Gestión Humana y Organizacional. El Revisor Fiscal de las compañías asiste a las reuniones de los Comités, con voz pero sin voto.

## COMITÉ DE NOMBRAMIENTOS Y RETRIBUCIONES

Los integrantes del Comité de Nombramientos y Retribuciones de Inversiones Argos S.A. son:

NOMBRE	CARGO
Mario Scarpetta Gnecco	Miembro de Junta Directiva
Gonzalo Restrepo López	Miembro de Junta Directiva

Conforme a lo establecido en el Código de Buen Gobierno de Inversiones Argos S.A., el Secretario de este Comité es el Vicepresidente de Gestión Humana y Organizacional, quien actualmente ejerce dicha función.

## GOBIERNO CORPORATIVO

Integrantes del Comité de Gobierno Corporativo de Inversiones Argos S.A.:

NOMBRE	CARGO
David Bojanini García	Presidente de la Junta Directiva
Carlos Enrique Piedrahita Arocha	Miembro de Junta Directiva

Conforma asimismo este comité, por disposición del Código de Buen Gobierno, el Presidente de la Compañía y el Secretario General de la Compañía, quien ejerce la función de Secretario del mismo.

Cada uno de los Comités de Junta Directiva puede invitar a cualquier persona de la Compañía o a un experto independiente, cuando lo considera necesario, acorde con la naturaleza del tema a discutir.

## COMITÉS INTERNOS

Cementos Argos S.A. ha definido comités operativos con el fin de garantizar transparencia en el desarrollo de sus operaciones. Algunos de estos comités son:

- **Comité Directivo:** El Comité Directivo se ocupa de discutir y tomar decisiones sobre los temas estratégicos de la Organización. Está integrado por el Presidente de la Compañía, todos los Vicepresidentes y la Asistente de Presidencia, quien actúa como secretaria.
- **Comités Regionales:** Con motivo de la nueva estructura organizacional de la Compañía, se han conformado tres comités regionales, reflejando el posicionamiento de la Organización a nivel mundial. Son el Comité Región Colombia, el Comité Región Caribe y el Comité Región EE.UU..
- **Comité de Precios:** El Comité de Precios se ocupa de asegurar que el precio de los productos sea fijado de forma unilateral y autónoma por la Compañía. Integran este Comité el Vicepresidente Regional Colombia, el Vicepresidente de Asuntos Corporativos, el Vicepresidente de Finanzas Corporativas, la Gerente Negocio Masivo, el Gerente Negocio Industrial, la Gerente Financiera Regional Colombia, la Gerente Legal de Asuntos Societarios, Bursátiles y Financieros y el Gerente Legal Colombia.

## SUMINISTRO DE INFORMACIÓN

Tipo de información suministrada a los accionistas e inversionistas

SOLICITUD REALIZADA	INVERSIONES ARGOS (CANTIDAD)	CEMENTOS ARGOS (CANTIDAD)
Trasposos por fuera de Bolsa	126	100
Certificados de ingreso a Deceval y generales accionistas	328	337
Certificados Tributarios	22,320	21,201
Certificados Embajadas	48	53
Novedad pago de dividendos	142	137
Novedad actualización de datos	289	54
Globalización de títulos	25	22
Fraccionamiento Deceval	19	34
Cobro de derechos patrimoniales Deceval	4	4
Información Circular 031	8	8
Cambio de títulos	154	238
Requerimientos limitaciones al dominio de las acciones	28	16
Corrección nombre o identificación de accionistas	39	16

## CANALES DE COMUNICACIÓN CON LOS ACCIONISTAS

Los canales utilizados por el Grupo Argos para comunicarse con sus accionistas y entregar información a los mismos son:

- Página Web para inversionistas: **www.argos.com.co/inverargos**; **www.argos.com.co/cemargos**.
- Oficina de Atención al Accionista, la cual es administrada por FIDUCOLOMBIA [+57(4) 404 2371, +57(4) 404 2362, +57(4) 404 2453, +57(4) 404 2451, +57(4) 404 2452].
- Oficina de Atención al Inversionista, la cual es administrada por el Vicepresidente de Finanzas Corporativas (**rsierra@argos.com.co**) y la Asistente de Presidencia (**maristizabalr@argos.com.co**).
- Página Web de la Superintendencia Financiera a través de la cual se divulga la información relevante: **www.superfinanciera.gov.co**

## INFORMACIÓN CONFIDENCIAL SOLICITADA

Durante el año 2009 no se presentaron solicitudes de información confidencial por parte de los accionistas.

## INFORMACIÓN RELEVANTE REPORTADA

### CANTIDAD DE REPORTE REALIZADOS:

Durante el año 2009 se efectuaron los siguientes reportes de información relevante:

INVERSIONES ARGOS (CANTIDAD)	CEMENTOS ARGOS (CANTIDAD)
30	42

## TIPO DE INFORMACIÓN REPORTADA (REPORTE POR TEMAS GLOBALES)

TEMA	INVERSIONES ARGOS (CANTIDAD)	CEMENTOS ARGOS (CANTIDAD)
Avisos publicados por la sociedad	1	2
Calificación valores	0	13
Celebración, modificación o terminación de contratos	1	1
Cambio de Junta Directiva	2	2
Cambio de Revisor Fiscal	1	1
Colocación de títulos		4
Comunicaciones a Emisores de Valores	2	1
Decisiones de Junta Directiva	4	2
Inversiones en otras sociedades		3

tabla continua...

TEMA	INVERSIONES ARGOS (CANTIDAD)	CEMENTOS ARGOS (CANTIDAD)
Situaciones legales del Emisor	1	1
Operaciones preacordadas		1
Proyecto Utilidad o Pérdida, a presentar a Asamblea	1	1
Proyecto Utilidad o Pérdida, aprobado por Asamblea	1	1
Modificación otras condiciones de títulos	0	1
Representación de accionistas	1	1
Situaciones financieras del Emisor	7	4
Cambio en la composición accionaria del Emisor	0	1
Emisión de valores	0	1
Cambio de representantes legales	0	1
Códigos de Buen Gobierno	1	0
Ofertas públicas de adquisición	1	0
Adquisición y/o enajenación de valores	4	0
Enajenación de bienes	1	0
Corrección información financiera	1	0
<b>Total</b>	<b>30</b>	<b>42</b>

## ASAMBLEAS DE ACCIONISTAS



Asamblea General de Accionistas.

## CANTIDAD DE ASAMBLEAS REALIZADAS

COMPAÑÍA	CANTIDAD
Asambleas Inversiones Argos S.A.	1
Asambleas Cementos Argos S.A.	1

## TIPO DE ASAMBLEAS REALIZADAS

TIPO DE REUNIÓN	INVERSIONES ARGOS	CEMENTOS ARGOS
Asambleas Ordinarias	1	1
Asambleas Extraordinarias	0	0
<b>Total reuniones</b>	<b>1</b>	<b>1</b>

## ASISTENCIA A LA ASAMBLEAS

Asamblea	Inversiones Argos	Cementos Argos
Puestos de registro	20	4
Número de asistentes (personas en el recinto)	260	27
% Quórum	77,94%	85,53%
Accionistas representados por un apoderado	348	114
Número de apoderados asistentes	73	15
Número de accionistas en representación propia	187	12
Total accionistas registrados	535	126
<b>Total de acciones representadas</b>	<b>503.038.219</b>	<b>985.012.821</b>

## TEMAS GLOBALES TRATADOS EN LAS REUNIONES DE ASAMBLEA DE INVERSIONES ARGOS S.A. Y CEMENTOS ARGOS S.A.

TEMAS TRATADOS
Verificación del quórum
Lectura y aprobación del orden del día
Designación de una comisión para aprobación del acta
Informe conjunto de la Junta Directiva y el Presidente
Presentación de los Estados Financieros a 31 de diciembre de 2008
Informe del Revisor Fiscal
Aprobación del informe conjunto de la Junta Directiva y el Presidente y de los Estados Financieros, a 31 de Diciembre de 2008
Presentación y aprobación del Proyecto de Distribución de Utilidades
Elección de Junta Directiva y asignación de remuneración
Elección de Revisor Fiscal y fijación de honorarios
Proposiciones y varios

## COMUNICACIONES RECIBIDAS DE LOS ACCIONISTAS

### RECOMENDACIONES DE BUEN GOBIERNO

No se recibieron recomendaciones de Buen Gobierno de parte de los accionistas.

### QUEJAS

No se recibieron quejas de parte de los accionistas.

### CANTIDAD DE TRANSACCIONES REALIZADAS CON ACCIONES DE INVERSIONES ARGOS S.A.

MES	NÚMERO DE ACCIONES TRANSADAS	MONTO NEGOCIADO	NÚMERO DE OPERACIONES POR BOLSA	NÚMERO DE ACCIONISTAS	BURSATILIDAD
Enero	5.625.857	\$ 51.846.568.560,00	629	8.197	Alta
Febrero	3.103.111	\$ 28.765.086.110,00	537	8.039	Alta
Marzo	4.882.210	\$ 44.850.168.180,00	598	7.786	Alta
Abril	5.996.006	\$ 58.231.227.550,00	573	7.670	Alta
Mayo	4.801.696	\$ 51.805.411.940,00	660	7.511	Alta
Junio	2.990.129	\$ 35.280.525.600,00	665	7.409	Alta
Julio	4.063.144	\$ 50.238.782.200,00	753	7.212	Alta
Agosto	2.393.651	\$ 31.150.202.820,00	702	7.028	Alta
Septiembre	6.840.824	\$ 99.858.112.340,00	1.733	6.858	Alta
Octubre	6.634.707	\$ 108.425.310.160,00	2.055	6.975	Alta
Noviembre	5.605.286	\$ 92.410.285.460,00	1.661	6.909	Alta
Diciembre	3.291.662	\$ 59.441.570.980,00	1.190	6.742	Alta



## CANTIDAD DE TRANSACCIONES REALIZADAS CON ACCIONES DE CEMENTOS ARGOS S.A.

MES	NÚMERO DE ACCIONES TRANSADAS	MONTO NEGOCIADO	NÚMERO DE OPERACIONES POR BOLSA	NÚMERO DE ACCIONISTAS	BURSATILIDAD
Enero	8.283.284	\$ 58.885.695.570.00	889	8.231	Alta
Febrero	7.335.156	\$ 50.557.694.270.00	529	8.032	Alta
Marzo	7.199.245	\$ 47.850.120.810.00	819	7.884	Alta
Abril	4.436.241	\$ 29.037.793.950.00	669	7.782	Alta
Mayo	27.845.531	\$ 196.338.578.770.00	970	7.720	Alta
Junio	14.944.377	\$ 118.501.867.920.00	1.485	7.472	Alta
Julio	10.861.061	\$ 94.302.147.120.00	1.156	7.173	Alta
Agosto	8.318.426	\$ 78.392.498.440.00	1.128	6.997	Alta
Septiembre	9.621.473	\$ 100.160.332.200.00	1.882	6.801	Alta
Octubre	10.170.538	\$ 112.107.389.000.00	2.113	6.852	Alta
Noviembre	96.735.529	\$ 974.182.829.590.00	2.174	7.452	Alta
Diciembre	16.561.934	\$ 179.169.442.300.00	2.544	7.834	Alta

## TRIBUNAL DE ARBITRAMIENTO

Durante el año 2009 no existieron tribunales de arbitramento con accionistas.

## REFORMAS ESTATUTARIAS

Durante el año 2009 no se sometió a consideración de las Asambleas Generales de Accionistas, ninguna propuesta de reforma estatutaria.

## JUNTAS DIRECTIVAS

Cantidad y tipo de Juntas realizadas

TIPO DE REUNIÓN	INVERSIONES ARGOS (CANTIDAD)	CEMENTOS ARGOS (CANTIDAD)
Juntas presenciales	12	4
Juntas no presenciales	2	6
Total reuniones	14	10

## ASISTENCIA PROMEDIO

PORCENTAJE PROMEDIO DE ASISTENCIA INVERSIONES ARGOS	PORCENTAJE PROMEDIO DE ASISTENCIA CEMENTOS ARGOS
88,77%	94%

## PRINCIPALES AUTORIZACIONES OTORGADAS POR LA JUNTA DIRECTIVA DURANTE EL PERÍODO

Durante el año 2009 las Juntas Directivas se reunieron conforme al cronograma inicialmente establecido y adoptaron las decisiones necesarias para el adecuado desarrollo de las compañías, entre las cuales cabe resaltar las siguientes:

### INVERSIONES ARGOS S.A.

- Autorización para adquirir la totalidad de las acciones de Colinversiones, ofrecidas en venta como consecuencia de la Oferta Pública de Adquisición formulada por la Compañía.
- Aprobación del Reglamento de Funcionamiento del Comité de Auditoría y Finanzas.
- Aprobación de modificaciones al Sistema de Remuneración Variable de la Compañía.
- Autorización para la venta de un porcentaje de hasta el 9,73% de las acciones en circulación de Cementos Argos S.A.
- Autorización para la adquisición de hasta el 24% de las acciones ordinarias en circulación de EPSA.

### CEMENTOS ARGOS S.A.

- Autorización para suscribir el contrato de concesión portuaria para la utilización, hasta por un período de 20 años y en forma exclusiva, de la zona de uso público y la infraestructura existente en un sector de la ribera oriental del río Magdalena.
- Autorización para emisión de bonos ordinarios.
- Autorización para adquirir, directamente o a través de cualquiera de sus subordinadas, las participaciones de Holcim en las compañías de Panamá, República Dominicana y Haití y el 100% de algunas terminales graneleras en el Caribe.
- Aprobación del Reglamento de Funcionamiento del Comité de Auditoría y Finanzas.
- Aprobación de la nueva estructura organizacional de la Compañía en su primer nivel y otorgamiento de facultades amplias y suficientes al Presidente y los Vicepresidentes, para definir la estructura de los demás niveles.
- Autorización para la emisión en el mercado local de papeles comerciales.

## CONTRATACIÓN DE ASESORES

Durante el año 2009 no hubo contratación de asesores por parte de la Junta Directiva.

### MIEMBROS DE JUNTA DIRECTIVA QUE SON ADMINISTRADORES, DIRECTIVOS O MIEMBROS DE JUNTAS DE OTRAS COMPAÑÍAS VINCULADAS

Ninguno de los miembros de la Junta Directiva es administrador de la Compañía.

Adicionalmente, si bien ninguno de los miembros de la Junta es directivo o administrador de compañías vinculadas, algunos de ellos sí están vinculados en calidad de administradores de compañías que tienen participaciones accionarias importantes en las compañías del Grupo Argos o en compañías en las cuales Cementos Argos S.A. tiene alguna participación.

Esas personas son:

### INVERSIONES ARGOS S.A.

NOMBRE	CARGO	COMPAÑÍA
David Bojanini García	Presidente	Grupo de Inversiones Suramericana S.A.
Carlos Enrique Piedrahita Arocha	Presidente	Grupo Nacional de Chocolates S.A.

### CEMENTOS ARGOS S.A.

NOMBRE	CARGO	COMPAÑÍA
Andrés Bernal Correa	Vicepresidente de Inversiones y Financiero	Grupo de Inversiones Suramericana S.A.
Sergio Restrepo Isaza	Vicepresidente Ejecutivo de Desarrollo Corporativo	Bancolombia S.A.
Ana María Giraldo Mira	Vicepresidente Planeación Corporativa	Grupo Nacional de Chocolates S.A.

### COMITÉS DE JUNTAS DIRECTIVAS

De conformidad con lo establecido en el Código de Buen Gobierno, se realizaron las reuniones programadas para cada Comité y los temas en ellos gestionados, correspondieron a las funciones asignadas por las Juntas Directivas.

## ASISTENCIA A COMITÉS DE AUDITORÍA Y FINANZAS

TIPO DE REUNIONES	INVERSIONES ARGOS (CANTIDAD)	CEMENTOS ARGOS (CANTIDAD)
Comités presenciales	4	4
Comités no presenciales	2	2
<b>Total reuniones</b>	<b>6</b>	<b>6</b>

### PRINCIPALES TEMAS TRATADOS EN LOS COMITÉS DE AUDITORÍA Y FINANZAS

TEMAS
Sistema de control interno empresarial
Migración del esquema de auditoría interna corporativa de outsourcing a cosourcing
Estados financieros 2008 y opinión del Revisor Fiscal
Cambios en políticas contables
Plan de trabajo Auditoría Interna 2009, resultados y seguimiento
Plan de trabajo Revisoría Fiscal 2009 y seguimiento a resultados 2008
Alineación del Reglamento Interno Comité de Auditoría y Finanzas con los lineamientos establecidos en mejores prácticas
Seguimiento al desempeño de la Línea Ética
Sistema de administración de riesgos corporativos
Relación de riesgos estratégicos con procesos de la Organización
Autoevaluación del Comité de Auditoría y Finanzas

### ASISTENCIA A COMITÉ DE NOMBRAMIENTOS Y RETRIBUCIONES

TIPO DE REUNIONES (CANTIDAD)	INVERSIONES ARGOS
Comités presenciales	2
Comités no presenciales	0
<b>Total reuniones</b>	<b>2</b>

## PRINCIPALES TEMAS TRATADOS EN EL COMITÉ DE NOMBRAMIENTO Y RETRIBUCIONES

TEMAS
Diseño política de expatriación
Liquidación Sistema de Remuneración Variable 2008
Proyecto Sistema de Remuneración Variable 2009
Estadísticas consolidadas de personal directo y costo de nómina
Política de asignaciones internacionales

## ASISTENCIA A COMITÉ DE GOBIERNO CORPORATIVO

TIPO DE REUNIONES	INVERSIONES ARGOS (CANTIDAD)
Comités presenciales	2
Comités no presenciales	0
<b>Total Reuniones</b>	<b>2</b>

## PRINCIPALES TEMAS TRATADOS EN EL COMITÉ DE GOBIERNO CORPORATIVO

TEMAS
Solicitud de diseño de comité de revelaciones
Esquemas de evaluación de miembros de Junta directiva

## CONFLICTOS DE INTERÉS

Conforme a lo establecido por el Código de Buen Gobierno se entiende por conflicto de interés cualquier situación en la cual una persona enfrenta sus intereses personales con los de la Compañía, en actividades personales o en el trato con terceros, ya sean proveedores, contratistas, clientes u otros, de tal manera que se afecte la libertad e independencia de la decisión.

Para efectos de la revelación de conflictos o potenciales conflictos de interés, el Código de Buen Gobierno contempla un sistema de comunicación de acuerdo con el cual los funcionarios de la Organización deben comunicar de tal situación al Vicepresidente que sea su superior jerárquico, quien determinará el manejo que debe darse al conflicto.

## GENERACIÓN DE CULTURA ÉTICA (GRI: S02 Y S04)

Entre el 1 de enero y el 31 de diciembre de 2009 fueron reportados a la Línea Ética 171 casos, de los cuales el 53% fue informado a través de llamadas telefónicas y el 47% restante mediante correo electrónico.

Dichos casos fueron reportados en un 30% por personas que no se identificaron, en un 50% por empleados de la Organización y en un 20% por proveedores, clientes o la comunidad. Los casos sometidos al conocimiento de la Línea Ética fueron atendidos de la siguiente manera: un 21%

de los casos derivaron en acciones administrativas y/o legales; 18% fueron remitidos a otras áreas de la Organización por no corresponder al ámbito de competencia de la Línea Ética; 12% de los eventos luego de ser investigados no pudieron ser evidenciados; 12% se suministró la asesoría requerida; 8% se implementaron controles; 3% se desestimaron por falta de información; 3% de los casos están en proceso de solución.

Cabe resaltar que un 23% de los reportes recibidos correspondió a complementaciones de casos anteriormente reportados.

## **INSTRUMENTOS DE CONTROL Y RIESGOS**

### **REVISORÍA FISCAL**

La Revisoría Fiscal durante el año 2009 fue ejercida por la firma Deloitte & Touche Ltda., elegida por la Asamblea General de Accionistas, cumpliendo con los criterios exigidos por la ley y el Código de Buen Gobierno.

El desempeño de la firma Deloitte & Touche Ltda. ha sido muy satisfactorio, por lo que ha permanecido en la Compañía como Revisor Fiscal por cinco años consecutivos, a partir del año 2005.

Durante 2009, Inversiones Argos S.A. no solicitó servicios adicionales a Deloitte & Touche Ltda.; por lo tanto, el total de los honorarios percibidos por la Firma correspondió a honorarios por concepto de Revisoría Fiscal.

La Revisoría Fiscal fue independiente y autónoma en el desarrollo de sus funciones y no presentó incompatibilidades o inhabilidades previstas en la ley.

Los Comités de Auditoría revisaron su plan de trabajo para el año 2009, los resultados de sus evaluaciones y su independencia. De igual forma, revisaron los planes de mejoramiento definidos por la Compañía como respuesta a las observaciones planteadas por los revisores fiscales.

### **AUDITORÍA INTERNA Y RIESGOS**

Durante el año 2009 se redefinieron las funciones de auditoría interna y administración de riesgos bajo el direccionamiento de la Gerencia de Control Interno y el apoyo, bajo un modelo de cosourcing, de la firma Ernst & Young. Dicha reestructuración permitió a la Organización alinear sus estándares de control y riesgos hacia buenas prácticas de negocio, potencializar sus recursos y responder a los nuevos retos que la internacionalización y el crecimiento de la Compañía le imponen.

Los principales logros alcanzados por la Organización en materia de control y riesgos fueron:

- Estructuración de las funciones corporativas de auditoría interna y administración de riesgos.
- Definición de la función de auditoría interna y establecimiento del Manual de Auditoría Interna.
- Definición del Sistema de Administración de Riesgos Corporativo
- Fortalecimiento de prácticas de gestión y operación del Comité de Auditoría.

Los Comités de Auditoría aprobaron el Plan Anual de Auditoría para el año 2009 y realizaron seguimiento a los resultados de las evaluaciones e independencia de los auditores internos.



## EVALUACIÓN DEL CÓDIGO DE BUEN GOBIERNO

Con corte a 31 de diciembre de 2009 se realizó auditoría con el fin de verificar el cumplimiento dentro de la Organización de los lineamientos de Buen Gobierno definidos por la Administración.

### CONCEPTOS EVALUADOS

En esta auditoría, se evaluaron cada uno de los aspectos contenidos en el Código de Buen Gobierno y su cumplimiento, obteniendo la siguiente calificación para cada uno de ellos:

NOMBRE DEL ASPECTO EVALUADO	CALIFICACIÓN
<b>Relaciones con accionistas e inversionistas</b>	
• Derechos de los accionistas	
• Trato equitativos a los accionistas e inversionistas	
<b>Asamblea General de Accionistas</b>	
• Reglamento de funcionamiento	
• Información Asamblea	
• Convocatoria	
• Celebración Asamblea	
<b>Junta Directiva</b>	
• Reglamento de funcionamiento	
• Estructura	
• Funciones y responsabilidades	
• Criterios de remuneración	
• Capacitación de directores	
• Evaluación del desempeño	
• Celebración de reuniones	
• Comités de apoyo	
<b>Transparencia, fluidez e integridad de la información</b>	
• Información sobre el desempeño de la Compañía	
• Oficina relación con inversionistas	
• Divulgación de la información relevante	
• Estructura de control interno	
<b>Código de Ética</b>	
• Diseño y contenido del Código de Ética	
• Conocimiento del Código de Ética	
• Divulgación del Código de Ética	
• Control al cumplimiento del Código de Ética	
<b>Responsabilidad social – grupos de interés</b>	
• Relaciones con los clientes	
• Relaciones con las autoridades	
• Relaciones en el trabajo	
• Relaciones con los proveedores	
• Relaciones con la comunidad	
• Política Ambiental	

### TABLA DE CALIFICACIÓN UTILIZADA

<b>FUERTE</b>	Es suficiente y efectivo
<b>NORMAL</b>	Es efectivo pero es susceptible de mejora
<b>MODERADO</b>	Requiere rediseño
<b>DÉBIL</b>	Requiere implementación inmediata

## PRINCIPALES OPORTUNIDADES DE MEJORAMIENTO

A continuación se relacionan las oportunidades de mejora identificadas en la auditoría realizada y sobre las cuales se definieron los respectivos planes de acción por parte de los responsables, quienes han generado el compromiso de realizarlas en el transcurso del año 2010.

- Definir el Código de Buen Gobierno para las compañías del Grupo Argos que no cotizan en mercado de valores. Dicho código deberá estar alineado con las políticas de buen gobierno corporativo definidas por la compañía Matriz.
- Formalizar los programas de inducción, actualización y entrenamiento para los miembros de Junta Directiva, considerando además, la capacitación técnica requerida para desempeñar las funciones asignadas a los Comité de Apoyo de dicho Órgano.
- Formalizar el funcionamiento del Comité de Gobierno Corporativo de la Junta Directiva.
- Consolidar y desplegar el Manual Corporativo de Políticas Contables del Grupo Argos.
- Definir mecanismos de evaluación para la Junta Directiva con el fin de establecer niveles de eficiencia y efectividad en sus deberes y funciones, logro de objetivos e identificación de medidas de mejora.
- Complementar el Código de Ética actual de la Organización con aquellos elementos que las buenas prácticas sugieren para un Código de Conducta en compañías de alto desempeño organizacional.
- Definir el proceso y los mecanismos necesarios para reportar y documentar formalmente los conflictos de interés que se presentan en la Organización. Así mismo, definir la forma como deberá documentarse la evaluación y decisiones tomadas frente a los mismos.
- Definir mecanismos de seguimiento y control del cumplimiento del Código de Ética, con el fin de tener los criterios suficientes para determinar los incumplimientos y tomar las medidas necesarias para aquellos casos que representen fallas al mismo.
- Constituir, formalizar e implementar los Comité de Ética y Revelaciones para el Grupo.





Entrega de concreto en obra

# NUESTRA RELACIÓN CON LOS CLIENTES



# SERVICIO DE CALIDAD

Estamos comprometidos con un servicio de calidad y una atención personal a nuestros clientes, quienes son nuestra razón de ser. Esto lo demuestra el Premio Portafolio a Mejor Empresa con Servicio al Cliente que nos otorgó esta publicación en 2009.

Este año también recibimos de la revista Dinero un reconocimiento a la campaña Luz Verde como uno de los mejores comerciales, por su mensaje optimista y la huella que dejó en los colombianos que lo vieron.

## POLÍTICA DE SOSTENIBILIDAD

Ser el mejor socio comercial para nuestros clientes, porque entregamos servicios y productos de calidad, que cumplen con estándares nacionales e internacionales y que hacen parte de una cadena productiva responsable con la sociedad y el medio ambiente.

## SER LOS MEJORES

Para lograr nuestro objetivo de ser el mejor socio comercial para nuestros clientes, implementamos una serie de estrategias, procesos y acciones tales como:

- A través de entrevistas a profundidad, examinamos el mercado, las necesidades de nuestros clientes y el nivel de desempeño de nuestra gestión.
- Diseñamos procesos para atender nuestros clientes como:
  - A. **Línea gratuita de atención:** Nuestros clientes se comunican de manera gratuita a nivel nacional a través nuestra línea de atención, 018000527467, desde su celular a nuestro #250 o vía email: **serviciocliente@argos.com.co**.  
  
De esta forma, reciben solución a sus requerimientos sobre pedidos, información general y solución de reclamos.
  - B. **Asesoría comercial:** A nivel nacional brindamos asesoría comercial a nuestros clientes, para el desarrollo de sus negocios.
  - C. **Asesoría técnica:** Ofrecemos asesoría para el uso y aplicación de nuestros productos.
  - D. **Infraestructura para entrega de producto:** Para garantizar la entrega oportuna de cemento y concreto, contamos con 70 plantas de concreto, 312 mixers, 64 bombas, 4 quick mixer, 9 fábricas de cemento, 16 centros de distribución y 239 camiones para distribución urbana.
  - E. **Estrategia de CRM:** Para administrar las relaciones con nuestros clientes contamos con un sistema CRM (Customer Relationship Management), donde integramos la información obtenida en los canales de interacción con el cliente, visita directa y línea de atención al cliente.



## ENCUESTA DE SATISFACCIÓN AL CLIENTE (GRI: PR5)

En la encuesta de satisfacción del cliente que realizamos cada año con la firma IPSOS Napoleón Franco S.A., obtuvimos en 2009 un indicador de 85,6, en una escala de 100, con una muestra de 535 clientes. Este resultado muestra la constancia y estabilidad que hemos tenido en el indicador por dos años consecutivos.

## FORMACIÓN PARA NUESTROS CLIENTES

### CERTIFICACIÓN DE MAESTROS DE OBRA



Certificación maestros de obra

En 2009 profesionalizamos 375 maestros de obra en Colombia, que hoy tienen un título acreditado. En alianza con el SENA, hemos certificado las competencias que debe tener un maestro de obra, entregándoles el título de Maestro General de Obras de Edificación. Con esta iniciativa pretendemos llegar a todos los trabajadores de la construcción, que durante años han ejercido un oficio de gran importancia para el progreso de las ciudades y cuyo aprendizaje ha sido totalmente empírico.

Fueron 12 cursos disponibles que se dictaron en las obras atendidas por Argos en temas como: Almacenistas, construcción de viviendas sismorresistentes, estructuras constructivas losas y columnas, estuco y pinturas, informática básica, mampostería estructural, preparación de mezclas, etc.

Los cursos fueron dictados en salones comunales y bibliotecas, con un total de 450 trabajadores independientes participantes.

### FORMACIÓN VIRTUAL

Durante 2009, 375 nuevos usuarios accedieron a los cursos virtuales sobre las 38 actividades que conforman la construcción.

## TORNEO DE FÚTBOL

El Torneo Nacional de Fútbol Argos es uno de los eventos deportivos privados más grandes del país, creado con el fin de incentivar el deporte entre quienes ayudan a construir el futuro de Colombia. En esta séptima edición se contó con la participación de 4.230 maestros de obra, de 423 equipos, procedentes de doce ciudades del país.

La final nacional se realizó en Cartagena entre los 3 mejores equipos del torneo y el equipo anfitrión. El equipo Expedición Manizales fue campeón del torneo.

En este torneo, que se llevó a cabo durante todo el año, tuvimos también la fiesta para la familia de los maestros de obra, en 9 de las ciudades participantes.



Torneo de futbol

## CONSTRUYÁ: UN MODELO SOCIAL (GRI: EC9)

Construyá es un programa de crédito dirigido al público no bancarizado, principalmente de estratos 1, 2 y 3, destinado a la compra de cemento, materiales y herramientas de construcción en depósitos y ferreterías.

Continuamos fortaleciendo el programa con el incremento en el número de familias beneficiadas, logrando un importante mejoramiento en la calidad de vida de 5.623 familias colombianas, con un promedio de desembolso de \$2.766.844 por familia y un acumulado en desembolsos de \$15.557.962.516 en los tres años y medio que lleva el programa.

Este año logramos, a través de alianzas con entidades, que el programa Construyá cubriera los microempresarios formales e informales de los estratos 1,2 y 3 en 10 ciudades de Colombia.

Gracias a Construyá, estas familias de escasos recursos han mejorado su calidad de vida a través de la construcción o el mejoramiento de su vivienda, fortaleciendo también la economía barrial a través de los 670 depósitos y ferreterías, inscritas en 2009 en 10 ciudades del país. De esta forma, Construyá no sólo dinamiza el progreso de quienes se acogen directamente a sus beneficios, sino que impacta a la comunidad en general.

## VIVIENDA PARA TODOS (GRI:EC9)

En 2009 continuamos apoyando la construcción de viviendas de interés social en Colombia, a través de un precio preferencial en el cemento.

ACUMULADO PROGRAMA DE VIVIENDA INTERÉS SOCIAL 2009	
Número de proyectos beneficiados	498
Toneladas de cemento gris vendidas	214.711
Presencia en departamentos	26



Viviendas Barrio Membrillal Cartagena



Urbanización Villa Real (Puerto Triunfo)





Contratista Planta Cartagena

# NUESTRA RELACIÓN CON LOS PROVEEDORES



# UNA RELACIÓN DE COMPROMISO

(Pacto Global) (GRI: HR1)

En Argos contamos con una importante red de proveedores y contratistas de empresas colombianas y extranjeras, sin embargo, la Compañía ha decidido fortalecer el desarrollo de empleos locales y para ello ha realizado programas especiales que buscan mantener una relación de compromiso entre Argos y sus proveedores.

## POLÍTICA DE SOSTENIBILIDAD

La construcción de relaciones armónicas y equitativas con nuestros proveedores y contratistas, dentro de una cadena productiva responsable, que propenda por las mejores prácticas en materia laboral, social y ambiental.

## PROVEEDORES DE ARGOS Y FILIALES AÑO 2009 (GRI: EC1 Y EC6)

Las compras que se realizan a nivel nacional, el 40% son entre las compañías del Grupo Argos.

N° proveedores nacionales	2.255
N° proveedores del exterior	186
Compras nacionales (Insumos y servicios-contratos) [COP]	1,130,078,000
Compras del exterior (importaciones) [COP]	351,779,060,208
N° proveedores contratistas	918
Valor de compras a contratistas [COP]	68.207.676.614

\* El alcance de este indicador se refiere a las siguientes compañías del grupo: Cementos Argos, Concretos Argos, Zona Franca Argos, Inversiones Argos, Logística de Transporte, Urbanizadora Villa Santos, Sociedad Portuaria Golfo de Morrosquillo, Reforestadora del Caribe y CI Del Mar Caribe BVI.

## LOGROS DE LA GESTIÓN CON PROVEEDORES

### CADENA PRODUCTIVA SOSTENIBLE

La Compañía realiza cada año la Semana de la Sostenibilidad, para generar conciencia y motivar acciones entre Argos y sus grupos de interés sobre temas de desarrollo sostenible. En 2009 esta semana estuvo enfocada en la promoción de una Cadena Productiva Sostenible.

Como resultado, avanzamos en la sensibilización del personal, contratistas y proveedores, sobre la importancia del mejoramiento continuo de los procesos, la buena relación con nuestros grupos de interés y la búsqueda del equilibrio entre los aspectos económicos, ambientales y sociales.



Durante la semana se realizaron tres tipos de actividades:

- **Foro sobre cadena productiva sostenible:**  
Asistieron 465 trabajadores, contratistas y proveedores de las diferentes operaciones de Argos en Colombia. La divulgación de esta semana se reforzó con videos sobre el tema, vistos por 2.933 personas.
- **“Juntos logramos más”:** Día de voluntariado con 387 proveedores y contratistas de las operaciones de Colombia, quienes apoyaron actividades recreativas y de mejoramiento de infraestructura, en las comunidades de influencia.
- **Mejores prácticas de sostenibilidad:**  
Convocamos a nuestros proveedores y contratistas a participar, postulando sus mejores prácticas de sostenibilidad en temas como: relaciones laborales, seguridad industrial y salud ocupacional, medio ambiente y gestión social. Participaron 53 empresas enviando sus mejores prácticas y 16 de ellas fueron reconocidas públicamente por sus experiencias exitosas en todo el país.



Reconocimiento contratistas

## EMPRESAS RECONOCIDAS POR SUS PRÁCTICAS SOSTENIBLES

Las siguientes 16 firmas demostraron sus avances en sostenibilidad y una preocupación constante por el mejoramiento continuo de su gestión de calidad y de conciencia ambiental y social:

- Grupo Empresarial Alianza T
- CCHL Columbus
- HJ Servicios Integrales de Ingeniería y Arquitectura
- Inversiones Tecnocar
- Servicios MCB Ltda..
- Ingemol S.A.
- Sodexo (recibió 2 reconocimientos)
- Geominas
- Servidual
- Faismon
- Servitraf
- ATI
- Simout
- Rodrigo Quintero
- Gisaico

## ESTUDIO DE IMPACTO

En el 2009 comenzamos con el apoyo de un estudiante de doctorado un estudio sobre el impacto que la compañía ha generado en el desarrollo de sus proveedores, teniendo como base una encuesta que se realizó con 200 de ellos, los resultados esperamos tenerlos en el 2010.

## ADMINISTRACIÓN DE INVENTARIOS

Desarrollamos un software para promover la administración de inventarios por parte de los proveedores y de esta forma lograr reducir los costos de la cadena de abastecimiento y fortalecer las relaciones interinstitucionales.

## TRABAJO INFANTIL (PACTO GLOBAL) (GRI: HR6)

En Argos estamos comprometidos con la erradicación del trabajo infantil, por ello realizamos las siguientes acciones:

- Identificamos los proveedores donde podría haber mayor riesgo de generación de trabajo infantil u otra forma de incumplimiento del Pacto Global.
- Se solicitó una declaración formal firmada por cada uno de los proveedores de materias primas, principalmente minas de carbón, donde expresamente manifestaron su cumplimiento a este compromiso. Actualmente 40 proveedores activos han firmado la carta sobre erradicación de trabajo infantil.
- La Fundación Argos trabaja en un programa de prevención del trabajo infantil, en zonas de Colombia consideradas con alto porcentaje de esta problemática.
- Participamos de comités nacionales y locales de erradicación de trabajo infantil y patrocinamos foros en donde se discute el tema con otros empresarios, entidades públicas, instituciones educativas y padres de familia.

## CERTIFICACIÓN DE CONTRATISTAS (GRI: HR2)

Contamos con un programa de certificación de contratistas al Registro Único de Proveedor administrado por el Consejo Colombiano de Seguridad (RUC), para mejorar mancomunadamente la gestión en asuntos laborales, de derechos humanos, de seguridad industrial y salud ocupacional y medio ambiente.

En 2009 contamos con 5700 empleados de contratistas, de los cuales 56% hacen parte de empresas que tienen Sistema RUC, cuya calificación promedio fue de 77 puntos.

En la búsqueda de una cadena productiva responsable se viene promoviendo este sistema, para que los contratistas incorporen en su día a día las mejores prácticas en materia de salud ocupacional y seguridad industrial, ambiental, laboral y social.





Planta de Concreto Fontibón

**NUESTRA  
GENTE**



# BIENESTAR PARA TODOS

(GRI:LA3)

En Argos trabajamos permanente por el bienestar de la comunidad laboral, basados en los convenios internacionales de la Organización Internacional del Trabajo (OIT), en los principios del Pacto Global, en la legislación laboral y en los parámetros para el desarrollo de las personas en ambientes de trabajo seguros. Con el fin de cumplir con estas premisas, promovemos planes y programas de bienestar para todos los trabajadores, fundamentalmente en tres líneas:

- Las relaciones de trabajo
- Las condiciones de trabajo
- La gestión interinstitucional

Nos preocupamos día a día por aportar a la calidad de vida de nuestros colaboradores en su sitio de trabajo, con el diseño e implementación de beneficios sociales y económicos, que redunden en la motivación, productividad y competitividad de las personas y la empresa.

## POLÍTICA DE SOSTENIBILIDAD

Somos una Organización comprometida con el desarrollo, la seguridad y bienestar laboral de su capital humano, dentro de una cultura organizacional de mentalidad global, que promueve la innovación, el trabajo en equipo, la autogestión y la conciencia ambiental.

## PLANES DE SALUD

Apoyamos planes complementarios de salud para los trabajadores y sus familias. En el 2009 se beneficiaron 2.769 personas; generando sinergias con EPS para ofrecer programas en prevención y promoción de la salud, con un aporte total de la empresa de \$2.286.272.851.

## PÓLIZAS DE VIDA

Uno de los beneficios que reciben nuestros colaboradores es una póliza de vida, que es asumida en un 100% por Argos y que busca proteger a las familias de los trabajadores, en el evento de la muerte de los mismos.

En el 2009 nuestra inversión en pólizas de vida fue de \$1.245.589.611.

## PLAN DE AHORRO INSTITUCIONAL

Con este programa buscamos ofrecer soluciones de vivienda para los trabajadores, generando un ahorro, en su totalidad contributivo de la empresa. Con este plan se abona una cuota mensual a cada cuenta individual de los trabajadores, como complemento en el momento de adquirir o mejorar su vivienda. Durante el año 2009 contamos con 1.680 beneficiarios, para un aporte total de la empresa de \$1.494.431.358.



## FOMENTE

Argos incentiva el ahorro a mediano y largo plazo entre sus colaboradores, a través del Fondo Mutuo Fomento, creado hace 47 años en las diferentes Compañías. La Empresa aporta hasta el 50 % del ahorro del trabajador con un tope determinado. Para Fomento, la inversión total en el 2009 fue de \$1.139.668.165.

## FONDEARGOS

El Fondo de Empleados de Argos ofrece servicios a 2.747 asociados, con sedes de atención en todas las regiones, llevando convenios y alianzas para el beneficio de los trabajadores y sus familias. Durante el 2009 Fondeargos logró una colocación de \$9.500.000.000 y captó ahorros de los asociados por \$3.573.000.000.

## ALIMENTACIÓN

Ofrecemos a nuestros colaboradores, en las plantas y sedes en donde la operación lo permite, el servicio de alimentación durante la jornada laboral, generando calidad de vida en el trabajo. Para el año 2009 el costo total de este servicio fue de \$5.081.151.032.

## CRÉDITOS OTORGADOS

TIPO DE PRÉSTAMO	BENEFICIARIOS	VALOR
Vivienda	155	4.607.822.780
Vehículo	57	2.726.019.114
Educación	168	613.827.462
Calamidad	316	380.926.730
<b>Total</b>	<b>696</b>	<b>8.328.596.080</b>

## VOLUNTARIADO

En la Compañía contamos con una propuesta de voluntariado para nuestros colaboradores en Colombia, que estaremos expandiendo en el 2010 a los demás países en que opera Argos.

A través de esta propuesta venimos gestionando un aporte en dinero y en tiempo por parte de los colaboradores, para invertirlo en proyectos comunitarios de nuestras zonas de influencia.

El voluntariado tiene dos objetivos fundamentales, uno es sensibilizar e involucrar a los empleados con las necesidades sociales de su entorno y el segundo es aprovechar los conocimientos de nuestro personal para fortalecer y generar capacidades en las poblaciones.



Voluntarios Planta Nare



Cada vez es más creciente y comprometida la participación de nuestros empleados en las actividades de voluntariado propuestas. Para el año 2009 contamos con 216 voluntarios en el país. En el mes de diciembre Argos organizó una jornada especial de voluntariado, a través de la cual compartimos con niños de las instituciones educativas con las que trabajamos todo el año. Los empleados recolectaron 1974 mochilas y kits escolares que les entregaron a los pequeños y la Fundación Argos aportó 526 kits escolares, para beneficiar a 2500 niños en todo el país.

Algunos empleados de la compañía se han vinculado con aportes en dinero, para apoyar proyectos especiales de la Fundación Argos, como el fortalecimiento de los Hogares Juveniles Campesinos y el proyecto de Frutales de la localidad del Cairo. En total participaron 124 voluntarios que aportaron \$17'941.750.

## EMPLEO Y MERCADO

Nuestros empleados son lo más importante para nuestra organización, el 2009 fue un año difícil de mercado especialmente en Estados Unidos, por este motivo la compañía tuvo que cerrar algunas de sus operaciones y reducir su personal, lo cual fue una decisión difícil para la compañía pero fue necesario para mantener a Argos como una empresa competitiva y sostenible. En este sentido buscamos siempre lo mejor para la empresa y para las personas que laboran, actuando de manera respetuosa y siempre en un ambiente de diálogo.

En Colombia la compañía fue conservadora en la generación de nuevas plazas de empleo en respuesta a las situaciones de mercado.

ZONA	EMPLEOS DIRECTOS	EMPLEOS INDIRECTOS
COLOMBIA	4.469	238
ESTADOS UNIDOS	1.499	0
PANAMÁ	421	479
REPÚBLICA DOMINICANA	86	80
HAITÍ	63	146
CARICEMENT- ISLAS	7	1
<b>TOTAL</b>	<b>6.545</b>	<b>944</b>

- Empleos directos son quienes trabajan directamente con la compañía.
- Empleos indirectos se refiere a quienes trabajan por medio de un contratista, empresa de servicios temporales u outsourcing.

## CONTRATACIÓN LOCAL (GRI: EC7)

En Argos desarrollamos un proceso de contratación transparente y conforme a las disposiciones de ley, la convención colectiva, el plan de beneficios, el reglamento interno de trabajo y las políticas de la organización, para garantizar el cumplimiento de los derechos y obligaciones de las partes.

En nuestros procesos de inducción nos aseguramos que las personas que ingresan a nuestra Compañía conozcan el Código de Ética y la filosofía de la Organización.

Las plantas de producción de cemento y concreto en Colombia están ubicadas en diferentes zonas urbanas y rurales del país, las cuales emplean a la comunidad local principalmente, impulsando el desarrollo económico y social de estos lugares.

## INDICADOR CONTRATACIÓN POBLACIÓN DE LA ZONA

BETANIA	50%
CAIRO	65%
BARRANQUILLA	90%
CARTAGENA	92%
SOGAMOSO	80%
NARE	91%
RIOCLARO	88%
SABANAGRANDE	96%
SAN GIL	98%
TOLUVIEJO	93%
VALLE	80%

## RELACIÓN ENTRE HOMBRES Y MUJERES (GRI: LA1 Y LA14)

Por el tipo de trabajo que la Compañía desempeña hay una tendencia mayor a emplear personal masculino; sin embargo, hemos trabajado en el tema con el fin de consolidar un grupo de mujeres en cargos directivos en la Compañía.



Empleados Planta Rioclaro

CATEGORÍA	GÉNERO	MODALIDAD DE CONTRATACIÓN	CANTIDAD	% DE PARTICIPACIÓN	PROMEDIO DE ANTIGÜEDAD	PROMEDIO DE INGRESO ANUAL
Empleado	Femenino	Fijo	34	1%	1,3	
		Indefinido	667	15%	8,9	37.880.332
	Masculino	Fijo	109	2%	1,5	
		Indefinido	1.103	25%	11,3	51.491.315
<b>Total de empleados</b>			<b>1.913</b>			
Operarios	Femenino	Fijo	7	0%	1,6	
		Indefinido	37	1%	9,7	21.580.330
	Masculino	Fijo	668	15%	1,6	
		Indefinido	1.844	41%	17,1	26.834.563
<b>Total de operarios</b>			<b>2.556,00</b>			
<b>Total general</b>			<b>4.469,00</b>			

## ÍNDICE DE ROTACIÓN (GRI:LA2)

En el 2009 en Colombia tuvimos un índice de rotación del 13,06%, mayor en comparación con el del 2008 que fue del 7,89%, debido a un número importante de trabajadores que se jubilaron durante el año y algunos retiros de personal derivados del cierre de operaciones en Cajica y la línea de cal en Puerto Nare.

En Estados Unidos fue del 17,83% que fue el más alto de todos, debido a la crisis económico que está viviendo ese país.

Mientras que en Caricement, Panamá y República Dominicana tuvimos un promedio de 0,11%, 5,3% y 9,3% de rotación respectivamente, siendo estas regiones los de menor movilidad de las operaciones de Argos.

## RELACIÓN SALARIO (GRI: EC5)

Relación entre el salario estándar y el Salario mínimo legal vigente.

RELACIÓN 2009	
Salario mínimo de contratación en la compañía	925.522
Salario Mínimo Legal Vigente	496.900

## RELACIONES DE TRABAJO

(Pacto Global)

Hemos construido relaciones de trabajo productivas, equitativas y armónicas con nuestros colaboradores, a través de las premisas para la construcción de diálogo. Los valores que Argos aplica en este aspecto son: el trabajo decente, el respeto, la confianza, la buena fe, la participación, la comunicación directa, la sostenibilidad y la productividad.

Difundimos dichos valores a través de los medios de comunicación internos: testimonios con claros ejemplos de convivencia, artículos para el mejoramiento de las relaciones y actualización del personal en lo que a la normatividad laboral se refiere.



Relaciones de trabajo

## CONVENCIÓN COLECTIVA

(GRI: LA4) (Pacto Global)

Continuamos con el fomento al diálogo permanente, que ha sido siempre parte de nuestra filosofía de trabajo.

Contamos con una población de 1.731 trabajadores que son beneficiados por la Convención Colectiva. A partir de marzo de 2009 se iniciaron conversaciones con los trabajadores y sus organizaciones sindicales, para hacer, conjuntamente con la empresa, un balance objetivo y propositivo del Contrato Colectivo de Trabajo 2006 – 2009.

Luego de un fluido proceso de acercamiento entre los trabajadores y las empresas Cementos Argos y Zona Franca Argos, se firmó anticipadamente la Convención Colectiva de Trabajo que regirá hasta agosto del 2012.

## DESARROLLO HUMANO

(GRI: LA10, LA11 y LA12)

Trabajamos para tener un equipo humano cualificado, integral y con una visión global, que nos permita ser una compañía competitiva y sostenible.

Detallamos a continuación los programas que tuvimos en Colombia durante el 2009 para el desarrollo del talento humano:

## FORMACIÓN CORPORATIVA

Los programas de formación corporativa se orientan al desarrollo de competencias gerenciales, fortaleciendo la cultura Argos en todas las geografías.

El público objetivo de estos programas son aquellos líderes que encabezan los equipos de trabajo, es decir, personal gerencial y directivo, jefes y líderes de toda la Organización.

## INDICADORES

Horas de formación corporativa	20.000
No. de personas	500
<b>Horas por persona</b>	<b>40</b>

## FORMACIÓN TÉCNICA

Con este tipo de programas se busca desarrollar habilidades, fortalecer los conocimientos requeridos para el cargo y aquellos que están relacionados con la operación del día a día. Este tipo de formación apunta al desarrollo del personal operativo, técnico y profesional de la compañía.

Horas de formación técnica	72.682
Público objetivo	3900
<b>Horas por persona</b>	<b>19</b>

## ESTUDIOS SUPERIORES

Adicionalmente, con el fin de apoyar el proceso de formación y mejoramiento profesional de los empleados y buscando el desarrollo de una mentalidad global, apoyamos sus estudios superiores en Colombia y en el exterior. En el año 2009 Argos patrocinó 5 estudiantes en el exterior y 17 estudiantes de maestrías, maestrías y doctorados en el país.

## EVALUACIÓN DE DESEMPEÑO

En la herramienta que Argos desarrolla para su gestión de desempeño se registran las evaluaciones de todo el personal directivo de la Compañía. En el 2009 participaron 206 directivos, cubriendo el 86% del personal que tiene cargos de gerente o director.

## PROGRAMA DE FORMACIÓN LIDERANDO

Somos una compañía de clase mundial, con metas de expansión en Estados Unidos, el Caribe y Latinoamérica, para lo que requerimos un equipo humano capaz de afrontar los retos que la globalización exige, desde el punto de vista técnico y gerencial.

Estamos trabajando en este aspecto a través del desarrollo de competencias en nuestros líderes, con el fin de que éstos puedan dar respuesta a las necesidades del negocio y del entorno. Es por ello que identificamos al interior de la compañía cuáles son las competencias corporativas, gerenciales y técnicas que requieren nuestros líderes, para el completo desarrollo de su rol.

Este programa desarrollado en 3 módulos durante los años 2008 y 2009, contó con el apoyo y cofinanciación del SENA.



## PROGRAMA CONSTRUCCIÓN DE EXPERTOS

“Construcción de Expertos” es un modelo de desarrollo que busca la adquisición y fortalecimiento de conocimientos, habilidades y destrezas del personal. A través de la gestión del conocimiento que permite este programa buscamos: cumplir los objetivos y metas organizacionales, contribuir con la empleabilidad del talento humano y la sostenibilidad de la Compañía y preservar el conocimiento técnico en Argos.

Para la realización de este programa contamos con el apoyo del SENA, quien capacitó y certificó 418 trabajadores de niveles operativos y técnicos de las plantas de cemento, en los siguientes módulos: Mantenimiento mecánico, eléctrico y diesel, laboratorio de calidad, producción y módulos transversales.

Este proceso implicó de alrededor 16.720 horas de formación, en donde el 95% fueron dictadas por formadores internos entrenados para esta labor, lo que apoya a la gestión del conocimiento.

Por su parte, 575 colaboradores de las plantas de concreto fueron capacitados con 11.500 horas, en los siguientes cuatro módulos: conoce a Argos, seguridad industrial y salud ocupacional, excelencia en la entrega y mantenimiento preventivo.



Laboratorio Planta Cairo

## PROGRAMAS PERMANENTES DE FORMACIÓN

Adicionalmente, se realizaron en el transcurso del año múltiples programas en los siguientes temas: Gestión de la calidad, gestión ambiental, sostenibilidad, seguridad industrial y salud ocupacional, logística, tecnología e informática y finanzas, entre otros, garantizando la actualización de nuestros empleados y el fortalecimiento de las habilidades necesarias para un óptimo desempeño en los cargos.

## SEGURIDAD INDUSTRIAL Y SALUD OCUPACIONAL (GRI: LA6, LA7 Y LA8)

La seguridad y la salud de nuestros colaboradores es una prioridad para nuestra Organización, por lo que buscamos crear una cultura de autocuidado que propenda por las mejores prácticas en esta materia.

## EXCELENCIA EN LA GESTIÓN

Nuestro proceso de seguridad industrial y salud ocupacional logró este año el primer y segundo puesto del premio Excelencia ARP SURA en la Zona Noroccidente, por la gestión de las plantas Rioclaro y Cairo.

Por su parte, la Planta Sogamoso de la Zona Centro ocupó el segundo puesto por tercera vez consecutiva. Esta gestión se refleja en los indicadores de tasa de accidentalidad y en el índice de severidad.

Otra buena noticia en el 2009 para nuestra operación en Colombia es la confirmación de la certificación con la norma OSHAS 18000 en las plantas Cairo, Nare, Rioclaro, Valle y Sogamoso.

Confirmamos de esta forma el cumplimiento de los criterios del sistema de gestión SISO, que en el año 2009 superó el 85% en 8 de las 10 plantas de cemento en Colombia.

## TASAS DE ACCIDENTALIDAD

### CEMENTO

En el año 2009 Argos tuvo una reducción significativa de la accidentalidad laboral, como resultado de un proceso de interiorización de la seguridad basada en valores de autocuidado, como pilar fundamental de la preservación de la salud y la vida. No se presentaron pérdidas humanas y se logró una disminución frente al año 2008, de 25 a 16 días perdidos.



Seguridad Industrial

Se destaca que por primera vez la tasa de accidentalidad en todas las plantas de cemento estuvo por debajo del 2 % y en las plantas Sogamoso y Valle la tasa estuvo por debajo del 1 %.

Este año se presentaron 71 accidentes. Sin embargo, los esfuerzos que hemos realizado para generar ambientes de trabajo seguros y saludables nos han permitido disminuir en 0,08% el promedio mensual de nuestra tasa de accidentalidad, con relación al 2008, mejorando en total en un 41,66% con relación al año anterior. Las plantas Valle y Sogamoso superaron el record de la mejor tasa obtenida por una planta de cemento de Argos y la planta Sabanagrande disminuyó en más del 50% su tasa de accidentalidad.

Hemos analizado las causas de estos 71 accidentes, concluyendo que 18 de ellos se originaron por desviaciones en el uso del estándar de seguridad, ya sea por ausencia de éste o por su incumplimiento. También encontramos que el 38% de los accidentes se presentaron por falta de habilidad en la tarea y herramientas y/o equipos inadecuados.

La eficacia en la administración de los factores de riesgo nos ha permitido tener control de los peligros y por ende, la reducción significativa y permanente de los índices de severidad y de las tasas de accidentalidad en la Organización.

Estos logros han sido posibles gracias al fortalecimiento y empoderamiento del COPASO, los líderes de seguridad (gestores y maestros) y de los brigadistas, como grupos de apoyo en cada uno de los procesos.



## CONCRETO

En el año 2009 logramos la certificación OSHAS 18000 para las plantas de las cuatro regionales en Colombia, lo que demuestra que estamos implementando de forma ordenada y disciplinada, un sistema de gestión en SISO.

Como resultado se mejoró la tasa de accidentalidad: pasamos de 9,45 accidentes por cada 100 trabajadores en el 2008 a 4,70 accidentes por cada 100 trabajadores en el 2009 y en el índice de severidad pasamos de 99,18 días perdidos por cada 100 trabajadores a 36,31.

## LOGÍSTICA

En 2009 se mejoró la tasa de accidentalidad general en un 57% respecto al 2008 y la tasa de logística sin entrega mejoró este año en un 56%, con respecto al mismo periodo de tiempo en 2008.

Este año se presentaron 360 días perdidos, 572 días menos que en el 2008, mejorando el índice de severidad en un 58%.

## FORMACIÓN EN SISO

A nivel nacional y con el entrenamiento y capacitación de las brigadas de las plantas y sedes de Argos, bajo la asesoría del proveedor bomberos de Envigado, se tuvo una cobertura de 300 brigadistas, con el fin de homologar criterios y acciones de preparación frente a una emergencia en temas como Primeros auxilios, atención prehospitalaria, rescate y contra incendios con el objetivo de proteger las personas y salvaguardar los recursos de la organización.

Con el recurso de los líderes gestores quienes cumplen la función de facilitador de los procesos, mediante la formación de los Líderes Maestros de Seguridad, así como promotores de la cultura de la seguridad industrial y la salud ocupacional.

Tenemos 230 Líderes Maestros, que son trabajadores motivados y entrenados en los criterios técnicos, con competencias sociales y facilidades para divulgar criterios de seguridad en la aplicación de las herramientas SISO, previamente capacitados en los cuatro pasos fundamentales de la certificación, así:

- a) Gestión Integral del Riesgo.
- b) Gestión Integral de Orden, Aseo y Manejo de Residuos
- c) Gestión Integral en la Administración de Tareas Rutinarias y Observación de Comportamientos
- d) Gestión Integral de la Investigación de Accidentes e Incidentes

El equipo de profesionales SISO, ha apoyado el proyecto de construcción de expertos realizando la capacitación en el módulo de Seguridad Industrial y Salud Ocupacional a 492 empleados del negocio cemento y 700 del negocio Concreto.

## INNOVACIÓN

Con el fin de propiciar un acercamiento de la industria de cemento con la academia y buscar alternativas innovadoras para ciertas operaciones, nuestra compañía premió el ingenio de los universitarios colombianos en el desarrollo del concurso que tuvo por objeto el Diseño de un Sistema de Descarga y Traslado de sacos de cemento en las obras, que fuera seguro, viable económicamente y que tuviera en cuenta el componente humano y social.

En la convocatoria participaron 120 estudiantes de siete universidades del país y fueron declaradas ganadoras tres propuestas en su orden: Kuma, Mécaro y Ergolift por ser las iniciativas más acordes.

## PROGRAMA DE BIENESTAR PARA LOS JUBILADOS (GRI: EC3)

Argos S.A. se preocupa por el bienestar de las personas jubiladas, por ello realiza una gestión permanente que beneficia esta población.

Durante el 2009 se llevaron a cabo distintas actividades de acompañamiento y atención médica y preventiva, para el mejoramiento de su salud física y mental. Dichas actividades se desarrollaron especialmente en las plantas de Argos ubicadas en Antioquia, Sucre y Atlántico, lugares en donde se encuentra concentrado el mayor número de nuestros jubilados.

Cerca de 700 de nuestros jubilados en Antioquia (Plantas Cairo, Nare y Medellín) y Atlántico (Planta Barranquilla) son beneficiados del servicio de atención médica de urgencia, gracias al contrato que desde el 2007 estableció Argos con EMI en Antioquia y AMI en Barranquilla.

Adicionalmente, EMI desarrolló dos jornadas de consulta y exámenes médicos y formación en medicina preventiva, en zonas rurales de Antioquia: Puerto Nare y Santa Bárbara. En estas jornadas se beneficiaron cerca de 110 jubilados.

Este mismo programa se implementó en el Departamento de Sucre (Planta Tolú), operado por la Caja de Compensación Familiar Comfasucre, beneficiando 125 jubilados.



Visita de los jubilados a la planta Tolúviejo







Programa de Reintegración y Desarrollo Comunitario

# NUESTRA RELACIÓN CON LAS COMUNIDADES



# TRABAJAMOS POR UN MEJOR PAÍS

(GRI: EC8 y EC9)

Desde hace 4 años contamos con La Fundación Argos a través de la cual desarrollamos nuestra labor social con las comunidades vecinas de nuestras operaciones en Colombia.

## POLÍTICA DE SOSTENIBILIDAD

La conservación de relaciones de buena vecindad con las comunidades de influencia de nuestra operación y apoyo en el desarrollo local.

## RECONOCIMIENTOS

Nuestra Compañía y la Fundación Argos recibieron en 2009 importantes reconocimientos por su labor y compromiso social, entre ellos los siguientes:

- La Alcaldía de Cartagena le otorgó a Cementos Argos la Medalla Cívica de Cartagena, por su aporte al desarrollo social y económico en la región.
- La Fundación Argos recibió el Premio Nacional de Solidaridad otorgado por la Academia de Relaciones Públicas Antonio Mesa Jaramillo, por su responsabilidad social.
- Reconocimiento de la alcaldía de Medellín a la Fundación Argos por su apoyo a la educación.
- Reconocimiento de la Alcaldía de Sogamoso a la Fundación Argos, por la labor social realizada en el municipio.
- La Agencia de Estados Unidos para el Desarrollo Internacional (USAID) y la Agencia Presidencial para la Acción Social y la Cooperación Internacional reconocen a la Fundación Argos por su labor social, en pro del mejoramiento de la calidad de vida de familias vulnerables.

## NUESTRA INVERSIÓN

Durante el 2009 desarrollamos y consolidamos nuestra intervención social con las comunidades de influencia en el país, a través de la Fundación Argos. Importantes esfuerzos de gestión se han desarrollado en cada uno de los departamentos en donde hacemos presencia.

Por otra parte, se fortalecieron las alianzas interinstitucionales tanto con organismos públicos como con entidades privadas y organizaciones de base. Es así como se alcanzó la participación de aliados estratégicos que aportaron el 52% de los recursos invertidos en los proyectos comunitarios.

En total se invirtieron **\$13.766.443.137** en las 410 poblaciones del territorio nacional, beneficiando a **130 mil personas**.



## EDUCACIÓN: CONSTRUIMOS FUTURO

La Fundación Argos se preocupa por la educación y el futuro de los niños y jóvenes colombianos y desarrollo su modelo de intervención educativa en alianza con empresas, entidades y la misma comunidad.

En consecuencia, trabajamos por el mejoramiento de la infraestructura y la calidad de los centros educativos de nuestras zonas de influencia.

### INDICADORES

En 2009 la Fundación Argos alcanzó un 36% de impacto educativo en las regiones, lo que significa que este año intervenimos 213 instituciones educativas. Destacamos el trabajo que se ha hecho en algunas zonas en donde se alcanzó el 100% de cubrimiento en este indicador.

Comparando con años anteriores, el porcentaje de cubrimiento se incrementó sustancialmente, beneficiando a un mayor número de comunidades educativas.

Nuestra inversión total en la línea educación fue de \$5.307.028.605

## INFRAESTRUCTURA EDUCATIVA

Construimos y mejoramos ambientes escolares que permitan el adecuado aprendizaje de niños y jóvenes. Estos son algunos de los programas que realizamos en 2009:



Institución Educativa Jorge Isaac (Valle)

## ATLÁNTICO

### COLEGIO METROPOLITANO DE BARRANQUILLA

Este año la Fundación Argos realizó uno de sus macroproyectos de infraestructura en la ciudad de Barranquilla, en convenio con la Alcaldía de esta ciudad y Comfamiliar. El proyecto contempló la construcción de tres aulas de preescolar, una sala de informática con 40 equipos y aire acondicionado, un teatrino, zona administrativa, laboratorio, baños y una biblioteca que se encuentra entre una de las más grandes de la ciudad. Además se hizo adecuación de las zonas verdes de la institución.

**No. de beneficiados:** 3.500 niños y jóvenes.

**Inversión total:** \$1.500 millones de pesos.



Construcción Colegio Metropolitano

### INSTITUCIÓN EDUCATIVA SIMÓN BOLÍVAR

Nos unimos al megaproyecto de la Fundación Monómeros de construcción de la Institución Educativa Simón Bolívar. Argos se encargó de la construcción y dotación de la sala de informática, que con capacidad para 40 usuarios, ofrece una metodología de trabajo interactiva, utilizando un tablero electrónico. De esta forma, los estudiantes y jóvenes del barrio logran tener formación técnica a través del SENA.

**Comunidad beneficiada:** Corregimiento La Playa.

**No. de beneficiados:** 750 estudiantes.

**Inversión total del programa:** \$5.000.000.000

**Inversión Argos:** \$200.000.000

## MAGDALENA

### BIBLIOTECA POPULAR GAIRA - SANTA MARTA

Nos vinculamos al proyecto de adecuación de la Biblioteca Popular de Gaira, gestionado por el grupo de bibliotecarios voluntarios de la entidad. Argos realizó el mantenimiento de las instalaciones y la construcción de una sala de informática.

**Comunidad beneficiada:** 300 usuarios al mes  
**Inversión total del programa:** \$78.000.000  
**Inversión Argos:** \$56.587.630

## SUCRE

### INSTITUCIONES EDUCATIVAS DE SANTIAGO DE TOLÚ

En aras de fortalecer la infraestructura educativa, implementamos un proyecto conjunto con el municipio de Santiago de Tolú, para realizar adecuaciones locativas en cuatro instituciones educativas. Las obras realizadas fueron:

- **José Yemail Tous:** Construcción de cuatro aulas, una batería sanitaria y adecuaciones generales.
- **Nueva Era sede Santa Lucía:** Construcción de un comedor escolar y un aula.
- **Las Palmas:** Adecuación de la infraestructura existente.
- **Luís Patrón:** Construcción de batería sanitaria.

**Comunidad beneficiada:** 4 instituciones educativas, 1.897 estudiantes, 46 docentes y personal administrativo.  
**Inversión total del programa:** \$400.000.000  
**Inversión Argos:** \$ 150.000.000

### INSTITUCIONES EDUCATIVAS DE TOLUVIEJO

En alianza con la Alcaldía de Toluviéjo, aunamos esfuerzos para mejorar los ambientes escolares de la población estudiantil del municipio, en cinco instituciones. Los centros educativos apoyados fueron los siguientes:

- **Inmaculada Concepción:** Construcción de batería sanitaria.
- **El Floral, sede San José:** Construcción de sala de informática.
- **Cañito:** Construcción de batería sanitaria
- **El Floral (sede La Floresta):** Adecuación de biblioteca y sala de informática.
- **Heriberto García Garrido (sede La Siria):** Construcción de batería sanitaria.

**Comunidad beneficiada:** 5 instituciones, 925 estudiantes, 44 docentes y personal administrativo.  
**Inversión total del programa:** \$200.000.000  
**Inversión Argos:** \$ 100.000.000



Biblioteca Popular de Gaira



## VALLE DEL CAUCA

### INSTITUCIONES EDUCATIVAS DE CALI

Se intervinieron, en alianza con la Alcaldía de Cali, dos instituciones educativas de gran impacto en la ciudad.

- **José Antonio Galán, sede Rafael Zamorano:** Construcción de seis aulas, baterías sanitarias para niños y adecuación de cancha y zonas verde exteriores.
- **INEM Jorge Isaacs, sede Centro Educativo del Norte:** Construcción de dos aulas, baterías sanitarias para niños, adecuación de un aula, de sala de sistemas, sala de profesores y mejoramiento de zona verdes exteriores y juegos infantiles.

**Comunidad beneficiada:** 1.690 personas.

**Inversión total del programa:** \$693.000.000

**Inversión Argos:** \$ 235.000.000



Institución Educativa Jose Antonio Galán

## BOLÍVAR

### INSTITUCIONES EDUCATIVAS DE CARTAGENA

El objetivo de estos proyectos fue mejorar las condiciones de comodidad, higiene y salubridad de los niños, de manera que puedan educarse en unos espacios cómodos y dignos. Las entidades beneficiadas fueron:

- **Técnica Pasacaballos:** Construcción de comedor escolar.
- **Concentración Educativa Ararca (Barú):** Construcción de dos aulas.

**Comunidad beneficiada:** 2.010 personas.

**Inversión total Argos:** \$243.500.000

## CUNDINAMARCA

### INSTITUCIONES EDUCATIVAS DE CUNDINAMARCA

- **Pompilio Martínez - Guayabetal:** Mejoramiento de la cancha múltiple.
- **Jardín Infantil Vereda Laurel - Guayabetal:** Construcción del Jardín Infantil.
- **Divino Maestro Sede - Bogotá:** Se realizó una alianza con Carrefour, para la construcción de un aula de preescolar y dotación del parque infantil.
- **Departamental Canelón Antigua - Cajicá:** Alianza con el Municipio de Cajicá, para la adecuación y mejoramiento de la cancha múltiple.
- **Peñas de Boquerón - Sutatausa:** Mejoramiento del aula máxima.

**Comunidad Beneficiada:** 2.877 Estudiantes y profesores.

**Inversión total del programa:** \$242.117.000

**Inversión Argos:** \$ 132.971.200

## BOYACÁ

### MEJORAMIENTO DE INSTITUCIONES EDUCATIVAS DE BOYACÁ

- **Nuestra Señora de Morcá - Sogamoso:** En alianza con el municipio se realizó la construcción de comedor escolar, dentro de la estrategia de erradicación del trabajo infantil.
- **Gustavo Jiménez - sede San José Porvenir - Sogamoso:** Construcción del muro de cerramiento, pisos, pañetes y pintura.
- **Colegio Técnico Nazareth - Nobsa:** En convenio con la alcaldía de Nobsa se construyó la segunda etapa del laboratorio de química.

**Comunidad beneficiada:** 1.182 estudiantes.

**Inversión total del programa:** \$ 334.467.404

**Inversión Argos:** \$ 144.467.000

## SANTANDER

### COLEGIO LUÍS CAMACHO RUEDA DE SAN GIL

En convenio con la Alcaldía de San Gil se construyó el laboratorio de química.

**Comunidad beneficiada:** 530 estudiantes.

**Inversión total del programa:** \$ 119.191.964

**Inversión Argos:** \$ 50.768.730

## ANTIOQUIA

- **Mejoramiento de hogares comunitarios del corregimiento La Sierra - Puerto Nare:** Se elaboró un estudio detallado de la condición de los hogares comunitarios del corregimiento, a través de reunión con las madres comunitarias y visitas de verificación técnica, pudiendo visualizar las necesidades y prioridades de los hogares Caritas Tiernas, Mis Juguetes, El Carrusel y Vereda La Mina.



Infraestructura Boyacá

**Comunidad beneficiada:** 67 estudiantes.

**Inversión Argos:** \$ 65.000.000

**Aliados:** Estudiantes Universidad Virtual, empleados Argos y padres de familia.

- **La Sierra - Puerto Nare:** Instalación de tanques, mejoramiento de aulas agrietadas.
- **La Pesca - Puerto Nare:** Mejoramiento de aula para implementación de ludotecas.
- **La Hermosa - Sonsón:** Construcción de restaurante escolar.
- **Palmitas - Montebello:** Construcción de aula y adecuación de acueducto.

**Comunidad beneficiada:** 2.100 estudiantes.

**Inversión total del programa:** \$ 107.780.000

**Inversión Argos:** \$ 69.800.000

**Aliados:** Municipios de Montebello y Sonsón y sus comunidades.

## CALIDAD EDUCATIVA



Institución Educativa Simón Bolívar

Estos son algunos de los resultados de nuestra línea de intervención en calidad educativa, que busca fortalecer y acompañar la gestión administrativa y pedagógica de las instituciones educativas y generar oportunidades para la continuidad de los ciclos formativos.

En el 2009 se invirtieron en total en esta línea: \$ 3.083.489.786



## CENTROS DE FORMACIÓN PARA EL EMPLEO Y EL EMPRENDIMIENTO

Contamos con seis centros de formación técnica, tecnológica y superior, en diferentes regiones del país, impulsadas con el apoyo de diferentes aliados: el Sena, Ecopetrol, la Universidad Católica del Norte, la Universidad de Pamplona y el Ministerio de Educación Nacional. Dichos centros se encuentran en Antioquia, Atlántico, Bolívar y Sucre.

A través de esta propuesta brindado posibilidades a los jóvenes de las regiones, con programas que les permitan generar iniciativas de emprendimiento y estar más preparados para la vida laboral.



Centro de Formación Malambo

## PROYECTO EXPLORADORES DEL TERRITORIO

Este programa busca generar dinámicas de aprendizaje y desarrollo humano, que favorezcan los procesos cognitivos fuera del aula, despertando en los estudiantes la curiosidad, creatividad, capacidad de observación y espíritu de cooperación.

Es así como estudiantes de diferentes zonas del país, visitan espacios culturales, ambientales y recreativos y enriquecen sus conocimientos.

**Comunidad beneficiada:** 32 instituciones educativas y 2.081 estudiantes.

**Inversión total del programa:** \$74.000.000

**Aportado por Argos:** \$ 66.780.000

## ATLÁNTICO

### PROGRAMA DE BILINGÜISMO

25 docentes de nuestras zonas de influencia participan en el programa Bases para una Plataforma Exportadora Bilingüe, en donde desarrollan habilidades y competencias para cambiar las normas tradicionales de enseñanza de un segundo idioma. El programa que se desarrolla en alianza con la Cámara de Comercio Colombo.

**Comunidad beneficiada:** Corregimiento La Playa, Barrio Las Flores y Sabanagrande

**No. de beneficiados:** 25 docentes

**Inversión total del programa:** \$18.000.000

**Inversión Argos:** \$12.000.000

### RED DE EXCELENCIA ACADÉMICA DE BARRANQUILLA Y PUERTO COLOMBIA

La Fundación Argos y la Fundación Promigas benefician 20 instituciones educativas del distrito de Barranquilla y el municipio de Puerto Colombia, con el proyecto Excelencia Académica. Esta es una oportunidad para que los directivos y docentes fortalezcan su experiencia en el ámbito pedagógico, didáctico, directivo, comunitario y de gestión; además de integrarse con otras instituciones.

**Comunidad beneficiada:** 614 docentes y 19.802 estudiantes.

**No. de beneficiados:** 20 instituciones educativas.

**Inversión total del programa:** \$91.400.000

**Inversión Argos:** \$30.400.000

**Aliados:** Fundación Promigas

## SUCRE

### FORTALECIMIENTO DE TÉCNICOS AGROPECUARIOS

En compañía de otras instituciones, la Fundación Argos le apuesta de educación técnica regional, para impulsar la construcción de un nuevo modelo de desarrollo social y económico, que consulte la vocación agropecuaria y cultural y facilite la articulación de esfuerzos interinstitucionales, públicos y privados, que contribuyan con la paz esta región.

**Comunidad beneficiada:** 25 instituciones educativas técnicas y agropecuarias de los Montes de María, localizadas en 11 municipios de la región.

**No. de beneficiados:** 25.000 estudiantes, 1.100 docentes y 11,000 padres de familia.

**Inversión total del programa:** \$ 1.711.264.115

**Inversión Argos:** \$40.000.000

**Aliados:** Ecopetrol, Corporación PBA, Embajada del Japón, Asociación de Instituciones Educativas Técnicas Oficiales Agropecuarias de los Montes de María, Unión Europea, ISA y Universidad de Sucre.



Excelencia académica

## VALLE DE CAUCA

### PROGRAMAS DE MEJORAMIENTO DE LA CALIDAD EDUCATIVA

Este proyecto busca fortalecer la gestión escolar con base en la construcción de una oferta educativa pertinente y de calidad, en consonancia con las necesidades y expectativas de la comunidad educativa y con el desarrollo económico y social de la región.

Este proyecto se desarrolla en las siguientes entidades educativas:

- Luis Carlos Galán sedes en los corregimientos de Mulaló, San Marcos y la vereda Manga Vieja - Yumbo
- Centros Educativos Rurales de los Corregimientos de San Carlos, Zanjón Rico, Perico Negro y las Brisas - Puerto Tejada

**Comunidad beneficiada:** 3 sedes de una Institución educativa y 4 centros educativos rurales.

**No. de beneficiados:** 970 estudiantes.

**Inversión total del programa:** \$ 154.400.000

**Inversión Argos:** \$ 144.400.000

**Aliados:** Fundación Propal.

## CUNDINAMARCA

### ARGOS CONSTRUYE LECTORES EN BOGOTÁ

Argos, consciente de la necesidad de contribuir al fomento de la lectura entre niños y jóvenes, puso en marcha el programa Argos Construye Lectores, sumando esfuerzos con la Asociación Colombiana de Lectura y Escritura – Asolectura. El programa tiene como objetivo la promoción de la lectura de escritores colombianos y libros de calidad, entre los estudiantes de los colegios de Bogotá.

**Comunidad beneficiada:** 30 Instituciones educativas de Bogotá.

**No. de beneficiados:** 3.600 personas

**Inversión total del programa:** \$100.000.000



Taller con docentes

### PREVENCIÓN Y ERRADICACIÓN DEL TRABAJO INFANTIL (Pacto Global) (GRI: HR6)

El propósito del proyecto es promover el mejoramiento de la calidad de vida en las zonas mineras, a través del acompañamiento psicosocial, calidad e infraestructura educativa y fortalecimiento del capital humano e institucional. Para esto se desarrollan talleres de acompañamiento pedagógico a docentes y directivos, escuela de padres y aplicación de pruebas a niños.

**Comunidades beneficiarias:** Centros Educativos Peñas de Cajón y Peñas de Boquerón (Sutatausa), La Ramada (Cucunubá) y Morcá (Sogamoso).

**No. de beneficiados:** 717 estudiantes y docentes.

**Inversión total del programa:** \$ 200.000.000

**Inversión Argos:** \$ 120.000.000

**Aliados:** Municipio de Sogamoso.



## ANTIOQUIA

### MEDELLÍN, CIUDAD EDUCADA

Crear e implementar un modelo de gestión integral basado en la caracterización de la gestión escolar del Ministerio de Educación, que le permita a los colegios públicos la apropiación de una cultura de calidad, es la meta de la alcaldía de Medellín a la cual Argos se ha vinculado. Nuestro apoyo ha sido el acompañamiento a la Institución Educativa Débora Arango y el apoyo a su gestión administrativa, de la mano de la Universidad de Medellín y del Colegio Jesús María.

### PREMIOS, MEDELLÍN LA MÁS EDUCADA

Desde hace 4 años apoyamos los Premios Medellín la más educada, que promueve la alcaldía de Medellín y que busca reconocer a los maestros, las instituciones educativas y a los estudiantes que durante el año se destacaron por su desempeño. En el 2009 participaron en las distintas categorías de los Premios 133 Instituciones educativas.

### GESTIÓN EDUCATIVA

Para darle continuidad y un mayor impacto al proceso de cualificación de la educación rural, se diseñó un proyecto para articular los procesos educativos, tanto para los centros educativos rurales que atienden la población de básica primaria, como para la institución educativa a donde llegan los jóvenes a continuar su formación.

Este proceso busca desarrollar las competencias básicas, ciudadanas y laborales, de manera que despierten las habilidades y los conocimientos necesarios para construir proyectos de vida productivos basados en la convivencia, la participación democrática, la valoración del entorno y la interacción social.

**Comunidades beneficiarias:** Santa Bárbara, Montebello y Abejorral.

**No. de beneficiados:** 407 estudiantes.

**Inversión total del programa:** \$ 74.500.000

**Inversión Argos:** \$ 65.000.000

**Aliados:** Sena, Secretaría de Educación Departamental de Antioquia y Alcaldía del Municipio de Abejorral.

### JORNADA ESCOLAR COMPLEMENTARIA

Gracias a la iniciativa de la Caja de Compensación Comfama, se desarrolló la estrategia de Jornada escolar complementaria, con el fin de mejorar los procesos de aprendizaje de la población estudiantil de los estratos socio económicos 1 y 2 del Sisben, que se encuentran cursando los grados de primero a once en instituciones oficiales urbanas y rurales. Los programas ofrecidos fueron carruseles



Talleres educativos

recreativos y culturales del saber, rotación deportiva, fomento de la lectura, competencias básicas para el emprendimiento y formación sexual y reproductiva.

**Comunidades beneficiadas:** Santa Bárbara, Montebello y Abejorral.

**No. de beneficiados:** 355 estudiantes de primaria y 116 de bachillerato.

**Aliados:** Caja de Compensación Familiar Comfama.

## CALOR DE HOGAR

En Argos estamos comprometidos con la construcción y el mejoramiento de la vivienda porque creemos que allí se construyen los sueños de las familias y los cimientos de una vida digna.



Urbanización Villa Real (Puerto Triunfo)

## INDICADORES

En el 2009 invertimos un total de \$ 2.664.652.795 en proyectos de construcción y mejoramiento de vivienda.

### Infraestructura de vivienda: Construyendo un mejor vivir

Infraestructura de vivienda	No. viviendas	No. beneficiarios
No. saneamientos básicos realizados	35	157
No. viviendas mejoradas	470	2.157
No. viviendas nuevas construidas	557	2.284
<b>TOTAL INTERVENCIONES</b>	<b>1.062</b>	<b>4.598</b>

## PROYECTOS DE VIVIENDA ARGOS

### SECRETOS PARA CONTAR

En alianza con la Fundación Secretos para Contar y Empresas Públicas de Medellín, entregamos la tercera colección de textos a 50.000 familias de 70 municipios de Antioquia y apoyamos la ejecución del texto Calor de Hogar, orientado a la vivienda rural.

### SUCRE

#### CONSTRUCCIÓN DE VIVIENDA EN EL CORREGIMIENTO CAÑITO, MUNICIPIO DE TOLUVIEJO

**Beneficiarios:** 11 Familias  
**Inversión Total:** \$ 176.000.000  
**Inversión Argos:** \$ 70.000.000  
**Aliados:** Alcaldía de Tolú Viejo.

### BOLÍVAR

#### CONSTRUCCIÓN DE VIVIENDA EN EL BARRIO MEMBRILLAL DEL DISTRITO DE CARTAGENA

**Beneficiarios:** 30 Familias  
**Inversión Total:** \$ 632.500.000  
**Inversión Argos:** \$ 325.000.000  
**Aliados:** Alcaldía de Cartagena- Corvivienda y la Fundación Hernán Echavarría.

### CUNDINAMARCA

#### MEJORAMIENTO DE VIVIENDAS EN EL MUNICIPIO DE CUCUNUBÁ (UNIDADES SANITARIAS)

**Beneficiarios:** 9 Familias  
**Inversión Total:** \$ 40.500.000  
**Inversión Argos:** \$ 31.500.000  
**Aliados:** Alcaldía de Cucunubá.

#### MEJORAMIENTO DE VIVIENDAS EN EL MUNICIPIO DE SUTATAUSA (UNIDADES SANITARIAS)

**Beneficiarios:** 10 Familias  
**Inversión Total:** \$ 40.000.000  
**Inversión Argos:** \$ 23.500.000  
**Aliados:** Alcaldía de Sutatausa.



Viviendas Membrillal Cartagena



## CONSTRUCCIÓN DE VIVIENDAS EN EL MUNICIPIO DE CAJICÁ

**Beneficiarios:** 50 Familias

**Inversión Total:** \$ 623.488.404

**Inversión Argos:** \$ 65.000.000

**Aliados:** Alcaldía de Cajicá – Insvivienda.

## CONSTRUCCIÓN DE VIVIENDAS RURALES EN EL MUNICIPIO DE GUAYABETAL

**Beneficiarios:** 140 Familias

**Inversión Total:** \$ 2.080.349.700

**Inversión Argos:** \$ 80.349.700

**Aliados:** Gobernación de Cundinamarca y Federación de Cafeteros.

## CONSTRUCCIÓN DE VIVIENDA NUEVA EN ASOCIO CON EL PROGRAMA CONSTRUYA DE ARGOS EN LA CIUDAD DE BOGOTÁ

**Beneficiarios:** 45 Familias

**Inversión Total:** \$ 65.000.000

**Inversión Argos:** \$ 32.500.000

**Aliados:** Caja de Compensación Familiar Compensar

## BOYACÁ



Vivienda Sogamoso

## **CONSTRUCCIÓN DE VIVIENDA RURAL EN EL MUNICIPIO DE SOGAMOSO**

**Beneficiarios:** 70 Familias

**Inversión Total:** \$ 864.760.000

**Inversión Argos:** \$ 179.760.000

**Aliados:** Fondo de Vivienda de Sogamoso, FONVISOG y Organización Popular de vivienda “Grandes Sueños”.

## **CONSTRUCCIÓN DE VIVIENDA MUNICIPIO DE SOGAMOSO**

**Beneficiarios:** 54 Familias

**Inversión Total:** \$ 160.482.000.

**Inversión Argos:** \$ 22.882.000

**Aliados:** Fondo de Vivienda de Sogamoso, FONVISOG y OPV, Emmanuel.

## **CONSTRUCCIÓN DE VIVIENDA EN LOTE PROPIO EN 10 SECTORES DEL MUNICIPIO DE SOGAMOSO**

**Beneficiarios:** 25 Familias

**Inversión Total:** \$ 378.200.000

**Inversión Argos:** \$ 65.700.000

**Aliados:** Fondo de Vivienda de Sogamoso, FONVISOG y OPV, Barrios Unidos

## **MEJORAMIENTO DE VIVIENDA URBANA EN EL MUNICIPIO DE MONGUA**

**Beneficiarios:** 20 Familias

**Inversión Total:** \$ 40.000.000

**Inversión Argos:** \$ 20.000.000

**Aliados:** Alcaldía Municipal de Mongua.

## **MEJORAMIENTO DE VIVIENDA EN EL MUNICIPIO DE FIRAVITOBÁ, VEREDA LAS MONJAS Y CASCO URBANO DEL MUNICIPIO**

**Beneficiarios:** 25 Familias

**Inversión Total:** \$ 50.000.000

**Inversión Argos:** \$ 25.000.000

**Aliados:** Alcaldía Municipal de Firavitoba.

## **MEJORAMIENTO DE VIVIENDA EN EL MUNICIPIO DE NOBSA, BARRIO NAZARETH, SECTOR CHÁMEZA**

**Beneficiarios:** 30 Familias

**Inversión Total:** \$ 50.000.000

**Inversión Argos:** \$ 25.000.000

**Aliados:** Alcaldía Municipal de Nobsa.



Familia beneficiaria Sogamoso



## **MEJORAMIENTO DE VIVIENDA EN SANTA ROSA DE VITERBO, VEREDAS ALEDAÑAS A LA MINA SAN ANTONIO**

**Beneficiarios:** 60 Familias

**Inversión Total:** \$ 120.000.000

**Inversión Argos:** \$ 60.000.000

**Aliados:** Alcaldía Municipal de Santa Rosa de Vitermo.

## **ANTIOQUIA**

### **MEJORAMIENTO DE VIVIENDA EN LA ZONA URBANA Y RURAL DEL MUNICIPIO SAN LUIS**

**Beneficiarios:** 60 Familias

**Inversión Total:** \$ 338.000.000

**Inversión Argos:** \$ 91.000.000

**Aliados:** Empresa de Vivienda de Antioquia VIVA y Alcaldía de San Luís.

### **CONSTRUCCIÓN DE VIVIENDA EN LA ZONA URBANA DEL MUNICIPIO DE SAN LUIS**

**Beneficiarios:** 9 Familias

**Inversión Total:** \$ 129.700.000

**Inversión Argos:** \$ 33.000.000

**Aliados:** Empresa de Vivienda de Antioquia VIVA y Alcaldía de San Luís.

### **CONSTRUCCIÓN DE VIVIENDA EN LA ZONA URBANA Y RURAL DEL MUNICIPIO DE COCORNÁ**

**Beneficiarios:** 26 Familias

**Inversión Total:** \$ 373.795.000

**Inversión Argos:** \$ 108.700.000

**Aliados:** Empresa de Vivienda de Antioquia VIVA y Alcaldía de Cocorná.

### **MEJORAMIENTO DE VIVIENDA EN ZONA RURAL DEL MUNICIPIO DE ABEJORRAL**

**Beneficiarios:** 15 Familias

**Inversión Total:** \$ 73.899.000

**Inversión Argos:** \$8.000.000

**Aliados:** Empresa de Vivienda de Antioquia VIVA y Alcaldía de Abejorral.

## EMPRENDIMIENTO Y PRODUCTIVIDAD

La panela, el ají y las frutas son algunos de los productos que los campesinos y pobladores de las regiones de influencia de Argos siembran, constituyéndose además en su proyecto empresarial.

Gracias a la gestión de la Fundación Argos, estos emprendimientos generan el sustento y una mejor calidad de vida a las familias de la zona.

### INDICADORES

En el 2009 la inversión total en esta línea de intervención fue de \$1.496.906.500

### ANTIOQUIA

#### INDUSTRIA PANELERA LA PRIMAVERA

Funcionar como una verdadera empresa productora de alimentos, capaz de colocar sus productos en mercados regionales y nacionales, cumpliendo con la normatividad vigente y ofreciendo valor agregado gracias a un producto 100% natural, es el propósito de Asoproarte, Asociación de productores agropecuarios de la localidad El Cairo, y en especial de su comité de caña y panela.

Durante 2009 se adelantaron obras de adecuación de infraestructura, para dar un salto tecnológico en uno de los sistemas productivos más tradicionales en nuestro país.

También Sodexho se vinculó al proyecto con la capacitación y certificación en BPM (Buenas Prácticas de Manufactura) y con la entrega de la dotación necesaria para el desarrollo de los procesos productivos. Así mismo, la Gobernación de Antioquia y Fedepanela se han vinculado al proyecto.



Trapiche La Primavera



## PROYECTO FRUTALES

180 familias campesinas de los municipios de Abejorral, Santa Bárbara y Montebello, mejoran sus ingresos familiares gracias al proyecto de frutales, que reforma las condiciones de producción agrícola, en una zona que tradicionalmente se ha dedicado a la recolección de productos como el mango, la guanábana, los cítricos y el aguacate.

El proyecto busca impactar las alternativas de comercialización y de manera transversal, los procesos organizativos, sociales y familiares de los socios de ASOFRUSABAR (Asociación de Fruticultores de Santa Bárbara).

**Beneficiarios:** 180 agricultores  
**Inversión Argos:** \$ 150.000.000

## PROGRAMA DE DESARROLLO INTEGRAL COMUNITARIO EN BAREÑO

Este programa, consolidado en 2009, fue el proyecto pionero de las Alianzas Empresariales por el Desarrollo. Dentro de las actividades que se destacan para este año estuvo la implementación de un sistema de asistencia técnica permanente, a través de la contratación de aprendices en el área agropecuaria, lo que permitió monitorear y mejorar las prácticas productivas de manejo de caña.

**Aliados de este proyecto:** Fundación Argos, Protección, EPM y las Fundaciones Suramericana, Grupo Nacional de Chocolates y Bancolombia, la Alcaldía de Yolombó, la Gobernación de Antioquia, la FAO (Organización de las Naciones Unidas para la Agricultura y la Alimentación), la Empresa Comunitaria La Avención y demás organizaciones sociales de la vereda Bareño.

## ANTIOQUIA Y SUCRE

### PROGRAMA DE REINTEGRACIÓN Y DESARROLLO COMUNITARIO

De forma simultánea en tres de nuestras zonas de influencia, se viene desarrollando esta iniciativa para el desarrollo comunitario de Puerto Triunfo y Puerto Nare (Antioquia) y San Onofre (Sucre), de la mano de la Agencia de Estados Unidos para el Desarrollo Internacional (USAID), La Organización Internacional para las Migraciones (OIM), la Alta Consejería para la Reintegración y las alcaldías de los municipios.

El proyecto, en el que participan personas que hacen parte del proceso de reintegración liderado por el Gobierno Nacional y familias en situación de vulnerabilidad, busca generar una empresa productiva de ají tabasco, a través de la cual las familias puedan obtener un recurso que les permita mejorar su calidad de vida.

**No. de beneficiados:** 163 personas.  
**Hectáreas sembradas:** 61 hectáreas.  
**Inversión Total del Programa:** \$3.000.000.000  
**Inversión Argos:** \$1.000.000.000



Programa de Reintegración y Desarrollo Comunitario

## INFRAESTRUCTURA COMUNITARIA Y BASES SOCIALES

Para Argos el trabajo con las comunidades y las autoridades locales se basa en el relacionamiento continuo con las mismas, generando lazos de confianza y fortaleciendo las capacidades locales para la formulación y ejecución de sus proyectos. Creemos que los líderes comunitarios son quienes deben construir y delinear el futuro de las poblaciones.

### INDICADORES

En el 2009 invertimos en esta línea de acción \$ 787.646.843.

## LUZ VERDE PARA EL DESARROLLO SOCIAL

Durante 2009 lanzamos Luz Verde para el Desarrollo Social, medio de comunicación impreso que informa sobre los proyectos y expectativas de las comunidades de influencia de la Compañía.

### PROYECTOS DESTACADOS

#### CUNDINAMARCA

##### FORMULACIÓN DE PROYECTOS EN SOACHA

Este programa proporciona elementos de reflexión y herramientas de planificación para la construcción de planes de vida, pensando en los adolescentes y/o mujeres del municipio de Soacha.

#### BOYACÁ

##### DIPLOMADO EN DESARROLLO SOSTENIBLE Y OBJETIVOS DEL MILENIO

Actividad académica que ofrece herramientas formativas a líderes de cinco municipios de Boyacá, en temas de Desarrollo Sostenible, que les permitan cumplir satisfactoriamente su rol como líderes de la región. En este programa participaron concejales, personeros, secretarios de despachos municipales, líderes comunitarios, presidentes de JAC y empleados de alcaldías municipales.

##### VÍA LAS MONJAS EN FIRAVITIBA

Apoyamos la pavimentación de la vía Las Monjas en el municipio de Firavitoba, proyecto se realizó con los estándares recomendados por INVIAS y otras características, que garantizan su durabilidad por más de 20 años.

**Número de beneficiarios:** 250 familias de la vereda y 50 niños de la Escuela Las Monjas.

**Inversión:** \$1.750 millones, de los cuales la alcaldía de Firavitoba aportó \$40 millones y Cementos Argos \$1.710 millones

**Generación de empleo:** 31 empleos directos y 15 indirectos para personas del sector.



## VALLE

### PROYECTO DE FORMACIÓN PARA EL EMPLEO EN YUMBO

Para fortalecer habilidades sociales que contribuyan a mejorar la calidad de vida de las personas, se desarrolló un proceso de acompañamiento social y formación en oficios y empleabilidad, dirigido a jóvenes y mujeres cabeza de familia del municipio de Yumbo.

### PERIÓDICO CONSTRUYENDO CON LA COMUNIDAD

Este es un medio de comunicación comunitario que se construye con la participación directa de corresponsales, que son jóvenes y líderes comunitarios. Para ello, Argos proporciona capacitación y asesoría. Durante el 2009 se elaboraron 3 números del periódico.

## ANTIOQUIA

### PROGRAMA BLOQUERAS EN PUERTO NARE

Este proyecto tiene como objetivo vincular a las comunidades en las obras sociales que les generen mayor bienestar y calidad de vida. De esta manera, las personas de los barrios 20 de Enero y El Progreso (corregimiento La Sierra), adelantaron labores de mejoramiento de vías de acceso a sus barrios.

## ARGOS CON LA CULTURA Y EL MEDIO AMBIENTE

Entre la Fundación Argos y el equipo de mercadeo, buscamos crear iniciativas que permitan generar una conciencia ambiental y espacios de cultura en diferentes regiones del país.

### ECO S.O.S

Entregamos el libro ECO S.O.S., a 6.000 niños de nuestras zonas de influencia. Este texto didáctico e ilustrado, al presentarse en talleres, sirve de herramienta para que los niños y jóvenes conozcan los impactos del cambio climático, se sensibilicen frente al cuidado del medio ambiente y ofrece alternativas para mejorar su relación con el entorno.

### PARQUE EXPLORA EN MEDELLÍN

Este año participamos en el Parque Explora, con el patrocinio del Vivario, sala que logró un total de 127.201 visitantes.

### EXPLORADORES DEL ARTE EN MEDELLÍN

Desde hace tres años desarrollamos el programa Exploradores del Arte, con el Museo de Antioquia, buscando generar espacios para que niños y jóvenes interactúen con alguna manifestación artística.



Cartillas Eco S.O.S.

## **PARQUE CULTURAL DE CARIBE EN BARRANQUILLA**

Argos patrocina, en compañía de Bancolombia, la Sala Naturaleza del Parque Cultural del Caribe, museo interactivo que rescata la geografía, la riqueza natural y cultura del Caribe.

## **LA MALETA VIAJERA EN MEDELLÍN**

La Fundación Argos y el Museo de Arte Moderno de Medellín se han unido para desarrollar este proyecto, que presenta diferentes reproducciones de las colecciones permanentes del MAMM, para que tanto niños como jóvenes, se acerquen al arte de una manera divertida y clara, con un lenguaje sencillo. La maleta cuenta con obras pictóricas y material didáctico, y a partir de ello, propone actividades para el análisis y la correlación de las obras, con los aprendizajes dentro y fuera del aula.

## **LA LITERATURA PINTA BIEN EN BARRANQUILLA**

Desde hace dos años desarrollamos este programa en Barranquilla, en asocio con la Fundación la Cueva, que busca acercar a niños y jóvenes al arte de escribir y pintar. Para ello escritores y pintores colombianos son invitados para desarrollar este doble tema de palabras, imágenes e imaginación, frente a estudiantes y público en general. El programa ha beneficiado a 4.314 estudiantes.



Parque Cultural del Caribe

## **CARNAVAL INTERNACIONAL DE LAS ARTES DE BARRANQUILLA**

Argos patrocinó en 2009 del Carnaval Internacional de las Artes, espacio para homenajear a los más grandes creadores del mundo y una reflexión a fondo sobre los distintos elementos que habitan y componen el tradicional Carnaval de Barranquilla. En el 2009 se contó con más de 10.500 asistentes.

## **ARCHIVO FOTOGRÁFICO**

A través de La Fundación Argos apoyamos la compra del archivo fotográfico de León Ruiz, para ser utilizado por la Biblioteca Pública Piloto.

## **MUSEO NACIONAL DE BOGOTÁ**

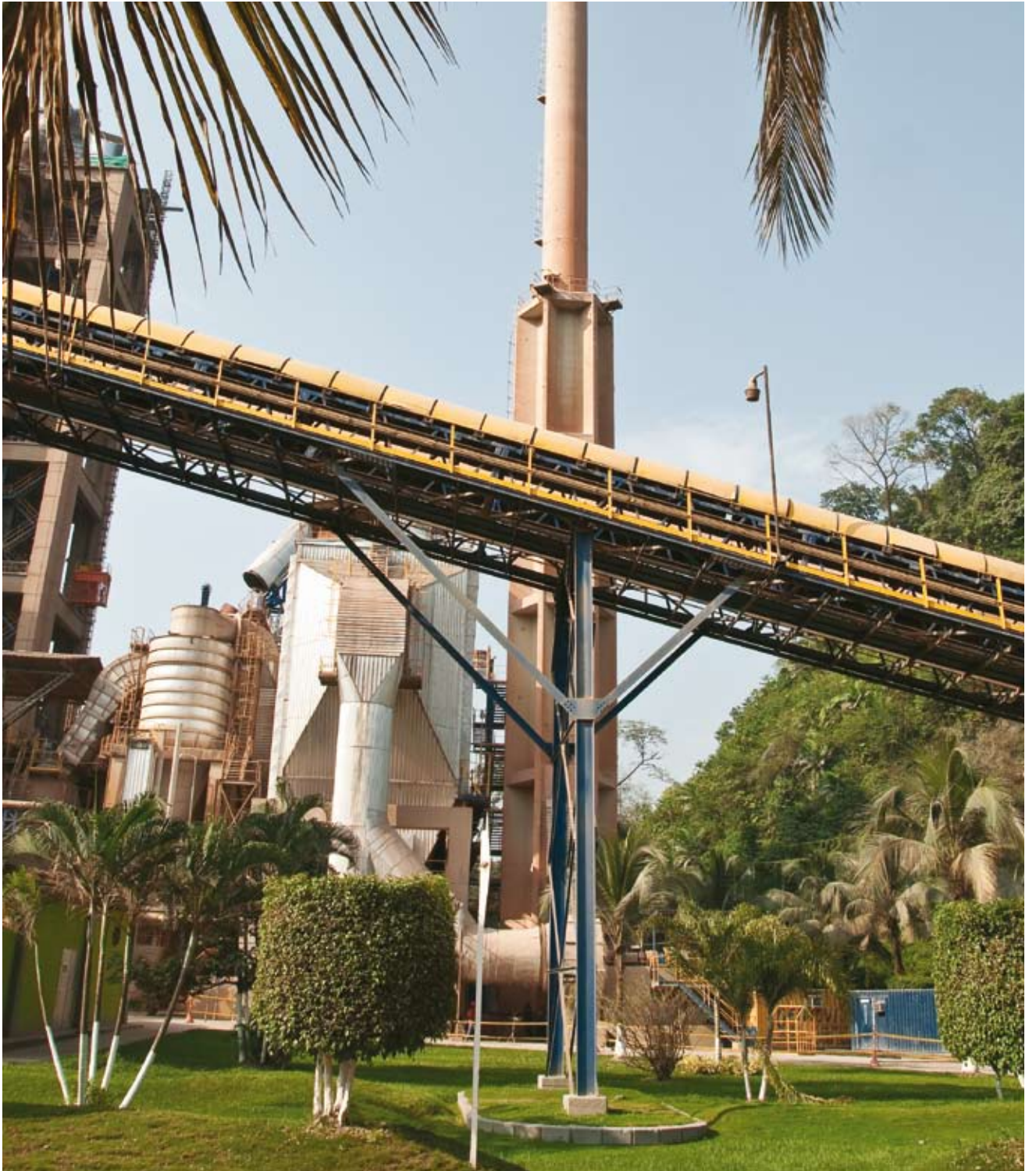
Este año lideramos la remodelación de la Sala Arqueológica del Museo Nacional, que estará culminando en el 2010.

## **FESTIVAL INTERNACIONAL DE MÚSICA CLÁSICA DE CARTAGENA**

Argos patrocinó el concierto de clausura del Festival en la Plaza de San Pedro en Cartagena.







Planta Rioclaro

**NUESTRO  
COMPROMISO  
AMBIENTAL**



# NUESTRO ENFOQUE

Nuestro enfoque ambiental está en línea con la política de sostenibilidad y con la declaración de principios de la política ambiental contenidos en el Código de Buen Gobierno, los cuales plantean que la empresa trabajará en armonía con el medio ambiente y la comunidad y protegerá nuestro hábitat bajo condiciones de explotación y aprovechamiento racional de los recursos naturales.

Durante el proceso de ajuste organizacional del año 2009, la Gerencia Técnica Ambiental quedó en la Vicepresidencia de Asuntos Corporativos, estrategia que permitirá que el compromiso ambiental de la compañía tenga alcance a todas las regiones o países donde Argos hace presencia.

Este año continuamos fortaleciendo los lineamientos ambientales contenidos en el Pacto Global enfocados en:

- Principio 7: Mantener un enfoque preventivo que favorezca el medio ambiente.
- Principio 8: Fomentar las iniciativas que promuevan una mayor responsabilidad ambiental.
- Principio 9: Favorecer el desarrollo y la difusión de las tecnologías respetuosas con el medio ambiente.

## POLÍTICA DE SOSTENIBILIDAD

El desarrollo responsable de nuestras actividades productivas teniendo en cuenta la disminución o compensación de los impactos ambientales.

## HERRAMIENTAS DE GESTIÓN AMBIENTAL

Para la identificación de los aspectos ambientales significativos generados en los distintos procesos productivos se está utilizando una herramienta probada a nivel internacional, que está siendo aplicada en las diferentes instalaciones y que sirve como ruta para encaminar las acciones destinadas a prevenir, mitigar y/o corregir los impactos ambientales generados.

También implementamos el Informe de Seguimiento Ambiental ISA, que permite a las instalaciones conocer cuáles son sus obligaciones o requerimientos ambientales provenientes de leyes, decretos o resoluciones particulares. Durante 2009, el ISA dio cobertura a las actividades de producción de cemento, producción de concreto, agregados, minería de cemento, minería de carbón, puertos, operaciones logísticas y generación de energía.

Para el control de la vigencia de los actos administrativos que otorgan permisos ambientales a las diferentes instalaciones de la empresa se continuó en el año 2009 con la actualización de la herramienta de gestión implementada durante el 2008 y que permite generar alertas para que se inicie el proceso de renovación de dichos permisos, con 6 meses de antelación al vencimiento del trámite.

## RECONOCIMIENTOS

- En 2009 logramos la renovación de la certificación de Gestión Ambiental ISO 14001.
- La Corporación Autónoma de los Ríos Negro y Nare (Cornare) nos otorgó el Premio Progresar en las plantas de cemento de Rioclaro y Cairo y en la de concretos de Marinilla, por nuestra gestión ambiental y social.



## PROCESOS

Durante el 2009, se trabajó en procesos de concertación con las comunidades indígenas y con autoridades ambientales.

### CONSULTA PREVIA CON COMUNIDADES INDÍGENAS

En el proceso de licenciamiento ambiental del título minero GD4-121 localizado en el municipio de Puerto Libertador, se realizó el proceso de consulta previa con las comunidades indígenas de la Lucha, Miraflores, Buenos Aires Abajo, Centro América y Puente Ure, pertenecientes al resguardo indígena Alto San Jorge Torrente. Este proceso de concertación liderado por el Ministerio del Interior y de Justicia duró 10 meses, durante los cuales socializó el alcance del proyecto y el estudio de impacto ambiental realizado; esto a través de talleres y reuniones, en los que se lograron acuerdos con las comunidades sobre el manejo de los aspectos ambientales.

### PLANES DE RECONVERSIÓN A TECNOLOGÍAS LIMPIAS

En Colombia, producto de la nueva norma que impone los estándares de emisión a fuentes fijas, se presentaron ante las autoridades ambientales los planes de reconversión a tecnologías limpias, estableciendo un plan con el que la empresa dio a conocer las inversiones requeridas para el cumplimiento de los nuevos estándares.

### IMPLEMENTACIÓN SISTEMA DE GESTIÓN AMBIENTAL

Durante el 2009 y con el objetivo de ampliar la cobertura del sistema de gestión ambiental de la compañía, se trabajó en la planta Tolviejo y las plantas dosificadoras de concreto de la zona centro, en la implementación de las herramientas de gestión ambiental existentes y en las inversiones requeridas para el control de los aspectos ambientales que en 2010 serán incluidas dentro del proceso de certificación de la Norma NTC ISO14001.



Tratamiento de agua

## INDICADORES RELEVANTES

### MATERIAS PRIMAS (Pacto Global) (GRI: EN1)

Realizamos la explotación de las materias primas de acuerdo a la legislación ambiental existente, para lo que contamos con planes de manejo ambiental o licencias ambientales de las explotaciones mineras. De esta misma forma cuando alcanzamos en la explotación taludes finales, damos inicio a la recuperación de las áreas intervenidas.

A continuación mostramos el consumo de materias primas y producción de clínker y cemento, en nuestras plantas en Colombia.

Planta	Consumo de materias primas (t/año)	Producción de clínker (t/año)	Eficiencia en la conversión*	Consumo de aditivos (t/año)	Producción de cemento (t/año)
Barranquilla	1,564,675	729,218	41.41%	74,105	776,120
Sabanagrande	488,070	234,139	44.63%	73,940	300,654
Cartagena	1,646,206	896,161	61.20%	61,345	614,366
Toluviejo	856,071	402,453	42.90%	103,780	523,687
Yumbo	1,322,926	597,632	45.18%	176,317	804,290
Sogamoso	870,183	396,945	42.84%	220,925	619,193
Rioclara	1,788,752	903,550	47.09%	179,043	1,108,253
Cairo	371,688	208,240	48.73%	33,690	249,805
San Gil	75,872	42,378	55.85%	11,275	58,638
Nare	186,781	92,705	64.33%	31,315	129,075

### CONSUMO ENERGÉTICO (GRI: EN3 y GRI: EN4)

Generamos energía eléctrica a base de gas natural para nuestros motores y turbinas y contamos con tres plantas que están utilizando gas natural como combustible para los hornos: planta Toluviejo, Caribe y Zona Franca.

El resto de nuestras fábricas utilizan el carbón como combustible para los hornos. Actualmente nuestra operación en Valle cuenta con una planta de generación eléctrica que opera con carbón, sistema que estamos replicando en las plantas Rioclara y Sogamoso, donde nos encontramos en proceso de montaje y prueba.

A continuación los principales elementos relacionados con el uso de combustibles.

Planta	Clinker - Carbon (Mcal/año)	Clinker Gas (Mcal/año)	Clinker Alternativos (Mcal/año)
Barranquilla	990,076,505	171,967,114	
Sabanagrande	217,331,339		
Cartagena	1,140,394,629	64,588,253	
Toluviejo	389,240,463	20,836,599	
Yumbo	782,987,000		
Sogamoso	349,470,030		
Rioclara	745,665,499		6,781,671
Cairo	290,369,349		
San Gil	53,576,406		
Nare	229,537,580		

## EMISIONES ATMOSFÉRICAS (Pacto Global) (GRI: EN16 y GRI: EN20)

Durante el 2009 continuamos con el seguimiento a los niveles de emisión de material particulado y gases, en los procesos productivos de cemento.

En todas nuestras instalaciones productoras de cemento cumplimos con los estándares exigidos por la normatividad ambiental y realizamos, de manera continua, el seguimiento a la operación de los equipos de control asegurando de esta manera, su buen funcionamiento y operatividad.

Como aspecto a resaltar de nuestro compromiso ambiental en el tema de control de emisiones, durante 2009 finalizamos la construcción de la torre acondicionadora de gases, para una de las líneas de producción de clínker de la planta Rioclara, inversión con un gran impacto positivo sobre el control de las emisiones de material particulado y que mejora la condición ambiental de la instalación.

Emisiones	Dióxido de carbono (CO <sub>2</sub> ) t <sub>CO2</sub> /t <sub>cm</sub>	Óxidos de nitrógeno (NO <sub>x</sub> ) t <sub>NOx</sub> /t <sub>ck</sub>	Dióxido de azufre (SO <sub>2</sub> ) t <sub>SO2</sub> /t <sub>ck</sub>	Monóxido de carbono (CO) t <sub>CO</sub> /t <sub>ck</sub>	Material Particulado (MP) t <sub>MP</sub> /t <sub>cm</sub>
Barranquilla	1.16371	0.00096	0.00012	0.00017	0.00085
Sabanagrande	0.61061	0.00111	0.00004	0.00000	0.00003
Cartagena	1.22095	0.00156	0.00250	0.00499	0.00024
Toluviejo	1.51662	0.00139	0.00100	0.00165	0.00730
Yumbo	0.85600	0.80400	6.81800	0.11200	0.00052
Sogamoso	0.56000	0.00126	0.00123	0.00000	0.00005
Rioclara	1.41000	0.00240	0.00001	0.00350	0.00131
Cairo	0.95900	0.00246	0.01647	0.00033	0.00151
San Gil	0.97505	0.00087	0.00003	0.00242	0.00007
Nare	1.50765	0.00024	0.00116	0.00020	0.00031

## CONSUMO DE AGUA (Pacto Global) (GRI: EN8, GRI:EN9, GRI:EN10)

En algunas de nuestras instalaciones iniciamos este año un plan de ahorro y uso eficiente del agua, con el cual se ha logrado disminuir los niveles de consumo en algunas de las instalaciones.

A continuación mostramos el consumo y vertimientos de agua originados por los procesos industriales.

Planta	Uso total	Captación total	Consumo en el producto	Vertimiento	Recirculación
Barranquilla	957.653	1.224.138	479.697	21.500	122.410
Sabanagrande		47.926			
Cartagena	854.484	854.484	512.690	0	200.000
Toluviejo	583.605	286.130	150.745	84.680	297.475
Yumbo	2.871.952	2.837.296	2.097.543	564.655	1.200.000
Sogamoso	216.090	216.090	210.998	0	172.870
Rioclara	69.410	69.410	38.749	19.131	71.760
Cairo	202,537	226,728	197,423	37,372	2,557
San Gil	11.204	150	9.592		12
Nare	1,645,565	996.588	265,457	648.977	731,131

## RESIDUOS GENERADOS (Pacto Global) (GRI: EN22 y GRI: EN23)

En el año 2009 fortalecimos nuestro Plan de Manejo Integrado de Residuos (PMIR) y trabajamos en la estandarización de los mismos.

Presentamos a continuación el resumen de los datos de generación de residuos en algunas de nuestras plantas en Colombia.


Planta	Polvillo (CKD)- (Ton/año)	Escombros y derrames (Ton/año)	Papel, cartón, vidrio y plástico (Kg/año)	Madera (Kg/año)	Chatarra (Ton/año)	Lubricantes usados (Gal/año)	Otros peligrosos (Kg/año)	Ordinarios (Ton/año)
Barranquilla	136,734	2,419	9,055	0	423	10,630	2,594	110
Sabanagrande		1,168	6,710	14,710	12,862	244	6,509	275
Cartagena	6,708	270	13,470	23,247	880	5,475	4,086	8,276
Toluviejo	3,120	2,340	20,950	36,500	273		1,000	212
Yumbo	752	32,386	20,861	52,700	265	2,090	44	821
Sogamoso	0	1,430	4,667	216	2,223	660	6,429	11,241
Rioclaro	95,259	0	253,550	146,452	368	4,948	32,500	125
Cairo	2,800	1,500	2,982	213	121,000	2,235	6,800	9
San Gil		1,624	728	0	32	305	85	5
Nare	1,081	1,972	13,756	385	166	10	5,982	7

## REFORESTACIÓN (GRI: EC9 y GRI: EN18)

La Teca, el Pino y el Eucalipto son especies vegetales que ya hacen parte de la cadena sostenible del cemento. Por ello, la reforestación es uno de los mecanismos a través de los cuales consolidamos parte de nuestra estrategia ambiental.



Vivero Rioclaro



Hemos sembrado plantaciones de especies nativas en 20 municipios del país, en una extensión de 10.047 hectáreas y fijando 1'980.859 toneladas de dióxido de carbono.

Con la expansión de la frontera forestal diseñamos y desarrollamos proyectos para participar en el mercado del carbono bien sea en el mercado regulado de Mecanismos de Desarrollo Limpio (MDL) o en el mercado voluntario, contribuyendo de esta forma a los impactos del cambio climático. Esta iniciativa surge de nuestra preocupación por generar nuevas fuentes de aire y vida para el planeta.

Como filosofía, algunas de nuestras minas e instalaciones tienen cercos o corredores naturales, que permiten el regreso o establecimiento de fauna y flora y la regulación hídrica.

A través del cuidado y la eficiencia en las operaciones, Argos ha logrado no sólo llevar el verde como el color de nuestra marca, sino como símbolo de nuestra preocupación y aporte al medio ambiente.

La reforestación que desarrollamos tiene protocolos especiales para su adecuado manejo como:

- No intervención en relictos de bosque natural ni nacimientos de agua.
- Contratación de mano de obra de la región y aprovechamiento de condiciones de retorno de la población desplazada por la violencia.
- Preparación manual del terreno.
- Buenas prácticas agrícolas.
- Capacitación de las comunidades sobre el tema.
- Apoyo al desarrollo local.

Los proyectos de reforestación que se realizan en zonas rurales de Colombia generan empleos directos e indirectos, movilizan la economía local de estas zonas y dan esperanza para estos pobladores, muchos de ellos víctimas del conflicto armado del país.

Ejemplo de ellos son nuestras actividades de establecimiento y mantenimiento, en las que invertimos 6708 jornales, que para 6 meses laborados, equivalen a 93 empleos directos.

Se ha evidenciado como la reforestación en algunos casos se ha convertido en el camino hacia la paz en algunas de las comunidades, generando seguridad, empleo y desarrollo.

La adecuación de vías para sacar la madera y programas como el apoyo a la construcción o mejoramiento de las instituciones educativas y la capacitación de la población en la protección del bosque son parte fundamental del componente social que Argos gestiona y redunda en el desarrollo de poblaciones vulnerables de Colombia.



## **MECANISMOS DE DESARROLLO LIMPIO (GRI: EC2)**

Nuestra meta ambiental le apuesta a la formulación de proyectos de Mecanismos de Desarrollo Limpio (MDL), de acuerdo al Protocolo de Kyoto, para la comercialización de certificados de reducción de emisiones.

Actualmente el proyecto que desarrolla la empresa cuenta con 1.090 hectáreas plantadas en Colombia, en los municipios de Antioquia y Sucre y ya fue validado en su primera fase por las Naciones Unidas, convirtiéndose en uno de los pocos en el continente.

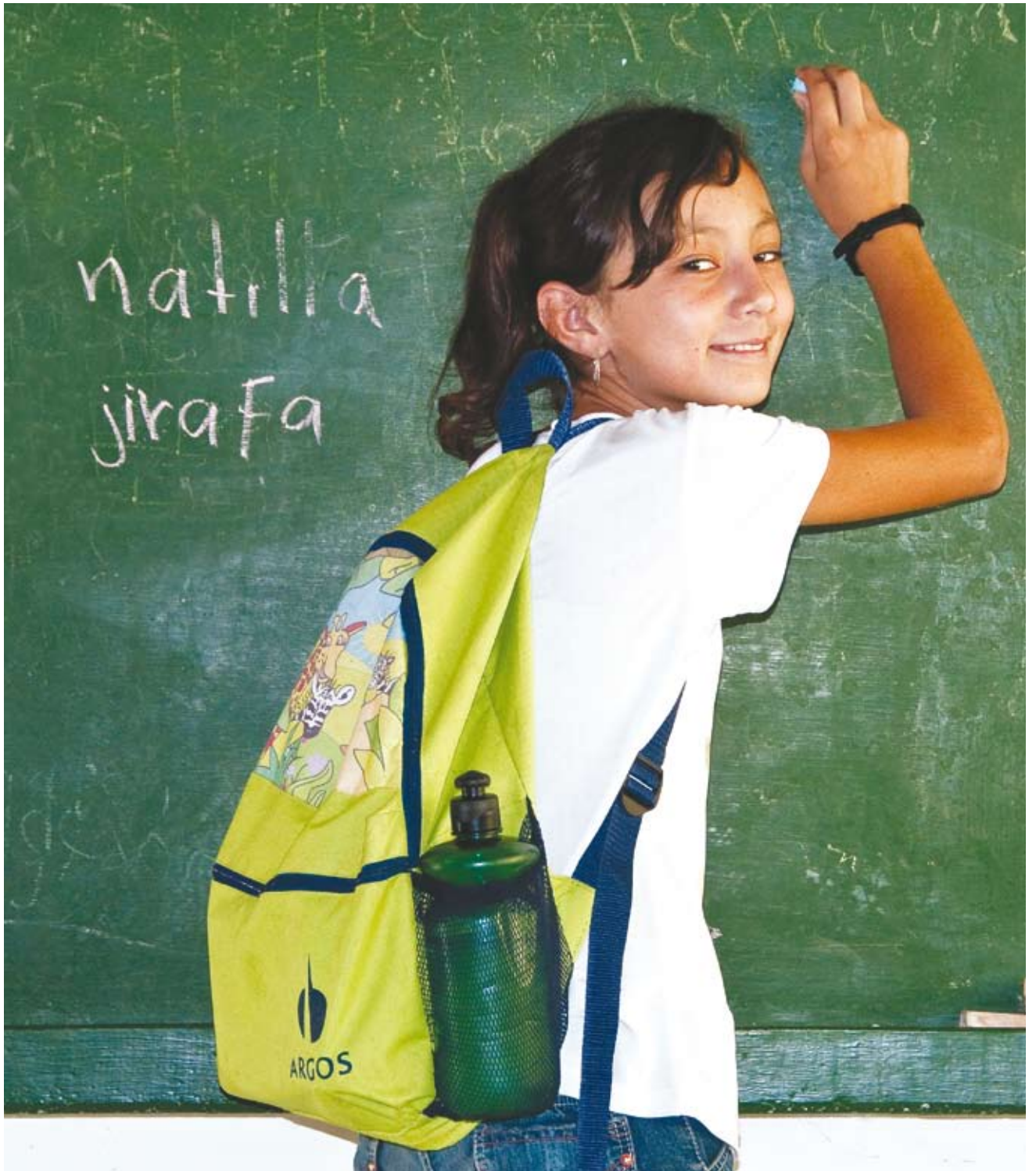
Con este primer logro Argos puede continuar su camino hacia la sostenibilidad, no sólo mejorando los niveles de emisión para Colombia, sino incluso para otros países industrializados que necesitan invertir en la reforestación para alcanzar sus metas de reducción de emisiones de gases efecto invernadero.

Para el 2014 la organización se ha fijado la meta de plantar 3.000 hectáreas, fortaleciendo nuestro aporte para contener el cambio climático.



**Reforestación San Onofre**





Infraestructura educativa

**NUESTRO  
COMPROMISO  
CIUDADANO**



# CIUDADANÍA CORPORATIVA

En nuestra Empresa creemos que ser un buen ciudadano corporativo significa ser transparente, ético y cumplir con normas y leyes que rigen cada uno de los países en donde operamos. De esta forma logramos una sociedad justa, sostenible y en donde todos ganamos.

Mantenemos relaciones amables y de trabajo conjunto con los gobiernos de los países donde tenemos nuestros centros productivos, generando sinergias que permiten movilizar las economías de las diferentes regiones.

En Colombia tuvimos alianzas con el gobierno nacional, departamental y con las alcaldías de los municipios en donde estamos asentados, para el desarrollo de proyectos sociales en temas como: educación, vivienda, fortalecimiento comunitario y proyectos productivos.

Nuestra visión de buen ciudadano se refleja también a través de nuestras prácticas de Buen Gobierno Corporativo, el pago justo y equitativo a nuestros empleados, la transparencia en los informes financieros, en el pago de impuestos al gobierno y el compromiso con el desarrollo de las comunidades.

## POLÍTICA DE SOSTENIBILIDAD

En cumplimiento con la ley y aplicando prácticas de sostenibilidad empresarial, Argos fomenta las buenas relaciones con el gobierno y contribuye de forma integral con el progreso del país.

### IMPUESTOS PAGADOS EN EL 2009 (GRI: EC1)

COMPAÑÍA	PREDIAL	TIMBRE	AUTORETENCIÓN	IMPUESTO DE RENTA	IMPUESTO AL PATRIMONIO	IVA	ICA
Inversiones Argos	646,250	1,279,000	383,629,000	4,660,650,000	1,192,909,000	100,316,000	1,540,871,504
Cementos Argos	4,615,348,380	22,189,674	46,274,935,976	saldo a favor	19,869,875,000	126,000,799,000	8,150,213,844
Concretos Argos	168,755,464	16,393,695	11,765,892,210	saldo a favor	1,777,888,000	15,364,392,102	2,385,309,318
TOTAL	4,784,750,094	39,862,369	58,424,457,186	4,660,650,000	22,840,672,000	141,465,507,102	12,076,394,666

## BENEFICIOS DEL GOBIERNO (GRI: EC4)

**Total beneficios aplicados:** \$116.585.638.015

**Efectos en Rentas - Ahorro en impuestos:** \$22.273.474.285

**Ahorros no aprovechados:** \$1.788.422.717







Planta Panamá

# NUESTRAS OPERACIONES EN OTROS PAÍSES



Con una gestión que avanza hacia el fortalecimiento de la cultura Argos hemos consolidado nuestras operaciones fuera de Colombia. En este informe algunos indicadores utilizados en un país, son diferentes a los aplicados para medir la gestión de Argos en Colombia, el 2010 será un año de grandes retos en la búsqueda de sinergias, mejores prácticas y la alineación de políticas, procesos e indicadores.

## ESTADOS UNIDOS

### RELACIÓN ENTRE HOMBRES Y MUJERES (GRI: LA1 Y LA14)

CATEGORÍA	GÉNERO	MODALIDAD DE CONTRATACIÓN	CANTIDAD	% PARTICIPACIÓN	PROMEDIO DE ANTIGÜEDAD	PROMEDIO DE INGRESO ANUAL
<b>Empleado</b>	Femenino	Fijo		0%		
		Indefinido	77	5%	3,00	USD 44.602
	Masculino	Fijo	3	0%		
		Indefinido	339	23%	10,67	USD 68.333
<b>Total de empleados</b>			<b>419</b>			
<b>Operarios</b>	Femenino	Fijo		0%		
		Indefinido	25	2%	10,00	USD 34.000
	Masculino	Fijo		0%		
		Indefinido	1.055	70%	7,00	USD 36.875
<b>Total de operarios</b>			<b>1.080</b>			
<b>Total general</b>			<b>1.499</b>			

### ÍNDICE DE ROTACIÓN (GRI: LA2)

En Estados Unidos el índice de rotación fue del 17,83%, el más alto de todos, debido a la crisis económica que está viviendo ese país.

### RELACIÓN SALARIO (GRI: EC5)

Relación entre el salario estándar y el salario mínimo legal vigente.

Relación 2009	
Salario mínimo de contratación en la compañía	USD 7,25
Salario mínimo legal vigente	USD 7,25
<b>Relación</b>	<b>100%</b>

### VOLUNTARIADO

Realizamos el programa “Touch a Truck”, con el colegio Georgetown County School District. Este programa, que surge de la iniciativa de Ty Chamberlain, busca que los niños tengan la oportunidad de estar cerca de varios tipos de camiones y aprendan cómo operan.

## SEGURIDAD INDUSTRIAL Y SALUD OCUPACIONAL

Tenemos como indicador el # de incidentes por cada 200,000 horas hombre laboradas, este factor en nuestras compañías en Estados Unidos es de 4.8 comparado con un promedio nacional para la industria de 5.2.

## MEDIO AMBIENTE

En 2009 la Asociación Nacional de Concreto de Estados Unidos nos otorgó el premio a la Excelencia en la Calidad y el reconocimiento Green Star en cuatro de nuestras sedes (tres en Carolina del Norte y otra en Carolina del Sur), por nuestra gestión ambiental.

Y uno de nuestros colaboradores Dexter Tart recibió la certificación de auditor de Green Star. Dentro de las novedades que tuvimos este año en el tema está la instalación de un recolector de polvo para el control de emisiones.



Operación Estados Unidos



## PANAMÁ

Relación entre Hombres y Mujeres (GRI: LA1 y LA14)

CATEGORÍA	GÉNERO	MODALIDAD DE CONTRATACIÓN	CANTIDAD	% PARTICIPACIÓN	PROMEDIO DE ANTIGÜEDAD	PROMEDIO DE INGRESO ANUAL
<b>Empleado</b>	Femenino	Fijo		0%		
		Indefinido	85	20%	7,43	14.109
	Masculino	Fijo		0%		
		Indefinido	166	39%	6,91	15.780
<b>Total de empleados</b>			<b>251</b>			
<b>Operarios</b>	Femenino	Fijo		0%		
		Indefinido	3	1%	1,00	5.033
	Masculino	Fijo		0%		
		Indefinido	167	40%	7,27	6.707
<b>Total de operarios</b>			<b>170</b>			
<b>Total general</b>			<b>421</b>			

### ÍNDICE DE ROTACIÓN (GRI: LA2)

En Panamá tuvimos un promedio de rotación del 5,3%.

### CONTRATACIÓN LOCAL (GRI: EC7)

De 418 trabajadores totales de nuestra operación en Panamá, sólo 14 son extranjeros.

### RELACIÓN SALARIO (GRI: EC5)

Relación entre el salario estándar y el salario mínimo legal vigente.

Relación 2009	
Salario mínimo de contratación en la compañía	400
Salario mínimo legal vigente	325
<b>Relación</b>	<b>123%</b>

### BIENESTAR LABORAL (GRI: LA3)

Cada tres años realizamos una encuesta socioeconómica del 65% de la población total de empleados y con base en ella, la empresa realiza sus programas de bienestar laboral que son:

## SALUD

Hacemos exámenes médicos a todos los empleados para verificar su estado de salud y realizamos capacitaciones en temas de nutrición balanceada, manejo del estrés, mamografías voluntarias para combatir el cáncer de seno y salud oral y visual.

## FORMACIÓN (GRI: LA10 Y LA11)

Durante 2009 llevamos a cabo capacitaciones en las áreas de: desarrollo personal y profesional, presupuesto familiar, salud ocupacional, medio ambiente y desarrollo técnico especializado. Este año logramos un indicador de 18.396 horas de capacitación entre los colaboradores.

## APOYOS A LA FAMILIA

- Becas y mochilas escolares para los hijos de los colaboradores.
- Paseos de sensibilización sobre el tema ambiental.
- Escuela de fútbol de verano.
- Conjunto de baile típico.
- Diversas actividades culturales para la familia.

## VOLUNTARIADO

En el mes de diciembre, 20 colaboradores voluntarios compartieron con 120 niños de la Escuela Ñajú, llevando regalos, dulces y diversión.

## RELACIONES LABORALES (PACTO GLOBAL) (GRI: LA4)

Tenemos 391 colaboradores, de los cuales 263 pertenecen al sindicato de la industria del cemento y 128 al de la industria del transporte pesado.

Gracias al diálogo permanente entre las partes, Argos Panamá fue la primera que logró incluir dentro del Convenio una cláusula sobre la seguridad industrial, la salud ocupacional y el bono desempeño.

## SEGURIDAD INDUSTRIAL Y SALUD OCUPACIONAL (GRI: LA8)

Teniendo en cuenta a las personas en primer lugar, asumimos la responsabilidad de propiciar un ambiente de trabajo seguro con cero accidentes para los colaboradores, sus familias, la comunidad y el medioambiente. Los logros en los últimos tres años fueron:

- Certificación en sistema de gestión de salud y seguridad ocupacional.
- En 2009, reducción significativa en un 55% del índice de frecuencia de accidentes, respecto al año anterior, cumpliendo además con la meta de 3.8 LITFR (Lost Time Injured Frequency)
- Adecuación de infraestructura, señalizaciones y equipo de seguridad en todas las plantas y oficinas.
- 7.400 horas de capacitación a colaboradores y contratistas.
- Más de una decena de técnicos de seguridad y de ambiente vinculados por la empresa.

## FORMACIÓN EN SISO (GRI: LA8)

Todos nuestros proveedores, contratistas y subcontratistas deben cumplir con la inducción en temas Seguridad Industrial y Salud Ocupacional y son supervisados por los técnicos del área, para garantizar el cumplimiento de las normas y procedimientos seguros en todos los casos.

## PROYECTOS SOCIALES

En 2009 definimos con mayor claridad las líneas de intervención social, buscando la sostenibilidad de los proyectos y triplicando nuestra inversión, para un total de 140 mil dólares.

Realizamos un diagnóstico socioeconómico de las comunidades de influencia, para tener una línea de base para el desarrollo de programas pertinentes para la población.

Es por ello que este año realizamos un proyecto social basado en la búsqueda del fortalecimiento de capacidades y la sostenibilidad de los procesos comunitarios, a través del apoyo a programas educativos, productivos y de infraestructura.

## EDUCACIÓN

Esta línea está orientada al mejoramiento de la infraestructura y de la calidad educativa. Los avances del 2009 fueron:

- Celebración del Día del Niño en la Escuela Coclensana.
- Donación de 40 aires acondicionados para las nuevas aulas de Tocumen.
- Entrega de regalos en navidad para 1.473 niños de las escuelas del área de influencia, con la participación de voluntarios de la Compañía.
- Creación de la entidad Casa Esperanza, para la atención de 100 niños de Curundú.
- Alianza con FETV para apoyar el proyecto Promoviendo Valores en la Juventud Panameña.
- Visitas guiadas a la planta para grupos universitarios.

## CAPACITACIÓN COMUNITARIA

Desarrollo de competencias para dotar de fortalezas y capacidades administrativas, a los grupos organizados de la comunidad. Se desarrolló un taller de construcción de viviendas unifamiliares, del buen uso del cemento y recomendaciones para la preparación del concreto, en la comunidad de Pueblo Grande.



Proyecto educativo Panamá

## PATROCINIOS Y DONACIONES

Apoyamos los siguientes proyectos:

- Instituto de Competitividad Juvenil, iniciativa del Consejo del Sector Privado para la Asistencia Educativa.
- Programa Hábitat por la Humanidad, para la construcción de viviendas dignas para las comunidades.
- Concurso Anual de Canoas de Concreto, de la Universidad Tecnológica de Panamá.

## MEDIO AMBIENTE (GRI: EN3, EN8, EN16, EN22)

Nuestro compromiso es mejorar continuamente nuestro desempeño ambiental, en todas nuestras sedes productivas.

A continuación presentamos los indicadores de nuestra gestión ambiental:

- Consumo de agua potable 24.000 galones al año.
- Consumo de energía eléctrica de 39.83 kWh/t.
- Consumo de energía fósil: gasolina: 2.19 gr/cm<sup>3</sup>, gas propano: 0.56 gr/cm<sup>3</sup>.
- Material postconsumo recuperado o retornado 0.12 lb/t.
- Particular 49.0 mg/Nm<sup>3</sup>.
- Desechos Urbanos 7.400 t/año.
- Desechos especiales o peligrosos (aceites) 727 gal/año.
- 4.80 Kg CO<sub>2</sub>/ t - emisiones de CO<sub>2</sub>.

# REPÚBLICA DOMINICANA

## RELACIÓN ENTRE HOMBRES Y MUJERES (GRI: LA1 Y LA14)

CATEGORÍA	GÉNERO	MODALIDAD DE CONTRATACIÓN	CANTIDAD	% PARTICIPACIÓN	PROMEDIO DE ANTIGÜEDAD	PROMEDIO DE INGRESO ANUAL
Empleado	Femenino	Fijo	17	10%	6	612.566
		Indefinido		0%		
	Masculino	Fijo	22	13%	7	988.751
		Indefinido		0%		
<b>Total de empleados</b>			<b>39</b>			
Operarios	Femenino	Fijo		0%		
		Indefinido	3	2%		
	Masculino	Fijo	47	28%	6	298.884
		Indefinido	77	46%		
<b>Total de operarios</b>			<b>127</b>			
<b>Total general</b>			<b>166</b>			

## ÍNDICE DE ROTACIÓN (GRI: LA2)

En República Dominicana tuvimos un promedio de rotación del 9,3%.

## CONTRATACIÓN LOCAL (GRI: EC7)

EL 94% de la población de nuestra operación en República Dominicana es nativa de ese país.

## BIENESTAR LABORAL

Contamos con un plan de bienestar para nuestros colaboradores que incluye chequeo médico, programa de vacunación, bono escolar para los hijos de los trabajadores, becas para estudios técnicos y universitarios, facilidades para adquisición de vehículo, campamento de verano para los hijos de los trabajadores, encuentro familiar, entre otros.

## FORMACIÓN (GRI: LA10 Y LA 11)


Se realizaron 451 cursos, con 3.890 horas de capacitación impartidas, para personal de la dirección general, administrativa, técnica, comercial y financiera. Algunos de los cursos fueron: inglés, balance vida y trabajo, ergonomía, manejo de cargas, salud ocupacional y responsabilidad social.

## SEGURIDAD INDUSTRIAL Y SALUD OCUPACIONAL (GRI: LA8)

En nuestra planta Cementos Colón sólo tuvimos un accidente de trabajo en el año, que no fue mortal y un índice de severidad de 10.

Contamos con un grupo de 11 personas participantes en comités de seguridad y 20 personas en las brigadas de primeros auxilios.





Se realizaron 30 cursos de formación para nuestros colaboradores en temas de seguridad industrial y salud ocupacional y se investigaron 26 incidentes.

## **PROYECTOS SOCIALES**

En el 2009 realizamos un programa de educación y varias donaciones a las comunidades del área de influencia de la compañía.

## **EDUCACIÓN**

El programa de Educación se desarrolló en 5 escuelas cercanas a la planta, logrando los siguientes resultados:

- Distribución de 4.000 cuadernos a los estudiantes.
- Concurso de lectura.
- Reparaciones locativas.
- Capacitación y seguimiento pedagógico.
- Talleres para docentes y directores.
- Talleres para estudiantes.
- Talleres y charlas a padres, madres y amigos de las escuelas.
- Taller para policías escolares.
- Diplomado en educación ambiental para maestros y directores.

## **DONACIONES**

- Medicamentos ambulatorios para las personas de escasos recursos que asisten al Dispensario Médico.
- Recursos para la reparación del local de la Defensa Civil.
- Uniformes, útiles y trofeos a la academia deportiva de la comunidad.
- Para el personal femenino, cursos de auxiliar de farmacia y bisutería, a través del Instituto de Formación Técnica y Profesional (INFOTEP).
- Fundación Hogares Crea Dominicano, dedicado a la rehabilitación de personas con problemas de drogadicción, para la remodelación de una de las casas albergue.
- Instituto Nacional de Ciegos.
- Instituto Nacional contra la Lepra.

## IMPUESTO PAGADOS (GRI: EC1)

Compañía	Autoretención	Renta	IVA
Cementos Colón	2.241.466	1.533.782.	5.408.536

\* Las cifras se encuentran en dólares.

## HAITÍ

### RELACIÓN ENTRE HOMBRES Y MUJERES (GRI: LA1 Y LA14)

CATEGORÍA	GÉNERO	MODALIDAD DE CONTRATACIÓN	CANTIDAD	% PARTICIPACIÓN	PROMEDIO DE ANTIGÜEDAD	PROMEDIO DE INGRESO ANUAL
Empleado	Femenino	Fijo	2	1%	1 año	
		Indefinido	18	9%	4 años	10,24
	Masculino	Fijo	4	2%	4 meses	
		Indefinido	39	19%	7 años	10,24
<b>Total de empleados</b>			<b>63</b>			
Operarios	Femenino	Fijo		0%	-	
		Indefinido	19	9%	7 años	10,24
	Masculino	Fijo	2	1%	3 meses	
		Indefinido	125	60%	8 años	10,24
<b>Total de operarios</b>			<b>146</b>			
<b>Total general</b>			<b>209</b>			

### ÍNDICE DE ROTACIÓN (GRI: LA2)

En Cimenterie Nationale el índice de rotación del personal en 2009 fue del 6%

### CONTRATACIÓN LOCAL (GRI: EC7)

El 91% de la población de nuestra operación en Haití de Cimenterie Nationale (CINA) es nativa de ese país, solamente laboran 14 allí colombianos.

## RELACIÓN SALARIO (GRI: EC5)

Relación entre el salario estándar y el salario mínimo legal vigente.

RELACIÓN 2009	
Salario mínimo de contratación en la compañía	200
Salario mínimo legal vigente	150
<b>Relación</b>	<b>133%</b>

## VOLUNTARIADO

En el año 2009 dimos inicio al programa de voluntariado en CINA, en el que participaron 21 colaboradores, quienes donaron la matrícula anual de 41 niños de la comunidad de influencia de nuestra planta en Haití.

Los estudiantes fueron escogidos por los voluntarios luego de un proceso de verificación de su rendimiento académico en años anteriores y de las condiciones económicas familiares que imposibilitaban al niño para continuar sus estudios.

## PROYECTOS SOCIALES

Aunque la tragedia del terremoto en Haití ocurrió en el año 2010, queremos contarle a nuestros grupos de interés sobre las acciones que hemos venido desarrollando en solidaridad con nuestros colaboradores, sus familias y las comunidades vecinas a nuestra planta ubicada en este país.

A esta labor se han unido los empleados de Argos que se encuentran en las diferentes operaciones en Colombia, USA y el Caribe, y también nuestros proveedores, donando dinero para la reconstrucción de escuelas y viviendas, así como ofreciendo su conocimiento y disponibilidad para apoyar la labor humanitaria.



Buque con ayuda humanitaria para Haití

A través de un plan coordinado con la Corporación Antioquia Presente, hemos estructurado un equipo profesional, que junto con el equipo social de CINA (Cimenterie Nationale), ha apoyado la emergencia de nuestros empleados y ha elaborado una estrategia específica para la atención de la comunidad vecina, con los recursos de muchas empresas y entidades que se han solidarizado con la causa.

Entre las labores más significativas de este trabajo resaltamos:

- Apoyo inmediato a nuestros colaboradores, con ayuda psicológica, rotación de personal, asistencia médica, vacunación, alimentos, carpas, colchonetas, elementos de aseo, entre otros.
- Entrega de alimentos a las familias, incluyendo leche para los niños, agua y elementos de aseo.
- Levantamiento del diagnóstico de la situación de cada uno de nuestros empleados y sus familias, con el fin de poder apoyarlos de manera concreta.
- Atención médica en el Centro de Salud construido por Argos en 2006, para la población afectada por el terremoto.
- Préstamo de las instalaciones portuarias de Argos, para facilitar que la ayuda a llegue a Haití, proveniente de diferentes países.
- Contrato de una embarcación para llevar toda la carga humanitaria de la Cruz Roja Colombiana, hacia Haití.
- Donación de 100 millones de pesos a la Organización Internacional para las Migraciones, para la construcción de albergues para las comunidades y para la reconstrucción de sus viviendas.

Argos continuará presente en Haití, apoyando de manera decidida a sus colaboradores, familias y comunidades vecinas en proceso de su recuperación.

## Fundación CINA

En el año 2009 Argos fortaleció programas en beneficio de la comunidad haitiana, con una inversión de 300.000 dólares en proyectos sociales, impactando a 18.534 personas. A finales del año se creó la Fundación CINA, a través de la cual esperamos canalizar todos los recursos para la reconstrucción de las comunidades vecinas a nuestra operación en Haití.

### CENTRO DE SALUD

El Centro de Salud se construyó en el año 2006 y hasta el momento ha realizado un total de 34.850 consultas. El laboratorio inició operaciones en 2007 y hasta el momento se han realizado 7.200 exámenes.

En 2009 se realizó el mantenimiento del Centro de Salud y la compra de nuevos equipos.



Centro de salud CINA

## AGUA PARA LA VIDA

Hace 3 años se construyó un tanque para el suministro de agua, como solución a la falta de acueducto de la zona. Este tanque de 50.000 litros abastece cinco fuentes públicas en la Comuna de Source Metals, beneficiando a 12.000 personas.

En el año 2009 se hizo mantenimiento de todo el sistema y se inició una obra en la zona de Grand Chemin, para instalar una fuente pública en donde las personas se puedan abastecer de agua.

## PLAZA PÚBLICA

Se hizo mantenimiento de la Plaza Pública de Saint Gerard, con el fin de ofrecer a la comunidad un espacio agradable para sus actividades sociales, comunitarias y recreativas.

## PARQUE RECREATIVO

Construimos un parque para los niños de la zona, con el fin de brindarles un espacio para el juego y el deporte.

## PROYECTO AMBIENTAL

Debido a la problemática ambiental de la zona para el manejo de basuras, Argos construyó una fosa sanitaria para el desecho de las mismas, apoyando también su recolección con un camión y ubicando 10 canecas para el depósito de basuras, en la comunidad. Este proyecto ha beneficiado a 6.000 personas.

Por otra parte, se realizan conferencias y campañas de sensibilización sobre el proceso de reforestación, beneficiando a 150 niños de los colegios de la zona

## EDUCACIÓN

Apoyamos el proceso formativo de los niños de las instituciones educativas vecinas a nuestra operación, con la siguiente gestión:

- Programa de capacitación a docentes y directivos.
- Apoyo a proyectos de mejoramiento de la infraestructura.
- Dotación de material escolar a todos los alumnos de los colegios, tanto de primaria como de secundaria, beneficiando 12 colegios y 1977 niños.
- Ayuda por medio de becas a niños con dificultades económicas de buen rendimiento escolar, beneficiando a 13 Colegios y 167 estudiantes.



Tanque en Source Metals, Haiti



## ESCUELA DE COSTURA

En el año 2009 se está apoyó la Escuela de Costura de la Asociación de Mujeres Activas por el Desarrollo de Source Metals (AFAD). En los cursos de capacitación participan 30 mujeres de la zona.

## DONACIONES

- Arreglo de vías.
- Apoyo para actividades culturales y jornadas recreativas.
- Apoyo a orfanatos de la zona.
- Apoyo con maquinaria de equipo pesado para las labores sociales y de reconstrucción, ante catástrofes naturales.

## CARICEMENT

### RELACIÓN ENTRE HOMBRES Y MUJERES (GRI: LA1 Y LA14)

CATEGORÍA	GÉNERO	MODALIDAD DE CONTRATACIÓN	CANTIDAD	% PARTICIPACIÓN	PROMEDIO DE ANTIGÜEDAD	PROMEDIO DE INGRESO ANUAL
Empleado	Femenino	Fijo	2	22%	3,35	41.333,33
		Indefinido	2	22%	5,0	
	Masculino	Fijo	1	11%	3,0	
		Indefinido		0%		
<b>Total de empleados</b>			<b>5</b>			
Operarios	Femenino	Fijo		0%		
		Indefinido		0%		
	Masculino	Fijo	4	44%	3,56	48.205,00
		Indefinido		0%		
<b>Total de operarios</b>			<b>4</b>			
<b>Total general</b>			<b>9</b>			

### ÍNDICE DE ROTACIÓN (GRI: LA2)

En Caricement el índice de rotación fue de 0,11, siendo este el más bajo de todas las compañías.

## RELACIÓN SALARIO (GRI: EC5)

Relación entre el salario estándar y el salario mínimo legal vigente.

## RELACIONES LABORALES (PACTO GLOBAL) (GRI: LA4)

Contamos igualmente con 4 trabajadores sindicalizados en Antigua y otros 4 en las Islas Vírgenes de los Estados Unidos.

RELACIÓN 2009	
Salario mínimo de contratación en la compañía t(hora)	\$6,50
Salario mínimo legal vigente (hora)	\$4,42
<b>Relación</b>	<b>147%</b>

# ÍNDICE

GLOBAL REPORTING INITIATIVE	INDICADORES	ÁREA	PÁGINA
<b>ECONÓMICOS</b>	EC1	Valor económico directo	43-97-109
	EC2	Cambio Climático	93
	EC3	Beneficios sociales	59
	EC4	Ayudas significativas del Estado	97
	EC5	Relación salario	53-101-103-110-114
	EC6	Proveedores locales	43
	EC7	Contratación local	51-103-107-109
	EC8	Inversiones realizadas para el beneficio público por donación	62
	EC9	Impactos económicos indirectos	39-40-62-91
<b>SOCIALES</b>			
<b>PRÁCTICAS LABORALES</b>	LA1	Empleados	52-101-103-107-109-113
<b>(Contempla los principios 3, 4, 5 y 6 del Pacto Global)</b>	LA2	Rotación media del personal	53-101-103-107-109-113
	LA3 (Adicional)	Beneficios sociales	49-103
	LA4	Relaciones laborales: Convenio Colectivo	54-104
	LA5	No aplica	
	LA6 (Adicional)	Comités de seguridad y salud ocupacional	56-104
	LA7	Tasas de absentismo	56-104
	LA8	Programas de formación en salud ocupacional	56-104-105-107
	LA9	No aplica	
	LA10	Promedio de horas de formación al año de los empleados	54-104-107
	LA11	Programas de formación continua	54-104-107
	LA12 (Adicional)	Colaboradores que reciben evaluaciones de desempeño	54-104
	LA13	Composición de órganos de Gobierno Corporativo	17
	LA14	Salario entre hombres y mujeres	52-101-103-107-109-113
<b>DERECHOS HUMANOS</b>			
<b>(Contempla los principios 1 y 2 del Pacto Global)</b>	HR2	Análisis de contratistas en temas de derechos humanos	45
	HR4	No aplica	
	HR5	No aplica	
	HR6	Act. con riesgo de explotación infantil y medidas adoptadas	45
	HR9	No aplica	
<b>SOCIEDAD</b>			
<b>(Contempla el principio 10 del Pacto Global)</b>	SO2	Análisis con respecto a actividades de corrupción	30
	SO4	Medidas en respuesta a incidentes de corrupción	30
<b>RESPONSABILIDAD SOBRE EL PRODUCTO</b>	PR3	Tipos de información requeridos para el producto	13
	PR4 (Adicional)	No aplica	
	PR5 (Adicional)	Prácticas con respecto a la satisfacción del cliente	38
	PR6	No aplica	
	PR7 (Adicional)	No aplica	
<b>AMBIENTALES</b>	EN1	Materia prima	89
<b>(Contempla los principios 7, 8 y 9 del Pacto Global)</b>	EN3	Consumo de energía desglosado por fuentes primarias	89-106
	EN4 (Adicional)	Consumo Indirecto de energía desglosado por fuentes primarias	89
	EN10 (Adicional)	Porcentaje de agua reciclada y reutilizada	90
	EN16	Emisiones Totales de Gases Efecto Invernadero	90
	EN18 (Adicional)	Iniciativas para reducir las emisiones de gases efecto invernadero	91
	EN22	Peso total de residuos gestionados según su tipo y tratamiento	91
	EN23	Residuos generados	91