

**CONCORRÊNCIA CO SMCG N.º 003/2024**

**ANEXO II-D – TERMO DE REFERÊNCIA**

**CONCESSÃO COMUM PARA A CONTRATAÇÃO, EM CARÁTER DE EXCLUSIVIDADE, DA PRESTAÇÃO DE SERVIÇO PÚBLICO DE MANUTENÇÃO, CONSERVAÇÃO, DESENVOLVIMENTO E INSTALAÇÃO DE PAINÉIS PUBLICITÁRIOS DE USO E UTILIDADE PÚBLICA NAS ESTAÇÕES E TERMINAIS DO BRT.**

## SUMÁRIO

1.	INTRODUÇÃO.....	3
1.1.	OBJETO E DEFINIÇÕES .....	3
1.2.	OBJETIVO .....	3
1.3.	CONTEXTO E HISTÓRICO DA CONCESSÃO VIGENTE .....	3
1.4.	JUSTIFICATIVA.....	5
2.	CARACTERIZAÇÃO .....	6
2.1.	Área da Concessão.....	6
2.2.	Estações e Terminais .....	6
2.3.	Tipos de Mobiliário Urbano .....	6
3.	ENCARGOS DA CONCESSÃO.....	9
3.1.	Manutenção e Conservação .....	9
3.2.	Veiculação de Publicidade Municipal .....	12
4.	DIRETRIZES GERAIS DA CONCESSÃO .....	12
4.1.	Diretrizes Gerais .....	12
4.2.	Aprovação do Mobiliário Novo .....	12
4.3.	Diretrizes para elaboração do Projeto Executivo.....	14
4.4.	Design do Mobiliário Novo .....	15
4.5.	Estrutura do Mobiliário Novo .....	15
4.6.	Critérios de Funcionalidade .....	16
4.7.	Critérios Formais .....	16
4.8.	Critérios Técnicos e Econômicos.....	16
4.9.	Disposições sobre Implantação:.....	18
4.10.	Execução dos Serviços .....	19
4.11.	Emissão das licenças .....	19
5.	PRAZOS .....	19

## **1. INTRODUÇÃO**

### **1.1. OBJETO E DEFINIÇÕES**

**1.1.1** O Objeto desta licitação é a CONCESSÃO DE SERVIÇO PÚBLICO PARA MANUTENÇÃO, CONSERVAÇÃO, DESENVOLVIMENTO E INSTALAÇÃO DE PAINÉIS PUBLICITÁRIOS DE USO E UTILIDADE PÚBLICA NAS ESTAÇÕES E TERMINAIS DO BRT.

**1.1.2** Mobiliário Urbano pode ser definido como um conjunto de elementos urbanísticos instalados em áreas públicas cujo objetivo é oferecer informação, qualidade de vida e bem-estar à população, promovendo maior conforto, segurança e saúde.

**1.1.3** Os PAINÉIS PUBLICITÁRIOS, dentro do contexto urbano, são uma ferramenta de comunicação em massa e visam assegurar à população informações municipais relevantes, de qualidade e com agilidade incluindo, mas não se limitando, hora exata e temperatura local.

### **1.2. OBJETIVO**

**1.2.1** Este TERMO DE REFERÊNCIA tem por objetivo caracterizar e estabelecer as diretrizes e orientações técnicas da presente CONCESSÃO de serviço público para manutenção, conservação, desenvolvimento e instalação de PAINÉIS PUBLICITÁRIOS existentes instalados nas estações e terminais de BRT no Município do Rio de Janeiro.

**1.2.2** O MOBILIÁRIO desta CONCESSÃO destina-se a fornecer informações relevantes à proteção carioca; à divulgação de publicidade institucional de utilidade pública; à divulgação de publicidade privada, pela qual o licitante vencedor será remunerado pelos serviços prestados; e ao incremento de receitas do Município do Rio de Janeiro.

**1.2.3** Os termos redigidos em letras maiúsculas neste documento respeitam as mesmas definições contidas no EDITAL e na minuta de CONTRATO a eles associados.

**1.2.4** O objetivo desta CONCESSÃO é dar continuidade ao processo de requalificação dos espaços públicos da Cidade do Rio de Janeiro, através da renovação e ampliação da oferta de mobiliário urbano, além do aprimoramento da gestão dos equipamentos concedidos existentes.

**1.2.5** Esta CONCESSÃO deverá ser norteadada pelo aprimoramento da gestão e da qualidade dos equipamentos públicos disponibilizados à população.

### **1.3. CONTEXTO E HISTÓRICO DA CONCESSÃO VIGENTE**

**1.3.1** Existem, atualmente, três concessões de mobiliários urbanos vigentes no Município do Rio de Janeiro, cujos instrumentos contratuais, os

CONTRATOS VIGENTES, foram celebrados em 13 de dezembro de 1999, quais sejam:

- i) Termo nº 578/99-F-SPA, celebrado entre o Município do Rio de Janeiro e a empresa Brasil Outdoor Ltda., (“Contrato de Concessão Brasil Outdoor”);
- ii) Termo nº 579/99-F-SPA, celebrado entre o Município do Rio de Janeiro e Cemusa do Brasil Ltda., (“Contrato de Concessão Cemusa Brasil”); e
- iii) Termo nº 580/99-F-SPA, celebrado entre o Município do Rio de Janeiro e Cemusa Rio S.A., (“Contrato de Concessão Cemusa Rio”).

**1.3.2** Todos os contratos em comento são decorrentes da Concorrência nº 05/98 (processo nº 01/002.833/98).

**1.3.3** Os contratos supracitados tiveram por objeto concessão de serviço público para concepção, desenvolvimento, fabricação, fornecimento, instalação, manutenção e conservação de mobiliário urbano de uso e utilidade pública pelo prazo de 20 (vinte) anos a contar da data de assinatura.

**1.3.4** Nos termos originais, os contratos de concessão não dispunham sobre as hipóteses e procedimentos para sua prorrogação, em que pese fazer referência à aplicação das Leis Federais nº 8.666/1993 e 8.987/1995.

**1.3.5** O Edital da Concorrência nº 05/98, de igual modo, previa o prazo de vigência do contrato de concessão por 20 (vinte) anos.

**1.3.6** Dentre os mobiliários urbanos abrangidos pelo objeto contratual, constam: (i) abrigo para pontos e paradas de ônibus; (ii) sanitários públicos; (iii) mobiliário urbano para informação – MUPI; (iv) relógio eletrônico digital – RED; (v) placa direcional; (vi) totem de identificação de bens; (vii) cabine de segurança; (viii) banca de jornal; e (ix) coluna multiuso.

**1.3.7** Os contratos vigentes não abrangem o MOBILIÁRIO implantado nas estações e terminais de BRT.

**1.3.8** A principal distinção entre os contratos em questão refere-se à área de abrangência dos serviços prestados no Município nos termos dos seus Anexos A. À época, o Município do Rio de Janeiro foi dividido em cinco áreas de planejamento, conforme ilustrado abaixo, sendo que as áreas AP01, AP02 e AP03 foram objeto da Concorrência nº 05/98.

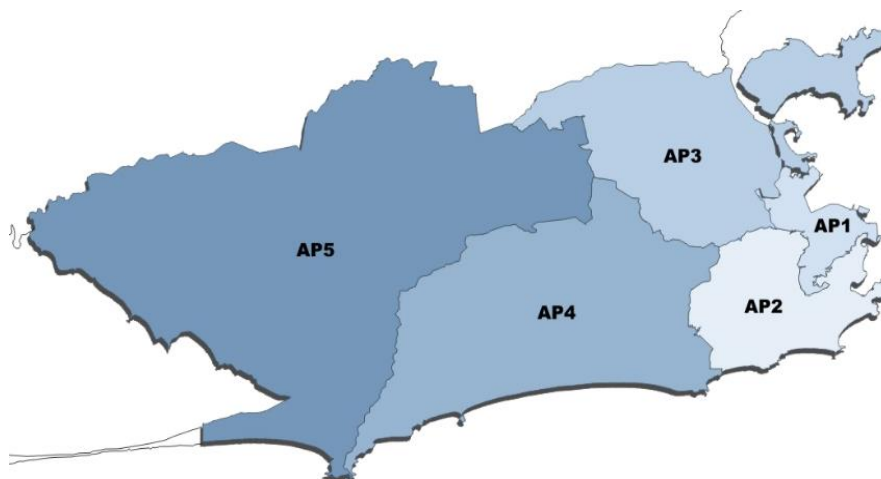


Figura 1 - Mapa da divisão das áreas das concessões de mobiliário urbano no Município do Rio de Janeiro

#### **1.4. JUSTIFICATIVA**

- 1.4.1** Diante da proximidade do término contratual dos três contratos de concessão supracitados, previsto para dezembro de 2026, é imperativo que o Município realize nova licitação para garantir a continuidade das atividades de manutenção, conservação, desenvolvimento e instalação de mobiliário urbano de uso e utilidade pública, aproveitando a ocasião para incluir novos pontos da cidade atualmente não abrangidos pelos CONTRATOS VIGENTES.
- 1.4.2** A realização de uma nova licitação com devida antecedência, além de promover tempo hábil para que as futuras CONCESSIONÁRIAS se preparem para realizar as adaptações e atualizações tecnológicas que serão detalhadas mais adiante neste TERMO DE REFERÊNCIA, garante uma adequada transição entre CONCESSIONÁRIAS e mostra-se a melhor estratégia para se evitar interrupções abruptas na realização das atividades contidas no âmbito dos mobiliários urbanos, sem que haja onerosidade excessiva ao Município.
- 1.4.3** Ademais, a estruturação antecipada de uma nova concessão tem benefícios relevantes à Administração Pública Municipal e aos demais envolvidos no processo:
- i) Maior previsibilidade para os agentes envolvidos no contrato – Poder Concedente, futura CONCESSIONÁRIA, fornecedores e prestadores de serviço, entre outros;
  - ii) Maior capacidade para levantar os recursos e planejar o gerenciamento de volume relevante de investimentos nos anos iniciais da concessão;
  - iii) Permitir que as áreas não abrangidas anteriormente passem a dispor dos investimentos necessários desde já.

## **2. CARACTERIZAÇÃO**

### **2.1. Área da Concessão**

**2.1.1** A presente CONCESSÃO abrangerá todas as 5 Áreas de Planejamento do Município do Rio de Janeiro.

**2.1.2** A área de concessão para instalação dos PAINÉIS PUBLICITÁRIOS compreende a área total dos terminais e estações de BRT atualmente operadas por meio da MOBI-RIO, que podem vir a ser operadas futuramente por outro agente indicado pelo Município.

### **2.2. Estações e Terminais**

**2.2.1** Atualmente existem 8 (oito) terminais de BRT operados pelo Município por meio da MOBI-RIO:

- i) Jardim Oceânico;
- ii) Recreio;
- iii) Centro Olímpico;
- iv) Sulacap;
- v) Deodoro;
- vi) Mato Alto;
- vii) Magarça; e
- viii) Pingo d'Água.

**2.2.2** Há também 136 estações de BRT, todas operadas pelo Município por meio da MOBI-RIO:

- i) O BRT TransOeste possui 58 estações, sendo que a estação Barra Shopping se divide em 2 (duas) estações independentes (expresso e parador) localizadas no mesmo endereço;
- ii) O BRT TransCarioca possui 43 estações;
- iii) O BRT TransOlímpica possui 18 estações;
- iv) O BRT TransBrasil possui 17 estações.

**2.2.3** A lista completa de Terminais e Estações e seus endereços pode ser encontrada no Apêndice I – Lista de Terminais e Estações.

### **2.3. Tipos de Mobiliário Urbano**

**2.3.1** A seguir, são apresentados alguns exemplos de PAINÉIS PUBLICITÁRIOS existentes nas estações e terminais do BRT.

- a)** Painel estático e totem digital (48”) – Terminal Deodoro:

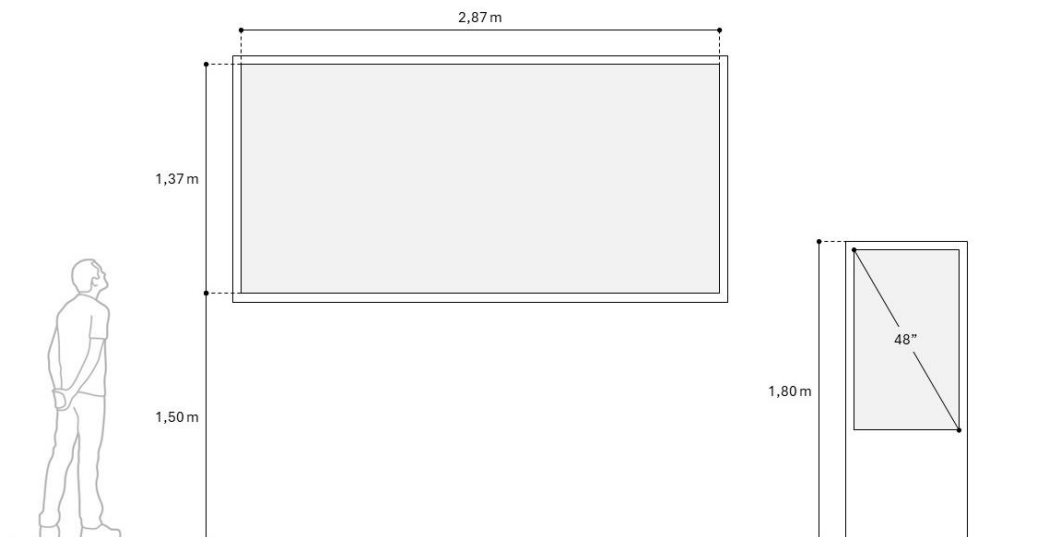


Figura 2 – Painel estático e totem digital – Terminal Deodoro



Figura 3 – Painel estático e totem digital – Terminal Deodoro

**b) Monitores internos (42”) – Estação do BRT TransBrasil:**

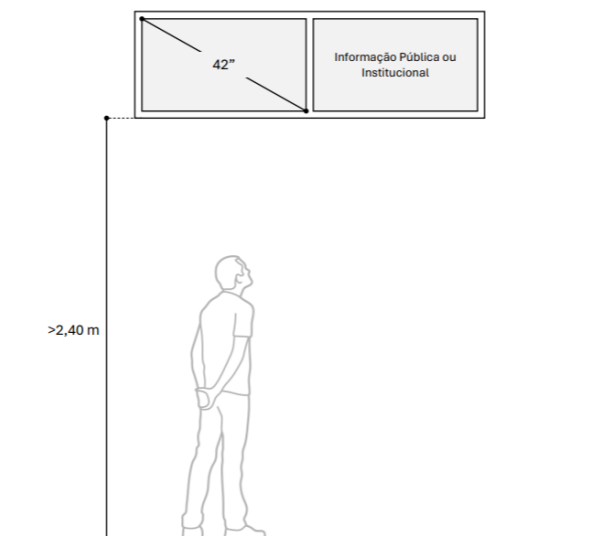


Figura 4 – Monitores internos – Estação do BRT TransBrasil





Figura 5 – Monitores internos – Estação do BRT TransBrasil (Vasco da Gama)

**c) Painel digital externo (4 x 2 m) – Estação do BRT TransOeste:**

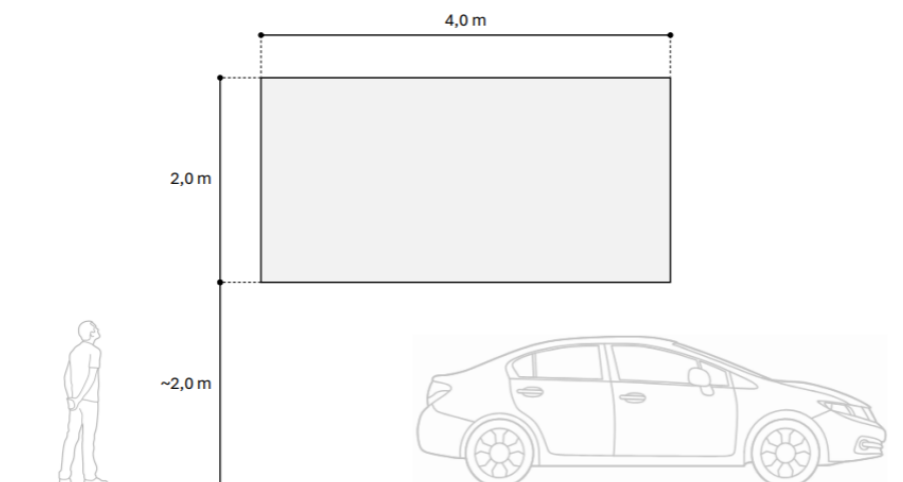


Figura 6 - Painel digital externo – Estação do BRT TransOeste

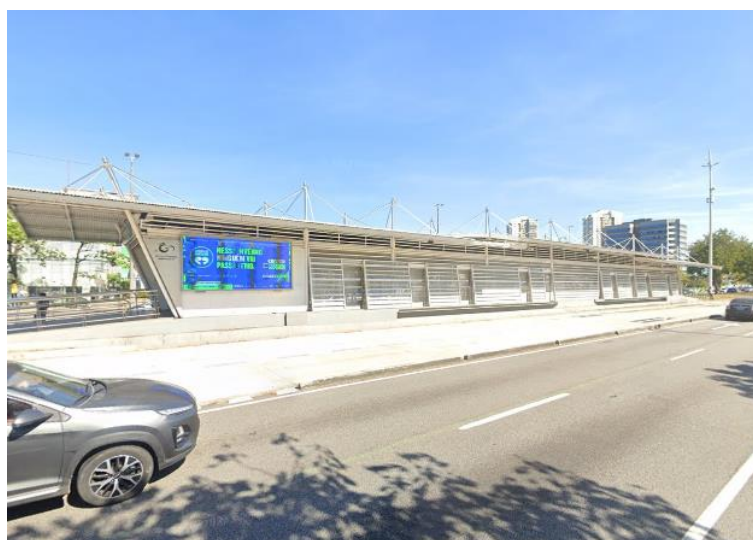


Figura 7 - Painel digital externo – Estação do BRT TransOeste (Afrânio Costa) – Fonte: Google Maps



**a) Painel digital externo (9 x 3 m) – Terminal Jardim Oceânico:**



*Figura 8 - Painel digital externo – Terminal Jardim Oceânico – Fonte: Google Maps*

**2.3.2** Os PAINÉIS PUBLICITÁRIOS existentes atualmente não são bens reversíveis, sendo de responsabilidade da CONCESSIONÁRIA o fornecimento e a instalação de novos PAINÉIS PUBLICITÁRIOS.

### **3. ENCARGOS DA CONCESSÃO**

#### **3.1. Manutenção e Conservação**

**3.1.1** MANUTENÇÃO e CONSERVAÇÃO compreendem procedimentos técnicos de verificação de conformidade e funcionamento dos equipamentos, consertos e/ou substituições de peças e periféricos, com vistas à conservação e ao bom funcionamento do MOBILIÁRIO URBANO instalado, sendo de responsabilidade da CONCESSIONÁRIA.

**3.1.2** A CONCESSIONÁRIA deverá elaborar PLANO DE MANUTENÇÃO que será submetido ao PODER CONCEDENTE ou a quem ele indicar, detalhando os procedimentos do planejamento de vistorias, de manutenção preventiva e corretiva dos equipamentos existentes e do mobiliário urbano proposto ao longo do período da CONCESSÃO.

**3.1.3** O detalhamento das atividades, a periodicidade das ações preventivas e o processo decisório quanto a intervenções corretivas e/ou de substituição de MOBILIÁRIO URBANO deverão constar deste PLANO DE MANUTENÇÃO.

**3.1.4** O PODER CONCEDENTE, sempre que julgar pertinente, também enviará demandas de manutenção do MOBILIÁRIO URBANO instalado à CONCESSIONÁRIA.

**3.1.5** O PODER CONCEDENTE receberá as solicitações encaminhadas pelos diversos órgãos públicos, enviando-as à CONCESSIONÁRIA – por meio de mensagem eletrônica ou do meio de comunicação que for mais

conveniente às partes –a qual deverá responder a solicitação no prazo estabelecido pelo PODER CONCEDENTE e, em sua ausência, dentro de até 10 (dez) dias úteis.

- 3.1.6** A CONCESSIONÁRIA deverá manter ouvidoria organizada para recebimento, encaminhamento, resolução e observação de queixas, reclamações, comentários e críticas de terceiros e de USUÁRIOS, a partir de canais como o Portal 1746 da PCRJ, cujo acesso será disponibilizado à CONCESSIONÁRIA após o início da operação, devendo todos os chamados serem atendidos no prazo máximo estipulado e, em sua ausência, dentro de 10 (dez) dias úteis.
- 3.1.7** A CONCESSIONÁRIA deverá disponibilizar ao PODER CONCEDENTE relatórios periódicos concernentes à sua atuação no atendimento de queixas, reclamações, comentários e críticas de terceiros e de USUÁRIOS.
- 3.1.8** Deverão ser realizados três tipos de manutenção: MANUTENÇÃO PREVENTIVA, MANUTENÇÃO CORRETIVA e MANUTENÇÃO CORRETIVA EMERGENCIAL.
- 3.1.9** A MANUTENÇÃO PREVENTIVA tem como objetivo evitar a interrupção do ciclo normal de funcionamento da operação de maneira inesperada, reduzindo a probabilidade de falhas das instalações ou dos equipamentos, de modo a prolongar a vida útil dos equipamentos.
- 3.1.10** A CONCESSIONÁRIA deverá realizar, na MANUTENÇÃO PREVENTIVA:
- i) Hidrojateamento;
  - ii) Limpeza manual e mecânica;
  - iii) Limpeza de pichações e grafites;
  - iv) Retirada de panfletos, adesivos de propaganda e/ou similares;
  - v) Manutenção do sistema de iluminação;
  - vi) Revisão das instalações elétricas;
  - vii) Manutenção dos painéis de mensagens e informação e publicitários;
  - viii) Substituição de equipamentos e componentes desgastados ou com fim da vida útil; e
  - ix) Tratamento e pintura dos elementos
- 3.1.11** A MANUTENÇÃO PREVENTIVA deverá ocorrer de acordo com o PLANO DE MANUTENÇÃO, observando os prazos nele contidos.
- 3.1.12** A MANUTENÇÃO CORRETIVA é a atividade técnica responsável pela correção de uma falha ou anormalidade identificada em instalação ou equipamento e deve ser realizada com o intuito de restabelecer o estado de normalidade.
- 3.1.13** O atendimento aos chamados para MANUTENÇÃO CORRETIVA deverá ser realizado em um período de até 72 (setenta e duas) horas após comunicação da ocorrência para a CONCESSIONÁRIA.

- 3.1.14** O prazo de intervenção da MANUTENÇÃO CORRETIVA poderá ser superior a 72 (setenta e duas) horas apenas em caso de acontecimentos extraordinários, acidentes que demandem a troca parcial ou total do equipamento danificado ou ainda por falta de energia elétrica, cuja responsabilidade é da concessionária de energia que atende o Município. Nestes casos, o PODER CONCEDENTE deverá ser formalmente comunicado pela CONCESSIONÁRIA.
- 3.1.15** A MANUTENÇÃO CORRETIVA deverá ser executada por equipe especializada, sob a supervisão geral de um responsável técnico habilitado, dimensionada para atendimento de demandas simultâneas, abrangendo serviços de manutenção civil, mecânica, elétrica entre outros.
- 3.1.16** A MANUTENÇÃO CORRETIVA deverá contemplar em seu escopo de serviços, sem se limitar a:
- i) Remoção de equipamentos danificados por acidentes e/ou vandalismo/furto;
  - ii) Destinação dos equipamentos danificados em conformidade com as normas e legislações pertinentes, observando inclusive as questões ambientais de descarte;
  - iii) Substituição de equipamentos danificados por acidentes e/ou vandalismo/furto;
  - iv) Reparo de equipamentos por deterioração e/ou vandalismo/furto;
  - v) Reposição de cabeamento e fiações por deterioração e/ou vandalismo/furto;
  - vi) Recomposição dos painéis de informação, mensagem e publicitários.
- 3.1.17** As equipes da CONCESSIONÁRIA deverão executar serviços de todos os níveis de complexidade, havendo a necessidade de plantões para atendimentos emergenciais em qualquer horário, no período de 24 (vinte e quatro) horas, para solicitações de MANUTENÇÃO CORRETIVA EMERGENCIAL, em caso de situação que possa apresentar perigo aos usuários da VIA PÚBLICA.
- 3.1.18** O atendimento aos chamados para MANUTENÇÃO CORRETIVA EMERGENCIAL deverá ser realizado de maneira imediata por meio de equipe de plantão, em qualquer período do dia.
- 3.1.19** Todos os serviços de MANUTENÇÃO devem ser conduzidos de forma a minimizar a interferência com a movimentação de usuários, transeuntes e do tráfego.
- 3.1.20** Os materiais utilizados nas reposições feitas pela MANUTENÇÃO CORRETIVA deverão ter qualidade igual ou superior aos originais.

### **3.2. Veiculação de Publicidade Municipal**

- 3.2.1** Todos os modelos de PAINÉIS PUBLICITÁRIOS estáticos deverão disponibilizar ao menos 15% das faces para veiculação de mídia ou publicidade indicada pelo PODER CONCEDENTE.
- 3.2.2** Todos os modelos de PAINÉIS PUBLICITÁRIOS digitais deverão disponibilizar ao menos 15% do tempo de rolagem para veiculação de mídia ou publicidade indicada pelo PODER CONCEDENTE, com o objetivo de garantir as condições de segurança, funcionalidade e estética do MOBILIÁRIO.
- 3.2.3** O PODER CONCEDENTE submeterá os conteúdos que serão veiculados nos MOBILIÁRIOS estáticos com antecedência mínima de 48 (quarenta e oito) horas, podendo solicitar conteúdo diferente para cada PAINEL PUBLICITÁRIO ou conjunto de PAINÉIS PUBLICITÁRIOS.
- 3.2.4** O PODER CONCEDENTE submeterá os conteúdos que serão veiculados nos MOBILIÁRIOS digitais a qualquer tempo, podendo solicitar conteúdo diferente para cada PAINEL PUBLICITÁRIO ou conjunto de PAINÉIS PUBLICITÁRIOS.
- 3.2.4.1.** Em até 2 (dois) anos da data da ORDEM DE INÍCIO, a CONCESSIONÁRIA deverá possibilitar a submissão do conteúdo remotamente pelo CENTRO DE OPERAÇÕES RIO – COR ou outro agente municipal indicado pelo PODER CONCEDENTE.
- 3.2.5** A veiculação de publicidade municipal deverá ser distribuída de forma uniforme, tanto geograficamente entre as faces publicitárias, quanto ao longo do tempo, entre períodos do dia, dias da semana e meses do ano.

#### **DIRETRIZES GERAIS DA CONCESSÃO**

### **3.3. Diretrizes Gerais**

- 3.3.1** Constituem diretrizes gerais desta CONCESSÃO:
- i) Manter e melhorar a qualidade do MOBILIÁRIO URBANO disponível ao cidadão carioca, de forma a aprimorar, também, o entorno urbano e a qualidade de vida na Cidade do Rio de Janeiro.
  - ii) Aprimorar o suporte à utilização de serviços públicos e a oferta de pontos de divulgação de informações à população.
  - iii) Integrar de forma harmônica o MOBILIÁRIO URBANO proposto à paisagem da Cidade e suas variações, adequando-os ao contexto do Rio de Janeiro e às várias linguagens que o compõe.

### **3.4. Aprovação do Mobiliário Novo**

- 3.4.1** Todos os PAINÉIS PUBLICITÁRIOS deverão ser eletrônicos e digitais, a fim de possibilitar a veiculação de informações municipais de interesse público em tempo real, nos termos do item 3.2.

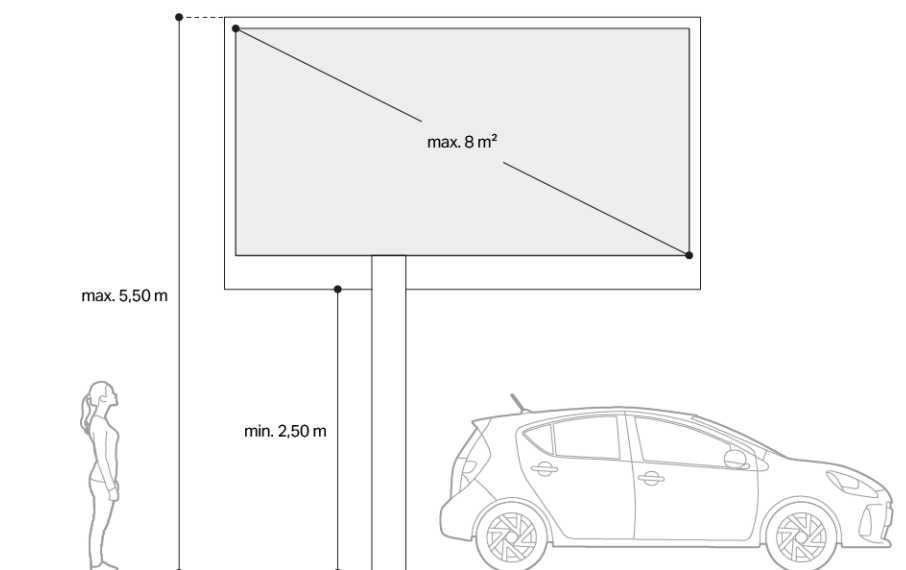
**3.4.2 A CONCESSIONÁRIA poderá instalar:**

- i) até 2 PAINÉIS PUBLICITÁRIOS externos com 2 (duas) faces publicitárias de até 8 m<sup>2</sup> (oito metros quadrados) cada, em cada um dos 8 (oito) terminais, totalizando até 16 (dezesseis) PAINÉIS PUBLICITÁRIOS ou 256 m<sup>2</sup> (duzentos e cinquenta e seis metros quadrados).
- ii) até 576 m<sup>2</sup> (quinhentos e setenta e seis metros quadrados) de faces publicitárias alocadas no exterior das estações, sendo no máximo 1 (um) PAINEL PUBLICITÁRIO por estação.
- iii) até 128 m<sup>2</sup> (cento e vinte e oito metros quadrados) de PAINÉIS PUBLICITÁRIOS alocados livremente no interior dos 8 (oito) terminais.

**3.4.2.1.** Os PAINÉIS PUBLICITÁRIOS externos aos terminais e estações deverão possuir 2 (duas) faces voltadas a lados opostos, altura máxima de 5,5 m (cinco metros e meio) e altura livre mínima sob o painel de 2,5 m (dois metros e meio).

**3.4.2.2.** A área máxima das faces publicitárias dos PAINÉIS PUBLICITÁRIOS externos às estações é de 8 m<sup>2</sup> (oito metros quadrados) para vias com largura igual ou superior a 40 m (quarenta metros) e 6 m<sup>2</sup> (seis metros quadrados) para vias com largura menor que 40 m (quarenta metros).

**3.4.2.3.** A área mínima das faces publicitárias dos PAINÉIS PUBLICITÁRIOS externos às estações é de 4 m<sup>2</sup> (quatro metros quadrados).



*Figura 9 – Desenho referencial: painel externo às estações e terminais do BRT*





Figura 10 – Imagem de referência: painel externo às estações do BRT – Fonte: JCDecaux

- 3.4.2.4.** A CONCESSIONÁRIA poderá propor ao PODER CONCEDENTE a implantação de PAINES PUBLICITÁRIOS adicionais que excedam os quantitativos previstos neste TERMO DE REFERÊNCIA. A proposta deverá conter plano de exploração publicitária, incluindo a caracterização do MOBILIÁRIO adicional e a localização proposta, além de plano de negócios, incluindo proposta de remuneração do PODER CONCEDENTE, encargos adicionais e/ou divulgação de publicidade institucional.
- 3.4.3** Os novos modelos de MOBILIÁRIO propostos deverão ser aprovados pelo PODER CONCEDENTE antes de sua fabricação, através da elaboração de PROJETO EXECUTIVO.
- 3.4.4** O PODER CONCEDENTE deverá receber o PROJETO EXECUTIVO, que analisará o modelo conforme as diretrizes e critérios detalhados a seguir.
- 3.5. Diretrizes para elaboração do Projeto Executivo**
- 3.5.1** Para propor modelos de MOBILIÁRIO, a CONCESSIONÁRIA deverá apresentar ao PODER CONCEDENTE o PROJETO EXECUTIVO, contemplando todos os elementos propostos para composição do acervo de MOBILIÁRIO URBANO novo a ser fabricado, instalado e operacionalizado pela CONCESSIONÁRIA, conforme diretrizes conceituais e técnicas estabelecidas neste TERMO DE REFERÊNCIA.
- 3.5.2** Os PROJETOS EXECUTIVOS deverão ser apresentados em pranchas no formato A3, impressas, contendo plantas baixas, elevações, cortes etc. em escala 1/50, imagens (“renders”) de maquetes eletrônicas, MEMORIAL DESCRITIVO e demais informações (gráficas) relevantes, de modo a permitir a perfeita compreensão dos novos equipamentos propostos pela CONCESSIONÁRIA.
- 3.5.3** O MEMORIAL DESCRITIVO, além de apresentar todas as especificações de materiais e normativas contempladas pela CONCESSIONÁRIA na

elaboração das propostas arquitetônicas, deverá justificar as soluções de projeto adotadas e como elas atendem às diretrizes conceituais e técnicas estabelecidas neste TERMO DE REFERÊNCIA.

- 3.5.4** A fim de avaliar e aprovar as proposições arquitetônicas apresentadas pela CONCESSIONÁRIA, o PODER CONCEDENTE formará COMISSÃO AVALIADORA, composta por técnicos da Secretaria Municipal de Desenvolvimento Urbano e Econômico (SMDUE) e da Superintendência Executiva de Patrimônio Imobiliário (FP/SUBEX/SUPPA), ou outros órgãos indicados pelo PODER CONCEDENTE.
- 3.5.5** A COMISSÃO AVALIADORA poderá, a seu critério, solicitar alterações nos projetos apresentados, caso não atendam às diretrizes estabelecidas neste TERMO DE REFERÊNCIA.
- 3.5.6** O PROJETO EXECUTIVO deverá ser apresentado pela CONCESSIONÁRIA em conjunto com o PLANO DE IMPLANTAÇÃO, para apreciação pelo PODER CONCEDENTE.

### **3.6. Design do Mobiliário Novo**

- 3.6.1** O design dos modelos propostos deve se assemelhar ao design dos modelos de mobiliários já instalados no Município.

### **3.7. Estrutura do Mobiliário Novo**

- 3.7.1** A estrutura dos novos MOBILIÁRIOS deve ser composta por materiais de qualidade igual ou superior aos dos mobiliários existentes instalados no Município.
- 3.7.2** A concepção dos MOBILIÁRIOS deverá observar a capacidade dos equipamentos em manter sua integridade física, ante a possibilidade deles se tornarem alvos potenciais de furto e/ou vandalismo. As proposições deverão considerar as seguintes características:
- i) Robustez estrutural, incluindo fundações;
  - ii) Durabilidade, resistência, qualidade de acabamento, facilidade de manutenção e reposição da materialidade constituinte do MOBILIÁRIO URBANO proposto;
  - iii) Dificuldade de acesso à desmontagem das peças componentes do MOBILIÁRIO, de modo a minimizar o potencial de furto/vandalismo
  - iv) Utilizar materiais de baixo valor no mercado de recicláveis, sem desprestigiar a resistência, durabilidade, facilidade de reposição e adequação à paisagem urbana;
  - v) Observar a procedência da materialidade empregada no MOBILIÁRIO URBANO proposto, com preferência para a utilização de fornecedores nacionais/regionais;
  - vi) Caso a CONCESSIONÁRIA opte pela utilização de materiais de procedência internacional, apresentar alternativa de substituição, caso necessário, por equivalentes de origem nacional;



- vii) Quanto a utilização de elementos em vidro, considerar a execução de grafismo jateado, a ser aprovado pela *COMISSÃO AVALIADORA*, a fim de coibir o vandalismo pela utilização de ácido; e
- viii) O MOBILIÁRIO não poderá apresentar estrutura de fixação ao solo ou fundação aparente acima do nível do piso acabado, de modo a não introduzir saliências ou desníveis que possam ocasionar problemas como acidentes e empoçamento.

### **3.8. Critérios de Funcionalidade**

- 3.8.1** Adequação às exigências funcionais específicas do equipamento.
- 3.8.2** Facilidade de identificação e utilização do equipamento.
- 3.8.3** Disponibilização de informações relevantes quanto ao serviço prestado e/ou pela utilização do equipamento pelos usuários.
- 3.8.4** Acessibilidade universal.
- 3.8.5** Segurança, conforto e proteção aos usuários.

### **3.9. Critérios Formais**

- 3.9.1** Escala adequada, semelhante à dos MOBILIÁRIOS existentes e já implantados.
- 3.9.2** Harmonia com a paisagem e com o contexto urbano.
- 3.9.3** Acabamentos sem arestas vivas e/ou pontiagudas, prejudiciais ao contato físico e aproximação dos usuários.

### **3.10. Critérios Técnicos e Econômicos**

#### **3.10.1** Materialidade:

- i) Resistência e durabilidade (tratamento anticorrosivo);
- ii) Acabamento de alta qualidade;
- iii) Robustez;
- iv) Adequação à paisagem/ambiência urbana;
- v) Baixo valor no mercado de recicláveis;
- vi) Facilidade de manutenção, com ordem de preferência por equipamentos e/ou fornecedores de procedência regional, nacional e, por fim, internacional.
- vii) Quanto à utilização de vidro:
  - Segurança da peça deve evitar a projeção de estilhaços; e
  - Sugestão de execução de grafismo jateado.
- viii) Deverão ser consideradas as diretrizes técnicas semelhantes às dos equipamentos hoje instalados estabelecidas neste TERMO DE REFERÊNCIA, na legislação vigente e em normativas pertinentes.

### 3.10.2 Exploração publicitária:

- i) A CONCESSIONÁRIA deverá apresentar no PLANO DE IMPLANTAÇÃO DE MOBILIÁRIO URBANO a proposta de exploração publicitária no interior das estações e terminais do BRT, que será objeto de aprovação do PODER CONCEDENTE e deverá observar as seguintes diretrizes: dimensões compatíveis com os ambientes internos (não podendo ser dimensionada para visualização a partir do exterior das estações e terminais); não ocultar a sinalização ou a visibilidade de elementos e ambientes de interesse público (como sanitários, bilheterias, rotas de fuga, itinerário dos ônibus etc.); não ocasionar risco a pessoas e veículos; e não obstruir a circulação de pessoas e veículos.
- ii) A localização dos PAINÉIS PUBLICITÁRIOS externos às estações e terminais deverá ser apresentada no PLANO DE IMPLANTAÇÃO DE MOBILIÁRIO URBANO, sujeito à aprovação do PODER CONCEDENTE, devendo ser observadas as seguintes diretrizes: observar o afastamento necessário a partir do meio-fio, não sendo permitidos elementos projetados sobre o leito carroçável; PAINÉIS PUBLICITÁRIOS paralelos, perpendiculares ou rotacionados em 45° em relação à estação, terminal ou eixo da via; não ocultar os grafites artísticos das estações do BRT TransBrasil; não provocar ofuscamento; não ocultar a sinalização ou a visibilidade de elementos e ambientes de interesse público (como sanitários, bilheterias, rotas de fuga, itinerário dos ônibus etc.); não ocasionar risco a pessoas e veículos; e não obstruir a circulação de pessoas e veículos.
- iii) Todos os PAINÉIS PUBLICITÁRIOS deverão ser capazes de adequar a intensidade luminosa em função das condições de luminosidade, no mínimo reduzindo o brilho no período noturno.

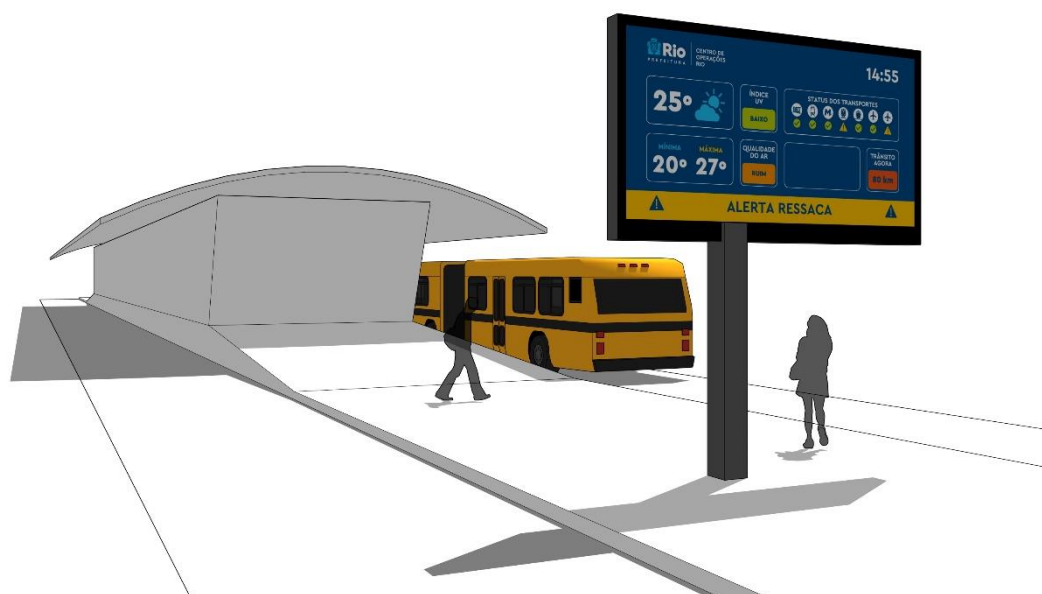


Figura 11 – Imagem de implantação referencial: painel externo às estações do BRT

### **3.11. Disposições sobre Implantação**

**3.11.1** Sem prejuízo das diretrizes e regulamentações dispostas na legislação e normativas pertinentes, as atividades de implantação deverão seguir o disposto nos subitens a seguir:

- i) Minimizar a interferência de obras e intervenções nas vias públicas urbanizadas, observando, em cada localidade, os seguintes elementos: redes coletoras de águas pluviais; sistema viário e seus complementos; elementos de caráter arqueológico; elementos com restrições urbanísticas; fundações; redes de saneamento; redes de gás; redes elétricas e de iluminação pública; vegetação, árvores, jardins, floreiras, canteiros e similares; cercas, muros, contenções e outros elementos de divisas;
- iv) Realizar a sinalização e proteção de áreas de passeio, calçada e vias, garantindo a segurança da população durante a implantação e manutenção dos equipamentos.
- v) Utilizar equipes especializadas, devidamente identificadas e uniformizadas sob a supervisão de um profissional com a competente habilitação compatível com a execução das atividades a serem realizadas (obras civis, elétrica/eletrônica etc.);
- vi) Após a conclusão da instalação do(s) equipamento(s), a CONCESSIONÁRIA deverá proceder com a recuperação da pavimentação de piso no local, conforme as características e especificidades preexistentes; e
- vii) Realizar a limpeza do local, bem como coleta, transporte e destinação de resíduos de acordo com melhores práticas e com as normas vigentes.

**3.11.2** A CONCESSIONÁRIA deverá elaborar um PLANO DE IMPLANTAÇÃO DE MOBILIÁRIO URBANO, e deverá conter:

- i) Proposta de cronograma físico-financeiro de implantação de todos os equipamentos adicionais;
- ii) Proposta de cronograma físico-financeiro de implantação de sistema de geolocalização para veiculação de publicidade municipal a ser controlado remotamente pelo COR-RIO;
- iii) Proposta de exploração publicitária no interior das estações e terminais do BRT;
- iv) Apresentação descritiva dos processos de implantação do MOBILIÁRIO, seguindo as diretrizes deste TERMO DE REFERÊNCIA, melhores práticas do setor, legislação e normativas pertinentes; e
- v) Descrição das atividades relativas a transporte, sinalização, segurança, limpeza, gestão de resíduos, dentre outras.

**3.11.3** A CONCESSIONÁRIA poderá, a seu critério, proceder com a substituição de MOBILIÁRIO existente por novos modelos, desde que cumpridas todas as determinações referentes à execução dos serviços, especificadas neste TERMO DE REFERÊNCIA, além do cumprimento dos trâmites de licenciamento de obras juntos aos órgãos municipais competentes.

**3.11.4** Em localidades em que a CONCESSIONÁRIA vislumbrar algum tipo de risco à integridade física de seus colaboradores, poderá ser proposta a substituição do MOBILIÁRIO URBANO existente e/ou proposto por versões alternativas, que demandem manutenção diferenciada – alvenaria ou concreto armado, por exemplo. Nestes casos, deverá ser obtida a oitiva do Poder Concedente, a fim de proceder com a instalação de equipamentos diferenciados.

**3.11.5** Após aprovação do novo MOBILIÁRIO URBANO pela COMISSÃO AVALIADORA bem como o PLANO DE IMPLANTAÇÃO DE MOBILIÁRIO URBANO, a CONCESSIONÁRIA deverá dar início aos trâmites legais de implantação dos novos equipamentos junto aos órgãos municipais competentes.

### **3.12. Execução dos Serviços**

**3.12.1** Tanto para instalação do novo MOBILIÁRIO URBANO, quanto para a substituição dos equipamentos existentes, a CONCESSIONÁRIA deverá proceder com os trâmites de licenciamento de obras junto à Comissão Coordenadora de Obras e Reparos em Vias Públicas (SC/COR-VIAS).

**3.12.2** Na execução dos SERVIÇOS previstos pela CONCESSÃO, deverão ser cumpridas toda a legislação e normativas vigentes, ou aquelas que venham a ser publicadas em substituição a estas.

### **3.13. Emissão das licenças**

**3.13.1** Para emissão das licenças de obras, SC/COR-VIAS irá analisar:

- i) Restrições quanto à exibição de publicidade, constantes na Legislação Municipal;
- ii) Legislação Urbana aplicável;
- iii) Aspectos quanto à harmonização urbana e fluxo de pedestres;
- iv) Proximidade do equipamento em relação a bens tombados e Áreas de Proteção do Ambiente Cultural (APACs); e
- v) Quantitativos estabelecidos no CONTRATO.

## **4. PRAZOS**

**4.1.1** O PODER CONCEDENTE emitirá a ORDEM DE INÍCIO em até 90 (noventa) dias da data de assinatura do CONTRATO.

**4.1.2** São condições precedentes da ORDEM DE INÍCIO a aprovação pelo PODER CONCEDENTE do PLANO DE MANUTENÇÃO, do PLANO DE IMPLANTAÇÃO e do PROJETO EXECUTIVO, em conformidade com o disposto neste TERMO DE REFERÊNCIA.

**4.1.2.1.** O PODER CONCEDENTE terá 15 (quinze) dias contados a partir da data de recebimento do PLANO DE IMPLANTAÇÃO e do PROJETO EXECUTIVO para avaliá-los.

- 4.1.2.2.** O PODER CONCEDENTE terá 15 (quinze) dias contados a partir da data de recebimento do PLANO DE MANUTENÇÃO para avaliá-lo.
- 4.1.2.3.** Em caso de solicitação pelo PODER CONCEDENTE de alteração no PLANO DE IMPLANTAÇÃO, PROJETO EXECUTIVO e/ou PLANO DE MANUTENÇÃO, a CONCESSIONÁRIA terá prazo de 15 (quinze) dias corridos para reapresentá-lo(s).
- 4.1.2.4.** O PODER CONCEDENTE terá 15 (quinze) dias corridos para avaliar o PLANO DE IMPLANTAÇÃO, PROJETO EXECUTIVO e/ou PLANO DE MANUTENÇÃO revisado.

## APÊNDICE I - LISTA DE TERMINAIS E ESTAÇÕES

NOME	TIPO	CORREDOR	ENDEREÇO
TERMINAL JARDIM OCEÂNICO	TERMINAL	N/A	AV. ARMANDO LOMBARDI / 22640-100 BARRA DA TIJUCA
TERMINAL RECREIO	TERMINAL	N/A	AV. ALFREDO BALTHAZAR DA SILVEIRA / 22790-710 RECREIO DOS BANDEIRANTES
TERMINAL CENTRO OLÍMPICO	TERMINAL	N/A	AV. SALVADOR ALLENDE / 227180-160 RECREIO DOS BANDEIRANTES
TERMINAL SULACAP	TERMINAL	N/A	AV. MARECHAL FONTENELLE / 21740-001 CAMPO DOS AFONSOS
TERMINAL DEODORO	TERMINAL	N/A	ESTRADA DO CAMBOATÁ/ 21670-511 DEODORO
TERMINAL MATO ALTO	TERMINAL	N/A	AV. DAS AMÉRICAS, PRÓXIMO A ESTAÇÃO MATO ALTO
TERMINAL MAGARÇA	TERMINAL	N/A	AV. DAS AMÉRICAS, PRÓXIMO A ESTAÇÃO MAGARÇA
TERMINAL PINGO D'ÁGUA	TERMINAL	N/A	ENTRONCAMENTO DA AV. DAS AMÉRICAS COM A ESTRADA DA PEDRA
PREF. ALIM PEDRO	ESTAÇÃO	TRANSOESTE	Rua Gramado Próximo ao Numero 783, Campo Grande - CEP: 23050-160 - Ref. Em baixo de Viaduto de Campo Grampo
CÂNDIDO MAGALHÃES	ESTAÇÃO	TRANSOESTE	Av. Cesário de Melo em frente ao numero 3381, Campo Grande - CEP: 23050-10 1 - Ref. Igreja Metodista BÉTEL
PARQUE ESPERANÇA	ESTAÇÃO	TRANSOESTE	Av. Cesário de Melo em frente ao numero 4070, Campo Grande - CEP: 23050-102 - Ref. Colégio Almirante Saldanha da Gama
PINA RANGEL	ESTAÇÃO	TRANSOESTE	Av. Cesário de Melo em frente ao Numero 4596, Benjamin do Monte, - CEP: 23055-001 - Ref. Posto de Gasolina Pina Rangel
SÃO JORGE	ESTAÇÃO	TRANSOESTE	Av. Cesário de Melo em frente ao Numero 5580, Benjamin do Monte - CEP: 23059-001 - Ref. Posto de Saúde Mario Victor de Assis Pacheco
ANA GONZAGA	ESTAÇÃO	TRANSOESTE	Av. Cesário de Melo em frente ao Numero 6318, Inhoaiba - CEP: 23059-000 - Ref. Instituto Metodista Ana Gonzaga
INHOAÍBA	ESTAÇÃO	TRANSOESTE	Av. Cesário de Melo em frente ao Numero 6851, Inhoaiba - CEP: 23059-002 - Ref: Instituto Metodist a Ana Gonzaga
VILAR CARIOCA	ESTAÇÃO	TRANSOESTE	Av. Cesário de Melo em frente ao Numero 7431, Inhoaiba - CEP:

NOME	TIPO	CORREDOR	ENDEREÇO
			23056-000 - Ref: Briolção Eng. Wagner Emery
ICURANA	ESTAÇÃO	TRANSOESTE	Av. Cesário de melo em frente ao Numero 7800, Cosmos - CEP: 23056-000 - Ref. Empresa Expresso Pégaso
COSMOS	ESTAÇÃO	TRANSOESTE	Av. Cesário de Melo em frente ao Numero 8961, Cosmos - CEP: 23058-001 - Ref: Residencial Florença Life
PARQUE SÃO PAULO	ESTAÇÃO	TRANSOESTE	Av. Cesário de melo em frente ao Numero 9601, Paciência - CEP: 23585-125 - Ref: Condomínio Vivendas das Gaivotas
JÚLIA MIGUEL	ESTAÇÃO	TRANSOESTE	Av. Cesário de Melo em frente ao Numero 10197, Paciência - CEP : 23585-010 - Ref: Viaduto de Paciência
SANTA EUGÊNIA	ESTAÇÃO	TRANSOESTE	Av. Cesário de Melo, em frente ao nº 10.809, Paciência, Cep 23.585-125 ( referência: em frente ao Supermercado Guanabara).
31 DE OUTUBRO	ESTAÇÃO	TRANSOESTE	Av. Cesário de Melo, em frente ao nº 11.443, Paciência, Cep 23.585-125 ( referência: em frente da loja Garoto dos Radiadores).
CESARINHO	ESTAÇÃO	TRANSOESTE	Av. Cesário de Melo, em frente ao nº 12.100, Santa Cruz, Cep 23.590-060 ( referência; em frente a garagem da Viação Oeste).
TRÊS PONTES	ESTAÇÃO	TRANSOESTE	Av. Cesário de Melo, em frente ao nº 12.281, Santa Cruz, Cep 23.590-060 .
VILA PACIÊNCIA	ESTAÇÃO	TRANSOESTE	Av. Cesário de Melo, em frente ao nº 12.598, Santa Cruz, Cep 23.590-060 ( referência:em frente a Clínica da Família - UPA).
CESARÃO 3	ESTAÇÃO	TRANSOESTE	Av. Cesário de Melo, em frente ao nº13.152, Santa Cruz, Cep 23.590- 060 ( referência:em frente a Igreja Batista Oásis).
CESARÃO 2	ESTAÇÃO	TRANSOESTE	Av. Cesário de Melo, em frente ao nº 13.612, Santa Cruz, Cep 23.590-060 ( referência: em frente a loja Auto Center 4M Pneus).
CESARÃO 1	ESTAÇÃO	TRANSOESTE	Av. Cesário de Melo, em frente ao nº 14.112, Santa Cruz, Cep 23.590-060 ( referência: em frente a escola Municipal Gen. Gomes Carneiro).



NOME	TIPO	CORREDOR	ENDEREÇO
GENERAL OLÍMPIO	ESTAÇÃO	TRANSOESTE	Rua Felipe Cardoso próximo a Rua General Olímpio
GASTÃO RANGEL	ESTAÇÃO	TRANSOESTE	Rua Felipe Cardoso próximo a Rua Eng. Gastão Rangel
CAJUEIROS	ESTAÇÃO	TRANSOESTE	Rua Felipe Cardoso próximo ao Campo dos Cajueiros
SANTA VERIDIANA	ESTAÇÃO	TRANSOESTE	Estrada da Pedra próximo ao Conjunto Santa Veridiana
VENDAS DE VARANDA	ESTAÇÃO	TRANSOESTE	Estrada da Pedra próximo a Vendas de Varanda
EMBRAPA	ESTAÇÃO	TRANSOESTE	Avenida das Américas próximo a Embrapa
CTEX	ESTAÇÃO	TRANSOESTE	Avenida das Américas próximo ao Cetex -Centro Tecnológico do Exército
ILHA DE GUARATIBA	ESTAÇÃO	TRANSOESTE	Avenida das Américas com Estrada Roberto Burle Marx
PONTAL	ESTAÇÃO	TRANSOESTE	Avenida das Américas próximo a Estrada do Pontal
DOM BOSCO	ESTAÇÃO	TRANSOESTE	Avenida das Américas próximo a Rua Dom Bosco
NOTRE DAME	ESTAÇÃO	TRANSOESTE	Avenida das Américas próximo ao Colégio NotreDame
RECANTO DAS GARÇAS	ESTAÇÃO	TRANSOESTE	Avenida das Américas próximo ao Condomínio Serra Mar
RECREIO SHOPPING	ESTAÇÃO	TRANSOESTE	Avenida das Américas próximo ao Recreio Shopping
GUIOMAR NOVAES	ESTAÇÃO	TRANSOESTE	Avenida das Américas próximo a Av. Guiomar Novais
GILKA MACHADO	ESTAÇÃO	TRANSOESTE	Avenida das Américas próximo a Av. GilkaMachado
NOVA BARRA	ESTAÇÃO	TRANSOESTE	Avenida das Américas próximo ao Condomínio Nova Barra
BENVINDO DE NOVAES	ESTAÇÃO	TRANSOESTE	Avenida das Américas próximo a Estrada Benvindo de Novaes
GLÁUCIO GIL	ESTAÇÃO	TRANSOESTE	Avenida das Américas próximo ao Av. Gláucio Gil
GUIGNARD	ESTAÇÃO	TRANSOESTE	Avenida das Américas próximo a Av. Guignard
GELSON FONSECA	ESTAÇÃO	TRANSOESTE	Avenida das Américas próximo a Rua Gelson da Fonseca
SALVADOR ALLENDE	ESTAÇÃO	TRANSOESTE	Avenida das Américas próximo a Av. Salvador Allende
PONTÕES	ESTAÇÃO	TRANSOESTE	Avenida das Américas próximo aos Condomínios Pontões da Barra e Barra Sul
PEDRA DE ITAÚNA	ESTAÇÃO	TRANSOESTE	Avenida das Américas próximo a Pedra de Itaúna
INTERLAGOS	ESTAÇÃO	TRANSOESTE	Avenida das Américas próximo ao Condomínio Interlagos

NOME	TIPO	CORREDOR	ENDEREÇO
GOLFE OLÍMPICO	ESTAÇÃO	TRANSOESTE	Avenida das Américas próximo ao Campo de Golfe Olímpico da Barra
RIO MAR	ESTAÇÃO	TRANSOESTE	Avenida das Américas próximo ao Condomínio Rio Mar
SANTA MÔNICA JARDINS	ESTAÇÃO	TRANSOESTE	Avenida das Américas próximo ao Condomínio Santa Mônica Jardins
AMÉRICAS PARK	ESTAÇÃO	TRANSOESTE	Avenida das Américas próximo ao Condomínio Américas Park
NOVO LEBLON	ESTAÇÃO	TRANSOESTE	Avenida das Américas próximo ao Condomínio Novo Leblon
BOSQUE DA BARRA	ESTAÇÃO	TRANSOESTE	Avenida das Américas próximo ao Bosque da Barra
LOURENÇO JORGE	ESTAÇÃO	TRANSCARIOCA	Av. Ayrton Senna, S/N, EF 2000, Barra da Tijuca
AEROPORTO JACAREPAGUÁ	ESTAÇÃO	TRANSCARIOCA	Av. Ayrton Senna, S/N, EF 2550, Barra da Tijuca 22.775-900
VIA PARQUE	ESTAÇÃO	TRANSCARIOCA	Av. Ayrton Senna, S/N, EF 2541, Barra da Tijuca
CENTRO METROPOLITANO	ESTAÇÃO	TRANSCARIOCA	Av. Embaixador Abelardo Bueno, S/N, prox. 201, Barra da Tijuca
REDE SARAH	ESTAÇÃO	TRANSCARIOCA	Av. Embaixador Abelardo Bueno, S/N, prox. 1500, Barra da Tijuca
RIO 2	ESTAÇÃO	TRANSCARIOCA	Av. Embaixador Abelardo Bueno, S/N, EF. 2200 Barra da Tijuca
PEDRO CORREA	ESTAÇÃO	TRANSCARIOCA	Est. Cel Pedro Correia, S/N, Prox. 870, Jacarepaguá
CURICICA	ESTAÇÃO	TRANSCARIOCA	Est. Dos Bandeirantes , S/N, EF. 5046, Jacarepaguá
PRAÇA DO BANDOLIM	ESTAÇÃO	TRANSCARIOCA	Est. Dos Bandeirantes , S/N, EF. 4450, Curicica
ARROIO PAVUNA	ESTAÇÃO	TRANSCARIOCA	Est. Dos Bandeirantes , S/N, EF. 3997, Jacarepaguá
VILA SAPÊ	ESTAÇÃO	TRANSCARIOCA	Est. Dos Bandeirantes , S/N, EF. 3091, Jacarepaguá
RECANTO DAS PALMEIRAS	ESTAÇÃO	TRANSCARIOCA	Est. Dos Bandeirantes , S/N, EF. 2633, Jacarepaguá
DIVINA PROVIDÊNCIA	ESTAÇÃO	TRANSCARIOCA	Est. Dos Bandeirantes , S/N, EF. 2487, Taquara
SANTA EFIGÊNIA	ESTAÇÃO	TRANSCARIOCA	Est. Dos Bandeirantes , S/N, EF. 1405, Taquara
MERCK	ESTAÇÃO	TRANSCARIOCA	Est. Dos Bandeirantes , S/N, EF. 1.399, Taquara
ANDRÉ ROCHA	ESTAÇÃO	TRANSCARIOCA	Rua Andre Rocha , S/N, EF. 687, Taquara '22.730-522
TAQUARA	ESTAÇÃO	TRANSCARIOCA	Est. Dos Bandeirantes , S/N, EF. 27, Taquara
ARACY CABRAL	ESTAÇÃO	TRANSCARIOCA	Av. Nelson Cardoso. S/N, EF. 850, Tanque
TANQUE	ESTAÇÃO	TRANSCARIOCA	Rua Cândido Benício , S/N, Prox. 3944, Praça Seca

NOME	TIPO	CORREDOR	ENDEREÇO
IPASE	ESTAÇÃO	TRANSCARIOCA	Rua Cândido Benício, S/N, Prox. 2785, Praça Seca
PRAÇA SECA	ESTAÇÃO	TRANSCARIOCA	Praça Seca, S/N, Proximo ao numero 32 , Praça Seca
CAPITÃO MENEZES	ESTAÇÃO	TRANSCARIOCA	Rua Cândido Benício, S/N, Prox. 1236, Campinho
PINTO TELES	ESTAÇÃO	TRANSCARIOCA	Rua Cândido Benício, S/N, Prox. 643, Campinho
CAMPINHO	ESTAÇÃO	TRANSCARIOCA	Rua Domingos Lopes, S/N, EF 77, Madureira
MADUREIRA MANACÉIA	ESTAÇÃO	TRANSCARIOCA	Viaduto Negrão de Lima, S/N, Madureira
MERCADÃO	ESTAÇÃO	TRANSCARIOCA	Av. Minst. Edigar Romero, S/N, Prox. 245, Maduraeira
OTAVIANO	ESTAÇÃO	TRANSCARIOCA	Av. Minist. Edigar Romero, S/N, Prox. 491, Maduraeira
VILA QUEIROZ	ESTAÇÃO	TRANSCARIOCA	Av. Minist. Edigar Romero, S/N, EF. 730, Maduraeira
VAZ LOBO	ESTAÇÃO	TRANSCARIOCA	Av. Vicente de Carvalho, S/N, EF 27, Vila Cosmos
MARAMBAIA	ESTAÇÃO	TRANSCARIOCA	Rua Luisa de Carvalho, S/N, Prox. 51, Vicente de Carvalho
VICENTE DE CARVALHO	ESTAÇÃO	TRANSCARIOCA	Av. Vicente de Carvalho, S/N, Prox. 739, Vicente de Carvalho
VILA KOSMOS	ESTAÇÃO	TRANSCARIOCA	Av. Vicente de Carvalho, S/N, EF 970, Vila Cosmos
PEDRO TAQUES	ESTAÇÃO	TRANSCARIOCA	Av. Vicente de Carvalho, S/N, EF 1503, Penha Circular
PRAÇA DO CARMO	ESTAÇÃO	TRANSCARIOCA	Av. Braz de Pina, S/N, Prox. 846, Vila da Penha
GUAPORÉ	ESTAÇÃO	TRANSCARIOCA	Av. Braz de Pina, S/N, Prox. 617, Vila da Penha
PASTOR JOSÉ SANTOS	ESTAÇÃO	TRANSCARIOCA	Av. Braz de Pina, S/N, Prox. 337, Penha
PENHA 1	ESTAÇÃO	TRANSCARIOCA	Av. Braz de Pina, S/N, EF 44, Penha
PENHA 2	ESTAÇÃO	TRANSCARIOCA	Rua Monsenhor Alves Rocha, S/N, EF 187, Penha
IBIAPINA	ESTAÇÃO	TRANSCARIOCA	Rua Ibiapina, S/N, EF 193, Olaria
OLARIA	ESTAÇÃO	TRANSCARIOCA	Rua Etelvina, S/N, proximo ao 9, Olaria
CARDOSO DE MORAES	ESTAÇÃO	TRANSCARIOCA	Rua Cardoso de Moraes, S/N, Prox. Ao 448, Bonsucesso
SANTA LUZIA	ESTAÇÃO	TRANSCARIOCA	Ramos / RIO DE JANEIRO
MARÉ	ESTAÇÃO	TRANSCARIOCA	Av. Brigadeiro Trompowski, Próx. 580, Maré
CATEDRAL DO RECREIO	ESTAÇÃO	TRANSOLÍMPICA	AV. SALVADOR ALLENDE, EM FRENTE AO Nº5400/ 22780-160 RECREIO DOS BANDEIRANTES

NOME	TIPO	CORREDOR	ENDEREÇO
TAPEBUIAS	ESTAÇÃO	TRANSOLÍMPICA	AV. SALVADOR ALLENDE, EM FRENTE AO Nº6300/ 22780-160 RECREIO DOS BANDEIRANTES
ILHA PURA	ESTAÇÃO	TRANSOLÍMPICA	AV. SALVADOR ALLENDE, EM FRENTE AO Nº80/ 22780-160 RECREIO DOS BANDEIRANTES
OLOF PALME	ESTAÇÃO	TRANSOLÍMPICA	AV. SALVADOR ALLENDE, EM FRENTE AO Nº3200/ 22780-160 RECREIO DOS BANDEIRANTES
RIO CENTRO	ESTAÇÃO	TRANSOLÍMPICA	AV. SALVADOR ALLENDE, EM FRENTE AO Nº2564/ 22780-160 RECREIO DOS BANDEIRANTES
MORRO DO OUTEIRO	ESTAÇÃO	TRANSOLÍMPICA	AV. SALVADOR ALLENDE, EM FRENTE AO Nº1953/ 22780-160 RECREIO DOS BANDEIRANTES
PARQUE OLÍMPICO	ESTAÇÃO	TRANSOLÍMPICA	AV. EMBAIXADOR ABELARDO BUENO, EM FRENTE AO Nº300/ 22775-040 CURICICA
MINHA PRAIA	ESTAÇÃO	TRANSOLÍMPICA	AV. SALVADOR ALLENDE, EM FRENTE AO Nº881/ 22780-160 RECREIO DOS BANDEIRANTES
ASA BRANCA	ESTAÇÃO	TRANSOLÍMPICA	AV. SALVADOR ALLENDE, EM FRENTE AO Nº4759/ 22780-160 RECREIO DOS BANDEIRANTES
LEILA DINIZ	ESTAÇÃO	TRANSOLÍMPICA	RUA JOSÉ EUZÉBIO, EM FRENTE AO Nº156/ 22710-470 CURICICA
VENTURA	ESTAÇÃO	TRANSOLÍMPICA	RUA ANDRÉ ROCHA, EM FRENTE AO Nº4690 / 21710-560 CURICICA
COLÔNIA	ESTAÇÃO	TRANSOLÍMPICA	AV. ADAUTO BOTELHO, EM FRENTE AO Nº 1045/ 22713-550 JACAREPAGUÁ
OUTEIRO SANTO	ESTAÇÃO	TRANSOLÍMPICA	ESTRADA DO OUTEIRO SANTO, EM FRENTE AO Nº1482 / 22713-169 TAQUARA
BOIÚNA	ESTAÇÃO	TRANSOLÍMPICA	ESTRADA DA BOIÚNA, EM FRENTE AO Nº487 / 21922-060 TAQUARA
MARECHAL FONTENELLE	ESTAÇÃO	TRANSOLÍMPICA	AV. MARECHAL FONTINELLE, EM FRENTE AO Nº3115 / 21740-001 SULACAP
PE. JOÃO CHRIBBIN	ESTAÇÃO	TRANSOLÍMPICA	RUA SALUSTIANO SILVA, EM FRENTE AO Nº1511 / 21745-590 MALLETT
MAGALHÃES BASTOS	ESTAÇÃO	TRANSOLÍMPICA	RUA SALUSTIANO SILVA, EM FRENTE AO Nº21 / 21745-590 DEODORO
VILA MILITAR	ESTAÇÃO	TRANSOLÍMPICA	AV. IPÊ, EM FRENTE AO Nº 1 / 21615-310 VILA MILITAR
BARRA SHOPPING PARADOR	ESTAÇÃO	TRANSOESTE	AV. DAS AMÉRICAS, EM FRENTE AO Nº5000 / 22631-004 BARRA DA TIJUCA
BARRA SHOPPING EXPRESSO	ESTAÇÃO	TRANSOESTE	AV. DAS AMÉRICAS, EM FRENTE AO Nº5000 / 22631-004 BARRA DA TIJUCA

NOME	TIPO	CORREDOR	ENDEREÇO
PARQUE DAS ROSAS	ESTAÇÃO	TRANSOESTE	AV. DAS AMÉRICAS, EM FRENTE AO Nº3939 / 22631-003 BARRA DA TIJUCA
RICARDO MARINHO	ESTAÇÃO	TRANSOESTE	AV. DAS AMÉRICAS, EM FRENTE AO Nº3301 / 22631-004 BARRA DA TIJUCA
RIVIERA	ESTAÇÃO	TRANSOESTE	AV. DAS AMÉRICAS, EM FRENTE AO Nº3201 / 22631-002 BARRA DA TIJUCA
AFRÂNIO COSTA	ESTAÇÃO	TRANSOESTE	AV. DAS AMÉRICAS, EM FRENTE AO Nº2000 / 22640-101 BARRA DA TIJUCA
PAULO MALTA RESENDE	ESTAÇÃO	TRANSOESTE	AV. DAS AMÉRICAS, EM FRENTE AO Nº2091 / 22631-000 BARRA DA TIJUCA
BOSQUE MARAPENDI	ESTAÇÃO	TRANSOESTE	AV. DAS AMÉRICAS, EM FRENTE AO Nº700 / 22640-100 BARRA DA TIJUCA
INTO	ESTAÇÃO	TRANSBRASIL	AV. BRASIL, EF 500, SÃO CRISTÓVÃO – CEP 20940-070
VASCO DA GAMA	ESTAÇÃO	TRANSBRASIL	RUA FRANCO DE ALMEIDA, EF 80, SÃO CRISTÓVÃO, 20930-440
BENFICA	ESTAÇÃO	TRANSBRASIL	AV. BRASIL, EF 3400, BENFICA, 20930-040
FIOCRUZ	ESTAÇÃO	TRANSBRASIL	AV. BRASIL, EF 4365, BONSUCESSO, 21040360
HOSPITAL DE BONSUCESSO	ESTAÇÃO	TRANSBRASIL	CPOR (JOANA NASCIMENTO) — AV. BRASIL, EF 5455, BONSUCESSO, 21040-360
BAIXA DO SAPATEIRO	ESTAÇÃO	TRANSBRASIL	AV. BRASIL, EF5900, BONSUCESSO, 21040-361
RUBENS VAZ	ESTAÇÃO	TRANSBRASIL	RUA DARCI VARGAS, EF1, BONSUCESSO/MARÉ, 21044-040
PISCINÃO DE RAMOS	ESTAÇÃO	TRANSBRASIL	RUA GERSON FERREIRA, EF17, RAMOS, 21031-041
MARINHA MERCANTE	ESTAÇÃO	TRANSBRASIL	RUA DOUTOR NUNES, EF1283, OLARIA, 21021-370
LOBO JÚNIOR	ESTAÇÃO	TRANSBRASIL	RUA MONTEVIDÉU, EF50, PENHA, 21020-290
MERCADO SÃO SEBASTIÃO	ESTAÇÃO	TRANSBRASIL	RUA DO ALHO, 1, PENHA CIRCULAR, 21011-000
CIDADE ALTA	ESTAÇÃO	TRANSBRASIL	AV. BRASIL, 13656, PARADA DE LUCAS, 21010-076
VIGÁRIO GERAL	ESTAÇÃO	TRANSBRASIL	AV. BRASIL, 15671, PARADA DE LUCAS, 21241-051
CEASA	ESTAÇÃO	TRANSBRASIL	AV. BRASIL, E/F 17741, IRAJÁ, 21230-043
FAZENDA BOTAFOGO	ESTAÇÃO	TRANSBRASIL	AV. BRASIL, V/V 20.101, BARROS FILHO, 21515-001

NOME	TIPO	CORREDOR	ENDEREÇO
JARDIM GUADALUPE	ESTAÇÃO	TRANSBRASIL	AV. BRASIL, V/V 21.155, GUADALUPE, 21670-000
GUADALUPE	ESTAÇÃO	TRANSBRASIL	AV. BRASIL, V/V 23105, GUADALUPE, 21670-000