

VISÃO AMPLIADA
**RELATÓRIO
INTEGRADO**
2019



Nossos passos para
transformar o saneamento



102-53

Para contato ou perguntas sobre o relatório ou seu conteúdo, encaminhe e-mail para:



RI - Iguá Saneamento
riigua@iguasa.com.br
(11) 3500-8600
ri.iguasa.com.br



Liderando a transformação no saneamento

Em 2019, a Iguá se consolidou como agente transformador do setor de saneamento. Demonstramos a viabilidade de se atuar, de forma diferenciada, em prol de resultados mais efetivos e duradouros para os nossos públicos. Firmamos a liderança em um movimento de reposicionamento empresarial, direcionado para um atendimento mais próximo e atento às demandas dos clientes. Com isso em mente, ampliamos os canais de atendimento ao cliente, centralizamos o nosso 0800, expandimos o leque de opções de pagamento, oferecemos serviços novos, criamos facilidades de acesso através de plataforma digital, dentre diversas outras iniciativas que têm como objetivo ir além de atender bem o cliente: encantar! Ao mesmo tempo, intensificamos o ritmo dos investimentos para ampliar a capacidade de servir à população, sempre focados na qualidade do produto e dos serviços prestados, pensando diferente na hora de investir e operar.

Essas conquistas refletem aprofundamento e aprimoramento contínuos das práticas de negócio implementadas desde 2017. Seguimos uma trajetória disciplinada de evolução e diversificação de receitas, otimização de custos e ampliação do desempenho operacional. Os desdobramentos dessa gestão estruturada permitiram que alcançássemos mais um ciclo de desempenho econômico positivo, explicitado por indicadores tais como a Margem EBITDA – que melhorou em 11 p.p. nos últimos três anos, atingindo 45% em 2019 – e o próprio EBITDA, que cresceu em média 18% ao ano no mesmo período.

Esse desempenho foi reconhecido pelo mercado financeiro ao longo de 2019, se traduzindo em novos desembolsos de financiamentos de cerca de R\$ 320 milhões e em redução do custo médio da companhia em 20%. O endividamento de longo prazo fechou 2019 em 84%, o que também contribui para a solidez da estrutura de capital e flexibilidade financeira, essenciais para suportar o plano de investimentos da Iguá – que já soma aproximadamente R\$ 700 milhões nos últimos dois anos. Na esteira desse desempenho e com o objetivo de buscar rotas alternativas para o crescimento, a companhia, com o suporte dos acionistas, iniciou o processo de abertura de capital, deixando claro o seu desejo de continuar crescendo para consolidar seu propósito.

“Seguimos uma trajetória disciplinada de evolução e diversificação de receitas, otimização de custos e ampliação do desempenho operacional.”

Avançamos no refinamento dos nossos processos gerenciais, operacionais e estruturas de governança, fomentando o desenvolvimento e a integração de soluções inovadoras ao nosso negócio. Fortalecemos os projetos estratégicos da companhia que foram implementados em 2018, como o Centro de Excelência Iguá, o Iguá Lab, o Seminário Iguá de Inovação e Boas Práticas e o Instituto Iguá, direcionados para ganhos de produtividade, promoção da inovação, boas práticas e sustentabilidade. Trabalhamos ações estruturadas de consolidação e disseminação da nossa cultura, sempre conectadas ao nosso DNA e com o propósito de ser a melhor empresa de saneamento para o Brasil.

O presente relatório congrega a exposição detalhada de todos esses progressos em 2019. Para nós, a sustentabilidade não é apenas diretriz norteadora, mas sim, base de toda a nossa atuação. Praticamos as suas perspectivas em cada aspecto da nossa dinâmica diária de atividades. Nesse caminho, será perceptível a nossa qualidade operacional, direcionada para a sustentabilidade e associada ao cliente como foco dos nossos processos, que é fator de diferenciação da companhia no setor.

Toda a nossa trajetória virtuosa possui, ainda, grandes desafios relacionados ao nosso compromisso de renovação. No âmbito da sustentabilidade, o desdobramento do nosso planejamento estratégico deve se efetivar de forma mais estruturada em 2020, para o alinhamento e o engajamento da cadeia de fornecedores com suas diretrizes. Como fator de sucesso, a necessária capilaridade do DNA Iguá para as nossas operações vai demandar a coordenação de esforços cada vez mais direcionados e contínuos. Nos temas Clientes, Operação e Engenharia, segue o desafio de executar e introduzir conceitos que vão ao encontro da estratégia da Iguá de ser percebida como uma empresa inovadora, eficiente e prestadora de serviços. Na frente financeira, foco em ampliar o contato com o mercado através de emissões que sustentem o plano de investimentos e contribuam ainda mais para a solidez da estrutura de capital e flexibilidade financeira, além de iniciativas que deem apoio às operações no que tange ao atendimento ao cliente.

Nesse mesmo contexto, o propósito da Iguá converge para a amplitude da sua atuação como indutora da valoração da água e da própria prestação dos serviços da companhia pelos seus clientes. Para os próximos períodos, além da continuidade do trabalho de evolução da nossa saúde financeira e eficiência operacional, será fundamental a adoção de ações de conscientização, educação e promoção da cidadania para o empoderamento da sociedade, em prol do fortalecimento do movimento de transformação do setor de saneamento, liderado por nós.





O que você vai encontrar aqui:

03

Comentários
da Administração

07

Sobre a
Iguá

18

Trajatória
em 2019

26

Performance
Operacional

36

Performance
Econômico-
Financeira

46

Universalização
do Saneamento
Básico

52

Direitos
Humanos

61

Ética e
Integridade

66

Gestão de
Emissões,
Energia,
Materiais e
Biodiversidade

73

Índice de
conteúdo
GRI



The background is a solid teal color with a pattern of water droplets of various sizes scattered across it. The droplets are rendered with soft shadows and highlights, giving them a three-dimensional appearance. A dark green rectangular box is centered horizontally and vertically, containing the text.

Sobre a Iguá

A Iguá

Saneamento

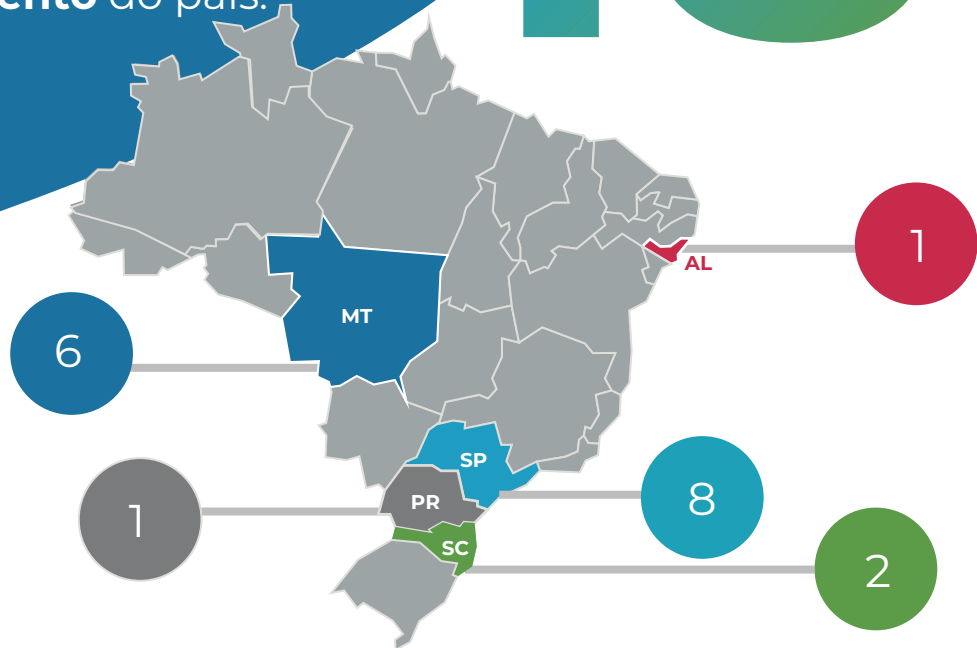
102-1 | 102-2 | 102-3 | 102-4 | 102-6 | 102-7

A Iguá Saneamento é uma companhia brasileira que presta **serviços de captação, tratamento e distribuição de água, coleta e tratamento de esgotos, manutenção das unidades e dos equipamentos instalados e todos os serviços associados ao atendimento aos clientes.** Sua sede fica na cidade de São Paulo e ela atua, por meio de concessões e parcerias público-privadas (PPPs), em cinco estados, com **18 operações que atendem 37 municípios, beneficiando mais de seis milhões de pessoas.**

“Esse alcance coloca a companhia entre os **principais operadores privados do setor de saneamento** do país.”

18

OPERAÇÕES



 **37** municípios atendidos

 **+6 milhões** de pessoas beneficiadas

Operações



	OPERAÇÕES	CONCESSÃO/PPP	PARTICIPAÇÃO	POPULAÇÃO	INÍCIO	PRAZO	TEMPO RESTANTE
1	Águas Alta Floresta	Concessão de água e esgoto	100%	51.000	2002	30 anos	13 anos
2	Águas Canarana	Concessão de água e esgoto	100%	22.000	2000	40 anos	21 anos
3	Águas Colíder	Concessão de água e esgoto	100%	33.000	2002	30 anos	13 anos
4	Águas Comodoro	Concessão de água	100%	21.000	2007	30 anos	18 anos
5	Águas Cuiabá	Concessão de água e esgoto	100%	613.000	2012	30 anos	23 anos
6	Águas Pontes e Lacerda	Concessão de água e esgoto	100%	45.000	2001	30 anos	12 anos
7	Itapoá Saneamento	Concessão de água e esgoto	50%*	21.000	2012	30 anos	23 anos
8	Tubarão Saneamento	Concessão de água e esgoto	50%*	106.000	2012	30 anos	23 anos
9	Paranaguá Saneamento	Concessão de água e esgoto	100%	155.000	2001	30 anos	12 anos
10	Agreste Saneamento	PPP de água	100%	377.000	2012	30 anos	23 anos
11	Águas Andradina	Concessão de água e esgoto	70%*	57.000	2010	30 anos	21 anos
12	Águas Castilho	Concessão de água e esgoto	70%*	21.000	2011	30 anos	22 anos
13	Atibaia Saneamento	PPP de esgotamento sanitário	100%	143.000	2013	30 anos	24 anos
14	Águas Piquete	Concessão de água e esgoto	100%	14.000	2010	30 anos	21 anos
15	ESAP	Concessão de água e esgoto	50%*	13.000	2007	30 anos	18 anos
16	Guaratinguetá Saneamento	PPP de esgotamento sanitário	100%	122.000	2008	30 anos	19 anos
17	Sanessol	Concessão de água e esgoto	90%*	60.000	2008	30 anos	19 anos
18	SPAT Saneamento	PPP de água	95%**	4.200.000	2009	15 anos	5 anos

* Nessas operações contamos com sócios e parceiros de negócio que nos ajudam na transformação do saneamento.

**A Igua possui usufruto dos direitos econômicos referentes aos 5% detidos pelo acionista minoritário.

Controle

acionário

102-5

A Iguá Saneamento é controlada pelos FIPs IGUÁ e MAYIM sob gestão da IG4 Capital, uma gestora de *Private Equity* focada em capitalismo sustentável. As ações são divididas da seguinte forma:

65,97%

FIP IGUÁ

Fundo de Investimento em Participações Multiestratégia Iguá

21,10%

FIP MAYIM

Fundo de Investimento em Participações Multiestratégia MAYIM

11,32%

BNDESPar

Banco Nacional de Desenvolvimento Econômico e Social Participações

1,61%

CYAN

Fundo de Investimento Multimercado

Fornecedores

102-9 | 102-10

O relacionamento da Iguá com seus fornecedores é pautado pela Política de Compras e Aquisições, que contempla análises técnicas, financeiras, jurídicas, de *compliance* e de saúde e segurança do trabalho. Para garantir a não cumplicidade da companhia em práticas que não respeitem leis e normas nacional e internacionalmente acordadas, todos os contratos possuem uma cláusula padrão, que determina o cumprimento das legislações trabalhista, previdenciária, cível, tributária e ambiental, bem como normas de segurança e medicina do trabalho. Essas diretrizes são reforçadas pelo **Código de Conduta**, que é anexado a todos os contratos. **Todo o processo de compra, aquisição e contratação é norteado por fluxo de processos garantindo a ética e a transparência de todo o ciclo, desde a especificação do produto e serviço até a tomada de preço e a contratação.**

A área de suprimentos da Iguá é responsável pela gestão da demanda dos produtos e serviços até sua entrega ao solicitante. Todo o processo tem como objetivo **a assertividade no atendimento dos clientes internos, otimizando o capital empregado da companhia.**

Com a recente centralização dos processos no Centro de Excelência Iguá, em São José do Rio Preto, a companhia ganhou escalabilidade, alavancando negociações e possibilitando ganhos de desempenho. Além disso, alguns fornecedores locais ou regionais tiveram a oportunidade de ampliar a sua atuação para outras regiões, desde que em conformidade com a política da Iguá de privilegiar a contratação local para reduzir custos logísticos e contribuir com o desenvolvimento econômico das áreas onde a companhia atua.



1.800

Fornecedores ativos
na base da Iguá.

600

milhões de reais

é o valor médio anual das transações com um prazo médio de pagamento de 35 dias.

A maior parte dos gastos está concentrada em materiais e serviços para ampliação das atividades de água e esgoto: fornecedores de obras civis, redes de esgoto, tubulações, produtos químicos para tratamento de água e esgoto, fornecimento de energia elétrica, entre outros.

Cientes

A Iguá acredita que a percepção do cliente é elemento central para o posicionamento de uma empresa prestadora de serviços. Tal posicionamento é transformador para o setor de saneamento que tradicionalmente se vê como um negócio de engenharia. **Entender e atender bem o cliente é essencial para a sustentação do negócio.**

Com o objetivo de monitorar e atuar na melhoria dos serviços prestados, em 2017 a Iguá lançou, de forma inédita no setor, a aplicação da metodologia Net Promoter Score (NPS). A jornada de engajamento interno de seus executivos, bem como a sensibilização e o treinamento de seus colaboradores no NPS, ganharam agenda em 2018. Desde 2019, a aplicação da pesquisa de satisfação é feita em todas as operações.

O NPS é acima de tudo um método de escuta contínua do cliente para melhoria do nível de serviços. Durante o ciclo de 2019, foram coletadas mais de 13 mil opiniões em bases diárias. Cada resposta é tratada em busca de resolução no caso de clientes detratores. **Existe ainda um grande caminho de aprimoramento, mas já são notórias algumas evoluções, como por exemplo a operação de Itapoá, que mudou de um NPS de 24 no 1º semestre, para um NPS de 46 no último trimestre.**

É importante salientar que para sustentar essa transformação é necessário criar uma nova experiência para o cliente. Nesse sentido destacam-se as facilidades criadas com os serviços *online*, por meio do portal Digi Iguá, bem como a disponibilidade de pagamento das faturas em todas as nossas lojas com cartão de crédito e débito, marco inédito dentre as empresas de saneamento no Brasil.

Ainda de maneira pioneira, foi criada em 2019 a central de atendimento 0800, disponível 24h, 7 dias por semana para todas as nossas operações, incluindo canal de atendimento digital, chat web, Whatsapp e Facebook. Para possibilitar a integração entre esses canais de comunicação, a Iguá adotou o atendimento omnichannel, permitindo o uso simultâneo das plataformas.

Em 2019 a Iguá implantou o **Programa de Encantamento do Cliente**, uma iniciativa que vai além do atender, trazendo o entendimento e a conexão da companhia com a realidade do seu público. Foram promovidas centenas de histórias nas quais os colaboradores foram além do básico e buscaram encantar os clientes, exercício de empatia e conexão.

Nesse sentido um dos grandes feitos envolveu o esforço de vendas: relacionar-se proativamente com os clientes que estavam alheios ao sistema, viabilizando seu retorno à base ativa. São casos de clientes que conviviam com soluções alternativas de alto risco à saúde pública, bem como em situações informais, que representam perdas ambientais na contabilização da água tratada fornecida ao sistema.

Essas ações voltadas para a recuperação de clientes resultaram no crescimento de 2,7% de novas ligações em 2019, frente o aumento de 1,4% apresentado em 2018.

Toda a mentalidade em prol do cliente foi essencial para viabilizar esses resultados expressivos, amparados por políticas de renegociação e parcelamento e uma gestão intensiva da carteira de cadastro. **Em linha com a visão estratégica, criamos e incorporamos de modo inovador conceitos de venda e retorno ao setor de saneamento, característica de uma empresa de serviços recorrentes.**

Riscos

A Iguá possui um sistema de gestão de riscos desenvolvido com o objetivo de **prever, evitar e mitigar eventuais impactos às atividades da empresa**, decorrentes tanto da própria atividade empresarial quanto de questões conjunturais ou circunstanciais às quais ela está exposta.

Em 2019, foi encerrado o mapeamento de processos, desenvolvido pelo *Compliance* com o apoio da consultoria KPMG, e finalizados os prazos para resposta de planos de ação e início de testes de aderência aos planos para cobertura dos riscos identificados.

Todos os processos foram auditados e novos fluxos foram implantados, para garantir cada vez mais a equidade e transparência das práticas e procedimentos em todas as operações. Foi elaborada a matriz de risco, contendo os pontos identificados pela consultoria.

É responsabilidade da área de *compliance*, por meio do relacionamento com a alta administração e as controladas, integrar as práticas corporativas de avaliação, gestão e tolerância ao risco, regras, responsabilidades políticas, procedimentos e monitoramento tempestivo. Cabe à área também fortalecer e ativar os sistemas de controles internos para atender às demandas da boa governança corporativa, fazendo cumprir leis, políticas, diretrizes e regulamentos estabelecidos pelas mais diversas instâncias. O trabalho é desenvolvido em três frentes:



MAPEAMENTO DE RISCOS



DEFINIÇÃO DE CONTROLES INTERNOS



MONITORAMENTO CONTÍNUO

Os fatores de risco mapeados são divulgados na página oficial da companhia.

A Iguá é uma empresa comprometida com a excelência da prestação de seus serviços. Para garantir a eficiência das suas estações de tratamento, a companhia monitora constantemente o índice de qualidade dos seus processos, atendendo integralmente aos padrões estabelecidos pela legislação brasileira e pelas normas internacionais.



Captação e tratamento de água

01



Distribuição de água

02



Coleta e tratamento de esgoto

03



01. Captação e tratamento de água

A captação de água é feita em mananciais superficiais e subterrâneos e direcionada para as estações de tratamento de água. Durante o processo de tratamento e distribuição da água, são coletadas amostras que passam por controles físico-químicos e bacteriológicos nos laboratórios próprios da Iguá e em laboratórios credenciados com os quais a companhia mantém parceria. Todos os parâmetros estabelecidos nas legislações são monitorados e controlados para os mananciais, de forma a manter um controle eficaz do processo.

+900MIL

análises anuais para garantir o **padrão de potabilidade para consumo humano da água** distribuída pela companhia.

100%

de conformidade da água distribuída, segundo os padrões de qualidade da Iguá.



02. Distribuição de água

A água é distribuída para os clientes por meio de um sistema formado por adutoras, estações elevatórias, boosters, redes de distribuição e reservatórios monitorados. A partir das redes e reservatórios, a água é encaminhada para cada um de nossos clientes. Ressalta-se que a água é monitorada em cada fase do processo em atendimento pleno aos requisitos legais vigentes. Todas as informações são compiladas em nosso BI operacional e estratégico, de forma a ter uma gestão transparente e acompanhamento ágil de todos os sistemas.

+600MIL

análises anuais são feitas durante o programa de monitoramento da qualidade do esgoto.

73%

de conformidade dos efluentes tratados, segundo os padrões de qualidade da Iguá (mais rigorosos do que a legislação).



03. Coleta e tratamento de esgoto

O esgoto gerado é coletado pela rede coletora e encaminhado por tubulações e estações elevatórias até as estações de tratamento. Após essa etapa, inicia-se a retirada de sólidos e impurezas, deixando o efluente em condições de ser devolvido ao meio ambiente. O monitoramento da eficiência das estações de tratamento de esgoto é feito em consonância com os requisitos do Conselho Nacional do Meio Ambiente (Conama).

Desafios e compromissos

Criada em 2017, a Iguá assumiu o compromisso de **contribuir para a universalização dos serviços de água e esgoto no país**. Sua presença em quatro das cinco regiões do Brasil contribui para a compreensão de distintas realidades do saneamento, credenciando a companhia não apenas para superar desafios técnicos e operacionais, mas também para ser um importante ator na construção de **soluções que viabilizem a disponibilização de serviços de água e esgoto em comunidades de diversos tamanhos e localizações**.



EM 2019, A IGUÁ SE ASSOCIOU AO CONSELHO EMPRESARIAL BRASILEIRO PARA O DESENVOLVIMENTO SUSTENTÁVEL - CEBDS, QUE REÚNE CERCA DE 60 DOS MAIORES GRUPOS EMPRESARIAIS DO PAÍS EM BUSCA DE PROMOVER O DESENVOLVIMENTO SUSTENTÁVEL POR MEIO DA ARTICULAÇÃO.



O Iguá Lab é o programa inovação aberta da Iguá. O programa visa conectar o ecossistema de *startups* com os desafios do saneamento, buscando soluções para transformar o setor. O objetivo dessa interação é **estimular o olhar das startups para a realidade das empresas de saneamento**. Derivam dos processos soluções para aumentar a eficiência do negócio, seja em área de suporte, como treinamento, seja em áreas de atividades fim, como medição de consumo e redução de perdas.

A primeira edição, realizada em 2018, foi um marco disruptivo para o setor. **A Iguá foi pioneira nessa iniciativa que contou com a participação de 90 startups**. Dessas propostas, seis foram contratadas. Duas foram testadas e descontinuadas. Quatro continuam como parceiras para soluções de comunicação e treinamento com os colaboradores, redução da inadimplência e tratamento de efluentes mais sustentável.



Em 2019, a segunda edição do programa teve 60 inscrições avaliadas e duas vencedoras para desenvolvimento de um piloto inédito no setor, com visão de educação financeira e valorização da água. Outros oito projetos permanecem em desenvolvimento conjunto com as *startups* para a promoção de soluções inovadoras no saneamento básico do país.

Fase de criação

BOLETÃO

Aplicativo para controle e facilidade de pagamentos de boletos.

REFILME

Solução alternativa de consumo de água potável.

10 startups seguem no programa.

Fase de formação

KONITECH

Integração de soluções IoT com parceria da City Taps.

NB²THINGS

Solução IoT para comunicação com hidrômetros inteligentes.

NMC(SOUL AMBIENTAL)
Solução IoT para perdas aparentes.

OXIEN

Recuperação do fósforo presente no esgoto.

Fase de crescimento

ACQUALOGIC

Serviços de inteligência para gestão de perdas.

ECOMETRIA

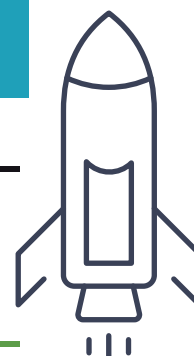
Solução IoT para redução de perdas.

EISENIA

Filtração através de agentes biológicos.

TAUFLOW

Simulação fluidodinâmica em 3D.



Governança

102-18 | 102-23 | 102-24

A Iguá é administrada por um Conselho de Administração e uma Diretoria, com atribuições e poderes definidos no Estatuto Social da companhia.

A Diretoria é responsável pela gestão dos negócios, formulando e propondo ao Conselho de Administração o planejamento estratégico e os planos operacionais. Cabe também a ela zelar pela observância da lei, do Estatuto Social da Iguá e de acordo de acionistas, além de fazer cumprir as deliberações nas Assembleias Gerais, nas reuniões do Conselho e nas suas próprias reuniões. Atualmente, a Diretoria é composta por **cinco diretores**, todos eleitos pelo Conselho de Administração para um **mandato de dois anos**, até 18 de junho de 2021.



MEMBROS

Gustavo Fernandes Guimarães
DIRETOR PRESIDENTE

Denilson de Paula Gonzaga
DIRETOR DE CONTROLADORIA E GESTÃO

Péricles Sócrates Weber
DIRETOR DE OPERAÇÕES E TRANSFORMAÇÃO

Julio Jacob Junior
DIRETOR REGULATÓRIO E JURÍDICO

Felipe Rath Fingerl
DIRETOR FINANCEIRO E RELAÇÃO COM INVESTIDORES

É responsabilidade do Conselho de Administração aprovar qualquer alteração nos planos de negócio da Iguá e planos de negócios futuros, orçamento anual e projetos de investimentos da companhia e de suas controladas, contratos com partes relacionadas, demonstrações financeiras anuais consolidadas, entre outros.

Atualmente, o Conselho tem **sete membros** com mandato até **30 de maio de 2021**, todos eleitos pela Assembleia Geral, sendo um conselheiro independente e os demais indicados pelos acionistas de acordo com sua participação no capital social da companhia. O presidente é indicado pelos acionistas, representando a maioria do capital social da companhia e não tem voto de qualidade no caso de empate nas deliberações do Conselho.

MEMBROS

Paulo Todescan Lessa Mattos
PRESIDENTE

Hélcio Tokeshi
VICE-PRESIDENTE

Vital Meira de Menezes Júnior
MEMBRO EFETIVO

Gustavo Nickel Buffara de Freitas
MEMBRO EFETIVO

Jerson Kelman
MEMBRO EFETIVO

Xiang (Benny) Le
MEMBRO EFETIVO

Gesner José de Oliveira Filho
INDEPENDENTE EFETIVO

O Conselho de Administração pode instituir comitês, integrados por pessoas por ele determinadas, para auxiliá-lo no desempenho de suas atividades. Atualmente, a Iguá possui os seguintes comitês:



Comitê de Auditoria

Fornece apoio ao Conselho em questões de governança corporativa, gerenciamento de riscos e implementação de práticas anticorrupção. É um órgão não estatutário de caráter permanente.

Heraldo Gilberto de Oliveira
PRESIDENTE / MEMBRO INDEPENDENTE

Paulo Todescan Lessa Mattos
MEMBRO

Gustavo Nickel Buffara de Freitas
MEMBRO

Hélcio Tokeshi
MEMBRO

Vital Meira de Menezes Junior
MEMBRO



Comitê de Sustentabilidade

Auxilia no gerenciamento de riscos relacionados ao meio ambiente e a questões estruturais de saúde e medicina do trabalho. Conta com o apoio de profissionais de diferentes unidades de negócio, que colaboram para a gestão dos diversos programas desenvolvidos pela companhia. É um órgão não estatutário de caráter permanente.

Paulo Todescan Lessa Mattos
PRESIDENTE

Gustavo Nickel Buffara de Freitas
MEMBRO

Otávio Ferreira da Silveira
MEMBRO INDEPENDENTE

Ricardo Voltolini
MEMBRO INDEPENDENTE

Vital Meira de Menezes Junior
MEMBRO



Comitê de Remuneração e Gente

Assessora o Conselho de Administração, tem como objetivos promover a eficiência das operações da Iguá por meio de instrumentos de gestão de capital humano, como engajamento, políticas de remuneração e avaliação de desempenho dos executivos estatutários. É um órgão não estatutário de caráter permanente.

Paulo Todescan Lessa Mattos
MEMBRO

Gustavo Nickel Buffara de Freitas
MEMBRO

Heraldo Gilberto de Oliveira
MEMBRO

Vital Meira de Menezes Junior
MEMBRO

AUDIÊNCIA PÚBLICA

102-21

São realizadas audiências públicas como consulta às partes interessadas sobre novos investimentos em saneamento nos municípios em que a Iguá atua. Essas audiências têm o objetivo de informar, discutir, dirimir dúvidas e ouvir opiniões sobre os anseios da comunidade, em especial a população diretamente afetada pelos nossos serviços prestados, seja pela realização de obras para a construção de alguma estação de tratamento, ou até mesmo a operacionalização dessas estruturas.

EXEMPLOS DE CONSULTAS PÚBLICAS:

Reunião com os líderes comunitários (MT)

Temas: entrega de rede coletora de esgoto e implantação da respectiva tarifa.

Público presente: líderes comunitários e sociedade civil.

Audiência pública (MT)

Tema: utilização de agrotóxicos nas lavouras de Mato Grosso e sua interferência na saúde pública.

Público presente: membros do Conselho da OAB/MT, Vigilância Sanitária, SEMA e Ministério Público.

Conflitos de interesse

102-25

A Iguá possui uma política que **orienta todos os colaboradores** quanto aos Conflitos de Interesse.

Entre as diretrizes abordadas estão desde o relacionamento afetivo entre colaboradores e a contratação de parentes até o relacionamento com a administração pública e o exercício de atividades paralelas.

Em relação ao conflito de interesses envolvendo o **Conselho de Administração**, a Política prevê que o colaborador ou membro do conselho de administração da Iguá que, por qualquer motivo, tiver interesse particular ou conflitante com o do Grupo em determinada deliberação deve comunicar o fato imediatamente e abster-se de participar das discussões e deliberações.

Faz parte ainda do **Programa de Integridade do Grupo Iguá a Política de Transações de Partes Relacionadas**, que estabelece diretrizes e orienta a conduta dos colaboradores e prestadores de serviços em transações com partes relacionadas.

Certificados e premiações

PREMIAÇÕES EXTERNAS



Selo Melhores Empresas para Trabalhar
(Great Place to Work)
2017, 2018, 2019

O *Great Place to Work* é uma organização que certifica e reconhece os melhores ambientes de trabalho em mais de 50 países do mundo.

EMPRESA CERTIFICADA:
SPAT SANEAMENTO



PREMIO DO SINDCON
(SEGUNDO LUGAR NA
CATEGORIA GESTÃO PARA
O PROJETO IGUÁ LAB)



GANHADOR DO PRÊMIO NÍVEL 1 - PNQS
CONCESSÕES DO INTERIOR DO MT
(ALTA FLORESTA, COLÍDER, CANARANA,
COMODORO E PONTES E LACERDA)

FINALISTA DO PRÊMIO NÍVEL 1
PNQS SPAT SANEAMENTO



Prêmio Nacional da Qualidade em Saneamento

PREMIAÇÕES INTERNAS



Em 2019, a Iguá deu continuidade ao **Programa Manda Bem**, que tem como objetivo identificar, reconhecer e disseminar **histórias exemplares de atuação diferenciada, criatividade e sucesso em situações desafiadoras**. Sempre em sintonia com as atitudes do DNA Iguá.

Ainda em 2019, foi realizado o **3º Seminário de Inovação e Boas Práticas**, reunindo colaboradores da companhia para dois dias de debates e troca de experiências. O evento ressaltou **a importância de que cada colaborador busque a inovação pessoal, com atitudes que possam contribuir para a transformação da companhia, e lançou a #i9c!**, reforçando seu compromisso com a cultura de inovação. Foram expostos projetos em três áreas – Gestão, Operação e Clientes, e premiado um de cada área, conectando os trabalhos às atitudes do DNA Iguá. Também foram premiados, no âmbito do **Programa Manda Bem**, os melhores trabalhos expostos em totens instalados no ambiente do Seminário.

O evento abriu espaço para a primeira competição de encanadores, premiando os colaboradores que executaram no menor tempo as tarefas de ligação de esgoto, troca de hidrômetro e suspensão de abastecimento no cavalete.



The image features a teal background with a pattern of water droplets of various sizes. A horizontal green bar is positioned in the center, containing the text "Trajetória em 2019" in white. The text is centered within the bar and is the primary focus of the image.

Trajetória em 2019

Trajectoria em 2019

102-40 | 102-42 | 102-43

No último trimestre de 2019, a Iguá iniciou um processo participativo e integrado de consulta e entendimento com os seus públicos, para o desenvolvimento da sua **matriz de materialidade**. O trabalho foi conduzido pela equipe interna da Iguá com apoio e orientação de uma empresa especialista contratada. A primeira etapa desse processo foi realizada em setembro de 2019 com a definição pelos públicos de interesse dos **temas materiais e não materiais** que seriam incluídos na consulta de identificação. Em outubro do mesmo ano, selecionados os principais grupos, a Iguá avançou na fase de escuta ativa. Essa fase teve duração de um mês e cumpriu o objetivo de coletar informações, percepções e preferências dos públicos de interesse. Consolidados os resultados das primeiras etapas, **foi possível a identificação e a hierarquização iniciais dos temas de maior relevância para o Grupo**, relativos às operações da Iguá e suas externalidades. Em dezembro de 2019, com a matriz de materialidade prévia constituída, foram desenvolvidos novos estudos e análises para a sua validação final. O processo envolveu a **realização de pesquisas com grupos específicos de partes interessada**.

Escuta ativa

O envolvimento dos públicos balizou-se pela definição de um processo de consulta aderente às principais características e possibilidades de ativação de cada grupo. Foram utilizadas **diversas metodologias para a potencialização dos resultados de coleta**, como abordagens de escuta individual e em grupo (presenciais e *online*), consulta pública e eventos.



Temas estratégicos para os colaboradores

- Fornecimento de água;
- Coleta e tratamento de esgoto;
- Condições de trabalho dos colaboradores;
- Finanças da empresa;
- Relacionamento com os fornecedores;
- Comunicação com os clientes;
- Proteção aos rios;
- Eficiência de produção;
- Atendimento ao cliente;
- Engajamento da comunidade para questões de sustentabilidade;
- Conscientização da população sobre o consumo de água;
- Gestão de emissões;
- Investimento em infraestrutura.

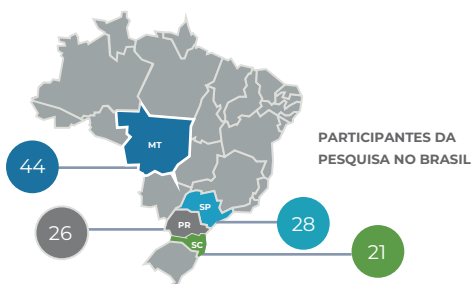


O envolvimento dos colaboradores foi realizado durante o **3º Seminário de Inovação e Boas Práticas da companhia**. A dinâmica materializou para os envolvidos o conceito de sustentabilidade da Iguá, evidenciando como as atividades das operações estão intrinsecamente conectadas a esse conceito. Contou com a participação ativa dos colaboradores de todas as áreas e níveis organizacionais.



Cientes

A participação dos clientes no processo foi realizada mediante aplicação de pesquisa *online*, enviada por *e-mail*, entre os dias 5 e 19 de novembro de 2019. O *link* da pesquisa foi distribuído via e-mail para a base de clientes.



Respostas **119**



Temas prioritários para os clientes:



FORNECIMENTO DE ÁGUA, COLETA E TRATAMENTO DE ESGOTO, ECONOMIA DE ENERGIA, POLÍTICA ANTICORRUPÇÃO, CONDIÇÕES DE TRABALHO DOS COLABORADORES, FINANÇAS DA EMPRESA, ATENDIMENTO AO CLIENTE, RELACIONAMENTO COM OS FORNECEDORES, COMUNICAÇÃO COM OS CLIENTES, ENGAJAMENTO DA COMUNIDADE PARA QUESTÕES DE SUSTENTABILIDADE, TRANSPARÊNCIA NA COBRANÇA DE TARIFAS, PROTEÇÃO AOS RIOS, MANANCIAIS E BACIAS HIDROGRÁFICAS, CONSCIENTIZAÇÃO DA POPULAÇÃO SOBRE O CONSUMO DE ÁGUA.

Imprensa

A identificação das principais temáticas abordadas e divulgadas pela imprensa foi realizada mediante uma **análise das reportagens nos principais veículos da mídia nacional**, entre os dias 27 de março e 26 de setembro de 2019.

1.096

matérias do setor com temáticas correlatas ao saneamento avaliadas

70%
das matérias citam a marca Iguá

30%
de matérias sobre saneamento

Temas prioritários para a imprensa:



ÁGUA, COMBATE AOS VAZAMENTOS, CONDIÇÕES DE TRABALHO DOS COLABORADORES, EMPREGOS, FINANÇAS E RESULTADOS, INFRAESTRUTURA, OBRAS DE SANEAMENTO, PRÊMIOS E RECONHECIMENTOS, QUALIDADE DA ÁGUA, RELAÇÕES COM A COMUNIDADE, RESPONSABILIDADE SOCIAL, SANEAMENTO, TECNOLOGIA.

Investidores



O envolvimento dos investidores materializou-se pela **consulta ao principal acionista da companhia**, uma gestora de *private equity* que, intencionalmente, **direciona os seus investimentos para projetos complexos**.

Os representantes dos acionistas vislumbram o **potencial de crescimento da atuação privada no Brasil para o setor**, considerando, principalmente, deficiências e grandes necessidades sistêmicas em saneamento.

Temas prioritários para os investidores:



EXECUÇÃO FINANCEIRA, QUALIDADE DA ÁGUA, QUALIDADE DO TRATAMENTO DE ESGOTO, COMPLIANCE, CUMPRIMENTO DE LEGISLAÇÃO, GERAÇÃO DE EMPREGOS, QUALIDADE DE VIDA DOS TRABALHADORES, PERDAS DE ÁGUA.

Documentos reguladores

A análise de documentos objetivou a internalização da diretriz de legalidade e das prioridades governamentais sobre a temática do saneamento, na materialidade da companhia. Foram realizadas consultas e análises aos documentos reguladores e contratos de concessão de serviços de saneamento.



Lei 12.305/10

Política Nacional de Resíduos Sólidos

Fonte:
Legislação Federal



Resolução 5/88

Licenciamento ambiental de obras e saneamento

Fonte:
CONAMA



Resolução 237/97

Disciplina sobre o licenciamento ambiental

Fonte:
CONAMA



Resolução 377/06

Licenciamento ambiental das unidades de transporte de tratamento de esgoto sanitário de pequeno e médio porte

Fonte:
CONAMA



Instrução Normativa 184/08

Dispõe sobre as etapas do procedimento de licenciamento ambiental no âmbito do Instituto Brasileiro de Meio Ambiente e Recursos Naturais Renováveis - IBAMA

Fonte:
IBAMA



Resolução ANA 1.941/17

Estabelece obrigações e regras para as outorgas preventivas e de direito de uso de recursos hídricos

Fonte:
ANA



Lei 9.433/97

Institui a Política Nacional de Recursos Hídricos

Fonte:
Legislação Federal



CONAMA 430/11

Lançamento de efluentes

Fonte:
CONAMA



CONAMA 357/15

Classificação dos corpos hídricos

Fonte:
CONAMA



ANEXO XX Portaria de Consolidação N° 5 do Ministério da Saúde

Padrão de potabilidade

Fonte:
Ministério da Saúde



Resolução 396/08

Enquadramento de águas subterrâneas

Fonte:
CONAMA



NBR 10.004

Classificação de resíduos sólidos

Fonte:
NBR



Decreto 5.440/05

Estabelece informações de qualidade de água ao cliente

Fonte:
Legislação Federal



Portaria 421/16 - SC

Fluoretação

Fonte:
Legislação Estadual de SC



Resolução 250/95 - SP

Fluoretação

Fonte:
Legislação Estadual de SP



NR's Trabalhistas

Normas obrigatórias com o intuito de proteger a integridade do colaborador

Fonte:
Normas regulamentadoras

Temas destacados dos documentos reguladores



MEIO AMBIENTE, RESÍDUOS SÓLIDOS, DESMATAMENTO, USO DO SOLO, COLETA E TRATAMENTO DE ESGOTO, PRESERVAÇÃO DE RECURSOS NATURAIS, EFLUENTES, POTABILIDADE E SAÚDE, QUALIDADE DA ÁGUA, COMUNICAÇÃO COM O CLIENTE, PROTEÇÃO AO COLABORADOR, PRODUTOS CONTROLADOS.

A matriz de materialidade

102-44 | 102-46 | 102-47 | 102-48 | 102-49 | 102-50 | 102-52

Em consonância com a sua estratégia de sustentabilidade, a **Iguá definiu temas considerados essenciais para a realização das ações socio ambientais em todas as suas unidades operacionais**. Esses temas foram transformados em 4 eixos de atuação denominados SERR. Os eixos são parte do DNA Iguá e visam promover o fortalecimento do modelo de negócio sustentável da companhia. Maiores detalhes serão apresentados no item Universalização do Saneamento Básico, nas próximas páginas.

Os processos de ampla consulta e escuta ativa possibilitaram a definição comparativa das temáticas de maior e menor relevância para os grupos envolvidos.



Os resultados alcançados foram analisados de forma integrada para a priorização dos temas da matriz, a partir de **temáticas desdobradas da estratégia SERR**.

Os temas prioritários, tanto para a empresa quanto para as públicos de interesse, foram considerados de **alta materialidade e devem se constituir no foco da estratégia, gestão, relacionamento e comunicação da companhia**.

UNIVERSALIZAÇÃO DO SANEAMENTO BÁSICO (ÁGUA e ESGOTO)

UNIVERSALIZAÇÃO DO ACESSO À ÁGUA DE QUALIDADE E ESGOTO PARA AS COMUNIDADES ATENDIDAS PELA EMPRESA; CONSCIENTIZAÇÃO DA POPULAÇÃO EM RELAÇÃO AO CONSUMO DE ÁGUA; QUALIDADE DE VIDA DA POPULAÇÃO; SEGURANÇA HÍDRICA; MUDANÇAS CLIMÁTICAS; PRESERVAÇÃO DOS RECURSOS HÍDRICOS; SAÚDE PÚBLICA.

DIREITOS HUMANOS

GERAÇÃO DE EMPREGO E RENDA, DESENVOLVIMENTO SUSTENTÁVEL DAS COMUNIDADES; QUALIDADE DE VIDA DOS COLABORADORES; DIVERSIDADE.

PERFORMANCE ECONÔMICA

TRANSPARÊNCIA NA GESTÃO DE CONTRATOS E NA COBRANÇA DE TARIFAS; INVESTIMENTO COM FOCO EM IMPACTO SOCIAL; EXCELÊNCIA NO ATENDIMENTO AO CLIENTE.

ÉTICA E INTEGRIDADE

IMPACTO POSITIVO; COMPLIANCE; COMBATE À CORRUPÇÃO, TRANSPARÊNCIA NAS TARIFAS.

A Iguá e os Objetivos de Desenvolvimento Sustentável



A utilização dos Objetivos de Desenvolvimento Sustentável (ODS) da ONU como matriz norteadora para a atuação da companhia reflete o engajamento da Iguá com a efetivação de metas globais de sustentabilidade e o seu alinhamento com diversas organizações responsáveis, em busca de um desenvolvimento mais inclusivo e próspero. A integração dos ODS à estratégia de sustentabilidade da companhia possibilitou o alinhamento da sua operação e a tradução dos seus resultados para a mensuração da sua contribuição ao alcance desses objetivos comuns.

A correlação numérica da sua atuação com cada ODS partiu da análise integrada sobre as suas características e os seus resultados operacionais, além de incluir a percepção dos públicos de interesse sobre o valor gerado pela Iguá, fruto do processo de desenvolvimento da sua matriz de materialidade.

A seguir, está graficamente representada a correlação das operações da organização com a conquista de metas e objetivos dessa agenda global:



Os 193 países-membros das Nações Unidas adotaram oficialmente a nova agenda de desenvolvimento, intitulada **“Transformando Nosso Mundo: A Agenda 2030 para o Desenvolvimento Sustentável”**.

Essa pactuação ocorreu na Cúpula de Desenvolvimento Sustentável, realizada na sede da ONU em Nova York, em setembro de 2015.

Essa agenda contém:

17 OBJETIVOS **169** METAS **+230** INDICADORES

Os ODS são norteadores de atuação para toda a comunidade global, incluindo as organizações.

OBJETIVOS DE DESENVOLVIMENTO SUSTENTÁVEL



Os três objetivos e metas dos ODS mais alinhados com a atuação da Iguá



ODS 6 - ÁGUA POTÁVEL E SANEAMENTO: Assegurar a disponibilidade e gestão sustentável da água e saneamento para todas e todos.

6.1 - Até 2030, alcançar o acesso universal e equitativo a água potável e segura para todos;

6.3 - Até 2030, melhorar a qualidade da água, reduzindo a poluição, eliminando despejo e minimizando a liberação de produtos químicos e materiais perigosos, reduzindo à metade a proporção de águas residuais não tratadas e aumentando substancialmente a reciclagem e reutilização segura globalmente;

6.4 - Até 2030, aumentar substancialmente a eficiência do uso da água em todos os setores e assegurar retiradas sustentáveis e o abastecimento de água doce para enfrentar a escassez de água, e reduzir substancialmente o número de pessoas que sofrem com a escassez de água.



Os três objetivos e metas dos ODS mais alinhados com a atuação da Iguá



ODS 8 - TRABALHO DECENTE E CRESCIMENTO ECONÔMICO:
Promover o crescimento econômico sustentado, inclusivo e sustentável, emprego pleno e produtivo e trabalho decente para todas e todos.

8.2 - Atingir níveis mais elevados de produtividade das economias por meio da diversificação, modernização tecnológica e inovação, inclusive por meio de um foco em setores de alto valor agregado e dos setores intensivos em mão de obra;

8.4 - Melhorar progressivamente, até 2030, a eficiência dos recursos globais no consumo e na produção, e empenhar-se para dissociar o crescimento econômico da degradação ambiental, de acordo com o Plano Decenal de Programas sobre Produção e Consumo Sustentáveis, com os países desenvolvidos assumindo a liderança.



ODS 5 - IGUALDADE DE GÊNERO: Alcançar a igualdade de gênero e empoderar todas as mulheres e meninas.

5.1 - Acabar com todas as formas de discriminação contra todas as mulheres e meninas em toda parte;

5.5 - Garantir a participação plena e efetiva das mulheres e a igualdade de oportunidades para a liderança em todos os níveis de tomada de decisão na vida política, econômica e pública;

5.a - Realizar reformas para dar às mulheres direitos iguais aos recursos econômicos, bem como o acesso a propriedade e controle sobre a terra e outras formas de propriedade, serviços financeiros, herança e os recursos naturais, de acordo com as leis nacionais.



The background of the entire image is a light blue color with a pattern of water droplets of various sizes. The droplets are rendered with soft shadows and highlights, giving them a three-dimensional appearance. Two dark green rectangular boxes are positioned in the center-left area, overlapping each other. The top box contains the word 'Performance' and the bottom box contains the word 'Operacional', both in white text.

Performance

Operacional

DESTAQUES

5

Estações de tratamento de esgoto (ETEs) concluídas

1. ETE Tijucal em Cuiabá (MT), capacidade 250l/s
2. ETE Dom Aquino em Cuiabá (MT), capacidade 350l/s
3. ETE Estoril em Atibaia (SP), capacidade 200l/s
4. ETE Fartura em Mirassol (SP), capacidade 40l/s
5. ETE Figueira em Tubarão (SC), capacidade 75l/s



Atingimento da universalização de esgoto em **Mirassol (SP)**



ETE Figueira

2

Novas estações de tratamento de água (ETAs) concluídas

1. ETA Ribeirão do Lipa em Cuiabá (MT), capacidade 400 l/s
2. ETA Sul em Cuiabá (MT), capacidade de 750 l/s



ETA Ribeirão do Lipa

No total foram acrescentadas em 2019

16mil

novas economias de água

28mil

novas economias de agosto

+12 novos reservatórios entregues



Reservatório Altos do Parque 3.000 m³ (Cuiabá/MT)



Reservatório Santa Terezinha 4.000m³ (Cuiabá/MT)



+93km

de novas redes de água



+300km

de novas redes de esgoto

+31

novas estações elevatórias de esgoto (EEE) foram executadas



EEE Braz, em Tubarão (SC)

GESTÃO



Lançamos a plataforma Digi Iguá, com facilidade e comodidade para os clientes



Certificação GPTW obtida novamente



Realização da segunda edição do Iguá Lab e o 3º Seminário Iguá de Inovação e Boas Práticas

Centralização do 0800 e atendimento *omnichannel*

Expansão das políticas de *Compliance* (*Due Diligence*, PEP, *Compliance*, Prevenção a *Insider Trading*)



Realização do **Primeiro Encontro de Parceiros Iguá** nas cidades de Arapiraca, Cuiabá e São José do Rio Preto, para esclarecer aos fornecedores os processos de compras, políticas de *Compliance* e despertar o interesse em novas parcerias



O **CEI (Centro de Excelência Iguá)** continua capturando ganhos de sinergia: em 2019, todas as atividades de Suprimentos do grupo passaram a ser centralizadas

INVESTIMENTOS

A Iguá tem atuado de forma rigorosa para o cumprimento de suas metas e responsabilidades contratuais assumidas. Dessa forma, vem **investindo intensamente para a universalização dos serviços de água e esgoto, melhorando a cada dia o acesso à água tratada, coleta e tratamento de esgoto nos locais onde atua.**

Houve aumento significativo nos investimentos realizados pelo grupo, o que ilustra a **capacidade técnica e comprometimento da companhia em suas metas contratuais.**

São apresentados no quadro a seguir os investimentos realizados e seus respectivos quantitativos físicos no ano de 2019:



R\$ 373,4

milhões foi o investimento total considerando empresas de controle compartilhado

31%

foi o aumento quando comparado com o ano de 2018

Visão geral

	Total - R\$		
	2019	2018	2017
Rede de água	50.445	77.320	36.606
Rede de esgoto	47.528	56.065	11.891
Obras em andamento	261.588	129.154	20.462
Outros investimentos	13.840	22.889	20.377
Total	373.401	285.428	89.336

Visão detalhada

	Cuiabá			Paranaguá		
	2019	2018	2017	2019	2018	2017
Rede de água	22.280	40.267	21.072	7.120	6.080	3.983
Rede de esgoto	14.374	31.908	1.399	26.731	9.084	6.572
Obras em andamento	194.779	63.218	4.425	20.421	32.365	4.152
Outros investimentos	13.100	21.425	18.699	202	531	153
Total	244.533	156.818	45.595	54.474	48.060	14.860

	Concessões			PPPs			Não consolidadas		
	2019	2018	2017	2019	2018	2017	2019	2018	2017
Rede de água	7.033	5.253	4.412	-	-	-	14.012	25.720	7.139
Rede de esgoto	1.592	2.789	882	49	2	2	4.782	12.282	3.036
Obras em andamento	9.788	9.239	4.313	56	171	154	36.544	24.161	7.418
Outros investimentos	261	732	877	-	-	16	277	201	632
Total	18.674	18.013	10.484	105	173	172	55.615	62.364	18.225

Principais entregas 2019

SPE	Sistema de Abastecimento de Água				Sistema de Esgotamento Sanitário		
	ETA	Reservatório	Boster	Redes (KM)	ETE	EEE	Redes (Km)
Cuiabá	2	6	-	54,00	2	13	163,00
Paranaguá	-	1	1	12,00	-	12	60,00
Concessões	-	-	-	2,20	1	1	9,17
PPPs	-	-	-	3,00	1	4	36,70
Não Consolidadas	-	5	5	21,98	1	1	31,00
Total	2	12	6	93,18	5	31	299,87

Cuiabá/MT

A cidade de Cuiabá/MT foi o principal foco dos investimentos da Companhia, representado 66% do total investido para o ano.

Principais destaques das obras realizadas:

ÁGUA

- ✓ **Estação de Tratamento de Água Sul**, com capacidade para tratamento de 750 litros por segundo, além de 6 reservatórios e 54 km de rede.



ETA Sul 750 l/s (Cuiabá/MT)



Captação ETA Sul (Cuiabá/MT)

- ✓ **Estação de Tratamento de Água do Ribeirão do Lipa**, com capacidade para tratamento de 400 litros por segundos.



ETA Ribeirão do Lipa 400 l/s (Cuiabá/MT)

- ✓ **Macrosetorização da região do Lipa**, que visa apoiar a gestão de perdas do sistema de redes e distribuição de água.



Reservatório Altos do Parque 3.000 m³ (Cuiabá/MT)



Reservatório Santa Terezinha 4.000m³ (Cuiabá/MT)

ESGOTO



Estação de Tratamento de Esgoto Dom Aquino, com capacidade de tratamento de 350 litros por segundo.



ETE Dom Aquino 350 l/s (Cuiabá /MT)



Estação de Tratamento de Esgoto Tijucal com capacidade de Tratamento de 250 litros por segundo.



ETE Tijucal 250 l/s (Cuiabá/MT)



13 Estações Elevatórias de Esgoto e 163 km de rede para coleta de esgoto bruto, tratamento e disposição final de resíduo tratado.

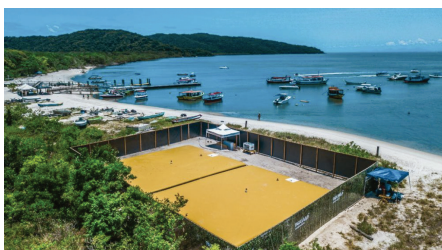
Paranaguá/PR

Foi o segundo município de maior investimento pelo grupo, representando 15% do total investido no ano. Principais destaques:

ÁGUA



1 Booster e 2 Reservatórios Flexíveis inovadores com tecnologia israelense, solução encontrada para não intervenção em áreas ambientalmente protegidas, realizadas em Ilha do Mel, que possibilitou a não intermitência de água mesmo com a alta frequência de turistas no período de verão. **Foi investido também na ampliação da rede de distribuição de água potável, sendo executados 12 km de rede.**



Reservatórios flexíveis na Ilha do Mel 300m³ (Paranaguá/PR)

ESGOTO



Execução de **60km de rede coletora**, principalmente nos sistemas Cominese e Guaraituba, laboratório para o controle da qualidade do efluente da **Estação de Tratamento de Esgoto Cominese**, além de **12 novas Estações Elevatórias de Esgoto**, cumprindo à rigor as metas contratuais de **expansão da coleta de esgoto bruto, tratamento e disposição final de resíduo tratado.**

Interior do Mato Grosso

ÁGUA

- ✓ Para os investimentos em água, destacam-se os municípios do Interior de Mato Grosso, com **melhorias, modernizações, automatizações** das Estações de Tratamento de Água, Estações Elevatórias de Água Tratada, Captações e Reservatórios. Foram executados **2,2 km de rede para adução e distribuição de água potável**.

ESGOTO

- ✓ Em Alta Floresta (MT) foram executadas melhorias e modernizações nas Estações de Tratamento de Esgoto e Estações Elevatórias, além da **implantação de 9,17 km de rede para coleta de esgoto bruto, tratamento e disposição final de resíduo tratado**.

Sanesso/SP

ESGOTO

- ✓ O grande destaque é a implantação da Estação de Tratamento de Esgoto Fartura, **com capacidade de 40 litros por segundo no município de Mirassol/SP**, processo de lodos ativados, seguido por membranas de ultrafiltração, que conferem eficiência altíssima ao efluente tratado.



ETE Fartura 40 l/s (Mirassol/SP)

PPPs

ÁGUA

SPAT/SP

- ✓ Instalação de projeto inédito, com matriz energética sustentável utilizando cavaco de madeira reciclável para secagem térmica de lodo, localizado na **Estação de Tratamento de Água de 15.000 l/s do Sistema Produtor Alto Tietê (SPAT)**.



Secador Térmico 7 ton/h (SPAT/SP)

ESGOTO

ATIBAIA/SP

- ✓ Implantação da primeira fase da **Estação de Tratamento de Esgoto Estoril** com a complexidade da execução em área compacta, demandando um alto estudo em tecnologia e engenharia, permitindo o tratamento de **200 litros por segundo de esgoto**. Execução de **4 novas Estações Elevatórias de Esgoto e 35,7 km de rede para coleta de esgoto bruto, tratamento e disposição final de resíduo tratado**.



ETE Estoril 200 l/s (Atibaia/SP)

✓ AGRESTE/AL

Implantação de nova captação de água bruta do tipo flutuante que permite a operação independente da oscilação de cota do manancial, durante os longos períodos de estiagem que ocorrem no Nordeste. Executados também melhorias nas captações existentes, ETAs, Booster, Reservatórios e implantação de 3km de rede para adução e distribuição de água potável.



Nova captação (Agreste/AL)

Itapoá, Tubarão, Andradina e Castilho (Operações não-consolidadas nas DFs)

ÁGUA

- ✓ Destaque para o sistema de **Itapoá com a ampliação da Estação de Tratamento de Água Maria Catarina**, ampliando sua capacidade de tratamento de 350 para 450 litros por segundo, ampliação da captação de água bruta, reforço no sistema de adução e distribuição, implantação de dois novos reservatórios e reforma do reservatório elevatório metálico. **No total foram executados 5 novos reservatórios, 5 novos boosters e 21,98 km de rede para adução e distribuição de água potável.**



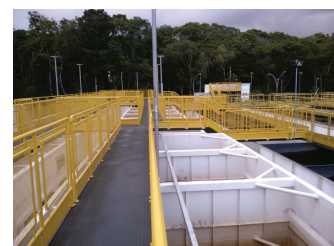
Reservatório Taça 500m³



Reservatório 1.000 m³ e Booster



Reservatório Santa Cecília 887m³



Módulos de Ampliação da ETA Maria Catarina

ESGOTO

✓ Implantação de **Estação de Tratamento de Esgoto Figueira**, com capacidade de 75 l/s, em Tubarão/SC e também de uma **Estação Elevatória de Esgoto** grande ampliando a cobertura na região. Foram executados no total 31 km de rede para coleta de esgoto bruto, tratamento e disposição final do resíduo tratado.



ETE Figueira, capacidade 75l/s

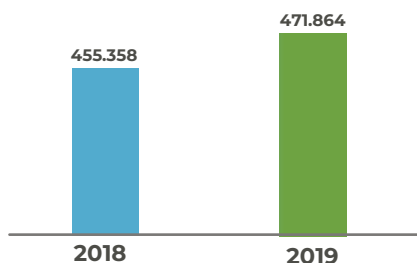
O foco na realização das obras foi melhorar a cada dia a qualidade do produto, dos serviços prestados e ampliação do desempenho operacional dos nossos negócios. Nossa meta é pensar diferente na forma de investir e operar para trazer os maiores benefícios aos clientes e comunidade onde atuamos.

DESENVOLVIMENTO OPERACIONAL

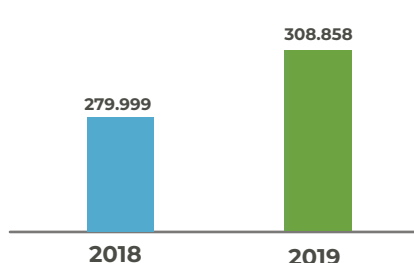
Demonstramos novamente sólida evolução operacional em 2019.

A seguir relacionamos alguns indicadores que registram essa evolução.

Economias Ativas - Água



Economias Ativas - Esgoto



Nota: Não considera economias de PPPs (Atibaia, Agreste, SPAT e Guaratinguetá)

ÁGUA

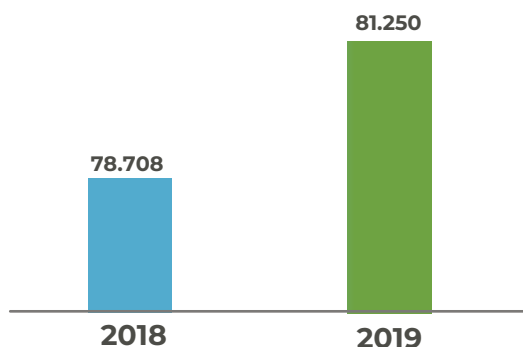
O crescimento de economias de água, de **3,6% no ano**, foi impulsionado principalmente pelo acréscimo de **10,8 mil novas economias em Cuiabá**.

ESGOTO

Em esgoto, o aumento de **10,3% no último ano** deve-se ao acréscimo de **15,0 mil economias em Cuiabá** e **8,2 mil economias em Paranaguá**.

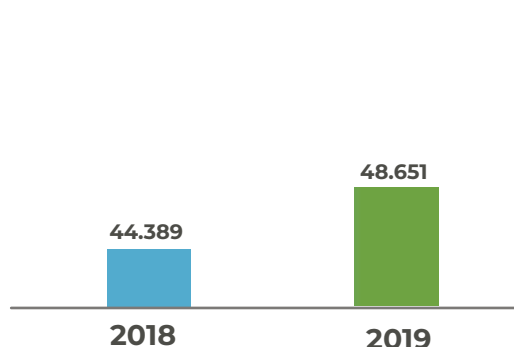
Levar saneamento, melhorar a vida das pessoas e comunidades onde atuamos é parte integrante de nosso DNA.

Volume faturado - Água m³



Como reflexo do aumento de economias ativas, o volume **faturado de água registrou aumento de 3,2%** atingindo 81.250 mil m³ no ano de 2019.

Volume faturado - Esgoto m³



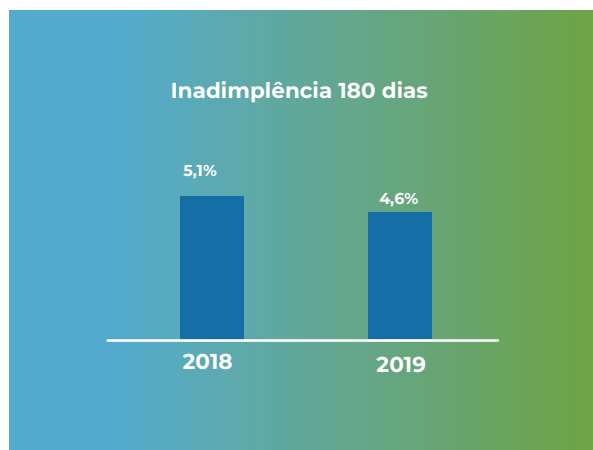
O volume faturado de esgoto apresentou **crescimento de 9,6%**, passando para 48.651 mil m³ no ano de 2019.

Nota: Não considera economias de PPPs (Atibaia, Agreste, SPAT e Guaratinguetá)

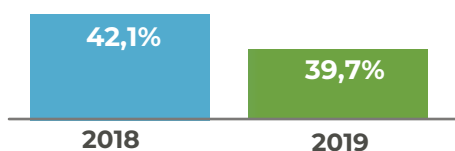
O aumento histórico do volume faturado de água e esgoto demonstra o quanto a Iguá vem transformando a realidade das pessoas e comunidades, facilitando o acesso ao saneamento, à saúde e qualidade de vida.

Inadimplência

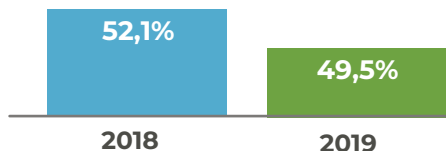
A Iguá tem como meta facilitar, agilizar e proporcionar aos seus clientes formas diferenciadas de quitar suas pendências. A partir da melhoria contínua dos serviços prestados temos a cada dia a redução da inadimplência de nossos clientes. **Reflexo desse esforço, os indicadores de inadimplência 180 dias apresentaram queda significativa de 2018 para 2019, com redução de 0,5 ponto percentual no último ano.**



Perdas no faturamento



Perdas na distribuição



A implementação do projeto de combate às perdas, que compreendeu a emissão de políticas e procedimentos, análises de investimentos necessários, definição de iniciativas prioritárias e elaboração de planos de ação impactou diretamente os índices de perdas da companhia, reduzindo as perdas na distribuição em 2,6p.p. para 49,5% em 2019. Já o índice de água não faturada, ou perdas no faturamento, que mede o quanto do volume de água produzido efetivamente não se traduziu em faturamento, recuou de 42,1% no ano de 2018 para 39,7% em 2019.

Performance

Econômico-Financeira



103-1 | 103-2 | 103-3

Ao longo de toda sua jornada, a Iguá busca demonstrar o **seu compromisso com a sociedade e demais partes interessadas**, de forma clara, responsável e transparente.

Para tanto, e atendendo às disposições legais e estatutárias, as informações referentes ao desempenho financeiro consolidado da companhia, relativos ao exercício findo em 31 de dezembro de 2019, serão apresentadas no presente capítulo. As demonstrações financeiras foram auditadas pela Ernst & Young Auditores Independentes S/S.

A contínua evolução nos indicadores financeiros e operacionais é uma conquista que reafirma o objetivo de ser um dos principais operadores privados do setor de saneamento no Brasil. Além disso, o desenvolvimento e fortalecimento do programa de *Compliance* e do Código de Conduta apoiam a gestão no seu compromisso de orientar a condução dos negócios da Iguá de maneira íntegra, transparente e sustentável, garantindo o alinhamento de todos os colaboradores da companhia e de terceiros para o cumprimento à todas as leis, normas internas e externas, políticas e regras estabelecidas.

As demonstrações financeiras individuais foram preparadas de acordo com as práticas contábeis adotadas no Brasil (BR GAAP) e as demonstrações financeiras consolidadas foram preparadas de acordo com as Normas Internacionais de Relatório Financeiro (IFRS - *International Financial Reporting Standards*) emitidas pelo *International Accounting Standards Board* (IASB) e também de acordo com as práticas contábeis adotadas no Brasil (BR GAAP).



DESTAQUES FINANCEIROS

Crescimento da Receita Operacional Líquida:

20,6%

em relação a 2018, atingindo

R\$ 898,5

milhões em 2019;

Lucro Bruto de

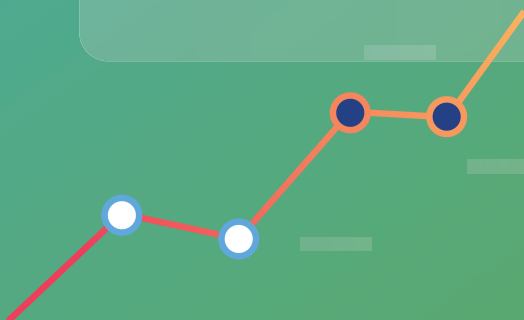
R\$ 318,2

milhões em 2019,

aumento de

6,9%

quando comparado com 2018.



Aumento no EBITDA Ajustado Excluindo Outros Efeitos:

12,8%

que atingiu:

R\$ 288,4

milhões em 2019

Margem de

45,4%

Índice de alavancagem, medido pela Dívida Líquida / EBITDA concluiu*

3,7x

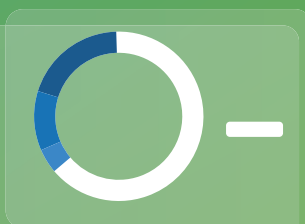
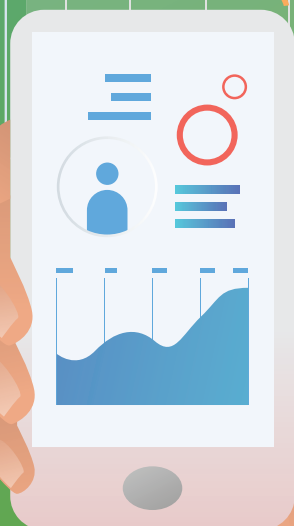
*Ajustados excluindo outros efeitos

84%

do endividamento da Companhia está no longo prazo.

20%

Redução no custo médio do endividamento em 2019



DESEMPENHO ECÔNOMICO E FINANCEIRO

201-1 | 203-1 | 203-2

	Consolidado - Mil (R\$)		Variação - Mil (R\$)	
	2019	2018	Δ R\$	Δ %
Receita operacional líquida	898.502	744.954	153.548	20,60%
Custos Totais	(580.295)	(447.169)	(133.126)	29,80%
Lucro bruto	318.207	297.785	20.422	6,90%
Despesas operacionais	(139.360)	(135.384)	(3.976)	2,90%
Equivalência	13.631	(788)	14.419	-1829,80%
Lucro operacional antes do resultado financeiro	192.478	161.613	30.865	19,10%
Resultado financeiro líquido	(115.668)	(120.082)	4.414	-3,70%
Resultado antes dos impostos	76.810	41.531	35.279	84,90%
IR/CSLL	(32.086)	(23.762)	(8.324)	35,00%
Resultado do período	44.724	17.769	26.955	151,70%

Receita Operacional Líquida:

Aumento de 20,6%

2019

898.502

MIL (R\$)



2018

744.954

MIL (R\$)



	Receita Líquida Consolidada - Mil (R\$)		
	2019	2018	Var %
Serviços de Água	283.431	261.236	8%
Serviços de Esgoto	119.562	102.585	17%
Outros Serviços	123.527	144.780	-15%
(=) Receita de Saneamento e Outros Serviços	526.520	508.601	4%
Construção	464.901	325.287	43%
Deduções	(92.919)	(88.934)	4%
(=) Receita Oper. Líquida	898.502	744.954	21%

Composição da receita:

Saneamento e outros serviços

53%

47%

Construção

A receita de serviços de água, serviços de esgoto e outros serviços relacionados (receita de saneamento e outros serviços) é a métrica que apresenta o faturamento relacionado ao escopo principal de nossas operações, e representa 53% do nosso faturamento.

A receita de construção, reflexo do volume de obras em nossos contratos, apresentou forte crescimento de 43%, traduzindo a intensificação de investimentos em nossas operações. Importante ressaltar que a receita de construção reflete a aplicação de norma IFRIC12 (ICPC 01 – R1) de nossas parcerias público-privadas.

NOTA: A receita do ativo financeiro é decorrente da atualização dos direitos a faturar constituídos pela receita de construção do ativo financeiro, correspondente aos contratos de concessão pública. Essa atualização é calculada com base na taxa de desconto específica do contrato, a qual foi determinada considerando os respectivos riscos e premissas dos serviços prestados. A receita do Ativo Financeiro está incluída no valor de Construção.

RECEITA DETALHADA

	Receita Líquida - Mil (R\$)					
	Cuiabá			Paranaguá		
	2019	2018	Var %	2019	2018	Var %
Serviços de Água	181.525	169.682	7%	51.286	45.865	12%
Serviços de Esgoto	68.449	59.578	15%	22.481	17.503	28%
Outros Serviços	15.802	22.937	-31%	4.644	2.679	73%
(=) Receita de Saneamento e Outros Serviços	265.776	252.197	5%	78.411	66.047	19%
Construção	238.044	145.937	63%	48.349	47.983	1%
Deduções	(48.683)	(50.058)	-3%	(9.758)	(7.586)	29%
(=) Receita Líquida Total	455.137	348.076	31%	117.002	106.444	10%

	Receita Líquida - Mil (R\$)					
	Demais Concessões			PPPs		
	2019	2018	Var %	2019	2018	Var %
Serviços de Água	50.620	45.689	11%	-	-	-
Serviços de Esgoto	28.632	25.504	12%	-	-	-
Outros Serviços	3.733	3.153	18%	97.468	114.660	-15%
(=) Receita de Saneamento e Outros Serviços	82.985	74.346	12%	97.468	114.660	-15%
Construção	18.506	18.150	2%	160.002	113.217	41%
Deduções	(10.036)	(9.350)	7%	(23.895)	(19.737)	21%
(=) Receita Líquida Total	91.455	83.146	10%	233.575	208.140	12%

Em 2019 todos os segmentos apresentaram **crescimento de receita operacional**.

Dentre os fatores principais que contribuíram para esse crescimento estão:

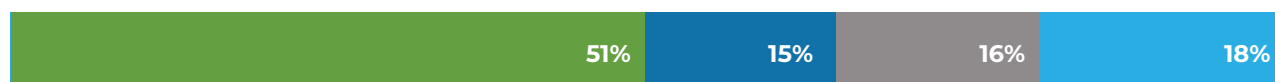
Águas Cuiabá

O aumento de **R\$ 13,5 milhões** na receita de Saneamento e Outros Serviços em 2019 é reflexo, principalmente, do aumento de **10,7 mil novas economias de água e 15,0 mil novas economias de esgoto**.

Paranaguá Saneamento

Aumento de **R\$ 12,3 milhões** na receita de Saneamento e Outros Serviços, motivado pelo aumento de **8,2 mil novas economias de esgoto**.

RECEITA DE SANEAMENTO E OUTROS SERVIÇOS EM 2019:



RECEITA LÍQUIDA TOTAL:



LEGENDA: CUIABÁ PARANAGUÁ DEMAIS CONCESSÕES PPPS

CUSTOS E DESPESAS

	Consolidado - Mil (R\$)		Variação - Mil (R\$)	
	2019	2018	Δ R\$	Δ %
Custos totais	(580.295)	(447.169)	133.126	30%
Despesas totais	(139.360)	(135.384)	3.976	3%
(+) Equivalência	13.631	(788)	(14.419)	-1830%
Custos e Despesas	(706.024)	(583.341)	122.683	21%
(+) Amortização / Depreciação	62.518	51.144	(11.374)	22%
Custos e Despesas Totais	(643.506)	(532.197)	111.309	21%
(+) Custos de Construção	355.212	230.402	(124.810)	54%
Custos e Despesas Totais excl. Custos de Construção	(288.294)	(301.794)	(13.501)	-4%

A linha de Custos e Despesas, excluindo os Custos de Construção, teve **redução de R\$ 13,5 milhões, queda de 4% em relação a 2018**, resultado do intenso trabalho de gestão e foco em produtividade e eficiência da companhia. Por outro lado, o total dos **Custos de Despesas apresentou aumento de 21%, ou R\$ 122,7 milhões**, resultado do aumento de **R\$ 124,8 milhões nos Custos de Construção**, em decorrência da aceleração dos investimentos realizados pela Iguá.

RESULTADOS FINANCEIROS

	Consolidado - Mil (R\$)		Variação - Mil (R\$)	
	2019	2018	Δ R\$	Δ %
Juros de aplicações financeiras, outros investimentos e depósitos bancários vinculados	15.896	10.949	4.947	45%
Juros sobre contas a receber de cliente	9.607	8.851	756	9%
Juros sobre atualização de impostos a recuperar	2.033	565	1.468	260%
Descontos obtidos	1.160	1.109	51	5%
Receitas de operações com partes relacionadas	1.113	448	665	148%
Ajuste a valor presente	843	0	843	
Outras	351	112	239	213%
Receitas Financeiras	31.003	22.034	8.969	41%
Juros sobre empréstimos, financiamentos e debêntures	(118.196)	(111.276)	6.920	6%
Outras	(13.983)	(17.039)	(3.056)	-18%
Imposto sobre operações financeiras	(3.554)	(1.194)	2.360	198%
Comissões e despesas bancárias	(10.032)	(12.492)	(2.460)	-20%
Ajuste a valor presente	(800)	0	800	
Despesas de operações com partes relacionadas	(106)	(115)	(9)	-8%
Despesas Financeiras	(146.671)	(142.116)	4.555	3%
Resultado Financeiro	(115.668)	(120.082)	(4.414)	-4%

O aumento de 3%, ou de R\$ 4,5 milhões, nas Despesas Financeiras foi motivado pelo aumento do endividamento bruto, decorrência das novas captações realizadas pela companhia em 2019 para financiamento do seu plano de expansão. Ao mesmo tempo, houve aumento de 41% ou R\$ 8,9 milhões nas Receitas Financeiras, como resultado do maior nível de caixa mantido pelo Grupo e na evolução da gestão das aplicações financeiras.

EBITDA E

EBITDA AJUSTADO EXCLUINDO OUTROS EFEITOS

	Total (com IFRS) - Mil (R\$)		Ajustes - Mil (R\$)		Total Ajustado excl. outros efeitos - Mil (R\$)	
	2019	2018	2019	2018	2019	2018
Receita líquida	898.502	744.954	(263.129)	(164.121)	635.373	580.833
Custo total	(592.547)	(447.168)	286.447	171.131	(306.100)	(276.037)
Lucro bruto	305.955	297.786	23.319	7.010	329.273	304.796
Despesas operacionais	(112.761)	(124.177)	(27.376)	(22.791)	(140.137)	(146.968)
Despesas - depreciação	(13.244)	(12.020)	4.378	(1.273)	(8.865)	(13.293)
Outras despesas/receitas	761	812	(87)	(812)	673	-
Impairment / não recorrentes	(1.863)	-	1.863	14.130	-	14.130
Equivalência	13.631	(788)	(13.631)	788	-	-
Financeiras líquidas	(115.667)	(120.082)	(24.828)	391	(140.495)	(119.691)
Resultado antes IRPJ e CSLL	76.810	41.531	(36.361)	(2.557)	40.449	38.974
(+) Amortização / Depreciação	62.519	51.145	44.931	45.870	107.450	97.015
(+) Financeiras líquidas	115.667	120.082	24.828	(391)	140.495	119.691
Ebitda	254.996	212.758	33.398	42.922	288.394	255.680
Margem EBITDA	28,40%	28,60%			45,40%	44,00%

Ajustamos nosso EBITDA de forma a permitir a melhor interpretação do nosso desempenho operacional, modelo de negócio e da nossa conversão de caixa.

Lembramos que o EBITDA Ajustado é uma medida não contábil, cabendo à companhia informar os seus critérios, que em consonância com a instrução CVM 527 podem ser assim identificados:

I. Eliminação do efeito de receitas e despesas não recorrentes (incluindo os efeitos contábeis decorrentes de *impairment*, ou reversão de *impairment*, dos ativos), se houver.

Além disso, para proporcionar maior aderência à geração de caixa da companhia, entendemos ser importante desconsiderar também outros efeitos, a saber:

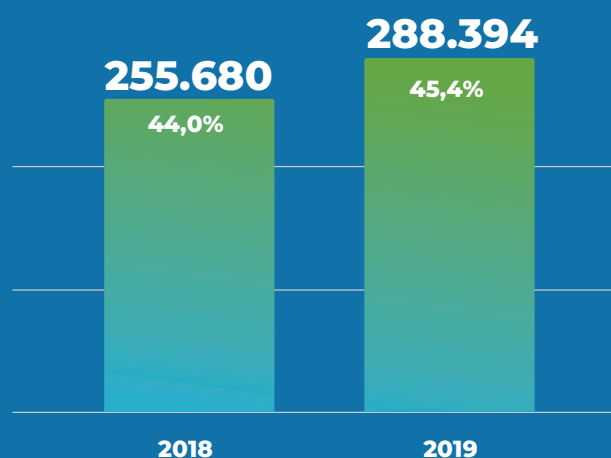
I. Eliminação dos efeitos contábeis ocasionados pela aplicação das normas do IFRS aplicadas à Companhia (em especial do IFRIC12 / ICPC-01, que se refere à desconsideração de Receitas e Custos de Construção, bem como constituição do Ativo Financeiro);

II. Consolidação integral das empresas do Grupo que possuem acionista minoritário ou controle compartilhado.

**EBITDA AJUSTADO
EXCLUINDO
OUTROS EFEITOS - MIL (R\$)**

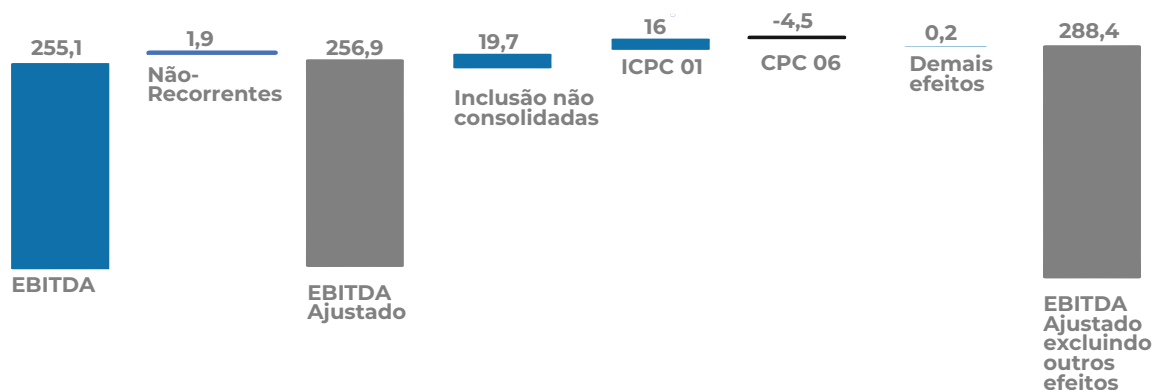
Aumento
de 2018 para 2019:

12,8%



AINDA, PARA MAIOR CLAREZA, DETALHAMOS OS EFEITOS DOS AJUSTES SENDO CONSIDERADOS:

EBITDA AJUSTADO EXCLUINDO OUTROS EFEITOS



Inclusão não-consolidadas: adição integral do EBITDA das sociedades do grupo não-consolidadas nas DFs.

ICPC 01: exclusão dos efeitos gerados pela aplicação do CPC 01 sobre os custos de construção, receita de construção e ativo financeiro.

CPC 06: exclusão dos efeitos relacionados à contabilização dos arrendamentos mercantis.

Demais Efeitos: efeitos contábeis decorrentes da aplicação dos CPCs 08, 10, 47 e 48.

ENDIVIDAMENTO

Indicadores de Endividamento - Mil (R\$)*

	2019	2018	Δ%
Dívida bruta	1.338.160	1.197.382	11,80%
(-) Caixa e Aplicações financeiras	(306.507)	(311.135)	-1,50%
Dívida líquida	1.031.653	886.247	16,40%
(+) Dívida bruta - Não Consolidadas	78.235	56.396	38,70%
(-) Caixa e Aplicações Financeiras - Não consolidadas	(30.617)	(4.636)	560,40%
Dívida líquida - Incluindo Não Consolidadas	1.079.271	938.007	15,10%
EBITDA ajustado excl. outros efeitos	288.394	255.680	12,80%
Dívida líquida / EBITDA ajustado excl. outros efeitos	3,7x	3,7x	2,00%

*Valores excluindo operações entre Partes Relacionadas.

Em 2019 a dívida líquida da companhia, incluindo Não Consolidadas, apresentou aumento de 12,8%, justificado, principalmente, pela 4ª emissão de Debêntures da Iguá Saneamento S.A. no valor de R\$120 milhões de reais, desembolsada no segundo trimestre de 2019, e do desembolso de 120 milhões pelo BNDES em Cuiabá.

Mesmo assim obtivemos redução expressiva do custo médio da dívida, que se deu não só pela queda do CDI (indexador que hoje representa 47% da dívida total da cia) e da TJLP (33% da dívida), mas também pela redução do custo dos novos financiamentos em 2019.

O custo médio da dívida fechou 2019 com redução de 20%, em 7,9%, enquanto 2018 foi de 9,9%.

Em 2019 todos os *covenants* financeiros relacionados às dívidas do grupo foram atendidos.

PERFIL DA DÍVIDA:

O endividamento do Grupo é diversificado não só em indexadores, mas também em fontes de financiamento, e com longo perfil de amortização.



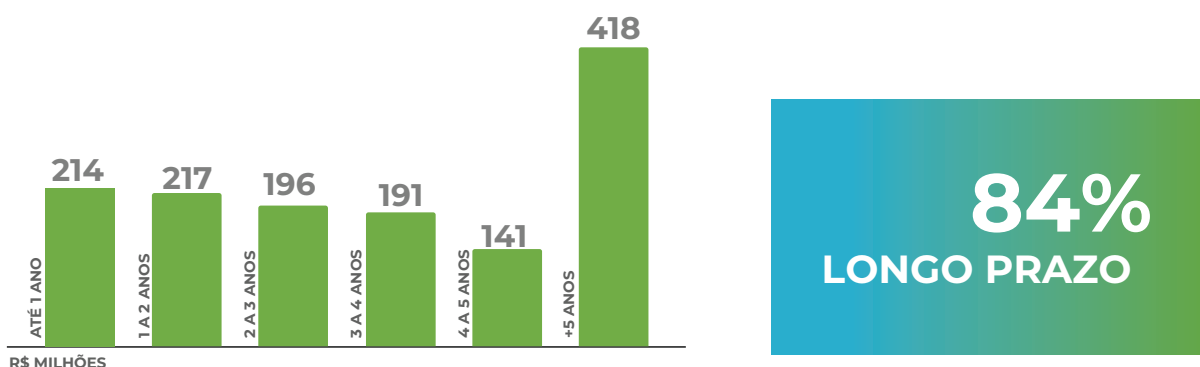
LEGENDA: ■ CUIABÁ ■ PARANAGUÁ ■ PPPS ■ HOLDING ■ OUTRAS CONCESSÕES ■ NÃO CONSOLIDADAS



LEGENDA: ■ BNDDES ■ DEBENTURES ■ CEF ■ BANCOS COMERCIAIS

Exclui dívidas das operações com Partes Relacionadas.

CRONOGRAMA DE AMORTIZAÇÃO DA DÍVIDA:



Exclui dívidas das operações com Partes Relacionadas. Inclui empresas de controle compartilhado.

LUCRO ANTES DO IMPOSTO DE RENDA E CONTRIBUIÇÃO SOCIAL E RESULTADO DO EXERCÍCIO

O Resultado antes dos impostos da Iguá passou de R\$ 41,5 milhões em 2018 para **R\$ 76,8 milhões em 2019.**

O Resultado do Período da Iguá passou de R\$ 17,7 milhões em 2018 para **R\$ 44,7 milhões em 2019.**

OUTRAS INFORMAÇÕES

PARECER DOS DIRETORES SOBRE AS INFORMAÇÕES TRIMESTRAIS

Os Diretores declaram que revisaram, discutiram e concordaram com as Informações de 31 de dezembro de 2019 e com as conclusões expressas no relatório dos auditores independentes, nos termos do artigo 25 da Instrução CVM n. 480/09.

PRESTAÇÃO DE SERVIÇOS PELO AUDITOR INDEPENDENTE

Em conformidade com a Instrução CVM n. 381, a companhia informa que seus auditores independentes, Ernst & Young Auditores Independentes S/S, não prestaram durante o exercício findo em 31 de dezembro de 2019 outros serviços que não os relacionados com auditoria externa. A política da companhia na contratação de outros serviços, que não auditoria externa, assegura que não haja conflito de interesses ou perda de independência dos auditores.

DISCLAIMER

Considerações futuras, se contidas nesse documento, são exclusivamente relacionadas às perspectivas do negócio, estimativas de resultados operacionais e financeiros e às perspectivas de crescimento da companhia, não se constituindo, portanto, em garantia de performance ou de resultados futuros da companhia. Essas considerações são apenas projeções e, como tal, baseiam-se exclusivamente nas expectativas da administração da companhia em relação ao futuro do negócio e seu contínuo acesso a capitais para financiar o seu plano de negócios. Tais considerações futuras dependem, substancialmente, de mudanças nas condições de mercado, regras governamentais, pressões da concorrência, do desempenho do setor e da economia brasileira, entre outros fatores, além dos riscos apresentados nos documentos de divulgação arquivados pela companhia e estão, portanto, sujeitas a mudanças sem aviso prévio.

Informações adicionais não auditadas ou revisadas por auditoria aqui contidas refletem a interpretação da Administração da companhia sobre informações provindas de suas informações anuais e seus respectivos ajustes, que foram preparados em conformidade com as práticas de mercado e para fins exclusivos de uma análise mais detalhada e específica dos resultados da companhia. Dessa forma, tais considerações e dados adicionais devem ser também analisados e interpretados de forma independente pelos acionistas e agentes de mercado que deverão fazer suas próprias análises e conclusões sobre os resultados aqui divulgados. Nenhum dado ou análise interpretativa realizada pela Administração da companhia deve ser tratado como garantia de desempenho ou de resultado futuro e são meramente ilustrativas da visão da Administração da companhia sobre os seus resultados.

A administração da companhia não se responsabiliza pela conformidade e pela precisão das informações financeiras gerenciais discutidas no presente relatório. Tais informações financeiras gerenciais devem ser consideradas apenas para fins informativos e não de forma a substituir a análise de nossas informações financeiras anuais individuais e consolidadas revisadas por auditores independentes para fins de decisão ou para qualquer outra finalidade.



Universalização

do Saneamento Básico

A universalização do saneamento básico

103-1 | 103-2 | 103-3



A SUSTENTABILIDADE ESTÁ NA ESSÊNCIA DAS ATIVIDADES DA IGUÁ.

Em 2019 a Iguá avançou no aprofundamento da estratégia do seu modelo de sustentabilidade. A jornada deste engajamento iniciou-se no ano anterior, em 2018, partindo da realização de um estudo preliminar a respeito dos temas considerados mais importantes e prioritários no que diz respeito à Sustentabilidade de suas práticas, da visão da empresa e de seus públicos estratégicos. **Após esta análise, os temas foram transformados em quatro eixos de atuação, conforme elencados abaixo:**

Ao longo de 2019, a Iguá reforçou o compromisso de atuar de forma tempestiva no desenvolvimento de cada eixo SERR, por meio de ações e tratativas específicas por tema, **reforçando assim seu compromisso com os temas estratégicos, aliados a premissa de entregar serviços de qualidade ao seu público.**

ESTRATÉGIA

SERR



SEGURANÇA
HÍDRICA



EFICIÊNCIA NA
PRODUÇÃO
E DISTRIBUIÇÃO
DE ÁGUA



RESPEITO
ÀS PESSOAS



RESPONSABILIDADE
NA COLETA
E TRATAMENTO
DE ESGOTO

A Iguá aprimorou seus procedimentos e diretrizes para a execução de suas atividades de ampliação do sistema. Uma dessas diretrizes foi **a criação de um caderno específico contemplando todos os requisitos para elaboração de projetos de engenharia.**



SEGURANÇA HÍDRICA

- Uso responsável da água
- Investimentos em novas instalações – ETAs e ETEs
- Implementação da estratégia de elaboração de Plano Diretor para Tratamento e Disposição de Lodos Gerados nos Processos, com o estudo das realidades locais quanto a aspectos climáticos, socioambientais e econômicos. Nos planos são definidas diretrizes e tecnologias para a gestão dos lodos das estações de tratamento de água e esgoto. Cuiabá e Itapoá foram as primeiras operações envolvidas no projeto, e os resultados serão utilizados como referência aos demais contratos da Iguá.
- Ações junto à comunidade para recuperação de mananciais
- Divulgação de novas diretrizes e procedimentos elaborados para perdas



EFICIÊNCIA NA PRODUÇÃO E DISTRIBUIÇÃO DE ÁGUA

- Ampliação das redes de distribuição de água ao longo de 2019, firmando, assim, o compromisso de universalizar o saneamento básico
- Controle da conformidade legal da qualidade da água
- Redução das perdas de água
- Implementação de equipamentos de medição *online* nas operações de água, com o objetivo de viabilizar a segurança operacional dos sistemas
- Implantação de *software* de controle analítico da qualidade da água
- Treinamento e classificação das equipes operacionais (*Waterfy*)
- Realização de diagnóstico operacional (listas de verificação)
- Divulgação de novas diretrizes e procedimentos para tratamento de água



RESPONSABILIDADE NA COLETA E TRATAMENTO DE ESGOTO

- Ampliação das redes de coleta de esgoto ao longo de 2019, firmando, assim, o compromisso de universalizar o saneamento básico
- Aperfeiçoamento do processo de tratamento de efluentes
- Treinamento interno dos operadores de ETEs
- Encontro de Laboratórios Iguá
- Realização de diagnóstico operacional (listas de verificação)
- Divulgação de novas diretrizes e procedimentos para tratamento de esgoto
- Implementação de equipamentos de medição *online* nas operações de esgoto, com o objetivo de viabilizar a segurança operacional dos sistemas
- Implantação de *software* de controle analítico da qualidade do esgoto tratado



RESPEITO ÀS PESSOAS

- Garantir a qualidade da água entregue à população
- Fornecer água aos clientes menos favorecidos por meio da tarifa social
- Implantação da metodologia de pesquisa NPS
- Divulgação do primeiro Relatório de Sustentabilidade da Iguá
- Desenvolvimento de controles ambientais (legislação, licenças)
- Elaboração do Inventário de Gases de Efeito Estufa
- Substituição de produtos químicos utilizados nas operação e considerados perigosos por produtos de menor risco, reafirmando, assim, o compromisso da companhia com a integridade física dos colaboradores, além do respeito às questões de responsabilidade ambiental
- Capacitação do SEBRAE para lideranças e dinâmicas SERR no Seminário de inovação.
- Capacitação por meio de treinamento à distância para todos os contratos que tenham operação de água (com trilhas de aprendizado e games) visando formar e capacitar as pessoas às melhores práticas.

102-13



O compromisso da Iguá com a transformação do setor avança com o fomento a iniciativas destinadas à ampliação do valor social gerado pelo saneamento.

A companhia, nesse sentido, fundou o **Instituto Iguá**, associação sem fins lucrativos, de direito privado, com atuação transversal, independente e catalisadora de mudanças sistêmicas no setor para o Brasil.



Atuação **em rede e parceria** com outros atores do setor.

O Instituto trabalha por meio de multiplicadores que compreendem a importância de descobrir formas inovadoras de resolver antigos problemas, assim como de deixar um legado positivo para as futuras gerações.

PROPÓSITO:

Contribuir para a **universalização do saneamento no Brasil**, por meio da promoção da inovação e da educação para o desenvolvimento sustentável.

Águas,

efluentes e resíduos

102-7 | 303-1 | 303-2 | 303-3 | 303-4 | 413-2

162.317
mil m³ de
água tratada

53.904
mil m³ de
efluente coletado

39.272
mil m³ de
efluente tratado

Responsabilidade e engajamento para mitigar impactos

AÇÕES RELACIONADAS À RESPONSABILIDADE E ENGAJAMENTO

MAPEAMENTO E MONITORAMENTO CONTÍNUO DOS RISCOS OPERACIONAIS, DESDE O PROCESSO DE CAPTAÇÃO ATÉ A DISTRIBUIÇÃO;

EFETIVAÇÃO DE CAMPANHAS COM OS CLIENTES PARA A ECONOMIA DE ÁGUA E COMBATE ÀS PERDAS, INCLUINDO ORIENTAÇÃO SOBRE DETECÇÃO DE VAZAMENTOS E MANUTENÇÃO DAS REDES E EQUIPAMENTOS INTERNOS AOS IMÓVEIS.

PRINCIPAIS RISCOS SOCIOAMBIENTAIS

PERDAS DE ÁGUA;

RISCO DE CONTAMINAÇÃO POR FALHA NO TRATAMENTO (FALTA OU EXCESSO DE DOSAGEM DE PRODUTO QUÍMICO);

CONTAMINAÇÃO DA ÁGUA PARA CONSUMO;

EXTRAVASAMENTO DAS ESTAÇÕES DE TRATAMENTO E ELEVATÓRIAS DE ESGOTO;

CONTAMINAÇÃO DO SOLO.

Qualidade e responsabilidade

Os padrões mínimos estabelecidos para a qualidade da descarga de efluentes são determinados normativamente pelas agências ambientais de cada unidade da Federação e apresentam variações de acordo com os respectivos órgãos ambientais.

Em algumas situações, a Iguá estabeleceu **parâmetros mais restritivos para itens específicos**. Essa medida foi adotada pelo entendimento interno de que os parâmetros exigidos pelo órgão não eram suficientes para o atendimento do nível de qualidade e responsabilidade da empresa.

Minimização de impactos na operação

Todas as operações da Iguá executam análises dos efluentes para garantir que os padrões de lançamento sejam atendidos, conforme exigências da legislação vigente.

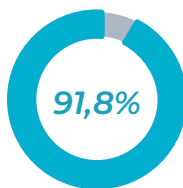
Interações com a água como recurso compartilhado

A Iguá realiza a captação de água em rios e poços nas regiões em que atua. Em seguida à captação, a água é conduzida às estações para tratamento e depois distribuída à população.

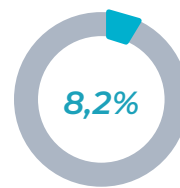
Após o consumo, o efluente gerado é lançado nas redes coletoras de esgoto, sendo encaminhado para tratamento nas cidades que possuem Estação de Tratamento de Esgoto, antes do lançamento no corpo receptor. Cada uma das fases desses processos é monitorada por indicadores de desempenho de forma a garantir a segurança e qualidade da água produzida e distribuída. Os principais indicadores são acompanhados por toda a liderança pelo BI.

No ano de 2019, a Iguá foi responsável pela captação total de:

171.863
mil m³ de água



CAPTADOS DE ÁGUAS DE SUPERFÍCIE



CAPTADOS DE POÇOS (LENÇÓIS FREÁTICOS)

(NÃO HOUVE CAPTAÇÕES DE ÁGUA DO MAR, ÁGUA PRODUZIDA OU ÁGUA DE TERCEIROS)

Considerando a captação total de **água em municípios e áreas com estresse hídrico**, no ano de 2019:

10,5%
de água foi captada em municípios com estresse hídrico

98,7%
ÁGUA DA SUPERFÍCIE

1,3%
ÁGUA DE LENÇÓIS FREÁTICOS

As informações de captação de água são coletadas pelas operações por meio de leituras frequentes, de forma automatizada, realizada por macromedidores, ou manual. Os volumes medidos são registrados para histórico, considerando a fonte de captação por operação.

As vazões registradas também são utilizadas para a parametrização dos processos de tratamento da água a ser distribuída.

Considerando o volume de água produzido em 2019 de 162.317 mil m³, foram devolvidos na forma de descarte de efluente:

53.904
mil m³
de **efluente**

2.020
mil m³ (3,7%) foram
enviados para outros
municípios

100%
do descarte
realizado em
água doce

10,7%
foram descartados em
municípios que apresentaram
situação de estresse hídrico

A Iguá monitora semanalmente os índices de qualidade da água e do esgoto tratado das operações. Por meio dessas análises é verificado o atendimento dos parâmetros de potabilidade da água e de lançamento do efluente tratado. **Se encontradas substâncias fora dos parâmetros de atendimento, são tomadas as medidas de mitigação eficazes para cada caso, conforme legislação vigente.**



Índice Iguá de qualidade
da **água distribuída**

99% | **100%**
2018 | 2019



Índice Iguá de qualidade
do **esgoto tratado***

56% | **73%**
2018 | 2019

** Mais rigoroso do que a legislação*

Em 2019, as operações da Iguá geraram 208.208 toneladas de lodo provenientes de ETA e ETE, devidamente destinadas a aterros legalizados e projetos de aproveitamento do resíduo. Os demais resíduos somaram 467.167 toneladas, e também foram descartados conforme legislação ambiental vigente. Os dois tipos de resíduos totalizaram 675.375 toneladas em 2019.



The image features a teal background with numerous water droplets of various sizes scattered across it. A solid green rectangular box is positioned in the center, containing the text "Direitos Humanos" in white. The text is centered within the box and is the primary focus of the image.

Direitos Humanos

Direitos Humanos

103-1 | 103-2 | 103-3

O tema de Direitos Humanos foi considerado de alta materialidade na matriz desenvolvida para a Iguá e detalhada no início do relatório. **Tópicos como geração de emprego e renda, desenvolvimento sustentável das comunidades, qualidade de vida dos colaboradores e diversidade foram mencionados pelas partes interessadas que participaram da construção da matriz.**

A companhia identifica que seus impactos sobre essas questões ocorrem, principalmente, no relacionamento com:



Por ser um tema transversal às diversas áreas da companhia, a Iguá não possui uma instância específica de gestão de Direitos Humanos. O monitoramento e a tratativa dessa temática, contudo, ocorre em praticamente todas as áreas que se relacionam com públicos internos e externos.



CANAL DE DENÚNCIAS

O principal mecanismo de queixas e reclamações relativas à atuação da Iguá em Direitos Humanos é o **Canal de Denúncias Iguá**, disponível para os públicos interno e externo por meio de atendimento telefônico, internet, e-mail e caixa postal.



Atendimento telefônico

0800 713-0051



Internet

www.linhaetica.com.br/etica/iguasaneamento



E-mail

iguasaneamento@linhaetica.com.br



Caixa Postal

79518, CEP 04711-904, São Paulo – SP



O documento que orienta essa gestão é o Código de Conduta da Iguá, principalmente o item 2.4 - Relações com a Sociedade e o Ambiente de Trabalho, que trata de temas como responsabilidade social, não discriminação e diversidade, proibição do uso da mão de obra infantil e/ou forçada, entre outros.

1.543

total de
colaboradores
em 2019



↑ **345** novas contratações

↓ **372** desligamentos

23%
TAXA DE ROTATIVIDADE

Para calcular a taxa de rotatividade dos funcionários da empresa, foi aplicada a fórmula da soma dos funcionários contratados dividido por 2 e, posteriormente, dividido pelo total de funcionários ativos no final do período.

72%

dos colaboradores da organização estão na faixa etária de 26 a 45 anos.

A companhia oferece a todos os seus colaboradores os seguintes benefícios:



Vale Alimentação + Vale Refeição



Remuneração Variável



Vale Transporte



Seguro de Vida



Convênio Médico



Convênio Odontológico

A Iguá garante o direito à licença parental a todos os seus colaboradores. No ano de 2019, 38 funcionários tiveram a licença concedida, sendo 16 do sexo feminino e 22 do sexo masculino. Todos que tiveram a licença concedida retornaram ao trabalho após o encerramento do benefício.



Diversidade e Igualdade de Oportunidades

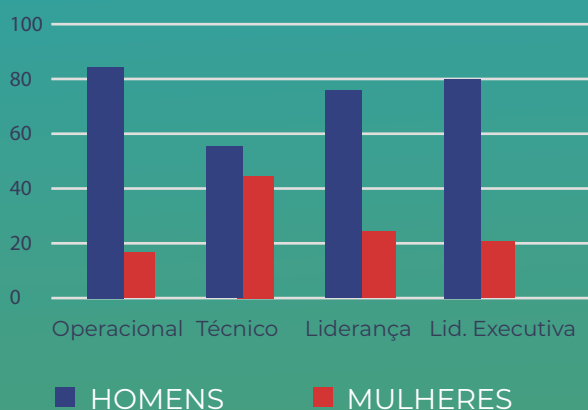


21,1% são do sexo **feminino**

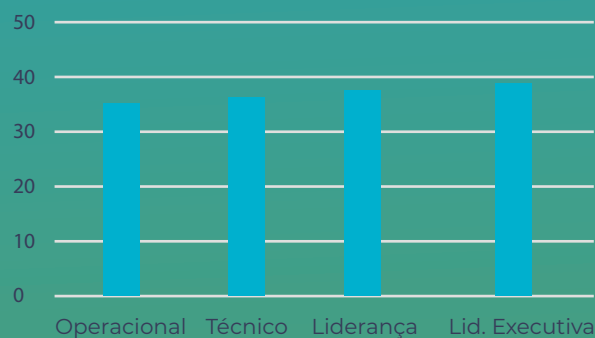


78,9% são do sexo **masculino**

Distribuição segundo sexo e nível(%):



Média da faixa-etária dos colaboradores (em anos):



Em 2019, a Iguá contou com a atuação de 24 funcionários com deficiência, o que corresponde a 1,56% do total de colaboradores.

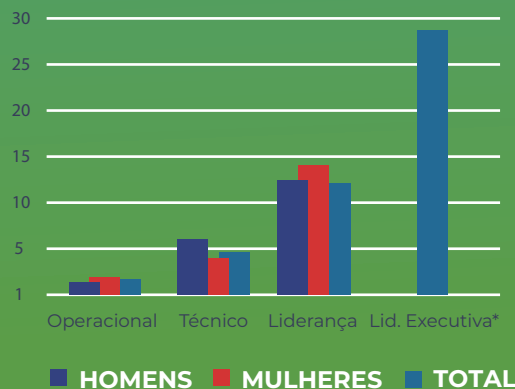
Porém, somente as operações de Paranaguá, Cuiabá, Agreste e Tubarão possuem a exigência legal de cumprir uma cota mínima de PCD (Pessoa com Deficiência). Assim, considerando somente essas operações, há presença de 2,52% de PCD.

Política de remuneração

A política de remuneração da companhia atende à legislação trabalhista, a todos os acordos coletivos e aos normativos específicos sobre a temática.

Considerando que há um alto número de funcionários do sexo masculino atuando em todas as operações, o impacto do salário médio das mulheres, superior nas categorias operacional e liderança, não é refletido no salário médio geral do Grupo. Dessa forma, o salário médio das mulheres é inferior ao dos homens em 14,7%.

Média salarial em milhares de R\$



* Essa categoria possui apenas uma funcionária do sexo feminino. Por questões de sigilo das informações pessoais, as médias salariais por sexo não foram divulgadas.

Desenvolvimento e envolvimento com as Comunidades Locais

413-1 | 413-2

Rede coletora de esgoto

Antes mesmo que melhorias de infraestrutura de água e esgoto cheguem a uma região, a Iguá vai até o local para levar informações sobre as obras futuras, os prazos e os benefícios para toda a comunidade. Nessas ações são destacadas as vantagens de se conectar à rede de coleta de esgoto, os benefícios à saúde, a valorização do imóvel e a preservação do meio ambiente.

Realizadas pelas operações Águas Cuiabá (MT), Paranaguá Saneamento (PR) e Tubarão Saneamento (SC), as ações de relacionamento podem envolver visitas aos moradores, palestras e distribuição de materiais de comunicação.

Visitas às instalações

Para ampliar os conhecimentos da população sobre os sistemas de água e esgoto e estar mais próxima das comunidades onde atua, a Iguá realiza visitas guiadas às suas estações de tratamento de água e esgoto. As visitas são abertas a estudantes, empresas e outros grupos interessados.

Em 2019, a Águas Cuiabá (MT) realizou visita técnica dos estudantes do curso de Engenharia, da Universidade Federal de Mato Grosso, à ETA Central. Também foram disponibilizados ônibus para a população visitar as obras da região, além da visita aos principais públicos para prestação de contas dos serviços.

A IGUÁ REALIZA DEZENAS DE PROJETOS SOCIOAMBIENTAIS POR MEIO DE SUAS 18 OPERAÇÕES, BUSCANDO DESENVOLVER A COMUNIDADE LOCAL, PROMOVER A CONSCIÊNCIA AMBIENTAL E ESTREITAR O RELACIONAMENTO COM A POPULAÇÃO. TODAS AS AÇÕES SÃO REALIZADAS DENTRO DOS PROCESSOS DE COMPLIANCE DA COMPANHIA. DENTRE ESSES PROJETOS, PODE-SE DESTACAR:

Educação ambiental

A Águas Cuiabá (MT) engajou os colaboradores em ações voltadas à educação ambiental e ao consumo consciente e sustentável da água. Foram ministradas palestras em escolas da rede municipal de ensino, com a participação de dois mil alunos, além da realização de pequenos reparos hidráulicos, como a substituição de torneiras. A companhia também promoveu uma limpeza de nascentes, quando colaboradores auxiliaram no recolhimento de três toneladas de lixo.

A operação de Tubarão (SC) também realizou uma série de ações de envolvimento com a comunidade, destacando-se as atividades de educação ambiental e formação de multiplicadores, além das parcerias em ações para discutir e ampliar os impactos e benefícios das políticas de saneamento básico alinhadas a outras políticas públicas.

Ações em datas comemorativas

A companhia aproveita as celebrações para estreitar sua relação com as comunidades e com o poder público local, além de conscientizar a população sobre a importância de seus serviços e da proteção ao meio ambiente. No Dia Mundial da Água, no Dia da Árvore e na Semana do Meio Ambiente, por exemplo, diferentes subsidiárias realizaram ações nas comunidades, como passeatas, feiras, palestras em escolas e plantio de mudas de árvore. A empresa também participou da caminhada em apoio ao dia mundial de conscientização do Autismo em Castilho (SP).

Incentivo à produtores rurais

A subsidiária Agreste Saneamento (AL) firmou uma parceria com produtores rurais de Arapiraca para doar mantas usadas na filtração de lodo de Estações de Tratamento de Água. As mantas, que seriam descartadas como resíduo, foram entregues aos agricultores e aplicadas em plantios como uma técnica agrícola capaz de proteger os cultivos. A iniciativa é intermediada pela Secretaria de Desenvolvimento Rural do município.

Incentivo à educação, literatura e cultura

A Agreste Saneamento realiza, ainda, dois projetos de incentivo à educação, literatura e cultura. Um deles é o projeto “Guardiões da Água”, um concurso que convida escolas a desenvolverem trabalhos com o tema “uso consciente da água”. O outro é o “Agreste Itinerante”, no qual são realizadas apresentações de artistas explicando às crianças, de maneira lúdica, os processos do tratamento da água.

A companhia também desenvolveu o Concurso de redação “A Água e Você” nas Concessões SP, com a participação de alunos da rede municipal de ensino. Em Paranaguá (PR), os alunos do curso de Gestão Ambiental da Universidade local participaram de palestra sobre Sustentabilidade e visita a estação de tratamento da companhia no Dia Mundial do Meio Ambiente.

Duchas ecológicas

Em algumas praias do Paraná e de Santa Catarina, a Iguá disponibiliza duchas ecológicas que, em vez de usarem água da rede de abastecimento, utilizam água captada de lençóis freáticos, tratada com cloro e carvão ativado. A iniciativa está presente nas operações de Paranaguá (PR) e Itapoá (SC), se apresentando como uma iniciativa sustentável que colabora com o meio ambiente e a preservação da água.

Compensação ambiental

Também no ano de 2019, foram realizadas doações de mudas para plantio, destinadas aos Parques das Nascentes e da Família, no Estado de Mato Grosso, como forma de compensação ambiental (MT).

Escuta à comunidade

Nas operações de Paranaguá (PR) e Cuiabá (MT), foi desenvolvida pesquisa para mapear a relação da população com as empresas de saneamento, como forma de direcionar os esforços para a melhor entrega de serviços.



Respeito aos Direitos Humanos

4 03-1 | 403-2 | 403-9 | 406-1 | 412-2 | 412-3

Buscando coibir os incidentes de discriminação na companhia e suas operações, a Iguá mantém, por meio de seu Código de Conduta, um **Canal de Denúncias**. Esse canal é disponibilizado a todos os públicos da companhia, para que sejam reportadas situações que possam representar violações aos direitos humanos e práticas discriminatórias. O canal garante a confidencialidade das informações, preserva a identidade das pessoas envolvidas e possui e toma as ações corretivas necessárias.

Desde a implantação do Canal, a Iguá não recebeu nenhuma denúncia de caso de discriminação.

Em todas as propostas e contratos celebrados pela companhia é encaminhado, conjuntamente ao contrato formal, cópia do Código de Conduta da Iguá.

Além do Código de Conduta da companhia, 100% dos contratos celebrados apresentam cláusula que prevê a declaração expressa das partes, garantindo que essas não infringem ou violam seus respectivos objetos sociais e atividades empresariais, nem quaisquer normas de natureza legal, regulamentar, administrativa, judiciária, convencional ou contratual.

Saúde e segurança no trabalho

A Iguá tem trabalhado para tornar sua gestão de saúde e segurança uma referência no setor de saneamento. Em 2019, a companhia implementou novas políticas, procedimentos e ferramentas alinhadas a boas práticas de mercado e ao conjunto de **normas da OHSAS 18001 (Série de Avaliação de Segurança e Saúde Ocupacional)**. Uma das operações, a SPAT Saneamento, já conta com a **certificação OHSAS 18001, além da ISO 9001 em sua versão mais recente, de 2015.**

Para atividades consideradas de risco (como trabalho em altura, espaço confinado e atividades em contato com rede elétrica, por exemplo), a companhia desenvolve um plano específico de mitigação, que abrange desde questões básicas, como a **utilização de equipamentos de proteção individual e coletiva, até treinamentos técnicos e especializados de segurança.**

Para monitoramento dos indicadores de segurança, a Iguá utiliza como referência os padrões de controle estabelecidos pela **Organização Internacional do Trabalho (OIT)**.

Em 2019 foram registrados os seguintes resultados:

10,27

TAXA DE FREQUÊNCIA DE ACIDENTES (TF)

EM 2018 O VALOR DA TF ERA **11,77**

54,10

TAXA DE GRAVIDADE DE ACIDENTES (TG)

EM 2018 O VALOR DA TG ERA **85,32**

Essas taxas referem-se às horas totais trabalhadas pelos colaboradores próprios e terceirizados.

LESÕES RELACIONADAS AO TRABALHO - PRÓPRIOS

CLASSIFICAÇÃO	NÚMERO DE LESÕES	PRINCIPAIS TIPOS	HHT
Grave	1	Danos materiais	3.240.801,91
	4	Máquinas e Equipamentos	
Moderado	2	Animais (cão)	
	8	Motocicleta	
	8	Máquinas e Equipamentos	
	6	Torção	
	2	Corte	
	3	Queda de Materiais	
Leve	2	Prensamento Membros	
	8	Animais (Cão)	
	14	Ferramentas Manuais	
	13	Motocicleta	
	4	Máquinas e Equipamentos	
16	Acidente Trânsito		
4	Torção/Prensamento		

LESÕES RELACIONADAS AO TRABALHO - TERCEIROS

CLASSIFICAÇÃO	NÚMERO DE LESÕES	PRINCIPAIS TIPOS	HHT
Leve	5	Queda de Materiais	4.060.972,35
	8	Ferramentas Manuais	

Todos os riscos inerentes a cada atividade estão elencados nos Programas de Prevenção de Riscos Ambientais das respectivas unidades operacionais. Esses riscos foram determinados por meio de análises qualitativas (físico, biológico, ergonômico, químico e acidente) e quantitativas. As ações para minimizar os riscos estão pontuadas nos programas supracitados.

Para a identificação de perigos e riscos de acidentes e incidentes, a Iguá utiliza o **procedimento de levantamento de perigos e riscos**, no qual consta o grau de severidade, abrangência e frequência das atividades rotineiras a que os colaboradores estão expostos e suas formas de mitigação.



Essa relação de perigo/risco é anexada à planilha do procedimento. Por meio dessa planilha, a organização identifica todos os riscos associados à sua atividade, assim como as ações para melhoria dos processos e atividade de risco, garantindo a integridade física de seus colaboradores.

Para a execução de atividades que possuam algum risco significativo, se faz necessário o preenchimento do formulário de análise preliminar de risco - APR. No formulário há um campo específico para "situações impeditivas". Após o preenchimento, o colaborador que não se sentir apto a exercer tal atividade sinaliza para o superior imediato a necessidade de criar condições suficientes para a realização das atividades.

Para a proteção dos colaboradores contra represálias, o Canal de Denúncias independente também recebe esse tipo de relato, seja de colaborador, fornecedor ou cliente. Essa ferramenta **assegura um ambiente corporativo ético, transparente e que contemple o respeito aos nossos valores e a aderência às regras e procedimentos nas operações do dia a dia.**

403-3 | 403-4 | 403-3 | 403-4 | 403-5 | 403-6 | 403-9 | 404-1

Serviços de saúde ocupacional

Além da Iguá possuir o Programa de Controle Médico de Saúde Ocupacional (PCMSO) em cada operação, possui contrato global com empresa terceirizada que atua diretamente em todo processo de implantação e implementação da segurança e saúde ocupacional dos colaboradores. A empresa contratada possui unidades em todas as regiões/cidade em que a Iguá atua, facilitando o acesso do colaborador a médicos e clínicas especializadas em saúde ocupacional.

A comunicação referente aos temas da saúde é realizada por meio dos diálogos diários de segurança (DDS) e campanhas corporativas específicas voltadas à saúde do colaborador. No ano de 2019, a companhia buscou fomentar temas com alto índice de incidência na sociedade como: prevenção do câncer de mama e próstata (outubro rosa e novembro azul), dia mundial da luta contra a AIDS, ações voltadas ao combate ao suicídio e outros.

As eventuais doenças relacionadas ao trabalho são evidenciadas nos respectivos programas de prevenção de riscos ambientais, PPR. Os riscos são determinados por meio de análises quantitativas e qualitativas das unidades operacionais da companhia.



Os colaboradores receberam, em 2019, **treinamentos em saúde e segurança ocupacional**, abordando os riscos específicos relacionados ao trabalho, atividades ou situações perigosas.

+31.030

total de **horas de treinamento**



19:55

média de horas por funcionário



Ética e Integridade

Ética e Integridade

103-1 | 103-2 | 103-3

O tema de Ética e Integridade foi considerado de alta materialidade na matriz construída para a Iguá e detalhada na seção “Sobre o relatório”. **O seu destaque decorre, principalmente, do potencial de impacto positivo da companhia** em tópicos relacionados ao tema. Foram citados como pontos de atenção o combate à corrupção e a transparência nas tarifas, temáticas que podem gerar impacto significativo em toda a sociedade.

A gestão do tema é realizada desde a alta administração, que possui **a responsabilidade de zelar pelo cumprimento de leis e normas**, até o departamento de *compliance*, principal responsável pela sua tratativa. Diversos instrumentos desenvolvidos e implementados pela companhia reforçam o seu compromisso com uma gestão transparente e responsável e fortalecem a sua capacidade de endereçar as questões de forma mais assertiva e célere.

Assim como em outros temas materiais, o principal mecanismo de queixas e reclamações é o **Canal de Denúncias Iguá**, disponível para os públicos interno e externo por meio de atendimento telefônico, internet, e-mail e caixa postal.



COMITÊ DE AUDITORIA

CÓDIGO DE CONDUTA

POLÍTICA DE RELACIONAMENTO COM
TERCEIROS

POLÍTICA DE TRANSAÇÕES COM PARTES
RELACIONADAS

POLÍTICA DE OFERTA E RECEBIMENTO DE
BRINDES, VIAGENS E ENTRETENIMENTO

POLÍTICA DE RELACIONAMENTO COM O PODER
PÚBLICO E ANTICORRUPÇÃO

Avaliação da abordagem de gestão

O Comitê de Auditoria possui destaque para a gestão dessa temática. É responsável por realizar **avaliações periódicas da atuação da companhia e de suas próprias atividades, no intuito de identificar possibilidades de melhorias.**

A Iguá ampara a sua cultura organizacional em atitudes que reforçam o desenvolvimento integrado da sua operação com políticas, códigos e unidades de governança, **em prol da inovação, sustentabilidade, geração de valor e satisfação do cliente.**



ATITUDES DO DNA IGUÁ

102-16 | 102-17



Assuma-se,
defenda e discorde
em prol do objetivo



Diga não.
Priorize. Resolva.



Gerar valor para o
negócio em todas
as escolhas



Ser diferente é um
caminho para ser
melhor



Perceber o
cliente



Quem perde o
tempo perde a
razão



Dois erros não
justificam um
acerto



Sustentabilidade
é a base

Programa de Integridade



Além do DNA Iguá e do Código de Conduta, a Iguá gerencia questões relacionadas a esse tema material por meio do **Programa de Integridade**, aprovado em 2018, em reunião com os Diretores da Iguá.

Para a implantação do Programa, foi preciso refinar as políticas existentes e o **Código de Conduta**, com a intenção de constituí-los com um conteúdo de fácil leitura e entendimento. **O principal objetivo desse movimento foi ampliar a compreensão dos colaboradores do Grupo sobre a mensagem da direção e as diretrizes adotadas pela companhia, além das políticas atreladas ao próprio Código.**



O **Programa de Integridade** reúne as políticas citadas no **Código de Conduta**:

POLÍTICA ANTICORRUPÇÃO

POLÍTICA DE GERENCIAMENTO DO CANAL DE DENÚNCIAS

POLÍTICA DE CONFLITO DE INTERESSES

POLÍTICA DE DOAÇÕES E PATROCÍNIOS

POLÍTICA DE FUSÕES, AQUISIÇÕES E OUTRAS OPERAÇÕES SOCIETÁRIAS

POLÍTICA DE MEDIDAS DISCIPLINARES

POLÍTICA DE OFERTA E RECEBIMENTO DE BRINDES, VIAGENS E ENTRETENIMENTO

POLÍTICA DE RELACIONAMENTO COM O PODER PÚBLICO

POLÍTICA DE RELACIONAMENTO COM TERCEIROS

POLÍTICA DE TRANSAÇÕES COM PARTES RELACIONADAS

O conteúdo dessas políticas e do Código está **disponível para todos os colaboradores, terceiros e público externo no site das empresas do Grupo e, exclusivamente para os colaboradores, por meio da plataforma de controle Soft Expert.**

Aprovado por diretores, participantes do comitê e conselheiros, o programa foi divulgado aos colaboradores por meio do Canal de Comunicação (e-mail). Em seguida foram agendados treinamentos presenciais internos para disseminar seu conteúdo.

Para os membros do Conselho de Administração, Diretores, Gerentes, Coordenadores e Especialistas realizou-se o treinamento presencial, quando foram detalhados todos os pontos importantes do **Código de Conduta**, como fornecimento e recebimento de brindes, relacionamento com terceiros, envolvimento com o poder público, entre outros, além das políticas anticorrupção e antissuborno. Para os demais colaboradores, incluindo os informados anteriormente, foram realizadas peças teatrais com o tema **Código de Conduta e Ética**.

O encaminhamento de questões sobre essa temática é, também, realizado pelo Canal de Denúncias, disponível 24 horas, para os públicos interno e externo, mediante acesso à internet, telefone (0800), *e-mail* e caixa postal. A gestão do Canal de Denúncias é independente, feita por empresa externa, incluindo o desenvolvimento do sistema de recepção das denúncias. Os relatos que exigem decisão compartilhada e que são considerados graves, são levados ao Comitê de Ética, formado pela Presidência, Recursos Humanos, Jurídico e *Compliance*.



Tais iniciativas, em conjunto, possibilitaram a disseminação do Programa de Integridade para **68% dos colaboradores**.

1.035

profissionais em diversas regiões do Brasil (Mato Grosso, Alagoas, Santa Catarina, São Paulo e Paraná).

Combate à corrupção

205-1 | 205-2 | 205-3

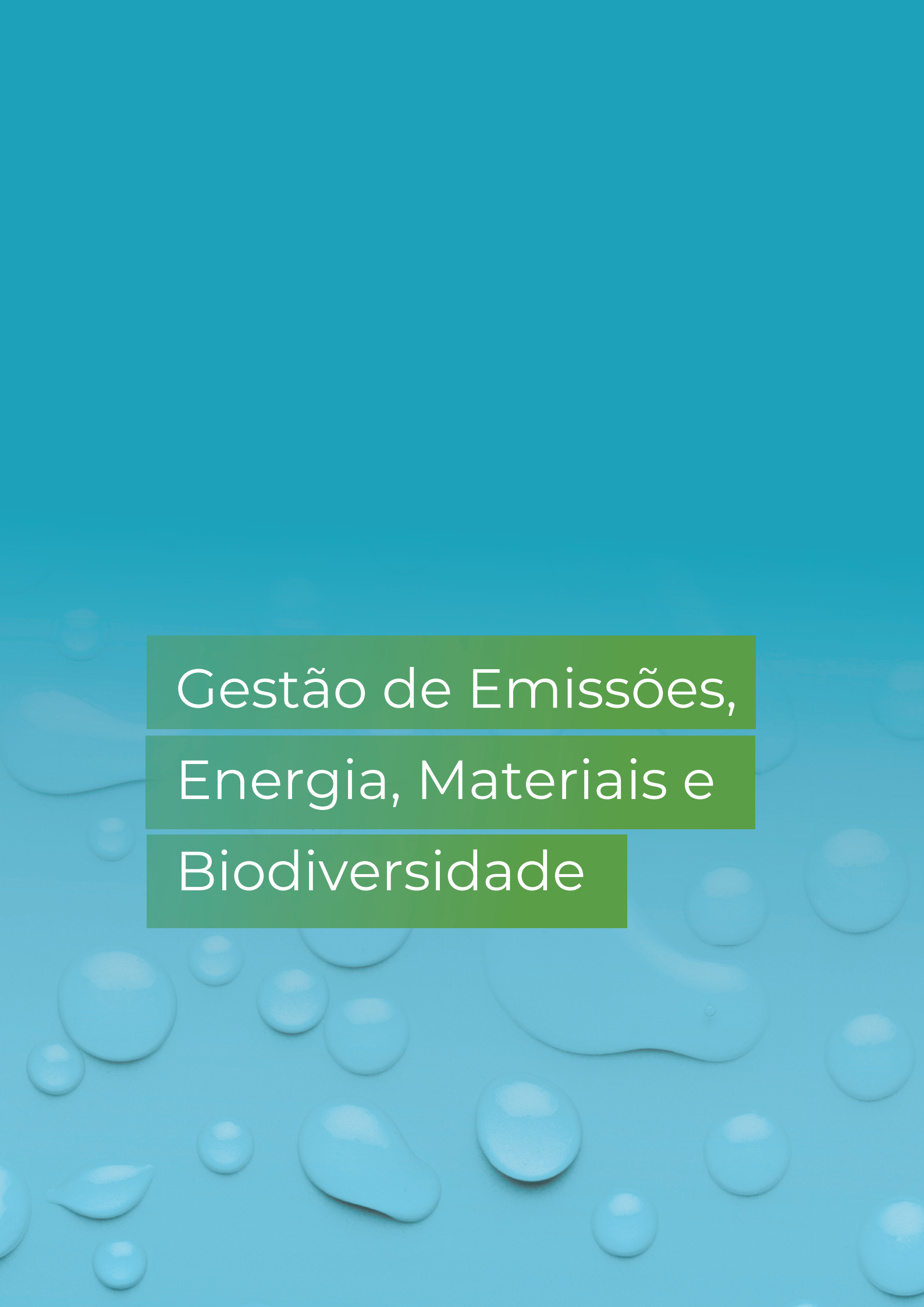
O Grupo Iguá desenvolveu a **Política Anticorrupção** com o objetivo de conscientizar toda a sua cadeia sobre a Lei Anticorrupção 12846/2013. Desde a implantação do Programa de Integridade, foram incluídas as cláusulas anticorrupção e de trabalho escravo e infantil em todos os contratos da companhia. No treinamento anual, realizado com todos os colaboradores sobre o Código de Conduta, é abordado o tema sobre o combate à corrupção.

Todas as operações do Grupo Iguá são avaliadas pela área de Compliance, no sentido de identificar e tratar riscos de corrupção e fraudes. Em 2019, não foram verificados incidentes nos processos de avaliação interna.



No mapeamento de riscos realizado por empresa independente, focada em riscos legais e de *compliance*, identificou-se:

- RISCO DE OFERECIMENTO DE PROPINAS ENTRE AGENTES PÚBLICOS E COLABORADORES
- RISCO DE CONLUIO ENTRE COLABORADORES E AGENTES PÚBLICOS PARA OBTENÇÃO DE VANTAGEM INDEVIDA
- CELEBRAÇÃO DE CONTRATOS SEM A DEVIDA FORMALIZAÇÃO MEDIANTE CONTRATO FORMAL E REGISTRADO EM SISTEMA

The background is a solid teal color with a pattern of water droplets of various sizes scattered across it. The droplets are rendered with soft shadows and highlights, giving them a three-dimensional appearance.

Gestão de Emissões,
Energia, Materiais e
Biodiversidade

Emissões

305-1 | 305-2 | 305-3 | 305-5 | 305-6 | 305-7

Com apenas 2 anos de existência a Iguá se preocupa em ser uma empresa diferenciada, que avalia e planeja suas ações, de forma a contemplar a avaliação dos impactos de suas atividades. No ano de 2019, a companhia realizou o seu **primeiro inventário de Gases do Efeito Estufa - GEE**. O processo iniciou com o **levantamento de informações pela equipe da Iguá**, pertinentes às emissões contempladas nos Escopos 1, 2 e 3. O escopo 1 contempla as emissões que são de responsabilidade direta da Iguá. Os escopos 2 e 3 consideram as emissões de fontes sobre as quais a companhia possui responsabilidade indireta. Após essa etapa, as **informações reunidas foram analisadas e consolidadas pela equipe** da empresa contratada, em conjunto com a companhia. Para o cálculo das emissões, as equipes utilizaram a metodologia GHG Protocol, que emprega os potenciais de aquecimento global e fatores de emissão mais atuais do IPCC - Painel Internacional sobre Mudanças Climáticas, recomendado pela CETESB para a realização do inventário de GEE.

EMISSÕES UNIFICADAS DE TODAS AS UNIDADES

ESCOPO

01

⇒ Emissões por Combustão Móvel

1.552,819

EMISSÕES TOTAIS EM CO₂ EQUIVALENTE (TONELADAS)

974,746

EMISSÕES TOTAIS EM CO₂ BIogÊNICO (TONELADAS)

⇒ Emissões Fugitivas Totais

96,297

EMISSÕES TOTAIS EM CO₂ EQUIVALENTE (TONELADAS)

⇒ Emissões Totais de Mudança no Uso do Solo

0,001

EMISSÕES TOTAIS EM CO₂ EQUIVALENTE (TONELADAS)

⇒ Emissões Totais do Tratamento de Efluentes

6.617,927

EMISSÕES TOTAIS EM CO₂ EQUIVALENTE (TONELADAS)

ESCOPO

02

⇒ Emissões Totais de Compra de Eletricidade

7.135,978

EMISSÕES TOTAIS EM CO₂ EQUIVALENTE (TONELADAS)

ESCOPO

03

⇒ Emissões Totais do Tratamento de Resíduos Sólidos

507,934

EMISSÕES TOTAIS EM CO₂ BIogÊNICO (TONELADAS)

EMISSIONS CONSOLIDATED BY TYPE OF GHG AND SCOPE OF ALL UNITS

EMISSIONS IN METRIC TONNES, BY TYPE OF GHG

ESCOPO 01

1.649,872 CO₂

248,702 CH₄

1,127 N₂O

0,047 HFCs

0,024 HFC-32

0,024 HFC-125

ESCOPO 02

7.398,747 CO₂

EMISSIONS IN METRIC TONNES OF CO₂ EQUIVALENT (TCO₂E)

ESCOPO 01

1.649,872 CO₂

6.217,550 CH₄

335,846 N₂O

98,480 HFCs

15,922 HFC-32

82,558 HFC-125

ESCOPO 02

ABORDAGEM POR "LOCALIZAÇÃO"

7.398,747 CO₂

EMISSIONS OF BIOGENIC CO₂ OF ALL UNITS

ESCOPO 01

989,171000
EMISSIONS OF CO₂
BIOGENIC (TONNES)

ESCOPO 03

516,923000
EMISSIONS OF CO₂
BIOGENIC (TONNES)

O inventário permitiu observar que as maiores taxas de emissão de CO₂ equivalente foram provenientes de **combustão móvel, tratamento de efluentes e utilização de energia elétrica**. Para as unidades que possuem tratamento de efluentes, a emissão de CO₂ equivalente se deu por metano e nitrogênio para a atmosfera (convertido através do fator de emissão de cada gás para CO₂), **sendo o metano responsável por pelo menos 80% da emissão**.

Os resultados desse processo subsidiaram o desenvolvimento de um **plano estruturado de redução das emissões ao longo de 2020** e dos próximos períodos.

AÇÕES NORTEADORAS DO PLANO DE REDUÇÃO DE EMISSÕES:

01

Redução da utilização de combustíveis fósseis, adaptando toda a frota para utilização de combustíveis renováveis (etanol e biodiesel).

02

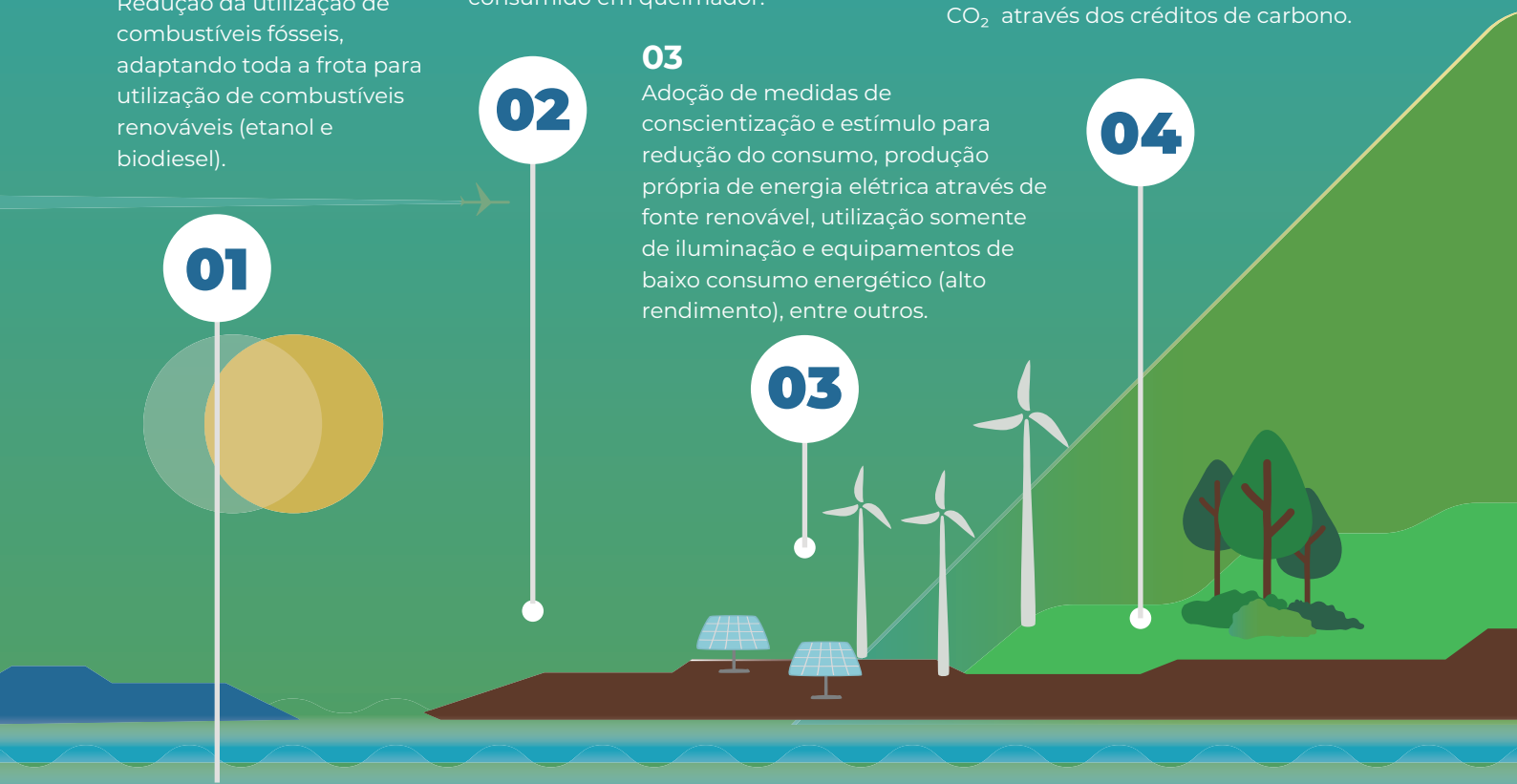
Recuperação do metano gerado nos processos de tratamento anaeróbios, podendo ser utilizado para geração de energia (elétrica, térmica, entre outras) ou consumido em queimador.

04

Incentivo e participação em programas de recuperação de áreas desmatadas, contribuindo para a redução das emissões equivalentes de CO₂ através dos créditos de carbono.

03

Adoção de medidas de conscientização e estímulo para redução do consumo, produção própria de energia elétrica através de fonte renovável, utilização somente de iluminação e equipamentos de baixo consumo energético (alto rendimento), entre outros.



Energia

302-1 | 302-4

A companhia monitora e tem em seus princípios a eficiência energética das operações.

A avaliação do consumo de energia de todas as operações é realizada por meio de ferramenta específica, que permite o controle, o acompanhamento e o cálculo *online* dos indicadores após a inserção dos dados de produção de água e esgoto recebidos das operações, e das informações de consumo de energia recebidas das concessionárias de energia elétrica.

A seguir, é possível observar o desempenho comparativo entre os anos de 2018 e 2019:

ÁGUA

2018	2019
83.702.700 Consumo (kWh)	85.641.400 Consumo (kWh)
0,597 kWh/m ³	0,617 kWh/m ³

3,5% FOI O AUMENTO DE CONSUMO DE ENERGIA EM 2019



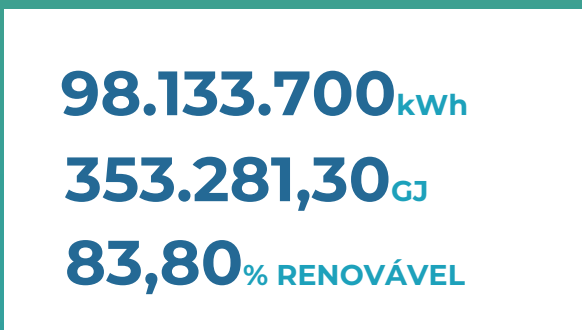
ESGOTO

2018	2019
11.523.300 Consumo (kWh)	12.492.300 Consumo (kWh)
0,246 kWh/m ³	0,232 kWh/m ³

Pode-se verificar que não houve redução no consumo de energia elétrica, embora seja importante observar que **a Iguá inaugurou novas instalações em 2019, aumentando a sua demanda total de energia elétrica.**

Houve aumento de cerca de 3% no consumo total de energia e uma discreta elevação de 0,06% no indicador de eficiência em kWh/m³.

Considerando o consumo segundo as fontes, renováveis e não renováveis, o sistema de monitoramento também apresenta as seguintes estimativas:



ITEM	kWh	GJ	% renovável	% não renovável
Energia gerada PCH <small>Pequena Central Hidrelétrica</small>	1.264.453	4.552,00	100,00%	0,00%
Energia comprada ML <small>Mercado Livre</small> (incentivada)	1.956.060	7.041,80	100,00%	0,00%
Energia comprada ML <small>Mercado Livre</small> (convencional)	1.506.583	5.423,70	83,30%	16,70%
Energia fornecida pelas distribuidoras (convencional)	93.406.604	336.263,80	83,30%	16,70%
TOTAL	98.133.700	353.281,30	83,80%	16,20%

Materiais:

No ano de 2019, a companhia ainda não havia implementado uma metodologia própria para o registro e o monitoramento sistemático dos materiais utilizados, renováveis e não renováveis, no intuito de viabilizar a gestão estruturada desse processo.

301-1 | 301-2

BIODIVERSIDADE

304-1 | 304-2 | 304-3

A Iguá atua ativa e conscientemente em APP - Áreas de Preservação Permanente, para mitigar os possíveis impactos inerentes às suas atividades. Um exemplo dessa atuação é a recuperação das margens dos córregos Buritis e Marechal Rondon, nos trechos onde estão instaladas as elevatórias de esgoto de Pontes e Lacerda.

As tabelas abaixo indicam as áreas de preservação inseridas nos sistemas onde atuam a Paranaguá Saneamento, Itapoá Saneamento e Tubarão Saneamento.

PARANAGUÁ SANEAMENTO	LOCALIZAÇÃO GEOGRÁFICA (UTM)	POSIÇÃO À ÁREA PROTEGIDA	TIPO DE OPERAÇÃO	TAMANHO DO LOCAL OPERACIONAL	VALOR DA BIODIVERSIDADE
Captação Ribeirão	7162240 N 740175 E	Na área	Extrativa	0,002035 km ²	Água doce
Captação Santa Cruz	7164976 N 736257 E	Na área	Extrativa	0,000512 km ²	Água doce
Captação Miranda	7164813 N 737129 E	Na área	Extrativa	0,01193 km ²	Água doce
Captação Cachoeira do Athanásio + ETA Alexandra	7171012 N 734313 E	Na área	Produção e Extrativa	0,00393599 km ²	Água doce
Captação Poço 01 - Alexandra	7171275 N 734651 E	Adjacente	Extrativa	0,000049 km ²	Água doce
Captação Aroeira - Encantadas	7168529 N 766422 E	Na área	Extrativa	0,00016465 km ²	Água doce
Captação Bento Alves - Encantadas	7169457 N 770025 E	Na área	Extrativa	0,000075 km ²	Água doce
Poço 1 - Encantadas	7168821 N 766428 E	Adjacente	Extrativa	0,000024 km ²	Água doce
Poço 2 - Encantadas	7168468 N 766412 E	Na área	Extrativa	0,000024 km ²	Água doce
Poço 3 - Encantadas	7168772 N 766434 E	Na área	Extrativa	0,000024 km ²	Água doce
Captação Bento Alves - Brasília	7170199 N 770177 E	Na área	Extrativa	0,0001 km ²	Água doce
Poço 2 - Brasília	7168296 N 766387 E	Na área	Extrativa	0,000024 km ²	Água doce
Poço 3 - Brasília	7168424 N 766389 E	Na área	Extrativa	0,000024 km ²	Água doce
Poço 4 - Brasília	7168549 N 766392 E	Na área	Extrativa	0,000024 km ²	Água doce
Poço 5 - Brasília	7168704 N 766452 E	Na área	Extrativa	0,000024 km ²	Água doce
Poço 6 - Brasília	7168411 N 766387 E	Na área	Extrativa	0,000024 km ²	Água doce
Lançamento Cominese (emissário)	7169505 N 746035 E	Na área	Produção	0,000050 km ²	Água doce
Lançamento Emboguaçu (emissário)	7174504 N 746324 E	Na área	Produção	0,000050 km ²	Água doce
Lançamento Costeira (canal do Chumbo)	7176081 N 751086 E	Na área	Produção	0	Canal do Chumbo (Marítimo)
Lançamento Samambaia (emissário)	7171304 N 744908 E	Na área	Produção	0	Água doce
Lançamento Valadares (emissário + ETE)	7174016 N 750445 E	Na área	Produção	0,00211051 km ²	Água doce

ITAPOÁ SANEAMENTO	LOCALIZAÇÃO GEOGRÁFICA (UTM)	POSIÇÃO À ÁREA PROTEGIDA	TIPO DE OPERAÇÃO	TAMANHO DO LOCAL OPERACIONAL	VALOR DA BIODIVERSIDADE
Captação Saí Mirim	7112707 N 736951 L	Na área	Extrativa	0,00111009 km ²	Água doce

TUBARÃO SANEAMENTO	LOCALIZAÇÃO GEOGRÁFICA (UTM)	POSIÇÃO À ÁREA PROTEGIDA	TIPO DE OPERAÇÃO	TAMANHO DO LOCAL OPERACIONAL	VALOR DA BIODIVERSIDADE
Captação - Rio tubarão	698461 E 6849135 S	Na área	Extrativa	0,01497 km ²	Água doce

Valor da biodiversidade caracterizado pelo atributo da área protegida ou área de alto valor de biodiversidade fora da área protegida (ecossistema terrestre, de água doce ou marítimo).

A Bacia do Rio Tubarão e Complexo Lagunar

A região possui uma área de 5.960km e engloba 21 municípios do Sul Catarinense. Desta bacia faz parte o Rio Tubarão, manancial superficial que tem suas águas captadas para tratamento e distribuição na cidade de Tubarão. A água doce do rio serve como fonte de abastecimento público, industrial e para a diluição de esgoto doméstico e industrial de vários municípios da bacia, além de serem usadas para a dessedentação de animais, para irrigação, recreação e pesca artesanal.

A estrutura da captação de água de abastecimento está localizada na faixa de 30 metros entre o rio Tubarão e a rodovia estadual SC 390 – estrada que liga o litoral (BR101) à serra catarinense. A região já tem certa antropização, localiza-se dentro da área urbana do município e é vizinha à uma pedreira que produz material britado para o setor de construção civil da região. A espécie de mamífero mais avistada na região é a *Hydrochoerus hydrochaeris*, mamífero roedor popularmente conhecido como Capivara.



Índice de
conteúdo
GRI

DIVULGAÇÕES GERAIS

Padrão GRI	Divulgação	Página (s)	Informações e razões sobre a omissão.	Alinhamento aos ODS
Perfil organizacional				
GRI 102: DIVULGAÇÕES GERAIS 2016	102-1: Nome da organização	8		-
	102-2: Atividades, marcas, produtos e serviços	8 - 9		-
	102-3: Localização da sede da Organização	8		-
	102-4: Localização das operações da Organização	9		-
	102-5: Controle acionário, natureza jurídica e estrutura legal da organização	10		-
	102-6: Mercados atendidos	8		-
	102-8: Informações sobre funcionários e outros trabalhadores	54		-
	102-9: Cadeia de suprimentos	10		-
	102-10: Mudanças significativas na organização e na cadeia de suprimentos	10		-
	102-11: Abordagem ou princípio da precaução	12		-
	102-12: Iniciativas externas	-	A Companhia não é signatária ou endossa cartas econômicas, ambientais e sociais desenvolvidas externamente, princípios, ou outras iniciativas.	-
	102-13: Participações em associações	14 e 49		-
	Governança			
GRI 102: DIVULGAÇÕES GERAIS 2016	102-18: Estrutura de governança	15 - 16		-
	102-21: Consulta às partes interessadas em questões econômicas, ambientais e tópicos sociais	16		16.7
	102-23: Presidente do mais alto órgão de governança	15		16.7
	102-24: Nomear e selecionar o mais alto órgão de governança	15		16.7
	102-25: Conflitos de interesse	17		16.7
	102-37: Participação das partes interessadas na determinação e políticas de remuneração	-	Não há política estruturada para participação das partes interessadas na determinação e políticas de remuneração.	16.7

Estratégia				
GRI 102: DIVULGAÇÕES GERAIS 2016	102-14: Declaração do tomador de decisão do mais alto grau de governança	3 - 4		-
Engajamento de Stakeholders				
GRI 102: DIVULGAÇÕES GERAIS 2016	102-40: Lista de grupos de partes interessadas, envolvidas pela organização	19 - 21		-
	102-42: Identificação e seleção de stakeholders	19 - 21		-
	102-43: Abordagem para o engajamento das partes interessadas	19 - 21		-
	102-44: Principais tópicos e preocupações levantadas - Materialidade	22		-
Práticas de relato				
GRI 102: DIVULGAÇÕES GERAIS 2016	102-46: Definindo o conteúdo do relatório e os limites do tópico	22		-
	102-47: Lista de tópicos materiais	22		-
	102-48: Reformulações de informações	22		-
	102-49: Mudanças nos relatórios	22		-
	102-50: Período coberto pelo relatório	22		-
	102-51: Data do relatório mais recente	-	Primeiro relatório seguindo a metodologia GRI.	-
	102-52: Ciclo de relatórios	22		-
	102-53: Ponto de contato para perguntas sobre o relatório ou seu conteúdo	2		-
	102-54: Reivindicações de reporte de acordo com as normas da GRI	-	Este relatório foi elaborado de acordo com as normas da GRI	-
	102-55: Índice de conteúdo GRI	74 - 76		-

Emissões				
GRI 305: EMISSÕES 2016	305-1: Emissões diretas (escopo 1) de GEE	67 - 69		3.9, 12.4, 13.2, 14.a
	305-2: Emissões indiretas de energia (Escopo 2) de GEE	67 - 69		3,9, 12.4, 13.2, 14.a
	305-3: Outras emissões indiretas (escopo 3) de GEE	67 - 69		3,9, 12.4, 13.2, 14.a
	305-5: Redução de emissões de GEE	67 - 69		14.a
	305-6: Emissões de substâncias destruidoras da camada de ozônio	67 - 69		3,9, 12.4, 13.2
	305-7: Óxidos de nitrogênio (NOX), óxidos de enxofre (SOX) e outras emissões atmosféricas significativas	67 - 69		3,9, 12.4, 13.2, 14.a
Energia				
GRI 302: ENERGIA 2016	302-1: Consumo de energia dentro da organização	70		7.3, 8.4, 12.2,
	302-4: Redução do consumo de energia	70		7.3, 8.4, 12.2,
Materiais				
GRI 301: MATERIAIS 2016	301-1: Materiais utilizados por peso ou volume	70		8.4, 12.2
	301-2: Materiais usados provenientes de reciclagem	70		8.4, 12.5
Biodiversidade				
GRI 304: BIODIVERSIDADE 2016	304-1: Locais operacionais pertencentes, alugados, gerenciados ou adjacentes a áreas protegidas e áreas de alto valor de biodiversidade, situadas fora das áreas protegidas	71 - 72		14.2, 15.4, 15.9,
	304-2: Impactos significativos de atividades, produtos e serviços na biodiversidade	71 - 72		14.3, 15.5, 15.8,
	304-3: Habitats protegidos ou restaurados	71 - 72		14.5, 15.5, 15.a

Saúde e segurança no trabalho				
GRI 403: SAÚDE OCUPACIONAL E SEGURANÇA 2018	403-1: Sistema de gestão de segurança e saúde ocupacional	58 - 59		-
	403-2: Identificação de perigos, avaliação de riscos e investigação de incidentes	58 - 59		-
	403-3: Serviços de saúde ocupacional	60		8.8
	403-4: Participação, consulta e comunicação dos trabalhadores sobre saúde e segurança Ocupacional	60		8.8
	403-5: Treinamento de trabalhadores em saúde e segurança ocupacional	60		-
	403-6: Promoção da saúde do trabalhador	60		-
	403-9: Lesões relacionadas ao trabalho	58 - 60		-
Treinamento e educação				
GRI 404: TREINAMENTO E EDUCAÇÃO 2016	404-1: Média de horas de treinamento por ano por funcionário	60		-
	404-2: Programas para aprimorar as habilidades dos funcionários e os programas de assistência à transição	-	No ano de 2019, a companhia não desenvolveu operações estruturadas e programas para aprimorar as habilidades dos funcionários e os programas de assistência à transição.	-
TÓPICOS MATERIAIS				
Padrão GRI	Divulgação	Página (s)	Informações e razões sobre a omissão.	Alinhamento aos ODS
DIREITOS HUMANOS				
Abordagem dos temas materiais				
GRI 103: ABORDAGEM DE GESTÃO 2016	103-1: Explicação da materialidade do tema e seus limites	53		16.6
	103-2: A abordagem de gerenciamento e seus componentes	53		16.6
	103-3: Avaliação da abordagem de gestão	53		16.6

Emprego				
GRI 401: EMPREGO 2016	401-1: Novas contratações e rotatividade de funcionários	54		5.a, 8.3, 8.5, 8.6
	401-2: Benefícios oferecidos a empregados de tempo integral que não são oferecidos funcionários temporários ou em regime de meio período	54		-
	401-3: Licença parental	54		5.4
Diversidade e Igualdade de Oportunidades				
GRI 405: DIVERSIDADE E IGUALDADE DE OPORTUNIDADES 2016	405-1: Diversidade de órgãos de governança e funcionários:	54		5.5, 8.5,
	405-2: Proporção de salário médio e remuneração de mulheres para homens	54		5.a, 8.5, 10.1, 10.2
Comunidades Locais				
GRI 413: COMUNIDADES LOCAIS 2016	413-1: Operações com envolvimento da comunidade local, avaliações de impacto, programas de desenvolvimento	56 - 57		-
	413-2: Operações com impactos negativos reais e potenciais significativos sobre comunidades locais	56 - 57		2.3
Direitos humanos				
GRI 412: AVALIAÇÃO DOS DIREITOS HUMANOS 2016	412-2: Treinamento de funcionários sobre políticas ou procedimentos de direitos humanos	58		-
	412-3: Acordos e contratos significativos de investimento que incluem cláusulas de direitos humanos ou que foram submetidas a exames de direitos humanos	58		-
Não discriminação				
GRI 406: NÃO DISCRIMINAÇÃO 2016	406-1: Incidentes de discriminação e ações corretivas tomadas	58		5.1, 16.b

ÉTICA E INTEGRIDADE

Abordagem dos temas materiais				
GRI 103: ABORDAGEM DE GESTÃO 2016	103-1: Explicação da materialidade do tema e seus limites	62		16.6
	103-2: A abordagem de gerenciamento e seus componentes	62		16.6
	103-3: Avaliação da abordagem de gestão	62		16.6
Gerais				
GRI 102: DIVULGAÇÕES GERAIS 2016	102-16: Valores, princípios, padrões e normas de comportamento	63 - 64		16.6
	102-17: Mecanismos, conselhos e sistema de denúncia e acompanhamento sobre a ética e integridade organizacional	63 - 64		-
Combate à corrupção				
GRI 205: ANTICORRUPÇÃO 2016	205-1: Operações avaliadas por riscos relacionados à corrupção	65		
	205-2: Comunicação e treinamento sobre políticas anticorrupção e procedimentos	65		16.5
	205-3: Incidentes confirmados de corrupção e ações tomadas	65		16.5
PERFORMANCE ECONÔMICA				
Abordagem dos temas materiais				
GRI 103: ABORDAGEM DE GESTÃO 2016	103-1: Explicação da materialidade do tema e seus limites	37		16.6
	103-2: A abordagem de gerenciamento e seus componentes	37		16.6
	103-3: Avaliação da abordagem de gestão	37		16.6
Desempenho econômico				
GRI 201: DESEMPENHO ECONÔMICO 2016	201-1: Valor econômico direto gerado e distribuído	39 - 44		2.a, 8.2, 9.1, 9.5
Impactos Econômicos Indiretos				
GRI 203: IMPACTOS ECONÔMICOS INDIRETOS 2016	203-1: Investimentos em infraestrutura e serviços oferecidos	39 - 44		2.a, 9.1
	203-2: Impactos econômicos indiretos significativos	39 - 44		2.3, 3.b, 8.2, 8.5, 10.1, 10.3, 17.3

UNIVERSALIZAÇÃO DO SANEAMENTO BÁSICO

Abordagem dos temas materiais

GRI 103: ABORDAGEM DE GESTÃO 2016	103-1: Explicação da materialidade do tema e seus limites	47 - 48		16.6
	103-2: A abordagem de gerenciamento e seus componentes	47 - 48		16.6
	103-3: Avaliação da abordagem de gestão	47 - 48		16.6

Perfil organizacional

GRI 102: DIVULGAÇÕES GERAIS 2016	102-7: Escala da organização	8 e 50		-
---	------------------------------	--------	--	---

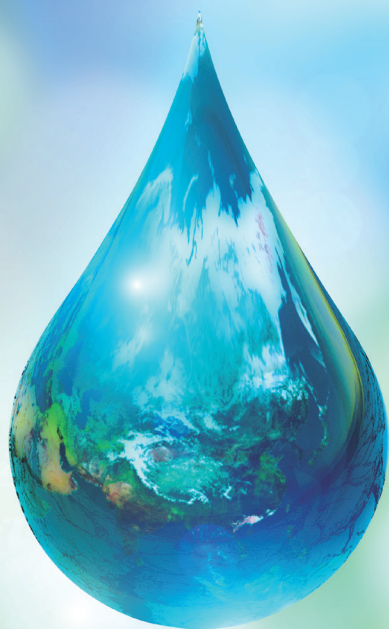
Água, efluentes e resíduos

GRI 303: ÁGUA E EFLUENTES 2018	303-1: Interações com a água como recurso compartilhado	50 - 51		6.4
	303-2: Gestão de impactos relacionados à descarga de água	50 - 51		6.3
	303-3: Retirada de água	50 - 51		6.4, 8.4, 12.5
	303-4: Descarga d'água	50 - 51		-

Glossário

Saneamento Básico	Conjunto de serviços, infraestruturas e instalações operacionais de abastecimento de água potável, esgotamento sanitário, limpeza urbana, manejo de resíduos sólidos e drenagem de águas pluviais.
BNDESPar	Banco Nacional de Desenvolvimento Econômico e Social Participações S. A.
Private Equity	Atividade financeira realizada por instituições que investem essencialmente em empresas que ainda não são listadas em bolsa de valores, ou seja, ainda estão fechadas ao mercado de capitais, com o objetivo de captar recursos para alcançar desenvolvimento da empresa.
CONAMA	Conselho Nacional de Meio Ambiente
PPP	Parceria Público Privada
ETA	Estação de Tratamento de Água
ETE	Estação de Tratamento de Esgoto
Adutora	Canal, túnel ou conduto para conduzir água
Estação Elevatória	Estação para bombeamento de água
Hidrômetro	Aparelho medidor do volume de água
Booster	Aparelho para elevar a pressão da água nos condutos
NPS - Net Promoter Score	Metodologia para mensurar o grau de lealdade dos usuários dos serviços.
Compliance	Conformidade com leis e regulamentos externos e internos
Universalização dos serviços de saneamento	Atendimento à toda a população da área de concessão
Startup	Empresa emergente que tem como objetivo desenvolver ou aprimorar um modelo de negócio
Sustentabilidade	Ações e atividades humanas que visam suprir as necessidades atuais dos seres humanos, sem comprometer o futuro das próximas gerações.
Públicos de interesse	Partes interessadas relacionadas ao negócio que devem estar de acordo com as práticas de governança corporativa executadas pela empresa
Matriz de Materialidade	
Estratégia SERR	S - Segurança hídrica; E - Eficiência na Produção e Distribuição de Água; R - Responsabilidade na coleta e tratamento de esgotos; R - Respeito às Pessoas
Efluente líquido	Resíduos provenientes das diversas modalidades de uso da água
Lençol freático	Lençol de água subterrâneo formado pela infiltração da água das chuvas no solo, e que ocupa os poros e fendas das rochas
APR	Formulário de Análise Preliminar de Risco
PCMSO	Programa de Controle Médico de Saúde Ocupacional
PPRA	Programas de Prevenção de Riscos Ambientais
EBITDA	Sigla em inglês para <i>Earnings before interest, taxes, depreciation and amortization</i> . Em português, "Lucros antes de juros, impostos, depreciação e amortização" (também conhecida como LAJIDA)
EEE	Estação Elevatória de Esgoto





Ficha

Técnica

COORDENAÇÃO GERAL

DIRETORIA DE SUSTENTABILIDADE

DIRETORIA DE OPERAÇÕES E TRANSFORMAÇÃO

GRUPO DE TRABALHO

André Nascimento
Eder Sá Alves Campos
Erica Silvino
Gianpaolo Peduto
Gustavo Coelho
Júlia Coelho Peres
Lia Basílio Pereira de Souza
Patrícia dos Santos Torres
Paula A.B. Costa Violante
Péricles Sócrates Weber
Vanessa Penha Garrucho

SUPERVISÃO EDITORIAL, REDAÇÃO E DIAGRAMAÇÃO

COORDENAÇÃO

Gabriela Ferolla

INTELIGÊNCIA DA INFORMAÇÃO

Felipe Barbosa
Letícia Werneck Miraglia

COMUNICAÇÃO E DESIGN

Agatha Martins
Jenifer Batista



contato@sealegacy.com.br



DÚVIDAS SOBRE O RELATÓRIO?

Relações com Investidores
Iguá Saneamento
riigua@iguasa.com.br

PARA MAIS INFORMAÇÕES
SOBRE A IGUAÁ, ACESE:

<https://www.iguasa.com.br/>
<https://ri.iguasa.com.br/>

SEDE DO ESCRITÓRIO

Rua Gomes de Carvalho, 1306
15º andar - Vila Olímpia
São Paulo - SP
CEP: 04547-005
Telefone: (11) 3500-8600