



2022

Relatório de Sustentabilidade

ENESA Engenharia S.A.

30/06/2023

SUMÁRIO

1.	SOBRE A ENESA ENGENHARIA S.A.....	2
2.	CADEIA DE VALOR ENESA	3
3.	GOVERNANÇA CORPORATIVA	4
4.	MISSÃO, VISÃO E VALORES.....	6
5.	POLÍTICA SGI, CÓDIGO DE CONDU TA E DIREITOS HUMANOS.....	7
6.	MATRIZ DE MATERIALIDADE	9
7.	OBJETIVOS DO DESENVOLVIMENTO SUSTENTÁVEL.....	11
8.	ENGAJAMENTO DAS PARTES INTERESSADAS	13
9.	RESPEITO AS PARTES INTERESSADAS.....	14
10.	PARCERIAS RELEVANTES.....	15
11.	PROTEÇÃO AO MEIO AMBIENTE – DESEMPENHO AMBIENTAL.....	16
12.	DESEMPENHO DE SEGURANÇA E SAÚDE OCUPACIONAL	17
13.	ÉTICA E TRANSPARÊNCIA.....	18
14.	DESEMPENHO ECONÔMICO	19

1. Sobre a ENESA Engenharia S.A

ENESA Engenharia S.A. - Construindo o Futuro com Excelência

Desde a sua fundação, a ENESA Engenharia S.A. tem sido sinônimo de qualidade e expertise no setor de montagem eletromecânica. Como uma pessoa jurídica de direito privado e sociedade anônima, nossa empresa tem se destacado por sua estrutura sólida e uma equipe de profissionais talentosos e comprometidos.

Nossa liderança é composta por indivíduos dedicados e visionários. Sob a orientação de uma diretoria engajada, não são medidos esforços para que seja continuamente impulsionado o sucesso evidente da ENESA.

Nossa sede está estrategicamente localizada na Avenida das Nações Unidas, 13.797, no bairro Morumbi, em São Paulo/SP. Essa localização privilegiada nos permite estar próximos aos principais centros industriais e comerciais do país, facilitando nosso trabalho ágil e eficiente.

Além do Brasil, estendemos nossas operações internacionalmente. Em 2021, inauguramos uma unidade no Uruguai, expandindo nosso alcance e reforçando nosso compromisso com a excelência em engenharia em diferentes países.

A ENESA Engenharia S.A. opera através de uma rede de unidades dedicadas a entregar os melhores resultados aos nossos clientes. Entre elas, estão o Escritório Central em São Paulo/SP, a Central de Operações em Arujá/SP e os projetos em andamento, como o Projeto Cerrado em Ribas do Rio Pardo/MS, Vale São Luís em São Luís/MA, Vila Vitória em Vitória/ES, Hydro Alunorte em Barcarena/PA, Gerdau em Ouro Branco/MG e Taurus em Paso de Los Toros/UR.

Nossas atividades principais estão focadas em obras de montagem industrial, oferecendo soluções especializadas e adaptadas às necessidades de cada projeto. Atendemos a diversos setores, incluindo Energia Elétrica, Mineração, Papel e Celulose, Óleo e Gás, Petroquímica, Siderurgia & Metalurgia, Alumínio, Cimento, Fertilizantes e Transportes.

Na ENESA, nosso compromisso é superar as expectativas dos clientes e parceiros, trazendo inovação, eficiência e qualidade em todos os projetos. Nossa equipe altamente capacitada está pronta para enfrentar os desafios mais exigentes, sempre buscando o sucesso e a satisfação de todos os envolvidos.

2. Cadeia de Valor ENESA

Na ENESA, acreditamos que o verdadeiro sucesso é construído por meio de parcerias sólidas e confiáveis. Nossa cadeia de valor é o coração de nossa organização, refletindo nossa dedicação em fornecer soluções de engenharia construtiva de alta qualidade para os mais diversos setores da economia.

Nossa jornada começa com a elaboração de propostas para os empreendimentos. Recebemos com entusiasmo as cartas enviadas por nossos clientes, e é a partir desse ponto que nossa cadeia de valor se desdobra. Etapa após etapa, assumimos o controle de cada processo relacionado aos nossos serviços de montagem eletromecânica e associados.

Desde a aquisição dos materiais e serviços necessários até a disposição final de resíduos, estabelecemos procedimentos e medidas de controle rigorosos para garantir a excelência em cada etapa. Sabemos que a qualidade de nossos serviços depende diretamente da gestão eficiente de nossos fornecedores, por isso a escolha criteriosa dos mesmos é essencial. A gestão de fornecedores é a chave para manter os padrões de qualidade e controlar os custos de nossas atividades.

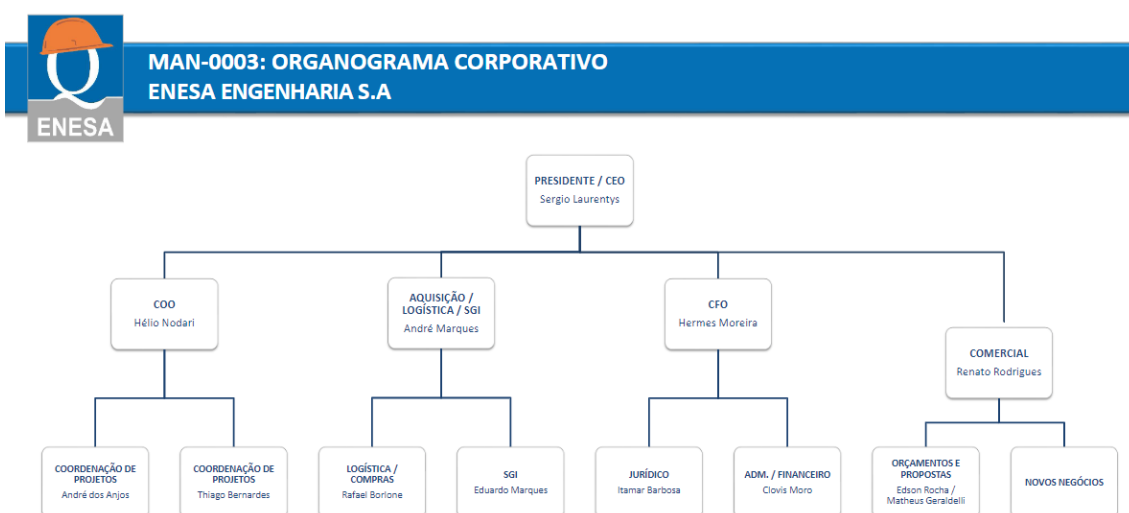
Como uma empresa nacional dedicada a soluções de engenharia construtiva, nossa especialização está na montagem e manutenção eletromecânica. Nossa cadeia de fornecedores é uma rede dinâmica e diversificada, composta por mais de 200 fornecedores ativos. A parceria com esses fornecedores é fundamental para garantir que tenhamos acesso aos melhores produtos e serviços do mercado.

Na ENESA, nossa cadeia de valor vai além das atividades e dos produtos. Ela se estende ao relacionamento estreito e duradouro com nossos parceiros, colaboradores e clientes. Valorizamos a confiança mútua e a transparência em todas as interações, buscando sempre superar as expectativas e entregar resultados excepcionais.

3. Governança Corporativa

Na ENESA, a governança corporativa é a espinha dorsal de nossa organização. Valorizamos a transparência, a responsabilidade e a tomada de decisões estratégicas que impulsionam nosso sucesso sustentável. Nossa estrutura de governança foi cuidadosamente projetada para garantir que nossas operações sejam conduzidas de forma eficiente e em conformidade com os mais altos padrões.

Nossa equipe de diretores desempenha um papel fundamental na governança da ENESA. Eles são responsáveis por tratar dos temas estratégicos da companhia, como riscos dos negócios, relações com o mercado, políticas de recursos humanos, grandes investimentos e acompanhamento dos resultados. Cada diretor é especialista em sua área de atuação e contribui ativamente para o crescimento e sucesso da empresa.



12 DE ABRIL DE 2023.

Além disso, a ENESA conta com fóruns decisórios específicos que promovem uma comunicação clara e eficaz em toda a organização. A reunião diária da diretoria é um espaço dedicado à discussão de assuntos operacionais e tomada de decisões estratégicas. Já a reunião semanal de SMS (Saúde, Meio Ambiente e Segurança) envolve os responsáveis por cada unidade, com foco na análise das atividades operacionais, sua evolução e análise dos resultados.

Dentro de nossa estrutura de governança corporativa, o departamento de SGI (Sistema de Gestão Integrada) desempenha um papel crucial na promoção da sustentabilidade. Responsável por temas relacionados à sustentabilidade, tanto no escritório central quanto nas unidades, o departamento de SGI tem a missão de aplicar e implementar os requisitos estabelecidos nas normas nacionais e internacionais de sistema de gestão, bem como as legislações aplicáveis. Além disso, concebemos nossos próprios sistemas de gestão internos, buscando promover a melhoria contínua desses sistemas e, conseqüentemente, dos desempenhos sociais e ambientais da empresa.

A governança socioambiental é uma preocupação central para a ENESA. Nesse sentido, além do SGI, nosso mais alto órgão de governança conta com a participação ativa de comitês especializados. Esses comitês, como o de Diretoria, Departamento Pessoal e Jurídico, são

responsáveis pela supervisão da gestão socioambiental, garantindo que nossas práticas estejam alinhadas com as melhores práticas e regulamentações aplicáveis.

Na ENESA, a governança corporativa é mais do que apenas um conjunto de regras e estruturas. É um compromisso com a ética, a transparência e a sustentabilidade. Por meio de nossa estrutura de governança robusta e do envolvimento de todos os nossos colaboradores, estamos construindo um futuro melhor, onde o sucesso econômico está intrinsecamente ligado à responsabilidade social e ambiental.

4. Missão, Visão e Valores

Nossa missão é clara e inspiradora: oferecer soluções de engenharia com excelência, segurança, qualidade, prazo e tecnologia, respeitando o meio ambiente e proporcionando satisfação aos clientes, acionistas, colaboradores e à sociedade como um todo. Estamos comprometidos em ir além das expectativas, criando um legado duradouro e positivo em todas as nossas atividades.

Nossa visão é ser admirados por meio da excelência em todas as nossas áreas de atuação. Buscamos constantemente superar os limites e nos destacar como referência na indústria da engenharia. Queremos ser reconhecidos não apenas pelos resultados que entregamos, mas também pela maneira como os alcançamos: com integridade, inovação e responsabilidade social.

Os valores fundamentais da ENESA são a base de tudo o que fazemos. Valorizamos a vida e, por isso, colocamos a segurança, a responsabilidade social e o respeito ao meio ambiente acima de tudo. Cada projeto que realizamos é cuidadosamente planejado e executado com a máxima atenção à segurança e ao impacto ambiental. Acreditamos que, ao protegermos a vida e preservarmos o meio ambiente, estamos construindo um mundo melhor para as gerações futuras.

Somos ousados em nossa abordagem, sempre buscando a melhoria contínua em todas as nossas atividades. Cada dia é uma oportunidade de aprendizado e crescimento. Estamos comprometidos em ser melhores do que éramos ontem e, amanhã, seremos ainda melhores do que somos hoje. Nos desafiamos constantemente a ultrapassar os limites do possível e a alcançar novos patamares de excelência.

Além disso, somos incansáveis em nossa busca por resultados. Nosso compromisso é gerar valor para nossos clientes, para a empresa e para a sociedade como um todo. Respeitamos os objetivos de nossos clientes e assumimos a responsabilidade pela qualidade de nossos serviços. Gerenciamos de forma eficiente os investimentos e buscamos constantemente a valorização de nossos colaboradores, reconhecendo que são eles que impulsionam nosso sucesso.

Internamente, comunicamos e incorporamos nossas declarações e compromissos por meio de uma comunicação clara e transparente. Utilizamos canais como e-mails e murais para compartilhar informações com nossa equipe. Além disso, nossos valores são reforçados e em nossos comunicados mensais e estão disponíveis em nosso sistema de gestão documental (Qualiex) e em nosso site. Essa integração em toda a organização assegura que cada membro de nossa equipe esteja alinhado com nossos princípios e objetivos.

Na ENESA, estamos determinados a construir um futuro de excelência. Valorizamos a confiança de nossos clientes, colaboradores e parceiros, e estamos comprometidos em superar as expectativas em cada projeto que realizamos. Junte-se a nós nessa jornada de sucesso e transformação, onde a engenharia se encontra com a excelência e a responsabilidade socioambiental.

5. Política SGI, Código de Conduta e Direitos Humanos

A ENESA, acima de tudo, respeita o ser humano e os direitos humanos. Por isso, estabeleceu um Sistema de Gestão Integrada (SGI) a fim de garantir a estrutura apoiada para atingir seus objetivos de Qualidade, Segurança e Saúde no Trabalho, Meio Ambiente e Responsabilidade Social.

A Política visa promover:

- 🍌 A satisfação e o atendimento aos requisitos do cliente;
- 🍌 A eficácia, a melhoria contínua e a análise crítica do desempenho do SGI – prevenindo, assim, impactos diversos;
- 🍌 O atendimento à legislação e quaisquer requisitos subscritos pela organização, bem como às normas internacionais de comportamento ético e o respeito às normas internacionais de comportamento;
- 🍌 O desenvolvimento sustentável;
- 🍌 A proteção ao Meio Ambiente, incluindo a prevenção à poluição;
- 🍌 A prevenção de lesões e doenças do trabalho;
- 🍌 A responsabilização, a transparência, o comportamento ético e o respeito às normas internacionais de comportamento;
- 🍌 O respeito às partes interessadas e aos seus interesses.

Em relação ao código de ética e conduta, na ENESA Engenharia, buscamos uma atuação ética, íntegra e transparente em todas as nossas atividades. Nosso código tem como objetivo orientar as ações e decisões de nossos colaboradores, parceiros e sociedade em geral. A alta administração está comprometida em garantir que o código seja compreendido, implementado e mantido em todos os níveis hierárquicos da empresa. Esperamos que todos os membros, sejam eles empregados diretos, contratados ou representantes da empresa, conheçam, pratiquem e respeitem os princípios estabelecidos.

Nossos compromissos se alinham com importantes instrumentos reconhecidos nacional e internacionalmente. Fazemos parte do Pacto Global da Organização das Nações Unidas e seguimos as diretrizes estabelecidas por ele. Além disso, buscamos a conformidade com as Certificações NBR ISO 9001:2015, NBR ISO 14001:2015, ISO 45001:2018 e NBR 16001:2012 e

conquistamos o Selo ESG da Bureau Veritas, que atesta nossas práticas ambientais, sociais e de governança.

Nossos compromissos não se limitam apenas às declarações. Implementamos medidas de devida diligência para identificar e mitigar impactos ambientais. Também temos um compromisso claro com o respeito aos direitos humanos em todas as nossas operações.

A gestão de nossos compromissos e a comunicação com os *stakeholders* internos e externos são essenciais para garantir a transparência e a integração de nossos valores e práticas. Utilizamos a comunicação interna por meio de e-mails e murais para disseminar informações. Além disso, disponibilizamos nossos documentos em nosso sistema de gestão documental (Qualiex) e em nosso site, permitindo o acesso fácil e amplo a todos.

Na ENESA, estamos comprometidos em conduzir nossos negócios de forma responsável, ética e sustentável. Por meio de nossos compromissos, políticas e códigos, buscamos criar um impacto positivo em todas as áreas em que atuamos. Trabalhamos para construir um futuro melhor, honrando nossas responsabilidades com o meio ambiente, os direitos.

6. Matriz de Materialidade

No mundo empresarial atual, a busca pela sustentabilidade e pela responsabilidade social deixou de ser uma opção e se tornou uma necessidade. As empresas estão cada vez mais conscientes da importância de identificar e abordar os temas materiais que impactam tanto o seu desempenho como o bem-estar da sociedade. E foi nesse contexto que entrou o novo processo de materialidade da ENESA, uma etapa fundamental para direcionar as ações e estratégias corporativas.

O primeiro passo nesse processo foi realizar um levantamento dos temas que seriam considerados. Isso envolveu uma ampla pesquisa com base em referências de sustentabilidade, análise das práticas adotadas por empresas concorrentes e estudos setoriais. A ideia era identificar quais eram os principais temas que estavam em evidência e que tinham relevância para a empresa em questão.

Com a lista de temas em mãos, foi hora de buscar a percepção dos diferentes públicos envolvidos. Através de entrevistas e consultas online, foi possível ouvir as opiniões e expectativas dos *stakeholders*, compreendendo como eles enxergavam cada tema e qual era a sua importância para eles. Essa etapa foi essencial para garantir uma visão abrangente e alinhada com as demandas da sociedade.

A partir dessas entrevistas e consultas, foi elaborada a matriz de materialidade. Nesse processo, os temas foram priorizados levando em consideração tanto a perspectiva interna como externa. É importante destacar que a matriz não era apenas uma representação gráfica, mas sim uma ferramenta que refletia as opiniões e expectativas das partes interessadas.

A validação da matriz foi um passo crucial para garantir a sua eficácia. Para isso, foi realizada uma análise detalhada dos estudos de sustentabilidade e das práticas adotadas pelos concorrentes, focando nos temas materiais identificados anteriormente. Os temas levantados foram agrupados por similaridade, levando em conta as informações obtidas nas entrevistas e consultas.

Com base nesse processo criterioso, foi possível chegar a uma lista final de temas materiais, que foram selecionados levando em consideração as notas atribuídas pelos públicos consultados. Cada tema foi avaliado com notas que indicavam a sua importância, variando de baixa a altíssima. Essa avaliação levou em conta o peso dos *stakeholders*, ou seja, o grau de relevância que cada um possuía em relação à empresa.

Os temas materiais da ENESA, após novo processo de materialidade, são os seguintes:

- 1. Saúde, Segurança e Bem-estar dos Colaboradores;**
- 2. Diversidade, Inclusão e Respeito aos Direitos Humanos;**
- 3. Impacto Positivo na Sociedade;**
- 4. Excelência Operacional;**
- 5. Estratégias Climáticas.**

Além disso, a qualidade da consulta também foi considerada, levando em conta o percentual de questionários respondidos pelos diferentes públicos consultados. Isso garantiu que a opinião de cada *stakeholder* fosse adequadamente ponderada na definição dos temas materiais.

Todo o processo de materialidade foi conduzido com transparência e rigor, buscando sempre incluir diferentes perspectivas e garantir a representatividade das partes interessadas. As discussões e análises realizadas durante as entrevistas e consultas contribuíram para enriquecer o resultado final e assegurar que os temas selecionados estivessem alinhados com as necessidades da empresa e da sociedade.

Em 2021 a lista de temas materiais era: Trabalho infantil e análogo ao escravo; Direitos Humanos; *Compliance*; Saúde e Segurança; Desempenho econômico e financeiro, e; Emprego e bem-estar dos trabalhadores.

7. Objetivos do Desenvolvimento Sustentável

A ENESA reconhece a importância dos 17 Objetivos de Desenvolvimento Sustentável (ODS) estabelecidos pela ONU e incorpora essas metas em sua estratégia de negócios. Anualmente, realizamos uma análise minuciosa de todos os ODS, buscando identificar aqueles que estão mais alinhados com nossas atividades e que nos permitirão contribuir para a Agenda 2030 dentro de prazos estabelecidos.

Dentre os temas materiais prioritários, podemos destacar diversos ODS com os quais nos relacionamos diretamente.



O ODS 03 - Saúde e bem-estar é um exemplo significativo, e buscamos implementar práticas que promovam a saúde e o bem-estar de nossos colaboradores. Realizamos a Semana Interna de Prevenção de Acidentes de Trabalho (SIPAT) e oferecemos ginástica laboral, visando garantir um ambiente saudável e seguro para todos.



Além disso, estamos comprometidos com o ODS 08 - Trabalho decente e crescimento econômico. Implementamos medidas como o uso de Equipamentos de Proteção Individual (EPIs) para garantir a segurança de nossos colaboradores. Também promovemos os Diálogos Diários de Segurança (DDD's) e investimos no desenvolvimento da liderança, a fim de estimular um ambiente de trabalho justo e promissor.



No que diz respeito ao ODS 09 - Indústria, inovação e infraestrutura, buscamos constantemente aprimorar nossas práticas e adotar boas práticas para impulsionar a inovação e o desenvolvimento tecnológico em nosso setor. Acreditamos que a inovação é um fator chave para impulsionar o crescimento sustentável e a competitividade.



A redução das desigualdades, abordada pelo ODS 10, é uma questão importante para nós. Buscamos promover uma cultura inclusiva por meio de treinamentos e ações que visam reduzir as desigualdades em nossa empresa. Acreditamos que todos devem ter as mesmas oportunidades e trabalhamos para criar um ambiente onde a diversidade seja valorizada e respeitada.



A ENESA também se preocupa com o ODS 11 - Cidades e comunidades sustentáveis. Gerenciamos nossos resíduos de forma responsável e implementamos medidas para reduzir nosso impacto ambiental. Além disso, realizamos testes de opacidade para garantir que nossas operações estejam em conformidade com as normas ambientais e contribuam para a sustentabilidade das comunidades onde atuamos.



Por fim, a empresa está comprometida com o ODS 16 - Paz, justiça e instituições eficazes. Estabelecemos um Canal de Denúncia para garantir que nossos colaboradores possam reportar qualquer irregularidade ou violação ética. Além disso, temos um Código de Conduta rígido que orienta todas as nossas ações, e mantemos um Canal de Ouvidoria para que qualquer pessoa possa expressar suas preocupações ou sugestões.

Em resumo, a ENESA incorpora os ODS em sua estratégia por meio da implementação de práticas concretas e do compromisso com o desenvolvimento sustentável em sua operação e iniciativas.

8. Engajamento das Partes Interessadas

No cenário dinâmico dos negócios modernos, a importância de cultivar um relacionamento sólido com as partes interessadas nunca foi tão crucial. Compreendendo plenamente esse fato, a ENESA, uma empresa líder no setor de engenharia, adota uma abordagem ousada e proativa para engajar-se de forma significativa com todas as suas partes interessadas. Entendemos que o sucesso sustentável de uma empresa não se limita apenas às metas financeiras, mas também ao impacto positivo que ela pode gerar na sociedade e no meio ambiente.

Para iniciar esse engajamento, a ENESA utiliza uma combinação eficaz de comunicação ativa e questionários direcionados. Por meio de comunicações regulares enviadas por e-mail, mantemos um diálogo constante e aberto com suas partes interessadas. Essas comunicações abrangentes fornecem atualizações relevantes sobre os projetos em andamento, iniciativas de responsabilidade social corporativa e oportunidades de colaboração. Além disso, anualmente, conduzimos um engajamento priorizado, onde enviamos questionários minuciosamente elaborados para obter informações valiosas e feedback dos envolvidos.

Identificar as partes interessadas é um passo crucial nesse processo. A ENESA categoriza suas partes interessadas em várias categorias importantes, garantindo que nenhuma voz relevante seja deixada de fora. Acionistas, clientes, colaboradores, comunidade local, fornecedores, prestadores de serviço e sindicatos podem estar entre as partes interessadas priorizadas com as quais a ENESA busca se envolver ativamente. Através de uma análise cuidadosa e de um mapeamento detalhado, a empresa identifica e compreende as necessidades específicas de cada grupo, adaptando suas estratégias de engajamento para atendê-las da melhor maneira possível.

Mas qual é o propósito desse engajamento intenso? A resposta é clara: estabelecer relações mais estreitas e significativas com as partes interessadas e garantir que seus requisitos sejam atendidos de forma adequada. A ENESA reconhece que, além das cláusulas contratuais, é fundamental ouvir as preocupações e as expectativas de suas partes interessadas. Ao envolvê-las em um diálogo constante, a empresa pode antecipar as necessidades emergentes, identificar áreas de melhoria e implementar ações concretas para aprimorar continuamente sua atuação.

Além disso, o engajamento das partes interessadas também permite à ENESA fortalecer sua reputação e marca no mercado. Ao demonstrar um compromisso genuíno com a transparência, a responsabilidade social e a sustentabilidade, estabelecemos uma imagem corporativa sólida e confiável. Isso, por sua vez, atrai talentos, parceiros de negócios e investidores conscientes, que buscam se associar a empresas que compartilham dos mesmos valores e metas.

9. Respeito as Partes Interessadas

Na ENESA, o respeito pelas partes interessadas é um pilar fundamental de todas as operações e decisões. A empresa adota uma abordagem metódica e proativa para engajar-se com suas partes interessadas, garantindo que suas vozes sejam ouvidas, valorizadas e integradas no coração de todas as atividades corporativas.

Para alcançar um engajamento significativo, a ENESA segue um processo cuidadoso de identificação e priorização de partes interessadas. Através de um formulário de identificação, a empresa busca conhecer aqueles que são afetados ou têm interesse direto em suas operações. Essa etapa crucial permite que a ENESA entenda a amplitude e a diversidade das partes interessadas, preparando-se para estabelecer relações mais estreitas e eficazes.

A organização se empenha em garantir um engajamento contínuo e genuíno com suas partes interessadas. Compreendendo que cada grupo tem necessidades e expectativas distintas, a ENESA adota abordagens personalizadas para garantir que cada voz seja ouvida e valorizada. Através de uma comunicação mais estreita e direta, estabelecemos um diálogo aberto, promovendo uma cultura de transparência e confiança. Essa comunicação ativa e constante é a base para um engajamento significativo, permitindo que a empresa se adapte e responda às demandas emergentes.

A satisfação das diferentes categorias de partes interessadas é uma preocupação constante para a ENESA. A empresa reconhece a importância de medir e avaliar esse aspecto crucial. Para seus clientes, utilizamos o "Índice de Voz do Cliente", uma métrica composta pela pesquisa de satisfação dos clientes, índice de reclamações e índice de não conformidades. Essa abordagem abrangente permite que a empresa avalie a satisfação dos clientes em vários aspectos, desde a qualidade dos serviços até a resolução de problemas.

No que diz respeito aos colaboradores, a ENESA busca constantemente garantir um ambiente de trabalho satisfatório e engajador. Além de utilizar formulários e caixas de sugestão e reclamações, implementa práticas exemplares que estimulam e reconhecem o esforço e a dedicação de seus colaboradores. Sorteios, prêmios e benefícios são apenas algumas das maneiras pelas quais a empresa demonstra seu compromisso em valorizar e recompensar a equipe que impulsiona seu sucesso.

Mas o engajamento da ENESA vai além dos limites internos. A empresa está comprometida em contribuir positivamente para a comunidade em que atua. Através de doações, reformas e outras ações benéficas, buscamos melhorar a qualidade de vida das pessoas e o desenvolvimento sustentável da região. A ENESA entende que sua responsabilidade vai além dos negócios e que seu impacto pode ser um catalisador para mudanças significativas e duradouras.

Para a ENESA, o respeito e a valorização de suas partes interessadas são princípios inabaláveis que moldam sua cultura corporativa. Através de uma abordagem cuidadosa de engajamento, medição da satisfação e implementação de ações concretas, a empresa fortalece os laços com seus acionistas, clientes, colaboradores, comunidade, fornecedores, prestadores de serviço e sindicatos. Ao fazer isso, não apenas cultivamos relacionamentos duradouros, mas também constroem uma reputação sólida como uma organização ética, confiável e comprometida com o bem-estar de todos os envolvidos.

10. Parcerias Relevantes

No dinâmico mundo dos negócios, a ENESA está constantemente em busca de parcerias estratégicas que fortaleçam sua posição no mercado e ampliem seu impacto positivo na sociedade. No ano de 2022, a empresa orgulhosamente estabeleceu três parcerias relevantes que impulsionaram suas operações, elevaram seus padrões éticos e resultaram em conquistas significativas.

Uma das parcerias mais notáveis foi estabelecida com o renomado Instituto Ethos. O Instituto Ethos é uma referência em responsabilidade social corporativa e sustentabilidade, e sua expertise no desenvolvimento de práticas empresariais éticas e transparentes é amplamente reconhecida. Ao unir forças com o Instituto Ethos, a ENESA demonstrou seu compromisso em aprimorar seu desempenho social e ambiental, alinhando-se às melhores práticas do setor. Através do trabalho conjunto com o Instituto Ethos, a ENESA alcançou níveis mais elevados de responsabilidade empresarial, fortalecendo sua reputação como uma empresa comprometida com a sustentabilidade.

Outra parceria de destaque que impulsionou a ENESA foi estabelecida com a empresa Suzano. Essa colaboração levou à conquista de um grande projeto, o Projeto Cerrado, cujo contrato foi fechado em Ribas do Rio Pardo, no estado do Mato Grosso do Sul. A relevância dessa parceria reside na sinergia entre a experiência da ENESA em engenharia e a expertise da Suzano na indústria de papel e celulose. Juntas, as duas empresas puderam unir conhecimentos e recursos para realizar um projeto de grande envergadura, impulsionando o desenvolvimento econômico da região e criando oportunidades de emprego para a comunidade local. Os principais resultados desse projeto incluem a conclusão bem-sucedida do empreendimento dentro do prazo estabelecido, o cumprimento dos mais rigorosos padrões de qualidade e segurança, e o reconhecimento da ENESA como um parceiro confiável e competente no setor.

Além disso, a parceria estabelecida com a Bureau Veritas teve um impacto significativo na trajetória da ENESA em relação às práticas ambientais, sociais e de governança (ESG). A Bureau Veritas é uma organização de renome internacional especializada em certificações e auditorias de sustentabilidade. Essa parceria permitiu que a ENESA se submetesse a uma avaliação rigorosa e obtivesse o cobiçado Selo ESG. A conquista desse selo certificou que a empresa cumpre os mais altos padrões de responsabilidade corporativa em diversas áreas, como gestão ambiental, relacionamento com partes interessadas, diversidade e inclusão, entre outras. Essa parceria estratégica proporcionou à ENESA uma vantagem competitiva, tornando-se um diferencial importante na atração de investidores conscientes e na consolidação de sua reputação como uma empresa comprometida com a sustentabilidade.

As parcerias relevantes estabelecidas pela ENESA em 2022 trouxeram resultados notáveis e reforçaram sua posição como uma empresa comprometida com a responsabilidade corporativa e o desenvolvimento sustentável. Ao unir forças com o Instituto Ethos, a Suzano e a Bureau Veritas, a ENESA demonstrou sua busca constante por excelência, transparência e impacto positivo. Essas parcerias têm sido fundamentais para impulsionar as operações da empresa, abrir novas oportunidades de negócios e fortalecer sua posição como líder do setor. A ENESA continuará a buscar parcerias estratégicas para criar um futuro mais sustentável e promissor para todos.

11. Proteção ao Meio Ambiente – Desempenho Ambiental

Na ENESA, a proteção do meio ambiente está profundamente enraizada em sua cultura corporativa e é um elemento central de sua estratégia empresarial. A empresa adota uma abordagem abrangente para a gestão ambiental, incorporando os princípios e diretrizes da norma NBR ISO 14001:2015 em todas as suas operações. Como resultado, a ENESA é orgulhosamente certificada, demonstrando seu compromisso em alcançar um desempenho ambiental excepcional.

Em cada uma de suas unidades, a ENESA se dedica a implementar práticas e iniciativas que reduzem seu impacto no meio ambiente. A empresa reconhece a importância de agir proativamente para preservar nosso planeta e trabalha incansavelmente para minimizar sua pegada ambiental. Por meio de campanhas regulares sobre meio ambiente, a ENESA educa e engaja seus colaboradores em relação a práticas sustentáveis. Isso inclui promover a conscientização sobre a coleta seletiva, incentivar a redução do consumo de papéis impressos e monitorar de perto o consumo de energia dos monitores ligados. Essas ações práticas são complementadas por uma série de indicadores ambientais atualizados mensalmente, permitindo que a empresa avalie seu progresso e identifique áreas de melhoria contínua.

Além disso, a ENESA está comprometida em buscar soluções inovadoras para reduzir ainda mais seu impacto ambiental. Em um esforço para adotar fontes de energia mais limpas e sustentáveis, a empresa planeja instalar painéis solares em duas de suas unidades em 2023. Essa iniciativa pioneira permitirá que a ENESA gere sua própria energia limpa, reduzindo significativamente as emissões de CO₂ e contribuindo para a transição global para uma economia de baixo carbono. Essa medida ousada exemplifica o compromisso da ENESA em liderar pelo exemplo e demonstrar que o desempenho ambiental não é apenas uma responsabilidade, mas uma oportunidade para inovar e fazer a diferença.

A ENESA está empenhada em proteger nosso meio ambiente e buscar práticas empresariais sustentáveis. Ao adotar a gestão ambiental em todas as suas operações e incorporar princípios e diretrizes ambientais em sua estratégia, a empresa demonstra seu compromisso inabalável em ser uma guardiã responsável do nosso planeta. Através de práticas e iniciativas concretas, como campanhas educativas, monitoramento de indicadores ambientais e a instalação de painéis solares, a ENESA está liderando o caminho para um futuro mais verde e sustentável. Proteger o meio ambiente é uma missão compartilhada por todos na ENESA, e juntos, estamos construindo um mundo mais saudável e equilibrado para as gerações futuras.

12. Desempenho de Segurança e Saúde Ocupacional

Na ENESA, reconhecemos que nossos colaboradores são nosso ativo mais valioso. Por isso, a gestão da saúde e segurança ocupacional é uma prioridade em todas as nossas operações. Estamos comprometidos em criar um ambiente de trabalho seguro, onde cada indivíduo possa desempenhar suas atividades com confiança, proteção e bem-estar.

Como uma empresa do setor de montagem eletromecânica, somos conscientes dos desafios e riscos inerentes às tarefas realizadas por nossos colaboradores, que frequentemente envolvem esforço físico e mental. Para garantir sua segurança, implementamos ações sistemáticas de controle, monitoramento e prevenção de perigos e riscos ocupacionais. Nossas práticas são baseadas nas diretrizes da norma ISO 45001:2018, na qual somos certificados. Essa abordagem proativa nos permite identificar e mitigar potenciais ameaças à saúde e segurança, proporcionando um ambiente de trabalho saudável e seguro.

Implementamos uma série de práticas e medidas que contribuem para a redução de impactos na saúde e segurança de nossos colaboradores. Estabelecemos o SESMT (Serviço Especializado em Engenharia de Segurança e em Medicina do Trabalho) e a CIPA (Comissão Interna de Prevenção de Acidentes), equipes especializadas e dedicadas a promover e monitorar as condições de segurança e saúde em todas as unidades. Além disso, monitoramos regularmente indicadores-chave, como horas/homem trabalhadas, acidentes registrados e taxa de gravidade, que nos fornecem insights valiosos sobre nosso desempenho em segurança e saúde ocupacional. Esses indicadores são atualizados mensalmente, permitindo uma análise precisa e a implementação de ações corretivas imediatas, sempre que necessário.

Outra iniciativa essencial é a Reunião Semanal de SMS (Segurança, Meio Ambiente e Saúde) com a participação da diretoria e liderança de todas as unidades. Essa reunião proporciona um fórum aberto para discussão, compartilhamento de boas práticas e alinhamento de estratégias para promover um ambiente de trabalho cada vez mais seguro e saudável. Através desse diálogo contínuo e colaborativo, fortalecemos nossa cultura de segurança e saúde ocupacional, envolvendo todos os níveis da organização.

Na ENESA, a segurança e saúde ocupacional são valores fundamentais que impulsionam todas as nossas atividades. Cuidar dos nossos colaboradores é uma responsabilidade que levamos a sério, e estamos empenhados em proporcionar um ambiente de trabalho seguro e saudável. Através da gestão ativa, monitoramento rigoroso e implementação de práticas eficazes, estamos reduzindo os riscos e protegendo aqueles que fazem parte da ENESA. Nosso compromisso com a segurança e saúde ocupacional é inabalável, pois acreditamos que, com cuidado e prevenção, estamos construindo um futuro brilhante para todos os colaboradores da ENESA.

13. Ética e Transparência

Na ENESA, acreditamos firmemente que a ética e a transparência são a base de relacionamentos sólidos e duradouros. Nossa empresa estabeleceu mecanismos sólidos para promover a transparência em todas as nossas operações e incorporar esses princípios essenciais em nossa estratégia.

Valorizamos a opinião e o feedback de nossas partes interessadas, reconhecendo que é por meio de suas contribuições que podemos aprimorar nossos serviços e oferecer excelência. Abrimos canais de comunicação para receber sugestões, críticas e comentários construtivos, proporcionando a oportunidade de uma troca aberta e franca. Através de e-mails abertos, como contato@enesa.com.br e reclamacao@enesa.com.br, bem como através de nosso site, estamos sempre prontos para ouvir e responder às preocupações de nossos clientes, acionistas, colaboradores e demais partes interessadas. Essa abordagem transparente e receptiva nos permite construir relacionamentos de confiança e aprimorar continuamente nossa atuação.

Além disso, na ENESA, implementamos práticas concretas para garantir uma atuação ética em toda a nossa cadeia de valor. Reconhecemos a importância de agir com integridade em todas as nossas interações comerciais. Para isso, disponibilizamos um canal de denúncias, que permite que qualquer pessoa denuncie comportamentos antiéticos ou condutas inadequadas. Levamos essas denúncias a sério e investigamos rigorosamente todas as alegações, garantindo que ações corretivas apropriadas sejam tomadas quando necessário. Essa abordagem demonstra nosso compromisso em manter altos padrões éticos e em promover uma cultura organizacional baseada na honestidade, respeito e integridade.

Internamente, incentivamos a participação ativa de nossos colaboradores no processo de melhoria contínua. Mantemos uma caixa de sugestões disponível, onde os colaboradores podem expressar suas ideias, compartilhar insights e propor soluções inovadoras. Acreditamos que cada membro de nossa equipe tem uma contribuição valiosa a oferecer, e ao fornecer um ambiente onde a comunicação é valorizada e incentivada, fortalecemos nossa cultura de transparência e ética em todos os níveis.

Na ENESA, a ética e a transparência são os pilares que sustentam nossas operações diárias. Estamos comprometidos em agir com integridade, honestidade e respeito em todas as nossas interações, buscando construir relacionamentos de confiança com nossos *stakeholders* e com a sociedade como um todo. Através de mecanismos de transparência abertos e práticas concretas que promovem a ética, nos esforçamos para ser uma referência de excelência e integridade em nosso setor. Juntos, estamos construindo um futuro baseado na confiança, na responsabilidade e na transparência, porque acreditamos que é assim que uma empresa se torna verdadeiramente bem-sucedida e sustentável.

14. Desempenho Econômico

Enesa Engenharia S.A.											
CNPJ: 48.785.828/0001-29											
Demonstrações Financeiras											
Balanças patrimoniais em 31 de dezembro de 2022 e 2021 (Em milhares de Reais)											
	Controladora		Consolidado		Controladora		Consolidado				
	2022	2021	2022	2021	2022	2021	2022	2021	2022	2021	
Ativo											
Circulante											
Caixa e equivalentes de caixa	16.394	23.364	19.877	28.343							
Contas a receber	100.187	50.989	103.963	50.989	47.650	21.896	71.698	27.203	53.486	11.258	
Estoques	9.141	8.456	9.141	8.456	529	751	2.297	1.499	529	751	
Adiantamentos a fornecedores	3.702	3.266	3.702	3.266	35.879	33.373	47.395	34.133	35.879	33.373	
Impostos a recuperar	4.581	17.056	4.581	17.056	19.983	20.211	22.840	21.082	19.983	20.211	
Despesas antecipadas	2.658	-	2.658	-	16.124	13.761	16.124	13.761	16.124	13.761	
Outros créditos	29.950	1.926	32.000	2.213	31.500	7.046	7.046	7.046	31.500	7.046	
Total do ativo circulante	166.613	105.057	175.922	110.323	214.624	110.723	229.676	127.749	214.624	110.723	
Não circulante											
Impostos e contribuições diferidos	178.983	190.278	178.983	190.278							
Tributos diferidos	1.530	3.894	1.530	3.894							
Depósitos judiciais	18.998	28.151	18.998	28.151							
Créditos com pessoas ligadas	32.695	11.827	43.507	19.550							
Outros créditos LP	195	205	195	205							
Investimentos	-	139	-	-							
Imobilizado	22.320	21.952	22.320	21.952							
Direito de uso	495	1.375	495	2.113							
Intangível	97	116	97	116							
Total do ativo não circulante	255.313	257.937	266.125	266.259	62.699	118.202	67.768	114.764	62.699	118.202	
Total do ativo	421.926	362.994	442.047	376.582							
Passivo											
Circulante											
Fornecedores					47.650	21.896	71.698	27.203	53.486	11.258	
Adiantamentos de clientes					529	751	2.297	1.499	529	751	
Contas a pagar direito de uso					35.879	33.373	47.395	34.133	35.879	33.373	
Obrigações trabalhistas					19.983	20.211	22.840	21.082	19.983	20.211	
Obrigações tributárias					16.124	13.761	16.124	13.761	16.124	13.761	
Parcelamentos Fiscais CP					31.500	7.046	7.046	7.046	31.500	7.046	
Dividendos a pagar											
Provisão para investimentos a descoberto					2.427	2.427	2.427	2.427	2.427	2.427	
Participações no resultado dos administradores											
Total do passivo circulante	214.624	110.723	229.676	127.749							
Não circulante											
Empréstimos e financiamentos											
Obrigações legais					69	69	5.138	69	69	69	
Contas a pagar direito de uso LP					7.501	18.836	7.501	15.398	7.501	18.836	
Débitos com partes relacionadas					44.926	52.238	44.926	52.238	44.926	52.238	
Parcelamentos Fiscais LP											
Tributos diferidos passivo											
Provisão para demandas judiciais					10.203	46.364	10.203	46.364	10.203	46.364	
Total do passivo não circulante	62.699	118.202	67.768	114.764							
Total do passivo e patrimônio líquido	421.926	362.994	442.047	376.582							
Patrimônio líquido											
Capital social					133.922	186.590	133.922	186.590	133.922	186.590	
Reservas de lucros					12.305	(52.653)	12.305	(52.653)	12.305	(52.653)	
Ajuste de avaliação patrimonial					(1.623)	132	(1.623)	132	(1.623)	132	
Total do Patrimônio líquido	144.603	134.069	144.603	134.069							
Total do passivo e patrimônio líquido	421.926	362.994	442.047	376.582							
Demonstrações das mutações do patrimônio líquido - Em 31 de dezembro de 2022 e 2021 (Em milhares de Reais)											
	Reserva de lucros										
	Lucros										
	Prejuízos										
	Reserva de lucros										
	Ajuste de avaliação patrimonial										
	Total										
Descrição	Capital social	Reserva Legal	Reserva de dividendos propostos	Prejuízos acumulados	Total Reserva de Lucros	Ajuste de avaliação patrimonial	Total Patrimônio Líquido				
Saldo em 31/12/2020	327.473	2.086	8.596	-16.581	-5.899	133	321.707				
Incorporação reversa da investidora Enesa Participações S/A (140.883)	(2.086)	(3.862)	(60.047)	(65.995)	-	(206.878)					
CTA - Ajuste Cumulativo de Conversão						6	6				
Realização de reserva de reavaliação				7	7	(7)					
Distribuição de lucros do exercício (nota explicativa nº 20.2)		(4.734)		(4.734)		(4.734)					
Lucro líquido do exercício			23.968	23.968		23.968					
Saldo em 31/12/2021	186.590	-	(52.653)	(52.653)	-	132	134.069				
Redução de capital com prejuízos acumulados (52.669)				52.669							
Ajuste Cumulativo de Conversão					(1.759)	(1.759)					
Realização de reserva de reavaliação				(4)	(4)	4					
Lucro líquido do exercício			16.831	16.831		16.831					
Constituição da reserva legal		842		(842)							
Distribuição de lucros			(4.538)	(4.538)		(4.538)					
Saldo em 31/12/2022	133.921	842	-	11.463	12.305	(1.623)	144.603				
Demonstrações dos fluxos de caixa - Em 31 de dezembro de 2022 e 2021 (Em milhares de Reais)											
	Controladora		Consolidado		Controladora		Consolidado				
	2022	2021	2022	2021	2022	2021	2022	2021	2022	2021	
Das atividades operacionais	28.601	31.008	28.601	31.008							
Lucro antes do imposto de renda e da contribuição social	28.601	31.008	28.601	31.008							
Ajustes para reconciliação do lucro líquido antes do imposto de renda e da contribuição social											
Tributos diferidos	2.364	3.016	2.364	3.016							
Depreciação e amortização	3.274	3.044	3.274	3.044							
Depreciação direito de uso	495	1.439	495	1.439							
Atualização do arrendamento mercantil	25	144	25	154							
Reversão de provisão para demandas judiciais	(36.161)	(10.385)	(36.161)	(10.385)							
Provisão para demandas judiciais			5.069								
Resultado de ativo permanente baixados	704	-	704	-							
Baixa de depósitos judiciais	1.940	23.580	1.940	23.580							
Provisão (reversão) para perda de depósitos judiciais	7.972	(6.425)	7.972	(6.425)							
Provisão (reversão) para tributos a recuperar	(1.095)	(21.792)	(1.095)	(21.792)							
Provisão (reversão) para crédito de liquidação duvidosa	(10.731)	-	(10.731)	-							
Recuperação de créditos tributários	(711)	-	(711)	-							
Atualização do REFIS IV	90	650	90	650							
Atualização Tributos Parcelados	8.099	139	8.099	139							
Resultado com equivalência patrimonial	35.078	(133)									
	39.944	24.285	9.935	24.428							
Decréscimo (acrécimo) em ativos											
Aplicações financeiras		16.747		16.747							
Contas a receber	(38.467)	(27.477)	(42.243)	(27.477)							
Estoques	(685)	7.455	(685)	7.455							
Adiantamentos a fornecedores	(436)	865	(436)	865							
Impostos a recuperar	12.475	121.669	12.475	121.669							
Depósitos judiciais	(759)	(13.833)	(759)	(13.833)							
Despesas antecipadas	(2.658)	1.062	(2.658)	1.062							
Outros créditos	(28.014)	(333)	(29.777)	(620)							
(Decréscimo) acréscimo em passivos											
Fornecedores	25.753	(7.735)	44.494	(2.428)							
Adiantamentos de clientes	42.228	(1.088)	39.251	8.252							
Obrigações trabalhistas	2.506	(3.679)	13.262	(2.919)							
Obrigações tributárias	(228)	(59.524)	1.801	(58.653)							
Tributos parcelados	(13.138)	(7.523)	(13.138)	(7.523)							
Arrendamento mercantil	(742)	(1.825)	973	(1.825)							
Caixa gerado das operações	37.779	49.066	32.495	65.200							
Imposto de renda e contribuição social	(395)	(4.699)	(395)	(4.699)							
renda e da contribuição social	28.601	31.008	28.601	31.008							
Imposto de renda e contribuição social - Corrente e diferido	(11.770)	(7.040)	(11.770)	(7.040)							
Lucro líquido do exercício	16.831	23.968	16.831	23.968							
Lucro por ação em Reais	0,0902	0,1285	0,0902	0,1285							
Demonstrações do resultado abrangente - Em 31 de dezembro de 2022 e 2021 (Em milhares de Reais)											
	Controladora		Consolidado		Controladora		Consolidado				
	2022	2021	2022	2021	2022	2021	2022	2021	2022	2021	
Lucro líquido do exercício	16.831	23.968	16.831	23.968							
Ajuste acumulado de conversão	(1.759)	5	(1.621)	5							
Outros resultados abrangentes											
Resultado abrangente do exercício	15.072	23.973	15.210	23.973							
Demonstrações dos valores adicionados - Em 31 de dezembro de 2022 e 2021 (Em milhares de Reais)											
	Controladora		Consolidado		Controladora		Consolidado				
	2022	2021	2022	2021	2022	2021	2022	2021	2022	2021	
Receitas	497.116	721.748	614.040	739.052							
Receita operacional bruta	486.570	714.429	603.494	731.733							
Outras receitas	10.546	7.319	10.546	7.319							
Provisão para crédito de liquidação duvidosa											
Insunhos adquiridos de terceiros	(176.295)	(186.030)	(234.520)	(195.236)							
Materiais, energia, serviço de terceiros e outros	(176.295)	(186.030)	(234.5								

Juros pagos	-	-	-	-
Caixa líquido aplicado nas atividades operacionais	37.384	44.367	32.100	60.501
Fluxo de caixa das atividades de investimento				
Venda de ativo imobilizado	153	-	153	-
Investimentos em controladas e coligadas	(5.198)	-	-	-
Efeito acumulativo de conversão em investimentos no exterior	1.759	(6)	-	-
Créditos com pessoas ligadas	(20.868)	(47.415)	(23.957)	(55.138)
Aquisição de bens do ativo imobilizado e intangível	(4.327)	(4.379)	(4.327)	(4.379)
Caixa líquido gerado (aplicado) nas atividades de investimentos	(28.481)	(51.800)	(28.131)	(59.517)
Fluxo de caixa das atividades de financiamentos				
Dividendos pagos	(4.538)	(4.734)	(4.538)	(4.734)
Débitos com pessoas ligadas	(11.335)	18.835	(7.897)	15.397
Pagamentos e amortização dos empréstimos	-	-	-	-
Caixa líquido proveniente (aplicado) das atividades de financiamentos	(15.873)	14.101	(12.435)	10.663
Aumento (redução) líquido de caixa e equivalentes de caixa	(6.970)	6.668	(8.466)	11.647
No início do exercício	23.364	16.696	28.343	16.696
No final do exercício	16.394	23.364	19.877	28.343
Aumento (redução) líquido de caixa e equivalentes de caixa	(6.970)	6.668	(8.466)	11.647

Notas explicativas às demonstrações financeiras

Contexto operacional, principais práticas contábeis e parecer dos auditores independentes: A Enesa Engenharia S.A., é uma sociedade anônima de capital fechado, com sede em São Paulo - SP, cuja atividade preponderante é prestar serviços de engenharia civil e de montagens industriais e eletromecânicas. Suas demonstrações financeiras são elaboradas e estão sendo apresentadas, de forma resumida, de acordo com as políticas contábeis adotadas no Brasil, em milhares de reais, que é a moeda funcional e de apresentação das demonstrações. Não houve mudança de prática contábil no transcorrer do exercício. O relatório dos auditores independentes, emitido em 05/04/2023, pela Rengi Trevor Auditores Independentes S.S., expressa a opinião de que as demonstrações financeiras apresentam adequadamente, em todos os aspectos relevantes, a posição patrimonial e financeira da Companhia em 31/12/2022, e chama a atenção para a reapresentação dos valores correspondentes. A íntegra das notas explicativas e do relatório dos auditores estão à disposição na sede da Companhia.

A Diretoria

Contador: Jorge Bezerra de Souza - CRC 1SP260.050/O-3