



# Ímpar Serviços Hospitalares S.A.

**Demonstrações financeiras intermediárias  
individuais e consolidadas em  
30 de junho de 2025  
e relatório de revisão**



## Relatório de revisão sobre as demonstrações financeiras intermediárias individuais e consolidadas

Aos Administradores e Acionistas  
Ímpar Serviços Hospitalares S.A.

### Introdução

Revisamos o balanço patrimonial da Ímpar Serviços Hospitalares S.A. ("Companhia"), em 30 de junho de 2025, e as respectivas demonstrações do resultado e do resultado abrangente, para os períodos de seis meses findos nessa data, e das mutações do patrimônio líquido e dos fluxos de caixa para o período de seis meses findo nessa data, bem como o balanço patrimonial consolidado da Companhia e suas controladas ("Consolidado") em 30 de junho de 2025, e as respectivas demonstrações consolidadas do resultado e do resultado abrangente, para os períodos de seis meses findos nessa data, e das mutações do patrimônio líquido e dos fluxos de caixa para o período de seis meses findo nessa data, assim como as correspondentes notas explicativas, incluindo as políticas contábeis materiais e outras informações elucidativas.

A administração da Companhia é responsável pela elaboração e adequada apresentação dessas demonstrações financeiras intermediárias individuais e consolidadas de acordo com o Pronunciamento Técnico CPC 21 - "Demonstração Intermediária" e com a norma internacional de contabilidade IAS 34 - *Interim Financial Reporting*, emitida pelo *International Accounting Standards Board* (IASB). Nossa responsabilidade é a de expressar uma conclusão sobre essas demonstrações financeiras intermediárias com base em nossa revisão.

### Alcance da revisão

Conduzimos nossa revisão de acordo com as normas brasileiras e internacionais de revisão de informações intermediárias (NBC TR 2410 - "Revisão de Informações Intermediárias Executada pelo Auditor da Entidade" e ISRE 2410 - *Review of Interim Financial Information Performed by the Independent Auditor of the Entity*, respectivamente). Uma revisão de informações intermediárias consiste na realização de indagações, principalmente às pessoas responsáveis pelos assuntos financeiros e contábeis, e na aplicação de procedimentos analíticos e de outros procedimentos de revisão. O alcance de uma revisão é significativamente menor do que o de uma auditoria conduzida de acordo com as normas de auditoria e, conseqüentemente, não nos permitiu obter segurança de que tomamos conhecimento de todos os assuntos significativos que poderiam ser identificados em uma auditoria. Portanto, não expressamos uma opinião de auditoria.



Ímpar Serviços Hospitalares S.A.

## **Conclusão**

Com base em nossa revisão, não temos conhecimento de nenhum fato que nos leve a acreditar que as demonstrações financeiras intermediárias individuais e consolidadas acima referidas não apresentam adequadamente, em todos os aspectos relevantes, a posição patrimonial e financeira da Companhia e da Companhia e suas controladas em 30 de junho de 2025, o desempenho de suas operações para os períodos de seis meses findos nessa data e os seus fluxos de caixa para o período de seis meses findo nessa data, bem como o desempenho consolidado de suas operações para os períodos de seis meses findos nessa data e os seus fluxos de caixa consolidados para o período de seis meses findo nessa data, de acordo com o Pronunciamento Técnico CPC 21 - "Demonstração Intermediária" e com a norma internacional de contabilidade IAS 34 - *Interim Financial Reporting*, emitida pelo *International Accounting Standards Board* (IASB).

## **Outros assuntos**

### **Revisão dos saldos comparativos**

Não examinamos, nem foram examinadas por outros auditores independentes as demonstrações financeiras do exercício findo em 30 de junho de 2024, cujas cifras estão apresentadas para fins comparativos, e, conseqüentemente, não emitimos opinião sobre elas.

São Paulo 13, de agosto de 2025

PRICEWATERHOUSECOOPERS

PricewaterhouseCoopers  
Auditores Independentes Ltda.  
CRC 2SP000160/O-5

Carlos Eduardo Guaraná Mendonça  
Contador CRC 1SP196994/O-2



## **Ímpar Serviços Hospitalares S.A.**

**Informações financeiras intermediárias  
individuais e consolidadas em 30 de  
junho de 2025 com relatório de revisão  
do auditor independente**

ATIVO	Nota	Controladora		Consolidado	
		30.06.2025	31.12.2024	30.06.2025	31.12.2024
<b>Circulante</b>					
Caixa e equivalentes de caixa	4	190.298	719.303	465.204	1.077.830
Contas a receber de clientes	5	2.072.157	1.923.829	3.925.711	3.334.600
Estoques	6	146.607	140.881	313.185	257.617
Tributos a recuperar	7	96.661	63.755	219.741	113.599
Despesas antecipadas		47.569	32.315	46.518	35.205
Outros créditos		96.931	165.375	160.186	189.602
<b>Total do ativo circulante</b>		<b>2.650.223</b>	<b>3.045.458</b>	<b>5.130.545</b>	<b>5.008.453</b>
<b>Não circulante</b>					
Depósitos judiciais	8	23.427	19.780	103.090	65.237
Tributos diferidos	13	194.742	183.176	884.940	307.323
Partes relacionadas	26	295.249	259.529	-	-
Outros créditos		42.949	152.659	59.198	153.740
Investimentos	9	5.937.919	6.254.354	-	-
Direito de uso de arrendamentos	10	1.061.229	823.091	3.330.684	1.308.398
Imobilizado	11	1.311.432	1.620.890	2.106.471	2.518.057
Intangível	12	69.073	87.935	3.388.774	5.424.692
<b>Total do ativo não circulante</b>		<b>8.936.020</b>	<b>9.401.414</b>	<b>9.873.157</b>	<b>9.777.447</b>
<b>Total do ativo</b>		<b>11.586.243</b>	<b>12.446.872</b>	<b>15.003.702</b>	<b>14.785.900</b>

PASSIVO	Nota	Controladora		Consolidado	
		30.06.2025	31.12.2024	30.06.2025	31.12.2024
<b>Circulante</b>					
Fornecedores	14	388.794	377.722	812.922	690.058
Empréstimos, financiamentos e debêntures	15	154.629	-	154.629	58
Passivos de arrendamentos	16	133.196	31.110	333.824	34.651
Obrigações sociais e trabalhistas	17	262.332	182.052	559.082	323.211
Tributos a recolher	18	57.511	50.042	174.394	148.509
Impostos renda e contribuição social a pagar		14.989	104.680	67.148	150.404
Contas a pagar por aquisições de controladas	19	32.739	450.384	36.888	453.317
Dividendos e juros sobre o capital próprio		-	23.810	71	42.997
Opção de venda concedida a acionistas não controladores		116.552	65.150	116.552	65.150
Partes relacionadas		6.096	897.607	66.680	1.647.198
Outras contas a pagar e provisões		174.433	307.026	389.473	467.062
<b>Total do passivo circulante</b>		<b>1.341.271</b>	<b>2.489.583</b>	<b>2.711.663</b>	<b>4.022.615</b>
<b>Não circulante</b>					
Empréstimos, financiamentos e debêntures	15	2.976.499	-	2.976.499	-
Passivos de arrendamentos	16	1.087.345	909.559	3.265.285	1.449.533
Tributos a recolher	18	2.088	2.419	43.338	71.345
Contas a pagar por aquisições de controladas	19	517.049	520.793	523.012	523.446
Provisões fiscais, previdenciárias, trabalhistas e cíveis	20	37.724	25.405	159.346	98.953
Tributos diferidos	13	-	-	36.790	5.335
Partes relacionadas	26	362.466	107.387	-	199.959
Outras contas a pagar e provisões		168.103	245.190	191.357	259.981
<b>Total do passivo não circulante</b>		<b>5.151.274</b>	<b>1.810.753</b>	<b>7.195.627</b>	<b>2.608.552</b>
<b>Patrimônio líquido</b>					
Capital social	21	2.744.884	7.991.700	2.744.884	7.991.700
Adiantamento para futuro aumento de capital		-	415.351	-	415.351
Reservas de capital		2.975.535	456.937	2.975.535	456.937
Outros resultados abrangentes		(113.670)	(65.685)	(113.670)	(65.685)
Prejuízos acumulados		(513.051)	(651.767)	(513.051)	(651.767)
<b>Total do patrimônio líquido atribuído aos acionistas</b>		<b>5.093.698</b>	<b>8.146.536</b>	<b>5.093.698</b>	<b>8.146.536</b>
Participação de não controladores		-	-	2.714	8.197
<b>Total do patrimônio líquido</b>		<b>5.093.698</b>	<b>8.146.536</b>	<b>5.096.412</b>	<b>8.154.733</b>
<b>Total do passivo e do patrimônio líquido</b>		<b>11.586.243</b>	<b>12.446.872</b>	<b>15.003.702</b>	<b>14.785.900</b>

Descrição	Nota	Trimestres findos em		Semestres findos em		Controladora
		30.06.2025	30.06.2024 (não revisado)	30.06.2025	30.06.2024 (não revisado)	30.06.2024 (não revisado)
Receita operacional líquida	23	1.172.121	1.088.762	2.236.600	2.165.583	
Custos dos serviços prestados	24	(868.559)	(793.167)	(1.675.784)	(1.582.631)	
<b>Lucro operacional bruto</b>		<b>303.562</b>	<b>295.595</b>	<b>560.816</b>	<b>582.952</b>	
Despesas comerciais	24	(49.582)	(23.642)	(75.581)	(51.990)	
Despesas gerais e administrativas	24	(223.617)	(191.225)	(412.189)	(370.921)	
Outras receitas (despesas) operacionais, líquidas	24	(21.222)	(102.654)	(14.554)	(183.681)	
Resultado de equivalência patrimonial	24	42.856	(8.589)	67.949	(61.446)	
		(251.565)	(326.110)	(434.375)	(668.038)	
<b>Lucro (prejuízo) operacional</b>		<b>51.997</b>	<b>(30.515)</b>	<b>126.441</b>	<b>(85.086)</b>	
Receitas financeiras	25	33.519	11.564	84.252	21.035	
Despesas financeiras	25	(225.144)	(74.855)	(345.840)	(150.875)	
		(191.625)	(63.291)	(261.588)	(129.840)	
<b>Prejuízo antes do imposto de renda e da contribuição social</b>		<b>(139.628)</b>	<b>(93.805)</b>	<b>(135.147)</b>	<b>(214.926)</b>	
Imposto de renda e contribuição social correntes	10.2	-	5.032	(9.324)	(1.257)	
Imposto de renda e contribuição social diferidos	10.2	5.426	16.759	11.566	44.324	
		5.426	21.791	2.242	43.067	
<b>Prejuízo líquido do período</b>		<b>(134.202)</b>	<b>(72.014)</b>	<b>(132.905)</b>	<b>(171.859)</b>	
Prejuízo básico e diluído por ação (R\$)		(0,0149)	(0,0092)	(0,0095)	(0,0220)	

Descrição	Nota	Consolidado			
		Trimestres findos em		Semestres findos em	
		30.06.2025	30.06.2024 (não revisado)	30.06.2025	30.06.2024 (não revisado)
Receita operacional líquida	23	2.859.909	2.029.719	4.765.244	3.953.964
Custos dos serviços prestados	24	(2.392.833)	(1.481.586)	(3.830.683)	(2.934.279)
<b>Lucro operacional bruto</b>		<b>467.076</b>	<b>548.133</b>	<b>934.561</b>	<b>1.019.685</b>
Despesas comerciais	24	20.316	(37.955)	(24.753)	(82.449)
Despesas gerais e administrativas	24	(273.737)	(293.584)	(551.414)	(583.866)
Outras receitas (despesas) operacionais, líquidas	24	(29.166)	(198.269)	(32.384)	(359.616)
		(282.587)	(529.808)	(608.551)	(1.025.931)
<b>Lucro (prejuízo) operacional</b>		<b>184.489</b>	<b>18.325</b>	<b>326.010</b>	<b>(6.246)</b>
Receitas financeiras	25	19.635	17.820	49.222	36.255
Despesas financeiras	25	(302.946)	(113.191)	(442.355)	(214.817)
		(283.311)	(95.371)	(393.133)	(178.562)
<b>Prejuízo antes do imposto de renda e da contribuição social</b>		<b>(98.822)</b>	<b>(77.046)</b>	<b>(67.123)</b>	<b>(184.808)</b>
Imposto de renda e contribuição social correntes	10.2	(46.580)	(29.033)	(92.550)	(57.830)
Imposto de renda e contribuição social diferidos	10.2	5.698	37.552	23.741	75.467
		(40.882)	8.519	(68.809)	17.637
<b>Prejuízo líquido do período</b>		<b>(139.704)</b>	<b>(68.527)</b>	<b>(135.932)</b>	<b>(167.171)</b>
Prejuízo atribuído aos acionistas controladores		(134.202)	(72.014)	(132.905)	(171.859)
Prejuízo atribuído aos acionistas não controladores		(5.502)	3.487	(3.027)	4.688

**Ímpar Serviços Hospitalares S.A.**  
**Demonstrações dos resultados abrangentes**  
**Para os períodos de seis e três meses findos em 30 de junho de 2025 e 2024**  
**(Em milhares de Reais - R\$, exceto quando indicado de outra maneira)**

Descrição	Trimestres findos em		Semestres findos em	
	30.06.2024		30.06.2024	
	30.06.2025	(não revisado)	30.06.2025	(não revisado)
Prejuízo líquido do período	(134.202)	(72.014)	(132.905)	(171.859)
Opção de venda concedida a acionistas não controladores	(9.014)	(19.668)	(51.402)	(10)
<b>Resultado abrangente do período</b>	<b>(143.216)</b>	<b>(91.682)</b>	<b>(184.307)</b>	<b>(171.869)</b>

Descrição	Trimestres findos em		Semestres findos em	
	30.06.2024		30.06.2024	
	30.06.2025	(não revisado)	30.06.2025	(não revisado)
Prejuízo líquido do período	(139.704)	(68.527)	(135.932)	(167.171)
Opção de venda concedida a acionistas não controladores	(9.014)	(19.668)	(51.402)	(10)
<b>Resultado abrangente do período</b>	<b>(148.718)</b>	<b>(88.195)</b>	<b>(187.334)</b>	<b>(167.181)</b>
<b>Resultado abrangente atribuído aos:</b>				
Acionistas controladores	(143.216)	(91.682)	(184.307)	(171.869)
Acionistas não controladores	(5.502)	3.487	(3.027)	4.688

**Ímpar Serviços Hospitalares S.A.**  
**Demonstrações das mutações do patrimônio líquido**  
**Para os períodos findos em 30 de junho de 2025 e 2024**  
**(Em milhares de Reais - R\$, exceto quando indicado de outra maneira)**

Descrição	Reservas de capital								
	Capital social	Adiantamento para futuro aumento de capital	Reserva de capital	Transações com pagamentos baseados em ações	Prejuízos acumulados	Outros resultados abrangentes	Total do patrimônio líquido	Participação dos acionistas não controladores	Total do patrimônio líquido
<b>Saldo em 31 de dezembro de 2023</b>	7.235.824	333.610	399.407	66.395	(228.956)	(62.476)	7.743.804	18.514	7.762.318
Aumento de capital - aporte de ativos	14.051	-	1.042	-	-	-	15.093	-	15.093
Adiantamento para futuro aumento de capital	-	317.000	-	-	-	-	317.000	-	317.000
Atualização de opção de compra por aquisição de controladas	-	-	-	-	-	(10)	(10)	-	(10)
Plano de opções de compra de ações	-	-	-	(1.080)	-	-	(1.080)	-	(1.080)
Prejuízo do período	-	-	-	-	(167.171)	-	(167.171)	(4.687)	(171.858)
<b>Saldo em 30 de junho de 2024 (não revisado)</b>	7.249.875	650.610	400.449	65.315	(396.127)	(62.486)	7.907.636	13.827	7.921.463
<b>Saldo em 31 de dezembro de 2024</b>	7.991.700	415.351	399.407	57.530	(651.767)	(65.685)	8.146.536	8.197	8.154.733
Redução de capital - cisão parcial	(3.649.188)	-	(98.823)	-	-	-	(3.748.011)	(14.182)	(3.762.193)
Integralização de adiantamento para futuro aumento de capital	415.351	(415.351)	-	-	-	-	-	-	-
Absorção de prejuízos acumulados	(228.956)	-	-	-	228.956	-	-	-	-
Redução de capital - caixa	(2.075.000)	-	-	-	-	-	(2.075.000)	-	(2.075.000)
Aumento de capital - aporte de ativos	290.977	-	2.618.790	-	-	-	2.909.767	5.152	2.914.919
Atualização de opção de compra por aquisição de controladas	-	-	-	-	-	(51.402)	(51.402)	-	(51.402)
Reversão de dividendos e juros sobre o capital próprio prescritos	-	-	-	-	42.665	-	42.665	-	42.665
Plano de opções de compra de ações	-	-	-	2.048	-	-	2.048	-	2.048
Outros	-	-	(3.417)	-	-	3.417	-	6.574	6.574
Prejuízo do período	-	-	-	-	(132.905)	-	(132.905)	(3.027)	(135.932)
<b>Saldo em 30 de junho de 2025</b>	2.744.884	-	2.915.957	59.578	(513.051)	(113.670)	5.093.698	2.714	5.096.412

**Ímpar Serviços Hospitalares S.A.**  
**Demonstrações dos fluxos de caixa**  
**Para os períodos findos em 30 de junho de 2025 e 2024**  
**(Em milhares de Reais - R\$, exceto quando indicado de outra maneira)**

Descrição	Controladora		Consolidado	
	Semestres findos em			
	30.06.2025	30.06.2024 (não revisado)	30.06.2025	30.06.2024 (não revisado)
<b>Fluxos de caixa das atividades operacionais</b>				
Lucro antes do imposto de renda e da contribuição social	(135.147)	(214.926)	(67.123)	(184.808)
<b>Ajuste por:</b>				
Depreciação e amortização	137.996	133.713	237.079	187.604
Juros sobre empréstimos, financiamentos e debêntures	168.730	12.111	168.740	17.198
Custos de captação de empréstimos, financiamentos e debêntures	5.874	131	5.874	131
Juros sobre contas a pagar por aquisição de empresas	51.003	64.967	51.526	-
Juros sobre contratos de mútuo	(44.767)	-	-	-
Juros sobre passivo de arrendamento	79.497	63.517	180.083	94.577
Baixa do ativo imobilizado	30	1.218	2.849	1.176
Perda por redução ao valor recuperável de contas a receber e glosas	17.114	186.098	8.239	345.657
Provisão para demandas judiciais e administrativas	11.132	(699)	21.098	2.984
Atualização monetária sobre provisão para contingências	1.187	4	1.068	1.963
Resultado de equivalência patrimonial	(67.949)	61.446	-	-
Perda na variação de participação societária	3.806	-	-	-
Plano opções de ações	2.048	(1.080)	2.048	(1.090)
Provisão para perda de estoques	-	-	1.854	-
Outros	(1.872)	(1.504)	(3.252)	8.302
	228.682	305.944	610.083	480.590
<b>Variações nos ativos e passivos</b>				
<b>(Aumento) redução nos ativos</b>				
Contas a receber	(165.442)	(468.420)	(309.217)	(842.614)
Estoques	(5.726)	(14.056)	(12.678)	(33.639)
Outros créditos e outros ativos	24.105	(133.382)	(82.652)	(23.783)
<b>Aumento (redução) nos passivos</b>				
Fornecedores	31.783	(83.566)	26.569	(129.774)
Obrigações sociais e trabalhistas	80.280	59.430	132.707	104.414
Tributos a recolher	5.924	(6.797)	6.350	(48.152)
Partes relacionadas	(891.522)	(7.800)	(1.543.673)	(7.786)
Outras contas a pagar e outros passivos	(210.765)	282.061	252.934	493.654
<b>Caixa gerado pelas atividades operacionais</b>	<b>(902.681)</b>	<b>(66.586)</b>	<b>(919.577)</b>	<b>(7.090)</b>
Juros pagos sobre empréstimos, financiamentos e debêntures	-	(12.842)	-	(20.745)
Imposto de renda e contribuição social pagos	(136.886)	(2.199)	(217.413)	(51.229)
<b>Caixa líquido proveniente das atividades operacionais</b>	<b>(1.039.567)</b>	<b>(81.627)</b>	<b>(1.136.990)</b>	<b>(79.064)</b>
<b>Caixa das atividades de investimentos</b>				
Adições do imobilizado	(51.972)	(22.178)	(72.123)	(40.627)
Adições de intangível	(6.253)	(822)	(8.336)	(836)
Caixa advindo da formação da <i>Joint Venture</i>	-	-	370.785	18.122
Caixa cindido em transação com a controladora	-	-	(220.244)	-
Recebimento de contratos de mútuo	19.519	-	-	-
Adiantamento para futuro aumento de capital em controladas	(445.217)	(149.850)	-	-
<b>Caixa líquido utilizado nas atividades de investimentos</b>	<b>(483.923)</b>	<b>(172.850)</b>	<b>70.082)</b>	<b>(23.341)</b>
<b>Fluxos de caixa das atividades de financiamentos</b>				
Aumento (redução) do capital social	(2.075.000)	-	(2.075.000)	-
Adiantamento para futuro aumento de capital	-	317.000	-	317.000
Captação de empréstimos, financiamentos e debêntures	2.956.524	-	2.956.524	-
Pagamento de empréstimos, financiamentos e debêntures	-	-	(68)	-
Pagamento de passivos de arrendamentos	(80.407)	(194.847)	(177.596)	(316.938)
Captação de recursos de contratos de mútuo	724.237	-	-	-
Pagamento de contratos de mútuo	(481.473)	-	(199.959)	-
Pagamentos por aquisição de controladas	(49.396)	(36.413)	(49.619)	22.709
<b>Caixa líquido proveniente das atividades de financiamentos</b>	<b>994.485</b>	<b>85.740</b>	<b>454.282</b>	<b>22.771</b>
<b>Aumento líquido caixa e equivalentes de caixa</b>	<b>(529.005)</b>	<b>(168.737)</b>	<b>(612.626)</b>	<b>(79.634)</b>
Caixa e equivalentes do início do período	719.303	360.448	1.077.830	664.924
Caixa e equivalentes do final do período	190.298	191.711	465.204	585.290
<b>Aumento líquido de caixa e equivalentes de caixa</b>	<b>(529.005)</b>	<b>(168.737)</b>	<b>(612.626)</b>	<b>(79.634)</b>

## 1. CONTEXTO OPERACIONAL

A Ímpar Serviços Hospitalares S.A. (“Companhia” ou “Ímpar”) em conjunto com suas controladas (“Grupo Ímpar”) é uma sociedade por ações de capital fechado com sede na avenida Dra. Ruth Cardoso, nº 7815, 5º andar, no município de São Paulo, Estado de São Paulo. A Companhia tem como principais atividades:

- Prestação de assistência hospitalares e pronto socorros;
- Atendimento médico e ambulatorial nas suas instalações;
- Servir de campo de aperfeiçoamento de médicos, enfermeiros e outros profissionais relacionados a essas atividades;
- Proporcionar meios para a pesquisa e investigação científica;
- Atividades relacionadas a saúde humana, como exames, terapias e diagnósticos; e
- Participação em outras sociedades voltadas à área da saúde.

### 1.1 Transformação da Companhia em negócio controlado em conjunto (“joint venture”)

A partir de 1º de abril de 2025, por meio de um Acordo de Associação (“Acordo”) firmado entre a Diagnósticos da América S.A. (“DASA”) e a Amil Assistência Médica Internacional S.A., (“AMIL”), a Companhia passou a ser *joint venture* (“JV”). Nesta data, a DASA e a Amil concluíram o fechamento do Acordo passando, então, cada uma a deter 50% de participação na Ímpar, nesse âmbito ocorreram os seguintes atos societários:

- (i) a Amil contribuiu à Ímpar, por meio de um aumento de capital, as ações por ela detidas na ESHO – Empresa de Serviços Hospitalares S.A (“ESHO”) e Hospital Alvorada Taguatinga Ltda. (“HAT”), companhias que detêm direta ou indiretamente os hospitais e clínicas oncológicas da Rede Américas (exceto o Hospital Promater e o Hospital Monte Klinikum, localizados na região Nordeste) e o Hospital Maternidade Santa Lúcia. O valor total do acervo líquido contribuído corresponde a R\$2.909.767, conforme detalhado na nota 1.1.2; e
- (ii) a Ímpar, além dos hospitais e clínicas oncológicas contribuídos pela Amil, permaneceu com a totalidade de suas operações, exceto:
  - (a) o Hospital São Domingos Ltda. e Neuro Imagens Ltda. (em conjunto “Hospital São Domingos”), a investida Navegantes Investimentos e Participações S.A. (“Hospital da Bahia”) e as clínicas AMO Participações S.A., Paquetá Participações S.A., GEM Assistência Médica Especializada S.A. e Clínica Solução Médica Ltda. (em conjunto “Clínicas AMO”), localizados na região Nordeste (“hospitais região nordeste”), e
  - (b) certos imóveis próprios, principalmente nos quais operam o Hospital do Paraná e o Hospital Cristóvão da Gama Diadema, que foram cindidos da Ímpar e passaram a ser detidos direta ou indiretamente pela DASA.

Os itens descritos nos itens (a) e (b) acima foram cindidos em 31 de março de 2025. O valor total do acervo líquido cindido corresponde a R\$3.748.011, conforme detalhado na nota 1.1.1.

Adicionalmente, em 1º de abril de 2025 entrou em vigor o Acordo de Acionistas da Ímpar, firmado entre DASA e Amil, como também foram assinados certos acordos previstos no Acordo a saber:

- 
- (a) Contratos temporários de compartilhamento de despesas entre (i) Ímpar e DASA e (ii) Ímpar e Amil, visando dar suporte a certas atividades que ainda não foram segregadas de DASA e Amil, respectivamente, por um período de transição;
- (b) Contrato de compartilhamento de despesas entre DASA e Ímpar, cobrindo certas despesas administrativas da Ímpar com relação às operações do Hospital São Domingos, Hospital da Bahia e AMO detidas pela DASA; e
- (c) Contratos de locação de imóveis onde operam certos hospitais ou clínicas da Ímpar, incluindo os contribuídos pela Amil no fechamento, tendo como locadores a Amil, a DASA e acionistas do grupo de controle da DASA.

Com base no acima exposto, cabe destacar que a posição financeira e resultados operacionais da Companhia para os períodos subsequentes à contribuição dos ativos líquidos efetuados pela AMIL e a cisão dos ativos e passivos a DASA, conseqüentemente a formação da joint venture não são comparáveis aos montantes anteriores a referida formação.

### 1.1.1 Acervo líquido cindido pela ÍMPAR a DASA, em 31 de março de 2025

Descrição	HBA	HSD	Neuro Imagens	AMO	Innova Real State	Marimed Real State	Outros ativos e passivos	Total
<b>Ativo</b>								
Caixa e equivalentes de caixa	13.563	83.051	153	123.472	5	-	-	220.244
Contas a receber de clientes	193.813	467.390	(333)	177.845	-	-	-	838.715
Estoques	6.361	48.442	-	23.743	-	-	-	78.546
Tributos a recuperar	7.634	42.644	405	12.086	-	-	-	62.769
Despesas antecipadas	2.671	-	-	717	-	-	-	3.388
Tributos diferidos	17.886	13.968	35	3.350	-	-	-	35.239
Depósitos judiciais	12.081	1.213	-	936	-	-	2.398	16.628
Outros créditos	84.166	10.512	(4)	13.982	-	-	135.947	244.603
Investimento	-	-	-	-	-	-	-	-
Imobilizado	303.440	86.482	6.562	47.533	55.849	13.806	266.472	780.144
Direito de uso	35.134	258.153	-	39.580	-	-	-	332.867
Intangível	4.769	3.756	8	80.996	-	-	2.902.575	2.992.104
<b>Total do ativo</b>	<b>681.518</b>	<b>1.015.611</b>	<b>6.826</b>	<b>524.240</b>	<b>55.854</b>	<b>13.806</b>	<b>3.307.392</b>	<b>5.605.247</b>
<b>Passivo</b>								
Fornecedores	(17.960)	(79.992)	(8)	(74.045)	-	-	-	(172.005)
Obrigações sociais e trabalhistas	(23.391)	(37.597)	(250)	(9.105)	-	-	-	(70.343)
Imposto de renda e contribuição social a pagar	(6)	(67.007)	-	(5.349)	-	-	-	(72.362)
Impostos e contribuições a recolher	(6.555)	(27.869)	(25)	(6.103)	-	-	-	(40.552)
Impostos parcelados	(7.217)	(534)	-	(1.380)	-	-	-	(9.131)
Contas a pagar por aquisição de controlada	-	-	-	(7.178)	-	-	(422.996)	(430.174)
Dividendos e juros sobre o capital próprio	-	(9.333)	-	-	-	-	-	(9.333)
Impostos parcelados	(10.657)	(5.540)	-	(4)	-	-	-	(16.201)
Tributos diferidos	-	-	-	(7.082)	-	-	-	(7.082)
Provisões fiscais, previdenciárias, trabalhistas e cíveis	(31.382)	(5.108)	-	(150)	-	-	-	(36.640)
Partes relacionadas	(30.304)	(71)	(1.014)	(5.456)	-	-	-	(36.845)
Passivos de arrendamentos	(47.948)	(271.438)	-	(41.261)	-	-	-	(360.647)
Outras contas a pagar e provisões	(169.689)	(295.556)	(6)	(116.478)	-	(10)	-	(581.739)
<b>Total do passivo</b>	<b>(345.109)</b>	<b>(800.045)</b>	<b>(1.303)</b>	<b>(273.591)</b>	<b>-</b>	<b>(10)</b>	<b>(422.996)</b>	<b>(1.843.054)</b>
<b>Acervo líquido total</b>	<b>336.409</b>	<b>215.566</b>	<b>5.523</b>	<b>250.649</b>	<b>55.854</b>	<b>13.796</b>	<b>2.884.396</b>	<b>3.762.193</b>
Participação de acionistas não controladores	(449)	-	-	(13.733)	-	-	-	(14.182)
<b>Acervo líquido cindido</b>	<b>335.960</b>	<b>215.566</b>	<b>5.523</b>	<b>236.916</b>	<b>55.854</b>	<b>13.796</b>	<b>2.884.396</b>	<b>3.748.011</b>
Redução do capital social								3.649.188
Variação do patrimônio líquido cindido entre a data do laudo de avaliação do valor contábil e a data da transação (reserva de capital)								98.823
<b>Efeito da redução de capital no patrimônio líquido</b>								<b>3.748.011</b>



## 1.1.2 Acervo líquido contribuído a ÍMPAR pela AMIL, em 1º de abril de 2025, valores contábeis

Descrição	ESHO / HAT
<b>Ativo</b>	
Caixa e equivalentes de caixa	370.785
Contas a receber de clientes	1.128.848
Estoques	123.290
Tributos a recuperar	50.219
Despesas antecipadas	3.066
Tributos diferidos	586.098
Depósitos judiciais	42.166
Outros créditos	22.553
Imobilizado	434.435
Direito de uso	289.627
Intangível	1.013.463
<b>Total do ativo</b>	<b>4.064.550</b>
<b>Passivo</b>	
Fornecedores	(295.265)
Obrigações sociais e trabalhistas	(173.507)
Imposto de renda e contribuição social a pagar	(4.225)
Impostos e contribuições a recolher	(57.412)
Contas a pagar por aquisição de controlada	(9.751)
Dividendos e juros sobre o capital próprio	(50)
Passivos de arrendamentos	(324.297)
Tributos diferidos	(35.520)
Provisões fiscais, previdenciárias, trabalhistas e cíveis	(42.548)
Outras contas a pagar e provisões	(207.056)
<b>Total do passivo</b>	<b>(1.149.631)</b>
<b>Acervo líquido total</b>	<b>2.914.919</b>
Participação de acionistas não controladores	(5.152)
<b>Acervo líquido</b>	<b>2.909.767</b>

### 1.1.3 Balanço de abertura da *joint venture*, em 1º de abril de 2025\*

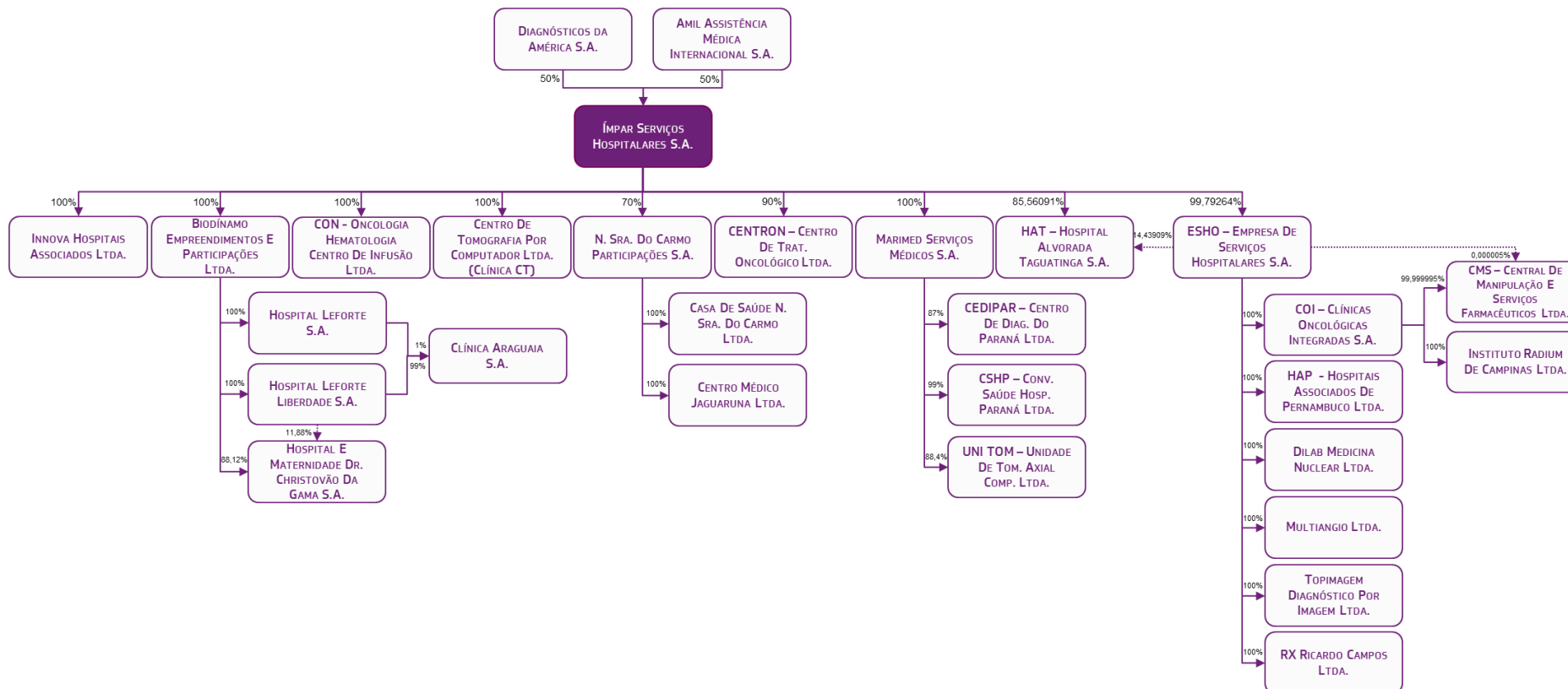
Descrição	Ímpar	ESHO / HAT	Total
<b>Ativo</b>			
Caixa e equivalentes de caixa	158.119	370.785	528.904
Contas a receber de clientes	2.736.514	1.128.848	3.865.362
Estoques	193.105	123.290	316.395
Tributos a recuperar	129.489	50.219	179.708
Despesas antecipadas	29.697	3.066	32.763
Tributos diferidos	292.770	586.098	878.869
Depósitos judiciais	49.785	42.166	91.951
Outros créditos	130.788	22.553	153.336
Imobilizado	1.700.407	434.435	2.134.842
Direito de uso	1.162.415	289.627	1.452.042
Intangível	2.394.968	1.013.463	3.408.433
<b>Total do ativo</b>	<b>8.978.057</b>	<b>4.064.550</b>	<b>13.042.605</b>
<b>Passivo</b>			
Fornecedores	(502.094)	(295.265)	(797.359)
Obrigações sociais e trabalhistas	(335.120)	(173.507)	(508.627)
Imposto de renda e contribuição social a pagar	(148.426)	(4.225)	(152.651)
Impostos e contribuições a recolher	(154.831)	(57.412)	(212.243)
Contas a pagar por aquisição de controlada	(536.839)	(9.751)	(546.591)
Dividendos e juros sobre o capital próprio	(322)	(50)	(372)
Passivos de arrendamentos	(1.324.412)	(324.297)	(1.648.709)
Tributos diferidos	(896)	(35.520)	(36.416)
Provisões fiscais, previdenciárias, trabalhistas e cíveis	(85.640)	(42.548)	(128.188)
Outras contas a pagar e provisões	(377.267)	(207.056)	(584.322)
<b>Total do passivo</b>	<b>(6.616.198)</b>	<b>(1.149.631)</b>	<b>(7.765.829)</b>
<b>Acervo líquido total</b>	<b>2.361.859</b>	<b>2.914.919</b>	<b>5.276.776</b>
Participação de acionistas não controladores	(1.381)	(5.152)	(6.533)
<b>Acervo líquido</b>	<b>2.360.478</b>	<b>2.909.767</b>	<b>5.270.243</b>

(\*) Não contempla operações de arrendamento firmadas pela ÍMPAR e suas subsidiárias em 1º de abril de 2025.



## 1.2 Estrutura organizacional

A estrutura organizacional da Companhia em 30 de junho de 2025 está apresentada a seguir:



## 2. INFORMAÇÕES FINANCEIRAS INTERMEDIÁRIAS INDIVIDUAIS E CONSOLIDADAS

As informações financeiras intermediárias da Companhia, referente ao período de seis e três meses findos em 30 de junho de 2025 compreendem as informações financeiras intermediárias, individuais e consolidadas, elaboradas de acordo com o Pronunciamento Técnico CPC 21 (R1) - Demonstrações Intermediárias, emitido pelo Comitê de Pronunciamentos Contábeis.

As informações financeiras intermediárias, individuais e consolidadas, evidenciam todas as informações relevantes próprias das informações financeiras intermediárias, e somente elas, as quais são consistentes com as utilizadas pela Administração em sua gestão e foram aprovadas pelo Conselho de Administração e autorizadas para publicação em reunião realizada em 12 de agosto de 2025.

As informações financeiras intermediárias, individuais e consolidadas, foram preparadas com base no custo histórico, exceto para instrumentos financeiros derivativos e aplicações financeiras que foram mensurados pelo valor justo. As informações financeiras intermediárias individuais e consolidadas estão expressas em milhares de Reais ("R\$") arredondados ao milhar mais próximo, bem como as divulgações de montantes em outras moedas, quando necessário, também foram efetuadas em milhares. Os itens divulgados em outras moedas estão devidamente identificados, quando aplicável.

## 3. PRINCIPAIS PRÁTICAS CONTÁBEIS

As políticas contábeis materiais aplicadas na preparação destas informações financeiras intermediárias, individuais e consolidadas, são consistentes com aquelas aplicadas e divulgadas nas demonstrações financeiras auditadas da Companhia, referentes ao exercício findo em 31 de dezembro de 2024, emitidas em 12 de agosto de 2025, bem como com aquelas aplicadas para os períodos comparativos de seis meses e três meses findos em 30 de junho de 2024, exceto as normas e alterações com vigência a partir de 1º de janeiro de 2025.

As práticas contábeis são aplicadas de forma consistente entre as empresas da REDE AMÉRICAS, exceto quando os efeitos não são materiais as demonstrações financeiras, ora apresentadas.

Estas informações financeiras intermediárias, individuais e consolidadas, devem ser lidas em conjunto com as demonstrações financeiras, individuais e consolidadas, do exercício findo em 31 de dezembro de 2024.

### 3.1 Prática contábil formação de joint venture

A Companhia contabiliza as contribuições de ativos para a formação da joint venture, pelos valores contábeis registrados nas demonstrações financeiras da entidade transferidora na data da contribuição (custo histórico). Tal tratamento contábil está suportado pelos requerimentos dos seguintes pronunciamentos contábeis:

- CPC 19 – Negócios em conjuntos, equivalente ao IAS 11; e
- CPC 23 - Políticas Contábeis, Mudança de Estimativa e Retificação de Erro, equivalente ao IAS 8.

A Administração entende que a utilização dos valores contábeis do predecessor fornece aos usuários das demonstrações financeiras informações mais relevantes sobre os custos históricos dos ativos contribuídos e a continuidade das operações.

#### 4. CAIXA E EQUIVALENTES DE CAIXA

Descrição	Taxa média poderada a.a.	Controladora		Consolidado	
		30.06.2025	31.12.2024	30.06.2025	31.12.2024
Caixa e bancos	-	37.509	26.050	107.924	135.384
Operações compromissadas e certificados de depósito bancário	12,72%	152.789	693.253	357.280	942.446
		<u>190.298</u>	<u>719.303</u>	<u>465.204</u>	<u>1.077.830</u>

#### 5. CONTAS A RECEBER

Descrição	Controladora		Consolidado	
	30.06.2025	31.12.2024	30.06.2025	31.12.2024
Contas a receber de clientes				
Convênios	1.645.147	1.512.851	2.947.340	2.354.137
Particulares	135.217	86.584	246.721	162.224
Serviços a faturar	595.110	610.597	1.288.193	1.300.303
	<u>2.375.474</u>	<u>2.210.032</u>	<u>4.482.254</u>	<u>3.816.664</u>
Perdas esperadas por crédito de liquidação duvidosa	(110.319)	(111.737)	(209.491)	(140.041)
Perdas esperadas de contraprestação variável (glosa)	(192.998)	(174.466)	(347.052)	(342.023)
<b>Perdas esperadas por crédito de liquidação duvidosa e de contraprestação variável (glosas)</b>	<b>(303.317)</b>	<b>(286.203)</b>	<b>(556.543)</b>	<b>(482.064)</b>
<b>Total contas a receber de clientes, líquido</b>	<b><u>2.072.157</u></b>	<b><u>1.923.829</u></b>	<b><u>3.925.711</u></b>	<b><u>3.334.600</u></b>

O aumento no contas a receber de clientes reflete principalmente o aumento nas receitas do segundo trimestre de aproximadamente R\$811.280 (20%) comparado com o mesmo período do ano anterior.

##### 5.1 Composição de contas a receber por vencimento

Descrição	Controladora		Consolidado	
	30.06.2025	31.12.2024	30.06.2025	31.12.2024
A faturar	595.110	610.597	1.288.193	1.300.303
A vencer	1.260.306	1.193.834	2.331.762	1.840.450
Vencidos				
Até 90	151.475	130.652	335.791	296.649
91 a 120	31.492	24.817	47.780	38.377
121 a 180	92.566	40.569	131.769	56.592
181 a 360	112.747	95.098	192.620	118.738
Acima de 361	131.778	114.465	154.339	165.555
	<u>2.375.474</u>	<u>2.210.032</u>	<u>4.482.254</u>	<u>3.816.664</u>



## 5.2 Movimentação da provisão para perdas esperadas do contas a receber de clientes

Descrição	Controladora	Consolidado
<b>Saldo em 31 de dezembro de 2024</b>	<u>(111.737)</u>	<u>(140.041)</u>
Contribuição recebida na formação da JV	-	(100.411)
Baixa por cisão	-	12.278
Adição	(11.632)	(15.912)
Reversão	13.050	34.595
<b>Saldo em 30 de junho de 2025</b>	<u><u>(110.319)</u></u>	<u><u>(209.491)</u></u>

Descrição	Controladora	Consolidado
<b>Saldo em 31 de dezembro de 2023</b>	<u>(70.383)</u>	<u>(101.614)</u>
Adição	(20.700)	(26.601)
Reversão	-	1.432
<b>Saldo em 30 de junho de 2024 (não revisado)</b>	<u><u>(91.083)</u></u>	<u><u>(126.783)</u></u>

## 5.3 Movimentação da provisão para perdas esperadas de contraprestação variável (glosas)

Descrição	Controladora	Consolidado
<b>Saldo em 31 de dezembro de 2024</b>	<u>(174.466)</u>	<u>(342.023)</u>
Contribuição recebida na formação da JV	-	(50.917)
Baixa por cisão	-	72.810
Adição	(22.260)	(33.754)
Reversão	3.728	6.832
<b>Saldo em 30 de junho de 2025</b>	<u><u>(192.998)</u></u>	<u><u>(347.052)</u></u>

Descrição	Controladora	Consolidado
<b>Saldo em 31 de dezembro de 2023</b>	<u>(108.686)</u>	<u>(194.573)</u>
Adição	(24.529)	(42.044)
Reversão	9.059	3.802
<b>Saldo em 30 de junho de 2024 (não revisado)</b>	<u><u>(124.156)</u></u>	<u><u>(232.816)</u></u>

## 6. ESTOQUES

Descrição	Controladora		Consolidado	
	30.06.2025	31.12.2024	30.06.2025	31.12.2024
Materiais médicos e medicamentos	120.400	114.708	276.276	192.816
Materiais especiais e relacionados a órteses e próteses	8.287	8.923	12.155	15.746
Materiais para cirurgias robóticas	11.174	10.384	11.049	11.293
Materiais de consumo geral	6.746	6.866	17.502	37.762
(-) Provisão para obsolescência	-	-	(3.797)	-
	<u>146.607</u>	<u>140.881</u>	<u>313.185</u>	<u>257.617</u>

Apresenta-se a seguir a movimentação da provisão para obsolescência do período:



Descrição	Consolidado
<b>Saldo em 31 de dezembro de 2024</b>	-
Contribuição recebida na formação da JV	(1.942)
Adições	(1.854)
<b>Saldo em 30 de junho de 2025</b>	<b>(3.797)</b>

## 7. TRIBUTOS A RECUPERAR

Descrição	Controladora		Consolidado	
	30.06.2025	31.12.2024	30.06.2025	31.12.2024
PIS e COFINS	20.872	25.695	29.646	36.463
IRPJ e CSLL	62.438	27.178	122.831	61.366
INSS	4.214	4.211	45.712	12.406
ISS	6.729	5.524	15.650	120
Outros	2.408	1.147	5.902	3.244
	96.661	63.755	219.741	113.599

## 8. DEPÓSITOS JUDICIAIS

Descrição	Controladora		Consolidado	
	30.06.2025	31.12.2024	30.06.2025	31.12.2024
Trabalhistas e cíveis	22.035	18.429	97.145	62.637
Fiscais e previdenciários	1.392	1.351	5.945	2.600
	23.427	19.780	103.090	65.237

O aumento no saldo refere-se principalmente a contribuição de ativos na formação da JV, líquido do montante cindido a DASA, conforme nota explicativa 1.1.

## 9. INVESTIMENTOS

Descrição	% de participação	Controladora	
		30.06.2025	31.12.2024
AMO Participações S.A.	-	-	90.559
Biodínamo Empreendimentos e Participações Ltda.	100,0%	750.117	256.192
Centro de Tomografia por Computador Ltda.	100,0%	24.699	17.995
Centro de Tratamento Oncológico Ltda.	90,0%	25.546	21.190
CON - Oncologia Hematologia Centro de Infusão Ltda.	100,0%	16.857	8.441
ESHO - Empresa de Serviços Hospitalares S.A.	99,8%	2.509.364	-
GEM Assistência Médica Especializada S.A.	-	-	66.757
HAT - Hospital Alvorada Taguatinga Ltda.	85,6%	425.174	-
Hospital São Domingos Ltda.	-	-	162.815
Innova Hospitais Associados Ltda.	100,0%	45.803	35.307
Innova Real Estate Empreendimentos Imobiliários Ltda.	-	-	56.301
Marimed Real Estate Empreendimentos Imobiliários Ltda.	-	-	14.007
Marimed Serviços Médicos S.A.	100,0%	12.221	(16.551)
Navegantes Investimentos e Participações S.A.	-	-	242.146
Neuro Imagens Ltda.	-	-	5.120
Nossa Senhora do Carmo Participações S.A.	70,0%	(13.841)	5.825
Paquetá Participações S.A.	-	-	66.062
<b>Total de investimentos em controladas</b>		<b>3.795.940</b>	<b>1.032.166</b>
Ágio na aquisição de participações		2.141.979	5.222.188
<b>Total de investimentos</b>		<b>5.937.919</b>	<b>6.254.354</b>

A controlada ESHO retém o montante remanescente de participação societária na HAT, portanto, para fins de consolidação, por meio de participação indireta a ÍMPAR, consolida 100% dos ativos, passivos e resultados da HAT.

Apresenta-se abaixo a movimentação dos investimentos no período:

Descrição	Investimentos em controladas	Ágio	Total de investimentos
<b>Saldo em 31.12.2024</b>	<b>1.032.166</b>	<b>5.222.188</b>	<b>6.254.354</b>
Contribuição recebida na formação da JV	2.909.767	-	2.909.767
Adiantamento para futuro aumento de capital	445.217	-	445.217
Resultado de equivalência patrimonial	67.949	-	67.949
Amortização de mais valias de ativos	-	(9.010)	(9.010)
Transferências do imobilizado	-	38.187	38.187
Transferências do intangível	-	12.515	12.515
Reclassificações	189.922	(189.922)	-
Baixa por cisão	(863.615)	(2.931.979)	(3.795.594)
Reversão de dividendos prescritos	18.855	-	18.855
Perda na variação de participação societária	(3.806)	-	(3.806)
Outros	(515)	-	(515)
<b>Saldo em 30.06.2025</b>	<b>3.795.940</b>	<b>2.141.979</b>	<b>5.937.919</b>

## 10. DIREITO DE USO DE ARRENDAMENTOS

Descrição	Taxa média ponderada (a.a.)					Controladora
		31.12.2024	Adições	Baixas	Modificações	30.06.2025
<b>Custo</b>						
Imóveis		1.122.712	4.983	(536)	278.936	1.406.095
Equipamentos		3.334	-	-	-	3.334
		<u>1.126.046</u>	<u>4.983</u>	<u>(536)</u>	<u>278.936</u>	<u>1.409.429</u>
<b>Depreciação</b>						
Imóveis	5%	(300.244)	(45.133)	-	-	(345.377)
Equipamentos	7%	(2.711)	(112)	-	-	(2.823)
		<u>(302.955)</u>	<u>(45.245)</u>	<u>-</u>	<u>-</u>	<u>(348.200)</u>
<b>Total direito de uso, líquido</b>		<u>1.620.890</u>	<u>(40.262)</u>	<u>(536)</u>	<u>278.936</u>	<u>1.061.229</u>

Descrição	Taxa média ponderada (a.a.)						Consolidado	
		31.12.2024	Adições	Baixas	Modificações	Baixa por cisão	Contribuição recebida na formação da JV	30.06.2025
<b>Custo</b>								
Imóveis		1.721.434	1.913.274	(16.311)	263.802	(406.593)	386.030	3.861.636
Equipamentos		6.935	-	-	-	(3.349)	-	3.586
		<u>1.728.369</u>	<u>1.913.274</u>	<u>(16.311)</u>	<u>263.802</u>	<u>(409.942)</u>	<u>386.030</u>	<u>3.865.222</u>
<b>Depreciação</b>								
Imóveis	7,34%	(414.016)	(95.374)	297	-	73.891	(96.403)	(531.605)
Equipamentos	3,76%	(5.955)	(162)	-	-	3.184	-	(2.933)
		<u>(419.971)</u>	<u>(95.536)</u>	<u>297</u>	<u>-</u>	<u>77.075</u>	<u>(96.403)</u>	<u>(534.538)</u>
<b>Total direito de uso, líquido</b>		<u>1.308.398</u>	<u>1.817.738</u>	<u>(16.014)</u>	<u>263.802</u>	<u>(332.867)</u>	<u>289.627</u>	<u>3.330.684</u>

Em 1º de abril de 2025, a Companhia celebrou 16 novos contratos de arrendamento de imóveis, com prazo de duração de 20 anos, como também estendeu o prazo de 12 contratos já existentes, acrescendo ao prazo total em média 150 meses de locação.



## 11. IMOBILIZADO

Descrição	Taxa média (a.a.)	Controladora					30.06.2025
		31.12.2024	Adições	Baixas	Reclassificações	Baixas por cisão	
<b>Custo</b>							
Benfeitorias em imóveis de terceiros		1.485.382	2.315	-	36.223	-	1.523.920
Edificações		286.931	-	-	244.468	(264.524)	266.875
Instalações		31.177	-	-	(31.177)	-	-
Aparelhos e equipamentos		755.297	2.570	(30)	(273.946)	(3)	483.888
Equipamentos de informática		110.172	597	-	(9)	-	110.760
Móveis e utensílios		76.589	322	-	-	-	76.911
Terrenos		63.398	-	-	-	(56.961)	6.437
Veículos		644	-	-	-	-	644
Imobilizado em andamento		37.634	25.457	-	(37.875)	-	25.216
Provisão para perda com imobilizado		(222)	-	-	222	-	-
		<u>2.847.002</u>	<u>31.261</u>	<u>(30)</u>	<u>(62.094)</u>	<u>(321.488)</u>	<u>2.494.651</u>
<b>Depreciação acumulada</b>							
Benfeitorias em imóveis de terceiros	4%	(539.163)	(31.527)	-	34.648	(352)	(536.394)
Edificações	4%	(108.510)	(1.074)	-	(16.192)	91.208	(34.568)
Instalações	3%	(4.689)	(763)	-	5.451	-	(1)
Aparelhos e equipamentos	11%	(452.456)	(30.227)	-	-	-	(482.683)
Equipamentos de informática	20%	(72.903)	(6.055)	-	-	-	(78.958)
Móveis e utensílios	10%	(47.769)	(2.210)	-	-	-	(49.979)
Veículos	20%	(622)	(14)	-	-	-	(636)
		<u>(1.226.112)</u>	<u>(71.870)</u>	<u>-</u>	<u>23.907</u>	<u>90.856</u>	<u>(1.183.219)</u>
<b>Imobilizado, líquido</b>		<u>1.620.890</u>	<u>(40.609)</u>	<u>(30)</u>	<u>(38.187)</u>	<u>(230.632)</u>	<u>1.311.432</u>

Descrição	Taxa média (a.a.)	Consolidado					Contribuição recebida na formação da JV	30.06.2025
		31.12.2024	Adições	Baixas	Reclassificações	Baixa por cisão		
<b>Custo</b>								
Benfeitorias em imóveis de terceiros		1.744.888	2.315	(31)	73.061	(113.218)	210.534	1.917.549
Edificações		520.559	-	-	71.638	(573.609)	-	18.588
Instalações		76.841	67	-	(54.276)	(11.748)	163.783	174.667
Aparelhos e equipamentos		1.371.332	4.688	(5.613)	(36.143)	(301.507)	887.872	1.920.629
Equipamentos de informática		186.009	795	-	(278)	(38.600)	59.504	207.430
Móveis e utensílios		132.236	359	-	5.799	(30.381)	91.382	199.395
Terrenos		90.934	-	-	15.500	(95.791)	-	10.643
Veículos		732	-	-	476	(470)	614	1.352
Imobilizado em andamento		68.671	36.934	-	(64.441)	(4.868)	6.962	43.258
Provisão para perda com imobilizado		(3.801)	-	-	-	2.382	-	(1.419)
<b>Total</b>		<u>4.188.401</u>	<u>45.158</u>	<u>(5.644)</u>	<u>11.336</u>	<u>(1.167.810)</u>	<u>1.420.651</u>	<u>4.492.092</u>
<b>Depreciação acumulada</b>								
Benfeitorias em imóveis de terceiros	4%	(583.656)	(39.772)	31	5.366	31.564	(79.000)	(665.467)
Edificações	4%	(158.856)	(4.558)	-	736	144.043	-	(18.635)
Instalações	3%	(17.230)	(4.577)	-	8.696	2.441	(124.692)	(135.362)
Aparelhos e equipamentos	11%	(706.684)	(59.468)	2.764	(11.994)	162.506	(653.385)	(1.266.261)
Equipamentos de informática	20%	(119.046)	(9.028)	-	-	26.135	(54.567)	(156.506)
Móveis e utensílios	10%	(84.163)	(4.553)	-	(233)	20.814	(73.958)	(142.093)
Veículos	20%	(709)	(23)	-	(114)	163	(614)	(1.297)
<b>Total</b>		<u>(1.670.344)</u>	<u>(121.979)</u>	<u>2.795</u>	<u>2.457</u>	<u>387.666</u>	<u>(986.216)</u>	<u>(2.385.621)</u>
<b>Imobilizado, líquido</b>		<u>2.518.057</u>	<u>(76.821)</u>	<u>(2.849)</u>	<u>13.793</u>	<u>(780.144)</u>	<u>434.435</u>	<u>2.106.471</u>



## 12. INTANGÍVEL

Descrição	Taxa média (a.a.)				Controladora
		31.12.2024	Adições	Reclassificações	30.06.2025
<b>Custo</b>					
Marcas		13.736	-	(13.736)	-
Sistemas de informática		157.887	6.253	-	164.140
		171.623	6.253	(13.736)	164.140
<b>Amortização acumulada</b>					
Marcas	3%	(1.221)	-	1.221	-
Sistemas de informática	20%	(82.467)	(12.600)	-	(95.067)
		(83.688)	(12.600)	1.221	(95.067)
<b>Intangível, líquido</b>		<b>87.935</b>	<b>(6.347)</b>	<b>(12.515)</b>	<b>69.073</b>

Descrição	Taxa média (a.a.)						Consolidado
		31.12.2024	Adições	Reclassificações	Baixa por cisão	Contribuição recebida na formação da JV	30.06.2025
<b>Custo</b>							
Ágio por expectativa de rentabilidade futura ( <i>goodwill</i> )		5.321.673	2.051	(105.721)	(2.981.173)	902.472	3.139.302
Marcas e patentes		13.756	-	28.281	(9)	147.584	189.612
Relacionamento com clientes		-	-	26.542	-	-	26.542
Sistemas de informática		188.483	6.285	1.557	(19.518)	53.415	230.222
Intangível em andamento		462	-	(462)	-	-	-
		5.524.374	8.336	(49.803)	(3.000.700)	1.103.471	3.585.678
<b>Amortização acumulada</b>							
Marcas e patentes	3%	(1.221)	(1.017)	-	-	(58.508)	(60.746)
Sistemas de informática	20%	(98.461)	(15.295)	973	8.125	(31.500)	(136.158)
		(99.682)	(16.312)	973	8.125	(90.008)	(196.904)
<b>Intangível, líquido</b>		<b>5.424.692</b>	<b>(7.976)</b>	<b>(48.830)</b>	<b>(2.992.575)</b>	<b>1.013.463</b>	<b>3.388.774</b>

## 13. IMPOSTOS E CONTRIBUIÇÕES SOBRE O LUCRO DIFERIDOS

### 13.1 Composição e movimentação dos impostos e contribuições sobre o lucro diferidos

Descrição			Controladora
	31.12.2024	Movimentação no resultado	30.06.2025
Prejuízo fiscal e base negativa	7.579	(4.428)	3.151
Provisão para perda com contas a receber	98.017	5.761	103.778
Provisões diversas	1.536	4.084	5.620
Provisões para remuneração variável, dissídio e horas extras	18.151	(5.152)	12.999
Operações com arrendamentos	21.002	33.081	54.083
Provisão para perdas sobre créditos precatórios	5.118	(1)	5.117
Provisão para riscos cíveis, trabalhistas e fiscais	36.496	(23.670)	12.826
Outros	(4.723)	1.891	(2.832)
<b>Ativo fiscal diferido</b>	<b>183.176</b>	<b>11.566</b>	<b>194.742</b>



Descrição					Consolidado
	31.12.2024	Movimentação no resultado	Contribuição recebida na formação da JV	Baixa por cisão	30.06.2025
Prejuízo fiscal e base negativa	76.340	(21.212)	537.519	-	592.647
Provisão para perda com contas a receber	139.379	2.219	51.855	(27.044)	166.409
Amortização de ágio	-	(4.254)	(183.702)	-	(187.956)
Impairment de ágio	-	-	100.172	-	100.172
Provisões diversas e para serviços médicos especializados	1.851	3.853	8.195	(3.535)	10.364
Provisões para remuneração variável, dissídio e horas extras	27.292	(4.583)	1.316	(6.661)	17.364
Provisão para riscos cíveis, trabalhistas e fiscais	25.912	(9.365)	14.367	(12.458)	18.456
Operações com arrendamentos	38.861	47.861	13.857	(1.500)	99.079
Diferença de vida útil fiscal x societária	2.558	16.898	-	(1.832)	17.624
Provisão de ISS sobre receita a faturar	11.794	1.181	3.713	(7.522)	9.166
Outros	(21.999)	(8.857)	3.286	32.395	4.825
<b>Imposto de renda e contribuição social diferido</b>	<b>301.988</b>	<b>23.741</b>	<b>550.578</b>	<b>(28.157)</b>	<b>848.150</b>
<b>Ativo fiscal diferido</b>	<b>307.323</b>				<b>884.940</b>
<b>Passivo fiscal diferido</b>	<b>(5.335)</b>				<b>(36.790)</b>

### 13.2 Conciliação da alíquota efetiva de impostos

Descrição	Controladora			
	Trimestres findos em		Semestres findos em	
	30.06.2025	30.06.2024 (não revisado)	30.06.2025	30.06.2024 (não revisado)
<b>Prejuízo antes do IRPF e CSLL</b>	(139.628)	(93.805)	(135.147)	(214.926)
Alíquota fiscal nominal combinada	34%	34%	34%	34%
Impostos calculados as alíquotas nominais	47.474	31.894	45.950	73.075
<b>Ajustes para determinação da alíquota efetiva:</b>				
Equivalência patrimonial	14.571	(2.920)	23.103	(20.892)
Benefício constituído (não constituído) sobre prejuízos fiscais e diferenças temporárias	(42.343)	(2.746)	(42.343)	-
Diferenças permanentes	(14.099)	(4.437)	(24.886)	(9.116)
Outros	(177)	-	418	-
	5.426	21.791	2.242	43.067
<b>IRPJ e CSLL nas demonstrações dos resultados</b>				
Corrente	-	5.032	(9.324)	(1.257)
Diferido	5.426	16.759	11.566	44.324
	5.426	21.791	2.242	43.067
<b>Taxa efetiva</b>	<b>-3,89%</b>	<b>-23,23%</b>	<b>-1,66%</b>	<b>-20,04%</b>



Descrição	Consolidado			
	Trimestres findos em		Semestres findos em	
	30.06.2025	30.06.2024 (não revisado)	30.06.2025	30.06.2024 (não revisado)
<b>Prejuízo antes do IRPF e CSLL</b>	(98.822)	(77.046)	(67.123)	(184.808)
Alíquota fiscal nominal combinada	34%	34%	34%	34%
Impostos calculados as alíquotas nominais	33.599	26.196	22.822	62.835
<b>Ajustes para determinação da alíquota efetiva:</b>				
Benefício constituído (não constituído) sobre prejuízos fiscais e diferenças temporárias	(60.333)	(16.011)	(74.659)	(39.841)
Diferenças permanentes	(15.423)	(4.421)	(27.519)	(10.482)
Outros	1.275	2.755	10.547	5.126
	(40.882)	8.519	(68.809)	17.637
<b>IRPJ e CSLL nas demonstrações dos resultados</b>				
Corrente	(46.580)	(29.033)	(92.550)	(57.830)
Diferido	5.698	37.552	23.741	75.467
	(40.882)	8.519	(68.809)	17.637
<b>Taxa efetiva</b>	41,37%	-11,06%	102,51%	-9,54%

#### 14. FORNECEDORES

Descrição	Controladora		Consolidado	
	30.06.2025	31.12.2024	30.06.2025	31.12.2024
Materiais	292.256	287.559	700.110	530.741
Serviços	86.534	59.448	101.186	120.726
Bens	10.004	30.715	11.626	38.591
	388.794	377.722	812.922	690.058

**15. EMPRÉSTIMOS E FINANCIAMENTOS**

Descrição	Taxa nominal a.a.	Taxa efetiva a.a.	Vencimento	31.12.2024	Captações líquidas	Juros incorridos	Pagamento de principal	Pagamento de juros	Custos amortizados	Consolidado
										30.06.2025
<b>Em moeda nacional</b>										
Financiamento de equipamentos	13,07%	13,07%	jan/25	58	-	10	(68)	-	-	-
Debêntures	CDI +3.5%	19,89%	fev/28	-	2.956.524	168.730	-	-	5.874	3.131.128
<b>Circulante</b>				58						154.629
<b>Não circulante</b>				-						2.976.499

Em 20 de fevereiro de 2025, a Companhia emitiu o valor total de R\$ 3.000.000 (três bilhões de reais) em debêntures, sob a forma nominativa e escritural, simples não conversíveis em ações de emissão da Companhia, com garantia real. As debêntures têm valor nominal unitário de R\$ 1.000,00 (um mil reais), na data de emissão, perfazendo um total de 3.000.000 (três milhões) de debêntures emitidas.

Os recursos líquidos obtidos pela Companhia com a emissão das debêntures foram integralmente utilizados para a transferência de recursos para a então controladora DASA, por meio de redução de capital social e tais recursos foram utilizados por esta para o resgate antecipado de debêntures de sua responsabilidade.

Sobre o valor nominal unitário incidirão juros remuneratórios correspondentes à variação acumulada de 100% (cem por cento) da Taxa DI, acrescida de *spread* ao ano, correspondente a 3,50%, a serem amortizados semestralmente.

O saldo de R\$58 em 31.12.2024, foi totalmente liquidado no período.

### 15.1 Cronograma de amortização dos empréstimos, financiamentos e debêntures

Descrição	Controladora e Consolidado	
	30.06.2024	31.12.2024
de 1 a 2 anos	-	-
de 2 a 3 anos	2.962.398	-
de 3 a 4 anos	-	-
Mais de 4 anos	-	-
	<u>2.962.398</u>	<u>-</u>

### 15.2 Cláusulas restritivas

De acordo com a escritura de emissão das debêntures, constituem eventos de inadimplemento que podem acarretar, de modo não automático, o vencimento dessas obrigações, entre outros, a não observância, pela Companhia, por 2 (dois) trimestres consecutivos, de qualquer dos índices financeiros abaixo, a serem apurados trimestralmente, tendo por base as demonstrações financeiras consolidadas, relativas a cada trimestre do ano civil.

(1) Índice financeiro decorrente do quociente da divisão da dívida líquida para fins de *covenants* pelo EBITDA ajustado para fins de *covenants*, que deverá ser igual ou inferior a:

Período	Parâmetro
Apuração do fechamento do 2º trimestre de 2025 (30/06/2025) até 4º trimestre de 2025 (31/12/2025) (inclusive)	4,0 (quatro) vezes.
Apuração do fechamento do 1º trimestre de 2026 (31/03/2026) até 4º trimestre de 2026 (31/12/2026) (inclusive)	3,75 (três inteiros e setenta e cinco centésimos) vezes.
Apuração do fechamento 1º trimestre de 2027 (31/03/2027) até a data de vencimento das debêntures (inclusive)	3,50 (três inteiros e cinquenta centésimos) vezes.

(2) ou, índice financeiro decorrente do quociente da divisão do EBITDA ajustado para fins de *covenants* pelo resultado financeiro para fins de *covenants*, que deverá ser superior a 1,5 (um inteiro e cinquenta centésimos) vez.

A dívida líquida, o EBITDA e os resultado financeiros deverão ser apurados, conforme definido nos termos da escritura, a saber:

Descrição	Definição
Dívida líquida	Deverá ser apurada com base nas demonstrações financeiras da Companhia, conforme definido abaixo:



Período	Definição
Apuração do fechamento do 2º trimestre de 2025 (30/06/2025) até 4º trimestre de 2025 (31/12/2025) (inclusive)	(i) o somatório de todas as dívidas consolidadas da Companhia perante pessoas físicas e/ou jurídicas, limitando-se a <ul style="list-style-type: none"> <li>(a) empréstimos e financiamentos com terceiros;</li> <li>(b) dívidas oriundas de emissões de títulos de renda fixa, em circulação nos mercados de capitais local e/ou internacional;</li> <li>(c) saldo líquido de operações de derivativos;</li> <li>(d) o valor de ações preferenciais resgatáveis de emissão da Companhia; e</li> <li>(e) o saldo de operações de cessão de crédito até o limite da coobrigação da Companhia;</li> </ul> menos (ii) o somatório <ul style="list-style-type: none"> <li>(a) do valor disponível em caixa da Companhia;</li> <li>(b) dos saldos líquidos de contas correntes bancárias da Companhia; e</li> <li>(c) dos saldos de aplicações financeiras da Companhia.</li> </ul>
Apuração do fechamento do 1º trimestre de 2026 (31/03/2026) até a data de vencimento das debêntures	Os mesmos itens acima acrescentando-se: <ul style="list-style-type: none"> <li>(f) contas a pagar por aquisição de controladas;</li> </ul>

Descrição	Definição
EBITDA	Significa a medição não contábil elaborada pela Companhia em consonância com a Resolução CVM 156, conciliada com as Demonstrações Financeiras Consolidadas da Companhia, e consiste no resultado líquido do exercício ou período, acrescido dos tributos sobre o lucro, das despesas financeiras líquidas das receitas financeiras e das depreciações, amortizações e exaustões, a ser determinado com base no descrito no quadro a seguir.

Período	Definição
Apuração do fechamento do 2º trimestre de 2025 (30/06/2025) até 4º trimestre de 2025 (31/12/2025) (inclusive)	o lucro (prejuízo) líquido da Companhia antes das despesas financeiras, líquidas das receitas financeiras, imposto de renda e contribuição social sobre o lucro, depreciação, amortização e despesas com plano de opções de compra de ações.
Apuração do fechamento do 1º trimestre de 2026 (31/03/2026) até a data de vencimento das debêntures	os mesmos itens acima, exceto: <ul style="list-style-type: none"> <li>dos juros de arrendamentos e depreciação e amortização de direito de uso.</li> </ul>

Descrição	Definição
Resultados financeiros	Significa o resultado da diferença entre as receitas financeiras e as despesas financeiras da Companhia relativas aos 4 (quatro) trimestres do ano civil imediatamente anteriores ao trimestre do ano civil que então esteja em curso. a ser determinado com base no descrito no quadro a seguir:

Período	Definição
Apuração do fechamento do 2º trimestre de 2025 (30/06/2025) até 4º trimestre de 2025 (31/12/2025) (inclusive)	(i) às despesas financeiras referentes a dívidas consolidadas da Companhia perante pessoas físicas e/ou jurídicas, limitando-se a <ul style="list-style-type: none"> <li>(a) empréstimos e financiamentos com terceiros;</li> <li>(b) dívidas oriundas de emissões de títulos de renda fixa em circulação nos mercados de capitais local e/ou internacional;</li> <li>(c) saldo líquido de operações de derivativos;</li> <li>(d) o valor de ações preferenciais resgatáveis de emissão da Companhia; e</li> <li>(e) o saldo de operações de cessão de crédito até o limite da coobrigação da Companhia; e</li> </ul> (ii) às receitas financeiras referentes a <ul style="list-style-type: none"> <li>(a) valor disponível em caixa da Companhia;</li> <li>(b) saldos líquidos de contas correntes bancárias da Companhia; e</li> <li>(c) saldos de aplicações financeiras da Companhia.</li> </ul>
Apuração do fechamento do 1º trimestre de 2026 (31/03/2026) até a data de vencimento das debêntures	Os mesmos itens acima acrescentando-se: <ul style="list-style-type: none"> <li>(f) despesas financeiras oriundas do contas a pagar por aquisição de controladas.</li> </ul>



### 15.2.1 Apuração dos índices financeiros

Descrição	Exercício 2024	1º semestre 2024	2º semestre 2024	1º semestre 2025	Resultados últimos 12 meses
Prejuízo líquido	(419.039)	(167.171)	(251.868)	(135.932)	(387.800)
<b>Despesas com:</b>					
Plano de opções de compra de ações	4.115	(1.099)	5.214	3.721	8.935
Depreciação e amortização	433.201	187.605	245.596	237.079	482.675
Financeira	369.651	178.562	191.089	393.133	584.222
Impostos	199.885	(17.637)	217.522	68.809	286.331
<b>EBITDA para fins de covenants</b>	<b>587.813</b>	<b>180.260</b>	<b>407.553</b>	<b>566.810</b>	<b>974.363</b>
Juros sobre aplicações financeiras	52.664	15.525	37.139	30.385	67.524
Resultado com operações de derivativos, líquido	11.041	5.948	5.093	-	5.093
Juros com empréstimos, financiamentos e debêntures	(25.919)	(17.329)	(8.590)	(174.614)	(183.204)
Juros sobre mútuos	-	-	-	(4.025)	(4.025)
<b>Resultado financeiro para fins de covenants</b>	<b>37.786</b>	<b>4.144</b>	<b>33.642</b>	<b>(148.254)</b>	<b>(114.612)</b>

Descrição	30.06.2025
<b>Dívida líquida:</b>	
Empréstimos, financiamentos e debêntures	3.131.128
Caixa	(465.204)
	<u>2.665.924</u>
<b>Índice financeiro decorrente do quociente da divisão da dívida líquida pelo EBITDA, para fins de covenants</b>	<b>2,74</b>
<b>Índice financeiro decorrente do quociente da divisão do EBITDA pelo resultado financeiro, para fins de covenants</b>	<b>8,50</b>

No segundo trimestre de 2025, a Companhia encontrava-se adimplente com todas as condições descritas acima.

## 16. PASSIVOS DE ARRENDAMENTO

Descrição	Taxa média ponderada (a.a.)							Controladora
		31.12.2024	Adições	Baixas	Modificações	Juros incorridos	Pagamentos	30.06.2025
Imóveis	14,71%	939.775	4.983	(536)	276.335	79.456	(80.263)	1.219.751
Equipamentos	9,10%	893	-	-	-	41	(144)	790
<b>Total</b>		<b>940.669</b>	<b>4.983</b>	<b>(536)</b>	<b>276.335</b>	<b>79.497</b>	<b>(80.407)</b>	<b>1.220.541</b>
<b>Circulante</b>		31.110						133.196
<b>Não circulante</b>		909.559						1.087.345

Descrição	Taxa média ponderada (a.a.)									Consolidado
		31.12.2024	Adições	Baixas	Modificações	Juros incorridos	Pagamentos	Baixas por cisão	Contribuição recebida na formação da JV	30.06.2025
Imóveis	14,18%	1.482.074	1.913.274	(25.002)	260.516	180.024	(177.388)	(359.690)	324.297	3.598.105
Equipamentos	4,56%	2.110	-	-	-	59	(208)	(957)	-	1.004
<b>Total</b>		<b>1.484.184</b>	<b>1.913.274</b>	<b>(25.002)</b>	<b>260.516</b>	<b>180.083</b>	<b>(177.596)</b>	<b>(360.647)</b>	<b>324.297</b>	<b>3.599.109</b>
<b>Circulante</b>		34.651								333.824
<b>Não circulante</b>		1.449.533								3.265.285

Em 1º de abril de 2025, a Companhia celebrou 16 novos contratos de arrendamento de imóveis, com prazo de duração de 20 anos, como também estendeu o prazo de 12 contratos já existentes, acrescendo ao prazo total em média 150 meses de locação.



## 17. OBRIGAÇÕES SOCIAIS E TRABALHISTAS

Descrição	Controladora		Consolidado	
	30.06.2025	31.12.2024	30.06.2025	31.12.2024
Provisão para férias	84.122	77.871	204.781	135.287
Provisão para participações nos resultados	30.338	26.165	39.549	42.102
Salários e ordenados	77.625	40.516	194.153	76.586
Encargos sociais	64.575	23.761	111.526	41.762
Outros	5.672	13.739	9.073	27.474
	<u>262.332</u>	<u>182.052</u>	<u>559.082</u>	<u>323.211</u>

## 18. TRIBUTOS A RECOLHER

Descrição	Controladora		Consolidado	
	30.06.2025	31.12.2024	30.06.2025	31.12.2024
COFINS a recolher	10.811	9.195	29.853	16.915
PIS a recolher	2.342	1.993	6.602	3.884
Imposto de renda retido na fonte	20.184	11.209	35.455	18.992
ISS a recolher	16.383	18.007	43.494	59.168
INSS terceiros	871	1.400	1.019	2.129
Parcelamentos de tributos	5.093	6.757	74.625	95.685
Outros	3.915	3.900	26.684	23.081
	<u>59.599</u>	<u>52.461</u>	<u>217.732</u>	<u>219.854</u>
<b>Circulante</b>	57.511	50.042	174.394	148.509
<b>Não circulante</b>	2.088	2.419	43.338	71.345

## 19. CONTAS A PAGAR POR AQUISIÇÃO DE EMPRESAS

Descrição	Controladora	Consolidado
<b>Saldo em 31 de dezembro de 2024</b>	<u>971.177</u>	<u>976.763</u>
Baixa por cisão	(422.996)	(430.174)
Contribuição recebida na formação da JV	-	9.751
Aquisições	-	1.653
Atualização monetária	51.003	51.526
Pagamentos	(49.396)	(49.619)
<b>Saldo em 30 de junho de 2025</b>	<u>549.788</u>	<u>559.900</u>
<b>Circulante</b>	32.739	36.888
<b>Não circulante</b>	517.049	523.012

Descrição	Controladora	Consolidado
<b>Saldo em 31 de dezembro de 2023</b>	1.102.131	1.113.276
Aquisições	7.173	7.171
Atualização monetária	64.967	65.045
Pagamentos	(44.113)	(50.034)
<b>Saldo em 30 de junho de 2024 (não revisado)</b>	<b>1.130.158</b>	<b>1.135.458</b>
<b>Circulante</b>	<b>443.421</b>	<b>446.204</b>
<b>Não circulante</b>	<b>686.737</b>	<b>689.254</b>

## 20. PROVISÕES PARA RISCOS CÍVEIS, FISCAIS E TRABALHISTAS

Apresenta-se abaixo os saldos dos processos para os quais os riscos foram avaliados como perdas prováveis:

Descrição	Controladora		Consolidado	
	30.06.2025	31.12.2024	30.06.2025	31.12.2024
Trabalhistas e cíveis	31.674	19.355	138.492	86.907
Fiscais e previdenciários	6.050	6.050	20.854	12.046
	<b>37.724</b>	<b>25.405</b>	<b>159.346</b>	<b>98.953</b>

Ainda, conforme requerido, apresenta-se também os saldos dos processos para os quais os riscos foram avaliados como perdas possíveis:

Descrição	Controladora		Consolidado	
	30.06.2025	31.12.2024	30.06.2025	31.12.2024
Trabalhistas e cíveis	316.547	291.976	962.056	1.464.895
Fiscais e previdenciários	53.412	52.917	464.088	698.516
	<b>369.959</b>	<b>344.893</b>	<b>1.426.144</b>	<b>2.163.411</b>

A redução no saldo de contingências com risco avaliado como possível está relacionada a cisão de acervo líquido ocorrida e apresentada na nota 1.1.1, ressalta-se que tais valores não são passíveis de registro e, portanto, não compõem o acervo líquido cindido.

## 20.1 Movimentação das provisões para riscos cíveis, fiscais e trabalhistas

Descrição	Trabalhistas e cíveis		Fiscais e previdenciárias	
	Controladora	Consolidado	Controladora	Consolidado
<b>Saldo em 31 de dezembro de 2024</b>	19.355	86.907	6.050	12.046
Adições	28.096	73.320	-	14.959
Contribuição recebida na formação da JV	-	42.328	-	220
Baixa por cisão	-	(30.270)	-	(6.370)
Liquidação	(16.964)	(34.861)	-	(1)
Atualização (reversão)	1.187	1.068	-	-
<b>Saldo em 30 de junho de 2025</b>	<b>31.674</b>	<b>138.492</b>	<b>6.050</b>	<b>20.854</b>

Descrição	Trabalhistas e cíveis		Fiscais e previdenciárias	
	Controladora	Consolidado	Controladora	Consolidado
<b>Saldo em 31 de dezembro de 2023</b>	31.293	116.872	1.589	219.167
Adições	7.189	1.154	6.050	9.618
Liquidação	(6.392)	(2.869)	(1.495)	(1.495)
Atualização (reversão)	98	2.057	(94)	(94)
<b>Saldo em 30 de junho de 2024 (não revisado)</b>	<b>32.188</b>	<b>117.214</b>	<b>6.050</b>	<b>227.196</b>

## 21. PATRIMÔNIO LÍQUIDO

### 21.1 Capital social

O capital social em 30 de junho de 2025, totalmente subscrito e integralizado, é de R\$2.744.884 (R\$7.991.700 em 31 de dezembro de 2024), divididos em 19.032.055.160 ações ordinárias, nominativas e sem valor nominal (8.685.298.450 em 31 de dezembro de 2024).

Descrição	Controladora e Consolidado	
	Valor do capital social	Quantidade de ações ordinárias
Em 30 de junho de 2025	2.744.884	19.032.055.160
Em 31 de dezembro de 2024	7.991.700	8.685.298.450

Em assembleia geral extraordinária, realizada em 26 de fevereiro de 2025, foi aprovada a redução do capital social da Companhia, sem o cancelamento de ações, no montante de R\$3.649.188, por meio da cisão parcial de ativos, em favor de sua então controladora DASA, representados pelos investimentos no Hospital da Bahia, Hospital São Domingos, Clínicas AMO. Após a redução, o capital social da Companhia passou de R\$7.991.700 para R\$4.342.512, dividido em 8.685.298.450 ações ordinárias, nominativas e sem valor nominal.

Na mesma data, foi aprovado o aumento do capital social no montante de R\$415.351, pela integralização de adiantamentos para futuro aumento de capital realizados no ano de 2024, mediante a emissão de 830.729.130 (oitocentos e trinta milhões, setecentos e vinte e nove mil e cento e trinta) novas ações ordinárias, nominativas e sem valor nominal, totalmente subscritas e integralizadas pela então controladora DASA. Após o aumento, o capital social da Companhia passou de R\$4.342.512 para R\$4.757.863, dividido em 9.516.027.580 ações ordinárias, nominativas e sem valor nominal.

Em assembleia geral extraordinária, realizada em 28 de fevereiro de 2025, foi aprovada a redução do capital social da Companhia, sem o cancelamento de ações, no montante de: (i) R\$228.956, para fins de absorção de prejuízos acumulados, e (ii) 2.075.000, por meio de retirada, pela então controladora DASA., de recursos financeiros (caixa), totalizando a redução de R\$2.303.956. Após a

redução, o capital social da Companhia passou a ser de R\$2.453.907, dividido em 9.516.027.580 ações ordinárias, nominativas e sem valor nominal.

Em assembleia geral extraordinária, realizada em 1 de abril de 2025, foi aprovado uma movimentação patrimonial no montante total de R\$2.909.767, mediante a emissão de 9.516.027.580 novas ações ordinárias, nominativas e sem valor nominal, do valor total o montante de R\$290.977 foi destinado ao capital social e R\$2.618.790 à reserva de capital. As novas ações emitidas em decorrência do aumento de capital aprovado foram subscritas e integralizadas pela AMIL, mediante a conferência dos ativos contribuídos, representados pelas empresas ESHO e HAT. Após o aumento, o capital social da Companhia passou a ser de R\$2.744.884, dividido em 19.032.055.160 ações ordinárias, nominativas e sem valor nominal.

## 21.2 Composição acionária

A composição acionária da Companhia em 30 de junho de 2025 está apresentada a seguir:

Acionista	Controladora e Consolidado	
	% de participação societária	Quantidade de ações ordinárias
AMIL Assistência Médica Internacional S.A.	50%	9.516.027.580
Diagnósticos da América S.A.	50%	9.516.027.580

## 21.3 Reserva de capital

A reserva de capital foi constituída com valores recebidos pela Companhia e que não transitaram pelo seu resultado, por não se referirem a contraprestação à prestação de serviços. A reserva de capital somente poderá ser utilizada para aumento de capital e absorção de prejuízos.

Em 26 de fevereiro de 2025, em função da aprovação da redução do capital da Companhia por meio da cisão parcial de ativos, foi reconhecido o montante de R\$98.923 como redução da reserva de capital, correspondente à variação do valor do patrimônio líquido das empresas cindidas entre a data do laudo de avaliação do valor contábil e a data da transação (vide notas 1.1.1 e 21.1).

Em 1 de abril de 2025, em função da movimentação patrimonial por meio do aporte de ativos da AMIL (formação da JV), foi reconhecido o montante de R\$2.618.790 como aumento da reserva de capital, correspondente à destinação de parte do valor total aportado para a reserva de capital (vide nota 21.1).

## 22. RESULTADO POR AÇÃO

	Controladora			
	Trimestres findos em		Semestres findos em	
	30.06.2025	30.06.2024 (não revisado)	30.06.2025	30.06.2024 (não revisado)
<b>Numerador:</b>				
Prejuízo líquido do período	(134.202)	(72.014)	(132.905)	(171.859)
<b>Denominador:</b>				
Média ponderada das ações ordinárias em circulação	8.999.129.455	7.819.269.530	14.043.307.572	7.819.269.530
<b>Prejuízo básico e diluído por ações - R\$</b>	<b>(0,0149)</b>	<b>(0,0092)</b>	<b>(0,0095)</b>	<b>(0,0220)</b>

	Controladora			
	Trimestres findos em		Semestres findos em	
	30.06.2025	30.06.2024	30.06.2025	30.06.2024
Média ponderada da quantidade de ações ordinárias emitidas	8.999.129.455	7.819.269.530	14.043.307.572	7.819.269.530
<b>Média ponderada de ações ordinárias em circulação</b>	<b>8.999.129.455</b>	<b>7.819.269.530</b>	<b>14.043.307.572</b>	<b>7.819.269.530</b>

### 23. RECEITA OPERACIONAL LÍQUIDA

Descrição	Controladora			
	Trimestres findos em		Semestres findos em	
	30.06.2025	30.06.2024 (não revisado)	30.06.2025	30.06.2024 (não revisado)
<b>Receita de serviços prestados</b>				
Operadoras de planos de saúde	1.252.773	1.154.439	2.380.643	2.290.253
Particulares	56.158	35.573	127.357	74.544
Pesquisa clínica	4.316	1.700	9.195	4.922
	<u>1.313.247</u>	<u>1.191.712</u>	<u>2.517.195</u>	<u>2.369.719</u>
<b>Deduções</b>				
Glosas	(68.735)	(36.446)	(142.017)	(72.216)
Impostos	(72.391)	(66.504)	(138.578)	(131.920)
	<u>(141.126)</u>	<u>(102.950)</u>	<u>(280.595)</u>	<u>(204.136)</u>
<b>Receita operacional líquida</b>	<u>1.172.121</u>	<u>1.088.762</u>	<u>2.236.600</u>	<u>2.165.583</u>

Descrição	Consolidado			
	Trimestres findos em		Semestres findos em	
	30.06.2025	30.06.2024 (não revisado)	30.06.2025	30.06.2024 (não revisado)
<b>Receita de serviços prestados</b>				
Operadoras de planos de saúde	3.131.363	2.149.214	5.156.442	4.181.717
Particulares	103.592	69.695	206.675	136.479
Pesquisa clínica	4.315	2.609	10.599	5.984
	<u>3.239.270</u>	<u>2.221.518</u>	<u>5.373.716</u>	<u>4.324.180</u>
<b>Deduções</b>				
Glosas	(194.451)	(55.734)	(293.883)	(105.970)
Descontos	(664)	-	(664)	-
Impostos	(184.246)	(136.065)	(313.925)	(264.246)
	<u>(379.361)</u>	<u>(191.799)</u>	<u>(608.472)</u>	<u>(370.216)</u>
<b>Receita operacional líquida</b>	<u>2.859.909</u>	<u>2.029.719</u>	<u>4.765.244</u>	<u>3.953.964</u>

## 24. GASTOS POR NATUREZA

Descrição	Controladora			
	Trimestres findos em		Semestres findos em	
	30.06.2025	30.06.2024 (não revisado)	30.06.2025	30.06.2024 (não revisado)
Gastos com pessoal	(302.049)	(253.932)	(574.045)	(502.194)
Custos com materiais	(357.754)	(276.239)	(650.396)	(556.117)
Serviços e utilidades	(338.819)	(304.327)	(640.504)	(587.003)
Depreciações e amortizações	(64.561)	(66.573)	(137.996)	(134.159)
Gastos gerais	(14.097)	(35.330)	(52.297)	(71.678)
Plano de opção de compra de ações	(2.703)	2.792	(3.721)	1.099
Impostos e taxas	(1.748)	(504)	(2.534)	(1.223)
Perda por redução ao valor recuperável de contas a receber	(5.592)	(6.566)	1.418	(20.700)
Repasse de despesas corporativas	(23.356)	(151.308)	(39.941)	(299.536)
Provisão para demandas judiciais e administrativas	(6.396)	(2.838)	(11.132)	699
Créditos de PIS e COFINS	2.233	3.032	4.784	3.032
PIS e COFINS sobre outras receitas	(885)	(1.471)	(3.736)	(2.809)
Receita com aluguéis	1.912	11.097	13.220	21.622
Receitas com serviços banco de sangue	2.334	2.334	4.667	4.667
Recuperação de despesas	148	1.405	184	1.405
Resultado de equivalência patrimonial	42.856	(8.589)	67.949	(61.446)
Outras	(51.647)	(32.260)	(86.079)	(46.328)
<b>Total</b>	<b>(1.120.124)</b>	<b>(1.119.277)</b>	<b>(2.110.159)</b>	<b>(2.250.669)</b>
Classificado como:				
Custos dos serviços prestados	(868.559)	(793.167)	(1.675.784)	(1.582.631)
Despesas comerciais	(49.582)	(23.642)	(75.581)	(51.990)
Despesas gerais e administrativas	(223.617)	(191.225)	(412.189)	(370.921)
Outras receitas (despesas) operacionais, líquidas	(21.222)	(102.654)	(14.554)	(183.681)
Resultado de equivalência patrimonial	42.856	(8.589)	67.949	(61.446)
<b>Total</b>	<b>(1.120.124)</b>	<b>(1.119.277)</b>	<b>(2.110.159)</b>	<b>(2.250.669)</b>

Descrição	Consolidado			
	Trimestres findos em		Semestres findos em	
	30.06.2025	30.06.2024 (não revisado)	30.06.2025	30.06.2024 (não revisado)
Gastos com pessoal	(722.251)	(481.539)	(1.188.469)	(942.397)
Custos com materiais	(904.976)	(549.594)	(1.441.574)	(1.088.558)
Serviços e utilidades	(755.409)	(505.693)	(1.261.818)	(986.859)
Depreciações e amortizações	(133.496)	(92.621)	(237.079)	(187.605)
Gastos gerais	(127.444)	(70.333)	(196.390)	(138.114)
Plano de opção de compra de ações	(2.703)	2.792	(3.721)	1.099
Impostos e taxas	(3.476)	(1.150)	(5.315)	(2.639)
Perda por redução ao valor recuperável de contas a receber	20.205	215	18.683	(25.169)
Repasse de despesas corporativas	(23.359)	(279.699)	(52.917)	(556.391)
Provisão para demandas judiciais e administrativas	(16.668)	(4.845)	(21.098)	(2.984)
Créditos de PIS e COFINS	2.483	3.032	6.423	3.032
PIS e COFINS sobre outras receitas	(1.749)	(1.722)	(5.010)	(3.379)
Receita com aluguéis	4.990	5.096	10.983	10.027
Receitas com serviços banco de sangue	2.334	2.334	4.667	4.667
Recuperação de despesas	308	3.957	370	3.957
Venda de ativo imobilizado	487	-	487	-
Outras	(14.696)	(41.624)	(67.456)	(48.897)
<b>Total</b>	<b>(2.675.420)</b>	<b>(2.011.394)</b>	<b>(4.439.234)</b>	<b>(3.960.210)</b>
Classificado como:				
Custos dos serviços prestados	(2.392.833)	(1.481.586)	(3.830.683)	(2.934.279)
Despesas comerciais	20.316	(37.955)	(24.753)	(82.449)
Despesas gerais e administrativas	(273.737)	(293.584)	(551.414)	(583.866)
Outras receitas (despesas) operacionais, líquidas	(29.166)	(198.269)	(32.384)	(359.616)
<b>Total</b>	<b>(2.675.420)</b>	<b>(2.011.394)</b>	<b>(4.439.234)</b>	<b>(3.960.210)</b>

## 25. RESULTADO FINANCEIRO, LÍQUIDO

Descrição	Controladora			
	Trimestres findos em		Semestres findos em	
	30.06.2025	30.06.2024 (não revisado)	30.06.2025	30.06.2024 (não revisado)
<b>Receitas financeiras</b>				
Aplicações financeiras	2.712	4.457	18.833	7.769
Juros sobre mútuos	24.988	1.116	57.093	2.156
Juros ativos	2.804	602	4.637	3.090
Variações cambiais e monetárias ativas	2.655	275	3.217	1.605
Instrumentos financeiros derivativos	-	4.918	-	5.948
Outras	360	196	472	467
	33.519	11.564	84.252	21.035
<b>Despesas financeiras</b>				
Juros sobre empréstimos, financiamentos e debêntures	(128.216)	(5.651)	(168.730)	(12.111)
Amortização de custos de captação das debêntures	(4.079)	(64)	(5.874)	(130)
Juros sobre mútuos	(10.189)	-	(12.431)	-
Juros sobre operações de arrendamento	(47.923)	(31.600)	(79.497)	(63.566)
Juros passivos	(639)	(267)	(870)	(4.250)
Atualização monetária de obrigações por aquisição de controladas	(20.211)	(33.772)	(51.003)	(64.967)
Variações cambiais e monetárias passivas	(262)	(5.771)	(3.176)	(7.542)
Variação monetária com provisões para riscos cíveis, trabalhistas e fiscais	(815)	70	(1.187)	(4)
Repasse de despesas corporativas	-	(5.795)	(4)	-
Descontos concedidos	(2.732)	(2.007)	(8.585)	(2.855)
Outras variações monetárias	(1.284)	12.384	1.967	8.454
Outras	(8.794)	(2.382)	(16.450)	(3.904)
	(225.144)	(74.855)	(345.840)	(150.875)
<b>Total</b>	<b>(191.625)</b>	<b>(63.291)</b>	<b>(261.588)</b>	<b>(129.840)</b>

Descrição	Consolidado			
	Trimestres findos em		Semestres findos em	
	30.06.2025	30.06.2024 (não revisado)	30.06.2025	30.06.2024 (não revisado)
<b>Receitas financeiras</b>				
Aplicações financeiras	6.752	9.418	30.385	15.525
Juros sobre mútuos	-	(1.111)	-	-
Juros ativos	4.513	3.550	9.028	10.319
Variações cambiais e monetárias ativas	3.681	877	4.648	3.595
Instrumentos financeiros derivativos	-	4.918	-	5.948
Outras	4.689	168	5.161	868
	<u>19.635</u>	<u>17.820</u>	<u>49.222</u>	<u>36.255</u>
<b>Despesas financeiras</b>				
Juros sobre empréstimos, financiamentos e debêntures	(128.216)	(6.853)	(168.740)	(17.198)
Amortização de custos de captação das debêntures	(4.079)	(65)	(5.874)	(131)
Juros sobre mútuos	-	1.111	(4.025)	-
Juros sobre operações de arrendamento	(130.268)	(47.113)	(180.083)	(94.577)
Juros passivos	(1.897)	1.893	(2.233)	(5.741)
Atualização monetária de obrigações por aquisição de controladas	(20.572)	(33.676)	(51.526)	(65.045)
Variações cambiais e monetárias passivas	(2.194)	(8.262)	(8.249)	(13.534)
Varição monetária com provisões para riscos cíveis, trabalhistas e fiscais	(706)	(1.731)	(1.068)	(1.963)
Repasse de despesas corporativas	-	(8.062)	(56)	-
Descontos concedidos	(4.118)	(4.479)	(14.305)	(5.945)
Outras variações monetárias	-	(11)	-	(11)
Outras	(10.896)	(5.943)	(6.196)	(10.672)
	<u>(302.946)</u>	<u>(113.191)</u>	<u>(442.355)</u>	<u>(214.817)</u>
<b>Total</b>	<u>(283.311)</u>	<u>(95.371)</u>	<u>(393.133)</u>	<u>(178.562)</u>

## 26. PARTES RELACIONADAS

### 26.1 Saldos com partes relacionadas

As transações com partes relacionadas foram celebradas no curso normal dos negócios da Companhia, a preços, prazos e encargos financeiros de acordo com as condições estabelecidas entre as partes.

Descrição	Taxa		30.06.2025	31.12.2024
	remuneratória	Vencimento		
Centron - Centro de Tratamento Oncológico Ltda.	100% CDI	31/07/2027	46.599	7.148
HBA S.A. - Assistência Médica e Hospitalar	100% CDI	06/02/2025	45.694	60.359
Marimed Serviços Médicos S.A.	100% CDI	11/12/2026	46.367	41.348
Nossa Senhora do Carmo Participações S.A.	100% CDI	28/12/2026	46.384	150.674
			<u>230.399</u>	<u>259.529</u>

### 26.2 Remuneração do pessoal-chave da Administração

O pessoal-chave da Administração compreende os conselheiros, diretores e membros do Comitê Executivo. As despesas com remuneração e os encargos pagos ou a pagar por serviços prestados estão demonstrados a seguir:

Descrição	Consolidado			
	Trimestres findos em		Semestres findos em	
	30.06.25	30.06.24	30.06.25	30.06.24
Benefícios de curto prazo	10.962	11.135	30.705	24.699
Plano de remuneração baseada em ações	2.703	(2.792)	3.721	(1.099)
	<u>13.665</u>	<u>8.343</u>	<u>34.426</u>	<u>23.600</u>



## 27. GERENCIAMENTO DE RISCOS

A Administração da Companhia entende que os principais fatores de risco os quais estão expostas são riscos de taxa de juros, de crédito e de liquidez. Esses riscos são inerentes às atividades e são direcionados por meio de políticas internas que foram apresentadas detalhadamente nas demonstrações financeiras do exercício findo em 31 de dezembro de 2024 e são monitorados através de relatórios periódicos.

### 27.1 Classificação contábil e hierarquia de valor justo de instrumentos financeiros

A seguinte hierarquia é usada para determinar o valor justo de instrumentos financeiros:

Nível 1: preços cotados, sem ajustes, nos mercados ativos para ativos ou passivos idênticos;

Nível 2: outras técnicas para as quais todos os dados que tenham efeito significativo sobre o valor justo registrado sejam observáveis, direta ou indiretamente; e

Nível 3: técnicas que usam dados que tenham efeito significativo no valor justo registrado que não sejam baseados em dados observáveis no mercado.

As classificações contábeis e a hierarquia de valor justo dos instrumentos financeiros consolidados da Companhia estão identificadas a seguir:

Descrição	Nota explicativa	Nível de hierarquia	Controladora	
			Custo amortizado	Valor justo
<b>Ativos financeiros</b>				
Caixa e equivalentes de caixa	4	-	190.298	190.298
Contas a receber de clientes	5	-	2.072.157	2.072.157
<b>Total</b>			<u>2.262.455</u>	<u>2.262.455</u>
<b>Passivos financeiros</b>				
Fornecedores	14	-	388.794	388.794
Empréstimos, financiamentos e debêntures	15	-	3.131.128	3.267.521
Tributos parcelados		-	2.088	2.088
Contas a pagar por aquisições de controladas	19	-	549.788	549.788
Passivos de arrendamento	16	-	1.220.541	1.220.541
Opções de venda concedida a acionistas não controladores		2	116.552	116.552
<b>Total</b>			<u>5.408.891</u>	<u>5.545.284</u>

Descrição	Nota explicativa	Nível de hierarquia	Consolidado	
			Custo amortizado	Valor justo
<b>Ativos financeiros</b>				
Caixa e equivalentes de caixa	4	-	465.204	465.204
Contas a receber de clientes	5	-	3.925.711	3.925.711
<b>Total</b>			<b>4.390.915</b>	<b>4.390.915</b>
<b>Passivos financeiros</b>				
Fornecedores	14	-	812.922	812.922
Empréstimos, financiamentos e debêntures	15	-	3.131.128	3.267.521
Tributos parcelados		-	43.338	43.338
Contas a pagar por aquisições de controladas	19	-	559.900	559.900
Passivos de arrendamento	16	-	3.599.109	3.599.109
Opções de venda concedida a acionistas não controladores		2	116.552	116.552
<b>Total</b>			<b>8.262.949</b>	<b>8.399.342</b>

## 27.2 Riscos de taxa de juros

Em 30 de junho de 2025, a principal exposição da Companhia à taxa de juros está relacionada à variação do Certificado de Depósito Interbancário (“CDI”). Na análise de sensibilidade dos instrumentos financeiros não derivativos, considerou-se o impacto dos juros anuais apenas sobre as posições expostas a essas oscilações.

Descrição	Nota explicativa	Controladora			Consolidado		
		30.06.2025	Indexação	Taxa a.a.	Cenário I provável	Cenário II 25% aumento	Cenário II 50% aumento
Caixa e equivalentes de caixa	4	152.789	85% CDI	12,67%	19.351	24.188	29.026
Contas a pagar por aquisições de controladas	19	(549.788)	100% CDI	14,90%	(81.918)	(102.398)	(122.878)
Debêntures	15	(3.131.128)	100% CDI	14,90%	(466.538)	(583.173)	(699.807)
<b>Total</b>		<b>(3.528.127)</b>			<b>(529.106)</b>	<b>(661.382)</b>	<b>(793.659)</b>

Descrição	Nota explicativa	Controladora			Consolidado		
		30.06.2025	Indexação	Taxa a.a.	Cenário I provável	Cenário II 25% aumento	Cenário II 50% aumento
Caixa e equivalentes de caixa	4	357.280	85% CDI	12,67%	45.250	56.562	67.874
Contas a pagar por aquisições de controladas	19	(559.900)	100% CDI	14,90%	(83.425)	(104.281)	(125.138)
Debêntures	15	(3.131.128)	100% CDI	14,90%	(466.538)	(583.173)	(699.807)
<b>Total</b>		<b>(3.333.748)</b>			<b>(504.714)</b>	<b>(630.892)</b>	<b>(757.070)</b>

## 27.3 Riscos de crédito

O risco de crédito é inerente às atividades operacionais e financeiras da Companhia, principalmente presente nas rubricas de caixa e equivalentes de caixa, aplicações financeiras e contas a receber. Os ativos financeiros classificados como caixa e equivalentes de caixa e aplicações financeiras circulantes são depositadas em contrapartes que possuem rating mínimo de *investment grade* na avaliação feita pelas agências S&P, Moody's ou Fitch (entre AAA e A+). Os recebíveis de clientes em aberto são monitorados frequentemente pela Companhia e quando necessário, são reconhecidas provisões para perdas esperadas. A Companhia avalia os riscos das contrapartes em instrumentos financeiros e diversifica a exposição periodicamente.

## 27.4 Riscos de liquidez

Descrição	Saldo contábil	Fluxo de caixa contratual	Consolidado				Total
			Até 1 ano	de 2 a 3 anos	de 3 a 4 anos	mais de 4 anos	
Empréstimos, financiamentos e debêntures	3.131.128	4.380.000	552.000	552.000	3.276.000	-	4.380.000
Passivo de arrendamento	3.599.109	11.445.167	457.807	1.030.065	1.144.517	8.812.778	11.445.167
Contas a pagar por aquisição de controladas	559.900	559.900	43.518	1.236	515.146	-	559.900
			<u>1.053.325</u>	<u>1.583.301</u>	<u>4.935.663</u>	<u>8.812.778</u>	<u>16.385.067</u>

## 27.5 Gerenciamento do capital

A Companhia busca alternativas de capital com o objetivo de satisfazer as suas necessidades operacionais, objetivando uma estrutura de capital que considera adequada para os custos financeiros e os prazos de vencimento das captações e suas garantias. A Administração da Companhia acompanha continuamente seu endividamento líquido. A gestão de capital é feita com base no índice de alavancagem financeira da Companhia “relação dívida por capital”.

O índice de dívida em relação ao capital mede como as operações da empresa são financiadas, levando em consideração todas as formas de dívida. Esse é um dos índices de alavancagem mais conhecidos porque determina uma relação direta entre passivos de dívida e capital, incluindo o patrimônio líquido.

A fórmula do índice de alavancagem dívida/capital é: *dívida líquida/(dívida líquida + patrimônio líquido dos acionistas)*.

Descrição	Controladora	Consolidado
	30.06.2025	30.06.2025
Caixa e equivalentes de caixa	190.298	465.204
Empréstimos, financiamentos e debêntures	(3.131.128)	(3.131.128)
<b>Dívida líquida</b>	<u>(2.940.830)</u>	<u>(2.665.924)</u>
Patrimônio líquido	(5.093.698)	(5.093.698)
Índice de alavancagem	<u>48%</u>	<u>46%</u>

## 28. EVENTOS SUBSEQUENTES

Em 12 de agosto de 2025, o Conselho de Administração aprovou a aquisição da participação minoritária da controlada Nossa Senhora do Carmo Participações S.A., pelo valor registrado na rubrica de opção de venda concedida a acionistas não controladores no valor de R\$116.552, corrigido pela variação do certificado de depósito interbancário desde a data-base dessas demonstrações financeiras.

\*\*\*\*\*