

DSJD



Relatório de Sustentabilidade

2024 Versão Resumida



QUEM SOMOS

Fundada em 1961, a Dasa* é um dos maiores grupos de saúde do Brasil, com mais de 850 unidades de diagnósticos (nacional e internacional) e 18 marcas de hospitais e clínicas oncológicas em cinco estados e no Distrito Federal. Contamos com mais de 50 mil profissionais comprometidos com a transformação da jornada do paciente. No exterior, marcamos presença na América Latina, operando na Argentina por meio das marcas Diagnóstico Maipú, Labmedicina e Dasa Genômica.

Cuidamos da saúde de maneira integral, sempre com o objetivo de melhorar a qualidade de vida dos pacientes. Para isso, nossa estrutura está organizada em duas grandes unidades de negócio: Diagnósticos; e Hospitais e Oncologia. Oferecemos soluções completas de medicina diagnóstica, incluindo análises clínicas, diagnóstico por imagem, oncologia, genética e medicina personalizada, realizando mais de 414 milhões de exames por ano. Nosso propósito é ser a saúde que as pessoas desejam e que o mundo precisa. Atuamos com foco na excelência e na inovação para atender às necessidades de saúde da população. Buscamos entregar soluções que garantam eficiência, precisão e um cuidado cada vez mais próximo das pessoas.

* Os dados sobre a Dasa são referentes ao ano de 2024.

DESTAQUES 2024



Diagnósticos

Mais de
40
marcas

Mais de
414
milhões
exames

+850
unidades de
atendimento no
Brasil e Argentina

12 milhões
de pacientes Nav Dasa

+512 mil
teleconsultas
Nav Dasa

28 Núcleos
Técnicos
Operacionais
(NTOs) em atividade

+89 mil
profissionais de
saúde cadastrados
no Nav Pro



Hospitais e Oncologia

Mais de **856 mil**
pacientes-dia

18 marcas
entre Hospitais e Clínicas
Oncológicas, em cinco estados do
Brasil, além do Distrito Federal

3.434
leitos totais

Prêmio
IntellLat do Hospital Nove de julho

DESTAQUES 2024

8 milhões

de pessoas impactadas com as campanhas sobre a importância da vacinação

Premiação

William A. Zoghbi Research Award, da American College of Cardiology

10 colaboradoras Dasa

selecionadas para participar da 2ª edição do MentorEla, iniciativa promovida pelo Pacto Global da ONU

CientificaLab convidada pela Prefeitura de São Paulo (SP) para prestar consultoria na certificação da Organização Nacional de Acreditação (ONA)

NPS CientificaLab **83,7**

Acordo de Associação com a Amil aprovado pelo CADE

Investimento Social Privado

Aprovação da Política de Responsabilidade Social Corporativa da Dasa

A área de P&D reconhecida como **top recruiter** de dois estudos conduzidos no Brasil

Prêmios para startups do ecossistema Dasa: **2º lugar** no 100 Open (prêmio de inovação aberta) – ranking de serviços de saúde **4º lugar** no Prêmio Valor Inovação – ranking de serviços médicos

DESTAQUES 2024



Resultados

R\$ 2,5 bilhões
+11% de crescimento do EBITDA vs. 2023

R\$ 16,8 bilhões
+8% de crescimento de Receita bruta vs. 2023



Meio ambiente

71 novas unidades migradas para o Mercado Livre de Energia ou Geração Distribuída

Gestão de resíduos com sistema integrado e acompanhamento em tempo real



Pessoas

Média de 88,9% dos colaboradores avaliados por seus desempenhos

Média de 20h de treinamento, para todos os colaboradores



RESULTADOS FINANCEIROS

O ano de 2024 marcou o início do processo de transformação da Dasa, com foco em construir uma empresa mais rentável sem perder de vista os padrões médicos e de atendimento aos pacientes. Estabelecemos bases para um reposicionamento estratégico, operacional e financeiro. Entre as principais iniciativas, destacam-se o programa de excelência operacional, a assinatura do Acordo de Associação com a Amil e a venda da Dasa Empresas por R\$ 255 milhões.

Em junho, recebemos um Adiantamento para Futuro Aumento de Capital (AFAC) de R\$ 1,5 bilhão de nossos controladores, o que reforçou nossa liquidez e nos deu tempo para avançar nas iniciativas de desalavancagem. Assim, começamos essa transformação com importantes realizações que nos permitem olhar para o futuro com otimismo e a certeza do trabalho necessário para consolidar a Dasa como uma empresa cada vez mais sólida, rentável e longa, reconhecida por sua medicina de qualidade.

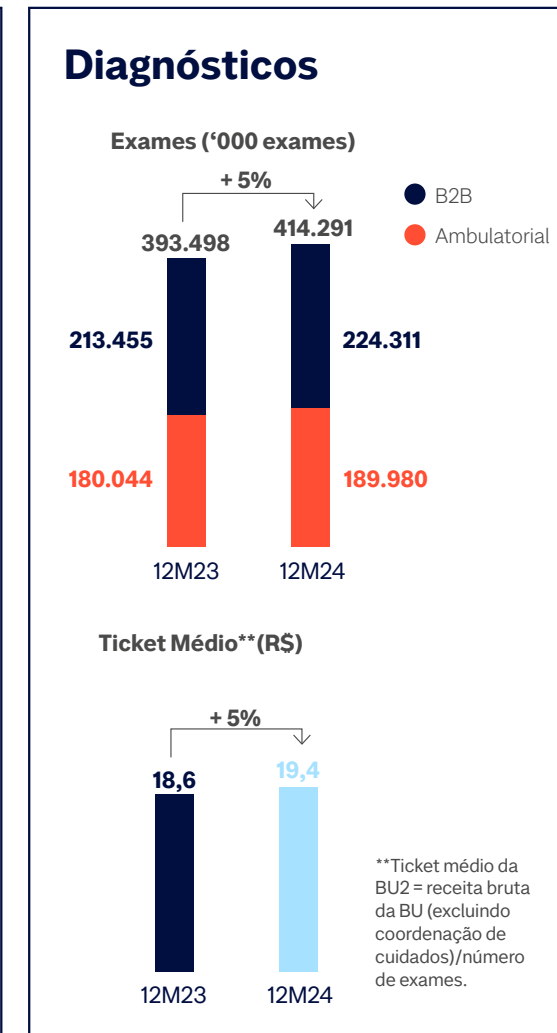
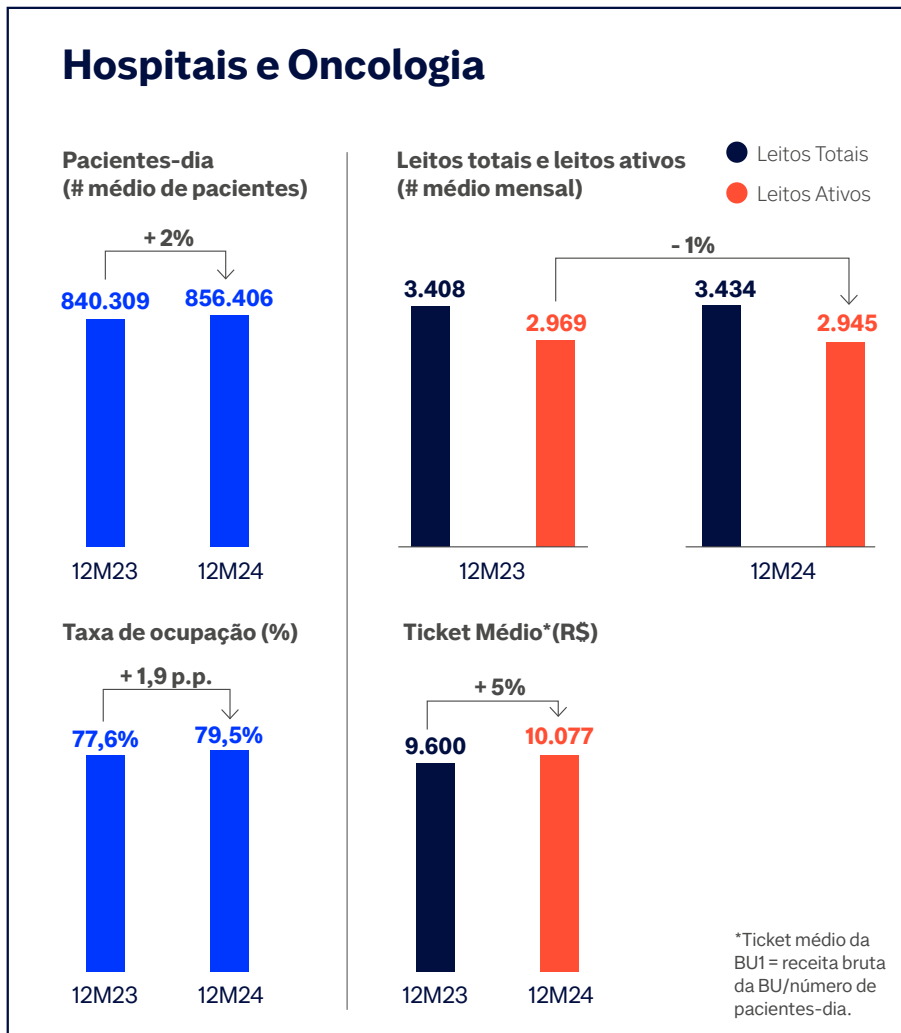
Resultados 2024 versus 2023

Receita bruta consolidada 8% de crescimento Receita bruta Hospitais e Oncologia +7%
Receita bruta Diagnósticos +9%

Lucro bruto 8% de crescimento

Dívida líquida financeira após aquisições a pagar e antecipação de recebíveis R\$ 775 milhões menor do que ao final de 2023

EBITDA 11% de crescimento
Margem EBITDA +0,6 p.p.



SAIBA MAIS

No tópico "Resultados Financeiros" na versão completa do Relatório de Sustentabilidade 2024, pág. 27.

NOSSOS NEGÓCIOS

ACESSO À SAÚDE

Promover o acesso à saúde de qualidade para todos é um dos compromissos centrais da Dasa. Trabalhamos em diferentes frentes de atuação, atendendo ao mercado público, contribuindo para o Sistema Único de Saúde (SUS); ao sistema de saúde suplementar, atendendo os planos, seguros e serviços de saúde privados; e também ao mercado privado, atendendo particulares.

Em 2024, mantivemos iniciativas voltadas à ampliação do atendimento e alcance dos nossos serviços para todos esses públicos, contribuindo para fortalecer o sistema de saúde, a partir das seguintes frentes:

Mercado público

Para o atendimento do mercado público, a Dasa é amparada pela CientificaLab (CL) em quatro frentes de atuação: prefeituras, organizações sociais, instituições filantrópicas e grandes clientes, possibilitando o desenvolvimento de soluções conjuntas, em regiões de alta vulnerabilidade, garantindo que mais pessoas tenham acesso a exames e diagnósticos de qualidade.

Mercado privado

O atendimento ao mercado privado apresentou um importante aumento no ano, promovendo saúde e atendimento eficaz. Essa frente de trabalho alivia o serviço de saúde pública e representou para a Dasa uma das suas principais fontes de receita do ano. Realizamos exames preventivos de câncer de mama e colo de útero com condições acessíveis à população e contamos com unidades de diagnósticos em quatro regiões do Brasil, disponibilizando tabelas populares em localidades com maior concentração de pessoas vulneráveis.

ATENDIMENTO DOMICILIAR

O atendimento domiciliar é um modelo estratégico que leva exames, vacinas e outros serviços com qualidade e segurança até onde o paciente estiver. Cresceu durante a pandemia e segue em expansão, apoiado na digitalização da jornada, na ampliação da oferta e na capilaridade dos serviços, reforçando o compromisso da Dasa em facilitar o acesso à saúde.

DASA +SAÚDE

O cartão Dasa +Saúde oferece descontos e condições especiais de pagamento em consultas (presenciais ou por telemedicina), exames, medicamentos, vacinas, cirurgias e pronto-atendimento digital ilimitado. O cartão funciona por meio de assinatura anual com opção de pagamento recorrente mensal, tem uma cobertura nacional e mais de 40 especialidades.

VACINAÇÃO

Consolidamos nossa atuação com a ampliação da oferta de vacinas e a promoção de informações sobre sua importância e benefícios, impactando oito milhões de pessoas, além de um trabalho direcionado à classe médica, alcançando mais de 160 mil médicos. No ano, realizamos campanhas com descontos voltadas a doenças específicas.

CUIDADO ESPECIALIZADO

Inauguramos, em 2024, a nossa primeira clínica dedicada ao cuidado integral de crianças com Transtorno do Espectro Autista (TEA). Desenvolvemos um modelo de atendimento que garante qualidade e eficiência, com atividades específicas e um foco em desfechos positivos, oferecendo uma melhor experiência para as famílias, beneficiando 70 crianças no período.

QUALIDADE DOS SERVIÇOS

A qualidade e segurança das unidades de negócio da Dasa são assegurada por auditorias internas e de acreditação, certificações, visitas de órgãos governamentais e protocolos que padronizam processos e mitigam riscos, com monitoramento contínuo apoiado por ferramentas de análise e indicadores estratégicos. Todas essas avaliações são registradas em nosso sistema de gestão da qualidade, tratadas com ações corretivas e preventivas e acompanhadas por avaliações de eficácia, sendo comunicadas aos *stakeholders* envolvidos.

Hospitais e oncologia

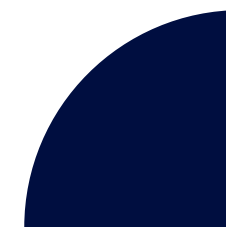
Em nossos hospitais, os processos são avaliados e certificados por instituições nacionais e internacionais de qualidade. Buscamos constantemente aprimorar a qualidade dos serviços por meio de ciclos de melhoria contínua e monitoramento de resultados assistenciais. Para isso, utilizamos as Medidas de Desfechos Relatados pelo Paciente (PROM, na sigla em inglês). São questionários padronizados aplicados 30 dias após a cirurgia, com o objetivo de mensurar a experiência do paciente e os impactos dos tratamentos em sua qualidade de vida. As PROM fortalecem a fidelização dos pacientes, auxiliam decisões médicas e estratégicas, e ampliam a credibilidade e a sustentabilidade das instituições de saúde. Esses dados permitem uma avaliação mais objetiva e detalhada da jornada do paciente, sem intervenção direta dos profissionais de saúde.

Também investimos em inovação, com o uso de prontuários eletrônicos em todos os hospitais, integrando informações dos pacientes e otimizando a tomada de decisão clínica. Essa digitalização e as soluções tecnológicas que continuamos a expandir contribuem para processos mais eficientes e seguros. Outro destaque é a ampliação da nossa estrutura: o total de leitos cresceu em relação ao ano anterior (3.408 em 2023 vs. 3.434 em 2024); as consultas ambulatoriais chegaram a 1.462.136 nos hospitais e as eletivas presenciais totalizaram 70.024 nas unidades de diagnósticos no período. Esses avanços refletem o compromisso em fortalecer o acesso aos nossos serviços, sempre com equipes multidisciplinares integradas para oferecer um atendimento personalizado e de qualidade.

Diagnósticos

Em Diagnósticos, mantivemos os processos de Gestão das Auditorias da Qualidade, Gestão dos Controles Internos da Qualidade (CIQ), Ensaios de Proficiência (EP) e Programa de Controles Alternativos (PAC), validação de insumos e equipamentos, produção de conteúdo técnico-científico, gestão da informação, documentação do sistema de gestão da qualidade, notificação compulsória e gestão de risco e segurança do paciente. Esses processos são acompanhados por indicadores específicos, como número de manifestações, eventos adversos e solicitações de novas coletas, com o objetivo de identificar oportunidades de melhoria e impactos aos pacientes.

Também monitoramos indicadores de adequação dos ensaios de proficiência e números de auditorias internas e externas, sempre com apoio dos programas de acreditação. Avaliamos a eficiência de cada atividade, desde a fase pré-analítica até a entrega dos laudos, abrangendo análises clínicas, anatomia patológica, genômica e exames de imagem. O mapeamento dos processos e os treinamentos padronizados previnem erros e movimentos involuntários, enquanto a gestão de risco e segurança do paciente garante a prevenção de eventos adversos, diagnósticos atrasados, coletas e erros nos tratamentos.



Acreditações

Somos reconhecidos pela excelência de nossos serviços no Brasil e no exterior. Auditorias internas e externas asseguram a qualidade em todas as etapas da cadeia. Confira nossos certificados e creditações vigentes:

Diagnósticos

CAP: certificação internacional concedida pelo Colégio Americano de Patologistas (CAP), referente à excelência na prática de análises clínicas e anatomopatologia. Unidades: Dasa Genômica e NTO Alphaville.

NBR ISO 17025: norma de referência relacionada à gestão de laboratórios de ensaios e calibração. Unidade: Chromatox.

ONA: Organização Nacional de Acreditação, responsável pelo desenvolvimento e gestão dos padrões brasileiros de qualidade e segurança em saúde. Unidade: CientificaLab.

PADI: Programa de Acreditação em Diagnóstico por Imagem. Certificação concedida pelo Colégio Brasileiro de Radiologia. Unidade: Alta Diagnósticos SP.

PALC: Programa de Acreditação de Laboratórios Clínicos, certificação concedida pela Sociedade Brasileira de Patologia Clínica/Medicina Laboratorial. Em diversas unidades.

QGA: o programa desenhado pela Quality Global Alliance (QGA) em parceria com o Instituto Brasileiro de Segurança do Paciente (IBSP) foi elaborado por comitê técnico especializado, com rigoroso levantamento de referências e melhores práticas

nacionais e internacionais em segurança do paciente, seguindo as premissas da International Society for Quality in Health Care (ISQua) para o desenvolvimento de padrões de qualidade em saúde. Unidades de Diagnóstico.

Hospitais

Certificação por Distinção para Serviços de Hemodinâmica: certificado concedido pelo Instituto Qualisa de Gestão (IQG) – *Health Services Accreditation*, que avalia o conjunto de protocolos e indicadores direcionadores, permitindo o compartilhamento do conhecimento multidisciplinar, com valor agregado ao paciente durante e após os procedimentos intervencionistas. Unidade: Hospital da Bahia.

Joint Commission International (JCI): líder mundial em certificação de organizações de saúde que concede a acreditação sobre segurança e qualidade para serviços hospitalares. Unidades: Hospital Santa Paula e Hospital Nove de Julho.

ONA: Organização Nacional de Acreditação, responsável pelo desenvolvimento e gestão dos padrões brasileiros de qualidade e segurança em saúde. Unidades: Hospital Paraná e Hospital da Bahia.

QMentum International QGA: parceria do Instituto Quality Global Alliance (QGA) com a Health Standards Organization (HSO), possibilitando que as instituições de saúde brasileiras acessem padrões internacionais de excelência por meio de orientações e monitoramento de alta performance em qualidade e segurança. Unidades: Hospital Leforte Morumbi, Hospital

Leforte Liberdade, Hospital e Maternidade Christóvão da Gama, Complexo Hospitalar de Niterói, Hospital São Lucas Copacabana, Hospital e Maternidade Brasília, Hospital Águas Claras e Hospital São Domingos.

Foundation for the Accreditation of Cellular Therapy (FACT): acreditação para programas de terapia celular, incluindo transplante de medula óssea e terapias com células-tronco. Unidade: Complexo Hospitalar de Niterói.

Quality Oncology Practive Initiative (QOPI): certificação da Sociedade Norte-Americana de Oncologia Clínica (ASCO®), que promove os mais elevados padrões de cuidado e segurança nas instituições dedicadas ao tratamento e cura do câncer ao redor do mundo. Unidades de Oncologia.

UTI Top Performer: selo concedido pelo Epimed, em parceria com a Associação de Medicina Intensiva Brasileira, às Unidades de Terapia Intensiva (UTI) do Brasil que apresentam alta performance, com base na Matriz de Eficiência Padronizada, de acordo com o *score* SAPS-3. Unidades: Hospital Águas Claras, Hospital Brasília, Hospital São Lucas Copacabana e Hospital Nove de Julho.

World Stroke Organization (WSO): certificação concedida pela Sociedade Ibero-Americana de Doenças Cerebrovasculares (SIECV). O processo atesta a qualidade das instituições de saúde no que se refere à estrutura, assistência e tratamento do Acidente Vascular Cerebral (AVC). Unidades: Hospital Santa Paula, Hospital Nove de Julho, Hospital e Maternidade Christóvão da Gama, Hospital São Lucas, Hospital da Bahia e Hospital Brasília.



EXPERIÊNCIA DO PACIENTE

Ao longo do ano, aprimoramos a experiência dos pacientes com investimentos em digitalização, eficiência operacional e atendimento humanizado. Seguimos com iniciativas que integram os pacientes, como o Conselho Consultivo de Pacientes e Familiares (CCPF), presente em cinco hospitais. Na frente de Diagnósticos, mantivemos fóruns mensais para monitorar a experiência do cliente. Além disso, realizamos a coleta de indicadores de satisfação, como o Índice de Satisfação (CSAT), Índice de Esforço, Índice de Experiência e o Net Promoter Score (NPS), que reforçam nosso compromisso com a excelência no cuidado.

Hospitais e oncologia

Nos hospitais, temos uma estrutura que atua em colaboração com equipes e familiares, fortalecendo diretrizes, processos e fluxos. Os Comitês de Experiência de Pacientes agem em todas as unidades hospitalares, monitorando indicadores e implementando ações estratégicas. Consolidamos o Programa de Experiência do Paciente nacionalmente, embasado por uma diretriz normativa, políticas e rotinas locais. Concluímos a centralização da ouvidoria, integrando as 16 unidades de hospitais em uma única estrutura, o que reduziu o tempo médio de resposta para minutos.

Avançamos em práticas preventivas, resultando em 1,8% de pacientes impactados por recoletas, enquanto a taxa de reinternação em 30 dias é de 6,1%.

Asseguramos maior proteção do paciente, disponibilizando informações detalhadas sobre custos e procedimentos antes da realização de exames, por meio de e-mail, aplicativos, sites, central de atendimento e materiais físicos nas unidades, em linguagem acessível e com condições de pagamento claras.

Diagnósticos

Já em diagnósticos, intensificamos o monitoramento e a prevenção de impactos adversos. Avançamos na digitalização, modernizando unidades de atendimento e promovendo o diferencial competitivo de exames tanto domiciliares quanto presenciais, além de ampliar a acessibilidade em unidades do Delboni, com atendimento em Libras e um aviso sonoro para pacientes com deficiência visual no ambiente de Consulta On-line Agora (COA). Também consolidamos a jornada *omnichannel*, reduzindo a burocracia e fortalecendo o cuidado integrado, com canais de atendimento estruturados e planos corretivos sempre que necessário.

Gestão de Atendimento

Na Gestão do Atendimento, acompanhamos os indicadores seguindo as diretrizes da Agência Nacional de Saúde Suplementar (ANS), da Associação Nacional de Hospitais Privados (Anahp) e o Protocolo de Londres para investigar incidentes. As revisões são realizadas em fóruns mensais, com equipes especializadas, garantindo a identificação de causas e a execução de planos corretivos. Em 2024, não houve casos de não conformidade que afetassem a saúde e a segurança dos pacientes. Nesse período, foram registrados 17.174 eventos adversos nos hospitais, sendo 84,9% leves, 13,6% moderados e 1,5% graves ou fatais. Nas unidades de Diagnósticos, contabilizamos dez eventos adversos graves.

Segurança do Paciente

Como forma de garantir a segurança do paciente, contamos com os Núcleos de Segurança do Paciente (NSP), que é composto por equipes multidisciplinares. O NSP se reúne mensalmente para analisar indicadores e eventos adversos, desenvolvendo planos de ação para mitigar riscos. Casos mais graves são tratados pelo Comitê Estratégico de Qualidade e Segurança do Paciente.

Nossos sistemas de governança hospitalar são acreditados pela Quality Global Alliance (QGA), parceria que mantemos desde 2022. Alcançamos o status de reconhecimento Expert, baseado em quatro pilares. A qualidade do atendimento hospitalar é monitorada a partir da métrica de Condição Adquirida no Hospital (HAC), que foca em infecções primárias de corrente sanguínea, pneumonia associada à ventilação, infecções do trato urinário e infecções em cirurgias limpas. A HAC permite identificar áreas que precisam de melhorias nas práticas de prevenção de infecções. Por fim, realizamos uma auditoria em nossos hospitais a fim de assegurar a implementação das metas internacionais de segurança.

Pontuação de Condição Adquirida no Hospital (HAC)

	2022	2023	2024
Infecção Primária de Corrente Sanguínea (IPCS)	1,9	1,5	0,8
Pneumonia Associada à Ventilação Mecânica (PAV)	3,1	2,4	1,7
Infecção do Trato Urinário (ITU)	0,9	0,5	0,3
Infecção em cirurgia limpa	0,7	0,5	0,4
Queda com lesão	0,3	0,2	0,2
Lesão por pressão	1,7	1,3	1,2



PESQUISA E DESENVOLVIMENTO

Em busca de maior sinergia e eficiência nas frentes de pesquisa, unificamos as áreas de Pesquisa e Desenvolvimento (P&D), Educação Médica e Inovação. Ao longo do ano, atualizamos a plataforma de Genômica e investimos no estudo de biologia molecular.

Para impulsionar essas iniciativas em pesquisa, a Dasa tem como principal ativo o Centro de Pesquisas Clínicas de São Paulo (CPClin) e parceria com o Instituto de Ensino e Pesquisa Dasa (IEPD), que apoia essas iniciativas, especialmente no que diz respeito à gestão de contratos e questões regulatórias. Em 2024, o CPClin viabilizou a condução de 25 ensaios clínicos, sendo 381 participantes recrutados. Os estudos envolviam primariamente as seguintes especialidades: Endocrinologia, Cardiologia, Reumatologia e Neurologia.

No ano, nossos profissionais de saúde participaram de mais de 50 congressos e eventos médicos nacionais e internacionais.

Atingimos o marco significativo de mais de mil trabalhos publicados/aceitos, em revistas indexadas, destacando-nos no cenário científico. Esse número inclui 200 artigos publicados/aceitos apenas em 2024, sendo 25% em revistas de alto fator de impacto na área da saúde, o que reflete o contínuo crescimento e qualidade de nossa atuação em pesquisa.

Projeto GenoP

O Projeto Genômica Populacional (GenoP) iniciou em 2023 com o objetivo de criar um banco de dados genéticos focado na população brasileira, permitindo o desenvolvimento de testes de Escores de Risco Poligênico (PRS, na sigla em inglês) a um custo mais baixo. Durante o último ano, avançamos com a sequenciação genética e a inclusão de participantes, com o objetivo de aprimorar as soluções de saúde para essa população. Ao final do ano, alcançamos aproximadamente 1.744 participantes no estudo, com 1.148 amostras sequenciadas. Entre novembro de 2024 e janeiro de 2025, foram submetidos três resumos para congressos, abordando o tema da melhoria da sensibilidade e especificidade dos testes de PRS na população brasileira.

Programa de Formação Especializada em Saúde

Promovemos Programas de Formação Especializada em Saúde, incluindo estágios eletivos e internatos em hospitais, e Residências Médicas em estados como São Paulo e Rio de Janeiro. Essas iniciativas visam fortalecer a educação médica e multiprofissional, com foco em áreas como Enfermagem, Fisioterapia, Nutrição, Farmácia e Psicologia, oferecendo formação teórica e prática, supervisionada por profissionais experientes.



+1.000

Trabalhos
publicados em
revistas indexadas,
desde 2020



200

Artigos
publicados, sendo
25% de alto fator
de impacto na área
da saúde

Frentes de
pesquisa:



Pesquisas de
iniciativa do
investigador



Estudos
clínicos



Validação
de novas
tecnologias

Destques Dasa Educa

Realização de **10** eventos científicos em 2024, nas modalidades on-line e presencial, com mais de **44 MIL** inscritos.



Conteúdos científicos

(de 2022 a 2024)

Mais de **115 MIL** acessos a conteúdos científicos produzidos;

Mais de **18 MIL** médicos cadastrados;

134 MIL inscrições em *lives* e simpósios;

Mais de **500** artigos científicos na Biblioteca Científica.



Formação Especializada em Saúde

64 programas de Formação Especializada Médica;

1.234 inscritos;

85% dos formados escolheram a Dasa para seguir a sua carreira profissional.



Distribuição dos programas por modalidades:

Programas de Residência Médica e Multiprofissional em Saúde;

Programas de Aprimoramentos Médicos (*Fellowships*).

Inovação

A inovação é um pilar estratégico da Dasa e se manifesta de forma integrada com o tema de Pesquisa e Desenvolvimento (P&D). Essa sinergia está diretamente alinhada à nossa estratégia de investimento em inovação técnico-científica, no aperfeiçoamento dos serviços existentes e no desenvolvimento de novos serviços e modelos de negócio.

Transformação digital

Implementamos iniciativas que otimizam o atendimento e melhoram a eficiência operacional, como: redução de tempo de cadastro, acesso de resultados de exames pelo aplicativo Nav Dasa, implementação da ferramenta Hoobox nos hospitais, automatização de leitura de pedidos médicos via Reconhecimento Óptico e uso de Processamento de Linguagem Natural (NLP, na sigla em inglês). Além disso, lançamos e reformulamos sites para estabilidade, segurança e facilidade de acesso. Atualmente, 40% dos agendamentos e atendimentos já são feitos on-line.

Inovação Aberta

Em 2024, o foco foi em explorar e integrar novas tecnologias, em três pilares principais:

NEGÓCIOS: no pilar focado em aceleração de negócios, foram cocriadas 25 teses em parcerias com startups e outros *players* externos. Dessas, oito foram finalizadas ainda em 2024, e duas se destacam por resultados de impacto, as quais estão inclusive contratadas, sendo elas a Automação na Gestão de Saúde Populacional e Gestão Automática das Escalas Médicas.

ECOSSISTEMA: curadoria com mais de 500 startups, sendo aproximadamente 270 *healthtechs*, em que consolidamos nossas conexões por meio do Radar Dasa. Ao longo do ano, recebemos as seguintes premiações: 4º lugar no Prêmio Valor Inovação – ranking de serviços médicos e 2º lugar no 100 Open (prêmio de inovação aberta) – ranking de serviços de saúde.

CULTURA: realizamos a 1ª edição do Programa Inovação com Ousadia e Excelência, que contou com mais de 500 inscrições, 280 ideias submetidas e cinco projetos premiados e apresentados para o Comitê Executivo (COMEX).

Plataforma digital

Nav Dasa

12 milhões

de pacientes

305.204

teleconsultas de especialidades

206.857

atendimentos no Consulta On-line Agora (COA)

40%

das marcações realizadas por autoagendamento

Mudança no *front-end* e implementação de biometria

Nav Pro - Profissionais de Saúde

89 mil profissionais cadastrados (vs. 68.900 em 2023)

Inovações Médicas

Quando o assunto é inovação médica, o nosso foco é encontrar soluções para detecção e prevenção de doenças, aumento da acurácia diagnóstica, redução de custos e melhora na experiência do paciente. Para isso, mantemos uma equipe focada no desenvolvimento de modelos de Inteligência Artificial. Dentre as principais soluções, destacamos:

- Aplicação de **NLP**, que permitiu uma comunicação mais ágil entre médicos e pacientes em casos de alterações relevantes nos exames;
- Entre **seis e dez mil** laudos processados diariamente em todo o Brasil, capazes de detectar até **43 doenças** distintas e reduzir o início do tratamento para sete dias;
- Criação o **DasaBERT**, IA generativa especializada na filtragem de achados mais complexos em laudos médicos;
- Criação do **sistema Kardia** a partir da IA em parceria com a startup Neomed. O sistema realiza eletrocardiogramas e gera laudos em menos de **cinco minutos**;
- Implementação de **algoritmo de aprendizado profundo** (*deep learning*) para **reduzir em 80%** os ruídos em imagens de ressonância magnética em **80%** dos equipamentos. Isso diminuiu o tempo necessário para realizar os exames em **40%**.





ACORDO DE ASSOCIAÇÃO EM HOSPITAIS

No dia 1º de abril de 2025, a Dasa comunicou o fechamento do Acordo de Associação entre a Companhia e a Amil Assistência Médica Internacional S.A. (“Amil”), tornando a Ímpar Serviços Hospitalares S.A. (“Ímpar”), empresa de hospitais e oncologia da Dasa, uma *joint venture* (empreendimento controlado em conjunto) com participações iguais de 50% do capital votante entre Amil e Dasa e controle compartilhado.

Na mesma data, entrou em vigor o Acordo de Acionistas da Ímpar entre Dasa e Amil, que tem como objetivo manter um grupo de controle coeso e com interesses de longo prazo. A governança foi desenhada para manter equilíbrio de direitos, com três representantes de cada sócio e três membros independentes no Conselho de Administração, com decisões majoritariamente por maioria simples no Conselho.

Com essa união de forças, a Ímpar passa a adotar a marca Rede Américas para todas as suas operações e se torna uma rede de hospitais não verticalizada mais robusta e atraente para seus pacientes e parceiros comerciais, com capacidade para oferecer mais opções de instalações, profissionais de saúde e tratamentos, com um total de 25 hospitais e mais de quatro mil leitos, majoritariamente localizados no eixo São Paulo, Rio de Janeiro e Distrito Federal.

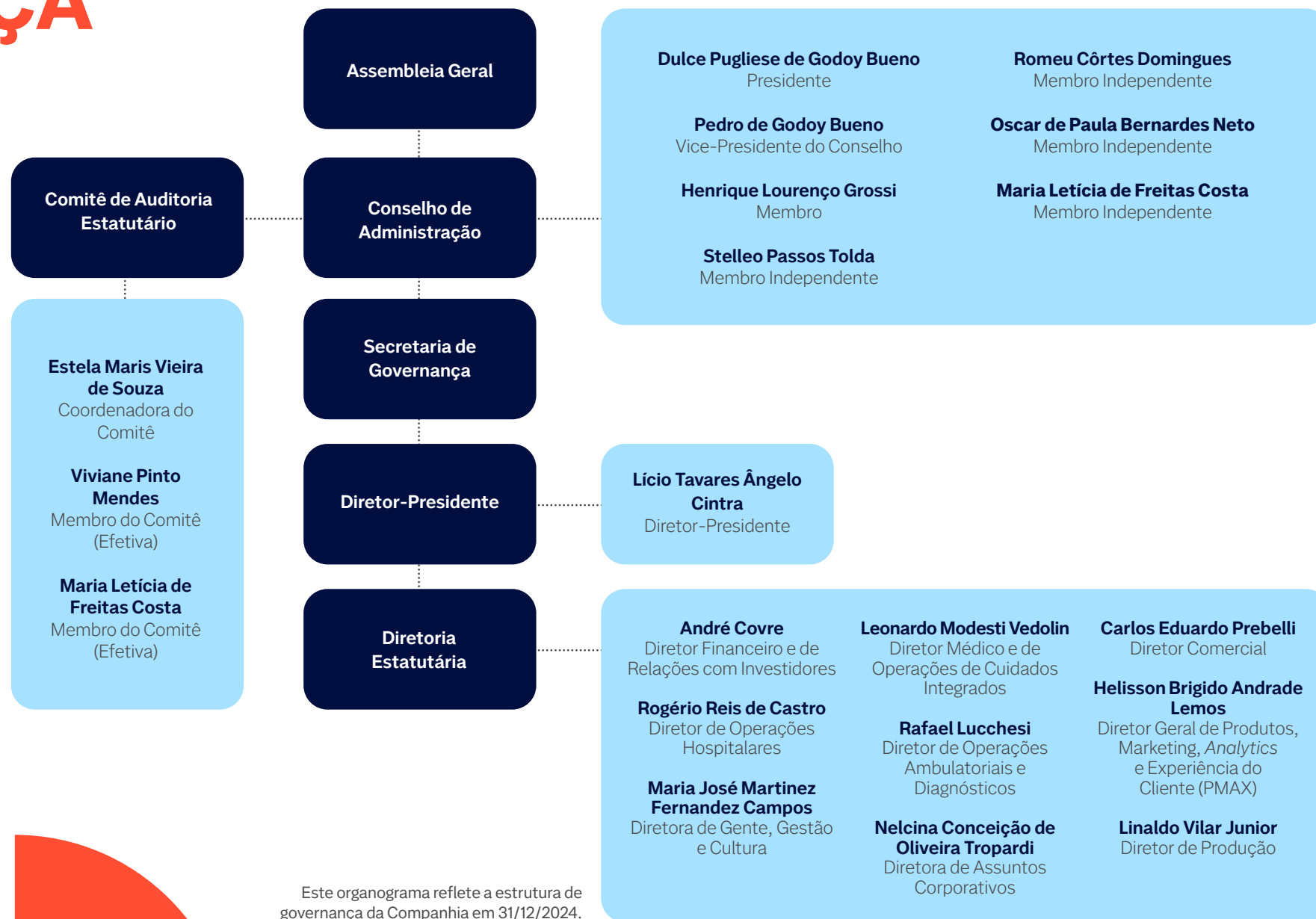
A integração da Rede Américas permitirá maior eficiência e ganhos de escala da operação conjunta, com benefícios para todos os seus públicos de interesse e para o setor de saúde brasileiro.

GOVERNANÇA

GOVERNANÇA CORPORATIVA

Seguimos práticas de governança alinhadas ao Instituto Brasileiro de Governança Corporativa (IBGC) e aos critérios do Novo Mercado da B3, que exige elevados padrões de gestão, transparência e fortalecimento dos direitos dos acionistas. Mais do que atender exigências regulatórias, buscamos garantir processos decisórios íntegros, com responsabilidade, equidade e prestação de contas.

Nossa estrutura inclui Assembleia Geral, Comitê Executivo, Secretaria de Governança, Conselho de Administração (com a maioria de membros independentes), Diretoria Executiva (estatutária e não estatutária), e o Comitê de Auditoria, que se tornou estatutário em junho de 2024. Atuamos com base em princípios éticos e de inovação, com foco na qualidade, sustentabilidade e na continuidade das relações com todos os nossos públicos.





PRIVACIDADE E SEGURANÇA DA INFORMAÇÃO



Fortalecemos, durante o ano, nossa estrutura de segurança da informação com foco na proteção de dados sensíveis e na conformidade com a Lei Geral de Proteção de Dados (LGPD). Adotamos uma abordagem baseada em cinco pilares — privacidade e proteção de dados, governança de segurança da informação, arquitetura e prevenção, continuidade dos negócios, e centro de defesa de operações cibernéticas (CDOC) —, com apoio do Programa de Privacidade e Proteção de Dados e do Núcleo de Privacidade e Proteção de Dados (P&PD), coordenado por nosso *Data Protection Officer* (DPO).

Contamos com políticas e ferramentas, como a plataforma OneTrust, além de canais digitais para atendimento aos titulares dos dados. Também atuamos na gestão de incidentes, assegurando transparência, rastreabilidade e conformidade no processo de resposta. Em 2024, registramos 13 queixas sem qualquer incidente de alto impacto ou crítico. Não houve ocorrências de vazamento, furto ou perda de dados, processo judicial ou penalidade relacionada à segurança ou privacidade.

SAIBA MAIS

[No tópico “Privacidade e Segurança da Informação” na versão completa do Relatório de Sustentabilidade 2024, pág. 62.](#)

AMBIENTAL

ENERGIA, RESÍDUOS E ÁGUA E EFLUENTES

Energia

Intensidade energética

2023

49,81 GJ/R\$ milhão

2024

28,06 GJ/R\$ milhão

- Nossa intensidade energética foi reduzida em 43,66% (vs. 2023);
- **12 usinas solares** em operação, **três em construção**, participação em sete Consórcios e **346 unidades de diagnóstico** já atendidas por geração distribuída;
- Substituição do sistema de climatização a gás (GLP) por **sistema elétrico automatizado** no Hospital São Lucas, resultando em:
 - Consumo de gás evitado de **5.928.980,4 GJ** (687 tCO₂), em relação a 2023;
 - Economia de mais de **R\$ 972 mil** em relação ao ano anterior.

Resíduos

Diagnósticos

8.010,48 toneladas

Hospitais e Oncologia

9.594,25 toneladas

- **Plano de Gerenciamento de Resíduos de Serviços de Saúde (PGRSS)** elaborado para cada estabelecimento;
- **Treinamentos periódicos** sobre segregação, acondicionamento, transporte e destinação final;
- **Sistema de gestão de resíduos** com integração em tempo real com sistemas estaduais e federal, que permitiu que os dados consolidados fossem **integrados ao Inventário de Gases de Efeito Estufa (GEE)**;
- Implementação do **monitoramento da geração de resíduos** realizado mensalmente.

Água e efluentes

Diagnósticos

273,33 megalitros

Hospitais e Oncologia

812,02 megalitros

- Desenvolvimento de uma **ferramenta específica para acompanhamento do consumo de água**, que possibilitou o mapeamento de mais de **1,2 mil hidrômetros** em nossas instalações;
- Integração do **volume de efluentes de NTOs** (Núcleos Técnicos Operacionais) ao **Inventário de GEE**, realizando um acompanhamento mensal.



EMISSÕES

Pelo quinto ano consecutivo, realizamos o Inventário completo de emissões de Gases de Efeito Estufa (GEE), certificado e auditado, conforme as diretrizes do Programa Brasileiro GHG Protocol e NBR ISO 14.064.

Implementamos um novo processo de gestão das emissões de GEE, que permitiu reduzir o prazo de finalização do inventário. Essa redução possibilita o uso do inventário como uma ferramenta de gestão e acompanhamento contínuo de dados.

Intensidade de emissões* 2024: 6,56 tCO₂e/R\$ milhão

*Emissões totais dos escopos 1, 2 e 3 pela receita bruta consolidada.

Emissões totais por escopo (tCO ₂ e)**						
Emissões diretas	CO ₂ e (t)			CO ₂ biogênico (t)		
	2022	2023	2024	2022	2023	2024
ESCOPO 1	32.077,81	28.570,05	30.187,37	674,88	749,63	751,30
Emissões indiretas	CO ₂ e (t)			CO ₂ biogênico (t)		
	2022	2023	2024	2022	2023	2024
ESCOPO 2	8.153,64	4.468,53	8.029,43	-	-	-
Emissões indiretas	CO ₂ e (t)			CO ₂ biogênico (t)		
	2022	2023	2024	2022	2023	2024
ESCOPO 3	34.508,74	41.417,91	72.037,13	4.516,40	6.906,83	12.771,02

**Gases incluídos no cálculo dos escopos 1, 2 e 3: CO₂, CH₄, N₂O, HFCs, PFCs, SF₆ e NF₃. Ano-base: 2024.

SAIBA MAIS

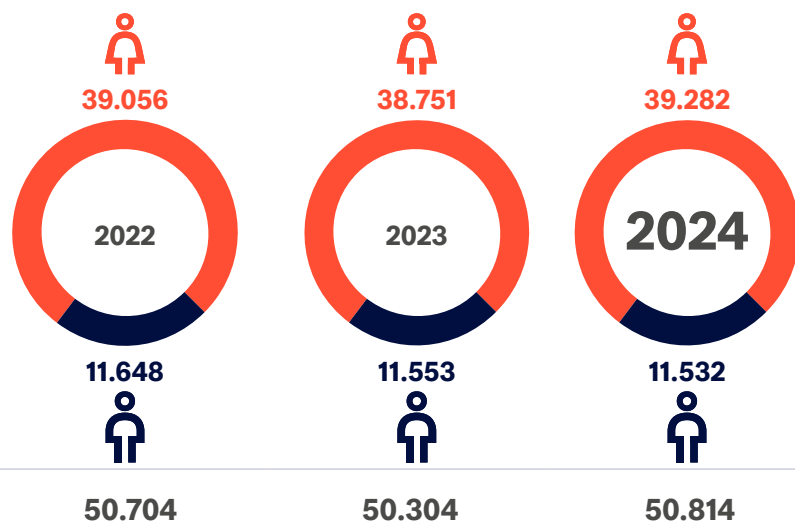
Veja as tabelas completas de emissões e de consumo energético nos Anexos da versão completa.

SOCIAL

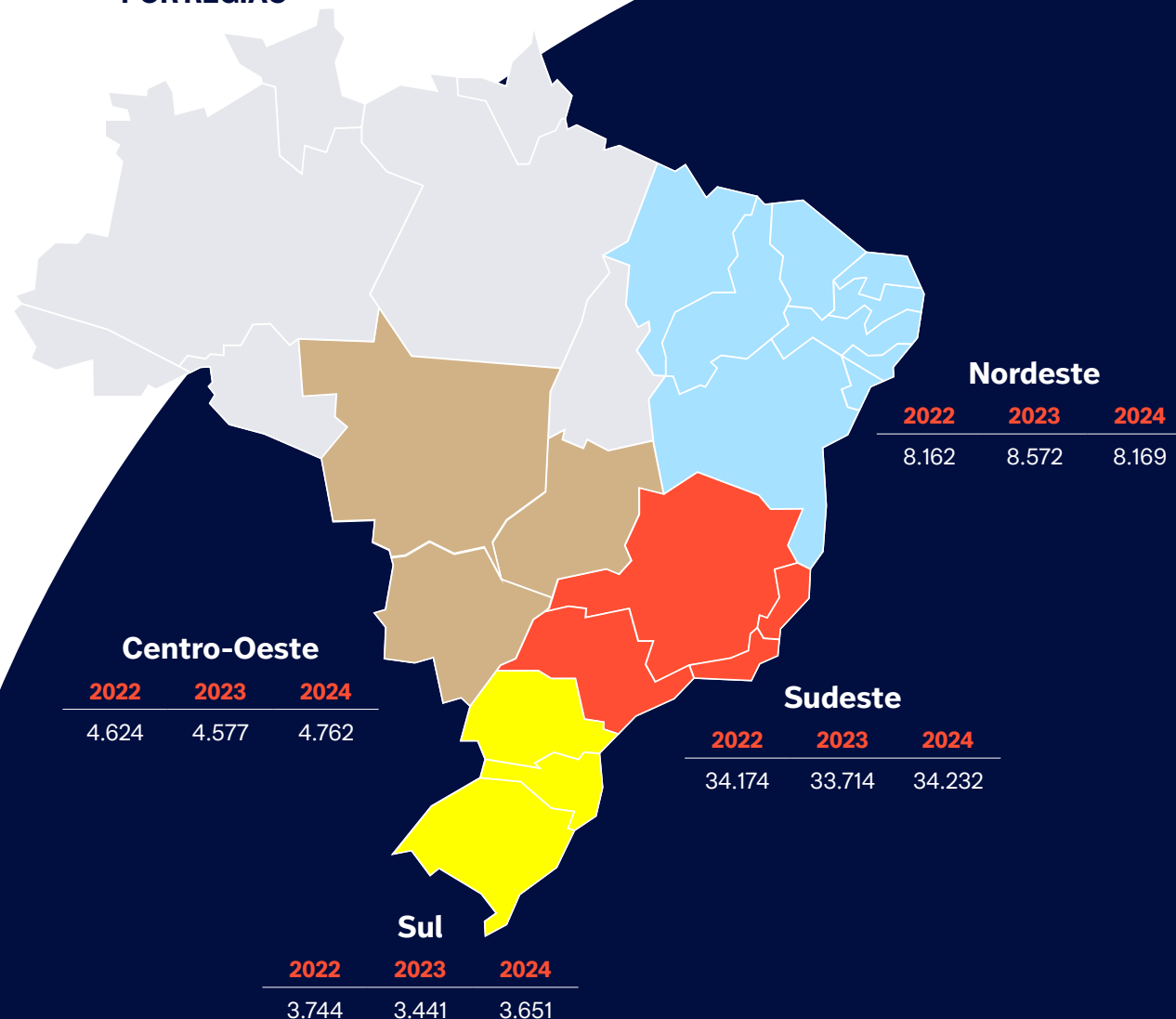
NOSSAS PESSOAS

Ao cuidar das nossas pessoas, estamos construindo uma organização mais resiliente, preparada para enfrentar os desafios do futuro, sempre com foco na excelência e no impacto positivo na sociedade. No ano de 2024, contamos com a atuação de 50.814* colaboradores em nossas unidades de negócio, que garantem eficiência, precisão e um cuidado cada vez mais próximo das pessoas.

POR GÊNERO



POR REGIÃO



* Inclui estagiários, aprendizes e desligados de dezembro. Não inclui colaboradores terceirizados, esses somam 14.281.

Capacitação e Desenvolvimento

A Dasa manteve seu compromisso com o desenvolvimento dos colaboradores, promovendo programas estruturados de transição de carreira e fortalecendo a sua capacitação e empregabilidade. Amparada pela Universidade Dasa, a Companhia ofereceu diversos treinamentos para todas as suas frentes de negócio, reforçando a cultura de aprendizado contínuo e preparando os times para os desafios de um setor em constante evolução. Dentre as principais iniciativas da área, destacamos:

Universidade Dasa:

- Mais de **892 mil** cursos completados, com mais de **75% das formações realizadas de forma on-line**;
- Educação Corporativa com **122.479 conclusões** em Missões Assíncronas (treinamentos obrigatórios), com **NPS de 86,7**;
- 179.477 participações em eventos síncronos, com **NPS de 96,5**.

Treinamentos:

- **230** objetos de aprendizados entregues, com **NPS de 90**;
- Aumento de **40,6% nos acessos únicos** na Universidade Dasa, comparado a 2023.

Segurança do Trabalho

Adotamos um sistema de gestão em saúde e segurança do trabalho, sustentado por políticas claras, procedimentos padronizados e metas definidas, garantindo acesso e entendimento para todos os colaboradores. A estrutura contempla o cumprimento da legislação em todas as esferas, além de atender exigências de auditorias nacionais e internacionais. A atualização periódica de documentos e o uso de tecnologias reforçam a prevenção de riscos e a melhoria contínua dos processos.

A gestão é conduzida por uma equipe própria e especializada do Serviço Especializado em Engenharia de Segurança e em Medicina do Trabalho (SESMT), vinculada à Diretoria de Recursos Humanos.

Essa equipe lidera iniciativas como o Plano de Gerenciamento de Riscos (PGR), o Programa de Controle Médico de Saúde Ocupacional (PCMSO) e o Plano de Proteção Radiológica (PPR), promovendo ambientes mais seguros e em conformidade com as Normas Regulamentadoras (NRs). Todos os colaboradores que são empregados estão cobertos pelo sistema. Além disso, 100% dos terceirizados também estão amparados pelo Código de Conduta de Terceiros.

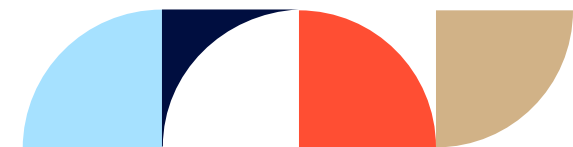
A Taxa de Frequência de acidentes de trabalho em Hospitais e Oncologia foi de 9,88 (36.540.179* Horas/Homem/Trabalho, em 2024). Em Diagnósticos, a Taxa de Frequência de acidentes de trabalho foi de 13,28 (53.165.280 Horas/Homem/Trabalho, em 2024). Não houve registros de doenças profissionais em ambas as BUs.

*As taxas foram calculadas com base em 1.000.000 de horas trabalhadas.

Saúde, Segurança e Bem-Estar

O Programa Dasa Cuida é uma iniciativa que oferece suporte gratuito para colaboradores e seus dependentes, com mais de 20 ações divididas em cinco pilares: saúde física, mental, emocional, intelectual e espiritual. Essas iniciativas contam com o apoio de mais de 300 Embaixadores Dasa Cuida, colaboradores que representam o programa em suas unidades e ajudam a promover e divulgar ações.

Ao longo do ano, realizamos campanhas de prevenção e conscientização, como os programas de Saúde Mental e Emocional. Mantivemos as campanhas como Janeiro Branco, voltado à saúde mental; Agosto Lilás, de combate à violência contra a mulher; Setembro Amarelo, mês de prevenção ao suicídio; Outubro Rosa, de conscientização sobre a saúde da mulher e prevenção ao câncer de mama; e Novembro Azul, dedicado à saúde do homem e prevenção ao câncer de próstata.



Principais iniciativas em Diversidade, Equidade e Inclusão

EQUIDADE DE GÊNERO

- Desde 2022, somos membros do Movimento Elas Lideram 2030, do Pacto Global da ONU do Brasil. Em 2024, dez colaboradoras da Dasa estavam entre as 30 mulheres selecionadas para participar da 2ª edição do MentorEla, uma iniciativa promovida pelo órgão com o Movimento Aladas, para receber mentorias especializadas e exclusivas.
- Ao final do ano de 2024, tivemos 70 mulheres da Companhia nos cargos de Gerência Executiva, Diretoria e Vice-Presidência, representando 45% do total desses cargos.
- Membros da Coalizão Empresarial pelo Fim da Violência Contra Mulheres e Meninas.

DIVERSIDADE

- Painel de Indicadores de Diversidade: acompanhamento dos dados de representatividade nos níveis hierárquicos e estruturas da Companhia.
- Programa Encontros de Diversidade: unificação dos antigos Grupos de Afinidade, com agendas periódicas de educação e discussão de temas relacionados à diversidade e aos direitos humanos, com participação de pessoas de todos os grupos minorizados, assim como pessoas aliadas, construindo em conjunto propostas de melhoria para a Companhia.
- Publicação da nova Política contra Assédio e Discriminação, em 2025.

PESSOAS LGBTI+

- Signatários do Fórum de Empresas e Direitos LGBTI+ desde 2021.
- Programa Acolhe Trans: mantivemos o acompanhamento multidisciplinar do projeto.

PESSOAS COM DEFICIÊNCIA

- Contamos com 1.303 pessoas com deficiência ao longo do ano de 2024 em nosso quadro de colaboradores.
- Aprofundamento da inclusão de pessoas com Transtorno do Espectro Autista (TEA).
- Apresentação de uma [página exclusiva](#) de vagas afirmativas.

EQUIDADE RACIAL

- Membros do Movimento Raça é Prioridade, do Pacto Global da ONU do Brasil, desde 2022.
- Ao final do ano de 2024, contávamos com um total de 23.107 pessoas negras na Companhia, sendo 515 em posição de liderança, considerando Coordenação, Gerência, Gerência Executiva, Diretoria e Vice-Presidência, representando 32% do total desses cargos.

INVESTIMENTO SOCIAL PRIVADO

Nossas iniciativas seguem as diretrizes de ESG, promovendo o desenvolvimento sustentável e contribuindo para a melhoria da qualidade de vida das pessoas impactadas por nossas atividades, com foco na saúde. Nesse contexto, destinamos recursos a projetos incentivados e realizamos doações de exames para públicos em situação de vulnerabilidade social.

Durante o ano, avançamos na atuação de Investimento Social Privado (ISP) da Dasa. Aprimoramos a seleção dos projetos incentivados, com a adoção da nossa Matriz Decisória, agora baseada nos determinantes sociais da saúde definidos pela Organização Mundial da Saúde (OMS).

No total, foram destinados R\$ 2.818.557,14* a projetos sociais, culturais, educacionais e esportivos, por meio de incentivos fiscais municipais e federais.

Por meio de programas regulares de formação musical e esportiva, impactamos mais de 4,5 mil crianças e jovens. Além disso, 366 mil pessoas tiveram acesso gratuito a eventos culturais e esportivos, e mais de 37 mil atendimentos sem custo foram realizados.

*O valor é mais baixo que o ano anterior pois, em 2024, não tivemos ISS SP.

Screening:

Em 2024, a Dasa participou de um projeto de rastreamento de câncer de pulmão no estado da Bahia. Em parceria com uma entidade local, médicos da Companhia atuaram de forma voluntária como responsáveis técnicos, realizando e emitindo laudos de exames de tórax para mais de cinco mil pessoas. A iniciativa possibilitou o acompanhamento dos casos e contribuiu para a detecção e o tratamento precoces da doença.

Américas Amigas:

Realização de 855 exames de mamografia em 2024, em parceria com a ONG Américas Amigas, promovendo prevenção ao câncer de mama em mulheres em situação de vulnerabilidade nos estados da Bahia, Pernambuco e São Paulo.

Projeto Xingu:

O Projeto Xingu, realizado pela ONG Xingu+Catu, foi desenvolvido com o objetivo de trazer avanço para o processo de realização de testes moleculares para a detecção de HPV em mulheres indígenas, com foco no incentivo ao tratamento e mecanismo de prevenção do câncer do colo do útero.

Projeto Viva+Oncogeriatría

O projeto Viva+Oncogeriatría tem como objetivo ampliar o acesso e a qualidade do atendimento a pacientes oncológicos com mais de 60 anos atendidos pelo SUS, por meio do custeio de exames, medicamentos e profissionais especializados no Complexo Funfarme – Hospital de Base de São José do Rio Preto (SP).

A iniciativa oferece cuidado humanizado, diagnóstico precoce e tratamento digno, contemplando o paciente em todas as etapas da jornada oncológica, inclusive com ações de letramento digital e acolhimento via telemedicina. Ao longo de 2024, o projeto registrou mais de 37 mil de atendimentos presenciais e remotos, sessões de quimioterapia e internações, contribuindo de forma significativa para a equidade em saúde e o bem-estar da população idosa. A atuação do Viva+Oncogeriatría está alinhada à estratégia de investimento social da Dasa, enquanto projeto incentivado (Lei 12.213/2010).



SAIBA MAIS

Essas e muitas outras iniciativas estão detalhadas na versão completa do **Relatório de Sustentabilidade 2024**. Nele, você encontrará mais dados sobre nosso desempenho ao longo do ano, além de informações sobre nossos compromissos assumidos, nossa geração de valor e impacto positivo.

Créditos

Coordenação

Dasa

ESG, Marketing e Relações com Investidores

Projeto Editorial: Consultoria, Redação e Tradução

Ricca Sustentabilidade

Projeto Gráfico: Layout e Diagramação

Ricca Sustentabilidade

Fotos

Banco de imagens Dasa



DQSD