



# RELATÓRIO ANUAL E DE **SUSTENTABILIDADE** 2023



# SUMÁRIO

## INTRODUÇÃO

Sobre este relatório  
Mensagem do Conselho de Administração  
Mensagem da Diretoria Executiva  
O ano em destaque

## NOSSA IDENTIDADE

A FriGol  
Unidades  
Nossos produtos  
Estratégia de sustentabilidade  
MATERIALIDADE  
Governança, ética e conformidade

## O NEGÓCIO EM CONTEXTO

Como operamos  
Qualidade e segurança de produtos  
Transparência com os clientes  
RASTREABILIDADE E TRANSPARÊNCIA  
Inovação e tecnologia  
Gestão de riscos e oportunidades  
Desempenho operacional e financeiro

## NOSSA GENTE

Gestão de pessoas  
Diversidade, equidade e inclusão  
Saúde e segurança  
Relacionamento com comunidades

## MEIO AMBIENTE

Agenda ambiental  
Gestão da cadeia de suprimentos  
BEM-ESTAR ANIMAL  
Gestão climática, emissões e descarbonização  
Recursos hídricos  
Resíduos e rejeitos  
Biodiversidade

## SUMÁRIO DE CONTEÚDO DA GRI

## CRÉDITOS



**Arquivo navegável**

Clique nos tópicos para ir direto ao assunto





# INTRODUÇÃO

Principais conquistas  
do ano para a FriGol

# SOBRE ESTE RELATÓRIO

O terceiro Relatório Anual e de Sustentabilidade da Frigol S.A. reforça nossa missão de alimentar a vida das pessoas ao redor do mundo com produtos da mais alta qualidade e destaca conquistas e metas na jornada pela sustentabilidade. O relato compreende a planta de Lençóis Paulista, Graxaria, Centros de Distribuição e escritórios, no estado de São Paulo; e as plantas em Água Azul do Norte, São Félix do Xingu, confinamento Água Azul do Norte e semiconfinamento São Félix do Xingu, no estado do Pará, caracterizados como filiais e participantes tanto no relato financeiro quanto no de sustentabilidade no ano de 2023. O comprometimento com a divulgação de dados financeiros, operacionais e socioambientais atesta nossa transparência em relação aos *stakeholders* e à sociedade em geral. GRI 2-2

Este relatório anual abrange o período de 1º de janeiro a 31 de dezembro de 2023 e contém dados relevantes sobre nossa atuação. O conteúdo está em conformidade com as diretrizes da Global Reporting Initiative (GRI), reconhecidas como as melhores práticas globais para apresentação de informações públicas relacionadas aos impactos econômicos, ambientais e sociais. Além disso, relacionamos a nossa atuação aos Objetivos de Desenvolvimento Sustentável (ODS), da Organização das Nações Unidas (ONU). GRI 2-3

O relato tem como base nossa matriz de materialidade, com dez temas materiais prioritários, que passaram por revisão no ciclo anterior. O documento também traz os destaques de nossas principais frentes de atuação durante o período, contemplando iniciativas no âmbito da Governança Corporativa, Engajamento com Colaboradores, Clientes e Consumidores e Comunidade, Relações com Fornecedores, Pecuáristas, Acionistas e Investidores e a evolução de nossos Compromissos Sociais e Ambientais. GRI 2-29, 3-1, 3-2



Em caso de dúvidas sobre o conteúdo deste relatório, escreva para: [sustentabilidade@frigol.com.br](mailto:sustentabilidade@frigol.com.br). GRI 2-3



FriGol em São Félix do Xingu (PA)



# MENSAGEM DO CONSELHO DE ADMINISTRAÇÃO

Desde a fundação da FriGol, em 1992, temos buscado a evolução constante e o crescimento sustentável com visão de futuro, tendo a agenda ambiental, social e de governança no centro de nossas decisões.

O ano de 2023 ficará marcado em nossa jornada pela sustentabilidade pelo importante passo no enfrentamento do maior desafio do setor, que é monitorar fornecedores indiretos. Pela primeira vez, monitoramos 100% dos indiretos nível 1 (fornecedores de nossos fornecedores) e já obtivemos 77% de conformidade.

Cientes de que precisamos evoluir ainda mais, defendemos a criação de um protocolo público de monitoramento individual de animais. Nossa crença é de que precisamos envolver todos os elos da cadeia para mitigar o desmatamento.

No âmbito social, investimos em projetos que levaram educação, cultura e esporte às cidades onde temos plantas industriais, fomentando o desenvolvimento regional. Além disso, foi gratificante gerar empregos para dar conta da expansão de nossa produção. Aumentamos o time FriGol e fechamos o ano com 3.300 colaboradores, 20% a mais que em 2022.

Sob o aspecto de governança, perseguimos as melhores práticas globais. O fato de a FriGol ter sido eleita a segunda melhor empresa do setor de alimentos e bebidas no quesito governança, no anuário *Época Negócios 360°*, nos enche de orgulho e sinaliza que estamos no caminho certo.

É com satisfação que apresentamos, neste Relatório, as conquistas de 2023, que só foram possíveis graças ao engajamento dos colaboradores e à confiança de todos os *stakeholders*.

Nossos agradecimentos a todos!

Boa leitura!

**Djalma Gonzaga de Oliveira**  
Presidente do Conselho de Administração



A agenda ambiental, social e de governança está no centro de nossas decisões

# MENSAGEM DA DIRETORIA EXECUTIVA

A publicação deste Relatório é resultado de nosso compromisso com a transparência. Chegamos a esta terceira edição demonstrando a solidez dos resultados operacionais, a disciplina financeira e um ano emblemático na agenda ESG.

Em 2023, investimos em nossas três plantas industriais para ampliar a capacidade de abate e alcançamos 573 mil bovinos abatidos, alta de 21% ante 2022. Pelo segundo ano consecutivo, aumentamos a produção acima de 20%.

Essa estratégia resultou em mais eficiência, ajudou a diluir custos fixos e a termos margens positivas tanto no mercado interno quanto no externo. Com isso, registramos o segundo melhor resultado financeiro da história da companhia, somente atrás de 2022 – que foi um ano positivamente atípico para nosso setor.

Em 2023, o faturamento foi de R\$ 3,3 bilhões e o lucro líquido de R\$ 54,5 milhões. Já o Ebitda foi de R\$ 146,7 milhões, com margem de 4,8%. Na gestão de capital de giro, seguimos disciplinados e encerramos o ano com R\$ 350,9 milhões em caixa, ou seja, 36% a mais do que em 2022. Reduzimos a dívida líquida para R\$ 176,2 milhões, queda de 34% ano contra ano. Dessa forma, a alavancagem ficou em 1,2x dívida líquida/Ebitda, extremamente saudável para o nosso segmento.

Os resultados poderiam ter sido ainda melhores se não fossem os impactos advindos com a queda no preço de venda na China, nosso principal mercado,

que sofreu ainda com o autoembargo no primeiro trimestre após identificação de caso atípico de vaca louca no Brasil. Nosso segundo principal mercado, Israel, terminou o ano em guerra.

Em meio ao ano desafiador, seguimos a estratégia de diversificar destinos e, já no primeiro semestre, obtivemos as habilitações para exportar para Indonésia e Singapura. Aliás, vemos grande potencial nos países do Sudeste Asiático.

No mercado doméstico, temos focado cada vez mais em produtos e serviços de alto valor agregado, que tiveram crescimento expressivo no ano. Importante pontuar que os mercados interno e externo representaram cada um 50% de nosso faturamento, equilíbrio que vemos como um diferencial competitivo.

Encerro agradecendo aos colaboradores, clientes, consumidores, pecuaristas, fornecedores, acionistas e investidores que contribuíram para a evolução de nossa companhia.

Convido todos a conferirem os detalhes de nossos resultados e metas para seguirmos alimentando famílias no Brasil e no mundo de forma sustentável!

Boa leitura!

**Eduardo Miron**  
CEO



Pelo segundo ano consecutivo,  
aumentamos a produção  
acima de 20%



# O ANO EM DESTAQUE

**R\$ 3,3 bilhões**  
de receita bruta 

**R\$ 54,5 milhões**  
de lucro líquido

Crescimento da produção acima dos **20%** pelo 2º ano consecutivo

**2 novos mercados** habilitados   
(Indonésia e Singapura).

Presença em mais de **60 países**

Expansão da venda de produtos com maior valor agregado no mercado nacional

**100%** 

de conformidade no 5º Ciclo de Auditoria (1º Ciclo Unificado de Auditorias na Cadeia Pecuária na Amazônia Legal) do TAC da Pecuária Sustentável do bioma amazônico

**1º frigorífico**

a aderir ao Protocolo de Monitoramento Voluntário de Fornecedores de Gado no Cerrado

**Segundo Inventário**

de Gases de Efeito Estufa (GEE), nos Escopos 1 e 2

Meta de empregar **100%** de energia elétrica proveniente de fontes renováveis atingida dois anos antes do prazo

**Compromisso de adesão**

ao Protocolo Febraban (SARB26) e aos protocolos do Regulamento para Produtos Livres de Desmatamento, editado pela União Europeia (EUDR)

**380**

venezuelanos beneficiados pelo Projeto Roraima – Refugiados

Mais de

**R\$ 1 milhão** 

destinado a projetos sociais via leis de incentivos fiscais e doações

**5ª maior**

indústria de carne bovina, segundo receita líquida, no ranking da revista *Globo Rural*

**65ª posição** 

no ranking AGRO100, da revista *Forbes*

**287ª posição**

no ranking Maiores e Melhores da revista *Exame*

**2ª posição**

no ranking do setor de Alimentos e Bebidas no quesito Governança no anuário *Época Negócios 360°*



# NOSSA IDENTIDADE

Como trabalhamos para  
alimentar as pessoas ao  
redor do mundo



# A FRIGOL

GRI 2-1, 2-2, 2-6

Somos uma das cinco maiores processadoras de carne bovina do Brasil – uma indústria alimentícia brasileira de capital fechado. Nossa empresa foi fundada em 1992 pela família Gonzaga de Oliveira, que atua no ramo de carnes desde 1970.

Temos orgulho de nossa história ter começado no interior do estado de São Paulo, na cidade de Lençóis Paulista. Ao longo das décadas, mantivemos nossa essência local, ganhamos força nacional e presença global.

Com uma equipe de 3.330 colaboradores, contamos com três plantas localizadas em Lençóis Paulista (SP), Água Azul do Norte e São Félix do Xingu (ambas no Pará), além de uma graxaria, dois confinamentos, dois centros de distribuição e dois escritórios corporativos.

Com tradição consolidada no mercado interno, em especial no estado de São Paulo, nos últimos anos temos nos tornado cada vez mais uma exportadora. Hoje, os mercados doméstico e externo representam, cada um, cerca de 50% de nosso faturamento. Estamos aptos a fornecer para mais de 60 países, sendo a China nosso principal mercado, seguido de Israel.



Conheça os marcos da história da FriGol, acesse a linha do tempo em nosso [site](#).

A missão de alimentar pessoas no Brasil e no mundo com produtos da mais alta qualidade é o que nos trouxe até aqui e o que nos move para o futuro. Um futuro sustentável, que construímos tendo a agenda ESG no centro de nossas decisões e estratégias de negócios.

## Missão, visão e valores

GRI 2-23, 2-24



### MISSÃO

Alimentar a vida das pessoas ao redor do mundo com produtos da mais alta qualidade, gerando o maior valor de longo prazo para nossos *stakeholders*.



### VISÃO

Ser a referência global em rentabilidade e qualidade do setor de proteína animal, promovendo o desenvolvimento socioeconômico-ambiental nas regiões onde atuamos.



### VALORES

- Empreendedorismo
- Trabalho
- Transparência
- Eficácia operacional
- Relacionamento que gera valor

# Unidades

GRI 2-6



## ÁGUA AZUL DO NORTE (PA)

Início das operações: 2004

### FRIGORÍFICO DE BOVINOS

Capacidade de abate  
**1.200 animais/dia**

Área construída  
**19.618 m<sup>2</sup>**

Capacidade de produção  
**490 toneladas/dia**

Capacidade de armazenamento  
**1.370 toneladas**

Colaboradores  
**1.235**

### CRIAÇÃO DE GADO DE CORTE (CONFINAMENTO)

Capacidade  
**12.600 animais/ano**

Ciclos: 2/ano  
Terminação: 95 dias



3

## LENÇÓIS PAULISTA (SP)

Início das operações: 1992

### FRIGORÍFICO DE BOVINOS

Capacidade de abate  
**850 animais/dia**

Área construída  
**21.182 m<sup>2</sup>**

Capacidade de produção  
**359 toneladas/dia**

Capacidade de armazenamento  
**1.824 toneladas**

Colaboradores  
**1.163**

### GRAXARIA - PREPARAÇÃO DE SUBPRODUTOS DO ABATE

4

## LENÇÓIS PAULISTA E SÃO PAULO (SP)

### ESCRITÓRIOS CORPORATIVOS

Colaboradores  
**150**



1

2

5

## BAURU (SP)

**CENTRO DE DISTRIBUIÇÃO (CD)**  
Início da operação: 2019

**VAREJO DO INTERIOR DE SÃO PAULO**  
Volume mensal  
**2.000 toneladas**

6

## JANDIRA (SP)

**CENTRO DE DISTRIBUIÇÃO (CD)**  
Início da operação: 2022

**VAREJO DA GRANDE SÃO PAULO**  
Volume mensal  
**1.500 toneladas**

2



## SÃO FÉLIX DO XINGU (PA)

Início das operações: 2013

### FRIGORÍFICO DE BOVINOS

Capacidade de abate  
**700 animais/dia**

Área construída  
**17.720 m<sup>2</sup>**

Capacidade de produção  
**285 toneladas/dia**

Capacidade de armazenamento  
**1.470 toneladas**

Colaboradores  
**677**

### CRIAÇÃO DE GADO DE CORTE (SEMICONFINAMENTO)

Capacidade  
**10.500 animais/ano**

Ciclos: 2,5/ano  
Terminação: 120 dias



# NOSSOS PRODUTOS

Nosso portfólio é cuidadosamente desenvolvido para atender às necessidades dos mercados interno e externo, com produtos padronizados e cortes que respeitam os hábitos de consumo específicos de cada país (saiba mais no capítulo [O negócio em contexto](#)).

Conheça nossas marcas no Brasil:

## Nosso portfólio



### FRIGOL

Cortes embalados a vácuo, ideais para as refeições do dia a dia.



### AÇOUGUE COMPLETO FRIGOL

Produtos selecionados e entregues a ponto de corte, minimizando perdas para clientes e consumidores finais.



### FRIGOL CHEF

Cortes selecionados e padronizados, prontos para ir à grelha. Ideal para o churrasco do seu jeito.



### FRIGOL ANGUS

Certificada pela Associação Brasileira de Angus, com garantia de origem, assegurando o melhor acabamento de gordura, marmoreio, maciez, sabor e suculência.



### BBQ SECRETS

Alto padrão de qualidade com matéria-prima selecionada com nível de marmoreio e acabamento superiores.



### FRIGOL CHEF SUÍNOS

Cortes temperados práticos e saborosos para as refeições diárias.



### FRIGOL CHEF CORDEIRO

Deliciosa opção versátil e sabor elegante para completar o mix de produtos.



# ESTRATÉGIA DE SUSTENTABILIDADE

GRI 2-22

Nossa busca por resultados tem como exigência a gestão sustentável em toda a nossa cadeia de valor. Estamos alinhados à agenda do desenvolvimento sustentável, com a adoção de princípios relacionados aos ODS e à Agenda 2030 da ONU, como o enfrentamento da emergência climática e a promoção de uma economia de baixo carbono, próspera e inclusiva. Nossos 3.300 colaboradores são fundamentais nessa jornada, assim como os investimentos em inovação nas plantas, e no rastreamento da cadeia de fornecimento. Nossa estratégia ESG (ambiental, social e governança, na sigla em inglês) envolve objetivos como a originação sustentável de animais para o abate, a saúde e a segurança de nossos colaboradores, a gestão ambiental e o respeito e cuidado com as comunidades onde estamos inseridos.

## MATERIALIDADE

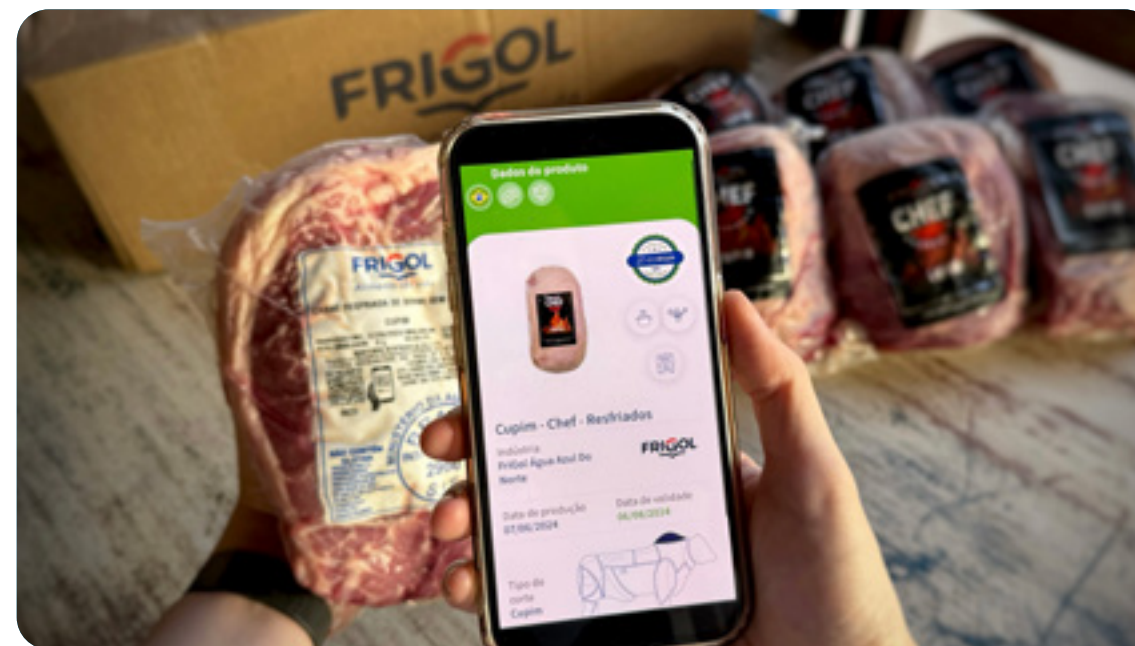
GRI 3-1, 3-2

Nossa matriz de materialidade, revista no ciclo passado, contempla dez temas prioritários, alinhados a nossas ambições, políticas, metas, estratégia de negócio e impactos identificados.

Para cada um dos temas, foram relacionados indicadores GRI, bem como princípios dos Objetivos de Desenvolvimento Sustentável da ONU (ODS). GRI 2-29

O Conselho de Administração acompanha esse processo, assegurando que as práticas adotadas estejam alinhadas com as estratégias corporativas, embora não participe da validação final dos temas materiais. A análise de dupla materialidade, que considera impactos internos e externos, é revisada bianualmente, garantindo que a empresa responda adequadamente às dinâmicas do mercado e às expectativas dos *stakeholders*.

A FriGol emprega critérios para priorizar temas materiais, focando na probabilidade e severidade dos impactos, que levam em conta a intensidade, extensão e reversibilidade, assim como na magnitude desses impactos. Além disso, a relevância para os 311 *stakeholders* ouvidos na consulta sobre materialidade é um critério essencial, garantindo que os temas mais importantes para eles sejam priorizados. No processo de materialidade, a FriGol consultou uma variedade de *stakeholders*, incluindo acionistas, investidores, clientes, empregados, fornecedores, prestadores de serviços, o terceiro setor, a mídia e sindicatos.



- 1 Qualidade e segurança dos alimentos
- 2 Gestão da cadeia de suprimentos e rastreabilidade
- 3 Biodiversidade e ecossistemas
- 4 Mudanças climáticas
- 5 Privacidade e segurança de dados
- 6 Gestão de água e efluentes
- 7 Transparência com os clientes
- 8 Saúde, bem-estar e segurança
- 9 Gestão de resíduos e rejeitos
- 10 Bem-estar animal



TEMAS MATERIAIS	Descrição	Indicador GRI	ODS
Qualidade e segurança dos alimentos	Essencial para a credibilidade e confiança no mercado; Aderência a protocolos e certificações; investimentos em melhorias; Mitigação dos riscos sanitários relevantes para o setor.	416-1; 416-2	
Gestão da cadeia de suprimentos e rastreabilidade	Exigência, controle e monitoramento do padrão de qualidade e do cumprimento de critérios socioambientais dos produtores; Produção pecuária responsável, com aprimoramento da rastreabilidade sobre indiretos e comunicação transparente sobre as práticas em cada elo da cadeia.	308-1; 308-2; 13.10.4; 13.10.5; 13.23.2; 13.23.3; 13.23.4	
Biodiversidade e ecossistemas	Tema sensível devido à nossa localização geográfica e à preocupação com a preservação dos biomas onde estamos inseridos.	304-1; 304-2; 304-3; 13.4.3	
Mudanças climáticas	Monitoramento das emissões atmosféricas, delineamento de metas para mitigação das emissões, bem como incorporação do tema à cultura da empresa e ao dia a dia dos colaboradores.	201-1; 201-2; 305-1; 305-2; 305-3; 305-4; 305-5	
Privacidade e segurança de dados	Conformidade à Lei Geral de Proteção de Dados (LGPD) e cuidado constante com a manutenção da privacidade dos dados e evoluções tecnológicas.	418-1	
Gestão de água e efluentes	Gestão eficiente dos recursos hídricos, redução do consumo de água no processo produtivo e devolução da água ao meio ambiente conforme legislação.	303-1; 303-2; 303-3; 303-4; 303-5	
Transparência com os clientes	Desde a qualidade da rotulagem, qualidade do produto e total rastreabilidade produtiva e socioambiental de nossos produtos.	417-1; 417-2	
Saúde, bem-estar e segurança	Trabalho em constante desenvolvimento para melhorar a qualidade de vida no trabalho, a segurança no trabalho e a satisfação de nossos colaboradores.	403-1; 403-2; 403-3; 403-4; 403-5; 403-6; 403-7; 403-8; 403-9; 403-10	
Gestão de resíduos e rejeitos	Aumentar o consumo de materiais ecologicamente corretos, reduzir o volume de resíduos do processo produtivo, reduzir o envio para aterros sanitários.	306-1; 306-2; 306-3; 306-4; 306-5	
Bem-estar animal	Aderência a certificações e protocolos internacionais; tema cada vez mais sensível para a sociedade civil; percebido como importante fator para a qualidade do produto.	13.11.1; 13.11.2	

# GOVERNANÇA, ÉTICA E CONFORMIDADE

GRI 2-9



Uma governança responsável, ética e transparente é a base da atuação da FriGol. Prestamos contas à sociedade e aos *stakeholders* e fazemos uma rigorosa gestão de riscos. O resultado da estratégia de negócios consistente, da disciplina financeira e da transparência de processos se manifesta na confiança e credibilidade alcançadas diante de um mercado altamente competitivo.

Nossos líderes são orientados segundo um conjunto de políticas, procedimentos e Código de Ética. Em janeiro de 2023, tivemos a aprovação da nossa adesão ao Pacto Empresarial pela Integridade e Contra a Corrupção, desenvolvido por instituições nacionais e internacionais, entre elas Instituto Ethos, Patri Relações Governamentais & Políticas Públicas, Programa das Nações Unidas para o Desenvolvimento (Pnud), Escritório das Nações Unidas contra Drogas e Crime (UNODC), Fórum Econômico Mundial e Comitê Brasileiro do Pacto Global.

As empresas signatárias do Pacto assumem o compromisso de divulgar a legislação brasileira anticorrupção para seus funcionários e *stakeholders*, a fim de que ela seja cumprida integralmente. Além disso, elas se comprometem a vedar qualquer forma de suborno, trabalhar pela legalidade e transparência nas contribuições para campanhas políticas e primar pela transparência de informações e colaboração em investigações. Em 2023, nossas operações passaram por uma avaliação de riscos relacionados à corrupção,

adotando essas práticas alinhadas com o Pacto. A metodologia abrange a análise de processos de negócios, terceiros, políticas e procedimentos, além de incluir treinamentos de conscientização, canais de comunicação e denúncia, com revisão e monitoramento contínuo.

No período deste relatório, não ocorreram casos de corrupção envolvendo a organização ou seus empregados. Em 2023, a FriGol também não teve ações judiciais pendentes ou encerradas relacionadas a práticas de concorrência desleal, truste ou monopólio. GRI 205-1, 205-3, 206-1

Consideramos que a conquista da segunda posição no quesito Governança, no setor de Alimentos e Bebidas, do anuário *Época Negócios 360º*, em 2023, reflete todo o trabalho de governança que temos realizado.

Desde 2021, contamos com a auditoria independente Ernst & Young para fazer a asseguuração dos processos de auditoria interna. Em 2023, tivemos, ainda, o suporte das empresas Deloitte Touche Tohmatsu, no atendimento de nosso Canal de Denúncias, que em novembro passou a contar com o suporte do Ouvidor Digital (saiba mais em [Atenção aos públicos de relacionamento](#)), e Grant Thornton, na auditoria externa independente, de periodicidade trimestral.

Priorizamos a melhoria contínua e a eficiência operacional, o que contribui para minimizar riscos

## ESTRUTURA ORGANIZACIONAL



financeiros, legais e de reputação. Temos duas instâncias da alta gestão: o Conselho de Administração, assessorado por três comitês (Pessoas e Sustentabilidade; Risco, Financeiro e Compliance; Operacional e de Estratégia) e a Diretoria Executiva.

\* Mudança de Canal de Denúncias para Ouvidor Digital ocorreu em novembro de 2023.



## CONSELHO DE ADMINISTRAÇÃO

GRI 2-9, 2-10, 2-11, 2-12, 2-13, 2-14, 2-17, 2-18

O Conselho de Administração (CA) possui sete membros, dos quais cinco são representantes das *holdings* familiares dos acionistas e dois são independentes. Cabe a esse colegiado aprovar as diretrizes e políticas do negócio, instituir comitês (e seus regimentos) e supervisionar as atividades da Diretoria Executiva. Cabe ainda ao Conselho aprovar os relatórios de sustentabilidade da organização (por meio de uma revisão detalhada, em colaboração com o comitê de relato de sustentabilidade, antes de sua publicação). O compromisso com a diversidade e a inclusão também está presente na mais alta instância de nossa liderança, por meio de três assentos ocupados por mulheres, representando 43% do total.

Os membros têm mandato de dois anos e são selecionados pelo Conselho de Sócios, com assessoramento de consultoria especializada. São valorizadas características como experiência no setor de proteínas, conhecimento econômico-financeiro e aderência a práticas de governança e sustentabilidade. É também de responsabilidade do Conselho de Sócios a supervisão da conduta dos membros do CA. A avaliação do desempenho do conselho é realizada anualmente, de forma independente, para garantir objetividade e transparência.

Existem três comitês que ajudam a nortear as decisões do Conselho de Administração: Comitê de Pessoas e Sustentabilidade, Comitê de Risco, Financeiro e Compliance e Comitê Operacional e de Estratégia. Cada comitê elabora análises e faz recomendações, que são submetidas à deliberação do CA.

A seleção dos membros de cada comitê é feita pelo CA, levando em consideração o conhecimento e a experiência dos integrantes em relação ao escopo temático.

### INTEGRANTES DO CONSELHO DE ADMINISTRAÇÃO



**Djalma Gonzaga de Oliveira**  
Presidente



**Britaldo Soares**  
Conselheiro independente



**Ely Mizrahi**  
Conselheiro independente



**Débora Oliveira**  
Conselheira



**Letícia Oliveira**  
Conselheira



**Marina Caçado**  
Conselheira



**Dorival Júnior**  
Conselheiro

**COMITÊS DE ACESSORAMENTO AO CONSELHO** GRI 2-16, 2-17**COMITÊ DE PESSOAS E SUSTENTABILIDADE**

É responsável por:

- Orientar o planejamento estratégico da gestão de pessoas, alinhado aos objetivos do negócio;
- Recomendar Plano de Remuneração e Benefícios dos membros da Diretoria Executiva, incluindo o salário-base anual e o plano de incentivos de curto e longo prazos a ser encaminhado para aprovação do Conselho de Administração; **GRI 2-20**
- Revisar as políticas de remuneração e benefícios dos funcionários da empresa, incluindo planos de incentivos e sua aplicabilidade nos processos de recrutamento, desenvolvimento, promoção e retenção;
- Avaliar e propor metas corporativas e objetivos relevantes para a avaliação da *performance* da Diretoria Executiva e submetê-los à deliberação do Conselho de Administração;
- Propor e acompanhar programas corporativos de gestão de pessoas;
- Analisar as alterações na estrutura organizacional;
- Avaliar o cumprimento da política de sustentabilidade e analisar propostas de alterações;
- Avaliar periodicamente os relatórios de sustentabilidade e propor alterações em suas estruturas. **GRI 2-14**

**COMITÊ DE RISCO FINANCEIRO E COMPLIANCE**

É responsável por:

- Analisar o Orçamento Anual e Plurianual, Fluxo de Caixa e o Planejamento Fiscal;
- Monitorar mensalmente os resultados;
- Analisar riscos e retornos das propostas de investimentos, desinvestimentos e alavancagem;
- Propor ao Conselho de Administração a definição da matriz de riscos e limites de exposição, assim como medidas de proteção aos riscos financeiros;
- Efetuar análise de tendência/comportamento do endividamento da empresa, operações financeiras e bases regulares da gestão de *hedge* de moeda e das posições da companhia em mercado futuro (boi) BM&F;
- Analisar propostas para alteração e/ ou validação de políticas e procedimentos processos e atividades que envolvam risco de mercado e liquidez de crédito, fiscais e operacionais.

**COMITÊ OPERACIONAL E DE ESTRATÉGIA**

É responsável por:

- Assessorar a administração na avaliação e monitoramento do mercado atual e potencial de atuação da empresa; concorrentes atuais e potenciais; investimentos relevantes; oportunidades de aquisições, investimentos, associações, parcerias, capitalização e desinvestimentos, de modo a se extrair o melhor valor para a empresa;
- Assessorar a administração na avaliação das tendências tecnológicas de produtos, serviços e processos; evolução dos produtos e serviços existentes; estudo de linhas de produtos e serviços adjacentes aos atuais; desenvolvimento de novos produtos e serviços; oportunidades de compra ou venda de tecnologia; estabelecimento de metas de desempenho dos produtos;
- Assessorar a administração no processo de transformações e inovações do setor de atuação da companhia;
- Assessorar a administração apresentando propostas e tendências mundiais em termos de inovação em relação ao setor de atuação da companhia;
- Assessorar a administração na definição do escopo, diretrizes, limitações, referências e parâmetros básicos a serem usados para a elaboração do Plano Estratégico;
- Assessorar a administração na avaliação das estratégias de *marketing*; modelos de negócio; clientes estratégicos/preferenciais; canais de distribuição de produtos e serviços;
- Assessorar a administração na avaliação de propostas relacionadas às marcas da empresa e sua atuação em diferentes mercados.



## DIRETORIA EXECUTIVA GRI 2-12

### JOSÉ EDUARDO DE OLIVEIRA MIRON

Diretor-presidente

Com sólida experiência no agronegócio e na indústria de proteínas animais. Sua trajetória profissional no Brasil e no exterior inclui dez anos na Marfrig – na qual exerceu a função de CFO e CEO global –, 22 anos na Cargill e dez anos no Banco Safra. É graduado em Ciências Contábeis, pós-graduado e com MBA pela Business School São Paulo/Universidade de Toronto.

Com a saída do diretor comercial e de marketing, o diretor-presidente assumiu interinamente a Diretoria.

A composição e a atuação da Diretoria Executiva, que se reporta ao Conselho de Administração (CA), são parte essencial da governança corporativa. Cabe à Diretoria Executiva executar o planejamento de curto prazo e estratégico, e gerir os recursos a serem destinados às diversas áreas da empresa. Os diretores também desenham estratégias, políticas e objetivos relacionados ao desenvolvimento sustentável, sempre submetidos à aprovação do CA. Essas formulações envolvem a assessoria de consultorias especializadas e da alta gestão da empresa.

### EDUARDO MASSON DE ANDRADE MARTINS

Diretor financeiro e RI

Com mais de 25 anos de experiência em finanças, com passagens em cargos de alta gestão em empresas como EDP do Brasil, 2W e Gol Linhas Aéreas. Graduado em administração de empresas pelo Ibmec, com MBA executivo na Coopead, Fundação Dom Cabral e ISE Business School.

### CARLOS EDUARDO SIMÕES CORRÊA

Diretor administrativo e sustentabilidade

Construiu a carreira no setor alimentício, nas áreas financeiras e controladoria. Há dez anos na FriGol, iniciou sua trajetória na Controladoria, passando pelas gerências em Suprimentos, TI e Financeira. É graduado em Administração de Empresas, com MBA em Gestão Financeira e Controladoria pela Fundação Getulio Vargas.

### ORLANDO HENRIQUE NEGRÃO

Diretor de operações

Possui vasta experiência no ramo frigorífico, onde teve forte atuação em diversos setores, em especial na origem, indústria e comercial. Há mais de 20 anos na FriGol, desempenhou o gerenciamento de plantas e foi superintendente das unidades da Região Norte.



A Diretoria Executiva desenha estratégias e executa o planejamento aprovado pelo Conselho de Administração

Da esquerda para a direita: José Eduardo de Oliveira Miron, Eduardo Masson de Andrade Martins, Carlos Eduardo Simões Corrêa e Orlando Henrique Negrão

## ÉTICA E COMPLIANCE

Ética, integridade, responsabilidade e transparência são valores que cultivamos em todos os processos de trabalho, o que fortalece as relações com nossos *stakeholders*. O amadurecimento das exigências de mercado e a expansão de nossa operação mostram que estamos no caminho certo, ao trilharmos a rota da transparência no trato com as informações de negócio. Nosso Código de Ética é o principal documento de orientação para o relacionamento com os públicos de interesse. Políticas, treinamentos, gestão de riscos, Ouvidor Digital e iniciativas voltadas à privacidade e segurança de dados reforçam nosso posicionamento quanto a questões éticas e de *compliance*.

Ainda no campo da ética, aplicamos um modelo de gestão direcionado à conformidade com as práticas contábeis. A valorização da transparência se dá, por exemplo, pela rotação das auditorias para nossas Demonstrações Financeiras, iniciativa que segue as melhores práticas da indústria.

Outro aspecto fundamental em *compliance* é o conjunto de políticas e procedimentos para prevenir e mitigar potenciais conflitos de interesse. Temos treinamentos regulares e mantemos um comitê de ética para fazer ajustes quando necessário. Todas as decisões são documentadas, facilitando a revisão e o monitoramento contínuo. Os conflitos de interesse são revelados aos *stakeholders*, assegurando uma comunicação aberta e honesta sobre quaisquer questões que possam afetar a imparcialidade das operações da empresa. GRI 2-15



Time Corporativo -  
Lençóis Paulista (SP)

## Código de Ética

Lançado em 2021, o documento dissemina a cultura de *compliance* em todos os níveis hierárquicos da companhia, além de guiar a conduta com clientes, consumidores, acionistas, colaboradores, pecuaristas, fornecedores, órgãos governamentais, instituições, concorrentes e mídias. Comporta também os nossos compromissos sociais, ambientais e de segurança, tanto dos produtos que oferecemos aos consumidores quanto das nossas pessoas e no que concerne à confiabilidade das informações. Além disso, temas como equidade, igualdade de direitos e repúdio ao assédio (psicológico, moral, físico e sexual), ao suborno e à corrupção estão contemplados.

Em 2023, disponibilizamos o código também na versão em inglês. Outra novidade foi a versão em espanhol, fundamental para garantir o acesso e a compreensão dos colaboradores venezuelanos. O código e suas versões estão disponíveis em nosso canal de denúncias, o [Ouvidor Digital](#).



## ATENÇÃO AOS PÚBLICOS DE RELACIONAMENTO

GRI 2-25, 2-26

Ferramenta de comunicação disponível para nossos públicos de relacionamento, o canal de denúncias recebe comunicações de violação ao Código de Ética, normas, processos internos, leis ou políticas, além de ser um espaço para sugestões de melhoria. Situações que possam ser prejudiciais à FriGol ou a algum de nossos públicos podem ser relatadas. O atendimento, gratuito, é feito pelo Ouvidor Digital, solução para detectar casos de violação de condutas éticas ou descumprimento à legislação, que possam afetar o resultado financeiro, a reputação e o ambiente de trabalho. Todos os relatos recebidos são encaminhados e apreciados por um comitê interno responsável por apurar os casos. Mensalmente, as informações são reportadas aos comitês de assessoramento e ao Conselho de Administração para ciência e, quando necessário, tomada de decisão quanto ao encaminhamento e solução da ocorrência.

Em 2023, com o início dos trabalhos do Ouvidor Digital, realizamos um *workshop* com gestores, que foi amplamente divulgado internamente, com informações em relação à ferramenta. Todas as unidades também receberam *banners* sobre o canal para ampliar o alcance junto aos colaboradores.

Contamos com um canal de SAC para ouvir as demandas dos consumidores. Em 2023, houve 165 questionamentos, todos eles relacionados a produtos. Dentre esses, 46 foram classificados como "tratados e solucionados sem reparação". Esses casos foram determinados como improcedentes após as devidas apurações, demonstrando que os

produtos ou serviços envolvidos estavam em total conformidade com os padrões estabelecidos. As outras 119 demandas tiveram alguma forma de reparação, refletindo o compromisso da empresa em responder prontamente e de forma eficaz a todas as preocupações dos consumidores.

A satisfação dos usuários com os mecanismos de queixa e processos de reparação da companhia é verificada por meio da plataforma ReclameAqui, na qual a empresa possui uma classificação de reputação considerada Boa, refletindo uma nota média de satisfação dos clientes e *stakeholders* de 7,6 no ano.

### CANAL DE DENÚNCIAS

Site [canal.ouvidordigital.com.br/frigol](https://canal.ouvidordigital.com.br/frigol)

 Denúncia pela [web](#)

 Denúncia pelo [WhatsApp](#)

Telefone 0800 591 2214

### SAC

Site [www.frigol.com.br/contato/](https://www.frigol.com.br/contato/)

Telefone 0800 777 3900 ou 0800 721 4888



## POLÍTICAS E TREINAMENTOS GRI 2-23

Nossas políticas sobre temas de interesse para o negócio dão mais consistência à governança corporativa. Vale destacar que oferecemos treinamentos específicos para líderes e para profissionais recém-chegados à empresa, além de informes periódicos sobre temas de ética em nossos diversos canais de comunicação interna, e que, em 2023, desenvolvemos cinco novas políticas. GRI 2-15

### PRINCIPAIS POLÍTICAS

- Política de Uso de Mídias Sociais (desenvolvida em 2023)
- Política de Retenção e Descarte de Dados (desenvolvida em 2023)
- Política Anticorrupção (desenvolvida em 2023)
- Política de Prevenção a Assédio (desenvolvida em 2023)
- Política de Relação com a Concorrência (desenvolvida em 2023)
- Política Corporativa de Gestão de Risco de Crédito, Mercado e Liquidez
- Política de Investimento Social Privado
- Política de Privacidade e Proteção de Dados
- Política de Sustentabilidade
- Política de Monitoramento Socioambiental
- Política de Partes Relacionadas
- Política de Dividendos
- Política de Segurança da Informação



Os documentos também estão disponíveis ao público externo, na área dedicada a Investidores no nosso [site](#).

## PRIVACIDADE E SEGURANÇA DE DADOS GRI 3-3: GESTÃO DE TEMA MATERIAL

Temos diretrizes e processos padronizados no tratamento dos dados pessoais que circulam em quaisquer ambientes da empresa. Com isso, cumprimos todos os requisitos da Lei Geral de Proteção de Dados Pessoais (LGPD), nº 13.709/2018. Nossa Política de Privacidade e Proteção de Dados segue a norma padrão internacional para a gestão de informações, segurança e privacidade (ABNT NBR ISO/IEC 27701).

Em 2023, promovemos um treinamento que chegou a todos os colaboradores e trouxe orientações sobre temas cruciais como regras e procedimentos internos, código de ética, segurança da informação e a Lei Geral de Proteção de Dados (LGPD). GRI 2-24

A Política de Privacidade do *site* FriGol é muito clara sobre os processos de coleta de informações de usuários, o tratamento realizado, e, quando aplicável, para quem podemos divulgá-las. Em caso de dúvidas sobre o assunto, o usuário pode entrar em contato conosco pelos e-mails: [frigol@frigol.com.br](mailto:frigol@frigol.com.br) e [lgpd@frigol.com.br](mailto:lgpd@frigol.com.br). Em 2023, não foram registradas reclamações sobre violação da privacidade de informações ou solicitação de recuperação de dados de clientes. GRI 418-1

No âmbito interno, a privacidade e a proteção de dados são reforçadas em comunicações orientativas aos colaboradores, além do uso de ferramentas de última geração que inibem potenciais ofensores, monitoramento 24x7 e *backup* diário. Mantemos a equipe treinada e capacitada para atender às demandas tecnológicas, políticas e procedimentos.







# O NEGÓCIO EM CONTEXTO

Como a FriGol leva qualidade a  
clientes do Brasil e do exterior

Victor Cunha, *trader*; Marina Caçado, membro do Conselho de Administração; e Monica Xie, *country manager* na China, durante evento na Ásia



# COMO OPERAMOS

GRI 2-1, 2-6

O crescimento sustentável da FriGol nos últimos anos tem relação direta com a estratégia de diversificação e conquista de novos mercados. Nossos produtos chegam a mais de 60 países, sendo a China o principal destino das exportações, seguida de Israel. Para atender com excelência, temos plantas dedicadas a esses dois países, com base em requisitos específicos.

No mercado interno, atuamos nos canais de atacado, varejo, *food service* e indústria, com foco no estado de São Paulo. Nossas linhas são projetadas para satisfazer os diversos anseios dos consumidores, desde refeições do dia a dia até churrascos e celebrações especiais.

Para atender a todos esses públicos, no Brasil e no exterior, comercializamos desde carne *in natura* resfriada ou congelada até pratos de fácil preparo. A qualidade de nossos produtos está no cerne de nossas operações, oferecemos alimentos seguros, práticos e saudáveis, com monitoramento rigoroso das matérias-primas e rastreabilidade de origem.

Nosso negócio começa na origem, ou seja, na compra de animais. Trabalhamos com diversas raças de bovinos provenientes de três tipos de sistemas: pasto (criação a pasto livre no campo); semiconfinamento (criação a pasto com suplementação alimentar no cocho) e confinamento (bovinos alojados em currais ou piquetes com dimensões determinadas).

Temos aproximadamente 1.500 fornecedores, incluindo grandes e pequenos pecuaristas. Nesse conjunto, também constam fornecedores de serviços, insumos e embalagens, além de fornecedores intermediários, terceirizados, atacadistas e varejistas, localizados nacionalmente.

Em 2023, abatemos 573 mil animais, aumento de 20% em relação ao ano anterior. Isso só foi possível pois colhemos os frutos de termos elegido o ano de 2023 como o Ano da Eficiência.

Sob o aspecto operacional, ampliamos a capacidade produtiva de nossas três plantas. Refrigeração, armazenagem e equipamentos de abate foram alguns alvos dos investimentos, que atingiram mais de R\$ 40 milhões ao longo do ano.

Com isso, otimizamos a entrega de cada uma delas, nos tornamos mais eficientes e nos posicionamos de forma competitiva para absorver novas demandas a partir de 2024.



Nelson Gutierrez - Gerente Industrial - Lençóis Paulista (SP)

## EFICIÊNCIA CADA VEZ MAIOR

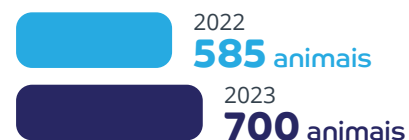
Em 2023, investimos e ampliamos a capacidade de abate de nossas três plantas de bovinos

### AMPLIAÇÃO DA CAPACIDADE DIÁRIA DE ABATE

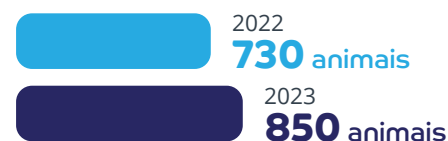
#### Água Azul do Norte (PA)



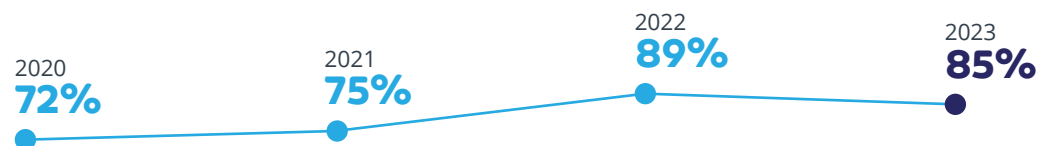
#### São Félix do Xingu (PA)



#### Lençóis Paulista (SP)

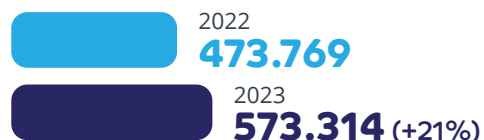


### TAXA DE OCUPAÇÃO (eficiência operacional)

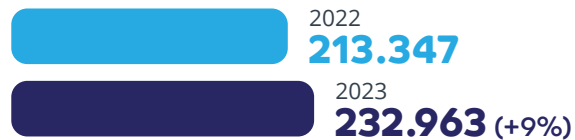


### DESTAQUES OPERACIONAIS

#### Bovinos abatidos



#### Toneladas



#### Capex



## Outros investimentos

- ✓ Finalização da ampliação das câmaras de carcaça para maior capacidade de armazenamento;
- ✓ Novos sistemas de detecção e exaustão de amônia;
- ✓ Execução do projeto – Plano Segurança;
- ✓ Criação do laboratório próprio, em Água Azul do Norte (PA), internalizando processos laboratoriais de qualidade.



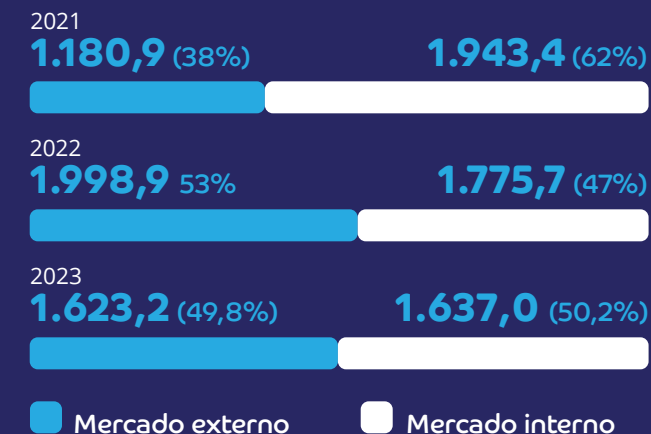
- ✓ Programa Eficiência – FriGol Ganha e Você Também: para melhorar ainda mais a eficiência de nossa empresa, convidamos os colaboradores a contribuir com ideias. Para motivá-los, lançamos em 2023 um concurso para eleger as propostas de maior impacto. A premiação, que compreende uma viagem a um *resort* em Porto de Galinhas (PE), entre outros reconhecimentos, ocorrerá em 2024.

### DESTAQUES COMERCIAIS

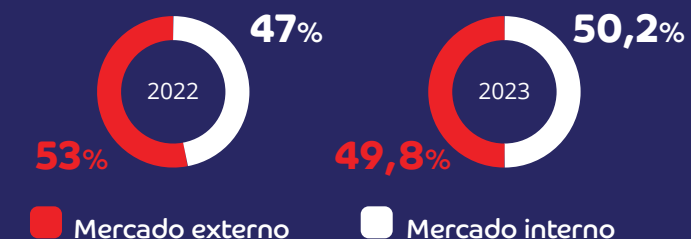
Receita bruta **R\$ 3,3 bilhões**      Receita líquida **R\$ 3,1 bilhões**

Exportamos para **29 países**  
**6.985 clientes atendidos**

### RECEITA BRUTA (R\$ MILHÕES)



### PARTICIPAÇÃO NA RECEITA LÍQUIDA





## DESTAQUES DO MERCADO INTERNO

O êxito no mercado brasileiro se deve, em grande medida, à diversidade do nosso portfólio e ao fortalecimento das linhas BBQ Secrets, FriGol Angus, FriGol Chef, além do Projeto do Açougue Completo.

O Açougue Completo FriGol é um serviço de orientação personalizada aos supermercadistas, ajudando-os a otimizar a exposição dos produtos e a melhorar o atendimento ao consumidor. Os principais pilares são a diminuição das perdas, carnes mais frescas, maciez, aumento em volumes em todas as proteínas com todos os cuidados necessários para que as peças cheguem às mãos dos clientes com o máximo de qualidade e segurança alimentar.

Em 2023, foram atendidos 2.031 clientes com produtos da linha, chegamos ao fim do ano com um total de 52 lojas com serviços técnicos da companhia. Houve um aumento na comercialização de cerca de 30% em relação a 2022, índice que reforça o projeto como estratégico para a FriGol.

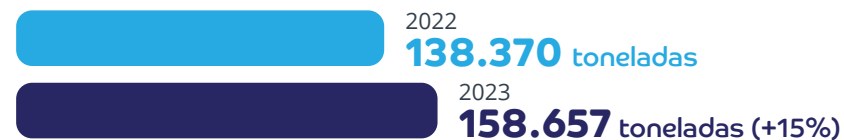
Também temos conquistado cada vez mais espaço no *food service*, voltado a clientes que desejam oferecer produtos de qualidade ao consumidor. Estabelecemos um canal de varejo, com supermercados médios, aprimoramento logístico e uma crescente capilaridade na Região Sudeste.

A companhia realiza uma série de ações para aproximação com clientes e consumidores finais, como o festival de churrasco e música Beef Tour, que em 2023 aconteceu em Bauru, Itapetininga, Presidente Prudente, Campos do Jordão e São Paulo.



### GRANDES NÚMEROS

#### Vendas (bovinos)



#### Vendas (suínos)



#### Linhas especiais



#### Açougue completo

**52 lojas**



## DESTAQUES DO MERCADO EXTERNO

Estar presente em mais de 60 países é uma grande responsabilidade, que ficou ainda maior em 2023, com a conquista das habilitações para dois mercados estratégicos: Indonésia e Singapura. Esses países fazem parte do bloco de Associação de Nações do Sudeste Asiático (Asean), que tem uma população de cerca de 700 milhões de habitantes e oferece grande potencial para ampliação de alcance de nossos produtos.



Junior Verni (à esquerda), gerente Industrial da FriGol em Água Azul do Norte (PA), com equipe no primeiro embarque para Indonésia

O mercado asiático oferece grande potencial para ampliação de alcance de nossos produtos



Fernando Sousa, Nayelle Silva, Flavia Sodr e e Carlo Humerson Araujo registram o primeiro embarque para Singapura



## Miss o China

A China segue sendo o nosso principal mercado, com um total de US\$ 278,1 milh es em vendas no ano de 2023. A fim de fortalecer as parcerias no pa s, aprofundar o olhar para esse mercado e estabelecer rela  es de longo prazo, a FriGol planejou o envio de uma equipe comercial para uma imers o de dois meses na China, que se concretizou no in cio de 2024.

A temporada no pa s asi tico compreendeu uma s rie de iniciativas, entre elas:

- A montagem de uma equipe de vendas no pa s;
- Melhorar a efici ncia da opera  o local;
- Intensificar o relacionamento com os clientes atuais e prospectar novos;
- Garantir a qualidade de nossos produtos para atender as especificidades desse mercado.

Como objetivo adicional, buscou-se aproveitar as habilita  es para pa ses no Oriente e trabalhar a expans o dos neg cios na regi o.



Vitor Marise, gerente de Planejamento & Administração de Vendas

## GRANDES NÚMEROS

### China



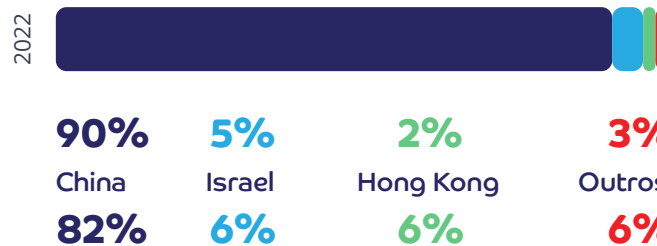
### Israel



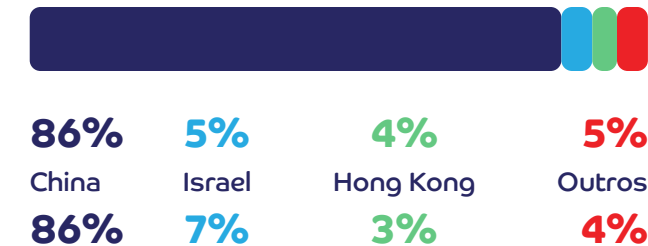
### Demais localidades



## PARTICIPAÇÃO POR PAÍS EM VOLUME



## PARTICIPAÇÃO POR PAÍS EM FATURAMENTO



# Presença Internacional

EM 2023, EXPORTAMOS PARA

# 29 países.

## TRAJETÓRIA

Estratégia de diversificação de negócios levou a habilitações para fornecer produtos a

**mais de 60 países.**

## DESTAQUES OPERACIONAIS

Mercado externo respondeu por cerca de

**50% do faturamento.**

**233 mil**

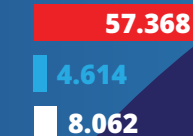
toneladas de proteína animal processadas, em três unidades industriais:



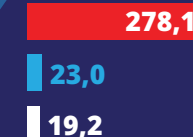
## PRINCIPAIS DESTINOS EM 2023

- China
- Israel
- Demais destinos

### Toneladas exportadas



### US\$ milhões em vendas



## 2 NOVAS HABILITAÇÕES: Indonésia e Singapura.

Esses países fazem parte do bloco da Asean (Associação de Nações do Sudeste Asiático), que tem uma população de cerca de 700 milhões de habitantes.



# QUALIDADE E SEGURANÇA DOS ALIMENTOS

GRI 3-3: GESTÃO DE TEMA MATERIAL

Nossos processos de produção passam por controles rígidos, com base em protocolos internacionais e requisitos legais exigidos nos mercados interno e externo. Todo o trabalho é coordenado pelo Departamento de Qualidade e Segurança dos Alimentos, responsável pela orientação na realização dos procedimentos e auditorias. Estes são os quatro pilares que guiam a conduta:



## SEGURANÇA DOS ALIMENTOS

garante produtos livres de contaminantes acidentais ou interclonais;



## QUALIDADE

cumpe as especificações sensoriais dos nossos produtos;



## AUTENTICIDADE

garante o fluxo produtivo de larga escala e preza pela procedência do produto a ser entregue aos nossos consumidores;



## LEGALIDADE

garante o exercício dos requisitos legais dos mercados de destino e seus respectivos clientes.

Contamos com uma Política de Qualidade e Segurança dos Alimentos pautada pela melhoria contínua de processos e produtos, de acordo com requisitos legais. Ela pode ser acessada na área dedicada ao tema Qualidade em nosso *site*. Atuamos também na capacitação de colaboradores, parceiros e fornecedores para garantir o atendimento aos nossos padrões de excelência.

Nossas fábricas de carne bovina *in natura* são certificadas no programa Hazard Analysis and Critical Control Point (HACCP) e na norma global de Qualidade e Segurança de Alimentos BRCGS FOOD (British Retail Consortium Global Standard), reconhecida pela Global Food Safety Initiative (GFSI). As unidades são auditadas por um organismo certificador independente. Em 2023, conquistamos as *grades* máximas AA+ em Água Azul do Norte, AA em São Félix do Xingu e *grade* A+ em Lençóis Paulista. O símbolo + é concedido às unidades que passaram por auditoria não anunciada. A unidade de Lençóis Paulista conta também com a certificação de bem-estar animal Professional Animal Auditor Certification Organization (PAACO) desde 2022. GRI 416-1, 13.10.4 (SETORIAL), 13.11.2 (SETORIAL)

Nosso sistema de gestão da qualidade assegura a eficiência dos processos. E o programa de Gestão de Recall e Recolhimento tem uma equipe que envolve diversas áreas internas e estratégicas da empresa. Em 2023, não registramos *recalls* de produtos em nenhuma de nossas unidades de negócio. GRI 13.10.5 (SETORIAL)

Os programas de autocontrole, conforme estabelecido legalmente pelo Mapa (Ministério da Agricultura, Pecuária e Abastecimento), assim como os programas em atendimento à norma BRCGS FOOD (todos eles regidos pelo Sistema de Gestão da Qualidade e Segurança dos Alimentos), abordam impactos negativos reais e suas respectivas ações de reparação por meio de correção e determinação de preventivas. Todas as unidades produtivas realizam diariamente o acompanhamento de seus produtos por meio dos procedimentos que garantem segurança, legalidade, autenticidade e qualidade. No ano, não tivemos casos de não conformidade em relação aos impactos na saúde e segurança causados por produtos e serviços. GRI 416-2, 13.23.4 (SETORIAL)





Fabrícia Miranda -  
Gerente Corporativa  
de Qualidade

Realizamos diariamente o acompanhamento de nossos produtos por meio dos procedimentos que garantem segurança, legalidade, autenticidade e qualidade

## Programas de qualidade

A gestão é apoiada pelos Programas de Qualidade e Segurança de Alimentos, que abrangem boas práticas de fabricação, análises laboratoriais dos produtos, rastreabilidade e gestão de fornecedores, entre outros. GRI 13.10.5 (SETORIAL)

- Programa de Boas Práticas de Fabricação
- Procedimento Padrão de Higiene Operacional
- Manejo Integrado de Pragas
- Procedimento Sanitário Operacional
- Programa de Manutenção Industrial
- Programa de análises Laboratoriais de Produtos
- Programa de Análises de Perigos e Pontos Críticos de Controle
- Programa de Rastreabilidade
- Programa de Recall
- Programa de Treinamentos
- Programa de Food Defense
- Programa de Food Fraud
- Programa de Gestão de Fornecedores
- Programa de Bem-Estar Animal
- Construção de laboratório próprio em Água Azul do Norte (PA), a fim de internalizar processos laboratoriais relacionados à qualidade

### CERTIFICAÇÕES EM NOSSAS PLANTAS

**Lençóis Paulista (SP)**  
Bovinos: HACCP\*, BRCGS\* e PAACO\*\*

**Água Azul do Norte (PA)**  
Bovinos: HACCP\*, BRCGS\*.

**São Félix do Xingu (PA)**  
Bovinos: HACCP\*, BRCGS\*

### HABILITAÇÕES

Ao fim de 2023, a FriGol possuía 23 habilitações específicas (África do Sul, Albânia, Arábia Saudita, Argentina, Canadá, Chile, China, Cuba, Egito, Hong Kong, Indonésia, Irã, Israel, Japão, Líbano, Paraguai, Peru, Reino Unido, Singapura, Ucrânia, União Europeia, Uruguai e Venezuela).

\* Certificação na área de Qualidade, Segurança, Legalidade e Autenticidade dos Alimentos.

\*\* Certificação na área de Bem-Estar Animal.

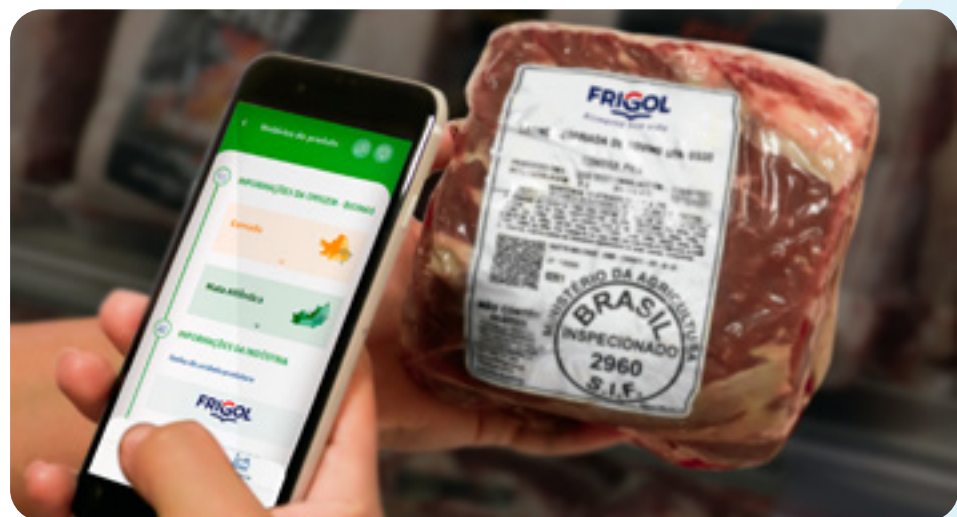


# TRANSPARÊNCIA COM OS CLIENTES

GRI 3-3: GESTÃO DE TEMA MATERIAL, 417-1, 417-2

Seguimos rigorosos processos industriais e de qualidade e atendemos às legislações previstas e estabelecidas nos regulamentos do Ministério da Agricultura e Pecuária (Mapa). Os rótulos e embalagens de nossos produtos trazem informações sobre uso seguro, conservação e validade, além de instruções de manuseio e acondicionamento de acordo com critérios da Agência Nacional de Vigilância Sanitária (Anvisa).

Em 2023, não houve casos de não conformidade com leis ou códigos voluntários relativos a informações e rotulagem de produtos e serviços.



## RASTREABILIDADE E TRANSPARÊNCIA

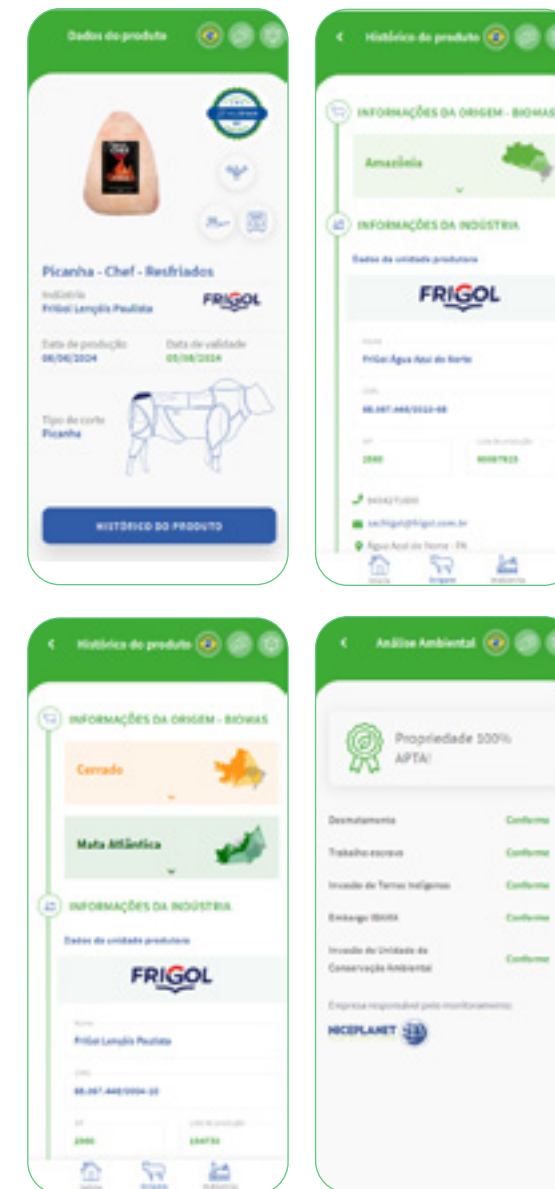
GRI 308-1, 308-2, 13.23.2 (SETORIAL)

Fazemos o monitoramento dos animais desde a fazenda responsável pela criação do animal até a unidade onde a carne foi processada e embalada e comunicamos com transparência ao consumidor final.

Desde 2020, todos os produtos da FriGol têm QR codes para informar os mercados interno e externo e atestar que sua origem é livre de problemas socioambientais, com informações consolidadas pela *startup* Ecotrace via tecnologia *blockchain*. Com ela, as informações de cada etapa formam um elo impossível de ser apagado, que é adicionado aos outros.

No fim, cada produto tem uma identificação única, que mostra, inclusive, que a carne não vem de abates ilegais, que é fiscalizada e que respeita todos os processos estabelecidos pela legislação. Em uma atualização feita em 2023, os QR codes passaram a informar de qual bioma veio aquele animal (Amazônia, Cerrado ou Mata Atlântica).

Disponibilizamos, ainda, dados do transporte, informações sobre qualidade, padrão e fichas técnicas dos produtos para dar segurança aos nossos clientes.







Pablo Ribeiro e Kaik Moreno, utilizando tablet na conferência da expedição

# INOVAÇÃO E TECNOLOGIA

A incorporação de novas tecnologias é um desafio do setor que se deve, entre outros fatores, à não uniformidade da matéria-prima. Ainda assim, temos trabalhado em várias frentes para trazer inovação às nossas operações.

## O projeto de visão computacional permite evitar perdas no corte

Um dos projetos implementados em 2023 é a visão computacional, que permite a detecção de falhas internas na esfolia. Por meio desse monitoramento, podemos verificar erros e investir em treinamentos e processos para minimizá-los e, com isso, evitar perdas no corte. Passamos a ter um relatório do número de riscos na carne para cada tipo de corte. A visão computacional também reduz a perda de carne por contusão, o que significa maior eficiência operacional.

Um trunfo adicional do projeto é a avaliação da dentição do animal, algo muito útil na categorização para exportação. Cada país tem uma demanda de idade do animal e o número de dentes é o indicativo mais claro para atender a essa exigência.

A presença da tecnologia nos processos produtivos se dá também pelo uso de câmeras para contabilizar o número de animais no desembarque para processamento. Outro projeto em desenvolvimento é a parceria com uma *startup* que permite a robotização de alguns dos processos do dia a dia operacional.

Essas iniciativas vêm na esteira do histórico de pioneirismo da FriGol, como ocorreu na implementação de inteligência artificial para classificação de carcaças.

# GESTÃO DE RISCOS E OPORTUNIDADES

GRI 2-13, 2-16, 2-25

A gestão de riscos é central na estratégia de crescimento sustentável da FriGol. O processo visa detectar ameaças e potencializar o negócio por meio do mapeamento de oportunidades. Nossa abordagem sistemática envolve um ciclo de três anos de auditoria interna, iniciado pela revisão da matriz de risco, com base em quatro vetores de impacto: financeiro, reputacional, operacional e regulatório. Seguimos o padrão internacional, com a elaboração de um mapa de riscos e o monitoramento dos riscos correlatos aos vetores.

Adicionalmente, a FriGol tem uma Política de Gestão de Risco de Crédito, Mercado e Liquidez que aborda explicitamente os riscos de mercado relacionados a *commodities*, como o risco de custo da arroba bovina. A Política também detalha métodos eficazes de gestão de risco. Esses métodos podem incluir operações bilaterais com pecuaristas, operações em bolsa (BGI) e operações de balcão junto a instituições financeiras.

Os relatórios dos auditores independentes são apreciados pelos comitês de assessoramento e o Conselho de Administração nas reuniões ordinárias, de periodicidade mensal. O passo seguinte é a elaboração de planos de ações para sanar eventuais riscos mapeados, prevenir e eliminar qualquer risco econômico, ambiental e reputacional, com envolvimento direto da Diretoria Executiva. Os resultados

da gestão dos impactos são acompanhados pelo Conselho de Administração e, quando necessário, submetidos ao Conselho de Sócios.

A estrutura de gestão de riscos conta ainda com o apoio do Departamento de Controles Internos, que, entre outras atividades, monitora os processos quanto à conformidade em relação às nossas políticas. Os potenciais impactos negativos são detectados pela Auditoria de Controles Internos efetuada pela E&Y, pelos trabalhos de acompanhamento da área de Controles Internos e relatos nos canais de denúncia do Ouvidor Digital.

Dentre os riscos na atividade pecuária, vale destacar condições climáticas como estiagem, excesso de chuvas e tempestades. Quando os eventos são muito severos, pode haver efeitos imediatos no custo da arroba bovina, principal componente do nosso custo operacional. As alterações climáticas mais brandas podem mudar sensivelmente as condições de criação de gado, o que gera impactos de curto e médio prazos (até dois anos).



Diego Paula e João Toledo,  
analistas de Controladoria



# DESEMPENHO OPERACIONAL E FINANCEIRO

GRI 3-3: GESTÃO DE TEMA MATERIAL, 201-1, 201-2

O ano de 2023 registrou o segundo melhor resultado financeiro da história da FriGol, ficando atrás somente do ano anterior. O resultado é reflexo do esforço contínuo da companhia em gerar valor, buscando minimizar os impactos que a queda no preço de venda teve em nosso faturamento. Mesmo com volume de abate superior, as receitas foram reduzidas devido a uma série de fatores que ocorreram durante o ano, como o valor médio da arroba, que caiu cerca de 20%, sendo acompanhado pela queda de preço da carne nos mercados externo e interno.

A receita bruta foi de R\$ 3.260 milhões, uma queda de 14% em relação a 2022. O Lucro Líquido foi de R\$ 54,5 milhões, uma baixa de 59% na mesma comparação. Os números são explicados por alguns fatores, como o fato de que 2022 foi positivamente atípico para o setor, bem como a suspensão temporária da exportação para a China e uma guerra no Oriente Médio, que aconteceram em 2023.

A Receita Líquida, em 2023, diminuiu 14% quando comparada com 2022, atingindo R\$ 3.087 milhões contra R\$ 3.574 milhões, respectivamente. As deduções sobre a Receita Bruta se mantiveram em linha com o ano anterior, ficando em 5,3%. O Custo dos Produtos Vendidos no ano de 2023 totalizou R\$

2.673 milhões, ou 86,6% da Receita Líquida. A redução de 11% em relação ao ano anterior foi decorrente, principalmente, da queda do preço da arroba bovina Cepea/SP, que teve a média de R\$ 254,7, em 2023, contra R\$ 317,7, em 2022, mesmo com uma maior quantidade de animais abatidos, com um aumento de 21%, saindo de 473.769, em 2022, para 573.314, em 2023.

O Ebitda de 2023 foi o segundo melhor da história da FriGol, atrás apenas do de 2022: R\$ 146,7 milhões, representando uma redução de 41% sobre o ano anterior, com R\$ 250,8 milhões. Na margem, houve uma diminuição de 2,3 p.p., devido ao aumento nos custos de insumos e de vendas em relação à Receita Líquida, fruto de um cenário de preços mais desafiador, sobretudo por causa do desaquecimento da demanda chinesa por carne, que não foi acompanhado pela redução nos custos de aquisição na mesma proporção.

O aumento da despesa com vendas proporcionalmente à Receita Líquida se deveu ao incremento dos custos de fretes e transferências.

No ano, houve ampliação do quadro de funcionários. No entanto, em função da nossa capacidade

produtiva crescente e de acordo com as melhores práticas de Governança, demonstramos eficiência e conseguimos diluir as despesas com pessoal, em um esforço de readequação dos custos ao cenário atual de mercado.

A mudança no perfil da dívida e na liquidez da companhia, incluindo a emissão dos Certificados de Recebíveis do Agronegócio (CRAs), em 2022, com prazo de até seis anos, proporcionou um salto nos ganhos com aplicações financeiras, ou seja, 69% em comparação com 2022. Isso é resultado do aumento do saldo de caixa e equivalentes de 36%, amenizando os impactos do aumento nas despesas, com juros de 56% no mesmo período. Com isso, o resultado financeiro líquido de 2023 atingiu R\$ (82,1) milhões, um crescimento de 34%, quando comparado com o exercício anterior, e 12%, comparado com 2021.

Um destaque de 2023 foi a abertura do novo escritório corporativo em São Paulo, que permite à FriGol estar mais próxima dos investidores. Com isso, esperamos potencializar novos negócios para ter ainda mais força nos mercados interno e externo.

**Dívida bruta:**

**R\$ 527,2 mi**

(+0,4% vs. 2022 R\$ 524,8 milhões)

**Caixa:**

**R\$ 350,9 mi**

(+36% vs. 2022 R\$ 258,9 milhões)

**Dívida líquida:**

**R\$ 176,2 mi**

(-34% vs. 2022 R\$ 265,9 milhões)



**Valor econômico direto gerado<sup>1,2</sup>** GRI 201-1

RECEITAS	2022	2023
Valor (R\$)	3.574.354.000	3.086.919.000

1 O regime adotado para apuração do valor econômico direto gerado e distribuído é o regime de caixa, conforme prática atual da FriGol.

2 O valor econômico direto gerado e distribuído tem abrangência nacional.

**Valor econômico retido<sup>1,2</sup>** GRI 201-1

VALOR ECONÔMICO RETIDO	2022	2023
Valor (R\$)	228.026.262	88.104.000

1 O regime adotado para apuração do valor econômico direto gerado e distribuído é o regime de caixa, conforme prática atual da FriGol.

2 O valor econômico direto gerado e distribuído tem abrangência nacional.

**Valor econômico distribuído<sup>1,2</sup>** GRI 201-1

	2022		2023	
	Valor (R\$)	Porcentagem (%)	Valor (R\$)	Porcentagem (%)
Custos operacionais	2.999.274.000	88,72	2.673.483.000	89,15
Salários e benefícios de empregados	152.472.971	4,51	147.790.000	4,93
Pagamentos a provedores de capital	101.209.000	2,99	105.748.000	3,53
Pagamentos ao governo (por país)	126.702.000	3,75	71.582.000	2,39
Investimentos na comunidade	1.089.767	0,03	212.000	0,01
Total	3.380.747.738	100	2.998.815.000	100

1 O regime adotado para apuração do valor econômico direto gerado e distribuído é o regime de caixa, conforme prática atual da FriGol.

2 O valor econômico direto gerado e distribuído tem abrangência nacional.

**Receita líquida de vendas (R\$ mil)**

	2023	2022	Δ 23/22	2021	Δ 23/21
Receita bruta de vendas	3.260.191	3.774.593	(14%)	3.124.241	4%
Impostos e deduções s/ vendas	(100.046)	(104.799)	(5%)	(113.233)	(12%)
Deduções e abatimentos	(73.226)	(95.439)	(23%)	(50.759)	44%
Receita líquida	3.086.919	3.574.354	(14%)	2.960.249	4%
% da receita bruta	94,7%	94,7%	(0,0 p.p.)	94,8%	(0,1 p.p.)

**Ebitda**

# R\$ 146,7 mi

(-41% vs. 2022 R\$ 250,8 milhões)

**Margem Ebitda**

# 4,8%

(-2,2 p.p. vs. 2022 7,0%)

**Custo do produto vendido (R\$ mil)**

	2023	2022	Δ 23/22	2021	Δ 23/21
Receita operacional líquida	3.086.919	3.574.354	(14%)	2.960.249	4%
Custo do produto vendido	(2.673.483)	(2.999.274)	(11%)	(2.659.357)	1%
% receita líquida	86,6%	83,9%	2,7 p.p.	89,8%	(3,2 p.p.)
Lucro bruto	413.436	575.080	(28%)	300.892	37%
Margem bruta	13,4%	16,1%	(2,7 p.p.)	10,2%	3,2 p.p.

**Despesas com vendas, gerais e administrativas (R\$ mil)**

	2023	2022	Δ 23/22	2021	Δ 23/21
Despesas com vendas	(244.538)	(254.877)	(4%)	(142.646)	71%
% Receita líquida	7,9%	7,1%	0,8 p.p.	4,8%	3,1 p.p.
Despesas G&A	(92.224)	(99.978)	(8%)	(62.921)	47%
% Receita líquida	3,1%	3,4%	(0,3 p.p.)	2,1%	1,0 p.p.
Despesas totais	(336.762)	(354.855)	(5%)	(205.567)	64%
% Receita líquida	10,9%	9,9%	1,0 p.p.	6,9%	4,0 p.p.

**Ebitda (R\$ mil)**

	2023	2022	Δ 23/22	2021	Δ 23/21
Lucro (prejuízo) líquido	54.488	132.910	(59%)	40.793	34%
(+) IR e CS e diferidos	(11.574)	40.295	(129%)	(12.442)	(7%)
(+) Resultado financeiro líquido	82.058	61.104	34%	73.110	12%
(+) Depreciação e amortização	20.606	15.058	37%	14.623	41%
(+) Despesas não recorrentes	277	1.410	(80%)	8.620	(97%)
(+) Doações Incentivadas	874				
Ebitda	146.729	250.777	(41%)	124.704	18%
Margem Ebitda	4,8%	7,0%	(2,3 p.p.)	4,2%	0,5 p.p.

**Resultado financeiro (R\$ mil)**

	2023	2022	Δ 23/22	2021	Δ 23/21
Resultado líquido	(82.058)	(61.104)	34%	(73.110)	12%
% Receita líquida	2,7%	1,7%	0,9 p.p.	2,5%	0,2 p.p.

## Despesas financeiras (R\$ mil)

	2023	2022	Δ 23/22	2021	Δ 23/21
Juros com financiamento	(53.791)	(34.469)	56%	(29.300)	84%
Juros com contratos de câmbio	(24.101)	(26.101)	(8%)	(15.744)	53%
Perdas com aplicações na BM&F	(146)	(1.491)	(90%)	(48)	204%
Descontos concedidos	(8.126)	(10.031)	(19%)	(14.465)	(44%)
Outros	(23.851)	(7.727)	209%	(3.530)	576%
Despesas financeiras	(110.015)	(79.819)	38%	(63.087)	74%
% Receita líquida	3,6%	2,2%	1,3 p.p.	2,1%	1,4 p.p.

## Lucro líquido (R\$ mil)

	2023	2022	Δ 23/22	2021	Δ 23/21
Lucro (prejuízo) líquido	54.488	132.910	(59%)	40.793	34%

## Dívida (R\$ mil)

	2023	2022	Δ 23/22	2021	Δ 23/21
Dívida financeira bruta	527.154	524.817	0,4%	263.512	100,0%
Curto prazo	294.547	283.998	4%	222.646	32%
Longo prazo	232.607	240.819	(3%)	40.866	469%
(-) Disponibilidades	350.916	258.925	36%	96.956	262%
Dívida financeira líquida	176.238	265.892	(34%)	166.556	6%
Ebitda LTM	146.729	250.777	(41%)	124.704	18%
Dívida líquida/Ebitda	1,2 x	1,1 x	0,1x	1,3 x	(0,1x)

## Lucro líquido

R\$ 54,5 milhões

(-59% vs. 2022 de R\$ 132,9 milhões)

## Alavancagem

1,2x (vs. 2022 1,1x)

## FCO

R\$ 206,0 milhões

(vs. 2022 R\$ 20,3 milhões)

## Margem de lucro líquido

1,8% (-1,9 p.p. vs. 2022 3,7%)

## Posição de caixa e cronograma da dívida (R\$ milhões)

## Caixa

351 milhões

2024  
2952025  
1052026  
662027  
352028  
222029  
5

## Dívida líquida

176 milhões

Breakdown da dívida  
- Prazo da dívida

(curto prazo / longo prazo)

2024  
54% 46%2023  
44% 56%

## Dívida por moeda (R\$ / US\$)

2023  
53% 47%2022  
50% 50%

■ Curto prazo

■ Longo prazo





# NOSSA GENTE

As pessoas são a maior  
riqueza da FriGol

Da esquerda para a direita:  
Debora Nunes, Barbara Pereira,  
Irislane Tolentino, Daniel Pessoa  
e Alessandro da Silva



# GESTÃO DE PESSOAS

As pessoas que formam a FriGol são a grande riqueza da companhia. A partir de 2023, a área de Recursos Humanos passou a se chamar Gente e Cultura. Buscamos desenvolver pessoas de uma forma ampla, desde os aspectos técnicos do trabalho, conduta ética, responsabilidade ambiental, até a qualidade de vida dos colaboradores. Enxergamos a heterogeneidade do nosso time como uma soma de origens, cultura e talentos que resulta em produtividade e bem-estar.

## 3.300

colaboradores em 2023

O ano foi marcado pelo crescimento expressivo no quadro de funcionários, de 2.727 para 3.300 colaboradores. Nos meses de fevereiro, março e maio, tivemos um grande volume de contratações para atender às demandas de aumento de produção. Nos demais, a tendência de crescimento continuou, embora em proporções menores, com um aumento médio de 0,4%. As contratações são por tempo indeterminado com jornada integral de trabalho, com exceção da categoria Menores Aprendizizes. Em 2023, 100% dos empregados, incluindo aprendizes, estavam cobertos por acordos de negociação ou de convenção coletiva. GRI 2-7, 2-30

O engajamento de colaboradores e a difusão da nossa cultura são estimulados por meio de diversas iniciativas e canais de diálogo. Dentre eles, estão murais, comunicação visual nas plantas, envio de comunicados por *e-mail*, além de eventos especiais de *endomarketing*. Já a TV Corporativa, lançada em 2022, disponibiliza conteúdos a todas as unidades e cria vínculos. O canal é também uma forma de potencializar as campanhas de sensibilização para o público interno e comunicações sobre temas de interesse.



Fábio Telles - Gerente Nacional de Vendas e equipe

## Empregados por região e gênero<sup>1, 2, 3</sup> GRI 2-7

REGIÃO	2022			2023		
	homens	mulheres	Total	homens	mulheres	Total
Lençóis Paulista (Corporativo)	100	61	161	90	60	150
Frigorífico Bovinos (Lençóis Paulista)	714	310	1.024	768	395	1.163
Frigorífico Bovinos (Água Azul do Norte)	517	251	768	851	384	1.235
Frigorífico Bovinos (São Félix do Xingu)	388	190	578	445	232	677
Frigorífico Suínos (Lençóis Paulista)	81	36	117	7	0	7
Graxaria (Lençóis Paulista)	37	2	39	38	1	39
Fazendas	27	0	27	23	0	23
Centros de Distribuição	13	0	13	5	1	6
<b>TOTAL</b>	<b>1.877</b>	<b>850</b>	<b>2.727</b>	<b>2.227</b>	<b>1.073</b>	<b>3.300</b>

1 Os dados são retirados do Sistema Sênior - módulo Administração de Pessoal.

2 O método utilizado para contabilizar o número total de empregados é o da contagem direta, em que se contabiliza todos os empregados registrados, incluindo em tempo integral e parcial.

3 Os dados contemplados referem-se ao término do período de relato.

## Empregados por tipos de contrato e gênero<sup>1, 2, 3, 4</sup> GRI 2-7

GÊNERO	2022			2023		
	Prazo indeterminado	Prazo determinado	total	Prazo indeterminado	Prazo determinado	total
Homens	1.877	0	1.877	2.175	52	2.227
Mulheres	850	0	850	1.025	48	1.073
Total	2.727	0	2.727	3.200	100	3.300

1 Os dados são retirados do Sistema Sênior - módulo Administração de Pessoal.

2 O método utilizado para contabilizar o número total de empregados é o da contagem direta, em que se contabiliza todos os empregados registrados, incluindo em tempo integral e parcial.

3 Os dados contemplados referem-se ao término do período de relato.

4 Os colaboradores que constam com prazo determinado são somente os Menores Aprendizizes.

## Empregados por tipos de contrato e região<sup>1, 2, 3, 4</sup> GRI 2-7

REGIÕES	2022			2023		
	Prazo indeterminado	Prazo determinado	total	Prazo indeterminado	Prazo determinado	total
Lençóis Paulista (Corporativo)	161	0	161	150	0	150
Frigorífico Bovinos (Lençóis Paulista)	1.024	0	1.024	1.097	66	1.163
Frigorífico Bovinos (Água Azul do Norte)	768	0	768	1.215	20	1.235
Frigorífico Bovinos (São Félix do Xingu)	578	0	578	663	14	677
Frigorífico Suínos (Lençóis Paulista)	117	0	117	7	0	7
Graxaria (Lençóis Paulista)	39	0	39	39	0	39
Fazendas	27	0	27	23	0	23
Centros de Distribuição	13	0	13	6	0	6
<b>TOTAL</b>	<b>2.727</b>	<b>0</b>	<b>2.727</b>	<b>3.200</b>	<b>100</b>	<b>3.300</b>

1 Os dados são retirados do Sistema Sênior - módulo Administração de Pessoal.

2 O método utilizado para contabilizar o número total de empregados é o da contagem direta, em que se contabiliza todos os empregados registrados, incluindo em tempo integral e parcial.

3 Os dados contemplados referem-se ao término do período de relato.

4 Os Colaboradores que constam com prazo determinado são somente os Menores Aprendizizes.



### Empregados por tipo de emprego e gênero<sup>1, 2, 3</sup> GRI 2-7

GÊNERO	2022			2023		
	Tempo Integral	Período Parcial	Total	Tempo Integral	Período Parcial	Total
Homens	1.877	0	1.877	2.173	54	2.227
Mulheres	850	0	850	1.024	49	1.073
<b>TOTAL</b>	<b>2.727</b>	<b>0</b>	<b>2.727</b>	<b>3.197</b>	<b>103</b>	<b>3.300</b>

1 Os dados são retirados do Sistema Sênior - modulo Administração de Pessoal.

2 O método utilizado para contabilizar o número total de empregados é o da contagem direta, em que se contabiliza todos os empregados registrados, incluindo em tempo integral e parcial.

3 Os dados contemplados referem-se ao término do período de relato.

### Empregados por tipo de emprego e região<sup>1, 2, 3</sup> GRI 2-7

REGIÕES	2022			2023		
	Tempo integral	Tempo parcial	Total	Tempo integral	Tempo parcial	Total
Lençóis Paulista (Corporativo)	161	0	161	150	0	150
Frigorífico Bovinos (Lençóis Paulista)	1.024	0	1.024	1.136	33	1.169
Frigorífico Bovinos (Água Azul do Norte)	768	0	768	1.196	39	1.235
Frigorífico Bovinos (São Félix do Xingu)	578	0	578	650	27	677
Frigorífico Suínos (Lençóis Paulista)	117	0	117	7	-	7
Graxaria (Lençóis Paulista)	39	0	39	38	1	39
Fazendas	27	0	27	17	-	17
Centros de Distribuição	13	0	13	6	-	6
<b>TOTAL</b>	<b>2.727</b>	<b>0</b>	<b>2.727</b>	<b>3.200</b>	<b>100</b>	<b>3.300</b>

1 Os dados são retirados do Sistema Sênior - modulo Administração de Pessoal.

2 O método utilizado para contabilizar o número total de empregados é o da contagem direta, em que se contabiliza todos os empregados registrados, incluindo em tempo integral e parcial.

3 Os dados contemplados referem-se ao término do período de relato.

### Empregados sem garantia de carga horária por gênero<sup>1, 2, 3</sup> GRI 2-7

GÊNERO	2022	2023
Homens	108	121
Mulheres	33	36
<b>TOTAL</b>	<b>141</b>	<b>157</b>

1 Os dados são retirados do Sistema Sênior - modulo Administração de Pessoal.

2 O método utilizado para contabilizar o número total de empregados é o da contagem direta, em que se contabiliza todos os empregados registrados, incluindo em tempo integral e parcial.

3 Os dados contemplados referem-se ao término do período de relato.

### Empregados sem garantia de carga horária por região<sup>1, 2, 3</sup> GRI 2-7

REGIÕES	2022	2023
Lençóis Paulista (Corporativo)	49	52
Frigorífico Bovinos (Lençóis Paulista)	27	33
Frigorífico Bovinos (Água Azul do Norte)	28	38
Frigorífico Bovinos (São Félix do Xingu)	27	28
Frigorífico Suínos (Lençóis Paulista)	4	1
Graxaria (Lençóis Paulista)	2	3
Fazendas	2	1
Centros de Distribuição	2	1
<b>TOTAL</b>	<b>141</b>	<b>157</b>

1 Os dados são retirados do Sistema Sênior - modulo Administração de Pessoal.

2 O método utilizado para contabilizar o número total de empregados é o da contagem direta, em que se contabiliza todos os empregados registrados, incluindo em tempo integral e parcial.

3 Os dados contemplados referem-se ao término do período de relato.

## DIFUSÃO DE CONHECIMENTO

A formação das nossas equipes é uma das bases da gestão de pessoas da FriGol. Por isso, temos uma parceria com o Centro de Integração Empresa-Escola (CIEE), para o desenvolvimento de um curso da Indústria da Carne, a fim de promover o conhecimento nos processos das fábricas e criar oportunidades de carreira no setor frigorífico. Em 2023, tivemos 100 aprendizes no Programa em Parceria com o CIEE e seis menores aprendizes. **GRI 2-8**

### Número de trabalhadores que não são empregados<sup>1, 2, 3</sup> **GRI 2-8**

RELAÇÃO CONTRATUAL	2022	2023
Terceirizados	113	105
Aprendizes	63	6
Autônomos	0	4
<b>TOTAL</b>	<b>176</b>	<b>115</b>

1 A metodologia adotada para calcular o número de trabalhadores que não são empregados é a contagem direta, que inclui tanto trabalhadores em tempo integral quanto em tempo parcial.

2 As informações sobre o número total de trabalhadores não empregados são baseadas nos dados disponíveis ao término do período de relato.

3 Em 2023, ocorreram flutuações significativas no número de trabalhadores não empregados, com destaque para novembro, quando a finalização de um contrato com uma empresa terceirizada resultou na redução de 78 postos de trabalho.



Equipe de Água Azul do Norte (PA) registrando o resultado na Auditoria da BRCGS Food



## Pesquisa de clima

Uma das grandes conquistas de 2023 da FriGol em gestão de pessoas foi a realização de uma pesquisa de clima, a primeira em parceria com a consultoria GPTW (Great Place To Work®). Pudemos avaliar com profundidade a confiança das pessoas em relação à empresa.

Dentre os destaques positivos, estão o reconhecimento de que os clientes avaliam nossos produtos como excelentes, o entendimento de que o trabalho tem grande significado para os colaboradores, o orgulho por fazer parte da FriGol e a satisfação por contribuir para a comunidade.

Alguns dos pontos de melhoria detectados são o respeito no ambiente de trabalho, a camaradagem entre os colaboradores e o respeito à opinião dos colaboradores.

### Números da pesquisa

**2.366** convidados

**865** respondentes

**37%** de participação

**1.534** comentários avaliados

**65** foi a nota geral atingida



## ATRAÇÃO E RETENÇÃO DE TALENTOS

Um olhar cuidadoso para o time passa pela valorização do desenvolvimento, da segurança e do bem-estar de cada colaborador. Temos várias iniciativas para a melhoria contínua das condições de trabalho, com equipes de apoio que favorecem a integração e auditoria dos ambientes de execução das funções.

A atração de talentos é estimulada nas comunidades onde temos operações. Nossa política de remuneração e pacote de benefícios (planos de saúde e odontológico, seguro de vida, vale-alimentação e convênio com farmácias, entre outros) estão de acordo com as melhores práticas de mercado. Os benefícios se estendem a todos os empregados, independentemente de serem em tempo integral, parcial ou temporário. GRI 401-2

As políticas de remuneração fixa e variável determinam critérios referentes a salários e bônus. No caso dos membros do mais alto órgão de governança e dos altos executivos, estão vinculadas à gestão dos impactos econômicos, sociais e ambientais e visam alinhar os interesses entre os acionistas e executivos para o crescimento da organização, criação de valor e atingimento das metas de negócio e reconhecer e remunerar a *performance* individual. GRI 2-19, 401-2

Na área administrativa, temos treinamentos sobre uso do tempo e comunicação, entre outros, sempre buscando proporcionar um futuro de crescimento para nossos colaboradores. Um exemplo nessa frente é o auxílio-estudo que consiste no reembolso de 30% de cursos relacionados às atividades da

empresa e, devido aos negócios internacionais / exportação, a FriGol vem estimulando os colaboradores a se aperfeiçoarem na língua inglesa, por meio de reembolso também de 30%. GRI 401-2

Reduzir o absenteísmo e a rotatividade (*turnover*) são desafios contínuos do setor. Em 2023, a taxa de rotatividade foi de 57,65%. Entre as ações de auxílio à equipe, está o projeto de assistência social nas plantas, criado em 2022, que seguiu com força em 2023. A iniciativa mapeia as pessoas com questões relacionadas a vulnerabilidade social e econômica, problemas de saúde na família e aspectos emocionais. GRI 401-1

Márcia Vieira



## Foco no desenvolvimento

Oferecemos diferentes treinamentos que contribuem para o desenvolvimento dos colaboradores, incluindo a alta liderança. Confira alguns:



### DNA Liderança FriGol

Trilha de aprendizagem iniciada em 2022, que envolveu cerca de 200 gestores, de líderes de fábricas a gerentes corporativos.

### Encontro de Líderes

Reunião trimestral de diretores e líderes para compartilhar resultados obtidos e alinhar planos para o futuro da empresa.

### Jornada da Cultura FriGol

Grupo de trabalho composto por dez gestores, representativos de todas as diretorias, que debate pontos de evolução da Cultura FriGol. O objetivo é evoluir sempre na forma como nos relacionamos e tomamos decisões.

### Fórum Gente e Gestão

Reuniões virtuais entre o time de Gente e Cultura e todos os gestores que se reportam à Diretoria para compartilhar ações, programas e eventos em desenvolvimento pelo RH, bem como colher opiniões e sugestões sobre o processo de gestão de pessoas.

### Sou Líder, Sou Exemplo

Com a proposta de aproximar colaboradores e liderança, a iniciativa reúne supervisores, líderes e coordenadores industriais.

### Café com o Presidente

Encontro realizado para aproximar líderes da Cultura FriGol.



Adriana Claro no encerramento do Programa DNA da Liderança com o instrutor Saulo Borges

## Novas contratações e rotatividade de empregados por faixa etária GRI 401-1

FAIXA ETÁRIA	2022					2023				
	Total de empregados	Contratações	Taxa de novas contratações (%)	Desligamentos	Taxa de rotatividade ou turnover (%)	Total de empregados	Contratações	Taxa de novas contratações (%)	Desligamentos	Taxa de rotatividade ou turnover (%)
Abaixo de 30 anos	1.352	899	66,40	778	62,02	1.642	1.219	74,24	952	66,11
Entre 30 e 50 anos	1.224	502	41,01	447	38,77	1.441	764	53,02	713	51,25
Acima de 50 anos	151	42	27,81	31	24,17	217	93	42,86	64	36,18
<b>TOTAL</b>	<b>2.727</b>	<b>1.443</b>	<b>52,91</b>	<b>1.256</b>	<b>49,49</b>	<b>3.300</b>	<b>2.076</b>	<b>62,91</b>	<b>1.729</b>	<b>57,65</b>

### Novas contratações e rotatividade de empregados por gênero GRI 401-1

GÊNERO	2022					2023				
	Total de empregados	Contratações	Taxa de novas contratações (%)	Desligamentos	Taxa de rotatividade ou turnover (%)	Total de empregados	Contratações	Taxa de novas contratações (%)	Desligamentos	Taxa de rotatividade ou turnover (%)
Homens	1.877	927	49	830	46,80	2.227	1.388	62,33	1.183	57,72
Mulheres	850	516	61	426	46,80	1.073	688	64,12	546	57,50
<b>TOTAL</b>	<b>2.727</b>	<b>1.443</b>	<b>53</b>	<b>1.256</b>	<b>49,49</b>	<b>3.300</b>	<b>2.076</b>	<b>62,91</b>	<b>1.729</b>	<b>57,65</b>

### Novas contratações e rotatividade de empregados por região GRI 401-1

REGIÃO	2022					2023				
	Total de empregados	Contratações	Taxa de novas contratações	Desligamentos	Taxa de rotatividade ou turnover (%)	Total de empregados	Contratações	Taxa de novas contratações	Desligamentos	Taxa de rotatividade ou turnover (%)
Lençóis Paulista (Corporativo)	161	68	0,42	29	30,12	150	32	21,33	53	28,33
Frigorífico Bovinos (Lençóis Paulista)	39	21	0,54	17	48,72	1.163	528	45,40	509	44,58
Frigorífico Bovinos (Água Azul do Norte)	117	48	0,41	39	37,18	1.228	1.012	82,41	595	65,43
Frigorífico Bovinos (São Félix do Xingu)	1.024	327	0,32	318	31,49	677	463	68,39	407	64,25
Frigorífico Suínos (Lençóis Paulista)	768	503	0,65	432	60,87	7	17	242,86	129	1.042,86
Graxaria (Lençóis Paulista)	578	452	0,78	411	74,65	39	10	25,64	15	32,05
Fazendas	27	17	0,63	8	46,30	17	7	41,18	17	70,59
Centros de Distribuição	13	7	0,54	2	34,62	12	2	16,67	3	20,83
Laboratório	-	-	-	-	-	7	5	71,43	1	42,86
<b>TOTAL</b>	<b>2.727</b>	<b>1.443</b>	<b>0,53</b>	<b>1.256</b>	<b>49,49</b>	<b>3.300</b>	<b>2.076</b>	<b>62,91</b>	<b>1.729</b>	<b>57,65</b>



# DIVERSIDADE, EQUIDADE E INCLUSÃO

Valorizar as diferenças com foco no desenvolvimento dos colaboradores é um dos nossos pilares na gestão de pessoas. O respeito a todas as pessoas é um valor do qual não abrimos mão e pelo qual atuamos de maneira obstinada. Todos os nossos colaboradores são orientados dentro de uma lógica de respeito às diferenças e valorização daqueles que estão ao seu redor.

Temos avançado na promoção da igualdade de gênero em nosso quadro, com destaque para a composição do Conselho de Administração, formado por sete membros, dos quais três são mulheres. Fechamos o ano de 2023 com 1.073 mulheres no quadro de colaboradores, o que representou um aumento de 26,23% em relação ao ano anterior. Não permitimos nenhum tipo de discriminação, como racial, religiosa, de peso, deficiência, origem social e de orientação sexual.

No caso de Pessoas com Deficiência (PcD), mantemos publicações com oferta de vagas para esse público nas regiões em que temos operações.

Em 2023, dos 3.300 colaboradores de nosso quadro, a soma dos que se autodeclararam negros (pardos e pretos), mulatos, cafuzos e indígenas atingiu 56% (1.843 colaboradores); dos que se autodeclararam brancos, mamelucos e amarelos, 34% (1.118); e 10% (339) foi o percentual de não informados.

Uma importante conquista de 2023 foi ampliar a comunicação aos colaboradores em relação às iniciativas de diversidade e inclusão. Incorporar o tema ao dia a dia ajuda a fomentar uma cultura de respeito ao próximo e às diferenças.



## #SOMOSDIVERSOS

O respeito à diversidade é um pilar da FriGol e ganhou uma campanha própria em 2023. Por meio da #SomosDiversos, buscamos engajar todos os colaboradores em torno de temas fundamentais:

- Orientação Sexual (LGBTQIAPN+)
- Raça e Etnia
- Gênero (Homens e Mulheres)
- Pessoas com Deficiência
- Gerações (idades)
- Local de Nascimento
- Posição Política e Religiosa
- Origem Social

Campanha interna Outubro Rosa trouxe colaboradora Camila de Lima, ao centro, de vermelho, sendo apoiada na luta contra o câncer pelas colegas Meriellen Rodrigues, Ângela Vieira, Carla Pires, Vanessa Berbone e Mariana Pelissoli

# 1.073

mulheres no quadro de colaboradores em 2023

# 26%

de aumento em relação a 2022

# SAÚDE E SEGURANÇA

## GRI 3-3: GESTÃO DE TEMA MATERIAL

A segurança do trabalho é um tema estratégico para a FriGol. Temos um sistema de gestão de saúde e segurança do trabalho alinhado com uma gama de exigências legais, incluindo leis trabalhistas nacionais, convenções da Organização Internacional do Trabalho (OIT), acordos coletivos, regulamentações setoriais, diretrizes do Ministério Público do Trabalho (MPT) e requisitos de fiscalização e inspeção.

Esse sistema é fundamentado nas Normas Regulamentadoras (NRs) do Ministério do Trabalho e Emprego e em outras instruções técnicas específicas de temas de maior potencial de dano (trabalhos com vasos de pressão e caldeiras e medidas para prevenção e controle de incêndios, entre outros), oferecendo uma estrutura confiável para gerenciar os riscos associados ao ambiente de trabalho. Mantemos um ciclo de melhoria contínua nas nossas políticas e procedimentos operacionais. As atividades envolvidas incluem todas as práticas trabalhistas, que vão desde a ergonomia no local de trabalho, uso de equipamentos de proteção individual (EPIs), conscientização sobre os riscos na operação das plantas, treinamentos voltados à saúde e segurança do trabalho e fiscalização, até a gestão das condições ambientais de trabalho e o suporte psicológico oferecido aos colaboradores. GRI 403-1

Todos os colaboradores e terceiros têm acesso a CIPAA (Comissão interna de Prevenção de Acidentes e Assédio) e SESMT (Serviço Especializado em Segurança e Medicina do Trabalho). A equipe conta com um corpo técnico especializado que atende em diferentes horários de trabalho, visando promover um ambiente laboral sadio, seguro e que favoreça a inserção e a manutenção de mulheres no mercado de trabalho, além de atender as normas regulamentadoras, portarias, instruções técnicas e legislações aplicáveis à promoção da segurança, saúde e bem-estar dos colaboradores. Estamos equipados para responder a possíveis sinistros, com uma brigada de emergência e um Plano de Resposta que abrange todos os possíveis riscos identificados. Definimos claramente os responsáveis para cada cenário, que participam de uma agenda de capacitações em segurança do trabalho. GRI 403-1, 403-3, 403-4, 403-6

A política de saúde e segurança ocupacional da empresa estabelece a estrutura para a priorização de ações e implementação de medidas de controle rigorosas. Esse quadro inclui comunicação interna eficaz, processos de melhoria contínua e uma sistemática de documentação e registro robusta. Além disso, a organização possui procedimentos específicos para resposta rápida a incidentes e acidentes, e uma política de revisões regulares por partes interessadas para garantir que todos os sistemas e práticas estejam atualizados e eficazes. A alta administração desempenha um papel ativo na sustentação do sistema de segurança, aprovando recursos financeiros e humanos necessários e participando em revisões estratégicas de riscos. GRI 403-2

Em 2023, adotamos processos para avaliar riscos nos locais de trabalho. De forma rotineira, são realizadas inspeções de segurança, avaliações de riscos ergonômicos, químicos, físicos, em projetos de

construção e não conformidades, além de análises de acidentes e incidentes. Frequentemente, também são feitas simulações de emergência e análises de riscos para tarefas específicas e avaliações de projetos e mudanças. De maneira não rotineira, a empresa avalia os impactos de mudanças organizacionais significativas e conduz análises de riscos para projetos especiais que exigem atenção além das normas-padrão. GRI 403-2

A empresa oferece uma gama abrangente de serviços de saúde do trabalho para garantir a segurança e bem-estar dos trabalhadores. Esses serviços incluem exames médicos ocupacionais, avaliações de riscos ocupacionais, programas de prevenção de acidentes, acompanhamento contínuo da saúde dos trabalhadores, gestão de atestados e licenças, investigação de acidentes e incidentes, campanhas de saúde e bem-estar, auditorias de saúde e segurança, elaboração de documentação legal e apoio em programas de reabilitação. GRI 403-3

A FriGol oferece diversos serviços de saúde do trabalho para garantir a segurança e o bem-estar dos trabalhadores



Renato Galassi e Beatriz Repke durante a SIPAT



## Capacitação em saúde e segurança GRI 403-5

A empresa oferece treinamentos e capacitações em saúde e segurança para seus trabalhadores, cobrindo desde a integração de novos funcionários até treinamentos específicos para diversas situações de risco. A lista de treinamentos inclui:

- Treinamento de integração para novos funcionários.
- Treinamentos focados na prevenção de quedas, combate a incêndios e manuseio seguro de produtos químicos.
- Capacitação em ergonomia, primeiros socorros e uso de Equipamentos de Proteção Individual (EPIs).
- Treinamentos em comunicação de riscos, prevenção de doenças ocupacionais e segurança no uso de máquinas e equipamentos.
- Treinamentos específicos para trabalho em espaços confinados, em altura, com eletricidade, e manuseio de substâncias químicas perigosas.
- Treinamentos em operação de máquinas e equipamentos, movimentação de cargas, prevenção de quedas de objetos, operação de veículos industriais e prevenção de incêndios em locais de trabalho específicos.
- Capacitações em procedimentos para emergências, incluindo um treinamento específico em atendimento a emergências com amônia.

Gesse Gonçalves

A saúde dos colaboradores fora do ambiente de trabalho também é uma preocupação da FriGol. Oferecemos programas de promoção da saúde e prevenção de doenças não relacionadas ao trabalho. **GRI 403-6**

Em 2023, implementamos algumas iniciativas:

- Campanha de Prevenção e Controle do Tabagismo
- Campanha de Conscientização sobre a Importância de Controle de Peso e Nutrição
- Programa de Exercícios e Atividades Físicas
- Campanhas de Vacinação
- Campanha de Conscientização de Saúde Mental e Bem-estar Emocional
- Campanha sobre a Importância de Controle do Stress e Seus Impactos na Saúde
- Promoção de Hábitos Saudáveis de Sono
- Programas de Prevenção de Doenças Crônicas
- Educação em Saúde
- Campanhas de Conscientização sobre Saúde Sexual
- Programa de Saúde Bucal

Atualmente, não fazemos mapeamento de riscos e auditoria de atividades de parceiros de negócio, tais como fornecedores de insumos, fornecedores de gado; nem de atividades de fornecedores e clientes desenvolvidas fora das dependências da empresa. **GRI 403-7**



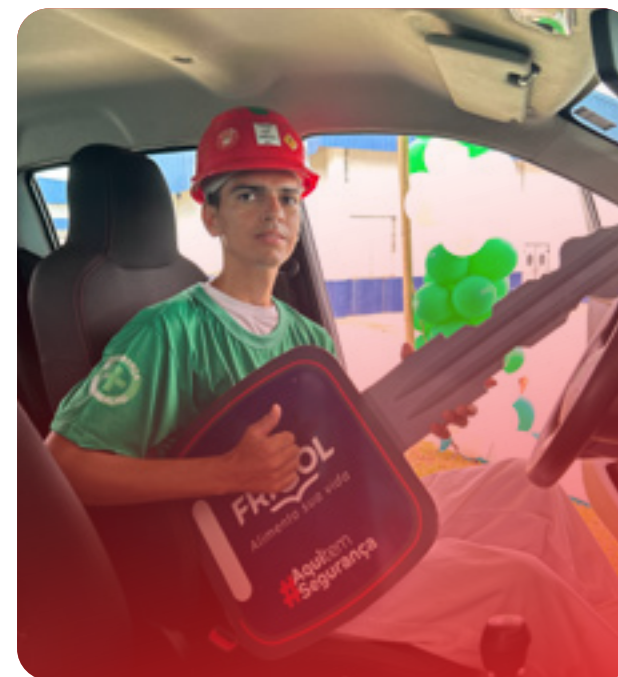
## SEGURANÇA É INEGOCIÁVEL

O programa #AquiTemSegurança, sob o *slogan* “Segurança é inegociável”, tem sido uma ferramenta importantíssima de conscientização a respeito das ações preventivas que reduziram acidentes pelo segundo ano consecutivo.

As orientações e metas chegam aos times por meio de campanhas, treinamentos, Sipat, implantação de Regras de Ouro (que estabelecem procedimentos e exigências claras para os principais riscos existentes), mecanismos de comunicação e profissionais especializados e focados no atendimento às necessidades dos colaboradores (técnicos de segurança do trabalho, psicólogos e assistentes sociais, entre outros).

A adesão dos colaboradores ao programa tem sido reconhecida. Em 2023, as unidades do Pará atingiram metas de excelência em segurança do trabalho e foram contempladas com um carro para cada uma delas, sorteado entre os profissionais dessas unidades produtivas em 2024. Outra realização de 2023 foi o aperfeiçoamento dos sistemas de detecção e exaustão que evitam vazamentos de amônia e garantem a segurança dos colaboradores.

Durante o período relatado, acidentes graves foram causados por quedas, lesões, quedas de objetos, queimaduras e acidentes com equipamentos. Para mitigar esses riscos, implementamos medidas como eliminação de perigos, substituição de equipamentos e materiais, controles de engenharia, controles administrativos e uso de EPIs. Não houve registro de ocorrências de doenças profissionais em 2023. GRI 403-9, 403-10



Felipe da Silva, ganhador em São Félix do Xingu (PA)



Ananias da Costa, ganhador em Água Azul do Norte (PA)

### Trabalhadores cobertos pelo sistema de gestão de saúde e segurança<sup>1, 2</sup> GRI 403-8

	2022		2023	
	Empregados	Trabalhadores que não são empregados (terceiros)	Empregados	Trabalhadores que não são empregados (terceiros)
Número total de indivíduos	2.727	220	3.300	169
Número de indivíduos que estão cobertos pelo sistema	2.727	220	3.300	169
Número de indivíduos cobertos por um sistema que tenha sido auditado internamente	2.727	220	3.300	169
Número de indivíduos que estão cobertos pelo sistema que tenha sido certificado por uma terceira parte independente	2.727	220	3.300	169

1 Os dados são compilados por meio do controle de exames, do registro de entrega de Equipamentos de Proteção Individual (EPIs), realização de exames ocupacionais e pelos dados de controle e liberação de acesso ao interior das instalações da empresa. As normas utilizadas são NR-10, NR-12 e NR-36.

2 O sistema de gestão de saúde e segurança do trabalho da empresa abrange todos os trabalhadores, independentemente de seu tipo de emprego. Isso inclui empregados em período integral, período parcial, empregados sem garantia de carga horária, empregados permanentes, empregados com contrato por tempo determinado, trabalhadores temporários e terceiros.

3 Terceirizados passaram a não ser monitorados pelo sistema de segurança da empresa.

## Três pilares de segurança e bem-estar



### Estrutural

refeitório, EPI, vestiário, uniforme limpo, alimentação nutritiva, banheiros com manutenção em dia e local de descanso adequado, entre outros aspectos.



### Institucional

atuação junto à comunidade, com programas implementados junto a órgãos públicos para garantir atendimento médico, vacinação e outros cuidados com a saúde.



### Gestão

contamos com profissionais dentro das plantas que ouvem as pessoas para antecipar problemas e compreender as necessidades individuais dos colaboradores.

## Acidentes de trabalho<sup>1,2</sup> GRI 403-9

CLASSE	2022		2023	
	Empregados	Trabalhadores que não são empregados (terceiros)	Empregados	Trabalhadores que não são empregados (terceiros)
Número de horas trabalhadas	4.998.337,58	580.800	5.873.809,68	0
Base de número de horas trabalhadas (200.000 ou 1.000.000)	1.000.000	1.000.000	1.000.000	1.000.000
Número de óbitos resultantes de acidente de trabalho;	0	0	0	0
Índice de óbitos resultantes de acidente de trabalho	0	0	0	0
Número de acidentes de trabalho com consequência grave (exceto óbitos)	4	1	3	0
Índice de acidentes de trabalho com consequência grave (exceto óbitos)	0,80	1,72	13,79	
Número de acidentes de trabalho de comunicação obrigatória; (incluir óbitos)	246	1	323	0
Índice de acidentes de trabalho de comunicação obrigatória (incluir óbitos)	0,80	1,72	62,48	0

1 Tipos de acidentes de trabalho ocorridos incluem lesões musculoesqueléticas, quedas de objetos, queimaduras, acidentes com equipamentos, lesões por trauma e lesões por perfurocortantes (facas).

2 Terceiros foram excluídos dos dados de acidentes de trabalho devido à ausência de registros de acidentes e porque suas horas de trabalho não são monitoradas pelo sistema de segurança da empresa.



# RELACIONAMENTO COM COMUNIDADES

Promover o desenvolvimento regional é um objetivo que abraçamos em nosso relacionamento com as comunidades onde estamos inseridos. Criamos laços com nossos colaboradores e seus familiares e incentivamos parcerias que fortaleçam econômica, social e ambientalmente o entorno das nossas operações.

A atuação da FriGol nessa frente é pautada pela Política de Investimento Social Privado, desenvolvida em 2022, com auxílio de uma consultoria especializada. Nesse processo realizamos pesquisas com a comunidade e levamos em conta aspectos como o Índice de Desenvolvimento Humano (IDH) das cidades onde temos plantas: Água Azul do Norte (PA), IDH - 0,565 (Baixo); São Félix do Xingu (PA), IDH - 0,594 (Baixo); Lençóis Paulista, IDH - 0,764 (Alto).

Em 2023, foram desenvolvidos projetos sociais que receberam mais de R\$ 874 mil via lei de incentivos fiscais (com aportes realizados em dezembro de 2022) e cerca de R\$ 200 mil via doações. A escolha dos projetos é apoiada por um comitê com representantes de diversas áreas da empresa. O desenvolvimento dos projetos selecionados é acompanhado pelas gerências e pelo time de assistência social de cada unidade, além da área de comunicação corporativa.

Em 2023, todos os projetos apoiados tiveram como base essas diretrizes, alinhadas com os ODS.

Os objetivos que perseguimos com maior foco são:



1

Geração de trabalho  
e renda

2

Assistência social  
e humanitária

3

Proteção climática  
com projetos  
de reflorestamento  
e água

4

Alimentação de  
qualidade

5

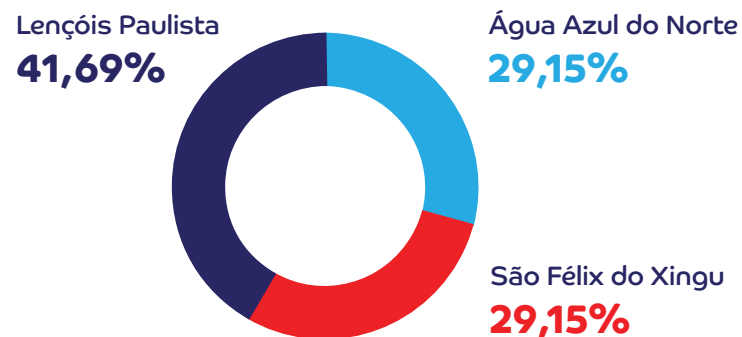
Educação de  
qualidade

## RECURSOS DISTRIBUÍDOS NA LEI DE INCENTIVOS FISCAIS (IR)<sup>1</sup>

### Distribuição de Recursos por Tipologia (Valores em R\$ mil)



### Distribuição de Recursos por Municípios



<sup>1</sup> Os aportes foram feitos em dezembro de 2022 e os projetos desenvolvidos ao longo de 2023.

## PROJETOS APOIADOS

Em 2023, os seguintes projetos culturais e esportivos foram desenvolvidos:

### A.VANTURA DE LER

Um automóvel *van* ganhou formato de uma biblioteca itinerante, que levou a Lençóis Paulista (SP) 300 livros e atividades de contação de histórias e leituras dramatizadas, oficinas e batalhas de *slam*. A *van* rodou escolas da cidade e teve um local especialmente montado durante a FILLP (Festival Integrado de Literatura de Lençóis Paulista).

O projeto também teve versão em Água Azul do Norte (PA). Lá, a A.vantura de Ler teve edições na EMEF Osvaldo Rogério de Souza, na zona rural, e na EMEF Água Azul do Norte, escola central da cidade. Ao fim do projeto, os 300 livros, com respectivas estantes, foram doados para a EMEF Água Azul do Norte, que não possuía biblioteca.

Número de beneficiários

**2.698**

**100%**  
desenvolvido com recursos da FriGol







### MODA INCLUSIVA

Com foco na geração de renda e trabalho por meio da capacitação de deficientes visuais para atuar no setor de moda, o projeto Moda Inclusiva promoveu oficinas de costura com aulas teóricas e práticas em Água Azul do Norte (PA) e São Félix do Xingu (PA). O projeto foi finalizado com evento de exposição das peças desenvolvidas pelos participantes, que também receberam certificados em uma cerimônia com participação de familiares e convidados.

Número de beneficiários

**80**

**40** em Água Azul do Norte

**40** em São Félix do Xingu

**100%**

desenvolvido com recursos da FriGol



### ESCOLA MÁGICA

Por meio de apresentações interativas de arte mágica, conceitos de cidadania, ecologia e respeito ao meio ambiente foram levados aos alunos de escolas públicas de São Félix do Xingu (PA). Pela receptividade e impacto do projeto Escola Mágica, a Secretaria de Educação do município solicitou também apresentações extras para a comunidade indígena da região. Ao todo, houve mais de 20 apresentações.

Número de beneficiários

**2.400** alunos

**100%**

desenvolvido com recursos da FriGol





## JOVEM TALENTO

No segundo semestre de 2023, ao longo de seis meses, crianças e jovens de 7 a 17 anos puderam participar de um núcleo de futsal, no contraturno escolar, com duas aulas por semana. O projeto Jovem Talento abrangeu doação de equipamentos, uniformes e folha de pagamento de professores para desenvolver esse esporte em parceria com os municípios de Lençóis Paulista (SP) e Água Azul do Norte (PA).

Número de beneficiários:

**60**

**40** em Lençóis Paulista

**20** em Água Azul do Norte

**100%**

desenvolvido com recursos da FriGol

## SEMPRE VÔLEI

Projeto que busca formar uma equipe de vôlei de alto rendimento em Lençóis Paulista (SP). Liderado pelo ex-jogador Dodô, o Sempre Vôlei desenvolve jovens para que eles possam trilhar um caminho até a profissionalização no esporte.

Número de beneficiários:

**18**

Desenvolvido com apoio da FriGol e de outros parceiros

À direita, Sara Pereira, assistente social da FriGol, e Elaine Daffara, coordenadora de Comunicação Corporativa, com o time Sempre Vôlei



Percentuais do Imposto de Renda (IR) da FriGol foram destinados ao Fundo Municipal da Criança e do Adolescente (Fumcad) das três cidades onde temos plantas e ao Fundo Municipal do Idoso (FMID) de Lençóis Paulista.

Em Lençóis Paulista, fazemos doações mensais para a Associação de Pais e Amigos dos Excepcionais (Apae) e Hospital Nossa Senhora da Piedade e Casa Abrigo Amorada. Há ainda contribuições para a Associação do Jardim Primavera, bairro que fica próximo a nossa indústria e escritório corporativo. Somos os responsáveis pelo aluguel do local e outras despesas mensais, e pela promoção de ações como distribuição de brinquedos e doces em datas comemorativas, como Dia das Crianças e Natal. Em 2023, também fizemos uma série de apoios pontuais a iniciativas sociais nas comunidades e ampliamos as doações para entidades de Água Azul do Norte e São Félix do Xingu.

## Projeto Roraima – Refugiados

Por dois anos consecutivos a FriGol cresceu cerca de 20% sua produção e aumentou seu quadro de funcionários na mesma proporção. De forma alinhada à agenda social, a companhia iniciou em 2022 o Projeto Roraima Refugiados, com a contratação de 40 refugiados venezuelanos. Em 2023, o projeto foi ampliado, totalizando 380 venezuelanos beneficiados.

A Venezuela passa por uma crise humanitária, o que leva muitas pessoas a entrar no Brasil pelo estado de Roraima como refugiadas em busca de oportunidades. Em parceria com ONGs, selecionamos refugiados venezuelanos para nossas unidades, oferecemos benefícios, como seis meses de moradia, assistência necessária e treinamentos. Além disso, preparamos nossa liderança para acolhê-los. Dessa forma, os auxiliamos a se estabelecerem no Brasil.

Tivemos um investimento total de R\$ R\$ 620 mil no Projeto Roraima, que demonstra com clareza o poder transformador do nosso negócio. Centenas de venezuelanos passaram a ter uma nova perspectiva profissional e pessoal a partir da oportunidade de trabalhar na FriGol. O sucesso da iniciativa também tem grande parcela de contribuição das ONGs parceiras, que nos ajudaram a viabilizar esse projeto tão relevante.



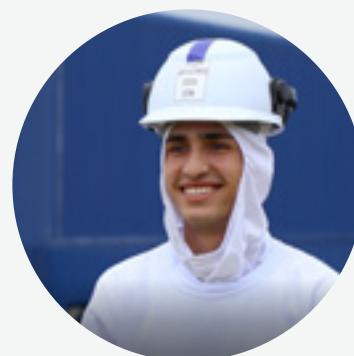
Veja o [vídeo](#)  
sobre a iniciativa:

## Depoimentos de refugiados

Contribuímos para melhorar a vida dos refugiados e eles contribuem para a FriGol alimentar famílias no Brasil e no mundo.

“A FriGol abriu as portas para mim, sou agradecido.”

**Yerardo Del Carmen Figueroa**



“Estou procurando uma melhora em minha vida para construir um futuro com minha filha.”

**Jose Alexandre**

“Eu sou um exemplo de que a FriGol dá oportunidades.”

**Simon Alejandro Martinez**





# MEIO AMBIENTE

Nossa política ambiental  
é norteada pela produção  
sustentável de alimentos

Claudio Fusco, na ETE da unidade  
de Lençóis Paulista (SP)





# AGENDA AMBIENTAL

A sustentabilidade é um guia permanente para todos os processos de trabalho e projetos implementados na FriGol. Entendemos que a gestão deve ser ambientalmente responsável para que as nossas ambições sejam buscadas de forma legítima e estruturada.

A produção sustentável de alimentos é um desafio global, que direciona a nossa política ambiental. Usamos recursos naturais de forma consciente e buscamos inovar para ter cada vez mais eficiência em toda a cadeia de valor e mitigar riscos ambientais, quando necessário.

Estamos alinhados aos Objetivos de Desenvolvimento Sustentável da ONU e tomamos suas diretrizes como base para a gestão.

Nossa gestão é pautada pela  
responsabilidade ambiental  
para que os projetos sejam  
desenvolvidos de forma  
sustentável



FriGol em Água Azul do Norte (PA)





Ana Beatriz Santos, analista de monitoramento socioambiental

# 100%

dos fornecedores diretos de matéria-prima monitorados

# 100%

de conformidade

## GESTÃO DA CADEIA DE SUPRIMENTOS

### GRI 3-3: GESTÃO DE TEMA MATERIAL

A qualidade e a credibilidade dos nossos produtos têm como ponto de partida as fazendas dos fornecedores com os quais nos relacionamos. Na originação, seguimos os pilares de sustentabilidade, relacionamento e rendimento. Os pecuaristas são grandes parceiros, com os quais temos uma relação transparente e ética, tendo como base o nosso Código de Ética, Política de Sustentabilidade e Política de Originação Sustentável.

A partir da nossa Política de Sustentabilidade, exigimos dos fornecedores documentos ambientais, como Licenciamento Ambiental Rural (LAR), quando aplicável, e Cadastro Ambiental Rural (CAR). A Política de Originação Sustentável define regras para a aquisição de animais para abate ou engorda com base em critérios socioambientais (conheça os pilares dessa política na área dedicada aos pecuaristas no nosso [site](#)).

A FriGol monitora 100% de seus fornecedores diretos de matéria-prima em todos os biomas onde atua, esse controle da cadeia produtiva é feito por meio do sistema de geomonitoramento da Niceplanet. Todos os documentos são enviados à Plataforma de Análise e Monitoramento Socioambiental de Fornecedores Diretos, que usa, entre outros recursos, inteligência artificial para gerar informações precisas relativas à conformidade com os acordos e regulamentações.

Se não houver total conformidade, o fornecedor é bloqueado. Em 2023, compramos de 1.039 fornecedores (sendo 273 novos), todos aprovados dentro dos parâmetros socioambientais da nossa Política e em consonância com os critérios do Protocolo Boi na Linha do Imafloira (iniciativa em parceria com o Ministério Público Federal que busca acelerar a implementação dos compromissos assumidos pela cadeia bovina na Amazônia e incentivar uma cadeia livre de irregularidades socioambientais). [GRI 308-1, 308-2](#)

Nossos animais têm origem predominantemente nos estados de São Paulo (34%) e Pará (66%) – que englobam os biomas Amazônia, Cerrado e Mata Atlântica.

O trabalho de gestão de fornecedores é auditado periodicamente. Em 2023, no quinto ciclo de auditoria do Ministério Público Federal (MPF/PA), ficou comprovado que 100% de nossas compras de gado do bioma Amazônia estão em conformidade socioambiental. É a segunda auditoria consecutiva que registra o índice máximo. A auditoria atestou que nossos fornecedores diretos estão fora de áreas de desmatamento, terras indígenas ou unidades de conservação e da lista de organizações envolvidas com trabalho análogo ao escravo, entre outros critérios. [GRI 13.4.3 \(SETORIAL\)](#)

## Protocolo do Cerrado

A FriGol manteve o pioneirismo nas ações de monitoramento da cadeia ao se tornar o primeiro frigorífico que implementou, em julho de 2023, o Protocolo de Monitoramento Voluntário de Fornecedores de Gado no Cerrado, coordenado pelas organizações Proforest, Imaflora e National Wildlife Federation (NWF).

O protocolo estava na fase-piloto, mas já tínhamos condições de atender as demandas previstas, devido à nossa experiência anterior na gestão de fornecedores. Em abril de 2024, o documento ganhou sua versão final e teve adesão de outros frigoríficos.

O Protocolo foi adotado em alinhamento ao que já fazemos no Boi na Linha com o Protocolo de Monitoramento de Fornecedores de Gado da Amazônia, para que as ações a serem tomadas no ato da compra de gado não sejam divergentes no que diz respeito à operação e comportamento da empresa no mercado.

Segundo maior bioma brasileiro, atrás apenas da Amazônia, o Cerrado concentra cerca de 60 milhões de cabeças de gado, representando cerca de 36% de todo o rebanho nacional.



O monitoramento de produtores é realizado na plataforma SMGeo e segue os critérios descritos na tabela a seguir, que detalha regras para os biomas Amazônia e Cerrado.

### Principais critérios de monitoramento do gado<sup>1</sup>

Amazônia	Cerrado
Desmatamento ilegal	Desmatamento e Conversão de Vegetação Nativa
Terras indígenas	Terras indígenas
Unidades de conservação	Unidades de conservação
Embargos ambientais do Ibama	Embargos ambientais – Vetores (Ibama, ICMBio e órgãos estaduais competentes) <sup>2</sup>
Embargos ambientais (Ibama e Semas – PA)	Embargos Ambientais - Listas Públicas (Ibama, ICMBio e listas oficiais do governo) <sup>2</sup>
Trabalho escravo	Trabalho escravo
Alterações nos limites do Cadastro Ambiental Rural (CAR)	Alterações nos limites do Cadastro Ambiental Rural (CAR)
Licenciamento Ambiental Rural no estado do Pará para propriedades acima de 3 mil hectares	Territórios Quilombolas
Guia de Trânsito Animal (GTA)	Guia de Trânsito Animal (GTA)
Produtividade: índice de produtividade de animais por hectare sem ultrapassar três cabeças/ha e/ou outro índice futuro publicado no Protocolo de Monitoramento de Fornecedores de Gado da Amazônia elaborado pelo Instituto de Manejo e Certificação Florestal e Agrícola (Imaflora), aplicável para o estado do Pará. Para propriedades em regime de confinamento e/ou semiconfinamento, a produtividade superior é aceita desde que se emita autodeclaração com fotos, evidências, coordenadas geográficas e assinatura do proprietário.	Produtividade: propriedade com índice inferior a três cabeças/ha/ano fiscal por fazenda na data de compra do gado.

Cadastro Ambiental Rural (CAR)

<sup>1</sup> De acordo com o [Protocolo de Monitoramento de Fornecedores de Gado da Amazônia](#) e o [Protocolo de Monitoramento Voluntário de Fornecedores de Gado no Cerrado](#) (2024).

<sup>2</sup> Quando disponíveis, acessíveis e atualizadas de forma que possam ser operacionalizadas.



## FORNECEDORES INDIRETOS

O monitoramento dos fornecedores indiretos é um desafio priorizado pela FriGol. Temos a meta de chegar a 100% até 2030. Em 2025, esperamos mitigar o desmatamento indireto de nível 1, originado por fornecedores de nossos fornecedores diretos.

Para alcançar esse objetivo, em 2023, por meio do *software* Visipec, em parceria com a National Wildlife Federation (NWF), realizamos análises de cruzamento de informações socioambientais de 100% dos indiretos de nível 1 e obtivemos o resultado de 77% de conformidade.

Essa iniciativa também nos permite ajudar os fornecedores em suas pesquisas socioambientais, com foco em assegurar conformidade e regularização quando aplicáveis. **GRI 13.23.2 (SETORIAL)**

Em acordo com o Protocolo Febraban – SARB26, obrigação imposta em 2023 para Amazônia, com atendimento em março de 2024, publicamos o resultado do [Monitoramento de Fornecedores Indiretos Nível 1](#), realizado em 2023. O SARB26 restringe a concessão de crédito a empresas frigoríficas e de abate bovino que promovam desmatamento ilegal em sua cadeia produtiva.

O mapeamento de fornecedores indiretos deve ser fortalecido pelo projeto FriGol Farm, que prevê a realização de consultoria aos pecuaristas para que se adaptem aos critérios socioambientais de monitoramento do rebanho e garantam a sustentabilidade em toda a cadeia de valor.

Para analisar fornecedores indiretos Nível 1, responsáveis pela recria dos animais, utilizamos o [Padrão GTFI](#) (Grupo de Trabalho dos Fornecedores

Indiretos). Outro acontecimento do ano foi a publicação do Regulamento para Produtos Livres de Desmatamento, editado pela União Europeia e conhecido como *European Union Deforestation-Free Regulation (EUDR)*. O regulamento busca minimizar a contribuição da União Europeia para o desmatamento global e para a degradação florestal, bem como reduzir as emissões de gases de efeito de estufa e a perda de biodiversidade. Para isso, a partir de 2025 o consumo de *commodities* ligadas ao desmatamento, seja legal ou ilegal, será barrado nos países que formam a União Europeia.

A FriGol acredita que a única forma de eliminar o desmatamento indireto em todos os elos da cadeia é a criação de um protocolo público de monitoramento individual de animais para fins socioambientais, que seja obrigatório para todos os elos da cadeia de fornecimento. Pudemos compartilhar nossas ações em prol da pecuária sustentável durante o encontro de *stakeholders* promovido pelo grupo Amsterdam Declarations Partnership, que aconteceu em Londres, em maio de 2023.

# 100%

dos fornecedores indiretos de nível 1 monitorados

# 77%

de conformidade atingida



Danilo Oliveira - Gerente  
Corporativo de Originação



## BEM-ESTAR ANIMAL

### GRI 3-3: GESTÃO DE TEMA MATERIAL

Somos cientes da responsabilidade em trabalhar com animais, por isso atuamos para que tenham um tratamento digno em nossa cadeia de valor. Nosso Sistema de Gestão da Qualidade e Segurança dos Alimentos contempla Saúde e Bem-Estar Animal e determina que sejam realizadas reuniões periódicas. A gestão do tema compreende ainda o Comitê de Bem-Estar Animal, composto de lideranças das unidades, para promover ações que gerem maior bem-estar aos animais, com foco na melhoria contínua. Nossa conduta é norteada por quatro princípios:

- **Praticar o respeito a todos os animais, evitando o sofrimento desnecessário para aqueles destinados ao abate em nossa empresa;**
- **Promover constantemente os procedimentos para o bem-estar dos animais recebidos, respeitando as legislações e produzindo produtos de qualidade para os clientes;**
- **Aumentar a parceria com os fornecedores de gado;**
- **Auxiliar nas práticas de manejo dos animais nas propriedades, na busca pelos melhores animais.**



Lucas Abelha

Estamos em consonância com legislações nacionais e normas internacionais, como o regulamento CEEE1099 da União Europeia e o Protocolo da North American Meat Institute (NAMI).

Seguimos o conceito das cinco liberdades, apresentado pelo Farm Animal Welfare Committee (FAWC):

#### 1 Fisiológica

garantir condições que evitem fome, sede e desnutrição;

#### 2 Psicológica

garantir condições que evitem medo e angústias;

#### 3 Ambiental

garantir condições que evitem desconforto físico e térmico;

#### 4 Sanitária

garantir condições que evitem dor, injúrias e doenças;

#### 5 Comportamental

garantir condições que permitam as expressões normais de comportamento.

Além disso, todos os colaboradores e terceiros envolvidos em qualquer prática com os animais são devidamente treinados pelos auxiliares da qualidade responsáveis pelo bem-estar animal, havendo uma reciclagem no mínimo anual sobre o tema, de modo a garantir efetivo entendimento e principalmente efetiva boa prática humanitária com os animais.

Nossa Política de Bem-Estar Animal (BEA) leva em consideração as etapas fundamentais da cadeia de valor: Transporte, Manejo, Alojamento e Abate. Para saber mais sobre a Política, procedimentos e orientações de BEA, acesse nosso [site](#).



# GESTÃO CLIMÁTICA, EMISSÕES E DESCARBONIZAÇÃO

A gestão das mudanças climáticas faz parte da estratégia de negócios da FriGol. Atuamos de forma orientada para minimizar as emissões e, com isso, contribuir para a descarbonização no planeta. Contudo, os riscos e oportunidades relacionados às mudanças climáticas não foram mapeados. A organização identifica esses riscos como indiretos e inerentes ao seu negócio.

O uso consciente da energia é um dos pilares da nossa Política de Sustentabilidade. Desde 2016, fazemos aquisição no mercado livre de energias renováveis. Em 2023 atingimos 100% de energia elétrica renovável contratada. Com isso, vamos bater a meta de empregar 100% de energia elétrica proveniente de fontes renováveis dois anos antes do prazo estipulado, que é 2025. A aquisição garantida em contrato vai até 2027. Desde 2016, a FriGol deixou de emitir 23.516,56 tCO<sub>2</sub>, o equivalente a 2.351,66 hectares de florestas, que ocupariam a mesma área de 3.293,64 campos de futebol (padrão CBF). Também iniciamos estudos para a contratação de projetos de autoprodução de energia renovável, de matriz solar ou eólica. Um exemplo de eficiência energética é a busca pela autossuficiência de biomassa no Pará, usada na produção de vapor para as unidades industriais. Isso é possível graças a um

projeto de plantio de aproximadamente 280 hectares de eucalipto, divididos entre as cidades de Água Azul do Norte e São Félix do Xingu, que proporcionará 100% de autonomia até 2028. Enquanto isso, fazemos exclusivamente a aquisição de biomassa de origem certificada. GRI 304-1, 304-2

Os impactos negativos reais e potenciais incluem a contribuição para o aumento da temperatura global com as atividades executadas e a emissão de gases de efeito estufa, principalmente metano, nas estações de tratamento de efluente (emissão direta) e indiretamente (escopo 3). Isso influencia as emissões relacionadas ao transporte de animais, em que o avanço de tecnologias é lento e há pouco acesso para a redução de gases de efeito estufa.

## 100%

de energia proveniente de fontes renováveis



Ruby Nelso Rubin em meio à plantação de eucaliptos em Água Azul do Norte (PA)

## EMISSÕES

### GRI 3-3: GESTÃO DE TEMA MATERIAL

Buscamos definir metas de redução de emissões de gases de efeito estufa e avançamos na construção de um plano de ação para reduzi-las. Em 2023, fizemos o segundo Inventário de Gases de Efeito Estufa (GEE), nos Escopos 1 e 2, com os dados do ano de 2022. Os gases incluídos no cálculo são dióxido de carbono (CO<sub>2</sub>), metano (CH<sub>4</sub>), óxido nitroso (N<sub>2</sub>O) e hidrofluorcarbonetos (HFCs). As referências para os fatores de emissão foram o GHG Protocol Brasileiro, GHG Protocol Agricultura e Pecuária e o Intergovernmental Panel on Climate Change (IPCC). A abordagem de consolidação utilizada foi o controle financeiro e foi aplicado o controle operacional. As emissões do Escopo 1 (fontes diretas) totalizaram 23.967,85 toneladas de CO<sub>2</sub>e, enquanto as emissões de Escopo 2 (fontes indiretas de energia) somaram 1.352,82 toneladas de CO<sub>2</sub>e. GRI 305-1, 305-2

### Emissões de Escopos 1 e 2 GRI 305-1; 305-2

ESCOPO 1	2021	2022
Total de emissões brutas de CO <sub>2</sub> e	307.775,89	23.967,85
Emissões biogênicas - Escopo 1	40.259,95	63.841,84
ESCOPO 2		
Total de emissões brutas de CO <sub>2</sub> e	5.860,44	2.192,70

### Emissões de Escopo 1, por categoria<sup>1</sup> GRI 305-1

CATEGORIA	2021	2022
	Emissões totais (tCO <sub>2</sub> e)	Emissões totais (tCO <sub>2</sub> e)
Combustão estacionária	4.149,90	1.959,11
Combustão móvel	870,77	416,06
Emissões fugitivas	0,43	35,86
Resíduos e efluentes	272.964,49	13.837,29
Atividades agrícolas	29.790,31	7.719,53
<b>TOTAL</b>	<b>307.775,89</b>	<b>23.967,85</b>

<sup>1</sup> A discrepância nas emissões relacionadas a resíduos e efluentes entre os anos de 2021 e 2022 deve-se a uma inadequação na metodologia de cálculo utilizada em 2021. Esta metodologia anterior não refletia corretamente os processos da empresa, resultando em estimativas de emissões superestimadas. Em 2022, uma revisão e correção da metodologia foram implementadas para garantir uma representação mais precisa das emissões reais.

### Intensidade de emissões de gases de efeito estufa (GEE)<sup>1</sup> GRI 305-4

	2021	2022
Intensidade de emissões de gases de efeito estufa (tCO <sub>2</sub> equivalente/cabeça abatida)	0,75	0,05
Total de emissões no(s) escopo(s) considerados acima	313.636,33	26.160,55
<b>TOTAL DE CABEÇAS ABATIDAS</b>	<b>417.942</b>	<b>573.314</b>

<sup>1</sup> Os gases incluídos no cálculo de intensidade das emissões foram dióxido de carbono (CO<sub>2</sub>), metano (CH<sub>4</sub>), óxido nitroso (N<sub>2</sub>O), hidrofluorcarbonetos (HFCs).





Estação de Tratamento de Efluentes em Lençóis Paulista (SP)

# RECURSOS HÍDRICOS

## GRI 3-3: GESTÃO DE TEMA MATERIAL

O setor em que atuamos segue critérios rígidos de qualidade e higiene, aspectos altamente dependentes de água. A fim de gerir esse recurso essencial para a vida no planeta, acompanhamos o desempenho do consumo e investimos no desenvolvimento de processos para minimizar o uso de água em nossa produção. A redução do consumo tem sido potencializada pela cultura de zero desperdício. A gestão de água e efluentes é orientada por políticas internas e registrada em relatórios de sustentabilidade. Saiba mais em nossa Política de Sustentabilidade, disponível em nosso [site](#).

A FriGol utiliza uma abordagem de avaliação de conformidade regulatória para identificar os impactos relacionados à água, com avaliações realizadas em programas de médio prazo visando implementar mudanças significativas e sustentáveis. As ferramentas e metodologias adotadas incluem indicadores de desempenho ambiental, fundamentais para a gestão e mitigação dos impactos identificados. **GRI 303-1**

Nas unidades localizadas em Lençóis Paulista (SP), a captação de água é subterrânea. No Pará, o abastecimento das unidades é feito por captação superficial (água de rio). A água captada é utilizada para consumo potável, uso em sanitários, irrigação de paisagens e jardins, resfriamento industrial, limpeza e manutenção de instalações e equipamentos, além de refeitórios e cozinhas. **GRI 303-1**

Reconhecemos os impactos ambientais diretos e indiretos relacionados à água, como consumo excessivo e esgotamento de aquíferos. **GRI 303-1, 304-2**

## EFLUENTES

Para tratar os efluentes gerados, contamos com Estações de Tratamento de Efluentes em todas as unidades. Toda a água utilizada é tratada e devolvida ao meio ambiente em conformidade com as legislações vigentes. Para garantir os padrões estabelecidos em relação à qualidade do lançamento de efluentes, nossas unidades contam com procedimentos Operacionais Padrão e Instruções de Trabalho para Monitoramento do Processo. Além disso, as medidas tomadas para prevenir ou mitigar impactos negativos incluem o uso de sistemas de desodorização, para evitar que o odor do tratamento de efluentes se espalhe, e a melhoria contínua dos processos de tratamento. **GRI 303-1**

Em Lençóis Paulista, após o tratamento, lançamos a água no corpo hídrico, próximo à unidade de bovinos. Nas unidades de graxaria e suínos, o lançamento acontece em um emissário do distrito industrial e depois segue para o corpo hídrico. No Pará, o lançamento pós-tratamento ocorre no mesmo corpo hídrico onde ocorreu a captação. Em todas as unidades, o lançamento segue as outorgas aprovadas pelos órgãos responsáveis, quando aplicável.

Seguimos padrões mínimos de qualidade no descarte de efluentes, incluindo temperatura, turbidez, pH, demanda bioquímica de oxigênio (DBO), demanda química de oxigênio (DQO), sólidos suspensos totais (SST), coliformes fecais, concentrações de nitrogênio e fósforo, metais pesados, e substâncias orgânicas tóxicas. Os perfis dos corpos d'água que receberam o descarte foram considerados na classificação dos rios conforme a legislação, garantindo que o tratamento e descarte de efluentes sejam compatíveis com as características ambientais específicas dos corpos hídricos receptores. **GRI 303-2**

Seguimos o monitoramento e cumprimento dos parâmetros da legislação brasileira. Embora a empresa não esteja inserida em áreas de estresse hídrico, estabeleceu a meta, baseada nos ODS da ONU, de reduzir em 15% o consumo de água por m<sup>3</sup>/cabeça abatida até 2025. **GRI 303-1**

### Captação de água<sup>1,2,3</sup> GRI 303-3

	2021	2022	2023
<b>FONTE</b>	<b>Água doce (megalitros)</b>	<b>Água doce (megalitros)</b>	<b>Água doce (megalitros)</b>
Água de superfície	1.137,11	1.208,24	1.236
Água subterrânea	780,19	789,07	691
Água de terceiros	0	0,16	0
<b>TOTAL</b>	<b>1.917,3</b>	<b>1.997,47</b>	<b>1.927</b>

### Descarte de água<sup>1,2,3,4</sup> GRI 303-4

	2022	2023
<b>FONTE</b>	<b>água doce (megalitros)</b>	<b>água doce (megalitros)</b>
Água de superfície	1.052	1.010
<b>TOTAL</b>	<b>1.052</b>	<b>1.010</b>

### Consumo total de água (em megalitros) GRI 303-5

	2022	2023
<b>ÍNDICE</b>	<b>Áreas totais</b>	<b>Áreas totais</b>
Captação total de água	1.997,47	1.927
Descarte total de água	1.052	1.010
Consumo de água	945,47	917

1 Não houve captação em áreas com estresse hídrico.  
 2 Não houve captação de outros tipos de água (> 1.000 mg/l de Sólidos Dissolvidos Totais).  
 3 Para a compilação dos dados foi utilizada a medição por hidrômetros nos pontos de captação.

1 Não há descarte de água em áreas de estresse hídrico.  
 2 A organização não detectou, na água de descarte, nenhuma substância que possa causar um dano irreversível ao corpo d'água, ao ecossistema ou à saúde humana.  
 3 A base utilizada para definição das substâncias prioritárias que suscitam preocupação no descarte de água é a legislação brasileira - Conama 357 e 430.  
 4 Para a compilação dos dados foi utilizada a medição de volume por média de lançamento da Calha Parshall e análises físico-químicas realizadas por laboratório terceirizado.



# RESÍDUOS E REJEITOS

GRI 3-3: GESTÃO DE TEMA MATERIAL, 306-1, 306-2

Atuamos para reduzir, reutilizar e reciclar a maior quantidade possível de materiais, além de minimizar ou eliminar o envio de resíduos para aterros. Dentre as iniciativas, estão a logística reversa de embalagens de papelão e materiais plásticos, com a compensação de massas para reciclagem, e o aproveitamento dos subprodutos residuais do abate de animais para produção de farinhas de carne e osso, bem como o sebo industrial. Temos um Plano de Gerenciamento de Resíduos Sólidos (PGRS), que detalha as ações relativas ao manejo de resíduos, minimização na geração, segregação, acondicionamento, identificação, coleta e transporte, armazenamento, tratamento e disposição final.

Os resíduos de processo constituem um desafio para a gestão de resíduos da empresa, exigindo processos eficazes de descarte que minimizem o impacto ambiental.

A responsabilidade pelo gerenciamento de resíduos é interna. Quanto aos processos utilizados para coletar e monitorar os dados de resíduos, a empresa utiliza -se de pesagem e medição. Esse processo é executado no momento da destinação dos resíduos, o que permite uma contabilização precisa da quantidade de resíduos gerados e fornece dados essenciais para o monitoramento e a gestão eficiente dos resíduos produzidos pela empresa. GRI 306-4

Nosso Plano de Gerenciamento de Resíduos Sólidos (PGRS) contempla uma série de iniciativas

## Resíduo mínimo

Em 2023, adotamos várias medidas significativas para minimizar a produção de resíduos em nossas atividades e na cadeia de valor, tanto *upstream* quanto *downstream*:



### Reciclagem e Reutilização

A empresa busca disseminar a filosofia dos 5Rs: Reduzir, Reutilizar, Reciclar, Recusar e Repensar. O enfoque não só busca minimizar o impacto ambiental dos resíduos produzidos, mas também promove a eficiência de recursos. Os resíduos recicláveis, incluindo plásticos, papel, papelão, bombonas, *pallets* e sucatas, são sistematicamente reaproveitados, seja por cooperativas ou empresas particulares. Até 2025, temos as metas de incentivar a aplicação de materiais reciclados pós-consumo nas embalagens e reduzir 30% do volume de resíduos destinados para aterro sanitário. Além disso, resíduos orgânicos, como conteúdo ruminal e lodo, são transformados em compostos orgânicos por meio de processos de compostagem e utilizados como fertilizantes. Outra iniciativa relevante é a utilização de Certificados de Créditos de Reciclagem, que garantem a re-integração ao ciclo produtivo dos materiais reciclados, esse processo de compensação das massas de plástico e papelão é realizado a nível nacional por meio da parceria com a eureciclo.

### Parcerias com Fornecedores

Estabelecemos parcerias estratégicas com fornecedores para implementar a logística reversa, especialmente para embalagens de produtos químicos. Essa medida não só ajuda a reduzir o volume de resíduos gerados, mas também assegura que os materiais sejam processados de maneira ambientalmente segura e sustentável.

### Educação e Treinamento

Programas de conscientização são regularmente conduzidos para instruir os colaboradores sobre as melhores práticas de descarte de resíduos, enfatizando a importância da segregação correta e do encaminhamento adequado de resíduos para reciclagem ou reutilização. Esses treinamentos ajudam a garantir que todos na organização estejam alinhados com os objetivos de sustentabilidade da empresa e contribuam efetivamente para a redução da pegada ambiental.

**Total de resíduos gerados** GRI 306-3

	2022	2023
	Quantidade gerada (t)	Quantidade gerada (t)
Resíduos perigosos	9,48	13,45
Resíduos não perigosos	19.216,22	13.645,38
<b>TOTAL</b>	<b>19.225,70</b>	<b>13.658,83</b>

**Total de resíduos gerados, por composição (t)** GRI 306-3

CATEGORIA	Tipo (informação complementar)	2022	2023
		Quantidade gerada (t)	Quantidade gerada (t)
Óleo lubrificante usado	Perigoso	6,22	10,64
Classe I (contaminados com óleo)		2,04	0,59
Óleo vegetal usado		0,87	1,85
Resíduo Serviço de Saúde		0,35	0,23
Lâmpada <sup>1</sup>		-	0,14
<b>TOTAL PERIGOSOS<sup>2</sup></b>		<b>9,48</b>	<b>13,45</b>
Lodo	Não perigoso	2.927,84	2.805,37
MER		394,72	515,12
Não reciclável		379,97	325,22
Recicláveis		339,38	209,81
Rúmen		15.075,30	9.677,10
Sucata metálica		99,01	91,28
Cinzas <sup>3</sup>		-	21,48
<b>TOTAL NÃO PERIGOSOS<sup>4</sup></b>		<b>19.216,22</b>	<b>13.645,38</b>
<b>TOTAL</b>		<b>19.225,70</b>	<b>13.658,83</b>

<sup>1</sup> Não houve destinação de lâmpada em 2022, houve armazenamento para destinação que ocorreu em 2023.

<sup>2</sup> Como a contabilização se dá apenas no momento da destinação, esse volume pode variar significativamente de um ano para outro em função de armazenamento interno.

<sup>3</sup> O resíduo "cinzas" passou a ser contabilizado em 2023.

<sup>4</sup> Os resíduos oriundos especificamente do processo produtivo são materiais especificados de risco (MER), lodo, cinzas e conteúdo ruminal.



### Total de resíduos não destinados para disposição final, por operação de recuperação, em toneladas métricas (t) GRI 306-4

CATEGORIA	Tipo (informação complementar)	2022			2023		
		Dentro da organização (Onsite)	Fora da organização (Offsite)	Total	Dentro da organização (Onsite)	Fora da organização (Offsite)	Total
Preparação para reutilização	Resíduos não perigosos	12.321,91	5.689,62	18.011,53	7.105	5.377,47	12.482,47
Reciclagem		0	438,39	438,39	0	301,09	301,09
Outras operações de recuperação (especificar)		0	0	0	0	0	0
<b>TOTAL</b>		<b>12.321,91</b>	<b>6.128,01</b>	<b>18.449,92</b>	<b>7.105</b>	<b>5.678,56</b>	<b>12.783,56</b>
Preparação para reutilização	Resíduos perigosos	0	0	0	0	0	0
Reciclagem		0	7,09	7,09	0	12,49	12,49
Outras operações de recuperação (especificar)		0	0	0	0	0	0
<b>TOTAL</b>		<b>0</b>	<b>7,09</b>	<b>7,09</b>	<b>0</b>	<b>12,49</b>	<b>12,49</b>
<b>TOTAL DE RESÍDUOS NÃO DESTINADOS PARA DISPOSIÇÃO FINAL</b>		<b>12.321,91</b>	<b>6.135,10</b>	<b>18.457,01</b>	<b>7.105</b>	<b>5.691,05</b>	<b>12.796,05</b>

### Peso total de resíduos não perigosos não destinados para a disposição final GRI

306-4

RESÍDUOS NÃO PERIGOSOS	2022	2023
	Peso não destinado para disposição final (t)	Peso não destinado para disposição final (t)
Lodo	2.840,38	2.805,37
Rúmen	15.075,30	9.677,10
Recicláveis (plástico, papel, papelão)	339,38	209,81
Sucata	99,01	91,28
MER	95,85	0
<b>TOTAL</b>	<b>18.449,92</b>	<b>12.783,56</b>

### Peso total de resíduos perigosos não destinados para a disposição final GRI 306-4

RESÍDUOS PERIGOSOS	2022	2023
	Peso não destinado para disposição final (t)	Peso não destinado para disposição final (t)
Óleo lubrificante usado	6,22	10,64
Óleo vegetal usado	0,87	1,85
<b>TOTAL</b>	<b>7,09</b>	<b>12,49</b>

### Total de resíduos destinados para disposição final, por operação, em toneladas métricas<sup>1,2</sup> (t) GRI 306-5

CATEGORIA	Tipo (informação complementar)	2022		2023	
		Fora da organização (Offsite)	Total	Fora da organização (Offsite)	Total
Incineração com recuperação de energia	Resíduos Perigosos	0	0		
Incineração sem recuperação de energia		0,35	0,35	0,23	0,23
Aterro		2,03	2,03	0,73	0,73
Outras operações de disposição		0	0	0	0
<b>TOTAL</b>		<b>2,38</b>	<b>2,38</b>	<b>0,96</b>	<b>0,96</b>
Incineração com recuperação de energia	Resíduos não perigosos	0	0		0
Incineração sem recuperação de energia		0	0		0
Aterro		766,30	766,30	861,82	861,82
Outras operações de disposição		0	0		0
<b>TOTAL</b>		<b>766,30</b>	<b>766,30</b>	<b>861,82</b>	<b>861,82</b>
<b>TOTAL DE RESÍDUOS DESTINADOS PARA DISPOSIÇÃO FINAL</b>		<b>768,68</b>	<b>768,68</b>	<b>862,78</b>	<b>862,78</b>

1 Considerado disposição final assim que o resíduo sai da companhia para destinação.

2 Não houve disposição final de resíduos perigosos dentro da organização.

### Resíduos destinados para disposição final GRI 306-5

TIPO	2022	2023
Resíduos perigosos	2,38	0,96
Resíduos não perigosos	766,68	861,82
<b>TOTAL</b>	<b>768,68</b>	<b>862,78</b>



# BIODIVERSIDADE

## GRI 3-3: GESTÃO DE TEMA MATERIAL

Cientes de nossa responsabilidade com o planeta, sabemos que a manutenção das florestas é fundamental para que a biodiversidade seja conservada. A fim de fazer a gestão do tema, temos políticas, como a de Sustentabilidade e de Monitoramento Socioambiental (disponíveis em nosso [site](#)), processos e iniciativas voltadas ao fortalecimento da biodiversidade e à conscientização de *stakeholders* quanto à contenção de desmatamentos e queimadas, entre outros temas relacionados. **GRI 304-3**

Realizamos o monitoramento de toda aquisição de gado a fim de evitar a aquisição de matéria-prima de fonte sem procedência, de não contribuir para o desmatamento e para a consequente degradação de *habitats* naturais e de deter a perda de biodiversidade em todos os biomas em que atuamos. Nessa linha, em 2023, fomos pioneiros na implantação do Protocolo Voluntário do Cerrado (saiba mais em Protocolo do Cerrado). Também somos parceiros do projeto Sirflor, desenvolvido pelo Ministério Público Federal e pelo governo do estado do Pará. A iniciativa prevê a criação e a homologação de um *software* de requalificação de fornecedores pecuaristas que tenham algum tipo de problema ambiental.

Não possuímos unidades operacionais dentro ou no entorno de áreas de proteção ambiental (áreas destinadas à conservação) ou áreas de alto valor de biodiversidade (áreas reconhecidas por serem ricas em diferentes formas de vida). **GRI 304-1**

Dentre os possíveis impactos negativos da nossa atividade, estão: extinção de espécies nativas, alteração e degradação de ecossistemas, prejuízos à agricultura e pesca, transmissão de doenças, deslocamento de predadores, alterações no regime de incêndios e impactos na polinização. A perda da biodiversidade não está diretamente ligada à atividade da empresa, mas há um impacto indireto por conta do enfraquecimento de ecossistemas e da diminuição da variedade genética. **GRI 304-2**

Monitoramos toda aquisição de gado a fim contribuir para a preservação da biodiversidade em todos os biomas em que atuamos



Semiconfinamento em São Félix do Xingu (PA)

# PARCERIAS EM NOME DA SUSTENTABILIDADE

GRI 2-28

Participamos de grupos e associações, bem como estabelecemos parcerias com organizações, para fortalecer a nossa atuação e engajamento para a sustentabilidade, como:

Trabalhar ao lado de parceiros potencializa nossa atuação e engajamento

## ASSOCIAÇÕES SETORIAIS

### Abiec

Associação Brasileira das Indústrias Exportadoras de Carnes

### Uniec

União Nacional da Indústria e Empresas de Carne



### GTFI

Grupo de Trabalho dos Fornecedores Indiretos - Principal fórum de discussão sobre o monitoramento de fornecedores indiretos na cadeia de suprimento da carne bovina no Brasil, reúne diversos stakeholders da cadeia para discutir soluções de rastreabilidade, monitoramento e transparência com foco no controle do desmatamento em fornecedores indiretos.



### MBPS

Mesa Brasileira da Pecuária Sustentável - Organização multissetorial com o propósito único de promover a pecuária sustentável no Brasil.



### AMIGOS DA TERRA

Organização não governamental que trabalha na promoção de iniciativas para o desmatamento zero nos habitats naturais brasileiros, com foco prioritário, mas não exclusivo, na Amazônia



### NWF

Organização não governamental que trabalha no Brasil desde 1986 para promover o uso sustentável da terra e dos recursos naturais, ajudando a dissociar a produção agropecuária da perda e da degradação dos ecossistemas, principalmente nos setores de carne bovina, couro, óleo de palma e soja



# SUMÁRIO DE CONTEÚDO DA GRI

# SUMÁRIO DE CONTEÚDO DA GRI

Declaração de uso A FriGol relatou em conformidade com as Normas GRI para o período de 1º de janeiro de 2023 a 31 de dezembro de 2023.

GRI 1 usada GRI 1: Fundamentos 2021

Norma setorial da GRI aplicável GRI 13 - Setores de Agropecuária, Aquicultura e Pesca 2022

GRI STANDARDS	Conteúdo	Localização	Omissão			Nº de ref. da Norma Setorial da GRI	ODS
			Requisitos omitidos	Motivo	Explicação		
<b>Conteúdos gerais</b>							
<b>A organização e suas práticas de relato</b>							
GRI 2: Conteúdos gerais 2021	2-1 Detalhes da organização	9					
	2-2 Empresas incluídas no relato de sustentabilidade da organização	9					
	2-3 Período de relato, frequência e ponto de contato	4					
	2-4 Reformulações de informações	Não houve reformulações.					
	2-5 Verificação externa	O presente relatório não foi submetido a verificação externa.					



GRI STANDARDS	Conteúdo	Localização	Omissão			Nº de ref. da Norma Setorial da GRI	ODS
			Requisitos omitidos	Motivo	Explicação		
<b>Atividades e trabalhadores</b>							
GRI 2: Conteúdos gerais 2021	2-6 Atividades, cadeia de valor e outras relações de negócios	9					
	2-7 Empregados	38, 39, 40					8, 10
	2-8 Trabalhadores que não são empregados	41					8
<b>Governança</b>							
GRI 2: Conteúdos gerais 2021	2-9 Estrutura de governança e sua composição	14, 15					5, 16
	2-10 Nomeação e seleção para o mais alto órgão de governança	15					5, 16
	2-11 Presidente do principal órgão de governança	15					16
	2-12 Papel desempenhado pelo mais alto órgão de governança na supervisão da gestão dos impactos	15, 17					16
	2-13 Delegação de responsabilidade pela gestão de impactos	15, 32					
	2-14 Papel desempenhado pelo mais alto órgão de governança no relato de sustentabilidade	15, 16					
	2-15 Conflitos de interesse	20, 18					16
	2-16 Comunicação de preocupações cruciais	32, 16					
	2-17 Conhecimento coletivo do mais alto órgão de governança	15, 16					

GRI STANDARDS	Conteúdo	Localização	Omissão			Nº de ref. da Norma Setorial da GRI	ODS
			Requisitos omitidos	Motivo	Explicação		
GRI 2: Conteúdos gerais 2021	2-18 Avaliação do desempenho do mais alto órgão de governança	15					
	2-19 Políticas de remuneração	42					
	2-20 Processo para determinação da remuneração	16					
	2-21 Proporção da remuneração total anual		Todos	Informação confidencial	A empresa considera essas informações como confidenciais		
<b>Estratégia, políticas e práticas</b>							
GRI 2: Conteúdos gerais 2021	2-22 Declaração sobre estratégia de desenvolvimento sustentável	12					
	2-23 Compromissos de política	20, 9					16
	2-24 Incorporação de compromissos de política	20, 9					
	2-25 Processos para reparar impactos negativos	19, 32					
	2-26 Mecanismos para aconselhamento e apresentação de preocupações	19					16
	2-27 Conformidade com leis e regulamentos		Todos	Não aplicável	Não há casos significativos de multas ou sanções não monetárias com relevância material para a empresa no período do relato.		
	2-28 Participação em associações	70					

GRI STANDARDS	Conteúdo	Localização	Omissão			Nº de ref. da Norma Setorial da GRI	ODS
			Requisitos omitidos	Motivo	Explicação		
<b>Engajamento de stakeholders</b>							
GRI 2: Conteúdos gerais 2021	2-29 Abordagem para engajamento de <i>stakeholders</i>	4, 12					
	2-30 Acordos de negociação coletiva	38					8
<b>Temas materiais</b>							
GRI 3: Temas materiais 2021	3-1 Processo de definição de temas materiais	4, 12					
	3-2 Lista de temas materiais						
<b>Qualidade e Segurança dos Alimentos</b>							
GRI 3 - Temas Materiais 2021	3-3 Gestão dos temas materiais	28				13.10.1	
GRI 416 - Saúde e Segurança do Consumidor 2016	GRI 416-1 Avaliação dos impactos na saúde e segurança causados por categorias de produtos e serviços	28				13.10.2	
GRI 416 - Saúde e Segurança do Consumidor 2016	GRI 416-2 Casos de não conformidade em relação aos impactos na saúde e segurança causados por produtos e serviços	28				13.10.3	16



GRI STANDARDS	Conteúdo	Localização	Omissão			Nº de ref. da Norma Setorial da GRI	ODS
			Requisitos omitidos	Motivo	Explicação		
GRI 13 - Setores de Agropecuária, Aquicultura e Pesca 2022	“Relate o percentual do volume de produção de unidades operacionais certificadas por normas de inocuidade de alimentos reconhecidas e liste essas normas”	Quanto aos fornecedores de carne com osso, a FriGol não estabelece como requisito uma certificação internacional, mas exige que os frigoríficos sejam certificados pelo GFSI ou, na ausência disso, submetam-se a uma auditoria <i>in loco</i> conduzida por um auditor do Grupo Frigol. Para ser aprovado, o fornecedor deve atingir uma pontuação igual ou superior a 75%. Caso obtenha entre 50 e 74,9%, será aprovado com restrições, e uma pontuação inferior a 50% resulta em reprovação automática, impedindo a aquisição de produtos deste fornecedor.				13.10.4	
GRI 13 - Setores de Agropecuária, Aquicultura e Pesca 2022	“Relate o número de <i>recalls</i> realizados por motivos relacionados à inocuidade de alimentos e o volume total de produtos retirados do mercado”	28				13.10.5	
<b>Gestão da Cadeia de Suprimentos e Rastreabilidade</b>							
GRI 3 - Temas Materiais 2021	3-3 Gestão dos temas materiais	57				13.23.1	

GRI STANDARDS	Conteúdo	Localização	Omissão			Nº de ref. da Norma Setorial da GRI	ODS
			Requisitos omitidos	Motivo	Explicação		
GRI 308 - Avaliação Ambiental de Fornecedores 2016	308-1 Novos fornecedores selecionados com base em critérios ambientais	30, 57				-	
GRI 308 - Avaliação Ambiental de Fornecedores 2016	308-2 Impactos ambientais negativos na cadeia de fornecedores e medidas tomadas	30, 57				-	
GRI 13 - Setores de Agropecuária, Aquicultura e Pesca 2022	Rastreabilidade da cadeia de fornecedores: Descreva o nível de rastreabilidade em vigor para cada produto comprado, por exemplo, se o produto pode ser rastreado até o nível nacional, regional ou local, ou até um ponto de origem específico (como fazendas, viveiros, incubadoras e fábricas de ração).	30, 59				13.23.2	
GRI 13 - Setores de Agropecuária, Aquicultura e Pesca 2022	Rastreabilidade da cadeia de fornecedores: Relate o percentual de volume comprado que é certificado por normas internacionalmente reconhecidas que rastreiam o caminho percorrido pelos produtos ao longo da cadeia de fornecedores, com discriminação por produto, e liste essas normas	Não houve compras de terceiros durante o período analisado com certificação internacional, portanto não existem dados sobre o percentual de volume de produto comprado com essas características.				13.23.3	

GRI STANDARDS	Conteúdo	Localização	Omissão			Nº de ref. da Norma Setorial da GRI	ODS
			Requisitos omitidos	Motivo	Explicação		
GRI 13 - Setores de Agropecuária, Aquicultura e Pesca 2022	13.23 Rastreabilidade da cadeia de fornecedores: Descreva os projetos de melhoria para certificar os fornecedores por normas internacionalmente reconhecidas que rastreiam o caminho percorrido pelos produtos ao longo da cadeia de fornecedores para garantir que todo o volume comprado seja certificado.	28				13.23.4	
<b>Biodiversidade e ecossistemas</b>							
GRI 3 - Temas Materiais 2021	3-3 Gestão dos temas materiais	69				13.3.1 / 13.4.1	
GRI 304 - Biodiversidade 2016	304-1 Unidades operacionais próprias, arrendadas ou geridas dentro ou nas adjacências de áreas de proteção ambiental e áreas de alto valor de biodiversidade situadas fora de áreas de proteção ambiental	61, 69				13.3.2	6,14,15
GRI 304 - Biodiversidade 2016	304-2 Impactos significativos de atividades, produtos e serviços sobre a biodiversidade	61, 63				13.3.3	6,14,15
GRI 304 - Biodiversidade 2016	304-3 <i>Habitats</i> protegidos ou restaurados	A empresa não possui áreas de <i>habitat</i> protegido ou restaurado.				13.3.4	6,14,15



GRI STANDARDS	Conteúdo	Localização	Omissão			Nº de ref. da Norma Setorial da GRI	ODS
			Requisitos omitidos	Motivo	Explicação		
GRI 13 - Setores de Agropecuária, Aquicultura e Pesca 2022	Para produtos comprados pela organização, relate o seguinte por produto: percentual de volume comprado definido como livre de desmatamento ou de conversão e descreva os métodos de avaliação usados; percentual de volume comprado para o qual as origens não são conhecidas para que se defina se são livres de desmatamento ou de conversão e descreva as medidas tomadas para melhorar a rastreabilidade.	57				13.4.3	
<b>Mudanças Climáticas</b>							
GRI 3 - Temas Materiais 2021	3-3 Gestão dos temas materiais	61				13.1.1	
GRI 201 - Desempenho Econômico 2016	201-2 Implicações financeiras e outros riscos e oportunidades devido às mudanças climáticas	33				13.2.2	13
GRI 305 - Emissões 2016	305-1 Emissões diretas (Escopo 1) de gases de efeito estufa (GEE)	62				13.1.2	12,13,14,15
GRI 305 - Emissões 2016	305-2 Emissões indiretas (Escopo 2) de gases de efeito estufa (GEE)	62				13.1.3	12,13,14,15
GRI 305 - Emissões 2016	305-3 Outras emissões indiretas (Escopo 3) de gases de efeito estufa (GEE)		Todos.	Informação confidencial.	Esperamos obtê-las no próximo ciclo de relato com maior certeza da metodologia utilizada.	13.1.4	12,13,14,15

GRI STANDARDS	Conteúdo	Localização	Omissão			Nº de ref. da Norma Setorial da GRI	ODS
			Requisitos omitidos	Motivo	Explicação		
GRI 305 - Emissões 2016	305-4 Intensidade de emissões de gases de efeito estufa (GEE)		Todos	Informação indisponível.	Esperamos obtê-las no próximo ciclo de relato com maior certeza da metodologia utilizada.	13.1.5	12,13,14,15
GRI 305 - Emissões 2016	305-5 Redução de emissões de gases de efeito estufa (GEE)		Todos.	Informação indisponível.	Divergência nos resultados apresentados com a mesma metodologia em inventários de anos diferentes.	13.1.6	12,13,14,15
<b>Privacidade e Segurança de dados</b>							
GRI 3 - Temas Materiais 2021	3-3 Gestão dos temas materiais	20					
GRI 418 - Privacidade do Cliente 2016	GRI 418-1 Queixas comprovadas relativas a violação da privacidade e perda de dados de clientes	20					
<b>Gestão de água e efluentes</b>							
GRI 3 - Temas Materiais 2021	3-3 Gestão dos temas materiais	63				13.7.1	
GRI 303 - Água e efluentes 2018	303-1 Interações com a água como um recurso compartilhado	64				13.7.2	6
	303-2 Gestão dos impactos relacionados ao descarte de água	64				13.7.3	6
	303-3 Captação de água	64				13.7.4	6
	303-4 Descarte de água	64				13.7.5	6
	303-5 Consumo de água	64				13.7.6	6
<b>Transparência com os clientes</b>							

GRI STANDARDS	Conteúdo	Localização	Omissão			Nº de ref. da Norma Setorial da GRI	ODS
			Requisitos omitidos	Motivo	Explicação		
GRI 3 - Temas Materiais 2021	3-3 Gestão dos temas materiais	30				13.22.1/13.25.1/13.26.1	
GRI 201 - Desempenho Econômico 2016	GRI 201-1 Valor econômico direto gerado e distribuído					13.22.2	8,9
GRI 205 - Combate à Corrupção 2016	GRI 205-1 Operações avaliadas quanto a riscos relacionados à corrupção	14				13.26.2	16
GRI 205 - Combate à Corrupção 2016	GRI 205-3 Casos confirmados de corrupção e medidas tomadas	14				13.26.4	16
GRI 206 - Concorrência Desleal 2016	GRI 206-1 Ações judiciais por concorrência desleal, práticas de truste e monopólio	14				13.25.2	16
GRI 417 - Marketing e Rotulagem 2016	GRI 417-1 Requisitos para informações e rotulagem de produtos e serviços	30					12
GRI 417 - Marketing e Rotulagem 2016	GRI 417-2 Casos de não conformidade em relação a informações e rotulagem de produtos e serviços	30					16
<b>Saúde, bem-estar e segurança</b>							
GRI 3 - Temas Materiais 2021	3-3 Gestão dos temas materiais	46					
GRI 401 - Emprego 2016	401-1 Novas contratações e rotatividade de empregados	42, 43, 44				13.19.2	5,8,10



GRI STANDARDS	Conteúdo	Localização	Omissão			Nº de ref. da Norma Setorial da GRI	ODS
			Requisitos omitidos	Motivo	Explicação		
GRI 401 - Emprego 2016	401-2 Benefícios oferecidos a empregados de tempo integral que não são oferecidos a empregados temporários ou de período parcial	42				13.19.3	3,5,8
GRI 403 - Saúde e segurança do trabalho 2018	403-1 Sistema de gestão de saúde e segurança do trabalho	46, 48				13.19.4	8
GRI 403 - Saúde e segurança do trabalho 2018	403-2 Identificação de periculosidade, avaliação de riscos e investigação de incidentes	46				13.19.5	8
GRI 403 - Saúde e segurança do trabalho 2018	403-3 Serviços de saúde do trabalho	46				13.19.6	8
GRI 403 - Saúde e segurança do trabalho 2018	403-4 Participação dos trabalhadores, consulta e comunicação aos trabalhadores referentes a saúde e segurança do trabalho	46				13.19.7	8

GRI STANDARDS	Conteúdo	Localização	Omissão			Nº de ref. da Norma Setorial da GRI	ODS
			Requisitos omitidos	Motivo	Explicação		
GRI 403 - Saúde e segurança do trabalho 2018	403-5 Capacitação de trabalhadores em saúde e segurança ocupacional	47				13.19.8	8
GRI 403 - Saúde e segurança do trabalho 2018	403-6 Promoção da saúde do trabalhador	46, 47				13.19.9	3
GRI 403 - Saúde e segurança do trabalho 2018	403-7 Prevenção e mitigação de impactos na saúde e segurança do trabalho diretamente vinculados com relações de negócio.	47				13.19.10	8
GRI 403 - Saúde e segurança do trabalho 2018	403-8 Trabalhadores cobertos por um sistema de gestão de saúde e segurança do trabalho	48				13.19.11	8
GRI 403 - Saúde e segurança do trabalho 2018	403-9 Acidentes de trabalho	48, 49				13.19.2	3,8,16
GRI 403 - Saúde e segurança do trabalho 2018	403-10 Doenças profissionais	48				13.19.3	3,8,16
<b>Gestão de resíduos</b>							
GRI 3 - Temas Materiais 2021	3-3 Gestão dos temas materiais	65				13.8.1	
GRI 306 - Resíduos 2020	306-1 Geração de resíduos e impactos significativos relacionados a resíduos	65				13.8.2	3,6,11,12
GRI 306 - Resíduos 2020	306-2 Gestão de impactos significativos relacionados a resíduos	65				13.8.3	3,6,8,11,12
GRI 306 - Resíduos 2020	306-3 Resíduos gerados	66				13.8.4	3,6,12,15

GRI STANDARDS	Conteúdo	Localização	Omissão			Nº de ref. da Norma Setorial da GRI	ODS
			Requisitos omitidos	Motivo	Explicação		
GRI 306 - Resíduos 2020	306-4 Resíduos não destinados para disposição final	65, 67				13.8.5	3,11,12
GRI 306 - Resíduos 2020	306-5 Resíduos destinados a disposição final	68				13.8.6	3,6,11,12,15
<b>Bem-estar animal</b>							
GRI 3 - Temas Materiais 2021	3-3 Gestão dos temas materiais	60				13.11.1	
GRI 13 - Setores de Agropecuária, Aquicultura e Pesca 2022	Relate o percentual do volume de produção de unidades da organização certificadas por terceiros com normas de saúde e bem-estar animal e liste essas normas.	28				13.11.2	





## OBJETIVOS DE DESENVOLVIMENTO SUSTENTÁVEL



1. Erradicação da pobreza



2. Fome zero e Agricultura sustentável



3. Saúde e bem-estar



4. Educação de qualidade



5. Igualdade de gênero



6. Água potável e saneamento



7. Energia limpa e acessível



8. Trabalho decente e crescimento econômico



9. Indústria, inovação e infraestrutura



10. Redução das desigualdades



11. Cidades e comunidades sustentáveis



12. Consumo e produção responsáveis



13. Ação contra a mudança global do clima



14. Vida na água



15. Vida terrestre



16. Paz, justiça e instituições eficazes



17. Parcerias e meios de implementação

# CRÉDITOS

## **FriGol S.A.**

Carlos Corrêa  
Mariana Giraldi  
Elaine Daffara  
Andreia Rabbione

## **Fotos**

Vagner Macedo  
Olicio Pelosi  
Lucas Amaral  
Arquivo Frigol

## **Grupo Report**

[www.gruporeport.com.br](http://www.gruporeport.com.br)

## **Gestão de Projetos e Cronograma**

Ana Souza e Isabela Ribeiro

## **Consultoria de Indicadores**

Wagner Belchior e Tatiana Lopes

## **Redação**

Flavia Benvença e Kim Paiva

## **Edição**

Ana Paula Cardoso

## **Projeto Gráfico**

Fernando Rocha

## **Infográfico**

Henrique Assale

## **Diagramação**

Júlio Okabayashi

## **Revisão ortográfica**

Catalisando Conteúdo

A FriGol agradece a todos que colaboraram direta e indiretamente para a elaboração deste material.