



Relatório Anual
2020

Índice

Introdução

Sobre o Relatório	04
Mensagem do Presidente	05
Combate à Covid-19	07

Perfil

O Grupo Hypera Pharma	10
Pesquisa e Inovação	14
Ampliação	17

Conectando propósitos para que as pessoas vivam mais e melhor

Nossa Estratégia de Sustentabilidade	20
--------------------------------------------	----

Olhar Integrado

Condução ética

Governança Corporativa	23
Ética e Combate à Corrupção	29

Destaque para quem faz

Nossos Colaboradores	34
----------------------------	----

Foco no Desenvolvimento Social

Cuidar de pessoas

Acesso à Saúde	46
Desenvolvimento Social	47

Operação responsável

Segurança e Qualidade do Produto	56
Nossos Fornecedores	58

Evolução Responsável

Gestão ambiental eficiente

Eficiência	61
Materiais e Resíduos	62
Energia	65
Água e Efluentes	67

Compromisso com a mudança

Combate às Mudanças Climáticas	69
Biodiversidade	72

Anexos

Índice GRI <i>Standards</i>	74
Mapa de ODS	81
Materialidade Estratégica	82
Conheça outros indicadores	85
Créditos	90

1 Introdução



Sobre o Relatório

GRI 102-12 • 102-50 • 102-54

Apresentamos aos nossos *stakeholders* o Relatório Anual da Hypera Pharma.

Por meio desta publicação, compartilhamos os destaques da nossa visão integrada e estratégica que possibilitaram a nossa geração de valor entre 1º de janeiro e 31 de dezembro de 2020.

O conceito que orienta este Relatório e guia a nossa estratégia de sustentabilidade é **"Conectando propósitos para que as pessoas vivam mais e melhor"**. Ele é resultado de um estudo de materialidade, realizado em 2020, que você conhece melhor na pág. 82. Ademais, agregamos os resultados das nossas subsidiárias, a fim de permitir correlação com nossas demonstrações financeiras.



Ferramentas de leitura

Global Reporting Initiative (GRI) Standards

Adotamos as diretrizes da **Global Report Initiative (GRI)**, o *GRI Standards*, na opção de adesão essencial. Os indicadores GRI são destacados, ao longo do conteúdo, com o símbolo **GRI xxx-xx**. É possível consultar o índice completo e as páginas em que os conteúdos são mencionados na pág. 74.



Saiba mais em:
<https://www.globalreporting.org/>

Objetivos de Desenvolvimento Sustentável (ODS)

Como signatários dos **Princípios Universais do Pacto Global**, nosso Relatório é alinhado à Agenda 2030, que propõe o alcance dos **17 Objetivos de Desenvolvimento Sustentável (ODS)**, iniciativa da Organização das Nações Unidas (ONU). Você encontra a relação dos nossos ODS prioritários com os capítulos do Relatório no mapa na pág. 21.



Saiba mais em:
<http://www.agenda2030.com.br/>



Mensagem do Presidente

GRI 102-14

Finalizamos mais um ciclo com a reafirmação do papel fundamental desempenhado pela Hypera Pharma e suas subsidiárias para garantir a saúde e o bem-estar de todos os brasileiros, incluindo nossos colaboradores e as comunidades com as quais nos relacionamos, principalmente em meio à pandemia da Covid-19.

Visando a segurança em primeiro lugar, logo no início do ano de 2020 passamos por um rápido processo de adaptação: deslocamos as áreas administrativas e de campo para o regime de *home office* e intensificamos protocolos de segurança para assegurar a continuidade do trabalho de nossas equipes essenciais de produção, Pesquisa e Desenvolvimento. Realizamos a testagem de 100% do quadro com atuação presencial e implementamos a obrigatoriedade do uso de máscaras e distanciamento social nas instalações, combinada à higienização com álcool 70%.

Mais tarde no ano, para retomada do trabalho presencial de nossa equipe administrativa, contamos com a orientação do Hospital Sírio-Libanês, um dos mais conceituados no Brasil.

Além disso, estendemos nossos esforços para o combate à pandemia nas comunidades em que o Grupo Hypera Pharma possui operações, com destaque para a cidade de Anápolis (GO), onde está localizado nosso principal complexo farmacêutico.

Ao todo, em 2020, doamos à cidade de Anápolis 20 ventiladores pulmonares, 1.000 testes do tipo PCR-RT e 100 termômetros infravermelhos para o sistema municipal de saúde.

Mesmo com tantos desafios, tivemos um ano transformador e de novas conquistas. Concluímos, em agosto, a aquisição das marcas Buscopan, Buscofem e Buscoduo, que consolidou a liderança absoluta da Hypera Pharma no mercado brasileiro de medicamentos isentos de prescrição (OTC).

Também demos outro passo importante com a aquisição do portfólio da Takeda no Brasil, incluindo marcas relevantes como Neosaldina, Eparema, Nebacetin, Alektos, Nesina e Dramin. A transação, efetivamente concluída em janeiro de 2021, posicionou a Companhia na busca pela liderança do setor farmacêutico brasileiro.

Essas aquisições transformadoras reforçaram a posição da Companhia no mercado de medicamentos OTC – incorporando ao nosso portfólio duas das três maiores marcas desse segmento no país (Neosaldina e família Buscopan) – além de permitir a entrada da Hypera Pharma em novas classes terapêuticas, incluindo diabetes, uma das maiores do setor no Brasil.

Em 2020, aumentamos a visibilidade das nossas marcas, após a compra dos *naming rights* da Neo Química Arena por 20 anos. Também renovamos o patrocínio da programação de futebol da rede Globo de televisão para o ano de 2021, ampliando nossa presença em diversas plataformas, incluindo TV paga e aberta, além dos meios digitais.

O ano de 2020 também representou um avanço na transformação digital da Hypera Pharma. Lançamos nossa plataforma de *e-commerce*, o **iHypera**, que resultou em uma maior aproximação com nossos consumidores finais.

Ainda neste âmbito, criamos uma equipe exclusiva focada em *trade marketing* digital no intuito de alavancar a exposição e promoção dos nossos produtos em sites e aplicativos. Para que todos os clientes e pontos de venda tenham acesso a condições especiais de nossos produtos, também desenvolvemos uma nova plataforma *omnichannel* B2B (do inglês, *Business-to-business*), que foi lançada no início de 2021.

Em linha com nosso propósito de fornecer acesso à saúde da população brasileira oferecendo produtos de alta qualidade e segurança, em 2020, realizamos investimentos recorde em inovação, totalizando R\$ 350,2 milhões – um crescimento de 44% em relação ao ano anterior – e alcançando o índice de inovação de 33%¹.

¹ Índice de Inovação considera o percentual da Receita Líquida dos produtos lançados nos últimos cinco anos sobre a Receita Líquida Total.

Para seguir o ritmo acelerado de inovação e lançamentos de produtos – sendo 88 apenas em 2020 – investimos na expansão da capacidade de produção de medicamentos sólidos e vitaminas, essenciais para o crescimento sustentável da Companhia no médio e longo prazos.

Fizemos tudo isso sem perder de vista nosso compromisso com o crescimento sustentável e o retorno de caixa aos nossos acionistas. A Hypera Pharma registrou a maior receita líquida anual desde que passou a focar exclusivamente no mercado farmacêutico brasileiro, e também teve a maior geração operacional de caixa de sua história, R\$ 1.183,1 milhões.

Esse desempenho operacional evidenciou a resiliência do mercado farmacêutico brasileiro, a força das nossas marcas e contribuiu para que a Companhia declarasse R\$ 742,0 milhões em Juros Sobre Capital Próprio em 2020, aumentando a remuneração dos acionistas em 10% quando comparado com o ano anterior.

Estendemos esse olhar do cuidado para além da Companhia e traçamos uma trajetória focada também em uma atuação responsável em múltiplas frentes. O ano de 2020 também foi marcado pela adesão do Grupo Hypera Pharma ao Pacto Global da Organização das Nações Unidas (ONU) e seus dez princípios.

Alinhamos nossa atuação ao compromisso com o alcance dos 17 Objetivos de Desenvolvimento Sustentável (ODS) no desenvolvimento de uma

estratégia de sustentabilidade baseada nos pilares Ambientais, Sociais e de Governança (ESG) do Grupo Hypera Pharma. Seguimos evoluindo em nossos compromissos, olhando para um horizonte de um futuro que seja melhor para todos.

Na Hypera Pharma valorizamos os Direitos Humanos e seguimos as diretrizes da Declaração dos Princípios e Direitos Fundamentais no Trabalho da Organização Internacional do Trabalho (OIT) e da Declaração Universal dos Direitos Humanos da ONU. Reconhecemos o direito à vida, à liberdade de expressão e à segurança e somos contra qualquer tipo de discriminação.

Agradecemos imensamente a colaboração de todos os *stakeholders* que participaram da construção da nossa história nas últimas duas décadas.

Aos nossos quase nove mil colaboradores e às comunidades, investidores, executivos, conselheiros, profissionais da saúde, pacientes e demais parceiros, nosso muito obrigado. Seguiremos melhorando nossa atuação continuamente para potencializar o impacto positivo da Hypera Pharma na sociedade e no meio ambiente ao longo dos anos.

Boa leitura!

Breno Toledo Pires de Oliveira
Diretor Presidente Executivo (CEO)



Combate à Covid-19

Seguindo o nosso propósito de possibilitar acesso à saúde para que as pessoas vivam mais e melhor, trabalhamos intensamente em todas as áreas para minimizar os impactos da pandemia do coronavírus para a população brasileira.

Conheça os destaques das ações realizadas no ano:

COLABORADORES

Contratamos consultoria do Hospital Sírio-Libanês para acompanhar os protocolos de segurança, possibilitando suporte e melhorias.

Destaque para:

- Contratação de aproximadamente **1.000** colaboradores para suprir os afastados;
- Testagem de **100%** do quadro presencial;
- Adoção de medidas de distanciamento e turnos de trabalho;
- *Home office* para todos os colaboradores administrativos;
- Disponibilização do **Kit Tem Valor**. Saiba mais na pág. 43;
- Fornecimento de Equipamentos de Proteção Individual (EPIs) adicionais.

DOAÇÕES À COMUNIDADE

- 1.000 testes para o estado de Goiás, somando um investimento de **R\$ 290 mil**;
- Doações de **100** termômetros infravermelhos e **20** respiradores para a prefeitura de Anápolis (GO);
- Mantecorp doou **300 mil** unidades de medicamentos da linha de prescrição para a Federação Brasileira de Gastroenterologia (FBG);
- **8 mil** unidades de Episol e **5,6 mil** de Hydraporin AI para o projeto De Bem com Você – A Beleza Contra o Câncer, do Instituto ABIHPEC;
- **10 mil** unidades de Biotônico Fontoura para auxiliar na reposição de ferro de crianças em São Paulo, distribuídos pelo Canto Cidadão;
- Doação de **10 mil** unidades de Dropy D para o Instituto Sempre Movimento;
- Cerca de **2 mil** unidades de Colflex entregues pelo Projeto Velho Amigo em casas de repouso e lares de idosos em São Paulo;
- Mais de **36 mil** unidades de Finn Nutritive distribuídos pela AHPAS para as instituições Mesa Brasil, CUFA (Central Única das Favelas), Canto Cidadão e o Hospital de Caridade Muriaé;
- Doação de **600** unidades de Azitromicina para o Instituto Nacional de Traumatologia e Ortopedia Jamil Haddad.

FARMÁCIAS

Portal Neo Pharma

Conteúdos para prevenção do contágio pelo vírus e auxílio psicológico para profissionais nas farmácias.

Saiba mais em:

<https://www.portalneopharma.com.br/>

- Doação de **15 mil** unidades de álcool em gel para o Conselho Regional de Farmácia de São Paulo (CRF-SP) para distribuição nos estabelecimentos;
- Doação de **1.350** unidades de Colflex para Fundação Faculdade Regional de Medicina de São José do Rio Preto, Santa Casa de Misericórdia de Guaíra e Associação Beneficente de Tabapuã;
- Doação de **35 mil** unidades de Rizi/Rizi-M para clínicas e Hospitais.

No total, foram destinados aproximadamente **R\$ 28 milhões** para o combate à Covid-19.

DOAÇÕES À COOPERATIVA DE CATADORES DE ANÁPOLIS

Durante a pandemia, aumentamos a quantidade de resíduos de papelão doados para a Coopercan. De 10 ton/mês passamos a doar **40 ton/mês**, possibilitando o sustento de famílias participantes da cooperativa.

PROJETO TODOS CONTRA A COVID-19

Parceria com o **Instituto Horas da Vida** e patrocínio de Mantecorp Farmasa e Mantecorp Skincare, o projeto realiza ações junto a 11 ONGs.

Foram realizadas capacitações online para colaboradores da Hypera Pharma e visitas para adequação de ambientes.

As ONGs contam com o “Comitê Saúde”, uma equipe de profissionais para atuar em todo o projeto.

LIVE COM SHOW DA BANDA TITÃS

Engov, Engov After, Estomazil, Neo Química e Vitasay realizaram uma *live* com show da Banda Titãs, diretamente da Neo Química Arena. Foram arrecadados **R\$ 107.810,70** para a CUFA, que atende comunidades da periferia de São Paulo.

Seguimos
**nosso
compromisso
em 2021**

Para seguir nossa visão de dar acesso à saúde para a população brasileira, no início de 2021, foram doados **23 leitos de Unidades de Terapia Intensiva (UTI)** para a cidade de Anápolis (GO).



2 Perfil



O Grupo Hypera Pharma

GRI 102-1 • 102-2 • 102-3 • 102-4 • 102-6 • 102-7

Estamos entre as maiores empresas farmacêuticas do país. Temos orgulho de ser uma Companhia 100% brasileira, levando nossos produtos para mais de 200 milhões de pessoas em todos os segmentos relevantes do varejo farmacêutico.

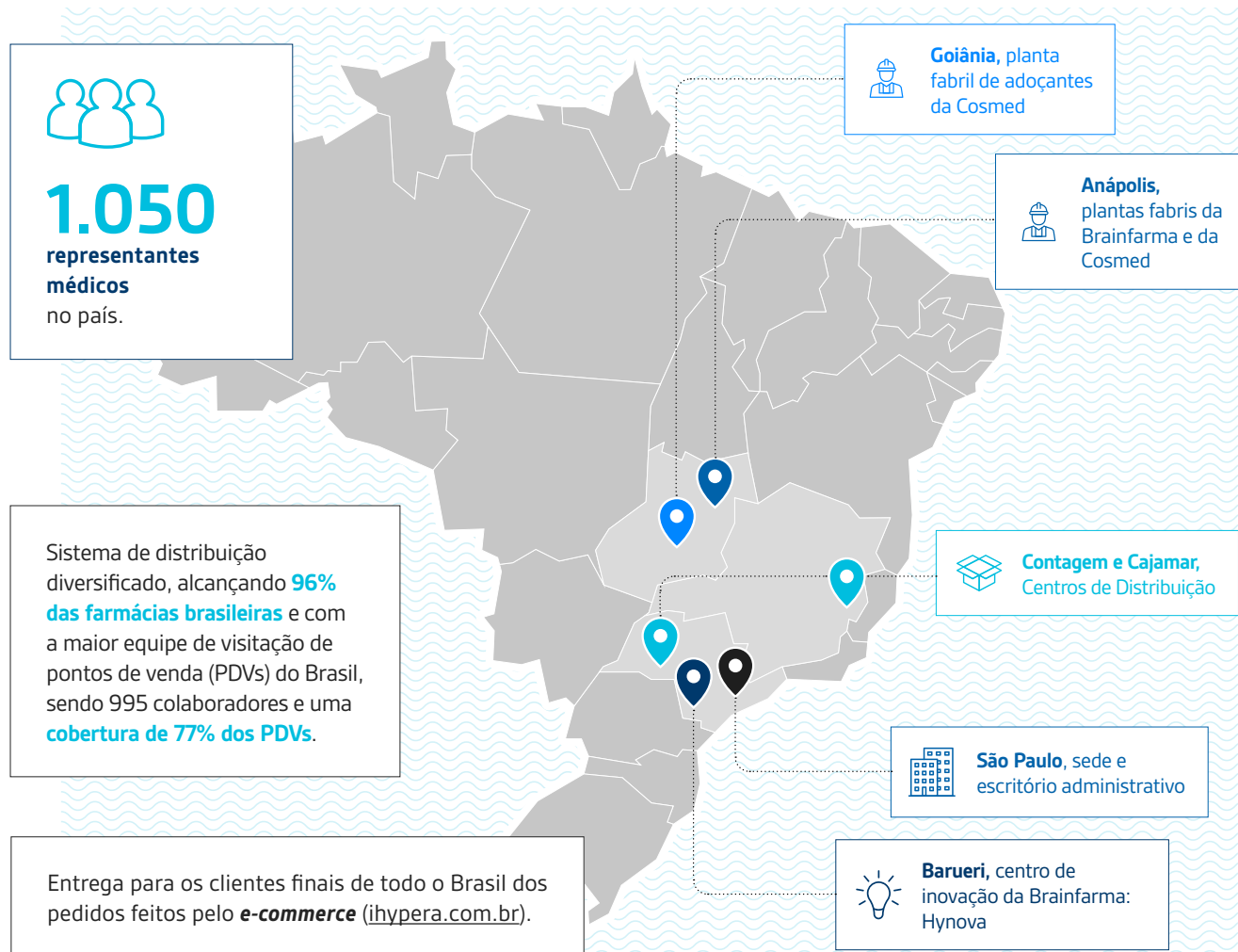
Fundada como Hypermarcas em 2001, com foco no mercado de bens de consumo, a Companhia se reestruturou para focar no setor farmacêutico e, a partir de 2018, assumiu a marca corporativa Hypera Pharma.

Nossa missão é dar acesso à saúde para a população brasileira, oferecendo produtos de alta qualidade e segurança, com investimento contínuo em inovação, crescendo de forma sustentável e com responsabilidade social.

Investimos em um portfólio que vai além dos medicamentos para fornecer bem-estar para nossos clientes, como vitaminas, suplementos, probióticos, adoçantes e dermocosméticos.

Contamos com o maior complexo operacional farmacêutico da América Latina, instalado no estado de Goiás.

NOSSA PRESENÇA GEOGRÁFICA



Nossos Diferenciais

NOSSO COMPLEXO FARMACÊUTICO



- Localizado em Anápolis (GO);
- **120 mil m²** de área construída e atuação de 5.269 colaboradores;
- Capacidade de produzir mais de **18 bilhões** de doses de sólidos, **120 milhões** de unidades de injetáveis e mais de **330 milhões** de unidades de líquidos, cremes, óleos e loções.

Plantas de formas farmacêuticas: sólidos, líquidos, semissólidos, dermocosméticos, pós, efervescentes, aerossóis, penicilínicos e estéreis.



Saiba mais sobre nosso perfil corporativo em:
<https://bit.ly/3p3mdxz>

NOSSAS UNIDADES DE NEGÓCIO

neo química

Similares e Genéricos

Por meio da marca **Neo Química**, atuamos no mercado de Similares e Genéricos, com presença em 96% dos pontos de venda do mercado farmacêutico brasileiro.

Consumer Health

Medicamentos isentos de prescrição (OTC)

Possuímos marcas reconhecidas pelos brasileiros há décadas, incluindo Apracur, Benegrip, Coristina d, Engov, Epopler, Estomazil e Buscopan.

Nutrição e suplementos vitamínicos

No segmento, contamos com marcas como Tamarine, Vitasay 50+, Biotônico Fontoura e Zero-Cal – marca *Top of Mind* por 17 anos consecutivos segundo o Datafolha.

Produtos de prescrição

Mantecorp Farmasa

Atuantes em *Primary Care* por meio da marca **Mantecorp Farmasa**, temos no portfólio medicamentos reconhecidos e recomendados pela comunidade médica como Predsim, Celestamine, Maxsulid, Diprospan, Mioflex-A e Addera D3.

Mantecorp skincare

Em dermocosméticos, atuamos, por meio da **Mantecorp Skincare**, com produtos recomendados por dermatologistas e desenvolvidos especialmente para as características da população brasileira. Destaque para as marcas Episol, Epidrat, Hydraporin AI, Ivy C, entre outras.

Hypera Way

GRI 102-16 • 102-26

O Hypera Way é o nosso guia para a tomada de atitudes de curto, médio e longo prazo, levando em consideração os aspectos Ambientais, Sociais e de Governança (ESG) para a sustentabilidade do negócio.

Detalhado na forma de Missão, Visão, Valores e Comportamentos, o Hypera Way está integrado à tomada de decisões do Conselho de Administração e, posteriormente, à execução das metas por parte dos Diretores e demais colaboradores da Hypera Pharma.



Nossa missão

Ser a melhor e mais completa empresa farmacêutica brasileira, participando da vida das pessoas para que vivam mais e melhor.



Nossos valores

- Respeito/Integridade;
- Excelência;
- Humildade;
- Inovação;
- Meritocracia;
- Responsabilidade Social.



Nossa visão

Dar acesso à saúde para a população brasileira, oferecendo produtos de alta qualidade e segurança, com investimento contínuo em inovação, crescendo de forma sustentável com responsabilidade social.



Nossos comportamentos

- Espírito Colaborativo;
- Indignação Construtiva;
- Pensamento Criativo;
- Empatia;
- Adaptabilidade;
- Conectividade/ Antenado;
- Senso de Urgência.

VALOR GERADO EM 2020

Nossos Capitais



CAPITAL FINANCEIRO

Financiamentos, tais como capital dos acionistas, receita de clientes, e investimentos.



CAPITAL MANUFATURADO

Ativos manufaturados: Complexo Farmacêutico, CDs, escritórios, Hynova.



CAPITAL INTELECTUAL

Propriedade intelectual desenvolvida pelo fomento à inovação por meio do Hynova e de parcerias.



CAPITAL HUMANO

Colaboradores alinhados à cultura da Hypera Pharma e capazes de proporcionar o fomento à inovação.



CAPITAL SOCIAL E DE RELACIONAMENTO

Relacionamento com comunidades, fornecedores, investidores, clientes e demais parceiros.



CAPITAL NATURAL

Recursos de água, energia e matérias-primas para medicamentos consumidos.

OLHAR INTEGRADO

Nosso olhar integrado garante a condução ética do negócio e o destaque para quem faz: nossos colaboradores.

Saiba mais na pág. 22.

FOCO NO DESENVOLVIMENTO SOCIAL

Nosso foco é cuidar das pessoas para que vivam mais e melhor. Fornecemos acesso à saúde e investimos em projetos sociais, além de manter uma operação responsável.

Saiba mais na pág. 45.

EVOLUÇÃO RESPONSÁVEL

Desenvolvemos nossas estratégias com base no compromisso com a redução dos impactos ambientais, reafirmado pela nossa gestão ambiental eficiente.

Saiba mais na pág. 60.

Nossa Atuação

Participar da vida das pessoas significa estar presente em todos os momentos, possibilitando não só a **saúde**, mas também a **qualidade de vida** e o **cuidado** de forma integrada.

Por isso, acreditamos que **nossas conexões são as responsáveis por seguirmos oferecendo produtos de alta qualidade e segurança, com investimento contínuo em inovação, alinhando o crescimento sustentável à responsabilidade socioambiental.**



Saiba mais sobre nossa **Estratégia de Sustentabilidade** na pág. 20.

Valor Gerado para os Stakeholders



CAPITAL HUMANO

• **8.970*** colaboradores, sendo 2.702 contratados em 2020; • **1.050** representantes médicos; • **R\$ 138,06 milhões** pagos em benefícios; • Considerados um excelente lugar para trabalhar, de acordo com o **GPTW**; • **97%** de retorno pós licença maternidade e paternidade. * Total considerando colaboradores em regime CLT, estagiários e horistas.



CAPITAL FINANCEIRO

• **R\$ 4.089 milhões** de receita; • **R\$ 21.694,7 milhões** de valor de mercado; • **R\$ 308,1 milhões** de investimentos em novos projetos para aumentar a capacidade de produção.



CAPITAL MANUFATURADO

• **120 mil m²** de área construída no Complexo Farmacêutico; • **Três** Centros de Distribuição: Cajamar (SP), Contagem (MG) e Anápolis (GO). • Expansão da planta de sólidos, atingindo o crescimento de **75% da capacidade** em 2021; • **Um** Centro de Pesquisa e Inovação – **Hynova** – em Barueri (SP) com **4.825 m²** de área construída; • Expansão da fábrica de vitaminas, com previsão de aumento de **650%** na capacidade, chegando a **900 milhões** de comprimidos.



CAPITAL INTELECTUAL

• **Propósito:** Dar acesso à saúde para a população brasileira, oferecendo produtos de alta qualidade e segurança, com investimento contínuo em inovação, crescendo de forma sustentável com responsabilidade social; • Fomento à inovação por meio do **Hynova** e de parcerias para o desenvolvimento de novos conceitos e tecnologias; • **R\$ 350,2 milhões** investidos em inovação; • Lançamento de **88 produtos**; • Entrada no mercado de **clean beauty** após a aquisição da Simple Organic por meio do **Hypera Ventures**; • **Cinco startups** contratadas pelo **Hypera Hub**; • Expansão das vendas online com o lançamento do iHypera.



CAPITAL SOCIAL E DE RELACIONAMENTO

• **R\$ 220 mil** investidos para **preservação e manutenção do maior parque da cidade de Anápolis (GO), o Parque Ambiental Ipiranga**; • **675** fornecedores novos diretos de materiais; • **+ de Dez** parcerias com ONGs e instituições de saúde, impactando aprox. dez mil pessoas pelos projetos; • **8.000** sementes doadas para as comunidades e colaboradores; • **+ de 480 mil** medicamentos e produtos doados; • **275 filhos e filhas de colaboradores** participando das ações no Centro de Desenvolvimento Infantil (CDI).



CAPITAL NATURAL

• **+4.400 m³** de água reutilizados; • **+8.000** árvores plantadas; • Redução de **34,92%** da quantidade de resíduos enviados para aterro.

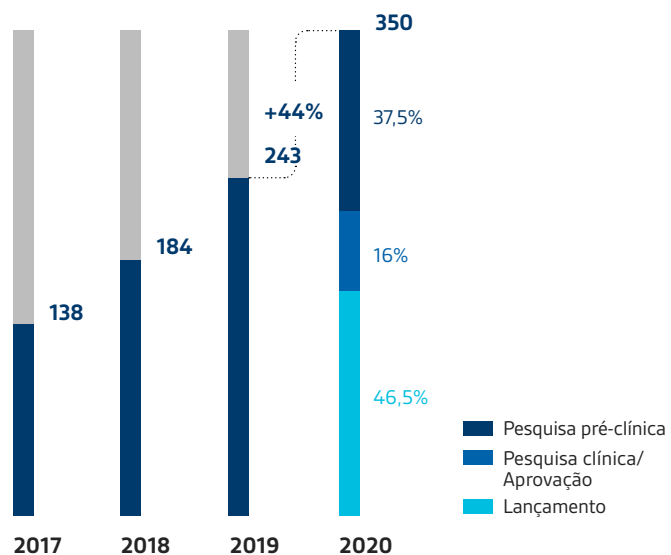
Pesquisa e Inovação

A inovação é um dos pilares estratégicos para garantir o crescimento sustentável do negócio no médio e longo prazo. Nossa estratégia está orientada em quatro frentes, descritas ao lado.

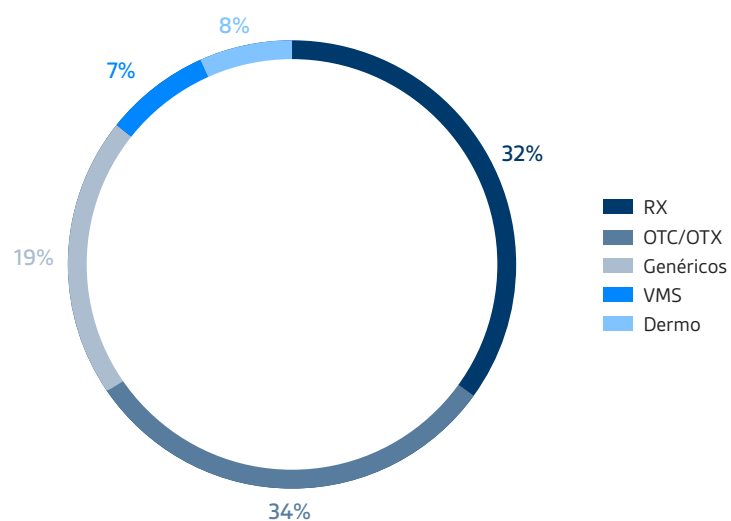
Incentivamos um modelo aberto e colaborativo e, em 2020, alcançamos 33% de índice de inovação¹. Isso se deu pela aceleração do ritmo de lançamentos, com a participação de diversos *stakeholders*, como descrito na próxima página.



INVESTIMENTOS (R\$ MI)



PIPELINE DE PROJETOS²

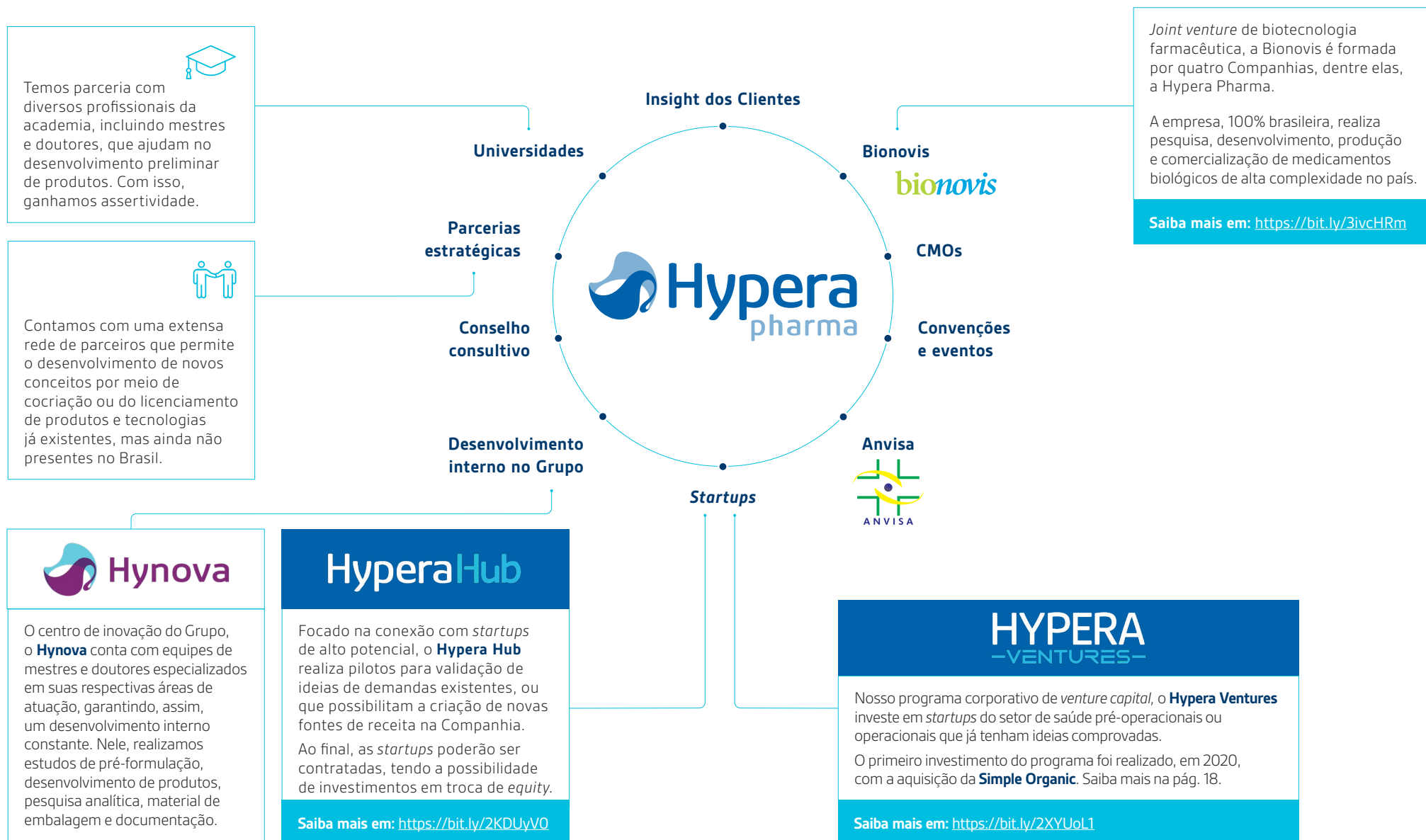


Saiba mais sobre nossa inovação em: <https://bit.ly/3p31r19>

¹ O índice corresponde ao percentual da Receita Líquida proveniente de produtos lançados nos últimos cinco anos.

² Conforme faturamento estimado no 5º ano após o lançamento.

MODELO DE INOVAÇÃO



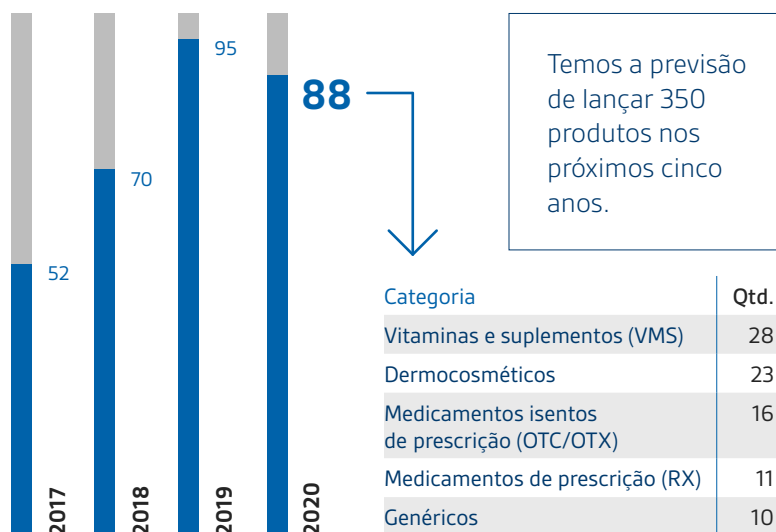
Portfólio de Produtos

GRI 102-2

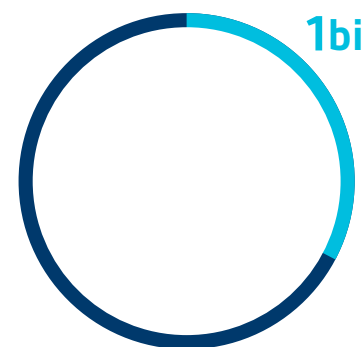
Como resultado do nosso modelo de inovação e dos investimentos realizados, em 2020, lançamos 88 produtos, mesmo com os desafios adicionais relacionados à pandemia da Covid-19:

Saiba mais sobre nossos produtos em:
<https://bit.ly/3sNL8Y0>

LANÇAMENTO DE NOVOS PRODUTOS



RECEITA LÍQUIDA



3.1bi

- Produtos lançados nos últimos três anos
- Portfólio maduro

Nos últimos três anos, lançamos mais de 250 produtos, 100% aprovados pela ANVISA. Em 2020, eles representaram R\$ 1 bilhão de faturamento da Hypera Pharma (25% do total).

Destaques por unidades de negócio

Consumer Health

Destaque para as extensões de linha **Vitasay 50+ Vitaly**, que combina maca peruana com guaraná para melhora da libido e combate aos sintomas da menopausa; o **Vitasay 50+ Serenne**, produto a base de triptofano, ácido fólico e vitaminas B3 e B6 para auxiliar na melhora do humor e qualidade do sono; o **Vitasay 50+ Pró-Ômega 3**, que auxilia na manutenção dos níveis de triglicerídeos; o **Engov After Berry Vibes**, com fórmula exclusiva para recuperação e hidratação do corpo, e o **Zero-Cal**, com uma nova apresentação contendo Eritritol.

Produtos de Prescrição

Lançamos a pomada anti-inflamatória **Artrotop** e importantes extensões de linha das marcas **Gestamax**, **Lune**, **Episol**, **Blancy** e **Addera D3**, tais como **Addera + Cabelos e Unhas**, **Addera + Energia**, **Addera + Imunidade** e **Addera + Vitaminas**.

Similares e Genéricos

Além das extensões de linha das vitaminas **Neo Química** lançadas ao longo do ano, destacamos o lançamento do **Equilibrisse** para o tratamento de insônia e distúrbios da ansiedade.



Ampliação

Em 2020, aumentamos nosso portfólio com movimentos de aquisição de grandes marcas reconhecidas pelos brasileiros, e nos firmamos entre as principais empresas farmacêuticas do país.

A aquisição das marcas Buscopan, Buscofem e Buscoduo, concluída em setembro de 2020, combinada à aquisição do portfólio de marcas adquirido da Takeda Pharmaceuticals no Brasil, concluída em janeiro de 2021, fez com que a Hypera Pharma alcançasse 9% de *market share* no mercado farmacêutico brasileiro, de acordo com a IQVIA.

Com essas aquisições, a Hypera Pharma reforçou sua participação nos mercados de cardiologia, endocrinologia, gastroenterologia, sistema respiratório e clínica geral, e entrou no mercado de diabetes, com a marca ícone no segmento (Nesina).

O ano reforçou a relevância dessas marcas no mercado, com exemplos significativos como: Addera D registrou crescimento de 52%, Benegrip, que ganhou *market share* no mercado de antigripais, e o Episol, que alcançou 20% de participação no mercado. A marca ZeroCal, por sua vez, se manteve *Top of Mind* de seu segmento pelo 17º ano consecutivo.

POSSUÍMOS MARCAS ÍCONES PARA A POPULAÇÃO BRASILEIRA!

Temos um amplo portfólio em diversos segmentos do varejo farmacêutico. Assim, participamos da vida das pessoas para que vivam mais e melhor por meio de diversos produtos líderes ou vice-líderes em suas categorias, como o Benegrip, Epocler e Zero-Cal. Conheça nossos destaques de 2020:

Torsilax	Dor (Similar)	1º na categoria
Addera D₃	Vitamina D	1º na categoria
BENEGRIP	Antigripal	1º na categoria
episol	Protetor Solar	2º na categoria
NEOSORO	Respiratório (Similar)	1º na categoria
PredSim	Anti-inflamatório	1º na categoria
Alivium®	Dor	3º na categoria
Lisador	Dor	2º na categoria
Epocler®	Gastro	1º na categoria
Rinosoro® cloreto de sódio	Respiratório	1º na categoria
ZERO-CAL® ★★★★★	Adoçante	1º na categoria

Integração

Em 2020, as quatro principais marcas adquiridas pela Hypera foram Buscopan, Neosaldina, Nesina e Dramin, com vendas superiores a R\$ 100 milhões cada. Integramos a marca Buscopan em setembro de 2020, e concluímos a integração das marcas adquiridas da Takeda, como Neosaldina, Nesina e Dramin, em fevereiro de 2021.

Essas aquisições colaborarão para que a Companhia aumente seu faturamento em 44% em 2021, conforme projeções financeiras publicadas pela Hypera Pharma.

Principais marcas adquiridas no ano:



Hypera Ventures

Aquisição Simple Organic

Realizamos, em 2020, o primeiro investimento do **Hypera Ventures**, nosso fundo de investimentos em *startups* inovadoras. A aquisição da Simple Organic representa nossa entrada no mercado de *Clean Beauty*, alinhada à tendência crescente de cosméticos sustentáveis e de qualidade, além de expandir nossa relevância no varejo digital.

Isso ocorre pois as forças das duas marcas são potencializadas ao unir a capilaridade e distribuição da Hypera Pharma à estratégia de negócio da Simple Organic, uma *beautytech* jovem e nativa digital. Com isso, prevemos uma maior aproximação com os clientes finais de varejo, auxiliando na nossa estratégia de digitalização (saiba mais na pág. 46) e potencializando, assim, nosso impacto para que as pessoas vivam mais e melhor.

Simple Organic

Perfil

A **Simple Organic** é a maior marca de cosméticos e maquiagens 100% vegana, natural e orgânica do Brasil.

Em seu portfólio, mais de 100 produtos com fórmulas que possuem alta tecnologia e ingredientes certificados por organismos internacionais.



Ativismo

Em sua filosofia, a **Simple Organic acredita no amor aos animais, na força da natureza e sua matéria-prima**. Por isso, possui o selo *Cruelty Free and Vegan*.



Com o selo eureciclo, desde 2017, a Simple Organic também garante a logística reversa de 100% dos seus produtos por meio da compensação, além de incentivar o retorno de embalagens vazias nas lojas, gerando descontos em novas compras.



Por fim, é a única marca de beleza brasileira certificada pelo Instituto Lixo Zero, mantendo o compromisso de realizar mudanças nos padrões de produção e consumo, visando a meta lixo zero.



Conectando
propósitos para
que as pessoas
**vivam mais
e melhor**

Nossa estratégia de sustentabilidade

GRI 102-40 • 102-42 • 102-43 • 102-44 • 102-46 • 102-47



Conheça detalhes sobre nossa materialidade estratégica na pág. 82.

Em 2020, realizamos um estudo de materialidade detalhado para definir os temas prioritários para a sustentabilidade do Grupo Hypera Pharma, chamados de **temas materiais**, aqueles com maior potencial de impactar ou serem impactados pelo Grupo.

A construção da materialidade

A metodologia de pesquisa foi baseada em quatro etapas: identificamos e priorizamos os *stakeholders* para o Grupo Hypera Pharma, de acordo com o mapeamento da cadeia de valor. Em seguida, realizamos uma análise para entender quais são os temas relevantes para os principais mecanismos de mercado para a sustentabilidade: Índice de Sustentabilidade Empresarial (ISE), Dow Jones Sustainability Index (DJSI) e Sustainability Accounting Standards Board (SASB).

Na terceira etapa, realizamos um *benchmark* setorial com os principais *players* mundiais da indústria farmacêutica e produtos de uso pessoal, de acordo com o ranking 2020 do DJSI. Todos esses passos foram consolidados em um cruzamento dos **temas prioritários para o setor com a influência exercida por cada grupo de stakeholder**. Chegamos a uma lista de temas, que foi então compartilhada em consulta online de priorização com a participação dos públicos relevantes para o negócio.

Para finalizar, consolidamos todas as etapas anteriores e definimos os temas materiais que norteiam este documento e a nossa Materialidade Estratégica até 2022. Centralizada no conceito "Conectando propósitos para que as pessoas vivam mais e melhor", nossa visão de sustentabilidade é dividida em três pilares, descritos a seguir:

CONECTANDO PROPÓSITOS PARA QUE AS PESSOAS VIVAM MAIS E MELHOR

Olhar integrado



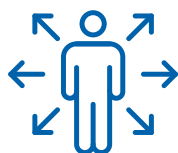
Condução ética

- Ética e combate à corrupção;
- Código de Conduta e engajamento de públicos de interesse;
- Estrutura, desempenho e remuneração da Administração.

Destaque para quem faz

- Atração e retenção de talentos;
- Treinamento e desenvolvimento dos colaboradores;
- Saúde e Segurança do Trabalho;
- Boas práticas trabalhistas na operação;
- Diversidade, equidade e combate à discriminação na operação.

Foco no desenvolvimento social



Cuidar de pessoas

- Acesso à saúde;
- Desenvolvimento e investimento social;
- Gestão dos impactos nos Direitos Humanos.

Operação responsável

- Segurança e qualidade do produto;
- Marketing e segurança da informação;
- Boas práticas trabalhistas na cadeia de fornecedores.

Evolução responsável



Compromisso com a mudança

- Combate às mudanças climáticas;
- Gestão de impacto e boas práticas ambientais de fornecedores.

Gestão ambiental eficiente

- Gestão dos resíduos;
- Gestão eficiente do uso de energia;
- Gestão do uso da água;
- Gestão eficiente do uso de recursos naturais nos produtos e embalagens.

Este ano, aderimos ao **Pacto Global** da Organização das Nações Unidas (ONU).

Na materialidade também mapeamos os **Objetivos de Desenvolvimento Sustentável (ODS)** prioritários para a nossa atuação, alinhada aos princípios do Pacto Global. Conheça o mapa completo na pág. 81.

ODS Prioritários



Desenvolvemos produtos inovadores e de qualidade, visando sempre a saúde e o bem-estar da população brasileira, além de fomentar ações por meio do programa de Responsabilidade Social. Saiba mais na pág. 53.



Nossa inovação garante eficiência hídrica, e reduz o uso de água e a produção de efluentes.



Crescimento de maneira sustentável, investindo em tecnologia para reduzir os impactos ambientais e sociais.



Fomento à inovação garante investimentos na área e desenvolvimento de pessoas e comunidades.



Programas de redução de resíduos e engajamento dos consumidores para a logística reversa.



Desenvolvimento de projetos internos para reduzir os impactos da operação e de conscientização das comunidades.

3 Olhar Integrado



* Foto realizada antes da pandemia da Covid-19

Condução ética

Governança Corporativa

GRI 102-5 • 103-1 • 103-2 • 103-3

Somos uma Companhia de sociedade anônima de capital aberto listada no Novo Mercado da B3 – Brasil, Bolsa, Balcão.

Como integrantes desse segmento especial de listagem da bolsa, seguimos boas práticas de governança que vão além da legislação, como:

- Disponibilizar apenas ações ordinárias;
- Garantir que as ações em circulação correspondam ao menos a 25% do capital social;
- Manter mandato unificado dos membros do Conselho de Administração de no máximo dois anos, com direito a reeleição;
- Oferecer 100% de *tag along* aos acionistas, para o caso de alienação do controle acionário da Hypera Pharma. Desta forma, os minoritários passam a ter as mesmas condições de venda (preço da ação) dos controladores;
- Cada ação ordinária dá direito a 1 voto ou 1 voto por ação (princípio do *one share one vote*).

Finalizamos o ano com um capital social composto por 633.420.823 ações cotadas a R\$ 34,25, totalizando um valor de mercado de R\$ 21.694.663.187,75.



Consulte o regulamento completo do Novo Mercado em: <https://bit.ly/3opnGNU>



Do total de ações, 21,38% são de propriedade de João Alves de Queiróz Filho, e 14,74% da Maiorem S.A. de C.V., acionistas controladores da Companhia e signatários do Acordo de Acionistas.

Os demais signatários do Acordo de Acionistas detêm 0,12% do capital social da Companhia e os 63,76% remanescentes são detidos por diversos outros acionistas.

Para saber detalhes sobre as participações acionárias da Companhia acesse: <https://bit.ly/2YO4tdO>

Estrutura de Governança da Hypera Pharma

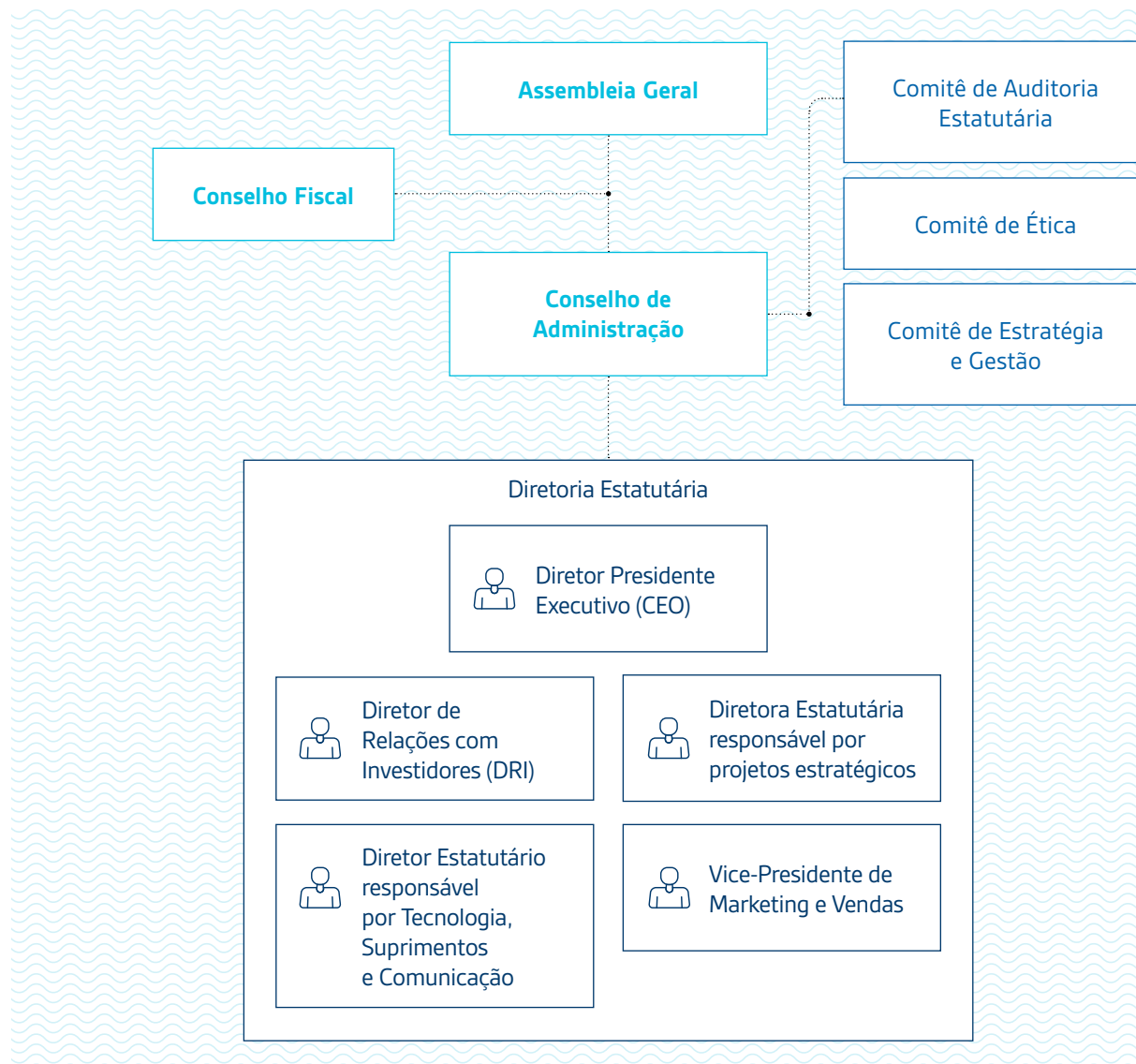
GRI 102-18 • 102-19 • 102-22 • 102-23 • 102-24 • 102-26 • 102-27 • 102-28 • 102-29 • 102-31 • 102-35 • 405-1

Em concordância com as melhores práticas de governança, em 2020, tivemos **100% de participação dos conselheiros nas reuniões** e finalizamos o período com um mandato médio de 10,8 anos, considerando a eleição na Assembleia Geral de 2021.

Assembleia Geral

A Assembleia Geral é convocada anualmente, durante os quatro primeiros meses do exercício social, e extraordinariamente quando necessário.

Em conformidade com o Regulamento do Novo Mercado, será desenvolvida uma Política formal de indicação dos membros do Conselho de Administração, bem como os processos de avaliação dos conselheiros, a ser publicada em Assembleia Geral Ordinária até 2022.



Conselho de Administração (CA) da Hypera Pharma

Os membros do CA são eleitos a cada dois anos. Em 2020, o órgão era composto por nove membros, nenhum acumulando mais de um mandato em outros conselhos. Nossas indicações consideram profissionais com características e perfis diferentes, visando a complementariedade de competências, tais como a diversidade, faixa etária, etnia, país de origem, permitindo o debate efetivo de ideias e a tomada de decisões técnicas, isentas e fundamentadas. Atualmente, nosso CA possui três estrangeiros, duas mulheres e com 78% dos membros com relevante experiência GICS level 1 industry. Conheça os detalhes dos critérios de independência do CA na pág. 85.

Os conselheiros se reúnem trimestralmente e, em 2020, o CA contou com 100% de participação nas reuniões.

- **Álvaro Stainfeld Link** - Presidente do CA. Conselheiro não executivo representante do acionista controlador (cinco mandatos) e membro do Comitê de Estratégia e Gestão;
- **Bernardo Malpica Hernández** - Conselheiro não executivo representante do acionista controlador (dez mandatos) e membro do Comitê de Estratégia e Gestão;
- **Breno Toledo Pires de Oliveira** - Conselheiro executivo representante dos colaboradores da Hypera Pharma (dois mandatos). Diretor Executivo Presidente (CEO), e membro do Comitê de Ética e de Estratégia e Gestão;
- **David Coury Neto** - Conselheiro não executivo independente (sete mandatos);

- **Esteban Malpica Fomperosa** - Conselheiro não executivo representante do acionista controlador (dez mandatos);
- **Flair José Carrilho** - Conselheiro independente não executivo (um mandato);
- **Hugo Barreto Sodré Leal** - Conselheiro não executivo representante do acionista controlador (um mandato) e coordenador do Comitê de Auditoria Estatuário;
- **Luciana Cavalheiro Fleischner Alves de Queiroz** - Conselheira não executiva representante do acionista controlador (dez mandatos) e membro do Comitê de Estratégia e Gestão;
- **Maria Carolina Ferreira Lacerda** - Conselheira não executiva independente (três mandatos). Membro do Comitê de Auditoria Estatutário.

Remuneração da Diretoria

Diretores têm a remuneração dividida entre fixa e variável, que é composta por participação nos resultados, planos de incentivo de longo prazo ou bônus anual e eventuais premiações extraordinárias. A política de pagamento de bônus é baseada nos resultados da Companhia (EBITDA, Receita Líquida, *Sell Out*), bem como em metas individuais. A remuneração variável do CEO segue as diretrizes dos demais diretores.

Diretoria

Com remuneração fixa e variável, a Diretoria é responsável por executar as diretrizes e as estratégias definidas pelo CA. Em 2020, era composta por cinco membros:

- **Adalmario Ghovatto Satheler do Couto** - Diretor de Relações com Investidores (DRI);
- **Breno Toledo Pires de Oliveira** - Diretor Presidente Executivo (CEO);
- **Luiz Eduardo Sales Clavis** - Vice-Presidente de Vendas e Marketing;
- **Rafael Vito Batista** - Diretor de Tecnologia, Suprimentos e Comunicação;
- **Vivian Karina Trujillo Angiolucci** - Diretora de Planejamento e Projetos Estratégicos.

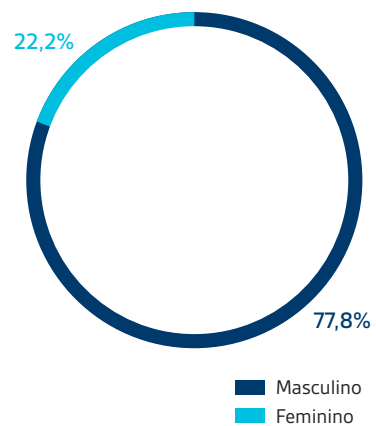
PARTICIPAÇÃO ACIONÁRIA

	Razão (múltiplo do salário base)
Breno Toledo Pires de Oliveira - CEO	2,93
Outros membros do comitê executivo (média)	1,17

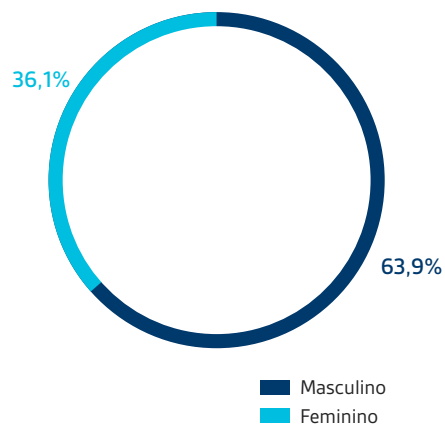
Conheça detalhes sobre as remunerações pagas aos membros dos órgãos de governança na seção 13 do nosso Formulário de Referência: <https://bit.ly/3xqK6Uf>

Diversidade na alta liderança

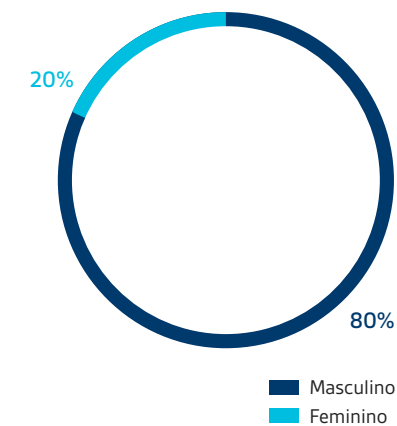
DIVERSIDADE NO CA (%)



DIVERSIDADE NA DIRETORIA EXECUTIVA¹ (%)

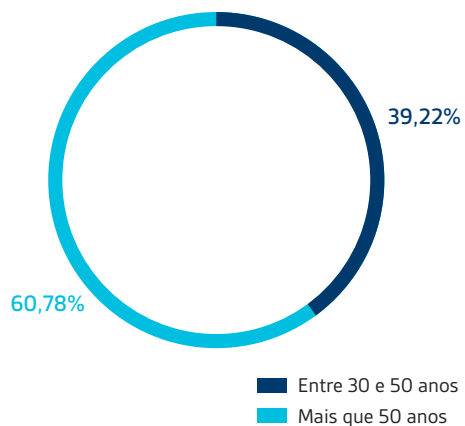


DIVERSIDADE NA DIRETORIA ESTATUTÁRIA (%)

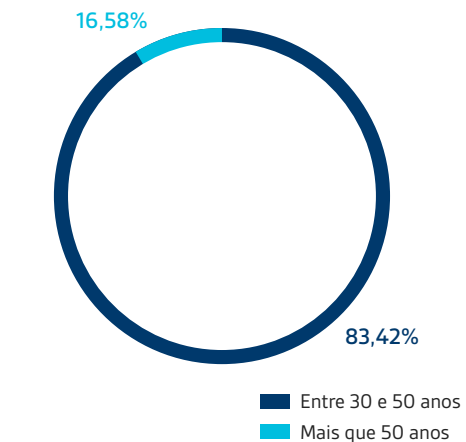


¹ Executivos com reporte direto ao CEO.

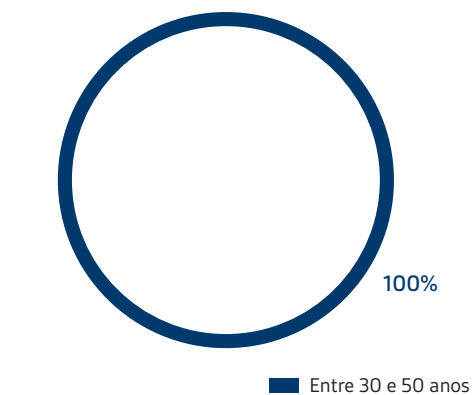
DIVERSIDADE NO CA POR FAIXA ETÁRIA (%)



DIVERSIDADE NA DIRETORIA EXECUTIVA POR FAIXA ETÁRIA (%)



DIVERSIDADE NA DIRETORIA ESTATUTÁRIA POR FAIXA ETÁRIA (%)



Comitês

Os Comitês auxiliam na estratégia do negócio e dão orientações ao Conselho de Administração, de acordo com as boas práticas de governança. Apenas membros do Comitê de Auditoria Estatutário são remunerados por participação, uma vez que, os membros dos demais grupos já são administradores ou colaboradores da Hypera Pharma.

Comitê de Auditoria Estatutário

Órgão de assessoramento do CA, o Comitê supervisiona a integridade dos relatórios financeiros, a aderência às normas, a adequação dos processos relativos à diretoria de Riscos e *Compliance* e as atividades dos auditores internos e independentes.

Os encontros ocorrem, no mínimo, a cada dois meses, ou, extraordinariamente, quando solicitado. O Comitê é composto por quatro membros:

- **Ademir José Scarpin** - Membro não executivo;
- **Hugo Barreto Sodré Leal** - Membro não executivo;
- **João Martinez Fortes Junior** - Membro não executivo;
- **Maria Carolina Ferreira Lacerda** - Membro não executiva independente.

Comitê de Ética

Analisar as situações para o cumprimento dos valores, princípios e comportamentos presentes no Código de Conduta Ética e nas Políticas aplicáveis ao tema, realizando análises das situações e o direcionamento para a investigação das denúncias recebidas.

- **Adalmario Ghovatto Satheler do Couto** – *Chief Financial Officer* (CFO) e Diretor de Relação com Investidores;
- **Breno Toledo Pires de Oliveira** – Diretor Presidente Executivo;
- **Fábio André Gonçalves Ferreira** – Gerente Executivo de Auditoria Interna e Controles Internos;
- **João Felipe Khamis Aguilár** – Diretor de Riscos e *Compliance*;
- **Juliana Aguinaga Damião Salem** – Diretora Sr. Jurídica;
- **Luiz Eduardo Sales Clavis** – Vice-Presidente de Vendas e Marketing;
- **Maurício Christovam** – Diretor Sr. de Recursos Humanos;
- **Vivian Karina Trujillo Angiolucci** – Diretora Executiva de Planejamento e Projetos Estratégicos.



Comitê de Estratégia e Gestão

A gestão dos temas ambientais, sociais e de governança (ESG), bem como a definição de metas de curto, médio e longo prazo nas diferentes áreas da cadeia de valor, é feita por membros do CA, em alinhamento com o Comitê de Estratégia e Gestão da Hypera Pharma. O órgão é composto pelo Presidente do CA, Diretor Executivo Presidente, Diretor Executivo Financeiro, Diretor Vice-Presidente Comercial e de Marketing e por um membro do Conselho de Administração, todos com vastos conhecimentos para a tomada de decisões relevantes para o negócio. Composição do Comitê:

- **Adalmario Ghovatto Satheler Do Couto;**
- **Alvaro Stainfeld Link;**
- **Bernardo Malpica Hernández;**
- **Breno Toledo Pires de Oliveira;**
- **Luciana Cavalheiro Fleischner Alves de Queiroz;**
- **Luiz Eduardo Sales Clavis.**

Conselho Fiscal

O Conselho Fiscal funciona em caráter não permanente, instalado mediante convocação dos acionistas, de acordo com as disposições legais. Atualmente, o órgão conta com três membros e seus respectivos suplentes:

- **Marcelo Curti** - Membro efetivo (oito mandatos);
- **Mauro Stacchini Junior** - Membro efetivo (cinco mandatos);
- **Roberto Daniel Flesch** - Membro efetivo (cinco mandatos);
- **Edgard Massao Raffaelli** - Membro suplente (oito mandatos);
- **Luiz Alexandre Tumolo** - Membro suplente (cinco mandatos);
- **Rodrigo Aparecido Leme de Oliveira** - Membro suplente (quatro mandatos).

Dentre suas competências, está a de fiscalizar, por qualquer de seus membros, os atos dos administradores e verificar o cumprimento dos seus deveres legais e estatutários.

Remuneração do Conselho Fiscal

A remuneração dos membros do Conselho Fiscal é fixada anualmente pela Assembleia Geral, destacando que não há qualquer remuneração variável. O valor não pode ser inferior, para cada membro em exercício, a 10% da remuneração média atribuída aos Diretores no exercício social, conforme o Artigo 162, parágrafo 3º da Lei das Sociedades por Ações.



Conheça detalhes sobre a nossa estrutura de governança em: <https://bit.ly/3akCZlx>

Ética e Combate à Corrupção

GRI 102-12 • 102-25 • 103-1 • 103-2 • 103-3

Na Hypera Pharma, possuímos uma diretoria de Riscos e *Compliance*, cujo diretor se reporta diretamente ao CEO e ao Comitê de Auditoria Estatutária, e tem como principal missão a disseminação da cultura de ética e integridade, bem como gerenciamento de riscos corporativos.

Nossas condutas estão alinhadas às melhores práticas de mercado, atuando em consonância com as demais áreas e com os objetivos estratégicos da Companhia.

Nos comprometemos com as diretrizes do Novo Mercado e da B3 e, internamente, com o nosso Programa de Ética e Compliance, cujas principais diretrizes são o Código de Conduta Ética e a Política Anticorrupção.

Programa de Ética e Compliance

Com o mote "**Fazer o Certo, Sempre Dá Certo**", o Programa de Ética e Compliance da Companhia está estruturado em três etapas e oito pilares fundamentais, que tem o objetivo de prevenir, detectar e responder a riscos que possam causar prejuízos financeiros e reputacionais à Companhia.

Tais assuntos são extensamente comunicados a todos os *stakeholders* da Companhia, por meio de ações de comunicação e treinamentos, a fim de promover um ambiente íntegro e positivo para a condução dos negócios.

Pilares fundamentais:

1. Comprometimento e Apoio da Alta Administração;
2. Mapeamento e Gestão de Riscos;
3. Políticas e Procedimentos;
4. Comunicação e Treinamento;
5. Canais de Denúncias;
6. Monitoramento Contínuo;
7. Gerenciamento de Deficiências e Investigação;
8. Reporte.

Código de Conduta

GRI 102-15 • 102-16 • 102-17 • 103-1 • 103-2 • 103-3 • 205-1 • 205-3

Nosso Código de Conduta Ética é aprovado pelo CA e tem o objetivo de regular as relações internas e externas da Hypera Pharma, orientando os *stakeholders* que constroem o negócio para zelar por uma imagem sólida e confiável da Companhia.

Também exigimos o cumprimento da legislação vigente (nacional e internacional), a prática da concorrência de modo justo e honesto, e o respeito às relações humanas de forma igualitária, com destaque para o repúdio a situações de assédio, discriminação, trabalho forçado e trabalho infantil. Além disso, contribuimos para o combate à corrupção nas relações de mercado e com o setor público.



Conheça nosso Código de Conduta e demais políticas em: <https://bit.ly/2NX058u>

Identificação dos riscos

Atuamos com base na Lei Anticorrupção brasileira (12.846/13) e na **Política Anticorrupção**. Por sermos um gupo farmacêutico, identificamos riscos relacionados aos distribuidores de medicamentos, profissionais da saúde e, principalmente, à interação com órgãos públicos.

Para mitigar os possíveis riscos, implementamos mecanismos de monitoramento e conscientização, em todas as empresas do Grupo.

Também disponibilizaremos uma ferramenta interna, específica para registro eletrônico das interações realizadas com esse *stakeholder*, em que são informados os detalhes do encontro, elevando a transparência em nosso relacionamento.

Em 2020, por meio do processo de *Due Diligence*, avaliamos 100% das operações para riscos à corrupção e não registramos qualquer caso de descumprimento.



Contamos com diversos processos, descritos no Estatuto Social e no Regimento Interno do Comitê de Auditoria Estatutário, que visam prevenir e gerenciar conflitos de interesse. Dentre eles, destacamos:

- Impossibilidade de voto por parte dos membros do CA, caso sejam identificados interesses conflitantes;
- Afastamento do membro do Comitê de Auditoria Estatutário até que a situação seja resolvida;
- Investigação interna no caso de conflitos por parte dos acionistas, impossibilitando o voto, caso a situação seja confirmada.

Saiba mais sobre nosso Estatuto Social e demais políticas que garantem nossa Condução Ética em:

<https://bit.ly/39x4zNc>



Hyperescuta

Para a comunicação de situações de violação ou descumprimento do nosso Código de Conduta Ética, contamos com o **Hyperescuta**, disponível para colaboradores, terceiros e demais parceiros.

Os casos são recebidos por uma empresa independente, de maneira confidencial e imparcial, e podem ser relatados de forma anônima ou identificada, 24 horas e sete dias por semana.

Posteriormente, as denúncias são encaminhadas para apreciação da área de Riscos e *Compliance* e, quando necessário, são levadas para o Comitê de Ética e Comitê de Auditoria.

Em 2020, recebemos 300 situações, que foram devidamente analisadas e tratadas de acordo com os critérios estabelecidos pela Companhia. Os indiciadores são reportados aos membros dos Comitês de Ética e Auditoria, em reuniões formais, elevando nossa transparência e a governança para o tema.

Acesso ao Hyperescuta

Site: <https://canalconfidencial.com.br/hyperescuta/>
Telefone: 0800 7720891

As demais empresas do grupo contam com estrutura análoga.

Engajamento

GRI 102-16 • 102-17 • 103-1 • 103-2 • 103-3 • 205-2 | DJSI 1.4.7

Todos os colaboradores do Grupo Hypera Pharma assinam um termo de ciência das diretrizes do Código de Conduta Ética e se comprometem ao seu cumprimento, incluindo a tolerância zero para casos de corrupção, assédio e discriminação.

Além disso, o tema é abordado no Programa de Integração de Novos Colaboradores (PINC) e em nosso *e-learning* (aplicável a todo público com acesso a computador).

Adicionalmente, elaboramos comunicados que reforçam as diretrizes de ética e os mecanismos de denúncias disponíveis, e os divulgamos por meio do Portal Corporativo, e-mail, TV Corporativa, murais ou materiais impressos.

Para os terceiros, incorporamos cláusulas contratuais específicas, que orientam os mesmos a conhecerem e aplicarem as diretrizes do nosso Código de Conduta Ética. O não cumprimento pode resultar em multas e até rescisões contratuais.

Engajamento para o tema em 2020



Comunicação anticorrupção

- 71% dos órgãos de governança;
- 100% dos colaboradores;
- 100% dos parceiros comerciais.



Treinamento anticorrupção

- 24% dos órgãos de governança;
- 100% dos colaboradores.

Tolerância zero para assédio e discriminação

De acordo com nosso Código de Conduta Ética, repudiamos qualquer ação de discriminação ou assédio, com sanções previstas na matriz de consequências interna da Companhia.

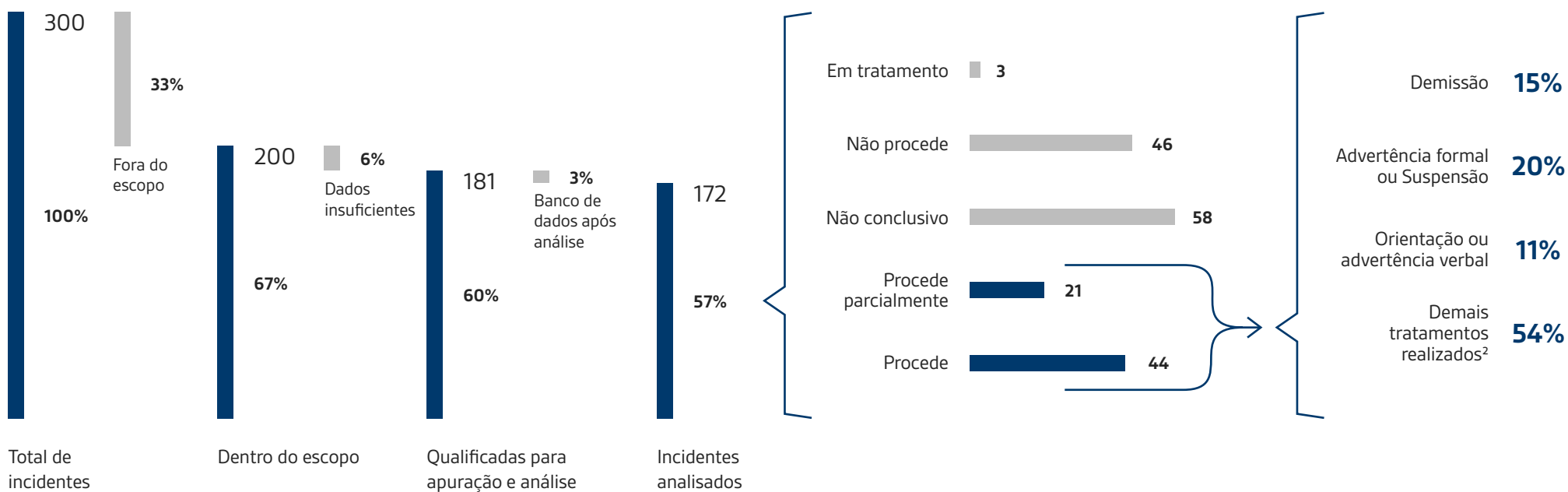
Em 2020, identificamos um caso de assédio que foi devidamente tratado.

Casos identificados

Em 2020, identificamos 65¹ casos de não conformidade com o Código de Conduta e Políticas e Procedimentos internos do Grupo Hypera Pharma. Todas as situações foram tratadas em conformidade com a Política interna de Análise e Tratamento de Incidente de *Compliance*, garantindo os princípios de imparcialidade e equidade, bem como garantia da confidencialidade e da não retaliação dos denunciantes.

ASSERTIVIDADE GERAL

Manifestações registradas no Canal Confidencial da Companhia



Nota: Os percentuais para os tipos de tratamento aplicados referem-se ao total de incidentes tratados e não à quantidade de eventuais sanções aplicadas.

¹ Dos casos concluídos como procedentes são incluídas situações de assédio moral e sexual, furto, roubo e desvio de materiais, fraude entre outros.

² Os demais tipos de tratamento realizados incluem, mas não se limitam, ao tratamento compartilhado com outras áreas e/ou gestão, envio de notificações extrajudiciais, realização de treinamentos, etc.

Participação em associações do setor

GRI 102-13

Para reafirmar nosso compromisso de dar acesso à saúde da população brasileira, o Grupo Hypera Pharma participa de diversas associações do setor, descritas a seguir:



- **ABIMIP** - Associação Brasileira da Indústria de Medicamentos Isentos de Prescrição;



- **Pró Genéricos** - Associação Brasileira de Indústria de Medicamentos;



- **ABIAD** - Associação Brasileira da Indústria de Alimentos para Fins Especiais e Congêneres;



- **SINDIFARGO** - Sindicato das Indústrias Farmacêuticas no Estado de Goiás;



- **ADIAL Brasil** - Associação Brasileira Pró Desenvolvimento Industrial;



- **ABPI** - Associação Brasileira de Propriedade Intelectual;



- **ABIHPEC** - Associação Brasileira da Indústria de Higiene Pessoal, Perfumaria e Cosméticos;



- **ABA** - Associação Brasileira de Anunciantes;



- **IAB Brasil** - Antiga Associação de Mídia Interativa;



- **ABIA** - Associação Brasileira das Indústrias de Alimentação;



- **CREDINFAR** - Associação dos Profissionais de Crédito e Cobrança das Indústrias Farmacêuticas e Afins;



- **Sindusfarma** - Sindicato da Indústria de Produtos Farmacêuticos no Estado de São Paulo.



- **ALANAC** - Associação dos Laboratórios Farmacêuticos Nacionais;

Destaque para quem faz

GRI 102-7

Nossos Colaboradores

GRI 102-8 • 103-1 • 103-2 • 103-3 • 202-1

Diversidade

GRI 103-1 • 103-2 • 103-3 • 405-1 • 405-2

Incentivamos um ambiente de trabalho diverso, que apoia a evolução, inovação e resolução de problemas com maior eficiência, além de ampliar as interações entre colaboradores, resultando em uma cultura corporativa plural.

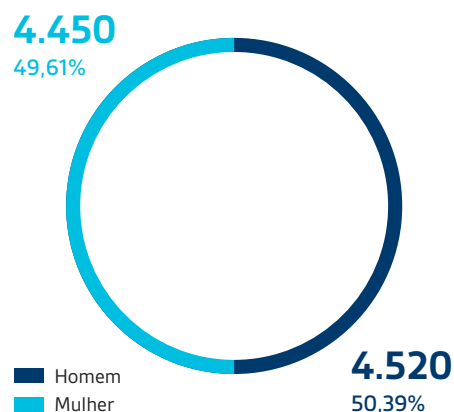
Desenvolvemos iniciativas visando aumentar a diversidade no time. Tivemos auxílio de consultorias para contratação de pessoas com deficiência (PcDs), e parcerias com o Indique uma Preta e TransEmpregos no programa de estágio. Saiba mais na pág. 38.



Plantar 20 anos

Em 2020, homenageamos os colaboradores que completaram o vigésimo aniversário na Companhia por meio do Projeto Plantar 20 anos. Saiba mais sobre a iniciativa na pág. 49.

COLABORADORES POR REGIÃO



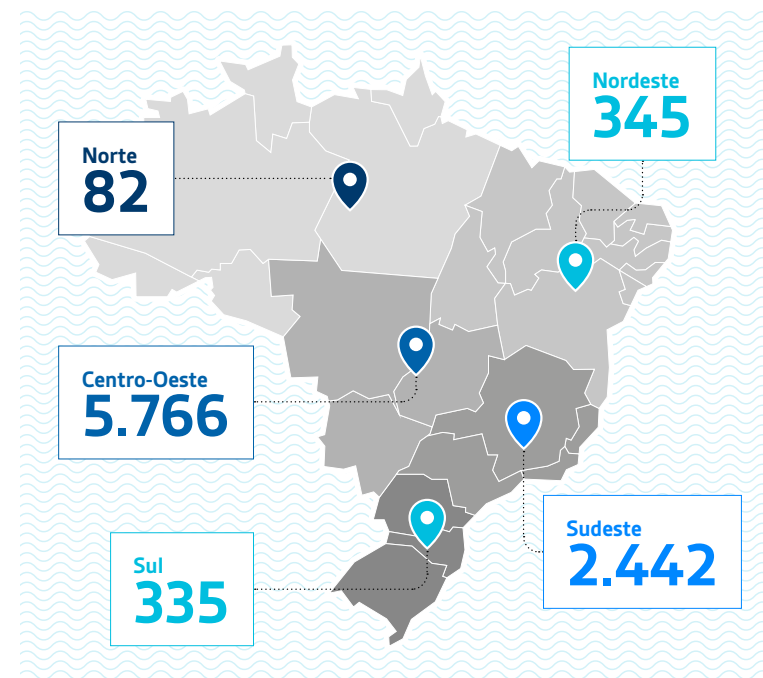
COLABORADORES POR TIPO DE EMPREGO

	Homem	Mulher
Integral	4.519	4.446
Meio-período*	1	4

* Todas os colaboradores atuantes meio período são médicos do trabalho.

Salário médio anual da Companhia: **R\$ 112.393,63**

LOCAL DE ATUAÇÃO



SALÁRIO MÍNIMO POR GÊNERO NAS PRINCIPAIS OPERAÇÕES (R\$)

	Salário mínimo local	Salário mínimo Grupo Hypera Pharma Homens	Salário mínimo Grupo Hypera Pharma Mulheres
São Paulo	1.163,55	1.489,00	2.273,00
Goiás	1.045,00	1.258,00	1.258,00
Minas Gerais	1.045,00	1.275,00	2.441,00



* Foto realizada antes da pandemia da Covid-19

DIVERSIDADE NO TIME

DIVERSIDADE POR CATEGORIA FUNCIONAL (%)

	Homens	Mulheres	Menos que 30 anos	Entre 30 e 50 anos	Mais que 50 anos
			36,94% do total	58,84% do total	4,22% do total
Gerente	65	35	5,31	87,11	7,58
Coordenador	58	42	15,89	83,70	1,04
Supervisor	57	43	18,76	80,25	0,99
Especialista	64	36	6,27	89,74	3,99
Líder	70	30	38,27	60,11	1,62
Demais	49	51	45,53	50,45	4,02

DIVERSIDADE ÉTNICA/RACIAL (%)

	Colaboradores	Cargos de gestão
Branco	45,91	62,71
Pardos	47,18	33,60
Pretos	4,99	1,89
Asiáticos	1,05	1,08
Indígenas/tradicionais	0,23	0,09
Outros ¹	0,64	0,63

¹ Colaboradores não classificados.

MULHERES EM CARGO DE GESTÃO (%)

Cargos de gestão	37,48
Cargos de gestão Júnior	37,35
Cargos de alta gestão	39,13
Funções de geração de receitas	49,20
Posições relacionadas à ciência, tecnologia, engenharia e matemática	36,09

OUTROS INDICADORES DE DIVERSIDADE (%)

PcD	1,66
-----	------

Remuneração

Para garantir uma remuneração compatível com o mercado, e igualitária entre gêneros e categorias funcionais, possuímos uma estrutura de Cargos e Salários, estabelecida e atualizada levando em consideração critérios técnicos e a análise do mercado.



IGUALDADE DE REMUNERAÇÃO

	Homens	Mulheres	Razão matemática ¹	Gap (salário feminino x salário masculino)
Salário base nível executivo	57.126	54.524	0,95	4,8%
Salário base nível de gestão	13.202	13.243	1,00	-0,3%
Salário base nível de não gestão	3.412	3.434	1,01	-0,6%

RAZÃO MATEMÁTICA ENTRE O SALÁRIO BASE E A REMUNERAÇÃO DE MULHERES E HOMENS EM CADA CATEGORIA FUNCIONAL (BRASIL)

	Salário base de mulheres e homens	Remuneração de mulheres e homens
Gerente	2,95	1,03
Coordenador	1,02	1,04
Supervisor	0,89	0,94
Especialista	0,94	0,44
Líder	0,81	1,10
Demais	1,01	0,95

¹ Razão matemática calculada com base na média de salário feminino/média de salário masculino

Atração e retenção de talentos

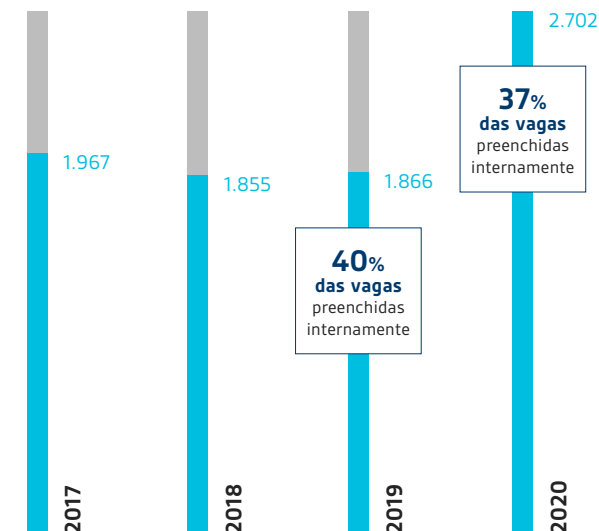
GRI 103-1 • 103-2 • 103-3 • 401-1 • 401-2 • 401-3 • 404-2



Ao todo, 2.702 talentos ingressaram na Companhia este ano.

Somos certificados pelo Great Place to Work (GPTW), a partir de pesquisa de clima realizada em 2019 e com validade até junho de 2020, que levou em consideração a opinião dos próprios colaboradores, com 72% de satisfação no trabalho na Hypera Pharma. Em 2021, a Companhia também foi certificada pela Great Place to Work.

HISTÓRICO DE CONTRATAÇÕES



No intuito de avaliar o engajamento dos colaboradores e propor ações de mudança, também realizamos, a cada dois anos, a Opina Mais, nossa pesquisa de clima interna. A última edição, feita em 2019, contou com 59% de adesão do total de colaboradores. Alcançamos 72% de satisfação², sendo 70% entre as mulheres e 74% entre os homens. Conheça mais detalhes da pesquisa na pág. 88.

² A pesquisa conta com a mensuração de escala Likert. Essa escala mede o grau de concordância em relação a uma afirmativa, com valores que vão de 1 (discordância absoluta) a 5 (concordância absoluta). Para calcular a nota de uma afirmativa, consideramos apenas as respostas 4 e 5 (concordância absoluta ou na maioria dos casos) dos respondentes. A nota final corresponde a uma média aritmética simples de todas as afirmativas que a compõem.

Movimentações

Visando uma recolocação mais rápida de colaboradores que deixam o Grupo Hypera Pharma – definidos caso a caso –, além de auxiliar na transição de suas carreiras, oferecemos o **Programa de rotatividade**.

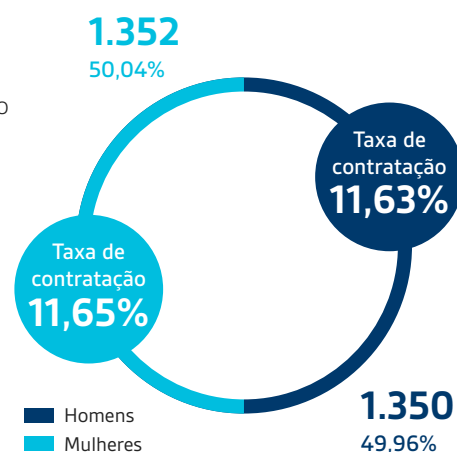
Internamente, desenvolvemos uma cartilha para os gestores sobre a importância de um desligamento humanizado. Nela, destacamos o processo na prática, com checklist e dicas extras.

Em decorrência da pandemia, adaptamos nosso processo de seleção para o ambiente online.

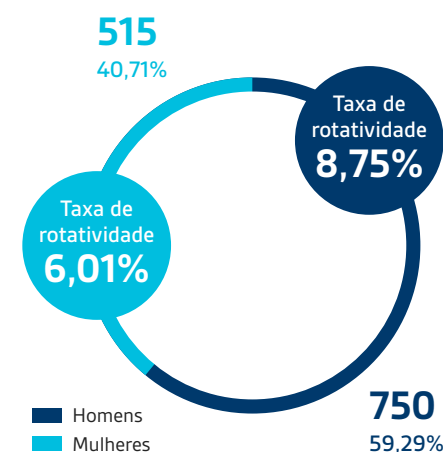
TAXA DE ROTATIVIDADE

	2017	2018	2019	2020
Total	20,50%	18,12%	19,90%	14,76%
Voluntária	5,05%	5,40%	5,66%	4,98%

2.702
colaboradores
ingressaram no
time em 2020,
sendo:



1.265
colaboradores
deixaram o
time em 2020,
sendo:



NOVOS COLABORADORES CONTRATADOS POR FAIXA ETÁRIA

	Nº de contratações	Taxa de contratação (%)
Menos que 30 anos	1.744	15,03
Entre 30 e 50 anos	939	8,09
Mais que 50 anos	19	0,16

COLABORADORES QUE DEIXARAM A COMPANHIA POR FAIXA ETÁRIA

	Nº total	Taxa de rotatividade (%)
Menos que 30 anos	655	7,64
Entre 30 e 50 anos	581	6,78
Mais que 50 anos	29	0,34

NOVOS COLABORADORES CONTRATADOS POR REGIÃO

	Nº de contratações	Taxa de contratação (%)
São Paulo	261	2,25
Goiás	2.440	21,02
Minas Gerais	1	0,01

COLABORADORES QUE DEIXARAM A COMPANHIA POR REGIÃO

	Nº total	Taxa de rotatividade (%)
São Paulo	230	2,68
Goiás	1.034	12,06
Minas Gerais	1	0,01

Programa de Estágio

Com objetivo de atrair e desenvolver jovens potenciais, no final de 2020, realizamos o processo seletivo do Programa de Estágio 2021 100% online e pensado de forma a incentivar a diversidade do time, contando com parcerias como o Indique uma Preta e o TransEmpregos.

Dos 4.290 inscritos, 3.002 realizaram avaliação online, 229 passaram por Dinâmicas de Grupo e, depois de avaliados pelo time de Gente & Gestão e Gestores, 88 jovens foram contratados para início em 2021.



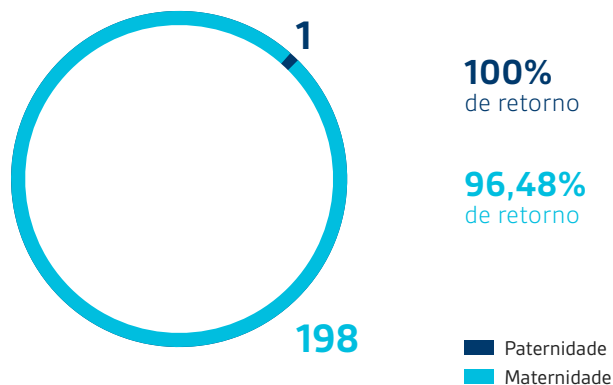
* Foto realizada antes da pandemia da Covid-19

Benefícios

Para seguir oferecendo o melhor ambiente de trabalho, proporcionamos diversos benefícios para garantir a saúde e a qualidade de vida dos nossos colaboradores. **Dentre eles, destacamos horário flexível, telemedicina, o desconto na loja de e-commerce e o programa de medicamentos, incorporados em 2020.**

Em todas as localidades, também ressaltamos: assistência médica, vacinação da gripe, Gympass, Programa de Apoio Pessoal (PAP), e atendimento social (acolhimento e apoio afastamento previdenciário). Outros benefícios são oferecidos de acordo com cada operação:

199 colaboradores tiraram licença no ano.



86 colaboradores completaram 24 meses na Companhia após a licença.

Anápolis

- Refeitório no local;
- CDI - Centro de Desenvolvimento Infantil (creche no local);
- Fretado;
- Sala de Amamentação;
- Espaço Saúde: ambulatório médico assistencial;
- *Kid's Day*: festa no local;
- Final de Ano: cartão Vale Alimentação (VA) de Natal.

Goiânia, Barueri e São Paulo

- *Kid's Day*: festa no local;
- Sala de Amamentação;
- Espaço Saúde: ambulatório médico assistencial;
- Programa de Medicamento: farmácia interna.

Brasil – Time de campo

- *Kid's Day*: cartão presente;
- Programa de Medicamento: cartão farmácia;
- Final de Ano: cartão VA de Natal.

Treinamento e desenvolvimento

GRI 103-1 • 103-2 • 103-3 • 404-1 • 404-3

A excelência de nossa operação depende do desenvolvimento contínuo de nossos colaboradores. Possuímos uma estrutura que apoia o seu desenvolvimento pessoal e profissional, além de cuidar do bem-estar, da satisfação e do reconhecimento.

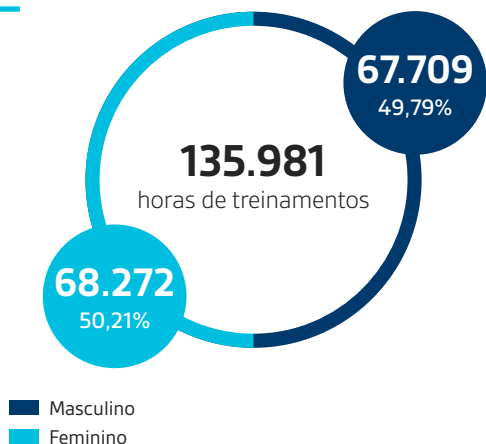
A partir da pesquisa GPTW, montamos *workshops* para desenvolver a liderança e trazer mudanças de perspectiva para os colaboradores.

Incentivamos análises de desempenho para os colaboradores de todos os níveis, como forma de manter o desenvolvimento do Grupo Hypera Pharma. Nossos colaboradores possuem metas pré-definidas individuais ou coletivas, estabelecidas e acompanhadas sistematicamente pelo gestor imediato.

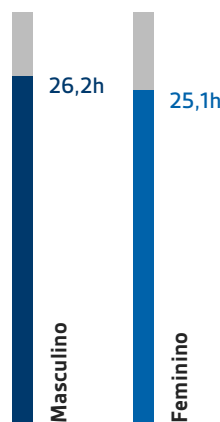


* Foto realizada antes da pandemia da Covid-19

MÉDIA DE HORAS



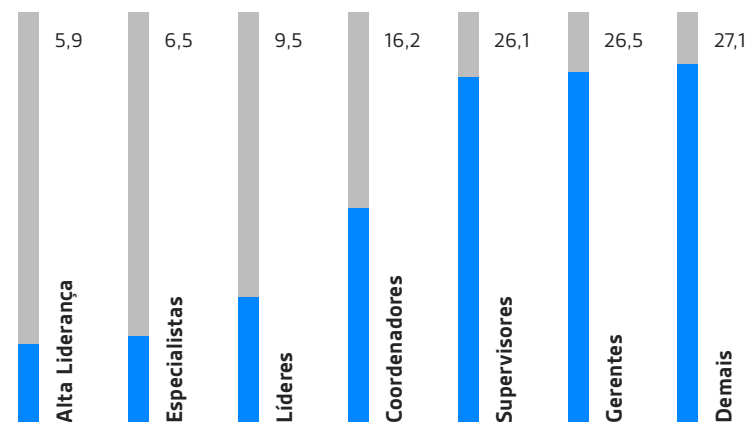
MÉDIA DE HORAS

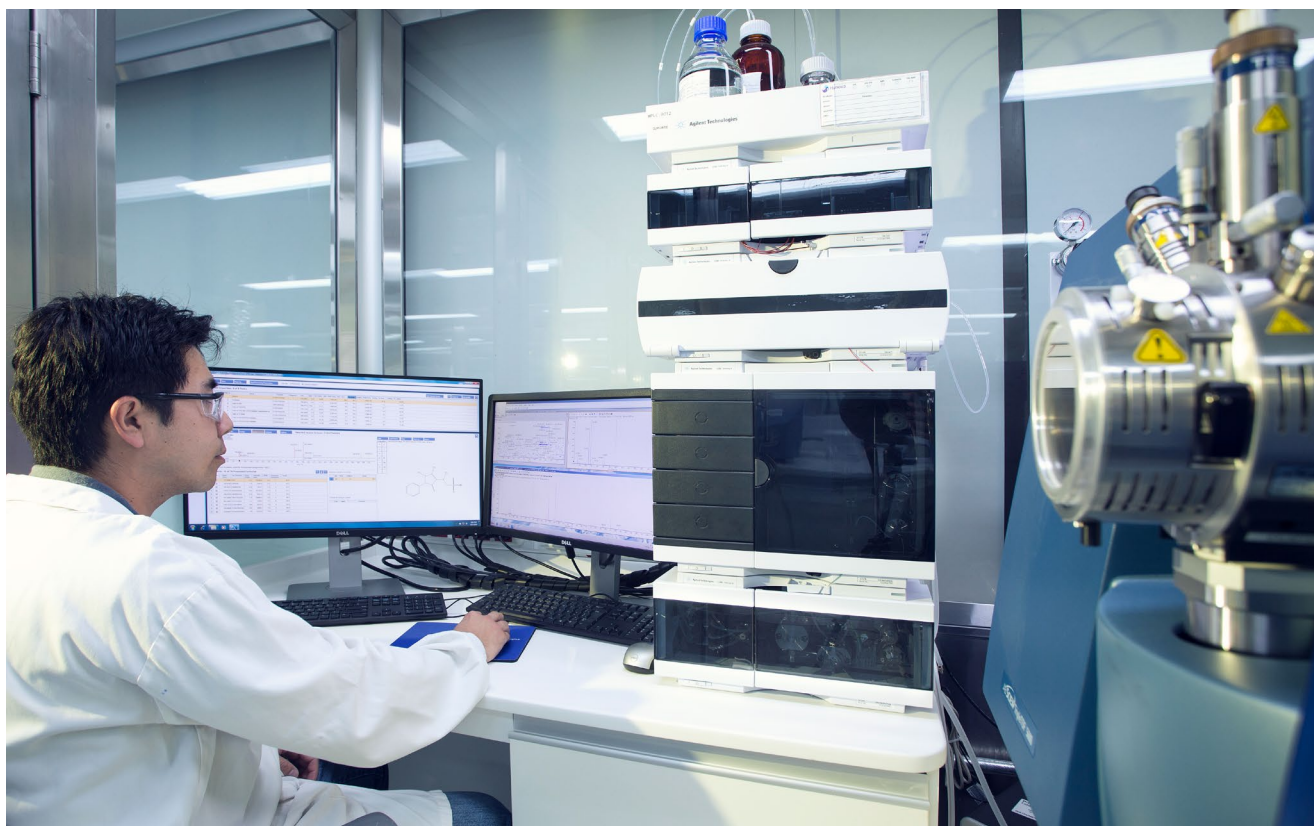


Ao todo, alcançamos a marca de 24h de treinamento por colaborador, com uma cobertura de 62% do time.

Investimos uma média de R\$ 237,94 em treinamento e desenvolvimento por colaborador do nosso time.

TREINAMENTOS POR CATEGORIA FUNCIONAL (MÉDIA DE HORAS)





* Foto realizada antes da pandemia da Covid-19

Além disso, temos parcerias com instituições de ensino e oferecemos descontos de até 40% em cursos de idiomas, universitários e técnicos.

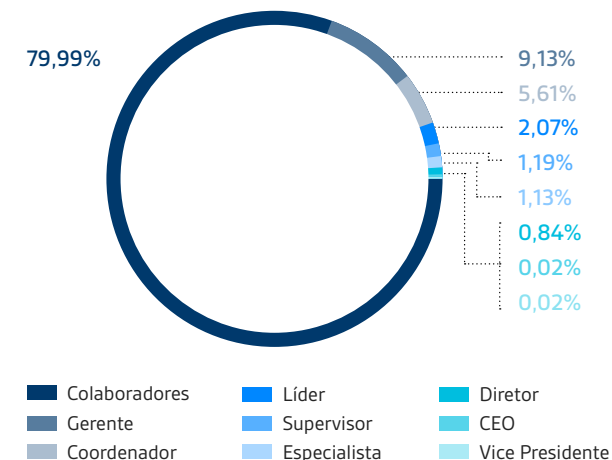
Em 2020, devido à pandemia da Covid-19, também adaptamos nossos treinamentos presenciais para o ambiente online e potencializamos nossa plataforma de *e-learning*, totalizando cinco mil colaboradores treinados remotamente e nove mil horas de capacitação online.

Nesse contexto, desenvolvemos trilhas no sistema de Gente e Gestão, que garantem o acesso aos treinamentos quando for mais favorável ao colaborador.

Dentre as capacitações aplicadas no ano, destacamos:

100% DOS COLABORADORES TIVERAM AVALIAÇÃO DE DESEMPENHO

Divididos por categoria funcional



Treinamento Liderança na Prática

Realizado para coordenadores/supervisores e gerentes, o programa orienta sobre competências necessárias, enfatizando a importância do trabalho de acordo com os valores da Companhia como um direcionador para o crescimento das pessoas.

Saúde e Segurança do Trabalho (SST)

GRI 102-15 • 103-1 • 103-2 • 103-3 • 401-2 • 403-1 • 403-2 • 403-3 • 403-4 • 403-5 • 403-6 • 403-7 • 403-8 • 403-9

Proporcionar um ambiente de trabalho seguro para nossos colaboradores e terceiros é prioridade no Grupo Hypera Pharma.

Para garantir a saúde e o bem-estar dos colaboradores, oferecemos plano de saúde, plano odontológico, Programa de Incentivo à Atividade Física, Farmácia Tem Valor e Programa de Apoio Pessoal. Saiba mais sobre os demais benefícios oferecidos na pág. 38.

Em concordância com a Portaria 3.214/78, garantimos o cumprimento das Normas Regulamentadoras (NR) em 100% das atividades fabris, Centros de Distribuição, e laboratórios de Pesquisa e Desenvolvimento, abrangendo todas as operações do Grupo Hypera Pharma.

Visando aumentar o preparo do nosso atendimento de emergência, reduzindo os riscos da operação, em 2020, contratamos bombeiros civis terceirizados para atuar 24h por dia na planta de Anápolis (GO), juntamente com a aquisição do nosso veículo próprio de combate a incêndio e nova ambulância própria.

Identificação e mitigação de riscos

Nosso processo de identificação de riscos é desenvolvido e atualizado com a participação dos colaboradores por meio de formulários de inspeção e de análises preliminares de riscos (APR's) – totalizando 341 realizadas em 2020. Emitimos Laudos Técnicos das Condições Ambientais do Trabalho (LTCAT) e

expedimos Permissões de Trabalho (PT) para todas as atividades que envolvam riscos.

Contamos com um Serviço de Saúde Ocupacional Corporativo/Serviço Especializado em Segurança e Medicina do Trabalho (SESMT) composto por médicos, enfermeiros e técnicos de enfermagem do trabalho.

Os programas são desenvolvidos para rastrear, identificar e monitorar possíveis doenças ou mesmo condições de trabalho que possam agravar patologias prévias, mitigando ou neutralizando riscos ocupacionais. Conheça, a seguir, as iniciativas:

- **Programa de Controle Médico de Saúde Ocupacional (PCMSO)** - Desenvolvido para promover a saúde dos colaboradores de forma preventiva, como campanhas e exames;
- **Programa de Conservação Auditiva (PCA)** - Focado na prevenção da conservação da audição dos colaboradores, evitando a perda auditiva ou o seu agravamento quando já houver perda pregressa;
- **Análise Ergonômica do Trabalho (AET)** - Objetiva rastrear e prevenir possíveis doenças físicas e mentais associadas ao trabalho;
- **Serviços de Saúde Assistenciais Locais** - Atendimento por meio dos ambulatórios assistenciais locais em cada unidade, disponível 24h por dia na fábrica.



* Foto realizada antes da pandemia da Covid-19



O sistema de gestão de saúde e segurança do Grupo atende à legislação vigente, incluindo:

- NR01; • NR09; • NR15; • NR33;
- NR04; • NR11; • NR16; • NR35;
- NR05; • NR12; • NR20;
- NR07; • NR13; • NR26;

Os indicadores de performance de SST são acompanhados em todas as unidades produtivas e de manutenção. Semanalmente, os números são atualizados e, mensalmente, publicamos os indicadores gerais das fábricas em seus murais.

Comitê de Ergonomia

O Comitê realiza reuniões mensais, e tem por objetivo reduzir os riscos de acidentes e adoecimentos ocupacionais, proporcionando aos colaboradores um melhor ambiente de trabalho, focando na prevenção com eliminação ou mitigação dos riscos.

Engajamento dos colaboradores

No caso de comportamentos inseguros por parte dos colaboradores e terceiros, compartilhamos orientações e campanhas de conscientização relacionadas ao tema.

Dentre elas, os Sete Princípios de Segurança do Grupo Hypera Pharma, que estão no crachá de todos os colaboradores e são constantemente reforçados nas reuniões plenárias das fábricas, conduzidas pela Diretoria Executiva de Operações da Brainfarma:

Destacamos o sétimo princípio, que garante o direito de recusa à participação de trabalhos inseguros ou insalubres por parte dos colaboradores.

Na eventualidade da ocorrência de incidentes, elaboramos Comissões de Investigação, contendo a Comissão Interna de Prevenção de Acidentes (CIPA)¹, a liderança da área e, se possível, o colaborador acidentado. As reuniões são mensais e contam com a participação dos colaboradores eleitos.

Desta forma, é possível identificar as causas e elaborar planos de ação para evitar recorrência. Em 2020, 27 terceirizados foram bloqueados permanentemente após o descumprimento das normas de segurança.

¹ As unidades da Hypera Pharma contempladas pelo Sistema de Saúde e Segurança Ocupacional são: Anápolis (GO), Goiânia (GO), Contagem (MG) e Cajamar (SP).



7 princípios de segurança

1. Acidentes e doenças ocupacionais são previsíveis e devem ser prevenidos;
2. A liderança é responsável e responde pelo desempenho de saúde e segurança de suas equipes;
3. Engajamento e treinamento dos operadores é essencial;
4. Trabalhar com segurança é condição de emprego;
5. Excelência em segurança leva a resultados de negócio excelentes;
6. Saúde e segurança são integrados a todos os processos de gestão dos negócios;
7. Se algo não pode ser feito com segurança, não faça.



* Foto realizada antes da pandemia da Covid-19



Saúde e segurança na pandemia da Covid-19

Em decorrência da pandemia, tivemos um alto número de colaboradores afastados.

Por isso, dividimos nossos serviços de SST visando evitar contato entre colaboradores sintomáticos (que receberam atendimento assistencial), e colaboradores assintomáticos, convocados para a realização de exames médico ocupacionais.

Kit Tem Valor

Também disponibilizamos o **Kit Tem Valor**, composto por oxímetro e termômetro para auxílio no monitoramento dos sinais clínicos dos colaboradores afastados em quarentena devido à confirmação do diagnóstico de Covid-19.



Para evitar o risco de contágio, implementamos medidas de segurança:

- Distanciamento social;
- Instalação de acrílicos nos refeitórios e nas estações de trabalho;
- Desinfecção dos ambientes;
- Obrigatoriedade do uso de máscaras;
- Álcool em gel em todos os ambientes;
- Testagem em massa.

Essas ações auxiliaram na diminuição dos números de contaminados, possibilitando, assim, a atuação de forma segura para os colaboradores, e impedindo a paralisação da operação.

Acompanhamento dos casos

No caso dos colaboradores, os principais acidentes identificados foram relacionados ao perigo de contato com partes móveis, prensamentos e queimadura com produtos químicos.

Além disso, investimos mais de R\$ 2 milhões em projetos por meio do Comitê de Ergonomia (saiba mais na pág. 42), e adequamos mais de 177 equipamentos no site da Brainfarma em Anápolis (GO). O Grupo Hypera Pharma também conta com um grupo de trabalho para avaliação e implementação de melhorias nas máquinas e equipamentos conforme a NR12.

Treinamentos

Ao longo do ano, também realizamos treinamentos como medida para reduzir acidentes:

- Análise Preliminar de Riscos para todos os colaboradores que realizam atividades de riscos;
- Procedimentos de Segurança Internos, incluindo inspeções de segurança, requisitos para integração de terceiros, permissão de trabalho, casa de bombas e bloqueio de energia;
- Normas Regulamentadoras: NR01, NR05, NR06, NR10, NR11, NR12, NR13, NR18, NR20, NR23, NR26, NR33, NR34 e NR35;
- Treinamentos de primeiros socorros para profissionais de saúde, integrantes da CIPA e brigadistas.



LESÕES RELACIONADAS AO TRABALHO EM 2020

	Colaboradores		Terceirizados	
	Número	Taxa ¹	Número	Taxa
Mortes resultantes de lesões relacionadas ao trabalho	0	0	0	0
Acidentes com consequências graves relacionadas ao trabalho	45	25	0	0
Acidentes com comunicação obrigatória relacionadas ao trabalho registradas	81	4,72	1	N/A ²

TAXA DE FREQUÊNCIA DE ACIDENTES COM AFASTAMENTO²

	2017	2018	2019	2020
Colaboradores	13,48	6,61	2,11	2,56 ³
Cobertura dos dados ⁴	100%	100%	100%	100%

TAXA DE DIAS DE TRABALHOS PERDIDOS²

	2019	2020
Colaboradores	40,18	25 ¹
Cobertura dos dados	100%	100%

¹ Para o cálculo da taxa, consideramos o número de casos identificados/total de 17.597.673 horas trabalhadas no ano*1.000.000 horas.

² Iniciamos o acompanhamento de terceiros em 2021.

³ O crescimento em relação ao ano se deve à entrada de novos colaboradores para suprir os afastados pela Covid-19. Como medidas, reforçamos os treinamentos e orientações de segurança.

⁴ Considera o total de colaboradores da Companhia.

4 Foco no Desenvolvimento Social



Cuidar de pessoas

Acesso à Saúde

GRI 103-1 • 103-2 • 103-3

Como uma das maiores empresas farmacêuticas do Brasil, signatária do Pacto Global, nosso portfólio impacta diretamente em milhões de pessoas de todas as idades. Em 2020, superamos os desafios da pandemia para seguir oferecendo produtos inovadores e de alta qualidade, desde a alimentação, até o tratamento de doenças.

No início do ano, vislumbrando a possibilidade de desabastecimento de matérias-primas, de forma muito preventiva, aumentamos nossos estoques de suprimentos em um ano, e continuamos operando nas fábricas sem qualquer interrupção.

Reforçamos nosso compromisso com o acesso à saúde da população brasileira por meio das seguintes iniciativas:

- Os projetos sociais ofereceram medicamentos gratuitos para pessoas de baixa renda;
- Nossos investimentos em genéricos e similares resultaram em medicamentos com preços cada vez mais acessíveis;
- A doação de 1.000 testes, 100 termômetros infravermelhos e 20 respiradores para a cidade de Anápolis (GO) possibilitou mais recursos no combate à Covid-19;
- Doações de medicamentos a instituições e fundações sociais.

Conheça todas as ações realizadas no ano na pág. 07.

Neo Química

Com a marca Neo Química, somos líderes nos mercados de Similares e Genéricos em que estamos presentes, segundo dados da IQVIA. A marca chega a 96% dos pontos de venda do mercado farmacêutico brasileiro, ainda segundo informações da IQVIA, em linha com a Missão da Companhia de **promover acesso à saúde para a população.**

Similares e Genéricos foi o principal destaque do ano, com forte expansão de duplo dígito de *sell-out* desde o início da pandemia da Covid-19.

Esse crescimento foi favorecido: (i) pela plataforma de distribuição da Companhia, que alcança todos os pontos de venda do país e é fundamental para garantir acesso à saúde a toda população; e (ii) pelas novas iniciativas para aumento da visibilidade da marca Neo Química, tal como o acordo para exploração dos *namings rights* da Arena Corinthians por 20 anos, que passou a se chamar Neo Química Arena.

Canal digital

Visando um relacionamento cada vez mais próximo e participativo no dia a dia dos consumidores finais, lançamos, em 2020, o iHypera, nosso *e-commerce*. Apresentado de forma piloto apenas para os colaboradores, a plataforma ganhou relevância foi expandida para o público final após o início da pandemia. **Desta forma, ampliamos nossa atuação para promover acesso à saúde ao atingir 100% do território nacional devido à nossa malha logística.**

Consequência do aumento do consumo online por parte da população brasileira, finalizamos o ano com mais de oito mil pedidos realizados na plataforma.

Com as mudanças, esperamos criar estratégias de comunicação para todos os clientes: farmácias, consumidores finais, médicos etc., atuando com 100% do portfólio disponível online e a presença em *marketplaces*.



Conheça nosso portfólio de produtos
em: <https://bit.ly/2O75Fan>

Desenvolvimento Social

GRI 103-1 • 103-2 • 103-3 • DJSI 3.6.3

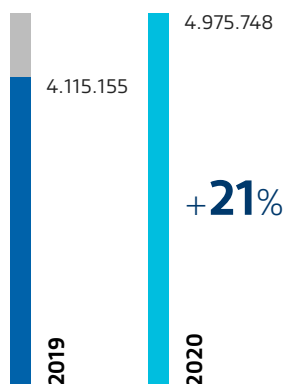
Geração de valor econômico

GRI 102-7 • 201-1

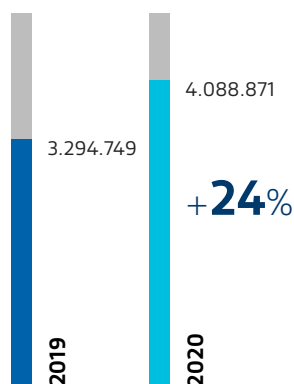
O ano de 2020 trouxe resultados bastante expressivos na criação e distribuição de valor econômico ao longo do período.

VALOR ECONÔMICO GERADO E DISTRIBUÍDO (R\$ MIL)

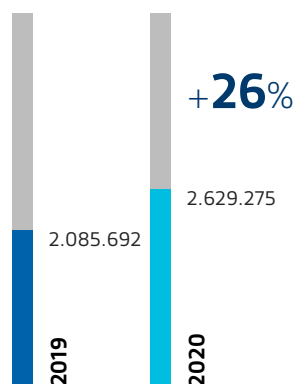
RECEITA BRUTA



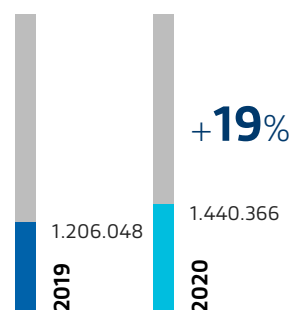
RECEITA LÍQUIDA



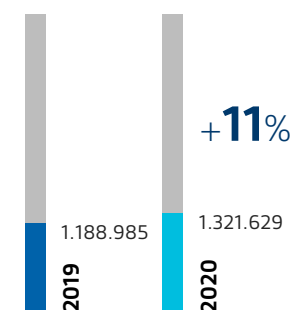
LUCRO BRUTO



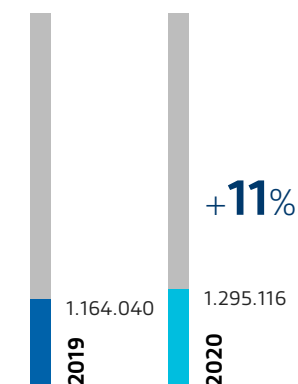
EBITDA DAS OPERAÇÕES CONTINUADAS



LUCRO LÍQUIDO DAS OPERAÇÕES CONTINUADAS



LUCRO LÍQUIDO



Visando a transparência da divulgação do nosso valor econômico gerado, relatamos publicamente as principais informações comerciais, financeiras e tributárias para cada jurisdição fiscal onde as entidades incluídas nas Demonstrações Financeiras (DFs) consolidadas da Hypera Pharma são residentes para fins fiscais. Conheça detalhes na pág. 85.

R\$ 4.486.969,00
distribuídos em forma de custos operacionais, salários e benefícios.

Riscos emergentes - Econômico

O Governo Federal do Brasil ("Governo Federal") frequentemente intervém na economia do País através das políticas monetária, fiscal e de crédito para influenciar o curso da economia, bem como propõe reformas que podem alterar o funcionamento de diversas esferas, como por exemplo a tributária, que caso aprovada poderia elevar a tributação federal e estadual, e consequentemente impactar os resultados financeiros das empresas do setor farmacêutico brasileiro.

Diante deste cenário, estamos investindo em novas tecnologias e novos equipamentos para o complexo fabril de Goiás, além de estarmos buscando maior disciplina na gestão de custos e despesas para elevar as margens da Companhia.

Investimento social privado

GRI 203-1 • 413-1 • 413-2 • DJSI 3.6.1

Em 2020, investimos mais de **R\$ 8 milhões** em programas de responsabilidade socioambiental. Desenvolvemos projetos sociais em cinco das seis operações ativas do Grupo Hypera Pharma. Conheça os destaques, a seguir:



Programa Plantar

O Programa, desenvolvido nas cidades de Anápolis, Goiânia (GO) e Barueri (SP) reforça nosso compromisso com o meio ambiente, e a saúde e o bem-estar dos moradores dos locais onde o Grupo possui parques fabris.

ODS apoiados:



4.300

colaboradores impactados



* Foto realizada antes da pandemia da Covid-19



Plantar 20 anos

Realizado pela Brainfarma em Anápolis e Goiânia, a iniciativa teve um investimento de R\$ 13.939,00, em 2020, para homenagear os **colaboradores que comemoraram seu vigésimo aniversário de Companhia** com o plantio de árvores. Ao todo, já foram investidos R\$ 46.200,50 desde o início, em 2018.

ODS apoiados:





Parque Ipiranga

Em 2020, investimos aproximadamente **R\$ 222 mil** na manutenção do Parque Ambiental Ipiranga, e totalizamos o valor de **R\$ 644,8 mil** investidos desde o início, em 2018.



+ de 300.000

moradores de Anápolis impactados

ODS apoiados:





Hortas Orgânicas

O projeto incentivou crianças, adultos e idosos ao contato com a natureza e a uma alimentação saudável com o desenvolvimento de hortas orgânicas.

Em 2020, foi realizado no Instituto Luz de Jesus, no Asilo São Vicente e no Centro de Desenvolvimento Infantil (Anápolis); na Cooperativa dos Trabalhadores Catadores de Materiais Recicláveis de Goiânia (Cooperama) e na Secretaria de Educação (Goiânia); e na Liga Solidária (Barueri). Somando R\$ 26.100,00, em 2020, e R\$ 157.639,49 desde o seu início.



+ de 80.000

pessoas impactadas

ODS apoiados:



* Foto realizada antes da pandemia de Covid-19



Você tem horta em casa?

Criada para incentivar uma alimentação natural e o contato com a terra por parte dos colaboradores, em 2020, a iniciativa teve investimento de **R\$ 11.125,12**. Ao todo, **R\$ 40.414,12** desde o início, em 2018.

5.100

colaboradores impactados

ODS apoiados:

<p>2 FOME ZERO E AGRICULTURA SUSTENTÁVEL</p> 	<p>3 SAÚDE E BEM-ESTAR</p> 	<p>4 EDUCAÇÃO DE QUALIDADE</p> 	<p>12 CONSUMO E PRODUÇÃO RESPONSÁVEIS</p> 
------------------------------------------------------------------------------------------------------------------------------------	------------------------------------------------------------------------------------------------------------------	----------------------------------------------------------------------------------------------------------------------	---------------------------------------------------------------------------------------------------------------------------------

Para acompanhar o desempenho do nosso investimento social privado, além dos investimentos totais, possuímos três KPI's, alinhados aos nossos Objetivos de Desenvolvimento Sustentável (ODS) prioritários:



KPI 1

Saúde e bem-estar

Em 2020, focamos em ações para o combate à pandemia.

Ao todo, realizamos 72 horas de voluntariado, além do investimento de R\$ 28 milhões, incluindo a contratação de profissionais para substituir os colaboradores afastados em grupo de risco; as doações realizadas (Saiba mais na pág. 07) e demais adaptações da operação para garantir a saúde e o bem-estar do nosso time e das comunidades em que possuímos operações.



KPI 2

Água potável e Saneamento

Nossas ações do projeto PURA tiveram investimento de R\$ 6 milhões + R\$ 11 milhões aprovados para 2021, para o patrocínio ao projeto Juntos pelo Araguaia.



KPI 3

Indústria, Inovação e Infraestrutura

Nossos investimentos em inovação por meio do Investimento Social Privado constituíram na parceria do Neo Acelera com a Yunus Negócios Sociais, o qual foi investido R\$ 150 mil em soluções voltadas para os desafios da maturidade. (Saiba mais na página 54).

INVESTIMENTOS REALIZADOS EM 2020 (R\$)

Contribuições em dinheiro

2.000.000,00

Doações de produtos ou serviços

6.324.089,05

Despesas gerais de gestão

18.983,01

Total

8.343.072,57



Neo Acelera

A marca Neo Química, em parceria com a Yunus Negócios Sociais, criou um programa de aceleração de negócios de impacto social. Na edição 2020, com o tema “Longevidade Ativa”, o foco foi acelerar *startups* com soluções voltadas para os desafios da maturidade. Dos 441 projetos inscritos, seis negócios passaram pela fase de aceleração. Ao final do programa, a Neo Química investiu R\$150 mil na *startup* ISGAME - International School of Game, de São Paulo, que atua no desenvolvimento de *games* para o público maduro, com uma metodologia focada em melhorar o raciocínio lógico, planejamento, criatividade e socialização.

CRITÉRIOS LEVADOS EM CONSIDERAÇÃO PARA SELEÇÃO



Alto potencial de impacto social;



Alcance ou previsão de sustentabilidade financeira;



Qualificação da equipe de empreendedores responsáveis;



Potencial de escalabilidade/ replicabilidade da solução;



Solução já testada ou prototipada.



Voluntariado

Por meio do **Receita do Bem**, nosso programa de voluntariado corporativo, engajamos 600 colaboradores em 12 ações relacionadas à promoção da saúde em crianças e adultos, totalizando 72 horas de voluntariado ou R\$4.030,05.

Ao longo do ano, também realizamos outras ações em parceria com instituições, como a Associação Helena Piccardi Andrade Silva (AHPAS), os Doutores da Água e a Central das Favelas (CUFA).

Direitos Humanos

GRI 103-1 • 103-2 • 103-3 • 406-1 • 410-1 • 412-1 • 412-2 • 412-3 • 413-2 • 414-1

Em 2020, 100% das nossas operações foram submetidas a análises dos impactos aos Direitos Humanos e 100% dos nossos investimentos significativos¹ realizados no ano incluem cláusulas de Direitos Humanos.

Com relação à cadeia de fornecedores, 60% dos novos contratos passaram por auditoria que aborda critérios sociais. Realizamos 2.854 horas de treinamento sobre políticas e procedimentos para os Direitos Humanos,

totalizando 64% do time capacitado. Da equipe terceira de segurança, 100% dos colaboradores receberam treinamentos sobre o tema.

Como resultado das ações, não foram identificados casos de violação em 2020.

¹ Consideramos como "investimentos significativos" contratos de investimentos relevantes de capital da Companhia, incluindo a Escritura da 9ª Emissão de Debêntures Simples, Não Conversíveis em Ações, da Espécie Quiografária, em Duas Séries, para Distribuição Pública, com Esforços Restritos de Distribuição, da Hypera S.A." e o "Stock and Asset Purchase Agreement, entre a Takeda Pharmaceuticals International AG, a vendedora, and HYPERA S.A., a compradora".

Operação responsável

GRI 413-2

Para garantir o mínimo de impacto socioambiental das nossas operações, as plantas do Grupo Hypera Pharma estão em locais controlados e industriais. Monitoramos, entre tantas outras ações, o manuseio de produtos e a geração de resíduos perigosos, o consumo de água, a geração de efluentes e a emissão de Gases de Efeito Estufa (GEE).

Também desenvolvemos diversos programas de mitigação de riscos, detalhados na nossa Evolução Responsável, na pág. 60.

Segurança e Qualidade do Produto

GRI 103-1 • 103-2 • 103-3 • 416-1 • 416-2

Realizamos um acompanhamento contínuo da qualidade e segurança dos nossos produtos para reafirmar nosso propósito de cuidar das pessoas em todos os momentos da sua vida. Temos uma área de Farmacovigilância, responsável por acompanhar a segurança durante o pós-venda, por meio de atendimentos via Serviço de Atendimento ao Cliente (SAC), chat e e-mail.

Assim, 100% dos produtos da Hypera Pharma são avaliados para impactos na saúde e segurança dos clientes, de acordo com as premissas da Agência Nacional de Vigilância Sanitária (Anvisa) para cada categoria do portfólio.

No ano, fomos notificados por sete casos de não conformidade relacionados ao tema, que resultaram em advertências. As situações foram identificadas e seguimos constantemente adotando medidas a fim de garantir o aperfeiçoamento dos nossos fluxos e processos. Nesse contexto, já visualizamos uma redução de 22% do número de casos de advertências quando comparado ao ano de 2019.



* Foto realizada antes da pandemia da Covid-19

Rotulagem

GRI 417-1 • 417-2

A fim de garantir o cumprimento de todas as normas determinadas pela Anvisa, 100% dos nossos produtos passam por procedimentos de rotulagem que detalham a origem dos seus componentes e o seu uso seguro. Em 2020, recebemos dois casos de não conformidade relativos à rotulagem que resultaram em advertências. Após a identificação das situações, seguimos melhorando processos para garantir a qualidade dos nossos produtos.

Marketing e segurança da informação

GRI 103-1 • 103-2 • 103-3 • 417-3 • 418-1 • DJSI 1.5.2 • 1.10.1

Comunicação responsável

Mantemos um relacionamento próximo com nossos clientes e com os consumidores finais. Somos um dos maiores anunciantes de mídia do Brasil e, em 2020, fomos reconhecidos como Empresa Destaque em ações de Marketing no Prêmio Novas Conquistas 2020 das Farmácias Pague Menos.

No evento Conecta PDV Febrifar, também recebemos o reconhecimento como líderes de relacionamento entre as lojas e indústrias. Visando garantir um mapeamento da evolução da satisfação de nossos clientes, estamos desenvolvendo um modelo de consulta qualitativo via amostragem, previsto para início em 2021.

Este ano, sofremos duas penalidades em decorrência de um anúncio de TV, que gerou sustação perante o Conselho Nacional de Autorregulamentação Publicitária (Conar), e multa perante a Associação Brasileira da Indústria de Medicamentos Isentos de Prescrição (ABIMIP).

Apesar do número ser considerado pequeno quando comparado à quantidade de materiais publicitários que divulgamos, nos comprometemos a realizar mudanças para seguir oferecendo uma comunicação responsável e que seja aprovada pelos órgãos competentes.

Garantia da privacidade de dados

Em concordância com a nova Lei Federal 13.709/2018 – Lei Geral de Proteção de Dados (LGPD) – realizamos mudanças internas para garantir a melhor e mais segura experiência para nossos clientes.

Pensando nisso, designamos um Encarregado de Dados e implementamos um Comitê de Privacidade de Dados, composto por representantes de diversas áreas da Companhia.

Nossa estratégia de segurança cibernética é de responsabilidade do *Chief Technology Officer* (CTO), Fernando Moura, que atua na Diretoria de Tecnologia da Informação e possui 13 anos de experiência na área, com reporte direto ao Diretor Estatutário responsável por Tecnologia, Suprimentos, Auditoria Interna, Comunicação, Rafael Vito Batista.

O CTO mantém uma estrutura específica e orçamento para garantir que o planejamento estratégico de Segurança da Informação seja cumprido – atuando em conjunto com um gerente executivo de Operações de TI e um Gerente de Segurança da Informação.

Contamos com uma Política de Segurança da Informação Corporativa, disponível internamente para todos os colaboradores, cuja finalidade é definir os princípios, conceitos e diretrizes de Segurança da Informação, visando proteger a informação utilizada por todos os nossos colaboradores e prestadores de serviços. Além disso, possuímos um treinamento obrigatório, que prevê o dever do colaborador em informar imediatamente à Gerência de Governança de TI quaisquer violações/incidentes de segurança que tiver suspeita ou conhecimento.

Nossos Fornecedores

Cadeia de fornecedores

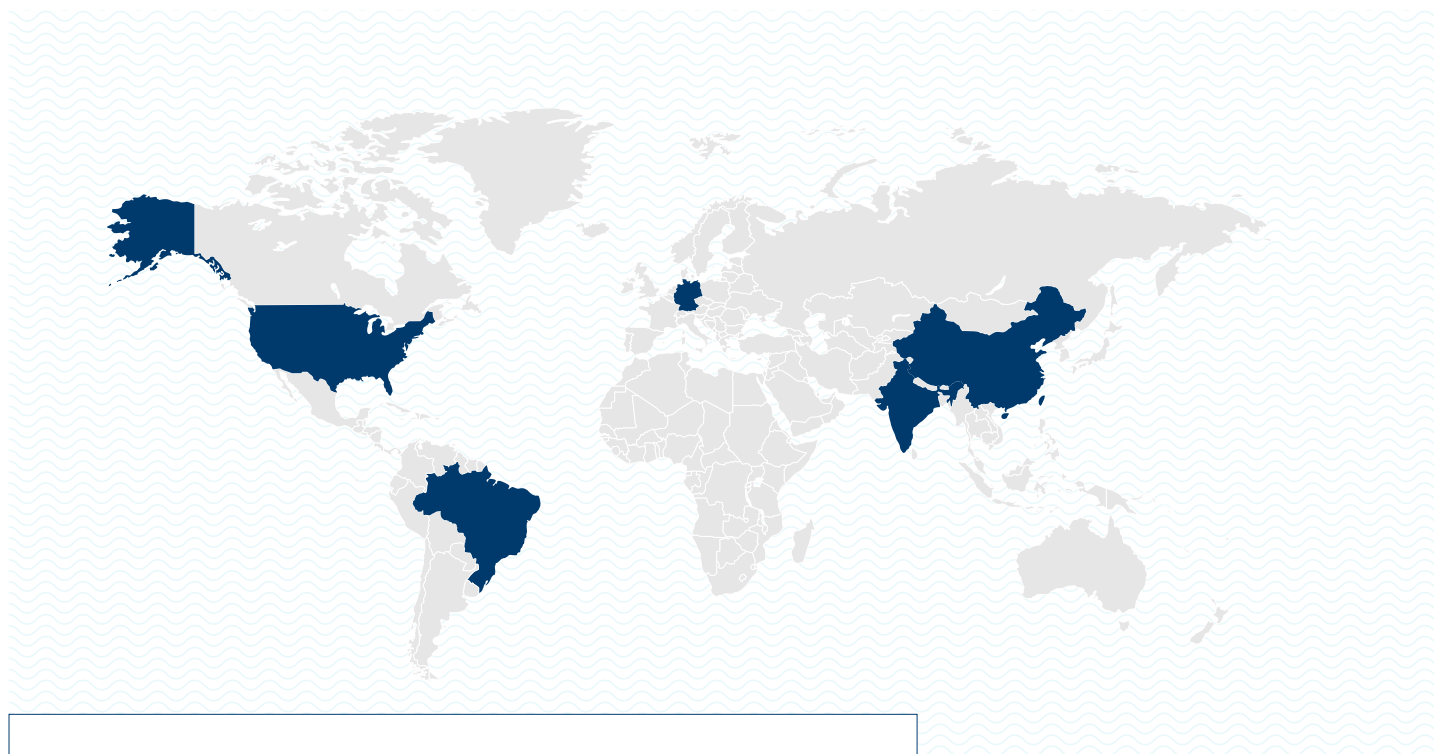
GRI 102-9 • 103-1 • 103-2 • 103-3 • 205-1 • 407-1 • 414-2

Em 2020, o Grupo Hypera Pharma adicionou mais 675 fornecedores diretos de materiais, nacionais e internacionais. Para prevenir possíveis situações de falta de insumos e desabastecimento de medicamentos para nossos consumidores, aumentamos o número de fornecedores em países como Índia e China durante o ano de 2020.

Após a publicação da Resolução N° 348 da Anvisa, o Grupo também incluiu fornecedores alternativos na operação, possibilitando a não interrupção de produção ao longo do ano.

Em cumprimento com nossa Condução Ética, estendemos o monitoramento para o combate à corrupção também para todos os terceiros. Dentre as ações estabelecidas no Programa de Ética e Compliance, realizamos *Due Dilligence* e treinamentos sobre o tema, e não compactuamos com o descumprimento das diretrizes do Código de Conduta Ética e da Política Anticorrupção.

100% das contratações de fornecedores são realizadas de acordo com a legislação vigente e não identificamos casos de violações dos Direitos Humanos em 2020.



675 novos fornecedores diretos de materiais adicionados, localizados principalmente em:

Brasil: **581**

Índia: **19**

Alemanha: **14**

Estados Unidos: **10**

China: **9**

R\$ 1.280.000.000
gastos.

Gestão ambiental da cadeia de fornecimento

GRI 308-1 • 308-2

Dos 675 novos fornecedores diretos de materiais contratados em 2020, 60% passaram por auditoria que aborda critérios ambientais antes da qualificação. Também realizamos avaliações com 140 fornecedores críticos à continuidade do negócio no ano, incluindo 20 prestadores de serviços ambientais e 120 de construção.

Avaliação dos fornecedores

A avaliação de fornecedores de materiais para produção no Grupo Hypera Pharma é realizada com base nos aspectos Ambientais, Sociais e de Governança (ESG).

Identificamos a criticidade da cadeia por meio de uma matriz estratégica, que classifica os fornecedores em: **Transacionais, Alavancáveis, Estratégicos e Gargalos**. São considerados críticos os que estão localizados nos quadrantes Estratégicos e Gargalos.

No processo, são avaliados riscos econômicos, políticos, ambientais, sociais, legais e de segurança da informação que possam afetar os fornecedores e, conseqüentemente, a sustentabilidade do nosso negócio.

O Grupo realiza reuniões, relatórios de avaliação de riscos dos principais fornecedores e, por fim, executamos auditorias presenciais para confirmar os dados apontados na avaliação.

Os resultados podem levar a projetos de inclusão de segunda fonte de abastecimento, ou mesmo à desqualificação do fornecedor, em caso de descumprimento das diretrizes do Grupo Hypera Pharma.

Em parceria com a consultoria de gerenciamento de fornecedores, Beroe, também estamos realizando um projeto para potencializar nossa gestão de riscos de fornecedores. Após sua conclusão, teremos o detalhamento de riscos ambientais, sociais, de Direitos Humanos e *compliance* da nossa cadeia de suprimentos que impacta a produção.

5 Evolução Responsável



Gestão ambiental eficiente

GRI 102-12

Nossa missão é proporcionar uma vida melhor e mais saudável para as pessoas, e contar com uma robusta gestão ambiental é essencial para realizá-la. Além de sermos signatários do Pacto Global da Organização das Nações Unidas (ONU), participamos de dois acordos de Logística Reversa de Embalagens desenvolvidos pela Associação Brasileira da Indústria de Higiene Pessoal, Perfumaria e Cosméticos, e pela Associação Brasileira das Indústrias de Alimentação, da qual fazemos parte no Brasil.

Eficiência

GRI 103-1 • 103-2 • 103-3 • 301-3 • 303-1 • 306-2

Na busca por uma pegada ambiental menor, trabalhamos para uma cultura de uso eficiente de insumos, recursos e equipamentos. O Grupo renovou seu parque fabril, substituindo parte do maquinário, e está implementando projetos de gestão de recursos, com destaque para a o Projeto de Reuso de Água em Anápolis (GO) e a nova subestação de energia.

Além disso, investiu na expansão da nossa planta de sólidos, que aumentará a capacidade em 75%, enquanto reduz o consumo de recursos naturais.

A aquisição da Simple Organic também representou outro avanço na busca por uma operação sustentável e com propósito. A marca, associada ao Instituto Lixo Zero Brasil, possui o selo vegano, luta pela preservação da biodiversidade, e garante a logística reversa de 100% de seus produtos. Saiba detalhes sobre a marca na pág. 18.

Iniciativas Sustentáveis

Incentivamos o reconhecimento das áreas que desenvolvem iniciativas sustentáveis visando a redução do impacto ambiental da nossa operação. Em 2020, seis iniciativas foram inscritas pelos times e, após análise da área de sustentabilidade, os três primeiros lugares receberam troféus, incluindo:

1º lugar

Redução do uso de **água** em processos de limpeza de equipamentos;

Possibilidade de redução de **1.000.000 L de água** por ano.

2º lugar

Redução do descarte de **resíduos**, e diminuição do uso de reagentes nas áreas de laboratórios ou Controle de Qualidade;

Previsão de economia de **R\$ 47.000** na disposição final de soluções e resíduos.

3º lugar

Redução do consumo de **papel** e digitalização de processos internos.

Redução de **85 mil impressões** no ano nos setores de logística e de reembolso de despesa de viagem.

Materiais e Resíduos

GRI 103-1 • 103-2 • 103-3 • 301-1 • 301-2 • 301-3 • 306-1 • 306-3 • 306-4 • 306-5

Compreendemos nosso compromisso com a redução do impacto ambiental causado pelos materiais e resíduos produzidos na operação do Grupo Hypera Pharma e identificamos como principais impactos a redução da vida útil

Materiais não renováveis usados¹

Sorbitol (KG)	2.151.256
Resina PET Ramapet (KG)	1.050.408
Ciclamato de Sódio (KG)	659.381
Sacarina Sódica (KG)	634.706
Polietileno Petrolato (L)	493.116
Cápsulas (unidades)	32.153.149

Materiais renováveis usados²

Alumínio (KG) (EX: produção do blíster) ³	614.318
Bisnagas de alumínio para produção de semissólidos (unidades) ³	40.595.960
Papel (unidades) (bulas, cartonagens, rótulos e etiquetas) ³	1.607.448.913
Plásticos (unidades) (cânulas, filme PVC, frascos, lacres, seringas)	639.330.905
Plásticos (KG) (filmes PVC, PVDC. Aclar)	1.356.543
Vidro (unidades) (frascos de vidro e ampolas) ³	37.186.506
Alumínio (unidades) (tubos de aerossol) ³	8.580.707

dos aterros sanitários, a emissão de Gases de Efeito Estufa (GEE) no transporte dos resíduos, proliferação de pragas e alteração da qualidade do solo e/ou água em casos de descartes incorretos, entre outros.

Resíduos perigosos gerados (ton.)

Resíduos de produtos farmacêuticos, matérias-primas, materiais contaminados, produtos e reagentes químicos, óleos, tintas, solventes e demais resíduos contaminados	3.557,00
Resíduos de produtos aerossóis e inflamáveis	9,76
Resíduos de limpeza das caixas de areia, separadores de água e óleo da ETE e áreas de utilidades	489,06
Pilhas e baterias	0,85
Lâmpadas fluorescentes e a vapor de mercúrio	2,48
Total	4.059,15

Resíduos não perigosos gerados (ton.)

Resíduos recicláveis	4.020,21
Entulhos de construção civil	301,85
Resíduos não perigosos gerados em processos produtivos industriais, nas áreas coletivas, sanitários, refeitório, áreas de apoio resíduos de varrição.	508,37
Resíduos orgânicos	260,93
Total	5.091,36

Resíduos direcionados para descarte (ton.)

Resíduos perigosos incinerados (com recuperação de energia) ⁴	3.520,99
Resíduos perigosos incinerados (sem recuperação de energia)	36,01
Resíduos perigosos destinados a outras operações de disposição	502,15
Resíduos não-perigosos destinados a aterros	810,22
Resíduos não-perigosos destinados a outras operações de disposição	4.290,07
Total	9.159,44

¹ Foram levados em consideração os maiores consumos de insumos para a produção.

² Todos os materiais foram adquiridos de fornecedores externos.

³ Materiais usados em embalagens. Seu custo total representa 15,64% do custo total do produto.

⁴ Nossa tecnologia de coprocessamento utiliza os resíduos perigosos como combustível para os fornos de cimenteiras que, posteriormente, são incorporados no Clínquer (matéria-prima do cimento).

Mais de 90% dos nossos resíduos perigosos utilizam a técnica.

Saiba mais sobre a nossa gestão de resíduos nos últimos quatro anos na pág. 63.

Gestão de Resíduos

GRI 306-2

Realizamos o engajamento em todas as áreas do Grupo, como forma de incentivo à redução dos resíduos gerados na operação.

Também enviamos indicadores ambientais para o acompanhamento dos setores geradores de resíduos, junto com o Índice Ambiental de cada subsidiária. Além dessas medidas, incentivamos outras iniciativas sustentáveis, como:

- Doação de caixas de papelão a cooperativas locais;
- Reutilização de barricas e tambores oriundos do descarte das embalagens de matéria prima para acondicionamento de resíduos (Classe I);
- Reutilização de galões para descarte de resíduos líquidos dos laboratórios;
- Reforma e reutilização de pallets para o Centro de Distribuição;
- Reutilização de material reciclável para confecção de brinquedos utilizados no Centro de Desenvolvimento Infantil (CDI).

As atividades de coleta, segregação, manejo, controle, pesagem e acondicionamento são realizadas pela área de Meio Ambiente nas unidades de Anápolis e Goiânia. O transporte para a destinação final e tratamento é realizado por uma empresa terceira, contratada e qualificada para esse fim.

As técnicas de destinação para o tratamento dos resíduos são devidamente aprovadas nos critérios contratuais e legais, sendo os perigosos gerenciados por meio da emissão de Manifestos de Transporte de Resíduos (MTR). Desta forma, os resíduos seguem para determinada destinação de acordo com sua característica física e química.



Sandra da Silva Macedo Araujo, representante legal da Cooper Can - Cooperativa de Trabalho dos Catadores de Materiais Recicláveis de Anápolis.

* Foto realizada antes da pandemia da Covid-19

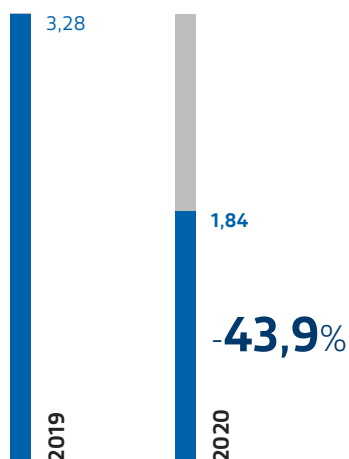
Programa de Logística Reversa

Como forma de compensar nossos resíduos gerados, e de acordo com os acordos de logística reversa dos quais fazemos parte, investimos R\$ 371.645,29 no nosso Programa de Logística Reversa.

Por meio do Programa, nos comprometemos a destinar o equivalente a 22% de todo volume dos materiais de embalagens de dermocosméticos e alimentos produzidos pela Hypera Pharma no ano para reciclagem¹.

Além disso, estamos ampliando o programa para a tratativa dos resíduos de medicamentos na Logística Reversa, conforme Decreto N° 10.388 e, por meio do **Descarte Consciente**, também garantimos a destinação adequada dos medicamentos dos nossos colaboradores.

GERAÇÃO DE RESÍDUOS DAS ÁREAS PRODUTIVAS (GRAMA/UNIDADE PRODUZIDA)



Compostagem de resíduos

A partir de 2020, os resíduos orgânicos gerados nos refeitórios da Hypera Pharma passaram a ser destinados para a compostagem, reduzindo a quantidade de resíduos enviados para o aterro sanitário.

Também destinamos para compostagem o lodo das Estações de Tratamento de Efluentes (ETE). Antes enviados para coprocessamento (destruição térmica), o resíduo passou a se transformar em condicionante ("adubo") para o solo.

Além disso, incentivamos que terceirizados realizem a reutilização de resíduos de painéis isotérmicos de material misto e compensado (madeira de mobiliários em geral), evitando, assim, o destino destes para aterro sanitário.

Resíduos recuperados (ton.)

Barricas de papelão, tambores e embalagens em geral	69,77
Pallets	192,83
Bombonas plásticas	13,97
Resíduos orgânicos e lodo ETE	260,93



* Foto realizada antes da pandemia da Covid-19

Total de **537,5 ton.**
de resíduos recuperados.

¹ O investimento final é calculado considerando os dados da Associação Brasileira da Indústria de Alimentos (ABIA) e da Associação Brasileira da Indústria de Higiene Pessoal, Perfumaria e Cosméticos (ABIHPEC). O valor reportado representa o investimento da ABIA, pois os dados da ABIHPEC não haviam sido divulgados até o momento de publicação do Relatório, em maio de 2021.

Energia

GRI 103-1 • 103-2 • 103-3 • 302-1 • 302-3 • 302-4 • 302-5

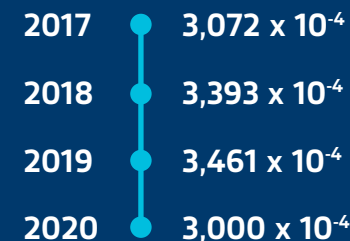
A Brainfarma aumentou o consumo de óleo diesel e óleo BPF devido ao crescimento da produção e da expansão da planta de sólidos (P19).

Ao longo do ano, o Grupo atualizou diversos sistemas para melhorar sua eficiência energética. Pensando nisso, foi implementada a tecnologia HVAC de ventiladores eletrônicos na P19, que melhorou a

potência instalada em 6%, na comparação com as demais que utilizam ventiladores centrífugos.

Tais ações resultaram em uma redução de 16% do consumo de energia por unidade produzida no complexo fabril de Anápolis (GO), mesmo com o aumento da demanda e do consumo de energia fornecida por autogeração.

Intensidade energética (GJ/unidade produzida)¹:



¹ Calculamos a eficiência energética com relação à todas as plantas e toda produção.

Consumo de energia

	Tipo	2017		2018		2019		2020	
		MWh	GJ	MWh	GJ	MWh	GJ	MWh	GJ
Combustíveis não renováveis comprados e consumidos	GLP	58,72	211,39	59,11	212,80	65,39	235,40	69,62	250,63
	Óleo Diesel	15.762,00	56.743,20	22.558,78	81.211,60	22.853,84	82.273,81	35.140,98	126.507,55
Vapor / aquecimento / resfriamento e outras energias (não renováveis) adquiridas	Óleo BPF	33.687,21	121.273,94	37.819,77	136.151,18	43.649,57	157.138,45	47.768,69	171.967,27
Energia renovável total (eólica, solar, biomassa, hidroelétrica, geotérmica, etc.) adquirida ou gerada.	Hidroelétrica	59.720,00	214.992,00	66.576,09	239.673,92	60.105,63	216.380,27	62.421,91	224.718,88
Custo (R\$)		R\$ 39.326.194,00		R\$ 53.606.777,00		R\$ 30.283.542,00		R\$ 47.909.162,00	

* Transformação: 1kWh equivale a 0,0036 GJ.

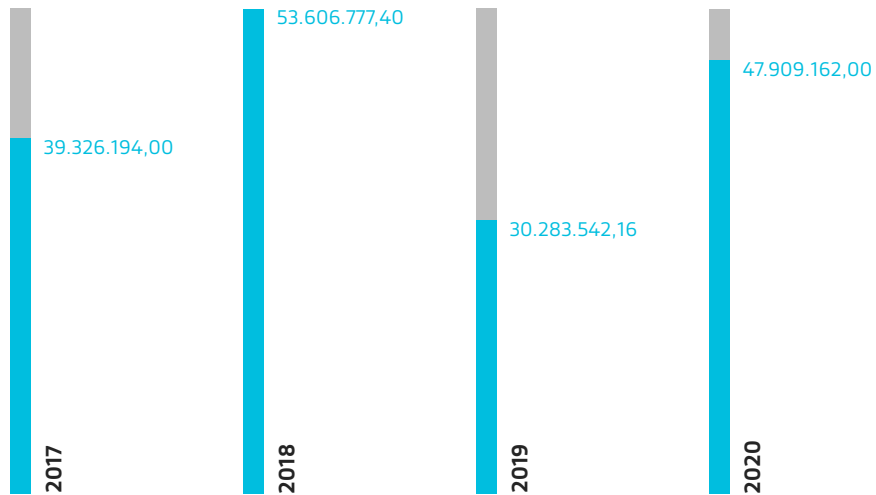
Consumo de gás refrigerante (t)

	2017	2018	2019	2020
Gases Refrigerantes (CO ₂ /R-407C/R-410A/HFC-134)	2,4	1,12	2,95	0,97
R-22	1,81	0,93	0,91	0,47

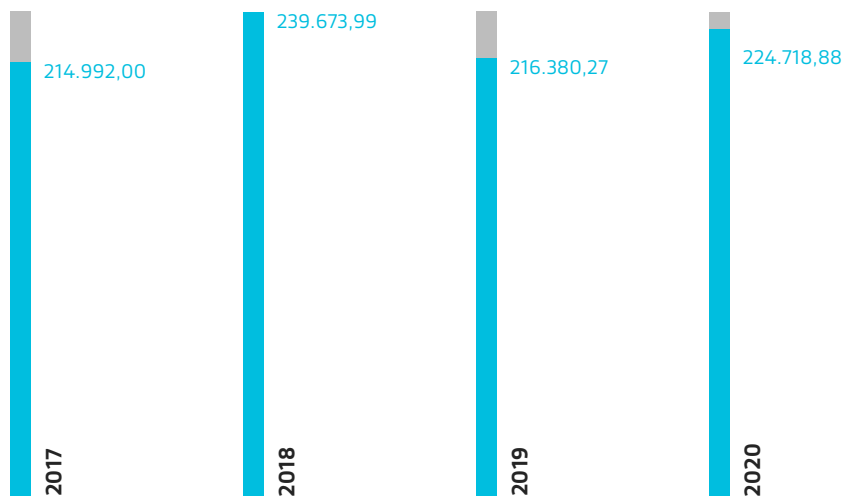
Consumo de combustíveis renováveis (GJ)

Consumo energia Enel Anápolis	175.497,18
Consumo energia Enel Goiânia	38.779,36
Consumo energia Enel Barueri	8.475,77
Consumo energia outras unidades	1.966,57
Total	224.718,88

CUSTOS COM CONSUMO DE ENERGIA (R\$)



ENERGIA RENOVÁVEL HIDROELÉTRICA COMPRADA (GJ)



Nova subestação de energia

GRI 201-2

Em 2022, está prevista a finalização da subestação de energia da Brainfarma. Por meio dela, a Brainfarma aumentará a estabilidade energética das plantas fabris, pois passará a receber energia diretamente da alta tensão, eliminando os geradores e, conseqüentemente, o consumo e a queima de combustíveis fósseis, como o óleo diesel, o que impactará na redução das emissões de GEE do site de Anápolis.

Água e Efluentes

GRI 103-1 • 103-2 • 103-3 • 201-2 • 203-1 • 303-1 • 303-2 • 303-3 • 303-4 • 303-5

Em 2020, o Grupo Hypera Pharma avançou nos projetos de reserva interna de água e reuso, que começa a operar em 2021.

Plano de Águas

Desenvolvido em 2020, o Plano de Águas apresenta diretrizes com o objetivo de aumentar o reuso e a capacidade de armazenamento de água nas plantas fabris do Grupo para mitigar os riscos relacionados ao fornecimento de água, além de reduzir o consumo em relação às unidades produzidas.

Dentre as medidas adotadas, destacamos a expansão do reuso da Estação de Tratamento de Efluentes (ETE) para processos de Utilidades, a perfuração de poços artesianos, que corresponde a 10%¹ da nossa demanda atual, e a premissa de construção de bacias de infiltração para novos projetos com expansão de área construída/impermeabilização do solo. Como resultado, não tivemos paralisação da produção devido à falta do recurso.

Descarte

O descarte da água utilizada pelo Grupo se dá de forma indireta na rede pública, de acordo com a legislação aplicável à cada município em que possui operações.

Nos comprometemos com o tratamento interno adequado, antes da chegada aos córregos e rios de destino. Nas localidades onde possuímos ETE, Anápolis e Goiânia, também realizamos tratamentos específicos de efluentes, e damos atenção especial aos antibióticos, inativando-os antes de descartá-los no meio ambiente.

Desenvolvemos uma metodologia para monitoramento interno, além da realização de análises laboratoriais com um laboratório terceiro para garantir a segurança da operação.

¹ Porcentagem referente a um poço já outorgado pelo órgão ambiental e em uso. Os outros dois já perfurados seguem em fase de aprovação

CONSUMO DE ÁGUA



223,32
megalitros

TOTAL DE ÁGUA DESCARTADA



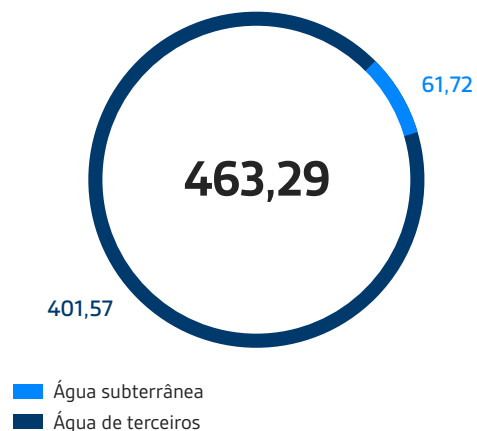
240,97
megalitros



Nossas ETEs funcionam com mais de 90% de eficiência!

O CONAMA 430 determina eficiência mínima de 60%.

ÁGUA RETIRADA POR FONTE (MEGALITROS)



Água retirada por fonte (megalitros)¹

	2017	2018	2019	2020
Abastecimento municipal	398,63	307,35	306,19	401,57
Água doce superficial	0,00	0,00	0,00	0,00
Água doce subterrânea	20,17	48,42	47,83	61,72
Total	418,79	355,76	354,02	463,29

¹ As unidades de Contagem e Cajamar estão localizadas em condomínios e não temos dados de monitoramento de consumo de água x gerador.

Programa PURA



Com investimento de aproximadamente R\$ 15,1 milhões somente em 2020, o **PURA** é dividido em quatro iniciativas (ampliação do armazenamento, reuso de efluente da ETE para resfriamento, reuso da água e poços) que visam aumentar nossa segurança hídrica, além de conscientizar colaboradores e a comunidade sobre o uso da água.

Compromisso com a mudança

Combate às Mudanças Climáticas

GRI 103-1 • 103-2 • 103-3 • 302-4 • 302-5 • DJSI 2.3.3

Visando uma operação cada vez mais responsável, estamos avaliando a possibilidade de integração da nova diretriz internacional de gestão e reporte de riscos climáticos, o Task Force on Climate-Related Financial Disclosures (TCFD).

Já evoluímos com a criação do comitê de gestão de recursos hídricos permanente, e a implementação de uma **Agenda do Clima**, na qual, pretendemos expandir suas ações para as principais áreas do Grupo, a partir de 2021.

Além disso, foi criado, em 2020, um grupo de trabalho que aborda as temáticas ESG, dentre elas as mudanças climáticas. Este grupo é composto pela Gerente de Sustentabilidade, Diretor de Relação com Investidores, Diretora Jurídica, Diretor de Gente e Gestão, Diretora de Operações, Gerente de Comunicação, Diretor de Riscos e Compliance e pelo CFO.

A Agenda avaliou nosso ciclo 2020 de emissões (publicado de acordo com as diretrizes da GHG Protocol) e as tendências mundiais, como a precificação do carbono e a relação das mudanças climáticas com a biodiversidade brasileira, além de identificar riscos e oportunidades para propor Diretrizes de gestão do tema.



Como reconhecimento pela transparência nas informações das nossas emissões de Gases de Efeito Estufa (GEE), estamos listados na carteira do **Índice Carbono Eficiente (ICO2)** da Bolsa de Valores do Brasil, a B3.



Identificação dos riscos e oportunidades

GRI 102-15 • 201-2

Após análise dos riscos relacionados às mudanças climáticas, identificamos o processo de produção e desenvolvimento de produtos como o ponto de maior atenção para nossa estratégia de gestão de riscos.

Além dos riscos emergentes econômico (pág. 47) e ambiental (no box ao lado), identificamos o risco de crises energéticas. Uma vez que a matriz brasileira é principalmente hídrica, a interrupção duradoura do fornecimento de energia elétrica pode afetar nossos processos de desenvolvimento e produção. Consideramos o risco citado como econômico/tecnológico emergente, que poderá afetar o Grupo em dois anos.

Destacamos que, caso os eventos citados ocorram em locais onde possuímos fornecedores de matéria-prima, insumos ou embalagens instalados, os impactos podem afetar sua produção e, consequentemente, a Hypera Pharma.

Em relação às oportunidades mapeadas, destacamos o aumento do consumo de produtos utilizados para mitigar sintomas de complicações de saúde decorrentes das mudanças climáticas, como por exemplo nas categorias de dermatologia e produtos de prescrição. Como medidas, desenvolvemos projetos definidos pelo Conselho de Administração em parceria com o Comitê de Estratégia e a Diretoria de diferentes áreas.

Ao todo, entre os anos de 2020 e 2022, iremos investir aproximadamente R\$ 32 milhões para a mitigação dos possíveis riscos citados:

- **R\$ 7,5 milhões** para o reuso de água da ETE para torres de resfriamento e utilidades;
- **R\$ 3 milhões** para o aumento da capacidade de armazenamento de água;
- **R\$ 2,2 milhões** para a perfuração de Poços artesianos;
- **R\$ 19 milhões** para a implantação de subestação e linhas de transmissão de energia elétrica.

Riscos emergentes - Ambiental

Interrupções duradouras no fornecimento de água nas unidades industriais do Grupo Hypera Pharma podem implicar em aumentos significativos nos nossos custos, o que poderia causar um efeito material adverso na competitividade dos nossos produtos, nos nossos resultados operacionais e financeiros. Pelas unidades do Grupo estarem situadas acima do mesmo lençol freático em Anápolis (GO), é possível que possa vir a acontecer nos próximos cinco anos situação de escassez, o que poderia impactar todas as unidades fabris e implicar em aumento relevante de custos para a Companhia para mitigar os efeitos de uma eventual crise hídrica em suas operações. Diante disso, investimos em maquinários mais eficientes e desenvolvemos projetos para aumento do reuso de água (veja na pág. 68).

Emissões

GRI 302-1 • 302-2 • 305-1 • 305-2 • 305-3 • 305-4 • 305-5 • 305-6 • 305-7

Desde 2013, realizamos o inventário das nossas emissões de Gases de Efeito Estufa de acordo com as diretrizes Programa Brasileiro GHG Protocol e, pela primeira vez, foi auditado.

Observamos uma redução de 16,6% de emissões em relação a 2019. Embora as emissões em combustão estacionária tenham crescido 18,9% devido ao uso de geradores de energia para abastecer parte da fábrica da Brainfarma, tivemos uma queda de aproximadamente 38% em combustão móvel, em função do *home office* da força comercial. No Escopo 2, ainda que o consumo de energia tenha crescido, as emissões caíram quase 15% frente a uma matriz energética mais limpa em 2020 e à redução do consumo de energia elétrica. Já no Escopo 3, em decorrência da pandemia, houve uma redução das viagens a negócios e na geração de resíduos enviados para aterro sanitário.

Intensidade de emissões:

0,05981

kgCO₂e/unidade de produção

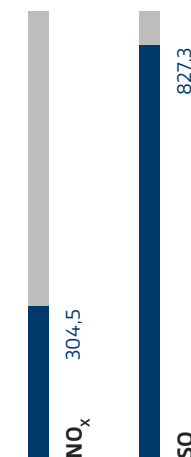
EMISSÕES¹ (tCO₂e)

	2017	2018	2019	2020
Escopo 1	15.082,41	19.561,44	24.082,66	23.726,74
Combustão Estacionária	13.069,96	13.706,67	16.258,53	19.337,49
Combustão Móvel	47,45	4.445,77	4.817,54	2.985,36
Emissões Fugitivas	1.965,00	1.409,00	3.006,59	1.403,90
Escopo 2	5.538,10	4.925,50	4.510,43	3.852,99
Aquisição de energia elétrica	5.538,10	4.925,50	4.510,43	3.852,99
Escopo 3	7.649,00	17.458,00	25.095,95	17.223,73
Transporte e Distribuição (Up)	2.720,00	10.505,00	5.326,84	4.259,68
Resíduos na Operação	378,00	616,00	1.239,55	979,57
Viagens a Negócio	2.100,00	2.878,00	1.487,60	654,85
Deslocamento de Funcionários	2.451,00	1.334,00	1.457,52	1.862,63
Transporte e Distribuição (Down)	0,00	2.125,00	15.584,44	9.467,00
Total	28.269,51	41.944,94	53.689,03	44.803,46

¹ Emissões de Escopo 1 são provenientes das operações próprias, enquanto as de Escopo 2 são relacionadas à compra de energia elétrica. Escopo 3 considera transporte e distribuição, resíduos gerados nas operações, viagens a negócios e deslocamento de colaboradores. Para o cálculo, considerados os gases: CO₂, CH₄, N₂O e HFCs (HFC-32, HFC-125, HFC-134, HFC-134a, HFC-143a).

Em 2020, alteramos a técnica de disposição final, para reduzir os resíduos enviados a aterro sanitário. Em comparação com o ano anterior, deixamos de emitir **671 tCO₂e** nesta categoria do Escopo 3, uma redução de emissões que resultou diretamente de iniciativas com esse objetivo.

DEMAIS EMISSÕES ATMOSFÉRICAS SIGNIFICATIVAS (mg/N3)



Biodiversidade

GRI 304-2

Realizamos nossas ações em concordância com a Lei Federal da Biodiversidade nº 13.123/15. Um dos principais impactos da operação se dá na utilização de matérias-primas e produtos naturais na produção. Controlamos o uso desses insumos e será aplicado R\$ 1 milhão em projetos voltados para conservação e proteção da biodiversidade¹. Também identificamos mudanças em processos ecológicos fora da faixa natural de variação, para as quais desenvolvemos projetos para a preservação das nascentes, dentre eles o Plano de Águas e as ETEs. (Saiba mais na pág. 67).

Projeto Semeadura

Em 2020, também destacamos o Projeto Semeadura, realizado na Chapada dos Veadeiros (GO). Por meio da iniciativa, doamos mais de oito mil sementes de árvores nativas da região, adquiridas pela parceira Rede de Sementes do Cerrado (RSC).

A instituição tem o objetivo de restaurar as áreas degradadas, ao mesmo tempo em que incentiva a economia local, ao comprar as sementes de pequenos produtores rurais assentados e quilombolas.

Desta forma, impactamos positivamente não só o meio ambiente, mas também a comunidade dos entornos das operações.



ODS apoiados:



¹ O montante será aplicado assim que houver liberação por parte do Ministério do Meio Ambiente (MMA).

6 Anexos

Índice GRI Standards

GRI 102-55

Norma GRI	Conteúdo	Pág./resposta direta
Conteúdos Gerais		
GRI 102: Conteúdos Gerais 2016	102-1 Nome da organização	Pág. 10.
	102-2 Atividades, marcas, produtos e serviços	Págs. 10 e 16.
	102-3 Localização da sede da organização	Rua Nova Cidade, nº. 404, sala C, Vila Olímpia (SP). CEP 04547-071
	102-4 Local de operações	Pág. 10.
	102-5 Natureza da propriedade e forma jurídica	Pág. 23.
	102-6 Mercados atendidos	Pág. 10.
	102-7 Porte da organização	Págs. 10, 34 e 47.
	102-8 Informações sobre empregados e outros trabalhadores	Pág. 34.
	102-9 Cadeia de fornecedores	Pág. 58.
	102-10 Mudanças significativas na organização e em sua cadeia de fornecedores	Não há.
	102-11 Princípio ou abordagem da precaução	O princípio da precaução se aplica por meio da gestão de risco de fornecedores estratégicos. Realizamos auditorias periódicas nos fornecedores de matéria-prima e embalagens, além da coleta de informações financeiras, dos riscos dos países onde os fornecedores estão presentes etc.
	102-12 Iniciativas externas	Págs. 04, 29 e 61.
	102-13 Participação em associações	100% dos colaboradores estão cobertos por acordo sindicais (exceto a diretoria estatutária).
	102-14 Declaração do mais alto executivo	Pág. 05.
	102-15 Principais impactos, riscos e oportunidades	Págs. 30, 41 e 70.
	102-16 Valores, princípios, normas e códigos de comportamento	Págs. 12, 30 e 31.
	102-17 Mecanismos para orientações e preocupações referentes à ética	Págs. 30 e 31.

Norma GRI	Conteúdo	Pág./resposta direta
GRI 102: Conteúdos Gerais 2016	102-18 Estrutura de governança	Pág. 24.
	102-19 Delegação de autoridade	Pág. 24.
	102-22 Composição do mais alto órgão de governança e dos seus comitês	Pág. 24.
	102-23 Presidente do mais alto órgão de governança	Pág. 24.
	102-24 Seleção e nomeação para o mais alto órgão de governança	Pág. 24.
	102-25 Conflitos de interesse	Pág. 29.
	102-26 Papel desempenhado pelo mais alto órgão de governança na definição de propósito, valores e estratégia	Págs. 12 e 24.
	102-27 Conhecimento coletivo do mais alto órgão de governança	Pág. 24.
	102-28 Avaliação do desempenho do mais alto órgão de governança	Pág. 24.
	102-29 Identificação e gestão de impactos económicos, ambientais e sociais	Pág. 24.
	102-31 Análise de tópicos económicos, ambientais e sociais	Pág. 24.
	102-35 Políticas de remuneração	Pág. 24.
	102-36 Processo para determinação da remuneração	Realizamos Análise do Mercado, por meio de pesquisas salariais, e utilizamos o Sistema de Avaliação dos cargos Mercer IPE (<i>International Position Evaluation</i>), que permite mensurar valores no contexto dos negócios do Grupo Hypera Pharma.
	102-37 Envolvimento dos stakeholders na remuneração	Nossas políticas de Remuneração são elaboradas por meio de critérios técnicos e aprovadas pelo Diretor de Gente e Gestão, além do CEO de cada subsidiária.
	102-38 Proporção da remuneração total anual	Proporção de 32,46, considerando o salário fixo mensal.
	102-39 Proporção do aumento percentual na remuneração total anual	Proporção de 0,62, considerando o salário fixo mensal.
	102-40 Lista de grupos de stakeholders	Pág. 20.
	102-41 Acordos de negociação coletiva	100%.
	102-42 Identificação e seleção de stakeholders	Pág. 20.
	102-43 Abordagem para engajamento de stakeholders	Pág. 20.
102-44 Principais preocupações e tópicos levantados	Pág. 20.	

Norma GRI	Conteúdo	Pág./resposta direta
GRI 102: Conteúdos Gerais 2016	102-45 Entidades incluídas nas demonstrações financeiras consolidadas	Cosmed Indústria de Cosméticos e Medicamentos S.A.; My Agência de Propaganda Ltda; Brainfarma Indústria Química e Farmacêutica S.A.; Bionovis S.A.; Neolatina Comércio e Indústria Farmacêutica S.A.; Amazon Distribuidora de Medicamentos e Produtos Cosméticos Ltda; Mantecorp Participações S.A.
	102-46 Definição do conteúdo do relatório e dos Limites de tópicos	Os dados sociais e ambientais apresentados no relatório contemplam 100% das operações do Grupo Hypera Pharma.
	102-47 Lista de tópicos materiais	Pág. 20.
	102-48 Reformulações de informações	Este é o primeiro Relatório de Sustentabilidade publicado pelo Grupo Hypera Pharma no modelo de Relato Integrado cobrindo 100% das operações.
	102-49 Alterações no relato	Este é o primeiro Relatório de Sustentabilidade publicado pelo Grupo Hypera Pharma no modelo de Relato Integrado.
	102-50 Período coberto pelo relatório	Pág. 04.
	102-51 Data do relatório mais recente	2017.
	102-52 Ciclo de emissão de relatórios	Anual.
	102-53 Contato para perguntas sobre o relatório	ri@hypera.com.br
	102-54 Declarações de relato em conformidade com as Normas GRI	Pág. 04.
	102-55 Sumário de conteúdo da GRI	Pág. 74.
102-56 Verificação externa	Este documento não passará por verificação externa.	
GRI 103: Forma de Gestão 2016	103-1 Explicação do tópico material e seu Limite	Saiba mais sobre os temas materiais para a Hypera Pharma na pág. 82.
	103-2 Forma de gestão e seus componentes	Págs. 23, 29, 30, 31, 34, 36, 39, 41, 46, 47, 55, 56, 57, 58, 61, 62, 65, 67 e 69.
	103-3 Avaliação da forma de gestão	Págs. 23, 29, 30, 31, 34, 36, 39, 41, 46, 47, 55, 56, 57, 58, 61, 62, 65, 67 e 69.
Conteúdos Econômicos		
GRI 201: Desempenho Econômico 2016	201-1 Valor econômico direto gerado e distribuído	Relatamos publicamente as principais informações comerciais, financeiras e tributárias das empresas constituintes do Grupo Hypera Pharma. Conheça mais detalhes na pág. 47.
	201-2 Implicações financeiras e outros riscos e oportunidades decorrentes de mudanças climáticas	Págs. 66, 67 e 70.
GRI 202: Presença no Mercado 2016	202-1 Proporção entre o salário mais baixo e o salário-mínimo local, com discriminação por gênero	Pág. 34.

Norma GRI	Conteúdo	Pág./resposta direta
GRI 203: Impactos Econômicos Indiretos 2016	203-1 Investimentos em infraestrutura e apoio a serviços	Págs. 48 e 67.
	203-2 Impactos econômicos indiretos significativos	Estamos em processo de análise qualitativa para mapear os impactos econômicos indiretos do Grupo. Desta forma, identificaremos as prioridades dos nossos stakeholders e poderemos implementar normas e protocolos para os próximos ciclos de relato.
GRI 205: Combate à Corrupção 2016	205-1 Operações avaliadas quanto a riscos relacionados à corrupção	Págs. 30 e 58.
	205-2 Comunicação e capacitação em políticas e procedimentos de combate à corrupção	Pág. 31.
	205-3 Casos confirmados de corrupção e medidas tomadas	Não houve.
Conteúdos Ambientais		
GRI 301: Materiais 2016	301-1 Materiais utilizados, discriminados por peso ou volume	Pág. 62.
	301-2 Matérias-primas ou materiais reciclados utilizados	Pág. 62.
	301-3 Produtos e suas embalagens recuperados	Págs. 61 e 62.
GRI 302: Energia 2016	302-1 Consumo de energia dentro da organização	Págs. 65 e 71.
	302-2 Consumo de energia fora da organização	Pág. 71.
	302-3 Intensidade energética	Pág. 65.
	302-4 Redução do consumo de energia	Págs. 65 e 69.
	302-5 Reduções nos requisitos energéticos de produtos e serviços	Págs. 65 e 69.
GRI 303: Água e Efluentes 2018	303-1 Interações com a água como um recurso compartilhado	Págs. 61 e 67.
	303-2 Gestão de impactos relacionados ao descarte de água	Pág. 67.
	303-3 Captação de água	Pág. 67.
	303-4 Descarte de água	Pág. 67.
	303-5 Consumo de água	Pág. 67.
GRI 304: Biodiversidade 2016	304-2 Impactos significativos de atividades, produtos e serviços na biodiversidade	Pág. 72.

Norma GRI	Conteúdo	Pág./resposta direta
GRI 305: Emissões 2016	305-1 Emissões diretas (Escopo 1) de Gases de Efeito Estufa (GEE)	Pág. 71.
	305-2 Emissões indiretas (Escopo 2) de Gases de Efeito Estufa (GEE) provenientes da aquisição de energia	Pág. 71.
	305-3 Outras emissões indiretas (Escopo 3) de Gases de Efeito Estufa (GEE)	Pág. 71.
	305-4 Intensidade de emissões de Gases de Efeito Estufa (GEE)	Pág. 71.
	305-5 Redução de emissões de Gases de Efeito Estufa (GEE)	Pág. 71.
	305-6 Emissões de substâncias destruidoras da camada de ozônio (SDO)	Pág. 71.
	305-7 Emissões de NOx, SOx e outras emissões atmosféricas significativas	Pág. 71.
GRI 306: Resíduos 2020	306-1 Geração de resíduos e impactos significativos relacionados a resíduos	Pág. 62.
	306-2 Gestão de impactos significativos relacionados a resíduos	Págs. 61 e 63.
	306-3 Resíduos gerados	Pág. 62.
	306-4 Resíduos não destinados para disposição final	Pág. 62.
	306-5 Resíduos destinados para disposição final	Pág. 62.
GRI 307: Conformidade Ambiental 2016	307-1 Não conformidade com leis e regulamentos ambientais	O Grupo Hypera Pharma não identificou nenhuma não conformidade das leis ambientais e/ou regulamentos.
GRI 308: Avaliação Ambiental de Fornecedores 2016	308-1 Novos fornecedores selecionados com base em critérios ambientais	Pág. 59.
	308-2 Impactos ambientais negativos na cadeia de fornecedores e medidas tomadas	Do total de fornecedores ativos, não identificamos situações de impactos ambientais significativos. Por isso, não foram necessários processos de adequação, em 2020. Este ano, houve um caso em que uma empresa que participaria da concorrência para tornar-se fornecedora da Brainfarma passou por inquérito relacionado ao descarte de resíduos em áreas não permitidas. Nesse sentido, encerramos qualquer ligação, antes mesmo da assinatura do contrato. Saiba detalhes sobre a gestão ambiental na nossa cadeia de fornecimento, na pág. 59.
Conteúdos Sociais		
GRI 401: Emprego 2016	401-1 Novas contratações e rotatividade de empregados	Pág. 36.
	401-2 Benefícios oferecidos a empregados em tempo integral que não são oferecidos a empregados temporários ou de período parcial	Págs. 36 e 41.
	401-3 Licença maternidade/paternidade	Pág. 36.

Norma GRI	Conteúdo	Pág./resposta direta
GRI 403: Saúde e Segurança do Trabalho 2018	403-1 Sistema de gestão de saúde e segurança do trabalho	Pág. 41.
	403-2 Identificação de periculosidade, avaliação de riscos e investigação de incidentes	Pág. 41.
	403-3 Serviços de saúde do trabalho	Pág. 41.
	403-4 Participação dos trabalhadores, consulta e comunicação aos trabalhadores referentes a saúde e segurança do trabalho	Pág. 41.
	403-5 Capacitação de trabalhadores em saúde e segurança do trabalho	Pág. 41.
	403-6 Promoção da saúde do trabalhador	Pág. 41.
	403-7 Prevenção e mitigação de impactos de saúde e segurança do trabalho diretamente vinculados com relações de negócios	Pág. 41.
	403-8 Trabalhadores cobertos por um sistema de gestão de saúde e segurança do trabalho	Pág. 41.
	403-9 Acidentes de trabalho	Pág. 41.
	403-10 Doenças profissionais	Não houve.
GRI 404: Capacitação e Educação 2016	404-1 Média de horas de capacitação por ano, por empregado	Pág. 39.
	404-2 Programas para o aperfeiçoamento de competências dos empregados e de assistência para transição de carreira	Pág. 36.
	404-3 Percentual de empregados que recebem avaliações regulares de desempenho e de desenvolvimento de carreira	Pág. 39.
GRI 405: Diversidade e Igualdade de Oportunidades 2016	405-1 Diversidade em órgãos de governança e empregados	Págs. 24 e 34.
	405-2 Proporção entre o salário-base e a remuneração recebidos pelas mulheres e aqueles recebidos pelos homens	Pág. 34.
GRI 406: Não Discriminação 2016	406-1 Casos de discriminação e medidas corretivas tomadas	Não houve.
GRI 407: Liberdade Sindical e Negociação Coletiva 2016	407-1 Operações e fornecedores em que o direito à liberdade sindical e à negociação coletiva pode estar em risco	Zero. Apoiamos de assembleias e reuniões nas dependências do Grupo com a presença de dirigentes dos sindicatos dos trabalhadores e ampla liberdade para debates.
GRI 408: Trabalho Infantil 2016	408-1 Operações e fornecedores com risco significativo de casos de trabalho infantil	Não há.
GRI 409: Trabalho Forçado ou Análogo ao Escravo 2016	409-1 Operações e fornecedores com risco significativo de casos de trabalho forçado ou análogo ao escravo	Não há.
Gri 410: Práticas de Segurança 2016	410-1 Pessoal de segurança capacitado em políticas ou procedimentos de direitos humanos	Pág. 55.

Norma GRI	Conteúdo	Pág./resposta direta
GRI 411: Direitos de Povos Indígenas 2016	411-1 Casos de violação de direitos de povos indígenas	Não há.
GRI 412: Avaliação de Direitos Humanos 2016	412-1 Operações submetidas a avaliações de direitos humanos ou de impacto nos direitos humanos	100%.
	412-2 Capacitação de empregados em políticas ou procedimentos de direitos humanos	Pág. 55.
	412-3 Acordos e contratos de investimentos significativos que incluem cláusulas sobre direitos humanos ou que foram submetidos a avaliação de direitos humanos	Pág. 55.
GRI 413: Comunidades Locais 2016	413-1 Operações com engajamento, avaliações de impacto e programas de desenvolvimento voltados à comunidade local	Pág. 48.
	413-2 Operações com impactos negativos significativos – reais e potenciais – nas comunidades locais	Págs. 48, 55 e 56.
GRI 414: Avaliação Social de Fornecedores 2016	414-1 Novos fornecedores selecionados com base em critérios sociais	Pág. 55.
	414-2 Impactos sociais negativos na cadeia de fornecedores e medidas tomadas	Pág. 58.
GRI 415: Políticas Públicas 2016	415-1 Contribuições políticas	O Grupo Hypera Pharma não realiza contribuições a partidos políticos, conforme disposto no Código de Ética, itens 3.6 e 8.
GRI 416: Saúde e Segurança do Consumidor 2016	416-1 Avaliação dos impactos na saúde e segurança causados por categorias de produtos e serviços	Pág. 56.
	416-2 Casos de não conformidade em relação aos impactos na saúde e segurança causados por produtos e serviços	Pág. 56.
GRI 417: Marketing e Rotulagem 2016	417-1 Requisitos para informações e rotulagem de produtos e serviços	Pág. 57.
	417-2 Casos de não conformidade em relação a informações e rotulagem de produtos e serviços	Pág. 57.
	417-3 Casos de não conformidade em relação a comunicação de marketing	Pág. 57.
GRI 418: Privacidade do Cliente 2016	418-1 Queixas comprovadas relativas a violação da privacidade e perda de dados de clientes	Em 2020 não houve queixas relativas a violação da privacidade.

Mapa de ODS



Páginas 51 e 52

Páginas 21, 49, 50,
51, 52, 53, 54 e 72

Páginas 51 e 52

Páginas 21 e 53



Páginas 21 e 72

Páginas 21, 53
e 54

Página 72

Página 50

Páginas 21, 51,
52, 54 e 72



Páginas 21, 48,
69 e 72

Página 72

Páginas 48 e 49

Páginas 50, 51
e 72



Materialidade estratégica

Olhar integrado

Aspectos	Indicadores	ODS	Stakeholders
Condução Ética			
Ética e combate à corrupção (GRI 103-1 – pág. 29)	GRI 102-12 • 102-13 • 102-25 102-26 • 205-1 • 205-2 • 205-3	16	Investidores, colaboradores, executivos e conselheiros.
Código de Conduta e engajamento de grupos de interesse (GRI 103-1 – págs. 30 e 31)	GRI 102-16 • 102-17	16	Investidores, colaboradores, executivos, conselheiros e fornecedores.
Estrutura, desempenho e remuneração da Administração (GRI 103-1 – pág. 24)	GRI 102-3 • 102-14 • 102-18 • 102-19 102-22 • 102-23 • 102-24 • 102-27 102-28 • 102-29 • 102-31 • 102-35 102-36 • 102-37 • 102-38 • 102-39	5 10 16	Investidores, colaboradores, executivos e conselheiros.
Destaque para quem faz			
Atração e retenção de talentos (GRI 103-1 – pág. 36)	GRI 401-1 • 401-2 • 401-3 404-1 • 404-2 • 404-3	8	Colaboradores.
Treinamento e desenvolvimento dos colaboradores (GRI 103-1 – pág. 39)	GRI 401-1 • 401-2 • 401-3	4 9	Colaboradores, investidores e associações ligadas ao setor.
Saúde e Segurança do Trabalho (GRI 103-1 – pág. 41)	GRI 403-1 • 403-2 • 403-3 • 403-4 403-5 • 403-6 • 403-7 • 403-8 • 403-9	3 8	Colaboradores, investidores e associações ligadas ao setor e prestadores de serviço.
Boas práticas trabalhistas na operação (GRI 103-1 – pág. 34)	GRI 202-1 • 407-1 • 408-1 • 409-1	8	Colaboradores, investidores e associações ligadas ao setor e prestadores de serviço.
Diversidade, equidade e combate à discriminação na operação (GRI 103-1 – págs. 24 e 34)	GRI 401-3 • 405-1 • 405-2	4 5 10 16	Colaboradores e investidores.

Foco no desenvolvimento social

Aspectos	Indicadores	ODS	Stakeholders
Cuidar de pessoas			
Acesso à saúde (GRI 103-1 – pág. 46)	–	2 6 12	Agências reguladoras, farmácias e distribuidores, pacientes, investidores, associações ligadas ao setor, executivos e conselheiros, e comunidades.
Desenvolvimento e investimento social (GRI 103-1 – págs. 47, 48 e 55)	GRI 201-1 • 203-1 • 203-2 • 413-1 • 413-2	1 2 4 8 10 12	Agências reguladoras, farmácias e distribuidores, profissionais da saúde, pacientes, investidores, associações ligadas ao setor, executivos e conselheiros, e comunidades.
Gestão dos impactos nos Direitos Humanos (GRI 103-1 – pág. 55)	GRI 406-1 • 410-1 • 411-1 • 412-1 412-2 • 412-3 • 413-2 • 414-1	1 8 10	Colaboradores, investidores, executivos, conselheiros e comunidades.
Operação responsável			
Segurança e qualidade do produto (GRI 103-1 – pág. 56)	GRI 416-1 • 416-2	9	Agências reguladoras, farmácias e distribuidores, profissionais da saúde, pacientes, investidores, associações ligadas ao setor, executivos e conselheiros, e comunidades.
Marketing e segurança da informação (GRI 103-1 – pág. 57)	GRI 417-1 • 417-2 • 417-3 • 418-1	9 12 16	Colaboradores, profissionais da saúde, pacientes, investidores, executivos e conselheiros.
Boas práticas trabalhistas na cadeia de fornecedores (GRI 103-1 – págs. 55 e 58)	GRI 403-7 • 407-1 • 408-1 • 409-1 411-1 • 414-1 • 414-2	8	Fornecedores, investidores, associações ligadas ao setor, prestadores de serviços, executivos e conselheiros.

Evolução responsável

Aspectos	Indicadores	ODS	Stakeholders
Compromisso com a mudança			
Combate às mudanças climáticas (GRI 103-1 – págs. 65, 66, 67, 69, 70 e 71)	GRI 201-2 • 302-1 • 302-2 • 302-3 302-4 • 302-5 • 305-1 • 305-2 • 305-3 305-4 • 305-5 • 305-6 • 305-7	7 8 11 12 13	Colaboradores, fornecedores, investidores, executivos e conselheiros e prestadores de serviços.
Gestão de impacto e boas práticas ambientais de fornecedores (GRI 103-1 – págs. 58 e 59)	GRI 102-9 • 304-2 • 308-1 • 308-2	6 7 8 11 12 13 14 15	Fornecedores, investidores, executivos e conselheiros.
Gestão ambiental eficiente			
Gestão dos resíduos (GRI 103-1 – págs. 61, 62 e 63)	GRI 306-1 • 306-2 • 306-3 306-4 • 306-5	8 11 12 14	Colaboradores, farmácias e distribuidores, e prestadores de serviços.
Gestão eficiente do uso de energia (GRI 103-1 – págs. 65, 69 e 71)	GRI 302-1 • 302-2 • 302-3 302-4 • 302-5	7 9 11 12 13	Colaboradores, fornecedores, investidores, farmácias e distribuidores, e executivos e conselheiros.
Gestão do uso da água (GRI 103-1 – págs. 61 e 67)	GRI 303-1 • 303-2 • 303-3 303-4 • 303-5	3 6 12 14	Agentes Reguladores, executivos e conselheiros, farmácias e distribuidores, comunidades, prestadores de Serviço, profissionais da Saúde, e colaboradores.
Gestão eficiente do uso de recursos naturais nos produtos e embalagens (GRI 103-1 – págs. 61, 62 e 63)	GRI 301-1 • 301-2 • 301-3 306-2 • 306-4	6 8 11 12 13 14 15	Fornecedores, colaboradores, farmácias e distribuidores, profissionais da Saúde, pacientes, prestadores de serviços, executivos e conselheiros e comunidades.

Conheça outros indicadores da Hypera Pharma

Demonstrações financeiras consolidadas

Nome	Setor	CNPJ	Atividade primária	Fundação	Localização	Colaboradores	Receita Líquida (R\$ mil)
Hypera Pharma (controladora)	Indústrias farmacêuticas	02.932.074/0001-91	Fabricação de medicamentos alopáticos para uso humano	02/01/1999	R. Nova Cidade, 404. CEP 04.547-071 São Paulo (SP)	3.227	R\$ 4.200.572
Brainfarma Indústria Química e Farmacêutica S.A.	Indústrias farmacêuticas	05.161.069/0001-10	Fabricação de medicamentos alopáticos para uso humano	24/06/2002	R. VP-R3, S/N, Quadra 2-C Módulo 1-B. CEP 75.132-015 - Anápolis (GO)	5.208	R\$ 1.621.194
My Agência de Propaganda LTDA	Agências de publicidade	03.532.177/0001-27	Agências de publicidade	29/11/1999	Av. Magalhães de Castro, 4.800. Continental Tower: Und. 252, parte. CEP 05.676-120 São Paulo (SP)	7	R\$ 3.910
Cosmed Indústria de Cosméticos e Medicamentos S.A.	Indústrias químicas	61.082.426/0001-26	Fabricação de cosméticos, produtos de perfumaria e de higiene pessoal	13/07/1966	R. Boa Vista, 254, 254, 13º andar, Conj. 7. CEP 01.014-907 - São Paulo (SP)	528	R\$ 373.773

Membros do Conselho de Administração (CA)

Critério Novo Mercado B3 – BRASIL, BOLSA, BALCÃO	Álvaro Stainfeld Link	Bernardo M. Hernández	Breno T. P. de Oliveira	David Coury Neto	Esteban M. Fomperosa	Flair José Carrilho	Hugo B. Sodré Leal	Luciana C. F. Alves de Queiroz	Maria Carolina F. Lacerda
Independência segundo o Novo Mercado	X	X	X	✓	X	✓	X	X	✓
Não é acionista controlador direto ou indireto da Companhia	✓	✓	X	✓	✓	✓	✓	✓	✓
Não tem seu exercício de voto nas reuniões do CA vinculado por acordo de acionistas que tenha por objeto matérias relacionadas à Companhia	✓	✓	✓	✓	✓	✓	✓	✓	✓
Não é cônjuge, companheiro ou parente, em linha reta ou colateral, até segundo grau do acionista controlador, de administrador da companhia ou de administrador do acionista controlador	✓	✓	✓	✓	✓	✓	X	X	✓
Não foi, nos últimos três anos, empregado ou diretor da Companhia ou do seu acionista controlador	✓	✓	X	✓	✓	✓	✓	✓	✓

Membros do Conselho de Administração (CA)

CrITÉrio Dow Jones Sustainability Index (DJSI)	Álvaro Stainfeld Link	Bernardo M. Hernández	Breno T. P. de Oliveira	David Coury Neto	Esteban M. Fomperosa	Flair José Carrilho	Hugo B. Sodré Leal	Luciana C. F. Alves de Queiroz	Maria Carolina F. Lacerda
Independência segundo o DJSI	✓	✓	✗	✓	✓	✓	✓	✓	✓
1. O conselheiro não deve ter exercido funções executivas na empresa nos últimos cinco anos.	✓	✓	✗	✓	✓	✓	✓	✓	✓
2. O membro não deve aceitar ou ter um "membro da família que aceita quaisquer pagamentos da empresa ou de qualquer subsidiária superiores a \$ 60.000 durante o ano fiscal ou qualquer um dos últimos três anos fiscais", exceto aqueles permitidos por Definições da Regra SEC 4200.	✓	✓	✓	✓	✓	✓	✓	✓	✓
3. O membro não deve ser "membro da família de um indivíduo que é ou durante os últimos três anos foi empregado pela empresa ou por qualquer subsidiária como diretor executivo".	✓	✓	✓	✓	✓	✓	✓	✓	✓
4. O membro não deve ser (e não deve ser afiliado a uma empresa que seja) um conselheiro ou consultor da empresa ou um membro da alta administração da empresa.	✓	✓	✓	✓	✓	✓	✓	✓	✓
5. O membro não deve ser afiliado a um cliente ou fornecedor significativo da empresa.	✓	✓	✓	✓	✓	✓	✓	✓	✓
6. O membro não deve ter contrato(s) de serviços pessoais com a empresa ou com um membro da alta administração da empresa.	✓	✓	✓	✓	✓	✓	✓	✓	✓
7. O membro não deve ser afiliado a uma entidade sem fins lucrativos que receba contribuições significativas da empresa.	✓	✓	✓	✓	✓	✓	✓	✓	✓
8. O membro não deve ter sido sócio ou funcionário do auditor externo da empresa nos últimos três anos.	✓	✓	✓	✓	✓	✓	✓	✓	✓
9. O membro não deve ter nenhum outro conflito de interesses que o próprio Conselho determine que eles não possam ser considerados independentes.	✓	✓	✓	✓	✓	✓	✓	✓	✓

Novas Contratações

	2020
Operacional	69,50%
Analista	20,0%
Aprendiz	5,0%
Estágio	3,0%
Coord. Espec.	2,0%
Gerencial	1,0%
Supervisão	0,50%

Custo médio por contratação:

R\$ 329,10

Resíduo Comum (t)

	2017		2018		2019		2020	
	Volume	%	Volume	%	Volume	%	Volume	%
(a) Resíduos gerados	3.908,52	100%	3.942,80	100,0%	4.384,40	100,0%	5.091,36	100,0%
(b) Resíduos reciclado/reuso/vendido	3.561,52	91,1%	3.274,67	83,1%	3.378,24	77,1%	4.281,14	83,2%
Total disposto (a-b)	347	8,9%	668,13	16,9%	1.006,16	22,9%	810,22	16,8%

Resíduos Perigosos (t)

	2017	2018	2019	2020
Total de resíduos perigosos gerados	1.935,68	3.090,37	3.523,16	4.057,24

Pesquisa de Clima (Opina Mais)

Por cor ou etnia	Satisfação
Branca	73%
Preta	69%
Amarela	68%
Parda	73%
Indígena	75%
Não quero declarar	62%
Não Identificado	71%

Por tipo de cargo	Satisfação
Gestor-Supervisão ou gerência operacional	70%
Gestor-Média gerência	75%
Gestor-Presidência/Diretoria	74%
Colaborador	72%

Por faixa etária	Satisfação
25 anos ou menos	68%
Entre 26 anos e 34 anos	70%
Entre 35 anos e 44 anos	76%
Entre 45 anos e 54 anos	78%
55 anos ou mais	73%

Por escolaridade	Satisfação
Ensino médio completo ou menos	70%
Ensino superior incompleto ou cursando	75%
Ensino superior completo	73%
Pós graduação incompleto ou cursando	74%
Pós graduação completo	70%
Não Identificados	72%

Associações

Entidade	Valores	Assuntos Tratados em 2020
Associação comercial e grupos isentos de impostos		
ABIMIP - Assoc. Bras da Ind. Med. Isentos de Prescrição	R\$ 580.728,36	Liberação preços MIPs, marcas, acesso PDV, switch.
Pró Genéricos - Assoc. Bras. Ind. Medicamentos	R\$ 279.209,16	Rastreabilidade, revisão da lei propriedade intelectual, barreira regulatória para marca propria.
ABA - Associação Brasileira de Anunciantes	R\$ 52.369,00	Em 2020 houve reuniões, as quais propiciaram informações sobre tendências do mercado publicitário, participação de eventos e recebimento de atualizações do mercado.
Pacto Global - ONU	R\$ 30.000,00	A Hypera aderiu ao Pacto Global da ONU, em 2020, na categoria Signatário.
IAB Brasil	R\$ 29.180,00	
ABIAD - Associação Brasileira da Indústria de Alimentos para Fins Especiais e Congêneres	R\$ 22.500,00	Consolidação marco legal de suplementos, mapeamento da melatonina, expansão do mercado de vitaminas.
CREDINFAR - Associação dos Profissionais de Crédito e Cobrança das Indústrias Farmacêuticas e Afins	R\$ 15.000,00	A participação na associação é feita por meio de reuniões para verificação de riscos de crédito e inandimplência de clientes da indústria farmacêutica.
ABPI - Associação Brasileira de Propriedade Intelectual	R\$ 2.500,00	A participação na associação é feita por meio de reuniões para discutir os assuntos de interesse de todos os associados, bem como recebimento de clipping, participação em eventos, dentre outros.
Entidades que atuam na defesa de causas de nosso interesse		
Sindusfarma - Sind. Ind. Prod. Farm. no Estado de São Paulo	R\$ 515.916,00	Todos os assuntos tratados nas demais associações são endossados pelo Sindusfarma, que possui o maior volume de associados e peso/amparo em acordos setoriais legais.
ALANAC - Associação dos Laboratórios Farmacêuticos Nacionais	R\$ 389.726,40	Rastreabilidade, logística reversa, resolução pos registro(regularização portfolio. Amparo em acordos legais.
Adial Brasil - Associação Brasileira Pro-Desenvolvimento Industrial	R\$ 216.000,00	Dicussões para incentivar a consolidação de um parque industrial que promova o crescimento econômico e social do estado de Goiás.
ABIHPEC - Associação Brasileira da Indústria de Higiene Pessoal, Perfumaria e Cosméticos	R\$ 118.212,00	Legislações do Mercosul de âmbito do mercado cosmetico, logística reversa, acordos legais referentes ao setor.
SINDFARGO - Sindicato das Indústrias Farmacêuticas no Estado de Goiás	R\$ 77.279,70	Regularização de ações DAIA, pontos regulatórios específicos do estado de Goiás, apoio pleitos conjuntos.
ABIA - Associação Brasileira das Industrias de Alimentação	R\$ 37.344,00	Legislações específicas do mercado alimentício, incluindo suplementos e logística reversa.
Associação comercial e grupos isentos de impostos	R\$ 1.011.486,52	
Entidades que atuam na defesa de causas de nosso interesse	R\$ 1.354.478,10	
Total	R\$ 2.288.684,92	

Créditos

Coordenação

Gerência de Sustentabilidade & Meio Ambiente
Diretoria de Relações com Investidores

Projeto Editorial, Redação, Consultoria, Projeto Gráfico e Diagramação

Ricca Sustentabilidade

Contato

ri@hypera.com.br

