



Relatório de
Sustentabilidade

2021



Mensagem da Administração

3

Perfil

6

Ética e transparência

17

Ações de combate à COVID-19

19

Ações socioambientais

21

Relatório ESG

43



Mensagem da Administração



O ano de 2021 foi de importantes conquistas para a Ser Educacional, com avanços significativos na implantação de sua estratégia dedicada em criar avenidas de geração de receitas e aumento da utilização de seus ativos educacionais, por meio da expansão e consolidação de seu ecossistema de educação continuada, preparando a Empresa para as transformações do mercado em que atua, ao mesmo tempo em que agiu ativamente para mitigar os impactos da pandemia do Covid-19 em suas operações.

Essas iniciativas combinaram atividades de crescimento orgânico, aquisições e investimentos em projetos inovadores, que possibilitam à Companhia estar cada vez mais presente no dia a dia de seus alunos, permitindo a oferta de cursos de educação continuada e serviços correlatos ao longo de suas carreiras, ampliando sua capacidade de oferta ao mercado-alvo, adaptando a Companhia à realidade e transformações do mercado educacional.

Foi um ano marcado pela implantação da Ubíqua, método acadêmico inovador que combina metodologias ativas de ensino, baseada no modelo TPACK - Technological Pedagogical Content Knowledge (Conhecimento Tecnológico e Pedagógico do Conteúdo), calcado nas melhores práticas pedagógicas, alta tecnologia e flexível na combinação de conteúdos modernos, interativos e intuitivos. A Ubíqua não só obteve elevados índices de aprovação dos alunos, conforme pesquisa interna que atingiu nota 9,5 (nota entre 0 e 10), como também tornou-se um diferencial competitivo no mercado, dado que torna as aulas ainda mais atrativas aos alunos, ajudando a melhorar os índices de satisfação e probabilidade de evasão acadêmica.

A base total de alunos da Companhia teve mais um ano de expansão e cresceu 16,9% em comparação com 2020. Esse resultado veio principalmente do aumento do alunado no Ensino Digital em 63,0%, parcialmente compensada pela queda de 1,4% da base de alunos do Ensino Híbrido.

Destaque para a performance do segmento de Ensino Híbrido durante o segundo semestre, com aumento de 22,5% na captação de alunos e redução dos índices de evasão para níveis anteriores à pandemia. Esse desempenho operacional reflete o sucesso da implantação da Ubíqua, associado à reformulação de posicionamento dos cursos do segmento de Ensino Digital realizada a partir do segundo semestre de 2020, que criou um portfólio diferenciado de cursos, com uma plataforma moderna e intuitiva de ensino e novos canais comerciais.

Foram realizadas aquisições importantes para acelerar o desenvolvimento do ecossistema da Ser Educacional. Destaque para a vertical de saúde, que contou com as aquisições da UNESC e UNIFASB, que juntas somaram um investimento de R\$330 milhões e acrescentaram 156 vagas de Medicina à Companhia, que passou de 411 vagas anuais para 567 vagas anuais no curso (incluindo vagas dos programas PROUNI e FIES), fortalecendo as operações em Vilhena (RO) e Barreiras (BA), cidades de elevado crescimento econômico fomentado pelo agronegócio.

Ainda na vertical de saúde, foram feitas outras duas aquisições no segmento da Medicina Veterinária: a CDMV/DOK e o Plantão Veterinário/Pet Shop Kero Kolo. Essas aquisições agregaram ao Grupo o conhecimento dessas empresas em operações de hospitais veterinários, pavimentando a expansão orgânica dessas unidades nas demais cidades em que a Companhia oferece esse curso, proporcionando oportunidades de estágio aos alunos e aumentando a oferta de cursos de extensão e pós-graduação.

Outro movimento importante foi a aquisição da FAEL, uma das maiores instituições de ensino digital do Brasil com quase 90 mil alunos matriculados (a transação representa um investimento de aproximadamente R\$297,5 milhões). Com a FAEL, a Ser Educacional passa a ser um player relevante no segmento de ensino digital por meio de polos parceiros e com alcance nacional, uma vez que a FAEL é uma marca com origem no sul do Brasil, com sólida presença nacional, sendo reconhecida principalmente nas regiões Sul e Sudeste.

Para acelerar a frente digital de seu ecossistema de educação continuada, a Ser Educacional passou a investir nas Edtechs, que são startups dedicadas à educação digital. Nesse ano, foram concluídas as aquisições da Starline e da Delinea que juntas somaram um investimento de R\$43,8 milhões. A Starline é detentora da marca Prova Fácil (www.provafacilnaweb.com.br), atuando na gestão de provas e provas online, permitindo que a Ser Educacional se torne uma das líderes desse segmento, que inclui os promissores mercados corporativo e de certificações de cursos não regulados. A Delinea (www.delinea.com.br) é uma das maiores empresas independentes de produção de conteúdo acadêmico digital do Brasil, possibilitando à Ser Educacional entrar de forma definitiva no mercado B2B desse segmento e ampliar seu portfólio de cursos digitais.

Essas aquisições possuem potencial de sinergia entre iniciativas greenfield e brownfield que estão sendo implantadas, sendo a principal delas o desenvolvimento da GoKursos (www.gokursos.com), uma plataforma educacional que oferta cursos próprios e de terceiros, regulados e não regulados. Com isso, a Ser Educacional aumenta sua oferta de cursos digitais de educação continuada, criando um canal de vendas para os segmentos B2C, B2B e B2B2C e expande sua capacidade de oferta de cursos. Com apoio das demais Edtechs adquiridas, a Companhia pode criar uma oferta cada vez mais completa de serviços no promissor mercado da educação digital, com sinergias e vantagens competitivas, como escalabilidade, aumento da utilização de seus ativos digitais, tornando sua oferta também omnichannel, na medida em que integra seus ativos digitais com suas unidades físicas, seus polos parceiros e a força de seu portfólio de marcas regionais.

Para criar diferenciais em seu ecossistema, a Companhia acredita que também se faz necessário oferecer uma gama de serviços correlatos, de forma que permita que suas atividades sejam cada vez mais parte do dia a dia de seus alunos. Com esse espírito, foram expandidas as operações da Beduka, primeira Edtech adquirida pela Ser Educacional ao final de 2020, que passou a ofertar não apenas seu sistema original de busca por cursos de ensino superior, mas também bolsas de estudo para alunos.

Outra iniciativa foi a criação de uma Fintech, o b.Uni (www.buni.digital), em dezembro de 2021, dedicada a atender as necessidades de alunos do ensino superior, oferecendo produtos e serviços financeiros como conta digital, cartão de crédito, seguros, crédito a colaboradores e a alunos, focados nas especificidades desse público, e uma oferta de cashback para alunos que pagam suas mensalidades em dia, criando um diferencial de mercado com um olhar para o estudante brasileiro. A Companhia também está apoiando a carreira de seus alunos por meio da plataforma Peixe30 (www.peixe30.com.br), uma rede social de trabalhabilidade que permite a conexão entre profissionais e empresas, com mecanismos inovadores de buscas, utilizando tecnologia elastic search e capacidade para busca, tanto de soft quanto hard skills, e apresentação em vídeos de 30 segundos.

Como resultado dessas iniciativas, a Companhia está gradualmente diversificando suas fontes de receitas e geração de resultados, (i) aumentando sua base de alunos de ensino híbrido com foco nos cursos de saúde, principalmente nos cursos de Medicina e Medicina Veterinária, bem como (ii) crescendo significativamente sua base de alunos do ensino digital, sendo essa iniciativa fortalecida pela consolidação da FAEL e da nova frente focada em educação continuada digital por meio da GoKursos, Delinea, Prova Fácil e Beduka, que agregam valor e diferenciais cada vez mais competitivos à Ser Educacional.

Destaques ESG

Meio Ambiente

O grupo Ser Educacional investiu R\$ 4,5 milhões em uma usina solar localizada em sua unidade da UNINASSAU de Caruaru/PE. A usina utiliza diversas placas fotovoltaicas para transformar a luz do sol em eletricidade e enviá-la a outros locais por meio de linhas de distribuição. Quando gerada, a energia é injetada na rede da concessionária local e o crédito da eletricidade injetada é abatido nas faturas de energia do grupo Ser Educacional, que por sua vez, colabora para a geração de energia limpa e renovável. Além desta, outro projeto de usina já se encontra em construção na cidade de Barreiras, na Bahia. A previsão de entrega dessa nova usina fotovoltaica é para 2022.

Responsabilidade Social

As práticas de responsabilidade social fazem parte dos valores e do cotidiano da Companhia que investe diretamente e estimula seus alunos, professores e colaboradores a realizarem atividades que beneficiem a sociedade e as comunidades onde suas unidades estão inseridas.

As iniciativas são subdivididas em pilares primordiais: cultura, esporte e ações socioambientais. Essas atividades colaboram com o sentimento de pertencimento dos alunos junto às suas populações regionais e com a instituição que promove essas atividades, gerando uma ligação entre alunos, comunidade, governos e instituição que é extremamente benéfica para todos os envolvidos. A Companhia promove essas atividades por meio de suas instituições e coordenadas pelo Instituto Ser Educacional, que acumula milhares de atendimentos sociais nas áreas mencionadas e, desde 2019, publica anualmente seu relatório anual no formato ESG.

Governança Corporativa

Em 2021, a Companhia melhorou o seu percentual de aderência às práticas de governança corporativa, conforme Informe de Governança Corporativa, arquivado na CVM em julho de 2021, com a aprovação, pelo Conselho de Administração, em reunião realizada em 29 de abril de 2021, da criação do Comitê de Auditoria da Companhia, não estatutário, bem como o regimento interno do referido Comitê de Auditoria, que obedece às diretrizes determinadas pelo Regulamento do Novo Mercado da B3 S.A. - Brasil, Bolsa e Balcão. Também em 2021, a Companhia revisou, aprimorou e ampliou a divulgação do seu Programa de Integridade, em consonância com a Lei nº 12.846/2013 e sua regulamentação pelo Decreto nº 8.420/2015, de 18 de março de 2015.

A Administração da Ser Educacional agradece aos seus alunos, professores, colaboradores, acionistas e prestadores de serviços pela confiança e parceria durante o ano e espera contar com esta mesma dedicação durante o ano de 2022.



Perfil



MISSÃO

Produzir, disseminar e socializar conhecimento nos diversos campos do saber, formando profissionais e seres humanos empreendedores e inovadores, preparados para o mundo global do trabalho presente e futuro.

VISÃO

Ser um dos melhores grupos educacionais do País, com crescimento constante e sustentável como agente de desenvolvimento regional onde atuam nossas instituições de ensino. Ter o reconhecimento e satisfação dos alunos, colaboradores, acionistas e da sociedade.

VALORES

Nossos valores e diferenciais estratégicos estão na:

QUALIDADE

Qualidade no ensino e modelo de gestão voltado à cultura da qualidade total e valorização do mérito.

CRIATIVIDADE

Criatividade para o desenvolvimento de cursos que geram oportunidades reais de empreendedorismo e empregabilidade.

HONESTIDADE

Honestidade e verdade em todas as ações e atitudes.

POLÍTICA DA QUALIDADE

O SER EDUCACIONAL tem o compromisso de produzir e socializar o conhecimento e oferecer melhores condições de empregabilidade para os alunos, de acordo com os seguintes princípios:

aperfeiçoamento contínuo dos processos e serviços, buscando a excelência organizacional

promoção do desenvolvimento dos colaboradores, visando à satisfação dos alunos

garantia do atendimento aos requisitos da legislação educacional

RESPEITO

Respeito aos alunos, colaboradores, acionistas, fornecedores, patrimônio e princípios do Grupo.

AUSTERIDADE

Austeridade no uso de recursos do Grupo.

DIVERSIDADE

Respeito às semelhanças e diferenças de pessoas, culturas e ideias.

RESPEITO SOCIOAMBIENTAL E AO PATRIMÔNIO CULTURAL

Associação dos conceitos de globalização com o resgate e a preservação do patrimônio cultural nacional e da responsabilidade socioambiental.



O foco principal é a satisfação do aluno



O valor pago pelo aluno deve proporcionar o máximo em serviços e retorno cultural, social e econômico



Valorização de seus colaboradores e incentivo ao seu desenvolvimento profissional e pessoal são constantes



A qualidade e responsabilidade socioambiental orientam suas ações



É contínua a busca de inovação e competitividade

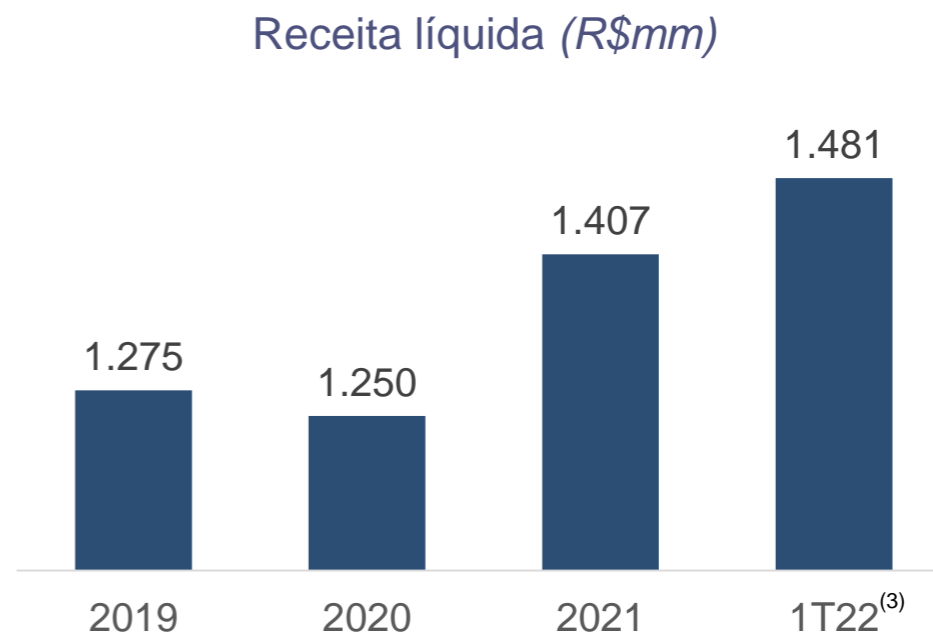
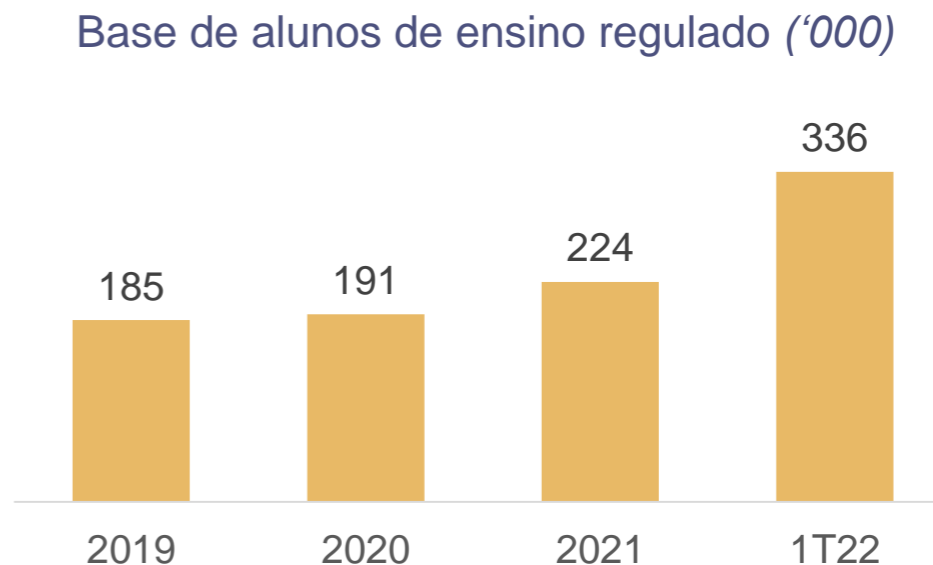


O lucro é fundamental para o crescimento e perenidade do Grupo



Uma das maiores empresas de educação continuada do Brasil

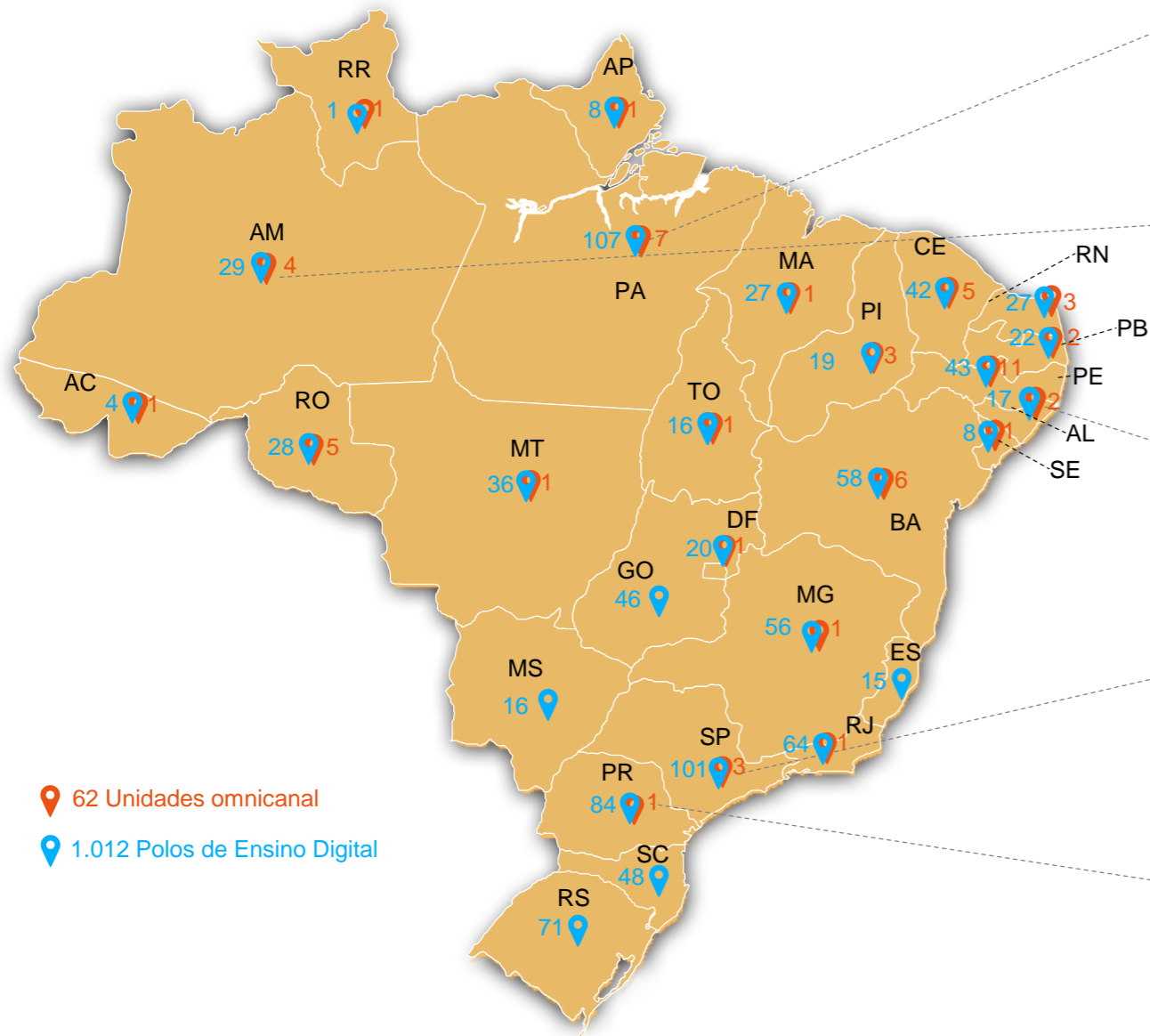
 <p>336 mil alunos de educação continuada</p>	 <p>62 unidades com distribuição omnicanal</p>	 <p>+1.000 polos de Ensino Digital</p>
 <p>625 vagas anuais do curso de Medicina ⁽¹⁾</p>	 <p>Presença nacional: oferta via unidades, online e polos parceiros</p>	<p>UNINASSAU UNAMA UNINORTE UNIFAEL</p> <p>marcas regionais fortes</p>
 <p>ROE 5 anos acima da média do setor⁽²⁾ 8,1%</p>	 <p>sólida combinação de crescimento orgânico e M&A</p>	 <p>ecossistema de educação continuada</p>



⁽¹⁾ incluem vagas do PROUNI e FIES ⁽²⁾ fonte: Refinitiv Eikon ⁽³⁾ últimos 12 meses

Ampla rede de unidades e polos com estrutura diferenciada e oferta omnicanal

Rede interligada com unidades omnicanal que servem como hubs para aulas práticas aos polos parceiros da região



- Líder em Belém (PA) e maior instituição do Pará
- Melhor universidade privada do Norte do Brasil – Guia do Estudante



- Líder em Manaus (AM) e maior instituição do estado do Amazonas
- Top of mind últimos 5 anos



- Marca mais lembrada do Nordeste, líder na Região Metropolitana do Recife e Pernambuco
- Detentora das primeiras vagas de Medicina do Ser Educacional



- Líder em Guarulhos (SP) Top of Mind e Referência em Odontologia e Veterinária



- Referência em Ensino Digital
- Ampla rede de polos parceiros

Estrutura focada na melhor experiência dos alunos



Sala de aula invertida



Ampla estrutura de laboratórios



Unidades enxutas e em localizações privilegiadas

Expansão do ecossistema de educação continuada



1 Capilaridade e flexibilidade da oferta de cursos



Expansão das unidades omnicanal e integração com a rede de polos



Expansão da oferta para todas as praças relevantes do Brasil



Maturação da oferta de cursos online de desenvolvimento do marketplace



Aumento da base de conteúdos disponíveis

2 Novas formas de relacionamento com alunos e expandir a oferta de cursos e serviços correlatos



Serviços que acompanham os alunos quando estão ou não estudando ao longo de suas carreiras



Entrada no mercado B2B e B2B2C



Geração de receitas auxiliares à oferta de cursos



Integração entre os mercados de cursos regulados e não regulados

3 Diferenciação dos cursos ofertados



Maturação da Ubíqua e criação de novos diferenciais acadêmicos e experiência dos alunos



Unidades com estrutura premium, bem localizadas e com foco em cursos com aulas práticas



Expansão das redes de multiclinicas, clínicas de odontologia e hospitais veterinários



Expansão da base de cursos de pós-graduação, extensão e não regulados

4 Maximizar a utilização de ativos educacionais



Aumento da base de alunos para diluição dos custos fixos



Aumento da utilização dos conteúdos digitais e estruturas físicas



Integração inteligente das operações do ecossistema no centro de serviços compartilhados



Solidez financeira, com índices de alavancagem que maximizem a geração de valor/ação aos acionistas

ser
ecossistema
educação
continuada

Modelo acadêmico com tecnologia e pedagogia de última geração



Hub de projetos integra o melhor do ensino digital e presencial



Aulas com profissionais renomados do mercado

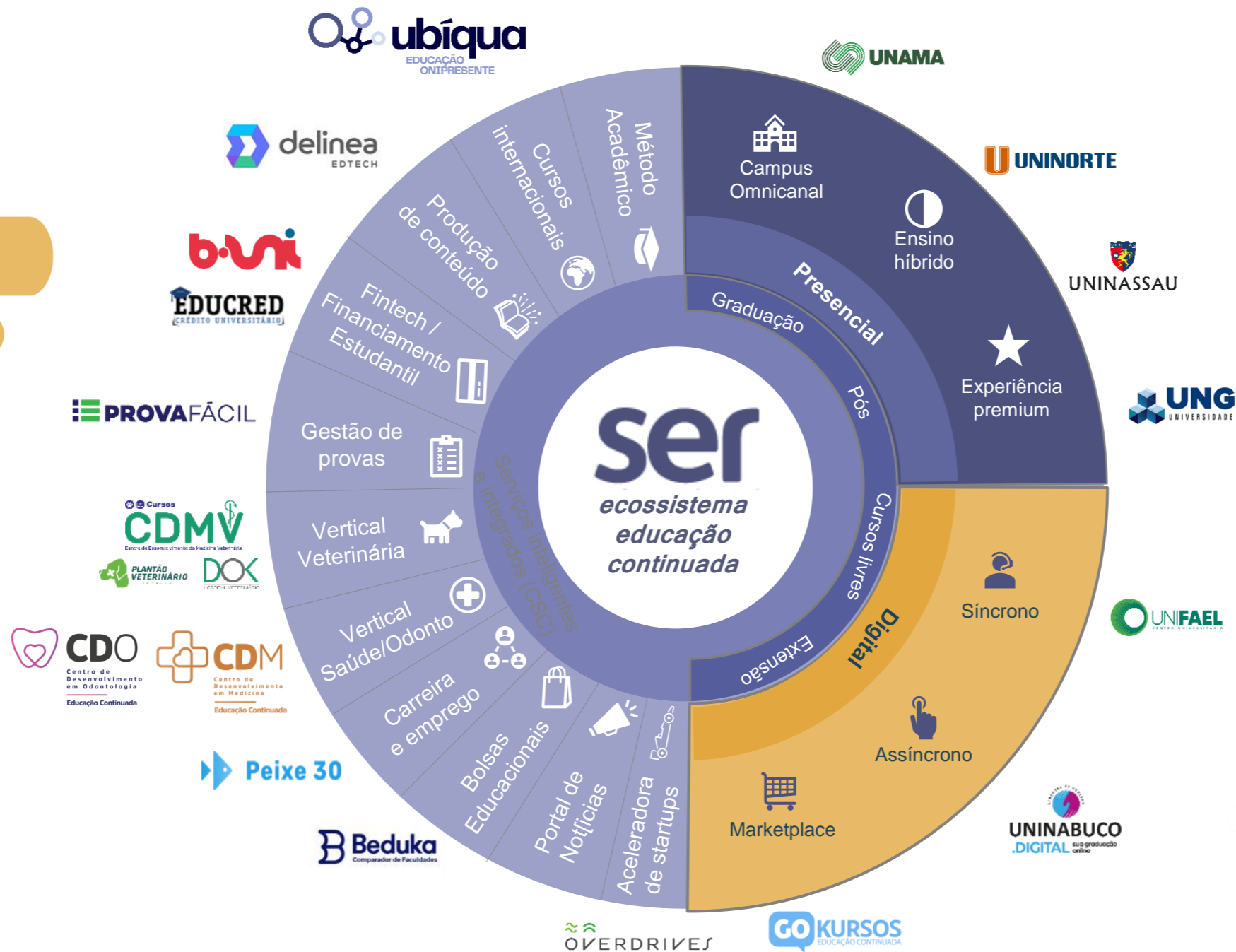


Experiência imersiva em vários locais do Brasil



Conexão com influenciadores e instituições internacionais

Ecosistema de educação continuada cada vez mais completo



Novas avenidas de receitas e maximização da utilização dos ativos educacionais

Saúde

Novas marcas para oferta de educação continuada e criação de uma rede de clínicas especializadas



Medicina



Odontologia



Medicina Veterinária

Digital



Marketplace de cursos digitais



Produtora de conteúdo digital



Buscador de faculdades

Serviços Correlatos



Fintech



Rede social profissional



Gestão de provas e certificados para cursos

Combinação de movimentos de crescimento orgânico e aquisições

Pré-IPO 2013

Ano	Cidade	Segmento
2007	Campina Grande (PB)	Ensino Híbrido
2008	Maceió (AL)	Ensino Híbrido
2008	Natal (RN)	Ensino Híbrido
2011	Belém (PA)	Ensino Híbrido
2012	Aracaju (SE)	Ensino Híbrido
2013	Teresina e Parnaíba (PI)	Ensino Híbrido

Expansão Nordeste



- 1º Credenciamento de Ensino Digital
- 18 unidades

IPO – Pré-COVID-19

Ano	Cidade	Segmento
2014	Belém Santarém (PA)	Ensino Híbrido
2015	Guarulhos (SP)	Ensino Híbrido
2015	Rio de Janeiro (RJ)	Ensino Híbrido
2015	Fortaleza (CE)	Ensino Híbrido
2019	Manaus (AM)	Ensino Híbrido

Expansão Norte / Sudeste



- 273 polos de ensino digital
- +70 unidades credenciadas
- Transformação do perfil das unidades para oferta omnicanal
- Maiores operações do Nordeste se tornam centros universitários

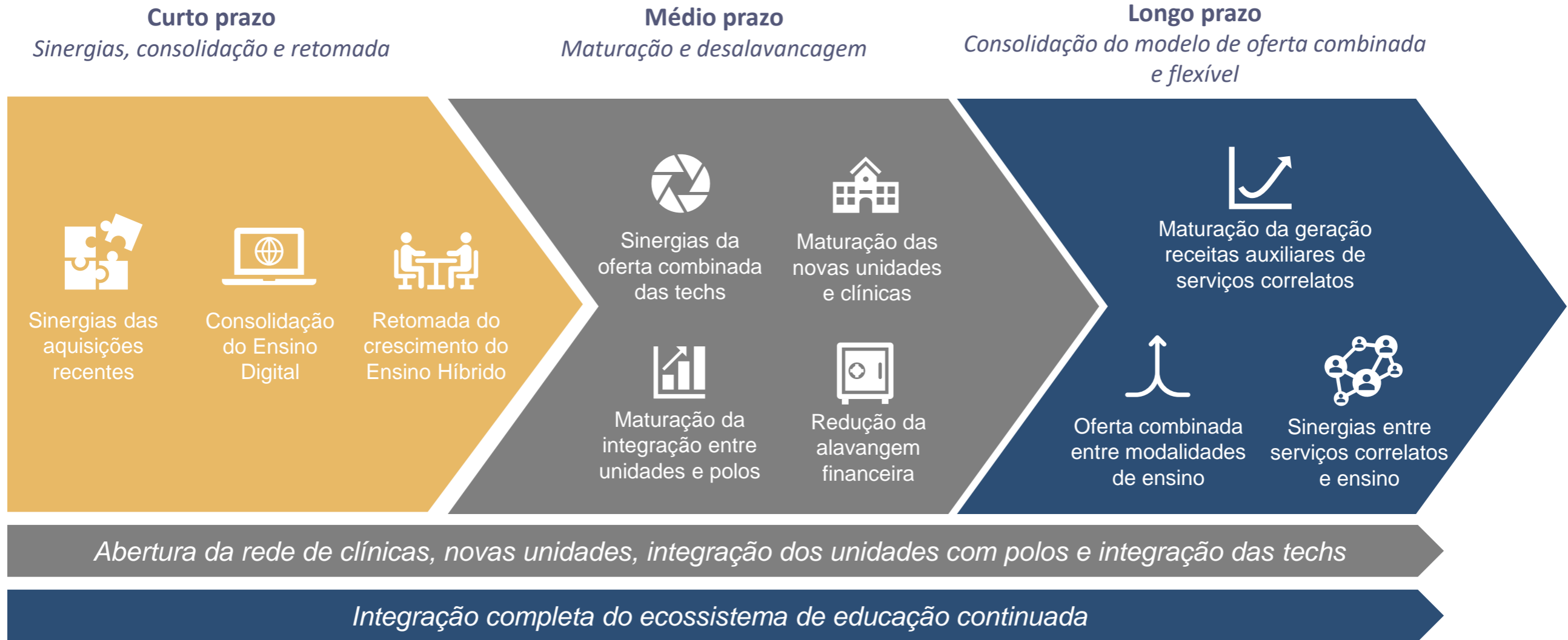
2020 – 2022

Ano	Cidade	Segmento
2020	Cacoal (RO)	Medicina
2020	Belo Horizonte (MG)	Edtech
2021	Vilhena (RO)	Medicina
2021	Barreiras (BA)	Medicina
2021	Rio de Janeiro (RJ) e Recife (PE)	Medicina Veterinária
2021	Belo Horizonte (MG)	Edtech
2021	Florianópolis (SC)	Edtech
2021	Belo Horizonte (MG)	Edtech
2022	Curitiba (PR)	Ensino Digital

Capilaridade Nacional e desenvolvimento do ecossistema de educação continuada



- Expansão do Ensino Digital +500 polos orgânicos
- Operacionalização de 13 unidades omnicanal





Ética e transparência



O Código de Conduta da Ser Educacional S.A reflete o compromisso de alcançar os objetivos empresariais com responsabilidade social, valorizando nosso relacionamento com acionistas, empregados, clientes e fornecedores, preservando o meio ambiente e contribuindo para o desenvolvimento das comunidades em que estamos inseridos.

O código é baseado nos valores e princípios estabelecidos pela Companhia, e sustenta a busca pelas boas práticas de governança corporativa e contábeis, por uma comunicação transparente, objetiva e tempestiva, e por ações e decisões sempre realizadas com responsabilidade, qualidade, honestidade, confiança, respeito e lealdade.

É dever de todos os integrantes da Ser Educacional cumprir e fazer cumprir as disposições do código, ficando atribuído aos líderes o dever adicional de divulgar e assegurar o cumprimento em suas respectivas áreas de trabalho. Assim sendo, entende-se que condutas que possam caracterizar infração a qualquer dos princípios do código, bem como aquelas em desconformidade com leis e padrões éticos da sociedade em geral, serão consideradas faltas graves. Para zelar por essa prática, a Ser Educacional dispõe do Comitê de Conduta.

A Companhia produz informação, educação e cultura e se pauta pelo respeito às leis, reconhecendo sua responsabilidade perante a sociedade brasileira de prestar serviços de educação de qualidade.

A Ser Educacional se compromete com o pleno exercício de seus valores para com todos aqueles com quem se relaciona e, por essa razão, não admite:

- Atitudes racistas ou preconceituosas para com religião, convicção filosófica ou política, nacionalidade, situação econômica familiar, origem, sexo, cor, etnia, deficiência, idade, estado obstétrico, preferência sexual, biotipo, estado de saúde ou estado civil;
- Atitudes ofensivas, sejam verbais, gráficas ou comportamentais que possam ir contra a integridade física e moral de qualquer um;
- Utilização de mão de obra infantil ou escrava;
- Oferta ou aceite de suborno;
- Veiculação de propaganda enganosa;
- Agressão ao meio ambiente; e
- Assédio moral ou sexual envolvendo qualquer conduta verbal ou física de humilhação, coação ou ameaça aos integrantes da Companhia, ou de criação de ambiente profissional hostil que, injustificadamente, interfira no desempenho individual ou afete as condições de trabalho do envolvido.

A fim de ordenar e regular tais condutas, o Código de Conduta está disponível em www.sereducacional.com, onde parceiros, fornecedores, clientes, acionistas, comunidade e investidores também podem acessá-lo.



Em 2021, a Companhia revisou, aprimorou e ampliou a divulgação do seu Programa de Integridade, em consonância com a Lei nº 12.846/2013 e sua regulamentação pelo Decreto nº 8.420/2015, de 18 de março de 2015.



Ações de combate à COVID-19



O grupo Ser Educacional lançou o projeto “Universidade do Bem” durante a pandemia com o objetivo de prestar assistência à população mais vulnerável e às unidades de saúde. Entre as ações apoiadas pelo Grupo estão: atendimentos de saúde à população, doação de equipamentos de segurança e alimentos, doação de materiais de limpeza e higiene para pessoas e hospitais, além de bolsas de estudos. Com 35 instituições de ensino à frente da ação, desde o início do projeto até novembro de 2021, o grupo Ser Educacional atingiu os seguintes indicadores:

+R\$500 mil
investidos nas ações

+91 mil
atendimentos

~43 mil
EPI's doados

~17 toneladas

de alimentos doados para comunidades e pessoas em situação de rua, beneficiando mais de 14 mil pessoas.

+295 mil
pessoas beneficiadas



Ações socioambientais



O calendário social acadêmico faz parte da política de responsabilidade social do grupo Ser Educacional, sendo apresentado anualmente às suas Unidades, com uma agenda voltada para realização dos seus programas, projetos e campanhas sociais. Sua execução, depende do envolvimento de toda a comunidade acadêmica. Alunos, Diretores de Unidades, Coordenadores de Curso, equipe de marketing, professores, todos são essenciais no processo de realização de suas atividades. A pandemia de COVID-19 alterou a configuração das ações do calendário social. Em 2020, muitas ações precisaram ser canceladas, outras adaptadas ao formato remoto e outras acrescentadas de modo a beneficiar as populações mais afetadas pela pandemia.

A suspensão das atividades presenciais repercutiu diretamente no número de eventos realizados, bem como de alunos e docentes envolvidos. Os indicadores de 2021, demonstram um aumento em relação ao ano anterior, reflexo do avanço da cobertura vacinal, que permitiu o retorno parcial das atividades presenciais. No entanto, o ensino híbrido e à distância, bem como o investimento de tecnologias na educação, têm se tornado uma realidade que veio para ficar e, neste sentido, os próximos anos serão desafiadores, não só no que se refere à adequação do Calendário Social aos novos tempos, mas no envolvimento da comunidade acadêmica, especialmente dos alunos, nestas ações.

INDICADORES SOCIAIS	2019	2020	2021
NÚMERO DE EVENTOS REALIZADOS	3.261	326	2.339
NÚMERO DE ALUNOS ENVOLVIDOS	57.940	15.074	35.793
NÚMERO DE DOCENTES ENVOLVIDOS	4.416	1.588	7.240
NÚMERO DE PESSOAS DIRETAMENTE BENEFICIADAS	99.265	104.169	180.839

Trote legal

Com mais de 526 mil famílias em extrema pobreza, a situação do Brasil tem se agravado bastante em relação ao problema da fome desde que a pandemia de COVID-19 eclodiu. Continuando seu papel ativo na sociedade brasileira para combater este mal, o grupo Ser Educacional tem usado de campanhas feitas regularmente para ajudar a população a superar esta crise tão grave.

O Trote Legal, projeto que engaja alunos e colaboradores de todas as unidades espalhadas pelo Brasil, teve por objetivo justamente a arrecadação de alimentos em 2021. A Campanha Feijão com Arroz estimulou doações em todo o país, inclusive em formato de Drive-Thru nos momentos mais agudos de quarentena, para facilitar a entrega das doações.

Em 2021, o grupo Ser Educacional conseguiu arrecadar...



...o Trote Legal teve papel fundamental na obtenção destes números.



Campanha Feijão com arroz

A sua solidariedade pode ser o prato cheio da mesa de alguém

Aqui, na UNINORTE, o trote é do bem. Participe da campanha Feijão com Arroz: inicie o semestre letivo doando 1kg de cada item para uma família carente. A UNINORTE estará de portas abertas para receber sua doação. Faça parte disso!

Nós acreditamos na solidariedade das pessoas e sabemos que uma boa ação pode ser o diferencial na vida de muita gente.

Para mais informações sobre a ação, procure a sua coordenação.



Segundo pesquisa recente do We Are Social, iniciativa especializada em monitorar o comportamento digital ao redor do mundo, o Brasil, em 2021, foi o segundo país com maior tempo gasto por dia na internet. Em média, gastamos dez horas do nosso dia navegando em qualquer dispositivo, quase o dobro da média global. Diante deste cenário, torna-se crucial que o espaço digital da nossa rede seja tomado por um conteúdo responsável, socialmente construtivo e que dialogue com as principais carências que possuímos enquanto sociedade. Por isso, o Ser Educacional usa suas plataformas para veicular campanhas de conscientização que instruem os alunos, colaboradores e todos que estejam ligados direta ou indiretamente ao ecossistema da Empresa. As temáticas abordadas são as mais diversas e incluem incentivo a leitura, apoio a pessoa com deficiência, conscientização no trânsito, estímulo a doação de sangue e questões de gênero e/ou raciais.



NÃO SE ENTREGUE À DEPENDÊNCIA. BUSQUE AJUDA!

20/02

DIA NACIONAL DE COMBATE ÀS DROGAS E AO ALCOOLISMO

3 SAÚDE E SEGURANÇA

instituto ser educacional

CONTATOS: 0813412-6255 INSTITUTO.SERPROJETOS@SEREDUCACIONAL.COM

ser UNINASSAU UNAMA UNG UNIVERITAS UNINORTE UNINABUCO.DIGITAL UNIJUAZEIRO UNIFACIMED UNESQ

Dia Nacional de Combate às Drogas e ao Alcoolismo



COM APOIO É POSSÍVEL MUDAR A HISTÓRIA DE MUITAS PESSOAS

28/02 - DIA MUNDIAL DAS DOENÇAS RARAS

3 SAÚDE E SEGURANÇA

4 EDUCAÇÃO DE QUALIDADE

instituto ser educacional

UNINASSAU

Dia Mundial da Doenças Raras



Ser Leitor

4 EDUCAÇÃO DE QUALIDADE

LIVROS TÊM SIDO ÓTIMOS COMPANHEIROS DE QUARENTENA!

Organização Mundial de Saúde (OMS) recomenda a leitura como uma das atividades para amenizar os impactos da pandemia.

instituto ser educacional

CONTATOS: 0813412-6255 INSTITUTO.SERPROJETOS@SEREDUCACIONAL.COM

ser UNINASSAU UNAMA UNG UNIVERITAS UNINORTE UNINABUCO.DIGITAL UNIJUAZEIRO UNIFACIMED UNESQ

Ser Leitor

“As mãos rompem o silêncio e fazem a comunicação de quem não ouve, mas vê, sente e se emociona”

(Autor desconhecido)

Você sabia que a LIBRAS foi reconhecida como a segunda língua oficial do Brasil? A Lei nº 10.436, de 24 de abril de 2002 a reconhece como meio legal de comunicação e expressão.

Em homenagem ao Dia Nacional da Língua Brasileira de Sinais, desejamos despertar em você a vontade de conhecer a importância deste tema tão relevante. Para isso, o grupo Ser Educacional disponibiliza, em sua Universidade Corporativa, o curso de Libras para todos os colaboradores, com informações essenciais para que você aprenda os sinais e compreenda esta ferramenta de inclusão social.

1. Acesse: <http://sereducacional.com/universidadecorporativa>
2. Busque por LIBRAS
3. Faça o curso e compartilhe conhecimento

CLIQUE AQUI E ACESSE A UNIVERSIDADE CORPORATIVA



24/04 – Dia Nacional da Língua Brasileira de Sinais



Dia Nacional de Língua Brasileira de Sinais

Você sabe que data estamos comemorando hoje?

DIA INTERNACIONAL CONTRA A LGBTI FOBIA

Diga não à LGBTIfobia!



Dia Internacional contra a LGBTIfobia



DESAFIO #AmorNasVeias
PARTICIPE E SALVE VIDAS COM OS SEUS AMIGOS.



Dia Mundial de Doação de Sangue



Compartilhe *vida*
DOE ÓRGÃOS



Dia Nacional de Doação de Órgãos

21 DE SETEMBRO - DIA NACIONAL DE LUTA DA PESSOA COM DEFICIÊNCIA



Dia Nacional de Luta da Pessoa com Deficiência

SETEMBRO AMARELO



VOCÊ NÃO ESTÁ SÓ.

Mesmo quando parece que não há saída, saiba que alguém está disposto a ajudar você.

Acesse www.enderecodosite.com.br para mais dicas e informações de onde encontrar apoio psicológico.

As nossas clínicas-escolas oferecem atendimento gratuito. Conte com o grupo Ser Educacional para superar esse momento.



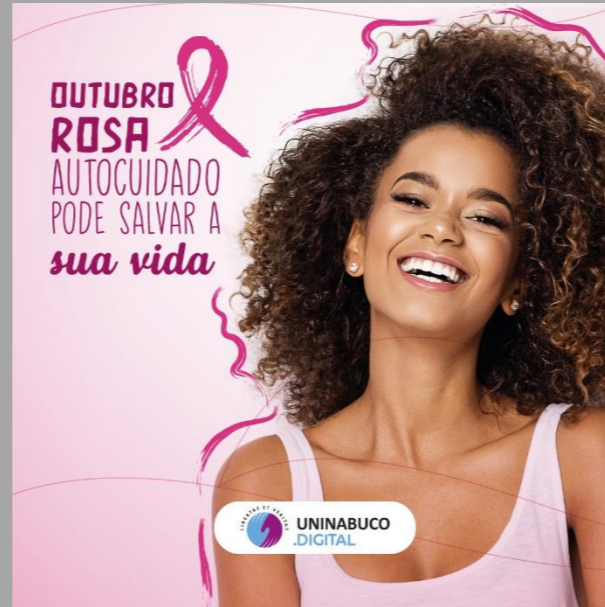
Setembro Amarelo



Dia Nacional do idoso



Novembro Azul



Outubro Rosa



Dia da Consciência Negra



Cartilha Dia Internacional pela Eliminação da Violência contra a Mulher

1. Faculdade na Comunidade

Anualmente, as unidades do grupo Ser Educacional participam da Semana da Responsabilidade Social, promovida pela Associação Brasileira de Mantenedoras do Ensino Superior (ABMES), com o seu projeto Faculdade na Comunidade. Por esta participação, a ABMES concedeu às unidades do Grupo o selo de Instituição Socialmente Responsável.



RESPONSABILIDADE SOCIAL DAS IES
INSTITUIÇÃO SOCIALMENTE
RESPONSÁVEL

2021 - 2022



Em 2021, o Faculdade na Comunidade mobilizou aproximadamente **1.800 alunos**, que realizaram mais de **3.000 atendimentos**, beneficiando cerca de **9.000 pessoas**.



2. Mutirão Nacional das Práticas Pedagógicas

O Mutirão Nacional das Práticas Pedagógicas do grupo Ser Educacional, realizada em dezembro de 2021, traz como proposta a realização de uma grande campanha com o intuito de reforçar a atuação das unidades do grupo Ser Educacional na oferta de serviços de saúde e atendimentos sociais à sociedade. Com realização no final do ano letivo, a ação é uma oportunidade para os alunos concluírem o semestre acadêmico de forma pedagógica e solidária.

3. Atendimento das Clínicas

Além de cumprirem um papel pedagógico, ao possibilitar que seus alunos tenham acesso à prática acadêmica, as clínicas escola do grupo Ser Educacional cumprem o seu papel social por meio da prestação de serviço à comunidade.

Juntas, as clínicas de saúde e de atendimento jurídico realizaram, em 2021, mais de 71.400 atendimentos.



1. Campanha Ser Mais Sustentável

Deixar um planeta mais saudável para as próximas gerações é uma atitude de amor ao próximo. Segundo a Associação Brasileira de Empresas de Limpeza Pública e Resíduos (ABRELPE), estima-se que, no Brasil, são consumidos cerca de 720 milhões de copos descartáveis todos os dias, isso equivale a 1,5 toneladas de plásticos, que poderiam ser reciclados. Há alguns anos, o grupo Ser Educacional incentiva a redução do consumo de descartáveis em suas unidades, já tendo, inclusive, abolido o uso de canudos plásticos em suas cantinas e refeitórios. Periodicamente, também distribui aos seus novos colaboradores canecas e garrafas reutilizáveis. Em 2021, realizou a campanha #SermaisSustentável, que incentivou suas unidades de ensino e centro administrativo a restringirem a utilização de copos descartáveis por 30 dias. Em 2022, espera-se abolir a circulação deste material em todas as Unidades. Com base na aquisição de copos descartáveis realizada pelo Grupo em 2020, essa medida significará uma redução de consumo de aproximadamente 1.300.000,00 copos descartáveis.

DESAFIO 30 DIAS SEM COPO DESCARTÁVEL



Te convidamos a postar uma foto no SER Digital da garrafa, copo ou caneca que você está utilizando para o consumo de líquidos em substituição do uso de copos descartáveis com a nossa hashtag - #SERmaisSustentável!

Adote essa ideia para além do desafio.
Faça a sua parte por uma vida mais sustentável!

22 DE ABRIL — DIA DA TERRA



SE LIGA NAS DICAS E SUBSTITUA O PLÁSTICO NO TRABALHO:



1- Traga sua marmitta e lanchinhos de casa;



2- Separe talheres metálicos e guarde na gaveta da sua mesa, quando precisar você poderá utilizar sem danificar o meio ambiente;



3- Traga sua garrafinha de vidro ou metal para beber água;



4- Na hora do café, use uma xicara e opte por cafés que não são de cápsulas.

21 DE ABRIL — DIA DA TERRA | #SERmaisSustentável



SE LIGA NAS DICAS E EVITE O USO DO PLÁSTICO NA HORA DO ROLÉ:



1- Esqueça de vez os copos descartáveis e use o seu copo reciclável;



2- Peça que sua bebida venha SEM canudo;



3- Opte por bombons e pastilhas com embalagem de papel;



4- E para arrasar, prefira maquiagens de marcas que apoiam a sustentabilidade.

21 DE ABRIL — DIA DA TERRA | #SERmaisSustentável



SE LIGA NAS DICAS E EVITE O USO DO PLÁSTICO NA HORA DAS COMPRAS:



1- Diga não às sacolas plásticas, adote as sacolas de náilon ou de papel;



2- Compre suas frutas e verduras sem embalagem (os alimentos ficam até mais frescos);



3- Na hora de comprar grãos, se lembre de levar os seus potinhos de vidro ou sacos de pano;



4- Esqueças os sachês de molhos e temperos individuais, além de fazer mal a saúde, o plástico desses produtos é altamente tóxico ao meio ambiente.

21 DE ABRIL — DIA DA TERRA | #SERmaisSustentável



2. Ação Tropical/Dia Mundial de Limpeza

O projeto Ação Tropical é uma grande campanha que faz parte do Calendário Social Acadêmico e tem o intuito de conscientizar as pessoas sobre a importância do cuidado com o meio ambiente, promovendo a reflexão sobre as ações de cidadania e coletividade e orientando na manutenção da limpeza urbana e das praias. Em 2021, a exemplo do que já vem acontecendo nos anos anteriores, as unidades do grupo Ser Educacional se uniram ao Instituto Limpa Brasil para a realização, no dia 18 de Setembro, do Dia Mundial de Limpeza. Foram realizadas ações de limpeza de praias, parques e praças, além de drive-thru para arrecadação de recicláveis, eletrônicos, livros usados, medicamentos vencidos, óleo de cozinha e roupas, contando ainda com uma programação online de palestras e workshops. Números da ação no Brasil demonstram o sucesso da parceria, que reúne além do Instituto Limpa Brasil e as instituições de ensino do grupo Ser Educacional, organizações governamentais, da sociedade civil e a sociedade em geral:

- 139.751 participantes
- 18,4 toneladas de alimentos doados
- 18,8 toneladas de roupas doadas
- 412 toneladas de resíduos coletados
- 684 mudas plantadas



3. ZOOUNAMA

Cuidar do meio ambiente não é apenas um ato de responsabilidade social, mas um compromisso que todos nós devemos ter para o nosso próprio bem-estar e convívio com a natureza. Pensando nisso, o grupo Ser Educacional mobiliza alunos e colaboradores para esta causa, por meio do ZOOUNAMA - Zoológico do Centro Universitário da Amazônia, sediado em Santarém, no Pará. O projeto foi criado em 1993, a partir da necessidade de receber e abrigar, de forma adequada, animais da fauna amazônica oriundos de apreensões pelos órgãos competentes. Atualmente, ocupa uma área de 149 hectares, cedida em comodato pelo Ministério da Defesa/Exército e, nos últimos quatro anos, reintroduziu mais de 500 animais silvestres na natureza.



Em consequência da COVID-19, a partir de 16 de março de 2020, o ZOOUNAMA teve suas atividades de atendimento ao público suspensas, bem como visitação pública, atividades de educação ambiental com escolas, aulas práticas acadêmicas, trabalhos de pesquisas e eventos comemorativos como o Dia do Meio Ambiente, por exemplo. Desta forma, a Instituição permaneceu apenas com atividades internas. Contudo, em 22 de maio de 2021, o ZOOUNAMA reabriu as portas para a visitação do público externo, voltando a promover visitas monitoradas adequadas para o diversificado público do Zoológico sobre questões a respeito da conservação da natureza, sua fauna, o uso responsável dos recursos naturais e da interferência humana no meio ambiente. Com o retorno gradual das atividades escolares no município de Santarém, a partir de agosto de 2021, o ZOOUNAMA atendeu 33 escolas, de 1º ano do fundamental ao 3º ano do médio, atingindo crianças e adultos com ações de educação ambiental e sensibilização do público quanto à conservação e importância dos animais e do meio ambiente para a sociedade.



Por ser um laboratório vivo de ambiente aberto, o ZOOUNAMA, possibilita a estudantes de graduação de diversas instituições realizarem atividades de aulas práticas e teóricas, estágios supervisionados e extracurriculares, além de pesquisas científicas na área socioambiental. A produção científica, dentre as várias atividades desenvolvidas pelo ZOOUNAMA, é uma das que merece notável destaque, pois é por meio dela que o conhecimento produzido é difundido e democratizado com a comunidade e a sociedade. Esta produção científica é realizada por alunos, professores e graduandos de toda região e é visado por pesquisadores de todo o Brasil. Os estágios são relacionados diretamente à clínica e manejo de animais silvestres, onde os alunos acompanham a rotina do zoológico e colocam em prática seus conhecimentos adquiridos no período da graduação.



O ZOONAMA realiza trabalhos de manutenção e reabilitação de animais selvagens que são resgatados ou apreendidos pelos órgãos fiscalizadores existentes na região.

No ano de 2021, o ZOONAMA recebeu 406 animais oriundos de resgate e apreensões pelos órgãos ambientais e de segurança de Santarém, distribuídos em 47 espécies de aves diferentes, 27 de mamíferos e 21 de répteis. Deste total, 108 foram reabilitados e devolvidos à natureza.



Um trabalho que se destaca no ZOONAMA é o Projeto Peixe-boi, que recebe filhotes órfãos de peixes-boi da Amazônia, reabilita e os devolve ao seu ambiente natural. Após esse processo, os animais são monitorados a fim de verificar se o animal está se adaptando ao ambiente natural. No ano de 2021, o Projeto Peixe-boi recebeu nove filhotes órfãos encontrados por pessoas residentes das comunidades de rios da região de Santarém e resgatados pelos órgãos ambientais.



4. Conselho Municipal do Meio Ambiente

Com um mandato que vai de 31/05/2021 a 31/05/22, o Centro Universitário Maurício de Nassau, instituição de ensino do grupo Ser Educacional, ganhou assento no Conselho Municipal do Meio Ambiente, em Recife (PE). A Instituição considera ser de extrema importância ocupar esta vaga, pois a reconhece como um espaço legítimo de construção e troca de saberes, bem como de formulação e controle das políticas públicas voltadas à temática.





A preocupação com o desenvolvimento sustentável fez com que o grupo Ser Educacional investisse R\$ 4,5 milhões em uma usina solar em Pernambuco. A usina vai alimentar todas as unidades de baixa tensão que fazem parte do grupo Ser Educacional e são localizadas em Pernambuco, além de algumas de alta tensão que ainda não estão no Mercado Livre de Energia. Com a criação desta usina, além de gerar energia elétrica 'limpa' para as suas instituições de ensino superior localizadas na região, ainda haverá, a longo prazo, uma redução de custos da Empresa. A economia será de 88% e o esperado é que o investimento retorne em menos de três anos. Somando-se ao ganho econômico e tão importante quanto, será o ganho ambiental com o aumento do uso de recursos naturais e diminuição do desmatamento e emissão de gases poluentes. Outro projeto de usina já se encontra em construção na cidade de Barreiras, na Bahia. A previsão de entrega dessa nova usina fotovoltaica é para 2022.

1. Projeto Bike Sem Barreiras

O Projeto “Bike Sem Barreiras” é uma ação de inclusão social do grupo Ser Educacional, com o objetivo de integrar pessoas com deficiência aos espaços de convivência da cidade. O projeto iniciou suas atividades em 2016 e, até o início da Pandemia de COVID-19, quando as atividades foram suspensas, já havia **beneficiado mais de 1.100 pessoas** com deficiência. Sendo realizado em parceria com as prefeituras municipais das cidades onde está localizado, o projeto, em 2021, foi implantado nas cidades de Fortaleza (CE) e Manaus (AM). Com esta expansão, o projeto passa a atender nove cidades. Além das citadas, estão São Luiz (MA), Recife (PE), Salvador (BA), João Pessoa (PB), Natal (RN), Rio de Janeiro (RJ) e Guarulhos (SP).



Matéria completa



2. Projeto Circo Social UNINASSAU

O grupo Ser Educacional, em parceria com o Instituto Brincantes de Circo, realizou, em 2021, a 8ª edição do Projeto Circo Social UNINASSAU. A ação tem por objetivo a inclusão social de adolescentes e jovens com Síndrome de Down e deficiência intelectual, utilizando a arte circense como instrumento de desenvolvimento e cidadania. Em virtude da pandemia de COVID-19, as ações do projeto foram adaptadas e realizadas de forma remota. Para isso, cada aluno inscrito recebeu, em sua casa, um kit contendo os instrumentos necessários para as oficinas de malabares, com bolas e argolas, além de uma camisa do Projeto, que nesta edição se chamou Projeto Circo Social UNINASSAU - Em Casa.



Matéria completa



3. Programa EAD Social

O Programa EAD Social, realizado pelas instituições mantidas pelo grupo Ser Educacional, oferece bolsas de graduação, pós-graduação e técnico profissionalizante, na modalidade de Ensino a Distância, para os segmentos mais vulneráveis, social e economicamente, da nossa sociedade. Esta iniciativa está em consonância com o “Plano de Desenvolvimento Institucional” das unidades de ensino superior mantidas pelo Grupo, que tem como princípio a “democratização do acesso à educação e a inclusão social”. São objetivos do Programa:

- Contribuir para a inclusão social das pessoas atendidas pelo Programa;
- Oportunizar aos participantes alternativas concretas de mudanças em sua trajetória, muitas vezes marcada por violência, segregação e invisibilidade;
- Apresentar o espaço virtual como uma possibilidade de desenvolvimento pessoal, acadêmico e profissional;
- Cooperar com a promoção da democratização do acesso de pessoas em situação de vulnerabilidade ao ensino superior.



mãe esperança
Grupo Ser Educacional - Gente criando o futuro

A gente constrói o futuro com oportunidades, aprendizado e esperança.

REALIZAÇÃO:  UNINASSAU  APOIO:  amar



Matéria completa

Programa EAD Social

Atualmente, o Programa EAD Social está estruturado por meio dos seguintes projetos:

1. Projeto Mãe Esperança: concessão de bolsas integrais (100%) de graduação e pós-graduação, na modalidade EAD, para as mães que possuem filhos com doenças raras, com acompanhamento humanizado;
2. Projeto Mãos Livres: concessão de bolsas integrais (100%) de graduação, na modalidade EAD, para pessoas com tetraplegia, com acompanhamento humanizado;
3. Projeto Estudantes do Futuro: concessão de bolsas de graduação integrais (100%), na modalidade EAD, para jovens, com objetivo de estimular o seu desenvolvimento pessoal e profissional;
4. Projetos Novas Histórias: concessão de bolsas para mães apenadas – concessão de bolsas integrais (100%), na modalidade EAD, para mulheres em situação de encarceramento, que possuem filhos menores de 12 anos de idade.;
5. Projetos Novas Histórias LGBTQIA+: concessão de bolsas integrais (100%), na modalidade EAD, para pessoas do segmento LGBTQIA+, em privação de liberdade.

4. Sorveteca

O grupo Ser Educacional apoiou o projeto solidário “Sorveteca”, que tem como objetivo a distribuição de sorvetes e picolés como aliados no combate aos efeitos colaterais do tratamento contra o câncer. O projeto iniciou suas ações por meio de duas unidades: na UNINASSAU – Centro Universitário Maurício de Nassau/Recife, em parceria com a FriSabor e com o Grupo de Ajuda à Criança com Câncer (GAC) e na UNINORTE – Centro Universitário do Norte, que contou com o apoio da Sorvetes Toya e Fundação Centro de Controle de Oncologia do Amazonas (FCecon). Na UNINORTE, a Sorveteca foi inaugurada no dia 06 de maio, com a distribuição de sorvetes para os pacientes, acompanhantes e profissionais de saúde da FCecon. Já a Sorveteca Recife foi inaugurada no dia 23 de setembro, no Centro de Oncohematologia Pediátrica do Hospital Oswaldo Cruz. Os itens foram distribuídos aos pacientes sob a indicação de profissionais de Saúde. O consumo deles ajuda, por exemplo, a minimizar mucosite, xerostomia e enjoos, efeitos colaterais da quimio e radioterapia.



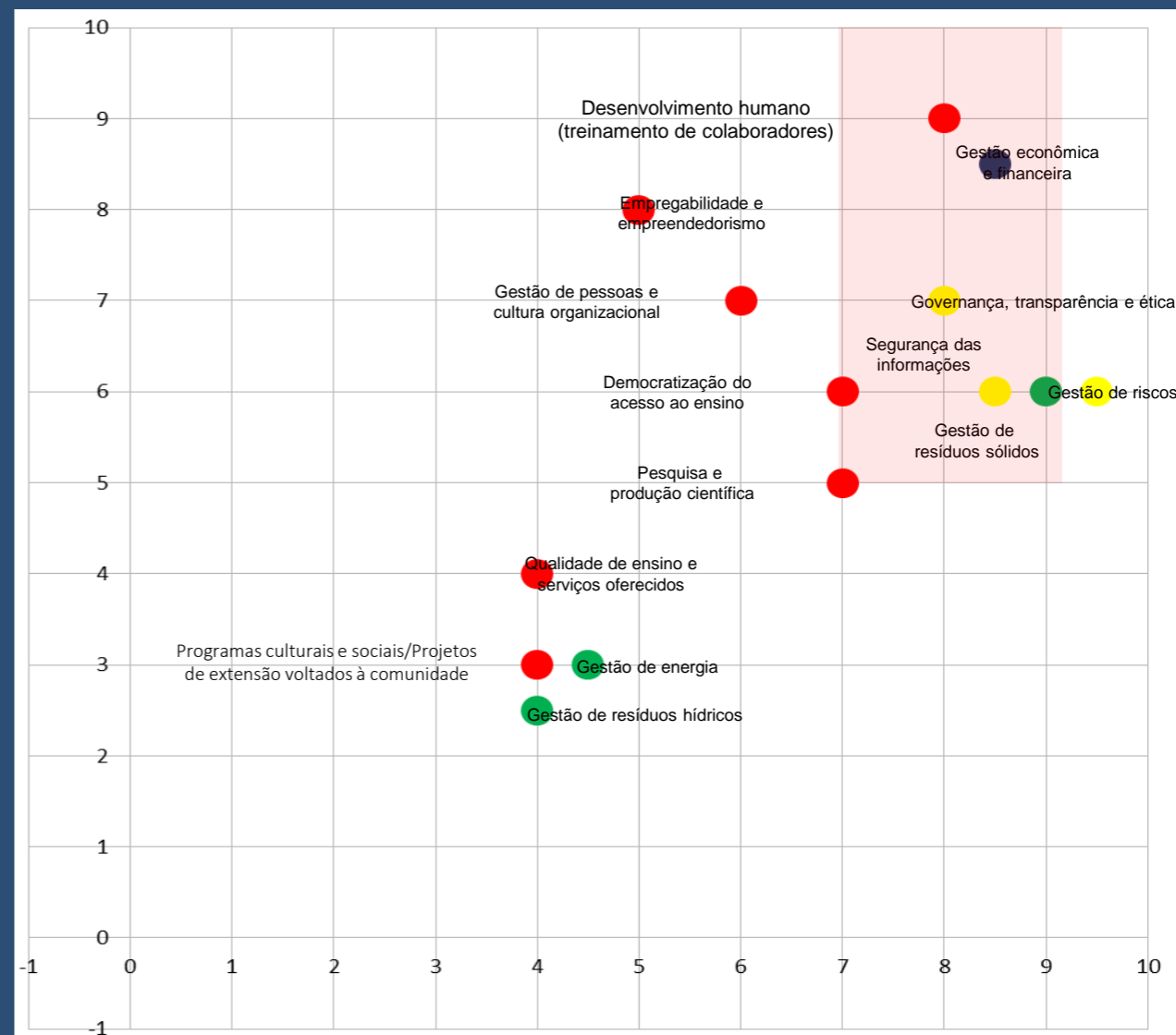


Relatório ESG

Sobre o relatório ESG

Apresentamos o quarto Relatório ESG do Ser Educacional, visando apoiar nossos investidores e *stakeholders* a avaliar como estamos gerenciando os fatores ambientais, sociais e de governança corporativa.

O desempenho econômico, social, de governança e ambiental do Ser Educacional é apresentado de forma sistêmica e articulada aos ODS (Objetivos de Desenvolvimento Sustentável). A opção “Essencial” escolhida está de acordo com as diretrizes da GRI (Global Reporting Initiative) Standards. Neste relatório, estão descritos resultados e ações alcançados durante 2021. O processo adotado para definir o conteúdo e os limites dos aspectos materiais incluiu avaliação de uma consultoria externa com relação ao mercado e *benchmark*.



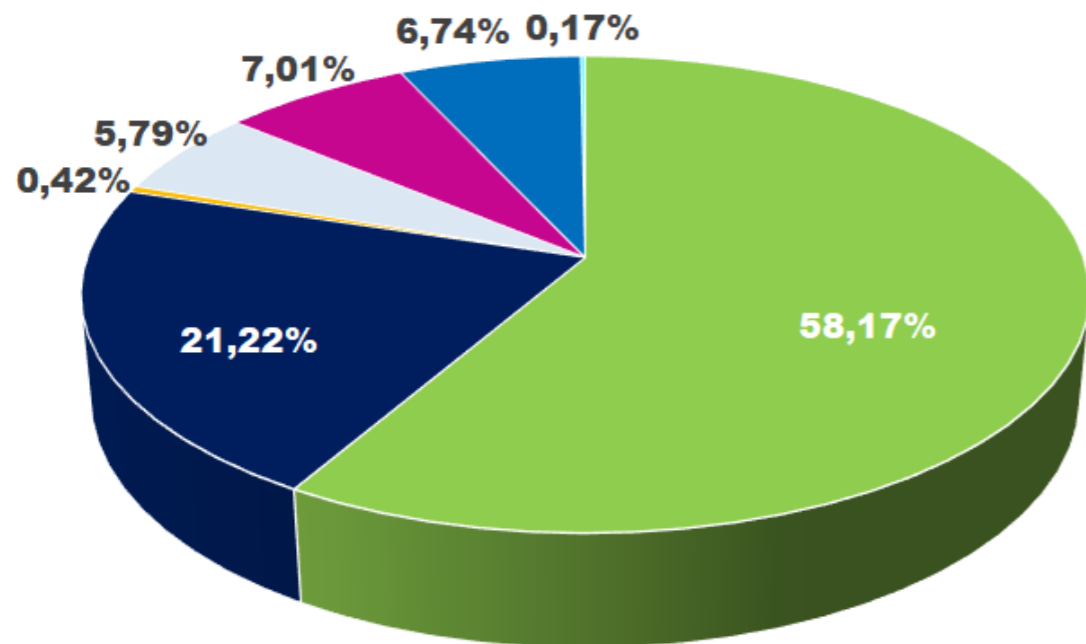
● Governança ● Social ● Ambiental ● Financeiro



Gestão e Governança Corporativa



Composição Acionária



- José Janguê Bezerra Diniz
- Administradores
- Vokin - VKN Administração de Recursos Ltda.
- Ações em Tesouraria
- Ações em Circulação
- Cape Ann Asset Management Limited
- Onyx Latin America Equity Fund

Direito dos acionistas e minoritários

- Política de dividendos: prevê distribuição de ao menos 30% do lucro líquido, com distribuição semestral
- 100% de *tag along*

- Listagem no Novo Mercado, segmento especial da B3 que reúne as empresas de capital aberto com avançados níveis de governança;
- Capital social composto apenas por ações ordinárias;
- Publicação de manual de participação nas assembleias gerais, visando facilitar e estimular a participação dos acionistas;
- Mecanismos de administração de conflitos de interesse em assembleias gerais estabelecidos no Estatuto Social da Companhia conforme prática recomendada pelo Código Brasileiro de Governança Corporativa;
- Realização, prevista no Estatuto Social, de oferta pública de aquisição de ações (OPA) dirigida a todos os acionistas em casos de realização de transações em que se configure a alienação, direta ou indireta, do controle acionário da Companhia, acompanhada de parecer prévio fundamentado do Conselho de Administração;
- Funções, papéis e responsabilidades de todos os agentes de governança da Companhia, isto é, do Conselho de Administração, da Diretoria e do Conselho Fiscal, definidos com clareza no Estatuto Social da Companhia, no Regimento Interno do Conselho de Administração, no Regimento interno do Conselho Fiscal e no Regimento do Comitê de Finanças;
- Conselho de Administração com 50% de membros independentes;
- Regimento interno para o Conselho de Administração, normatizando suas responsabilidades, atribuições e regras de funcionamento.
- Pessoas diferentes exercem os cargos de presidente do Conselho de Administração e de diretor-presidente;

- Estratégias da Companhia estabelecidas pelo Conselho de Administração conforme seu regimento interno, que determina que esse órgão deve estabelecer a orientação geral dos negócios e decidir sobre questões estratégicas considerando os impactos das atividades na sociedade e no meio ambiente, visando à perenidade da Companhia e à criação de valor no longo prazo, avaliando periodicamente a exposição aos riscos mapeados na matriz de risco, bem como analisando a eficácia dos sistemas de gerenciamento de riscos, dos controles internos e do sistema de integridade/conformidade (*compliance*);
- Remuneração dos membros do Conselho de Administração proporcional às atribuições, responsabilidades e demanda de tempo, não havendo remuneração baseada em participação em reuniões e nem remuneração variável para os membros;
- Diretor-presidente avaliado anualmente em processo formal conduzido pelo Conselho de Administração com base na verificação do atingimento das metas de desempenho financeiro e não financeiro estabelecidas para a Companhia;
- Plano de sucessão do diretor-presidente aprovado e coordenado pelo Conselho de Administração;
- Avaliação dos demais diretores estatutários realizada anual e formalmente pelo Conselho de Administração, que verifica o atingimento pelos diretores das metas de desempenho financeiro e não financeiro da Companhia, considerando-se também para a avaliação as proposições do diretor-presidente quanto às metas acordadas e à permanência, à promoção ou ao desligamento dos executivos nos respectivos cargos, o que também é discutido/deliberado nas reuniões do Conselho de Administração;
- Remuneração da diretoria estabelecida conforme a Política de Remuneração da Companhia, devidamente aprovada pelo Conselho de Administração, sendo composta por uma parcela fixa e uma parcela variável, sendo que a esta última estão atreladas metas de médio e longo prazos, relacionadas de forma clara e objetiva à geração de valor econômico para a Companhia no longo prazo;
- Estrutura de incentivos alinhada aos riscos definidos pelo Conselho de Administração e em conformidade com a Política de Remuneração da Companhia – devidamente aprovadas por esse órgão - a qual garante que uma mesma pessoa não controle o processo decisório e a sua respectiva fiscalização. A política veda, ainda, a deliberação de qualquer pessoa de sua própria remuneração;

- Inexistência na Companhia de reserva de cargos de diretoria ou posições gerenciais para indicação direta por acionistas;
- Conselho Fiscal instalado desde 2014;
- Regimento interno para o Conselho Fiscal, normatizando suas responsabilidades, atribuições e regras de funcionamento;
- Comitê de conduta dotado de independência e autonomia e vinculado diretamente ao Conselho de Administração;
- Canal de denúncias administrado internamente pelo Comitê de Conduta, dotado de independência, autonomia e imparcialidade para acolher críticas, dúvidas, reclamações e denúncias;
- Política de Dividendos aprovada pelo Conselho de Administração, definindo, entre outros aspectos, periodicidade de pagamento e percentual do lucro líquido ajustado a ser distribuído;
- Política de Indicação aprovada pelo Conselho de Administração que estabelece o procedimento a ser observado para recomendar a nomeação de um candidato como membro desse órgão, da diretoria ou dos comitês de assessoramento;
- Política de Gerenciamento de Riscos aprovada pelo Conselho de Administração e devidamente executada pela diretoria;
- Política de Gestão de Transações com Partes Relacionadas e Conflitos de Interesses aprovada pelo Conselho de Administração, que estabelece as regras que devem ser observadas em todas as transações de negócios da Companhia e/ou de suas controladas envolvendo as partes relacionadas, bem como outras situações que envolvam possíveis conflitos de interesses;

- Comitê de Auditoria da Companhia, não estatutário, bem como o regimento interno do referido Comitê de Auditoria, que obedece as diretrizes determinadas pelo Regulamento do Novo Mercado da B3 S.A. - Brasil, Bolsa e Balcão, aprovado pelo Conselho de Administração, em reunião realizada em 29 de abril de 2021.



Conselho de Administração		Membro	Cargo	Idade	Gênero	Externo	Independente	Experiência/ Indústria
Composição	Mínimo 5 e máximo 7 membros, eleitos e destituíveis pela Assembléia Geral	José Janguê Bezerra Diniz	Presidente	58	Masculino	Não	Não	Educação e Direito
Prazo do mandato	Mandato unificado de 1 ano, sendo permitida a reeleição	Herbert Steinberg	Vice-Presidente	67	Masculino	Sim	Sim	Indústria farmacêutica e mercado financeiro
Reuniões realizadas em 2021	16	Francisco Muniz Barreto	Conselheiro	52	Masculino	Sim	Não	Mercado financeiro
Percentual de participação	100%	Jânnyo Janguê Bezerra Diniz	CEO e Conselheiro	54	Masculino	Não	Não	Educação, construção e incorporação imobiliária
Total de membros	6	Fávio César Maia Luz	Conselheiro Independente	71	Masculino	Sim	Sim	Setor elétrico e varejo
Membros independentes	3	Sidney Levy	Conselheiro Independente	46	Masculino	Sim	Sim	Empresário
Idade (mínima, média e máxima)	2021 Mínima: 46; Média: 58; Máxima: 71							
Divisão por gênero	100% homens							
Remuneração (mínima, média e máxima)	Mínima: 270 mil Média: 525 mil Máxima: 1,8 milhão							
Avaliação do CA	Anual							

Diretoria Executiva		Membro	Cargo	Idade	Gênero	Experiência/ Indústria
Composição	Mínimo 4, máximo 9 membros, acionistas ou não, eleitos pelo Conselho de Administração	Jânnyo Janguiê Bezerra Diniz	Conselheiro Diretor-Presidente	54	Masculino	Educação, construção e incorporação imobiliária
Prazo do mandato	Mandado de 1 ano, sendo permitida a reeleição	Adriano Azevedo	Diretor de operações	48	Masculino	Educação
Total de membros	5	Simone Bérzano	Diretora Acadêmica	57	Feminino	Educação
Idade (mínima, média e máxima)	Mínima: 46; Média: 51; Máxima: 57	João Albérico Porto de Aguiar	Diretor Financeiro	49	Masculino	Educação e varejo
Divisão por gênero	Homens = 80% Mulheres = 20%	Rodrigo de Macedo Alves	Diretor de relações com investidores	46	Masculino	Mercado de capitais
Remuneração (mínima, média e máxima)	Mínima: R\$ 386 mil Média: R\$ 709 mil Máxima: R\$ 1,5 milhão					
Avaliação da Diretoria	Anual					

Conselho Fiscal		Membro	Cargo	Idade	Gênero	Externo	Independente	Experiência/ Indústria
Composição	3 membros efetivos e 3 membros suplentes	Reginaldo Ferreira Alexandre	Presidente	63	Masculino	Não	Não	Educação e Direito
Prazo do mandato	Mandato até a assembléia geral ordinária seguinte à sua eleição, sendo permitida reeleição	Fernando Eduardo Ramos dos Santos	Vice-Presidente	42	Masculino	Sim	Sim	Indústria farmacêutica e mercado financeiro
Reuniões realizadas em 2021	5	Nazareno Habib Ouvidor Bichara	Conselheiro	50	Masculino	Sim	Não	Mercado financeiro
Percentual de participação	100%	Francisco de Assis Gomes Silva	CEO e Conselheiro	69	Masculino	Não	Não	Educação, construção e incorporação imobiliária
Total de membros	6	Walter Luís Bernardes Albertoni	Conselheiro Independente	54	Masculino	Sim	Sim	Setor elétrico e varejo
Membros independentes	1 titular independente 1 suplente independente	Antônio Carlos Moreira Ventura	Conselheiro Independente	68	Masculino	Sim	Sim	Empresário
Idade (mínima, média e máxima)	Mínima: 42; Média: 58; Máxima: 69							
Divisão por gênero	100% homens							
Remuneração	Remuneração total em 2021: R\$ 360 mil							

Comitê de Auditoria

		Membro	Cargo	Idade	Gênero	Externo	Independente	Experiência/ Indústria
Composição	3 membros, eleitos pelo Conselho de Administração, sendo que (a) a maioria deverá ser independente nos termos da regulamentação aplicável; (b) ao menos 1 (um) membro deverá ser conselheiro independente da Companhia, conforme definição do Regulamento do Novo Mercado; (c) ao menos 1 (um) membro deverá ter reconhecida experiência em assuntos de contabilidade societária, de controles internos, informações e operações financeiras e de auditoria, cumulativamente, nos termos da regulamentação aplicável.	Flávio César Maia Luz	Member	71	Masculino	Sim	Sim	Electric sector and Retail
Prazo de mandato	Mandato de 1 ano, sendo permitida a reeleição							
Reuniões realizadas em 2021	7							
Percentual de participação	100%							
Total de membros	3	Francisco Muniz Barreto	Member	52	Masculino	Sim	Não	Financial Market
Membros independentes	2							
Idade (mínima, média e máxima)	Mínima: 52; Média: 59; Máxima: 71							
Divisão por gênero	100% homens							
Remuneração	Os membros dos comitês recebem remuneração por participarem de tais comitês. Um membro de comitê pode receber uma remuneração equivalente à até 30% da remuneração fixada para um membro do conselho de Administração.	Marcelo Amaral Moraes	Member	55	Masculino	Sim	Sim	Education and Retail

Comitê de Finanças		Membro	Cargo	Idade	Gênero	Externo	Independente	Experiência/ Indústria
Composição	4 membros efetivos	Francisco Muniz Barreto	Membro	52	Masculino	Sim	Não	Mercado financeiro
Prazo do mandato	1 ano, com direito a reeleição	Flávio César Maia Luz	Membro	71	Masculino	Sim	Sim	Setor elétrico e varejo
Reuniões realizadas em 2021	5	Rodrigo de Macedo Alves	Membro	46	Masculino	Não	Não	Mercado de capitais
Percentual de participação	100%	João Albérico Porto de Aguiar	Membro	49	Masculino	Não	Não	Educação e varejo
Total de membros	4							
Membros independentes	1							
Idade (mínima, média e máxima)	Mínima: 46; Média: 54; Máxima: 71							
Divisão por gênero	100% homens							
Remuneração	Os membros dos comitês recebem remuneração por participarem de tais comitês. Um membro de comitê pode receber uma remuneração equivalente à até 30% da remuneração fixada para um membro do conselho de Administração.							

Comitê de Gente, Gestão e Governança		Membro	Cargo	Idade	Gênero	Externo	Independente	Experiência/ Indústria
Composição	5 membros	Jânnyo Janguiê Bezerra Diniz	Presidente	54	Masculino	Não	Não	Educação, construção e incorporação imobiliária
Prazo do mandato	1 ano, com direito a reeleição	Herbert Steinberg	Vice-Presidente	67	Masculino	Sim	Sim	Indústria farmacêutica e mercado financeiro
Reuniões realizadas em 2021	4	Joaldo Janguiê Bezerra Diniz	Conselheiro	45	Masculino	Não	Não	Educação, tecnologia, serviços, finanças, qualidade e operações
Percentual de participação	100%	Mário Bardella Junior	CEO e Conselheiro	75	Masculino	Sim	Sim	Educação executiva e <i>coaching</i>
Total de membros	5	Adriano Azevedo	Conselheiro Independente	48	Masculino	Não	Não	Educação
Membros independentes	2							
Idade (mínima, média e máxima)	Mínima: 45; Média: 58; Máxima: 75							
Divisão por gênero	100% homens							
Remuneração	Os membros dos comitês recebem remuneração por participarem de tais comitês. Um membro de comitê pode receber uma remuneração equivalente à até 30% da remuneração fixada para um membro do conselho de Administração.							

Comitê de Inovação		Membro	Cargo	Idade	Gênero	Externo	Independente	Experiência/ Indústria
Composição	3 membros	Jânio Janguié Bezerra Diniz	Membro	54	Masculino	Não	Não	Educação, construção e incorporação imobiliária
Prazo do mandato	1 ano, com direito à reeleição	Sidney Levy	Membro	46	Masculino	Sim	Sim	Empresário
Reuniões realizadas em 2021	4	Joaldo Janguié Bezerra Diniz	Membro	45	Masculino	Não	Não	Educação, tecnologia, serviços, finanças, qualidade e operações
Percentual de participação	100%							
Total de membros	3							
Membros independentes	1							
Idade (mínima, média e máxima)	Mínima: 45; Média: 48; Máxima: 54							
Divisão por gênero	100% homens							
Remuneração	Os membros dos comitês recebem remuneração por participarem de tais comitês. Um membro de comitê pode receber uma remuneração equivalente à até 30% da remuneração fixada para um membro do conselho de Administração.							

Riscos de mercado

Detalhamento

Risco de mercado

O risco do fluxo de caixa ou valor justo associado com taxa de juros do nosso Grupo decorre de empréstimos de curto e longo prazo, debêntures, compromissos de arrendamento e aplicações financeiras substancialmente atreladas a taxas pós-fixadas ao certificado de depósitos interbancários (CDI). Nosso Grupo analisa sua exposição à taxa de juros de forma dinâmica, avaliando cenários e levando em consideração refinanciamento e renovação de posições existentes. Com base nessa avaliação, nosso Grupo monitora o risco de variação significativa na taxa de juros e calcula o impacto sobre o resultado.

Risco de crédito

Risco relacionado à possibilidade de inadimplência de nossos alunos, bem como ao fato de que estamos sujeitos a determinadas obrigações contratuais que impõem restrições às nossas operações, incluindo a manutenção de níveis de endividamento mínimo, de acordo com os termos e as condições de contratos de financiamento que celebramos e de nossa escritura de emissão de debêntures. Na hipótese de descumprimento por nós de quaisquer dessas obrigações contidas nos referidos instrumentos, a totalidade do valor principal, juros futuros e quaisquer multas devidas nos termos dos referidos instrumentos poderão tornar-se imediatamente devidos e exigíveis.

Com relação ao risco de crédito associado às instituições financeiras, o Grupo concentra os saldos de caixa e equivalentes de caixa e títulos e valores mobiliários com instituições financeiras e fundos de investimentos com rating institucional mínimo de brBBB, pela Standard & Poors, BBB(br), pela Fitch Ratings, e Baa1.br, pela Moody's.

Risco de liquidez

O risco de liquidez é o risco de não dispormos de recursos líquidos suficientes para honrarmos nossos compromissos financeiros em decorrência de descasamento de prazo ou de volume entre os nossos recebimentos e os nossos pagamentos previstos.

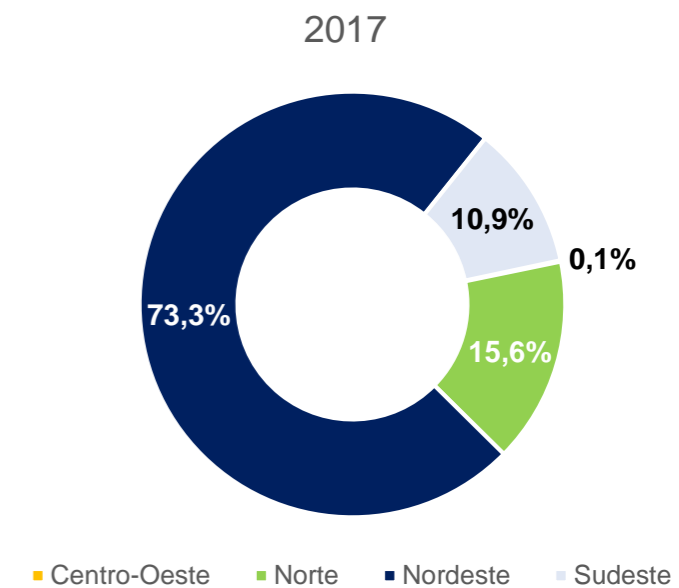
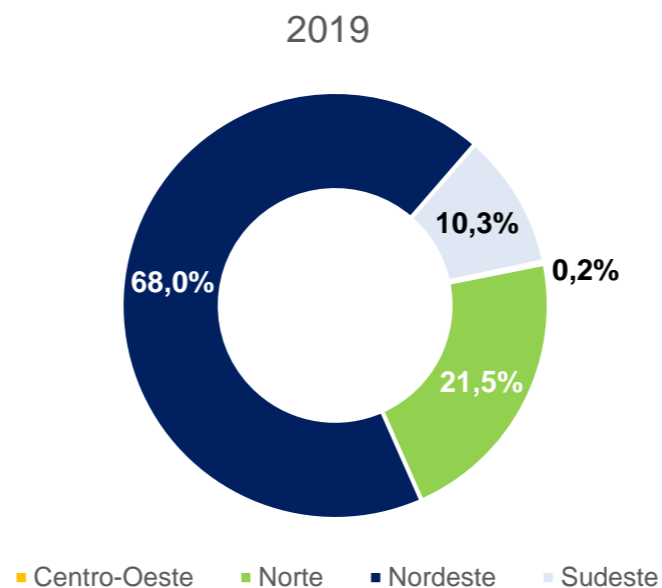
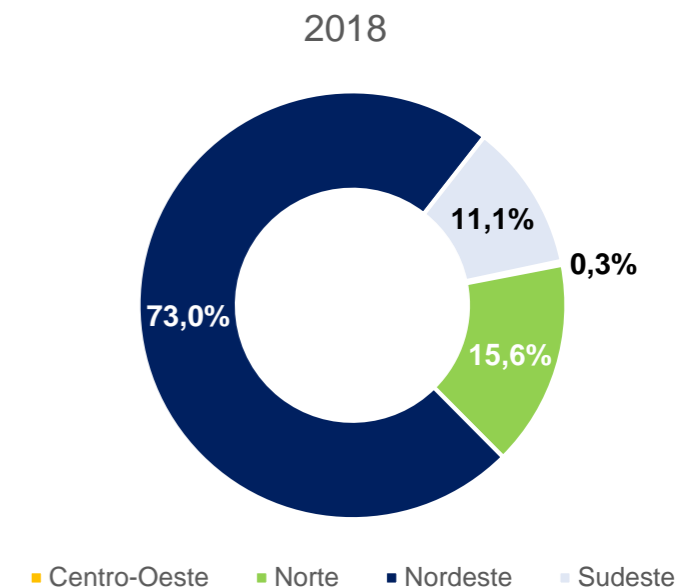
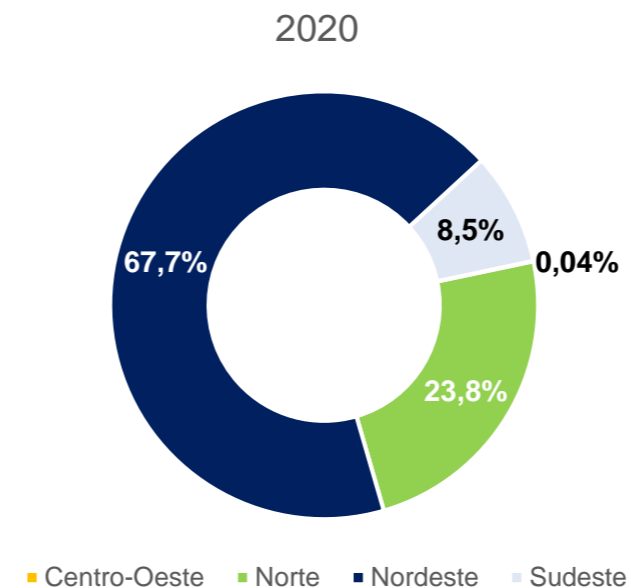
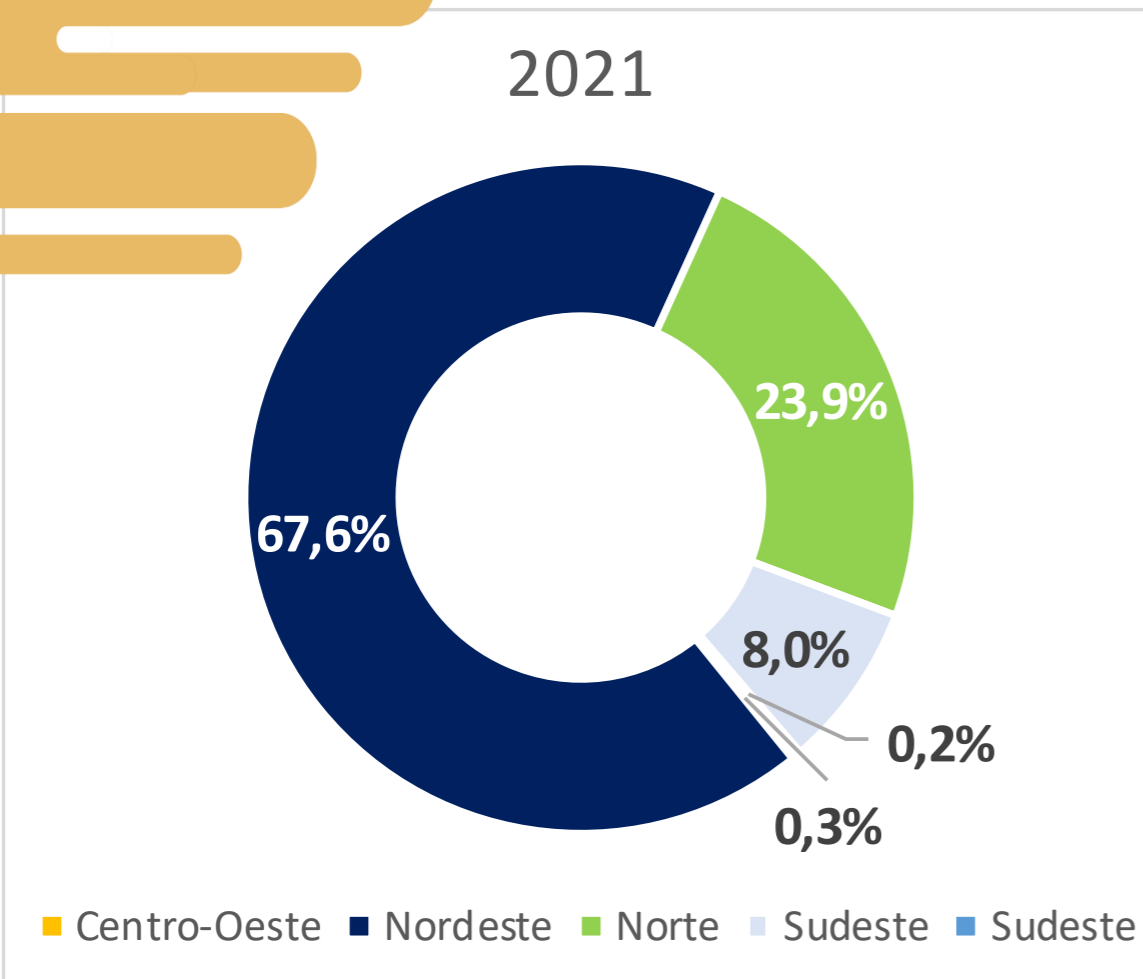
O controle da liquidez e do fluxo de caixa nosso e de nossas controladas são monitorados diariamente pelas nossas áreas de gestão de modo a garantir que a geração operacional de caixa e a captação prévia de recursos, quando necessária, sejam suficientes para manutenção do nosso cronograma de compromissos financeiros, não gerando riscos de liquidez para nós e nossas controladas.

Políticas e Regimentos aprovados em 2021 e em 2022		Data de aprovação
	Regimento Interno do Comitê de Inovação	27/05/2022
	Política de Gerenciamento de Riscos	24/05/2022
	Regimento Interno do Comitê de Auditoria não Estatutário	29/04/2021
Demais políticas em vigor	Política de Indicação de Administradores	24/10/2018
	Política de Remuneração de Administradores	24/10/2018
	Regimento Interno do Conselho de Administração	24/10/2018
	Política de Dividendos	Aprovação em 28/04/2017 e atualização em 09/05/2019
Demais políticas em vigor	Regimento Interno do Conselho Fiscal	29/07/2019
	Política de Transações com Partes Relacionadas e Conflitos de Interesses	22/08/2019
	Política de Divulgação de Informações Relevantes	
	Política de Divulgação de Informações Relevantes	



Capital humano



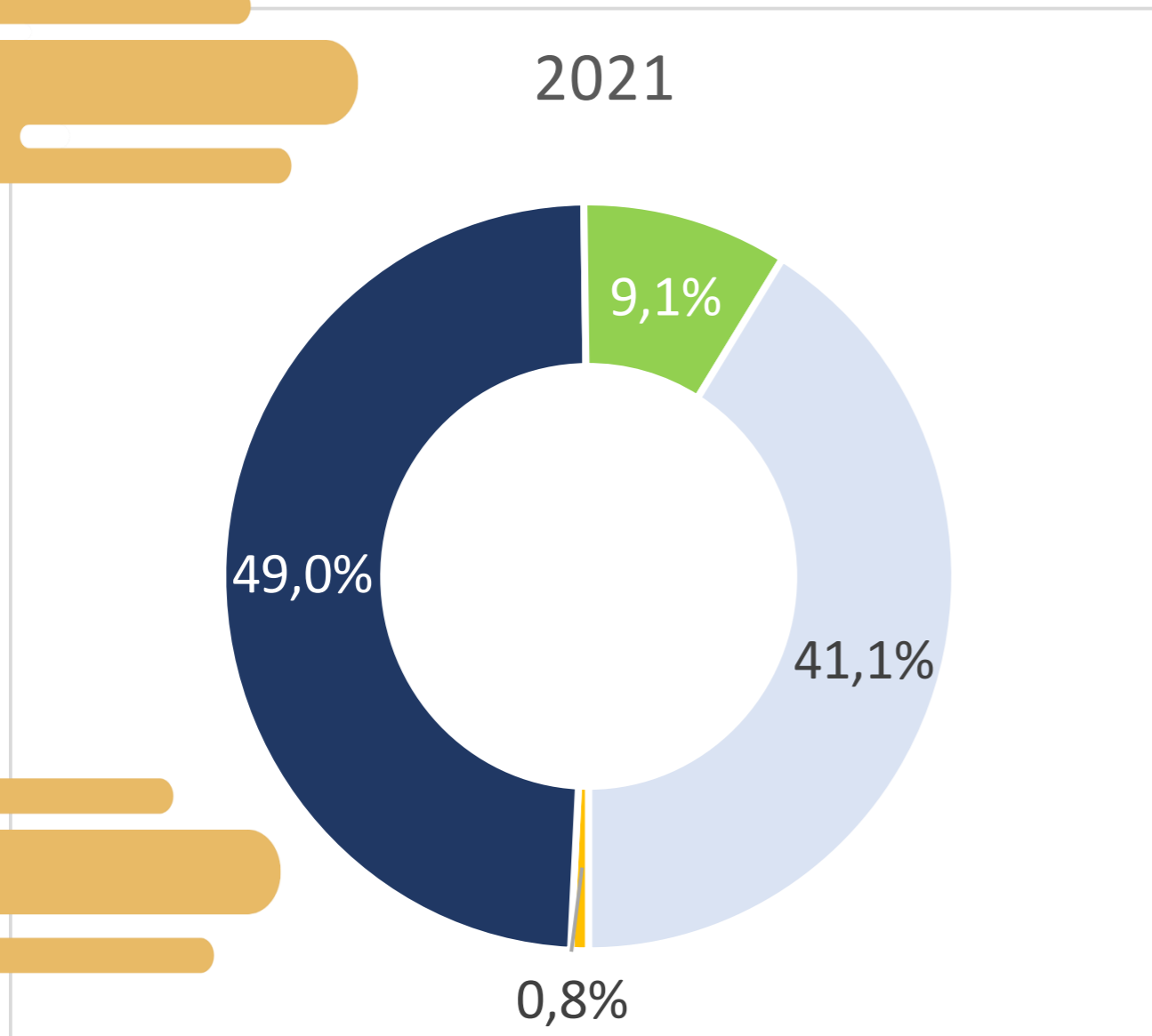


Descrição	31 de dezembro de 2021	31 de dezembro de 2020	31 de dezembro de 2019	31 de dezembro de 2018	31 de dezembro de 2017
Índice de rotatividade	2,74	2,37	3,71	3,90	3,63

Número de colaboradores por faixa etária

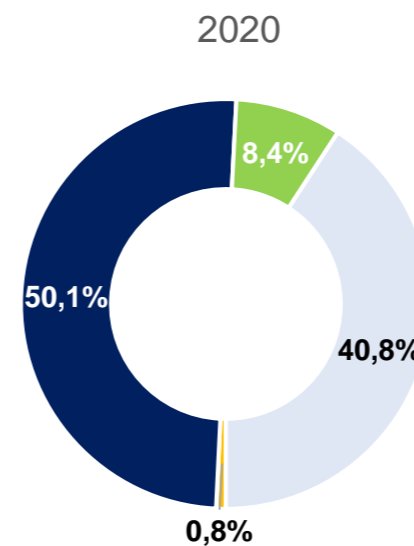
Faixa etária	2021			2020			2019			2018			2017		
	F	M	Total	F	M	Total	F	M	Total	F	M	Total	F	M	Total
18 a 25	858	554	1.412	692	502	1.194	650	487	1.137	514	455	969	509	439	948
26 a 35	2.651	2.019	4.670	2.490	1.901	4.391	2.606	2.057	4.663	2.401	1.945	4.346	2.465	1.953	4.418
36 a 45	2.079	1.733	3.812	1.876	1.567	3.443	2.004	1.736	3.740	1.798	1.714	3.512	1.959	1.816	3.775
46 a 55	861	825	1.686	771	738	1.509	876	876	1.752	816	851	1.667	869	917	1.786
56 a 65	283	341	624	267	277	544	335	359	694	290	341	631	311	377	688
Mais de 65 anos	32	61	93	26	62	88	34	87	121	33	86	119	37	99	136
Total	6.764	5.533	12.297	6.122	5.047	11.169	6.505	5.602	12.107	5.852	5.392	11.244	6.150	5.601	11.751

Faixa etária	Δ 2021 x 2020			Δ 2020 x 2019			Δ 2019 x 2018			Δ 2018 x 2017		
	F	M	Total	F	M	Total	F	M	Total	F	M	Total
18 a 25	24,0%	10,4%	18,3%	6,5%	3,1%	5,0%	26,5%	7,0%	17,3%	1,0%	3,6%	2,2%
26 a 35	6,5%	6,2%	6,4%	-4,5%	-7,6%	-5,8%	8,5%	5,8%	7,3%	-2,6%	-0,4%	-1,6%
36 a 45	10,8%	10,6%	10,7%	-6,4%	-9,7%	-7,9%	11,5%	1,3%	6,5%	-8,2%	-5,6%	-7,0%
46 a 55	11,7%	11,8%	11,7%	-12,0%	-15,8%	-13,9%	7,4%	2,9%	5,1%	-6,1%	-7,2%	-6,7%
56 a 65	6,0%	23,1%	14,7%	-20,3%	-22,8%	-21,6%	15,5%	5,3%	10,0%	-6,8%	-9,5%	-8,3%
Mais de 65 anos	23,1%	-1,6%	5,7%	-23,5%	-28,7%	-27,3%	3,0%	1,2%	1,7%	-10,8%	-13,1%	-12,5%
Total	10,5%	9,6%	10,1%	-5,9%	-9,9%	-7,7%	11,2%	3,9%	7,7%	-4,8%	-3,7%	-4,3%

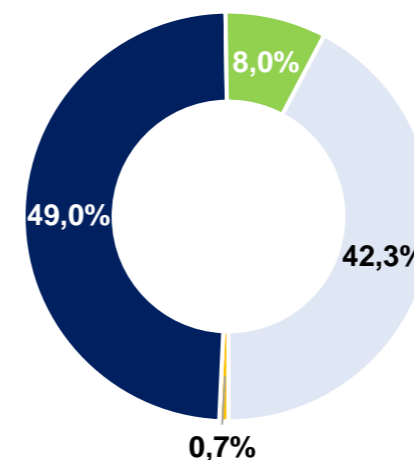


■ Diretor

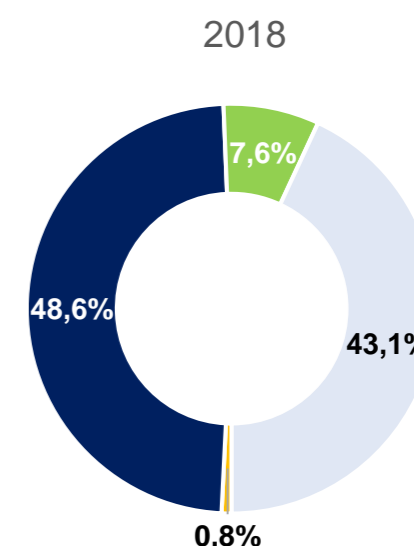
■ Operacional



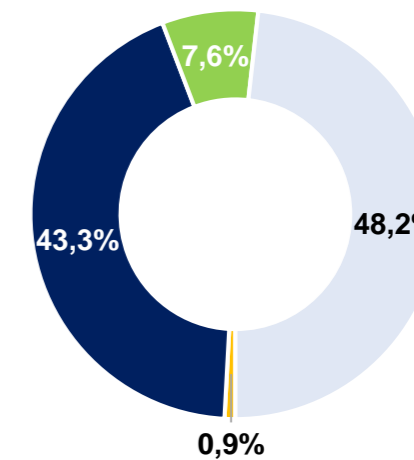
2019



■ Acadêmico



2017



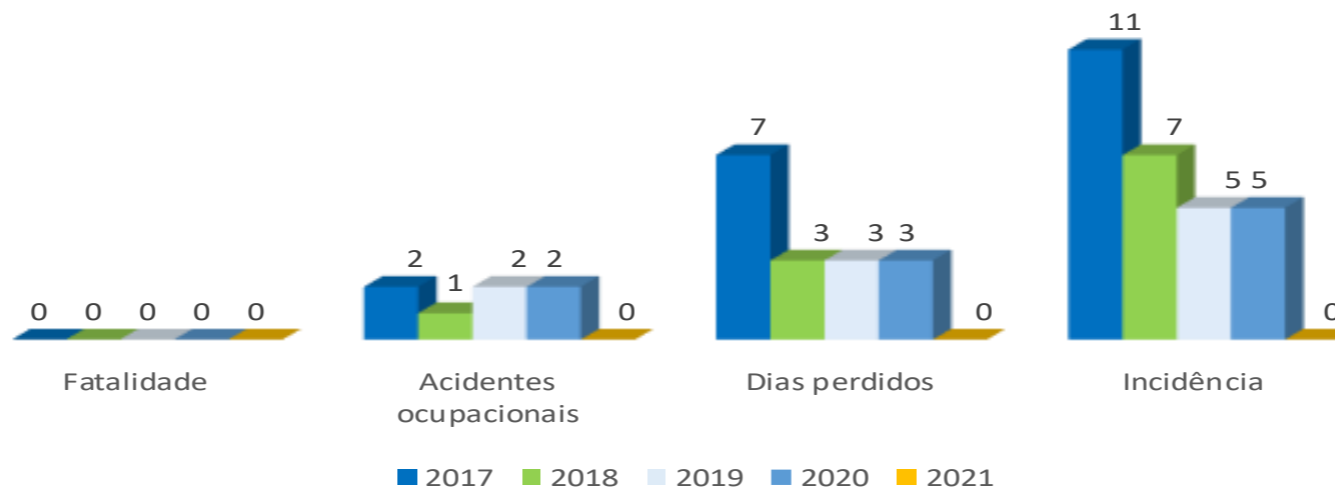
■ Média Gestão e Especialista



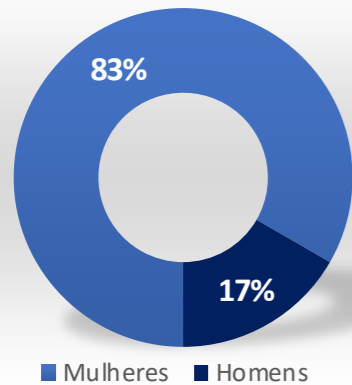
Nível hierárquico	2021		
	F	M	Total
Diretor	33	64	97
Acadêmico	3.349	2.676	6.025
Média gestão e especialista	665	454	1.119
Operacional	2.717	2.339	5.056
Total	6.764	5.533	12.297

Nível hierárquico	2020			2019			2018			2017		
	F	M	Total	F	M	Total	F	M	Total	F	M	Total
Diretor	32	53	85	34	54	88	29	60	89	31	69	100
Acadêmico	3.117	2.474	5.591	3.268	2.669	5.937	2.887	2.574	5.461	2.707	2.387	5.094
Média gestão e especialista	557	380	937	565	400	965	480	372	852	501	391	892
Operacional	2.416	2.140	4.556	2.638	2.479	5.117	2.456	2.386	4.842	2.911	2.754	5.665
Total	6.122	5.047	11.169	6.505	5.602	12.107	5.852	5.392	11.244	6.150	5.601	11.751

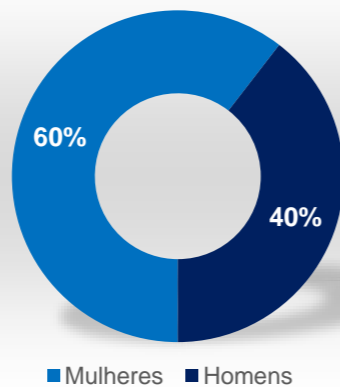
Acidentes Registrados



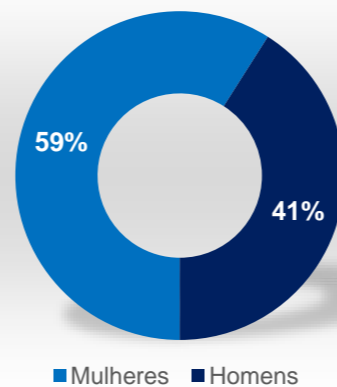
CIPA - Gestão 2021/2022



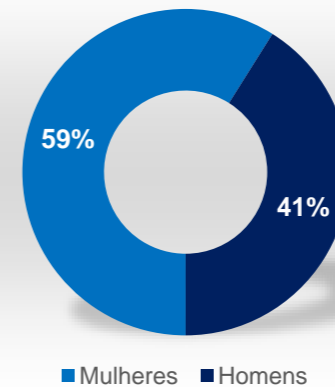
CIPA - Gestão 2020/2021



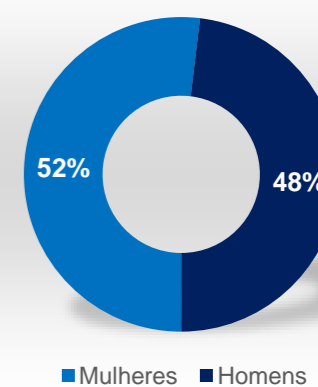
CIPA - Gestão 2019/2020



CIPA - Gestão 2018/2019



CIPA - Gestão 2017/2018

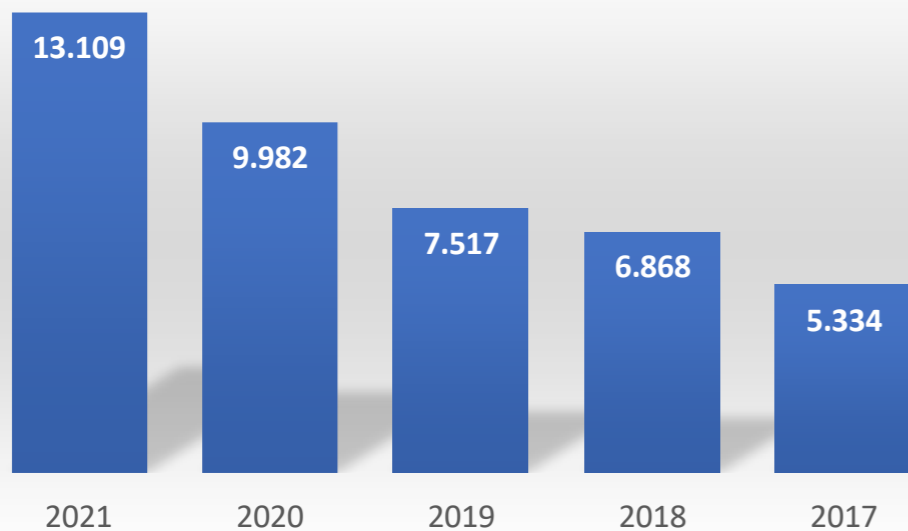


Fornecedores

Cadeia de fornecedores

Engloba agência de publicidade, editoras, empresas de segurança, empresas de telemarketing, empresas de limpeza, entre outros.

Quantidade de Fornecedores



Não há dependência ou vulnerabilidade em relação a qualquer fornecedor, pois a Companhia atua com uma vasta lista de empresas. Os fornecedores são selecionados com base em propostas de serviços, com o objetivo de identificar aqueles que oferecem os melhores termos e condições para cada negócio.



Capital intelectual



Ser Digital

Parceria com a Accenture para melhorar a experiência dos alunos em todas as etapas do processo de aprendizado e contato com as instituições de ensino da Companhia. Construção das soluções tecnológicas que sustentam a nova realidade digital.

Iniciativas do programa Ser Digital

Overdrives

- Aceleradora de startups. O montante destinado à iniciativa foi de R\$3,0MM. O programa foi estruturado em 2018 e selecionou 20 startups aceleradas em 5 turmas desde 2019;

Em 2019 - 2021:

- Startups de outros estados (Minas Gerais, Paraná, São Paulo, Rio de Janeiro, Paraíba e Rio Grande do Norte) aceleradas na Overdrives;
- Programa de aceleração com metodologia híbrida que permite gerar resultados relevantes sem custos de estrutura física;
- Das 20 startups investidas, 16 seguem ativas e 10 vêm crescendo recorrentemente;
- O programa de aceleração da Overdrives foi considerado um dos três melhores do Brasil, segundo o Start-up Awards, maior premiação do ecossistema empreendedor da América Latina.

Inteligência artificial

- Introdução da SOFIA (*Software* de Inteligência Artificial) no curso de Empreendedorismo em 2018;
- Resposta de perguntas sobre conteúdo acadêmico 24x7; e
- Comparação das notas entre alunos e sugestão automática de conteúdos para melhoria de aprendizado.



UBÍQUA

- Implantação da Ubíqua, método acadêmico inovador que combina metodologias ativas de ensino, baseada no modelo TPACK - Technological Pedagogical Content Knowledge (Conhecimento Tecnológico e Pedagógico do Conteúdo), calcado nas melhores práticas pedagógicas, alta tecnologia e flexível na combinação de conteúdos modernos, interativos e intuitivos.

b.Uni

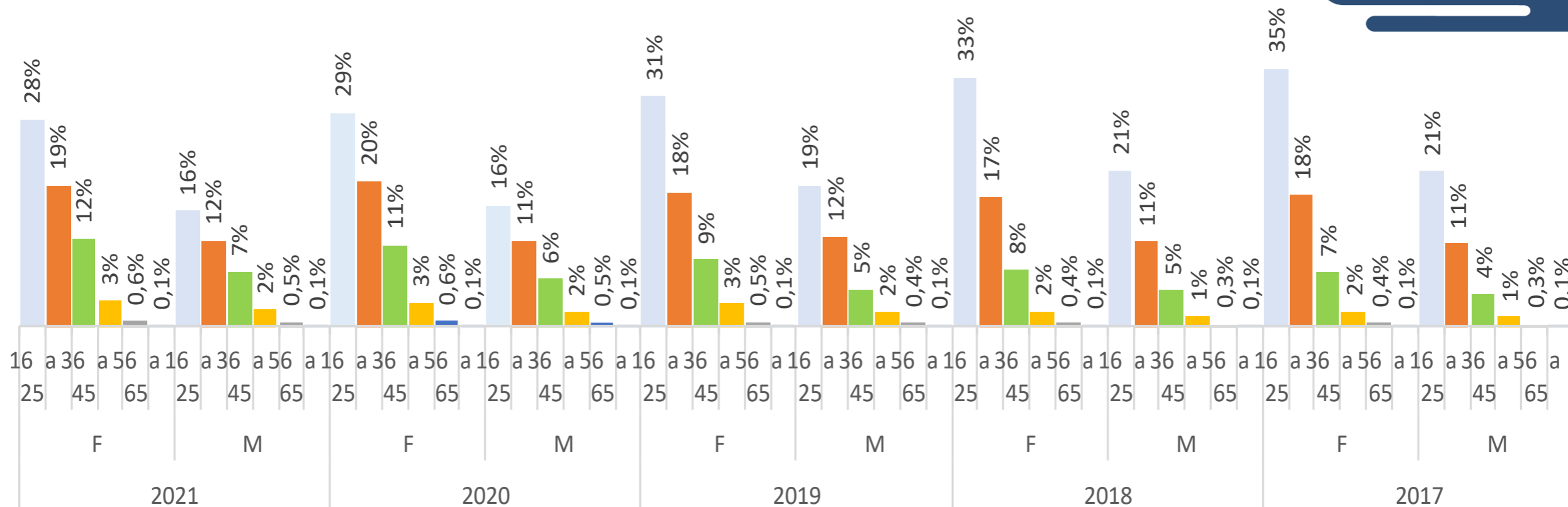
- Lançamento do b.Uni, a primeira fintech de contas digitais do setor de educação superior, dedicada a criar produtos e serviços financeiros pensados para alunos, incentivando sua vinda ao mercado financeiro por meio de nossa oferta diferenciada e atrativa para esse público que conhecemos muito bem suas necessidades e particularidades, disponibilizando produtos diferenciados de crédito para esse segmento, tais como: cashback para aqueles que pagam suas mensalidades pontualmente, além de cartões de crédito, seguros e outros.



Capital social e de relacionamento



Distribuição da Base de Alunos



Qualidade de ensino

CPC (Conceito Preliminar de Curso)

97% dos cursos do Ser Educacional tiveram, em 2019, nota igual ou superior a 3. O conceito, que vai de 1 a 5 (sendo 5 o valor máximo), é um indicador preliminar da situação dos cursos de graduação no país.

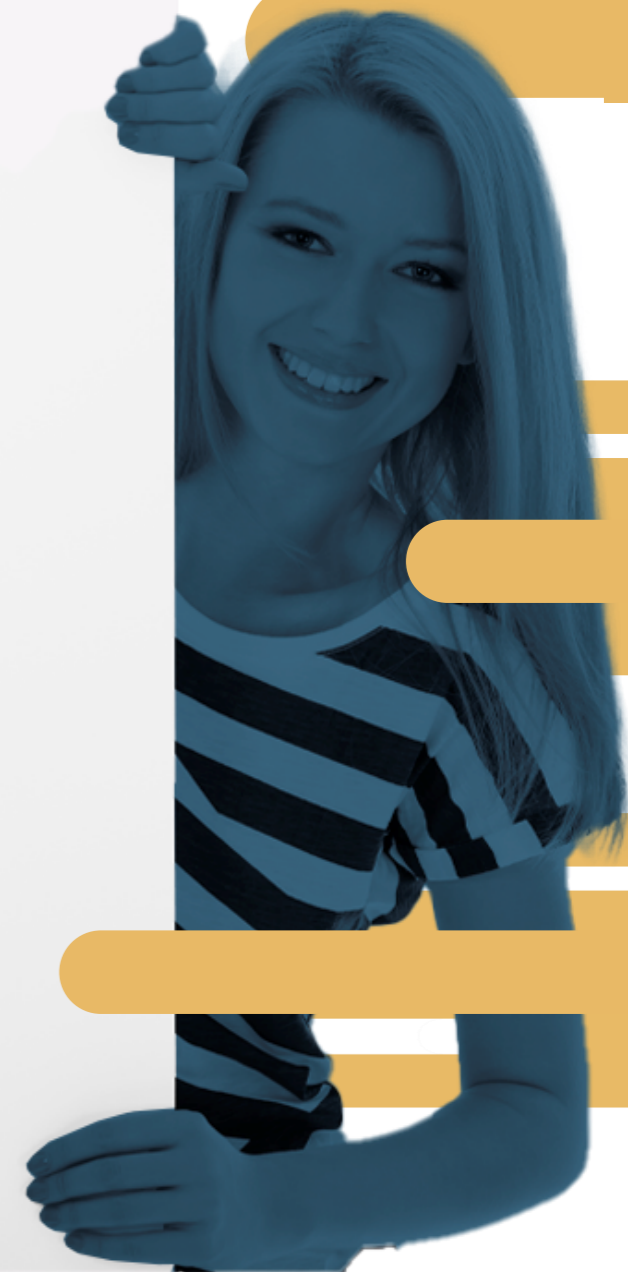
IGC (Índice Geral de Cursos)

Todas as unidades tiveram nota superior ou igual a 3 - nota que dispensa visitas da comissão do MEC, além de possibilitar que a instituição de ensino superior participe dos programas do governo.

Financiamentos estudantis	dez/21	dez/20	dez/19	dez/18	dez/17
Alunos de Graduação Presencial	132.711	131.613	145.496	127.837	133.945
Alunos FIES	16.319	20.137	34.156	40.427	55.565
% de Alunos FIES	12,3%	15,3%	23,5%	31,6%	41,5%
Alunos EDUCRED	2.885	3.779	4.464	3.952	2.390
% de Alunos EDUCRED	2,2%	2,9%	3,1%	3,1%	1,8%
Alunos PRAVALER	356	1.612	2.168	3.265	2.873
% de Alunos PRAVALER	0,3%	1,2%	1,5%	2,6%	2,1%
Total de Alunos com Financiamento	19.560	25.528	40.788	47.644	60.828
% de Alunos com Financiamento	14,7%	19,4%	28,0%	37,3%	45,4%

Disciplina	Número de horas/aula x alunos				
	2021	2020	2019	2018	2017
Desenvolvimento Pessoal e Trabalhabilidade	2.311.080	1.764.240	1.835.640	83.820	-
Empreendedorismo	2.150.220	1.482.420	1.672.140	1.536.420	774.300
Responsabilidade Socioambiental	1.175.400	1.587.300	1.329.420	1.268.100	195.720
Total	5.636.700	4.833.960	4.837.200	2.888.340	970.020

Em 2021, mais de 90 mil alunos foram aprovados nas disciplinas Responsabilidade Socioambiental, Desenvolvimento Pessoal e Trabalhabilidade e Empreendedorismo, provendo aos estudantes do Ser Educacional informação que possibilita atuação com alcance nos três pilares da sustentabilidade: social, ambiental e econômico.





Capital natural



Consumo de Energia por Região - kW

Região	2021	2020	2019	2018	2017	VAR. % 2021x2020	VAR. % 2020x2019	VAR. % 2019x2018	VAR. % 2018x2017
CO	57.213	11.148	5.627	8.454	-	413,2%	98,1%	-33,4%	N/M
N	7.466.063	6.155.581	8.196.090	7.605.093	8.210.899	21,3%	-24,9%	7,8%	-7,4%
NE	11.591.011	9.868.401	20.881.154	18.306.591	18.731.339	17,5%	-52,7%	14,1%	-2,3%
SE	1.055.266	961.276	2.030.929	2.308.481	2.740.456	9,8%	-52,7%	-12,0%	-15,8%
Total Geral	20.169.553	16.996.406	31.113.800	28.228.619	29.682.695	18,7%	-45,4%	10,2%	-4,9%
kW/Aluno de grad. presencial	152,0	129,1	213,8	220,8	221,6	17,7%	-39,6%	-3,2%	-0,4%

Gasto com Energia por Região - Reais

Região	2021	2020	2019	2018	2017	VAR. % 2021x2020	VAR. % 2020x2019	VAR. % 2019x2018	VAR. % 2018x2017
CO	53.687	10.032	21.872	6.610	-	435,2%	-54,1%	230,9%	N/M
N	7.354.514	5.599.647	9.426.244	8.485.101	7.825.909	31,3%	-40,6%	11,1%	8,4%
NE	10.245.569	15.170.244	19.980.741	17.700.366	16.562.328	-32,5%	-24,1%	12,9%	6,9%
SE	1.075.307	976.763	1.667.818	1.906.039	1.731.468	10,1%	-41,4%	-12,5%	10,1%
Total Geral	18.729.076	21.756.686	31.096.675	28.098.116	26.119.704	-13,9%	-30,0%	10,7%	7,6%

Consumo de Água por Região - M³

Região	2021	2020	2019	2018	2017	VAR. % 2021x2020	VAR. % 2020x2019	VAR. % 2019x2018	VAR. % 2018x2017
CO	378	46	47	-	-	721,4%	-2,1%	N/M	N/M
N	24.709	26.555	38.176	7.122	4.445	-7,0%	-30,4%	436,0%	60,2%
NE	83.017	92.726	115.128	111.802	87.946	-10,5%	-19,5%	3,0%	27,1%
SE	15.779	10.355	11.004	16.774	18.969	52,4%	-5,9%	-34,4%	-11,6%
Total Geral	123.882	129.682	164.355	135.698	111.360	-4,5%	-21,1%	21,1%	21,9%
M ³ /Aluno	0,6	0,7	0,9	0,9	0,7	-18,3%	-23,7%	-1,6%	23,7%

Gasto com Água por Região - Reais

Região	2021	2020	2019	2018	2017	VAR. % 2021x2020	VAR. % 2020x2019	VAR. % 2019x2018	VAR. % 2018x2017
CO	7.259	9.361	993	-	-	-22,5%	843,1%	N/M	N/M
N	518.301	525.748	683.123	85.418	46.597	-1,4%	-23,0%	699,7%	83,3%
NE	1.389.382	1.453.011	2.529.281	3.176.396	2.806.534	-4,4%	-42,6%	-20,4%	13,2%
SE	314.200	205.134	262.718	409.335	496.722	53,2%	-21,9%	-35,8%	-17,6%
Total Geral	2.229.142	2.193.253	3.476.114	3.671.149	3.349.853	1,6%	-36,9%	-5,3%	9,6%



Capital financeiro



Demonstração do valor adicionado

Descrição da conta (reais mil)	01/01/2021 a 31/12/2021	01/01/2020 a 31/12/2020	01/01/2019 a 31/12/2019	01/01/2018 a 31/12/2018	01/01/2017 a 31/12/2017
Receitas	1.337.089	1.170.470	1.237.997	1.217.435	1.211.478
Vendas de mercadorias, produtos e serviços	2.804.769	2.439.015	2.119.534	1.847.993	1.640.922
Outras receitas	(1.349.857)	(1.145.579)	(801.497)	(542.315)	(365.249)
Deduções da receita	(1.349.857)	(1.145.579)	(801.497)	(542.315)	(365.249)
Provisão/reversão de créditos liq. duvidosa	(117.823)	(122.966)	(80.040)	(88.243)	(64.195)
Insumos adquiridos de terceiros	(360.706)	(124.114)	(257.216)	(254.886)	(245.649)
Custos Prods., Merchs e Serviços vendidos	(94.913)	(81.457)	(82.982)	(55.220)	(47.214)
Materiais, Energia, Serv. de terceiros e outros	(35.568)	(37.261)	(53.660)	(54.918)	(51.397)
Outros	(230.225)	(5.396)	(120.574)	(144.748)	(147.038)
Publicidade e propaganda	(130.896)	(90.747)	(80.170)	(83.548)	(92.517)
Outros	(99.329)	85.351	(40.404)	(61.200)	(54.521)
Valor Adicionado Bruto	976.383	1.046.356	980.781	962.549	965.829
Retenções	(184.870)	(175.651)	(130.906)	(76.348)	(65.090)
Depreciação, amortização e exaustão	(184.870)	(175.651)	(130.906)	(76.348)	(65.090)
Valor adicionado líquido produzido	791.513	870.705	849.875	886.201	900.739
Valor adicionado recebido em transferência	36.044	32.617	52.345	78.141	84.044
Valor adicionado total a distribuir	827.557	903.322	902.220	964.342	984.783
Distribuição do valor adicionado	827.557	903.322	902.220	964.342	984.783
Pessoal	553.355	525.798	519.005	523.425	513.721
Remuneração direta	553.355	525.798	519.005	523.425	513.721
Impostos, taxas e contribuições	43.111	89.127	57.267	62.893	59.119
Federais	(1.605)	47.842	4.858	12.214	8.950
Municipais	44.716	41.285	52.409	50.679	50.169
Remuneração de capitais de terceiros	178.608	123.363	189.576	176.745	214.468
Juros	165.470	134.623	173.241	101.470	134.727
Aluguéis	13.138	(11.260)	16.335	75.275	79.741
Remuneração de capitais próprios	52.483	165.034	136.372	201.279	197.475





Objetivos de Desenvolvimento Sustentável
Sumário de conteúdo GRI
Complementos

Os Objetivos de Desenvolvimento Sustentável (ODS) foram adotados por países e empresas, sob mediação da Organização das Nações Unidas (ONU), para mitigar as mudanças climáticas. Os ODS são constituídos por 17 metas e 169 objetivos acordados internacionalmente, com o objetivo de serem implantados até 2030.

A elaboração do conteúdo do relatório da Ser Educacional considera os ODS. A Companhia entende que o setor privado tem papel fundamental para o atingimento das metas. Como uma instituição de ensino superior, o papel da Ser Educacional é ainda mais essencial, não só porque seu campo de atuação está diretamente ligado à meta 4 (educação de qualidade), mas também no sentido de que alunos e professores podem trocar experiências, engajar-se e propor soluções em prol do atingimento das metas.

As iniciativas do Ser Educacional também estão ligadas aos ODS 3 (saúde e bem-estar), 5 (igualdade de gênero), 6 (água potável e saneamento), 7 (energia limpa e acessível), 8 (trabalho decente e crescimento econômico) e 9 (indústria, inovação e infraestrutura).

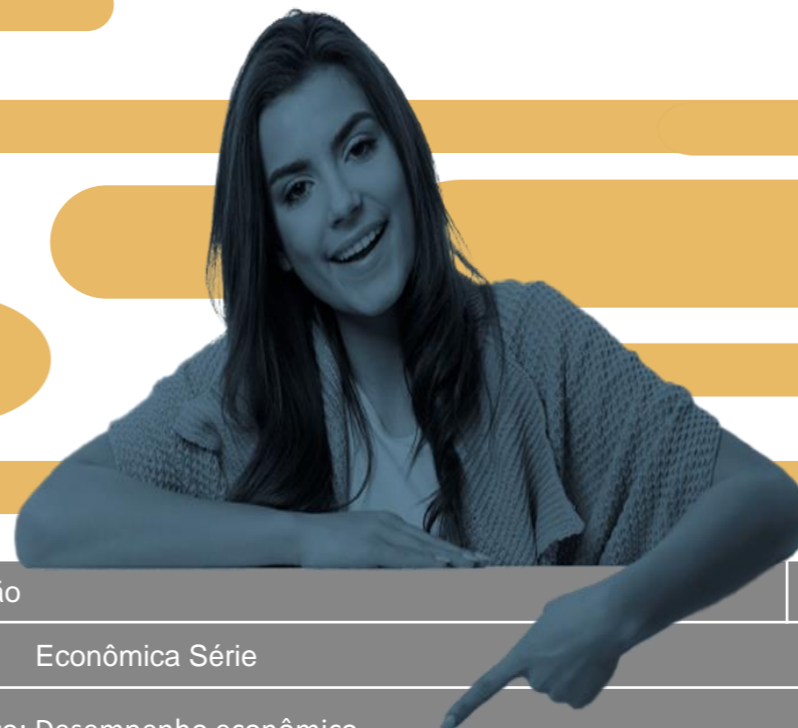
Ao longo do Relatório, as iniciativas do Ser Educacional foram correlacionadas com os ODS.



Conteúdo geral		Página/resposta
Perfil organizacional		
102-1	Nome da organização	Ser Educacional
102-2	Principais marcas, produtos e serviços	Click here Click here Click here Click here
102-3	Localização da sede da organização	Rua Treze de Maio, nº 254, Santo Amaro Recife, PE, Brasil
102-4	Número e nome de países em que a organização opera	Clique aqui
102-5	Natureza da propriedade e forma jurídica da organização	Companhia de capital aberto, com ações negociadas no Novo Mercado, da B3
102-6	Mercados em que a organização atua	Clique aqui
102-7	Porte da organização	Clique aqui Clique aqui Clique aqui Clique aqui
102-8	Número total de empregados por tipos de contrato de trabalho e gênero	Clique aqui Clique aqui Clique aqui Clique aqui
102-9	Descrição da cadeia de fornecedores da organização	Clique aqui
102-10	Mudanças significativas ocorridas no período coberto pelo relatório em relação ao porte, estrutura, participação acionária ou cadeia de fornecedores	Não houve mudanças significativas
102-11	Como a organização adota a abordagem ou o princípio da precaução	A partir da página 66 do FR2022
102-12	Cartas, princípios ou outras iniciativas que a organização subscreve ou endossa	Clique aqui
102-13	Participação em associações/Empresas de Apoio	Clique aqui

Conteúdo geral		Página/resposta
Estratégia		
102-14	Mensagem da Administração	Clique aqui
Ética e Integridade		
102-16	Valores, princípios, padrões e normas de comportamento da organização, como códigos de conduta e de ética	Missão e visão Valores e princípios
Governança		
102-18	Estrutura de governança e sua composição	Corpo Diretivo

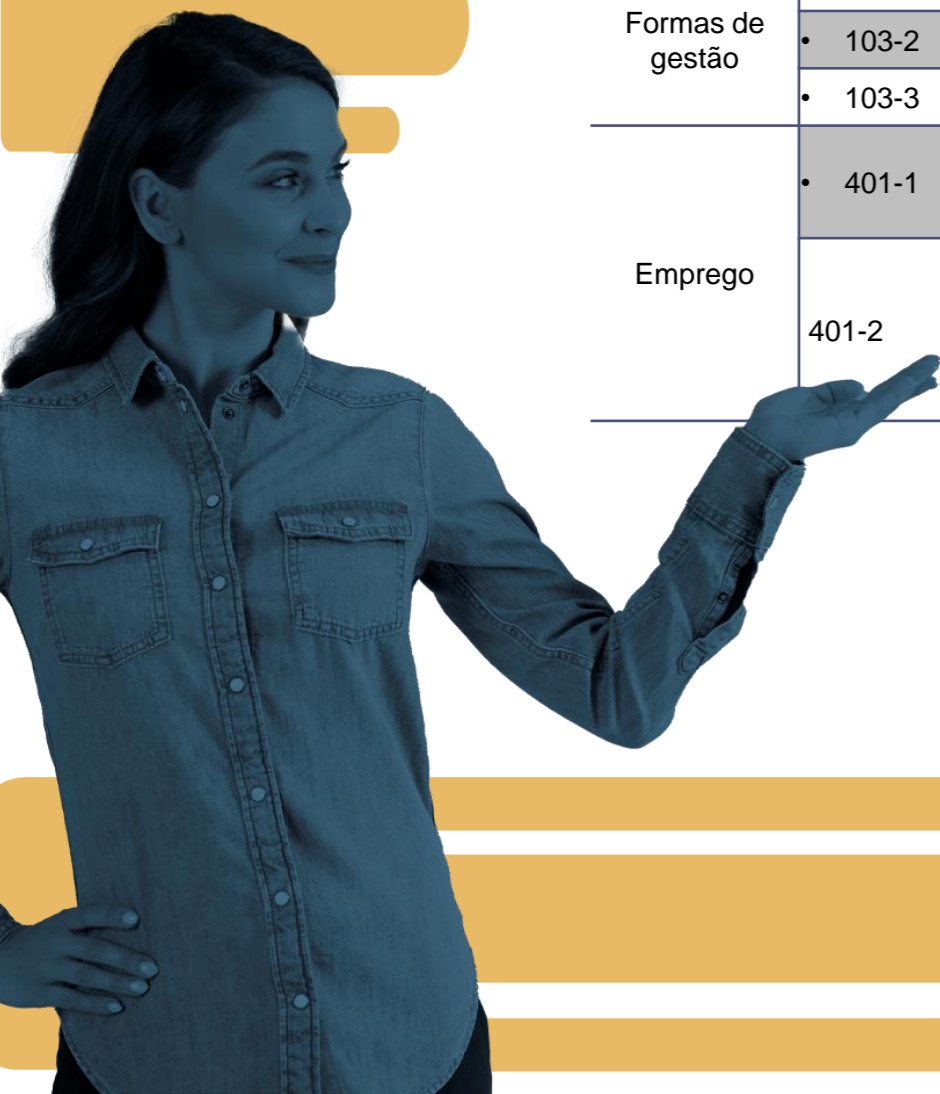
Conteúdo geral		Página/resposta
Engajamento de <i>stakeholders</i>		
102-40	Grupos de <i>stakeholders</i> engajados pela organização	Clique aqui
102-42	Base usada para a identificação e a seleção de <i>stakeholders</i>	Clique aqui
102-43	Abordagem adotada para engajar <i>stakeholders</i>	Clique aqui
102-44	Principais tópicos e preocupações levantadas pelos <i>stakeholders</i> e medidas adotadas pela organização para abordá-los	Clique aqui
Práticas de relato		
102-45	Entidades incluídas nas demonstrações financeiras consolidadas	As demonstrações financeiras incluem todas as operações da Ser Educacional
102-46	Definição do conteúdo do relatório e limites de cada tema material	Clique aqui
102-47	Temas materiais	Clique aqui
102-48	Reformulações de informações	Não houve mudanças significativas
102-49	Mudanças no reporte	Este é o quarto relatório ESG emitido pela Ser Educacional
102-50	Período coberto pelo relatório	1/1/2021 a 31/12/2021
9102-51	Data do relatório anterior mais recente	Publicado em 2022, com ano-base 2021
102-52	Ciclo de emissão de relatórios	Anual
102-53	Contato para perguntas sobre o relatório ou seu conteúdo	ri@sereducacional.com
102-54	Declaração de reporte de acordo com as diretrizes da GRI Standards	Essencial
102-55	Sumário de conteúdo da GRI	Clique aqui
102-56	Políticas e práticas quanto à verificação externa	Este documento não foi submetido a verificação externa



Tópicos específicos de divulgação		Página/resposta
Econômica Série		
Tópico: Desempenho econômico		
Formas de gestão	103-1	Explicação dos temas materiais e seus limites Clique aqui
	103-2	Abordagem de gestão e seus componentes Clique aqui
	103-3	Avaliação da abordagem de gestão Clique aqui
Desempenho econômico-financeiro	201-1	Desempenho econômico-financeiro Demonstração do valor adicionado

Série Ambiental		Página/resposta	
Tópico: Energia			
Formas de gestão	103-1	Explicação dos temas materiais e seus limites	Clique aqui
	103-2	Abordagem de gestão e seus componentes	Clique aqui
	103-3	Avaliação da abordagem de gestão	Clique aqui
Energia	302-1	Consumo de energia dentro da organização	Consumo de energia
Tópico: Água			
Formas de gestão	103-1	Explicação dos temas materiais e seus limites	Clique aqui
	103-2	Abordagem de gestão e seus componentes	Clique aqui
	103-3	Avaliação da abordagem de gestão	Clique aqui
Água	303-1	Total de retirada de água por fonte	Consumo de água

Série Social		Página/resposta	
Tópico: Emprego			
Formas de gestão	103-1	Explicação dos temas materiais e seus limites	Clique aqui
	• 103-2	• Abordagem de gestão e seus componentes	Clique aqui
	• 103-3	• Avaliação da abordagem de gestão	Clique aqui
Emprego	• 401-1	• Número total e taxas de novas contratações de empregados e rotatividade de empregados por faixa etária, gênero e região	Perfil dos colaboradores
	401-2	Benefícios concedidos a empregados de tempo integral que não são oferecidos a empregados temporários ou em regime de meio período, discriminados por unidades operacionais importantes da organização	Auxílio refeição, plano de assistência médica e desconto para os colaboradores que optarem em estudar nos cursos ofertados pelo Grupo.



Série Social		Página/resposta	
Tópico: Treinamento e educação			
Formas de gestão	103-1	Explicação dos temas materiais e seus limites	Clique aqui
	103-2	Abordagem de gestão e seus componentes (Valor monetário de multas significativas e número total de sanções não monetárias aplicadas em decorrência da não conformidade com leis e regulamentos ambientais)	Clique aqui
	103-3	Avaliação da abordagem de gestão	Clique aqui
Treinamento e educação	404-1	Número médio de horas de treinamento por ano por empregado, discriminado por gênero e categoria funcional	A Ser Educacional realiza periodicamente treinamentos voltados a seus colaboradores, porém o controle sobre a carga horária está sendo aperfeiçoado
Tópico: Privacidade do cliente			
Formas de gestão	103-1	Explicação dos temas materiais e seus limites	Clique aqui
	103-2	Abordagem de gestão e seus componentes	O canal de denúncias está aberto ao recebimento de denúncias de terceiros, incluindo fornecedores, prestadores de serviço e clientes
	103-3	Avaliação da abordagem de gestão	Possuímos um canal de ética externo terceirizado responsável pelo recebimento, registro e encaminhamento dos relatos para tratamento. O canal pode ser acessado pelo link: canalconfidencial.com.br/sereducacional/
Privacidade do cliente	418-1	Número total de queixas comprovadas relativas à violação de privacidade e perda de dados de clientes	Não foram registradas queixas comprovadas relativas à violação de privacidade

103-1, 103-2, 103-3 – Treinamento e educação

A Companhia promove treinamentos periódicos sobre o Código de Ética para seus colaboradores, sendo que, para os recém-admitidos, esse tema está inserido na Reunião de Integração, durante o início de suas atividades.

Professores, coordenadores de curso e diretores de unidade possuem manuais de procedimentos, criando uma univocidade de ações dos profissionais do Grupo. Os manuais de procedimentos são transformados em cursos, seguindo a metodologia de educação a distância, e são aplicados nos períodos de socialização dos novos colaboradores e nos momentos de reciclagem, seguindo as orientações do Plano Anual de Treinamento (PAT). No final de cada curso, o colaborador passa por avaliação para verificar o seu aprendizado.

Antes do início das aulas do período letivo, são promovidas semanas pedagógicas apresentando temas pertinentes à atualização dos docentes, temas para reflexões da rotina acadêmica, oficinas metodológicas, além de orientações próprias da instituição de ensino superior.

103-1, 103-2, 103-3 – Emprego

A política de remuneração tem por objetivo incentivar os colaboradores a buscar a melhor rentabilidade dos investimentos e projetos desenvolvidos por nós, alinhando interesses dos colaboradores com os nossos. No curto prazo, buscamos esse alinhamento por meio de salários e pacote de benefícios compatíveis com os níveis de mercado. No médio prazo, fazemos isso por meio do pagamento de bônus e participação nos nossos resultados a determinados colaboradores, buscando premiar o alcance e a superação de metas individuais com as nossas metas, alinhadas ao orçamento, planejamento estratégico e de mercado. Finalmente, no longo prazo, buscamos reter profissionais qualificados por meio de plano baseado na concessão de uma premiação financeira atrelada à nossa valorização, medida pela valorização da cotação de ações de nossa emissão.

O Conselho de Administração, ao menos uma vez ao ano, realiza uma avaliação do desempenho de seus colaboradores para fins de decisão da remuneração variável.

103-1, 103-2, 103-3 – Água e energia

O Ser Educacional possui departamentos específicos que cuidam das atividades socioambientais, do controle de qualidade acadêmica, da auditoria acadêmica, da auditoria independente e interna e de departamento específico para atuar em atividades como: brigada de incêndio, segurança no trabalho, medicina ocupacional, tratamento de resíduos e melhoria do desempenho de consumo de insumos como luz e energia.

Por possuir como uma de suas investidoras a International Finance Corporation (IFC), a Companhia deve atender a diversos requisitos de impacto social requeridos. Como resultado do atendimento a tais critérios, a Companhia, em 2017, foi apontada como um caso de sucesso, conforme estudo realizado pela IFC.

Em 2021, o Ser Educacional apresentou uma redução de 9,8% nos gastos com concessionárias, em decorrência dos esforços para melhoria de eficiência da matriz energética da Companhia, parcialmente compensada pela retomada gradativa das atividades administrativas e aulas práticas presenciais, além dos aumentos de tarifas no período e da integração das instituições adquiridas.

Do total de custos do Ser Educacional em 31 de dezembro de 2021, 59,8% decorrem de custos com pessoal e encargos sociais; 4,1% de custos com água, energia elétrica e telefonia. A partir do primeiro trimestre de 2019, houve a adoção do IFRS 16 – Leases / CPC 06 (R2). A norma substituiu as normas de arrendamentos existentes, incluindo o CPC 06 (R1) (IAS 17), Operações de Arrendamento e o ICPC 03 (IFRIC 4, SIC 15 e SIC 27), Aspectos Complementares das Operações de Arrendamento. A nova diretriz traz um modelo único de arrendamento, baseado no direito de uso do ativo em troca de uma contraprestação, com tratamento semelhante ao arrendamento mercantil financeiro. Em 2021, a partir do 2T21, os contratos de aluguel voltaram ao seu curso normal, uma vez que as atividades presenciais administrativas e de aulas práticas foram retomadas, com o arrefecimento da pandemia.

Iniciativas socioambientais

Em 2010, o grupo Ser Educacional criou uma estrutura específica para desenvolver projetos sociais de demanda espontânea e induzida, o Instituto Ser Educacional, que acumula milhares de atendimentos sociais e desenvolve ações socioambientais, culturais, esportivas e de cidadania, inclusão social e enfrentamento da violência. As ações são executadas por alunos e professores e contribuem para a formação de indivíduos atentos à realidade e dispostos a agir para melhorá-la, expandindo essas ações para além do ambiente universitário. As iniciativas estão detalhadas no Relatório de Sustentabilidade 2021.



ser
educacional



UNINASSAU

UNAMA

UNG

UNIVERITAS

UNINORTE

UNINABUCO

UNIJUAZEIRO

UNIFACIMED
Centro Universitário

UNESC
Constituinte Guarulhos

UNIFASB
UNIVERSIDADE FACULDADE DE
CIÊNCIAS E TECNOLOGIA

UNFAEL
UNIVERSIDADE FACULDADE DE
CIÊNCIAS E TECNOLOGIA