

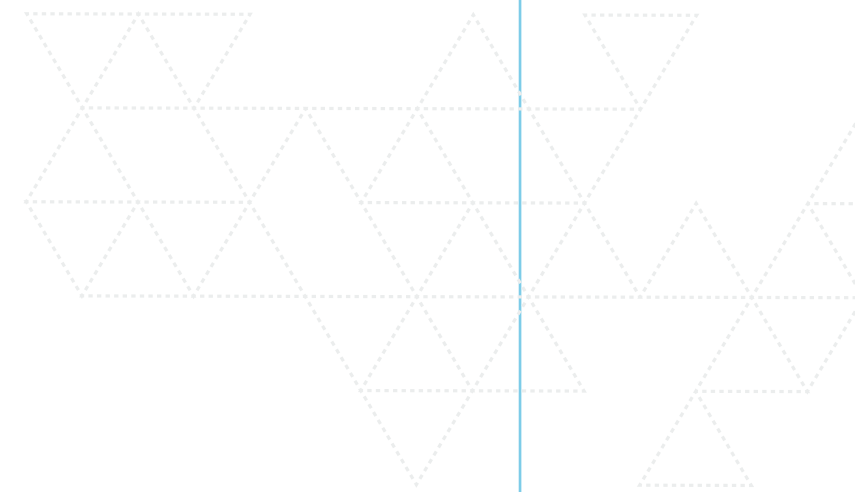


20

RELATÓRIO ANUAL INTEGRADO

ÍNDICE

- 03** MENSAGEM DO PRESIDENTE
- 04** COVID-19
- 08** SOBRE O RELATÓRIO
- 11** A WEG
- 48** GESTÃO AMBIENTAL
- 55** PESSOAS
- 69** PARTES INTERESSADAS
- 86** DESEMPENHO ECONOMICO-FINANCEIRO
- 89** GRI – ÍNDICE REMISSIVO E ANEXOS



Mensagem do Presidente



ESTAMOS
ENTRE AS 1000
EMPRESAS DE
CAPITAL ABERTO
NO MUNDO QUE
MAIS INVESTEM
EM **INOVAÇÃO**

Harry Schmelzer Jr.
Presidente da WEG



Como em qualquer ecossistema, a saúde e a produtividade de uma companhia estão diretamente relacionadas à sua capacidade de adaptar-se e modificar-se sem perder sua essência e estabilidade. O ano de 2020 foi para o mundo todo um desafio e, para nós da WEG, não foi diferente. Fomos impactados em grande parte dos nossos negócios. Porém, a nossa disciplina financeira, aliada à grande capacidade de inovar, nos permitiu recalculiar algumas rotas para preservar tanto os negócios quanto os nossos colaboradores.

Trabalhamos rapidamente e de forma efetiva em medidas de prevenção à disseminação do vírus entre os nossos colaboradores no mundo todo. Fornecemos máscaras internamente, adotamos práticas de distanciamento, estabelecemos estrutura de home office, diversificamos métodos de produção e conseguimos manter a companhia operando com segurança e produtividade.

Produzimos e doamos álcool gel e fabricamos, em tempo recorde, ventiladores pulmonares, um equipamento de suma importância, que está ajudando a salvar vidas. Nossa resiliência foi colocada à prova e, mais uma vez, confirmamos nossa solidez, mostrando que uma das grandes qualidades desta companhia é sua determinação em superar desafios.

Nos negócios, investimos em infraestrutura, mobilidade elétrica, energias renováveis e outras soluções alinhadas a uma economia de baixo carbono e de menor impacto ambiental, por entendermos que este é um dos caminhos essenciais para um desenvolvimento mais sustentável.

Nossa entrada no mundo digital, com soluções para Indústria 4.0, tem proporcionado aos nossos clientes uma jornada em busca de melhor eficiência fabril, além de um controle amplo de suas fábricas, a qualquer hora e em qualquer lugar e, mais do que nunca, isso foi tão importante e necessário.

Para fortalecer a nossa atuação nas questões ligadas a ESG e estreitar ainda mais o nosso relacionamento com as partes interessadas, designamos uma diretoria para tratar de sustentabilidade e criamos um comitê específico para o tema.

Com ética, integridade e transparência estamos contribuindo para o desenvolvimento dos nossos colaboradores, clientes, investidores e das comunidades onde estamos inseridos, perseguindo a nossa missão de crescimento contínuo e sustentável, sem jamais perder de vista nossa simplicidade e nossos ideais.

Obrigado a todos e boa leitura!

COVID-19

O ANO DE 2020 FOI MARCADO PELA TERRÍVEL PANDEMIA DA COVID-19 QUE INFELIZMENTE VEM TIRANDO INÚMERAS VIDAS EM TODO O MUNDO E CAUSANDO TAMBÉM IMPACTOS NA ECONOMIA E NO DIA A DIA DA SOCIEDADE. PARA COMBATER E MINIMIZAR OS IMPACTOS DA PANDEMIA A WEG VEM TRABALHANDO EM DIFERENTES FRENTES



PRINCIPAIS MEDIDAS PARA MITIGAR OS EFEITOS DA COVID-19 NA SOCIEDADE:

- Produção de Ventiladores Pulmonares destinados a UTI para ajudar no enfrentamento da pandemia. Depois de um grande processo de reconversão Industrial, que levou pouco mais de 30 dias, a Companhia entregou 1000 ventiladores pulmonares para os governos Federal e Estaduais equiparem UTI's hospitalares.
- Repasses financeiros e aquisição de 101 bombas de infusão e quatro vídeos laringoscópios para doar às UTIs dos hospitais das regiões onde a WEG atua (Hospital Jaraguá, em Jaraguá do Sul/SC, Hospital Santo Antônio, em Guaramirim/SC e Hospital Misericórdia, na Vila Itoupava, em Blumenau/SC, Hospital Irmandade da Santa Casa, em Sertãozinho/SP).
- Repasse de 235 mil máscaras cirúrgicas e R\$ 1.936.000,00 para os hospitais das cidades onde a WEG opera (Jaraguá do Sul/SC, Guaramirim/SC e Linhares/ES).
- Repasse de 30 mil máscaras cirúrgicas para a Secretaria de Saúde de Jaraguá do Sul/SC utilizar nos postos de saúde.
- Repasse de 6 mil litros de álcool 70%.

- Desenvolvimento do App COVID Monitor, em parceria com a prefeitura de Jaraguá do Sul, para ajudar na identificação e monitoramento de pacientes com COVID-19;
- Produção, na sua fábrica de tintas e vernizes de álcool gel para utilização interna e doação instituições.
- Repasse de recursos para o conserto de 15 ventiladores pulmonares que estavam fora de uso.
- Contratação de mais de 200 costureiras locais para produzir máscaras descartáveis e distribuir para seus colaboradores. Já foram produzidas e distribuídas mais de 1 milhão de máscaras descartáveis desde o início da pandemia.
- Mais de R\$ 2,7 milhões de apoio em projetos sociais na Comunidade para o enfrentamento da pandemia.

PRINCIPAIS MEDIDAS PARA MITIGAR OS EFEITOS DA COVID-19 NOS COLABORADORES E NOS NEGÓCIOS

A WEG TOMOU MEDIDAS PROTETIVAS, PREVENTIVAS E MITIGATÓRIAS DESDE O INÍCIO DA PANDEMIA DA COVID-19, VISANDO PRESERVAR A INTEGRIDADE DE SEUS COLABORADORES E MINIMIZAR, TANTO QUANTO POSSÍVEL, EVENTUAIS IMPACTOS EM SUAS OPERAÇÕES. DENTRE AS MEDIDAS ADOTADAS PODEMOS DESTACAR:

- Adoção de medidas protetivas e de distanciamento social visando preservar a saúde dos nossos colaboradores e demais partes interessadas;
- Medição de temperatura de 100% dos colaboradores diariamente;
- Trabalho de comunicação contínua com os colaboradores;
- Uso de máscaras obrigatório;
- Suspensão de viagens nacionais e internacionais;
- Adoção de quarentena de acordo com os critérios estabelecidos pelas autoridades;
- Adoção de mecanismos de férias coletivas, banco de horas e home office para parte dos colaboradores administrativos no Brasil e no exterior;
- Restrição parcial ou total das operações, conforme critérios estabelecidos pelas autoridades locais;
- Plano de continuidade dos negócios desenvolvido para 100% das operações;
- Testagem por amostragem para identificação de casos assintomáticos;
- Criação do protocolo "dia zero" aplicável em todas unidades WEG;
- Criação dos Comitês de crise em todas unidades WEG.

EXEMPLOS DE AÇÕES EM UNIDADES WEG NO MUNDO

INDIA



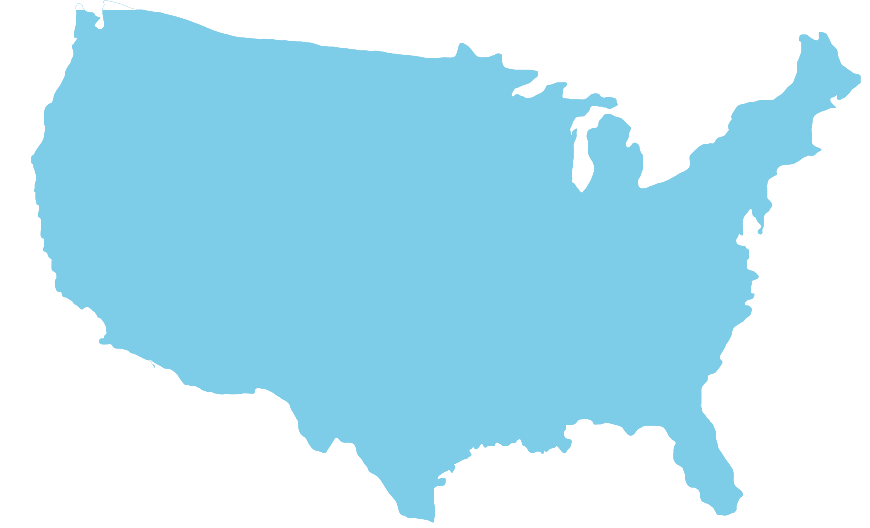
- Compra de máscara, desinfetante e outros arranjos para conter a propagação de COVID-19.
- Transportes adicionais para manter o distanciamento social.
- Testes de COVID-19 para colaboradores.

CHINA



- Distribuição de materiais de prevenção de epidemias: máscaras, luvas, roupas de proteção, álcool desinfetante, etc.
- Aferição da temperatura corporal duas vezes ao dia.
- Desinfecção foi realizada regularmente nas fábricas.
- Adoção de protocolos de segurança nas refeições, tais como: utilização de talheres descartáveis; mesas separadas por divisória; mesas desinfetadas imediatamente após as refeições.

ESTADOS UNIDOS



- Adoção de práticas de segurança para a COVID -19 para reuniões em lugar aberto e no procedimento de almoço dos colaboradores.

EXEMPLOS DE AÇÕES EM UNIDADES WEG NO MUNDO

MEXICO



- Foi implementada uma campanha de apoio psicológico a todos aqueles que pretendiam falar dos seus sentimentos pelo COVID-19 (ansiedade, stress, medo) e 30 pessoas solicitaram terapia em 2020. As sessões foram ministradas por um profissional de Psicologia, semanais em sessões de uma hora.
- A pandemia afetou o programa de treinamento presencial, que representou quase todo o programa planejado para 2020. Portanto, o treinamento online foi promovido e a plataforma de curso mais importante foi “Ubits”, em que o acesso foi fornecido gratuitamente aos funcionários durante 30 dias com cursos ilimitados, o resultado foram mais de 700 cursos concluídos.

COLOMBIA



- Protocolos de entrada e saída, medição de temperatura;
- Estabelecimento de pontos de desinfecção;
- Fornecimento de elementos de proteção pessoal aos funcionários;
- Disponibilização de transporte empresarial aos colaboradores, garantindo protocolos de distanciamento físico, bem como limpeza e desinfecção profunda dos veículos;
- Fornecimento de subsídio de auxílio à mobilização em situação de emergência sanitária para incentivar o uso do veículo próprio.

SOBRE O RELATÓRIO

CARO LEITOR(A),
SEJA BEM-VINDO(A) AO RELATÓRIO ANUAL INTEGRADO DA WEG.

ÍNDICE INTERATIVO

Disponibilizamos na parte lateral das páginas um índice interativo para navegar pelos temas abordados neste relatório.

OBJETIVOS DE DESENVOLVIMENTO SUSTENTÁVEL (ODS)

Para consultar como nossas práticas estão alinhadas a cada ODS e suas metas, clique nos ícones abaixo:

ODS MATERIAIS PARA O NEGÓCIO DA COMPANHIA.



Página [83](#)



Página [18](#)



Página [18](#)



Página [18](#)



Páginas [61](#) e [81](#)



Página [18](#)



Página [49](#)



Página [35](#)

Demais ODS impactados por nossas ações.



Página [83](#)



Página [83](#)



Página [82](#)

[CLIQUE AQUI PARA CONHECER MAIS SOBRE OS OBJETIVOS DE DESENVOLVIMENTO SUSTENTÁVEL \(ODS\)](#)

REFERÊNCIAS METODOLÓGICAS

Para estruturação deste reporte seguimos as diretrizes da **Global Reporting Initiative (GRI)** e **IIRC (International Integrated Reporting Council)**.

Materialidade



CONSULTA INTERNA

A consulta interna envolveu nossa alta administração global e foi realizada através da:

- **Diretoria:** Presidente Executivo e todos os membros da Diretoria Executiva e demais Diretores estatutários.
- **Conselho de Administração:** Dois conselheiros, sendo um independente.
- **Managing Directors:** Cinco diretores representando os países que possuem maior impacto socioambiental e econômico para a companhia: EUA, China, África do Sul, México e Alemanha.

CONSULTA COM PARTES INTERESSADAS

A consulta buscou entender as perspectivas e percepções das principais partes interessadas de diferentes países, sendo esta uma parte fundamental do processo para identificação de nossos temas materiais. As partes interessadas consultadas foram:

- **Colaboradores:** Integrantes dos seis países que a WEG possui maior impacto socioambiental e econômico (Brasil, EUA, China, África do Sul, México e Alemanha). Os mesmos foram indicados pelos respectivos Managing Directors de cada país.
- **Investidores:** 10 investidores globais.
- **Clientes:** 10 clientes globais.
- **Fornecedores:** 10 fornecedores globais.
- **Comunidade local e sociedade civil organizada:** Cinco entidades sociais.
- **Entidades de classe:** Cinco entidades de classe.

FORMA DE CONSULTA

O processo de consulta foi aplicado no formato *on-line*.

RESULTADO

Para aplicação da consulta foram identificados 18 temas que são relevantes no contexto da sustentabilidade. Dentro deste universo e abrindo a possibilidade de incluir temas novos, foi realizada uma consulta interna e com as principais partes interessadas.

O resultado buscou extrair os aspectos com capacidade e potencial de afetar nossa geração de valor, que tenham efeito sobre nossa estratégia, governança e desempenho.

E será utilizado como uma importante fonte para planejamentos e para o alinhamento de nosso reporte com as expectativas e demandas de nossos públicos.

O processo de consulta classificou os seguintes aspectos:

PRÓXIMO CICLO

O próximo ciclo de materialidade está programado para ocorrer no segundo semestre de 2021.

RELAÇÃO DE TEMAS MATERIAIS COM CAPITAIS:

- Capital Financeiro: Inovação e tecnologia
- Capital Intelectual: Inovação e tecnologia
- Capital Humano: Ética e integridade; Saúde e Segurança no trabalho
- Capital Social e de relacionamento: Ética e integridade; Relação com investidores; Relação com clientes.





A WEG

- 12 PRESENÇA GLOBAL
- 15 NOSSOS NEGÓCIOS
- 30 INOVAÇÃO E TECNOLOGIA
- 34 ÉTICA E INTEGRIDADE
- 42 GOVERNANÇA CORPORATIVA



PRESENÇA GLOBAL



47 Parques
Fabris
12 PAÍSES



Operações comerciais em
36 países



Distribuidores em
120 países



Vendas para + de
135 Países



Mais de
1.400 assistentes
técnicos em todo o mundo

Nossa Força de Trabalho

TOTAL DE COLABORADORES POR REGIÃO GEOGRÁFICA

71,8%
AMÉRICA DO SUL

13,3%
AMÉRICA DO NORTE

7,9%
ÁSIA-PACÍFICO

5,0%
EUROPA

2,0%
ÁFRICA



	2018	2019	2020
HISTÓRICO	31.104	31.830	33.342
AMÉRICA DO SUL	22.102	22.950	23.925
AMÉRICA DO NORTE	3.962	4.077	4.450
ÁSIA PACÍFICO	3.052	2.729	2.645
EUROPA	1.319	1.426	1.670
ÁFRICA	669	648	640

COLABORADORES POR:

HOMENS

MULHERES

GÊNERO

79,3%



20,7%



GÊNERO POR REGIÃO GEOGRÁFICA

AMÉRICA DO NORTE

81,6%
18,4%

AMÉRICA DO SUL

79,5%
20,5%

ÁFRICA

81,0%
19,0%

ÁSIA-PACÍFICO

75,5%
24,5%

EUROPA

79,0%
21,0%

TIPO DE EMPREGO

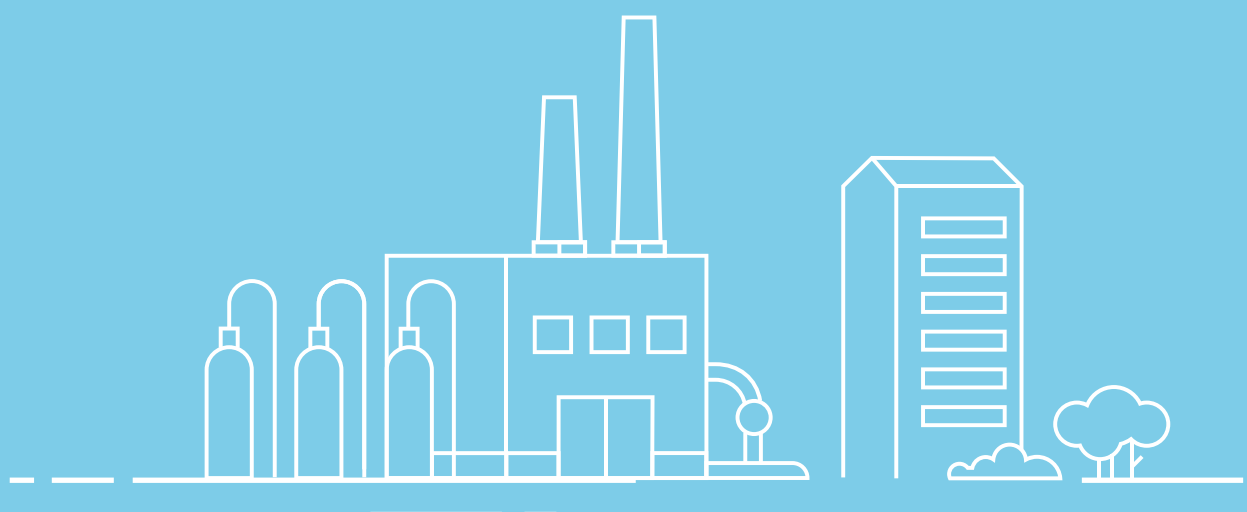
EMPREGADOS

89,4%



TERCEIRIZADOS

10,6%



TIPO DE EMPREGO POR REGIÃO GEOGRÁFICA

AMÉRICA DO NORTE	AMÉRICA DO SUL	ÁFRICA	ÁSIA-PACÍFICO	EUROPA
99,3% 0,7%	88,0% 12,0%	98,3% 1,7%	84,0% 16,0%	100% 0%

EMPREGADOS
 TERCEIRIZADOS

PERÍODO

INTEGRAL

99,9%



MEIO PERÍODO

0,1%

PERÍODO POR REGIÃO GEOGRÁFICA

AMÉRICA DO NORTE	AMÉRICA DO SUL	ÁFRICA	ÁSIA-PACÍFICO	EUROPA
99,9% 0,1%	99,9% 0,1%	100%	100%	96,2% 3,8%

INTEGRAL
 MEIO PERÍODO

TIPO DE CONTRATO

PERMANENTES

97,0%



TEMPORÁRIOS

3,0%

TIPO DE CONTRATO POR REGIÃO GEOGRÁFICA

AMÉRICA DO NORTE	AMÉRICA DO SUL	ÁFRICA	ÁSIA-PACÍFICO	EUROPA
93,1% 6,9%	99,0% 1,0%	98,3% 1,7%	86,6% 13,4%	98,5% 1,5%

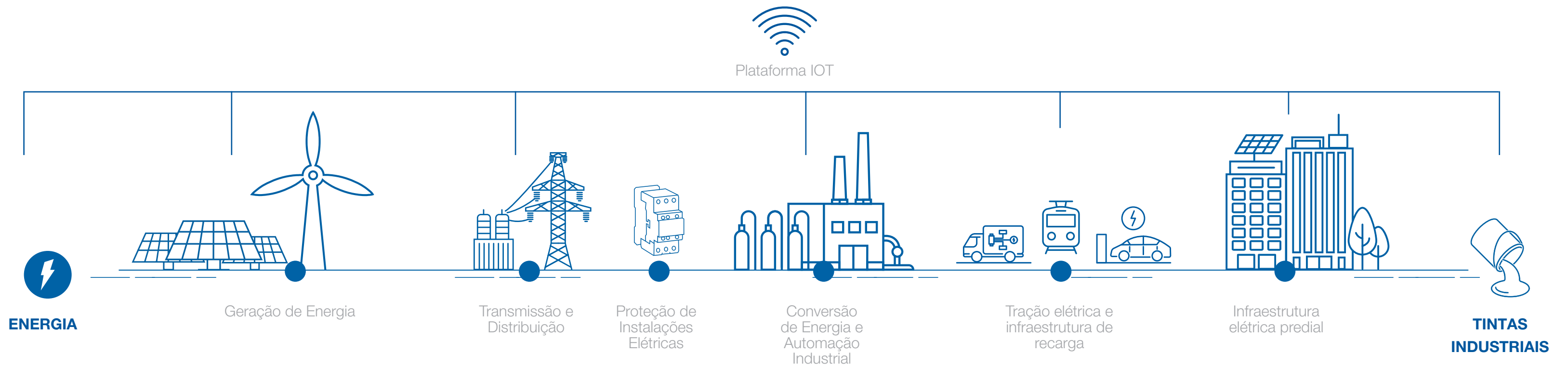
PERMANENTES
 TEMPORÁRIOS

NOSSOS NEGÓCIOS

A VISÃO ESTRATÉGICA DA WEG É DE **FORNECER SOLUÇÕES COMPLETAS E EFICIENTES** COM UMA COMPLETA LINHA DE MÁQUINAS ELÉTRICAS, A PARTIR DA GERAÇÃO ATÉ O CONSUMO.

Usamos a competitividade e flexibilidade de nossa linha de produtos para integrar estes produtos em uma solução completa.

Esta abordagem integrada, baseada na capacidade de produção competitiva, tem sido a base de nossa presença no mercado e como nos apresentamos para nossos clientes e a mercado em geral.



Vantagens competitivas

MODELO ÚNICO
DE NEGÓCIOS CRIA
IMPORTANTES
VANTAGENS
COMPETITIVAS
RESULTANDO EM
CRESCIMENTO
E *ROIC
SUSTENTÁVEL

ROIC = Retorno sobre o capital investido



VERTICALIZAÇÃO

Permite flexibilidade de produção e uma estrutura de custos muito competitiva



FLEXIBILIDADE FINANCEIRA

Permite a WEG buscar oportunidades de crescimento à medida que se tornam disponíveis.



DIVERSIFICAÇÃO

Nossa presença global e mix de produtos nos permite atingir os mercados que oferecem as melhores perspectivas de crescimento.

CUSTOMIZAÇÃO EM MASSA

Flexibilidade de produção permite que a WEG competitivamente forneça pequenos lotes de produtos altamente customizados. Nós fazemos customização em massa, não produção em massa.

INOVAÇÃO

Novas ideias e tecnologias asseguram a existência da empresa. É por isso que incentivamos e apoiamos uma atmosfera favorável a pensar à frente do nosso tempo.

EXPANSÃO MODULAR

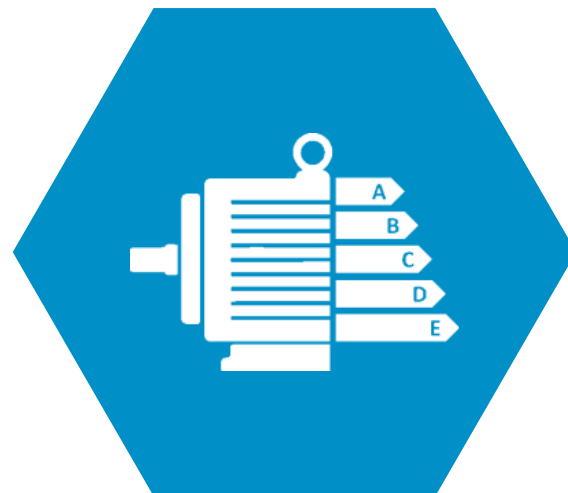
Nosso sistema de produção é também baseado na expansão modular, evitando a capacidade de produção ociosa, maximizando o retorno sobre o capital e reduzindo os riscos de demanda.

Nossa indústria passa por grandes mudanças

Megatendências estão criando mudanças nos padrões de demanda e novas oportunidades de negócios.

EFICIÊNCIA ENERGÉTICA E INDUSTRIAL

- Motores elétricos representam cerca de 70% do consumo elétrico industrial;
- Consumo elétrico é de longe o maior componente do custo total de propriedade de motores elétricos;
- Tendência clara na regulamentação de motores elétricos mais eficientes;
- Produção industrial e gerenciamento energético comandam investimentos.



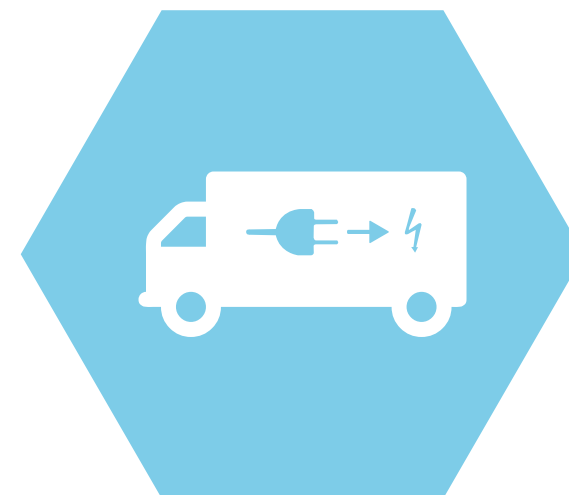
SOLUÇÕES DIGITAIS

- Existirão mais sensores, mais automação, mais geração e uso eficiente da eletricidade;
- Novos produtos desenvolvidos e ofertados ao mercado.



ENERGIAS RENOVÁVEIS

- Tendência global para diminuição de emissões de GEE;
- Renováveis permitem geração distribuída;
- Com os preços atuais a tecnologia já é economicamente viável;
- A diversidade de fontes aumenta a estabilidade do sistema e disponibilidade de energia.



MOBILIDADE ELÉTRICA

- Crescente urbanização requer alternativas de mobilidade;
- Eletricidade é o modo mais eficiente;
- Veículos exclusivamente elétricos, híbridos e combustíveis alternativos crescerão mais rápido do que o mercado;
- Soluções Powertrain podem se adaptar a diferentes modais de transporte.

Soluções alinhadas a uma economia de baixo carbono e de menor impacto ambiental

O contexto global climático e ambiental demandam soluções urgentes para a redução destes impactos nas indústrias, nas estruturas de cidades e no modo de desenvolvimento da sociedade. Um modelo alinhado a uma economia de baixo carbono é fundamental para mitigar os impactos socioambientais consequentes do modelo atual de desenvolvimento.

Trabalhamos a alta tecnologia alinhada aos conceitos sustentáveis em todas as nossas unidades de negócio. As soluções são direcionadas para cidades e indústria (B2B).



ENERGIA LIMPA E ACESSÍVEL

7.2 Aumentar substancialmente a participação de energias renováveis na matriz energética global.

7.3 Até 2030, dobrar a taxa global de melhoria da eficiência energética.



TRABALHO DECENTE E CRESCIMENTO ECONÔMICO

8.2 Atingir níveis mais elevados de produtividade das economias por meio da diversificação, modernização tecnológica e inovação, inclusive por meio de um foco em setores de alto valor agregado e dos setores intensivos em mão de obra.



INDÚSTRIA, INOVAÇÃO E INFRAESTRUTURA

9.4 Até 2030, modernizar a infraestrutura e reabilitar as indústrias para torná-las sustentáveis, com eficiência aumentada no uso de recursos e maior adoção de tecnologias e processos industriais limpos e ambientalmente corretos; com todos os países atuando de acordo com suas respectivas capacidades.



AÇÃO CONTRA A MUDANÇA GLOBAL DO CLIMA

13.2 Integrar medidas da mudança do clima nas políticas, estratégias e planejamentos nacionais.

Destques

MOTOR W22: MAIOR ECONOMIA DE ENERGIA PARA A INDÚSTRIA.

Empresas de todo o mundo direcionam seus projetos para iniciativas relacionadas a sustentabilidade, sempre buscando tecnologias inovadoras que possam aprimorar cada vez mais a performance de suas soluções.

A mudança na legislação de eficiência energética brasileira, ocorrida em 2019, tem efeito relevante nos negócios da unidade Motores e seus clientes, bem como para toda a matriz energética nacional, em função da redução do consumo e demanda de energia elétrica para o acionamento dos motores.

Como consequência, há a diminuição substancial de emissões atmosféricas provenientes da geração de energia. Pensando sempre à frente, mesmo antes do anúncio da nova lei, a WEG manteve seu foco de atuação em motores cada vez mais eficientes, como o W22 IR3 Premium, que atende à norma, e o W22 Super Premium e W22 Ultra Premium, que superam o nível de rendimento determinado pela legislação brasileira.

Os motores da plataforma W22 estão disponíveis também nas linhas W22 Magnet, W22 WELL, W22 Mining, W22 Wash, W22Xec, W22Xtb e W22Xdb.

Confira as características:

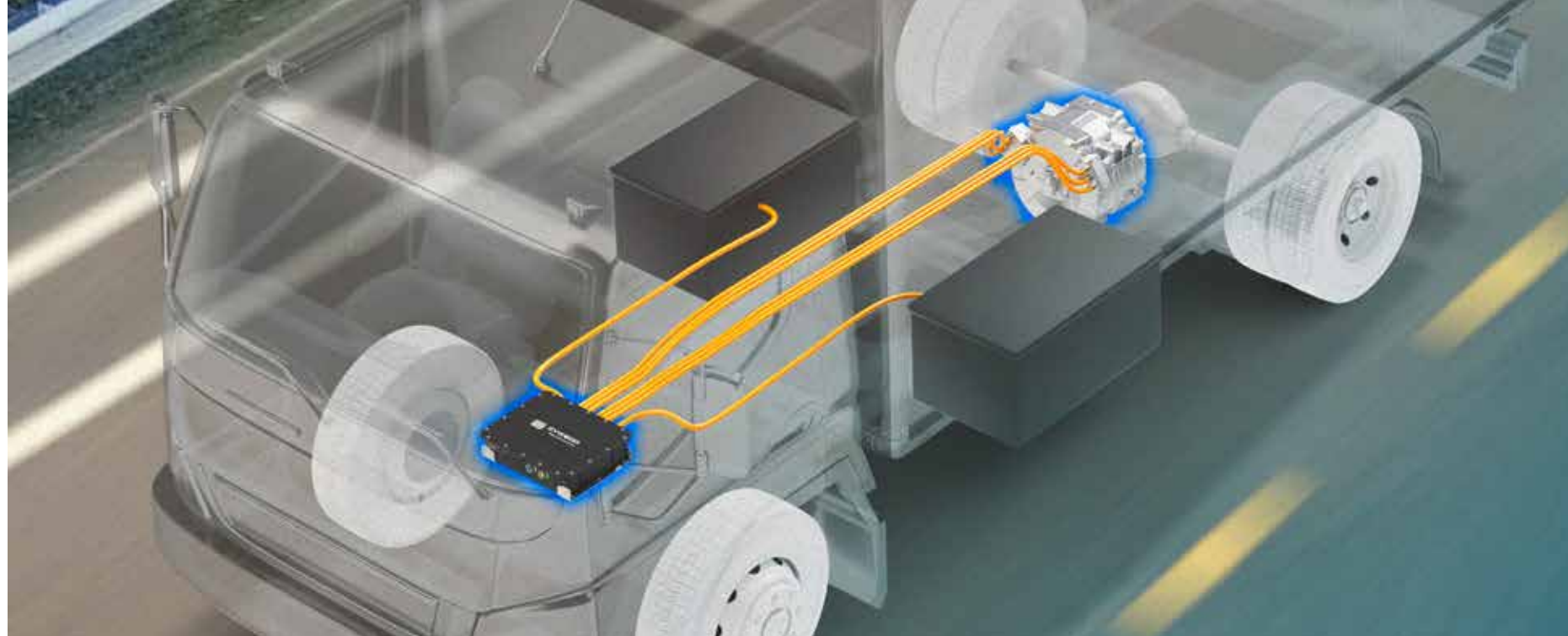
- Altíssimos níveis de eficiência para os mais diversos segmentos industriais;
- Baixo custo operacional;
- Nível de rendimento exigido por lei no Brasil (IR3 ou superior).

A WEG possui os motores com os maiores níveis de rendimento do mercado, como a linha W22, que promove redução de consumo de energia, oferece ótima relação custo-benefício e conseqüentemente maior produtividade e gastos reduzidos para a indústria.

VENDAS EM QUANTIDADE DE MOTORES:

MERCADO GLOBAL	2018	2019	2020
% sobre o total	49,4%	51,9%	66,5%

*Considerados os valores dos motores industriais trifásicos, com rendimento IR3 e superiores, vendidos no período.



MOBILIDADE ELÉTRICA

Soluções integradas para veículos elétricos

Os veículos elétricos deixam o caminho mais verde por fazerem parte de um grupo de veículos denominados “zero emissão”. Além de não poluírem, eles são bastante silenciosos e têm custos de operação e de manutenção mais baratos do que a solução a combustão. Além disso, são mais eficientes, recuperando a energia da frenagem e auxiliando o sistema de freio tradicional do veículo através da frenagem elétrica regenerativa (KERS).

Com o pensamento sempre voltado para o desenvolvimento de tecnologias que contribuem com o crescimento sustentável do planeta, a WEG desenvolve continuamente sua linha de motores elétricos e inversores de frequência para tração elétrica. As soluções de tração elétrica da WEG possuem ótima relação peso e potência e contribuem para veículos mais leves e mais eficientes, unindo eficiência e qualidade para diversas aplicações:

- Veículos pesados, como ônibus e caminhões;
- Veículos médios, como caminhões de entrega, micro-ônibus e furgões;
- Locomotivas e veículos metro-ferroviários, como trens, mon trilhos, VLT e bondes;
- Embarcações como navios de apoio a plataformas e empurradores;
- Acionamento de cargas auxiliares, como compressores, bombas e ventiladores instalados em veículos;
- Veículos leves, como carrinhos de golfe, rebocadores industriais, empilhadeiras elétricas e similares.

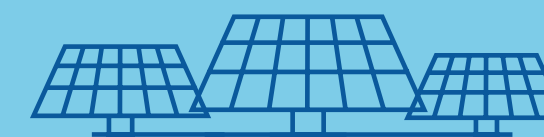
Estações de recarga de veículos elétricos WEMOB

Os veículos elétricos são uma tendência mundial, e ter um carregador será indispensável nesse novo cenário. Por isso, a WEG desenvolveu a linha de Estações de Recarga para Veículos Elétricos WEMOB, projetada especialmente para atender as necessidades de potência, velocidade de recarga e segurança necessárias. Tanto no modelo Wall, projetado para residências e condomínios, quanto no modelo Parking, desenvolvido para shoppings, estacionamentos e espaços públicos, as estações de recarga proporcionam maior segurança e proteção do que uma tomada elétrica convencional, além de recarregar as baterias de maneira rápida e confiável, preservando sua vida útil.

Em 2020, a WEG forneceu 10 estações de recarga da linha WEMOB para o projeto VEM Paraná, desenvolvido pela Agência Brasileira de Desenvolvimento Industrial (ABDI), pelo Parque Tecnológico Itaipu (FPTI) e pelo Governo do Estado do Paraná, para estimular a adoção de políticas sustentáveis e a difusão de modelos de negócios inovadores em mobilidade urbana. Com capacidade de até 22kW e possibilidade de recarregar dois veículos simultaneamente, permitindo ainda gerenciamento remoto via plataforma IoT na nuvem, a linha WEMOB disponibiliza todas as medições de energia com controle de acesso autenticado para o uso compartilhado.

Sistemas de armazenamento de energia

Sistemas de armazenamento de energia são capazes de explorar intensamente os recursos energéticos, desempenhando um papel importante na unificação, distribuição e ampliação da capacidade dos sistemas de geração distribuída. Por meio desta tecnologia, é possível disseminar o uso da energia solar, eólica e outras renováveis de maneira sustentável, contornando os problemas da aleatoriedade de disponibilidade de energia e aumentando a eficiência do sistema como um todo, além de contribuir para a redução de impactos ambientais. A linha ESSW se destaca por ser uma solução totalmente desenvolvida para atender a demanda específica de cada projeto.



ENERGIA SOLAR

Acompanhando de perto a evolução da energia solar fotovoltaica no Brasil e utilizando toda a sua experiência tecnológica, hoje a WEG se consolida como um dos principais fornecedores de produtos e soluções para usinas solares do país. Um dos destaques em 2020 é a assinatura do contrato com a Nebras Power, empresa global de desenvolvimento e investimento em energia e com a Canadian Solar, um dos maiores desenvolvedores de projetos de energia solar no mundo, para o fornecimento de Eletrocentros Solares de 7,0 MW e 8,0 MW.

Além disso, a WEG forneceu subestações convencionais completas em regime Turn-key para uma planta de energia solar no México. O Projeto Horus, como é conhecido, apoiará o cliente na exportação de energia que irá gerar 100 MW, através do fornecimento de uma subestação elétrica de 34,5 kV para 230 kV e linha de transmissão em 230kV. Esse projeto é considerado pelo cliente como sendo o seu empreendimento mais importante no mercado mexicano.

ENERGIA EÓLICA



A GERAÇÃO DE ENERGIA ATRAVÉS DOS VENTOS CONQUISTOU UMA SIGNIFICATIVA PARTICIPAÇÃO NA MATRIZ ENERGÉTICA MUNDIAL E VEM APRESENTANDO UM **CRESCIMENTO CONSTANTE NO BRASIL** NOS ÚLTIMOS ANOS, O QUE JUSTIFICOU A INSTALAÇÃO DE FÁBRICAS PARA PRODUÇÃO DE EQUIPAMENTOS EÓLICOS.

Nós, como parte integrante desse mercado desde a década de 90, iniciamos as atividades no segmento desenvolvendo e fornecendo geradores e demais equipamentos para utilização na geração eólica.

Posteriormente, além dos componentes, fabricamos aerogeradores completos (a “turbina eólica”). Desde 2013, quando realizamos nosso primeiro fornecimento de aerogeradores, foram instalados cerca de 650 MW em aerogeradores. Por acreditar que as energias renováveis são fundamentais para uma economia de baixo carbono, seguimos fazendo investimentos constantes nesse segmento.

Exemplo disso é o desenvolvimento da nova plataforma de aerogeradores, com potência de 4,2 MW e rotor de 147 m, disponível no mercado desde 2019. Desta nova plataforma já foram comercializadas 122 unidades, que serão entregues nos próximos anos e somadas a frota atual irão superar 1,1 GW de potência instalada, mantendo, desta forma, a WEG entre os principais players do mercado brasileiro.

Além dos investimentos realizados para o desenvolvimento da nova plataforma a WEG também iniciou processo de internacionalização dos negócios de energia eólica. Está previsto para 2021 a instalação de um protótipo do aerogerador de 4,2 MW na Índia, mercado alvo e que possibilitará a WEG fornecer para mercado indiano. Além disso, investimentos serão feitos na fábrica da Índia para possibilitar esta unidade fabril produzir aerogeradores para atender o mercado externo.



GERAÇÃO HIDRELÉTRICA

A WEG continua atuando fortemente no fornecimento de soluções para geração hidrelétrica, oferecendo turbinas, geradores, painéis e transformadores tanto para Centrais hidráulicas de Geração (CGH's) quanto para Pequenas Centrais Hidrelétricas (PCH's).

O mercado contratou e construiu várias usinas de pequeno e médio porte em 2020. Para 2021 a expectativa é de que o mercado continue aquecido, pois há a previsão de realização de leilões para a contratação de energia.

O consumo de energia tem aumentado com a retomada da economia, portanto haverá aumento de demanda em todas as fontes.



A Unidade Transmissão e Distribuição (T&D), tem trabalhado no desenvolvimento de equipamentos que requeiram a menor quantidade de recursos naturais em sua fabricação, e agora, inseridos no contexto da indústria 4.0, oferecemos soluções digitais para gestão das condições dos ativos, impedindo gastos desnecessários com paradas não programadas e promovendo o aumento da eficiência energética do sistema elétrico de distribuição Brasileiro.

TRANSFORMADORES COMPACTOS PARA SUBESTAÇÕES MÓVEIS

Desenvolvida uma linha de transformadores compactos para subestações, um produto inovador com maior densidade de potência e respectiva redução no volume de recursos naturais necessários à fabricação destes equipamentos. Este desenvolvimento está focado na gestão sustentável do ciclo de vida do produto com a utilização racional dos recursos naturais e energéticos.

Os transformadores compactos para subestações móveis possuem ésteres naturais e sintéticos como tecnologia termoisolante, fluídos totalmente alinhados com as diretrizes WEG na adoção de tecnologias menos agressivas ao meio ambiente.

TRANSFORMADORES PARA APLICAÇÕES EM SOLUÇÕES EÓLICAS

Desenvolvimento da linha de transformadores para aplicações em soluções eólicas. O produto foi idealizado em conjunto com a WEG Transformers USA, WEG Energia e Northern Power Systems, aplicando conceitos inovadores para uma maior eficiência térmica, com a redução de massa total e adequado para instalação na nacele dos aerogeradores. Novo produto com fluídos termoisolantes totalmente compatíveis com as diretrizes WEG de sustentabilidade e preservação do meio ambiente.

WEG TRANSFORMER FLEET MANAGEMENT

A solução WEG TRANSFORMER FLEET MANAGEMENT conta com o monitoramento de transformadores do tipo óleo e do tipo seco, para o apoio na gestão de plantas industriais e de infraestrutura.

Suas principais funcionalidades estão relacionadas a gestão da condição do equipamento, com a indicação do consumo de vida útil, avaliação e diagnóstico da condição do óleo, gestão de energia e a gestão da frota (parque instalado).

Além disto, a solução conta com a gestão de manutenções preventivas, geração de alarmes configuráveis e geração automática de relatórios periódicos dos equipamentos.



WEG SMARTGRID TRANSFORMER SCAN

O produto WEG SmartGrid Transformer Scan tem como principal objetivo o monitoramento e detecção de perdas não técnicas (furto de energia) no sistema de distribuição de energia elétrica. A solução, acoplada ao transformador de distribuição de poste, realiza o micro balanço energético em regiões com potencial de perdas não técnicas e acompanha a evolução da carga no sistema de distribuição.

Adicionalmente, a solução conta com funcionalidades para a gestão do ativo, monitorando as principais grandezas elétricas e térmicas do equipamento e indicando a vida útil consumida. A solução está disponível em plataforma *on-premise* ou *cloud*.

SOLUÇÕES EM TINTA EM PÓ COM MENORES IMPACTOS:

- Tintas ultrabaixa cura capazes de curar-se a temperaturas menores (170°C) e em poucos minutos, o que garante maiores produtividades pelo aumento da velocidade da linha produção e consequentemente redução nos gastos de energia.
- Tintas Superduráveis com certificação Qualicoat garantindo durabilidades muito superiores, alcançando até 20 anos.



ELETROISOLANTES

Diminuir as emissões de VOC é uma tendência mundial, por isso, a WEG fornece ao mercado vernizes hidrossolúveis sendo aplicados em motores pequenos utilizados em eletrodomésticos, motores de carros elétricos e motores maiores de até 350 CV.

TINTAS QUE PROMOVEM MENOS IMPACTO AMBIENTAL

- Linhas de tintas base água (livres de solventes orgânicos) e isenção de metais pesados, que garantem menores emissões de poluentes.
- Tintas de altos sólidos, com maior poder de cobertura obtém-se maiores rendimentos, e consequentemente menores custos e desperdícios.
- Tintas poliaspárticas, revestimentos de alta geração, que reduzem número de demãos e emissões de componentes orgânicos voláteis.
- Tintas à base de poliureia, revestimentos extremamente resistente e flexível com excelência em impermeabilização.
- Tintas antifoulings capazes de reduzir coeficientes de atrito em pinturas de embarcações visando redução do consumo de combustíveis.
- Tintas que garantem conforto térmico, reduzindo a temperatura dos ambientes.
- Sistema Tintométrico base água para a repintura automotiva, sendo o primeiro fornecedor nacional dessa tecnologia.

ESTRATÉGIA DE LONGO PRAZO DA WEG



ASPIRAÇÃO CORPORATIVA DE CRESCIMENTO
CONTÍNUO E SUSTENTÁVEL, VISANDO TAXAS DE
CRESCIMENTO HISTÓRICAS COM DISCIPLINA EM
RELAÇÃO À EXPANSÃO ORGÂNICA E NÃO ORGÂNICA

“Mais e Melhor”:

Nossos produtos/mercados desfrutam de uma forte tendência de crescimento orgânico. Se formos capazes de manter nossa posição no mercado, tanto de liderança e/ou forte reconhecimento de marca, estaremos em posição vantajosa nesta dinâmica de crescimento saudável

Expansão Internacional:

Continuaremos a expandir para novas geografias, aproveitando os benefícios da nossa forte posição no mercado de motores elétricos para alavancar a expansão da linha de produtos. Continuaremos também a investir em nossas fábricas no exterior, replicando o modelo de verticalização do Brasil.

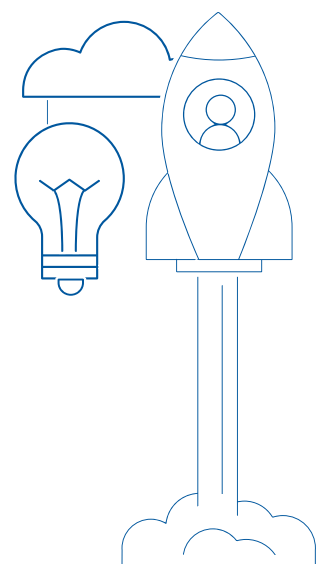
Novos Negócios:

Continuaremos a expandir a linha de produtos em negócios/produtos que complementam a oferta e nos permitam oferecer aos nossos clientes soluções mais completas e eficientes.

Negócios WEG

Diversificada linha de produtos permite um forte crescimento em diferentes ciclos de mercado.

As áreas de negócio da WEG bem como suas linhas de produtos são estruturadas da seguinte forma:



Equipamentos Eletroeletrônicos Industriais:

- Motores Industriais de baixa tensão
- Motores Industriais de alta tensão
- Redutores
- Drives
- Controls
- Painéis de Automação
- Eletrocentros
- Sistemas de armazenamento de energia em baterias
- Estações de recarga de veículos elétricos
- Soluções digitais para indústria 4.0.

Geração, Transmissão e Distribuição de Energia (GTD):

- Alternadores
- Turbinas térmica e hídrica
- Geradores
- Eólica
- Solar
- Transformadores de potência
- Transformadores e seco
- Transformadores de distribuição
- Subestações

Motores Comerciais e Appliance:

- Motores comerciais
- Motores para eletrodomésticos

Tintas e Vernizes

- Tinta em pó
- Tinta líquida
- Vernizes eletroisolantes

Receita Líquida de 2020

MERCADO INTERNO
44%



19%
GERAÇÃO, TRANSMISSÃO E DISTRIBUIÇÃO DE ENERGIA (GTD)

17%
EQUIPAMENTOS ELETROELETRÔNICOS INDUSTRIAIS

4%
MOTORES COMERCIAIS E APPLIANCE

3%
TINTAS E VERNIZES

MERCADO EXTERNO
56%



36%
EQUIPAMENTOS ELETROELETRÔNICOS INDUSTRIAIS

16%
GERAÇÃO, TRANSMISSÃO E DISTRIBUIÇÃO DE ENERGIA (GTD)

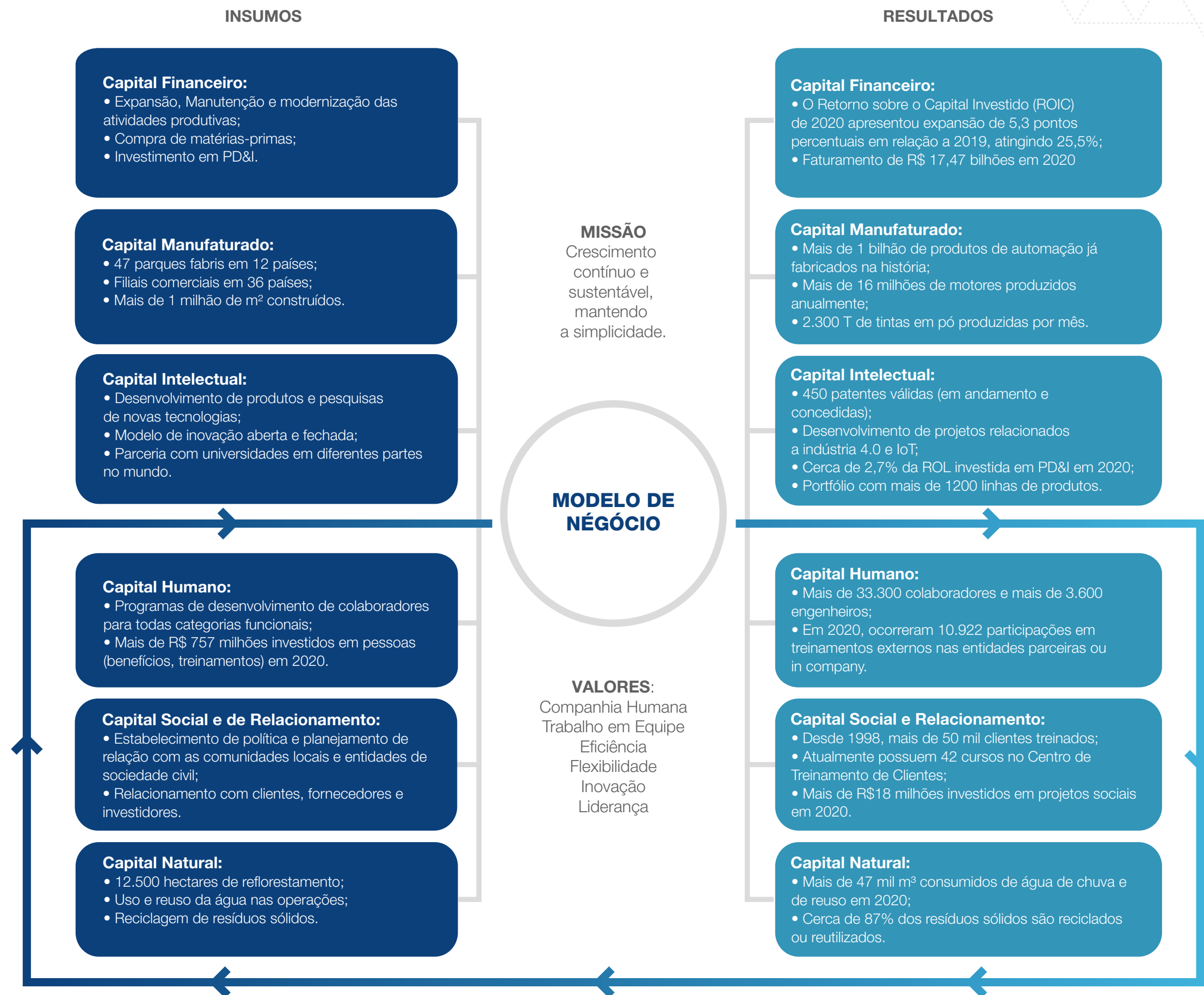
4%
MOTORES COMERCIAIS E APPLIANCE

1%
TINTAS E VERNIZES

Modelo de negócio WEG na perspectiva dos capitais IIRC

Conforme o framework do IIRC (International Integrated Reporting Council), a geração de valor gerado pela organização ao longo do tempo se manifesta por meio de aumentos, diminuições ou transformações de capitais causados por atividades e produtos da organização. São seis os capitais: Financeiro, Manufaturado, Intelectual, Humano, Social e de Relacionamento, e Natural.

Seguindo como referência a figura de “Processo de geração de valor” do IIRC, apresentamos a transformação destes capitais na WEG e sua respectiva geração de valor para a WEG e para a sociedade.



INOVAÇÃO E TECNOLOGIA

Atuando em um modelo misto de inovação (aberta e fechada), nosso PD&I (Pesquisa, Desenvolvimento e Inovação) teve uma contribuição substancial no desenvolvimento de novas tecnologias e em nosso crescimento em 2020. As principais soluções desenvolvidas estão alinhadas aos nossos focos de pesquisa: competitividade, confiabilidade e conectividade.

FOCO DA INOVAÇÃO

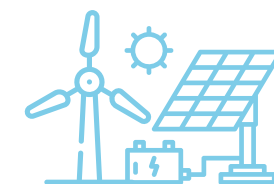
Áreas de atuação:



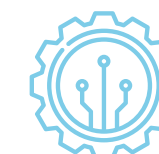
**MOBILIDADE
ELÉTRICA**



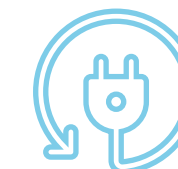
**SOLUÇÕES
DIGITAIS**



**ENERGIAS
RENOVÁVEIS**



**MATERIAIS
TECNOLÓGICOS**



**EFICIÊNCIA
ENERGÉTICA
E INDUSTRIAL**

COMPETITIVIDADE

CONFIABILIDADE

CONECTIVIDADE

INOVAÇÃO EM NÚMEROS

R\$ 468,9
MILHÕES

investidos em 2020,
aproximadamente
2,7% da receita
operacional líquida.

450

patentes válidas
globalmente (em
andamento e
concedidas)

Índice de inovação
(percentual do
faturamento com
produtos lançados
nos últimos 5 anos):

50,7%

109

laboratórios de
pesquisa/ensaio
no mundo

Destques e reconhecimentos



PRÊMIO VALOR INOVAÇÃO BRASIL

A WEG fica entre as 10 primeiras colocadas desde a primeira edição do prêmio.

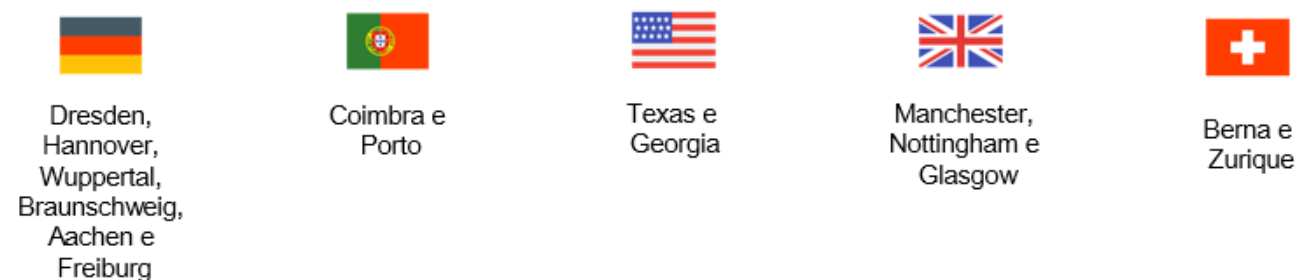
PARCERIA COM UNIVERSIDADES

A WEG tem ou teve recentemente parcerias no Brasil e no exterior.

BRASIL



EXTERIOR



Comitê Científico e Tecnológico | Primeira Reunião: 1998

PARCERIA COM STARTUPS

Desde 2018 a WEG tem atuado de maneira mais intensa no formato de inovação aberta. Ao longo de 2020, foram realizadas chamadas de startups para oferecer soluções às necessidades das empresas, por meio das demandas prioritárias:

- Monitoramento
- Big Data e Advanced Analytics
- IoT/IIoT
- Gestão de recursos e projetos
- Materiais tecnológicos

DESTAQUE:

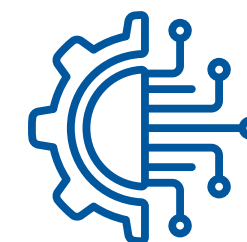
Em 2020 **criamos uma plataforma online para inscrição de startups**, em sistema de fluxo contínuo, para receber inscrições das startups interessadas em resolver problemas relacionados com as nossas demandas.

Em 2020 mais de 340 startups se inscreveram em nossas iniciativas voltadas à inovação aberta em temas como: Monitoramento, Inteligência artificial, Digitalização e Materiais tecnológicos.

WEG Digital Solutions



A WEG DIGITAL SOLUTIONS É UM ECOSISTEMA QUE CONECTA E INTEGRA EQUIPAMENTOS E SENSORES, CAPAZ DE COLETAR E ARMAZENAR DADOS E TRANSFORMÁ-LOS EM INFORMAÇÕES QUE TORNAM POSSÍVEL MONITORAR, CONTROLAR E AUTOMATIZAR OPERAÇÕES, REALIZANDO ANÁLISES EM TEMPO REAL.



É a expertise da WEG aplicada no desenvolvimento de tecnologias mais eficientes para o crescimento contínuo da Indústria 4.0.

MES (Manufacturing Execution Systems) Manufacturing Execution Systems, ou simplesmente MES, é o termo usado para designar os sistemas focados no gerenciamento das atividades de produção e que estabelecem uma ligação direta entre o planejamento e o chão de fábrica.

IoT (Internet of Things) A Internet das Coisas, ou IoT, é um conceito tecnológico que conecta os itens usados do dia a dia à rede mundial de computadores. São objetos físicos, veículos, prédios, equipamentos industriais, usinas e outras estruturas que possuem sensores e conexão com rede capaz de coletar e transmitir dados.

WEGnology® é uma poderosa plataforma IoT baseada em cloud computing, especialmente desenvolvida para criação de soluções conectadas. A praticidade de utilização da ferramenta, seja para aplicações simples ou mais complexas, possibilita a criação de ecossistemas colaborativos, além de proporcionar a co-criação de soluções com foco na digitalização dos processos e ganhos de eficiência.

WEM (WEG Energy Management) O WEG ENERGY MANAGEMENT é um software de gerenciamento do consumo de recursos como energia elétrica, água, gás, ar comprimido e combustíveis em aplicações industriais, residenciais ou comerciais.

AQUISIÇÕES EM 2020

Em 2020 a WEG realizou a aquisição das Startups/Empresas:



A WEG passou a ter 51% do capital social da BirminD, com possibilidade, prevista em contrato, de aumentar sua participação nos negócios, futuramente.

Fundada em 2015 em Sorocaba/SP, a BirminD é uma empresa que provê soluções de otimização industrial focada em trazer os conceitos mais avançados de industrial analytics, um dos pilares da indústria 4.0.

A empresa atende clientes de médio e grande porte oferecendo soluções de análise industrial, otimização de malhas de controle e avaliação do retorno financeiro de serviços antes mesmo de executá-los e sem a necessidade de um especialista em automação ou ciência de dados, utilizando técnicas de machine learning e inteligência artificial.



A WEG passou a ter 51% do capital social da Mvisia, com possibilidade, prevista em contrato, de aumentar sua participação nos negócios futuramente.

A aquisição faz parte da estratégia da companhia de incluir novos recursos a WEG Digital Solutions e a plataforma IoT WEGnology®, lançada recentemente com o objetivo de atender as demandas da Indústria 4.0.

Fundada em 2012 no Centro de Inovação, Empreendedorismo e Tecnologia, da Universidade de São Paulo (USP), a Mvisia é uma das empresas nacionais de destaque no ramo de Visão Computacional para a Indústria, possuindo softwares e sistemas de visão próprios, e com forte know-how em aplicações de processamento embarcado e algoritmos de machine learning para vídeos e imagens, com integração aos sistemas MES utilizados na indústria, bem como através de processamento em nuvem via dispositivos móveis ou integrado a plataforma aberta WEGnology®.

ÉTICA E INTEGRIDADE

ÉTICA E INTEGRIDADE
SÃO ASPECTOS
FUNDAMENTAIS PARA
QUE O DESENVOLVIMENTO
DE UMA SOCIEDADE OU
COMPANHIA OCORRA
DE MANEIRA **SÓLIDA E
CONSISTENTE.**



É um tema que permeia todos os setores da sociedade, onde uma má gestão e/ou atitude podem gerar consequências graves para sustentabilidade econômica e socioambiental, impactando nos processos relacionados aos insumos e resultados a geração de valor de todos os capitais (financeiro, manufaturado, intelectual, humano, social e de relacionamento e natural).

Uma boa gestão ética e/ou atitudes nos negócios e nas relações além de ser um princípio agrega e gera valor, como por exemplo no estabelecimento de um ambiente harmônico que propicie o desenvolvimento dos colaboradores e também no desempenho deles, em processos produtivos, administrativos e de relacionamento com partes interessadas com menos riscos e mais oportunidades.

Neste contexto, o estabelecimento de um sistema robusto, constantemente aprimorado de políticas, ferramentas e ações é fundamental para que se evite riscos relacionados e para que se mantenha um crescimento contínuo e sustentável.

Utilizamos como estratégia a aplicação e aperfeiçoamento contínuo de um sistema de compliance, que conta com políticas e diretrizes específicas, mapeamento e prevenção de riscos, sistema de denúncia, independência da área responsável e capacitação contínua dos colaboradores de forma geral e com foco específico em áreas estratégicas.

Políticas e diretrizes corporativas

Estabelecemos políticas específicas e direcionadas para determinados temas envolvendo questões éticas. Estas, estabelecem diretrizes para cada assunto, no intuito de deixar claro o que esperamos e qual o posicionamento para cada tema, sendo estes:

PREVENÇÃO E COMBATE À CORRUPÇÃO E OUTROS ATOS LESIVOS

A política, aplicável à WEG S.A e todas as suas controladas, representa uma síntese das diretrizes existentes na companhia e forma um conjunto de mecanismos internos de integridade, auditoria, prevenção e combate à corrupção. Entende-se por corrupção, o ato ou efeito ilícito, com objetivo de obter vantagem em proveito próprio ou para outrem.

Também fazem parte desta política o atendimento à legislação nacional e estrangeira, a exemplo da Lei contra Práticas de Corrupção Estrangeira dos Estados Unidos (na sigla em inglês FCPA) e a Lei contra subornos do Reino Unido (na sigla em inglês UKBA). Essa política abrange todos os administradores, membros do Conselho Fiscal, gestores, colaboradores, fornecedores, clientes, representantes comerciais e demais pessoas que possam agir em nome da WEG e por ela autorizada.

A Política é revisada a cada dois anos ou a qualquer momento em que houver razões que justifiquem sua revisão em menor prazo, com aprovação pela Diretoria Executiva da WEG, ad referendum do Conselho de Administração da WEG S.A.



PAZ, JUSTIÇA E INSTITUIÇÕES EFICAZES

- **16.3** Promover o Estado de Direito, em nível nacional e internacional, e garantir a igualdade de acesso à justiça para todos;
- **16.5** Reduzir substancialmente a corrupção e o suborno em todas as suas formas;
- **16.6** Desenvolver instituições eficazes, responsáveis e transparentes em todos os níveis;
- **16.8** Ampliar e fortalecer a participação dos países em desenvolvimento nas instituições de governança global.

[ACESSE AQUI PARA CONHECER A POLÍTICA NA ÍNTEGRA.](#)

RESPONSABILIDADE SOCIAL

Política que trata de temas altamente relevantes na linha social e de direitos humanos. Envolve a relação da companhia com os colaboradores e na relação com partes interessadas.

[ACESSE AQUI PARA CONHECER A POLÍTICA NA ÍNTEGRA.](#)



PRIVACIDADE

A privacidade e o comprometimento em proteger dados pessoais de nossas partes interessadas é importante para a companhia, esta política visa dar transparência na forma como a empresa nós coleta, usa, protege ou lida com estes dados.

A mesma está em conformidade com a Regulamentação da União Europeia de proteção de dados “General Data Protection Regulation 2016/679 (GDPR) e outras leis relevantes do mesmo tema (“Leis de Proteção de Dados”).

[ACESSE AQUI PARA CONHECER A POLÍTICA NA ÍNTEGRA.](#)

MARKETING

Esta política tem como objetivo garantir o alinhamento das ações e projetos de comunicação de marketing do GRUPO WEG, com sua missão e seus princípios com relação à sustentabilidade, de forma responsável, transparente, ética e verdadeira, respeitando a individualidade, a diversidade e o meio ambiente. Minimizar os riscos nas atividades comerciais da empresa, com respeito aos códigos de auto-regulamentação do setor e a legislação.

[ACESSE AQUI PARA CONHECER A POLÍTICA NA ÍNTEGRA.](#)



CÓDIGO DE ÉTICA

Além das políticas específicas, a companhia tem um Código de Ética que reúne diretrizes de diversos temas que pautam o posicionamento da companhia e a expectativa dela em relação aos seus colaboradores.

Desenvolvimento e Aprovação

O Código de Ética da WEG é um tema transversal, que está baseado nos direitos humanos da ONU e nos valores e políticas da WEG, garantindo a integridade dos colaboradores e as partes interessadas. São envolvidos no processo de desenvolvimento todos os níveis hierárquicos da empresa, visando agregar uma visão ampla e diversificada. Adicionalmente, a WEG incentiva a aplicação das diretrizes do Código de Ética as suas partes interessadas.

O processo de coordenação é realizado pela Comissão de Gestão do Código de Ética e a aprovação é realizada pela Direção e o Conselho de Administração.

Atribuições da Comissão de Gestão do Código de Ética

- Interpretar o Código de Ética em casos de dúvidas, visando harmonizar o entendimento e evitando ambiguidades na sua aplicação;
- Analisar, periodicamente, e revisar, quando necessário, o Código de Ética à luz da aplicação e evolução ética no campo social e dentro da empresa;
- Monitorar o alinhamento da aplicação entre as unidades do grupo;
- Verificar e reportar à direção sobre a aplicação do código na empresa;
- Deliberar os recursos necessários para a aplicação do código.

[ACESSE AQUI O CÓDIGO DE ÉTICA DA WEG](#)

DIVERSIDADE

Respeitar a diversidade, faz parte do negócio da WEG e está contemplado na Política de Responsabilidade Social e o Código de Ética, sendo diretriz a todos os colaboradores a fim de minimizar riscos decorrentes de preconceito e discriminação.

A valorização e as oportunidades estão focadas nas competências e habilidades de cada colaborador, no seu desenvolvimento e nas atividades realizadas diariamente, independente de raça, gênero, religião, idade, orientação sexual entre outros.

Os gestores possuem um papel importante, por este motivo o tema está na Academia de Liderança para os mesmos conhecerem e compreenderem a diversidade e promover a sinergia entre as diferenças presentes nas equipes.

Curso da Academia de Lideranças

Ementa:

Conhecer e compreender a diversidade, seus desafios e oportunidades para minimizar riscos decorrentes de preconceitos e discriminações. O papel do gestor como incentivador para promover sinergia entre as diferenças presentes nas equipes, lidar com as complexidades e adversidades do dia a dia da empresa e tomar decisões que proporcione a inclusão das pessoas.

Conteúdo:

- O que é diversidade;
- Quais são as diversidades (gênero, deficiência, raça/etnia, nacionalidade, naturalidade, orientação sexual, idade/gerações, entre outros);
- A contribuição da diversidade na equipe de trabalho;
- Desenvolver a equipe ao respeito a diversidade;
- Diversidade x Código de Ética WEG;
- Benefícios da Diversidade para a gestão da WEG como empresa global.

Carga horária: 4 horas

Quantidade de turmas desde 2017: 04

Quantidade de participantes desde 2017: 111

Em 2020: 1 turma com 26 participantes.

Nota: O curso em sua base é presencial, mas excepcionalmente em 2020 ocorreu de maneira online.



GESTÃO DE RISCOS

Dentro de nosso Sistema de Gestão de Riscos Corporativos e de suas categorias conseguimos mapear os riscos relacionados com ética e integridade.

Esse mapeamento é fundamental para que se tenha monitoramento e eventuais planos de mitigação para os potenciais riscos.

O sistema é avaliado globalmente e conta com as seguintes categorias de risco: Estratégica, Financeira, Pessoas, Compliance & Governança e Processos.

Capacitação contínua dos colaboradores

TREINAMENTO DA POLÍTICA DE COMBATE À CORRUPÇÃO E OUTROS ATOS LESIVOS PARA ÁREAS ESTRATÉGICAS

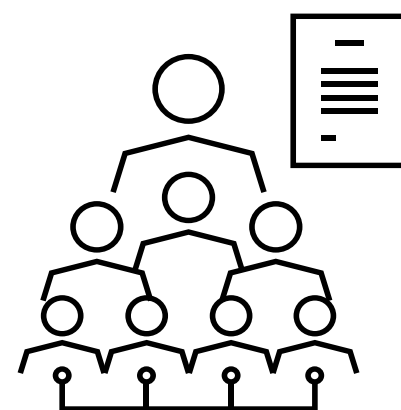
A WEG disponibiliza treinamento periódico a todos os administradores, membros do Conselho Fiscal, gestores, colaboradores que possam agir em nome da WEG e por ela autorizada, e ao final firmam o termo de ciência a esta política. O treinamento tem abrangência global e são feitos em português, espanhol e inglês.

261

colaboradores
treinados em
2020

Histórico de colaboradores treinados:

2018: 653
2019: 656



TREINAMENTO DE NOVOS COLABORADORES NO CÓDIGO DE ÉTICA

Na admissão de novos colaboradores é realizado treinamento dos tópicos contemplados do código de ética, que permeia os direitos humanos, para que seja acessível e de claro entendimento por todos os colaboradores. Posteriormente ao treinamento o novo colaborador recebe um exemplar do código de ética e assinam a declaração do recebimento e cumprimento do Código de Ética.

Sempre que atualizado, o código é apresentado a todos os colaboradores, que devem assinar novamente o termo de compromisso. A WEG busca estimular seus colaboradores sobre a importância dos temas que compõe o código por meio de ações de comunicação interna.

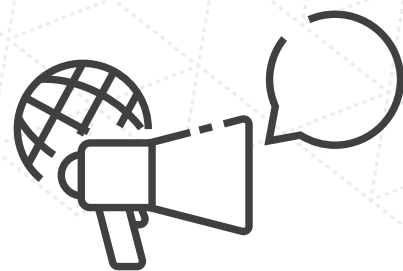
2.748

colaboradores
treinados em 2020

Histórico de colaboradores treinados:

2018: 2.297
2019: 2.367

Sistema de gestão de denúncias



Para a realização de denúncias sobre sua violação do Código de ética e as demais políticas, disponibilizamos diferentes canais de comunicação, aplicados globalmente, sendo estes:



Site WEG



E-mail



Telefones (Brasil e exterior)



Carta



Comunicação ao superior imediato (chefe, gerente ou diretor)

As informações recebidas são mantidas em sigilo, exceto nas situações em que a WEG tenha obrigação legal de informar aos órgãos e auditorias governamentais. Os casos que não estão inclusos no documento são discutidos pela Comissão de Gestão do Código de Ética, em conjunto com a diretoria de Recursos Humanos, que é responsável por esta ferramenta de gestão.

NÚMERO DE COLABORADORES:



DENÚNCIAS CONCLUÍDAS:

Total de denúncias avaliadas.

	2019	2020
Procedentes	85	82
Não procedentes	206	309
Total	291	391

Total de denúncias procedentes.

CATEGORIA	2019	2020
Relação de trabalho e clima organizacional	13	31
Discriminação e assédios	21	17
Políticas e Regulamentos Internos ou Legislação	18	14
Relacionamento com Stakeholders	19	13
Fraude e Furtos	12	6
Outros	2	1
Total	85	82

DENÚNCIAS RECEBIDAS, POR CANAL:

CANAL	2019	2020
Telefone	75%	56%
E-mail	15%	33%
Site	8%	10%
Pessoalmente	1%	-
Carta	1%	1%

DENÚNCIAS EM INVESTIGAÇÃO:

Quantidade de denúncias que estavam em investigação até 31/12 do ano referido:



Sobre as denúncias procedentes, a WEG aplica medidas disciplinares e demais ações, conforme suas políticas internas.

GOVERNANÇA CORPORATIVA



A ADOÇÃO DE PRÁTICAS DIFERENCIADAS DE GOVERNANÇA CORPORATIVA REFLETE O EXEMPLO ESTABELECIDO PELOS FUNDADORES DA WEG E O RESPEITO PELOS PARCEIROS QUE FORAM SE JUNTANDO À SOCIEDADE AO LONGO DO TEMPO.



O compromisso da Companhia é continuar atuando dentro dos mesmos princípios de transparência, equidade e prestação de contas aos acionistas e demais partes interessadas. Nesse contexto, a WEG aderiu ao segmento de listagem Novo Mercado da B3 e adotou o Código ABRASCA de Autorregulação e Boas Práticas das Companhias Abertas.

A administração do Grupo WEG é exercida pelo:

- Conselho de Administração, com funções deliberativas;
- Diretoria Executiva, com funções representativas e executivas;
- Conselho Fiscal.

O Conselho de Administração é composto por sete membros, sendo um presidente e um vice-presidente. Dois conselheiros são considerados “independentes” de acordo com o disposto no Regulamento de Listagem do Novo Mercado da B3.

As reuniões do Conselho de Administração são realizadas com a presença de, no mínimo, 2/3 (dois terços) de seus membros.

No ano de 2020 foram realizadas 12 reuniões com 100% de participação dos membros.

MEMBROS



Décio da Silva
Presidente



Nildemar Secches
Vice-Presidente



Dan Ioschpe
Membro
(Independente)



Martin Werninghaus
Membro



**Miguel Normando
Abdalla Saad**
Membro (Independente)



**Sérgio Luiz Silva
Schwartz**
Membro



Siegfried Kreutzfeld
Membro

DIRETORIA

A DIRETORIA EXECUTIVA É COMPOSTA POR 11 MEMBROS

Diretor Presidente Executivo, Diretor Superintendente Administrativo Financeiro e de RI e demais Diretores. Todos os membros da Diretoria são eleitos e destituíveis, a qualquer tempo, pelo Conselho de Administração e poderão acumular funções. O prazo do mandato é de dois anos, admitida a reeleição.



**Harry
Schmelzer Jr**
Diretor
Presidente
Executivo



**André Luís
Rodrigues**
Diretor
Superintendente
Administrativo
Financeiro e RI



**Alberto
Yoshikazu Kuba**
Diretor



**Carlos Diether
Prinz**
Diretor



**Eduardo de
Nóbrega**
Diretor



**Elder Jurandir
Stringari**
Diretor



**Hilton José
da Veiga Faria**
Diretor



**João Paulo
Gualberto da
Silva**
Diretor



**Julio Cesar
Ramires**
Diretor



**Manfred
Peter Johann**
Diretor



**Reinaldo
Richter**
Diretor

A WEG S.A. possui outros dois diretores que não fazem parte da Diretoria Executiva:

DEMAIS DIRETORES ESTATUTÁRIOS – WEG S.A.



**Daniel Marteleto
Godinho**
Diretor



**Wilson José
Watzko**
Diretor

CONSELHO FISCAL

O Conselho Fiscal é permanente, composto de três membros efetivos e três suplentes, cabendo, anualmente, à Assembleia Geral Ordinária a eleição dos seus membros.

MEMBROS (DATA DE ELEIÇÃO: 28/04/2020– MANDATO: 1 ANO)

Alidor Lueders	Membro Efetivo
Vanderlei Dominguez da Rosa	Membro Efetivo
Adelino Dias Pinho	Membro Efetivo

REMUNERAÇÃO

O alcance das metas e indicadores de desempenho econômico, ambiental e social é o objetivo que orienta todas as ações da organização. Por esta razão, os membros do Conselho de Administração e da Diretoria Executiva recebem, além de remuneração fixa, uma remuneração variável de acordo com o atingimento das metas.

Tal forma de remuneração promove o compartilhamento coerente e transparente dos resultados, assim como o alinhamento dos interesses da companhia, dos administradores e dos acionistas, de acordo com as melhores práticas de gestão e de governança corporativa. A Proporção entre maior salário e média dos colaboradores (Brasil): 40,17.

Gestão de riscos



A WEG desenvolveu seu Sistema de Gestão de Riscos Corporativos em conformidade com as melhores práticas internacionais e com padrões definidos por órgãos reguladores globais, adaptados ao perfil específico da empresa. Diretrizes, responsabilidades e limites são estabelecidos para nortear a atuação dos Comitês, Comissões, Departamentos e Seções na execução das ações, de acordo com as orientações do Conselho de Administração.

Antever, avaliar e gerar respostas eficazes a riscos e oportunidades é o escopo deste sistema. Para que o alcance dos objetivos estratégicos não seja afetado por fatos e condições inesperados em qualquer área de atuação corporativa, o sistema abrange as principais dimensões:



ESTRATÉGICA:

capacidade de antecipar, proteger-se e/ou adaptar-se às mudanças.



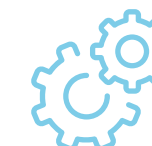
FINANCEIRA:

capacidade de obter e/ou preservar recursos financeiros.



PESSOAS:

capacidade da empresa em atrair, desenvolver, reter e ter à disposição recursos humanos.



PROCESSOS:

capacidade de utilizar os recursos disponíveis de forma eficaz e eficiente.



COMPLIANCE & GOVERNANÇA:

capacidade em desenvolver suas atividades seguindo políticas, regras de controle interno, leis, regulamentações, bem como ser capaz de se proteger de fraudes e garantir a correta operação de seus sistemas e infraestrutura de tecnologia da Informação.

A gestão do Sistema de Riscos Corporativos conta com a contribuição fundamental da estrutura de gestão participativa da organização, que estabelece comitês e comissões multidisciplinares para analisar, definir, aprovar e implementar alterações em seus processos de negócio. A gestão de riscos é de responsabilidade destes comitês e comissões e é submetida periodicamente ao referendado da alta direção.

Governança de sustentabilidade ESG



Considerando a importância, complexidade e dinamismo do tema sustentabilidade/ESG a WEG trabalha continuamente no fortalecimento de seus processos de governança e em 2020 deu importantes passos neste sentido.

CRIAÇÃO DE DIRETORIA DE SUSTENTABILIDADE

Em 2020 a WEG criou uma Diretoria de Sustentabilidade. O atual Diretor de RH, Hilton José da Veiga Faria passou a ser Diretor de RH e Sustentabilidade.

CRIAÇÃO DE COMITÊ DE SUSTENTABILIDADE

Em 2020 a WEG criou um Comitê de Sustentabilidade, com equipe multidisciplinar, contemplando representantes das cinco unidades de negócio, representante do exterior, e representantes de áreas estratégicas da companhia, como RI e área de ambiental. Participam também deste Comitê o Diretor de RH e Sustentabilidade e o Diretor de Relações Institucionais e Marketing. O comitê se reporta a Diretoria Executiva.

COMITÊ DE DIVULGAÇÃO DE INFORMAÇÕES

Dentre as atribuições do Comitê de Divulgação de Informações (CDI), ele acompanha, aprova e delibera assuntos relacionados à sustentabilidade corporativa no âmbito de divulgação de informações públicas, como na aprovação da publicação do Relatório Anual Integrado, reporte de respostas a índices e premiações de sustentabilidade e demais informações relevantes sobre a WEG, assegurando que nenhuma informação ainda não divulgada pela companhia seja inadequadamente divulgada. Participam como membros do Comitê os seguintes representantes: Gerente de área de negócios, Diretor de Relações Institucionais e Marketing, Gerente Jurídico, Diretor de Controladoria, Gerente de Relações com Investidores. O CDI se reporta a Diretoria Executiva.



GESTÃO AMBIENTAL

- 49 GESTÃO AMBIENTAL
- 51 INVESTIMENTOS EM MEIO AMBIENTE
- 52 INDICADORES DE DESEMPENHO



Gestão ambiental

O meio ambiente e conseqüentemente a gestão ambiental é um pilar de extrema relevância para o desenvolvimento sustentável pois está relacionado a garantia de um nível mínimo de qualidade de vida e prosperidade.

Os efeitos de problemas ambientais como a mudança do clima, escassez de recursos entre outros desafios que o mundo enfrenta impacta a economia global e gera impactos, desafios e oportunidades conseqüentes nos outros capitais da companhia, como por exemplo o financeiro, manufaturado, intelectual, humano e social e de relacionamento.

Na WEG, trabalhamos continuamente em processos que reduzam impactos ambientais, pautando as atividades em medidas preventivas de proteção ao meio ambiente, como por exemplo na conservação de recursos naturais e gestão da geração de emissões e resíduos, no investimento em tecnologias e em melhorias constantes de processos, através do estabelecimento de objetivos e metas ambientais.



CONSUMO E PRODUÇÃO RESPONSÁVEIS

12.2 Até 2030, alcançar a gestão sustentável e o uso eficiente dos recursos naturais.

12.5 Até 2030, reduzir substancialmente a geração de resíduos por meio da prevenção, redução, reciclagem e reuso.

A WEG tem como política assegurar o menor grau de impacto ambiental de seus produtos e processos produtivos, buscando:

- Atender a legislação ambiental aplicável;
- A melhoria contínua através do estabelecimento de objetivos e metas ambientais;
- Atuar de forma preventiva, visando à proteção do meio ambiente no qual está inserido;
- Processos e produtos ecoeficientes, preservando os recursos naturais.

METAS ANUAIS

PROGRAMA WEG DE QUALIDADE E PRODUTIVIDADE – PWQP

A diretriz permanente do PWQP é atingir padrões internacionais de qualidade e produtividade, tornando os produtos e serviços WEG competitivos em todo o mundo.

O programa visa despertar a consciência e estimular a prontidão nas pessoas para a solução de problemas e oportunidades de melhorias, buscando ganhos contínuos de qualidade e produtividade, tanto na fabricação de produtos e prestação de serviços, como em todo o desempenho empresarial, setor por setor.

A elaboração de metas e projetos do PWQP considera diferentes categorias, sendo estas:

- Programa de Metas Específicas - PME
- Programa de Desenvolvimento Tecnológico - PDT
- Programa Anual de Normalização - PAN
- Programa WEG de Segurança e Ergonomia – PWSE
- Programa de Melhoria Contínua - PMC
- Programa de Meio Ambiente - PMA

Programa de Meio Ambiente - PMA

O Sistema de Gestão Ambiental estabelece os seguintes objetivos: otimizar o uso de matérias primas e insumos, desenvolver processos e produtos menos agressivos ao meio ambiente e otimizar o gerenciamento de resíduos e efluentes nos processos de fabricação.

A companhia distribui até 12,5% do lucro líquido a todos os colaboradores do Brasil de acordo com critérios de avaliação do programa.

EM 2020 FORAM TRAÇADAS 139 METAS AMBIENTAIS NO PROGRAMA DO PWQP BRASIL.

PROGRAMAS DE MELHORIA AMBIENTAL

KAIZEN WEG

O Kaizen WEG é uma das formas de gestão participativa que promove a participação dos colaboradores na solução de problemas e de atividades de melhoria contínua que gerem resultados positivos em todos os processos.

Histórico dos projetos do Kaizen WEG implementados no Brasil com ganho ambiental:

ANO	Nº DE MELHORIAS IMPLANTADAS NO KAIZEN COM GANHO AMBIENTAL
2018	571
2019	1.185
2020	1.104



WEG MANUFACTURING SYSTEM (WMS)

Nosso programa WEG Manufacturing System (WMS), tem como prática de gestão a ecoeficiência e produção mais limpa. Este programa é baseado nos conceitos, princípios e técnicas do WCM – World Class Manufacturing.

O WMS tem por base pilares técnicos e gerenciais, dentre os quais o Pilar de Meio Ambiente, que tem como objetivos:

- Reduzir impactos ambientais;
- Reduzir consumo de recursos energéticos e hídricos;
- Reduzir refugos;
- Reduzir perdas e desperdícios.

Os objetivos e indicadores do pilar ambiental do programa atrelados ao processo produtivo estão relacionadas a:

- Energia elétrica, combustíveis e ar comprimido;
- Resíduos;
- Consumo de insumos;
- Limpezas químicas.

Investimentos em meio ambiente

Os investimentos ambientais são caracterizados em três categorias:

Controle ambiental: Relacionado com tratamento e disposição de resíduos, tratamento de emissões atmosféricas e líquidas, seguros de responsabilidade ambiental e depreciação de equipamentos e despesas com materiais e serviços de manutenção.

Equipamentos: Relacionados à aquisição de equipamentos para controle ambiental.

Gestão: Relacionado à remuneração de profissionais de treinamento que exercem atividades de gestão ambiental, pesquisa e desenvolvimento, certificação de sistemas de gestão ambiental.

Abaixo o montante investido em cada categoria no Brasil em 2020:

	BRL MIL	
INVESTIMENTOS/DISPÊNDIOS	VALOR	%
Controle Ambiental	4.394	43,65%
Equipamentos	802	7,96%
Gestão	4.870	48,38%
Total	10.066	100,00%

EMBALAGENS SUSTENTÁVEIS E PRESERVAÇÃO DA BIODIVERSIDADE

Possuímos uma fábrica de embalagens, a RF Reflorestadora, localizada no Brasil. Esta unidade produz todas as embalagens de madeira utilizadas em nossas diversas linhas de produto. Para isso, contamos com áreas de reflorestamento próprias que garantem o fornecimento contínuo de madeira e a preservação deste recurso natural e de áreas de florestas naturais, reserva legal e áreas de preservação permanente que ajudam na preservação da biodiversidade local.

ÁREAS

Reflorestamento	6.026,09 ha
Florestas Naturais	2.810,78 ha
Reserva Legal	2.445,54 ha*
Áreas de preservação permanente - APP's	818,43 ha**

* Área de Reserva Florestal Legal não considerada no item "Florestas Naturais"

** Áreas de Preservação Permanente não considerada no item "Florestas Naturais"

Certificações

[ACESSE AQUI AS CERTIFICAÇÕES AMBIENTAIS ISO 14001 E 50001 DA WEG](#)

Indicadores de desempenho



A partir desta publicação todos os indicadores ambientais de desempenho apresentarão um histórico.

ÁGUA

CONSUMO DE ÁGUA – ABSOLUTO (m³/ano)



CONSUMO DE ÁGUA (m³/ano) / ROL - Receita Operacional Líquida



CONSUMO DE ÁGUA – POR TIPO DE CAPTAÇÃO (%)



41,2%
CONCESSIONÁRIA
PÚBLICA

34,0%
POÇO

19,5%
RIOS/LAGOS

4,5%
ÁGUA DE
REUSO

0,8%
ÁGUA DE
CHUVA

ENERGIA

CONSUMO ABSOLUTO (MWh/ano)



CONSUMO DE ENERGIA (MWh/ano) / ROL - Receita Operacional Líquida

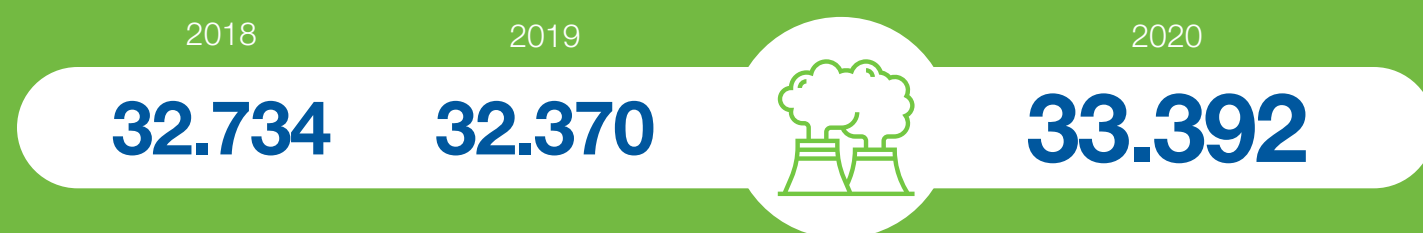
EMISSÕES DE CO₂

Emissões de gases de efeito estufa (GEE) - Escopo 1

O escopo 1 se refere a emissão de Gases de Efeito Estufa (GEE) provenientes de processos produtivos. Atualmente, dentro deste escopo, calculamos as emissões provenientes do consumo de combustíveis.

Emissões de gases de efeito estufa (GEE) - Escopo 2

O escopo 2 se refere às emissões indiretas de Gases de Efeito Estufa (GEE) provenientes da aquisição de energia elétrica.

EMISSÕES DE ESCOPO 1 (tCO₂e/ano)EMISSÕES DE ESCOPO 2 (tCO₂e/ano)EMISSÕES DE ESCOPO 1 (tCO₂e/ano) / ROL - Receita Operacional LíquidaEMISSÕES DE ESCOPO 2 (tCO₂e/ano) / ROL - Receita Operacional Líquida

RESÍDUOS SÓLIDOS

GERAÇÃO DE RESÍDUOS SÓLIDOS - ABSOLUTA (t/ano)



GERAÇÃO DE RESÍDUOS SÓLIDOS (t/ano) / ROL - Receita Operacional Líquida



TIPO DE DISPOSIÇÃO (Quantidade (t/ano))



44,3%
RECICLAGEM

34,4%
REUSO

19,7%
ATERRO

1,6%
INCINERAÇÃO/
COPROCESSAMENTO

GERAÇÃO POR TIPO (Quantidade (t/ano))



78,6%
RECICLÁVEIS

19,2%
NÃO RECICLÁVEIS -
NÃO PERIGOSOS

2,2%
NÃO RECICLÁVEIS -
PERIGOSOS



PESSOAS

57 SAÚDE E SEGURANÇA NO TRABALHO

61 TREINAMENTO E DESENVOLVIMENTO





UM AMBIENTE HARMÔNICO, ÉTICO E DE RESPEITO
SÓ POSSÍVEL POR MEIO DE PROGRAMAS E
POLÍTICAS QUE VALORIZEM E PROMOVAM A
SAÚDE E SEGURANÇA DAS PESSOAS, INCENTIVEM
E OFEREÇAM CONDIÇÕES DE AMPLIAÇÃO DAS
COMPETÊNCIAS E CRESCIMENTO PROFISSIONAL.

Estes aspectos impactam diretamente na qualidade, sinergia e produtividade. Nossos fundadores tinham uma convicção muito forte neste sentido, e historicamente desde nossos primeiros anos estes processos vêm sendo aperfeiçoados, sendo o capital humano um motivo essencial para o alcance de nossos objetivos e metas no âmbito de governança, econômico, social e ambiental.

Sendo assim, buscamos melhorar e fortalecer constantemente políticas e processos que envolvam e impactem nossos colaboradores, em destaque considerando nosso contexto macro, onde atuamos em diferentes países, culturas e economias no mundo, somada a nossa constante expansão naturalmente traz desafios, riscos e oportunidades relacionadas.

Saúde e segurança no trabalho

Buscando promover um ambiente saudável e seguro aos nossos colaboradores, nos pautamos em nossa política de segurança do trabalho para estruturar programas e processos que promovam a conscientização, sensibilização e disseminação da cultura de prevenção.

Estabelecemos como política a valorização do ser humano no desenvolvimento de suas atividades, produtos e serviços quanto aos aspectos relacionados à segurança e saúde, comprometendo-se a:

- Adotar posturas preventivas em todos os seus níveis hierárquicos;
- Identificar, eliminar e/ou minimizar os riscos significativos à segurança e saúde de seus colaboradores, prestadores de serviço e público em geral;
- Identificar e atender requisitos legais aplicáveis à saúde ocupacional e segurança, associados aos seus processos, produtos e serviços;
- Estabelecer objetivos e metas, visando melhorar continuamente o desempenho do sistema de gestão.

Governança

COMITÊ DE SAÚDE E SEGURANÇA

Formado por diretores, o Comitê tem por atribuição avaliar e aprovar projetos de melhoria para a segurança e ergonomia nos ambientes de trabalho. Além disso, também analisa os resultados dos indicadores, objetivos e metas anuais, apoiando investimentos necessários para estabelecer o padrão de prevenção necessário.

O Comitê é formado por oito membros, sendo:

- Diretor de RH e Sustentabilidade (coordenador)
- 1 Diretor Superintendente
- 3 Diretores Industriais
- 1 Diretor de Produção
- Gerente de Saúde e Segurança Corporativo

ESTRUTURA DE PROFISSIONAIS NA SAÚDE E SEGURANÇA:

Em 2020 no Brasil somamos 1.310 colaboradores trabalhando com segurança e saúde. As funções destes colaboradores são diversas, conforme relação abaixo:

- | | |
|------------------------------------|--|
| • Engenheiro de Segurança | • Chefes das Seções de Segurança e Saúde |
| • Médico do Trabalho | • Higiene Ocupacional e documentação |
| • Enfermeiro do Trabalho | • Analista de Ergonomia |
| • Auxiliar Enfermagem do Trabalho | • CIPA |
| • Técnico em Segurança do Trabalho | • Brigadistas |

Melhoria contínua de processos

PROGRAMA WMS – PILAR DE SEGURANÇA

Desde 2017 viemos implementando as ferramentas do Pilar Segurança do WMS nas áreas modelos e de expansão dos Parques Fabris.

O Pilar de Segurança está estruturado da seguinte forma:

- **Passo 0:** Estabelecer as condições básicas e definição da área modelo.
- **Passo 1:** Análise dos acidentes e suas causas.
- **Passo 2:** Plano de ação e expansão horizontal.
- **Passo 3:** Estabelecer os padrões iniciais de segurança (procedimentos).
- **Passo 4:** Auditorias, inspeções e planos de ação preventivos.
- **Passo 5:** Implantação das observações de segurança.
- **Passo 6:** Melhoria contínua e criação dos padrões autônomos.
- **Passo 7:** Completo sistema de gestão.

Assim, todos os programas e ferramentas atuais, passam por revisão e atualização, tomando como base a estrutura do sistema de gestão de manufatura que visa melhorar a segurança, qualidade, produtividade, manutenção e logística, através de um conjunto de estrutura de métodos e ferramentas.

As pessoas são treinadas para assumirem responsabilidades, em cada nível, conforme prevê a implantação do sistema.



EQUIPAMENTO DE PROTEÇÃO INDIVIDUAL

Possuímos profissionais responsáveis em analisar e desenvolver os Equipamentos de Proteção Individual, levando em consideração:

- Riscos ocupacionais e operacionais;
- Alterações de processo de trabalho (máquinas, ferramentas);
- Custo-benefício dos EPIs;
- Elevado consumo de EPIs em determinadas áreas;
- Pessoas portadoras de deficiência;
- Solicitações de áreas específicas (compras, medicina do trabalho, PWCA (Programa WEG de Conservação Auditiva) e departamentos de produção);
- Análise de desempenho dos EPIs;
- Cumprimento a normas regulamentadoras e legislações vigentes;
- Potencial de redução de custos.

MÁQUINAS E EQUIPAMENTOS

Realizamos a avaliação de máquinas e equipamentos (adquiridos ou fabricados internamente), com o objetivo de avaliar os riscos e a existência ou a necessidade de medidas de controle, mantendo desta forma condições de trabalho seguras.

- **Avaliação precedente à compra ou fabricação interna:** A avaliação é realizada pelo técnico de segurança responsável pela área onde a máquina ou equipamento será instalado ou outro profissional do SESMT. Para avaliação são analisadas máquinas existentes na empresa, projetos e especificações técnicas dos fornecedores, requisitos legais e normas técnicas e ocorrência de acidentes envolvendo este processo ou semelhante.
- **Avaliação da máquina ou equipamento para liberação de uso:** Quando as máquinas ou equipamentos são fabricados internamente, é realizada uma avaliação prévia pelo técnico de segurança da Seção de Ferramentaria, caso exista alguma condição insegura, a alteração poderá ser feita antes da instalação no local de uso. No momento em que as máquinas ou equipamentos forem instalados, serão verificados se os itens propostos na avaliação precedente à compra ou fabricação interna foram contemplados ou se há necessidade de itens adicionais.

O técnico de segurança realiza a avaliação para liberar a máquina ou equipamento para início das atividades. Após 90 dias é realizada nova avaliação verificando a eficácia dos dispositivos de proteção.

INVESTIMENTOS

INVESTIMENTO EM SEGURANÇA (R\$ MILHÕES)	2018	2019	2020
Adequação de máquinas e equipamentos	3.3	3.7	3.8
Investimento em EPIs	10.8	11.5	15.0

No exterior, o investimento em segurança foi cerca de R\$ 19 milhões em 2020.

DESTAQUES/RESULTADOS 2020

- Redução de 21% na quantidade total de acidentes em relação ao ano de 2019 na WEG Motores.
- Redução de 18,4% na quantidade total de eventos de pequenas lesões em relação ao ano de 2019 nos segmentos WMO, WEN, WAU, WDC, Corporativo de Jaraguá do Sul/SC e Guaramirim/SC.
- Redução de 11,5% dos perigos e riscos associados aos processos produtivos envolvendo as Áreas Modelos do sistema de gestão WMS (WEG Manufacturing System) - Pilar Segurança.
- Implantação de ferramentas em novas áreas (Expansão 2) do Pilar Segurança conforme metodologia do WMS (WEG Manufacturing System).
- Implantado vídeo com orientações de Segurança no Trabalho para realizar os treinamentos de integração para prestadores de serviços.
- Implantado o Protocolo Dia Zero, com ações para o combate a pandemia.

Indicadores de desempenho

TAXA DE LESÕES

(Número de acidentados a cada 200 mil horas trabalhadas)



TAXA DE FREQUÊNCIA DE PERDA DE TEMPO POR LESÕES

(Número de lesões com perda de tempo a cada um milhão de horas trabalhadas)



TAXA DE LESÕES - POR REGIÃO E GÊNERO

(Número de acidentados a cada 200 mil horas trabalhadas por região e gênero)

Região	Gênero	2018	2019	2020
SUL	Homens	1,22	0,80	0,87
	Mulheres	0,08	0,12	0,08
SUDESTE	Homens	0,91	0,77	0,55
	Mulheres	0,04	0,00	0,03
NORTE	Homens	0,80	0,77	0,33
	Mulheres	0,00	0,00	0,00

TAXA DE DIAS PERDIDOS DE TRABALHO

(Quantidade de dias perdidos em acidentes com afastamentos a cada 200 mil horas)



TAXA DE DIAS PERDIDOS DE TRABALHO - POR REGIÃO

(Quantidade de dias perdidos em acidentes com afastamentos a cada 200 mil horas)

Região	2018	2019	2020
SUL	32,56	29,40	32,96
SUDESTE	25,94	23,33	35,61
NORTE	1,60	1,55	2,64

TAXA DE ABSENTEÍSMO

(Percentual de faltas em dias em função das horas trabalhadas registradas)



TAXA DE ABSENTEÍSMO - POR REGIÃO

(Percentual de faltas em dias em função das horas trabalhadas registradas)

Região	2018	2019	2020
SUL	1,6	1,4	2,0
SUDESTE	0,8	0,7	1,1
NORTE	2,5	2,5	3,1

ACIDENTES E OCORRÊNCIAS E COEFICIENTE DE GRAVIDADE

Acidentes e ocorrências

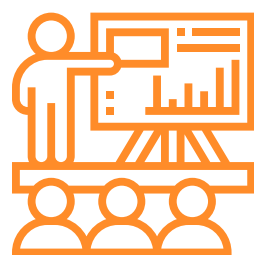


Coefficiente de gravidade



NÚMERO DE ÓBITOS DE COLABORADORES EM TRABALHO: ZERO

Treinamento e desenvolvimento



“MAIS DO QUE INVESTIR EM PRODUTOS, **TEMOS DE APOSTAR NAS PESSOAS**, PORQUE QUALQUER RESULTADO SEMPRE ESTARÁ ASSOCIADO À MANEIRA PARTICULAR COMO AS PESSOAS DESENVOLVEM SEU TRABALHO”.

Eggon João da Silva

Os resultados são conquistados pelas pessoas. Isso só é possível por meio de programas e políticas que valorizem e promovam a saúde e a segurança das pessoas, incentivem e ofereçam condições de ampliação das competências e crescimento profissional.

Esses aspectos impactam diretamente na qualidade, sinergia e produtividade. Desde nossos fundadores temos a convicção muito forte neste sentido, e historicamente desde os primeiros anos esses processos vêm sendo aperfeiçoados, sendo um motivo essencial para o alcance dos objetivos e metas nos âmbitos de governança, social e ambiental.

Sendo assim, buscamos melhorar e fortalecer constantemente políticas e processos que envolvam e impactam nossos colaboradores, em destaque considerando o contexto macro, onde atuamos em diferentes países, culturas e economias no mundo, somada à constante expansão que naturalmente traz desafios, riscos e oportunidades relacionadas.

A WEG oferece programas de educação e treinamento que envolvem capacitação técnica e comportamental, com o objetivo de proporcionar uma maior qualificação aos seus colaboradores e gerar estratégias mais competitivas ao mercado.

Isso é fundamental tanto para o bom desempenho e desenvolvimento profissional dos colaboradores como também para contribuir e atender às expectativas de crescimento contínuo e sustentável da organização. O investimento no desenvolvimento de nossos colaboradores é prioridade na empresa, herança dos fundadores. Através desse investimento é possibilitado, ao longo dos anos, o alcance de nossos objetivos estratégicos.

4 EDUCAÇÃO DE QUALIDADE



EDUCAÇÃO DE QUALIDADE

4.4 Até 2030, aumentar substancialmente o número de jovens e adultos que tenham habilidades relevantes, inclusive competências técnicas e profissionais, para emprego, trabalho decente e empreendedorismo.

Avaliação de Desempenho e Competências

Os colaboradores são avaliados anualmente pelo seu superior imediato, com o objetivo de aprimorar o seu desenvolvimento e reconhecer suas potencialidades, pontos de melhoria e alinhar expectativas de carreira, tornando mais um dos momentos de feedback entre o gestor e o colaborador.

Ao todo, são 10 competências avaliadas, desdobradas em critérios para melhor analisá-las. Em 2020, 19.527 colaboradores participaram deste processo.

Para auxiliar no desenvolvimento dos colaboradores a WEG possui programas de elevação da escolaridade e qualificação profissional:

PROGRAMA DE ELEVAÇÃO DA ESCOLARIDADE

EDUCAÇÃO DE JOVENS E ADULTOS (EJA):

Com o objetivo de contribuir com a diversidade referente ao aspecto minoria em relação a escolaridade, desde 2010, a WEG proporciona aos colaboradores que estão na região de Jaraguá do Sul a oportunidade de elevarem sua escolaridade gratuitamente, por meio do programa EJA (Educação de Jovens e Adultos), que é voltado para jovens e adultos que não conseguiram concluir o ensino médio. O programa ocorre em parceria com o SESI (Serviço Social da Indústria).

Até 2020, 555 colaboradores se formaram neste programa.

AUXÍLIO-ESCOLAR:

Tem por objetivo oportunizar bolsas de estudos aos colaboradores para formação em cursos técnicos, superiores, pós-graduação e idiomas. Em 2020 foram concedidos 649 auxílios escolares para o desenvolvimento dos colaboradores.

PÓS-GRADUAÇÕES *IN COMPANY*:

Tem por objetivo oportunizar aos colaboradores atualização e especialização nos campos da engenharia e de gestão de negócios. As pós-graduações podem ser em nível de especialização ou mestrado. Até 2020, foram concluídos 20 cursos de especialização e três mestrados em áreas técnicas através de convênios com instituições de ensino consideradas referência no assunto. Os programas realizados envolveram aproximadamente 929 colaboradores.

Programas de qualificação profissional

FORMAÇÃO E QUALIFICAÇÃO PROFISSIONAL DE APRENDIZES

Desde seus primeiros anos a WEG investiu na formação e qualificação profissional de aprendizes, resultando ao longo dos anos em mão de obra qualificada e preparada para os desafios e estratégias da companhia. O processo de recrutamento de aprendizes ocorre duas vezes ao ano e atualmente a WEG possui no Brasil 358 aprendizes cursando seus programas.

CENTROWEG – MENOR APRENDIZ

No CENTROWEG (Centro de Treinamento WEG), o aprendiz tem formação garantida. A escola de formação profissional, desenvolve competências, qualificando jovens de 16 a 18 anos ao exercício do trabalho em atividades que exijam formação técnica. O CENTROWEG iniciou suas atividades em 23 de abril de 1968 em Jaraguá do Sul e hoje também está presente na filial em Linhares.



A ESCOLA CONTA COM **21 LABORATÓRIOS** PARA ATIVIDADES PRÁTICAS E CINCO SALAS DE AULA, DISPOSTAS EM UMA ESTRUTURA DE 2.550 M² DE ÁREA CONSTRUÍDA E 12 PROFISSIONAIS.

Cursos oferecidos e duração:

- Usinagem: 1.600 horas
- Montagem eletromecânica: 840 horas
- Tecnologia da informação: 2.886 horas
- Eletrônica: 3.278 horas
- Eletrotécnica: 3.200 horas
- Ferramentaria: 3.200 horas
- Mecânica de manutenção: 3.180 horas
- Química: 2.700 horas

Os aprendizes recebem benefícios como:

- Salário de aprendiz;
- Alimentação subsidiada;
- Transporte subsidiado;
- Planos de saúde e odontológico;
- Participação nos Lucros;
- Previdência Privada;
- Material didático gratuito;
- Oportunidade de trabalho ao se formar.

Resultados do programa

- Anualmente se formam cerca de 150 profissionais;
- Mais de 4.000 jovens já passaram pelo CENTROWEG desde sua criação;
- 48% dos 4.000 jovens que já passaram pelo CENTROWEG permanecem trabalhando na empresa até hoje;
- Mais de 122 cargos de gestão são ocupados por egressos que já participaram do programa.

QPAP - QUALIFICAÇÃO PROFISSIONAL DE APRENDIZES DE PRODUÇÃO

O objetivo deste programa é qualificar aprendizes com idade entre 17 e 24 anos para as áreas de produção em funções ou atividades que exijam conhecimento técnico e/ou domínio de equipamentos utilizados nos processos industriais.

Atualmente, o Programa é direcionado à Unidade Tintas, qualificando os aprendizes em processos de Fabricação de Tintas, Resinas e Vernizes em 480h distribuídas em 6 meses.



75 aprendizes já foram formados neste Programa em 5 anos.

Aos aprendizes que se formam no curso é oferecida a oportunidade de ingressar na empresa.

TREINAMENTOS INTERNOS

Prezamos pelo desenvolvimento dos colaboradores e oferecemos treinamentos internos na área técnica e comportamental, na modalidade presencial ou a distância. Os cursos são desenvolvidos por instrutores internos, o que oportuniza o desenvolvimento do colaborador, garantindo um dos valores da empresa que é a simplicidade. Em 2020, devido à pandemia da COVID-19, os cursos presenciais foram interrompidos e a modalidade de treinamento síncrono foi introduzida através de ferramenta de videoconferência, adequando ao novo Normal. 64.848 participações (o mesmo colaborador pode participar mais de um evento) foram registradas em treinamentos internos.

TREINAMENTOS EXTERNOS ABERTOS OU *IN COMPANY*

A WEG mantém parceria com várias entidades externas de ensino e desenvolvimento profissional para dar oportunidade aos colaboradores em capacitação e aprimoramento. Em 2020, ocorreram 10.922 participações em treinamentos externos nas entidades parceiras ou *in company*.

QPOP - QUALIFICAÇÃO PROFISSIONAL DE OPERADORES DE PRODUÇÃO

O Programa iniciou em 2002 e, desde então, busca oferecer oportunidade de desenvolvimento profissional aos colaboradores das áreas de produção através do aumento de nível de conhecimento técnico. Complementa o treinamento no local de trabalho (TLT), focando no “porquê” da execução das tarefas, contribuindo, assim, na melhoria na qualidade e produtividade dos processos.

São disponibilizados mais de 30 cursos, direcionados aos processos de fabricação das unidades Motores, Automação, Energia e Transformadores.

Cada curso tem duração aproximada de 100h, distribuídos em 6 meses.

Em 2020, devido à da pandemia da COVID-19, os cursos presenciais deste Programa foram suspensos e iniciou-se o desenvolvimento do conteúdo no formato EaD (assíncrono). Percebeu-se nesta mudança que esta metodologia é uma tendência no Programa para o alcance de um maior público, inclusive englobando outras filiais do Grupo WEG. Mais de 400 alunos do QPOP foram treinados em disciplinas no formato EaD em 2020.

QPET - QUALIFICAÇÃO PROFISSIONAL DE ENGENHEIROS E TECNÓLOGOS

O Programa é destinado a engenheiros e tecnólogos que atuam nas áreas técnicas, industriais e comerciais das unidades Energia, Motores e Transmissão & Distribuição. Tem por objetivo, oportunizar conhecimento técnico direcionado para a realidade do trabalho. Iniciado em 2012, o Programa já formou mais de 290 colaboradores no Brasil, México, China e Portugal.

QPSS - QUALIFICAÇÃO PROFISSIONAL EM SIX SIGMA

A WEG tem investido globalmente na capacitação dos seus colaboradores na metodologia Six Sigma com o objetivo de buscar a excelência operacional em todas as suas unidades.

O Programa de Qualificação Profissional em Six Sigma iniciou na WEG em 2015 e, desde então, mais de 1.300 colaboradores foram capacitados nos níveis Master Black Belt, Black Belt, Green Belt e Yellow Belt, tanto nas áreas técnicas quanto administrativas. Em 2020, a capacitação de colaboradores na metodologia Design for Six Sigma (o modo preventivo de atuação do método) foi concluída, resultando numa atuação consistente de solução de problemas na fase de concepção de produtos.

Como resultado do programa, mais de 1.900 projetos foram realizados nas unidades WEG no Brasil, Argentina, México, EUA, Portugal e China, resultando em mais de R\$82 milhões em redução de despesas, melhoria de qualidade de produtos e processos.

Para os próximos anos, está sendo prevista a expansão do Programa englobando colaboradores em todas as unidades WEG no Brasil e Exterior, além de atuação junto aos fornecedores, aumentando a sustentabilidade dos negócios, a velocidade para atender nossos clientes e a competitividade da empresa.

Desenvolvimento das lideranças



DESENVOLVER AS LIDERANÇAS É UM DOS PRINCIPAIS DIRECIONADORES DA EMPRESA.

Esse desenvolvimento visa proporcionar aos líderes um maior comprometimento no alcance dos objetivos estratégicos da organização e engajamento dos colaboradores da sua equipe.

AVALIAÇÃO DE POTENCIAL

Ferramenta que consiste na identificação de colaboradores com potencial em assumir cargos de gestão desde chefia, gerência ou diretoria, como também em carreira de especialista. A partir dessa avaliação, um plano de desenvolvimento individual é traçado.

ACADEMIA DE LIDERANÇAS

Iniciou em 1979, sempre como o foco de que as lideranças podem ser desenvolvidas internamente e que cabe a cada líder identificar e desenvolver os seus potenciais sucessores. As Competências Gerenciais WEG são a base para a construção do conteúdo e para cada nível hierárquico há um Programa de Desenvolvimento:

- a. Desenvolvimento Profissional (DP) – Direcionado aos colaboradores que não atuam como gestores e necessitam desenvolvimento em aspectos de liderança para assumir posições futuras;
- b. Desenvolvimento de Chefia (DC) – Direcionado aos Chefes de Seção;
- c. Desenvolvimento Gerencial (DG) – Direcionado aos Gerentes de Departamento;
- d. Desenvolvimento de Executivos (DE) – Direcionado aos Diretores.

PROGRAMA DESENVOLVIMENTO DE CHEFIA (DC)

DIMENSÃO DA LIDERANÇA	MÓDULOS	CARGA HORÁRIA
Estratégica	10	57
Processos	18	140
Pessoas	16	148
TOTAL	44	345

PLANO DE SUCESSÃO

A empresa conta com uma ferramenta para o mapeamento dos atuais executivos e a identificação de possíveis sucessores e potenciais. Os potenciais são indicados pelos superiores imediatos e validados por um comitê específico.

O objetivo é identificar potenciais a cargos de chefes, gerentes e diretores em médio e longo prazo, reconhecer/valorizar as pessoas da empresa e planejar o desenvolvimento/crescimento desses colaboradores que se destacam, preparando-os para o futuro. Para isso, gera-se um plano de desenvolvimento para que esses estejam prontos a novos cargos em até três anos.

SEMINÁRIOS DE PRÁTICAS DE GESTÃO

Foi desenvolvido com o objetivo de compartilhar as boas práticas referentes à gestão de pessoas, como forma de estimular o benchmarking interno entre gestores. Esses encontros acontecem mensalmente com temas preestabelecidos a partir de indicadores de clima organizacional e resultado da avaliação de competências gerenciais. Em 2020, devido à pandemia da COVID-19, os seminários foram adaptados de presenciais para síncronos através de ferramenta de videoconferência, expandindo a participação para líderes das filiais na América Latina.

Número de participações:



COACHING

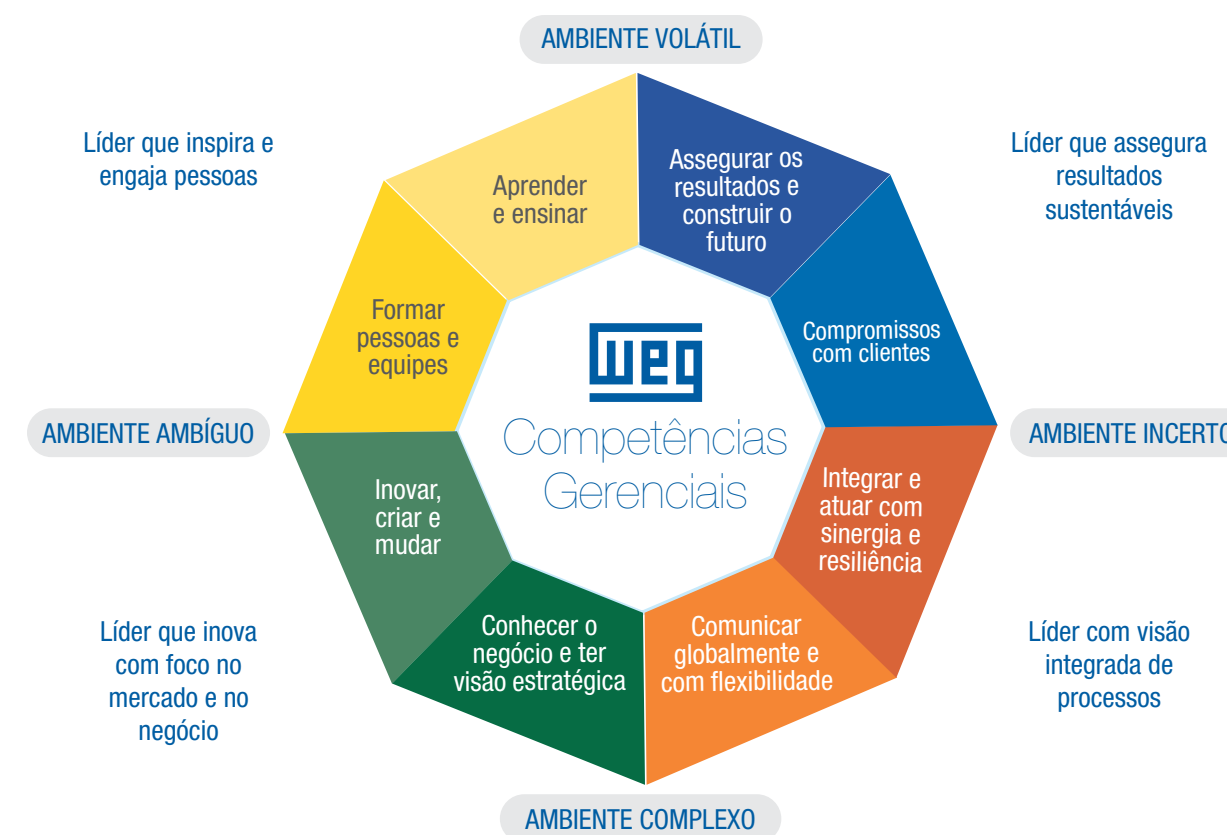
Com o objetivo de promover o autoconhecimento e potencializar as habilidades de gestão, a WEG disponibiliza o processo de Coaching de forma gratuita. Essa é mais uma ferramenta que contribui para o desenvolvimento das competências de liderança e impacta na evolução da carreira e qualidade de gestão.

Número de atendimentos:



AVALIAÇÃO DAS COMPETÊNCIAS GERENCIAIS

Ferramenta que auxilia os gestores a identificarem as competências que estão melhores desenvolvidas e quais podem ser trabalhadas. Os gestores são avaliados a cada dois anos pelo superior imediato, pelos pares e por seus subordinados. Após a realização da avaliação os avaliados recebem o resultado e posteriormente elaboram o Plano de Autodesenvolvimento (PAD), que é revisado a cada ciclo, visando seu desenvolvimento contínuo.



Indicadores de Treinamento

MÉDIA DE HORAS DE TREINAMENTO

Administrativo



Liderança



Operacional



Por colaborador



INVESTIMENTO EM TREINAMENTO (em Milhões de R\$)



NÚMERO DE PARTICIPAÇÕES EM TREINAMENTO





PARTES INTERESSADAS

70 CLIENTES

72 ACIONISTAS E INVESTIDORES

74 FORNECEDORES

78 COMUNIDADES LOCAIS



Nos relacionamos com diferentes partes interessadas que possuem um impacto altamente relevante em nosso negócio, bem como impactamos também as mesmas. Para que se obtenha um crescimento contínuo e sustentável estes relacionamentos devem ter aspectos éticos bem alinhados.

DESTA FORMA CULTIVAMOS
UM RELACIONAMENTO
SÓLIDO E DE LONGO PRAZO
QUE AGREGA E GERA VALOR
PARA NOSSAS PARTES
INTERESSADAS PRIORITÁRIAS
BEM COMO PARA NOSSO
DESENVOLVIMENTO.



CLIENTES

A WEG possui um portfólio com mais de 1200 linhas de produtos e clientes em todo o mundo. Nossos clientes possuem um papel importante na geração de valor para a WEG e também para sociedade. Para atender a este grande número de clientes, utilizamos muitos insumos de todos os capitais, e como consequência se gera valor principalmente no capital financeiro e social e de relacionamento.

Como um de nossos valores, sempre iremos desenvolver novas maneiras eficientes de responder a situações de mudança e atender às necessidades dos clientes. Temos em nossa estrutura, políticas e processos que fortalecem a relação com nossos clientes e estimulam uma cadeia de valor mais sustentável.

Centro de treinamento de clientes (CTC)

Desde quando foi fundado, em 2000, cerca de 50 mil pessoas já foram treinadas nos cursos presenciais do Centro de Treinamento de Clientes WEG, além de aproximadamente 12 mil pessoas nos cursos à distância.

O CTC tem os objetivos:

- Capacitar clientes no manuseio e uso dos produtos WEG;
- Contribuir com o desenvolvimento técnico;
- Promover o uso racional de energia elétrica, gerando menor impacto ambiental;
- Fortalecer relacionamento com instituições de ensino.

Quem pode participar dos cursos?

- Revendedores;
- Assistentes Técnicos;
- OEM's (Fabricantes de Máquinas);
- Consumidores Finais;
- Escolas Técnicas e Universidades;
- Representantes Comerciais;
- Colaboradores WEG.

Acompanhamento das tendências tecnológicas do mercado

Periodicamente, são lançados cursos novos, adequados às novas iniciativas de atuação da WEG e para 2020 principalmente a expansão dos cursos EaD nos seguintes temas:

- Energia Solar;
- Inversores de Frequência;
- Comando e Proteção de Motores;
- Motores Elétricos;
- Eficiência Energética em Motores Elétricos;
- CLP Clic;
- Tintas Líquidas e em Pó;
- Adequação de Máquinas NR12;
- Barramento Blindado – Busway;
- Geradores.

Estrutura:

- 1200 m² de infraestrutura;
- 5 salas de aula amplas e equipadas;
- 1 estúdio para lives e gravação de vídeos;
- 4 instrutores com dedicação exclusiva e mais 25 instrutores com atuação específica;
- Auditório com 100 lugares.

Histórico de participantes

	2018	2019	2020
PRESENCIAL	3.004	3.277	256
EAD	584	633	8.277
TOTAL	3.588	3.910	8.533

2020:

8.277 pessoas treinadas em treinamento à distância, **256** nos presenciais e **128.879** visualizações às videoaulas publicadas no youtube.



Cursos:

- 40 presenciais;
- 17 em EaD;
- 44 videoaulas.

Acionistas e investidores

A WEG S.A. (a “Companhia”) é uma sociedade anônima de capital aberto, empresa *holding* integrante do Grupo WEG. Com suas ações negociadas na B3 sob o código “WEGE3”, a companhia está listada, desde junho de 2007, no segmento especial de governança corporativa, denominado “Novo Mercado”. A Companhia também possui *American Depositary Receipts* (ADRs) – Nível I - que são negociadas no mercado de balcão (“*over-the-counter*” ou OTC), nos Estados Unidos da América, sob o código WEGZY.

Manter um diálogo contínuo com acionistas e potenciais investidores é prioritário para nós. Para informar atividades e resultados e para receber comunicados de partes interessadas, são utilizados diferentes canais de comunicação e relacionamento.

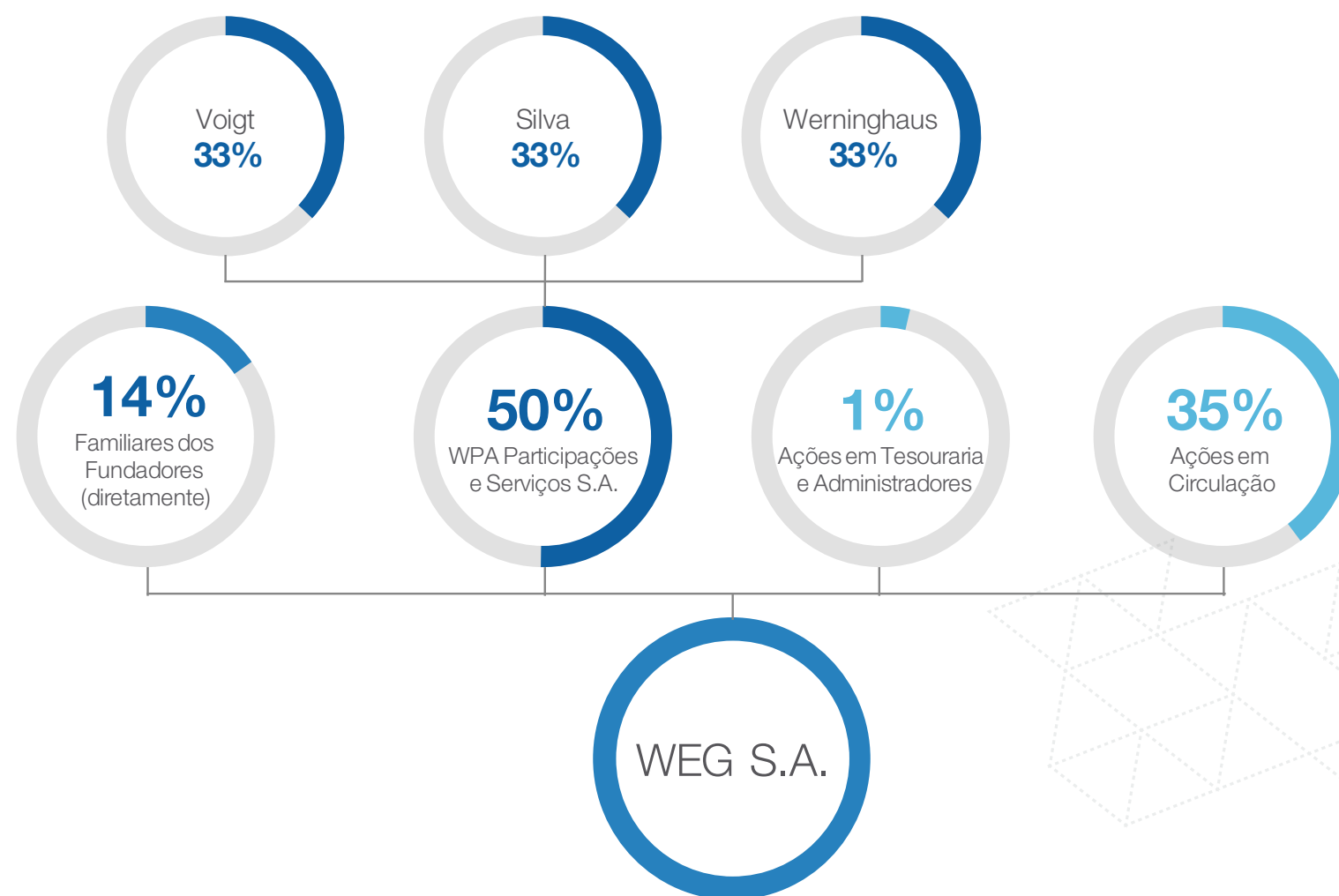
WEG DAY

No segundo semestre de 2020 foi realizado o WEG Day , o evento, que costuma ser realizado anualmente no Brasil e nos EUA, por conta da pandemia foi realizado de forma virtual e contou com a participação de mais de 400 investidores brasileiros e estrangeiros.

Além de assistirem as apresentações sobre os resultados e as novas oportunidades globais de negócios para a companhia, os participantes puderam enviar perguntas ao CEO da WEG, Harry Schmelzer Jr. e ao CFO, André Luis Rodrigues.

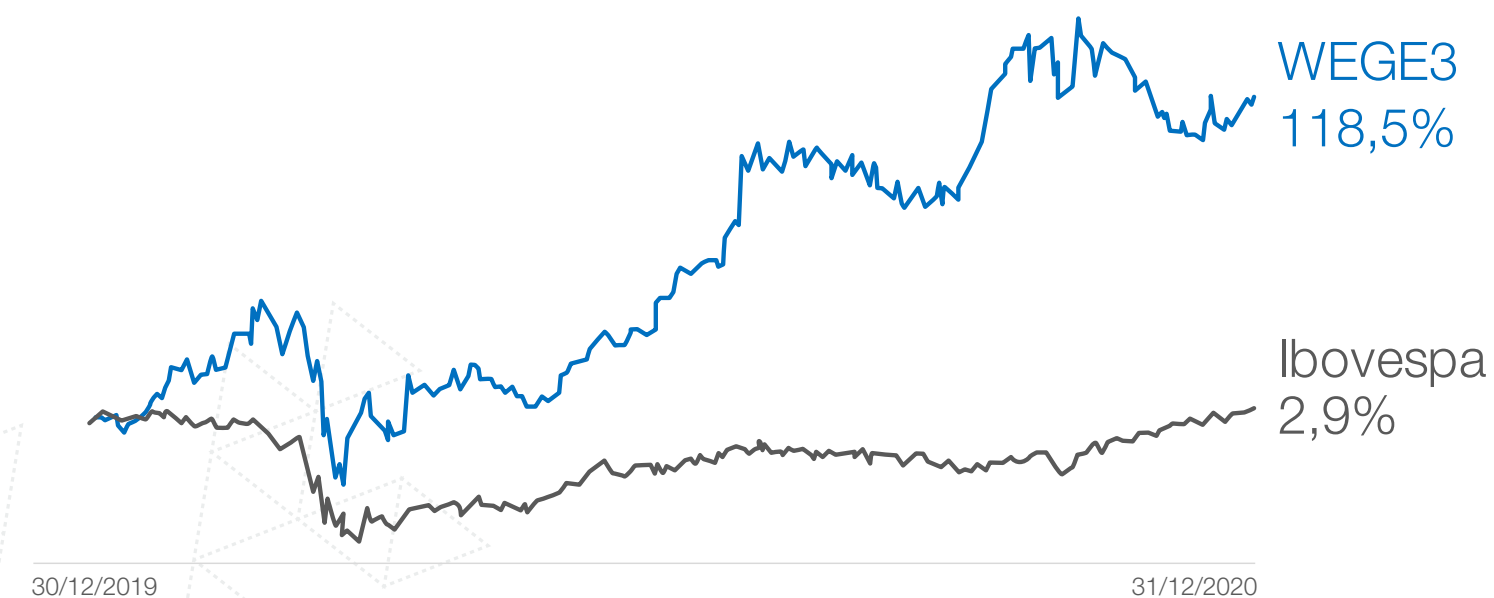
COMPOSIÇÃO ACIONÁRIA

Em 31/12/2020, o percentual do capital social em circulação (*free float*) era de 35% e os controladores, juntamente com os administradores da companhia, detinham 65% do capital total.



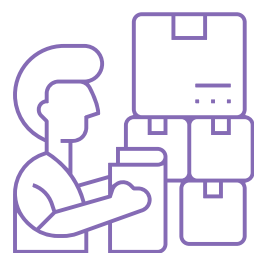
AÇÕES

Na B3 as ações da WEG sob o código “WEGE3” apresentaram valorização de 118,5% em 2020. O Ibovespa valorizou 2,9% neste período. Encerramos o ano com a ação cotada em R\$ 75,74, e com valor de mercado de R\$ 159,0 bilhões.



PARA MAIS INFORMAÇÕES, ACESSE AQUI NOSSA PÁGINA DE RELAÇÕES COM INVESTIDORES

Fornecedores



Entendemos que a perenidade de toda a cadeia de valor está vinculada à corresponsabilidade da organização para que seus fornecedores e prestadores de serviços adotem uma gestão que utilize critérios de ordem econômica, social e ambiental.

O nosso modelo de negócio diversificado, embora com características verticalizada, exige uma quantidade grande de fornecedores para atender as nossas necessidades de desenvolvimento. A gestão na cadeia de suprimentos, com políticas e ferramentas e processos que garantam o cumprimento das políticas é fundamental para que nosso processo produtivo ocorra com qualidade, com riscos de ordem econômica e socioambiental monitorados e geridos, bem como no aproveitamento de oportunidades para deixar nosso processo cada vez melhor. Como parceiros de negócio, nossos fornecedores são estimulados a crescerem juntos conosco. Com esse propósito, destacam-se as seguintes práticas:

- Valorização de fornecedor local;
- Desenvolvimento dos fornecedores;
- Programa WEG de Qualidade Assegurada (certificação promovida pela WEG);
- Intercâmbio tecnológico;
- Desenvolvimento de produtos: desenvolvimento de materiais e componentes em conjunto com os fornecedores para futura aplicação em produtos WEG;
- Auditorias periódicas;
- Sistema de comunicação on-line (permite que os fornecedores visualizem a programação dos componentes e realizem a entrega destes materiais diretamente no almoxarifado central da empresa);
 - Relacionamento com prestadores de serviços (treinamento e conscientização sobre aspectos de segurança e meio ambiente, com o objetivo de garantir que estes executem suas atividades de forma segura, dentro das normas vigentes);
- Desenvolvimento, seleção e avaliação de fornecedores com base em critérios de Sustentabilidade: Os fornecedores novos e estratégicos respondem o formulário de avaliação de Sustentabilidade. O formulário de avaliação considera requisitos relacionados à gestão ambiental, saúde e segurança no trabalho e responsabilidade social. A avaliação gera um resultado de desempenho, o qual permite avaliar se o fornecedor está em conformidade com estes requisitos ou se necessita de um plano de melhoria para se adequar como um fornecedor da WEG.



CÓDIGO DE ÉTICA PARA FORNECEDORES

Incentivamos que as diretrizes do Código sejam divulgadas em todas as esferas de decisão e operação dos fornecedores e também para suas respectivas cadeias de fornecimento.

DENÚNCIAS E DÚVIDAS

Disponibilizamos diferentes canais de comunicação para eventuais denúncias e/ou dúvidas, como o nosso website, e-mail, telefones e carta.

[PARA CONHECER O CÓDIGO DE ÉTICA DE FORNECEDORES CLIQUE AQUI](#)

GESTÃO DE RISCOS NA CADEIA DE FORNECEDORES

Seguimos uma Política de Gestão de Riscos Corporativos, que serviu como base para a elaboração de um mapeamento e Política de gestão de risco de contingência na cadeia de suprimentos do grupo. Desse modo, fornecedores e materiais críticos podem ser avaliados visando investigar e mitigar os possíveis riscos associados às operações.

SUBSTÂNCIAS RESTRITAS

Visando reduzir o uso de substâncias restritas em nossos processos e produtos, criamos a Lista de Substâncias Restritas WEG, a qual sofre atualizações periódicas e está alinhada com os principais regulamentos nacionais e internacionais. Essa lista é utilizada em diferentes etapas dos processos WEG, como o de fabricação dos produtos e das embalagens, do desenvolvimento de novos materiais e, principalmente, junto aos fornecedores de matérias primas, componentes e insumos.

Nossa Lista de Substâncias Restritas também está presente no Código de Ética do Fornecedor e nos Acordos de Fornecimento da nossa cadeia de suprimentos, evidenciando a importância do tema dentro da empresa. Alinhados aos interesses da empresa nossos fornecedores estão comprometidos em nos entregar seus produtos de acordo com essa lista.

Alinhado ao tema substâncias restritas, a WEG está empenhada e comprometida para que seus produtos sejam livres de minerais de conflito e, conseqüentemente, não financiem os conflitos armados.

ATIVIDADES DE FORNECEDORES POR UNIDADES DE NEGÓCIO EM 2020

MOTORES

A Unidade Motores possui uma ampla cadeia de fornecedores de componentes, serviços e matérias-primas, que contempla empresas de diversas regiões do Brasil e do exterior. No ano de 2020 a empresa realizou transações comerciais com 5.192 fornecedores, sendo 90,71% do volume de compras realizada com empresas do Brasil.

No montante de transações realizadas no Brasil, 40,73% ficaram nos estados de Santa Catarina, Amazonas e Espírito Santo (estados onde a WEG Motores possui unidades). As demais regiões mais representativas no volume de compras foram São Paulo, Rio de Janeiro e Minas Gerais. Os principais grupos de fornecedores estão nos segmentos de chapa de aço, barra de aço, vergalhão de cobre, rolamento, lingote de alumínio, peças plásticas injetadas, materiais usinados, caldeiraria, estampagem, materiais isolantes, condutores elétricos, fixadores e freios.

Principais alterações no período do relatório

Dentre as principais alterações em relação ao ano de 2020 pode-se destacar a atualização do código de ética para fornecedores, com inclusão de tópico sobre Materiais de Conflito (*Conflict Minerals*) e gestão de riscos.

Criação e inclusão do curso Compras Sustentáveis no treinamento do local de trabalho, sob o conhecimento Conhecer Conceitos de Compras Sustentáveis, que aborda conceitos, políticas WEG, práticas empresariais de Sustentabilidade, práticas WEG e principais iniciativas globais de sustentabilidade.

AUTOMAÇÃO

O ano de 2020 foi marcado pela expansão da cadeia de suprimentos, atingindo mais de 1.500 fornecedores, dos mais diversos setores, desde parafusos até semicondutores, em razão da fabricação de ventiladores pulmonares e do desenvolvimento de novos produtos. Devido a situação mundial com a pandemia do novo coronavírus, o aumento do lead-time de insumos, principalmente no mercado nacional, tem provocado escassez, dificultando o andamento do processo produtivo em todos os segmentos.

Mesmo com o alto grau de complexidade de seus produtos, a Unidade adquiriu 39% de suas matérias-primas no Brasil. Dentre os diversos materiais adquiridos globalmente se destacam os semicondutores, placas de circuito impresso, polímeros, ligas especiais, componentes eletrônicos, magnéticos (reatores, transformadores, indutores) e aços. Em termos de qualidade, a cadeia de modo geral melhorou seu resultado atingindo 99,66% de conformidade.

Principais alterações no período do relatório

O ano de 2020 foi marcado pelo desenvolvimento da cadeia de fornecedores para ventiladores pulmonares em tempo recorde e pela expansão e consolidação da cadeia de fornecedores para produtos relacionados com mobilidade elétrica. Ações intensivas de melhoria da qualidade de fornecedores também trouxeram resultados e a busca por redução de custos atingiu R\$ 4.5 milhões.

TINTAS

Em 2020, a Unidade Tintas adquiriu suas matérias-primas e produtos diversos de fornecedores do Brasil e do exterior. Manteve relações comerciais com mais de 1.800 fornecedores. As compras no Brasil representaram 55% do valor total comprado, sendo que deste montante, cerca de 90% foram realizadas nas regiões Sudeste e Sul.

Os materiais importados foram adquiridos dos continentes americano, asiático, europeu e africano. Os principais materiais comprados foram: pigmentos, solventes, aditivos, cargas minerais, catalisadores, endurecedores, monômeros e reagentes, resinas, embalagens, óleos minerais e vegetais, equipamentos industriais, entre outros.

Principais alterações no período do relatório

Em 2020, foi iniciada a operação da nova unidade fabril no México, produzindo tintas em pó e tintas líquidas. Com sua localização estratégica para atender os mercados da América Central e América do Norte, a nova fábrica complementa a cadeia logística juntamente com as unidades de Santa Catarina, de São Paulo, da Argentina e o centro de distribuição em Pernambuco.

ENERGIA

A Unidade Energia realizou transações comerciais com mais de 2.000 fornecedores em 2020, dos quais aproximadamente 90% são nacionais (Brasil) e desses 97% estão localizados no Sul e Sudeste do Brasil. A WEG sempre incentiva suas unidades de negócios a comprarem de fornecedores regionais com o intuito de fortalecer a economia local e gerar oportunidades. Os fornecedores se distinguem em diversas famílias de materiais, dentre as quais: chapas metálicas, barras de aço, barras e anéis de cobre, materiais isolantes, peças metálicas caldeiradas, usinadas, fundidas ou forjadas, entre outras.

TRANSMISSÃO & DISTRIBUIÇÃO

A Unidade Transmissão e Distribuição compra os materiais produtivos de maior complexidade tecnológica de fornecedores estrangeiros. Para os demais itens, a grande maioria, e que em geral demandam uso intensivo de mão de obra, o volume de compras está bastante concentrado no mercado nacional. Durante o ano de 2020, obteve relações comerciais com cerca de 2308 fornecedores, sendo 96% do mercado local e 4% de fornecedores do mercado externo. Os fornecedores se distinguem em diversas famílias de materiais, dentre as quais: bobinas ou chapas metálicas, óleo mineral isolante, comutadores de taps para transformador, materiais isolantes de fibra de papel ou poliméricos, buchas com corpos de porcelana, peças metálicas caldeiradas, usinadas ou fundidas, entre outras.

Comunidades locais

Uma empresa em operação acaba naturalmente gerando impactos na sociedade, principalmente nas comunidades localizadas em seu entorno, e possui responsabilidades nesse sentido. Os impactos gerados podem ser positivos, que vão da promoção de emprego com impacto na economia local a atendimento de demandas locais para o desenvolvimento sustentável dessas comunidades, quanto negativos, que podem ocasionar impactos sociais, ambientais e econômicos danosos à população local.

NOSSO CENÁRIO NESSE CONTEXTO É DE OPERAÇÕES EM **47 PARQUES FABRIS** LOCALIZADOS EM 12 PAÍSES, DE DIFERENTES CULTURAS E REALIDADES, ONDE AS COMUNIDADES LOCAIS POSSUEM IMPACTOS E NECESSIDADES DIFERENTES.



Algo que facilita nesse processo é que nossa boa relação com as comunidades locais é cultural, que já vem desde os primeiros anos de nossas atividades, onde nossos fundadores eram muito presentes. Um exemplo é o CENTROWEG (Centro de treinamento de menores), primeiro grande projeto que iniciou em 1968 e se mantém muito relevante para a Companhia até hoje.

Também estreitamos relação através de 19 edições da “Ação Comunitária WEG”, um projeto que ao longo dos anos teve uma significativa relevância, oportunizando a comunidade o acesso gratuito a serviços e orientações relacionadas à saúde, educação, saneamento, cultura e bem-estar social e confecção de documentos de identidade, entre outros. A partir do exemplo das edições da “Ação Comunitária WEG”, a gestão pública passou a realizar o “Movimenta Jaraguá” que já está em sua 14ª edição.

Governança do investimento social WEG

A WEG mantém o Grupo de Investimento Social que se reúne mensalmente para análise dos projetos que chegam para a empresa e com base na política de IS WEG e orçamento, realizam as deliberações.

Os projetos aprovados são acompanhados pelos representantes deste Grupo, que tem a competência de representar a WEG perante as entidades locais quando envolvem assuntos sociais.

Gestão dos investimentos sociais WEG



PARA ENTENDER ESTE PROCESSO ACESSE ESTE LINK

Contato

Mantemos uma canal de comunicação e inscrição de projetos para as comunidade locais:

[ACESSE ESTE LINK](#)

Outro forma de contato é através do e-mail: comunidade@weg.net

METAS

META 2020:

Auditar quatro projetos apoiados pela empresa e, além de avaliar a aplicação do projeto, a auditoria terá como responsabilidade auxiliar as entidades na melhoria dos pontos considerados deficitários do projeto. Auxiliando na gestão do projeto.

Prestação de contas meta: 100% concluída, toda a conversa e análise, foi uma parceria onde os dois lados puderam crescer e se desenvolver.

META 2021:

Ampliar as ações nas relações referente aos Investimentos Sociais e ao Voluntariado WEG com a Comunidade e Entidades do 3º setor, nas cidades que onde temos unidade fabril. Objetivo é motivar as equipes locais sobre a importância da relação mais próxima com a comunidade e apresentar sobre investimento Social WEG e Programa de Voluntariado, incentivando as entidades no desenvolvimento de projetos e solicitação de voluntariado.

Entregável: Realizar no mínimo reuniões em 10 cidades diferentes.

Articulação social



OBJETIVOS DE DESENVOLVIMENTO SUSTENTÁVEL - ODS

ODS no Programa de Voluntariado:

Através do Programa de Voluntariado WEG apresentamos aos colaboradores cadastrados em nosso banco de voluntários a palestra: Voluntariado em tempos de pandemia. Após a palestra os voluntários foram convidados a aplicarem ações de voluntariado ligadas aos ODS de suas casas. Ao total foram mais de 40 ações com a participação de 80 voluntários.

ODS no dia a dia:

Trabalhamos em campanhas internas para que todos os níveis hierárquicos estejam alinhados com o que a WEG faz e com quais objetivos está contribuindo.

No decorrer de 2020 realizamos a divulgação dos projetos sociais da WEG pautado os ODS nas mídias sociais do Museu WEG.

Iniciando com uma explicação geral dos ODS e demos sequência semanalmente relacionando o tema aos projetos sociais apoiados pela companhia, ações de voluntariado e produto WEG.

ODS no cadastro de projetos sociais:

Todos os projetos que são cadastrados na WEG para solicitar apoio, são orientados a avaliar em qual dos ODS o projeto pode contribuir. Entendemos que assim, vamos nos conectando e entendendo a importância de contribuir para um mundo melhor e sabendo para qual direção seguir.

Inclusão na prática:

A parceria da WEG com a APAE (Associação de Pais e Amigos dos Excepcionais) de Jaraguá do Sul-SC ocorre por meio de voluntariado na instituição, sendo através do envolvimento na diretoria executiva e/ou conselho da instituição, bem como em ações pontuais. A relação se estende por meio de um grupo da APAE, o Grupo Conviver que monta kits (com porcas e parafusos) que são enviados com motores (produtos WEG) para clientes do Brasil e do exterior.

A AMA (Associação Amigos do Autista), é outra entidade que apoiamos por meio projetos pontuais e que mantemos ao longo do ano parceria com o projeto “Abraçando com Arte”, que consiste na aquisição de cartão de aniversário e casamento, confeccionados com papel reciclado pela AMA.

13º ENCONTRO DE CRESCIMENTO SUSTENTÁVEL – COMUNIDADE

Para incentivar a reflexão sobre a atuação social de pessoas, empresas e entidades do terceiro setor na comunidade, a WEG realizou em setembro, o 13º Encontro WEG de Crescimento Sustentável – Comunidade.

O evento foi realizado virtualmente e contou com a participação de 96 representantes de 75 entidades atuantes do terceiro setor, além de pessoas da comunidade interessadas no assunto, colaboradores WEG representantes do Grupo de Investimento Social e Secretaria Municipal de Assistência Social.

Sabemos que dentro das entidades existem muitos sonhos e desejos a serem realizados. As iniciativas são muitas e a grande maioria delas só são possíveis viabilizar através da captação de recursos. Para isso, precisamos saber quais caminhos nos levam a eles.

Para ajudar nesta busca trouxemos para o 13º Encontro a reflexão sobre a criação do setor de projetos, que tem um olhar específico para este mundo de possibilidades de captação para tornar os sonhos em realidade.

Tivemos conosco no evento, compartilhando experiências na gestão de projetos a APAE de Pinhalzinho/SC, o Hospital Pequeno Príncipe de Curitiba/PR e Hospital São José de Jaraguá do Sul/SC.

EXEMPLOS DE PROJETOS SOCIAIS APOIADOS PELA WEG EM 2020

Educação:



FÁBRICA DAS ARTES – CÁRITAS

Desenvolvido pela entidade Cáritas.

Projeto apoiado via lei de Incentivo à Cultura.

Este projeto tem como objetivo principal contribuir para o desenvolvimento emocional, corporal e cognitivo de crianças e adolescentes no território de Bebedouro, cidade de Linhares.

Em função da pandemia, muitas mudanças tiveram que acontecer, a principal foi a adaptação em continuar a relação com os atendidos mantendo o distanciamento físico.

Uma das atividades que a turminha super curtiu foi a confecção do livro de receita, educação sobre alimentação através do aprender fazendo.

As famílias buscavam os ingredientes na instituição, levavam para casa e todos podiam se envolver na preparação da receita. Aprendizado para a vida.

V FEBIC – FEIRA BRASILEIRA DE INICIAÇÃO CIENTÍFICA

A FEBIC é um espaço para estudantes apresentarem ideias criativas e inovadoras na forma de projetos científicos, onde possa experimentar o fazer ciências, incentivando habilidades do aluno, do professor e da escola ou universidade no campo da pesquisa. É uma oportunidade para instigar o desenvolvimento científico, em sua dimensão histórica, social e cultural, considerando os questionamentos que nascem das experiências, expectativas e estudos teóricos dos estudantes envolvidos. Neste projeto temos o envolvimento dos colaboradores voluntários WEG que participaram na avaliação dos Trabalhos, Organização da Feira e desenvolvimento de Peça de Comunicação Institucional.

Em 2020 devido a pandemia a versão foi 100% online e foi um exemplo de como podemos mudar a forma de atuação, como neste caso, de uma Feira que é tão apreciada presencialmente e que não deixou de acontecer.

PROJETO 60+ O CAMINHO NA REFERÊNCIA EM TRATAMENTO HOSPITALAR AOS IDOSOS.

Projeto apoiado via Fundo do Idoso.

Este projeto busca aprimorar o atendimento ao idoso, proporcionando mais humanização, dignidade e segurança ao paciente idoso em seu tratamento da saúde no Hospital São José de Jaraguá do Sul.

O projeto se mostrou de extrema importância neste período de pandemia pois o 60+ tem em sua estrutura uma equipe multidisciplinar que atua na reabilitação aos idosos e suporte a seus familiares. Um exemplo de apoio é a atuação da Terapeuta Ocupacional do Projeto que vem realizando as visitas virtuais com os idosos e seus familiares, uma vez que neste período de pandemia existe uma grande restrição de visitas pelos protocolos de segurança da COVID-19.

Inclusão social:



PROGRAMA COMEÇAR DE NOVO

A WEG faz parte do Programa Começar de Novo do Conselho Nacional de Justiça. Este programa visa à sensibilização de órgãos públicos e da sociedade civil para que forneçam postos de trabalho e cursos de capacitação profissional para presos e egressos do sistema carcerário. O objetivo do programa é promover a cidadania e conseqüentemente reduzir a reincidência de crimes.

Através das Parcerias com o Fundo Rotativo de Santa Catarina, mantemos oficinas de trabalho dentro do Presídio de Jaraguá do Sul/SC e durante 2020 contamos com 61 apenados trabalhando em quatro oficinas diferentes. E a parceria com o Conselho Interativo de Seg. Pub. De Linhares, onde acolhemos 10 apenados que se deslocam diariamente até a fábrica de Linhares para trabalhar.

Cultura:



ARTE PARA TODOS

Projeto desenvolvido pela entidade Comunhão Martim Lutero em Blumenau/SC.

O projeto previa a oferta de oficinas artísticas (teatro, artes plásticas, música instrumental, canto, literatura, etc) para jovens e crianças, por um período de um ano que ocorrem no contra turno escolar. Em 2020 as oficinas não puderam ser aplicadas em caráter coletivo presencial, a pandemia mudou muito a dinâmica das aulas.

A situação não nos parou totalmente, conseguimos desenvolver as atividades no formato virtual e algumas aulas de forma presencial com horário marcado, limite de crianças por turma e distanciamento, considerando acessibilidade, dinâmicas novas.

Apesar das limitações, conseguiu-se reorganizar as ações propostas e dar continuidade ao Projeto Arte Para Todos. Além das oficinas, realizou-se lives de divulgação do Projeto Arte Para Todos pela internet, ampliando a divulgação deste serviço, bem como outras ainda acontecerão.

Programa de voluntariado WEG:



Em 2018 reestruturamos o programa de voluntariado WEG e em 2020 na versão online ganhou grande visibilidade dentro na WEG no Brasil e na comunidade.

Em 2020 totalizamos 1.225 voluntários cadastrados em nosso Banco de Voluntariados. Atualmente temos um canal de solicitação de voluntariado pela comunidade: As demandas são analisadas pelo Grupo de Voluntariado e divulgadas para os colaboradores cadastrados no banco de voluntariado – no ato da inscrição incentivamos a comunidade a mencionar em qual ODS cada projeto se encaixa, como forma de incentivar a participação nos ODS.

No ano 2020 tivemos a participação de 480 colaboradores voluntários nas 103 ações realizadas na comunidade.

Considerando que este ano a pandemia fez com que nos reinventássemos ao tema, o voluntariado foi primordial para apoiar as equipes de frente que viveram dias difíceis na pandemia. Em nossa unidade em Portugal nossos colaboradores confeccionaram mascaras 3D para as equipes de frente. Outra ação realizada foram as “cartas as equipes de frente” com participação dos voluntários das unidades WEG Jaraguá do Sul, Guaramirim, Linhares, Manaus, Itajaí, Gravataí, Beto Goncalves e Monte Alto.



“Depois de um dia de trabalho ser presenteada com um lanche e uma cartinha como forma de agradecimento, nos dá força para continuar. Eu adorei!”
Viviana Rosa Neres – Copa HSJ

“Ajudar o próximo pelo menos com palavras já que não podemos estar perto foi o que me motivou a participar desta ação. Parabéns pela ideia linda!”
Bianca Zamin – Colaboradora e voluntária WEG



Exemplos atividades de voluntariado realizadas em 2020:

- Atividades (palestra e ações) relacionadas aos ODS;
- Doação de sangue nas férias - HEMOSC;
- Reflorestamento: Plantio de mudas frutíferas;
- Pedágio Solidário Sorrir para Down;
- Envio de cartas/mensagens de motivação para pacientes em atendimento na Rede Feminina e profissionais da saúde;
- Campanha de dias das crianças (arrecadação e entrega de brinquedos).



PROMOVENDO O DESENVOLVIMENTO DO VOLUNTARIADO EMPRESARIAL COMO ESTRATÉGIA PARA O FORTALECIMENTO DOS VALORES ORGANIZACIONAIS, CRIAÇÃO DE UMA CULTURA CIDADÃ E VALORIZAÇÃO DO COLABORADOR COMO PROTAGONISTA NAS AÇÕES VOLUNTÁRIAS.

Em 2020 a WEG em convite a demais empresas da região de Jaraguá do Sul que praticam o voluntariado, através da Associação Comercial da cidade criaram o Núcleo de Voluntariado Corporativo com o objetivo de fomentar as ações voluntárias das empresas tornando-as mais fortes e unidas ao mesmo propósito.

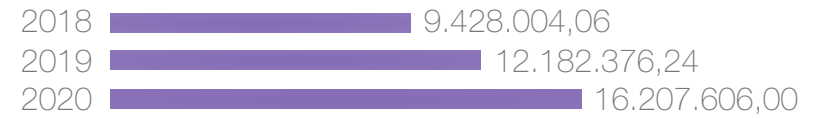
Finalizamos o ano participando do mutirão em prol dos afetados das enchentes na cidade de Presidente Getúlio-SC, com a participação de 33 voluntários WEG através do núcleo de voluntariado da ACIJS além de atuar no mutirão contribuíram com a doação de 200 cestas básicas.

Histórico de investimento social

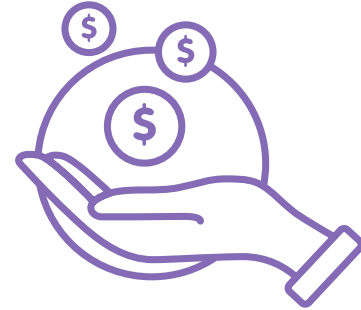
Investimos R\$ 16.207 (Dezesseis milhões, duzentos e sete mil reais) em 64 projetos apoiados em 2020.

Foram atendidas 19 cidades diferentes, sendo que, 75% dos recursos são direcionados para a micro região de Jaraguá do Sul, onde concentra-se em torno de 50% do número de colaboradores do grupo.

Histórico de Investimento Social WEG



Adicionalmente em 2020 foram doados mais de R\$ 2,7 milhões de apoio em projetos sociais na Comunidade para o enfrentamento da pandemia.



Origem dos Recursos 2020



59%
RECURSOS
PRÓPRIOS

41%
LEIS DE
INCENTIVO

DESTE VALOR, 59% É INVESTIMENTO COM RECURSOS PRÓPRIOS, SENDO R\$ 11.172

(onze milhões, cento e setenta e dois mil)

Investimento por área de atuação



45%
EDUCAÇÃO

22%
CULTURA

17%
INCLUSÃO
SOCIAL

16%
SAÚDE

45% DOS RECURSOS INVESTIDOS ESTÃO LIGADOS A PROJETOS VOLTADOS A ÁREA DE EDUCAÇÃO

Projetos em unidades do exterior



34%
EDUCAÇÃO

28%
CULTURA

23%
SAÚDE

15%
INCLUSÃO
SOCIAL

59 PROJETOS



DESEMPENHO ECONÔMICO - FINANCEIRO

- 87 RECEITA OPERACIONAL
- 87 MERCADO INTERNO
- 88 MERCADO EXTERNO





O ano de 2020 foi atípico, com as expectativas existentes no início do ano alteradas devido à crise sanitária e econômica causada pela pandemia de COVID-19, declarada oficialmente pela OMS em 11 de março de 2020.

Os efeitos da pandemia na economia mundial foram consideráveis, levando a reduções significativas nos negócios em setores importantes. Após muitas incertezas e volatilidade durante o ano, sobretudo no segundo trimestre, alguns setores econômicos, como a indústria de transformação, varejo e agronegócio, tiveram impactos menos relevantes do que originalmente previstos, em parte devido aos incentivos e atuações dos governos.

No Brasil, apesar dos incentivos governamentais à economia e a adoção de taxa de juros no nível mais baixo desde a implantação do plano Real, a economia ainda foi impactada. Vale destacar que alguns setores da economia inicialmente impactados apresentaram rápida recuperação, atingindo níveis de atividade pré-pandemia ainda durante o ano, como a agroindústria, consumo de bens duráveis e infraestrutura.

RECEITA OPERACIONAL

Em 2020, a Receita Operacional Líquida (ROL) consolidada atingiu R\$ 17.469,6 milhões, apresentando crescimento de 30,9% em relação a 2019.



MERCADO INTERNO

A receita operacional líquida no mercado interno atingiu R\$ 7.629,8 milhões, representando 43,7% da receita operacional líquida total, apresentando um crescimento de 37,2% em relação ao ano anterior.

MERCADO EXTERNO

No mercado externo houve crescimento de 26,4% da receita operacional líquida, que atingiu R\$ 9.839,8 milhões, representando 56,3% da receita líquida total. Nas moedas locais, ponderado pelo peso de cada mercado, a receita do mercado externo apresentou queda de 0,7% no ano.

RECEITA LÍQUIDA POR REGIÃO GEOGRÁFICA MERCADO EXTERNO



45%
AMÉRICA
DO NORTE

28%
EUROPA

10%
AMÉRICA DO SUL
E CENTRAL

10%
ÁSIA-PACÍFICO

7%
ÁFRICA

FINANCEIROS (R\$ MILHÕES)	2018	2019	2020
Receita Líquida	11.970,1	13.347,4	17.469,6
EBITDA	1.824,1	2.244,5	3.267,7
Margem EBITDA (%)	15,2	16,8	18,7
Lucro Líquido	1.338,3	1.614,6	2.340,9
ROIC (%)	17,6	20,2	25,5

DISTRIBUIÇÃO DE VALORES (R\$ MILHÕES)	2018	2019	2020
Dividendos/Juros sobre capital próprio	703,7	892,0	1.292,2
Colaboradores	2.639,3	3.173,4	4.251,9
Governo	1.454,9	1.476,6	1.877,7

Índice remissivo GRI

DESCRIÇÃO	PÁGINA
ESTRATÉGIA E ANÁLISE	
G4-1: Mensagem do presidente	3
PERFIL ORGANIZACIONAL	
G4-3: Nome da organização	WEG S.A
G4-4: Principais marcas, produtos	28
G4-5: Localização da sede	Av. Prefeito Waldemar Grubba, 3.300 – 89256-900 – Jaraguá do Sul – SC - Brasil
G4-6: Número de países que opera e quais são	12
G4-7: Natureza e forma jurídica da organização	WEG S.A
G4-8: Mercados abrangidos	88
G4-9: Dimensão da organização (n.º funcionários, vendas etc.)	12
G4-10: Número total colaboradores: tipo contrato, gênero, região etc.	12
G4-11: Relate o percentual do total de empregados cobertos por acordos de negociação coletiva	Global = 73.4%
G4-12: Descreve a cadeia de fornecedores da organização	74
G4-13: Principais alterações no período do relatório	76
G4-15: Cartas, princípios ou outras iniciativas que a organização subscreve ou endossa	8
ASPECTOS MATERIAIS IDENTIFICADOS E LIMITES	
G4-18: Processo para definição do conteúdo	10
G4-19: Listar todos aspectos materiais identificados no processo de definição do conteúdo do relatório	10
G4-20: Para cada Aspecto material, relate o Limite do Aspecto dentro da organização	10
G4-21: Para cada Aspecto material, relate o Limite do Aspecto fora da organização	10
G4-22: Consequências de reformulações de informações fornecidas em relatórios anteriores	10
G4-23: Mudanças significativas no escopo, limite ou métodos de medição	-

Índice remissivo GRI

DESCRIÇÃO	PÁGINA
ENGAJAMENTO DE STAKEHOLDERS	
G4-24: Apresente uma lista de grupos de stakeholders engajados pela organização	9
G4-25: Base para identificação e seleção de stakeholders com os quais se engajar	9
G4-26: Abordagens para o engajamento dos stakeholders	9
G4-27: Principais temas e preocupações que foram levantados por meio de engajamento dos stakeholders	9
PERFIL DO RELATÓRIO	
G4-28: Período abrangido do relatório	Ano de 2020
G4-29: Data do último relatório publicado	Em 2020, com a publicação do "Relatório Anual Integrado 2019"
G4-30: Ciclo de publicação do relatório	Anual
G4-31: Contato para perguntas referente ao relatório	sustentabilidade@weg.net
G4-32: Relate a opção 'de acordo' escolhida pela organização	Para elaboração deste Relatório foram seguidas as diretrizes da Global Reporting Initiative (GRI), na sua versão G4, na opção "Essencial"
G4-33: Política e prática atual relativa à busca de verificação externa para o relatório	As informações socioambientais ainda não passam por verificação externa, tendo sido auditadas apenas as informações econômico-financeiras
GOVERNANÇA	
G4-34: Relate a estrutura de governança da organização, incluindo os comitês do mais alto órgão de governança. Identifique quaisquer comitês responsáveis pelo assessoramento do conselho na tomada de decisões que possuam impactos econômicos, ambientais e sociais	42
ÉTICA E INTEGRIDADE	
G4-56: Descreva os valores, princípios, padrões e normas de comportamento da organização, como códigos de conduta e de ética.	34
INDICADORES MATERIAIS	
G4-SO4: Comunicação e treinamento em políticas e procedimentos de combate à corrupção	39
G4-46: Relate o papel desempenhado pelo mais alto órgão de governança na análise da eficácia dos processos de gestão de risco da organização para tópicos econômicos, ambientais e sociais.	46
G4-LA6: Taxas de lesões, doenças ocupacionais, dias perdidos, absenteísmo e número de óbitos relacionados ao trabalho, discriminados por região e gênero	60
G4-8: Mercados abrangidos	88
G4 EC1: Valor econômico direto gerado e distribuído	88

Aprovação do relatório: Comitê de Divulgação de Informações e Diretoria Executiva

COORDENAÇÃO GERAL

Harry Schmelzer Jr. - Diretor Presidente Executivo

ANÁLISE DAS INFORMAÇÕES

Comitê de Divulgação de Informações

COORDENAÇÃO DE CONTEÚDO E EDITORIAL

Equipe de Sustentabilidade Corporativa

DIREÇÃO DE ARTE E PROJETO GRÁFICO

Compreendo Comunicação

FOTOS

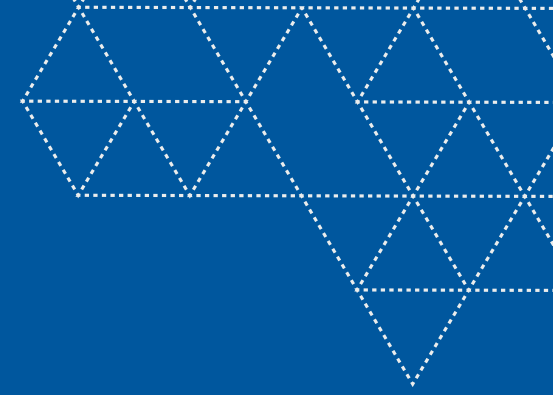
Arquivos Grupo WEG

AGRADECIMENTOS

A todos os colaboradores e partes interessadas, que ajudaram na elaboração deste relatório.



Contato para perguntas, sugestões e comentários referentes a este relatório:
sustentabilidade@weg.net



Grupo WEG

Jaraguá do Sul - SC - Brasil
Telefone: (47) 3276-4000

