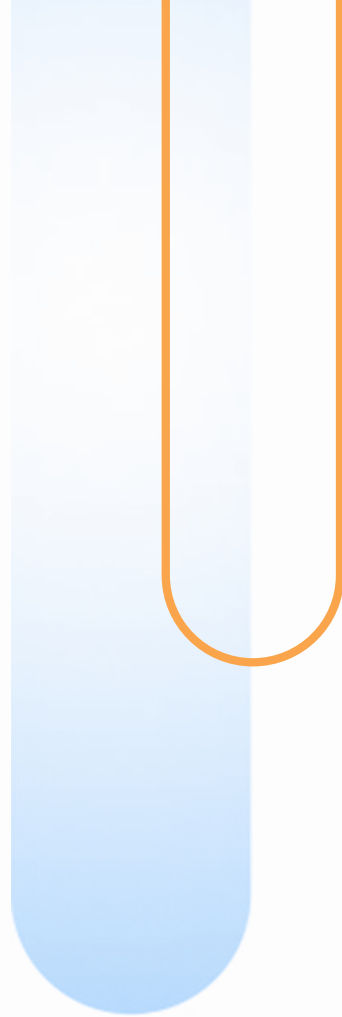




RELATÓRIO
ANUAL
2020

[B]³



SUMÁRIO

Sobre Nosso Relatório Anual	2	Infraestrutura de Mercado Responsável	49
Materialidade	4	Desempenho Operacional	58
Mensagem da Administração	7	Responsabilidade Social e Gestão de Pessoas	65
Destaques e Reconhecimentos	14	Mudança do Clima e Gestão de Recursos Naturais	86
B3	17	Relatório de Asseguração	92
Estratégia	22	Sumários GRI e SASB	94
Governança Corporativa e Indução de Boas Práticas ESG	37	Créditos	105



SOBRE NOSSO RELATÓRIO ANUAL

Apresentamos, nas próximas páginas, um relato da nossa estratégia e do avanço e desempenho de nossos negócios em 2020, informações que abrangem, além da dimensão econômico-financeira, questões ESG (sigla em inglês de Ambiental, Social e Governança Corporativa)¹. O conteúdo aqui apresentado ainda inclui as demonstrações financeiras examinadas pela Ernst & Young Auditores Independentes. [102-56]

Desde 2008, publicamos relatórios anuais e, nesta edição, damos mais um passo na governança dos dados apresentados, agregando ainda mais transparência à prestação de contas aos nossos públicos de relacionamento. As informações que disponibilizamos agora passam a ser verificadas, pela primeira vez,

por auditoria externa, em linha com as melhores práticas de mercado. [102-49; 102-56]

Também buscamos aprimorar a metodologia do reporte. O material está organizado de acordo com o formato preconizado pela **Global Report Initiative (GRI)**, na versão Standards, opção Essencial. A ele, agregamos outras duas diretrizes: indicadores estabelecidos pelo **Sustainability Accounting Standards Board (SASB)**, e alguns elementos trazidos pelo **International Integrated Reporting Council (IIRC)**, que podem ser verificados ao longo do conteúdo, por meio da indicação gráfica dos capitais propostos na estrutura conceitual que marca os Relatos Integrados, conforme a seguir: [102-48; 102-49; 102-54]



Capital Financeiro



Capital Humano



Capital Intelectual



Capital Manufaturado



Capital Natural

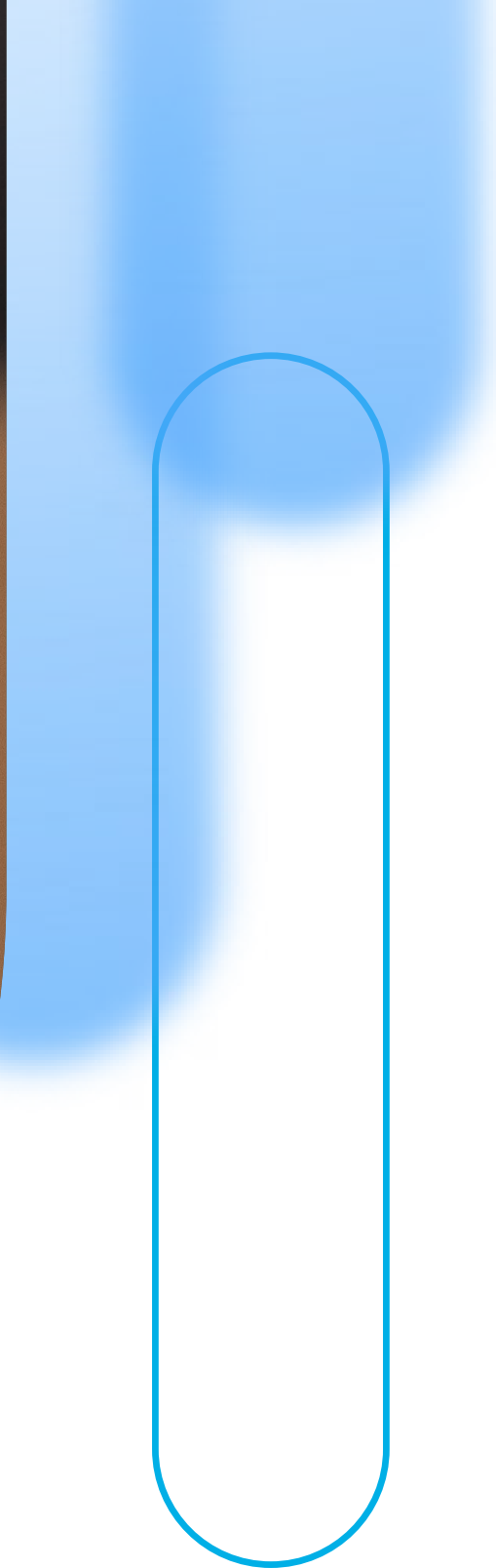


Capital Social e de Relacionamento

Outra informação trabalhada é a que se refere aos **Objetivos de Desenvolvimento Sustentável (ODS)**, movimento global promovido pela Organização das Nações Unidas (ONU). Por meio das iniciativas que desenvolvemos, buscamos contribuir com o alcance desses objetivos, e estabelecemos a correlação das nossas ações com os ODS tanto na nossa materialidade (saiba mais na página 5), como no Sumário de Conteúdo da GRI.

As mudanças promovidas neste relato fazem parte do nosso esforço de melhoria contínua do conteúdo aqui apresentado. E você também pode nos ajudar nessa jornada. Caso tenha sugestões e comentários, ou se quiser mais informações sobre algum ponto abordado neste material, contate-nos pelo sustentabilidade@b3.com.br. [102-53]

1. Algumas das imagens que compõem esse material foram produzidas antes da pandemia do novo coronavírus.



MATERIALIDADE

[102-40; 102-42; 102-43; 102-44; 102-46; 102-47; 103-1]

O conteúdo deste Relatório Anual foi elaborado de forma a contemplar os temas relevantes para o negócio e para os nossos públicos de relacionamento. Para identificarmos essas questões, utilizamos a matriz de materialidade, que tem como objetivo identificar esses assuntos que estão relacionados aos impactos econômicos, ambientais, sociais e de governança da B3 e influenciam substancialmente as decisões ou avaliação dos *stakeholders* sobre a companhia.

Em 2020, realizamos um novo estudo de materialidade, para o qual foram consultados nossos públicos prioritários, definidos a partir de nossa esfera de relacionamento e de políticas internas. Nesse grupo, estão: Clientes, Fornecedores, Funcionários, Investidores, Reguladores e a Sociedade. O processo compreendeu as seguintes etapas:

1- Levantamento inicial de temas potencialmente materiais, com base em tendências globais, nacionais e setoriais, além de benchmarking com outras bolsas de valores e da materialidade de 2019 da B3.

2- Verificação do nível de relevância dos temas identificados na primeira etapa, o que incluiu:

- Pesquisa on-line, realizada para colher a opinião de diferentes partes interessadas sobre a relevância de questões ESG para o setor.
- Pesquisa secundária, que identificou a citação espontânea de temas em nossa rotina de diálogo e de engajamento.
- Consideração da Estratégia da B3 S.A. e do Plano Estratégico de Sustentabilidade.
- Temas discutidos nas reuniões do Conselho de Administração em 2020.




Os insumos da segunda etapa passaram por uma categorização matemática, que permitiu elencar os temas pela relevância que assumem para nossos públicos prioritários e para a Companhia.

O resultado do estudo foi deliberado e aprovado pela liderança, em reunião da Diretoria Colegiada, formada pelo nosso CEO e vice-presidentes.

Entender as questões que importam para as partes interessadas no nosso negócio, além de nos apoiar na elaboração deste relatório, permitirá identificar riscos e oportunidades, calibrar nossas estratégias, promover melhorias em nossos serviços e processos e nos apoiar na identificação dos Objetivos de Desenvolvimento Sustentável (ODS), estabelecidos pela Agenda 2030 da Organização das Nações Unidas, que são mais relevantes para os negócios.

Temas materiais identificados e correlação com os pilares estratégicos de Sustentabilidade e Objetivos de Desenvolvimento Sustentável (ODS) da ONU

Estratégia de Sustentabilidade

-  I. Ser uma companhia alinhada às melhores práticas de sustentabilidade
-  II. Induzir boas práticas ESG no mercado brasileiro
-  III. Fortalecer o portfólio de produtos e abrir novas frentes de mercado ESG

Temas Materiais

Centralidade no Cliente

Gestão integrada das demandas dos clientes, de melhorias operacionais, da inovação e do desenvolvimento de novos produtos, incluindo os relacionados a ESG. Promoção da Educação Financeira e transparência na divulgação dos conceitos e oportunidades relacionados ao uso dos nossos serviços. Qualidade e experiência com nossas entregas e soluções.



Responsabilidade Social Corporativa e Gestão de Pessoas

Contribuição ao desenvolvimento de: Nossas pessoas: respeito às leis trabalhistas, promoção de programas e iniciativas para valorizar o capital humano, oferta de oportunidades iguais de desenvolvimento profissional e ambiente favorável, além de construção de uma empresa diversa. Sociedade: repasse voluntário e planejado de recursos privados ou incentivados para projetos sociais, ambientais e culturais de interesse público.



Governança Corporativa e Indução de boas práticas ESG no Mercado

Adoção de práticas robustas de gestão, abrangendo estruturas de governança, além de políticas e procedimentos para o gerenciamento de nossas atividades, de forma a também induzir o mercado a inserir boas práticas ESG em suas rotinas, gerando impacto positivo a ele e à sociedade.



Infraestrutura de Mercado Responsável

Práticas, normas e procedimentos internos que fortalecem a gestão responsável, o que inclui: atuação íntegra, gerenciamento de conflitos de interesse e garantia de conformidade com a regulação local, além de práticas anticorrupção. Resiliência das plataformas e infraestrutura operacional. Segurança da informação da empresa e dos clientes, integridade e confidencialidade de dados de indivíduos e prevenção a ataques cibernéticos. Divulgação eficaz e precisa de informações financeiras e não-financeiras, além de promoção de melhores práticas de mercado para prestação de contas.





[B]³

BRASIL
BOLSA
BALCÃO

MENSAGEM DA ADMINISTRAÇÃO



Sumário

Sobre Nosso
Relatório Anual

Materialidade

Mensagem da
Administração

Destques e
Reconhecimentos

B3

Estratégia

Governança
Corporativa e
Indução de Boas
Práticas ESG

Infraestrutura
de Mercado
Responsável

Desempenho
Operacional

Responsabilidade
Social e Gestão
de Pessoas

Mudança do
Clima e Gestão de
Recursos Naturais

Relatório de
Asseguração

Sumários
GRI e SASB

Créditos

Publicamos este Relatório Anual em um dos momentos mais dramáticos para o mundo e, em especial, para o Brasil, durante a pandemia da covid-19. E, por isso, falar apenas do desempenho operacional e financeiro positivo e das oportunidades de negócio que vislumbramos para a B3, mesmo sendo este um documento de prestação de contas, seria insuficiente.

Vivemos em 2020 - e nos primeiros meses de 2021 -, um período em que a ajuda ao próximo, colaboração, responsabilidade social e empatia têm sido fundamentais na atuação de qualquer empresa. Dessa forma, começo este documento prestando a nossa profunda solidariedade às milhares de vítimas e às famílias que tiveram suas vidas afetadas pela tragédia da pandemia.

A extensão e alcance da pandemia surpreendeu a todos, provocando mudanças nos padrões de interação social, inclusive nas relações de trabalho, desafiando, sobretudo, os sistemas de saúde, educação e de assistência social, e desorganizando o ambiente de negócios vigente até então. Nesse sentido, a crise demandou dos agentes públicos e privados capacidade e velocidade de resposta.

A gravidade da crise apresentou inúmeros desafios operacionais também para os participantes do nosso sistema financeiro e para a B3. Afinal, somos responsáveis pela gestão de uma complexa e central infraestrutura de mercado. A Companhia foi capaz de absorver em curto espaço de tempo o aumento significativo do nível de atividade dos seus clientes em um ambiente de alta volatilidade e propício a risco cibernético, ao mesmo tempo em que executava uma transição inédita para o trabalho remoto visando proteger suas pessoas e se adaptar aos protocolos estabelecidos pelas autoridades na área da saúde. Cerca de 90% dos nossos funcionários foram colocados de maneira segura e eficiente em trabalho remoto.

Em retrospecto, o processo estruturado de planejamento estratégico da Companhia mostrou-se crítico para a capacidade de adaptação em curto espaço de tempo e sob condições extremamente adversas. As decisões estratégicas e os investimentos executados ao longo dos últimos anos permitiram que a B3 entregasse resiliência, capacidade operacional crescente e, principalmente, segurança ao mercado brasileiro num ambiente de extrema incerteza e riscos acentuados. Nesse sentido, a B3 contribuiu para mitigar o impacto econômico adverso na economia, na medida em que o sistema financeiro se manteve em pleno funcionamento ao longo de todo o período.

Por outro lado, vimos crescer e amadurecer a atuação social da Companhia e demos passos relevantes nas agendas ambiental, social e de governança. O sucesso nas atividades de prestação de serviços está profundamente ligado à capacidade de atrair, desenvolver e manter talentos. Estamos desenvolvendo uma cultura ágil, responsiva, colaborativa e aberta para engajar nossos funcionários e enfrentar a competição crescente nos mercados em que atuamos. Dessa forma, reconhecemos também a necessidade de aumentar a diversidade em todos os níveis da Companhia como um componente essencial da nossa estratégia, bem como assumir uma responsabilidade cada vez mais relevante na nossa sociedade. Avançamos, ao longo de 2020, com a consciência de que essa é uma jornada de longo prazo e com o comprometimento de que ainda temos muito a fazer em prol de maior inclusão e equidade.

Cumpramos destacar que a B3 atuou de forma relevante para minimizar o impacto da pandemia entre os grupos menos favorecidos e a sociedade como um todo. Respondemos à emergência hospitalar, destinando recursos para a compra de equipamentos de proteção individual, apoio a duas fábricas de vacinas e duas pesquisas para ampliar a capacidade massiva de testagem e suporte ao desenvolvimento de ventiladores pulmonares. Além disso, também promovemos ações relacionadas à promoção de segurança alimentar a pessoas em situação de vulnerabilidade socioeconômica e transferência de renda e concessão de crédito para micro e pequenos empreendedores. Essas ações atingiram mais de 700 mil pessoas. No total, foram doados R\$ 50 milhões nessas atividades ao longo de 2020.

Sumário

Sobre Nosso
Relatório Anual

Materialidade

Mensagem da
Administração

Destques e
Reconhecimentos

B3

Estratégia

Governança
Corporativa e
Indução de Boas
Práticas ESG

Infraestrutura
de Mercado
Responsável

Desempenho
Operacional

Responsabilidade
Social e Gestão
de Pessoas

Mudança do
Clima e Gestão de
Recursos Naturais

Relatório de
Asseguração

Sumários
GRI e SASB

Créditos

A despeito dos inúmeros desafios que todos enfrentamos em 2020, nossos clientes permaneceram confiantes na B3 e nós redobramos o nosso foco em atendê-los. Essa abordagem, combinada com a excelência operacional da Companhia, permitiu-nos navegar com sucesso em meio à turbulência predominante na economia e gerar resultados financeiros expressivos, além de distribuir proventos em volume recorde aos nossos acionistas. Nossas receitas, EBITDA recorrente e lucro líquido recorrente cresceram, respectivamente, 41,9%, 49,9% e 38,1% em relação a 2019, e os proventos alcançaram R\$ 6.228 milhões (incluindo R\$ 886 milhões em recompras de ações de emissão da B3).

Ressaltaria, por fim, a parceria entre o Conselho de Administração, que continua formado por conselheiros independentes, e o time executivo, que nos permitiu enfrentar os momentos de maior volatilidade e estresse no mercado de forma transparente, técnica e tempestiva.

Em 2021, permaneceremos focados no atendimento das necessidades dos nossos clientes, no bem-estar dos nossos funcionários, nas nossas responsabilidades regulatórias e na atuação para mitigar o aprofundamento das imensas desigualdades que assolam a nossa sociedade.

Acreditamos que, com isso e com os investimentos realizados em 2020, estaremos bem posicionados para atender às expectativas dos nossos acionistas para mais um ano de bons resultados.

Antonio Quintella
Presidente do Conselho de
Administração B3

Sumário

Sobre Nosso
Relatório Anual

Materialidade

Mensagem da
Administração

Destques e
Reconhecimentos

B3

Estratégia

Governança
Corporativa e
Indução de Boas
Práticas ESG

Infraestrutura
de Mercado
Responsável

Desempenho
Operacional

Responsabilidade
Social e Gestão
de Pessoas

Mudança do
Clima e Gestão de
Recursos Naturais

Relatório de
Asseguração

Sumários
GRI e SASB

Créditos



As tentativas de definir e explicar 2020 com seus vastos e múltiplos impactos são exercícios que invariavelmente não conseguem refletir tudo o que vivemos. Para a B3, foi um ano em que testamos a nossa capacidade de adaptação numa velocidade e num nível que nunca havíamos experimentado. Vivemos um ano em que a forma de trabalhar mudou radicalmente, um ano de volatilidade imensa nos mercados, de teste da nossa capacidade operacional e resiliência dos nossos sistemas e um ano de números recordes na chegada de novos investidores e novas empresas. Conseguimos, com nossas pessoas e em parceria com nossos clientes, mercado e reguladores, responder aos desafios.

No auge da volatilidade da pandemia da covid-19, a partir de março, migramos cerca de 90% dos nossos funcionários para o trabalho remoto. Protegemos as nossas pessoas acelerando essa nova forma de se trabalhar que já vínhamos fazendo desde 2018.

Ao mesmo tempo, passamos por seis *circuit breakers* e uma aceleração significativa na quantidade de negócios, principalmente com listados. Chegamos a registrar, em um único dia, 12,1 milhões de negócios, o dobro da marca anterior, de 6 milhões. Mesmo diante de um movimento dessa magnitude, a disponibilidade de nossas plataformas atingiu cerca de 100% no ano, o que reforça o nosso compromisso com a integridade e robustez operacional que entregamos aos nossos clientes, numa trajetória intensificada nos últimos anos com investimentos em infraestrutura e tecnologia de ponta.

E, para isso, a coordenação com a Comissão de Valores Mobiliários (CVM) e o Banco Central do Brasil (BCB) foi bastante relevante para o pleno funcionamento dos mercados e também na implementação de produtos, como as Letras Financeiras Garantidas (LFG), que ajudaram a ofertar liquidez para que o sistema pudesse apoiar a economia real mais rapidamente.

Sumário

Sobre Nosso Relatório Anual

Materialidade

Mensagem da Administração

Destques e Reconhecimentos

B3

Estratégia

Governança Corporativa e Indução de Boas Práticas ESG

Infraestrutura de Mercado Responsável

Desempenho Operacional

Responsabilidade Social e Gestão de Pessoas

Mudança do Clima e Gestão de Recursos Naturais

Relatório de Asseguração

Sumários GRI e SASB

Créditos

Uma das decisões mais marcantes da B3, ao longo de 2020, foi intensificar o nosso trabalho social e garantir que a Companhia ocupasse um espaço muito além da sua posição tradicional como infraestrutura de mercado. Foram doados R\$ 50 milhões para ações nos eixos de saúde, alimentação e renda, incluindo a compra de equipamentos médicos e EPIs para os hospitais da rede pública, financiamento de projetos de apoio emergencial a pequenas empresas lideradas por mulheres negras e pequenos agricultores, além de distribuição de alimentos por todo o Brasil. E aqui, gostaria de prestar uma homenagem especial ao time da B3, às pessoas que fazem essa empresa. Foram mais de 1.000 funcionários contribuindo com as campanhas de mobilização, como a de doação de cestas básicas, que resultou no total de 35.913 unidades.

A B3, estando no centro do mercado de capitais, presta um serviço essencial. Somos parte do processo de desenvolvimento do nosso país, e foi emocionante ver que o comprometimento de nossas equipes vai muito além da nossa missão como empresa. Em 2020, ajudamos o país a atravessar a gigantesca crise econômica com uma operação robusta, mas nosso legado neste ano diz muito mais sobre quais são os nossos valores e a nossa missão. Acredito que conseguimos conectar, desenvolver e apoiar além do nosso *core business*.

Quando olhamos os mercados em que a B3 atua, o cenário interno de juros baixos, inflação sob controle e uma agenda de reformas – que viu seu maior avanço na aprovação de um novo modelo de Previdência Social – e a ação intensa, ampla e coordenada de diferentes governos nos programas de apoio à economia, foram capazes de contornar a desaceleração inicial na chegada de novas empresas à Bolsa.

A busca por retornos mais elevados, com maior propensão à tomada de riscos, e a simplificação do acesso de investidores, reflexo dos investimentos em tecnologia e modernização feitos pelas corretoras, fizeram com que terminássemos 2020 com números inéditos. Tivemos o recorde de 28 ofertas públicas iniciais de ações e 25 *follow ons* no período que, juntos, atraíram R\$ 117,7 bilhões em recursos. Observamos um crescimento de 94% no número de contas na depositária de renda variável no período e uma expansão muito relevante no total de investidores pessoas físicas, que somavam 2,6 milhões no encerramento de 2020, um aumento de 91% em relação ao verificado no mesmo período do ano anterior. Neste cenário, expandimos nossa atuação em educação financeira, trazendo conteúdos e trilhas de conhecimento novas e muitas vezes feitas em parceria com o mercado para investidores pessoa física que tiveram acesso de forma gratuita e organizada ao nosso **Hub de Educação**.

Sumário

Sobre Nosso Relatório Anual

Materialidade

Mensagem da Administração

Destques e Reconhecimentos

B3

Estratégia

Governança Corporativa e Indução de Boas Práticas ESG

Infraestrutura de Mercado Responsável

Desempenho Operacional

Responsabilidade Social e Gestão de Pessoas

Mudança do Clima e Gestão de Recursos Naturais

Relatório de Asseguração

Sumários GRI e SASB

Créditos

Respondemos com rapidez à demanda por sofisticação e diversificação de portfólios. O princípio de nos mantermos próximos de nossos clientes permitiu que acelerássemos a agenda de desenvolvimento de produtos e serviços, com mais de 80 entregas no período. Também demos continuidade à nossa visão estratégica de ingressarmos em mercados adjacentes, como energia, seguros e crédito imobiliário.

A pandemia também fincou de vez e de forma definitiva a agenda ESG no radar dos investidores. A B3 há muito tempo atua nessa frente, seja internamente, neutralizando suas emissões há nove anos, seja oferecendo ao mercado índices como o ISE B3, que é o quarto índice de sustentabilidade lançado no mundo e um dos mais relevantes do mercado brasileiro. Neste ano, revisamos os critérios do ISE B3 para torná-lo mais material, com questionário setorizado e maior ênfase em informações sobre diversidade. Lançamos novos produtos e temos um planejamento estratégico de Sustentabilidade apresentado e discutido no Conselho de Administração e já em andamento.

Também reafirmamos nosso compromisso com o Pacto Global da ONU, do qual fomos a primeira bolsa do mundo a ser signatária, em 2004, e que tem como agenda os direitos humanos, trabalho decente, meio ambiente e combate à corrupção.

Em 2020, conseguimos entregar valor à sociedade e retorno aos nossos acionistas. Mais do que isso: fortalecemos a visão de que o foco nos nossos clientes, ouvindo o mercado e trabalhando em conjunto, permitirá que a B3 seja sempre a escolha número um de seus clientes. Fazemos isso com uma equipe experiente, competente e sempre disposta a ir além, impactando não apenas o nosso negócio, mas todo o nosso ecossistema.

Gilson Finkelsztain
CEO B3

Sumário

Sobre Nosso
Relatório Anual

Materialidade

Mensagem da
Administração

Destques e
Reconhecimentos

B3

Estratégia

Governança
Corporativa e
Indução de Boas
Práticas ESG

Infraestrutura
de Mercado
Responsável

Desempenho
Operacional

Responsabilidade
Social e Gestão
de Pessoas

Mudança do
Clima e Gestão de
Recursos Naturais

Relatório de
Asseguração

Sumários
GRI e SASB

Créditos



DESTAQUES E
RECONHECIMENTOS

+ de 80 novos produtos e serviços.

28 IPOs e 25 Follow ons,
com volume total captado de R\$ 117,7 bilhões.

Crescimento de 73,9%
no volume financeiro médio diário negociado no mercado à vista de ações.

Aumento de 72,2%
no volume de contratos futuros de índice de ações.

69% de crescimento
no número de empresas que participaram do processo para o
Índice de Sustentabilidade Empresarial (ISE B3).

Aumento de 91% na base
de investidores pessoas físicas na depositária de renda variável.

420 mil acessos
no Hub de Educação Financeira.

+ de 80 ações
relacionadas à Diversidade & Inclusão.

Doação de R\$ 50 milhões
para projetos sociais.

Sumário

Sobre Nosso
Relatório Anual

Materialidade

Mensagem da
Administração

Destques e
Reconhecimentos

B3

Estratégia

Governança
Corporativa e
Indução de Boas
Práticas ESG

Infraestrutura
de Mercado
Responsável

Desempenho
Operacional

Responsabilidade
Social e Gestão
de Pessoas

Mudança do
Clima e Gestão de
Recursos Naturais

Relatório de
Asseguração

Sumários
GRI e SASB

Créditos

Há 9 anos **Carbono Neutro.**

Bolsa de Valores Global do Ano

pelo segundo ano consecutivo – **FOW Awards 2020**, premiação organizada pela revista Futures and Options World (FOW) do Reino Unido.

1º Lugar

do setor **Empresas Financeiras** no Anuário **Melhores da Dinheiro 2020**.

Top 10

empresas do setor financeiro em Inovação, de acordo com o **Prêmio Valor Inovação Brasil**, do jornal Valor Econômico.

Top 10

no **GPTW – Melhores Empresas Para Pessoas Com Deficiência**, em relação à adoção de boas práticas no tema.

Entre as 50 empresas

MAIS AMADAS pelo **Glassdoor** – em um universo de mais de 100 mil empresas do Brasil –, baseado exclusivamente na opinião dos funcionários.

Troféu Transparência 2020

24º prêmio ANEFAC, FIPECAFI, na categoria de empresas com receita líquida de até 8 bilhões. É a **11ª vez que somos reconhecidos** entre as companhias que divulgam as demonstrações financeiras de forma clara e transparente.

WOB (Women on Board),

selo que reconhece o compromisso com a agenda de diversidade, materializado com a participação de duas mulheres no Conselho de Administração (mais informações [aqui](#)). Somos a segunda empresa do mercado financeiro no Brasil a receber esse reconhecimento.

FTSE4Good Latin America

Pelo quarto ano consecutivo, fomos selecionados para integrar o índice FTSE4Good Latin America, que avalia o desempenho de empresas em relação às políticas e práticas ambientais, sociais e de governança corporativa.

Sumário

Sobre Nosso
Relatório Anual

Materialidade

Mensagem da
Administração

**Destques e
Reconhecimentos**

B3

Estratégia

Governança
Corporativa e
Indução de Boas
Práticas ESG

Infraestrutura
de Mercado
Responsável

Desempenho
Operacional

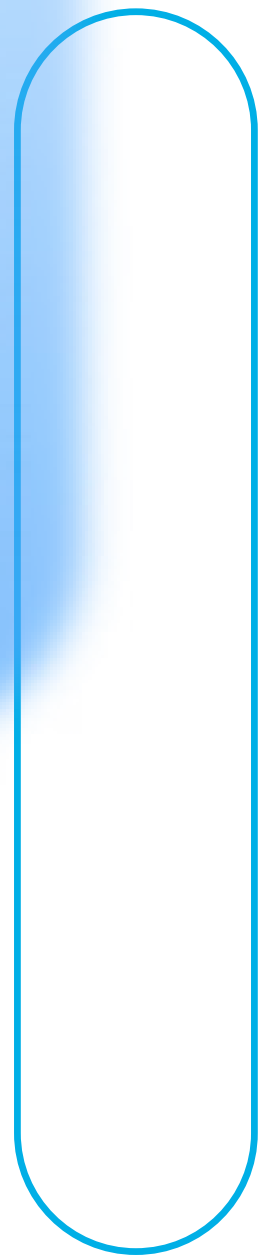
Responsabilidade
Social e Gestão
de Pessoas

Mudança do
Clima e Gestão de
Recursos Naturais

Relatório de
Asseguração

Sumários
GRI e SASB

Créditos



[B]³

Covid-19

A pandemia do novo coronavírus, e os desafios por ela impostos, marcaram fortemente a nossa atuação em 2020. Rapidamente tomamos decisões e adotamos medidas para enfrentarmos o novo contexto, em quatro frentes:

Segurança das nossas pessoas

Cerca de 90% de nossos funcionários puderam trabalhar remotamente. Para que isso fosse possível, demos celeridade a uma série de ações relacionadas às formas de acesso remoto e ferramentas de TI disponíveis, conforme relatamos [aqui](#). Nesse contexto, a saúde e a segurança das nossas pessoas se tornaram prioridades. Adotamos diversos protocolos, reforçamos os cuidados médicos que já disponibilizávamos e desenvolvemos uma agenda para apoiar nossos funcionários nesse período, que incluiu, entre outras ações, uma série de lives voltadas a abordar temas relacionados à saúde mental. A fim de impactar ainda mais pessoas, abrimos o acesso a esse conteúdo à sociedade, disponibilizando-o em nossas redes sociais.

Continuidade do nosso negócio

Com os investimentos constantes que temos feito em tecnologia, nos últimos anos, estávamos preparados para os desafios operacionais e tecnológicos que surgiram. Alcançamos sólidos resultados de resiliência operacional e preservamos a disponibilidade de nossas plataformas. [Aqui](#), mais informações sobre as medidas adotadas.

Sustentabilidade financeira

A gestão responsável dos negócios também nos preparou para lidar com a volatilidade do mercado e dar sequência à agenda de entregas dos nossos projetos. Com a manutenção dos nossos compromissos, e o engajamento de nossas equipes, nossos negócios se mostraram resilientes, registrando crescimentos. Veja, [aqui](#), os nossos resultados.

Apoio à sociedade

Diversas ações foram realizadas, com o intuito de minimizar os impactos da pandemia nas comunidades mais vulneráveis. Lideradas pela B3 Social, as iniciativas estiveram voltadas às áreas de alimentação, saúde e renda. Também promovemos mobilização interna, por meio da campanha #UmSóTime, e realizamos doações que somaram R\$ 50 milhões. Conheça [aqui](#) as iniciativas.

Sumário

Sobre Nosso Relatório Anual

Materialidade

Mensagem da Administração

Destques e Reconhecimentos

B3

Estratégia

Governança Corporativa e Indução de Boas Práticas ESG

Infraestrutura de Mercado Responsável

Desempenho Operacional

Responsabilidade Social e Gestão de Pessoas

Mudança do Clima e Gestão de Recursos Naturais

Relatório de Asseguração

Sumários GRI e SASB

Créditos

Perfil

Oferecemos infraestrutura de mercado, com produtos e serviços que conectam, viabilizam e desenvolvem os mercados financeiro e de capitais. Atuamos como bolsa de valores, mercadorias e futuros, possuímos câmara de ativos privados e somos depositários de títulos de renda fixa e renda variável.

Dessa forma, nossas atividades abrangem negociação e pós-negociação de ativos, incluindo compensação, liquidação, depósito e registro, e são gerenciadas sob estruturado e rigoroso conjunto de normas e regras. Contamos, ainda, com robusta governança e gestão de riscos, o que garante solidez, agilidade e credibilidade dos serviços que prestamos aos clientes, perfil que abrange bancos, corretoras, empresas, gestores de recursos de terceiros, investidores de alta frequência (HFTs), pessoas físicas e fundos de pensão, entre outros. [\[102-2; 102-6\]](#)

Nossos negócios são conduzidos em quatro frentes: [\[102-1; 102-2\]](#)

Listado: prestação de serviços por meio de plataformas de negociação, compensação, liquidação e depositária para os participantes do mercado de bolsa. Dentre os produtos negociados nesses ambientes estão ações, derivativos de taxa de juros, câmbio e commodities.

Balcão: infraestrutura para registro, compensação, liquidação e custódia de operações fora de bolsa. Os principais produtos são instrumentos financeiros, como CDBs (Certificados de Depósito Bancário) emitidos por bancos; títulos de dívida corporativa emitidos por empresas; títulos públicos e derivativos de balcão.

Infraestrutura para Financiamento: sistema eletrônico para inserção de gravames relacionados a operações de financiamentos, além de serviços de transmissão eletrônica das informações de contratos para órgãos de trânsito, ou empresas credenciadas por eles. No financiamento de imóveis, oferece o serviço de registro eletrônico de contratos imobiliários.

Tecnologia e dados: sistemas, soluções, produtos e serviços para os participantes de mercado e emissores, usando como base os dados que transitam por seus ambientes.

Somos uma sociedade anônima de capital aberto, com mais de 98% das ações negociadas em nosso ambiente de bolsa, no segmento de listagem denominado como Novo Mercado, no qual as companhias que dele participam se comprometem a aderir, espontaneamente, a melhores práticas de Governança Corporativa. [\[102-5\]](#)

Com sede na capital paulista, temos unidades no Rio de Janeiro (RJ) e em Alphaville (SP). No exterior, mantemos escritórios de representação em Londres (Reino Unido), Xangai (China) e Chicago (Estados Unidos), voltados a apoiar clientes com atividades nesses mercados e para divulgar produtos e serviços a potenciais investidores. Possuímos, ainda, participações acionárias nas bolsas de valores do Chile, Colômbia e Peru. [\[102-3; 102-4; 102-7\]](#)

Sumário

Sobre Nosso Relatório Anual

Materialidade

Mensagem da Administração

Destques e Reconhecimentos

B3

Estratégia

Governança Corporativa e Indução de Boas Práticas ESG

Infraestrutura de Mercado Responsável

Desempenho Operacional

Responsabilidade Social e Gestão de Pessoas

Mudança do Clima e Gestão de Recursos Naturais

Relatório de Asseguração

Sumários GRI e SASB

Créditos



Cultura

A cada ano, consolidamos ainda mais nossa causa e valores, que são o alicerce de nossa cultura corporativa e servem como parâmetro para definirmos prioridades, selecionarmos talentos e guiarmos nossas métricas de desempenho e recompensa. Com o engajamento dos nossos funcionários a essas diretrizes, tal jornada vem evoluindo de forma coerente à nossa estratégia de negócios.



Building Blocks da Nova Cultura

2020

Novas Atitudes

IntraEmpreendedorismo
Agilidade

2019

Novos Mindsets

Senso de dono
Inovação
Provocador do *status quo*

2018

Novos Valores

Centrada no cliente
Trabalha de forma colaborativa e aberta.
Dá condições de desenvolvimento, mantendo a ética e excelência

2017

Atacar Valores Limitantes

Burocracia
Hierarquia
Silos e feudos
Competição Interna

Nossa causa

Trabalhamos para viabilizar, conectar e desenvolver os mercados financeiro e de capitais. Juntos, com os clientes e a sociedade, potencializamos o crescimento do Brasil.

Nossos valores

[102-16]

- **Abertura e Colaboração:** Escutamos empaticamente, apresentamos os argumentos de forma clara e respeitosa, valorizando a diversidade de opiniões. Estamos disponíveis para colaborar e pedir ajuda quando necessário.
- **Ambiente para as pessoas se desenvolverem:** Temos profissionais que são protagonistas das próprias carreiras, que aproveitam as oportunidades de desenvolvimento disponíveis e criam uma rede de multiplicadores de conhecimentos.
- **Atitude correta para hoje, amanhã e sempre:** Agimos alinhados à causa/valores e atuamos frente a atitudes antiéticas ou desvios de conduta. Tomamos decisões olhando o longo prazo e consideramos impactos nos *stakeholders*.
- **Proximidade e satisfação do cliente:** Colocamo-nos no lugar do cliente para entender suas necessidades e antecipar soluções que geram valor.
- **Solidez e credibilidade operacional:** Garantimos as melhores entregas, pois as decisões são tomadas com base em dados, informações relevantes e na troca de conhecimento. Sempre mapeamos, avaliamos e fazemos gestão de riscos.

Sumário

Sobre Nosso Relatório Anual

Materialidade

Mensagem da Administração

Destques e Reconhecimentos

B3

Estratégia

Governança Corporativa e Indução de Boas Práticas ESG

Infraestrutura de Mercado Responsável

Desempenho Operacional

Responsabilidade Social e Gestão de Pessoas

Mudança do Clima e Gestão de Recursos Naturais

Relatório de Asseguração

Sumários GRI e SASB

Créditos

Uma empresa centrada no cliente, que garante solidez e credibilidade para o mercado...



... De forma colaborativa, dando condições de desenvolvimento para as pessoas...



ESTRATÉGIA

Centralidade no Cliente

Atender as demandas dos clientes é o nosso compromisso. Para mantê-los no centro das nossas decisões, estabelecemos, com eles, interações constantes, com equipes específicas e qualificadas para mapear as necessidades que apresentam. Trabalhamos para melhorar ainda mais a percepção dos clientes em relação aos nossos serviços e entregas, sempre alinhando as expectativas.

Dentro das ações que temos desenvolvido para fortalecer os processos e alcançar mais eficiência e proximidade com os clientes, destacam-se:

Simplifica B3: Criada em 2020, essa iniciativa busca dar agilidade aos nossos processos, reduzindo burocracias e otimizando a interação com os clientes. As soluções decorrem de construções coletivas, que valorizam ideias apresentadas pelos nossos funcionários. Nesse formato, mais de 500 ideias surgiram ao longo do ano, todas analisadas por um grupo multidisciplinar e escolhidas a partir de critérios de relevância e transformação positiva na experiência dos clientes. Foram selecionadas 70 iniciativas, cobrindo temas como normativos, eliminação de documentos físicos, produtos, fluxos financeiros, entre outros.

ATENDE B3: Canal de interface com clientes formado por 13 centrais de atendimento especializadas nas diferentes verticais do negócio, coordenadas pela Superintendência de *Customer Experience*.

Métodos Ágeis: Formato de trabalho que temos acelerado e que tem trazido, como resultados, prazos menores de entregas de produtos e serviços, além de captura de benefícios com MVPs (sigla em inglês de produto viável mínimo). Também tem nos ajudado a identificar mais rapidamente os problemas e antecipar resolução de *backlog* e dependências. A adoção de métodos ágeis tem se refletido em colaboração e construção de soluções junto com os clientes, gestão de esforços e orçamento, tendo como foco o valor ao cliente e processos de tecnologia da informação mais eficientes (DevSecOps). Em 2020, tivemos aproximadamente 750 pessoas envolvidas e mais de 60 *squads*.

Área de Centralidade no Cliente: Criada em 2020, com o propósito de coordenar a priorização dos nossos esforços para atender as demandas dos clientes. Nesse sentido, cabe a ela conectar as áreas de relacionamento, produtos e desenvolvimento de soluções, maximizando a nossa entrega de valor, de forma mais ágil. Ela também é responsável pelas pesquisas de experiência e satisfação dos clientes com nossos produtos e serviços.

Sumário

Sobre Nosso Relatório Anual

Materialidade

Mensagem da Administração

Destques e Reconhecimentos

B3

Estratégia

Governança Corporativa e Indução de Boas Práticas ESG

Infraestrutura de Mercado Responsável

Desempenho Operacional

Responsabilidade Social e Gestão de Pessoas

Mudança do Clima e Gestão de Recursos Naturais

Relatório de Asseguração

Sumários GRI e SASB

Créditos

Pessoa Física

Para estimular a economia em um ano marcado pela pandemia, os bancos centrais em todo o mundo reduziram os juros e injetaram mais liquidez nos mercados. No Brasil, esse movimento contribuiu para a busca por diversificação de investimentos, principalmente em ações, o que se refletiu em forte crescimento da quantidade de pessoas físicas investindo na B3. Tivemos crescimento de 94% no número de contas na depositária de renda variável, em relação ao ano anterior, encerrando o período com marca superior a 2,6 milhões de investidores pessoas físicas.

Para conhecer melhor esse público, divulgamos um estudo² sobre o perfil e o comportamento das mais de 2 milhões de pessoas que iniciaram sua jornada de investimentos na B3, tanto em renda fixa como em renda variável, entre abril de 2019 e abril de 2020. Algumas das características desses novos investidores:



Apesar de a maioria ainda ser formada por homens (74%), tivemos um aumento de mulheres investindo na bolsa, saltando de 179.392 em 2018 para 809.533 em 2020, crescimento de mais de 300%.

Média de **32 anos**



60% sem filhos



56% com renda mensal de até R\$ 5 mil



62% com trabalho em tempo integral

Confira a pesquisa na íntegra em [nosso website](#).

2. O estudo sobre perfil e comportamento dos investidores considera dados atualizados da nossa central depositária de renda variável e informações coletadas em entrevistas com 1.371 investidores de todo o Brasil, com idade entre 18 e 65 anos, das classes A, B e C, que investiram pela primeira vez na B3 entre abril de 2019 e abril de 2020.

Para fomentar ainda mais o acesso dos investidores pessoa física ao mercado de capitais, também tivemos entregas como:

BDRs não patrocinados para investidores de varejo:

investidores não-qualificados passaram a ter acesso a investimentos em BDRs (*Brazilian Depositary Receipts*), papéis negociados na B3 que representam ações de empresas listadas no exterior. Essa opção, antes restrita a investidores com mais de R\$ 1 milhão, foi ampliada a pessoas físicas após a CVM promover mudanças nas regras. Com isso, foi possível atender à demanda crescente por diversificação de portfólio e exposição a ativos estrangeiros, movimento que se confirma com os números: pessoas físicas, que antes respondiam por 9% da negociação, passaram a responder por 20% dos negócios em 2020, após a liberação para o varejo.

Incentivo Tarifário: criamos um programa de incentivo à educação financeira em 2020, voltado aos minicontratos futuros, com o objetivo de estimular os participantes de mercado a realizarem iniciativas educacionais, reafirmando nosso compromisso com o desenvolvimento e expansão do mercado de capitais de forma sustentável para as pessoas físicas. Essa medida se soma a vários outros programas de incentivo tarifário que temos desenvolvido, como o relacionado ao Tesouro Direto, cujas métricas se baseiam em crescimento de base de investidores e saldo em custódia.

Produtos e Serviços ^[102-6]

Principais entregas em 2020

Para atender à demanda crescente por sofisticação do mercado local, criamos produtos e funcionalidades nos diferentes negócios. Os novos produtos estão disponíveis tanto em nossas áreas core como em negócios adjacentes, com destaque ao nosso ingresso nos mercados de seguros, energia e crédito. Acesse nosso [site](#) e confira as mais de 80 entregas que fizemos, dentre as quais destacamos:

Sumário

Sobre Nosso Relatório Anual

Materialidade

Mensagem da Administração

Destques e Reconhecimentos

B3

Estratégia

Governança Corporativa e Indução de Boas Práticas ESG

Infraestrutura de Mercado Responsável

Desempenho Operacional

Responsabilidade Social e Gestão de Pessoas

Mudança do Clima e Gestão de Recursos Naturais

Relatório de Asseguração

Sumários GRI e SASB

Créditos

Produto	Descritivo
Listado Negociação Eletrônica de Empréstimos de Ativos	Plataforma para os clientes institucionais negociarem suas posições de aluguel de forma eletrônica. Antes, as negociações eram feitas apenas via telefone, com posterior registro em nosso sistema.
Listado Opção de COPOM	Produto que permite que os clientes adotem posições financeiras atreladas à decisão sobre a taxa de juros nas reuniões do COPOM, ampliando a diversidade de instrumentos financeiros que oferecemos.
Balcão Duplicatas Mercantis e de Serviço	Implantação do modelo de interoperabilidade entre registradoras, com tecnologia DLT (<i>blockchain</i>).
Balcão Letras Financeiras Garantidas	Adaptações do registro da Letra Financeira e dos ativos garantidores, em que atuamos junto com o Banco Central para o desenvolvimento de uma solução que facilitasse o acesso ao crédito durante a pandemia.
Balcão + Listado Integra Bloqueios Judiciais (BacenJud)	Plataforma que traz a visão integrada do portfólio do investidor custodiado em nossos sistemas, além de automatizações no processo de tratamento de ordens judiciais realizado pelas Instituições Financeiras.
Infraestrutura para Financiamento Integra+	Adequações no produto para atender as mudanças regulatórias advindas com a Resolução 689 do Conselho Nacional de Trânsito (Contran).
Infraestrutura para Financiamento 4.088	Passamos a ser a provedora do serviço de Integração 4.088 para a Caixa.

Produto	Descritivo
<p>Infraestrutura para Financiamento Plataforma de Avaliação</p>	<p>Plataforma que conecta bancos e avaliadores de imóvel com inteligência de dados, modernizando o processo de avaliação do imóvel e propiciando uma gestão mais eficiente do processo.</p>
<p>Negócios Adjacentes Seguros</p>	<p>Plataforma de registro de operações de seguros, resseguros, previdência complementar aberta e capitalização. Nela são registradas as informações do mercado segurador brasileiro conforme regulação da Superintendência de Seguros Privados (Susep). Mais informações no nosso website.</p>
<p>Negócios Adjacentes Energia</p>	<p>Plataforma de energia que colhe, processa e disponibiliza informações que favorecem a transparência, a formação de preços e a gestão de riscos no mercado livre de energia a partir de informações de negociação de contratos e financeiras das empresas cadastradas conosco. Mais informações no nosso website.</p>
<p>Negócios Adjacentes DADOS – <i>DataWise Insights</i></p>	<p>Plataforma que consolida dados dos mercados que atendemos com outras fontes, oferecendo informações com valor agregado que sustentam questões estratégicas como: visão geral do mercado, regiões com maior probabilidade de captação de investidores, caminho do investidor, segmentações regionais, entre outros. Mais informações em nosso website.</p>

Leilões e licitações

Em linha com o nosso propósito de potencializar o crescimento do Brasil, outra frente que ganhou impulso, em 2020, foram os leilões e licitações. Mais de 50 novos projetos foram contratados, com destaque à realização da totalidade das iniciativas de infraestrutura selecionadas pelo Programa de Parcerias de Investimentos (PPI) do Ministério da Economia e a assinatura do contrato de assessoria firmado com o Fundo de Estruturação de Projetos (FEP), gerido pela Caixa Econômica Federal, com duração de cinco anos. Nele, está prevista a nossa participação na condução de 30 projetos de parcerias público-privadas (PPP). Também foi celebrado, no período, contrato de assessoria de cinco anos para realização de dez projetos do Estado de São Paulo.

- + 50 novos projetos contratados em 2020 para leilões em 2020/2021
- 25 Leilões realizados em 2020, com mais de 35 projetos licitados
- + 15 Estados brasileiros impactados com os leilões promovidos

Produtos e Serviços ESG

[102-15; 201-2; FN-EX-410a.4]

Também temos como prioridade o fortalecimento dos atuais produtos ESG e o desenvolvimento de novos mercados nessas frentes. Nesse sentido, revisamos a metodologia do Índice de Sustentabilidade Empresarial (ISE B3) e do Índice Carbono Eficiente (ICO2 B3), e disponibilizamos a plataforma de negociação e de registro de emissões para Créditos de Descarbonização (CBIOS). Esses movimentos demonstram o nosso

engajamento como indutora de práticas ESG no mercado, com destaque para as questões climáticas. Também mostram o nosso empenho para ampliar e aperfeiçoar o portfólio de produtos, tornando-os ainda mais replicáveis e alinhados às necessidades do mercado e mais atrativos aos investidores. Nossos produtos ESG estão disponíveis nos mercados de listado e de balcão:

Listado

Nessa frente, contamos com oito índices:

- Índice de Sustentabilidade Empresarial (ISE B3). Tivemos um recorde, em 2020, de empresas que se inscreveram no processo: 78, considerando as elegíveis e as que responderam o Simulado, alternativa que passou a ser de acesso público e gratuito para empresas abertas e fechadas, para que possam utilizar o questionário como referência de boas práticas. O número de empresas supera em 69% o total do ano anterior. O ISE B3 completou 15 anos no período, e a data foi marcada por um processo de revisão e reestruturação do índice. A partir da carteira de janeiro de 2022, as companhias que quiserem ingressar no ISE B3 passarão a responder um questionário setorializado, de acordo com a materialidade do segmento. Além disso, a composição do indicador passa a ser ponderada por critérios ESG.

Sumário

Sobre Nosso Relatório Anual

Materialidade

Mensagem da Administração

Destques e Reconhecimentos

B3

Estratégia

Governança Corporativa e Indução de Boas Práticas ESG

Infraestrutura de Mercado Responsável

Desempenho Operacional

Responsabilidade Social e Gestão de Pessoas

Mudança do Clima e Gestão de Recursos Naturais

Relatório de Asseguração

Sumários GRI e SASB

Créditos

- Índice Carbono Eficiente (ICO2 B3). O alcance do ICO2 B3 foi ampliado em 2020: como resultado de um processo de revisão da metodologia, considerando tendências e movimentos mundiais na temática, as companhias do IBrX 100 passaram a ser convidadas para a composição das carteiras que entraram em vigor em 2021, ampliando o escopo de empresas elegíveis, antes restrito às que estavam no IBrX 50. Em 2021, o ICO2 passará por outras revisões para torná-lo ainda mais atrativo a investidores e companhias listadas.

- Índice S&P/B3 Brasil ESG. Lançado em setembro de 2020, em parceria com a S&P, utiliza critérios baseados em práticas ambientais, sociais e de governança para selecionar empresas brasileiras para sua carteira. A metodologia considera o universo das empresas listadas em nosso ambiente de bolsa e que compõem o S&P *Brazil BMI (Broad Market Index)*, com exceção das que não têm aderência aos princípios do Pacto Global ou que fazem parte de setores específicos (armas, tabaco e carvão térmico, por exemplo).

- Índice de Ações com Governança Corporativa Diferenciada (IGC B3). Inclui em sua carteira os papéis das empresas listadas no Nível 1, Nível 2 e Novo Mercado.

- Índice de Governança Corporativa – Novo Mercado (IGNM B3). Inclui, em seu portfólio, os papéis das empresas que negociam ações no Novo Mercado, segmento de listagem em que estão as companhias que se comprometem espontaneamente a adotar práticas de governança corporativa que vão além das exigidas por lei.

- Índice de Governança Corporativa Trade (IGCT B3). Integrado por empresas listadas no Novo Mercado, no Nível 1 ou no Nível 2. Além de considerar os níveis de governança das empresas listadas, possui também critérios mais restritivos de liquidez, a fim de garantir sua replicabilidade. Indica não apenas as variações nos preços dos ativos que o integram, mas também o impacto causado pela distribuição de rendimentos pelas empresas.

- Índice de Ações com Tag Along Diferenciado (ITAG). Reúne ações de empresas que oferecem melhores condições aos acionistas minoritários, no caso de alienação de controle.

- Índice em parceria com a GPTW (*Great Place to Work*). Está em desenvolvimento um novo índice, que reunirá empresas que integram o ranking das melhores empresas para se trabalhar, divulgado pela GPTW, e que negociam ativos em nossos ambientes de listagem.

Saiba mais sobre a família de Índices ESG e respectivas carteiras no [website da B3](#).



Balcão

Nesse segmento, também avançamos com a oferta de serviços e soluções para produtos ESG em 2020:

- **Títulos Temáticos (verdes, sociais ou sustentáveis)**
As emissões de títulos verdes, sociais ou sustentáveis (socioambientais) podem ser identificadas no nosso ambiente de negociação desde novembro de 2018. No encerramento de 2020, havia 20 instrumentos – 14 debêntures e 6 certificados de recebíveis do agronegócio (CRAs) – identificados nos nossos sistemas, totalizando um valor de emissão de R\$ 6 bilhões.
- **CBIOs**
Os Créditos de Descarbonização (CBIOs) passaram a ter o registro de emissão e a contar com uma plataforma de negociação específica, reafirmando o nosso engajamento e contribuição com as questões climáticas. Em 2020, foram registradas emissões de mais de 18 milhões de CBIOs na B3, sendo que 14,6 milhões foram aposentados para o cumprimento da meta de descarbonização do ano. Esse instrumento foi criado pela Política Nacional de Biocombustíveis (RenovaBio), por meio da Lei nº 13.576, e visa a contribuir para as metas de descarbonização assumidas pelo Brasil no âmbito do Acordo de Paris em 2015. Entre elas, está o aumento da participação de bioenergia na matriz energética brasileira para aproximadamente 18% até 2030.
- **COEs**
Instrumento de captação bancária que combina elementos de renda fixa e renda variável em um só produto. Os COEs têm vencimento, valor mínimo de aporte, indexador e cenários de ganhos e perdas definidos pelo Emissor para diferentes perfis de investidor. É um dos produtos mais novos do mercado brasileiro e proporciona diversificação, acesso a novos mercados e tendências. Um COE pode estar relacionado a ativos ou índices que seguem os princípios ambientais, sociais e de governança. Em 2020, foram emitidos cerca de 42 COEs com a temática ESG, que somaram R\$ 250 milhões investidos. Comparando com 2019, as cifras superam em 68% a quantidade de certificados emitidos e 78% o volume captado.

Sumário

Sobre Nosso
Relatório Anual

Materialidade

Mensagem da
Administração

Destques e
Reconhecimentos

B3

Estratégia

Governança
Corporativa e
Indução de Boas
Práticas ESG

Infraestrutura
de Mercado
Responsável

Desempenho
Operacional

Responsabilidade
Social e Gestão
de Pessoas

Mudança do
Clima e Gestão de
Recursos Naturais

Relatório de
Asseguração

Sumários
GRI e SASB

Créditos

Excelência e Robustez Operacional

[103-2; 103-3; 203-1; FN-EX-550a.3]

Tão importante quanto lançar produtos que atendam às demandas dos clientes e acompanhem as tendências de mercado, está a excelência na execução e no atendimento. É fundamental que nossas plataformas estejam preparadas para os desafios operacionais e tecnológicos que surgem com a evolução dos mercados em que operamos.

O ano de 2020 nos trouxe a maior prova de resiliência de nossa história, do ponto de vista operacional. Os reflexos provocados pela pandemia do novo coronavírus – seja nos mercados financeiro e de capitais, seja na sociedade – desencadeou um triplo teste de estresse: nos deparamos com volatilidade, recordes em números de negócios –

e conseqüente capacidade de processamento – e com o desafio de intensificar o trabalho remoto.

Todos os sistemas funcionaram de maneira resiliente ao longo de 2020. A disponibilidade das plataformas foi preservada, com 99,980% de disponibilidade anual para os sistemas de negociação e 99,911% para os sistemas da Clearing, patamar acima das nossas metas operacionais e requisitos regulatórios. [FN-EX-550a.1]

Os resultados que alcançamos refletem os investimentos constantes em tecnologia feitos, nos últimos anos, para que nossas plataformas estivessem preparadas para os desafios operacionais e tecnológicos.

Tripla teste de resiliência operacional

6 acionamentos do *circuit breaker* em março, em 5 deles a negociação ficou parada por 30 minutos, e em 1 delas ficou parada por 1 hora. Desde que foi criado, em 1997, o mecanismo de segurança do mercado, acionado diante de oscilações atípicas, havia sido acionado 17 vezes até então. [FN-EX-410a.1]

12,1 milhões de negócios em um único dia. O recorde anterior era de 6 milhões, metade do observado em 2020.

90% dos funcionários deslocados para trabalho remoto.

Sumário

Sobre Nosso Relatório Anual

Materialidade

Mensagem da Administração

Destques e Reconhecimentos

B3

Estratégia

Governança Corporativa e Indução de Boas Práticas ESG

Infraestrutura de Mercado Responsável

Desempenho Operacional

Responsabilidade Social e Gestão de Pessoas

Mudança do Clima e Gestão de Recursos Naturais

Relatório de Asseguração

Sumários GRI e SASB

Créditos

Para assegurar a continuidade dos negócios, adotamos as seguintes medidas tempestivas:

- Monitoramento de indicadores de capacidade e operacionais.
- Priorização de melhorias operacionais.
- Gestão da continuidade de negócios.
- Aumento da capacidade dos sistemas de negociação, clearing e depositária.
- Aprimoramento do processo de Gestão de Capacidade, que englobou o fortalecimento do monitoramento de ambientes e da governança atual, tornando o processo cíclico e contínuo.
- Elaboração da norma de capacidade, estabelecendo conceitos, orientações, diretrizes, regras e responsabilidades para gerenciamento do processo e monitoramento da capacidade dos nossos sistemas.

Em relação às tecnologias adotadas:

- Utilização da VPN (Túnel de conexão segura e individual) para o acesso à nossa rede, que permite que o trabalho remoto tenha a mesma experiência de acessos, como se os funcionários estivessem trabalhando em nossas dependências. Com isso, contamos com uma das formas mais seguras de conexão, que permite monitoramento do ambiente.
- Troca dos *desktops* por *notebooks* para 100% dos funcionários e estagiários.
- Distribuição de *headsets* com redutor de ruído, teclados e mouses para maior conforto.
- Implantação de um fator adicional de segurança: o token (CA), uma camada a mais de autenticação.
- Adoção de ferramentas para realização de reuniões virtuais (TEAMS e Webex) e evolução do acesso remoto, para que fosse possível a utilização de vídeo durante o uso das ferramentas.

Os esforços para garantir e preservar a resiliência operacional ainda incluem o reforço de iniciativas de segurança da informação e *cyber security*, que podem ser conferidas na íntegra no capítulo de **Segurança da Informação**.

Tarifação e Incentivos

Coerente com a atuação centrada no cliente, temos a filosofia de compartilhar com o mercado nossos ganhos de escalas e a alavancagem operacional por meio do uso eficiente de mecanismos de preços, de forma a estimular o aumento dos volumes e a expansão da base de investidores.

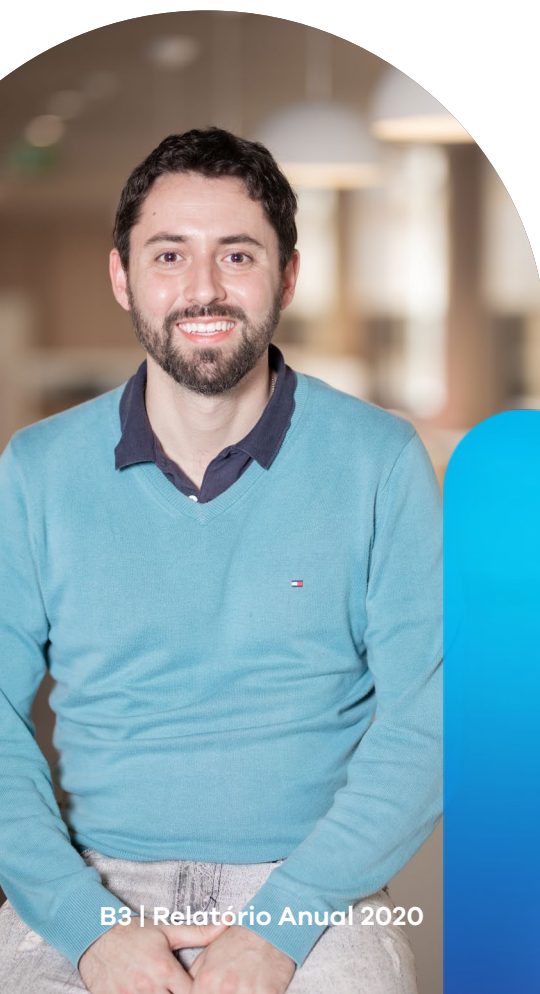
No início de 2020, aplicamos mudanças na tarifação de balcão e no mercado de ações. Fizemos a revisão da tarifação do empréstimo de ativos, com redução de tarifas, e divulgamos novo modelo de tarifação para o mercado de renda variável, baseado nos princípios de desconto progressivo para quem negocia mais e no aumento da liquidez e sofisticação do mercado.

Uma vez que a integral implementação do novo modelo exigia ajustes dos sistemas de tecnologia de todo o mercado,

fortemente impactado pela pandemia – cenário que trouxe diversos outros desafios e prioridades sistêmicas –, estabelecemos um modelo intermediário, implantado em fevereiro de 2021, que permitiu a captura de cerca de 2/3 dos benefícios previstos inicialmente.

Esse modelo intermediário tem como destaques a redução de tarifas, em substituição ao modelo de desconto progressivo baseado no volume financeiro médio diário negociado (ADTV), e adequações na cobrança das operações de *daytrade* na negociação e pós-negociação. Espera-se que a redução destas tarifas viabilize o crescimento sustentável de volumes, especialmente com os investidores de alta frequência (*high-frequency trader* – HFT), que em 2020 tiveram uma participação de 25,9%³ no ADTV, número 6,5 pontos percentuais acima dos 19,4% observados em 2019. Já nos serviços de depositária, o modelo ajusta a cobrança para um percentual regressivo do valor em custódia, eliminando por completo a tarifa de manutenção de conta e concedendo isenção total das tarifas para contas com valor inferior a R\$20.000, reafirmando nosso compromisso com o desenvolvimento do mercado e a expansão sustentável da base de clientes pessoa física. Daremos continuidade, em 2021, aos diálogos com o mercado para a conclusão da implementação do novo modelo tarifário que anunciamos em 2020, com o intuito de capturar por completo todos os benefícios que ele visa a oferecer. [\[FN-EX-410a.2\]](#)

3. Considera o volume de negócios dos investidores que operam no ambiente de bolsa utilizando os serviços de *Co-location* e o cálculo é feito com base no ADTV dos seguintes produtos: Mercado à vista | *Cash Market*; Mercado a Termo | *Forward Market*; e Mercado de Opções | *Options Market*. Tal dado não inclui a participação de HFTs nas negociações de derivativos de índice.





Parcerias e M&A

Com o objetivo de executar ou acelerar a estratégia de crescimento, temos trabalhado em parceria com empresas que atuam alinhadas a nosso *core business* e a negócios adjacentes a ele, que possam contribuir, por exemplo, com novas tecnologias e *know how*, melhorias e eficiência de processos. Em 2020, foram analisados 58 projetos, entre parcerias e M&As, para diversos dos nossos segmentos, como balcão, listado, dados, criptomoedas, imobiliário, PIX/meios de pagamentos, seguros, KYC (sigla em inglês de conheça seu cliente), PLDFT (prevenção à lavagem de dinheiro e ao financiamento ao terrorismo), Sinacor, pessoa física, entre outros. Do total de projetos em análise, 19 foram concluídos, com destaque a duas aquisições:

- Central de Exposição a Derivativos (CED), empresa que oferece ao mercado de capitais maior transparência sobre as posições de derivativos contratados no Brasil, permitindo uma avaliação mais precisa das instituições financeiras na concessão de crédito para as empresas nesse tipo de operação.
- BLK Sistemas Financeiros, uma das empresas líderes especializadas em *electronic & algorithmic trading* no Brasil. Já possuíamos 75% da companhia, e em 2020 adquirimos a fatia restante.

Sumário

Sobre Nosso Relatório Anual

Materialidade

Mensagem da Administração

Destques e Reconhecimentos

B3

Estratégia

Governança Corporativa e Indução de Boas Práticas ESG

Infraestrutura de Mercado Responsável

Desempenho Operacional

Responsabilidade Social e Gestão de Pessoas

Mudança do Clima e Gestão de Recursos Naturais

Relatório de Asseguração

Sumários GRI e SASB

Créditos

Sustentabilidade

Para alavancar nossos objetivos estratégicos e promover um ambiente de negócios resiliente, em sintonia com as melhores práticas ambientais, sociais e de governança corporativa (ESG), aprovamos, com a Diretoria Colegiada, o Plano Estratégico de Sustentabilidade para 2020-2021. A execução está sendo conduzida pela Superintendência de Sustentabilidade, que faz parte da Diretoria de Pessoas, Marketing, Comunicação e Sustentabilidade, e é composta por três pilares: [\[102-20; 102-26\]](#)

1. Ser uma companhia alinhada às melhores práticas de sustentabilidade

Neste pilar, direcionamos o foco para dentro de casa, buscando identificar oportunidades de melhorias para avançarmos em nossas práticas ESG.

Para ser uma companhia alinhada às melhores práticas de sustentabilidade, temos promovido internamente ações sólidas que buscam fazer com que tenhamos uma gestão responsável das nossas próprias atividades, além da geração de valor para a sociedade. As ações pertencentes a esse pilar estão relacionadas a um leque de medidas para engajamento de nossos funcionários, a práticas relacionadas a gestão ambiental e mudança do clima, solidez operacional, investimento social, normativos ESG, Governança Corporativa e promoção da transparência. Confira os avanços que alcançamos neste pilar nos capítulos [Práticas de Governança Corporativa](#) adotadas pela B3, [Responsabilidade Social e Gestão de Pessoas](#) e [Mudança do Clima e Gestão de Recursos Naturais](#).

2. Induzir boas práticas ESG no mercado brasileiro

Desempenhar o papel de infraestrutura de mercado inclui induzir as melhores práticas de sustentabilidade entre nossos stakeholders. Assim, em parceria com diversos *players*, promovemos oportunidades para apoiar nossos clientes no avanço de suas práticas, além de destacar aquelas que já estão consolidadas, fomentando uma ampla troca de experiências no mercado. Saiba mais na página [43](#).

Além disso, somos representados em fóruns nacionais e internacionais que tratam de temáticas ESG. Também somos signatários de compromissos voluntários que buscam gerar impacto positivo. Confira as entregas relacionadas a essas temáticas nas páginas [47](#) e [48](#). [\[FN-EX-410a.4\]](#)

3. Fortalecer o portfólio de produtos e abrir novas frentes de mercado ESG

Queremos fortalecer os produtos já disponíveis e identificar novas oportunidades de atuação, promovendo o desenvolvimento e lançamento de alternativas que impulsionem a agenda ESG junto a empresas e investidores. Saiba mais em [Produtos e Serviços](#). [\[102-15; 201-2; FN-EX-410a.4\]](#)

Sumário

Sobre Nosso Relatório Anual

Materialidade

Mensagem da Administração

Destques e Reconhecimentos

B3

Estratégia

Governança Corporativa e Indução de Boas Práticas ESG

Infraestrutura de Mercado Responsável

Desempenho Operacional

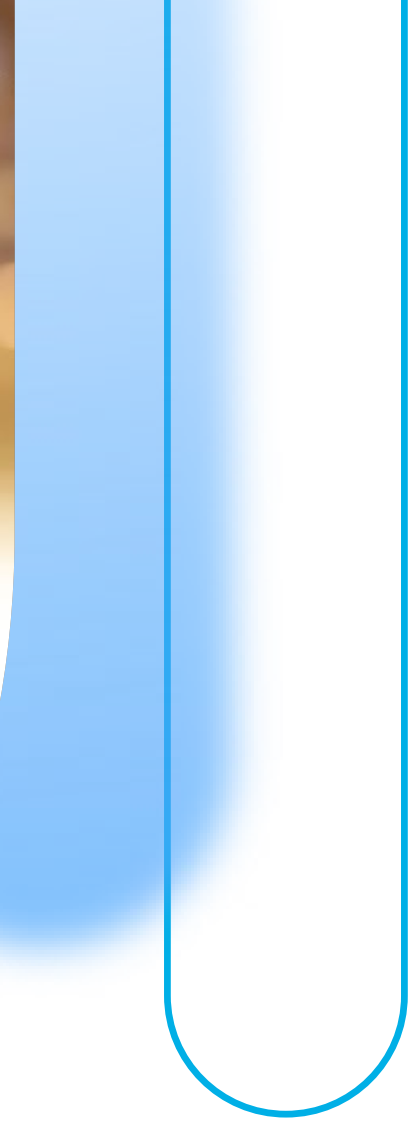
Responsabilidade Social e Gestão de Pessoas

Mudança do Clima e Gestão de Recursos Naturais

Relatório de Asseguração

Sumários GRI e SASB

Créditos



GOVERNANÇA CORPORATIVA E INDUÇÃO DE BOAS PRÁTICAS ESG



Conscientes do protagonismo que exercemos no mercado de capitais, adotamos políticas e procedimentos alinhados aos padrões mais elevados de governança, pautando nossa atuação pela transparência, equidade, controles robustos, prestação de contas e responsabilidade corporativa e socioambiental.

Trabalhamos a governança corporativa de duas formas:

- Como companhia aberta, com a adoção das melhores práticas relacionadas ao tema, gerando e compartilhando valor aos acionistas e demais públicos de relacionamento, de forma sustentável ao longo do tempo.
- Como indutora de melhores práticas, engajando companhias abertas que negociam ações em nosso ambiente de bolsa a inserirem esses princípios na gestão dos negócios.

Práticas de governança corporativa adotadas pela B3

Estrutura [102-18]

O modelo de Governança Corporativa que adotamos é sustentado por três pilares: fórum de acionistas, instâncias de administração, fiscalização e controle, além de Diretoria Colegiada. A composição dos órgãos, assim como o detalhamento das funções e os perfis dos conselheiros, membros dos comitês e diretores estatutários estão disponíveis no [website de Relações com Investidores](#). Mais detalhes sobre nossos mecanismos de governança também estão reportados no [Formulário de Referência](#). [102-22; 102-23; 102-26]

Diante do cenário atual da pandemia do novo coronavírus, incorporamos o modelo de reuniões via videoconferência para o Conselho de Administração, Comitês de Assessoramento do Conselho de Administração e Diretoria Colegiada, possibilitando a participação presencial ou remota, sempre em conformidade com as orientações divulgadas pela Organização Mundial de Saúde (OMS) e pelo Ministério da Saúde. Essa decisão está em linha com o compromisso que temos com a segurança e com a saúde dos acionistas, funcionários e de toda sociedade.

Sumário

Sobre Nosso Relatório Anual

Materialidade

Mensagem da Administração

Destques e Reconhecimentos

B3

Estratégia

Governança Corporativa e Indução de Boas Práticas ESG

Infraestrutura de Mercado Responsável

Desempenho Operacional

Responsabilidade Social e Gestão de Pessoas

Mudança do Clima e Gestão de Recursos Naturais

Relatório de Asseguração

Sumários GRI e SASB

Créditos

Fórum de Acionistas

Assembleias Gerais e/ou Extraordinárias: oportunidades em que prestamos contas aos acionistas de nossas estratégias, entregas e resultados, dando espaço para que esse público também se manifeste. Nesse fórum também é realizada a eleição dos membros do nosso Conselho de Administração.

Em 2020, igualmente motivados pelo contexto de pandemia, realizamos nossa assembleia ordinária de acionistas, em abril, em formato híbrido, em linha com as instruções da Comissão de Valores Mobiliários (CVM). Buscamos, com isso, permitir que os investidores interessados em participar estivessem presentes de forma remota.

Instâncias de Administração, Fiscalização e Controle

Conselho de Administração (CA): com a missão de proteger e valorizar nosso patrimônio e garantir nossa perenidade, orienta os negócios e decide sobre questões estratégicas. Suas atribuições abrangem:

- Determinar as metas e diretrizes de negócios, o que inclui revisar e atualizar anualmente nosso Planejamento Estratégico, em conjunto com a Diretoria Colegiada; [\[102-26; 102-31\]](#)
- Deliberar sobre a convocação da Assembleia Geral;
- Propor a destinação dos lucros;
- Eleger, destituir e monitorar os Vice-Presidentes e Diretores-Executivos;
- Escolher os auditores independentes;
- Supervisionar os sistemas internos de controle, sobretudo os utilizados na gestão de riscos; e
- Aprovar e controlar o orçamento anual.

No encerramento de 2020, contávamos com 11 membros em nosso Conselho de Administração, todos independentes, sendo sete não vinculados. Esse formato reflete nossa estrutura de capital pulverizado, em que não há a participação de um acionista controlador. Todos os conselheiros foram eleitos em assembleia geral de acionistas realizada em abril de 2019, para mandato unificado de dois anos, podendo ser reeleitos. Nenhum deles acumula funções executivas na B3, nem pode ser indicado para cargos de direção nas empresas controladas. A experiência profissional de cada membro está divulgada no website de [Relações com Investidores](#). [\[102-23; 102-24; 102-26\]](#)

Também não é permitido que nenhum membro do Conselho de Administração, diante de questões conflitantes com os interesses da B3, participe de deliberações no próprio CA, em outros órgãos de Administração ou em empresas controladas. Tal exigência, estabelecida em nosso Estatuto Social, ainda veda o exercício de voto ou intervenção desses profissionais nessas ocasiões, de forma direta ou indireta. Essas e demais situações de potencial conflito de interesse também são abordadas em nosso **Código de Conduta** e na **Política para Transação com Partes Relacionadas**. [102-25; FN-EX-510a.2]

Possuímos um procedimento de monitorar a Alta Administração, estabelecido para identificar, avaliar e tratar os potenciais conflitos de interesses envolvendo tais profissionais. Nele, é contemplada uma avaliação preventiva, antes que sejam nomeados aos cargos, e um controle detectivo, conduzido durante o exercício dos respectivos mandatos.

Conselho Fiscal: controla as nossas contas, fiscalizando, com independência, atos dos administradores e cumprimento dos deveres legais e estatutários.

Comitês de Assessoramento: cinco comitês apoiam nosso Conselho de Administração na análise de temas específicos e na tomada de decisão das seguintes competências: Auditoria, Governança e Indicação, Produtos e Precificação, Pessoas e Remuneração, Riscos e Financeiro. A composição, funcionamento e remuneração dos Comitês são disciplinados pelo Conselho de Administração. [102-22]



Sumário

Sobre Nosso Relatório Anual

Materialidade

Mensagem da Administração

Destques e Reconhecimentos

B3

Estratégia

Governança Corporativa e Indução de Boas Práticas ESG

Infraestrutura de Mercado Responsável

Desempenho Operacional

Responsabilidade Social e Gestão de Pessoas

Mudança do Clima e Gestão de Recursos Naturais

Relatório de Asseguração

Sumários GRI e SASB

Créditos

Órgãos executivos

Diretoria Colegiada: Responsável pelo bom funcionamento dos nossos negócios, cumpre e monitora as orientações estratégicas definidas pelo Conselho de Administração e estabelece diretrizes para as atividades operacionais, socioeconômicas e de sustentabilidade. [102-18]

Comitês Internos de assessoramento ao presidente e à Diretoria Colegiada: Apoiam em assuntos relevantes aos negócios, com base em normas e regras específicas. Essa atuação se divide entre oito comitês, que tratam dos seguintes assuntos: Prevenção e Combate ao Financiamento do Terrorismo, à Lavagem e à Ocultação de Bens, Direitos e Valores; Riscos Corporativos; Conduta e Ética; Certificação do Programa de Qualificação Operacional (PQO); Tarifação; Projetos; Sustentabilidade; e Risco de Contraparte Central (CCP).

Câmaras consultivas: Formadas por participantes de mercado, são um espaço de discussão sobre oportunidades de melhorias

para os produtos e serviços que oferecemos. Contamos com nove delas: Commodities; Renda Fixa, Câmbio e Derivativos; Equities; Empresas e Estruturação de Ofertas; Análise de Risco; Normas; Operações; Pós-negociação; e Financiamentos.

Práticas diferenciadas de Governança Corporativa:

- 100% dos membros do CA são independentes.
- Todos os conselheiros são especialistas de mercado.
- Dos 11 membros, duas são mulheres, em linha com o compromisso que assumimos ao nos tornarmos signatários do Woman on Board (WOB), iniciativa que visa a engajar o Conselho de Administração na discussão de temas de diversidade. [405-1]
- Avaliação anual do CA e política de remuneração com componente de longo prazo.

Remuneração

Todos os conselheiros recebem honorários mensais. Também é pago, na mesma frequência, um valor pela participação que tenham nos Comitês de Assessoramento, independentemente da quantidade de reuniões que ocorra no período, e um componente fixo de longo prazo, concedido em ações de emissão da B3, não atrelado a nenhuma métrica de desempenho da companhia. Mais informações sobre o assunto no item 13 do **Formulário de Referência**. [102-35; 102-36]

Sumário

Sobre Nosso Relatório Anual

Materialidade

Mensagem da Administração

Destques e Reconhecimentos

B3

Estratégia

Governança Corporativa e Indução de Boas Práticas ESG

Infraestrutura de Mercado Responsável

Desempenho Operacional

Responsabilidade Social e Gestão de Pessoas

Mudança do Clima e Gestão de Recursos Naturais

Relatório de Asseguração

Sumários GRI e SASB

Créditos

Avaliação anual

Em linha com os esforços de melhoria contínua e efetividade das práticas adotadas, é realizado, todos os anos, um processo de avaliação formal e estruturado do Conselho de Administração e de seus membros. Conduzida pelo Comitê de Governança e Indicação, a avaliação contempla duas dimensões, cujos resultados são consolidados e discutidos em reunião do órgão, e sustentam um plano de ação para eventuais melhorias:

- Atuação Global do Conselho, em que são avaliadas seis categorias: envolvimento na agenda estratégica de longo prazo, qualidade e eficiência dos comitês de assessoramento, foco estratégico do Conselho, conhecimento e informações sobre o negócio, além de independência, organização e funcionamento.
- Avaliação Individual entre membros, em que são observadas a isenção, a efetiva contribuição para o processo decisório e a assertividade das contribuições. A partir da avaliação é estabelecido um plano de ação para melhoria contínua do CA. [\[102-28\]](#)

Políticas

Nossas práticas e processos de Governança Corporativa são norteados por 18 políticas específicas, cujas orientações e diretrizes devem ser observadas por todos os administradores, funcionários, estagiários e, no que for aplicável, aos fornecedores, prestadores de serviços e parceiros. Tais políticas contemplam, além da B3, nossas empresas controladas no exterior, bem como o Banco B3, a BSM, a Cetip Info Tecnologia S.A., a B3 Social e demais associações. Além disso, contamos com Política para as demais empresas Controladas que possuem determinadas características que justificam sua governança de forma específica.

O conjunto de políticas inclui uma, específica à **Divulgação e informações da Companhia**, que entre os assuntos traz orientações sobre a divulgação de fatos relevantes e comunicados ao mercado. Ainda destacamos a **Política de Responsabilidade Socioambiental**. O documento reafirma a importância estratégica que esse tema tem para nós, e estabelece nosso papel de indutora do mercado brasileiro, promovendo práticas em nossa cadeia de valor, função que se complementa com as iniciativas que fazemos dentro de casa, para também avançarmos nessa agenda. [\[FN-EX-410a.3\]](#)

Conheça as políticas no nosso site de [RI](#).

Sumário

Sobre Nosso Relatório Anual

Materialidade

Mensagem da Administração

Destques e Reconhecimentos

B3

Estratégia

Governança Corporativa e Indução de Boas Práticas ESG

Infraestrutura de Mercado Responsável

Desempenho Operacional

Responsabilidade Social e Gestão de Pessoas

Mudança do Clima e Gestão de Recursos Naturais

Relatório de Asseguração

Sumários GRI e SASB

Créditos



Indução de boas práticas ESG no Mercado

Para contribuir de forma efetiva para que as companhias abertas evoluam em suas práticas ESG, desenvolvemos iniciativas voltadas a disseminar princípios e diretrizes relacionadas a governança corporativa e respeito ao meio ambiente, além de responsabilidade social, frente na qual ganham ênfase ações de educação voltadas a investidores e a outros participantes do mercado.

Novo Mercado

Segmento diferenciado de listagem de ações, integrado por companhias emissoras que se comprometem, espontaneamente, a adotar práticas mais rigorosas de governança que as exigidas pela legislação em vigor. Nessa iniciativa de autorregulação, estabelecemos normas que tornam o acesso às informações mais democrático e priorizam estruturas que buscam mitigar riscos para os acionistas.

Em 2020, o Novo Mercado completou 20 anos, data em que registrava 165 empresas listadas. Esse ambiente de negociação também tem se destacado por ser a preferência das companhias que ingressam na Bolsa: dentre os 28 IPOs (sigla em inglês de oferta pública de ações) realizados no período, 26 aconteceram no Novo Mercado.

Mercado e Reguladores

Participamos ativamente de discussões e trabalhos conjuntos, com os reguladores e demais públicos, voltados a contribuir com o desenvolvimento dos mercados financeiro e de capitais. Temos acompanhado as jornadas de evolução e amadurecimento das empresas até a abertura de capital, por exemplo. Para as que já são listadas, viabilizamos uma série de medidas para flexibilizar normas estabelecidas em nossos regulamentos, dado o contexto de pandemia. Um exemplo foi a extensão do prazo final para a adequação das empresas às regras do Regulamento do Novo Mercado, que expiraria na assembleia geral ordinária (AGO) que aprovasse as demonstrações financeiras de 2020. O limite foi prorrogado para a AGO de 2022.

Nossa contribuição também ocorre por meio da Câmara do Mercado. Criada em junho de 2001, oferece um ambiente especializado para a solução de disputas relativas ao mercado de capitais, especialmente os conflitos de cunho societário. A Câmara atua na administração de conflitos surgidos no âmbito das companhias listadas na B3 em seus segmentos especiais de listagem (Novo Mercado, Nível 2, Bovespa Mais e Bovespa Mais Nível 2). Ao longo de quase 20 anos de atuação, a Câmara já administrou aproximadamente 200 arbitragens e movimentou mais de R\$ 39 bilhões.

Sumário

Sobre Nosso Relatório Anual

Materialidade

Mensagem da Administração

Destques e Reconhecimentos

B3

Estratégia

Governança Corporativa e Indução de Boas Práticas ESG

Infraestrutura de Mercado Responsável

Desempenho Operacional

Responsabilidade Social e Gestão de Pessoas

Mudança do Clima e Gestão de Recursos Naturais

Relatório de Asseguração

Sumários GRI e SASB

Créditos

Com os reguladores, temos contribuído na criação de medidas importantes para o mercado de capitais, diminuindo entraves ou custos para que mais empresas tenham acesso a ele. Algumas iniciativas desenvolvidas em 2020:

- Revisão da Instrução CVM 461 e 505:
 - Participamos de audiência pública promovida pela Comissão de Valores Mobiliários (CVM), na qual foi proposta nova regra para os ambientes de negociação de valores mobiliários no Brasil. A regulamentação que está sendo discutida deve substituir as Instruções CVM 461 e 505, que atualmente disciplinam, entre outros temas, as questões de internalização de grandes lotes, autorregulação e regras de melhor execução.
 - Ao longo do ano, as conversas avançaram com a manifestação dos participantes do mercado em relação às mudanças propostas, e o tema segue na pauta da agenda regulatória para 2021, divulgada pela CVM. Nosso posicionamento é pautado pela inovação, desenvolvimento e competitividade, sem renunciar à rigidez e segurança dos mercados em que atuamos.
- Revisão da Instrução CVM 480:
 - Em 2020, como coordenadores do Subgrupo de Transparência do Laboratório de Inovação Financeira (LAB) da CVM, conduzimos, junto ao grupo, a revisão da Instrução CVM 480 na pré-consulta pública, que visa, além de modificações em itens do Formulário de Referência destinadas a reduzir o custo de observância regulatória, aprimorar a prestação de informações ligadas a questões ESG. Mais informações, [clique aqui](#).
- Provedor de Liquidez para o Varejo (RLP, na sigla em inglês):
 - Solução que pode ser utilizada por corretora, ou participante autorizado por uma, para casamento de ordens agressoras de varejo que passam pela própria corretora.
 - O RLP se mostrou uma ferramenta que entrega benefícios a todo o mercado: permite às corretoras capturar valor do fluxo das ordens de varejo, oferece aos investidores mecanismo de melhora de preço quando o spread está aberto e garante a transparência e monitoramento das operações aos reguladores, além de resguardar o funcionamento do mercado, com a preservação do processo de formação de preços do mercado.
 - Essa inovação é resultado do nosso trabalho e apoio ao mercado e reguladores, estabelecidos por um processo de consulta pública, a fim de aperfeiçoar o funcionamento do mercado de capitais brasileiro e promover a liquidez. Em 2020, o regulador aprovou a expansão dos testes do produto para outros ativos, inclusive ações.

Sumário

Sobre Nosso
Relatório Anual

Materialidade

Mensagem da
Administração

Destques e
Reconhecimentos

B3

Estratégia

Governança
Corporativa e
Indução de Boas
Práticas ESG

Infraestrutura
de Mercado
Responsável

Desempenho
Operacional

Responsabilidade
Social e Gestão
de Pessoas

Mudança do
Clima e Gestão de
Recursos Naturais

Relatório de
Asseguração

Sumários
GRI e SASB

Créditos

B3 Educação [203-2]

Evoluímos com o mercado e hoje estamos focados em conectar a educação ao nosso negócio. Para isso, desenvolvemos ações considerando quatro pilares estratégicos:



Hub de Educação Financeira

Espaço no qual atuamos como curadores do conhecimento já elaborado pelo mercado, organizando o conteúdo produzido por parceiros, clientes e academia, somados a conteúdos autorais, em forma de trilhas de conhecimento. Também estimulamos a produção de novos conteúdos, a partir de nossas diretrizes. Tudo isso para ajudar a pessoa física na jornada de aprendizado pelo universo dos investimentos.

Lançado em abril de 2020, o **Hub de Educação Financeira** contava com 45 cursos no fim do ano, mais de 400 conteúdos e 100 mil usuários cadastrados, além de 420 mil acessos registrados. Os conteúdos mais acessados tratam de temas como funcionamento da Bolsa, do mercado de ações e sobre organização financeira.

Clientes e parcerias

Ampliamos o esforço e o alcance das ações de educação financeira por meio da nossa atuação em parceria com clientes e outras instituições.

- Estimulamos a capacitação profissional das equipes dos nossos clientes com a oferta de treinamentos sob demanda e sobre nossos sistemas, além de estabelecer os conhecimentos a serem verificados na certificação profissional do PQO (Programa de Qualificação Operacional), executada pela Associação Nacional das Corretoras e Distribuidoras de Títulos e Valores Mobiliários, Câmbio e Mercadorias (Ancord).
- Mantemos uma grade de cursos de prateleira com escolas parcerias, nos quais nossos funcionários podem obter descontos. Estamos sempre em conversas com a academia para identificar oportunidades de produção de conhecimento de forma conjunta.
- Temos um compromisso com a educação financeira da sociedade e, por meio de ações conjuntas com a CVM, Banco Central e Anbima, engajamos o mercado em ações de mobilização em torno do tema, como a Semana ENEF (Estratégia Nacional de Educação Financeira) e a *World Investor Week*.

+20 mil

pessoas impactadas pelos treinamentos *in company*

+1 mil

novos profissionais certificados pelo Programa de Qualificação Operacional (PQO)

~5 mil

pessoas alcançadas com as ações desenvolvidas em parceria com a CVM

+66 mil

atingidos pelas iniciativas feitas em conjunto com parceiros de mercado e academia

Sumário

Sobre Nosso Relatório Anual

Materialidade

Mensagem da Administração

Destques e Reconhecimentos

B3

Estratégia

Governança Corporativa e Indução de Boas Práticas ESG

Infraestrutura de Mercado Responsável

Desempenho Operacional

Responsabilidade Social e Gestão de Pessoas

Mudança do Clima e Gestão de Recursos Naturais

Relatório de Asseguração

Sumários GRI e SASB

Créditos

Conhecimento sobre produtos e serviços

Apoiamos o desenvolvimento do mercado, educando sobre nossos produtos e serviços, produzindo conteúdos educacionais em formatos diversos para utilização pontual ou em trilhas de conhecimento. Também oferecemos materiais *white label* e treinamentos para o mercado, com foco em lançamento e sustentação de produtos.

Centro de memória

Nosso acervo, composto por mais de 100 mil itens, entre documentos, vídeos, fotos e objetos, preserva não só a nossa memória, mas também dos mercados financeiro e de capitais do Brasil. Em 2020, fizemos o inventário de todo o acervo do Centro de Memória e estabelecemos um plano de ação para incorporar, a ele, os itens da Bolsa de Valores do Rio de Janeiro.

Estamos trabalhando no desenvolvimento de um museu, com recursos da Lei Federal de Incentivo à Cultura, que fará parte do roteiro turístico do Centro de São Paulo. Nesse espaço, contaremos a evolução do mercado, história que poderá chegar aos mais diversos públicos.

Parcerias Institucionais

[102-12; 102-13]

Atuamos como associada, integrante, membro e/ou signatária de instituições e compromissos com foco nas discussões ESG, com o objetivo de contribuir e acompanhar as tendências e possíveis regulações que possam impactar nossas operações e *stakeholders*, e reverter as discussões em subsídios para criação de novos produtos e serviços.

- Primeira bolsa signatária do Pacto Global da ONU, em 2004. Também somos membros do *Board* da iniciativa (Conselho Orientador da Rede Brasil – CORB) e do comitê local.
- Signatária dos Princípios para o Investimento Responsável (PRI), desde 2010.
- Signatária fundadora da *Sustainable Stock Exchanges* (SSE), em 2012.
- Membro do Grupo de Trabalho em Sustentabilidade da *World Federation of Exchanges* (WFE), desde 2014.
- Membro do Conselho Consultivo do CDP América Latina.
- Membro da Comissão Intrasetorial de Sustentabilidade e Meio Ambiente da Federação Brasileira de Bancos (Febraban).
- Membro dos Grupos de Trabalho de Instrumentos Financeiros e Investimentos de Impacto, Fintech, Finanças Verdes, Gestão de Risco ESG e Transparência do Laboratório de Inovação Financeira (LAB) da CVM.
- Membro da Iniciativa Mercado de Capitais (IMK) do Ministério da Economia.
- Apoiadora das recomendações da *Task Force on Climate-related Financial Disclosures* (TCFD), força-tarefa do *Financial Stability Board* (FSB).

Saiba mais em nosso [website](#).

Sumário

Sobre Nosso Relatório Anual

Materialidade

Mensagem da Administração

Destques e Reconhecimentos

B3

Estratégia

Governança Corporativa e Indução de Boas Práticas ESG

Infraestrutura de Mercado Responsável

Desempenho Operacional

Responsabilidade Social e Gestão de Pessoas

Mudança do Clima e Gestão de Recursos Naturais

Relatório de Asseguração

Sumários GRI e SASB

Créditos



Ainda no âmbito ESG, continuamos a promover uma série de eventos temáticos, em 2020, com parceiros do mercado, para apoiar nossos clientes nessa evolução. Alguns destaques:

- Três diálogos do ISE B3 e Fórum ISE 15 anos, que abordaram temas como os avanços da reestruturação do índice, para que todos os *stakeholders* fossem envolvidos no processo de revisão.
- Webinar de Lançamento do processo do ICO2 B3, com debate sobre a importância da agenda climática conectada às estratégias das companhias, além da visão dos investidores para o tema.
- Série de três webinars sobre *Green, Social and Sustainability Bonds*, em parceria com o Banco Interamericano de Desenvolvimento (BID), CVM e *Sustainable Stock Exchanges (SSE)*, que versou sobre o funcionamento e etapas para a emissão de títulos temáticos, além da conjuntura atual, tendências e oportunidades para o Brasil.
- Webinar sobre Green Finance em parceria com o CDP, que abordou como o setor privado estava se preparando e vinculando suas estratégias pós covid-19 a um plano de recuperação verde, sugerindo investimentos sustentáveis como uma saída para a crise econômica.
- Webinar em parceria com a Plataforma Compromisso com o Clima, sobre a importância do estabelecimento de uma estratégia climática pelas companhias e funcionamento do mercado de carbono voluntário no Brasil. Tratou também do contexto dos desdobramentos do mercado regulado.

Sumário

Sobre Nosso Relatório Anual

Materialidade

Mensagem da Administração

Destaques e Reconhecimentos

B3

Estratégia

Governança Corporativa e Indução de Boas Práticas ESG

Infraestrutura de Mercado Responsável

Desempenho Operacional

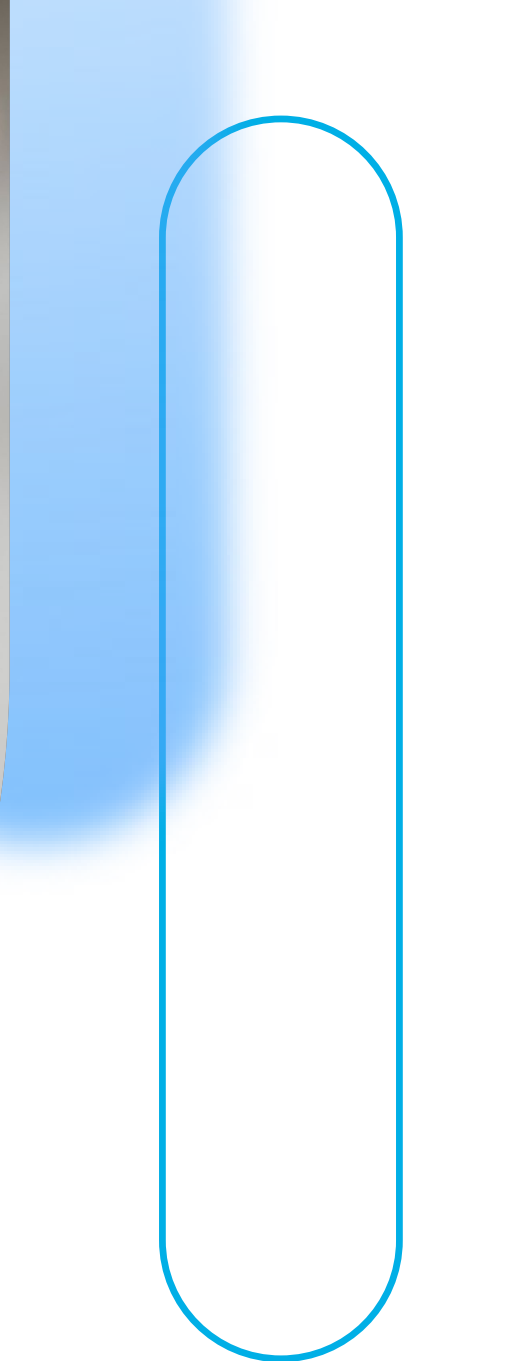
Responsabilidade Social e Gestão de Pessoas

Mudança do Clima e Gestão de Recursos Naturais

Relatório de Asseguração

Sumários GRI e SASB

Créditos



INFRAESTRUTURA DE MERCADO RESPONSÁVEL



Contribuir para o desenvolvimento do mercado é um dos nossos compromissos. Nesse sentido, adotamos diversas práticas, normas e procedimentos que fortalecem a gestão responsável dos nossos negócios, o que abrange desde integridade até segurança da informação da empresa e dos clientes, passando pela garantia de conformidade com a regulação local e resiliência de nossas plataformas e estrutura operacional, entre outros temas.

Conduta Ética

Entendemos que, para contribuir para que o mercado cresça de forma responsável, é necessário garantir que nossas atividades transcorram de forma ética, combatendo más práticas como corrupção e fraude. Nossos administradores, funcionários e estagiários encontram orientações sobre os padrões e regras de comportamento por nós esperados, tanto no ambiente de trabalho, como no relacionamento com clientes e demais públicos, no nosso **Código de Conduta e Ética**. O documento tem como base a nossa causa e valores, aspectos que têm orientado nossa cultura organizacional. [102-16]

Nossos funcionários e estagiários são informados e têm acesso ao teor do Código assim que ingressam na Companhia, conhecimento formalizado por meio da assinatura de um termo, no qual também se comprometem a observar as diretrizes do documento. Além disso, são feitas campanhas periódicas de divulgação interna, intensificadas em 2020 por meio de vídeos, comunicados e posts na Intranet. Todos os funcionários recém-contratados também realizam um treinamento de *onboarding*, no qual o Código é apresentado. A essas iniciativas, somam-se outros mecanismos de conscientização, como treinamentos e palestras. Oferecemos, ainda, um curso on-line sobre o Código de Conduta, obrigatório a todos funcionários anualmente.

Um dos temas tratados no Código de Conduta e Ética são as contribuições a candidatos ou a partidos políticos, que são vedadas à Companhia, em linha com a legislação em vigor, e à alta administração, mas permitidas para funcionários e estagiários, desde que observadas as previsões legais sobre o tema. Em 2020, não houve nenhum reporte ao Comitê de Conduta e Ética relacionado a essas questões. [103-2; 103-3; 415-1]

Sumário

Sobre Nosso Relatório Anual

Materialidade

Mensagem da Administração

Destques e Reconhecimentos

B3

Estratégia

Governança Corporativa e Indução de Boas Práticas ESG

Infraestrutura de Mercado Responsável

Desempenho Operacional

Responsabilidade Social e Gestão de Pessoas

Mudança do Clima e Gestão de Recursos Naturais

Relatório de Asseguração

Sumários GRI e SASB

Créditos

A promoção de um ambiente íntegro e ético também inclui mecanismos para prevenir a ocorrência de atos ilícitos, sempre observando leis e melhores práticas locais e internacionais sobre o combate à corrupção e à fraude. Os princípios e ações por nós adotados para prevenir casos como esses estão reunidos na **Política de Combate à Corrupção e à Fraude**, e na Norma de Anticorrupção. É obrigatório que todos os administradores, funcionários e estagiários realizem o treinamento on-line sobre esses temas. Nessas ocasiões, eles são informados

sobre as atitudes que devem ser tomadas no caso de situações que estejam em desacordo com os documentos. Até dezembro de 2020, 100% dos administradores, funcionários e estagiários realizaram o treinamento⁴. **[103-2; 103-3; 205-1; 205-2]**

Em 2020, não fomos alvo de processo judicial relacionado ao tema. Também não foram registrados casos de corrupção ou adotadas medidas disciplinares e contratuais envolvendo funcionários e parceiros comerciais. **[205-3]**

Canais de Denúncia **[102-17]**

Em 2020, rebatizamos, com apoio dos administradores, funcionários e estagiários, o nome do nosso Canal de Denúncias para Alô, Compliance! Os processos envolvendo as tratativas das manifestações também foram revistos e simplificados.

O Alô, Compliance! é o canal para a comunicação – identificada ou anônima – de condutas de nossos funcionários, estagiários e/ou representantes legais relativas ao descumprimento dos dispositivos do nosso Código de Conduta e Ética, do Estatuto Social, de dispositivos legais e regulatórios e de nossas normas e políticas internas. Também permite identificar ocorrências de fraudes internas.

Vários aprimoramentos foram aplicados ao canal em 2020, dentre os quais destacamos:

- Melhoria no site, que passou por uma atualização de *layout*, com adequação de sua identidade visual. O portal também passou a contar com uma nova seção de perguntas e respostas;
- Revisão e atualização da tipologia das denúncias;
- Automatização das respostas enviadas aos denunciantes;
- Melhorias no procedimento de apuração de denúncias, visando reduzir o tempo de tratamento de cada uma delas; e
- Treinamento e capacitação das equipes responsáveis pela apuração das denúncias.

4. Abrange as empresas B3 S.A., Banco B3, Cetip Info, Cetip Lux, CED e BSM. O treinamento foi reformulado e a nova versão, lançada em dezembro de 2020, tem 30% de conclusão.

As informações registradas pelo Alô Compliance! são recebidas por uma empresa terceirizada e especializada, que analisa o relato e, em seguida, disponibiliza o relatório à nossa equipe de Compliance. Posteriormente, as equipes de Auditoria e Pessoas, responsáveis pela apuração das informações relatadas na ocorrência, são acionadas. Concluídas as apurações, o caso é submetido ao Comitê Interno de Conduta e Ética. Munido

dos relatórios produzidos para a ocorrência, esse comitê delibera sobre medidas cabíveis ao tratamento da denúncia. Após a conclusão de todas as providências deliberadas pelo Comitê, a ocorrência será encerrada/arquivada com a comunicação ao denunciante.

O relato pode ser feito pelo 0800-202-2863, de segunda a sábado, das 08h00 às 20h00, ou pelo e-mail linhadiretab3@br.ictsglobal.com⁵.

	2018	2019	2020
Total de denúncias recebidas	34	41	33
Total de sanções aplicadas	25	26	21

Eventuais casos de suspeitas de fraude interna e atos de corrupção identificados por meio do Alô Compliance!, independentemente da relevância, são encaminhados para o Comitê de Auditoria, que, por sua vez, reporta-os ao Conselho de Administração, e quando cabível nos termos da regulação aplicável, ao Banco Central do Brasil. Ainda, o volume de denúncias classificadas com risco alto e/ou extremo, recebidas mensalmente no Alô Compliance!, integra o relatório dos indicadores de tolerância aos riscos da B3, que é reportado ao Comitê Interno de Riscos Corporativos (CIRC) e ao Comitê de Riscos e Financeiro do CA (CRIF).

Contamos ainda com o Canal do Comitê de Auditoria, criado para receber denúncias internas e externas sobre a qualidade e a integridade das nossas demonstrações financeiras, a adequação das transações com partes relacionadas e os conflitos de interesses. Pode ser acessado pelo auditoria.interna@b3.com.br.

Já para esclarecimentos, reclamações, elogios, sugestões ou outras informações sobre os produtos e serviços que disponibilizamos, nossos *stakeholders* podem acessar os canais de contato especializados.

5. Disponibilizado a todas as empresas controladas pela B3 S.A. Banco B3 S.A. (Banco B3).

Gestão de Riscos [102-TI; FN-EX-550a.3]

Nossa estrutura de governança é formada pelo modelo de quatro linhas de defesa:

1ª Linha – áreas de negócio, como principais responsáveis pelo gerenciamento dos riscos e dos controles internos para assegurar o cumprimento dos objetivos operacionais e estratégicos.

2ª Linha – áreas do Corporativo, Diretoria de Governança e Gestão Integrada, que determinam as direções e oferecem avaliações para controles internos, riscos e compliance, atuando como suporte às áreas de negócio e aos nossos administradores na tomada de decisões.

3ª Linha – Auditoria Interna, provendo ao Conselho de Administração, ao Comitê de Auditoria e à Diretoria Colegiada avaliações, assessorias e *insights* independentes, imparciais e tempestivos sobre a efetividade do gerenciamento dos riscos e dos processos de governança, da adequação dos controles e do cumprimento das normas e regulamentos associados às nossas operações.

4ª Linha – Auditoria Externa independente, que revisa as demonstrações financeiras para garantir que não possuam distorções relevantes e sejam elaboradas de acordo com uma estrutura adequada; e os órgãos de supervisão regulatória, notadamente Banco Central do Brasil (BCB) e Comissão de Valores Mobiliários (CVM), que avaliam se possuímos uma infraestrutura adequada para a realização de atividades sistêmicas e o cumprimento dos normativos existentes.

A melhoria contínua da estrutura de governança corporativa e o aprimoramento do ambiente de controles internos são tratados, por nós e nossos administradores, como objetivos estratégicos. Por isso, são permanentes os investimentos em pessoas, infraestrutura e soluções tecnológicas para implantarmos as melhores práticas de controles internos.

Tendo os nossos objetivos estratégicos como norte, a gestão dos riscos corporativos é conduzida pela Diretoria de Governança e Gestão Integrada a partir da tolerância e apetite estabelecidos pelo Conselho de Administração. As diretrizes, por sua vez, estão determinadas na Política de Gestão de Riscos Corporativos.

Sumário

Sobre Nosso
Relatório Anual

Materialidade

Mensagem da
Administração

Destques e
Reconhecimentos

B3

Estratégia

Governança
Corporativa e
Indução de Boas
Práticas ESG

Infraestrutura
de Mercado
Responsável

Desempenho
Operacional

Responsabilidade
Social e Gestão
de Pessoas

Mudança do
Clima e Gestão de
Recursos Naturais

Relatório de
Asseguração

Sumários
GRI e SASB

Créditos

Riscos corporativos

Os riscos corporativos aos quais estamos expostos são divididos em quatro macro categorias: [102-15]

- **Estratégicos:** possibilidade de implementar uma estratégia malsucedida ou ineficaz, que deixe de alcançar os retornos pretendidos.
- **Regulatórios:** ocorrência de modificações nas regulamentações e ações de órgãos reguladores, seja em âmbito internacional ou nacional, que podem resultar na crescente pressão competitiva e afetar significativamente a administração eficiente dos negócios.
- **Operacionais:** possibilidade de ocorrência de perdas resultantes de falha, deficiência ou inadequação de processos internos, pessoas e ambiente tecnológico, ou, ainda, de eventos externos. Inclui o risco jurídico, associado à inadequação ou deficiência em contratos por nós firmados. [205-1]
- **Financeiros:** possibilidade de emissão de relatórios financeiros, gerenciais, regulatórios, fiscais, estatutários e de sustentabilidade incompletos,

inexatos ou intempestivos, expondo-nos a multas, penalidades e outras sanções.

Para identificar esses riscos corporativos, utilizamos duas abordagens:

- **Top down**, que reflete os riscos de alto nível que podem nos impactar enquanto Companhia, segundo a visão da Administração – incluindo a presidência, vice-presidências e diretorias – sobre as principais exposições do modelo de negócios, as causas e as consequências de cada um deles.
- **Bottom up**, que reúne o entendimento sobre o tema a partir de outro prisma: do contexto detalhado dos processos e controles, etapa que é realizada com os responsáveis por executar essas etapas.

Controles internos

Com atuação focada em eficiência e efetividade operacional, integridade nos registros de dados e informações, além de conformidade e abordagem baseada em risco, os procedimentos adotados pela estrutura dedicada a controles internos visam a reduzir a possibilidade de perdas financeiras e de desgaste da imagem institucional.

Outra atribuição é incrementar a qualidade das informações contábeis, bem como salvaguardar a conformidade com a legislação e a regulamentação em vigor.

A avaliação e monitoramento do sistema de controles internos é feito por uma gerência específica, que desenvolve seus trabalhos com base na Política de Compliance e Controles Internos, disponível [aqui](#).

Sumário

Sobre Nosso Relatório Anual

Materialidade

Mensagem da Administração

Destques e Reconhecimentos

B3

Estratégia

Governança Corporativa e Indução de Boas Práticas ESG

Infraestrutura de Mercado Responsável

Desempenho Operacional

Responsabilidade Social e Gestão de Pessoas

Mudança do Clima e Gestão de Recursos Naturais

Relatório de Asseguração

Sumários GRI e SASB

Créditos

Segurança da Informação e Cibernética

[FN-EX-550a.3]

A gestão de grandes volumes de informações é intrínseca à nossa atuação. Para assegurar que as melhores práticas relacionadas à segurança cibernética e da informação sejam adotadas, dedicamos uma estrutura operacional específica para esse tema, liderada pela Superintendência de *Cyber Security*, que se reporta diretamente ao CIO (diretor de Tecnologia da Informação, na sigla em inglês) e matricialmente à Diretoria de Governança Integrada. As atividades são desenvolvidas com base em estrutura normativa composta pela **Política de Segurança** da Informação e por diretrizes internas.

Um dos princípios que embasam nossas rotinas é a garantia de que a informação seja acessada e esteja disponível apenas a pessoas autorizadas, quando necessário, e que esses dados estejam na íntegra, sem modificação não autorizada durante o ciclo de vida. Durante o período de 2020, não foram identificados incidentes de violação à Lei Geral de Proteção de Dados (LGPD) que resultaram em vazamentos, furtos ou perdas de dados que causaram impactos aos clientes da B3, nos termos da referida legislação. [103-2; 103-3; 418-1]

Entre as ações desenvolvidas em 2020 nessa frente, destacam-se:

- Agenda de engajamento e comunicação interna sobre comportamentos seguros, que incluíram a elaboração de *e-learning* de Segurança para a liderança e campanhas de *Phishing*, entre outras iniciativas. Os treinamentos relacionados ao tema contabilizaram 1.421 horas.
- Projetos de proteção tecnológica validados pelo Assessment Técnico *Cyber Security*, que tratou de forma detalhada nossa arquitetura, tecnologia, processos e adequação ao *framework* NIST, utilizado como referência pela área de Segurança Cibernética.
- Adoção de medidas para atender à Lei Geral de Proteção de Dados (LGPD), que abrangeu o desenvolvimento de *framework* de privacidade, a fim de garantir a adequação de todos os fluxos e processos que envolvem dados pessoais ao novo normativo. Também foram desenvolvidas salvaguardas adequadas para segurança, respeitando os direitos das pessoas à privacidade.



Sumário

Sobre Nosso Relatório Anual

Materialidade

Mensagem da Administração

Destques e Reconhecimentos

B3

Estratégia

Governança Corporativa e Indução de Boas Práticas ESG

Infraestrutura de Mercado Responsável

Desempenho Operacional

Responsabilidade Social e Gestão de Pessoas

Mudança do Clima e Gestão de Recursos Naturais

Relatório de Asseguração

Sumários GRI e SASB

Créditos

Cadeia de Suprimentos

Nossos principais fornecedores, dada a característica da nossa atuação, são empresas que atuam em segmentos relacionados ao desenvolvimento de produtos e tecnologia: provedores de solução de *hardwares* e *softwares*, como servidores, equipamentos de rede, *mainframe*, manutenção de equipamentos, suporte técnico e mão de obra especializada para projetos específicos. [102-9]

Ao longo do ano, foram direcionados R\$ 754 milhões em contratos firmados com 768 fornecedores, dos quais 95% locais, assim entendidos os que operam no Brasil. Não houve, no ano, mudanças significativas na estrutura na cadeia de suprimentos. Contudo, com a continuidade das obras de reformulação (retrofit) dos prédios localizados no centro de São Paulo, houve a contratação de 103 empresas que trabalharam nas obras. [102-10]

Esses parceiros, no momento da contratação, são informados sobre as “Condições Gerais para Execução da Obra”, documento pelo qual é exigido que a empresa se responsabilize pela organização e limpeza das áreas de trabalho, e pelo gerenciamento dos resíduos sólidos gerados, utilizando critérios de descarte dentro das exigências legais.

A gestão do relacionamento com fornecedores inclui, entre seus processos:

Código de Conduta para fornecedores, prestadores de serviços e parceiros

Documento que dá as diretrizes a serem observadas nas parcerias que firmamos, abrangendo:

- Vedação ao trabalho infantil, trabalho forçado, situação análoga à escrava ou descumprimento das obrigações trabalhistas e previdenciárias: quaisquer dessas hipóteses pode implicar rescisão unilateral imediata do contrato celebrado conosco.
- Diversidade.
- Preconceito, discriminação e assédio.

Sumário

Sobre Nosso Relatório Anual

Materialidade

Mensagem da Administração

Destques e Reconhecimentos

B3

Estratégia

Governança Corporativa e Indução de Boas Práticas ESG

Infraestrutura de Mercado Responsável

Desempenho Operacional

Responsabilidade Social e Gestão de Pessoas

Mudança do Clima e Gestão de Recursos Naturais

Relatório de Asseguração

Sumários GRI e SASB

Créditos

- Meio ambiente e respeito à legislação ambiental.
- Incentivo à adoção, por parte do fornecedor, de práticas sustentáveis.
- Combate e Prevenção à Corrupção, à Lavagem de Dinheiro e a Fraudes.
- Segurança da Informação.

Processos de homologação

[103-2; 103-3; 308-1; 414-1]

Em 2020, 152 fornecedores passaram pelo processo de homologação, e 93% atenderam aos critérios de análise cadastral, reputacional, econômico-financeira, trabalhista e previdenciária. Também não foram identificados impactos negativos do ponto de vista socioambiental.

Essa etapa ainda inclui a assinatura de um aceite dos termos do Código de Conduta – documento que exige, entre outros aspectos, conformidade com a legislação ambiental. Fornecedores considerados críticos sob o ponto de vista de compras, compliance, segurança da informação, continuidade de negócios ou boas práticas ESG, respondem a um questionário específico sobre essas disciplinas, dependendo do tipo de contratação. Os contratos padrão ainda incluem cláusulas específicas sobre questões trabalhistas, socioambientais e previdenciárias.

No processo de homologação, também realizamos uma checagem reputacional, com o intuito de identificar pontos críticos de Pessoa Exposta Politicamente (PEP), mídia negativa, partes relacionadas e ex-funcionários.

Reavaliações periódicas

Durante a prestação de serviços, a situação dos contratados é periodicamente reavaliada, utilizando os mesmos critérios adotados na fase de homologação. Em 2020, não foram identificados fornecedores expostos a riscos de ocorrência de casos de trabalho infantil ou escravo. [103-2; 103-3; 408-1; 409-1]

Sumário

Sobre Nosso Relatório Anual

Materialidade

Mensagem da Administração

Destques e Reconhecimentos

B3

Estratégia

Governança Corporativa e Indução de Boas Práticas ESG

Infraestrutura de Mercado Responsável

Desempenho Operacional

Responsabilidade Social e Gestão de Pessoas

Mudança do Clima e Gestão de Recursos Naturais

Relatório de Asseguração

Sumários GRI e SASB

Créditos



DESEMPENHO OPERACIONAL

[201-1]



Demonstração de valor adicionado (DVA)

[102-7; 201-1; 103-2; 103-3]

O valor adicionado pela B3 no exercício encerrado em 2020 somou R\$ 9,4 bilhões. A distribuição desse valor adicionado entre nossos diversos públicos de relacionamento é apresentada na tabela a seguir, valendo destacar R\$ 4,1 milhões que foram destinados à distribuição de juros sobre capital próprio aos acionistas no exercício de 2020 e R\$ 906,3 milhões destinados a pessoal e encargos. A linha de imposto também aumentou, refletindo uma maior receita em 2020.

	2019	2020
Receitas	R\$ 6.688.355	R\$ 9.463.674
Distribuição de valor adicionado	R\$ 5.357.395	R\$ 7.850.848
Impostos	R\$ 1.307.716	R\$ 2.321.028
Funcionários	R\$ 876.744	R\$ 906.332
Acionistas	R\$ 2.714.166	R\$ 4.152.304
Terceiros	R\$ 459.731	R\$ 472.773

Resultados em 2020

Conforme comunicado ao mercado anteriormente, a partir do primeiro trimestre de 2019, passamos a adotar uma nova forma de segmentar nossas receitas em diferentes mercados e serviços. A reconciliação dessas mudanças e de bases históricas estão disponíveis no website de [Relações com Investidores](#). Todas as comparações neste capítulo são em relação ao ano de 2019, exceto quando indicado de outra forma.

Sumário

Sobre Nosso Relatório Anual

Materialidade

Mensagem da Administração

Destques e Reconhecimentos

B3

Estratégia

Governança Corporativa e Indução de Boas Práticas ESG

Infraestrutura de Mercado Responsável

Desempenho Operacional

Responsabilidade Social e Gestão de Pessoas

Mudança do Clima e Gestão de Recursos Naturais

Relatório de Asseguração

Sumários GRI e SASB

Créditos

Produtos Listados

[203-2, 413-1]

Listado

Ações e instrumentos de renda variável

		2020	2019	2020/2019 (%)
Ações à vista	ADTV (R\$ milhões)	29.112,7	16.738,7	73,9%
	Margem (bps)	3,988	4,335	-0,347 bps
Capitalização de mercado média	(R\$ bilhões)	4.167,4	4.060,8	2,6%
Giro de mercado	Anualizado (%)	173,9%	102,2%	7.172 bps
Opções sobre ações e índices	ADTV (R\$ milhões)	703,8	338,9	107,7%
	Margem (bps)	11,527	14,139	-2,612 bps
Termo de ações	ADTV (R\$ milhões)	212,2	184,9	14,8%
	Margem (bps)	12,999	12,968	0,031 bps
Futuro de índice de ações	ADV (milhares de contratos)	2.538,9	1.474,7	72,2%
	RPC média (R\$)	1,001	1,004	-0,2%
Número de contas de investidores	Média (milhares)	2.690,8	1.256,2	114,2%
Empréstimo de títulos	Posição em aberto média (R\$ bilhões)	74,0	59,3	24,9%

Nota: ADTV (*Average Daily Traded Value*): volume financeiro médio diário negociado; ADV (*Average Daily Volume*): volume médio diário; RPC (*Revenue per Contract*): receita por contrato; bps (*basis point*): pontos base; giro de mercado é resultado da divisão do volume negociado no mercado à vista no período pela capitalização de mercado média do ano.

No mercado de ações e instrumentos de renda variável listados, os destaques foram os crescimentos de 73,9% no volume financeiro médio diário negociado no mercado à vista de ações e de 72,2% no volume de contratos futuros de índice de ações. No mercado à vista, a alta reflete a volatilidade advinda com as incertezas sobre a pandemia e o maior giro de mercado, que atingiu 173,9% no ano de 2020, enquanto a capitalização de mercado média permaneceu nos mesmos patamares de 2019. No caso dos contratos futuros, o desempenho positivo é explicado também pelo crescimento da negociação da versão mini desses contratos, notadamente por investidores pessoas físicas e de alta frequência (*High Frequency Traders – HFT*).

A margem de negociação/pós-negociação no mercado à vista

de ações foi de 3,988 bps. A queda de 0,347 bps é explicada, principalmente, pelos descontos oferecidos para o mercado de acordo com nossa política de tarifaçã⁶ vigente e pela maior participação de investidores institucionais locais e *day traders*, cujas tarifas são menores. Já a RPC média dos contratos futuros de índice de ações, de R\$1,001, ficou praticamente em linha com o verificado no ano anterior.

O crescimento de 114,2% no número de investidores ativos na depositária de renda variável comprova o aumento do interesse pela diversificação de investimentos em um ambiente de taxa de juros mais baixa. Continuamos apoiando, com programas de incentivo e mecanismos de precificação, as corretoras que se dedicaram à atração de novos clientes para o mercado de renda variável.

Juros, moedas e mercadorias

		2020	2019	2020/2019 (%)
Taxas de juros em R\$	ADV (milhares de contratos)	3.058,1	2.811,7	8,8%
	RPC média (R\$)	0,891	0,876	1,7%
Taxas de juros em US\$	ADV (milhares de contratos)	288,5	349,4	-17,4%
	RPC média (R\$)	2,291	1,742	31,5%
Taxas de câmbio	ADV (milhares de contratos)	953,9	750,4	27,1%
	RPC média (R\$)	5,207	3,877	34,3%
Commodities	ADV (milhares de contratos)	14,1	9,3	51,9%
	RPC média (R\$)	2,187	2,241	-2,4%
Geral	ADV (milhares de contratos)	4.314,6	3.920,8	10,0%
	RPC média (R\$)	1,943	1,531	26,9%

6. De acordo com a tabela de tarifas em vigor no primeiro semestre de 2020, são concedidos descontos marginais para todo o mercado sempre que a média diária de negociação (ADTV) do mês supera os níveis de R\$ 9 bilhões, R\$ 11 bilhões e R\$ 13 bilhões.

Em 2020, o volume médio diário negociado totalizou 4,3 milhões de contratos, crescimento de 10,0%, refletindo o aumento dos volumes negociados, com exceção dos contratos de Taxas de Juros em US\$. A RPC média apresentou aumento de 26,9% no período, influenciada, principalmente, pela apreciação de 28,9% do dólar frente ao real, o que

trouxe um impacto positivo na RPC dos contratos de Taxas de câmbio e Taxas de juros em US\$, já que estes contratos são referenciados em moeda americana, pelo aumento da participação de contratos de câmbio no mix de contratos no período, e pelo aumento de contratos futuros mais longos de taxas de juros em R\$, que por sua vez têm uma RPC maior.

Produtos de Balcão

Instrumentos de Renda Fixa

		2020	2019	2020/2019 (%)
Emissões	Captação bancária (total em R\$ bilhões)	12.195,9	9.197,9	32,6%
	Outros (total em R\$ bilhões)	704,8	534,9	31,8%
Estoque	Captação bancária (média em R\$ bilhões)	1.927,1	1.423,5	35,4%
	Dívida corporativa (média em R\$ bilhões)	689,6	625,1	10,3%
	Outros (média em R\$ bilhões)	714,5	622,3	14,8%
Tesouro Direto	Número de investidores (média em milhares)	1.305,6	1.057,6	23,4%
	Estoque (média em R\$ bilhões)	66,3	63,6	4,3%

O volume de novas emissões e o estoque de instrumentos de captação bancária registrados no ano cresceram 32,6% e 35,4%, respectivamente. A variação reflete principalmente o crescimento de emissões de CDB e DI, que representaram 63,2% e 33,0% das novas emissões durante 2020.

Na mesma direção, o estoque médio de instrumentos de dívida corporativa aumentou 10,3%, reforçando a crescente relevância do mercado de capitais como fonte de financiamento para as companhias no Brasil. As debêntures de leasing representaram 29,0% do estoque médio de dívida corporativa em 2020 (vs 34,0% em 2019).

Sumário

Sobre Nosso Relatório Anual

Materialidade

Mensagem da Administração

Destques e Reconhecimentos

B3

Estratégia

Governança Corporativa e Indução de Boas Práticas ESG

Infraestrutura de Mercado Responsável

Desempenho Operacional

Responsabilidade Social e Gestão de Pessoas

Mudança do Clima e Gestão de Recursos Naturais

Relatório de Asseguração

Sumários GRI e SASB

Créditos

Outro destaque do mercado de renda fixa foi o contínuo crescimento do Tesouro Direto, cujo número de investidores cresceu 23,4% e o estoque médio em aberto cresceu 4,3%. Oferecemos programa de incentivo para as corretoras expandirem o número de investidores e estoque em aberto desse produto. Tal programa é revisado anualmente, sendo que

as metas estabelecidas para o ano foram ajustadas levando em conta os resultados obtidos em 2019. Adicionalmente, em parceria com o Tesouro Nacional, anunciamos em julho de 2020 que, a partir do mês seguinte, a taxa de custódia para os investimentos no Tesouro Selic foi zerada, para todos os investidores, para os primeiros R\$ 10 mil de saldo.

Derivativos e Operações Estruturadas

		2020	2019	2020/2019 (%)
Emissões	(total em R\$ bilhões)	12.989,1	10.734,9	21,0%
Estoque	(média em R\$ bilhões)	4.039,4	2.620,8	54,1%

Os novos registros no mercado de instrumentos derivativos de balcão e operações estruturadas apresentaram crescimento de 21,0%, concentrados em contratos de swaps e termo de câmbio, que mostraram forte demanda por estes instrumentos frente à volatilidade

cambial observada no ano. Em conjunto com o crescimento do volume de novos registros, o estoque médio apresentou crescimento de 54,1% no período, uma vez que a maior parte desses contratos são referenciados em dólar.

Infraestrutura para Financiamento

		2020	2019	2020/2019 (%)
SNG	Número de veículos vendidos (milhares)	15.919,8	18.586,9	-14,3%
	Número de veículos financiados (milhares)	5.529,2	6.113,7	-9,6%
	% Veículos financiados / veículos vendidos	34,7%	32,9%	1,8 pp
Sistema de Contratos	Transações (milhares)	3.186,8	3.617,9	-11,9%
	% Transações / veículos financiados	57,6%	59,2%	-1,5 pp

Em 2020, o número de inclusões no Sistema Nacional de Gravames (SNG) sofreu queda de 9,6%, explicada principalmente pelo impacto da pandemia da covid-19 no mercado de veículos, evidenciado pela queda de 61,0% na quantidade de veículos vendidos no segundo trimestre de 2020 quando comparado ao segundo trimestre de 2019. Apesar da retração da atividade no setor no ano, os dados do segundo semestre demonstraram sinais de retomada desse mercado, especialmente no

quarto trimestre de 2020, no qual o volume de veículos financiados cresceu 3,1% em relação ao quarto trimestre de 2019, impulsionado pelo número de veículos vendidos 11,5% maior no mesmo período.

No Sistema de Contratos, o número de transações diminuiu em 11,9% no ano, refletindo a queda da quantidade de veículos financiados, em conjunto com uma menor participação nossa de mercado, que atingiu 57,6% no período.

Tecnologia, Dados e Serviços

		2020	2019	2020/2019 (%)
Utilização	Quantidade média de clientes	14.124	13.302	6,2%
CIP	Quantidade de TEDs processadas (milhares)	1.331.734	839.526	58,6%

A quantidade média de clientes do serviço de utilização mensal dos sistemas do Balcão B3 aumentou 6,2%, resultado, principalmente, do crescimento da indústria de fundos no Brasil. A quantidade de TEDs processadas aumentou 58,6%, devido à mudança de hábitos dos clientes bancários durante a pandemia da covid-19.

Sumário

Sobre Nosso Relatório Anual

Materialidade

Mensagem da Administração

Destques e Reconhecimentos

B3

Estratégia

Governança Corporativa e Indução de Boas Práticas ESG

Infraestrutura de Mercado Responsável

Desempenho Operacional

Responsabilidade Social e Gestão de Pessoas

Mudança do Clima e Gestão de Recursos Naturais

Relatório de Asseguração

Sumários GRI e SASB

Créditos



RESPONSABILIDADE SOCIAL E GESTÃO DE PESSOAS



Gestão de Pessoas

Saúde, Segurança e bem-estar das nossas Pessoas

Combate à covid-19

Um dos quatro pilares das iniciativas que adotamos contra o novo coronavírus, neste ano marcado pelo enfrentamento à pandemia, foi garantir a segurança das nossas pessoas.

O trabalho remoto já era uma realidade para nós desde 2018. Por isso, estávamos preparados para mover a maioria das pessoas – cerca de 90% de nossos funcionários – para esse formato. Investimos ainda mais em tecnologia para melhorar a experiência de cada um deles nesse período atípico.

Diante da pandemia do novo coronavírus, desenvolvemos ações para preservar a saúde de nossos funcionários e para mantê-los informados sobre o tema. Criamos, por exemplo, uma página específica na intranet, para manter todas as informações em um mesmo lugar. Realizamos pesquisas frequentes, para acompanhar e apoiar a todos no enfrentamento dos desafios que surgiram nesse contexto.

As ações desenvolvidas para cuidar das nossas pessoas incluíram, por exemplo:



Ajuda de custo de transporte

aos profissionais que foram presencialmente aos nossos escritórios entre março/2020 e janeiro/2021.



Opção de reembolso da vacina da gripe

para funcionários e estagiários que não participaram da campanha interna.



Cancelamento de viagens de negócios

nacionais e internacionais, por tempo indeterminado.



Distribuição de equipamentos de proteção individual

para quem está fisicamente em nossas instalações (máscaras, álcool em gel e iron finger).



Reforço na higienização dos nossos prédios,

especialmente nas áreas comuns.



Instalação de totens de álcool em gel

pelos ambientes de nossos escritórios, com acionamento por pedal.

Sumário

Sobre Nosso Relatório Anual

Materialidade

Mensagem da Administração

Destques e Reconhecimentos

B3

Estratégia

Governança Corporativa e Indução de Boas Práticas ESG

Infraestrutura de Mercado Responsável

Desempenho Operacional

Responsabilidade Social e Gestão de Pessoas

Mudança do Clima e Gestão de Recursos Naturais

Relatório de Asseguração

Sumários GRI e SASB

Créditos

Adotamos, ainda, um plano de flexibilização da quarentena, com iniciativas direcionadas aos funcionários que optaram por retornar ao trabalho presencial, incluindo um guia sobre as novas regras de convivência nos prédios e de protocolos de segurança, testes rápidos de imunidade e treinamentos obrigatórios. Mais de 78%⁷ dos funcionários que estavam trabalhando presencialmente, em 2020, participaram desse treinamento. Nossas instalações estão sinalizadas para orientar a todos sobre distanciamento físico, ocupação dos ambientes e medidas de prevenção. Grupos de risco e funcionários com menos de 18 anos só voltarão quando todas as medidas restritivas forem suspensas e, portanto, a pandemia estiver controlada.

Oferecemos também a todos os funcionários a possibilidade de realizarem testes rápidos para identificar se tiveram ou não contato com o vírus. Assim, caso já tenham sido infectados, podem saber se desenvolveram imunidade a ele. A informação também é repassada à nossa equipe médica, para que possa orientá-los conforme a necessidade.

Saúde e Segurança do Trabalho [103-2; 103-3; 403-6; 403-10]

Para zelar pela saúde e segurança dos funcionários e estagiários, atendemos às normas regulamentadoras aplicáveis a saúde e segurança ocupacional. Também aprimoramos nossas instalações de forma permanente, visando promover ambientes de trabalho salubres e saudáveis.

Essas questões são gerenciadas por um time de Segurança e Medicina do Trabalho, que busca identificar e prevenir riscos ambientais, sugerir ações para tornar o ambiente mais seguro e garantir o cumprimento de normas internas sobre essas questões. Ainda possuímos uma infraestrutura para emergências, com serviço de ambulância disponível 24 horas, UTI móvel, além de ambulatórios nos prédios da XV e da Praça e salas de atendimento nos prédios da Florêncio e da Líbero.

Contamos também com a Comissão Interna de Prevenção de Acidentes (CIPA), instalada para observar e relatar condições de risco de acidentes nos locais de trabalho e solicitar medidas para minimizá-los. Suas atribuições também incluem, entre outras, oferecer orientações aos funcionários sobre medidas de prevenção. Em 2020, a CIPA era formada por 26 membros, sendo 13 eleitos pelos funcionários e 13 indicados por nós. Todas as pessoas que trabalham na B3 são representadas por comitês formais de saúde e segurança.

Os funcionários têm acesso à “Cartilha de Boas Práticas”, documento elaborado pela CIPA para conscientizá-los sobre a influência das atitudes individuais nas rotinas de trabalho. Também são disponibilizados treinamentos on-line, que abordam temas como ergonomia, prevenção e combate a incêndios, entre outros.

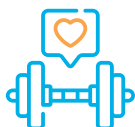
7. Dentre os funcionários que ainda não realizaram o treinamento, estão recém admitidos que possuem até 30 dias para a realização do curso.

Praticamente todas as atividades que exercemos são administrativas, o que torna baixo o índice de acidentes do trabalho ou de doença ocupacional. Registramos a ocorrência de dois acidentes em 2020, ambos de trajeto. Como foram causados por fatores externos, não tomamos nenhuma medida específica. Afastamentos relacionados a transtornos psicológicos não foram registrados no período.

Equilíbrio B3: Qualidade de Vida

Os funcionários⁸ da B3 contam com mais de 40 opções de benefícios, conjunto que vai além do que é assegurado por lei. Esse amplo leque de alternativas está alinhado ao nosso compromisso de proporcionar bem-estar aos funcionários, princípio que é parte da nossa cultura, e integra o Programa Equilíbrio B3 | Qualidade de vida, estruturado em três pilares: +Equilíbrio, + Saúde e + Lazer e Cultura. [103-2; 103-3; 401-2]

Conheça algumas das ações:



- **Incentivo à atividade física:** Reembolso de 70%, limitado a R\$100.



- **Dress Code:** Vestimentas de acordo com a personalidade dos funcionários.



- **Trabalho Remoto:** Flexibilidade para que o funcionário possa trabalhar remotamente, seja em casa ou em outro local de preferência. Saiba mais sobre como funcionou o trabalho remoto em 2020 na página 66.



- **Day off de aniversário:** Um dia de presente, no mês do aniversário.

8. Oferecidos para funcionários que trabalham em tempo integral e período parcial.

Sumário

Sobre Nosso Relatório Anual

Materialidade

Mensagem da Administração

Destques e Reconhecimentos

B3

Estratégia

Governança Corporativa e Indução de Boas Práticas ESG

Infraestrutura de Mercado Responsável

Desempenho Operacional

Responsabilidade Social e Gestão de Pessoas

Mudança do Clima e Gestão de Recursos Naturais

Relatório de Asseguração

Sumários GRI e SASB

Créditos



• **Licenças médicas previdenciárias:**

Antecipação e complementação de auxílio-doença.



• **Programa de Apoio Pessoal:** Orientação psicológica, social, jurídica e financeira.



• **Empréstimo emergencial:** Acesso facilitado a recursos, no caso de imprevistos ou situações inesperadas.



• **Banco de horas:** Descanso das horas extras trabalhadas.



• **Plano de Aposentadoria:** Com adesão voluntária e aberto a todos os funcionários. Os participantes contribuem com valores entre 1% e 7% do salário mensal, com contrapartida nossa de 100%. O patrimônio para cobertura do plano é totalmente segregado da Companhia e gerenciado pelo Itaú Fundo Multipatrocinado (IFM). [\[201-3\]](#)



• **Bebê a caminho (biológico ou não):**

Aderimos ao programa Empresa Cidadã, que permite a ampliação do período de licença maternidade de 120 para 180 dias, de acordo com a Lei nº 11.770/08, desde que seja uma opção da funcionária. A prorrogação também é extensiva à mãe que adotar ou obtiver a guarda judicial para fins de adoção. No caso da pausa paternidade, a licença remunerada é de cinco dias após nascimento, adoção da criança ou obtenção da guarda judicial, podendo ser prorrogada por mais 15 dias, totalizando 20 dias, mediante a realização de curso específico sobre paternidade.

Sumário

Sobre Nosso Relatório Anual

Materialidade

Mensagem da Administração

Destques e Reconhecimentos

B3

Estratégia

Governança Corporativa e Indução de Boas Práticas ESG

Infraestrutura de Mercado Responsável

Desempenho Operacional

Responsabilidade Social e Gestão de Pessoas

Mudança do Clima e Gestão de Recursos Naturais

Relatório de Asseguração

Sumários GRI e SASB

Créditos

Licença maternidade/paternidade [401-3]⁹

		2018	2019	2020
Total de funcionários que tiveram direito a usufruir de licença maternidade/paternidade	homens	62	51	52
	mulheres	52	21	27
Total de funcionários que tiraram a licença maternidade/paternidade	homens	62	51	52
	mulheres	52	21	27
Total de funcionários que retornaram ao trabalho após o término da licença maternidade/paternidade	homens	62	51	52
	mulheres	52	21	27
Total de funcionários que voltaram a trabalhar após a licença maternidade/ paternidade e que ainda estiveram empregadas 12 meses após o retorno ao trabalho	homens	40	57	46
	mulheres	27	34	13
Taxa de retorno	homens	100%	100%	100%
	mulheres	100%	100%	100%
Taxa de retenção ¹⁰	homens	95%	92%	90%
	mulheres	77%	65%	62%

9. Considera apenas B3 S.A.

10. Taxa de Retenção: Percentual dos funcionários que retornaram de licença no ano anterior e permaneceram na empresa 12 meses ou mais/ Quantidade de funcionários com permanência de 12 meses ou mais, considerando retorno de licença maternidade no ano anterior / quantidade total de saídas de licenças no ano anterior.

Diversidade & Inclusão [103-2; 103-3]

Acreditamos na força da diversidade e da inclusão como um diferencial competitivo, além de estar atrelada à evolução da nossa cultura. Sabemos que atuar nesse tema é estar no caminho certo para o futuro da nossa companhia, refletindo-se em mais sustentabilidade para o negócio. Nesse sentido, estamos avançando, a cada ano, no amadurecimento de ações afirmativas referentes à diversidade e à inclusão.

Temos um compromisso com essa agenda, formalizada a partir de um manifesto sobre o tema, e atuamos com uma estratégia clara, aprovada pela Diretoria Colegiada, estabelecida a partir de estudos e dados de mercado, co-construída com parceiros especializados no tema. Contamos, ainda, com os Núcleos de Diversidade, grupos formados por funcionários de diferentes áreas e cargos, representando nossas cinco frentes prioritárias de atuação: gênero, raça e etnia, LGBTQIA+, pessoas com deficiência e gerações. Em paralelo, prezamos pela abertura para o diálogo e esclarecimentos sobre o tema.

Avanços em Diversidade & Inclusão em 2020

100% de conclusão

das ações do Roadmap de Diversidade & Inclusão contratado como meta corporativa da organização, com +80 ações realizadas no ano.

100% da organização

foi alcançada com o lançamento de um guia e um treinamento on-line, em formato de game, focado na apresentação e aprofundamento da temática e das diretrizes no tema.

Dashboard

para o monitoramento dos indicadores relacionados ao tema, também acompanhados pela liderança.

Aplicação

do 2º Censo da Diversidade, ferramenta de diagnóstico importante e que direciona a estratégia do tema, por meio do levantamento do perfil demográfico da nossa organização e mapeamento dos desafios específicos.

+600 horas

de treinamentos aos gestores sobre diversidade e inclusão, nos quais aprenderam a avaliar o impacto dos vieses inconscientes no dia a dia da gestão.

+20 ações

internas de conscientização e rodas de conversa, nas diferentes temáticas trabalhadas, levando mais conhecimento e proximidade sobre o tema para os funcionários.

Divulgação

da temática na agenda de integração dos novos funcionários e em ações específicas de desenvolvimento.

Sobre Nosso
Relatório Anual

Materialidade

Mensagem da
Administração

Destques e
Reconhecimentos

B3

Estratégia

Governança
Corporativa e
Indução de Boas
Práticas ESG

Infraestrutura
de Mercado
Responsável

Desempenho
Operacional

Responsabilidade
Social e Gestão
de Pessoas

Mudança do
Clima e Gestão de
Recursos Naturais

Relatório de
Asseguração

Sumários
GRI e SASB

Créditos

Principais iniciativas realizadas no ano:

Desenvolvimento de Pessoas com deficiência (PCD)

Lançamos o programa PlurALL, que tem como objetivo contratar e desenvolver profissionais com deficiência a partir de uma experiência imersiva na nossa companhia, com duração de três meses. A intenção é que esses profissionais cheguem mais familiarizados com os desafios da organização e de cada área, e mais preparados e confiantes para atuarem em suas posições.

Os 28 profissionais que participaram do programa em 2020 passaram por diversas etapas, desde o processo seletivo até o início, de fato, em sua área de atuação. Foram 5 mil horas de desenvolvimento no total, com média

de 150 horas por pessoa. Ao final do programa de desenvolvimento, cada turma apresentou, em grupo, soluções para três desafios com temáticas relevantes para nós.

Além do Programa PlurALL, em 2020 também tivemos uma atuação focada no desenvolvimento dos demais profissionais com deficiência que trabalham conosco. Nesse sentido, oferecemos uma trilha específica com mais de 360 horas de desenvolvimento e conteúdo, tratando de temas como autogestão e protagonismo. Os gestores dessas pessoas também participaram de workshops relacionados à acessibilidade e gestão inclusiva.

Programa de Estágio com ênfase em Jovens Negros

Intensificamos o foco da atração e do desenvolvimento do nosso Programa de Estágio para jovens negros. Por meio de uma comunicação mais clara e direcionada, da atuação em conjunto com parceiros especializados e da participação em eventos exclusivos, conseguimos dobrar a quantidade de jovens negros interessados nas nossas vagas de estágio, em comparação com o ano anterior.

Depois de contratados, os jovens participam de uma trilha de desenvolvimento específica e co-construída com o Núcleo de Diversidade de Raça e Etnia, que contempla um programa de mentoria com nossos líderes. Também podem acessar uma plataforma on-line para o desenvolvimento de um segundo idioma.

Com essa iniciativa, aceleramos o desenvolvimento desses jovens profissionais e ampliamos a rede de aliados de Diversidade, por meio da atuação dos nossos líderes como mentores.

Mais Mulheres em T.I.

Iniciamos um trabalho focado em aproximar mais o público feminino das nossas carreiras de tecnologia. Realizamos o primeiro *hackathon* interno com essa problemática, evento que reuniu homens e mulheres de nossas equipes. Divididos em oito times, eles se dedicaram a uma semana de estudo, discussão e prototipação de soluções viáveis, cuja vencedora já está em fase de implementação.

O trabalho de mulheres em T.I. também passa por fomentar e formar uma base mais robusta de programadoras. Pensando nisso, juntamente com a B3 Social, oferecemos 300 bolsas de estudo focadas no desenvolvimento de linguagens de programação para jovens, por meio de parcerias com a PrograMaria, Reprograma e Generation Brasil.

Outras iniciativas de diversidade e inclusão que apoiamos

- *Ring the Bell for Gender Equality*, ação mundial da *Sustainable Stock Exchanges* (SSE), da qual somos signatários fundadores. Essa iniciativa busca ampliar a conscientização sobre o papel do setor privado nos avanços da igualdade de gênero no ambiente de trabalho, no mercado e na sociedade. Realizado desde 2017 em nosso pregão, conta com a parceria do Pacto Global, ONU Mulheres, *International Finance Corporation* (IFC), *Women in ETFs* (WE) e *World Federation of Exchanges* (WFE).
- *Women's Empowerment Principles* (WEPs), iniciativa que auxilia o setor privado a promover igualdade de gênero no ambiente de trabalho, no mercado e na comunidade, e que é realizada pela ONU Mulheres e Pacto Global. Somos signatários do WEPs desde 2017, movimento visto como

forma de estimular outras empresas listadas a assumirem essa agenda, e que fez com que nos tornássemos a primeira bolsa das Américas e a sexta do mundo a ser signatária.

- Pacto Global de Jovens Inovadores em ODS, que busca acelerar projetos inovadores dentro da Rede Brasil do Pacto Global da ONU. Fomos escolhidos, entre 35 inscritos, para participar do programa de aceleração, com o Programa de Mentoria para Mulheres, cujo objetivo é aumentar a representatividade de mulheres nos cargos de liderança. O programa foi criado por três das nossas jovens, das áreas de Inovação, Pessoas e Sustentabilidade. Para que seja instituído em nossas rotinas, conta com o *sponsorship* de uma de nossas executivas.
- *Be Together*, ação que criamos para reunir mulheres do mercado financeiro, representando nossas empresas clientes. Tem como objetivo o aprendizado mútuo e a troca de boas práticas nas empresas, de forma a promover a presença feminina no mercado financeiro e contribuir para um ambiente mais justo, diverso, igualitário e atrativo para as mulheres.
- OUTstand, rede de profissionais do mercado financeiro que encoraja e mobiliza reflexões sobre o tema LGBTQIA+ em empresas deste segmento, promovendo diversidade e inclusão, da qual somos participantes.
- Apoiamos o Programa Diversidade em Conselho, capitaneado pelo Instituto Brasileiro de Governança Corporativa (IBGC), *Women Corporate Directors* (WCD) e IFC, que visa a aumentar a presença de mulheres nos Conselhos de Administração de companhias.
- WOB – *Woman on Board*, que visa a engajar a Alta Administração das companhias com a pauta de diversidade. Como signatários, devemos garantir a presença de, ao menos, duas mulheres no nosso Conselho de Administração.

Gestão de desempenho

Lançamos um novo modelo de Gestão de Desempenho em 2020. Nele, três dimensões são avaliadas:

- **Metas e objetivos:** compreende as entregas combinadas do período, com ciclos que podem ser mensais ou trimestrais, semestrais ou anuais.
- **Core da função:** o que é esperado de cada função com relação ao que deve ser entregue, nas dimensões impacto, comunicação, inovação, conhecimento e gestão (nível gestão e acima).
- **Valores e Comportamentos:** são os valores e comportamentos esperados para todos os níveis de cargos, alinhados à nossa Cultura, que geram impactos positivos.

Um dos diferenciais desse novo modelo de gestão de desempenho é a avaliação ampliada, que é a

formalização das percepções de pares e superiores de outras áreas sobre o desempenho de todos os nossos funcionários, contribuindo assim para uma avaliação de desempenho mais completa e abrangente, estimulando a cultura do *feedback* e promovendo um ambiente ainda mais favorável para o desenvolvimento das pessoas.

Esse novo modelo de gestão de desempenho também está alinhado ao contexto de times ágeis, ao permitir que sejam definidos objetivos por equipes. Com isso, possibilita que todos os participantes possam compartilhar as mesmas metas, oferecer *feedbacks* contínuos de qualquer nível para qualquer nível, e registrar em sistema as realizações alinhadas às metas acordadas. No período, 100% dos funcionários¹¹ receberam análises de desempenho e de desenvolvimento de carreira. [\[404-3\]](#)

A estrutura de metas utilizada é composta por 3 dimensões diferentes, que visam à integração dos objetivos da companhia com as áreas e indivíduos:

✓ Metas Corporativas

- Acordadas com o Conselho de Administração e Comitê de Remuneração como sendo os principais desafios da Companhia.

✓ Metas Área

- Impactam toda área ou diretoria.
- Podem ser entrega de projetos, novos produtos, melhoria de processos, por exemplo.

✓ Metas Individuais

- Acordada com cada pessoa.
- Relaciona-se ao cargo e atribuição.
- Competências são consideradas.

Destacamos a diversificação de objetivos que temos nas nossas metas corporativas, inclusive com temas relacionados à diversidade.

11. Não abrange estagiários.

Metas corporativas que refletem nossas prioridades



Alavanca de Valor

Exemplos de Metas

Solidez e credibilidade operacional



% de disponibilidade mínima das plataformas

Proximidade e satisfação dos clientes



Target de NPS

Produtos/funcionalidades



Desenvolvimento e entrega de produtos

Crescimento do negócio



Receitas *management driven*; receitas totais; desp. ajustadas

Pessoas e cultura corporativa



Pesquisas de engajamento, indicadores do plano de diversidade

Ações de desenvolvimento de carreira e treinamentos [\[103-2; 103-3; 404-2\]](#)

Nossos funcionários e estagiários contam com uma ampla oferta de oportunidades de desenvolvimento. Em 2020, foram aplicados mais de 380 treinamentos diferentes, garantindo mais de 9.672 participações, totalizando mais de 39.068 horas de treinamentos. A grande maioria das ações foram realizadas de maneira virtual, adaptadas ao período de exceção vivido. O número e a média de horas são menores do que os do ano anterior porque as ações on-line tendem a ter uma carga horária menor em relação às presenciais.

Média de horas de treinamento que funcionários e estagiários realizaram por gênero e categoria funcional [\[404-1\]](#)

Gênero	2018	2019	2020
Homens	19,9	21,9	14,7
Mulheres	21,3	28,1	22,7
Total	20,4	24,0	17,4

Sumário

Sobre Nosso Relatório Anual

Materialidade

Mensagem da Administração

Destaque e Reconhecimentos

B3

Estratégia

Governança Corporativa e Indução de Boas Práticas ESG

Infraestrutura de Mercado Responsável

Desempenho Operacional

Responsabilidade Social e Gestão de Pessoas

Mudança do Clima e Gestão de Recursos Naturais

Relatório de Asseguração

Sumários GRI e SASB

Créditos

Categoria Funcional	2018	2019	2020
Diretores	24,3	24,3	3,4
Superintendentes	9,4	24,1	9
Gerentes	39,6	42,1	16,1
Coordenadores ¹²	-	17,8	21,3
Equipes	18,2	21,4	17,3
Estagiários	18,8	39,8	26,1
Total	20,4	24,0	17,4

12. Dados de 2018 eram contabilizados na linha equipes.

Três ações ganharam destaque no ano:

- *Masterclass*: Treinamentos on-line oferecidos a todos os funcionários, abordando temas apresentados por convidados inspiradores. Mais de 1.200 funcionários participaram da ação.
- Levantamento de Necessidades de Desenvolvimento (LND): Voltada a identificar as necessidades de desenvolvimento técnico específico das áreas, a ação é construída em conjunto com representantes de cada estrutura e validada pela liderança. O processo é complementado por uma agenda de treinamentos, desenhada de acordo com a criticidade de cada ação. Mais de 880 funcionários foram desenvolvidos, um aumento de 78% em relação ao ano anterior.
- Treinamentos para Estagiários: As horas de capacitação e desenvolvimento dedicadas aos estagiários tiveram uma expansão de 112% no período, enquanto a quantidade de participações se expandiu em 84% em relação a 2019, chegando a 782. Os avanços nesse tema também incluíram trilhas de desenvolvimento construídas com estagiários, parcerias com os facilitadores internos e estruturação e implementação do projeto dos estagiários nas áreas em que atuam.

Treinamentos obrigatórios

Mantemos uma agenda constante de treinamentos obrigatórios, que abordam temas relacionados à promoção de condutas seguras dentro da B3, de forma a reforçar os princípios estabelecidos em nossos códigos e manuais internos e os direcionamentos dos órgãos reguladores. Com isso, buscamos mitigar eventuais riscos em situações atípicas e/ou suspeitas, e nos mantemos em Compliance com as diretrizes do mercado em que atuamos. [103-2; 103-3]

% de funcionários que realizaram treinamentos obrigatórios¹³

Treinamento	2019	2020
Anticorrupção	98%	100% ¹⁴
Continuidade de Negócios	98%	98%
Prevenção à Lavagem de Dinheiro	97%	98%
Segurança da Informação	97%	98%
Privacidade de Dados ¹⁵	-	97%
Código de Conduta ¹⁵	-	100%

13. Alguns percentuais não são 100%, pois pode haver funcionários recém admitidos, que contam com até 30 dias para realizar os treinamentos, além de afastados e em período de férias.

14. O treinamento foi reformulado e a nova versão, lançada em dezembro de 2020, tem 30% de conclusão.

15. Os treinamentos de Privacidade de Dados e Código de Conduta foram lançados em 2020.

#MinhaCarreira

Busca desenvolver as pessoas de acordo com os desafios do cargo atual ou para o passo seguinte de carreira (mobilidade interna, vertical e/ou horizontal). O #MinhaCarreira introduziu um novo catálogo com ações de desenvolvimento direcionadas para o negócio, cultura e core da função, para que os próprios funcionários possam planejar sua trilha de evolução. Em 2020, 183 planos foram concluídos e 366 metas cadastradas.

Desenvolvimento da Liderança

No período, 640 líderes participaram da agenda de desenvolvimento, número que supera em 81% a adesão alcançada no ano anterior. Entre os temas tratados estavam, por exemplo, reconhecimento, *feedback* e comunicação. Também foi lançado o repositório de materiais e fórum de discussões “Ponto de Encontro da Liderança”. Outra novidade foi a criação do programa “Ser Gestor para Coordenadores”.

Sumário

Sobre Nosso Relatório Anual

Materialidade

Mensagem da Administração

Destques e Reconhecimentos

B3

Estratégia

Governança Corporativa e Indução de Boas Práticas ESG

Infraestrutura de Mercado Responsável

Desempenho Operacional

Responsabilidade Social e Gestão de Pessoas

Mudança do Clima e Gestão de Recursos Naturais

Relatório de Asseguração

Sumários GRI e SASB

Créditos

Facilitação Interna

Iniciativa que valoriza e estimula a multiplicação interna de conhecimento, possibilitando que os próprios profissionais liderem treinamentos sobre assuntos em que são especialistas. Em 2020, a iniciativa somava 1.613 participantes, 14% a mais que o verificado no ano anterior. Desse total, 23 são novos facilitadores, que passaram a compartilhar com os colegas treinamentos sobre temas técnicos, comportamentais e de gestão de conhecimento.

Remuneração [102-36; 103-2; 103-3; 202-1; 405-2]

Todos os nossos funcionários, independentemente do nível hierárquico, mas com exceção dos estagiários, são elegíveis à parcela variável de remuneração, adicional à fixa, determinada pelos nossos resultados, medida que promove o senso de equidade entre funcionários e executivos. Em 2020, o cálculo desses valores tomou como base:

- Parcela fixa: Utilizamos o conceito “3P’s de Remuneração Total” para administrar de forma integrada a remuneração das nossas pessoas. Esse modelo sempre alinha três variáveis: Performance, Pessoas e Posição. Nossa estratégia de remuneração tem o objetivo de reconhecer, engajar e reter os talentos de forma clara e transparente, visando a manter as melhores práticas de mercado, consistência interna e competitividade externa. Para definir a remuneração fixa dos cargos, participamos anualmente de pesquisas salariais, o que garante o alinhamento da Companhia frente ao mercado competidor. A diferença de salários pagos a mulheres, nos cargos de diretoria, foi de 1 vez o salário-base e de 1,2 vez a remuneração total paga a homens.
- Participação nos lucros e resultados (PLR): adequada à performance apresentada pelo funcionário, apurada em avaliação que considera as metas corporativas e a aderência aos valores da Companhia.
- Programas de incentivo de longo prazo: direcionados às lideranças, a partir dos gerentes, onde o beneficiário pode aportar um determinado percentual de seu PLR para comprar ações da B3 S.A., que por sua vez pagará, em contrapartida, um valor ao funcionário nas datas de vencimento do período de carência de 4 anos, sob a condição que o funcionário tenha mantido titularidade de suas ações próprias no período e que também permaneça na Companhia nessas datas de vencimento.

Saiba mais sobre o tema no [Formulário de Referência](#).

Sumário

Sobre Nosso Relatório Anual

Materialidade

Mensagem da Administração

Destques e Reconhecimentos

B3

Estratégia

Governança Corporativa e Indução de Boas Práticas ESG

Infraestrutura de Mercado Responsável

Desempenho Operacional

Responsabilidade Social e Gestão de Pessoas

Mudança do Clima e Gestão de Recursos Naturais

Relatório de Asseguração

Sumários GRI e SASB

Créditos

Nossas Pessoas em Números

Nosso quadro de funcionários teve uma expansão de 4%, encerrando o ano com 2.251 profissionais. Os homens são maioria, respondendo por 67% do total. Em relação à faixa etária, a maior parcela – 63% – se enquadra na faixa entre 30 e 50 anos. Entre os vários dados apresentados abaixo, sobre as características do nosso quadro de funcionários, destaca-se o aumento da participação de negros. Em 2019, representavam 11% de nossas pessoas, fatia elevada a 14% em 2020.

Número de empregados por tipo de contrato de trabalho e gênero [102-8]

Tipo de contrato	2018			2019			2020		
	Mulheres	Homens	Total	Mulheres	Homens	Total	Mulheres	Homens	Total
Tempo determinado	46	68	114	47	84	131	43	85	128
Tempo indeterminado	613	1.254	1.867	667	1.364	2.031	705	1.418	2.123
Total	659	1.322	1.981	714	1.448	2.162	748	1.503	2.251

Número de empregados por faixa etária [102-8]

Faixa etária	2018	2019	2020
Abaixo de 30 anos	584	675	684
Entre 30 e 50 anos	1.282	1.362	1.428
Acima de 50 anos	115	125	139
Total	1.981	2.162	2.251

Número de empregados por etnia [405-1]

Etnia	2018	2019	2020
Asiáticos	74	83	84
Branco	1.696	1.831	1.827
Indígenas	1	1	1
Negros	209	247	319
Não informado ¹⁶	1	0	20
Total	1.981	2.162	2.251

16. Campo de cadastro de autodeclaração, não sendo obrigatório que o funcionário informe na contratação.

Número de empregados por categoria funcional [102-8]

Categoria funcional	2018	2019	2020
Diretores	30	34	33
Superintendentes	114	113	111
Gerentes	234	254	248
Coordenadores	131	162	214
Equipes	1.370	1.472	1.527
Estagiários	102	124	118
Total	1.981	2.162	2.251

Número total e taxa de novas contratações, por gênero [401-1]

Gênero	2018		2019		2020	
	Total	Taxa	Total	Taxa	Total	Taxa
Homens	207	0,16	266	0,18	271	0,18
Mulheres	114	0,17	164	0,23	129	0,17
Total	321	0,16	430	0,20	400	0,18

Número total e taxa de novas contratações, por faixa etária [401-1]

Faixa etária	2018		2019		2020	
	Total	Taxa	Total	Taxa	Total	Taxa
Abaixo de 30 anos	189	0,32	253	0,37	261	0,38
Entre 30 e 50 anos	125	0,10	177	0,13	137	0,10
Acima de 50 anos	7	0,06	0	0,00	2	0,01
Total	321	0,16	430	0,20	400	0,18

Número total e taxa de funcionários que deixaram a empresa, por gênero [401-1]

Gênero	2018		2019		2020	
	Total	Taxa	Total	Taxa	Total	Taxa
Homens	183	0,14	156	0,11	221	0,15
Mulheres	92	0,14	116	0,16	97	0,13
Total	275	0,14	272	0,13	318	0,14

Número total e taxa de funcionários que deixaram a empresa, por faixa etária [401-1]

Faixa etária	2018		2019		2020	
	Total	Taxa	Total	Taxa	Total	Taxa
Abaixo de 30 anos	73	0,13	86	0,13	170	0,25
Entre 30 e 50 anos	178	0,14	171	0,13	131	0,09
Acima de 50 anos	24	0,21	15	0,12	17	0,12
Total	275	0,14	272	0,13	318	0,14

Sumário

Sobre Nosso Relatório Anual

Materialidade

Mensagem da Administração

Destques e Reconhecimentos

B3

Estratégia

Governança Corporativa e Indução de Boas Práticas ESG

Infraestrutura de Mercado Responsável

Desempenho Operacional

Responsabilidade Social e Gestão de Pessoas

Mudança do Clima e Gestão de Recursos Naturais

Relatório de Asseguração

Sumários GRI e SASB

Créditos



B3 Social

[103-2; 103-3; 203-2, 413-1]

A B3 Social é uma associação sem fins lucrativos, fundada em 2007, responsável por integrar e coordenar nossos projetos de investimento social privado. Sua atuação está pautada no fortalecimento de organizações da sociedade civil, com foco na melhoria estrutural da educação pública brasileira e na contribuição para reduzir as desigualdades em nosso país. Nesse sentido, promove ações assistenciais e/ou emergenciais que atendam necessidades latentes das populações mais vulneráveis.

As operações de projetos ocorrem em duas frentes de ação:

1. Investimento Social Privado:

financiamento de iniciativas bem-sucedidas voltadas a garantir uma educação pública de qualidade, com equidade. Essa frente também faz a gestão da Associação Profissionalizante, que promove a inclusão produtiva de jovens no mercado de trabalho. Os recursos da área de investimento social privado são destinados por doação direta ou via leis de incentivo fiscal.

2. Voluntariado: mobilização social dos funcionários, de forma a fortalecer o nosso compromisso com a comunidade/sociedade e incentivando a filantropia individual.

Ações de 2020

Liderando ações para minimizar os impactos da pandemia pelo novo coronavírus na sociedade, a B3 Social também mobilizou os nossos funcionários para participarem desses esforços. Em paralelo, manteve as atividades na Associação Profissionalizante e adequou as iniciativas de voluntariado ao contexto vivido no período.

Ações emergenciais de combate aos impactos da covid-19

No contexto da pandemia, nossa responsabilidade foi além de zelar pela segurança dos nossos funcionários e de garantir a continuidade das operações e a sustentabilidade financeira dos negócios. Por meio da B3 Social, em caráter emergencial, a maior parte dos nossos investimentos sociais foi destinada a ações de combate aos impactos causados pela pandemia no Brasil.

Com a campanha #UmSóTime, definimos como linhas estratégicas os eixos de alimentação, saúde e renda. No total, 125 projetos foram apoiados, beneficiando mais de 700 mil pessoas em 24 estados. No total, foram doados R\$ 50 milhões, recursos provenientes da B3 S.A. e Associação Bovespa, geridos pela B3 Social.

Sumário

Sobre Nosso Relatório Anual

Materialidade

Mensagem da Administração

Destques e Reconhecimentos

B3

Estratégia

Governança Corporativa e Indução de Boas Práticas ESG

Infraestrutura de Mercado Responsável

Desempenho Operacional

Responsabilidade Social e Gestão de Pessoas

Mudança do Clima e Gestão de Recursos Naturais

Relatório de Asseguração

Sumários GRI e SASB

Créditos

#UmSóTime

campanha em apoio a projetos de combate aos impactos da pandemia, desenvolvida nas frentes de alimentação, saúde e renda

Alimentação

Promoção de segurança alimentar a pessoas em situação de vulnerabilidade socioeconômica

621 mil

pessoas apoiadas:

122 mil refeições

distribuídas, sendo 57 mil nos arredores dos nossos edifícios, no centro de São Paulo.

150 mil cestas básicas

distribuídas, sendo 3 mil nas proximidades das nossas instalações, na capital paulista.

56 mil cartões

alimentação distribuídos para famílias e alunos de escolas públicas em situação de vulnerabilidade socioeconômica.

Renda

Transferência de renda e concessão de crédito para micro e pequenos empreendedores

366 organizações

beneficiadas com linha de crédito emergencial, incluindo negócios de impacto, mães solas, pequenos produtores, cooperativas rurais e empreendedores negros.

16.085 pessoas

beneficiadas diretamente pelo apoio a essas organizações.

Sumário

Sobre Nosso Relatório Anual

Materialidade

Mensagem da Administração

Destques e Reconhecimentos

B3

Estratégia

Governança Corporativa e Indução de Boas Práticas ESG

Infraestrutura de Mercado Responsável

Desempenho Operacional

Responsabilidade Social e Gestão de Pessoas

Mudança do Clima e Gestão de Recursos Naturais

Relatório de Asseguração

Sumários GRI e SASB

Créditos



Saúde

Potencialização do atendimento emergencial de hospitais públicos atuando na ponta do combate à covid-19

Apoio a

44
hospitais

públicos e 1 hospital de campanha na compra de equipamentos hospitalares.

+ 7 mil
profissionais

de saúde protegidos com a compra de equipamentos de proteção individual (EPIs).

Apoio a

2 fábricas
de vacinas

e 2 pesquisas para ampliar a capacidade massiva de testagem.

Suporte ao desenvolvimento de

1.000
ventiladores

pulmonares de baixo custo, pela Escola Politécnica da USP, para distribuição em hospitais do SUS.

50 mil
cobertores

doados, em parceria com a Lojas Renner, para a Secretaria de Governo do Estado de São Paulo, atendendo pessoas em situação de rua, abrigos e hospitais.

Campanhas de mobilização interna

Ao longo de 2020, 1.032 funcionários participaram de ações de mobilização interna, como parte da campanha #UmSóTime. Em abril, foi realizada uma campanha de arrecadação de cestas básicas em uma plataforma de *crowdfunding*. Nela, quintuplicamos a entrega a cada cesta doada por um funcionário, alcançando o número de 35 mil cestas básicas para doação, distribuídas em regiões de alta vulnerabilidade social em São Paulo e no Rio de Janeiro. Além disso, 86 organizações da sociedade civil foram indicadas por funcionários e receberam doações diretas da B3 Social para a realização de projetos de combate à pandemia, beneficiando 162 mil pessoas em nove Estados.

Sumário

Sobre Nosso Relatório Anual

Materialidade

Mensagem da Administração

Destques e Reconhecimentos

B3

Estratégia

Governança Corporativa e Indução de Boas Práticas ESG

Infraestrutura de Mercado Responsável

Desempenho Operacional

Responsabilidade Social e Gestão de Pessoas

Mudança do Clima e Gestão de Recursos Naturais

Relatório de Asseguração

Sumários GRI e SASB

Créditos

Associação Profissionalizante e Voluntariado

Além da campanha #UmSóTime, a B3 Social também deu continuidade às atividades da Associação Profissionalizante e ao Programa de Voluntariado.

Associação Profissionalizante: Foram beneficiados aproximadamente 700 estudantes: 321 com bolsas de estudo em cursos de tecnologia e 404 com mentorias para construção de projeto de vida e preparação para entrada no mercado de trabalho. Além disso, em parceria com a Fundação Arymax e Instituto Veredas, a B3 Social viabilizou a elaboração do estudo inédito **“O futuro da Inclusão Produtiva no pós pandemia”**.

Programa de Voluntariado: Frente ao período de isolamento, as ações de voluntariado foram voltadas para atuação remota, como mentorias e campanhas de doação, visando o engajamento dos funcionários de forma segura e flexível. Aproximadamente 48% da casa participou de alguma ação voluntária ou de doação ao longo do ano, somando 1.155 voluntários e doadores, 30 ações e um total de 2.426 horas contribuídas por funcionários.

Também participamos dos Programas Amigo de Valor e Parceiro do Idoso, promovidos pelo Banco Santander, que mobiliza recursos financeiros provenientes de doação e do imposto de renda devido de pessoas físicas e jurídicas, direcionando-os aos Conselhos Municipais de Garantia de Direitos da Criança, Adolescente e do Idoso. Foram destinados mais de R\$ 1 milhão em doações, provenientes dos desembolsos feitos pelos funcionários e pela B3. Com isso, seis projetos sociais foram beneficiados, e irão impactar mais de 500 crianças e adolescentes que tiveram seus direitos violados ou ameaçados. Já com a contribuição ao Programa Parceiro do Idoso, foi possível beneficiar dois projetos sociais que atendem 240 idosos em vulnerabilidade social.

Investimento Social Privado e Cultural em 2020

Considerando as doações da campanha #UmSóTime e de outros recursos destinados a investimento social e cultural, investimos mais de R\$ 62 milhões, apoiando 156 projetos.

	Número de projetos apoiados	Valor Investido	Incentivado	Não Incentivado
Saúde	37	R\$ 30.861.254,00	R\$ 9.131.254,00	R\$ 21.730.000,00
Alimentação	77	R\$ 13.695.000,00	R\$ 250.000,00	R\$ 13.445.000,00
Renda	9	R\$ 5.030.000,00	-	R\$ 5.030.000,00
Fortalecimento do Terceiro Setor	2	R\$ 329.536,00	-	R\$ 329.536,00
Inclusão Produtiva	6	R\$ 958.147,09	-	R\$ 958.147,09
Cultura	12	R\$ 8.652.762,50	R\$ 8.652.762,50	-
Esporte: Educação	3	R\$ 1.446.150,00	R\$ 1.446.150,00	-
Esporte: Eventos	2	R\$ 820.000,00	R\$ 820.000,00	-
Direitos da criança, adolescente e idoso	8	R\$ 568.000,00	R\$ 568.000,00	-
Total Geral	156	R\$ 62.360.849,59	R\$ 20.868.166,50	R\$ 41.492.683,09

Responsabilidade Social e Gestão de Pessoas

Mudança do Clima e Gestão de Recursos Naturais

Relatório de Asseguração

Sumários GRI e SASB

Créditos



MUDANÇA DO CLIMA E GESTÃO DE RECURSOS NATURAIS



Trabalhamos em uma agenda interna focada em minimizar os impactos de nossas operações sobre as mudanças climáticas. Além de processos de gestão do consumo de recursos naturais, como água e energia, monitoramos nossas emissões de gases de efeito estufa. Nesse tema, especificamente, compensamos nossas emissões,

o que nos confere o status de empresa carbono neutro. Nosso compromisso com as melhores práticas nessas questões também se traduz com o #MovimentoB3, que está reformulando nossas instalações físicas, privilegiando soluções para a diminuição do consumo de recursos naturais.

#MovimentoB3

A busca pela melhoria contínua fez com que criássemos o MovimentoB3. Em curso desde 2018, abrange um projeto de retrofit dos principais prédios da B3 no centro da cidade de São Paulo, na Praça Antônio Prado e na Rua XV de Novembro. Por meio dele, todo o layout está sendo reformulado para atender às novas necessidades da empresa e das pessoas, gerando mais conforto, além de modernizar e adequar os espaços para as novas formas de trabalho.

Entregas em 2020

As obras do #Movimento B3 não pararam diante da pandemia. Ao contrário, importantes entregas foram feitas em 2020:

- **14 andares definitivos nos prédios da Líbero, da XV e da Praça.**
- **Reinauguração do Espaço B3, que abriga o tradicional painel de cotação de ações da Bolsa, agora em versão modernizada. Localizado no térreo do prédio entre as ruas XV de Novembro e Álvares Penteado, no Centro de São Paulo, é aberto à visita pública, respeitando os protocolos de segurança e de distanciamento social.**

Muitos dos nossos funcionários ainda estão trabalhando remotamente, por conta da pandemia. Mas quando retornarem fisicamente, irão encontrar espaços diferentes, dinâmicos, integrados e alinhados à nossa cultura.

A iniciativa constrói a experiência B3 a quatro mãos: da cultura ao ambiente e dinâmica de trabalho, do discurso à forma de recepcionar as pessoas, da história à experiência de visita.

Outro diferencial dessa iniciativa é a preocupação em minimizar o impacto das operações ao meio ambiente. Por isso, medidas estão sendo adotadas para contribuir para a economia de recursos naturais e para que as operações sejam ainda mais sustentáveis. Alguns exemplos:

Uso racional de água

- Dispositivos que limitam a vazão de água em válvulas e metais, reduzindo o consumo.
- Utilização de válvulas low-flush para redução da vazão de água nas bacias.
- Aproveitamento de água de reuso (lençol freático) para abastecimento de bacias e mictórios.

Eficiência energética

- Luminárias com lâmpadas de baixo consumo (LED).
- Estratégia para aproveitar a iluminação natural nas áreas de trabalho.
- Uso de ar-condicionado de alta eficiência (*high COP*).
- Acionamento automático da iluminação e do ar-condicionado (programação horária).
- Medição de energia setorizada para áreas terceirizadas (restaurante e café), de forma que o pagamento seja feito em função do consumo real e não por rateio.

Menores emissões de gases de efeito estufa (GEE)

- Localização que oferece ampla oferta de transporte público, tornando essa alternativa mais interessante do que o uso de carros particulares.
- Ausência de vagas de estacionamento dentro do empreendimento, o que incentiva os deslocamentos por outros meios que não por automóveis utilitários.

Resíduos

- Reforço nas divulgações sobre melhores práticas de descarte e disponibilização de mais contêineres nos andares, para a devida separação dos materiais que podem ser reciclados.
- R\$ 750 mil economizados no projeto, com o reaproveitamento de materiais que seriam descartados.
- 1.304 toneladas reciclados nas obras com o #MovimentoB3.
- 3,5 toneladas de documentos confidenciais fragmentados e encaminhados para reciclagem.

A finalização das obras, previstas para 2020, teve o cronograma impactado devido à pandemia. Agora, a data projetada é meados de 2021.

Gestão de Recursos Naturais e Resíduos

Monitoramos e controlamos os principais indicadores ambientais, como o consumo de recursos naturais (água e energia), de papel e de geração de resíduos, por meio de um Sistema de Gestão Ambiental.

Energia [103-2; 103-3; 302-1, 302-4]

A gestão do consumo de energia abrange medições mensais, feitas com o objetivo de identificar

desperdícios, propor melhorias e obter reduções. Em 2020, o consumo total de energia foi de 93.993 GJ, volume 4,5% menor que o verificado no ano anterior. Essa oscilação se deve principalmente pela aceleração do formato de trabalho remoto, por conta da pandemia e pelo prédio da Praça não ter sido ocupado no período, em virtude das obras que estão em curso nesse endereço.

Consumo de Energia (GJ)	2018	2019	2020
Combustíveis de fontes não renováveis (óleo diesel)	485	289	639 ¹⁷
Eletricidade	102.135	98.181	93.354 ¹⁸
Total de energia consumida	102.621	98.470	93.993

Certificação LEED

O projeto (design) do Data Center B3 possui a certificação LEED (Liderança em Energia e Design Ambiental, na sigla em inglês), espécie de selo de construção sustentável, pois diferencia as construções que atendem critérios ambientalmente corretos, como o uso racional de água e energia, por exemplo. Tal certificação é concedida pela organização não governamental norte-americana U.S. Green Building Council (USGBC). O Data Center foi inaugurado em 2014 e está instalado em Santana de Parnaíba (SP).

17. Inclui o consumo dos edifícios Praça Antonio Prado, XV de Novembro, Florêncio, Santana de Parnaíba e Alphaville. Adicionalmente, foi consumido o valor de 81 GJ de combustível renovável referente a parcela de biodiesel no diesel (11,33%). Aumento de 135% em relação a 2019, devido as ações de *retrofit* do Movimento B3.

18. Inclui o consumo dos edifícios: Ipiranga – Laboratório, Santos – Escritório, Rio de Janeiro – Escritório Rua do Mercado, Rio de Janeiro – Escritório República do Chile, Florêncio, XV de Novembro, Praça Antônio Prado, Líbero Badaró, Santana de Parnaíba, APBMF – Brás, Alphaville – Escritório, Faria Lima – Escritório 2º Andar, Faria Lima – Escritório 9º andar. As empresas controladas pela B3 S.A. alocadas nesses edifícios são BSM, Banco B3, Associação e Instituto B3.

Água [103-2; 103-3; 303-5]

O consumo de água teve redução próxima a 16,2% em 2020, quando comparado com o ano anterior. Essa variação também reflete a implantação

do trabalho remoto, diante do contexto de pandemia, e pelas obras no edifício da Praça, deixando-o fora de operação no período.

Consumo de água (m ³)	2018	2019	2020
	38.567	41.643	34.859 ¹⁹

Resíduos [103-2; 103-3; 306-3]

Nossas práticas de gestão de resíduos também abrangem o lixo eletrônico. Com o retrofit, foram criados incentivos ao descarte correto, o que inclui novas políticas de espaço para guarda de materiais pessoais e, conseqüentemente, maior volume direcionado à reciclagem. Pela natureza das nossas atividades, os resíduos produzidos em nossas instalações não são classificados como perigosos, já que são materiais usados em escritório.

Assim como ocorreu com o menor consumo de água e de energia, houve uma geração menor de resíduos no período, dado que nossos funcionários trabalharam de forma remota, devido à pandemia, e pelo edifício da Praça estar desativado para obras.

A verba obtida com a venda dos materiais recicláveis é revertida para a B3 Social. Em 2020, o montante arrecadado somou R\$ 3.385,71.

Total de resíduos gerados em Kg²⁰

Tipo de Resíduo		2018	2019	2020
Recicláveis	Papel	18.254	20.234	7.589
	Papelão	9.320	11.413	7.785
	Plástico	15.571	15.590	6.707
	Metal	401	1.123	544
	Vidro	553	668	116
	Óleo vegetal	40	0	0
	Bituca de cigarro	13	22	8
Resíduos orgânicos		83.205	88.620	38.691
Total		127.357	137.671	61.444

19. Inclui o consumo dos edifícios: Ipiranga – Laboratório, Santos – Escritório, Rio de Janeiro – Escritório Rua do Mercado, Rio de Janeiro – Escritório República do Chile, Florêncio, XV de Novembro, Praça Antônio Prado, Líbero Badaró, Santana de Parnaíba, APBMF – Brás, Alphaville – Escritório, Faria Lima – Escritório. As empresas controladas pela B3 S.A. alocadas nesses edifícios são BSM, Banco B3, Associação e Instituto B3.

20. Inclui o consumo dos Prédios Praça; XV; Florêncio de Abreu e Brás no ano de 2018 e 2019 em 2020 prédios Praça; XV; Florêncio de Abreu e Santana de Parnaíba.

Mudanças Climáticas

[103-2; 103-3; 305-1; 305-2; 305-3; 305-5]

Uma das iniciativas adotadas para minimizar o impacto das nossas operações sobre o meio ambiente é a gestão e compensação das emissões de gases de efeito estufa. Para gerenciar essa questão, elaboramos, desde 2010, o Inventário de Emissões de GEEs, documento verificado por terceira parte e integrado ao Registro Público de Emissões do Programa Brasileiro do GHG Protocol.

Emissões por escopo (tCO ₂ e)	2018	2019	2020
Escopo 1 Emissões diretas	241,56	1.135,06	99,60
Escopo 2 Emissões indiretas (energia elétrica)	2.134,39	2.183,22	1.933,73
Escopo 3 Outras emissões indiretas	1.496,22	1.635,69	363,25
Total de emissões	3.872,17	4.953,97	2.396,57

Em 2019, tivemos um aumento de 369,90% em relação à 2018, consequência do aumento na quantidade de gases refrigerantes repostos no sistema AVAC (aquecimento, ventilação e ar condicionado) das unidades da B3. Em 2020, a queda de 51% no total de emissões, em relação a 2019, ocorreu devido à pandemia, provocando, por exemplo, o fechamento temporário de alguns edifícios; trabalho remoto, impactando nas emissões relacionadas ao deslocamento de funcionários; queda de viagens a negócio; e diminuição na compra de energia.

Desde 2013 (anos base 2011 e 2012), compensamos nossas emissões de GEE que não são passíveis de redução, o que nos torna uma empresa carbono neutro. Em 2019, aderimos ao Programa Compromisso com o Clima, plataforma que conecta empresas que desejam compensar suas emissões por meio de projetos, em todo o Brasil, que geram ações ambientais e sociais positivas. Foi, portanto, o primeiro

ano em que a B3 compensou suas emissões, por meio dessa plataforma, referentes ao ano de 2018. Em 2020, compensamos um total de 5.000 *Verified Emission Reduction (VERs) / tCO₂e* (compensação total – Escopos 1, 2 e 3), referentes às emissões de 2019 (4.953,97 tCO₂e). O projeto escolhido foi o Malhas Menegotti Indústria Têxtil – *Fuel Switch Project*, iniciativa que atende a necessidade de energia térmica (vapor) para as atividades de produção de malhas da unidade industrial localizada na cidade de Jaguará do Sul (SC). [103-2; 103-3; 201-2]

Desde 2009, respondemos ao questionário anual do CDP *Latin America*, com o intuito de dar transparência às informações e estabelecer processos internos de identificação de riscos relacionados à mudança do clima. Em 2020, as respostas apresentadas – tanto como companhia listada quanto como indutora de mercado – levaram a B3 a uma melhoria de *score*, saindo de C para B (em uma escala que vai de D- até A). **Acesse aqui o relatório, disponível em inglês.** [201-2]

Sumário

Sobre Nosso Relatório Anual

Materialidade

Mensagem da Administração

Destques e Reconhecimentos

B3

Estratégia

Governança Corporativa e Indução de Boas Práticas ESG

Infraestrutura de Mercado Responsável

Desempenho Operacional

Responsabilidade Social e Gestão de Pessoas

Mudança do Clima e Gestão de Recursos Naturais

Relatório de Asseguração

Sumários GRI e SASB

Créditos

Relatório de asseguração



São Paulo Corporate Towers
Avenida Presidente Juscelino Kubitschek, 1909
Torre Norte, 04543-011, SP São Paulo, Brasil
Tel: +55 11 2573 4429
ey.com.br

Relatório de Asseguração Limitada dos Auditores Independentes do Relatório Anual da B3 S.A, com base nas diretrizes GRI, versão Standards, opção de reporte “Essencial”, e dos indicadores do Sustainability Accounting Standards Board (SASB)

Aos
Acionistas, Conselheiros e Administradores da
B3 S.A – Brasil, Bolsa, Balcão
São Paulo – SP

Introdução

Fomos contratados pela administração da B3 S.A para apresentar nosso relatório de asseguração limitada sobre os indicadores contidos no Relatório Anual, com base nas diretrizes da Global Reporting Initiative (“GRI”), versão Standards, e dos indicadores do Sustainability Accounting Standards Board (SASB) relativos ao exercício findo em 31 de dezembro de 2020 (“Relatório”).

Responsabilidades da administração da B3 S.A

A administração da B3 S.A é responsável pela elaboração e apresentação de forma adequada das informações constantes no Relatório de acordo com critérios, premissas e metodologias GRI (opção de reporte “Essencial”), dos indicadores do Sustainability Accounting Standards Board (SASB) e pelos controles internos que ela determinou como necessários para permitir a elaboração dessas informações livres de distorção relevante, independentemente se causada por fraude ou erro.

Responsabilidade dos auditores independentes

Nossa responsabilidade é expressar conclusão sobre as informações constantes no Relatório, com base no trabalho de asseguração limitada conduzido de acordo com o Comunicado Técnico do Ibracon (CT) Nº 07/2012, aprovado pelo Conselho Federal de Contabilidade e elaborado tomando por base a NBC TO 3000 (Trabalhos de Asseguração Diferente de Auditoria e Revisão), emitida pelo Conselho Federal de Contabilidade – CFC, que é equivalente à norma internacional ISAE 3000, emitida pela Federação Internacional de Contadores, aplicáveis às informações financeiras históricas. Essas normas requerem o cumprimento de exigências éticas, incluindo requisitos de independência e que o trabalho seja executado com o objetivo de obter segurança limitada de que os indicadores constantes no Relatório, estão livres de distorções relevantes.

Um trabalho de asseguração limitada conduzido de acordo com a NBC TO 3000 (ISAE 3000) consiste principalmente de indagações à administração e outros profissionais da B3 S.A que foram envolvidos na elaboração das informações constantes do Relatório através da aplicação de procedimentos analíticos para obter evidências que nos possibilite concluir na forma de asseguração limitada sobre os indicadores do Relatório. Um trabalho de asseguração limitada requer, também, a execução de procedimentos adicionais, quando o auditor independente toma conhecimento de assuntos que o leve a acreditar que as informações constantes do Relatório podem apresentar distorções relevantes.

Os procedimentos selecionados basearam-se na nossa compreensão dos aspectos relativos à compilação e apresentação das informações constantes no Relatório de acordo com critérios, premissas e metodologias próprias da B3 S.A. Os procedimentos compreenderam:

- o planejamento dos trabalhos, considerando a relevância, o volume de informações quantitativas e qualitativas e os controles internos que serviram de base para a elaboração das informações constantes do Relatório;
- o entendimento da metodologia de cálculos e dos procedimentos para a preparação e compilação do Relatório através de entrevistas com os gestores responsáveis pela elaboração das informações;

Sumário

Sobre Nosso
Relatório Anual

Materialidade

Mensagem da
Administração

Destques e
Reconhecimentos

B3

Estratégia

Governança
Corporativa e
Indução de Boas
Práticas ESG

Infraestrutura
de Mercado
Responsável

Desempenho
Operacional

Responsabilidade
Social e Gestão
de Pessoas

Mudança do
Clima e Gestão de
Recursos Naturais

Relatório de
Asseguração

Sumários
GRI e SASB

Créditos



(c) aplicação de procedimentos analíticos e verificação amostral de determinadas evidências que suportam os dados utilizados para a elaboração do Relatório;

(d) confronto dos dados de natureza financeira com as demonstrações financeiras e/ou registros contábeis.

Os trabalhos de asseguarção limitada compreenderam, também, a aderência às diretrizes da estrutura de elaboração dos indicadores da GRI - Standards, e dos indicadores do Sustainability Accounting Standards Board (SASB) aplicável na elaboração das informações constantes no Relatório da B3 S.A. para o período de 01 de janeiro de 2020 a 31 de dezembro de 2020;

Entendemos que as evidências obtidas em nosso trabalho foram suficientes e apropriadas para fundamentar nossa conclusão na forma limitada.

Alcance e limitações

Os procedimentos aplicados em um trabalho de asseguarção limitada são substancialmente menos extensos do que aqueles aplicados em um trabalho de asseguarção razoável, consequentemente, não nos possibilitam obter segurança de que tomamos conhecimento de todos os assuntos que seriam identificados em um trabalho deste tipo. Adicionalmente, os controles internos da B3 não fizeram parte de nosso escopo de asseguarção limitada.

Dados não financeiros estão sujeitos a mais limitações do que dados financeiros, dada a natureza e a diversidade dos métodos utilizados para determinar, calcular ou estimar esses dados. Interpretações qualitativas de materialidade, relevância e precisão de dados não financeiros estão sujeitos a pressupostos individuais e a julgamentos. Adicionalmente, não realizamos qualquer trabalho sobre dados informados para os períodos anteriores, tampouco em relação a projeções futuras e metas.

Conclusão

Com base nos procedimentos realizados, descritos neste relatório, nada chegou ao nosso conhecimento que nos leve a acreditar que os indicadores GRI constantes no Relatório Anual da B3 S.A, relativo ao exercício findo em 31 de dezembro de 2020, não tenham sido elaboradas, em todos os aspectos relevantes, de acordo com critérios, premissas e metodologias para elaboração dos indicadores da *Global Reporting Initiative* - Standards (opção de reporte "Essencial") e dos indicadores do Sustainability Accounting Standards Board (SASB).

São Paulo, 23 de abril de 2021

ERNST & YOUNG
Auditores Independentes S.S
CRC 2SP015199/O-6


Leonardo Masseli Dutra
Núcleo de especialistas: Revisor Técnico


Flávio A. Machado
Quality Review Partner - CRC – 1MG 065.899/O-2

Sumário

Sobre Nosso
Relatório Anual

Materialidade

Mensagem da
Administração

Destques e
Reconhecimentos

B3

Estratégia

Governança
Corporativa e
Indução de Boas
Práticas ESG

Infraestrutura
de Mercado
Responsável

Desempenho
Operacional

Responsabilidade
Social e Gestão
de Pessoas

Mudança do
Clima e Gestão de
Recursos Naturais

Relatório de
Asseguarção

Sumários
GRI e SASB

Créditos



SUMÁRIOS GRI E SASB

Sumário de conteúdo da GRI [102-55]

Standards opção Essencial

GRI 101: Fundamentos 2016				
GRI 102: Divulgação geral 2016	Conteúdo	Comentários, página e/ou omissão	Pacto Global	ODS
Perfil da organização				
	102-1: Nome da organização	<u>19</u>		
	102-2: Atividades, marcas, produtos e serviços	<u>19</u>		8.3
	102-3: Localização da sede da organização	<u>19</u>		
	102-4: Local das operações	<u>19</u>		
	102-5: Natureza da propriedade e forma jurídica	<u>19</u>		
	102-6: Mercados atendidos	<u>19, 26</u>		
	102-7: Porte da organização	<u>19, 59</u>		
	102-8: Informações sobre empregados e outros trabalhadores	<u>79, 80</u>	6	8.5, 8.6
	102-9: Cadeia de fornecedores	<u>56</u>		
	102-10: Mudanças significativas ocorridas na organização ou em sua cadeia de fornecedores	<u>56</u>		
	102-11: Princípio ou abordagem da precaução	<u>53</u>		16.6
	102-12: Iniciativas externas	<u>47</u>		17.17
	102-13: Participação em associações	<u>47</u>		17.17
Estratégia				
	102-14: Declaração do mais alto executivo	<u>7</u>		
	102-15: Principais impactos, riscos e oportunidades	<u>29, 36, 54</u>		16.6

Sumário

Sobre Nosso Relatório Anual

Materialidade

Mensagem da Administração

Destques e Reconhecimentos

B3

Estratégia

Governança Corporativa e Indução de Boas Práticas ESG

Infraestrutura de Mercado Responsável

Desempenho Operacional

Responsabilidade Social e Gestão de Pessoas

Mudança do Clima e Gestão de Recursos Naturais

Relatório de Asseguração

Sumários GRI e SASB

Créditos

GRI 101: Fundamentos 2016				
GRI 102: Divulgação geral 2016	Conteúdo	Comentários, página e/ou omissão	Pacto Global	ODS
Ética e integridade				
	102-16: Valores, princípios, normas e códigos de comportamento	<u>20</u> , <u>50</u>	10	16.5, 16.6
	102-17: Mecanismos para orientações e preocupações referentes a ética	<u>51</u>	10	16.5, 16.6
Governança				
	102-18: Estrutura de governança	<u>38</u> , <u>41</u>		
	102-20: Responsabilidade de cargos e funções de nível executivo por tópicos econômicos, ambientais e sociais”	<u>36</u>		
	102-22: Composição do mais alto órgão de governança e dos seus comitês	<u>38</u> , <u>40</u>		5.5, 16.7
	102-23: Presidente do mais alto órgão de governança	<u>38</u> , <u>39</u>		
	102-24: Seleção e nomeação para o mais alto órgão de governança	<u>39</u>		
	102-25: Conflitos de interesse	<u>40</u>		16.5, 16.6
	102-26: Papel desempenhado pelo mais alto órgão de governança na definição de propósito, valores e estratégia”	<u>36</u> , <u>38</u> , <u>39</u>		
	102-28: Avaliação do desempenho do mais alto órgão de governança	<u>42</u>		16.6
	102-31: Análise de tópicos econômicos, ambientais e sociais	<u>39</u>		
	102-35: Política de remuneração	<u>41</u>		16.6
	102-36: Processo adotado para determinar a remuneração	<u>41</u> , <u>78</u>		16.6

GRI 101: Fundamentos 2016				
GRI 102: Divulgação geral 2016	Conteúdo	Comentários, página e/ou omissão	Pacto Global	ODS
Engajamento de partes interessadas				
	102-40: Lista de grupos de <i>stakeholders</i>	4		
	102-41: Acordos de negociação coletiva	Todos os funcionários estão cobertos por acordos de negociação coletiva	3	8.8
	102-42: Identificação e seleção de <i>stakeholders</i>	4		
	102-43: Abordagem para engajamento de <i>stakeholders</i>	4		16.6
	102-44: Principais preocupações e tópicos levantados	4		
Práticas do relato				
	102-45: Entidades incluídas nas demonstrações financeiras consolidadas	Demonstrações financeiras		
	102-46: Definição do conteúdo do relatório e dos Limites de tópicos	4		12.6, 16.6
	102-47: Lista de tópicos materiais	4		
	102-48: Reformulações de informações	3		
	102-49: Alterações no relato	3		
	102-50: Período coberto pelo relatório	1º de janeiro a 31 de dezembro de 2020		
	102-51: Data do relatório mais recente	Relatório Anual de 2019, publicado em 2020		
	102-52: Ciclo de emissão de relatórios	Anual		
	102-53: Contato para perguntas sobre o relatório	3		
	102-54: Declarações de relato em conformidade com as Normas GRI	3		
	102-55: Sumário de conteúdo GRI	95		
	102-56: Verificação externa	3		16.6

Conteúdo Específico					
Limites do Impacto	Conteúdo	Comentários, página e/ou omissão	Pacto Global	ODS	
Dentro e Fora	Tópico Material: Centralidade no Cliente				
	GRI 103: Abordagem de gestão 2016				
	103-1: Explicação do tópico material e seu Limite	4		9.3, 10.2, 13.2, 16.6	
	103-2: Forma de gestão e seus componentes	32, 59			
	103-3: Avaliação da forma de gestão	32, 59			
	GRI 201: Desempenho econômico 2016				
	201-1: Valor econômico direto gerado e distribuído	58, 59			
	201-2: Implicações financeiras e outros riscos e oportunidades relacionados a mudanças climáticas	29, 36, 91			
	201-4: Assistência financeira recebida do governo	Durante o período de 2020, não houve qualquer assistência financeira recebida do governo.		13.2	
	GRI 203: Impactos econômicos indiretos 2016				
	203-1 Investimento em infraestrutura e serviços oferecidos	32		9.3	
	203-2 Impactos econômicos indiretos significativos	45, 60, 82		10.2, 16.6	
	Dentro e Fora	Tópico Material: Governança Corporativa e Indução de boas práticas ESG no Mercado			
		GRI 103: Abordagem de gestão 2016			
103-1: Explicação do tópico material e seu Limite		4		12.2, 12.6, 12.8, 13.2, 16.6, 17.17	
103-2: Forma de gestão e seus componentes		50, 89, 90, 91			
103-3: Avaliação da forma de gestão		50, 89, 90, 91			

Conteúdo Específico				
Conteúdo	Página	Pacto Global	ODS	
Dentro e Fora	GRI 201: Desempenho econômico 2016			
	201-1: Valor econômico direto gerado e distribuído	<u>58, 59</u>		16.6
	201-2: Implicações financeiras e outros riscos e oportunidades relacionados a mudanças climáticas	<u>29, 36, 91</u>		13.2
	201-4: Assistência financeira recebida do governo	Durante o período de 2020, não houve qualquer assistência financeira recebida do governo		
	GRI 302: Energia 2016			
	302-1: Consumo de energia dentro da organização	<u>89</u>		12.2, 13.2
	302-4: Redução do consumo de energia	<u>89</u>		12.2, 13.2
	GRI 303: Água e Efluentes 2018			
	303-5: Consumo de água	<u>90</u>		12.2
	GRI 305: Emissões 2016			
	305-1: Emissões diretas de gases de efeito estufa – Escopo 1	<u>91</u>		12.2, 13.2
	305-2: Emissões indiretas de gases de efeito estufa – Escopo 2	<u>91</u>		12.2, 13.2
	305-3: Outras emissões indiretas de gases de efeito estufa – Escopo 3	<u>91</u>		12.2, 13.2
	305-5: Redução de emissões de gases de efeito estufa	<u>90, 91</u>		12.2, 13.2

Conteúdo Específico			
Conteúdo	Página	Pacto Global	ODS
Dentro e Fora	GRI 306: Resíduos 2020		
	306-3: Resíduos gerados	<u>90</u>	12.2, 13.2
	GRI 415: Políticas públicas 2016		
	415-1: Contribuições a partidos políticos	<u>50</u>	
Dentro	Tópico Material: Infraestrutura de Mercado Responsável		
	GRI 103: Abordagem de gestão 2016		
	103-1: Explicação do tópico material e seu Limite	<u>4</u>	
	103-2: Forma de gestão e seus componentes	<u>51, 55, 57</u>	12.6, 12.7, 16.5, 16.6
	103-3: Avaliação da forma de gestão	<u>51, 55, 57</u>	
	GRI 205: Anticorrupção 2016		
	205-1: Operações avaliadas quanto a riscos relacionados a corrupção	<u>51, 54</u>	16.5, 16.6
	205-2: Comunicação e treinamento sobre políticas e procedimentos sobre anticorrupção	<u>51</u>	16.5, 16.6
	205-3: Casos confirmados de corrupção e medidas tomadas	<u>51</u>	16.5, 16.6
	GRI 308: Avaliação ambiental de fornecedores 2016		
	308-1: Novos fornecedores selecionados com base em critérios ambientais	<u>57</u>	12.7, 16.6
	GRI 408: Trabalho infantil 2016		
	408-1: Operações e fornecedores identificados como de risco para a ocorrência de casos de trabalho infantil	<u>57</u>	16.6

Conteúdo Específico				
Conteúdo	Página	Pacto Global	ODS	
Dentro	GRI 409: Trabalho forçado ou análogo ao escravo 2016			
	409-1: Operações e fornecedores identificados como de risco significativo para a ocorrência de trabalho forçado ou análogo ao escravo	<u>57</u>		16.6
	GRI 414: Avaliação social em fornecedores 2016			
	414-1: Novos fornecedores que foram selecionados com base em critérios sociais	<u>57</u>		12.7, 16.6
	GRI 418: Privacidade do cliente 2016			
	418-1: Queixas comprovadas relativas a violação de privacidade e perda de dados de clientes	<u>55</u>		16.6
Dentro e Fora	GRI 419: Conformidades socioeconômicas 2016			
	419-1: Não conformidade com leis e regulamentos nas áreas econômicas e sociais	Documentos Regulatórios, Arquivo "FRE 2020", página 29: https://ri.b3.com.br/pt-br/documentos-regulatorios/ .		
	Tópico Material: Responsabilidade Social e Gestão de Pessoas			
	GRI 103: Abordagem de gestão 2016			
Dentro e Fora	103-1: Explicação do tópico material e seu Limite	<u>4</u>		3.d, 4.1, 4.2, 4.3, 4.4, 4.5, 4.6, 4.7, 4.b, 4.c, 5.5, 8.5, 10.2, 17.17
	103-2: Forma de gestão e seus componentes	<u>67, 68, 71, 75, 77, 78, 82</u>		
	103-3: Avaliação da forma de gestão	<u>67, 68, 71, 75, 77, 78, 82</u>		
	GRI 201: Desempenho econômico 2016			
	201-3: Cobertura das obrigações previstas no plano de pensão de benefício definido na organização e outros planos de aposentadoria	<u>69</u>		8.5
	GRI 202: Presença de mercado 2016			
202-1: Variação da proporção do salário mais baixo, discriminado por gênero, comparado ao salário-mínimo local	<u>78</u>		8.5	

Sobre Nosso Relatório Anual

Materialidade

Mensagem da Administração

Destques e Reconhecimentos

B3

Estratégia

Governança Corporativa e Indução de Boas Práticas ESG

Infraestrutura de Mercado Responsável

Desempenho Operacional

Responsabilidade Social e Gestão de Pessoas

Mudança do Clima e Gestão de Recursos Naturais

Relatório de Asseguração

Sumários GRI e SASB

Créditos

Conteúdo Específico			
Conteúdo	Página	Pacto Global	ODS
GRI 203: Impactos econômicos indiretos 2016			
203-2: Impactos econômicos indiretos significativos	<u>45</u> , <u>60</u> , <u>82</u>		17.17
GRI 401: Emprego 2016			
401-1: Novas contratações de colaboradores e turnover	<u>80</u> , <u>81</u>		8.5, 8.6, 10.2
401-2: Benefícios concedidos a empregados de tempo integral que não são oferecidos a empregados temporários ou em regime de meio período	<u>68</u>		8.5
401-3: Licença-maternidade/paternidade	<u>70</u>		8.5
GRI 402: Relações trabalhistas 2016			
Dentro e Fora	402-1: Prazo mínimo de notificação sobre mudanças operacionais	Notificamos possíveis mudanças com o maior prazo de antecedência possível para minimizar os impactos e garantir que a informação seja compartilhada em todos os níveis. A Convenção Coletiva estipula um período mínimo de 60 dias de divulgação dos dados.	8.5
GRI 403: Saúde e segurança 2018			
	403-6: Promoção da saúde do trabalhador	<u>67</u>	3.d
	403-10: Problemas de saúde relacionados ao trabalho	<u>67</u>	3.d

Conteúdo Específico				
Conteúdo	Página	Pacto Global	ODS	
Dentro e Fora	GRI 404: Treinamento e educação 2016			
	404-1: Número médio de horas de treinamento por ano por empregado	<u>75</u>		8.5, 8.6
	404-2: Programas de melhoria do conhecimento dos funcionários e programas para transição de carreira	<u>75</u>		8.5, 8.6
	404-3: Percentual de empregados que recebem regularmente análises de desempenho e de desenvolvimento de carreira	<u>74</u>		8.5, 8.6
	GRI 405: Diversidade e igualdade de oportunidades 2016			
	405-1: Diversidade dos grupos responsáveis pela governança e entre os colaboradores	<u>41, 79</u>		5.5, 8.5, 10.2
	405-2: Razão matemática do salário-mínimo e remuneração entre mulheres e homens	<u>78</u>		5.5, 8.5
	GRI 413: Comunidades locais 2016			
	413-1: Operações com programas implementados de engajamento da comunidade local, avaliação de impactos e desenvolvimento local	<u>60, 82</u>		4.1, 4.2, 4.3, 4.4, 4.5, 4.6, 4.7, 4.b e 4.c

Sumário de conteúdo da SASB - Financials Sector

Valores Mobiliários (Security & Commodity Exchanges)

SUSTAINABILITY DISCLOSURE TOPICS		
Conteúdo	Comentários, página e/ou omissão	
Promoting Transparent & Efficient Capital Markets		
FN-EX-410a.1 Número e duração média das paradas relacionadas à divulgação pública das informações e pausas relacionadas à volatilidade	32. Mais informações podem ser acessadas no Manual de procedimentos operacionais da B3 .	
FN-EX-410a.2 Percentual de trocas geradas de sistemas de negociação automáticos	34	
FN-EX-410a.3 Descrição da política de alerta em relação ao prazo e natureza da divulgação pública das informações	42	
FN-EX-410a.4 Descrição da política para incentivar ou exigir que as empresas listadas divulguem publicamente informações ambientais, sociais e de governança	29, 36	
Managing Conflicts of Interest		
FN-EX-510a.2 Discussão do processo para identificar e avaliar conflitos de interesse	40	
Managing Business Continuity & Technology Risks		
FN-EX-550a.1 Número de interrupções significantes dos mercados e duração do tempo de inatividade	32	
FN-EX-550a.3 Descrição dos esforços para prevenir erros tecnológicos, violações de segurança e interrupção de mercado	32, 53, 55	
Métrica da Atividade		
FN-EX-000.A Número médio diário de negociações realizadas, por produto ou classe de ativo	Central de Resultados Arquivo “Apresentações de Resultados”, página 5	
FN-EX-000.B Volume médio diário negociado, por produto ou classe de ativo	Central de Resultados Arquivo “Apresentações de Resultados”, página 5	

Sumário

Sobre Nosso Relatório Anual

Materialidade

Mensagem da Administração

Destques e Reconhecimentos

B3

Estratégia

Governança Corporativa e Indução de Boas Práticas ESG

Infraestrutura de Mercado Responsável

Desempenho Operacional

Responsabilidade Social e Gestão de Pessoas

Mudança do Clima e Gestão de Recursos Naturais

Relatório de Asseguração

Sumários GRI e SASB

Créditos

Créditos

Coordenação Geral

Superintendência de Sustentabilidade

Colaboração

Superintendência de Comunicação

Gerência de Relações com Investidores

Consultoria, design e revisão

TheMediaGroup

Redação

Soraia Duarte (Aiurú ESG)

Fotografia

Banco de Imagens B3

Sumário

Sobre Nosso
Relatório Anual

Materialidade

Mensagem da
Administração

Destques e
Reconhecimentos

B3

Estratégia

Governança
Corporativa e
Indução de Boas
Práticas ESG

Infraestrutura
de Mercado
Responsável

Desempenho
Operacional

Responsabilidade
Social e Gestão
de Pessoas

Mudança do
Clima e Gestão de
Recursos Naturais

Relatório de
Asseguração

Sumários
GRI e SASB

Créditos