



VIVARA

**Release de Resultados**  
Primeiro Trimestre de 2022



São Paulo, 9 de maio de 2022 - A Vivara Participações S.A. (B3: VIVA3), a maior rede de joalherias da América Latina, divulga os resultados do 1º trimestre de 2022.

## DESTAQUES

- Recorde histórico de Receita Bruta (liq. de devoluções) nos primeiros três meses do ano, atingindo **R\$ 410,9 milhões** e robusto crescimento de **50,3%**, na comparação com o 1T21.
- Expansão de **41,7%**, nas vendas em mesmas lojas (SSS) <sup>(1)</sup> quando comparado a 2021.
- Consolidação do **Projeto Joias em Ação**, que registrou **31,2%** de participação nas vendas digitais do 1T22.
- O **Lucro Bruto** somou **R\$ 228,2 milhões**, com **Margem Bruta** de **67,6%** no 1T22, expansão de **2,1 p.p.** em relação ao 1T21.
- No trimestre, o **EBITDA Ajustado**<sup>(2)</sup> totalizou **R\$ 51,2 milhões**, com Margem **EBITDA Ajustada** de **15,2%**, expansão de **10,4 p.p.** em relação ao 1T21.
- Crescimento de **11x** o **Lucro Líquido**, totalizando **R\$ 45,9 milhões**, com Margem Líquida de **13,6%**.
- **ROIC** de **42,1%** no trimestre vs **24,0%** no 1T21.
- Lançamento do **Relatório de Sustentabilidade** da Companhia (maio). Reporte da evolução dos indicadores de sustentabilidade, reforçando o compromisso da Vivara com a mineração responsável e o desenvolvimento da cadeia de suprimentos.



## DESTAQUES FINANCEIROS

Principais Indicadores Financeiros (R\$ mil)	1T22	1T21	Δ % 22vs21
Receita Bruta (liq. de devoluções)	410.860	273.328	50,3%
<b>Receita Líquida</b>	<b>337.424</b>	<b>217.730</b>	<b>55,0%</b>
<b>Lucro bruto</b>	<b>228.151</b>	<b>142.693</b>	<b>59,9%</b>
<i>Margem Bruta (%)</i>	67,6%	65,5%	2,1 p.p.
<b>EBITDA Ajustado</b> <sup>(2)</sup>	<b>51.246</b>	<b>10.495</b>	<b>388,3%</b>
<i>Margem Ebitda Ajustada (%)</i>	15,2%	4,8%	10,4 p.p.
<b>Lucro Líquido</b>	<b>45.922</b>	<b>3.913</b>	<b>1073,7%</b>
<i>Margem Líquida (%)</i>	13,6%	1,8%	11,8 p.p.
<b>SSS</b> <sup>(1)</sup> (lojas físicas + e-commerce)	<b>41,7%</b>	<b>2,5%</b>	<b>na</b>
<b>Geração de Caixa Operacional</b> <sup>(3)</sup>	<b>(44.941)</b>	<b>16.017</b>	<b>-380,6%</b>

(1) SSS - vendas em mesmas lojas (Same Store Sales), considera a receita bruta líquida de devoluções, de lojas com 12 meses de operação, além de incluir as receitas de e-commerce e excluir fechamento permanente de lojas.

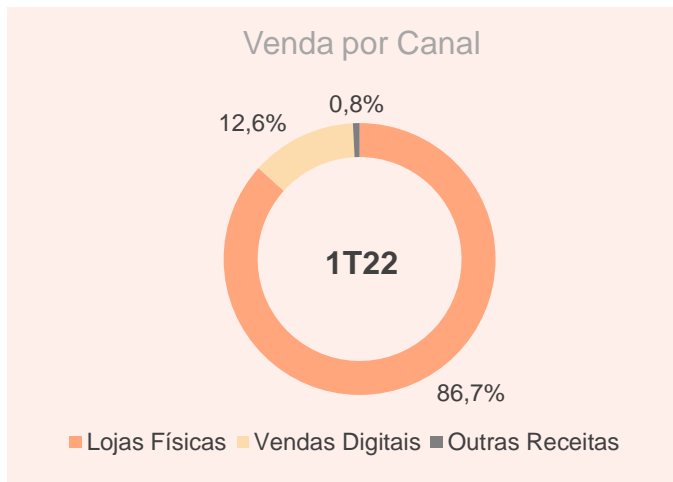
(2) EBITDA (Earnings before Interest, Taxes and Depreciation and Amortization) é uma medição não contábil divulgada pela Companhia em consonância com a Instrução CVM nº 527/12 A parcela fixa das despesas de aluguel, aqui apresentadas, estão contabilizadas na Demonstração de Fluxo de Caixa, como "Arrendamento do Direito de Uso", como efeito da adoção do IFRS16. Informações mais detalhadas a respeito da norma contábil podem ser encontradas na Nota Explicativa 27, das Demonstrações Contábeis da Companhia.

(3) Medição gerencial, não contábil, elaborada pela Companhia, e não é parte integrante do escopo de trabalho da auditoria independente.

## RECEITA BRUTA (Liq. Dev.)

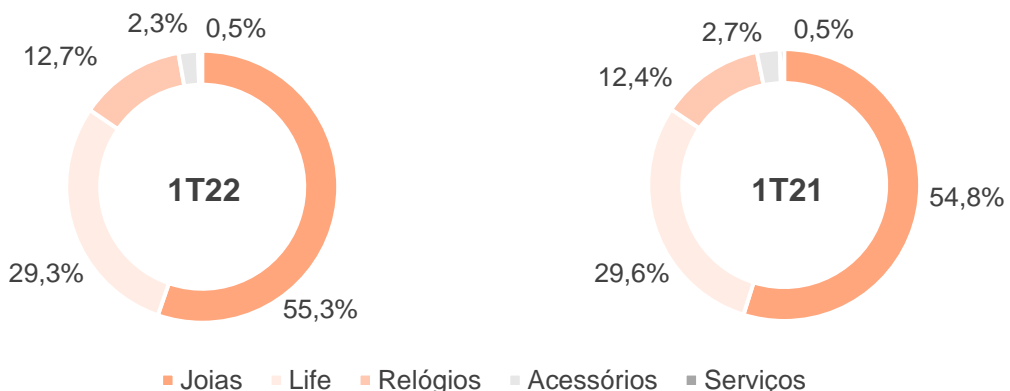
- 💎 A receita bruta, líquida de devoluções, cresceu 50,3%, na comparação com o 1T21, impulsionada pela estratégia assertiva de aumentar o mix de produtos nas lojas e canais digitais e pela acelerada expansão de lojas Vivara e Life by Vivara nos últimos 12 meses.
- 💎 O *Same Store Sales* apresentou crescimento de 41,7% em relação ao 1T21. A receita líquida atingiu R\$ 337,4 milhões, 55,0% maior que no 1T21.

Receita por canal (R\$ mil)	1T22	1T21	Δ % 22vs21
<b>Receita Bruta (Liq. de devoluções)</b>	<b>410.860</b>	<b>273.328</b>	<b>50,3%</b>
Lojas Físicas	356.030	213.007	67,1%
Lojas Vivara	322.550	200.920	60,5%
Lojas Life	25.873	4.723	447,9%
Quiosques	7.608	7.364	3,3%
Vendas Digitais	51.605	57.930	-10,9%
Outros	3.224	2.392	34,8%
Deduções	(73.437)	(55.598)	32,1%
<b>Receita Líquida</b>	<b>337.424</b>	<b>217.730</b>	<b>55,0%</b>
<b>SSS (lojas físicas + e-commerce)</b>	<b>41,7%</b>	<b>2,5%</b>	<b>na</b>



## VENDA POR CATEGORIA

- 💎 No trimestre, o mix permanece estável, com forte crescimento em todas as categorias.



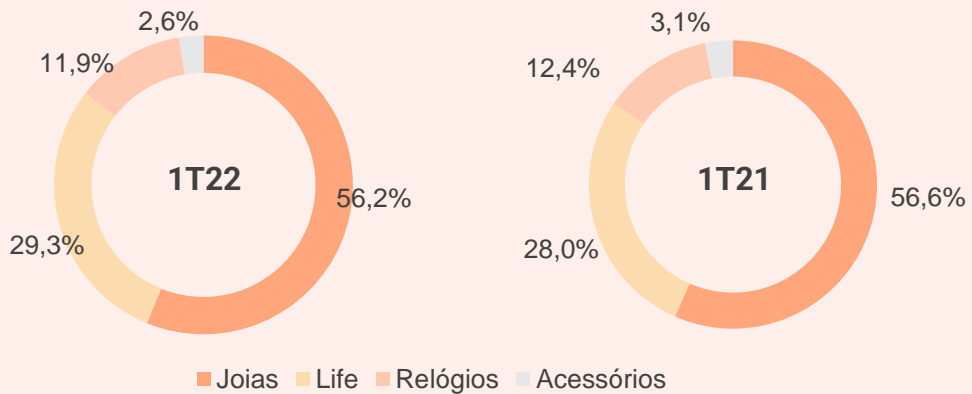


## RECEITA BRUTA (Liq. Dev.) (Cont.)

### VENDAS EM LOJAS FÍSICAS

- No 1T22, a Companhia registrou expansão de 67,1% nas vendas das lojas físicas, quando comparado ao 1T21, com SSS de 61,5% e crescimento robusto em todas as categorias.
- No mix de vendas de lojas físicas, destaca-se o crescimento de 1,3 p.p. da categoria Life em comparação ao 1T21. Esse comportamento é explicado, principalmente, pelo aumento de 22 lojas exclusivas do conceito Life by Vivara adicionadas ao parque, ao longo de 2021.

#### MIX DE VENDAS EM LOJAS FÍSICAS



### VENDAS EM LOJAS FÍSICAS – POR CANAL

		Abertura por negócio (R\$ mil)	1T22	1T21	Δ 22vs21
Vivara	Número de lojas		231	208	23
	Aberturas Líquidas		2	0	-
	Área de vendas		21.098	18.983	11,1%
	Receita Bruta (Liq. Dev.)		322.550	200.920	60,5%
Life	Número de lojas		35	13	22
	Aberturas Líquidas		2	0	-
	Área de vendas		2.479	640	287,1%
	Receita Bruta (Liq. Dev.)		25.873	4.723	447,9%
Quiosque	Número de lojas		24	38	(14)
	Aberturas Líquidas		-2	-8	-
	Área de vendas		155	245	-36,7%
	Receita Bruta (Liq. Dev.)		7.608	7.364	3,3%

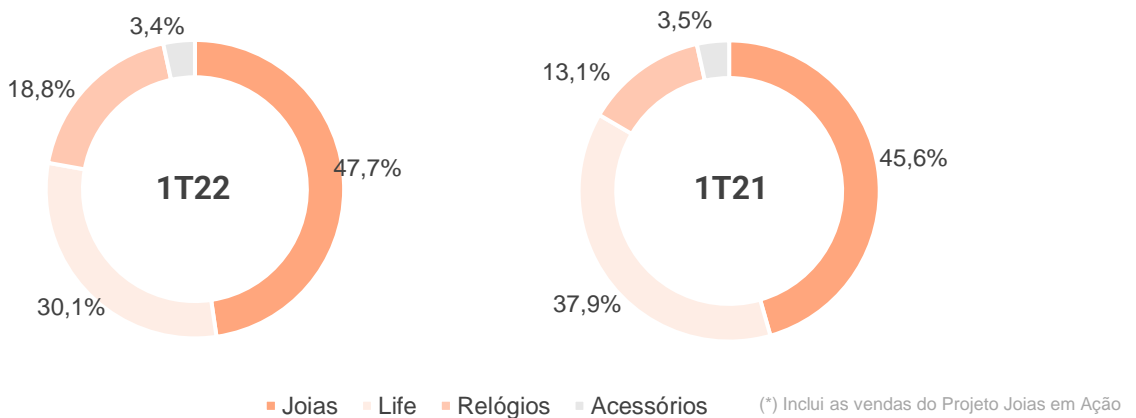
- Com 231 pontos de venda ao final do período, as lojas Vivara apresentaram Receita Bruta (liq. de devoluções) de R\$ 322,5 milhões no 1T22, representando um crescimento de 60,5% comparado ao 1T21. Junto à expansão, a assertiva composição e a saudável cobertura de estoque garantiram o bom desempenho do canal, que apresenta crescimento relevante também na visão mesmas lojas (SSS). Além da retomada dos eventos sociais e menores restrições, somado com o retorno de zonas comerciais, que contribuem para o aumento do fluxo nos shoppings.
- Representando 7,3% da receita do canal físico, as lojas exclusivas da marca Life encerraram o trimestre com 35 operações, somando 2.479 m<sup>2</sup> de área de vendas, aumento de 287,1%. Como reflexo da aceleração da expansão, a receita bruta (liq. de devoluções) deste canal atingiu R\$ 25,9 milhões no trimestre, crescimento de 447,9% em relação ao mesmo período do ano anterior.
- A retração na receita registrada nos quiosques deveu-se à conversão desse canal em lojas Life. Nos últimos 12 meses, a Companhia reduziu em 14 o número de quiosques em operação.

# RECEITA BRUTA (Liq. Dev.) (Cont.)

## VENDAS DIGITAIS

💎 No 1T22, as vendas digitais atingiram R\$ 51,6 milhões com queda de 10,9% se comparado ao mesmo período do ano passado, representando 12,6% de participação nas vendas totais do trimestre. A redução nas vendas deveu-se principalmente pelo fato das vendas digitais terem sido beneficiadas durante as restrições ainda vividas a partir da segunda metade de março de 2021, assim como a eliminação da obrigatoriedade do uso de máscaras, do distanciamento social e retomada de atividades comerciais no início de 2022, aumentando o movimento nos shoppings. Além disso, reduzimos campanhas promocionais no início do ano de 2022, na direção de diminuir a dependência do canal digital de descontos. A plataforma continua sendo uma importante vitrine, contribuindo cada vez mais para a conversão das vendas em lojas físicas.

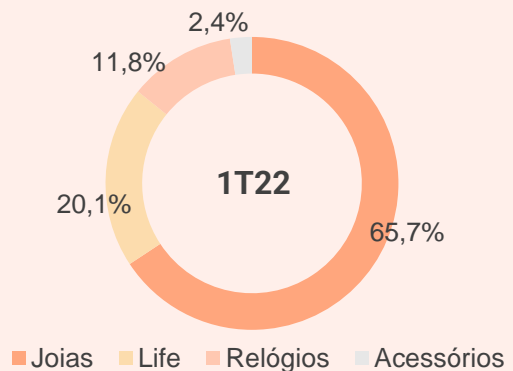
### MIX DE VENDAS DIGITAIS



## JOIAS EM AÇÃO

💎 Em 2022 o programa Joias em Ação representou 31,2% das vendas digitais, atingindo R\$ 16,1 milhões, apresentando um decréscimo de 24,0% comparado a 2021, quando ainda enfrentávamos um cenário de restrições à algumas lojas devido a pandemia. A representatividade do programa reforça a importância da venda assistida para incremento da experiência de compras digitais, e sua relevância como balizador de mix de vendas do canal.

### MIX DE VENDAS – JOIAS EM AÇÃO



## PROXIMIDADE COM NOSSOS CLIENTES

Nossos times têm trabalhado intensivamente para estarmos cada vez mais próximos dos nossos clientes, seja fisicamente ou virtualmente. A estratégia de mix de produtos, governança e treinamento do time de lojas têm nos guiado no caminho do fortalecimento constante da marca, sendo uma das mais importantes fundações da Vivara.

### GOVERNANÇA DE LOJAS

Com foco na melhoria contínua da experiência de compra para o cliente e da satisfação do nosso time de lojas, ampliamos e modernizamos as iniciativas de governança.

#### Governança Atual



Aumentamos a frequência das visitas de gerentes regionais nas lojas, combinando um novo cronograma de visitas físicas à implementação de visita virtual, possibilitando maior acompanhamento dos processos e proximidade da gerente regional com cada loja da sua área de atuação.

Também aumentamos a agilidade de soluções, implantando *squads* específicos com áreas do negócio diretamente ligadas às lojas, e revisamos premissas e processos na remuneração dos times de lojas, mirando no aumento do engajamento da equipe, buscando a excelência do atendimento.

### CONVENÇÃO DE VENDAS

Para preparar nosso time para o período de vendas do dia das mães, realizamos em abril a Convenção de Mães: um evento motivacional que trabalhou nossa estratégia comercial e apresentou as coleções que serão lançadas para a ocasião. Com o nome de “Conexões Vivara”, a convenção foi um convite para o nosso time se conectar com a nossa estratégia, com nossas marcas e produtos e com o nosso propósito.

O evento, que foi totalmente digital para quase 2.000 pessoas, contou com a participação do nosso CEO, da diretora comercial e convidados para falar sobre os lançamentos de produtos, tendências, campanhas de comunicação e estratégia de treinamento. Trouxemos também, como palestrante especial, Rachel Maia, empresária e conselheira administrativa, mulher negra e mãe, que compartilhou conosco um pouco da sua trajetória e que também reforça nosso propósito de enaltecer a diversidade e o compromisso com a equidade de gênero.

Pela primeira vez, realizamos a tradução em libras, que ocorrerá em nossos principais eventos: mais um passo dado a favor da inclusão e da igualdade dentro da Vivara.

Tivemos também sorteio de brindes e uma surpresa carinhosa, no formato Arquivo Confidencial, para colaboradoras com grande tempo de casa, trazendo depoimentos de seus filhos e mães.



## PROXIMIDADE COM NOSSOS CLIENTES (Cont.)

### LANÇAMENTOS

Nos quase 60 anos de história da Vivara focamos cada vez mais no design, tecnologia e qualidade dos nossos produtos. Iniciamos o ano de 2022 com extenso sortimento de produtos e foco na assertividade dos lançamentos de coleções, para cada vez mais oferecer a melhor experiência de compra, na escolha do presente perfeito.

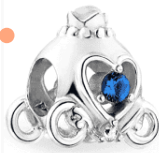
#### Life P&B

Cores clássicas e design moderno.



#### Life Princesas Disney

Complementando a coleção, com design sofisticado e pedrarias.



#### Life Viagens

Complementando a coleção, convida o cliente a contar sua história através da joia.



#### Vivara Rainbow

Pedras coloridas e leves.



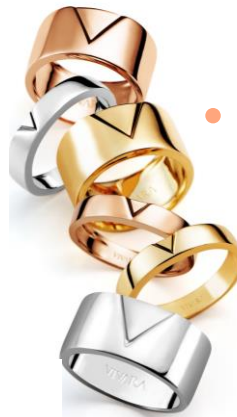
#### Life Pets

Parceria com a ONG Ampara Animal e novidade das plaquinhas personalizáveis.



#### Vivara V

Fazendo presença desde 2017 com o triângulo representando o "V" da marca, o lançamento desse trimestre foca nas tendências de empilháveis e minimalismo. Joias em ouro rosê, amarelo e branco, algumas com detalhes em diamantes.



#### Life Love II

Prata e banho rosê, com corações como tema central.



#### Life Shambala

Expressão da energia, desejos e sentimentos em 5 tipos de pedras com cores vibrantes.



#### Vivara Alianças e Solitários

Lançamento com variações de coloração do ouro e pontuação de diamantes.



#### Life Provence

Campanha em parceria com Marina Ruy Barbosa e inspirada nos campos de lavanda do sul da França.



## LUCRO BRUTO E MARGEM BRUTA

Lucro Bruto (R\$ mil) e Margem Bruta (%)	1T22	1T21	Δ % 22vs21
<b>Receita Líquida</b>	<b>337.424</b>	<b>217.730</b>	<b>55,0%</b>
<b>Custo Total</b>	<b>(109.272)</b>	<b>(75.037)</b>	<b>45,6%</b>
Aquisição de insumos, matérias-primas e produtos	(95.593)	(67.699)	41,2%
% Receita Líquida	-28,3%	-31,1%	2,8 p.p.
Despesas Fábrica	(13.679)	(7.338)	86,4%
% Receita Líquida	-4,1%	-3,4%	(0,7 p.p.)
Pessoal	(10.956)	(5.709)	91,9%
% Receita Líquida	-3,2%	-2,6%	(0,6 p.p.)
Despesas gerais da fábrica	(1.651)	(916)	80,3%
% Receita Líquida	-0,5%	-0,4%	(0,1 p.p.)
Depreciação	(1.072)	(714)	50,2%
% Receita Líquida	-0,3%	-0,3%	0,0 p.p.
<b>Lucro Bruto</b>	<b>228.151</b>	<b>142.693</b>	<b>59,9%</b>
Margem Bruta %	67,6%	65,5%	2,1 p.p.

💎 O Lucro Bruto do 1T22 totalizou R\$ 228,2 milhões, crescimento de 59,9% comparado ao mesmo período do ano anterior, com crescimento de 2,1 p.p. na Margem Bruta, que atingiu 67,6%.

💎 A Margem Bruta de 67,6% registrada no primeiro trimestre do ano reflete a boa aceitação das coleções lançadas no período, combinada com a adequada composição de estoques em todas as categorias. A eficiência adicional na gestão de custos foi parcialmente compensada pelo efeito do aumento da estrutura da fábrica, em razão do maior volume de produção interna.



## DESPESAS OPERACIONAIS

	1T22	1T21	Δ % 22vs21
<b>Despesas Operacionais (SG&amp;A)</b>	<b>(156.169)</b>	<b>(117.541)</b>	<b>32,9%</b>
% Receita Líquida	-46,3%	-54,0%	7,7 p.p.
Despesas com Vendas	(113.829)	(84.920)	34,0%
% Receita Líquida	-33,7%	-39,0%	5,3 p.p.
Despesas Gerais e Administrativas	(42.340)	(32.622)	29,8%
% Receita Líquida	-12,5%	-15,0%	2,4 p.p.
<b>Outras Despesas (Receitas) Operacionais</b>	<b>(2.144)</b>	<b>(866)</b>	<b>147,5%</b>
<b>Total de Despesas</b>	<b>(158.313)</b>	<b>(118.408)</b>	<b>33,7%</b>

💎 No 1T22, as Despesas Operacionais (SG&A) atingiram R\$ 156,2 milhões, o equivalente a 46,3% da Receita Líquida, uma redução de 7,7 p.p. se comparada ao 1T21.

💎 As Despesas com Vendas cresceram 34,0% no período, porém foram diluídas em 5,3 p.p. com o robusto crescimento de vendas apresentado. A melhora é explicada principalmente pela redução (i) de 2,9 p.p. em despesas de pessoal, (ii) de 0,8 p.p. em despesas com aluguéis e condomínios e (iii) de 0,6 p.p. em despesas com fretes.



## DESPESAS OPERACIONAIS (Cont.)

- As Despesas Gerais e Administrativas cresceram 29,8% se comparado ao 1T21, mas também apresentaram diluição de 2,4 p.p. A melhora pode ser explicada pela redução (i) de 1,5 p.p. em despesas de pessoal e (ii) de 1,4 p.p. em serviços contratados de terceiros..
- Foram registrados R\$ 2,1 milhões em Outras Despesas Operacionais no trimestre, principalmente pela adequação das provisões.

## EBITDA AJUSTADO E MARGEM EBITDA AJUSTADA

Reconciliação do EBITDA (R\$ mil)	1T22	1T21	Δ % 22vs21
<b>Lucro Líquido</b>	<b>45.922</b>	<b>3.913</b>	<b>1073,7%</b>
(+) IR/CSLL	(11.207)	(3.542)	216,4%
(+) Resultado financeiro	9.786	8.684	12,7%
(+) Depreciação e Amortização	26.409	15.944	65,6%
<b>EBITDA Total</b>	<b>70.910</b>	<b>24.999</b>	<b>183,7%</b>
(-) Despesa de aluguel ( IFRS16) <sup>(4)</sup>	(19.664)	(14.504)	35,6%
<b>EBITDA AJUSTADO</b>	<b>51.246</b>	<b>10.495</b>	<b>388,3%</b>
Margem Ebitda Ajustada (%)	15,2%	4,8%	10,4 p.p.

(4) A parcela fixa das despesas de aluguel, aqui apresentadas, estão contabilizadas na Demonstração de Fluxo de Caixa, como "Arrendamento do Direito de Uso", como efeito da adoção do IFRS16. Informações mais detalhadas a respeito da norma contábil podem ser encontradas na Nota Explicativa 26, das Demonstrações Contábeis da Companhia.

- No trimestre, a Companhia registrou R\$ 51,2 milhões de EBITDA Ajustado, com Margem Líquida Ajustada de 15,2%.
- O expressivo crescimento de 10,4 p.p. é reflexo do bom ritmo de vendas, da correta composição de estoque, da adequada estratégia de precificação e disciplina orçamentária da Companhia.



## LUCRO LÍQUIDO E MARGEM LÍQUIDA

Lucro Líquido (R\$ mil)	1T22	1T21	Δ % 22vs21
<b>EBITDA Ajustado</b>	<b>51.246</b>	<b>10.495</b>	<b>388,3%</b>
(-) Despesa de aluguel ( IFRS16)	19.664	14.504	35,6%
(+) Depreciação e Amortização	(26.409)	(15.944)	65,6%
(+) Resultado financeiro	(9.786)	(8.684)	12,7%
(+) IR/CSLL	11.207	3.542	216,4%
<b>Lucro Líquido</b>	<b>45.922</b>	<b>3.913</b>	<b>1073,7%</b>
Margem Líquida (%)	13,6%	1,8%	11,8 p.p.

- A Companhia registrou Lucro Líquido de R\$ 45,9 milhões no 1T22 e Margem Líquida de 13,6%, com expansão de 11,8 p.p. em relação ao 1T21. Assim como nos últimos trimestres, a aceleração das atividades de produção na fábrica de Manaus tem beneficiado a linha de Imposto de renda e contribuição social, garantindo mais uma vez maior proximidade entre o resultado líquido e o operacional.

## ENDIVIDAMENTO

Dívida Líquida (R\$ mil)	1T22	2021	Δ %
<b>Empréstimos e Financiamentos</b>	<b>285.467</b>	<b>291.213</b>	<b>-2,0%</b>
Curto Prazo	151.602	127.176	19,2%
Longo Prazo	133.864	164.037	-18,4%
<b>Caixa e Equivalentes de Caixa</b>	<b>579.605</b>	<b>653.700</b>	<b>-11,3%</b>
<b>Caixa Líquido</b>	<b>(294.139)</b>	<b>(362.487)</b>	<b>-18,9%</b>
EBITDA Ajustado LTM (últimos 12 meses)	342.141	301.390	13,5%
<b>Caixa Líquido Ajustado/Ebitda Ajustado</b>	<b>- 0,9x</b>	<b>- 1,2x</b>	<b>na</b>

💡 Nos primeiros três meses do ano, o Caixa Líquido da Companhia sofreu redução de 18,9%, quando comparado a dezembro de 2021, em razão, principalmente, dos investimentos em Capital de Giro e no plano de expansão da Companhia.

## INVESTIMENTOS - CAPEX

Investimentos (R\$ mil)	1T22	1T21	Δ % 22vs21
<b>Capex Total</b>	<b>23.869</b>	<b>12.950</b>	<b>84,3%</b>
Novas lojas	10.411	4.787	117,5%
Reformas e Manutenção	4.258	1.822	133,7%
Fábrica	4.411	3.502	26,0%
Sistemas/TI	4.185	2.838	47,5%
Outros	604	0	na
<b>CAPEX/Receita Líquida (%)</b>	<b>7,1%</b>	<b>5,9%</b>	<b>1,1 p.p.</b>

💡 No 1T22, os investimentos totalizaram R\$ 23,9 milhões, 84,3% maior que os investimentos do 1T21 principalmente (i) pelo aumento das reformas para melhoria do parque de lojas, para adequação ao novo layout, (ii) pela aceleração do plano de expansão orgânico da Vivara e Life; e (iii) pela continuidade de investimentos mais robustos em TI e sistemas, como parte da estratégia de estruturação tecnológica.

## GERAÇÃO DE CAIXA

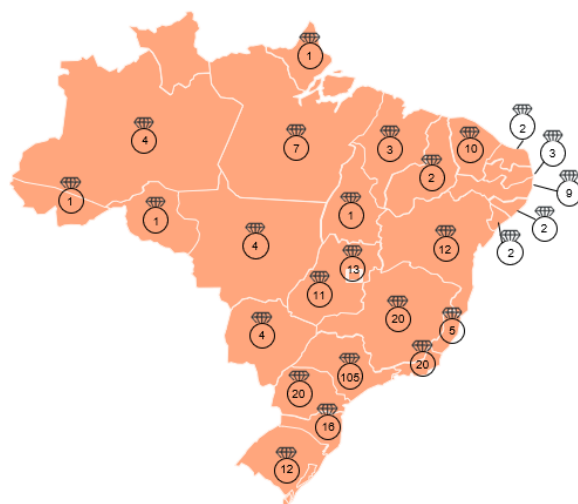
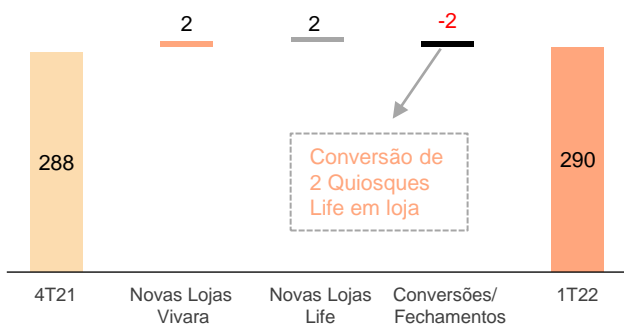
Geração de Caixa (R\$ mil)	1T22	1T21	Δ % 22vs21
<b>Lucro Líquido</b>	<b>45.922</b>	<b>3.913</b>	<b>1073,7%</b>
(+/-) IR/CSLL e Outros Ajustes	866	(186)	566,0%
<b>Lucro Líquido Ajustado</b>	<b>46.787</b>	<b>3.727</b>	<b>1155,4%</b>
<b>Capital de Giro</b>	<b>(91.728)</b>	<b>12.290</b>	<b>-846,4%</b>
Contas a Receber	108.434	125.268	-13,4%
Estoques	(92.630)	(47.521)	94,9%
Fornecedores	14.435	(9.023)	260,0%
Impostos a Recuperar	(9.212)	23.817	-138,7%
Obrigações Tributárias	(70.581)	(60.264)	17,1%
Outros ativos e passivos	(42.175)	(19.988)	111,0%
<b>Caixa das Atividades Operacionais Gerencial</b>	<b>(44.941)</b>	<b>16.017</b>	<b>-380,6%</b>
Capex	(23.869)	(12.950)	84,3%
<b>Consumo de Caixa Livre (5)</b>	<b>(68.810)</b>	<b>3.068</b>	<b>-2342,6%</b>

(5) Essa é uma medição gerencial, não contábil, elaborada pela Companhia, e não é parte integrante do escopo de trabalho da auditoria independente.

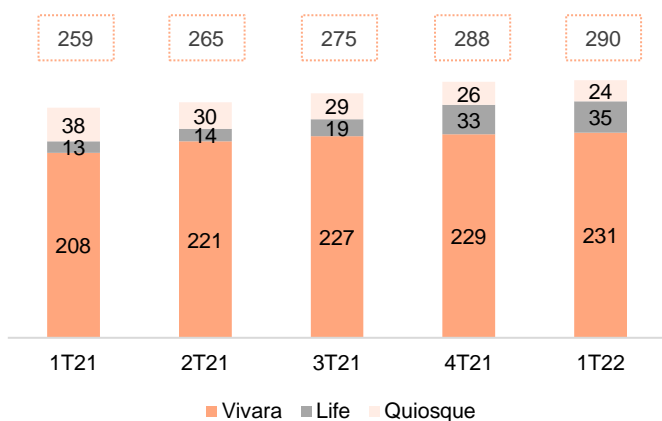
💡 A Companhia consumiu R\$ 68,8 milhões de caixa livre no 1T22, R\$ 71,8 milhões acima do 1T21, principalmente pela retomada da operação e, consequente, aumento da alocação em capital de giro e retomada de investimentos no plano de expansão da Companhia.

## EXPANSÃO

### EXPANSÃO 1T22



### EVOLUÇÃO DA EXPANSÃO



#### Distribuição por região

Sudeste	58%
Sul	19%
Norte	6%
Nordeste	17%
Centro-oeste	12%

#### Novas Lojas por região

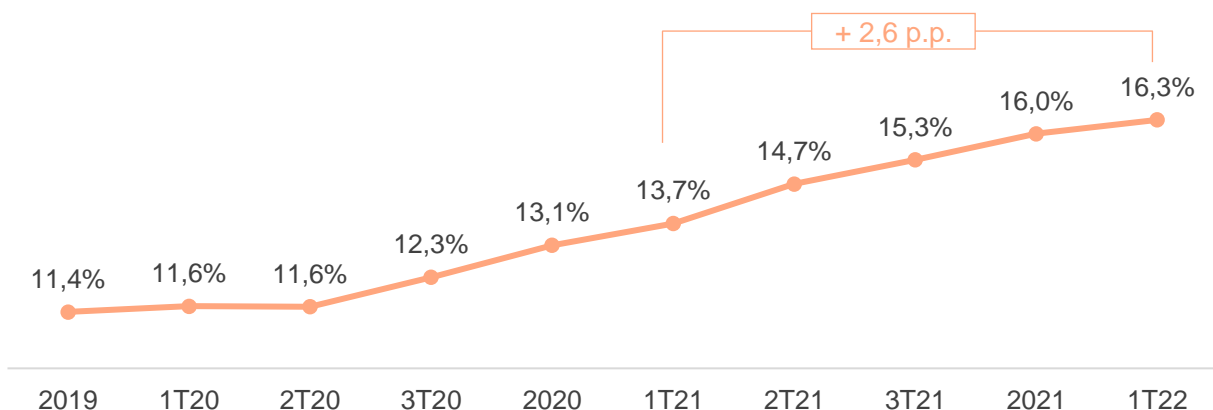
Sudeste	75%
Sul	0%
Norte	0%
Nordeste	0%
Centro-oeste	25%



## PERSPECTIVAS

- 2022** – Continuamos otimistas com a oportunidade que o ano ainda nos oferece. O fim da obrigatoriedade do uso de máscaras, o retorno da atividade da maior parte das regiões comerciais, assim como a volta de eventos festivos e comemorações diversas têm aquecido nossos pontos de venda e proporcionado a continuidade de um bom ritmo de crescimento ao longo da primeira metade do 2T22, mesmo em um cenário de pressão maior na renda do consumidor vindo de inflação e juros altos. Observamos com cautela possíveis impactos no nosso negócio vindos de eventual volatilidade no câmbio e seu correspondente impacto no preço de nossos principais insumos. Até o momento, temos aproveitado oportunidades de comprar metais em preços abaixo do custo médio em estoque, tornando o trabalho de gerenciar custos de produção um pouco menos desafiador nessa trajetória de crescimento acelerado.
- Expansão** – Enquanto negociávamos o fechamento dos 35 contratos já confirmados para a expansão prevista no ano de 50 a 60 novas lojas, focamos esforços também na renovação e reforma de outras 8 lojas, com expectativa de vendas ainda maiores. Seguiremos acelerando a expansão ao longo dos próximos trimestres.
- E-commerce** – Nos próximos meses veremos movimentos importantes para a Vivara, como a troca da plataforma *e-commerce*, que deve trazer incremento material da experiência digital de nossos clientes. Migraremos para uma plataforma muito mais rápida e ágil, possibilitando uma navegação com menos atrito, menor tempo de carregamento de informações, possibilidade de trabalharmos conteúdo e imagens de altíssima definição e desenvolvermos novas funcionalidades ou aperfeiçoarmos as existentes, como *wish list*, guia de medidas, regionalização e personalização de produtos. Além disso, passaremos a contar com um ambiente tecnológico que foi desenvolvido para facilitar a integração entre plataformas diferentes de forma rápida e com necessidade menor de investimentos futuros.
- Market Share** – De acordo com os dados observados, o mercado de joias e relógios volta a apresentar números mais fortes de crescimento no primeiro trimestre do ano. A Companhia segue com projetos estruturais em seu planejamento estratégico, confiante na manutenção e crescimento de sua posição de liderança no mercado. A Companhia ganhou 0,3 p.p. de *market share* nos três primeiros meses do ano, acumulando 2,6 p.p. de expansão nos últimos doze meses, impulsionada não somente pelas aberturas de lojas físicas, mas principalmente pela assertividade nos lançamentos de coleções e gestão eficiente de mix e preço de produtos.

Evolução do Market Share



Fonte: Euromonitor, ICVA e Dados Companhia



## DEMONSTRAÇÃO DO RESULTADO

DRE (R\$ mil)	1T22	1T21	Δ % 22vs21
<b>Receita Bruta de Vendas de Mercadorias</b>	<b>508.570</b>	<b>339.918</b>	<b>49,6%</b>
<b>Receita Bruta de Serviços</b>	<b>1.995</b>	<b>1.412</b>	<b>41,2%</b>
Deduções da Receita Bruta	(73.437)	(55.598)	32,1%
Trocas e devoluções	(99.705)	(68.002)	46,6%
<b>Receita Líquida</b>	<b>337.424</b>	<b>217.730</b>	<b>55,0%</b>
(-) Custos dos Produtos Vendidos e serviços prestados	(108.201)	(74.323)	45,6%
(-) Depreciações e Amortizações	(1.072)	(714)	50,2%
<b>(=) Lucro Bruto</b>	<b>228.151</b>	<b>142.693</b>	<b>59,9%</b>
<b>(-) Despesas Operacionais</b>	<b>(183.650)</b>	<b>(133.638)</b>	<b>37,4%</b>
<b>Vendas</b>	<b>(113.829)</b>	<b>(84.920)</b>	<b>34,0%</b>
Pessoal	(55.294)	(42.070)	31,4%
Aluguéis e condomínios	(11.753)	(9.431)	24,6%
Descontos sobre arrendamentos	700	1.630	na
Frete	(5.777)	(5.066)	14,0%
Comissão sobre Cartões	(7.720)	(4.641)	66,3%
Serviços de Terceiros	(3.418)	(1.897)	80,1%
Despesas com Marketing	(18.745)	(12.707)	47,5%
Outras despesas com vendas	(11.821)	(10.737)	10,1%
<b>Gerais e Administrativas</b>	<b>(42.340)</b>	<b>(32.622)</b>	<b>29,8%</b>
Pessoal	(21.183)	(16.854)	25,7%
Aluguéis e condomínios	(299)	(619)	na
Serviços de Terceiros	(12.922)	(11.414)	13,2%
Outras Despesas Gerais e Administrativas	(7.936)	(3.735)	112,5%
Depreciações e Amortizações	(25.337)	(15.230)	66,4%
Resultado de Equivalência Patrimonial	-	-	-
Outros Despesas (Receitas) Operacionais	(2.144)	(866)	-147,5%
<b>(=) Lucro (Prejuízo) Antes das Financeiras</b>	<b>44.501</b>	<b>9.055</b>	<b>391,5%</b>
<b>(=) Resultado Financeiro</b>	<b>(9.786)</b>	<b>(8.684)</b>	<b>12,7%</b>
Receitas Financeiras Líquidas	12.863	5.992	114,7%
Despesas Financeiras Líquidas	(22.649)	(14.677)	54,3%
<b>(=) Lucro Operacional</b>	<b>34.715</b>	<b>370</b>	<b>9274,0%</b>
Imposto de Renda e Contribuição Social	11.207	3.542	216,4%
<b>(=) Lucro Líquido</b>	<b>45.922</b>	<b>3.913</b>	<b>1073,7%</b>

## BALANÇO PATRIMONIAL

	3M22	2021
<b>CIRCULANTE</b>		
Caixa e equivalentes de caixa	246.372	325.588
Títulos e valores mobiliários	147.313	141.707
Contas a receber	423.384	531.777
Estoques	620.108	527.139
Impostos a recuperar	44.654	47.627
Despesas pagas antecipadamente e outros créditos	14.525	8.223
Instrumentos derivativos ativo	-	1.159
<b>Total do ativo circulante</b>	<b>1.496.355</b>	<b>1.583.220</b>
<b>NÃO CIRCULANTE</b>		
Títulos e valores mobiliários LP	185.921	186.405
Depósitos judiciais	14.064	15.016
Imposto de renda e contribuição social diferidos	137.136	112.318
Instrumentos derivativos ativo	-	-
Impostos a recuperar	168.457	156.048
Imobilizado	508.951	480.988
Intangível	20.663	29.874
<b>Total do ativo não circulante</b>	<b>1.035.192</b>	<b>980.649</b>
<b>ATIVO TOTAL</b>	<b>2.531.547</b>	<b>2.563.869</b>
<b>CIRCULANTE</b>		
Fornecedores	77.369	88.207
Fornecedores Convenio	94.622	69.349
Empréstimos e financiamentos	151.602	127.176
Obrigações trabalhistas e previdenciárias	69.047	78.046
Obrigações tributárias	50.448	113.491
Parcelamento de tributos	255	267
Arrendamentos a pagar	14.877	17.141
Instrumentos derivativos passivo	485	-
Arrendamentos direito de uso a pagar	56.445	59.920
Juros sobre capital próprio a pagar	58.183	58.183
Dividendos a pagar	12.709	12.709
Outras obrigações	26.632	49.807
<b>Total do passivo circulante</b>	<b>612.674</b>	<b>674.296</b>
<b>NÃO CIRCULANTE</b>		
Obrigações trabalhistas e previdenciárias	1.266	1.266
Instrumentos derivativos passivo LP	6.246	-
Empréstimos e financiamentos	133.864	164.037
Parcelamento de tributos	590	633
Provisão para riscos cíveis, trabalhistas e tributários	16.465	17.054
Arrendamentos direito de uso a pagar	319.743	310.148
Outras obrigações	3.451	3.703
<b>Total do passivo não circulante</b>	<b>481.624</b>	<b>496.842</b>
<b>PATRIMÔNIO LÍQUIDO</b>		
Capital social	1.105.381	1.105.381
Reservas de lucros	339.918	339.918
Lucros acumulados	45.922	0
Ações em tesouraria	(1.908)	-
Opções Outorgadas	978	473
Reservas de Capital	(53.041)	(53.041)
<b>Total do patrimônio líquido</b>	<b>1.437.250</b>	<b>1.392.731</b>
<b>TOTAL DO PASSIVO E PATRIMÔNIO LÍQUIDO</b>	<b>2.531.547</b>	<b>2.563.869</b>

## FLUXO DE CAIXA

Fluxo de Caixa (R\$ mil)	1T22	1T21	Δ % 22vs21
<b>Lucro Líquido</b>	<b>45.922</b>	<b>3.913</b>	<b>1073,7%</b>
Ajustes do Lucro Líquido	34.999	24.605	42,2%
<b>Lucro Líquido Ajustado</b>	<b>80.921</b>	<b>28.518</b>	<b>183,8%</b>
Variação nos ativos e passivos operacionais:			
Contas a receber	108.434	125.268	-13,4%
Estoques	(92.630)	(47.521)	-94,9%
Fornecedores	14.435	(9.023)	260,0%
Impostos a Recuperar	(9.212)	23.817	-138,7%
Obrigações Tributárias	(70.581)	(60.264)	-17,1%
Outros ativos e passivos	(42.175)	(19.988)	-111,0%
<b>Caixa das atividades operacionais</b>	<b>(10.807)</b>	<b>40.808</b>	<b>-126,5%</b>
Imposto de Renda e Contribuição Social	(6.074)	(2.535)	-139,6%
Juros pagos de empréstimos e financiamentos	(2.786)	(4.927)	43,5%
Juros pagos de arrendamentos de direito de uso	(9.626)	(8.203)	-17,4%
<b>Caixa líquido das atividades operacionais</b>	<b>(29.293)</b>	<b>25.143</b>	<b>-216,5%</b>
Imobilizado	(19.632)	(10.920)	-79,8%
Intangível	(4.238)	(2.030)	-108,8%
Outros	(7.029)	(30.257)	76,8%
<b>Caixa das atividades de Investimentos</b>	<b>(30.898)</b>	<b>(43.206)</b>	<b>28,5%</b>
Dividendos e JCP	(0)	- -	
Empréstimos e financiamentos	-	(103.319)	100,0%
Arrendamento do Direito de Uso	(15.648)	(9.126)	-71,5%
Outros	(3.377)	19.115	-117,7%
<b>Caixa das atividades de financiamento</b>	<b>(19.025)</b>	<b>(93.330)</b>	<b>79,6%</b>
<b>AUMENTO (REDUÇÃO) DE CAIXA E EQUIVALENTE DE CAIXA</b>	<b>(79.216)</b>	<b>(111.394)</b>	<b>28,9%</b>
Saldo Inicial de caixa e equivalente de caixa	325.588	477.319	-31,8%
Saldo final de caixa e equivalente de caixa	246.372	365.925	-32,7%

## MEDIÇÕES NÃO CONTÁBEIS

- **EBITDA Ajustado e Margem EBITDA Ajustada** - O EBITDA (*Earnings Before Interest, Taxes, Depreciation and Amortization*) ou LAJIDA (Lucros Antes de Juros, Impostos, Depreciações e Amortizações) é uma medição não contábil divulgada pela Companhia em consonância com a Instrução CVM nº 527/12. A partir do cálculo acima, é realizado o ajuste para eliminação de efeitos não recorrentes no resultado e, para melhor comparabilidade, exclui-se também o efeito da adoção do CPC06/IFRS16, que entrou em vigor em 1 de janeiro de 2019, os ajustes geram o EBITDA Ajustado. Efeitos não recorrentes são caracterizados por efeitos pontuais que acontecem no resultado da Companhia. Por estes montantes não fazerem parte recorrente do resultado, a Companhia opta em realizar o ajuste para que no “EBITDA Ajustado” apareçam apenas números recorrentes. A Companhia utiliza o EBITDA Ajustado como medida de performance para efeito gerencial e para comparação com empresas similares.
- **Dívida Líquida** - A Dívida Líquida aqui apresentada é resultante do somatório dos empréstimos de curto e longo prazos presentes no Passivo Circulante e no Passivo Não Circulante da Companhia subtraídos da soma de Caixa e Equivalentes de Caixa com Títulos e Valores Mobiliários presentes no Ativo Circulante e no Ativo Não Circulante da Companhia.
- A Companhia entende que o Índice de **Dívida Líquida/EBITDA Ajustado** auxilia na avaliação da alavancagem e liquidez. O **EBITDA Ajustado LTM** é a somatória dos últimos 12 meses (*Last Twelve Months EBITDA*) e também representa uma alternativa da geração operacional de caixa.
- O **EBITDA Ajustado**, a **Dívida Líquida**, o **indicador Dívida Líquida/EBITDA Ajustado LTM** e **Geração de Caixa Operacional** apresentadas neste documento não são medidas de lucro em conformidade com as práticas contábeis adotadas no Brasil e não representa os fluxos de caixa dos períodos apresentados e, portanto, não é uma medida alternativa aos resultados ou fluxos de caixa
- **Geração de Caixa Operacional** aqui apresentada é uma medição gerencial, resultante do fluxo de caixa de atividades operacionais apresentados na Demonstração de Fluxo de Caixa (DFC), ajustada pelo “Arrendamento do direito de uso”, que a partir de adoção do CPC06/IFRS16 passou a ser contabilizado na DFC, como atividade de financiamento.

## AVISO LEGAL

As afirmações contidas neste documento relacionadas a perspectivas sobre os negócios, projeções sobre resultados operacionais e financeiros e aquelas relacionadas a perspectivas de crescimento da Vivara S.A. são meramente projeções e, como tais, são baseadas exclusivamente nas expectativas da Diretoria sobre o futuro dos negócios. Essas expectativas dependem, substancialmente, das condições de mercado, do desempenho da economia brasileira, do setor e dos mercados internacionais e, portanto, sujeitas à mudança sem aviso prévio.

Todas as variações aqui apresentadas são calculadas com base nos números em milhares de reais, assim como os arredondamentos.

O presente relatório de desempenho inclui dados contábeis e não contábeis tais como, operacionais, financeiros pro forma e projeções com base na expectativa da Administração da Companhia. Os dados não contábeis não foram objeto de revisão por parte dos auditores independentes da Companhia.

## RELAÇÕES COM INVESTIDORES

Otávio Lyra – Diretor Financeiro e de Relações com Investidores

Melina Rodrigues – Gerente Executiva de RI

Nathália Patente – Especialista de RI

Andressa Nunes – Analista de RI

E-mail: [ri@vivara.com.br](mailto:ri@vivara.com.br)

Tel.: 11 3896-2736 / 11 3896-2721





VIVARA