

Relatório Integrado

2025



Mensagem do CEO

GRI 2-22

Apresentamos pela primeira vez o **Relatório Integrado da Cosan**, no qual compartilhamos as principais realizações do ano de 2023. Todo o conteúdo deste documento segue as diretrizes da Cosan nos cinco temas materiais e transversais aos negócios do nosso portfólio, consolidados na nossa Visão ESG 2030.

Tivemos um ano de crescimento consistente com contribuição de todas as empresas. Garantimos a execução dos investimentos nos projetos estruturantes, bem como na manutenção das nossas operações e segurança das pessoas, atingimos um lucro líquido de R\$ 1,1 bilhão e Ebitda sob gestão de R\$ 32 bilhões.

Destaco os avanços da **Rumo** na consolidação da competitividade do modal ferroviário e o início da execução do projeto de extensão no Mato Grosso. Na **Compass**, alcançamos recorde de conexões de clientes na distribuição de gás natural, além do início da operação da Edge na comercialização de GNL.

A **Moove** teve seu melhor ano em todas as geografias, com o aprimoramento contínuo do modelo de negócios.

Na **Radar**, capturamos apreciação das terras, resultado da qualidade do portfólio e do forte ciclo das *commodities*. A **Raízen** entregou importante recuperação da produtividade de seus canaviais e inaugurou sua segunda planta de Etanol de Segunda Geração em Bonfim. E, por fim, recebemos no ano R\$ 1,3 bilhão de dividendos da **Vale**.

Na **Cosan**, focamos na gestão do nosso endividamento, visando a adequação da nossa estrutura de capital. Captamos recursos nos mercados local e internacional, o que nos permitiu alongar o prazo médio de amortização das dívidas e assegurar custos mais competitivos, de forma a melhor suportar o atual ciclo de investimentos dos negócios.

Nossas equipes navegaram por cenários desafiadores para alcançar os resultados sólidos, priorizando a **segurança das pessoas**, das operações e dos dados. Nesse contexto, o índice LTIF¹ caiu para 0,19 em 2023 e reiteramos nosso objetivo de perseguir zero acidentes.

Seguimos avançando em **diversidade, equidade e inclusão**, com o aumento da participação de mulheres em todos os níveis de liderança. A obtenção pela Cosan do selo "WOB – Women on Board"², além da nossa entrada na carteira do Idiversa da B3 e do Índice Teva Mulheres na Liderança, reitera nossa trajetória.

Em **governança** destaco que assinamos a carta compromisso do Movimento Transparência 100%, uma iniciativa da Rede Brasil do Pacto Global da ONU que busca engajar as empresas no combate à corrupção. E, ao longo do relatório, trazemos evolução nos índices e *ratings* que medem nossa performance, dos quais gostaria de citar a manutenção da nota "AA" no MSCI, nossa participação pela quarta vez consecutiva na carteira do ISE da B3, e a menção à Cosan pela primeira vez no Sustainability Yearbook Member do S&P, que concentra companhias com boas práticas de gestão ESG.

Sabemos que o tema **mudanças climáticas** é desafiador com todos os impactos e riscos associados. Nesse sentido, realizamos, em conjunto com nossas subsidiárias³, um estudo sobre os riscos de transição e físicos,

seguindo as recomendações do TCFD, publicado com este relatório.

Com o engajamento dos mais de 55 mil colaboradores, foco na execução do plano estratégico e disciplina na gestão de riscos, tenho confiança que seguiremos entregando resultados sustentáveis.

Convido vocês a nos acompanharem nessa jornada.

Boa leitura!

Nelson Gomes



¹ LTIF – Lost Time Injury Frequency

² Women on Board – Mulheres no Conselho

³ Subsidiárias – Considera somente: Rumo, Compass, Raízen e Moove



2

MENSAGEM DO CEO

4

INTRODUÇÃO

- 4 Sobre o relatório
- 5 Destaques temas materiais

6

ATUAÇÃO COSAN

- 7 Cultura empreendedora
- 8 Estrutura societária
- 9 Geração de valor

10

CONTEXTO DE MERCADO

- 11 Desempenhos Operacional e Financeiro

13

INVESTIMENTO RESPONSÁVEL

- 14 Materialidade
- 16 Visão ESG 2030
- 22 Governança corporativa e transparência
- 41 Mudanças climáticas
- 47 Segurança das pessoas
- 49 Gestão de pessoas
- 51 Diversidade, equidade e inclusão
- 54 Impacto social positivo

56

ANEXOS

- 57 Sumário GRI
- 61 Sumário SASB
- 63 Indicadores GRI
- 72 Indicadores adicionais
- 81 Carta de Asseguração



Sobre o relatório

GRI 2-1, 2-2, 2-3, 2-5

Na Cosan, investimos em setores essenciais para a sociedade. Através dos mais de 55 mil colaboradores que atuam nas nossas empresas, impactamos diretamente o dia a dia das pessoas contribuindo para uma transição energética segura, competitiva e eficiente para o desenvolvimento do país.

Nosso modelo de gestão é norteado por uma cultura empreendedora, que incentiva a construção de relações sustentáveis e investimentos responsáveis.

Neste relatório, apresentamos nossos indicadores ambientais, sociais, climáticos, econômicos e de governança. Contemplamos aqui informações referentes ao período de 1º de janeiro a 31 de dezembro de 2023, com exceção de alguns dados

individuais da Raízen, que são referentes ao ano-safra 2022-2023, conforme indicado.

O conteúdo contempla o nosso resultado econômico consolidado e o desempenho dos seguintes negócios: Rumo, Compass, Moove¹ e Raízen, além da Cosan Corporativo. Os indicadores da Radar não foram incluídos devido ao período de integração da *joint venture* responsável pela gestão do portfólio de terras, concluída em dezembro de 2023. E excepcionalmente em alguns indicadores apresentamos dados da Vale, cujo escopo é explicado em notas de rodapé.

Fomentando uma gestão mais transparente, evoluímos o processo de relato e, neste ano, pela primeira vez, publicamos o **Relatório Integrado da Cosan S.A.** em conformidade com a Resolução CVM N° 014 sobre Relato Integrado.

O documento foi aprovado pela administração da companhia, e os dados apresentados passaram por asseguração limitada de terceira parte.

Consideramos também as diretrizes do GRI Standard 2021, os indicadores da Sustainable Accounting Standards Board (SASB) e as recomendações do Task force on Climate-related Financial Disclosures (TCFD).

Destacamos que os dados financeiros são apresentados de acordo com as normas estabelecidas pela Comissão de Valores Mobiliários (CVM).

Em relação às diretrizes de Relato Integrado, não houve omissão de dados ou informações.

Para perguntas sobre este relatório, escreva para: timeESG@cosan.com.

¹Os dados de Moove ainda não haviam sido auditados na data da publicação deste relatório

Destaques temas materiais em 2023

TEMA MATERIAL

OBJETIVOS VISÃO ESG 2030

DESTAQUES



Governança corporativa e transparência

Atender às melhores práticas de governança e de transparência.

Ser referência em gestão e comunicação ESG.

ADESÃO E COMPROMISSO



ÍNDICES E RATINGS



Sustainability Yearbook Member 2024
S&P Global ESG Score



Mudanças climáticas

Gerir e reduzir as emissões de gases de efeito estufa e oferecer caminhos para a transição energética segura, competitiva e eficiente.

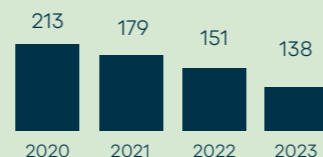
Realizar análise de cenários e plano de adaptação aos riscos climáticos.

PUBLICAÇÃO RELATÓRIO MUDANÇAS CLIMÁTICAS



REDUÇÃO NA INTENSIDADE DE EMISSÕES DE GEE¹

tCO₂e/Ebitda Ajustado (R\$ MM)



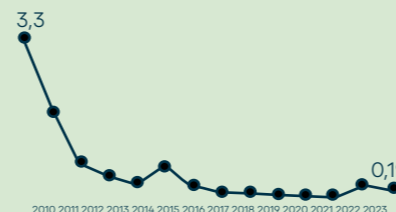
Segurança das Pessoas

Promover a segurança das pessoas envolvidas nas operações.

Ser referência no tema.

SEGURANÇA DAS PESSOAS E DOS ATIVOS²

LTIF (FREQUÊNCIA DE ACIDENTES COM AFASTAMENTO)^{2,3}



rumo

Redução de 27,2% na taxa de acidentes ferroviários posicionando a Rumo abaixo da média das ferrovias Class I.

COMPASS

Pela 15ª vez a Comgás foi reconhecida pelo prêmio AGA Safety Achievement Award na categoria Segurança dos Funcionários.



Diversidade, equidade e inclusão

Fomentar um ambiente de trabalho diverso, equitativo e inclusivo.

Garantir a evolução contínua na agenda de diversidade, equidade e inclusão.

DIVERSIDADE NO CA DA COSAN

20%

de mulheres em órgãos de governança na Cosan.



IDIVERSA B3



Impacto social positivo

Gerar impacto positivo nas comunidades e na sociedade.

Promover investimento social.

+R\$ 74,1 MM

Investidos em projetos de impacto positivo pela Cosan e suas investidas (Rumo, Compass, Moove e Raízen).

¹ Com base na abordagem de controle operacional, consolidando 100% das emissões de escopo 1 e 2 de Rumo, Compass e Moove e 50% das emissões de Raízen (joint-venture).

² LTIF - refere-se à taxa de frequência de acidentes com afastamento, o número de acidentes com afastamento que ocorrem em um local de trabalho por 1 milhão de horas trabalhadas.

³ O cálculo considera número de colaboradores próprios e terceiros de Raízen do ano-safra 22'23.



Atuação Cosan

Cultura empreendedora
Estrutura societária
Geração de valor

Cultura empreendedora

Para fortalecer o Modelo de Gestão Cosan, possuímos uma cultura empreendedora, que traduz o nosso jeito de construir e conduzir a nossa relação com todos os *stakeholders*.

Atuamos diariamente para gerar valor para as nossas empresas, investidores, colaboradores e para a sociedade, norteados por cinco comportamentos:



INCONFORMISMO

Que nos estimula a buscar oportunidades de atingir os melhores resultados.

AGILIDADE

Que nos permite tomar decisões rápidas, promovendo uma alta capacidade de execução.

INTEGRIDADE

Que nos leva a atuar com transparência e responsabilidade.

RESPEITO

Com o qual integramos diferentes pessoas em um ambiente representativo e inclusivo.

DIÁLOGO CONSTRUTIVO

Por meio do qual estimulamos visões divergentes que levam a novas oportunidades e sinergias



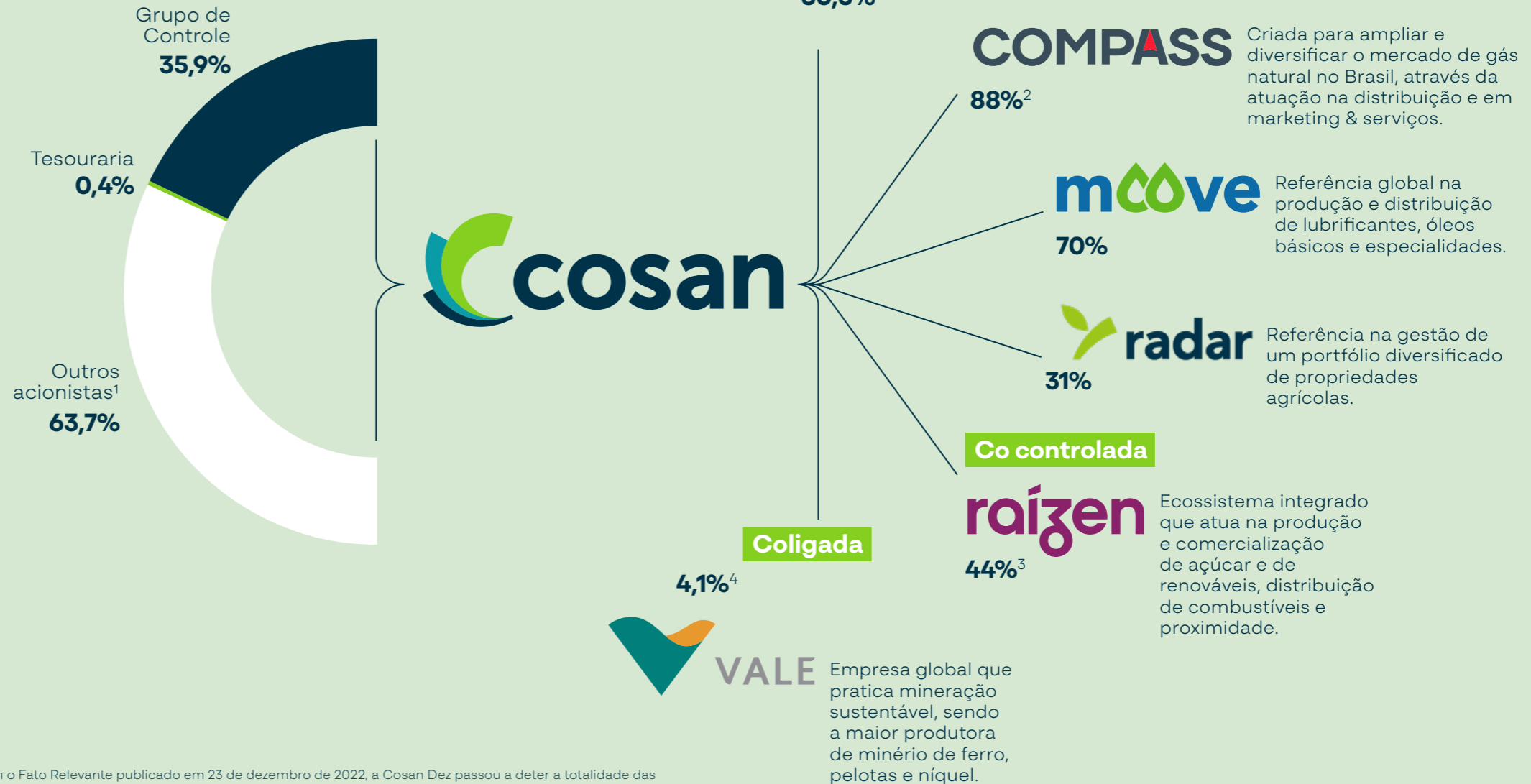
Estrutura societária da Cosan*

GRI 2-1

A Estrutura societária da Cosan S.A. (B3: CSAN3; NYSE: CSAN) é composta pelo grupo de controle tesouraria e demais acionistas. Investimos diretamente nas empresas controladas **Rumo** (B3: RAIL3), **Compass**, **Moove** e **Radar**, além da cocontrolada **Raízen** (B3: RAIZ4) e da coligada **Vale** (B3: VALE3; NYSE: VALE).

Modelo de negócio GRI 2-1, 2-6

Nosso modelo de negócio é composto por empresas que atuam nos setores de **energia renovável, óleo & gás, agronegócio e mineração**. Estamos presentes no Brasil, Argentina, Paraguai, Bolívia, Uruguai, Colômbia, Espanha, França, Holanda, Portugal, Reino Unido, Suíça, Estados Unidos, Filipinas e Cingapura.



*Dados relativos a 31 de dezembro de 2023.

¹ Inclui administradores e Total Return Swap.

² No contexto da aquisição de *stake* na Vale e de acordo com o Fato Relevante publicado em 23 de dezembro de 2022, a Cosan Dez passou a deter a totalidade das ações de emissão da Compass Gás e Energia S.A. e agora detém indiretamente 66,58% do capital social total da Compass.

³ No contexto da aquisição de *stake* na Vale e de acordo com o Fato Relevante publicado em 28 de dezembro de 2022, a Cosan Nove passou a deter parte das ações de emissão da Raízen S.A. e agora detém direta e indiretamente 33,63% do capital social da Raízen.

⁴ Participação 100% direta, atualizada em 19 de abril de 2024.

TODOS OS CAPITAIS

Geração de valor

	Entrada	Valor gerado
Capital financeiro	R\$ 36,1 bilhões de valor de mercado R\$ 1,1 bilhão de lucro líquido em 2023	R\$ 800 milhões em dividendos distribuídos aos acionistas da Cosan
Capital manufaturado	Presenças nacional e internacional	Atuação nos setores: energia renovável, óleo & gás, agronegócio e mineração de alta qualidade
Capital intelectual	1.503 horas de treinamento na Cosan Corporativo	18% de colaboradores receberam méritos em 2023 14% de colaboradores foram promovidos em 2023
Capital humano	146 colaboradores da Cosan	36% de liderança feminina 15% de rotatividade 20% de colaboradores pretos e pardos
Capital social	R\$ 1,5 milhão em investimento social privado pela Cosan	Destinado à projetos de educação, saúde e empreendedorismo
Capital natural	Baixo consumo de recursos naturais e emissões geradas nas operações próprias da Cosan	Redução de 8,6% na intensidade de carbono ¹² Nota B no CDP Cosan

¹ (tCO₂e/R\$ MM Ebitda ajustado) Com base na abordagem de controle operacional, consolidando 100% das emissões de escopo 1 e 2 de Rumo, Compass e Moove e 50% das emissões de Raizen (*joint-venture*).

² Cálculo considerando as emissões de gases de Escopo 1 e 2 do nosso portfólio. Foram utilizados dados não auditados de 2023 de Raizen e Moove.





Contexto de mercado

Desempenho operacional e financeiro

GRI 3-3, 201-1

Desempenho Operacional e Financeiro

GRI 3-3, 201-1

Finalizamos o exercício de 2023 com crescimento do Ebtida sob gestão¹, totalizando **R\$ 32 bilhões**, e lucro líquido de **R\$ 1,1 bilhão**, suportados pelo desempenho dos negócios, reforçando a qualidade dos nossos ativos e a resiliência do nosso portfólio.

Os investimentos do exercício seguiram o planejado e foram direcionados para a alocação de capital nos projetos estruturantes, assim como para a manutenção eficiente de nossas operações.

Na **Rumo**, o resultado foi alavancado pelo aumento da capacidade de transporte e da tarifa média consolidada, atingindo recordes de volume e evidenciando a competitividade do modal ferroviário. O desenvolvimento do projeto de Lucas do Rio Verde - extensão da malha ferroviária no Mato Grosso, umas das principais regiões do país na produção de grãos - viabilizará expansão significativa do mercado endereçável para a Rumo.

¹ Inclui 100% dos resultados das operações que controlamos ou cocontrolamos.

Na **Compass**, o número recorde de conexões de clientes na Comgás, a consolidação das operações de distribuição de gás natural da Commit, além do início das operações da Edge com a venda das primeiras cargas de GNL, compensaram a queda de volume de gás natural distribuído, afetado pela menor produção industrial e maior temperatura nas regiões de atuação. Ademais, firmamos em 2023 a sociedade entre Compass e Orizon para investimento em uma planta de purificação de biometano em Paulínia (SP) e assinamos um contrato de longo prazo com a São Martinho para o fornecimento de biometano.

A **Moove** teve o melhor ano de sua história, impulsionado pelo maior volume vendido e margens saudáveis. Isso reflete nossa liderança no mercado de sintéticos e melhoria contínua do modelo de negócios. Vale destacar o fortalecimento de sua

presença internacional, colhendo, já em 2023, resultados importantes da integração da Petrochoice.

Na **Radar**, o valor do portfólio de propriedades agrícolas em que investimos reflete a qualidade dos ativos e o efeito positivo do ciclo das *commodities* agrícolas.

A **Raízen** entregou recuperação da produtividade agrícola de seus canaviais e bateu recorde de moagem na safra. Os melhores preços do açúcar e as margens robustas de distribuição de combustíveis impulsionaram o Ebitda da companhia, compensando o cenário desafiador para o etanol. Adicionalmente, destacamos o avanço na agenda de renováveis, com lançamento da segunda planta de etanol de segunda geração (E2G) em Bonfim,

com o dobro da capacidade produtiva da primeira.

Realizamos um processo de gestão de dívidas na **Cosan**, com captações de recursos nos mercados local e internacional. Esse movimento nos permitiu estender o cronograma de amortização de dívidas para suportar o atual ciclo de investimentos do portfólio, assegurando custos mais competitivos. Consolidamos, ao longo de 2023 e início de 2024, nossa exposição à **Vale**, aumentando a participação direta como consequência da liquidação antecipada da estrutura do *collar financing*. O objetivo dessa execução foi capturarmos na integralidade os dividendos da Vale e, ao mesmo tempo, adequar nossa estrutura de capital.

Finalizamos o exercício com alavancagem dentro dos níveis adequados e, a partir desse trimestre, passamos a reportar o índice de cobertura do serviço da dívida, métrica que complementa a visão de liquidez da **Cosan**.

Ainda em alocação de capital, seguimos atentos a oportunidades de recomprar ações da própria Cosan, executando ao longo do ano cerca de R\$ 300 milhões através de Total Return Swap.

E, finalmente, distribuimos R\$ 800 milhões em dividendos para nossos acionistas.

Para saber mais, acesse nossa [central de resultados](#)



Investimento responsável

Materialidade

Visão ESG 2030

Governança corporativa e transparência

Mudanças climáticas

Segurança das pessoas

Gestão de pessoas

Diversidade, equidade e inclusão

Impacto social positivo

Nossa estratégia de ESG possui uma governança pautada em três principais atribuições: (1) suportar a evolução dos negócios no tema, a partir das diretrizes presente na Visão ESG 2030 (2) engajar ao promover intercâmbios e sinergias entre elas, sobretudo em temas ambientais e sociais; (3) consolidar as informações sobre o desempenho ESG do portfólio, comunicando nossa performance com transparência aos *stakeholders*.

E, ao longo da trajetória de amadurecimento das pautas ESG, cada negócio possui autonomia para definir a condução das ações e projetos para alcançarem suas metas e objetivos, estabelecidos em conjunto.

Atuação Cosan ESG

VISÃO ESG
2030

DIRECIONAR
Visão ESG 2030



ENGAJAR
Comissão
de Sustentabilidade



CONSOLIDAR
Sistema de Indicadores, Relatório de Sustentabilidade,
Scores & Ratings, Reportes e Comunicações

Materialidade

GRI 2-29, 3-1, 3-2, 3-3

Em 2022 a Cosan iniciou um processo de reavaliação de sua materialidade e definição dos temas prioritários para a Companhia.

Após um criterioso processo que envolveu conversas com *stakeholders* internos e externos, estudo de *benchmarks*, análise de *ratings* e *rankings* ESG e a depuração dos temas materiais mais importantes para nossa companhia e para os nossos negócios, chegamos ao resultado da nossa matriz de materialidade vigente. Para assegurar que a nossa materialidade esteja alinhada com as tendências do mercado, temas relevantes e reflita a visão dos nossos *stakeholders*, a revisão será realizada com maior periodicidade e conforme necessidades de ajustes.

Essa construção foi baseada no conceito de dupla materialidade, garantindo o atendimento às melhores práticas do mercado. É importante ressaltar que tanto a matriz de materialidade quanto a nossa estratégia Visão ESG 2030 foram submetidas à aprovação da administração da companhia.

2023 foi um ano em que nos dedicamos a trabalhar internamente e avançar na implementação da governança e gestão do Visão ESG 2030, definindo processos, indicadores de acompanhamento e priorização das diretrizes ao longo do ano.

A materialidade é composta por cinco temas prioritários para a Cosan e transversais aos negócios:



Governança Corporativa e Transparência

Para garantir uma boa governança e a transparência que nossos *stakeholders* solicitam, trilhamos uma jornada contínua, atentos às melhores práticas de mercado.



Mudanças Climáticas

O impacto de nossos negócios se concretiza por meio da transição energética e traz o desafio da implementação de energias limpas e renováveis.



Segurança das Pessoas

Valor inegociável para Cosan. Segurança sempre em primeiro lugar. Temos o dever de garantir um ambiente seguro e saudável para todos, desde nossas operações próprias como nas comunidades de seu entorno.



Diversidade, Equidade e Inclusão

Valorizar as nossas pessoas faz parte do nosso jeito Cosan. Temos o compromisso com a diversidade e a promoção da inclusão e da equidade para um ambiente seguro dos grupos minorizados na companhia.



Impacto Social Positivo

Contribuir para o desenvolvimento das pessoas e da sociedade, e com isso, construir um Brasil melhor.

OBJETIVOS DE DESENVOLVIMENTO SUSTENTÁVEL (ODS) CORRELACIONADOS COM NOSSOS TEMAS MATERIAIS:



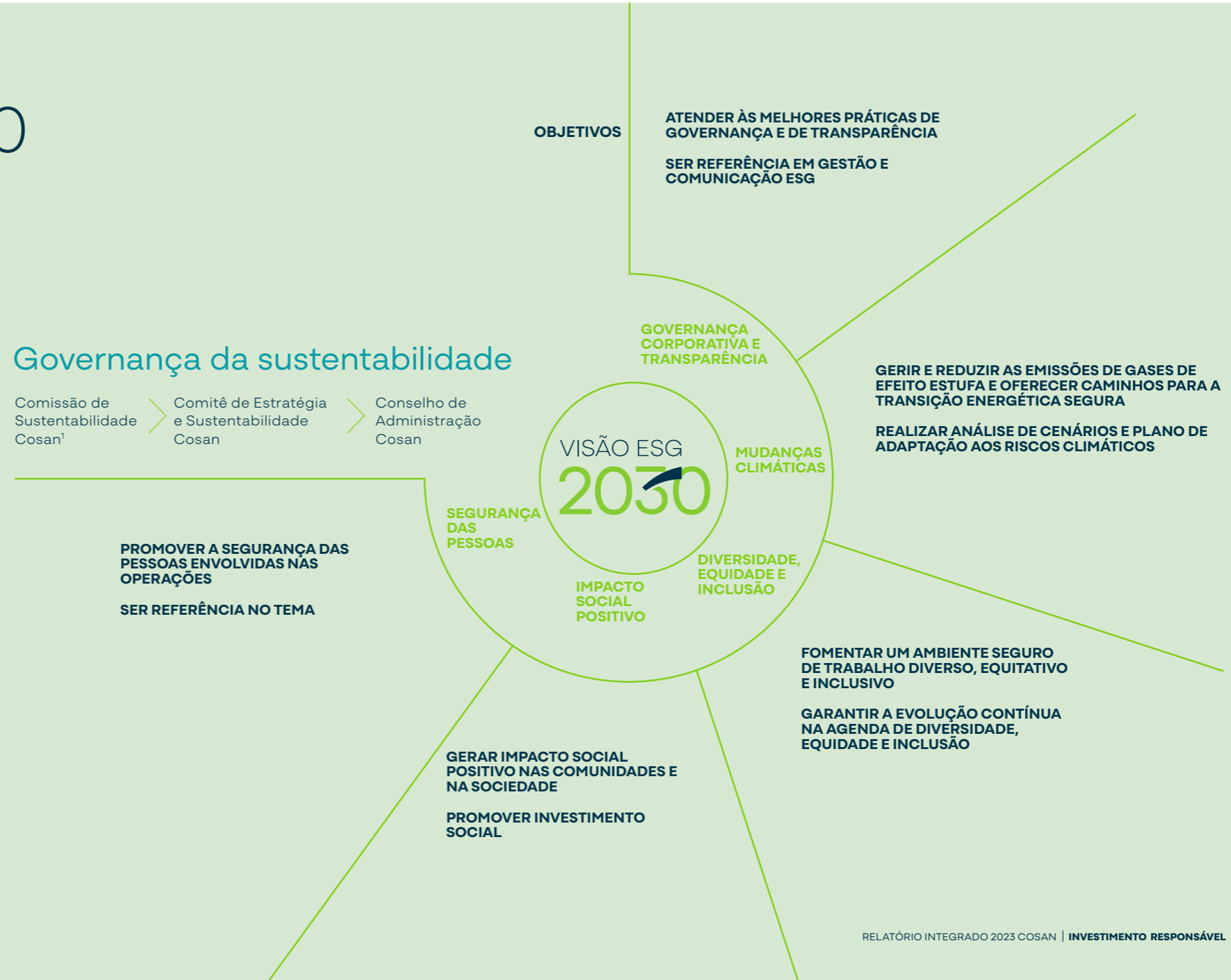
¹ Para mais detalhes, acesse o item 1.9 do Formulário de Referência da Cosan.

Visão ESG 2030 Cosan

Funciona como um guia para a Cosan na gestão dos temas materiais e exerce uma influência construtiva e de impacto sobre as empresas aplicadas como: Rumo, Compass, Moove e Raízen, estabelecendo-se como um referencial para as práticas de sustentabilidade.

Governança da sustentabilidade

Comissão de Sustentabilidade Cosan¹ > Comitê de Estratégia e Sustentabilidade Cosan > Conselho de Administração Cosan



¹ Comissão composta por lideranças e times ESG do portfólio Cosan que terão, entre suas responsabilidades, monitorar a performance dos direcionadores da Visão ESG 2030 e contribuir para o reporte ao Comitê de Estratégia e Sustentabilidade e Conselho de Administração.

VISÃO ESG 2030

Em função de cada negócio possuir níveis de maturidade diferentes, a Visão ESG 2030 é o *baseline* para as empresas aplicáveis ao documento, sendo: Rumo, Compass, Moove e Raízen, é importante ressaltar que as investidas são independentes para irem além do estabelecido.

A estratégia incorpora objetivos e direcionadores que nortearão a performance ambiental, social e de governança nos próximos anos, alinhados com premissa de contribuírem para a transição de uma economia de baixo carbono.

Com a conclusão da formação da gestora de terras agrícolas no final de 2023, a partir de 2024 integraremos a Radar na Visão ESG 2030.

Para acompanhar a evolução dos compromissos públicos assumidos, criamos o modelo de governança conforme a figura ao lado, isso permite que a Cosan direcione suas controladas e cocontrolada em suas respectivas jornadas ESG, respeitando a cultura de cada empresa.

GOVERNANÇA ESG

Conselho de Administração Cosan

- Assessorar a liderança na integração dos temas ambientais e sociais no processo de decisão;
- Acompanhar as estratégias, metas e compromissos da Cosan e de suas controladas;
- Promover o debate sobre mudanças climáticas, diversidade e engajamento de *stakeholders*;
- Monitorar o desempenho em índices e *ratings*;
- Auxiliar no desenvolvimento do plano estratégico e reportar ao CA a evolução das empresas nesses aspectos.

Comitê de Estratégia e Sustentabilidade Cosan

- Acompanhar as estratégias, metas e compromissos da gestora de ativos e de suas controladas;
- Promover o debate sobre mudanças climáticas, diversidade e engajamento;
- Promover relações, interseccionalidade, entre as empresas;
- Fomentar iniciativas para o cumprimento do Visão 2030.

Comissão de Sustentabilidade Cosan

Mensal

- Agenda de acompanhamento individual com os negócios;
- Direcionamento do plano diretor para o ano;
- Avanços e revisão Agenda 2030.

1x1 ESG Cosan & Negócios

Trimensal

Fluxo da Informação

EVOLUÇÃO DOS COMPROMISSOS

Governança corporativa e transparência

Formalizar a adoção de critérios ESG nas decisões de alocação de capital até 2024.

Atrelar a remuneração variável de todos os colaboradores a metas ESG a partir de 2024.

A Cosan está trabalhando junto às empresas do portfólio para incorporar aspectos ESG na avaliação de investimentos e novos negócios.

A Cosan estabeleceu metas ESG vinculadas à remuneração variável de todos os seus colaboradores. Até o fim de 2023, a maioria dos negócios também já havia implementado metas para todos os colaboradores. No caso da Moove, as metas ESG foram inicialmente estabelecidas para a alta liderança, com o objetivo de expandi-las para todos os colaboradores até 2024.

Mudanças climáticas

Adotar, gradualmente, reporte de acordo com o TCFD a partir de 2023.

Iniciamos em 2022 um projeto de mapeamento e quantificação de riscos e oportunidades relacionados às mudanças climáticas para a Cosan, além de Rumo, Compass, Raízen e Moove, que integraram o estudo. Os resultados são detalhados na [página 74](#) e no Relatório de cada negócio.

Estabelecer metas de redução de emissões GEE nos escopos 1 e/ou 2 até 2024.

Buscamos maximizar a eficiência e a produtividade nas nossas operações, visando a redução das emissões de gases de efeito estufa e o desenvolvimento de soluções eficazes para mitigar as mudanças climáticas. Com exceção da Moove, que está trabalhando na definição das metas, todas as empresas possuem meta de redução de emissões de escopos 1 e 2.

Confira mais detalhes sobre a evolução de cada uma em seus respectivos relatórios de sustentabilidade.

Ter e manter nível de liderança no CDP até 2030.

Em 2023, a pontuação da Cosan foi B e destacamos que a Compass atingiu a pontuação de A List.

As demais empresas estão trabalhando internamente para atingirem o requisito do direcionador até 2030.

Diversidade, equidade e inclusão

Ter e manter os programas para promoção da inclusão de pessoas de comunidades sub-representadas a partir de 2024.

Em 2023, criamos um procedimento interno para nos apoiar na definição e na mensuração de impacto dos programas para promoção e inclusão de grupos minorizados estabelecidos pela Cosan, suas controladas e co-controlada.

Ter ao menos uma mulher e um membro de comunidade sub-representada como membros efetivos dos Conselhos de Administração ou Diretoria Estatutária até 2026 (companhias listadas na categoria "A").

Todas as nossas empresas listadas na categoria A já atingiram esse direcionador.

Confira o detalhamento da Cosan Corporativo na [página 23](#).

Ter e/ou manter 30% de mulheres em cargos de liderança até 2030.

Em 2023, a Cosan tinha 59% de mulheres na liderança (coordenadoras acima) e 36% na alta liderança (gerente executivo acima). A Compass totalizando 39% e Moove com 30% já atingiram a meta, enquanto Rumo com 25% e Raízen com 26% (dez/23) ainda seguem direcionando esforços para evolução, visto o tempo necessário para desenvolver lideranças em setores operacionais.

DIRECIONADORES

EVOLUÇÃO

STATUS

Em andamento

Em andamento

Concluído

Em andamento

Em andamento

Em andamento

Concluído

Em andamento

EVOLUÇÃO DOS COMPROMISSOS

DIRECIONADORES

Impacto social positivo

Estabelecer Diretrizes Corporativas para o Relacionamento com as Comunidades adjacentes, (de acordo com a matriz de risco) até 2024.

Elaborar uma Estratégia e um Plano de Gestão de Investimento Social Privado com indicadores de impacto até 2025.

EVOLUÇÃO

Nossos negócios possuem diretrizes corporativas de relacionamento com comunidades, mas diante do processo de descentralização dos riscos realizado em 2023, esse direcionador ainda segue em andamento, tornando-se necessária a revisão para garantir a incorporação nas respectivas matrizes de risco e tratativas para mitigação.

Após estabelecermos diretrizes corporativas para relacionamento com as comunidades adjacentes, definiremos uma estratégia para investimento social privado com indicadores de mensuração de impacto.

Segurança das pessoas

Anualmente perseguir zero acidentes.

Anualmente promover campanhas e monitorar os indicadores de segurança considerando as pessoas envolvidas e/ou impactadas pelas operações.

Acompanhamos de perto todos os indicadores-chave deste compromisso, pois segurança é um pilar importante para a "licença para operar". Estabelecemos um processo de coleta de dados trimestrais para o monitoramento dos indicadores de segurança dos nossos negócios. Conforme monitoramos os indicadores, tomamos medidas para aumentar ainda mais a segurança de nossas pessoas.

A segurança é um valor e uma atitude inegociável para a Cosan. Em 2023, nossas operações promoveram treinamentos técnicos e normativos de saúde e segurança, de acordo com o cargo ou a atividade executada pelo colaborador. Foram aplicados também *workshops* sobre saúde mental, parentalidade, violência doméstica, entre outros. Ainda pensando no bem-estar de nossos colaboradores, nossas operações promoveram campanhas de conscientização sobre algumas enfermidades e incentivo à prevenção e ao tratamento.

STATUS

Em andamento

Em andamento

Não atingido

Em andamento



PERFORMANCE ESG

A participação em índices e classificações em *ratings* são um termômetro para a gestão interna de sustentabilidade e de alta relevância aos nossos investidores que buscam mensurarem nossa performance para decisão de investimentos.

Em 2023 a Cosan aumentou a pontuação no ISE B3 – Índice de Sustentabilidade Empresarial para 79,68, integrando a carteira do índice por mais um ano assim como a Rumo e Raizen.

A avaliação de Sustentabilidade Corporativa (CSA) da S&P Global, avalia anualmente as práticas de sustentabilidade das empresas, como resultado para a Cosan Corporativo, mantivemos a mesma pontuação e fomos mencionados pela primeira vez no Sustainability Yearbook Member que reconhece companhias com boas práticas de gestão ESG.

No CDP (Carbon Disclosure Project) tivemos a redução da nossa nota para “B”, devido às alterações na metodologia de avaliação.

EVOLUÇÃO DA PERFORMANCE DA COSAN EM ÍNDICES E RATINGS

	2020	2021	2022	2023
ISE	71	74,58	75,78	79,68
CSA	52	50	63	63
CDP	B	A-	A-	B
MSCI	A	A	AA	AA
Sustainalytics	-	-	32,8	34,2
FTSE4Good	-	-	2,5	2,6
ISS ESG	-	-	C	C

Cosan, Rumo e Raizen integram a carteira do **ISE B3** em 2024.

CAPITAL SOCIAL E RELACIONAMENTO

Engajamento de *stakeholders*

GRI 2-29, 2-33

A Cosan mantém um relacionamento positivo com sindicatos das mais variadas categorias profissionais, reconhecendo-os como os representantes legais e legítimos dos empregados para o encaminhamento de suas reivindicações. Todos os colaboradores da Cosan são cobertos por acordos de negociação coletiva.

Os acordos e as convenções coletivas de trabalho celebrados com essas entidades sindicais representam os instrumentos fundamentais a reger as relações de trabalho e suas disposições são integralmente cumpridas. A Companhia garante aos seus empregados a livre associação sindical em conformidade com disposto no artigo 8º da Constituição Federal.

Para mais detalhes ver [página 65](#).



CAPITAL INTELECTUAL

Governança corporativa e transparência

GRI 2-9, 2-10, 2-11, 2-12, 2-13, 2-14, 2-15, 2-16, 2-17, 2-18, 415-1

Desde 2005, estamos listados no segmento do Novo Mercado da B3, no qual as empresas se comprometem a aderir às melhores práticas de governança corporativa. Nesse segmento, exige-se a adoção de práticas, além das demandadas por lei.

Visão ESG 2030 Cosan

Formalizar a adoção de critérios ESG nas decisões de alocação de capital até 2024

Em andamento

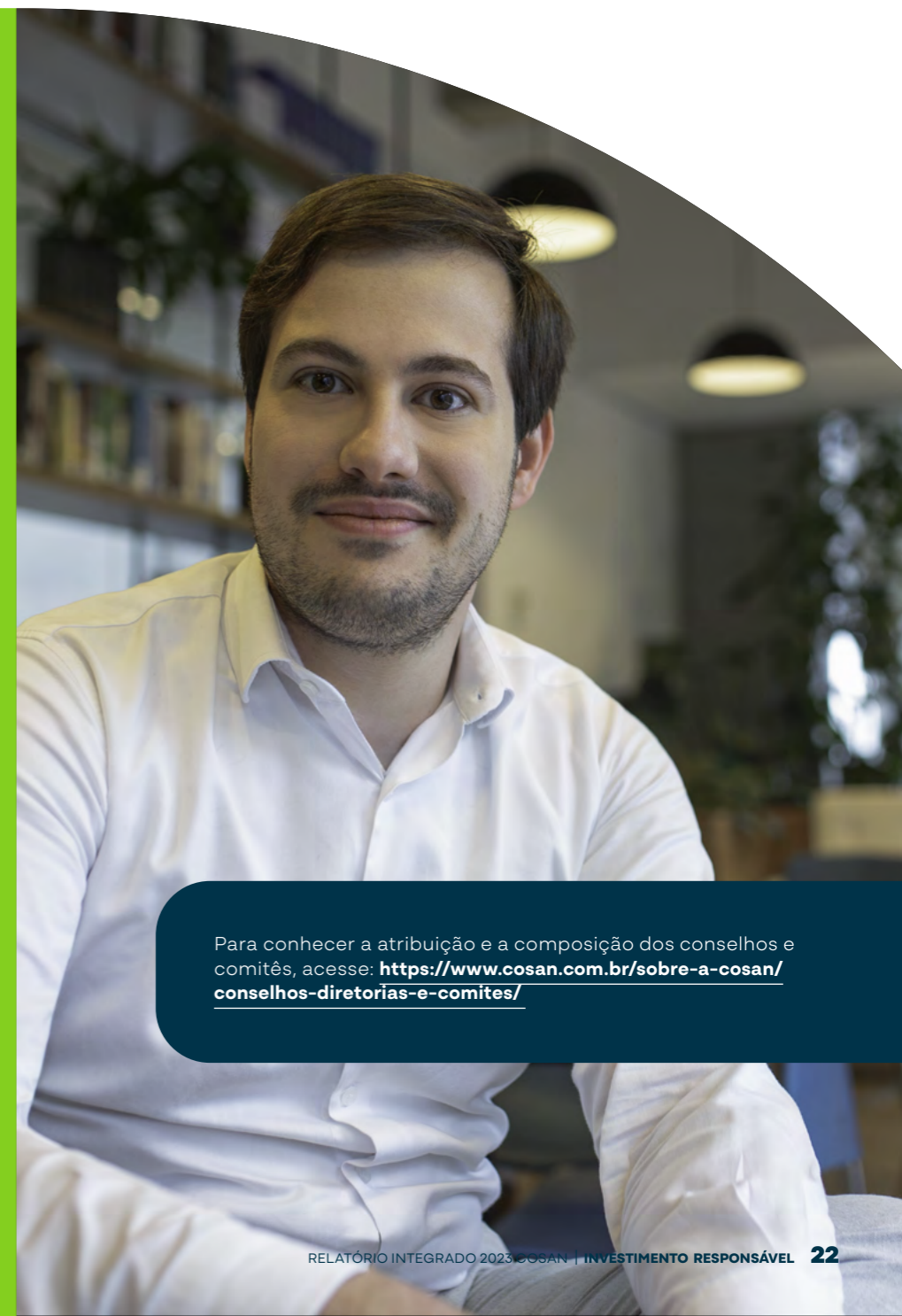
Atrelar a remuneração variável de todos os colaboradores a metas ESG a partir de 2024

Em andamento

Dessa forma, emitimos somente ações ordinárias e fazemos parte do programa de Ações Depositárias Americanas (American Depositary Shares – ADSs) nível 2, listadas na bolsa de valores de Nova York (New York Stock Exchange – Nyse). Isso representa uma camada adicional de regulação a ser seguida, evidenciando a robustez das políticas e práticas que a Cosan e seus negócios adotam.

Nosso modelo de governança é estruturado para otimizar o desempenho da companhia, o atendimento às regulamentações e assegurar um modelo para a tomada de decisão ética e transparente aos nossos *stakeholders*.

Nos últimos quatro anos, não realizamos contribuições monetárias para *lobby*, campanhas políticas e associações comerciais.



Para conhecer a atribuição e a composição dos conselhos e comitês, acesse: <https://www.cosan.com.br/sobre-a-cosan/conselhos-diretorias-e-comites/>

Diversidade no Conselho de Administração

A Cosan está empenhada em refletir uma maior diversidade em seu Conselho de Administração, uma iniciativa que reconhecemos como fundamental para enriquecer as tomadas de decisões na companhia.

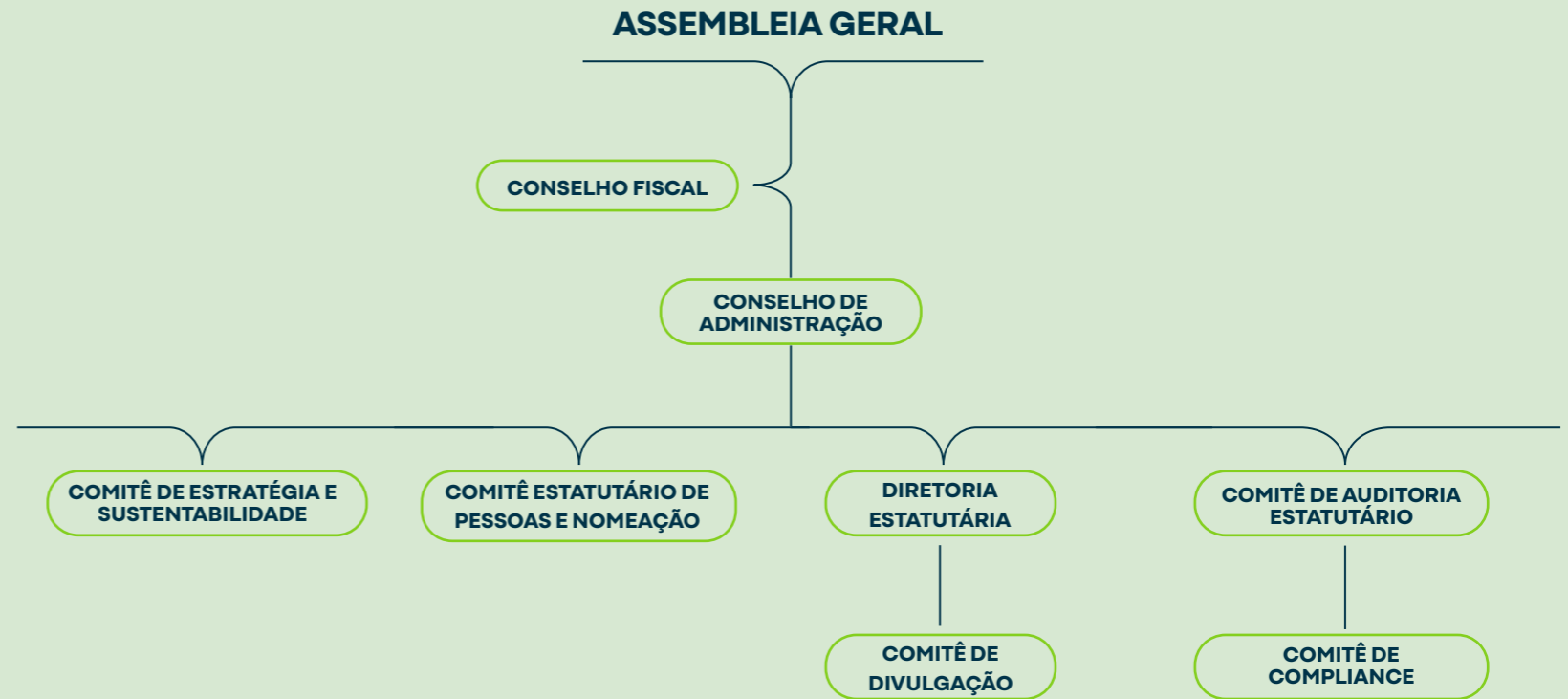
Atualmente, nosso Conselho é composto por duas mulheres e sete homens, incluindo um membro que se autodeclara como LGBTQIAPN+. Essa composição reflete não apenas a diversidade de gênero e orientação sexual, mas também a diversidade de experiências e perspectivas.

Selecionamos cuidadosamente os membros do Conselho, enfatizando a diversidade, independência, e conhecimentos específicos em temas econômicos, ambientais, sociais e de governança, sempre alinhados ao propósito e estratégia da Companhia.

Em 2023, nosso compromisso com a diversidade foi reconhecido com a concessão do selo WOB (Women on Board), um marco importante que reflete nosso progresso contínuo e a dedicação em aumentar a representação feminina em posições de liderança.

Para saber mais sobre as experiências de nossos conselheiros, [acesse aqui](#)

Estrutura de governança



DIVERSIDADE EM ÓRGÃOS DE GOVERNANÇA (%) GRI 405-1

	Gênero		Faixa Etária			Raça			LGBTQIA+	PCD
	Homem	Mulher	Abaixo de 30 anos	Entre 30 e 50 anos	Acima de 50 anos	Branco	Negro/pardo	Outros (indígenas, ribeirinho)		
2020	89%	11%	0%	11%	89%	1	1	1	1	1
2021	89%	11%	0%	11%	89%	1	1	1	1	1
2022	89%	11%	0%	11%	89%	1	1	1	1	-
2023	80%	20%	0%	29%	71%	100%	0%	0%	10%	0%

¹ Não houve autodeclaração nos anos anteriores. Números considerados apenas para Cosan Corporativo



Avaliação de desempenho e remuneração da alta administração

GRI 2-18, 2-19, 2-20

A remuneração global dos administradores e dos membros do Conselho Fiscal é analisada e fixada pelos acionistas da Companhia reunidos em assembleia geral, cabendo ao Comitê de Pessoas de Nomeação recomendar a remuneração de cada órgão da administração e ao Conselho de Administração aprová-la.

Desde 2021 incorporamos critérios ESG em nossos planos de remuneração variável e incentivo de longo prazo, para reforçar a importância de temas como segurança da informação, controles internos e sustentabilidade.

Nesse sentido, em dezembro de 2023, também aprimoramos nossas práticas de governança com a implementação de uma política de *clawback*. Essa medida assegura que as remunerações variáveis estejam sempre alinhadas com os verdadeiros resultados e práticas empresariais, reforçando a responsabilidade e a ética na gestão financeira.

Para saber mais, [acesse nossas Políticas](#).

As informações sobre avaliação de desempenho da Administração estão disponíveis no [Formulário de Referência](#) da Cosan.

Ética e compliance

GRI 2-23, 2-24, 2-25, 2-26, 2-27, 3-3, 205-1, 205-2, 205-3, 206-1

Código de conduta

Nossa atuação preza pelos mais altos níveis de ética, integridade, honestidade, transparência, sustentabilidade e respeito aos direitos humanos.

O nosso **código de conduta** estabelece as regras de comportamento esperadas de todos os nossos públicos de relacionamento. Com a revisão realizada em 2023, passou a incluir diretrizes de conduta relacionadas a diversidade, equidade e inclusão.

O novo documento também expõe de forma clara e didática exemplos de condutas proibidas e evidencia os caminhos para apontar condutas impróprias, caso do Canal de Ética da Cosan.

Para saber mais acesse o [código de conduta e todas as políticas da companhia](#).

100%
de colaboradores
assinaram o código
de conduta.



Canal de ética

Um dos principais objetivos do Canal de Ética é garantir a efetividade das diretrizes estabelecidas no Código de Conduta. Ao utilizá-lo, é garantida a confidencialidade acerca da identidade de qualquer pessoa que comunicar eventual violação.

A Cosan não tolera retaliações contra qualquer pessoa, interna ou externa, que comunique uma violação ou suspeita de violação às políticas ou ao código de conduta. A prática de retaliação é sujeita a medidas disciplinares que podem resultar, inclusive, no desligamento do(a) colaborador(a) ou encerramento de um contrato, conforme o caso.

Os relatos são avaliados e classificados por empresa independente, e encaminhados à companhia, para que as áreas responsáveis realizem o devido Tratamento. Acesse nosso canal de ética através do [nosso site](#) ou pela linha telefônica gratuita, 0800 725 0039, de segunda a sábado, das 8h às 20h.





OPERAÇÕES AVALIADAS QUANTO A RISCOS RELACIONADOS À CORRUPÇÃO GRI 205-1

Número total e percentual de operações avaliadas quanto a riscos relacionados à corrupção	Cosan		Rumo		Compass		Raízen		Moove	
	Nº	%	Nº	%	Nº	%	Nº	%	Nº	%
	1	100	525	100	7	100	265	98 ¹	6	100

CONFORMIDADE COM LEIS E REGULAMENTOS GRI 2-27

	Cosan	Rumo	Compass	Moove	Raízen
Número total de casos significativos de não conformidade com leis e regulamentos	0	2	0	0	41
Casos em que multas foram aplicadas	0	45	0	0	40
Casos em que sanções não monetárias foram aplicadas	0	0	0	0	1
Valor monetário de multas para casos de não conformidade com leis e regulamentos que ocorreram durante o período de relato	0	R\$ 36.994.462	0	0	R\$ 71.988.231
Valor das multas para casos de não conformidade com leis e regulamentos que ocorreram durante o período de relato atual	0	R\$ 36.994.462	0	0	R\$ 70.705.365
Valor das multas para casos de não conformidade com leis e regulamentos que foram pagas durante períodos de relato anteriores	0	0	0	0	R\$ 1.282.596

¹ Dado Raízen referente ao ano safra 2022/2023.

CASOS DE DISCRIMINAÇÃO E MEDIDAS CORRETIVAS TOMADAS GRI 406-1

	2021	2022	2023
Cosan	1	0	1 ¹
Rumo	9	27	13 ²
Compass	1	2	3 ³
Moove	2	0	2 ⁴
Raízen	17	22	5 ⁵
TOTAL	30	51	24

¹ Caso em andamento/apuração.

² 4 desligamentos, 1 advertência por escrito e 5 não aplicáveis.

³ 2 desligamentos e 1 advertência verbal.

⁴ 7 conclusivo e 1 não procedente.

⁵ Lançamento da nova Trilha de Diversidade, pela área de Diversidade & Inclusão, que promove letramento, capacitação e engajamento. Radar não incluída devido o período de integração da JV na coleta de dados para o relatório.

COMUNICAÇÃO E CAPACITAÇÃO EM POLÍTICAS E PROCEDIMENTOS DE COMBATE À CORRUPÇÃO GRI 205-2

	Total de pessoas	Total comunicados/treinados	%
COMUNICAÇÃO			
Membros órgãos de governança ¹	14	14	100
Empregados ²	161	161	100
Parceiros	135	135	100
TREINAMENTOS			
Membros órgãos de governança	14	2	14,3
Empregados	161	156	97,5

¹ Foram considerados os membros constituintes ao longo do ano de 2023.

² Foram considerados empregados capacitados ao longo do ano de 2023.

Números considerados apenas para Cosan, excluindo os negócios.

100% da operação/colaboradores são de São Paulo.

Políticas e compromissos

GRI 2-15, 2-23, 202-2, 3-3

Além do nosso código de conduta, a Cosan possui diversas políticas para promoção de uma conduta empresarial responsável e ética, que serve como direcionador de temas relevantes para a companhia e nossos públicos de interesse.

Para conhecer mais sobre nossas políticas, [acesse aqui](#).

Trilha de integridade

A Cosan realiza regularmente treinamentos obrigatórios a todos os colaboradores e administradores pela plataforma BeCompliance, abordando temas como Conduta Ética, Práticas Anticorrupção, Privacidade & Proteção de Dados, Práticas Anti-assédio & Discriminação e Relacionamento com Órgãos Públicos.

Due diligence de fornecedores

Considerando que, nos termos da Lei Anticorrupção, a Cosan poderá ser responsabilizada pelas atividades impróprias de parceiros de negócios, e a fim de evitar danos e penalizações por atos praticados por estes, o time de Compliance Jurídico da Cosan realiza diligências durante seu processo de contratação, com base em informações prestadas por fornecedores, informações públicas ou informações publicamente disponibilizadas por meio de sites de busca e/ou outras ferramentas legalmente acessíveis.

Para fins do Procedimento de Due Diligence de Terceiros, serão analisados os fornecedores de prestação de serviço e doações e patrocínios. A *due diligence* avalia a reputação, o histórico de conduta ética e de integridade dos terceiros, bem como determina se algum dos proprietários, administradores, diretores, empregados ou empresas coligadas são agentes públicos ou familiares de agentes.

As Políticas de Sustentabilidade e de Direitos Humanos

estabelecem as diretrizes e os princípios gerais que devem nortear todas as atividades e relações da Cosan.



Gestão transparente

GRI 3-3, 2-11, 2-12, 2-13

Em maio de 2023, aderimos à carta compromisso pelo **Movimento 100% Transparência**, iniciativa encabeçada pelas Organização das Nações Unidas (ONU) para fomentar a transparência corporativa no Brasil.

A Cosan foi nomeada como empresa referência de boas práticas em duas metas do projeto. Suas iniciativas contribuirão para o desenvolvimento de outras empresas e compuseram uma publicação lançada ao mercado na cerimônia de premiação da Plataforma Ação Anticorrupção.

As metas que assumimos são:

Meta 1

100%

de transparência na estrutura de *compliance*;

Meta 2

100%

de transparência sobre a celebração de contratos e concessões com administração pública ou temas de políticas públicas.

Gestão de riscos

Para nós, “Governança e Transparência” significa uma tomada de decisão responsável e para fazer isso precisamos garantir a governança adequada para executar um processo robusto de gestão de riscos.

De modo a identificar e gerenciar os riscos aos quais estamos expostos, contamos com a atuação e suporte do Comitê de Auditoria e das áreas de Gestão de Riscos, Auditoria, Controles Internos, Segurança da Informação e Compliance, atuando de maneira integrada para fortalecer as defesas e resiliência de todas as empresas controladas e cocontroladas pela Cosan, além da própria *holding*.

O processo de Gestão de Riscos tem como meta identificar, avaliar, monitorar e comunicar os riscos inerentes às atividades da Companhia. Isso se concretiza através do mapeamento e avaliação de riscos, identificação de oportunidades e apoio aos negócios no alcance de seus objetivos. Para a análise do risco e sua respectiva priorização na matriz de riscos (*heatmap*), adotamos a avaliação de impacto *versus* probabilidade.

Avaliação de Impacto *versus* Probabilidade

Impacto deve ser analisado nas seguintes dimensões: financeira, comercial, segurança, social, ambiental, operacional, imagem/reputação e legal/regulatório, definindo o nível em muito leve, leve, moderado, grave e muito grave.

Impacto financeiro informa os limites aceitáveis que a Companhia está disposta a colocar em risco em troca de valor. Fatores qualitativos e quantitativos, tais como: volatilidade de resultados, dependência de capital, reputação, rigor regulatório, entre outros, podem ser utilizados no cálculo para ajuste do apetite ao risco para um perfil mais agressivo ou conservador, conforme o caso.

Impacto em imagem/reputação considera a variável reputacional vinculada aos riscos mapeados. Para classificar o impacto nesse aspecto, a Cosan considera repercussão apenas dentro da empresa, exposição ao mercado, além da cobertura e repercussão negativa na mídia local, regional, nacional e internacional.

Probabilidade trata das chances do evento ir ocorrer e/ou histórico de frequência de materialização dos riscos definindo o nível em raro, pouco provável, possível, provável e muito provável.



Estrutura dedicada de gestão de riscos

Equipe de gestão de riscos:

Responsável por disseminar a cultura de gestão de riscos nos negócios, além de desenvolver e disponibilizar as metodologias, ferramentas e governança necessárias para suportar o gerenciamento dos riscos que possam impactar o atingimento dos objetivos das nossas operações. Atua sob a orientação e apoio do Comitê de Auditoria e da Diretoria Financeira, que supervisionam as atividades relacionadas ao gerenciamento de riscos.

Risk owners (donos dos riscos):

Responsáveis por identificar, mensurar, avaliar e gerenciar os eventos de risco que podem influenciar o cumprimento dos objetivos de suas áreas e negócios, além de avaliar e propor melhorias nos mecanismos de gestão de riscos de suas respectivas áreas de atuação. Adicionalmente, asseguram a disponibilidade dos recursos necessários para efetivar a implementação dos planos de ação destinados à mitigação dos riscos identificados.

Diretorias:

Responsáveis por atuar de forma comprometida no gerenciamento e na disseminação da cultura de riscos, através do engajamento, conhecimento, compreensão e acompanhamento dos principais riscos da Companhia, além de ratificar a priorização dos riscos a serem gerenciados. Adicionalmente, são responsáveis por patrocinar a implantação da Política de Gestão de Riscos e devem informar à área de Gestão de Riscos sobre a identificação de novos riscos ou eventos que sejam relevantes e suas respectivas evoluções.

Comitê de auditoria:

Desempenha a função de supervisionar às atividades relacionadas a gestão de riscos, de forma a garantir a efetividade e plena implementação da política de gerenciamento de risco. Além disso, os riscos mapeados são levados semestralmente para discussão e conhecimento nesse fórum.

Adicionalmente, é importante mencionar que se iniciou a descentralização do processo de gestão de riscos com o propósito de aprimorar a prática em riscos. Para esse fim, foram designados pontos focais em diversas áreas, estabelecidas Comissões de Riscos e implementados treinamentos e *workshops*, com o intuito de disseminar o conhecimento sobre o tema.

Essa transformação tem como objetivo tornar a gestão mais assertiva e proporcionar revisões mais frequentes, fortalecendo a resiliência organizacional diante de desafios e ameaças emergentes.

Por fim, para assegurar a disseminação e plena implementação de uma cultura de riscos na Companhia, atrelamos metas de gestão de riscos à remuneração variável de todos os colaboradores, incluindo executivos e demais gestores.

Em 2023, foram estabelecidas metas relacionadas à minimização dos principais riscos associados à Lei Sarbanes-Oxley (SOx) e ao Programa de Maturidade em Segurança da Informação.

PRINCIPAIS FATORES DE RISCO E AÇÕES DE MITIGAÇÃO¹

Riscos	Descrição	Ações de Mitigação
Instabilidade financeira causada pelo desequilíbrio econômico do país	A capacidade de crescimento da Companhia e suas controladas dependem de diversos fatores, incluindo a estabilidade financeira do país.	Foco na geração de caixa das empresas, austeridade na aplicação dos recursos das empresas e estratégias para captação de recursos.
Ruptura da cadeia de suprimentos	Risco de não cumprimento das estratégias de crescimento devido à ruptura de suprimentos de bens, insumos e/ou serviços.	Aplicação de diversas estratégias para ampliação de acordos comerciais.
Acidentes em operações e atividades	Acidentes que possam afetar a continuidade das operações, os colaboradores e a sociedade.	Aplicação de ações para reduzir o índice de acidentes em operações e atividades, como treinamentos periódicos aos colaboradores, contratação de seguradoras que aplicam ações de prevenção a acidentes e investimento em melhores sistemas de segurança, entre outros.
Danos e impactos socioambientais	Impacto na comunidade e no meio ambiente causado pelas operações.	Aplicação de diversas ações mitigadoras de apoio à sociedade e de ações para reduzir o impacto gerado pelas operações, cumprimento dos Termos de Ajustamento de Conduta (TACs).
Ataques cibernéticos	Podemos ser alvo de tentativas de ameaças cibernéticas no futuro, capazes de afetar nossos negócios.	Monitoramento contínuo das nossas redes e infraestrutura de tecnologia da informação, além de testes anuais para prevenir, detectar, abordar e mitigar o risco de acesso não autorizado, uso indevido, ameaças cibernéticas e outros eventos que possam ter um impacto na nossa segurança.
Mudanças Climáticas	Os riscos de transição e/ou físicos decorrentes das mudanças climáticas podem afetar negativamente as nossas operações e os resultados financeiros do nosso portfólio.	Implementação de estratégias de mitigação e adaptação às mudanças climáticas, avaliação contínua dos impactos climáticos nas operações e investimento em iniciativas e soluções que contribuam para a transição energética.

¹ Informações mais detalhadas sobre fatores de riscos são encontradas no item 4.1 do Formulário de Referência.

Treinamento e engajamento em gestão de riscos

Promovemos ações para sustentar o engajamento e reforçar as medidas tomadas para aprimorar o mapeamento, gestão e ações de mitigação à nossa exposição.

Os treinamentos e ações de engajamento são direcionadas para diferentes públicos,

abrangendo desde o Conselho de Administração e executivos da Cosan até as demais lideranças e colaboradores da empresa. Além disso, implementamos práticas específicas para fortalecer a governança do tema em todas as operações.

Objetivos da trilha de gestão de riscos:

Sensibilizar e engajar a alta administração sobre a importância do gerenciamento de riscos;

Reforçar o papel estratégico dos diretores na gestão de riscos, além da importância de responder com rapidez aos eventos, incertezas e mudanças de cenários;

Discutir a responsabilidade da liderança na definição da cultura de riscos da empresa;

Compartilhar práticas de negócio e gestão que elevem a previsibilidade da materialização de riscos;

Nivelar o conhecimento das empresas do grupo em Gestão de Riscos;

Integrar a gestão de riscos ao planejamento estratégico, reforçando a importância de considerar os riscos na formulação e execução do plano estratégico;

Realizar a análise qualitativa e quantitativa de riscos (definição de probabilidade e impacto e uso de matriz de riscos);

Aplicar, na prática, os conceitos aprendidos e análise de estudos de caso relevantes à indústria e à organização.





Governança e revisão de riscos:

A governança do processo foi aprimorada juntamente com a periodicidade de atualização e reporte da exposição a riscos da companhia e negócios, que acontece ao menos trimestralmente, conforme abaixo:

1

Comissões de riscos Cosan e negócios:

Frequência mensal ou trimestral: Com o objetivo de realizar as etapas de identificação de novos riscos, atualização de riscos existentes, avaliação de riscos de forma multidisciplinar, priorização de riscos, desenvolvimento e monitoramento de planos de ação e melhoria contínua do processo.

2

Diretoria dos Negócios:

Frequência trimestral ou semestral: A fim de fornecer uma visão dos principais riscos, destacar tendências e mudanças no ambiente de riscos, avaliar a eficácia das estratégias de mitigação e conectar os riscos aos objetivos estratégicos.

3

Cosan:

Frequência trimestral ou semestral: Com o objetivo de fornecer uma visão dos desafios potenciais existentes nas empresas que compõem o portfólio da Cosan.

4

Comitês de auditoria:

Frequência semestral: A fim de assegurar transparência e avaliar a eficiência da gestão de riscos, alinhando os riscos aos objetivos estratégicos e permitindo o monitoramento contínuo.

5

Conselho de Administração:

Frequência anual: Para proporcionar ao conselho uma visão estratégica dos riscos e alinhar com os objetivos corporativos e orientação estratégica.

Riscos emergentes

Riscos emergentes são riscos considerados de longo prazo, com condições e/ou circunstâncias novas e que têm elevado grau de incerteza quanto a sua materialização, severidade e probabilidade de ocorrências.

São decorrentes em sua maioria de fatores externos. Considerando nosso planejamento estratégico e a continuidade de nossos negócios, identificamos potenciais impactos sobre nossas operações e resultados, o que pode exigir adaptações em nossas estratégias.

Destacamos na tabela ao lado alguns riscos emergentes que têm grande relevância e as tratativas que estão sendo tomadas para a mitigação desses riscos:

NOME	CATEGORIA	DESCRIÇÃO DO RISCO	IMPACTO DO RISCO	AÇÕES DE MITIGAÇÃO
Risco emergente 1	Econômica, tecnológica e operacional.	Os avanços tecnológicos podem afetar a demanda dos nossos produtos e serviços ou exigir investimentos substanciais para nos mantermos competitivos a longo prazo. O desenvolvimento e a implementação de novas tecnologias no mercado pode resultar numa redução significativa a longo prazo na procura de produtos e serviços que fornecemos. Não podemos prever o momento ou a aceitação dessas inovações pelos clientes, nem os custos associados à sua implementação. Portanto, é crucial que a Cosan acompanhe as tendências tecnológicas, invista em pesquisa e desenvolvimento e estabeleça parcerias estratégicas para se manter competitiva no mercado.	No negócio de biocombustíveis e açúcar, avanços em alternativas ao etanol e ao açúcar podem reduzir a demanda a longo prazo, como a eletrificação veicular e adoçantes alternativos. Essas tecnologias podem afetar nossos resultados financeiros e operacionais. Na distribuição de gás natural, a ascensão de tecnologias de baixo carbono pode exigir investimentos significativos em pesquisa, adaptações de infraestrutura e impactar a demanda por gás natural. Na Rumo, enfrentamos o desafio da obsolescência tecnológica. A evolução rápida pode tornar nossos sistemas, infraestrutura e equipamentos desatualizados, demandando investimentos em modernizações. Além disso, o surgimento de tecnologias de baixo carbono no transporte, como veículos elétricos e trens movidos a hidrogênio, pode reduzir a demanda por transporte ferroviário a diesel no longo prazo. Os investimentos requeridos para manter a competitividade diante dessas mudanças tecnológicas ou as possíveis reduções na demanda podem impactar negativamente nosso desempenho financeiro e operacional.	A inovação é essencial para nossa atuação, guiando nossos investimentos em pesquisa e desenvolvimento conforme as tendências de mercado. Na Raízen, ampliamos nosso portfólio de energias renováveis para incluir E2G, biogás, biometano e bioeletricidade, refletindo nosso compromisso com a transição energética diversificada. No cultivo de cana-de-açúcar, adotamos tecnologia avançada, usando drones, algoritmos e inteligência artificial para otimizar operações agrícolas e estratégias de mercado. Na Compass, lançamos a Edge para diversificar soluções em gás natural, biometano e outras soluções, oferecendo alternativas de descarbonização aos clientes. Na Rumo, investimos em Inteligência Artificial para detecção de falhas e em trens semiautônomos. Exploramos também o potencial de locomotivas híbridas, tendo adquirido duas unidades para testes em nossas operações. Esse investimento visa aprimorar ainda mais a nossa eficiência energética e ambiental, uma vez que consome 22% menos combustível em comparação com locomotivas convencionais. Estas são apenas algumas das iniciativas de inovação da nossa companhia, sempre em busca de fortalecer nossa competitividade e liderança no mercado.



Risco emergente 2

NOME	Períodos de seca mais longos podem afetar a quantidade de sacarose na cana-de-açúcar, reduzindo a produção de nossos principais produtos (açúcar e etanol).
CATEGORIA	Econômica, ambiental e operacional.
DESCRIÇÃO DO RISCO	<p>Algumas de nossas operações são extremamente dependentes de recursos hídricos e podem ser impactadas por períodos de seca. A seca é um fenômeno que vem se intensificando no Brasil, principalmente se considerarmos o cenário de longo prazo. Suas consequências influenciam diretamente nossos negócios, em especial a Raízen, que depende do cultivo da cana-de-açúcar e pode comprometer diretamente o cultivo, a produtividade e a qualidade do açúcar.</p> <p>A Raízen é uma das maiores operações agrícolas do mundo, com aproximadamente 1,3 milhão de hectares de terras cultivadas. O foco de nossas operações agrícolas é a produtividade das lavouras, que pode ser afetada negativamente por eventuais secas prolongadas, reduzindo a produção de nossas <i>commodities</i> primárias (açúcar e etanol).</p>
IMPACTO DO RISCO	<p>A escassez de chuvas aliada aos baixos níveis dos reservatórios de água pode levar as autoridades a restringir as atividades industriais. A redução da produção e da qualidade do açúcar, aliada a custos adicionais de remediação, podem impactar os negócios e a estratégia da empresa. As mudanças no regime de chuvas causando um aumento nos períodos de seca podem causar uma redução no volume final de açúcar e etanol e, potencialmente, causar quedas de receita para a Raízen e, conseqüentemente, para a Cosan.</p> <p>Considerando um estudo que realizamos sobre estresse hídrico, no Brasil, para um período de longo prazo (2081-2100) e um período mais próximo (2021-2040), o impacto financeiro decorrente das mudanças no regime de chuvas pode ultrapassar R\$ 195 milhões. Para estimar esse impacto financeiro, foi assumida uma redução de 1% na ATR/ha, com base na variação da ATR/ha nos últimos 11 anos, o que resultaria em uma redução proporcional na produção de açúcar e etanol, e na receita gerada por esses produtos.</p>
AÇÕES DE MITIGAÇÃO	<p>Nossas plantações também se beneficiam do uso intensivo de tecnologia: usamos drones e algoritmos para mapear e determinar como e quando plantar e colher, além de aplicar inteligência artificial a grandes bancos de dados em todo o nosso ecossistema.</p> <p>Para minimizar os impactos de períodos de seca mais longos, a empresa monitora continuamente a compatibilidade de diferentes variedades de cana-de-açúcar em determinadas regiões e as condições climáticas nos Estados brasileiros de São Paulo, Goiás e Mato Grosso do Sul, onde estão localizadas nossas operações de bioenergia, fazendo ajustes com base nas condições encontradas. Adicionalmente, as melhores práticas de gestão das culturas garantem uma maior resiliência.</p> <p>Incluimos análise do momento ideal de plantio, adubação e colheita da cana-de-açúcar, favorecendo a captação de água. Novas tecnologias de eficiência hídrica, como a irrigação dedicada, também são consideradas e já mapeamos mais de 60 mil hectares de terra que são passíveis de métodos de irrigação mais eficientes.</p>

Segurança da informação

A segurança da informação é parte fundamental para a condução estratégica e operacional dos nossos negócios.

A gestão dessa temática foi estruturada para integrar todas as controladas e cocontroladas do portfólio, visando reforçar as ações e condutas adequadas para mitigar qualquer exposição ao risco.

O Chief Information Security Officer (Ciso) atua de maneira matricial, reportando-se simultaneamente à Vice-Presidência Financeira e de Relações com Investidores enquanto

colabora com os gerentes de Segurança da Informação (Business Information Security Officer - Biso) de cada uma das controladas e co-controladas nas suas respectivas estruturas para condução do tema.

A governança no tema consiste no reporte e no alinhamento frequente dos riscos identificados e na melhoria de processos juntos às empresas do portfólio em caráter tático. Os reportes estratégicos são realizados mensalmente à Diretoria Executiva e trimestralmente apresentados ao Conselho de Administração, colocando a temática no centro da discussão estratégica da Companhia.

O modelo atual de governança e operação consolidado traz vários benefícios, como a

sinergia de custos operacionais, centro de inteligência de ameaças unificado, equipe multidisciplinar (técnicos, especialistas e interações com o negócio) e tecnologias.

Nesse sentido, desenvolvemos estratégias, políticas, normas, formas de gerenciar risco e programas de educação (Programa Guardiã), de forma padronizada, que seja compatível e replicável.

Programa Guardiã

Uma iniciativa institucional de capacitação e conscientização que traz a agenda da segurança da informação para o centro da empresa. Sua proposta é apresentar, discutir e introjetar conceitos e hábitos relacionados à segurança da informação em todas as pessoas que trabalham no Grupo.

12

testes de *phishing*

16

simulações de ataques cibernéticos e gestão de crise

98%

de adesão na Trilha de conhecimento aplicada para todos os colaboradores



Seguimos, em 2023, com nosso planejamento iniciado em 2021 com projeções estratégicas até 2025, com revisão anual buscando alinhamento as melhores práticas de mercado.

Nos últimos três anos, não foram registrados incidentes e casos de vazamento de dados internos e por parte de terceiros.

Consolidamos nos negócios a operação de segurança da informação e cibernética para nossos ambientes operacionais e industriais (OT Security) junto com a implantação da fase 2 (expansão industrial). Também, com grande destaque no ano, o projeto de proteção de banco de dados teve sua primeira fase concluída, elevando a segurança e monitoramento 24x7 com foco em sistemas críticos que afetam as operações.

Elevamos em 2023 a nossa maturidade para nível 3,3 (régua de 0 a 5 baseada no CMMI e Framework NIST), o que significa uma expressiva governança, com mais processos e controles críticos, testes e simulações de crises cibernéticas e gestão de vulnerabilidades com inteligência tecnológica.

O Programa de Maturidade de Segurança prevê a avaliação independente anualmente.

A evolução no *rating* de maturidade de segurança é, inclusive, uma meta atrelada a remuneração variável dos colaboradores Cosan, incluindo as lideranças e executivos. Esse programa contempla os principais *frameworks* internacionais, tais como Nist-CSF, ISO 27001/2 e CIS Controls.



Riscos climáticos

GRI 201-2

Os riscos originados pelas mudanças climáticas nas operações dos nossos negócios se traduzem em riscos financeiros e estratégicos para a Cosan, podendo afetar a estratégia de crescimento e os retornos esperados.

Adicionalmente, eles podem potencializar outros riscos já identificados em nosso monitoramento.

Dessa forma, o mapeamento dos riscos e oportunidades relacionados às mudanças climáticas em nossos negócios se torna parte central de nossa Estratégia de Sustentabilidade - Visão ESG 2030, impulsionando nossa compreensão e atendimento

às recomendações da Força-Tarefa sobre Divulgações Financeiras Relacionadas ao Clima (Taskforce on Climate-related Financial Disclosures – TCFD).

Nos últimos anos, trabalhamos no aprimoramento do processo de identificação, avaliação e gestão dos riscos e oportunidades relacionadas às mudanças climáticas, incorporando o acompanhamento desses riscos no processo formal de gestão riscos do portfólio descrito acima nesse relatório.

A partir de um estudo aprofundado, desenvolvemos uma matriz de riscos climáticos específica para cada empresa.

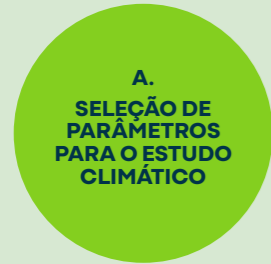
Essas matrizes foram integradas tanto à matriz geral de riscos de cada negócio quanto, de maneira consolidada, à matriz da Cosan.

Na [página 74](#), apresentamos uma visão consolidada dos principais riscos e oportunidades climáticos identificados em nosso portfólio, descrevendo os impactos específicos em cada negócio e as ações de mitigação adotadas.

O processo de mapeamento, priorização e monitoramento de riscos e oportunidades climáticas, para cada negócio, compreende cinco etapas principais, conforme destacado a seguir:

Para mais informações acesse o nosso relatório específico de atendimentos às **recomendações da TCFD**, disponível em nosso [website](#).

PROCESSO PARA A DEFINIÇÃO E AVALIAÇÃO DOS RISCOS CLIMÁTICOS

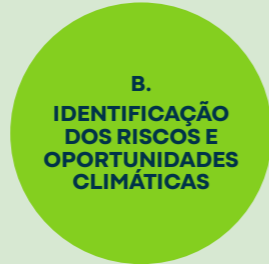


Horizontes temporais:

- *Baseline* (2022), curto prazo (2030) e médio prazo (2050)

Cenários climáticos

- Riscos físicos - Shared Socioeconomic Pathways (SSP) do IPCC AR6, 2021¹:
 - Otimista: SSP1-2.6
 - Pessimista: SSP5-8.5
- Riscos de transição - International Energy Agency (IEA, 2022)²:
 - Net zero emissions (NZE)
 - Announced Pledges Scenarios (APS)
 - Stated Policies Scenarios (STEPS)

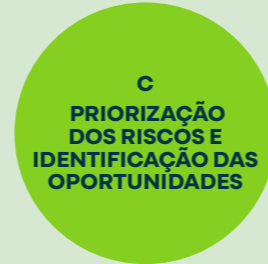


Riscos físicos

- Nove tipos de eventos climáticos analisados
- Modelagem climática baseada em diversas fontes de dados climáticos: Nasa, IPCC, Noaa, WRI aqueduct

Riscos e oportunidades de transição

- Estratégia climática do portfólio
- Matriz de riscos corporativa
- Análises setoriais e de mercado
- Cenário regulatório brasileiro e internacional



Os **riscos identificados foram priorizados** seguindo a metodologia e dimensões de risco adotadas no processo de gestão de riscos da Cosan:

- Análise qualitativa dos impactos dos riscos nos negócios
- Avaliação das medidas de adaptação e mitigação já adotadas
- Definição do nível de impacto e propabilidade de cada risco
- Construção das matrizes de riscos prioritários para cada negócio



Riscos Físicos

- Interrupção de nossas atividades
- Danos na infraestrutura
- Ações de mitigação e adaptação necessárias

Riscos e oportunidades de transição

- Impactos no planejamento estratégico, receita e custos operacionais



- Definição e controle de ações mitigadoras
- Definição de métricas e metas para acompanhamento
- Reporte periódico para diretoria executiva, comitê de auditoria e conselho de administração
- Revisão periódica da exposição ao risco

¹ AR6 2021 | IPCC

² WEO 2022 | IEA

CAPITAL NATURAL

Mudanças climáticas

GRI 3-3, 201-2

Visão ESG 2030 Cosan

Adotar, gradualmente, reporte de acordo com o TCFD a partir de 2023

Concluído

Estabelecer metas de redução de emissões GEE nos escopos 1 e/ou 2 até 2024

Em andamento

Ter e manter nível de liderança no CDP até 2030

Em andamento

rumo

REDUZIR EM 15% AS EMISSÕES ESPECÍFICAS

até 2023 (ano-base 2019) meta atingida antecipadamente, 17% em 2022 e 17,4% em 2023

REDUZIR EM 21% AS EMISSÕES ESPECÍFICAS

até 2030 (ano-base 2020)

COMPASS

ATINGIR A NEUTRALIDADE DE CARBONO (NET ZERO)

escopos 1 e 2 nos negócios de distribuição

LIDERAR A DISTRIBUIÇÃO DE GÁS

de origem renovável no Brasil

IMPULSIONAR O USO DE GÁS

na matriz de transportes nacional substituindo combustíveis mais poluentes

INCORPORAR 15% DE PLÁSTICO RECICLADO

nas embalagens até 2025

raízen

AUMENTO DE 80% NA PRODUÇÃO DE ENERGIA RENOVÁVEL

até 2030

REDUZIR EM 10% A INTENSIDADE DE CARBONO

do uso de produtos até 2030

REDUZIR A PEGADA DE CARBONO DO ETANOL EM 20%

até 2030 (ano-base 2018/2019)

AUMENTAR PARA 80% A PARTICIPAÇÃO DE NEGÓCIOS RENOVÁVEIS

do Ebitda ajustado

REDUÇÃO DE 8,6% A INTENSIDADE DE EMISSÕES DE GEE(tCO₂e / Ebitda ajustado R\$ MM)

Mudanças climáticas

Cada empresa do portfólio Cosan desempenha um papel fundamental na viabilização da transição energética. A forma como atuamos permite a substituição gradual de combustíveis fósseis, através da mistura com combustíveis de fontes renováveis e da oferta proativa de produtos e soluções de baixo carbono.

Dessa maneira, contribuimos para que os avanços da transição energética no Brasil ocorram de maneira faseada, segura e

economicamente viável, utilizando-se da infraestrutura já existente.

O etanol que produzimos é menos poluente do que a gasolina e surge como alternativa na descarbonização de setores de difícil abatimento de emissões (*hard-to-abate sectors*). Os trens que usamos para transportar *commodities* agrícolas emitem sete vezes menos gases de efeito estufa na atmosfera do que os caminhões. O gás, que distribuimos para casas, indústrias e usinas de geração de eletricidade, é essencial para substituir o carvão e garantir a transição energética segura, assim como as oportunidades que se apresentam com o biometano.

Nossos lubrificantes permitem melhorar a produtividade a um custo baixo, tanto nos veículos quanto nas plantas industriais.

Como uma empresa que gere ativos, nossa atuação está em suportar dar diretrizes e atuar para que os negócios avancem nessa agenda e escalem a oferta dessas soluções, refletindo uma jornada evolutiva na maturidade de cada empresa, combinando uma abordagem que considera eficiência, gestão de riscos, promoção de impactos positivos e melhor alocação de capital.

Um dos notáveis avanços deste ano na gestão de mudanças climáticas, em colaboração com

nossos ativos, foi a realização de um estudo aprofundado dos riscos físicos e de transição aos quais nossas operações estão expostas. Esses riscos foram devidamente incorporados à gestão tradicional de riscos da companhia, garantindo uma abordagem proativa na identificação, mitigação e adaptação aos desafios climáticos, fortalecendo assim a resiliência e sustentabilidade do portfólio no longo prazo. Mais detalhes podem ser encontrados na [página 39](#).

Resultados climáticos

TR-RA-110A.2, EM-MD-110A.2

rumo

Logística competitiva e de baixo carbono

Operando em uma extensão de cerca de 13,5 mil quilômetros de malha ferroviária e com 1,2 mil locomotivas, a companhia contribui para a transformação da infraestrutura brasileira, focada no aumento da capacidade de transporte e na ampliação da eficiência energética. A Rumo atua continuamente para prevenir e mitigar possíveis impactos às suas operações relacionados às mudanças climáticas e a exposição de riscos físicos, acompanhando a identificação de oportunidades associadas.

Até **7,6** menos emissões de GEE em comparação com modais menos eficientes

39% de redução das emissões por TKU (tonelada por km útil) desde 2015

Atingimento antecipado da meta de redução de **15%** das emissões por TKU até 2023, tendo como base comparativa o ano de 2019, chegando a **17,4%**

COMPASS

Transição energética segura e eficiente

Com sua plataforma de distribuição de gás em expansão e os novos investimentos da Edge, a Companhia evoluiu no posicionamento para apoiar uma transição energética segura, competitiva e eficiente, ampliando seu portfólio de suprimentos incluindo o biometano como uma alternativa renovável, eficiente e com elevado potencial de crescimento no Brasil.

A-List CDP em 2023

Compass e Orizon - Parceria para construção de uma planta para purificação de Biometano

64% de redução de emissões de GEE escopo 1 na Comgás (2023/2019)

Projetos Cidades Sustentáveis (Necta – 1º rede de distribuição de biometano no noroeste paulista)

move

Fortalecer parcerias de sustentabilidade, promover a oferta *premium* de produtos e serviços amplificando o impacto positivo na cadeia de valor dos nossos clientes

Com foco em evoluir nos compromissos assumidos e em reforçar uma estratégia estabelecida para práticas ambientais sustentáveis e para mitigar os efeitos das mudanças climáticas, a companhia está avançando no monitoramento de emissões de gases de efeito estufa em toda a cadeia de valor, atuando com foco em eficiência energética, gestão de águas e efluentes, e a gestão de resíduos, por meio da circularidade de embalagens e materiais.

Selo Ouro no Programa Brasileiro GHG Protocol pelo 2º ano consecutivo

Plante para Neutralizar Projeto socioambiental de revitalização de manguezal e engajamento dos funcionários nas ações junto à comunidade no entorno de suas operações

Alcance da meta de ter 15% de Plástico Reciclado nas embalagens plásticas

Lubrificantes *premium* levando mais produtividade e eficiência com baixo custo, tanto em veículos quanto em plantas industriais

Soluções e serviços de engenharia para redução do número de interrupções e de manutenções com aumento da vida útil dos veículos, máquinas e equipamentos de nossos clientes

raízen

Sustentabilidade na raiz da proposta de valor

Com uma estratégia de crescimento conectada com transição energética por meio das operações no setor de biocombustíveis e renováveis, a Raízen estruturou um portfólio completo de soluções de baixa pegada de carbono e produtos que reforçam seus compromissos ambiciosos voltados para a descarbonização.

35 parques de bioenergia

6 plantas de E2G em construção

3 TWH de energia elétrica renovável gerado através de biomassa

5 milhões de CO₂ evitados por ano pela oferta de produtos renováveis

1º produtor de etanol do mundialmente certificado pela ISCC Corsia

Gestão das emissões

GRI 3-3, 201-2, 305-1, 305-2, 305-3, SASB TR-RA-110A.1, FB-AG-110A.1, EM-MD-110A.1, EM-RM-110A.1, TR-RA-110A.2, EM-MD-110A.2

Desde 2019 todos os nossos negócios fazem o inventário de suas emissões de gases de efeito estufa (GEE). O mapeamento é realizado de acordo com as diretrizes do Greenhouse Gas Protocol e de sua versão nacional, o Programa Brasileiro GHG Protocol. Em 2023, novamente, Raízen, Rumo, Compass e Moove foram reconhecidas pelo GHG Protocol com o selo Ouro, concedido às empresas que atendem a todos os critérios de transparência na publicação de seus dados de emissões

e os submetem à verificação por instituição independente. Garantindo uma evolução contínua na gestão de emissões, em 2023, realizamos um estudo de recomendações de melhoria no processo de todos os inventários de GEE dos negócios, assegurando o alinhamento com as melhores práticas existentes no mercado.

Seguimos comprometidos com a redução da pegada de carbono do nosso portfólio, através da busca contínua por eficiência, produtividade e inovação nas nossas operações. A Cosan vem em uma trajetória de redução de intensidade de emissões desde 2020. Em 2023, abaixamos em 8,6% o nosso patamar de intensidade de emissões de gases de efeito estufa (GEE) em relação a 2022.

INTENSIDADE DE EMISSÕES DE GASES DE EFEITO ESTUFA (GEE) GRI 305-4

Portfólio Cosan (tCO₂e/R\$ MM Ebitda ajustado)^{1,2}

213,0 178,6 150,8 137,8

Rumo (gCO₂e/TKU)³

14,34 13,77 13,09 13,06

Compass (tCO₂e/km)⁴

0,64 0,57 0,40 0,39

Moove (tCO₂e/m³ de produto)⁵

0,019 0,023 0,022 0,026

Raízen (tCO₂e/t de cana moída)⁶

0,039 0,025 0,021

2020 2021 2022 2023

¹Com base na abordagem de controle operacional, consolidando 100% das emissões de escopo 1 e 2 de Rumo, Compass e Moove e 50% das emissões de Raízen (joint-venture).

²Cálculo considerando as emissões de gases de Escopo 1 e 2 do nosso portfólio. Foram utilizados dados não auditados de 2023 de Raízen e Moove.

³Foram incluídas as emissões de gases de Escopo 1 da Rumo.

⁴Foram incluídas as emissões de gases de Escopo 1 e 2 da Compass.

⁵Foram incluídas as emissões de gases de Escopo 1 e 2 considerando apenas a operação da fábrica de lubrificantes no Brasil.

⁶Foram incluídas as emissões de Escopo 1 e 2 da Raízen. A Raízen adota o ano-safra como período de publicação, consequentemente, as emissões referentes a 2023 ainda não haviam sido auditadas e disponibilizadas publicamente na data de publicação desse relatório.

**EMISSÕES DE GEE POR NEGÓCIO (tCO₂e)**

Ano	Empresas	Escopo 1	Escopo 2	Escopo 3	Total
2020	Cosan ¹	252	20	18	290
	Rumo	895.366	2.164	577.515	1.475.045
	Compass	12.219	232	8.440.833	8.453.284
	Moove	4.633	343	10.238	15.214
	Raízen	2.427.765	11.741	44.582.401	47.021.907
	2021	Cosan ¹	166	38	21
Rumo		881.421	7.504	863.791	1.752.716
Compass		11.164	491	9.674.635	9.686.289
Moove		4.539	677	32.980	38.196
Raízen		2.409.015	16.763	49.282.717	51.708.495
2022	Cosan ¹	167	13	88	268
	Rumo	981.114	2.632	264.468	1.248.214
	Compass	9.398	223	12.578.248	12.587.869
	Moove	4.816	-	285.269	290.085
	Raízen	2.742.975	14.135	53.110.338	55.867.448
2023	Cosan ¹	256	13	23.848.591 ²	23.848.860
	Rumo	1.008.862	1.429	662.444	1.672.735
	Compass	9.474	172	10.760.722	10.770.368
	Moove ³	5.674	296	58.815	64.785
	Raízen ⁴	-	-	-	-

¹O inventário de emissões de Gases de Efeito Estufa (GEE) da Cosan abrange as emissões provenientes das atividades corporativas da companhia, limitadas às operações administrativas. O inventário considera as emissões de acordo com as fontes mapeadas e a disponibilidade de dados.

²O aumento significativo no escopo 3 se deve à inclusão, na categoria 15, das emissões financiadas (escopos 1, 2 e 3) referente a participação de 4,9% da Cosan na Vale, totalizando 23.848.300 tCO₂. Os dados de Vale de 2023 ainda não haviam sido publicados na data de publicação deste relatório. Assim, para fins do cálculo de emissões estamos considerando as emissões do ano de 2022. As emissões de escopo 3 provenientes das atividades corporativas da Cosan foram de 291 tCO₂.

³Os dados de Moove ainda não haviam sido auditados na data de publicação desse relatório. As informações auditadas estarão disponíveis no relatório da Moove a ser publicado posteriormente.

⁴A Raízen adota o ano-safra como período de publicação, consequentemente, as emissões referentes a 2023 ainda não haviam sido auditadas e disponibilizadas publicamente na data de publicação desse Relatório.

EMISSÕES DE GEE CONSOLIDADAS - ABORDAGEM DE CONTROLE OPERACIONAL (tCO₂e)¹

Empresas	Escopo 1	Escopo 2	Escopo 3	Total
Cosan ²	256	13	23.796.129	23.796.398
Rumo	1.008.862	1.429	662.444	1.672.735
Compass	9.474	172	10.760.722	10.770.368
Moove ³	5.674	296	58.815	64.785
Raízen (50%) ⁴	1.371.488	7.067	26.555.169	27.933.724
TOTAL	2.395.754	8.978	61.885.741	64.290.472

¹A partir deste ano (2023), começaremos a divulgar nossas emissões consolidadas sob a abordagem de controle operacional, consolidando 100% das emissões de Rumo, Compass e Moove e 50% das emissões Raízen (*joint-venture*).

²O aumento significativo no escopo 3 se deve à inclusão, na categoria 15, das emissões financiadas (escopos 1, 2 e 3) referente a participação de 4,9% da Cosan na Vale, totalizando 23.848.300 tCO₂. Os dados de Vale de 2023 ainda não haviam sido publicados na data de publicação deste relatório. Assim, para fins do cálculo de emissões estamos considerando as emissões do ano de 2022. As emissões de escopo 3 provenientes das atividades corporativas da Cosan foram de 291 tCO₂.

³Os dados de Moove ainda não haviam sido auditados na data de publicação desse relatório. As informações auditadas estarão disponíveis no relatório da Moove a ser publicado posteriormente.

⁴A Raízen adota o ano-safra como período de publicação. Assim, para fins do cálculo de emissões consolidadas do Portfólio Cosan estamos considerando as emissões do ano de 2022.

EMISSÕES DE GEE CONSOLIDADAS - PARTICIPAÇÃO ACIONÁRIA (tCO₂e)¹

Empresas	Escopo 1	Escopo 2	Escopo 3	Total
Cosan	256	13	291	560
Rumo (30,3%)	305.685	433	200.720	506.839
Compass (88%)	8.337	151	9.469.435	9.477.924
Moove (70%) ²	3.972	207	41.171	45.350
Raízen (44%) ³	1.206.909	6.219	23.368.549	24.581.677
Vale (4,9%) ⁴	421.400	14.700	23.412.200	23.795.870
TOTAL	1.946.559	21.724	56.492.366	58.460.650

¹A partir deste ano (2023), também começaremos a divulgar nossas emissões de acordo com a nossa participação acionária em cada negócio, em consonância com nossa atuação e posicionamento como gestora de ativos.

²Os dados de Moove ainda não haviam sido auditados na data de publicação desse relatório. As informações auditadas estarão disponíveis no relatório da Moove a ser publicado posteriormente.

³A Raízen adota o ano-safra como período de publicação. Assim, para fins do cálculo de emissões consolidadas do Portfólio Cosan estamos considerando as emissões do ano de 2022.

⁴Os dados de Vale de 2023 ainda não haviam sido publicados na data de publicação desse relatório. Assim, para fins do cálculo de emissões consolidadas do Portfólio Cosan estamos considerando as emissões do ano de 2022.

CAPITAL HUMANO

Segurança das pessoas

GRI 3-3, 403, 403-1, 403-2, 403-3, 403-4, 403-6, 403-7, 403-8

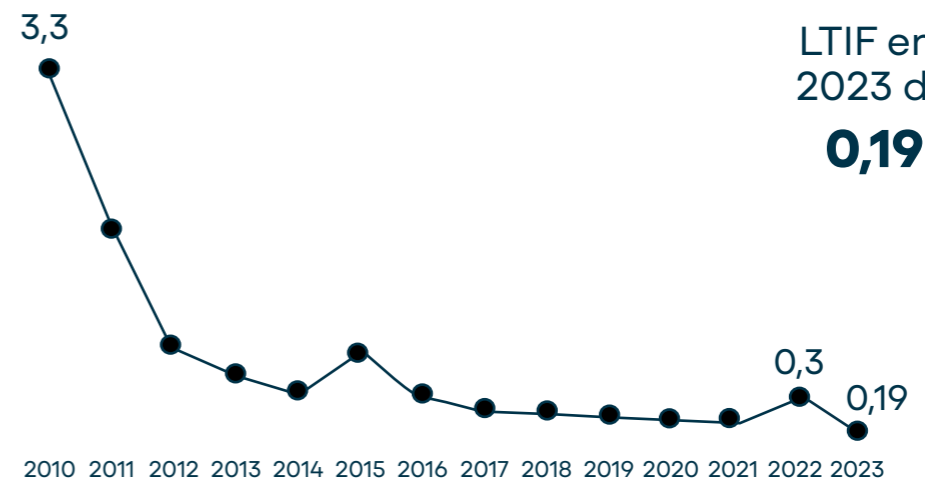
Valor inegociável: busca zero acidente

Em todos os nossos negócios, a segurança é um valor inegociável. A busca pela segurança das pessoas e dos processos é natural para as empresas investidas da Cosan e dedicamos nossa atenção à saúde e ao bem-estar de todos: colaboradores, clientes, fornecedores e pessoas do entorno de nossas operações. Há plena consciência de que a segurança das pessoas é essencial para garantir a perenidade dos negócios assim como a integridade dos ativos.

A Cosan e suas investidas contam com mais de 55 mil colaboradores, além de muitos terceiros, e nossa busca incansável é por garantir que as operações sejam seguras, que não ocorram perdas de eficiência ligadas a questões de segurança e, principalmente, que não aconteçam acidentes com afastamento ou riscos à vida. Fechamos o ano de 2023 com um LTIF de 0,19*.

* Considerando o ano fiscal de Raízen.

LTIF (Frequência de acidentes com afastamento)



Visão ESG 2030 Cosan

Anualmente perseguir zero acidentes

Não atingido

Anualmente promover campanhas e monitorar os indicadores de segurança considerando as pessoas envolvidas e/ou impactadas pelas operações

Concluído

Um olhar integrado para saúde GRI 3-3

Nos últimos anos, a Cosan incentivou um olhar mais integrado para a saúde, com ações que visam o cuidado de forma preventiva, assistida e assertiva. Com o propósito de prevenir e evitar problemas de saúde e de segurança ocupacional, nosso modelo de atuação utiliza como ferramenta a Análise Preliminar de Riscos, que identifica potenciais riscos à saúde dos trabalhadores. Essa análise permite o monitoramento e a prescrição de exames ocupacionais mais minuciosos e a elaboração de estratégias e medidas preventivas.

A gestão de segurança e saúde compreende atividades administrativas realizadas em ambientes corporativos, mas também inclui colaboradores com atividades operacionais como copeiros, vigilantes e motoristas.

A Cosan também fornece benefícios de saúde para os colaboradores como: plano de saúde com rede credenciada ampla e de alta qualidade, benefício de subsídio para compra de medicações, plano odontológico, Gympass, licenças parentais estendidas, auxílio para compra de lentes de óculos e programa de *check-up* corporativo.

Práticas de engajamento e educação são promovidas constantemente com o intuito de estimular as formas de cuidados com a saúde, tanto física quanto mental. Em paralelo, são desenvolvidas iniciativas de engajamento para prática de esportes, realização de exames periódicos e campanhas de imunização.

Além disso, a Cosan possui uma área de saúde dedicada exclusivamente às suas equipes. A proposta é reforçar o olhar para as várias facetas ligadas à saúde, que vão desde o diagnóstico e tratamento precoce à reabilitação.

DOENÇAS PROFISSIONAIS¹ GRI 403-10

	2020		2021		2022		2023	
	óbitos	casos de doenças	óbitos	casos de doenças	óbitos	casos de doenças	óbitos	casos de doenças
Cosan	0	0	0	0	0	0	0	0
Rumo	0	7	0	8	0	0	0	0
Compass	0	0	0	0	0	0	0	0
Moove	0	2	0	0	0	0	0	0
Raizen ²	0	3	0	2	0	3	0	1

¹No período deste relatório, houve doenças temporárias, de comunicação não obrigatória. Número de casos de doenças relacionadas ao trabalho relatáveis.

²Doença apresentada por colaborador na Argentina: A doença profissional identificada foi epicondilite, uma doença músculo-articular do membro superior, e a principal causa identificada foram gestos repetitivos no membro superior.



CAPITAL HUMANO

Gestão de pessoas

GRI 3-3, 2-7, 2-8

Em 2023 avançamos na forma de gerir a jornada que cada indivíduo tem na Cosan - adotamos novas abordagens para a diversidade equidade e inclusão, criamos formas de gerir o nosso ambiente organizacional e fortalecemos a nossa cultura, evoluindo o nosso jeito de ser.

Em parceria com a liderança, estamos empenhados em fortalecer a forma como integramos sistemas e processos, garantindo mais fluidez e uma experiência positiva no ciclo que cada pessoa trilha conosco, desde os processos de atração e seleção, passando pelos processos de desenvolvimento, avaliação 360º e chegando ao reconhecimento, a nossa

cultura empreendedora permeie de fato, a nossa forma de cuidar das pessoas

Ainda nesse sentido, estamos sempre empenhados em ouvir ativamente nossos colaboradores através de pesquisas regulares e sessões de escuta. Isso nos permite entender melhor como podemos aprimorar nosso ambiente de trabalho.

Com esse *feedback*, criamos oportunidades para reconhecimento e desenvolvimento, garantindo que nossos colaboradores sejam participantes ativos na construção de um ambiente de trabalho seguro, dinâmico e propício ao seu crescimento profissional.



Desenvolvimento de pessoas

GRI 3-3, 404-1

A Cosan foca em capacitação alinhada à estratégia e crescimento da empresa. Em 2023, intensificamos os esforços para desenvolver os nossos colaboradores, com ênfase nas demandas futuras do setor.

Um destaque foi a Semana de Desenvolvimento, que ofereceu treinamentos em metodologias ágeis, incentivando uma nova perspectiva sobre os desafios cotidianos.

Realizamos também um treinamento especializado em Inteligência Artificial, em colaboração com a área de Segurança da Informação e com a StartSe University, que preparou uma equipe de colaboradores com conhecimentos para explorar o uso de ferramentas tecnológicas avançadas, visando transformar a Cosan em uma empresa mais orientada por dados.

Além destas iniciativas, a Cosan promove treinamentos presenciais e on-line, *workshops* e palestras ao longo do ano, reforçando nosso compromisso com o desenvolvimento contínuo dos colaboradores.

MÉDIA DE HORAS DE TREINAMENTO GRI 404-1

	2020	2021	2022	2023
Homens	24	30	25,9	11,2
Mulheres	24	27	26,5	9,6
TOTAL			26,2	10,29
Diretoria	12	36	27	19,5
Gerência	24	57	49,4	20,0
Especialistas	24	32	34,5	1
Coordenadores	2	2	2	15,1
Administrativo	2	2	2	5,8
Técnicos	24	22	18	1
Assistentes	24	22	18	2,0
Estagiário	2	2	2	13,5
TOTAL			26,2	10,3

¹ Por conta da readequação da categoria funcional não haverá relato em 2023.

² Por conta da readequação da categoria funcional não houve relato em anos anteriores.

Números considerados apenas para Cosan excluindo os negócios.

Avaliação e desempenho

Anualmente os colaboradores são avaliados de acordo com o desempenho de suas metas, que combina a performance individual com os objetivos estratégicos da Companhia. Para isso, adotamos um avaliação 360º que valoriza tanto o desempenho individual como coletivo e também inclui a análise dos comportamentos alinhados à cultura para os diferentes níveis de cargos. A estratégia permite um desenvolvimento contínuo e alinhado às necessidades e objetivos de cada colaborador.

PERCENTUAL DE EMPREGADOS QUE RECEBEM AVALIAÇÕES REGULARES DE DESEMPENHO E DE DESENVOLVIMENTO DE CARREIRA GRI 404-3

	2021		2022		2023	
	Homens	Mulheres	Homens	Mulheres	Homens	Mulheres
Diretores	100	100	100	100	100	100
Gestores	100	100	100	100	100	100
Especialistas	100	100	100	100	1	1
Coordenadores	2	2	2	2	100	100
Administrativo	2	2	2	2	100	100
Técnicos	100	100	100	100	2	2
Assistentes	100	100	100	100	100	100
Estagiários	2	2	2	2	0	0

¹ Por conta da readequação da categoria funcional não haverá relato em 2023.

² Por conta da readequação da categoria funcional não houve relatos em anos anteriores. Números considerados apenas para Cosan excluindo os negócios.



Visão ESG 2030 Cosan

Ter e manter os programas para promoção da inclusão de pessoas de comunidades sub-representadas a partir de 2024

Em andamento

Ter ao menos uma mulher e um membro de comunidade sub-representada como membros efetivos dos conselhos de administração ou diretoria estatutária até 2026 (companhias listadas na categoria "A")

Em andamento

Ter e/ou manter 30% de mulheres em cargos de liderança até 2030

Em andamento

Diversidade, equidade e inclusão

GRI 3-3, 405-1, 405-2

Valorizar a pluralidade e promover a inclusão são imperativos que reafirmam a potência das pessoas que fazem parte da Cosan e que, representam na prática, a cultura empreendedora que se fortalece a partir disso.

Nesse contexto, um dos principais destaques do ano foi o lançamento oficial do Programa de Inclusão & Diversidade nomeado potências plurais, um comitê de colaboradores que conta com cinco grupos de afinidades trabalhando a favor das pautas de: equidade de gênero, diversidade sexual, raça e gerações & pessoas com deficiência

Ao longo de 2023, os grupos, formados voluntariamente pelos próprios colaboradores, construíram planos de ação para endereçar alguns dos principais desafios de diversidade e inclusão na Companhia.

Como desdobramento, foi aprovado um *roadmap* que norteará as ações da Cosan para os próximos anos.

Ressaltando-se ainda a clareza e a valorização do respeito no ambiente de trabalho, destacamos a revisão do código de conduta, que conta agora com diversidade, equidade e inclusão como temas que reforçam o comprometimento com o respeito à pluralidade, deixando claro a colaboradores e parceiros o que se caracteriza como preconceito e assédio, além de trazer orientações acerca do uso do canal de ética para reportar possíveis condutas inapropriadas.

Outra iniciativa implementada foi a mudança do sistema de cadastro de colaboradores, no qual agora é possível realizar a autodeclaração de raça, a identidade de gênero e a orientação sexual.

Todas as iniciativas conduzidas demonstram uma trajetória consistente e intencional de evolução do tema. Isso se evidencia e concretiza com o reconhecimento e **entrada da Cosan no índice iDiversa**, da B3.

IDIVERSA B3

Potências plurais

A consolidação do comitê de diversidade potências plurais, fortaleceu a nossa agenda de diversidade com debates, palestras e ações que visam a representatividade, a equidade e a inclusão em todos os âmbitos da organização. Confira algumas iniciativas:



O Potência de Gênero atua por meio de ações de sensibilização, atração e retenção, desenvolvimento e acessibilidade. Ao longo de 2023, o grupo realizou escutas ativas que forneceu poderosos *insights* e insumos para o trilhar. Partindo disso, trocas de boas práticas para carreira de mulheres e parentalidade, além de desenho de um programa de mentoria focado em liderança feminina, foram os principais tópicos desenvolvidos.



O Potência Preta constrói uma cultura de valorização e representatividade de profissionais por meio de ações de desenvolvimento, letramento e capacitação dos agentes de impacto para essa mudança. Foram realizadas duas sessões de escuta ativa, em que vivências e demandas de pessoas negras são ouvidas e encaminhadas para que o próprio grupo possa pautar seu planejamento. No Mês da Consciência, contamos com diversas ações de conscientização e valorização da cultura negra, como a realização de um sarau, em que as pessoas tiveram oportunidade de troca com diferentes expressões artísticas.



O Potência de Ser visa promover a inclusão e o senso de pertencimento de pessoas LGBTQIAPN+ e contribui para o desenvolvimento de *mindsets* que vejam potência na pluralidade. Nesse intuito, foi criada a campanha Reconhecer-se, em que houve incentivo aos profissionais para atualização do cadastro de identidade de gênero e orientação sexual.

Outra ação de destaque em 2023 foi a criação do *Safe Space*, um espaço de trocas e acolhimentos entre pessoas autodeclaradas LGBTQIAPN+, com encontros recorrentes ao longo do ano.

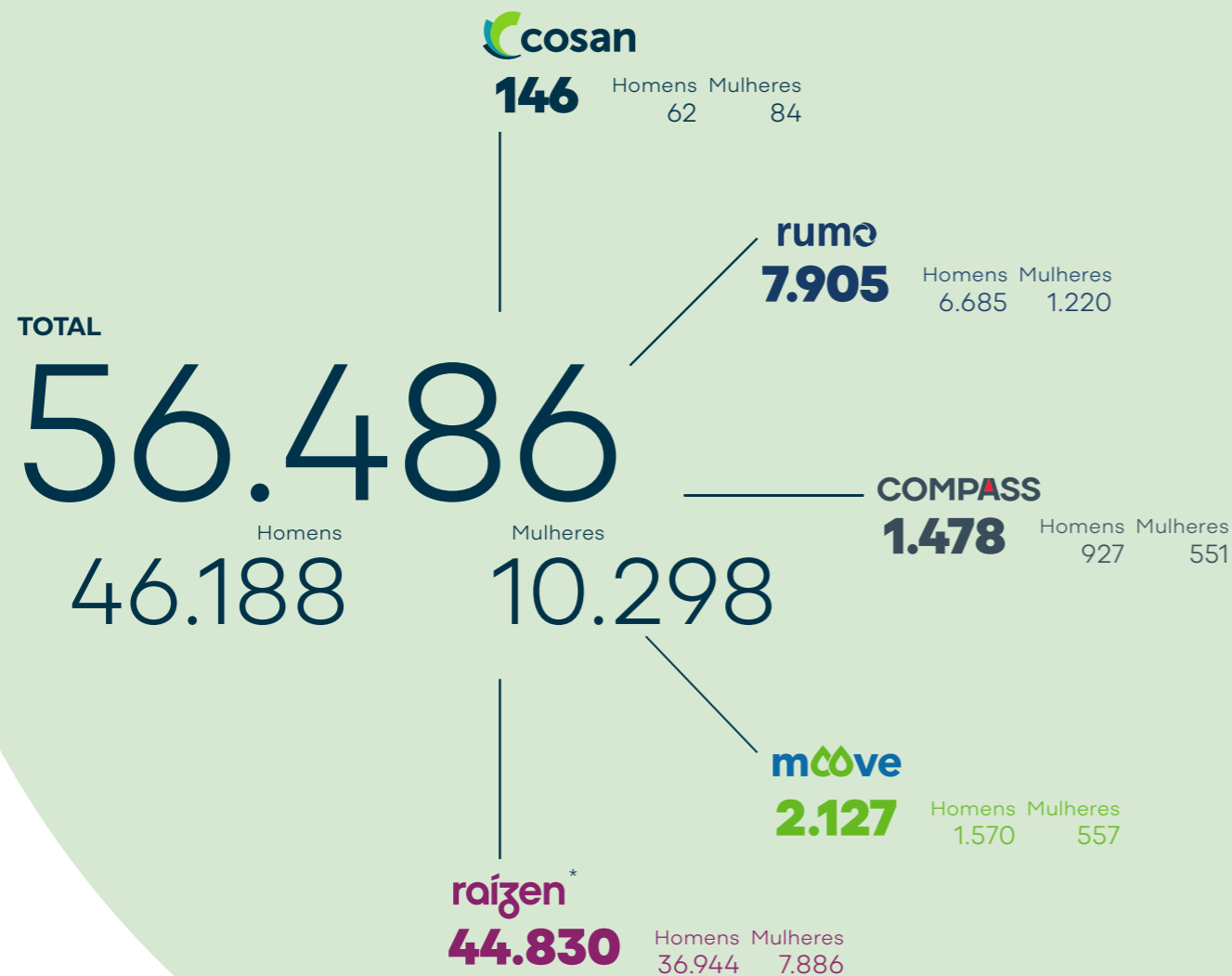


O Potência para Todos promove ações voltadas às pautas PcD e de gerações, envolvendo atração, contratação e desenvolvimento.

Em 2023, o grupo desenvolveu um Mapa de Acessibilidade, levando à elaboração de um plano de adaptação das instalações, para endereçar os gaps de acessibilidade mapeados.

No intuito de encontrar melhores práticas de inclusão, um estudo de mercado foi realizado, servindo como base para o plano de adaptação, além de suportar outras ações do grupo.

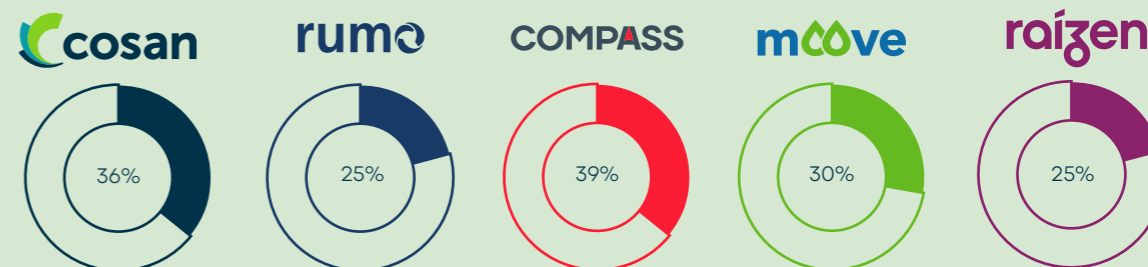
NÚMERO DE COLABORADORES POR GÊNERO GRI 2-7



* Total referente a Raizen Brasil e Argentina relativo à safra 2022/2023 e Moove global referente ao ano de 2023.

MULHERES NA LIDERANÇA¹

O principal indicador de diversidade acompanhado pela Cosan é o de mulheres na liderança e está conectado a um compromisso público assumido pela Companhia e por todas as suas empresas dentro do Visão 2030. A meta é aplicável para a gestora, para o Conselho de Administração da Companhia e para todos os negócios.



Selos e reconhecimentos

Nosso esforços e evolução no tema trouxeram reconhecimentos no mercado e a entrada de índices específicos sobre Diversidade.



¹ Compass e Rumo: cargos a partir de Coordenação
 Move: qualquer mulher que tenha subordinados em seu nível hierárquico
 Raizen: cargos a partir de Coordenação/Supervisor.
 Cosan: considerado os colaboradores do corporativo e cargos a partir de Gerente Executivo (Executivas).

CAPITAL SOCIAL E RELACIONAMENTO

Impacto social positivo

GRI 3-3, 413-1, 413-2

Todas as empresas da Cosan possuem programas de longo prazo de relacionamento comunitário no entorno das operações.

Em 2023, o investimento social da Cosan atingiu o valor de **R\$ 1,5 milhão** com aportes em projetos relacionados à educação, combate à pobreza, cultura, saúde e etc.

Quando somados aos **72,5 milhões** investidos por Compass, Moove, Raízen e Rumo, o montante chega a **R\$ 74,1 milhões** considerando investimentos próprios e incentivados.

Estabelecer diretrizes corporativas para o relacionamento com as comunidades adjacentes (de acordo com a matriz de risco) até 2024

Em andamento

Elaborar uma estratégia e um plano de gestão de investimento social privado com indicadores de impacto até 2025

Em andamento



+ R\$ **1,5 MM**
investidos

Investimentos em educação e empregabilidade, saúde e bem-estar, e combate à pobreza.



+ R\$ **10 MM**
investidos

Instituto Rumo investindo em impactar positivamente comunidades que estão no entorno das operações com ações sociais.



+ R\$ **27 MM**
investidos

Investimentos em empreendedorismo e capacitação profissional, impacto ambiental positivo, cultura e educação, e saúde e bem-estar.



+ R\$ **460 mil**
investidos

Investimentos focados em educação e empregabilidade, e impacto socioambiental.



+ R\$ **34 MM**
investidos

Fundação Raízen investindo em educação de qualidade e estimulam habilidades socioemocionais.



Os projetos apoiados diretamente pela Cosan têm em comum a construção de capacidades entre os jovens e nas comunidades para transformar a realidade brasileira. São eles:

Gerando Falcões

Investimento no projeto de expansão da rede de apoio ao desenvolvimento de comunidades/favelas em todo o país. É um ecossistema de desenvolvimento social cuja missão é o combate à pobreza. O Gerando Falcões já impactou 737 mil vidas com as suas ações. São 5,5 mil favelas alcançadas até 2023, por meio da ação de 2 mil ONGs que compõem a Rede. A instituição conta também com 284 colaboradores e cerca de 1,2 mil voluntários, que fazem com que a mudança seja cada vez mais tangível e real.

Comunitas

Reforçando a importância do trabalho em conjunto entre atores públicos e empresas privadas, sua principal proposta é gerar melhorias na prestação dos serviços públicos e, conseqüentemente, na vida da população de todo o país. Os projetos apoiados pela Comunitas tiveram um impacto significativo nos territórios onde foram implementados, beneficiando quase 113 milhões de pessoas, evidenciando a abrangência e a relevância das iniciativas promovidas pela organização.

Vetor Brasil

Apoiamos a iniciativa de atração e formação de jovens para seguir carreira na administração pública. Por meio do Programa Fortalecer, mais de 500 profissionais públicos foram selecionados para cargos-chave a partir de processos baseados em competências. Além disso, o programa apoiou oito territórios ao redor do país em parcerias com governos municipais e estaduais.

Instituto de Cidadania Empresarial

Engaja docentes e fortalece a atuação das instituições de ensino superior no Brasil nas temáticas de Investimentos e Negócios de Impacto Socioambiental, por meio de pesquisa, ensino e extensão que amplia e fortalece o ecossistema de impacto de seis municípios que estão presente nas cinco regiões do Brasil.



Lumo
Somos o Brasil em Movimento

TIPO	EMPRESA	DATA	LOCAL
RG			
RI			
MC			

CUIDADO
MOVIMENTO RÁPIDO
AO ADOCIÁRIO
MECANISMO

ATENÇÃO
SISTEMA DE PORTAS
SEJA PRESSÃO
CUIDADO COM AS MÃOS

TRAFEGO
SINALETICAS
PORTAS TRAVADAS

Anexos

- Sumário GRI
- Sumário SASB
- Indicadores
- Indicadores adicionais
- Carta de asseguração



SUMARIO GRI

Declaração de utilização

O Relatório de Sustentabilidade Cosan 2023 foi elaborado com base nas Normas GRI Standard 2021 para o período de 01/01/2023 a 31/12/2023.

Indicador	Conteúdo	Página, descrição, links ou omissões
CONTEÚDOS GERAIS		
GRI 2-1	Detalhes Organizacionais	Páginas 4, 8
GRI 2-2	Entidades incluídas no relatório de sustentabilidade da organização	Página 4
GRI 2-3	Período de referência, frequência e ponto de contato	Página 4
GRI 2-4	Reformulações de informações	NA
GRI 2-5	Asseguração externa	Página 84
GRI 2-6	Atividades, cadeia de valor e outras relações comerciais	Página 4
GRI 2-7	Empregados	Páginas 49, 53 e 63
GRI 2-8	Trabalhadores que não são empregados	<p>No ano de 2023 a Cosan contou com 16 estagiários.</p> <p>Rumo: A Rumo contrata a empresa prestadora do serviço, e ela entra com seus colaboradores para a execução do trabalho. Os contratos são firmados e assinados pelos gestores responsáveis. Atualmente o total de colaboradores terceiros é de 5.817.</p> <p>Compass: No ano de 2023 a Compass contou com 5 terceiros (área de TI), Commit 1 terceiro e Edge 990 (sendo 988 da obra do TRSP e 2 de TI). A Comgás teve 2.725 terceiros na operação, construção e ligações sem incluir contratadas de TI, consultorias, agências e demais serviços. A Necta totalizou 164 trabalhadores terceirizados nas operações e Sulgas teve média de 215 terceiros ao longo do ano.</p> <p>Moove: Em 2023 a Moove contou com 23 estagiários e 15 jovens aprendizes.</p> <p>Raízen: Em 2023 a Raízen contabilizou 1.206 aprendizes e 593 estagiários.</p>
GRI 2-9	Estrutura e composição da governação	Página 22
GRI 2-10	Nomeação e seleção do mais alto órgão de governança	Página 22
GRI 2-11	Presidente do mais alto órgão de governação	Páginas 22 e 29
GRI 2-12	Papel do mais alto órgão de governança na supervisão da gestão de impactos	Páginas 22 e 29
GRI 2-13	Delegação de responsabilidade pela gestão dos impactos	Páginas 22 e 29
GRI 2-14	Papel do mais alto órgão de governança nos relatórios de sustentabilidade	Página 22
GRI 2-15	Conflitos de interesse	Páginas 22 e 28
GRI 2-16	Comunicação de preocupações críticas	Página 22
GRI 2-17	Conhecimento coletivo do mais alto órgão de governança	Página 22
GRI 2-18	Avaliação do desempenho do mais alto órgão de governação	Páginas 22 e 24
GRI 2-19	Políticas de remuneração	Página 24

**SUMARIO GRI**

Indicador	Conteúdo	Página, descrição, links ou omissões
GRI 2-20	Processo para determinar a remuneração	Página 24
GRI 2-21	Razão de remuneração total anual	A relação da remuneração total anual do indivíduo mais bem pago e a média dos demais é de 18,72 vezes. O aumento percentual na remuneração total anual do indivíduo mais bem pago da organização em 2023 foi de 0,23%, e o aumento percentual médio na remuneração total dos demais colaboradores foi de 5,73%.
GRI 2-22	Declaração sobre a estratégia de desenvolvimento sustentável	Página 2
GRI 2-23	Compromissos políticos	Páginas 25 e 28
GRI 2-24	Incorporação de compromissos políticos	Página 25
GRI 2-25	Processos para remediar impactos negativos	Página 25
GRI 2-26	Mecanismos de aconselhamento e de suscitação de preocupações	Página 25
GRI 2-27	Conformidade com leis e regulamentos	Páginas 25 e 27
GRI 2-28	Participação em associações	Abrasca - Associação Brasileira das Companhias Abertas. IBP - Instituto Brasileiro de Petróleo e Gás Pacto Global
GRI 2-29	Abordagem para o envolvimento das partes interessadas	Páginas 21 e 65
GRI 2-30	Acordos coletivos de trabalho	Página 63
GOVERNANÇA CORPORATIVA A E TRANSPARÊNCIA		
GRI 3-3	Gestão dos temas materiais	Páginas 10, 11, 14, 25, 28, 29
GRI 201-1	Valor econômico direto gerado e distribuído	Páginas 10, 11 e 71
GRI 201-2	Implicações financeiras e outros riscos e oportunidades devido às alterações climáticas	Páginas 39, 41 e 45
GRI 205-1	Operações avaliadas quanto a riscos relacionados à corrupção	Páginas 25 e 27
GRI 205-2	Comunicação e capacitação em políticas e procedimentos de combate à corrupção	Páginas 25 e 27
GRI 205-3	Casos confirmados de corrupção e medidas tomadas	Raizen: Na safra 2022'2023, foram confirmados 28 casos de corrupção, dos quais 13 casos de desvio e roubo, 12 casos de fraude e 3 casos de propina. Os casos confirmados em que empregados foram demitidos ou punidos por corrupção somaram 17 ocorrências, e tivemos dois casos em que os contratos com fornecedores comerciais foram rescindidos.
GRI 206-1	Ações judiciais por concorrência desleal, práticas de truste e monopólio	Não foram registradas ações para Cosan e demais negócios (Compass, Moove e Rumo). Na safra 2022'2023 a Raizen apresentou 1 ação no Brasil e 1 na Argentina.
GRI 404-3	Percentual de empregados que recebem avaliações regulares de desempenho e de desenvolvimento de carreira	Página 50
GRI 406-1	Casos de discriminação e medidas corretivas tomadas	Página 27
GRI 415-1	Contribuições políticas	Conforme legislação a Cosan não realiza contribuições políticas.



SUMARIO GRI

Indicador	Conteúdo	Página, descrição, links ou omissões
DIVERSIDADE E INCLUSÃO		
GRI 3-3	Gestão dos temas materiais	Página 49, 50, 51
GRI 202-1	Proporção entre o salário mais baixo e salário-mínimo local, com discriminação por gênero	Página 68
GRI 401-1	Novas contratações e rotatividade de empregados	Página 64
GRI 401-3	Licença-maternidade/ paternidade	Página 64
GRI 404-1	Média de horas de capacitação por ano, por empregado	Página 50
GRI 405-1	Diversidade em órgãos de governança e empregados	Páginas 23, 51 e 68
GRI 405-2	Proporção entre o salário-base e a remuneração recebidos pelas mulheres e aqueles recebidos pelos homens	Páginas 51 e 70
IMPACTO SOCIAL POSITIVO		
GRI 3-3	Gestão do tema material	Página 54
GRI 408-1	Operações e fornecedores com risco significativo de casos de trabalho infantil	Todos os negócios da Cosan possuem ações que proíbem o risco de trabalho infantil.
GRI 409-1	Operações e fornecedores com risco significativo de casos de trabalho forçado ou análogo ao escravo	Todos os negócios da Cosan possuem ações que proíbem o risco de trabalho escravo.
GRI 413-1	Operações com engajamento, avaliações de impacto e programas de desenvolvimento voltados à comunidade local	<p>Rumo: 100% de suas operações contam avaliações de impacto ambiental e monitoramento contínuo, divulgação pública dos resultados das avaliações de impacto ambiental e social e processos formais de queixas e reclamações por parte de comunidades locais. 50% das operações contam com planos de engajamento de <i>stakeholders</i> baseados em mapeamentos das partes e conselhos de trabalho, comissões de saúde e segurança de trabalhadores. 20% das operação contam com programas de desenvolvimento local baseados nas necessidades de comunidades locais e avaliação de impactos sociais inclusive de gênero com bases em procesos participativos. 10% das operações contam com comitês e processos de consulta ampla à comunidade local incluindo grupos vulneráveis.</p> <p>Compass: Os negócios tem suas operações engajadas da seguinte forma:</p> <p>Moove: 100% de suas operações contam com avaliações de impacto social, inclusive de gênero, com base em processos participativos, avaliações de impacto ambiental e monitoramento contínuo, divulgação pública dos resultados das avaliações de impacto ambiental e social, programas de desenvolvimento local baseados nas necessidades de comunidades locais, planos de engajamento de <i>stakeholders</i> baseados em mapeamentos das partes e comitês e processos de consulta ampla à comunidade local incluindo grupos vulneráveis.</p> <p>Raízen: 100% de suas operações no Brasil contam com: programas de engajamento da comunidade, programas de avaliação de impacto ambiental e social, programas de desenvolvimento local, divulgação dos resultados das avaliações de impacto, conselho de trabalho e comissão de saúde e segurança com representatividade dos trabalhadores e processo formal de queixas por parte das comunidades locais. 50% das operações tem planos de engajamento dos <i>stakeholders</i> baseados no mapeamento das partes.</p>
GRI 413-2	Operações com impactos negativos potenciais significativos – reais e potenciais – nas comunidades locais	Página 54

**SUMARIO GRI**

Indicador	Conteúdo	Página, descrição, links ou omissões
MUDANÇAS CLIMÁTICAS		
GRI 3-3	Gestão dos temas materiais	Páginas 41, 45
GRI 305-1	Emissões diretas (Escopo 1) de gases de efeito estufa (GEE)	Página 45
GRI 305-2	Emissões indiretas (Escopo 2) de gases de efeito estufa (GEE) provenientes da aquisição de energia	Página 45
GRI 305-3	Outras emissões indiretas (Escopo 3) de gases de efeito estufa (GEE)	Página 45
GRI 305-4	Intensidade de emissões de gases de efeito estufa (GEE)	Página 45
GRI 305-5	Redução de emissões de gases de efeito estufa (GEE)	O portfólio Cosan, considerando a consolidação por meio da abordagem de controle operacional, não apresentou redução de emissões absolutas nesse ciclo. No entanto, tivemos uma redução de 8,6% na intensidade de emissões por Ebitda, reforçando o nosso compromisso com aumento da eficiência nas nossas operações.
SEGURANÇA DAS PESSOAS		
GRI 3-3	Gestão do tema material	Página 47 e 48
GRI 403-1	Sistema de gestão de saúde e segurança do trabalho	Página 47
GRI 403-2	Identificação de periculosidade, avaliação de riscos e investigação de incidentes	Página 47
GRI 403-3	Serviços de saúde do trabalho	Página 47
GRI 403-4	Participação dos trabalhadores, consulta e comunicação aos trabalhadores referentes a saúde e segurança do trabalho	Página 47
GRI 403-5	Capacitação de trabalhadores em saúde e segurança ocupacional	Não foram realizadas capacitações em saúde e segurança para a Cosan em 2023, mas realizamos palestras, comunicações e seminários constantes.
GRI 403-6	Promoção da saúde do trabalhador	Página 47
GRI 403-7	Prevenção e mitigação de impactos na saúde e segurança do trabalho diretamente vinculados com relações de negócio	Página 47
GRI 403-8	Trabalhadores cobertos por um sistema de gestão de saúde e segurança do trabalho	Página 47
GRI 403-9	Trabalhadores cobertos por um sistema de gestão de saúde e segurança do trabalho	Página 47
GRI 403-10	Doenças profissionais	Página 47



SUMÁRIO SASB

Negócio	Indicador	Conteúdo	Página, descrição, links ou omissões
TEMA MATERIAL: GOVERNANÇA CORPORATIVA E TRANSPARÊNCIA			
Rumo	SASB-TR-RA: Comportamento	520a.1 Valor total de perdas monetárias como resultado de processos judiciais associados a regulamentos de comportamento anticompetitivo	Não há condenação em processo judicial sobre práticas anticompetitivas, ou qualquer perda monetária decorrente de processos judiciais. Houve, todavia, condenação em processo administrativo no Cade (processo n. 08700.007482/2017-08), no valor de R\$ 247 milhões, ocorrida em 2021, a qual é objeto de discussão judicial.
Compass	SASB-EM-MD: Comportamento Competitivo	520a.1 Quantidade total de perdas monetárias como resultado de processos judiciais associados a oleodutos federais e regulamentos de armazenamento	Indicador não aplicável, uma vez que as operações atuais são reguladas pela Arsesp (esfera estadual), no caso da Comgás e da Necta, e pela Agergs (esfera estadual), no caso da Sulgás.
Raízen	SASB-EM-MD: Comportamento Competitivo	520a.1 Quantidade total de perdas monetárias resultantes de processos legais associados às regulações federais de dutos e armazenamento	Por estratégia ou gestão, as informações não serão reportadas.
TEMA MATERIAL: MUDANÇAS CLIMÁTICAS			
		110a.1 Emissões globais brutas do Escopo 1	1.008.862 tCOe
Rumo	SASB-TR-RA: Emissões GEE	110a.2 Discussão da estratégia ou plano de longo e curto prazo para gerenciar as emissões do Escopo 1, metas de redução de emissões e uma análise de desempenho em relação essas metas	Em relação à meta de "Reduzir em 15% as emissões específicas até 2023, com ano-base em 2019", a Rumo atingiu antecipadamente a meta, chegando a 17,12% de redução em 2022 e 17,33% em 2023. Além disso, sobre a meta de "Reduzir em 21% as emissões específicas até 2030, com ano-base 2020", avançaram em 8,53% em 2022 e 8,76% em 2023.
		110a.3 Total de combustível consumido, porcentagem renovável	Etanol - 2.467,76/GJ Biodiesel - 1.780.892,80/GJ Em 2023, 13,06% do combustível consumido foi proveniente de fontes renováveis.
Compass	SASB-EM-MD: Emissões GEE	110a.1 Emissões globais brutas do Escopo 1, porcentagem de metano, porcentagem coberta por regulamentos de limitações de emissões	Página 45
		110a.2 Discussão da estratégia ou plano de longo e curto prazo para gerenciar as emissões do Escopo 1, metas de redução de emissões e uma análise de desempenho em relação a essas metas	Página 43 e 45
	SASB-FB-AG: Emissões GEE	110a.2 Discussão da estratégia ou plano de longo e curto prazo para gerenciar as emissões do Escopo 1, metas de redução de emissões e uma análise de desempenho em relação a essas metas	Mais informações em Relatório Raízen 22'23 , página 54.
	SASB-FB-AG: Fornecimento de matéria-prima	440a.1 Identificação das principais culturas e descrição dos riscos e oportunidades apresentados pelas mudanças climáticas	Mais informações em Relatório Raízen 22'23 , página 54.
	SASB-RR-BI: Balanço da vida útil das emissões	410a.1 Emissões de gases de efeito estufa (GEE) ao longo do ciclo de vida, por tipo de biocombustível	Por estratégia ou gestão, as informações não serão reportadas.
	SASB-RR-BI: Abastecimento e Impactos Ambientais de produção de matéria-prima	430a.1 Discussão da estratégia para gerir os riscos associados aos impactos ambientais da produção de matéria-prima	Mais informações em Relatório Raízen 22'23 , página 77.
Raízen		430a.2 Porcentagem de produção de biocombustíveis certificada por terceiros de acordo com um padrão de sustentabilidade ambiental	Mais informações em Relatório Raízen 22'23 , página 131.
	SASB-RR-BI: Gerenciamento do Departamento Jurídico e Regulatório Ambiental	530a.1 Quantidade de subsídios recebidos através de programas governamentais	Mais informações em Relatório Raízen 22'23 , páginas 112.
	SASB-RR-BI:	530a.2 Discussão de posições corporativas relacionadas a regulamentações governamentais ou propostas políticas que abordem fatores ambientais e sociais que afetam a indústria	Mais informações em Relatório Raízen 22'23 , página 41.
	SASB-EM-MD: Emissões GEE	110a.1 Emissões globais brutas do Escopo 1, porcentagem de metano, porcentagem coberta por regulamentos de limitações de emissões	Mais informações em Relatório Raízen 22'23 , páginas 75 e 76.
		110a.2 Discussão da estratégia ou plano de longo e curto prazo para gerenciar as emissões do Escopo 1, metas de redução de emissões e uma análise de desempenho em relação a essas metas	Mais informações em Relatório Raízen 22'23 , páginas 75 e 76.



SUMÁRIO SASB

Negócio	Indicador	Conteúdo	Página, descrição, links ou omissões
TEMA MATERIAL: IMPACTO SEGURANÇA DAS PESSOAS			
Rumo	SASB-TR-RA: Saúde e Segurança do funcionário	320a.1 (1) Taxa de incidente registrável total (TRIR), (2) taxa de fatalidade e (3) taxa de frequência de quase acidente (NMFR)	(1) 0,32 (2) 0,05 (3) 3,68
Raízen	SASB-EM-RM: Saúde e Segurança dos Funcionários	320a.1 Taxa total de incidentes registráveis (TRIR), taxa de fatalidade, taxa de frequência de quase acidente (NMFR) para (a) funcionários em tempo integral e (b) funcionários contratados	Mais informações em Relatório Raízen 22'23 , página 74, 139 e 140.
Raízen	SASB-FB-AG: Saúde e Segurança do funcionário	320a.1 (1) Taxa de incidentes registráveis (TRIR), (2) taxa de fatalidade e (3) taxa de frequência de quase acidente (NMFR) para (a) funcionários diretos e (b) funcionários sazonais e migrantes	Mais informações em Relatório Raízen 22'23 , página 74, 139 e 140.

Indicadores

Ambiente de Trabalho

NÚMERO DE COLABORADORES POR REGIÃO NO BRASIL E NO EXTERIOR GRI 2-7

	2020						2021					
	Norte	Nordeste	Centro-Oeste	Sudeste	Sul	Exterior	Norte	Nordeste	Centro-Oeste	Sudeste	Sul	Exterior
Cosan	0	0	0	134	0	0	0	0	0	129	0	0
Rumo	22	118	1.341	3.858	3.896	0	12	0	1.238	3.226	3.636	0
Compass	0	0	0	1.195	0	0	0	0	0	1.171	0	0
Moove	0	0	0	625	0	482	0	0	0	666	0	503
Raízen	148	247	1.560	26.627	261	0	177	260	2.559	25.700	245	1.150
TOTAL	170	365	2.901	32.439	4.157	482	189	260	3.797	30.892	3.881	1.653

	2022						2023						
	Norte	Nordeste	Centro-Oeste	Sudeste	Sul	Exterior	Norte	Nordeste	Centro-Oeste	Sudeste	Sul	Exterior	Total
Cosan	0	0	0	130	0	0	0	0	0	146	0	0	146
Rumo	6	0	1.261	3.455	3.592	0	5	0	1.383	2.878	3.518	0	7.905
Compass	0	0	0	1.341	157	0	0	0	0	1.334	144	0	1.478
Moove	0	0	0	716	0	506	0	0	0	954	0	468	2.127
Raízen	199	292	5.114	35.261	265	1.178	199	421	5.567	37.165	269	1.209	44.830
Total	205	292	6.375	40.903	4.014	1.684	204	421	6.950	42.313	3.931	1.677	56.486

ACORDOS DE NEGOCIAÇÃO COLETIVA GRI 2-30

	Cosan	Rumo	Compass	Moove	Raízen
Percentual do total de empregados cobertos por acordos de negociação coletiva	100%	100%	100%	100%	98% ¹

¹ Considerando apenas Brasil.

NOVAS CONTRATAÇÕES E ROTATIVIDADE DE EMPREGADOS GRI 401-1

	2021		2022		2023	
	Nº	Taxa	Nº	Taxa	Nº	Taxa
NÚMERO TOTAL E TAXA DE NOVAS CONTRATAÇÕES POR GÊNERO						
Homens	14	10,9%	28	21,5%	9	6,2%
Mulheres	22	17,1%	19	14,6%	22	15,1%
TOTAL	36	27,9%	47	36,2%	31	21,2%
NÚMERO TOTAL E TAXA DE ROTATIVIDADE POR GÊNERO						
Homens	11	9,7%	16	16,9%	13	7,5%
Mulheres	5	10,5%	12	11,9%	11	11,3%
TOTAL	16	20,2%	28	28,8%	24	18,8%
NÚMERO TOTAL E TAXA DE NOVAS CONTRATAÇÕES POR FAIXA ETÁRIA						
Abaixo de 30 anos	18	14,0%	23	17,7%	15	10,3%
Entre 30 e 50 anos	18	14,0%	22	16,9%	15	10,3%
Acima de 50 anos	0	0,0%	2	1,5%	1	0,7%
TOTAL	36	27,9%	47	36,2%	31	21,2%
NÚMERO TOTAL E TAXA DE ROTATIVIDADE POR FAIXA ETÁRIA						
Abaixo de 30 anos	3	8,1%	14	14,2%	13	9,6%
Entre 30 e 50 anos	12	11,6%	14	13,8%	10	8,6%
Acima de 50 anos	1	0,4%	0	0,8%	1	0,7%
TOTAL	16	20,2%	28	28,8%	24	18,8%

As taxas foram recalculadas e reapresentadas para que o histórico fique alinhado ao relato de 2023, sem mudança ou prejuízo dos números apresentados anteriormente, pois não houve alteração no HC total e nem de admitidos e/ou desligados do período em questão.

LICENÇA PARENTAL GRI 401-3

	Cosan	
	Homens	Mulheres
Total de colaboradores que tiraram a licença-maternidade/paternidade no período	1	0
Total de colaboradores que saíram de licença-maternidade/paternidade dentro do ano de exercício e retornaram ao trabalho dentro do ano de exercício após o término da licença	1	3
Total de colaboradores que voltaram a trabalhar após a licença-maternidade/paternidade e que continuavam na empresa 12 meses após o retorno ao trabalho	0	2
TAXA DE RETORNO	100%	100%
TAXA DE RETENÇÃO	0%¹	66,67%

Números considerados apenas para Cosan excluindo os negócios.

Considerados apenas os colaboradores que efetivamente saíram de licença parental em 2023. Aqueles que já estavam em licença na virada do ano de 2022 e 2023 não foram considerados. Considerados todos os colaboradores que voltaram de licença parental em 2023 (sejam aqueles que começaram a licença em 2022, sejam os que começaram a licença em 2023).

Considerados todos os colaboradores que saíram de licença em 2021 ou 2022 e que já completaram 12 meses desde o retorno ao trabalho.

¹ Os colaboradores que retornaram em 2023 não completaram ainda 12 meses e, portanto, não foram contabilizados, por isso as taxas de retenção são 0% e 66,67% para homens e mulheres, respectivamente.

Abordagem com stakeholders

ABORDAGEM PARA O ENVOLVIMENTO DAS PARTES INTERESSADAS GRI 2-29

Público	Tipo de engajamento	Resultados dos engajamentos	Frequência	Tópicos de preocupação levantados
Bancos de investimento e de fomento	Constantes reuniões presenciais em grupo, <i>one-one</i> , conferências, <i>conference calls</i> , atendimento por e-mail e telefone.	Aumento do relacionamento com a contraparte, melhor direcionamento de propostas e operações, além de eventuais oportunidades.	Diária	Informações societárias, aquisições de empresas, estratégia de endividamento, tópicos relacionados aos negócios e seus movimentos societários.
Seguradoras e corretoras de seguros	Reuniões presenciais em grupo, <i>one-one</i> , conferências, <i>conference calls</i> , atendimento por e-mail e telefone.	Aumento do relacionamento com a contraparte, melhor direcionamento de propostas e operações, além de eventuais oportunidades.	Diária	Informações societárias, aquisições de empresas, estratégia de endividamento, tópicos relacionados aos negócios e seus movimentos societários.
Assets	Reuniões presenciais em grupo, <i>one-one</i> , conferências, <i>conference calls</i> , atendimento por e-mail e telefone.	Aumento do relacionamento com a contraparte, melhor direcionamento de propostas e operações, além de eventuais oportunidades.	Diária	Informações societárias, tópicos relacionados aos negócios e seus movimentos societários.
Agentes fiduciários, trustee, corretoras de câmbio e agências de <i>rating</i>	Conferências, <i>conference calls</i> , atendimento por e-mail e telefone.	Aumento do relacionamento com a contraparte, melhor direcionamento sobre operações e relatórios que são gerados pela contraparte, como as agências de <i>rating</i> .	Esporádica	Informações societárias, aquisições de empresas, estratégia de endividamento, tópicos relacionados aos negócios e seus movimentos societários.
Acionistas e potenciais investidores nacionais e estrangeiros	Divulgação de informações públicas, reuniões <i>one-one</i> e em grupo, conferências, <i>calls</i> de resultados, atendimento por e-mail e telefone, e atualização do site de Relações com Investidores.	Movimentação da base acionária, fomentando a liquidez das ações; alinhamento com os acionistas sobre nosso valor intrínseco.	Diária	Estratégia de alocação de capital, tese de investimentos, movimentos societários e de fusões e aquisições, dividendos, recompra de ações e tópicos relacionados aos negócios e seus respectivos setores.
Colaboradores	Pesquisa Você Fala, campanhas de engajamento e comunicação interna	Colaboradores engajados e ferramentas de comunicação cada vez mais objetivas.	Diária (no caso de pesquisas, anual)	Conforme Pesquisa de Clima
Imprensa	Encontros de relacionamento; entrevistas; <i>releases</i> proativos; artigos; notas em ON; mapeamento de fóruns e <i>lives</i> ; mapeamento de prêmios e <i>rankings</i> ; monitoramento de matérias do grupo por meio do <i>clipping</i> ; relacionamento por mídia paga; e campanhas setoriais.	Posicionar a Cosan como protagonista e inseri-la como porta-voz em pautas de agendas prioritárias, como sustentabilidade, além de construir um colchão reputacional para movimentos do portfólio.	Mensal	Posicionamento externo Cosan, agenda ESG, novo ciclo de investimentos, empresa com diferenciais para atração de talentos, preparação de territórios para pautas de interesse da gestora e investidas, alocação de capital, portfólio de empresas líderes de mercado, atuação em mineração, entre outros.



Saúde e segurança

ACIDENTES DE TRABALHO GRI 403-9 | SASB-EM-RM 320A.1 L SASB-FB-AG 320A.1

Índice LTIF nas empresas do portfólio	Índice			
	2020	2021	2022	2023
Cosan	0	0	0	0
Rumo	0,13	0,17	0,2	0,16
Compass	0,27	0,09	0,15	0,08
Moove	0	0	1,46	1,22
Raízen ¹	0,15	0,1	0,31	0,18

¹ Em Raízen, os dados reportados se referem a safra 2022'2023 Brasil.

NÚMERO DE INCIDENTES COM AFASTAMENTO POR MILHÃO DE HORAS TRABALHADAS

	2020		2021		2022		2023	
	Acidentes com afastamento	Milhões de horas trabalhadas	Acidentes com afastamento	Milhões de horas trabalhadas	Acidentes com afastamento	Milhões de horas trabalhadas	Acidentes com afastamento	Milhões de horas trabalhadas
Cosan	0	0	0	0	0	0	0	0
Rumo	5	45	7	41	7	35	6	36
Compass	1	3	1	11	2	13	1	13
Moove	0	2	0	2	3	2	2	2
Raízen ¹	15	107	10	104	26	84	28	152

¹ Em Raízen, os dados reportados se referem a safra 2022'2023 Brasil.

**TAXAS E NÚMEROS DE SAÚDE E SEGURANÇA DE COLABORADORES PRÓPRIOS**

	2021					2022					2023				
	Cosan	Rumo	Compass	Moove	Raízen	Cosan	Rumo	Compass	Moove	Raízen ¹	Cosan	Rumo	Compass	Moove	Raízen ²
Número de óbitos como resultados de lesões relacionadas ao trabalho	0	0	0	0	0	0	0	0	0	0	0	0	0	0	1
Taxa de óbitos como resultados de lesões relacionadas ao trabalho	0	0	0	0	0	0	0	0	0	0	0	0,09	0	0	0,01
Número de lesões relacionadas ao trabalho de alta consequência (excluindo óbitos)	0	4	0	0	8	0	1	0	0	26	0	2	0	1	10
Taxa de lesões relacionadas ao trabalho de alta consequência (excluindo óbitos)	0	0,18	0	0	0,08	0	0,05	0	0	0,31	0	0,09	0	0,66	0,09
Número de lesões relacionadas ao trabalho reportáveis	0	4	0	3	62	0	3	1	3	126	0	8	0	2	111
Taxa de lesões relacionadas ao trabalho reportáveis	0	0,18	0	2,29	0,93	0	0,14	0,35	2,71	1,49	0	0,38	0	1,33	0,98

Cosan: os funcionários da Cosan estão alocados em escritórios na Faria Lima e não estão sujeitos a acidentes com consequências graves.

¹ Dados referentes a safra 2021'2022 e apenas Brasil.

² Dados referentes a safra 2022'2023 e apenas Brasil.

TAXAS E NÚMEROS DE SAÚDE E SEGURANÇA DE EMPREGADOS E TERCEIROS

	2021					2022					2023				
	Cosan	Rumo	Compass	Moove	Raízen	Cosan	Rumo	Compass	Moove	Raízen ¹	Cosan	Rumo	Compass	Moove	Raízen ²
Número de óbitos como resultados de lesões relacionadas ao trabalho	0	0	0	0	0	0	0	0	0	0	0	2	0	0	2
Taxa de óbitos como resultados de lesões relacionadas ao trabalho	0	0	0	0	0	0	0	0	0	0	0	0,05	0	0	0,05
Número de lesões relacionadas ao trabalho de alta consequência (excluindo óbitos)	0	7	0	0	n/d	0	7	0	0	0	0	6	0	2	13
Taxa de lesões relacionadas ao trabalho de alta consequência (excluindo óbitos)	0	0,17	0,13	0	n/d	0	0,2	0,14	0	n/d	0	0,16	0	1,3	0,2
Número de lesões relacionadas ao trabalho reportáveis	0	11	9	6	n/d	0	12	4	3	4	0	12	0	7	123
Taxa de lesões relacionadas ao trabalho reportáveis	0	0,27	1,21	3,27	n/d	0	0,34	0,56	4,64	0,14	0	0,32	0	4,65	1,41

¹ Dados referentes a safra 2021'2022 e apenas Brasil.

² Dados referentes a safra 2022'2023 e apenas Brasil.

Diversidade

PROPORÇÃO DO SALÁRIO MÍNIMO PADRÃO POR GÊNERO EM RELAÇÃO AO SALÁRIO MÍNIMO LOCAL¹ GRI 202-1

	Cosan		Rumo		Compass		Moove		Raízen	
	Homens	Mulheres	Homens	Mulheres	Homens	Mulheres	Homens	Mulheres	Homens	Mulheres
Relação percentual	1,38%	1,72%	1%	1%	3,96%	3,80%	- ¹	- ²	1%	3%

¹ O cálculo considera o menor salário pago por gênero dentro de cada uma das empresas, e o salário mínimo local.

² A Moove está em processo de melhoria contínua dos seus dados para a divulgação desta informação no próximo ciclo.

DIVERSIDADE EM ÓRGÃOS DE GOVERNANÇA E EMPREGADOS GRI 405-1

DIVERSIDADE DOS COLABORADORES POR CATEGORIA FUNCIONAL E GÊNERO (%)

	2020		2021		2022		2023	
	Homens	Mulheres	Homens	Mulheres	Homens	Mulheres	Homens	Mulheres
Diretores	75%	25%	60%	40%	83,3%	16,7%	78%	22%
Gestores	61%	39%	58%	42%	50%	50%	39%	61%
Especialistas	45%	55%	38%	62%	37,2%	62,8%	- ¹	- ¹
Coordenadores	- ²	- ²	- ²	- ²	- ²	- ²	35%	65%
Administrativo	- ²	- ²	- ²	- ²	- ²	- ²	41%	59%
Técnicos	39%	61%	34%	66%	46,1%	53,9%	- ²	- ²
Assistentes	70%	30%	57%	43%	39,3%	60,7%	27%	73%
Estagiários	- ²	- ²	- ²	- ²	- ²	- ²	56%	44%

¹ Por conta da readequação da categoria funcional não haverá reporte em 2023.

² Por conta da readequação da categoria funcional não houve reporte nos anos anteriores. Números considerados apenas para Cosan, excluindo os negócios.

DIVERSIDADE DOS COLABORADORES POR CATEGORIA FUNCIONAL E FAIXA ETÁRIA (%)

	2020			2021			2022			2023		
	Abaixo de 30 anos	Entre 30 e 50 anos	Acima de 50 anos	Abaixo de 30 anos	Entre 30 e 50 anos	Acima de 50 anos	Abaixo de 30 anos	Entre 30 e 50 anos	Acima de 50 anos	Abaixo de 30 anos	Entre 30 e 50 anos	Acima de 50 anos
Diretores	0%	50%	50%	0%	40%	60%	0%	66,6%	33,4%	0%	87,5%	12,5%
Gestores	0%	91%	9%	0%	92%	8%	0%	85,7%	14,3%	0%	83%	17%
Especialistas	5%	83%	12%	8%	85%	8%	9,3%	83,7%	7%	- ¹	- ¹	- ¹
Coordenadores	- ²	- ²	- ²	- ²	- ²	- ²	- ²	- ²	- ²	9%	87%	4%
Administrativo	- ²	- ²	- ²	- ²	- ²	- ²	- ²	- ²	- ²	38%	55%	7%
Técnicos	71%	29%	0%	68%	32%	0%	66,7%	30,8%	2,5%	- ¹	- ¹	- ¹
Assistentes	11%	43%	46%	40%	37%	23%	53,5%	21,4%	25%	9%	27%	64%
Estagiários	- ²	- ²	- ²	- ²	- ²	- ²	- ²	- ²	- ²	94%	6%	0%

¹ Por conta da readequação da categoria funcional não haverá reporte em 2023.

² Por conta da readequação da categoria funcional não houve reporte nos anos anteriores.

Números considerados apenas para Cosan, excluindo os negócios.

DIVERSIDADE DOS COLABORADORES POR GRUPOS SUB-REPRESENTADOS (%)

	2020		2021		2022		2023	
	PCD	LGBTQIA	PCD	LGBTQIA	PCD	LGBTQIA	PCD	LGBTQIA
Diretores	0%	- ¹	0%	- ¹	0%	- ¹	0%	12,5%
Gestores	0%	- ¹	8,3%	- ¹	7,1%	- ¹	5,6%	5,6%
Especialistas	0%	- ¹	2,6%	- ¹	2,3%	- ¹	- ²	- ²
Coordenadores	- ³	- ³	- ³	- ¹	- ³	- ¹	0%	4,3%
Administrativo	- ³	- ¹	- ³	- ¹	- ³	- ¹	1,4%	8,7%
Técnicos	0%	- ¹	0%	- ¹	0%	- ¹	- ²	- ²
Assistentes	0%	- ¹	2,9%	- ¹	0%	- ¹	0	0%
Estagiários	- ¹	- ¹	- ¹	- ¹	- ¹	- ¹	0	18,8%

¹ Não houve report sobre LGBTQIA nos anos anteriores.

² Por conta da readequação da categoria funcional não haverá reporte em 2023.

³ Por conta da readequação da categoria funcional não houve reporte nos anos anteriores.

Números considerados apenas para Cosan, excluindo os negócios.

DIVERSIDADE DOS COLABORADORES POR CATEGORIA FUNCIONAL E RAÇA (%)

	2020	2021	2022	2023		
	Preta ¹	Preta ¹	Preta ¹	Amarela	Branca	Preta/parda
Diretores	0%	0%	0%	0%	100%	0%
Gestores	0%	0%	0%	6%	94%	0%
Especialistas	0%	5%	11,6%	- ²	- ²	- ²
Coordenadores	- ³	- ³	- ³	4%	87%	9%
Administrativo	- ³	- ³	- ³	1%	77%	22%
Técnicos	4%	13%	15,4%	- ²	- ²	- ²
Assistentes	16%	20%	53,6%	0%	55%	45%
Estagiários	- ³	- ³	- ³	6%	38%	56%

¹ Não houve quebra de todas as raças nos anos anteriores.

² Por conta da readequação da categoria funcional não haverá reporte em 2023.

³ Por conta da readequação da categoria funcional não houve reporte nos anos anteriores.

Números considerados apenas para Cosan excluindo os negócios.

PROPORÇÃO ENTRE O SALÁRIO-BASE E A REMUNERAÇÃO RECEBIDOS PELAS MULHERES E AQUELES RECEBIDOS PELOS HOMENS GRI 405-2

		Cosan
CATEGORIA FUNCIONAL		
Gerentes	Salário-base (mês)	86%
Coordenadores	Salário-base (mês)	93%
Administrativo	Salário-base (mês)	103%
Estagiários	Salário-base (mês)	100%

Números considerados apenas para Cosan excluindo os negócios.

Os dados de remuneração total não são divulgados por se tratar de um número confidencial para a companhia.

Como não há representatividade de homens e mulheres em todas as categorias funcionais, no agrupamento de diretores e assistentes, não reportaremos a média e nem as proporções, para não gerar informações distorcidas.

**CONTROLADORA** GRI 201-1

Valor econômico direto gerado (R\$ mil)	31/12/2022	31/12/2023
Receitas	243.655	(23.940)
Valor econômico distribuído (R\$ mil)	-	-
Despesas financeiras e aluguéis	3.620.179	2.320.684
Pessoal e encargos	157.309	296.827
Participação dos acionistas não controladores	-	-
Dividendos propostos	279.308	273.598
Impostos, taxas e contribuições	(1.058.494)	(622.481)
Resultado com operação continuada	896.724	805.139
Resultado com operação descontinuada	-	15.564
Total	3.895.026	3.089.421
Valor econômico retido	3.651.371,00	3.113.361,00

Valor econômico distribuído (%)		
Despesas financeiras e aluguéis	92,94%	75,12%
Pessoal e encargos	4,04%	9,61%
Participação dos acionistas não controladores	-	-
Dividendos propostos	7,17%	8,86%
Impostos, taxas e contribuições	(27,18%)	(20,15%)
Resultado com operação continuada	23,02%	26,06%
Resultado com operação descontinuada	-	0,51%
Total	100%	100%

CONSOLIDADO PRÓ-FORMA GRI 201-1

Valor econômico gerado (R\$ mil)	2022	2023
Receitas	178.299.689	167.421.922
Valor econômico distribuído (R\$ mil)		
Despesas financeiras e aluguéis	15.027.967	15.247.215
Pessoal e encargos	4.383.868	5.001.422
Participação dos acionistas não controladores	1.661.915	3.859.738
Dividendos propostos	435.678	1.016.878
Impostos, taxas e contribuições	9.897.943	11.110.972
Resultado com operação continuada	716.364	2.021.316
Resultado com operação descontinuada	-	45.419
Total	32.123.734	38.302.959
Valor econômico retido	146.175.955	129.118.963

Valor econômico distribuído (%)		
Despesas financeiras e aluguéis	39,81%	46,78%
Pessoal e encargos	13,06%	13,65%
Participação dos acionistas não controladores	10,08%	5,17%
Dividendos propostos	2,65%	1,36%
Impostos, taxas e contribuições	29,01%	30,81%
Resultado com operação continuada	5,28%	2,23%
Resultado com operação descontinuada	0,12%	-
Total	100%	100%



Indicadores adicionais

CONTRATAÇÃO

	2023
Porcentagem de vagas em aberto preenchidas por candidatos internos	35%
Custo médio de contratação por colaborador	R\$ 15.972,05
Média de anos de homens empregados na organização	31
Média de anos de mulheres empregadas na organização	32

DIVERSIDADE

REPRESENTATIVIDADE FEMININA

	2023
Proporção de mulheres na força de trabalho total	59,5%
Proporção de mulheres em todos os cargos de gestão, incluindo gerência júnior, média e alta	57,9%
Proporção de mulheres em cargos de gerência júnior, ou seja, primeiro nível de gestão	65,2%
Proporção de mulheres em cargos de alta gerência, ou seja, no máximo dois níveis de distância do CEO	36,3%
Parcela de mulheres em cargos relacionados a Stem	43,0%
Parcela de mulheres em cargos geradores de receita	20,0%

RAÇA/ETNIA

	2023	
	% de colaboradores	% de colaboradores em cargo de gestão
Amarela	2,75	4,76
Branca	75,8	9,5
Indígenas ou nativos	0	0
Pretos e pardos	20,7	4,7

MINORIAS

	2023
	% de colaboradores
PCD	1,4
LGBTQIAP+	8,3

FAIXA ETÁRIA

	2023
	% de colaboradores
< de 30 anos	30,0
Entre 30 e 50 anos	58,0
> de 50 anos	12,0

ÉTICA E TRANSPARÊNCIA

VIOLAÇÕES CÓDIGO DE CONDUTA COSAN EM 2023

Categoria	Casos	Procedentes	medidas tomadas
Corrupção ou suborno	0	0	Não aplicável.
Discriminação ou assédio	4	0	3 relatos em apuração.
Privacidade de dados dos clientes	0	0	Não aplicável.
Favorecimento ou conflitos de interesse	1	1	Desligamento
Lavagem de dinheiro ou negociação com informação privilegiada	0	0	Não aplicável.

Números considerados apenas para Cosan excluindo os negócios.

EXPERIÊNCIA DOS CONSELHEIROS

Perfil dos conselheiros			Áreas de atuação da Cosan					Competências funcionais								
Nome / Cargo	Eleição / Mandato	1ª Eleição	Óleo e Gás	Bio-combustíveis	Logística	Agro-negócio	Mineração	Economia e Finanças	Governança e Compliance	Gestão de Riscos	Gestão de Pessoas	Regulatório	ESG	Estratégia	Inovação	Segurança da Informação e Cibernética
Rubens Ometto Silveira Mello / Presidente do Conselho de Administração	27/04/23 2 anos	07/11/00 22 anos	●	●●	●	●●		●	●	●	●●	●	●	●●		
Luis Henrique Cals de Beauclair Guimarães / Membro do Conselho	27/04/23 2 anos	22/02/21 2 anos	●●	●●	●	●	●	●	●	●●	●●	●	●●	●	●	●
Burkhard Otto Cordes / Membro do Conselho	27/04/23 2 anos	30/08/05 17 anos		●	●	●		●●		●●	●					
Marcelo Eduardo Martins / Vice-Presidente do Conselho	27/04/23 2 anos	22/01/21 2 anos	●	●	●	●		●●	●	●●	●		●	●●	●●	
Pedro Isamu Mizutani / Membro do Conselho	27/04/23 2 anos	22/02/21 2 anos	●	●●		●●		●			●	●	●●			
Ana Paula Pessoa / Membro Independente do Conselho	27/04/23 2 anos	22/02/21 2 anos						●	●		●		●●	●	●	●
José Alexandre Scheinkman / Membro Independente do Conselho	27/04/23 2 anos	22/02/21 2 anos						●●	●●	●●			●			●
Silvia Brasil Coutinho / Conselheira Independente	27/04/23 2 anos	22/02/21 2 anos				●●		●		●		●			●	
Vasco Augusto Pinto da Fonseca Dias Júnior / Membro Independente do Conselho	27/04/23 2 anos	22/02/21 2 anos	●●	●●	●	●	●	●		●	●	●	●	●		●

●● É referência na competência indicada.

● Possui conhecimento/experiência.

RISCOS CLIMÁTICOS FÍSICOS¹

Categoria	Driver	Nível do Risco		Negócio	Impacto nos Negócios	Gestão do Risco
		Baseline	2050			
Crônico	Alterações nos padrões de precipitações e estresse hídrico (seca)	Baixo	Alto	Raízen	<ul style="list-style-type: none"> Em nossas operações de produção de açúcar, etanol e bioenergia, temos influência sobre uma das maiores áreas agrícolas do mundo, com mais de 1.330.450 mil hectares de terras agricultáveis. A produtividade e o teor de sacarose da cana-de-açúcar são influenciados principalmente pelas condições climáticas, como chuva e temperatura. Portanto, uma mudança nos padrões de precipitação na região centro-sul do Brasil, onde estão localizados nossos parques de bioenergia, principalmente o aumento dos períodos de estiagem, pode provocar uma redução na quantidade de sacarose por área plantada, impactando o volume final de açúcar, bioenergia e etanol produzidos, gerando uma possível queda na receita desta linha de negócios. 	<ul style="list-style-type: none"> Monitoramos continuamente a compatibilidade da variedade de cana-de-açúcar com as condições climáticas dos estados de São Paulo, Goiás e Mato Grosso do Sul e fazemos os devidos ajustes de acordo com as condições encontradas. Implementação de boas práticas de manejo para garantir maior resiliência à colheita, incluindo avaliação do momento adequado de colheita, plantio e nutrição da cana, de modo que favoreça a captação de água. Desenvolvimento de produtos que não dependem de um aumento na área plantada, como o E2G, uma vez que o material utilizado é, na verdade, um resíduo do processo primário (principalmente etanol de primeira geração e produção de açúcar).
	Calor extremo	Alto	Alto	Rumo	<ul style="list-style-type: none"> Ocasionar a flambagem dos trilhos e danos à estrutura, potencializando o risco de descarrilamento de trens e do vazamento de cargas e combustíveis e, por consequência, comprometendo o cumprimento de contratos comerciais. Riscos à saúde e segurança dos colaboradores. 	<ul style="list-style-type: none"> Instalação de detectores de descarrilamento e quebra de trilhos em diversos pontos ao longo da malha ferroviária. Plano de saúde e segurança operacional para temperaturas extremas.
		Médio	Alto	Moove	<ul style="list-style-type: none"> Comprometer a funcionalidade da infraestrutura e dos equipamentos de medição e controle. Potencializar danos ambientais em função do aumento do risco de incêndios em locais de armazenamento e/ou distribuição de produtos perigosos/inflamáveis. Riscos à saúde e segurança dos colaboradores. 	<ul style="list-style-type: none"> Planos e procedimentos de saúde e segurança operacional para lidar com temperaturas extremas. Instalações que possibilitam maior conforto térmico. Aumento do controle e monitoramento de temperatura localizado.
Agudo	Deslizamentos induzidos por chuvas	Médio	Médio	Compass	<ul style="list-style-type: none"> Ocasionar vazamento de gás natural em função da ruptura das tubulações enterradas ou via travessia aérea, comprometendo a distribuição de gás e colocando em risco a segurança de equipes e comunidades no entorno. Afetar a operação do sistema como um todo, gerando impactos nos custos operacionais e receitas. 	<ul style="list-style-type: none"> Em usinas termo elétricas, disponibilizar redundância de alimentação, garantindo maior estabilidade e segurança. Utilizar dispositivos de emergência para o rápido isolamento e fechamento de tubulações - Shut Down Valves (SDV) - em ocorrências de vazamento. Sistema de Gestão de Integridade de Ativos ancorado nos pilares: Gerenciamento de riscos operacionais, Programa de Prevenção de Danos, Emergência e Reparo e Cadastro Integrado de ativos.
		Alto	Alto	Rumo	<ul style="list-style-type: none"> Tombamento de vagões e potencial vazamento de cargas e combustíveis, comprometendo a entrega de mercadorias e contaminando cursos hídricos e solo. Danificar vias e equipamentos de sinalização, e colocar em risco a segurança e dos colaboradores, usuários e comunidades ao entorno. 	<ul style="list-style-type: none"> Instalação de estações meteorológicas em trechos mais críticos para prever eventos climáticos extremos e garantir uma atuação precoce, mitigando potenciais impactos.
	Incêndios florestais	Alto	Crítico	Rumo	<ul style="list-style-type: none"> Danificar vias e equipamentos de sinalização, e colocar em risco a segurança e dos colaboradores, usuários e comunidades ao entorno. Paralisar a circulação de trens até a reparação dos danos causados à composição, impactando na manutenção dos contratos comerciais (cargas). 	<ul style="list-style-type: none"> Instalação de estações meteorológicas em trechos mais críticos para prever eventos climáticos extremos e garantir uma atuação precoce, mitigando potenciais impactos.

Categoria	Driver	Nível do Risco		Negócio	Impacto nos Negócios	Gestão do Risco
		Baseline	2050			
Agudo	Inundação por chuva extrema	Crítico	Crítico	Rumo	<ul style="list-style-type: none"> Paralisar a circulação de trens impactando na manutenção dos contratos comerciais (cargas). Vazamentos de carga comprometendo a entrega das mercadorias e, possivelmente, gerando a contaminação de áreas adjacentes. 	<ul style="list-style-type: none"> Instalação de estações meteorológicas em trechos críticos para prever eventos climáticos extremos e garantir uma atuação precoce, mitigando potenciais impactos.
		Alto	Alto	Moove	<ul style="list-style-type: none"> Dificultar o acesso às instalações, e interromper os fluxos de recebimento de matérias-primas e envio de produtos. Interromper as operações. Impactar o meio ambiente por meio do transbordamento de efluentes. 	<ul style="list-style-type: none"> Sistemas de monitoramento e previsibilidade de condições meteorológicas para prever eventos climáticos extremos e garantir uma atuação antecipada, mitigando potenciais impactos. Procedimentos operacionais e infraestrutura mantida conforme os planos estabelecidos. Sistemas e recursos de controle e contingências adicionais.
		Alto	Alto	Compass	<ul style="list-style-type: none"> Ocasional vazamento de gás natural em função da ruptura das tubulações enterradas ou via travessia aérea, comprometendo a distribuição de gás e colocando em risco a segurança de equipes e comunidades no entorno. Causar erosão fluvial, podendo expor a rede de gás natural enterrada e romper por falta de solo de sustentação. Expor as estruturas de travessia aérea aos impactos de detritos arrastados pela correnteza. 	<ul style="list-style-type: none"> Em usinas termoeletricas, disponibilizar redundância de alimentação, garantindo maior estabilidade e segurança. Utilizar dispositivos de emergência para o rápido isolamento e fechamento de tubulações - Shut Down Valves (SDV) - em ocorrências de vazamento. Sistema de Gestão de Integridade de Ativos ancorado nos pilares. Gerenciamento de riscos operacionais, Programa de Prevenção de Danos, Emergência e Reparo e Cadastro Integrado de ativos.
	Ventos extremos e tempestades / Ciclones Tropicais	Alto	Crítico	Moove	<ul style="list-style-type: none"> Colocar em risco a saúde e segurança dos colaboradores e fornecedores. Dificultar/paralisar o recebimento de insumos em nossos terminais, comprometendo a produção. 	<ul style="list-style-type: none"> Aumento da resiliência da infraestrutura. Maior monitoramento e controle das previsões e projeções climáticas relacionadas ao índice de precipitação e comportamento das marés e ventos.
		Alto	Alto	Rumo	<ul style="list-style-type: none"> Danificar vias e equipamentos de sinalização, e colocar em risco a segurança e dos colaboradores, usuários e comunidades ao entorno. 	<ul style="list-style-type: none"> Instalação de estações meteorológicas em trechos mais críticos para prever eventos climáticos extremos e garantir uma atuação precoce, mitigando potenciais impactos.

¹ O escopo geográfico da avaliação de riscos físicos abrange diversas regiões, refletindo uma variabilidade significativa nos níveis de risco em cada local. Assim, a classificação dos riscos indica o nível mais alto identificado nas localidades avaliadas, sem necessariamente abranger todas as operações.

RISCOS DE TRANSIÇÃO

Categoria	Risco	Nível do Risco		Negócio	Impacto nos Negócios	Gestão do Risco
		2030	2050			
Político e Legal	Aumento da precificação das emissões de GEE - CBIOs	Alto	Indefinido	Raízen	<ul style="list-style-type: none"> Mecanismos de precificação e tributação do carbono, para empresas que trabalham no setor de distribuição de combustíveis, apresentam riscos que devem ser gerenciados, pois os custos relacionados à operação de um programa de precificação de carbono podem ser significativos, principalmente devido à volatilidade dos preços de mercado e à possível falta de comprometimento de outros players do setor. Em 2016, o Ministério do Brasil de Minas e Energia (MME) lançou o Renovabio, que visa expandir a produção de biocombustíveis por meio da comercialização de créditos de descarbonização (Cbios). Nesse sentido, as usinas produtoras geram esses créditos e as distribuidoras de combustíveis devem comprar cotas. Tal iniciativa, entretanto, pode aumentar os custos operacionais e impactar a margem das empresas comprometidas, como a Raízen. 	<ul style="list-style-type: none"> Realizamos a gestão desse risco de forma diferente das outras distribuidoras, pois também geramos Cbios, tendo um impacto menor no balanço financeiro. Para mitigar tal risco, a equipe de inteligência de mercado acompanha a oferta e a demanda dos Cbios, bem como as oscilações de preço, para identificar o melhor momento de comprar os créditos. Para capturar a oportunidade associada, a Raízen mantém uma gestão robusta das suas emissões e mapeia as melhores formas de reduzir a intensidade de carbono da produção, de forma a ampliar a geração de créditos à medida que os parques de bioenergia vão evoluindo em eficiência.
Político e Legal	Precificação das emissões de GEE	Alto	Médio	Rumo	<p>A Cosan, atuando em setores como energia renovável, óleo e gás, agronegócio, mineração e economia de carbono, envolve-se em atividades tradicionalmente associadas a práticas intensivas em carbono, especialmente na distribuição de combustíveis fósseis e mineração.</p> <p>Como resultado, a companhia enfrenta potenciais impactos decorrentes das políticas relacionadas à precificação de carbono nos mercados em que operamos. Os recentes desenvolvimentos no mercado regulado de carbono no Brasil representam um risco material para os próximos anos. Embora nossos negócios estejam dedicados a reduzir as emissões de carbono, a implementação de um mecanismo de precificação pode implicar custos adicionais, incluindo impostos, taxas e despesas relacionados à conformidade. Além disso, pode exigir uma alocação de capital adicional para a adoção de tecnologias com baixa emissão de carbono. Esses ajustes também podem impactar os preços dos produtos para os consumidores.</p> <p>A Cosan também está sujeita aos impactos causados pela precificação de carbono, aumentando a alavancagem operacional e trazendo incertezas sobre os fluxos de caixa futuros relacionados à companhia.</p>	<p>A Cosan está atenta ao cenário de transição energética mundial. Em parceria com nossos negócios, temos direcionado esforços e investimentos significativos em iniciativas que impulsionam essa transição. Projetos inovadores, como E2G e distribuição de biometano, estão entre as prioridades, demonstrando nosso compromisso com soluções de baixo carbono. Além disso, estamos focando esforços na redução de emissões dos nossos negócios, na participação em fóruns e eventos para capturar expectativas sobre a implementação da regulamentação do mercado de carbono no Brasil, além da realização de estudos para avaliar cenários futuros e adotar ações de mitigação, como o preço interno de carbono.</p>
		Alto	Médio	Moove		
		Alto	Médio	Compass		

Categoria	Risco	Nível do Risco		Negócio	Impacto nos Negócios	Gestão do Risco
		2030	2050			
Político e Legal	Mandatos e regulamentação de produtos e serviços existentes	Médio	Alto	Moove	<p>A Moove pode enfrentar regulamentações mais rigorosas se os países onde opera buscarem metas climáticas nacionais mais ambiciosas (NDCs), e o desenvolvimento de planos setoriais para áreas específicas. Tais avanços podem:</p> <ul style="list-style-type: none"> • Influenciar os preços de petróleo bruto, gás natural e produtos químicos a curto prazo, pressionando a redução da demanda por produtos de origem fóssil e seus preços; • Exigir padrões mais elevados de produção; • Aumentar os custos operacionais relacionados à compra de matérias-primas fósseis. 	<ul style="list-style-type: none"> • Acompanhamento do ambiente regulatório nos mercados onde a Moove opera e, durante o processo de due diligence, nos mercados de interesse; • Análise de padrões e legislações existentes/emergentes para estabelecer os parâmetros sobre os quais a empresa irá estabelecer sua operação e governança corporativa.
		Médio	Alto	Compass	<p>As emissões de GEE podem se tornar mais rigorosamente regulamentadas se o Brasil buscar metas climáticas nacionais mais ambiciosas (NDCs), e o desenvolvimento de planos setoriais para áreas específicas. Tais avanços podem afetar os preços do petróleo bruto e gás natural no curto prazo, impactando os custos operacionais e o valor do negócio.</p>	<ul style="list-style-type: none"> • Participação em fóruns e eventos sobre a expectativa de implementação desse tipo de regulamentação, e antecipar os movimentos de outras empresas do setor. • Realização de estudos para avaliar cenários futuros e adotar ações de mitigação, como o preço interno de carbono.
Tecnologia	Custo de transição para uma economia de baixo carbono	Baixo	Alto	Rumo	<p>A demanda por serviços de transporte de baixo carbono, que são mais eficientes em energia e/ou utilizam energia renovável, pode exigir a adoção de novas tecnologias, especificações técnicas e padrões de operação. Isso pode impactar nos custos operacionais e na geração de receita da companhia.</p>	<ul style="list-style-type: none"> • Investimentos em pesquisa e desenvolvimento para buscar soluções que atendam as expectativas futuras dos clientes (novas matérias-primas, produtos e/ou tecnologias), considerando fontes renováveis de energia em inovações tecnológicas para o setor de transportes. • Estudos de viabilidade de adequação dos ativos/equipamentos existentes e/ou substituição gradual deles.
		Alto	Médio	Compass	<p>A habilidade da empresa em desenvolver soluções inovadoras para atender às demandas crescentes por alternativas com menor pegada de carbono, representa uma oportunidade. Contudo, a falta de sucesso nesse objetivo pode resultar em riscos, diminuindo o alcance de mercado e afetando as receitas. A ascensão de novas tecnologias de baixo carbono, em substituição às fontes de energia fóssil, pode demandar investimentos significativos em P&D e adaptação de infraestrutura, assim como afetar a demanda por gás natural.</p>	<ul style="list-style-type: none"> • Investimentos em pesquisa e desenvolvimento para buscar soluções que atendam as expectativas futuras dos clientes (novas matérias-primas, produtos e/ou tecnologias). • Investimentos para ampliar a participação de alternativas renováveis na receita do nosso negócio. Por exemplo, investimentos recentes em biometano.



Categoria	Risco	Nível do Risco		Negócio	Impacto nos Negócios	Gestão do Risco
		2030	2050			
Mercados	Mudança no comportamento de clientes	Baixo	Indefinido	Raízen	Parte significativa da receita da Raízen provém de bioprodutos, como açúcar, etanol e bioenergia; e de produtos avançados, como etanol de segunda geração (2G), biometano e biogás; que são vendidos para mercados internacionais, cada vez mais rigorosos com aspectos de sustentabilidade do produto, como suas emissões. Essa crescente preocupação dos mercados internacionais com o nível de emissões associadas aos produtos pode representar um risco para o nosso portfólio, caso não acompanhem essa tendência e gerirmos as nossas emissões. Em linha com o risco de forte concorrência em nosso negócio, caso não sejamos capazes de manter os atributos de sustentabilidade (gestão de emissões, rastreabilidade e outros) de nossos produtos, haverá risco de perda de competitividade em relação aos concorrentes nesses mercados relevantes.	<ul style="list-style-type: none"> Raízen mantém uma gestão robusta das suas emissões e mapeia as melhores formas de reduzir a intensidade de carbono dos produtos, possuindo um compromisso público de redução da pegada de carbono do etanol em 20%, até 2030. Desenvolvimento de produtos de baixa intensidade de carbono, como o E2G, que emite 30% menos de emissões de CO₂ na comparação com o etanol tradicional. Contato contínuo com o órgão responsável pela avaliação de nossos produtos em relação a critérios ambientais, visando melhor entendimento de suas demandas e transparência para a continuidade do relacionamento e mantém sua estratégia de certificação.
		Médio	Alto	Moove	Potencial mudança no comportamento do consumidor pode resultar na redução de compra de produtos derivados do petróleo, assim como as estratégias climáticas das indústrias podem resultar na busca de matérias-primas de outras fontes, reduzindo o mercado para os produtos da empresa e seus projetos.	<ul style="list-style-type: none"> Avaliação do comportamento dos clientes com relação aos avanços tecnológicos e mudanças de especificações técnicas de seus produtos. Estudo de outros mercados/possibilidades de aplicação dos produtos.
		Alto	Alto	Compass	O aumento da preferência por fontes renováveis e a busca por soluções mais eficientes podem impactar a demanda por gás natural: <ul style="list-style-type: none"> No setor B2B, os compromissos de descarbonização das empresas podem impulsionar o aumento da participação de fontes renováveis no mix de energia; No setor B2C, o repasse de preços e a aceleração da eletrificação tendem a impulsionar a substituição de equipamentos movidos a gás natural, impactando a demanda. 	Considerar no modelo de negócio as necessidades dos diferentes públicos (clientes e consumidores) no curto, médio e longo prazo para encontrar soluções (produtos/serviços) que atendam suas expectativas.

OPORTUNIDADES DE TRANSIÇÃO

Categoria	Oportunidade	Nível da Oportunidade		Negócio	Impacto nos Negócios	Captura da Oportunidade
		2030	2050			
Mercados	Geração de créditos de descarbonização (CBIOs)	Médio-Alto	Indefinido	Raízen	<p>A Raízen tem uma oportunidade de se destacar como uma grande geradora de CBIOs, a partir do programa Renovabio do Governo Federal, mencionado na seção de riscos de transição.</p> <p>A Raízen é uma das principais produtoras de etanol do país e tem uma grande oportunidade de se tornar uma das maiores geradoras de créditos CBIOs do país. No primeiro ano do Renovabio, o potencial de geração de CBios da Raízen foi de 2.398.000, resultando em um aumento na receita da empresa de mais de R\$ 80 milhões. Além disso, devido à gestão robusta de emissões da empresa e à certificação da maioria de suas plantas pelo Renovabio, a Raízen já identificou as melhores maneiras de reduzir a intensidade de carbono de seu etanol e, assim, aumentar sua geração de créditos.</p>	Para capturar a oportunidade associada, a Raízen mantém uma gestão robusta das suas emissões e mapeia as melhores formas de reduzir a intensidade de carbono da produção, de forma a ampliar a geração de créditos à medida em que os parques de bioenergia vão evoluindo em eficiência.
Produtos e Serviços	Aumento da demanda por bens e serviços de baixo carbono	A concretização dessa oportunidade está condicionada a consolidação do aumento da demanda por produtos de baixas emissões e a velocidade no avanço de novas tecnologias, como a eletrificação.	A concretização dessa oportunidade está condicionada a consolidação do aumento da demanda por produtos de baixas emissões e a velocidade no avanço de novas tecnologias, como a eletrificação.	Raízen	<p>A demanda por biocombustíveis tem experimentado um aumento significativo nos últimos tempos, e as projeções indicam que essa tendência continuará, impulsionada pelas metas de descarbonização em todo o mundo.</p> <p>Existe um potencial significativo para ampliarmos nossa participação em mercados exigentes, como Califórnia e União Europeia, que valorizam ainda mais produtos de baixo carbono. Isso se deve ao fato de que nosso etanol, produzido a partir da cana-de-açúcar, já possui uma pegada de carbono média reduzida (55gCO₂ / MJ) em comparação com o etanol produzido a partir do milho (79,9gCO₂ / MJ) - principal tipo de etanol produzido nos Estados Unidos. Estamos, ainda, constantemente reduzindo a pegada de carbono de nossos produtos, o que aumenta seu valor agregado. Além disso, o E2G, apresenta um índice de 30% menor de emissão de gases do efeito estufa, se comparado ao etanol (E1G), reforçando ainda mais o potencial de concretização dessa oportunidade.</p>	<ul style="list-style-type: none"> Raízen mantém uma gestão robusta das suas emissões e mapeia as melhores formas de reduzir a intensidade de carbono dos produtos, possuindo um compromisso público de redução da pegada de carbono do etanol em 20%, até 2030. Desenvolvimento de produtos de baixa intensidade de carbono, como o E2G, que emite 30% menos de emissões de CO₂ na comparação com o etanol tradicional. Criação de uma equipe especializada para acompanhamento das variações e tendências de mercado de biocombustíveis, bem como os atributos que podem ser melhor remunerados e valorizados em mercados bem estabelecidos globalmente, visando melhorar o desempenho da empresa por meio de decisões informadas e sustentáveis.

Categoria	Oportunidade	Nível da Oportunidade		Negócio	Impacto nos Negócios	Captura da Oportunidade
		2030	2050			
Produtos e Serviços	Aumento da demanda por bens e serviços de baixo carbono	A concretização dessa oportunidade está condicionada a consolidação do aumento da demanda por produtos de baixas emissões e a velocidade no avanço de novas tecnologias.	A concretização dessa oportunidade está condicionada a consolidação do aumento da demanda por produtos de baixas emissões e a velocidade no avanço de novas tecnologias.	Compass e Raízen	<p>O avanço de tecnologias de bioenergia, como o biometano e o hidrogênio verde, e a incorporação dessas fontes no portfólio de produtos comercializados pela Compass e pela Raízen pode representar uma oportunidade para diversificação do portfólio de produtos e aumento na geração de receita.</p> <p>De acordo com Associação Brasileira de Biogás e Biometano, o Brasil é o país com o maior potencial de produção do planeta. O uso do biogás e biometano possui vantagens em relação às emissões de GEE, sendo utilizados na trajetória de descarbonização de determinados setores, como geração de energia elétrica e no setor de transporte.</p> <p>Dessa forma, há a oportunidade para a Raízen e Compass de expandirem ainda mais a produção e distribuição de biogás, de modo a ampliar o seu portfólio de soluções renováveis no país. No caso da Compass, isso é possível devido à natureza intercambial do gás natural em relação aos demais biocombustíveis (biometano, hidrogênio e metano sintético) em sua rede de distribuição.</p>	<p>A captura dessa oportunidade envolve a:</p> <ul style="list-style-type: none"> Definição e estabelecimento de regulamentações que forneçam a segurança jurídica necessária para a conexão entre geração, geração, distribuição e comercialização de bioenergias; Desenvolvimento de novos modelos de negócios e investimento em pesquisa e desenvolvimento para implementação de tecnologias associadas a esses modelos. Compass: A criação da Edge que engloba as operações de biometano e GNL, os contratos recentes assinados com empresas distribuidoras de biometano e o Projeto Cidades Sustentáveis da Gás Brasileiro, que é a primeira rede de gasodutos de distribuição exclusiva para biometano do Brasil, são exemplos de iniciativas em desenvolvimento para captura dessa oportunidade.
Produtos e Serviços	Aumento da demanda por bens e serviços de baixo carbono	A concretização da oportunidade estará condicionada a consolidação do aumento da demanda por transporte de baixas emissões e a velocidade no avanço de novas tecnologias, como a eletrificação.	A concretização da oportunidade estará condicionada a consolidação do aumento da demanda por transporte de baixas emissões e a velocidade no avanço de novas tecnologias, como a eletrificação.	Rumo	<p>A Rumo, com sua extensa malha ferroviária, se destaca como uma alternativa mais sustentável em comparação com o modal rodoviário. Além disso, a empresa tem demonstrado um compromisso com a sustentabilidade ao investir no aumento da eficiência energética e estudar alternativas como o uso de locomotivas híbridas e combustíveis alternativos.</p>	<p>Para captura dessa oportunidade a Rumo possui uma abordagem para gerenciamento dos riscos de transição para uma economia de baixo carbono alinhada com a estratégia de crescimento da empresa e ao desenvolvimento de novas tecnologias para o aumento da eficiência energética. A empresa está atenta às mudanças do mercado e estuda continuamente a implementação de novas tecnologias para redução das emissões em suas operações.</p>
Produtos e Serviços	Deslocamento de combustíveis fósseis mais poluentes	Alto	No médio prazo, a confirmação da oportunidade estará condicionada ao avanço de novas tecnologias, como a eletrificação, hidrogênio verde, etc.	Compass	<p>Devido ao seu menor impacto ambiental em relação a outros combustíveis fósseis, o gás natural – comumente designado como o “combustível da transição” – tem um papel fundamental na substituição de combustíveis fósseis.</p> <p>O gás natural deve permanecer como uma fonte energética relevante para os próximos anos. O gás natural também já desempenha e tende a desempenhar ainda mais, um papel importante no balanceamento da intermitência das energias renováveis, garantindo a segurança da transição energética.</p>	<p>A captura dessa oportunidade no curto prazo pode ser alavancada por um contexto nacional favorável, que inclui:</p> <ul style="list-style-type: none"> A abertura do mercado de gás natural em nível estadual e nacional (com a Nova Lei do Gás), aumentando a participação da empresa em novos mercados, favorecendo o deslocamento do consumo de combustíveis mais intensivos em carbono; O surgimento de novas tecnologias em sistemas de climatização e aquecimento de água a gás natural, impulsionadas por mudanças nos padrões de temperatura A venda de gás natural liquefeito (GNL) para o setor de transportes. Para viabilizar essa oportunidade, a companhia deverá dimensionar esses novos mercados e poderá buscar novas fontes de suprimentos de gás natural para atender a demanda projetada.

Carta de asseguração



KPMG Auditores Independentes Ltda.
Rua Verbo Divino, 1400, Conjunto Térreo ao 801 - Parte,
Chácara Santo Antônio, CEP 04719-911, São Paulo - SP
Caixa Postal 79518 - CEP 04707-970 - São Paulo - SP - Brasil
Telefone +55 (11) 3940-1500
kpmg.com.br

Relatório de Asseguração Limitada dos auditores independentes sobre as informações não financeiras constantes no Relatório Integrado 2023

Ao Conselho de Administração e Acionistas da
Cosan S.A.
São Paulo - SP

Introdução

Fomos contratados pela Cosan S.A. ("Companhia" ou "Cosan") para a elaboração de um relatório de asseguração limitada sobre as informações não financeiras constantes no "Relatório Integrado 2023" da Cosan, relativas ao exercício findo em 31 de dezembro de 2023.

Nossa asseguração limitada não se estende a informações de períodos anteriores ou a qualquer outra informação divulgada em conjunto com o Relatório Integrado 2023, incluindo quaisquer imagens, arquivos de áudio ou vídeos incorporados.

Responsabilidades da administração da Cosan S.A.

A administração da Cosan S.A. é responsável por:

- selecionar e estabelecer critérios adequados para a elaboração das informações constantes no Relatório Integrado 2023;
- preparar as informações de acordo com os critérios e diretrizes da Global Reporting Initiative (GRI – Standards), com o Sustainability Accounting Standard – Engineering & Construction Services, Professional & Commercial Services e Road Transportation, do Sustainability Accounting Standards Board (SASB) e da Orientação CPC 09 – Relato Integrado, correlatas com a Estrutura Conceitual Básica do Relato Integrado, elaborada pelo International Integrated Reporting Council (IIRC);
- desenhar, implementar e manter controles internos sobre as informações relevantes para a preparação das informações constantes no Relatório Integrado 2023, que estão livres de distorção relevante, independentemente se causada por fraude ou erro.

Responsabilidade dos auditores independentes

Nossa responsabilidade é expressar conclusão sobre as informações não financeiras constantes no Relatório Integrado 2023, com base nos trabalhos de asseguração limitada conduzidos de acordo com o Comunicado Técnico CTO 07/2022 emitido pelo Conselho Federal de Contabilidade (CFC) e com a NBC TO 3000 – Trabalhos de Asseguração Diferente de Auditoria e Revisão, também emitida pelo CFC, que é equivalente à norma internacional ISAE 3000 – Assurance engagements other than audits or reviews of historical financial information, emitida pelo International Auditing and Assurance Standards Board (IAASB). Essas normas requerem o planejamento dos trabalhos e a execução dos procedimentos de forma a obter segurança limitada de que as informações não financeiras constantes no Relatório Integrado 2023, tomadas em conjunto, estão livres de distorções relevantes.

KPMG Auditores Independentes Ltda. uma sociedade simples brasileira, de responsabilidade limitada e inscrita no registro público sob o nº 07.911.911/0001-90. Seus membros independentes inscritos na RFPD Internacional Ltda. uma empresa privada de responsabilidade limitada.

KPMG Auditores Independentes Ltda. a English audit firm company and a member firm of the KPMG global organization of independent member firms affiliated with KPMG International Limited, a private English company limited by guarantee.



A KPMG Auditores Independentes Ltda. ("KPMG") aplica a Norma Brasileira de Gestão de Qualidade (NBC PA 01), que requer que a firma planeje, implemente e opere um sistema de gestão de qualidade, incluindo políticas ou procedimentos relacionados com o cumprimento de requerimentos éticos, normas profissionais e exigências legais e regulatórias aplicáveis. Cumprimos com os requisitos de independência e outros requisitos éticos do Código de Ética Profissional do Contador e das Normas Profissionais (incluindo as Normas de Independência) baseados nos princípios fundamentais de integridade, objetividade, competência profissional e devido zelo, confidencialidade e comportamento profissional.

Um trabalho de asseguração limitada conduzido de acordo com a NBC TO 3000 (ISAE 3000) consiste principalmente de indagações à administração da Cosan e outros profissionais da Companhia que estão envolvidos na elaboração das informações, assim como pela aplicação de procedimentos analíticos para obter evidências que nos possibilitem concluir, na forma de asseguração limitada, sobre as informações tomadas em conjunto. Um trabalho de asseguração limitada requer, também, a execução de procedimentos adicionais, quando o auditor independente toma conhecimento de assuntos que o levem a acreditar que as informações divulgadas no Relatório Integrado 2023, tomadas em conjunto, podem apresentar distorções relevantes.

Os procedimentos selecionados basearam-se na nossa compreensão dos aspectos relativos à compilação, materialidade e apresentação das informações contidas no Relatório Integrado 2023, de outras circunstâncias do trabalho e da nossa consideração sobre áreas e sobre os processos associados às informações materiais divulgadas no Relatório Integrado 2023, em que distorções relevantes poderiam existir. Os procedimentos compreenderam, entre outros:

- planejamento dos trabalhos, considerando a relevância, o volume de informações quantitativas e qualitativas e os sistemas operacionais e de controles internos que serviram de base para a elaboração das informações constantes no Relatório Integrado 2023;
- o entendimento da metodologia de cálculos e dos procedimentos para a compilação dos indicadores por meio de entrevistas e indagações com os gestores responsáveis pela elaboração das informações;
- a aplicação de procedimentos analíticos sobre as informações quantitativas e indagações sobre as informações qualitativas e sua correlação com os indicadores divulgados nas informações constantes no Relatório Integrado 2023;
- para os casos em que os dados não financeiros se correlacionem com indicadores de natureza financeira, o confronto desses indicadores com as demonstrações financeiras e/ou registros contábeis;
- análise dos processos para a elaboração do Relatório Integrado 2023 e da sua estrutura e conteúdo, com base nos critérios e diretrizes dos Standards para Relato de Sustentabilidade da Global Reporting Initiative – GRI, com o Sustainability Accounting Standard – Engineering & Construction Services, Professional & Commercial Services e Road Transportation, do Sustainability Accounting Standards Board (SASB), com a Orientação CPC 09 – Relato Integrado (que tem correlação à Estrutura Conceitual Básica do Relato Integrado, elaborada pelo International Integrated Reporting Council – IIRC); e
- avaliação dos indicadores não-financeiros amostrados.

KPMG Auditores Independentes Ltda. uma sociedade simples brasileira, de responsabilidade limitada e inscrita no registro público sob o nº 07.911.911/0001-90. Seus membros independentes inscritos na RFPD Internacional Ltda. uma empresa privada de responsabilidade limitada.

KPMG Auditores Independentes Ltda. a English audit firm company and a member firm of the KPMG global organization of independent member firms affiliated with KPMG International Limited, a private English company limited by guarantee.



Os trabalhos de asseguração limitada compreenderam, também, a aderência às diretrizes e aos critérios da estrutura de elaboração GRI – Standards aplicável na elaboração das informações constantes do Relatório Integrado 2023.

Alcance e limitações

Os procedimentos executados em trabalho de asseguração limitada variam em termos de natureza e época e são menores em extensão do que em trabalho de asseguração razoável. Consequentemente, o nível de segurança obtido em trabalho de asseguração limitada é substancialmente menor do que aquele que seria obtido, se tivesse sido executado um trabalho de asseguração razoável. Caso tivéssemos executado um trabalho de asseguração razoável, poderíamos ter identificado outros assuntos e eventuais distorções que podem existir nas informações constantes no Relatório Integrado 2023. Dessa forma, não expressamos uma opinião sobre essas informações.

Os dados não financeiros estão sujeitos a mais limitações inerentes do que os dados financeiros, dada a natureza e a diversidade dos métodos utilizados para determinar, calcular ou estimar esses dados. Interpretações qualitativas de materialidade, relevância e precisão dos dados estão sujeitos a pressupostos individuais e a julgamentos. Adicionalmente, não realizamos qualquer trabalho em dados informados para os períodos anteriores, nem em relação a projeções futuras e metas.

A preparação e apresentação de indicadores de sustentabilidade seguiu os critérios e diretrizes da Global Reporting Initiative (GRI – Standards), com o Sustainability Accounting Standard – Engineering & Construction Services, Professional & Commercial Services e Road Transportation, do Sustainability Accounting Standards Board (SASB) e da Orientação CPC 09 – Relato Integrado, correlatas com a Estrutura Conceitual Básica do Relato Integrado, elaborada pelo International Integrated Reporting Council (IIRC), portanto, não possuem o objetivo de assegurar o cumprimento de leis e regulações sociais, econômicas, ambientais ou de engenharia. Os referidos padrões prevêm, entretanto, a apresentação e divulgação de eventuais descumprimentos a tais regulamentações quando da ocorrência de sanções ou multas significativas. Nosso relatório de asseguração deve ser lido e compreendido nesse contexto, inerente aos critérios selecionados (Global Reporting Initiative (GRI – Standards), com o Sustainability Accounting Standard – Engineering & Construction Services, Professional & Commercial Services e Road Transportation, do Sustainability Accounting Standards Board (SASB) e da Orientação CPC 09 – Relato Integrado, correlatas com a Estrutura Conceitual Básica do Relato Integrado, elaborada pelo International Integrated Reporting Council (IIRC)).

Conclusão

Nossa conclusão foi formada com base nos, e está sujeita aos, assuntos descritos neste relatório.

Acreditamos que as evidências obtidas em nosso trabalho são suficientes e apropriadas para fundamentar nossa conclusão na forma limitada.



Com base nos procedimentos realizados, descritos neste relatório e nas evidências obtidas, não temos conhecimento de nenhum fato que nos leve a acreditar que as informações não financeiras constantes no Relatório Integrado para o exercício findo em 31 de dezembro de 2023 da Cosan S.A., não foram elaboradas, em todos os aspectos relevantes, com base nos critérios e diretrizes da Global Reporting Initiative (GRI – Standards), com o Sustainability Accounting Standard – Engineering & Construction Services, Professional & Commercial Services e Road Transportation, do Sustainability Accounting Standards Board (SASB) e da Orientação CPC 09 – Relato Integrado, correlatas com a Estrutura Conceitual Básica do Relato Integrado, elaborada pelo International Integrated Reporting Council (IIRC) e da Orientação CPC 09 – Relato Integrado.

São Paulo, 09 de maio de 2024

KPMG Auditores Independentes Ltda.
CRC 2SP-014428/O-6


Bernardo Moreira Peixoto Neto
Sórtador CRC R.J-064887/O-8

Para mais informação sobre a Cosan acesse:
Cosan.com.br

Créditos

Equipe de ESG, RI e Comunicação Cosan

Coordenação geral e gestão do projeto Cosan
Equipe de ESG & RI e Comunicação

Consultoria de indicadores, redação, revisão e diagramação
Gestão Origami e Thaís Dias Design

Projeto Gráfico
Ana Couto

Imagens
Banco de imagens Cosan

Asseguração
KPMG

