

Relatório de  
Sustentabilidade  
2022





# Conteúdo

<b>Mensagem do CEO</b>	04
<b>Quem Somos</b>	06
<b>Gestão da Sustentabilidade</b>	12
<b>Cuidando do Meio Ambiente</b>	18
<b>Saúde e Segurança Ocupacional</b>	26
<b>Trabalhando na MAHLE</b>	30
<b>Responsabilidade Social</b>	38
<b>Direitos Humanos</b>	40
<b>Sustentabilidade na Cadeia de Suprimentos</b>	41
<b>Governança Corporativa</b>	44
<b>Inovações Sustentáveis</b>	48
<b>Sustentabilidade Financeira</b>	53
<b>Sobre Este Relatório</b>	54
<b>Índice ODS</b>	55
<b>Sumário GRI</b>	56
<b>Contato, Informações Corporativas e Créditos</b>	65

# Mensagem do CEO



**Sergio Pancini de Sá**

Diretor Presidente e de  
Relações com Investidores

Caros leitores,

O ano de 2022 foi mais um ano desafiador para nossa indústria. A guerra contra a Ucrânia e outras tensões geopolíticas, cadeias de suprimentos perturbadas, fortes aumentos de preços de frete, energia, matérias-primas nos colocaram sob um teste de estresse sem precedentes. Paralelamente, o ano ficou marcado pela continuação de inúmeras iniciativas legislativas relevantes, como a regulamentação comunitária de emissões de CO<sub>2</sub> e poluentes para novos veículos na Europa.

A MAHLE Metal Leve S.A. atenta-se ao impacto no meio ambiente e conseqüentemente às pessoas. A responsabilidade ecológica e social forma o princípio orientador que conecta todas as atividades corporativas. Como resultado, buscamos um comportamento eticamente correto e de acordo com a lei, a saúde e a satisfação de nossos colaboradores, a segurança de seus empregos e a proteção do meio ambiente e recursos ao longo de toda a cadeia de valor.

Nossa estratégia de sustentabilidade foi ampliada e inclui oito áreas estratégicas que se baseiam no pilar estratégico da sustentabilidade de ponta a ponta. Nós nos esforçamos para oferecer produtos sustentáveis e inovadores em todos os nossos campos estratégicos futuros, como o de eletrificação, gerenciamento térmico e motores de combustão interna eficientes. Acreditamos que a variedade de soluções tecnológicas para mobilidade é necessária globalmente para atingir as metas climáticas exigentes.

A mudança climática continua sendo um fator chave para nossa indústria e estamos orgulhosos de estarmos no caminho certo com nossa rota de CO<sub>2</sub> estabelecida.

Dentro de uma escassez global de trabalhadores qualificados, continuamos a impulsionar nosso MAHLE HR (Human Resources Roadmap). A introdução de um novo modelo de competência, um ciclo de talentos, bem como o estabelecimento de novas metas para mulheres em cargos de liderança no Grupo MAHLE foram marcos importantes.

A regulamentação financeira em todo o mundo está evoluindo em direção a sustentabilidade. Portanto, incluímos Finanças Sustentáveis como um tema estratégico em sua agenda.

Com este Relatório de Sustentabilidade 2022, pretende-se apresentar os objetivos, estratégias e medidas, bem como os progressos nas diferentes áreas. O relatório foi elaborado de acordo com os padrões da Global Reporting Initiative (GRI). Os padrões fortalecem a transparência em relação as ações e lançam bases para a comunicação integrada de sustentabilidade no futuro.



Sergio Pancini de Sá

# Quem Somos

*A MAHLE é uma importante parceira internacional de desenvolvimento e fornecedora de soluções para a indústria automotiva, com clientes nos setores de automóveis de passageiros e veículos comerciais. O Grupo MAHLE foi fundado em 1920 e atua em três áreas estratégicas relevantes para a mobilidade neutra em carbono: eletrificação, gerenciamento térmico e motores de combustão interna altamente eficientes e limpos, incluindo o uso de hidrogênio e biocombustíveis. Globalmente em 2022, o Grupo MAHLE gerou vendas de EUR 12,4 bilhões. A empresa está representada em cerca de 30 países com aproximadamente 72.000 colaboradores em 152 locais de produção e 12 grandes centros de pesquisa e desenvolvimento. A matriz MAHLE GmbH, sediada em Stuttgart na Alemanha.*

## Mercados e produtos

Nosso objetivo é tornar a mobilidade mais eficiente, ecológica e confortável. Com intuito de acompanhar ativamente a transformação da indústria e moldar a mobilidade futura, o Grupo MAHLE se posicionou claramente para o futuro oferecendo aos clientes soluções atraentes, competitivas e sustentáveis em todos os principais mercados globais e para todos os tipos de powertrain, concentrando nos produtos onde temos ou podemos expandir nossa posição de liderança no mercado.

Sempre fiel à missão do Grupo “Eficiência em Movimento”, criamos soluções para obter o máximo de energia possível, do combustível ao armazenamento de energia elétrica das aplicações móveis - tanque ou bateria - minimizando as perdas de eficiência.

Hoje, um em cada dois veículos no mundo está equipado com componentes MAHLE. Além disso, nossos produtos são instalados em aplicações estacionárias, máquinas móveis, aplicações marítimas e transporte ferroviário.

### Nossa abordagem de gestão

Somos conduzidos pela visão “We Shape Future Mobility” a partir de nossos objetivos de grupos predefinidos e nossos princípios de liderança. Os quatro princípios de liderança do Grupo MAHLE fornecem direção e estrutura para uma compreensão global.

### Desenvolvimento adicional de nossa cultura de liderança orientada para o valor: Princípios de Liderança MAHLE







A MAHLE é uma importante parceira internacional de desenvolvimento e fornecedora para a indústria automotiva, bem como pioneira e condutora de tecnologia para mobilidade.

Nosso sistema de gestão nos ajuda a atingir os objetivos de negócios, atender aos padrões internacionais dos clientes e cumprir os padrões e regulamentos nacionais e internacionais. Os princípios básicos da nossa organização, sistema de gestão e processos de negócios são definidos no Manual de Gestão do Grupo. Os colaboradores devem seguir os processos definidos neste manual. Conselhos consultivos, como o Risk Management Committee ou o Compliance Steering Committee, revisam o gerenciamento de tópicos específicos.

O Grupo MAHLE é dividido em cinco unidades de negócios, que também são responsáveis por decompor as diversas metas em processos organizacionais. As unidades de negócios são:



**Sistemas de motores e componentes:** representa uma de nossas principais áreas de especialização e reflete décadas de desenvolvimento e know-how de sistemas. A gama de produtos inclui pistões de aço e alumínio, anéis de pistão, camisas de cilindro, bronzinas e sistemas de eixo comando e válvulas.



**Filtração e periféricos:** um dos principais fornecedores do mercado, com produtos entre os mais vendidos, oferecendo soluções de produtos como sistemas de filtração do ar, óleo e combustível, e periféricos do motor.



**Gerenciamento térmico:** desenvolve soluções para sistemas de refrigeração do motor, além de soluções para gerenciamento térmico para baterias, células de combustível, eletrônica de potência e acionamentos elétricos, permitindo maiores alcances, maior eficiência e uma vida útil mais longa, bem como sistemas de ar-condicionado eficazes que atuam na climatização do veículo proporcionando conforto aos ocupantes.



**Eletrônica e mecatrônica:** nossa expertise no desenvolvimento e fabricação de motores elétricos e de sistemas eletrônicos e mecatrônicos forma a base de nossa unidade de negócios, sendo o impulsionador do crescimento do Grupo MAHLE, com base em soluções para e-mobility.



**Mercado de reposição (aftermarket):** abastece o comércio independente, oficinas e parceiros de reparo de motores, bem como plataformas de varejo eletrônico em todo o mundo com produtos da mesma qualidade do equipamento original, unidades de assistência técnica e serviços de diagnóstico.

Adicionalmente, há quatro unidades especiais para atender mercados específicos, como Automobilismo e Aplicações Especiais, Componentes de Motores Grandes e Pequenos, Gerenciamento Térmico Industrial e Unidades de Controle, que atendem a segmentos específicos de mercado e clientes.





### MAHLE Metal Leve S.A.

Como parte fundamental das operações na América do Sul a MAHLE Metal Leve S.A., é uma Companhia brasileira de capital aberto listada no segmento do “Novo Mercado” (mais elevado nível de governança) da B3 (Bolsa de Valores de São Paulo). Ela atua na região desde a década de 1950 e conta com 5 unidades no Brasil (3 fábricas, 1 centro de distribuição e 1 centro de pesquisa e desenvolvimento), 2 unidades na Argentina (1 fábrica e 1 centro de distribuição), além de 1 escritório de vendas no Panamá. Possuímos um amplo portfólio de produtos e soluções integradas, desenvolvidas de forma customizada em conjunto com nossos clientes.

Estamos presentes no mercado OEM (Original Equipment Manufacturers), cujos clientes são as montadoras de automóveis, e no segmento de peças para reposição (Aftermarket), cujos clientes são os grandes distribuidores de autopeças e retíficas de motores.

O nosso Centro de Pesquisa e Desenvolvimento é o 2º maior centro de tecnologia powertrain da América do Sul, para desenvolvimento e testes de componentes, soluções integradas para motores à combustão interna e soluções para mobilidade sustentável e descarbonização. Nossa inserção no Grupo MAHLE nos permite, de forma global, trocar conhecimentos, fornecer e ter acesso constante às tecnologias de última geração, bem como atuar juntamente com nossos clientes no desenvolvimento de novos produtos, sendo este um fator fundamental para o alto nível de penetração e fidelização.

	Unidades/ Centro Tecnológico	Funcionários	Vendas (em R\$ bilhões)
MAHLE Metal Leve S.A.	6 / 1	7.514	4,2

### UNIDADES DE NEGÓCIOS

Sistemas de motor e componentes	Filtração e periféricos	Mercado de reposição (Aftermarket)
---------------------------------	-------------------------	------------------------------------

### UNIDADES ESPECIAIS E SERVIÇOS

Automobilismo e Aplicações Especiais
Componentes de motor grandes e pequenos
Gerenciamento térmico industrial
Unidades de Controle
Serviços



**6 unidades**



**1 centro tecnológico**



**7.514 colaboradores**  
**R\$ 4,2bi faturamento 2022**

\* Em 31 de dezembro de 2022

# Gestão da Sustentabilidade

*A sustentabilidade sempre fez parte da nossa identidade. A ligação entre proteção ambiental, boa governança corporativa e economia tornou-se um fator de sucesso. Assim como colocamos um foco maior em toda a cadeia de valor em mobilidade sustentável, nossos parceiros de negócios estão cada vez mais interessados em nossa gestão de sustentabilidade e solicitando insights sobre como consideramos o meio ambiente e aspectos sociais em nossas atividades.*

## Princípios de Gestão da Sustentabilidade

Os princípios que norteiam as ações são a conduta eticamente correta e lícita, a proteção do meio ambiente, dos recursos e do bem-estar dos colaboradores. Sustentabilidade significa confiança para nossos clientes atrelado a inovação dos produtos para um impacto reduzido no meio ambiente.





Os rankings e classificações de sustentabilidade mostram o Grupo MAHLE globalmente entre os 25% fornecedores automotivos com melhor desempenho.

# Gestão da sustentabilidade

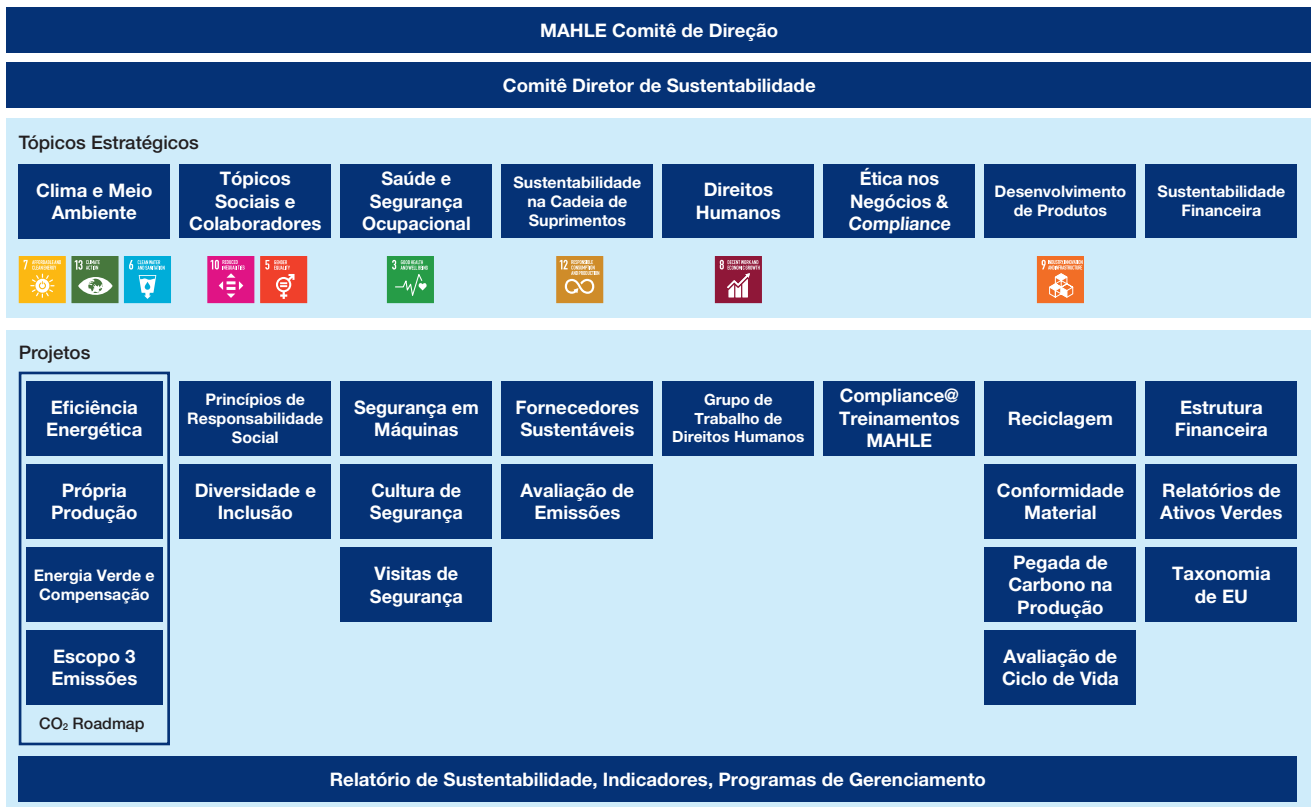
- O programa de sustentabilidade do Grupo MAHLE 2022 foi ampliado em um tema: Saúde e Segurança Ocupacional.
- A análise de materialidade foi atualizada com dois novos temas materiais: Diversidade e Gestão de Talentos.
- Os rankings e classificações de sustentabilidade mostram o Grupo MAHLE globalmente entre os 25% fornecedores automotivos com melhor desempenho.

O programa de sustentabilidade do Grupo MAHLE 2022 foi ampliado em um tema. Como os mercados para financiamento sustentável estão crescendo, o tópico estratégico de sustentabilidade 'Finanças Sustentáveis' foi identificado em 2022.

Assim, o Comitê Diretor de Sustentabilidade foi ampliado e agora inclui o Diretor Financeiro para refletir uma conexão maior com finanças sustentáveis.

O Comitê de Direção do Grupo MAHLE é regularmente informado sobre os desenvolvimentos atuais de sustentabilidade e o status das metas relevantes. A implementação operacional dos temas relacionados à sustentabilidade com projetos e medidas é descentralizada nas diversas unidades de negócios e funções centrais.

O mais alto nível de responsabilidade em Sustentabilidade, Gestão Ambiental e Segurança no Trabalho do Grupo MAHLE está no Comitê de Direção (Management Board), que preza pelas tomadas de decisões estratégicas.



Em 2021, o Grupo MAHLE adaptou sua organização para abordar a crescente importância das questões relacionadas à sustentabilidade. A gestão é revisada regularmente pelo Comitê Gestor de Sustentabilidade, órgão que foi criado para identificar riscos e oportunidades relacionados em um estágio inicial e garantir a gestão adequada de nossos projetos. É composto por membros do Comitê de Direção, como: Saúde, Segurança e Meio Ambiente (HSE – Health, Safety & Environment), além de outros departamentos.

A área corporativa de Sustentabilidade do Grupo MAHLE é responsável pela gestão do programa de sustentabilidade, devendo identificar novas tendências sustentáveis, disseminá-las para os colaboradores e stakeholders, e, conseqüentemente, atuar como uma força motriz para a evolução das práticas sustentáveis. Dentro de suas atribuições, a área de Sustentabilidade coordena

as atividades ligadas ao tema, contendo atualizações regulares, monitorando o desempenho de todas as áreas e setores e responsabilizando-se pela comunicação transparente e pelo diálogo com os stakeholders. Adicionalmente, é de sua competência avaliar as exigências externas de sustentabilidade e estimular o desenvolvimento de conceitos adequados de implementação pelos diferentes departamentos especializados, incluindo áreas de negócios e regiões.

Nossa região atua em coordenação com o Grupo MAHLE nas áreas de Saúde, Segurança Ocupacional e Meio Ambiente, Recursos Humanos, Engenharia e Compliance, etc. Essas áreas estão ligadas direta ou indiretamente ao Comitê Gestor de Sustentabilidade e as ações são acompanhadas pela diretoria executiva de cada região.

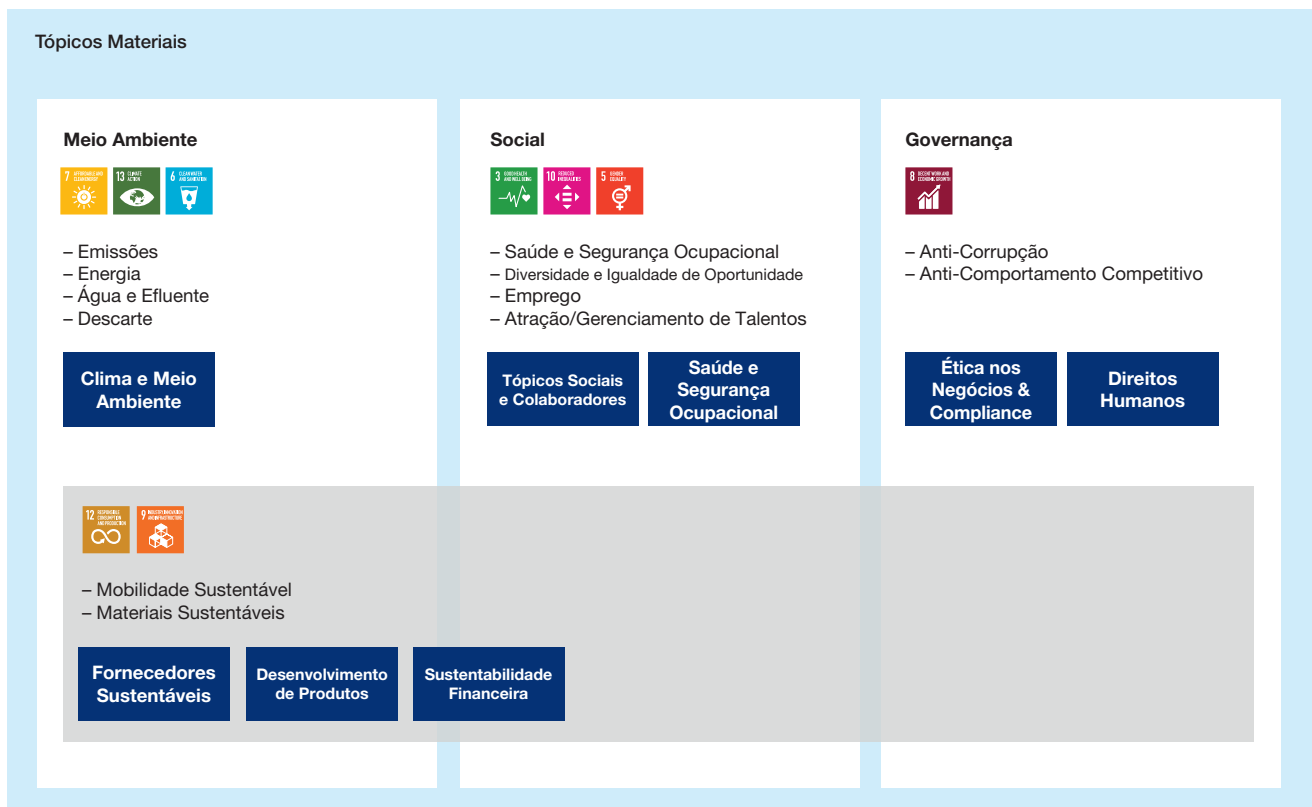
### Definindo tópicos materiais

O Grupo MAHLE desenvolve sua análise de materialidade de acordo com as diretrizes da Global Reporting Initiative (GRI). Este trabalho teve o envolvimento de diferentes setores regionais e globais na classificação dos temas e validação da matriz de materialidade resultante.

A atualização dos temas materiais em 2022 reflete a importância para nossos stakeholders e o impacto do Grupo MAHLE. Pequenas adaptações foram consideradas como resultado da

avaliação de 2021 em relação à importância de alguns tópicos, como a gestão de energia, gestão de água e efluentes, por razões de escassez em muitas regiões. Tópicos sociais também evoluíram. Em primeiro lugar, foi enfatizada a importância da diversidade e da igualdade de oportunidades.

Em segundo lugar, a atração e a gestão de talentos foram enfatizadas como temas adicionais. Temos a convicção de que atrair talentos é um fator estratégico de sucesso para o Grupo MAHLE.





### Rankings e classificações

As atividades de sustentabilidade do Grupo MAHLE, globalmente são regularmente avaliadas por agências externas. Os resultados mostram um bom desempenho de sustentabilidade. A ECOVADIS é uma plataforma intersetorial que permite os clientes avaliarem seus fornecedores de acordo com aspectos de sustentabilidade.

Com um total de 57/100 pontos, o Grupo MAHLE alcançou o status de prata na ECOVADIS. Isso coloca a empresa, globalmente no Top 25% Global no grupo de fabricação de peças e acessórios para veículos automotores.

O CDP é uma plataforma de relatórios com foco na proteção do clima. Atualmente, o Grupo MAHLE relata o desempenho em relação à proteção do clima e da água. A classificação B para clima CDP em uma escala de A a D- corresponde a um resultado acima da média globalmente.

Em 2022, o Grupo MAHLE recebeu uma classificação de risco de sustentabilidade de 17,0 e foi avaliada pela Morningstar Sustainalytics com baixo risco de sofrer impactos financeiros materiais de fatores de sustentabilidade.

### Visão geral dos rankings de sustentabilidade

Ranking	Índice	Resultado em 2022	Resultado em 2021	Melhoria
Ecovadis	Top 25% Global no grupo automotivo (produção de peças e acessórios para motores veiculares)	Prata 57/100	Prata 56/100	Meio Ambiente
CDP - Clima	Abaixo da média industrial	B	B	Emissões do Escopo 3 Atividades de Redução de Emissões
CDP - Água	Média Industrial	B-	C	Avaliação de risco hídrico Impacto nos negócios Integridade Conta de água
Sustainalytics*	Baixo risco de sofrer impactos financeiros materiais de fatores sustentáveis	17	n. a.	Report de sustentabilidade global auditado Políticas ambientais

\* Em nenhum caso o ranking deve ser construído como conselho de investimento ou opinião de especialista conforme definido pela legislação aplicável. Direitos autorais © 2023. Morningstar Sustainalytics. Todos os direitos reservados. Esta pontuação contém informações desenvolvidas pela Sustainalytics ([www.sustainalytics.com](http://www.sustainalytics.com)). Tais informações e dados são propriedade da Sustainalytics e são fornecidos apenas para fins informativos.

# Cuidando do Meio Ambiente

*O Grupo MAHLE atua com responsabilidade ambiental e considera as expectativas de seus stakeholders. Portanto, o clima e o meio ambiente fazem parte dos tópicos estratégicos de negócio.*

Nosso sistema de gestão ambiental se concentra em minimizar os impactos inerentes aos processos produtivos, e assim, contribuir para preservação ambiental das comunidades onde estamos inseridos.

Optando por processos energeticamente mais eficientes, o Grupo MAHLE contribui para os Objetivos de Desenvolvimento Sustentável (ODS): Água Limpa e Saneamento (ODS 6), Energia Acessível e Limpa (ODS 7), Consumo e Produção Sustentáveis (ODS 12) e Ação Climática (ODS 13).



## Gestão ambiental

***Em 2022 a MAHLE Metal Leve S.A. passou por auditorias de manutenção de suas certificações, de acordo com o sistema de gestão ambiental ISO 14001 em 6 unidades.***

A gestão ambiental é supervisionada globalmente pela área corporativa de Sustentabilidade, Saúde Ocupacional, Segurança e Meio Ambiente (HSE), com o apoio das áreas regionais, que

informam regularmente o status da gestão de HSE das unidades. Essa linha direta de comunicação das unidades com as áreas regional e global garante o fluxo constante de comunicação.

Cada unidade possui uma equipe de HSE para garantir a conformidade legal e cumprir os requisitos globais e regionais. As responsabilidades das equipes de HSE locais incluem os monitoramentos, suportes técnicos, análises críticas e de causas, registrando e analisando as principais informações e números de HSE regularmente e fornecendo suporte para a implementação das metas de HSE. Gerenciando o desempenho ambiental com base no ciclo Planejar, Fazer, Verificar, Agir. Para os temas mais importantes, define-se os indicadores chave de desempenho (KPIs) em diferentes níveis para monitorar o progresso, os quais são reportados, acompanhados e analisados nos níveis globais, regionais e locais.

O HSE Regional coordena e realiza as auditorias de monitoramento interno e apresentam relatórios periódicos para garantir a melhoria contínua nas unidades bem como garantir diagnóstico, verificação de conformidade legal e atendimento aos requisitos do Grupo MAHLE.

Além disso, são realizadas auditorias externas para garantir a conformidade com os requisitos ambientais normativos para a manutenção das certificações.

Os colaboradores participam da análise de causa-raiz em ocorrências de não conformidade e do estabelecimento de ações corretivas. Essas ações são avaliadas posteriormente para garantir que ocorrências semelhantes sejam evitadas. Para casos de não conformidade, o mesmo processo é seguido, e as ações e medidas corretivas correspondentes são documentadas.

As diretrizes da Política Global para sustentabilidade, saúde e segurança ocupacional, proteção ambiental e climática instruem a respeito de como lidar com tópicos ambientais complexos. Ressaltando assim o Código Empresarial que define os objetivos de saúde, segurança, proteção ambiental e climática.

## Proteção Climática



A proteção climática é um dos desafios mais urgentes que o mundo enfrenta. Portanto, o Grupo MAHLE busca reduzir o impacto climático. Sendo assim, integra a proteção climática como um tópico na estratégia de negócios.

- **O Grupo MAHLE se comprometeu a reduzir as emissões de Escopo 1 e 2 até 2030 em 49% e neutralizá-las até 2040. O ano base para todos os cálculos é 2019.**

O Grupo MAHLE tem a meta de neutralização climática até 2040, e 49% das emissões na produção devem ser evitadas até 2030, o que inclui as emissões do Escopo 1<sup>1</sup> e do Escopo 2<sup>2</sup>. O ano base para todos os cálculos é 2019. Para atingir as metas de Escopo 1 e 2, atuamos nas seguintes áreas:

1. Aumentar a eficiência energética em 2% a cada ano;
2. Operar os próprios sistemas fotovoltaicos para gerar eletricidade a partir de energia solar;
3. Utilizar as fontes de energia renovável para cobrir a demanda de eletricidade e minimizar as emissões de CO<sub>2</sub>e.

### Gerenciamento de emissões de gases de efeito estufa

O Acordo de Paris é um tratado internacional juridicamente

vinculativo para tratar os efeitos atribuídos à mudança climática. Ele foi adotado por 196 países na Conferência do Clima de Paris de 2015 e seu objetivo é limitar o aquecimento global a menos de 2°C, preferencialmente a 1,5°C, em comparação com os níveis pré-industriais. O Grupo MAHLE pretende ser compatível com os objetivos em relação ao Acordo de Paris.

Registramos as emissões de gases de efeito estufa do Escopo 1 e Escopo 2 que estão ligadas as nossas próprias atividades.

As fontes de energia importantes e utilizadas pelo Grupo MAHLE são a eletricidade e o gás natural para processos de produção que possuem uso intensivo de energia, como fundições e usinagens. Com mais de 80% do consumo total de energia, a maior parte das emissões de gases de efeito estufa decorre do uso de eletricidade.

Importante destacar alguns dos projetos de eficiência energética e outros ganhos ambientais implementados em 2022, que também contribuíram na redução de emissões de CO<sub>2</sub>, sendo a substituição de lâmpadas convencionais por lâmpadas LEDs nas áreas produtivas das Unidades de Mogi, Itajubá e Rafaela, trouxeram redução de 45 tCO<sub>2</sub>.

Outro exemplo de projeto energeticamente eficiente é a substituição de unidades hidráulicas convencionais e linhas de compressores de baixa eficiência por equipamentos modernos e eficientes nas unidades de Itajubá e São Bernardo do Campos, com redução de mais de 42 tCO<sub>2</sub>.

Também foi alcançado uma redução de cerca de 9 tCO<sub>2</sub> através de melhorias implementadas no isolamento das tampas dos Fornos em Mogi Guaçu.

<sup>1</sup> O Escopo 1 abrange as emissões diretas de gases de efeito estufa dos processos de combustão nas instalações, operações e veículos da própria empresa, ou seja, sistemas de aquecimento, bancadas de teste de motores e veículos da empresa. <sup>2</sup> O Escopo 2 abrange as emissões de gases de efeito estufa produzidas na geração de energia comprada, como eletricidade, aquecimento urbano e vapor.

Emissões de gases de efeito estufa em 2021 / 2022 (em t CO<sub>2</sub>e)

	MAHLE Metal Leve SA		
	2021	2022	Diferença
Escopo 1	12.876	12.120	-6%
Escopo 2	41.971	17.325	-59%
<b>Emissões totais</b>	<b>54.847</b>	<b>29.445</b>	<b>-46%</b>
Emissões relativas medidas em relação às vendas*	15	7	-54%

\*tCO<sub>2</sub>e/R\$ milhões de vendas**Uso do etanol no Brasil**

No Brasil, a MAHLE Metal Leve S.A. implementou iniciativa para priorizar o uso do etanol na frota de veículos leves. O objetivo claro é usar a energia verde do etanol e reduzir as emissões.

O Brasil é um bom exemplo de mobilidade ecológica com base em motores de combustão interna. Como a maioria dos carros da empresa tem motores flex fuel e os postos de combustível oferecem etanol, foi possível evitar o uso de gasolina bloqueando por meio do cartão de combustível.

O projeto começou em julho de 2022 para mais de 70% de todos os combustíveis usados nos carros da empresa e reduziu as emissões de carbono pela metade, passando de uma média mensal no primeiro semestre de 14,7 t CO<sub>2</sub>e para uma média mensal de 7,10 t CO<sub>2</sub>e no segundo semestre.



### Eficiência Energética

A eficiência energética sempre foi parte integrante dos sistemas de gerenciamento ambiental global e local.

Cada unidade registra seus números de consumo mensal em um banco de dados global para que os desvios possam ser identificados e investigados. Em 2022, iniciou a emissão de relatórios mensais de desenvolvimento sobre energia e emissões de forma regular e abrangente. As unidades utilizaram principalmente eletricidade e gás natural como fontes de energia. As reduções foram de aproximadamente 1,5% em comparação com 2021 e melhorou especificamente 16% em relação às vendas anuais.

Em 2022, introduzimos um programa complementar e implementamos os Energy Sprints, treinando colaboradores de diferentes funções e formações com metodologia de auditoria energética especificamente adaptada às necessidades da

MAHLE Metal Leve S.A.. Os sprints de energia são realizados por uma equipe composta por especialistas de diferentes unidades durante várias semanas e, começam com a coleta de dados/informações, auditorias de energia no local com brainstorming e identificação de medidas potenciais que são apresentadas à gerência. A ideia principal é identificar potenciais de eficiência energética e economia de custos, mas também compartilhar as melhores práticas. A intenção é tornar os sprints parte integrante do processo de melhoria e otimização contínuas.

A MAHLE Metal Leve S.A. trabalhou em aproximadamente 30 projetos de eficiência energética em 2022, resultando em uma economia de energia de aproximadamente 3.000 MWh.

Embora tenham sido obtidas economias significativas com base em projetos, a redução do consumo de energia em comparação com nosso ano base de 2019 continua sendo um desafio.

### Consumo de energia em 2021 / 2022 por fonte (em MWh)

Fonte de energia	MAHLE Metal Leve SA		
	2021	2022	Diferença
<b>Eletricidade total</b>	<b>308.338</b>	<b>301.617</b>	<b>-2%</b>
(das quais não renovável)	301.938	295.341	-2%
(das quais renovável)	6.400	6.276	-2%
Gás natural	42.847	44.250	3%
Gás liquefeito de petróleo	16.667	16.862	1%
Outra	895	569	-36%
<b>Total</b>	<b>368.747</b>	<b>363.298</b>	<b>-1%</b>
Consumo relativo de energia medido em relação às vendas*	102	86	-16%

\*MWh/R\$ milhões de vendas

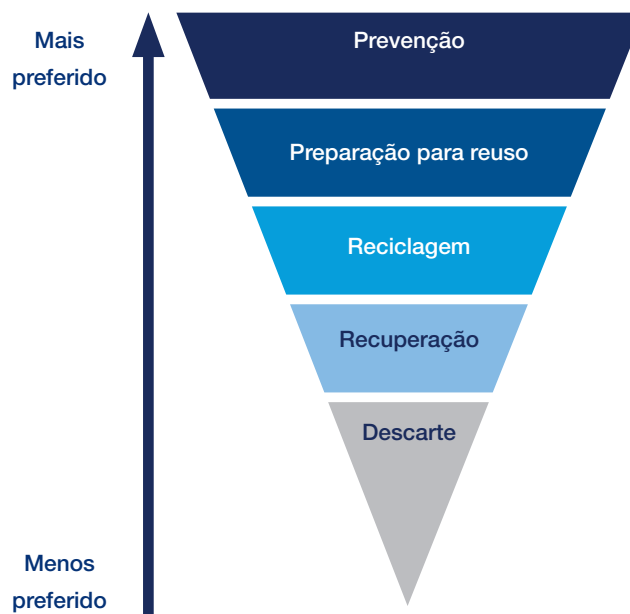
## Uso mais eficiente de recursos e gerenciamento de resíduos

A gestão de resíduos do Grupo MAHLE contribui para os Objetivos de Desenvolvimento Sustentável (ODS) - Consumo e Produção Responsáveis (ODS 12).



Nossos processos são projetados para usar materiais de forma eficiente em atividades de produção e embalagem. O gerenciamento de resíduos segue prioridades estabelecidas, mantendo o foco em minimizar a sucata excedente, embora não seja possível eliminar totalmente os resíduos de produção. Portanto a segunda etapa da pirâmide, a preparação para a reutilização, também tem alta prioridade. O objetivo é reciclar ainda mais os resíduos, enquanto o descarte sem recuperação de materiais deve ocorrer em casos excepcionais.

### Princípios de gerenciamento de resíduos MAHLE



Buscamos contribuir nos pilares ambiental e econômico através das ações direcionadas para a redução da geração de refugos e melhor aproveitamento da matéria-prima nas unidades de Mogi Guaçu, Itajubá e São Bernardo do Campo, que somadas resultaram na redução do consumo de cerca de 230 toneladas de matéria-prima.

### Geração de Resíduos em 2021 / 2022 (em toneladas)

MAHLE Metal Leve SA			
Tipo	2021	2022	Diferença
Metais	10.987	9.585	-13%
Plásticos	153	172	12%
Resíduos não perigosos para reciclagem	4.565	4.577	0,3%
Resíduos não perigosos para aterro/incineração	13.526	13.414	-1%
Resíduos perigosos para reciclagem	5.744	6.398	11%
Resíduos perigosos para aterro/incineração	2.845	2.139	-25%
<b>Totais de Resíduos Gerados</b>	<b>37.820</b>	<b>36.285</b>	<b>-4%</b>
Geral de resíduos gerados, medidos em relação às vendas	10	9	-18%

\* toneladas/R\$ milhões de vendas

A quantidade de resíduos gerados faz parte regularmente dos registros e reportes periódicos. Como a maioria de nossas plantas produtivas é certificada pela ISO 14001, seu gerenciamento de resíduos é incluído como um dos tópicos ambientais verificado, através de auditorias externas e internas.

### **Logística Reversa de Produtos e Embalagens**

No Brasil, o conceito de logística reversa foi instituída pela Lei nº 12.305, Política Nacional de Resíduos Sólidos (PNRS) e sua instituição é considerada um marco para a sustentabilidade por apresentar um avanço na responsabilização dos indivíduos com resíduos sólidos gerados.

A logística reversa representa todos os procedimentos pelos quais é possível fazer a coleta dos resíduos e inseri-los novamente no setor industrial, para o seu reuso, reciclagem ou para uma destinação ambientalmente adequada, diminuindo assim os impactos da produção e do pós-consumo dos materiais.

A MAHLE Metal Leve S.A. adere a essa iniciativa em seus negócios e em atendimento as legislações aplicáveis. A seguir podemos conferir dois exemplos desse processo de logística reversa:

#### **Filtros de óleo pós uso**

Conforme o Programa de Responsabilidade pós-consumo, a MAHLE Metal Leve S.A. no Brasil, em conjunto com parceiros, aderiu ao programa em 2012 para recolhimento, tratamento, reciclagem e destinação final de filtros de óleo pós-uso que foram anteriormente colocados no mercado.

#### **Embalagens de Papel e Papelão pós uso**

Conforme o Plano Nacional de Logística Reversa, a MAHLE Metal Leve S.A. no Brasil, em conjunto com parceiros, atuou para recolher 22% do volume de embalagens de papel e papelão colocado no mercado, utilizadas nas peças de reposição automotivas. Esse volume representa 1.144 toneladas de embalagens recolhidas e destinadas para reciclagem referentes ao comercializado desde 2018. O volume comercializado em 2022 foi cerca de 244 toneladas coletadas para o beneficiamento circular.

Esse programa proporciona a coleta e destinação final de cerca de 152 toneladas desses produtos pós uso nos Estados de São Paulo, Paraná, Espírito Santo e Mato Grosso do Sul, referente aos volumes comercializados em 2022, o que compreende a reciclagem das partes metálicas, o re-refino do óleo usado e o co-processamento dos elementos filtrantes, caracterizando assim a reciclagem e destinação adequada e o tratamento completo desses produtos após seu ciclo de vida.

## **Gestão de substâncias perigosas**

O principal objetivo do nosso sistema de gerenciamento de substâncias perigosas é substituir o uso de carcinogênicos, mutagênicos, bioacumulativos e tóxicos para a reprodução, também conhecidas como substâncias CMR. Assim como o Grupo MAHLE, os fornecedores cumprem todas as regulamentações químicas obrigatórias.

O Grupo MAHLE utiliza o International Material Data System (IMDS) do setor automotivo e o Compliance Data Exchange (CDX) para negócios industriais e não automotivos para a declaração de ingredientes. Obrigatório para a declaração dos ingredientes dos produtos comprados e para o registro do conteúdo reciclado dos materiais e das peças compradas.

O Grupo MAHLE busca o objetivo de garantir que todas as especificações relevantes para materiais e substâncias utilizadas sejam cumpridas e consideradas na seleção de fornecedores. Para esse fim, as leis, as normas públicas relevantes e os requisitos dos clientes são avaliados regularmente, e critérios que devem ser considerados na seleção de fornecedores. Para aumentar a conscientização sobre a importância das informações fornecidas pelos fornecedores, melhorar seu desempenho de conformidade e obter amplo compromisso, estabelecemos um canal aberto para treinamentos e troca de informações com os fornecedores.

## Gestão de água e efluente

A gestão de água do Grupo MAHLE contribui para o Objetivo de Desenvolvimento Sustentável (ODS) Água Limpa e Saneamento (ODS 6).



Para melhorar o gerenciamento do consumo de água no futuro, desenvolvemos um sistema de relatório de água para todo o grupo. Os indicadores de água de cada unidade são acessados por meio de uma base de dados global de HSE. Também são reportados o uso de água ao CDP (Carbon Disclosure Project). Em 2022, o relatório global apresentou uma melhoria no CDP sobre a gestão da água e recebeu a nota B-, em uma escala de A a D.

O Grupo MAHLE estabelece metas específicas para o gerenciamento do consumo de água atreladas aos sistemas de gestão ambiental das unidades.

Em 2022, utilizou-se principalmente água subterrânea e água da rede pública para abastecimento. Além disso, ampliou-se ainda mais o uso da água de forma circular para não desperdiçar: água de enxágue e de resfriamento. A retirada total de água reduziu 5% em 2022 relativa aos níveis de vendas.

As unidades de Filtros em Mogi Guaçu e nosso Centro Tecnológico em Jundiaí possuem processos de reuso de água implementado e juntas viabilizaram o retorno a processos de cerca de 13.900 m<sup>3</sup> de água.

Pretendemos intensificar as atividades de gerenciamento de água para reduzir o seu consumo a longo prazo.

### Pegada hídrica em 2021 / 2022 por fonte (em m<sup>3</sup>)

Fonte de água	MAHLE Metal Leve SA		
	2021	2022	Mudança
Água de terceiros ou pública	268.321	261.386	-3%
Água subterrânea/água de poço	393.360	469.463	19%
<b>Retirada total de água</b>	<b>661.681</b>	<b>730.849</b>	<b>10%</b>
Consumo de água, medido em relação às vendas	183	173	-5%

\* m<sup>3</sup>/R\$ milhões de vendas

### Água reciclada em 2021 / 2022 por fonte (em m<sup>3</sup>)

Fonte de água	MAHLE Metal Leve SA		
	2021	2022	Diferença
Água reciclada	10.500	13.899	32%





# Saúde e Segurança Ocupacional

*De acordo com o princípio orientador formulado pelos fundadores do Grupo MAHLE, a principal responsabilidade é o bem-estar dos colaboradores. No início de 2022, a crise do Coronavírus continuou sendo uma preocupação constante, mas aos poucos tornou-se menos preocupante do que nos anos anteriores. Com a transição de volta às condições de trabalho pré-pandêmicas, intensificamos nossos esforços para tornar os locais de trabalho mais seguros. Portanto, lidamos proativamente com a segurança ocupacional em todo o Grupo e conscientizamos nossos colaboradores para reduzir os riscos ocupacionais em um nível mínimo.*

## Princípios de segurança no trabalho

Nossas diretrizes globais para Proteção Sustentável da Saúde e Segurança Ocupacional, do Meio Ambiente e do Clima fornecem uma estrutura para um gerenciamento consistente de todo o Grupo. As três regras básicas de Segurança no Trabalho a seguir funcionam como um guia simples para nossos colaboradores:

1. Segurança em primeiro lugar: A segurança tem prioridade máxima. Os riscos não são aceitos.
2. Eu cuido, nós cuidamos: Todos nós somos responsáveis por nós mesmos e pelos outros.
3. Seja exemplo: A segurança não é algo sobre o qual apenas falamos, ela também deve ser refletida em nossas ações.

No Código Empresarial da MAHLE Metal Leve S.A., nos comprometemos a agir de acordo com os padrões aplicáveis em relação à saúde, segurança no trabalho e proteção ambiental. Sessões de treinamento e instruções regulares são realizadas para prevenir acidentes e minimizar riscos. Tudo isso ajudará a atingir o Objetivo de Desenvolvimento Sustentável (SDGs) Saúde e Bem-Estar (ODS 3).



Em nível global, a área corporativa de Sustentabilidade, Saúde Ocupacional e Meio Ambiente coordena e monitora as atividades. Os representantes locais dessa área, em cooperação a área regional de HSE, são responsáveis pela implementação de medidas de segurança. As unidades também possuem comitês de segurança compostos por membros da gerência, representantes dos colaboradores e representante do HSE da unidade. O trabalho consiste em gerenciar e monitorar as questões de saúde e segurança ocupacional, e estabelecer medidas para melhoria contínua. Os colaboradores participam da análise da causa-raiz de acidentes, casos de não conformidades ou quase acidentes e no estabelecimento de ações corretivas. Na prática, os riscos ocupacionais devem ser identificados para todos os postos de trabalho, avaliados e tratados pelo gestor do respectivo departamento ou área.

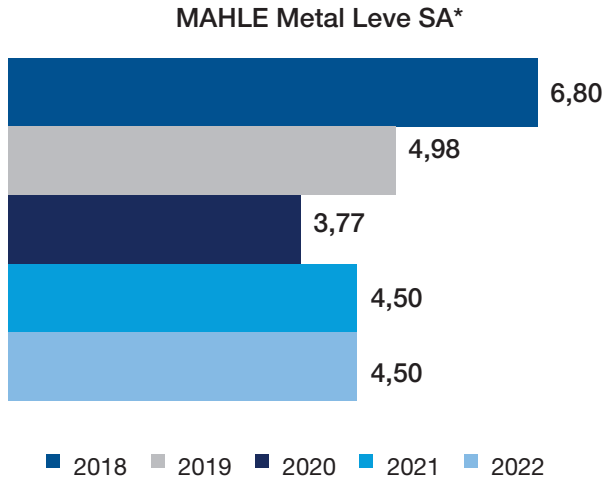
Em 2022, 5 unidades tiveram seus sistemas de gestão mantidos e certificados de acordo com a ISO 45001. Para 2023, a meta é trabalhar para a certificação de mais uma unidade produtiva da MAHLE Metal Leve S.A.

## Locais com a certificação ISO 45001

Companhia	Fábricas
MAHLE Metal Leve	5

### Nosso objetivo: reduzir a taxa de acidentes

Para reduzir continuamente a ocorrência de acidentes, a MAHLE Metal Leve S.A. trabalha com metas individuais nas unidades. Os acidentes foram registrados se causaram pelo menos um dia de ausência, restrições na atividade de trabalho ou transferências para outros locais de trabalho.



\* Apenas números de 2021-2022 estão incluídos no escopo de garantia de PwC

As atividades de saúde e segurança ocupacional são agrupadas em três iniciativas principais:

1. Cultura de segurança;
2. Segurança em máquinas e equipamentos;
3. Suporte de HSE e auditorias internas.

Como parte de iniciativa em segurança no trabalho, iniciamos programas de treinamento regionais para melhorar a cultura de liderança e intensificar os programas de segurança existentes. Os programas enfatizam o tema em prioridade absoluta para a gestão responsável por garantir a segurança no local de trabalho.

O treinamento é contínuo aos colaboradores e desenvolve a cultura de segurança que reflete sob a regra: "Eu cuido, nós cuidamos", incentivando assim os colaboradores a relatar acidentes ou, quando possível, a eliminar riscos potenciais.

Para lidar com as razões técnicas dos acidentes, a MAHLE Metal Leve S.A. se concentrou em melhorias regionais em projetos e construção de máquinas ou equipamentos e nos procedimentos de bloqueio de energias e sinalização, conhecido como LoTo (Lock out, Tag out).

Iniciou-se também o projeto para desenvolver uma Diretriz Global de Segurança de Máquinas. Essa diretriz possui o padrão internacional do Grupo MAHLE em todo o mundo para melhorar a segurança das máquinas e reduzir os acidentes com causas técnicas. Paralelamente, o programa de treinamento para aumentar o conhecimento sobre segurança de máquinas no time técnico de HSE.

Continuamos e retomamos as visitas regulares de observação de segurança (SOTs, Safety Observation Tours) pelos gestores e o programa regional de auditorias presenciais de nossos especialistas em HSE em nossas unidades, onde as medidas de prevenção da COVID impediam que fossem realizadas regularmente no passado.

### Gerenciando incidentes

Temos políticas claras para análise e tratamento adequado das ocorrências e dos riscos relacionados a segurança do trabalho. Se um incidente for relatado, nós o classificamos de acordo com seu potencial de risco. Registramos não apenas os eventos que podem colocar em risco nossos colaboradores, mas também aqueles que representam um risco potencial para nossos parceiros de negócios. Os incidentes que podem causar um risco grave ao bem-estar de nossos colaboradores ou à produção e que atendem aos critérios internos definidos são classificados como eventos perigosos (HEA, Hazardous Event Alerts). Eles devem ser relatados pela gerência da unidade para o diretor da unidade de negócios, que comunicará, os departamentos centrais e regionais relevantes, os membros do Grupo de Diretoria da região e o Conselho de Administração do Grupo MAHLE (MAHLE Management Board).

Um processo dedicado de alerta de eventos perigosos é estabelecido. Se nossos parceiros de negócios forem direta ou indiretamente afetados pelo impacto de um incidente, nós os informaremos na primeira oportunidade.

Os acidentes graves, suas causas e a eficácia das medidas corretivas implementadas são avaliados pela equipe regional de HSE juntamente com a unidade envolvida. Após a análise, as medidas corretivas e preventivas são discutidas com todas as partes envolvidas, incluindo o membro da diretoria do Grupo MAHLE (MAHLE Board Member) responsável por HSE. Os resultados e as lições aprendidas são compartilhados com todas as plantas. Isso apoia o processo de aprendizado contínuo que vai além dos limites das unidades individualmente, evitando que incidentes semelhantes ocorram em outros lugares.

## Programa de Desenvolvimento da Percepção de Riscos pelo Grupo de Liderança

Iniciou-se um programa de desenvolvimento contínuo, de longo prazo, dos comportamentos esperados pelos gestores para a prevenção de acidentes, com objetivo de capacitar os gestores por meio da aplicação de metodologias e teorias de gestão de segurança, de percepção de riscos, com foco nos aspectos humanos, em ferramentas de investigação e gerenciamento de riscos de forma efetiva e assim alavancar a prevenção de acidentes, por meio de conteúdo teórico, técnico e prático, desenvolvido exclusivamente para a MAHLE Metal Leve S.A.. Desde setembro de 2022, 10 módulos totalizando 24 horas de treinamento estão sendo ministrados para o público abrangendo aproximadamente 300 gestores.

### Política de uso do celular e equipamentos móveis

Na busca de aumentar a conscientização dos colaboradores quanto a segurança no ambiente de trabalho a MAHLE Metal Leve S.A. implementou a Política de uso do celular e dispositivos móveis com o objetivo de estabelecer regras para uso de aparelhos móveis, como: rádio comunicadores, ramais móveis, dentro das dependências, visando evitar acidentes devido ao uso inseguro de celulares no ambiente de trabalho. As ações de comunicação foram iniciadas no último trimestre de 2022 e estão sendo mantidas nas unidades da região.



## Prêmio de Excelência em Segurança

Reconhecer e valorizar condutas e atitudes exemplares em Segurança do Trabalho e na prevenção de acidente foi o que nos motivou a criar o Prêmio de Excelência em Segurança entre todas as fábricas do Brasil e Argentina, apoiado nas Regras de Ouro de Segurança Global do Grupo MAHLE.

Os critérios consideraram indicadores de acidentes tais como: taxa de frequência de acidentes, redução de ocorrências sem afastamento, acidentes com prestadores de serviço, gestão sobre quase acidentes e aderência ao programa de visitas regulares de observação de segurança (SOTs - Safety Observation Tour).



A unidade de Itajubá conquistou a segunda edição do prêmio regional e nessa oportunidade também foram homenageados colaboradores, gestores e áreas protagonistas na conduta pela excelência em prevenção e segurança durante o ano de 2022.



### Seguro em casa, todos os dias!

Sabemos que a segurança das pessoas é inegociável, por isso nosso desafio não se limita à rotina interna das unidades. Dessa forma em 2022, promovemos várias ações sobre “Segurança no trânsito” realizadas com os colaboradores e seus familiares.

Realizamos um concurso de desenhos para filhos de colaboradores entre 06 a 12 anos de idade com o tema “Seguro em casa, todos os dias!”. As crianças com desenhos selecionados ganharam prêmios especiais e estrelaram um vídeo chamado “Como você faz para chegar em casa seguro todos os dias?” para sensibilização de todos os colaboradores da região.



# Trabalhando na MAHLE

*"Pessoas em primeiro lugar!" Este lema transmitido pelos fundadores da nossa empresa Hermann e Dr. Ernst Mahle, está presente em nosso dia a dia.*

Temas relacionados à sustentabilidade têm evoluído em ritmo acelerado e trazem sempre grandes desafios. Para enfrentar este cenário, é crucial atrair e reter pessoas certas ao longo do caminho, por isso, nunca foi tão importante gerar entusiasmo em potenciais candidatos. Além disso, o desenvolvimento contínuo dos nossos colaboradores é uma prioridade para nós. Ter equipes preparadas e que reconheçam sua importância na estratégia de negócio, é essencial para o futuro da empresa. Desta forma, a segurança e a igualdade de oportunidades estão sempre em foco e, conseqüentemente, o Grupo MAHLE se opõe ativamente em todas as formas de discriminação.

## Grupo MAHLE como um empregador atrativo

As ideias e habilidades individuais dos colaboradores do Grupo MAHLE, seu compromisso e motivação, são fundamentais para promover um ambiente de inovação e garantir a viabilidade futura da organização em um mundo de mobilidade transformadora.

Nossas atividades contribuem com o Objetivo de Desenvolvimento Sustentável (ODS) Trabalho Decente e Crescimento Econômico (ODS 8).



### Fortalecimento da Marca empregadora

As atividades para Fortalecimento da Marca Empregadora (Employer Branding) são planejadas para despertar em potenciais candidatos, a percepção das oportunidades que o Grupo MAHLE pode proporcionar ao longo de sua carreira. Isto inclui estratégias que demonstrem a totalidade da experiência e destaquem suas equipes diversificadas e internacionais.

As estratégias de marketing para atender às necessidades em constante mudança do público-alvo são continuamente melhoradas. No último ano, diversos prêmios em nível global foram concedidos, como: "Potentialpark", "Empresa com mentalidade MINT" e "Great Place to Work" (Melhores Empresas para Trabalhar). O Grupo MAHLE também foi classificado como um dos principais empregadores em "Melhores Recrutadores", "Principais Empregadores" e "Líderes de Diversidade".

A MAHLE Metal Leve S.A. também foi contemplada com o selo GPTW. A certificação aconteceu devido ao índice de satisfação dos colaboradores, obtido por meio da pesquisa de clima organizacional.

Em seu primeiro ano de submissão ao ranking, o Grupo foi eleito pela GPTW Brasil como uma das 100 Melhores Empresas para Trabalhar no Estado de São Paulo. Esta classificação é composta pelo índice de satisfação dos colaboradores e das práticas culturais que refletem os valores estratégicos, de liderança, de inovação, de confiança e de desenvolvimento das pessoas na empresa.

### Aquisição e retenção de talentos

A crescente escassez global de trabalhadores qualificados requer maiores esforços e abordagens diferenciadas para enfrentá-la. Iniciativas locais são implementadas para atrair a atenção de potenciais candidatos e demonstrar as oportunidades de uma cultura diversa e internacional. Em 2022, a MAHLE Metal Leve S.A. participou de feiras e eventos voltados para o público estudantil com o apoio de colaboradores de diversas áreas para a apresentação de temas em alta:

- Dicas de Carreira;
- Competências Comportamentais = Soft Skills;
- Futuro da Mobilidade;
- Inteligência Artificial na Indústria.

Um Programa de Estágio foi lançado em todas as unidades para fortalecer ainda mais a estratégia de atração de jovens talentos. O programa conta com uma trilha de desenvolvimento com palestras e atividades de visibilidade, a elaboração de um projeto social e outro de otimização interna (processual, estrutural e/ou de custos).

Atrair e reter talentos continua sendo fundamental para atingir nossas metas de negócios globais. Por esta razão, o processo de recrutamento interno de colaboradores tem contribuído para preencher as vagas, além de possibilitar a transferência de habilidades e o compartilhamento de conhecimento com mais agilidade.

Priorizamos preencher nossas vagas de gestão com talentos internos. Em 2022, o aproveitamento interno destas vagas atingiu 71%.

O novo sistema global de RH oferece um ambiente de recrutamento moderno, com benefícios para candidatos internos e externos e preza pela filosofia do “candidato em primeiro lugar”. Desta forma, garantimos mais transparência e uma experiência aprimorada do candidato por meio de uma comunicação clara, processos de seleção padronizados e uma contratação interna mais simplificada.

Adicionalmente, a introdução dos novos princípios de liderança em 2020 e a adaptação contínua em ampla gama de oportunidades de desenvolvimento ajudaram a conectar nossos colaboradores à empresa. Assim, nossa taxa de rotatividade de colaboradores em 2022 permaneceu quase inalterada em comparação com o ano anterior (2,5%), apesar do movimento crescente no mercado de trabalho após a pandemia.

### Trabalho flexível como um novo modelo de trabalho

Como empresa, estamos comprometidos em oferecer um ambiente de trabalho que impacta positivamente o desempenho, a satisfação, o engajamento e a retenção dos colaboradores. Promovemos modelos de trabalho flexível. A abordagem fortalece uma cultura de trabalho global que se caracteriza pela flexibilidade, autogestão, confiança e responsabilidade pessoal, sempre alinhados aos interesses e necessidades do negócio.

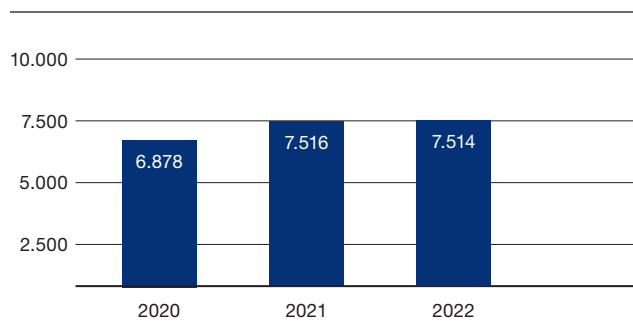
## Nossos colaboradores

### Perfil dos Colaboradores

Na MAHLE Metal Leve S.A., nossa força de trabalho no final de 2022 foi de 7.514 colaboradores registrados, em operações e escritórios. A tendência de crescimento no número de colaboradores vista no ano anterior continua.

Cerca de 99% dos colaboradores são cobertos por acordos de negociação coletiva. A MAHLE Metal Leve S.A. assegura seus direitos à liberdade sindical e à negociação coletiva.

### EVOLUÇÃO DOS COLABORADORES 2020 - 2022



### Tipos de contratos

Nossos colaboradores com contrato permanente trabalharam exclusivamente em jornada integral. Soma-se a este número 47 colaboradores terceirizados.

Consideramos que é nossa responsabilidade fornecer aos jovens educação no trabalho e estágios de última geração. Em nossas localidades, 106 estagiários e 119 aprendizes foram treinados em 2022. O trabalho do estagiário é orientado por colaboradores experientes, proporcionando benefícios educacionais

significativos, possibilitando a eles a oportunidade de ganhar experiência e se desenvolver profissionalmente. Durante um estágio, os estudantes obtêm informações relevantes sobre o dia a dia do negócio, portanto, trata-se de uma ferramenta valiosa, que coloca a MAHLE Metal Leve S.A. como potencial empregador deste estudante. Os estágios são oferecidos em vários campos ocupacionais relacionados a negócios, técnicos, de produção e estabelecem as bases para muitas de nossas profissões. Após um estágio ou aprendizagem bem-sucedido, o objetivo é oferecer uma contratação permanente sempre que possível.

### Novas contratações

No ano de 2022, 2.311 novos colaboradores foram contratados na MAHLE Metal Leve S.A., dos quais 326 (14%) eram mulheres. Isso corresponde a uma proporção maior de mulheres contratadas em comparação com a sua proporção na força de trabalho como um todo (12%).

### Número de novas contratações por faixa etária e gênero (contagem de colaboradores)

Os números de contratação foram impulsionados por metas de crescimento nas regiões. Além disso, o foco global continua sendo o recrutamento interno, a fim de proporcionar aos colaboradores oportunidades de desenvolvimento.

## Aprendizagem e desenvolvimento

### Gestão de talentos

As diversas capacidades de nossos colaboradores são primordiais para o sucesso corporativo. Em termos de Gestão de Pessoas, o

Colaboradores Permanentes	Colaboradores Temporários (≤ 3 meses)	Colaboradores Temporários (> 3 meses)	Estagiários	Meio-período	Terceirizado		
7.390	0	2	106	1	15		
		<18 anos	18-29 anos	30-49 anos	50-64 anos	≥65 anos	Total
MAHLE Metal Leve S.A.		52	1442	768	49	0	2.311
Mulheres		18	169	134	5	0	326



Ciclo de Talentos foi lançado como uma estrutura global para apoiar a organização com as competências necessárias em um mundo de mobilidade em mudança. O processo estabelece padrões para avaliação e reconhecimento de desempenho, contribui para um melhor diálogo de feedback entre gestores e colaboradores e fornece orientação para o desenvolvimento individual.

Um dos principais elementos do Ciclo de Talentos é o diálogo anual de desempenho, que oferece a oportunidade de colaboradores e gestores esclarecerem expectativas e metas, trocar impressões e revisar resultados. Em 2022, 96% dos colaboradores das unidades da MAHLE Metal Leve S.A. passaram pelo diálogo anual e cerca de 94% foram contemplados com treinamentos técnicos e comportamentais.

### Aprendizagem e Desenvolvimento

Um catálogo global abrangente de treinamento e desenvolvimento que inclui conteúdo de aprendizagem multifuncional e relacionado à carreira, está disponível para todos os colaboradores. A sistemática inclui o acesso dos colaboradores a uma plataforma global de E-learning a partir de dispositivos móveis corporativos ou particulares, cursos de idiomas ou treinamentos de conscientização sobre temas da empresa.

Cada conteúdo de treinamento reflete as competências definidas no novo modelo do Grupo MAHLE, que fornece uma orientação

clara para todos os colaboradores em seu desenvolvimento profissional e pessoal, pois identifica as competências que são essenciais para o sucesso de cada pessoa, da equipe e de toda a organização. O modelo é baseado na estratégia corporativa, na visão e nos princípios de liderança e leva em conta as mudanças dinâmicas do ambiente de negócios.

A MAHLE Metal Leve S.A. se compromete com o princípio de aprendizado contínuo e capacita colaboradores com as habilidades necessárias em um mundo de mobilidade e constante mudança. Todos são apoiados por programas de treinamento e qualificação direcionados para futuros perfis de trabalho e novas áreas de especialização.

A implementação de um novo sistema de aprendizagem global para padronizar a administração de treinamentos, conciliar e simplificar os processos de aprendizagem apoia as estratégias da organização. A nova solução de TI entrou em operação em onze países em 2022 e estará disponível em 17 idiomas para todos os colaboradores do Grupo MAHLE até o final de 2023.

### Comunicação Transparente

Diversas iniciativas têm sido desenvolvidas nos últimos anos para oferecer maior apoio à liderança, com o objetivo de manter um ambiente de confiança e transferência e, conseqüentemente, engajar a todos na estratégia de negócio.

Iniciativa	Canal	Objetivo
Boas-Vindas com Segurança	Campanha regional	Oferecer à liderança, uma visão geral sobre os temas que serão trabalhados ao longo do ano e orientá-la a acolher suas equipes lembrando os valores da MAHLE Metal Leve S.A.
Apoio à Liderança	E-mail interno	Canal exclusivo para comunicar informações relevantes sobre decisões da Companhia
Palestras	Virtual	Oferecer conteúdo sobre tendências para aperfeiçoar e fortalecer a gestão de pessoas. Principais temas: fortalecimento da marca empregadora, proteção de dados pessoais, ética e relações do trabalho, transformação digital.
Conversa com o Presidente	Virtual	Ação de visibilidade e de conexão entre os participantes e o principal executivo da organização, proporcionando uma rica explanação sobre o direcionamento da Companhia.
Share – Discuss - Inspire	Virtual	Ação desenvolvida em parceria com a Diretoria a fim de demonstrar na prática, Os Princípios de Liderança do Grupo MAHLE.
Entre Líderes	Blog	Artigos semanais criados com base no planejamento de temas relevantes para a MAHLE Metal Leve S.A.: gestão de pessoas, marca empregadora, diversidade e inclusão, transformação digital, ética e cultura.

## Diversidade, igualdade de oportunidades e não discriminação

Diversidade, igualdade de oportunidades e não discriminação estão firmemente ancorados nos princípios do Grupo MAHLE como uma empresa que opera internacionalmente. As equipes são valorizadas - independentemente da identidade de gênero, nacionalidade, origem étnica, religião ou crença, deficiência, idade ou orientação sexual. A diversidade e a inclusão das diferentes experiências e origens dos colaboradores são promovidas e isto é visto como uma oportunidade: por meio da Diversidade & Inclusão (D&I), é possível aumentar a inovação e apoiar os objetivos de negócios.

O Grupo MAHLE assumiu o compromisso de promover D&I em todo o grupo e implementar iniciativas correspondentes assinando a Carta da Diversidade em 2016. Todas essas medidas contribuem com os Objetivos de Desenvolvimento Sustentável (ODS) Igualdade de Gênero (ODS 5) e Redução das Desigualdades (ODS 10).



Várias políticas locais estão em vigor para confirmar este compromisso com um ambiente de trabalho livre de discriminação e para definir regras e diretrizes sobre a prevenção de assédio.

Para criar uma compreensão conjunta da importância da diversidade, igualdade de oportunidades e não discriminação para o sucesso dos negócios, uma trilha de aprendizagem sobre D&I foi disponibilizada globalmente na plataforma E-learning da empresa, em vários idiomas. A comunicação interna e externa também são canais para demonstrar o compromisso com o tema e celebrar a diversidade no Grupo MAHLE através de uma série de atividades, incluindo o Dia Internacional da Mulher e o Dia da Diversidade.

### Grupo NÓS

NÓS é um Programa de diversidade, desenvolvido pelo



departamento de Qualidade de Itajubá. A ideia do programa, surgiu de uma das estratégias do COMPASS da Qualidade em 2022 e tem como principal objetivo, criar uma cultura inclusiva na equipe, estimulando o respeito, a empatia e a tolerância com as diferenças.

Através de artigos, palestras, dinâmicas, dicas de entretenimento, discussões e reflexões, foram trabalhadas pautas como LGBTQIA+, racismo, pessoas com deficiência, gênero e etarismo.

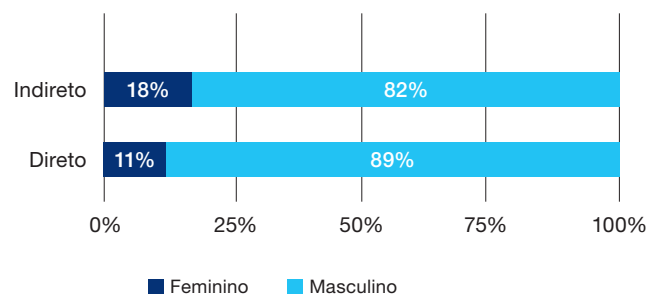
O nome NÓS remete ao fato de sermos nós, bilhões de pessoas, dezenas de sexualidades, inúmeras raças e outros milhares de minorias. Especificidades que nos fazem únicos, e merecem, cada uma delas, nosso devido respeito.

O programa tem como mascote e ícone um elefante, que dentre milhares de espécies, é considerado por muitos estudiosos, um dos mamíferos mais empáticos.

## Diversidade da nossa força de trabalho

No geral, as mulheres representam 12% dos nossos colaboradores nas localidades da MAHLE Metal Leve S.A., o que nos coloca dentro da média da indústria automotiva. A proporção de mulheres em trabalhos diretos é 11% e em trabalhos indiretos 18%. No Grupo MAHLE, diversidade não significa apenas trabalhar em conjunto, também significa

### Diversidade de Gênero (colaboradores diretos e indiretos)

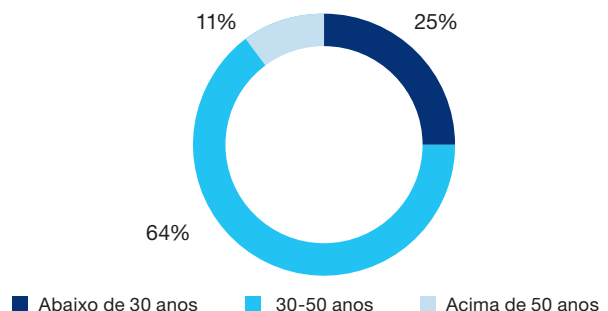


colaborar em equipes mistas de várias gerações. Como a maior parte de nossos colaboradores possuem entre 30 e 49 anos, a idade média da nossa força de trabalho na MAHLE Metal Leve S.A. é de 37 anos. Vemos a diversidade etária como uma vantagem e estamos promovendo proativamente equipes formadas por diferentes gerações. Encorajamos as equipes em iniciativas que combinam aprendizados passados com novas soluções para maior eficiência.

Nosso compromisso com um ambiente de trabalho inclusivo e gentil foi reforçado pela adoção de uma nova estratégia de D&I em 2021. Um elemento central da nova estratégia está na promoção de mulheres em cargos de gestão. Para alcançar uma proporção mais equilibrada de gênero nas cadeiras executivas da empresa, foram estabelecidas novas metas de cinco anos para mulheres nos níveis executivos da Companhia: a meta ambiciosa de aumentar a proporção de mulheres para 10% no primeiro nível executivo e para 15% no segundo nível executivo globalmente até 30 de junho de 2027.

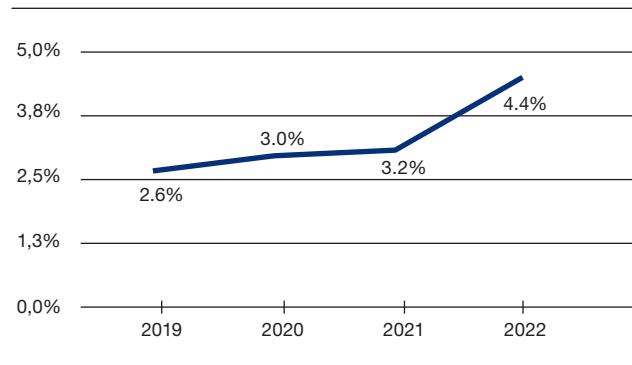
Na América do Sul, o Comitê de D&I foi implementado com o objetivo de tornar o plano estratégico global de D&I mensurável e rastreável, além de garantir um ambiente de trabalho mais justo, permitindo a participação de representantes de diferentes grupos de afinidade, tais como: gerações, gênero, etnias, pessoas com deficiência e identidade sexual. O ano de 2022 foi dedicado ao lançamento e estruturação deste plano de trabalho com vistas a conscientizar o público interno sobre a relevância do tema. Plano este, que vem sendo implementado gradativamente.

### Diversidade por idade



## Proporção de mulheres na liderança

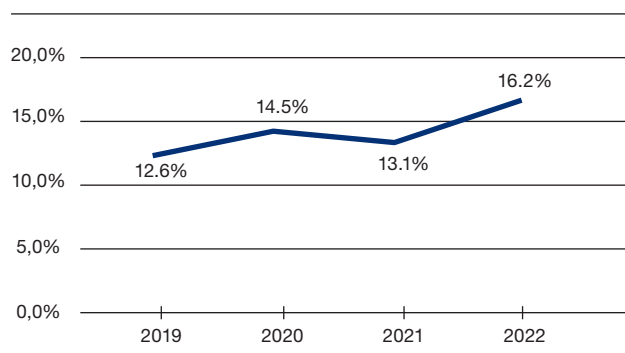
**Proporção de Mulheres: Nível executivo MAHLE Metal Leve S.A.**



### Remuneração e benefícios

No que diz respeito às condições de trabalho, implementamos diferentes medidas organizacionais para atender às regulamentações aplicáveis em nossa região de atuação. Trabalhamos para garantir que nossos colaboradores sejam remunerados de forma justa e de acordo com as condições do mercado. Para isso, pesquisas salariais são realizadas por consultoria especializada, com base nas localidades onde a MAHLE Metal Leve S.A. está inserida e no ramo de atividade da empresa. Adicionalmente, diretrizes globais e regionais foram estabelecidas a fim de manter cargos e salários adequados,

**Proporção de Mulheres: Nível Gerência e Médio Comando MAHLE Metal Leve S.A.**



garantindo a aderência à nossa estrutura organizacional e salarial, equilíbrio interno e externo, apoio à gestão e retenção de suas equipes, conforme a realidade do mercado. Tais diretrizes são periodicamente revisitadas e atualizadas.

Oferecemos benefícios complementares, como: Seguro de Vida, Previdência Privada, Auxílio Creche, Cesta de Natal, Incentivo à Educação, além dos benefícios previstos em lei para todos os colaboradores: Assistência Médica, Transporte e Refeitório.

A fim de proporcionar um bom ambiente de trabalho, buscamos eliminar disparidades salariais entre homens e mulheres e preveni-las desde o início. Os sistemas de avaliação e remuneração em toda a organização são projetados para serem livres de vieses de gênero e baseados em critérios técnicos.

### Cuidados com a Saúde

A saúde e a segurança de todos os colaboradores permaneceram como prioridade no terceiro ano da pandemia da COVID-19. Diversas iniciativas foram implementadas nas unidades a fim de oferecer maior segurança para os colaboradores. Tais iniciativas foram gradativamente flexibilizadas ao longo de 2022 até serem completamente descontinuadas, conforme a diminuição dos casos no País:

- Monitoramento dos colaboradores sintomáticos e aplicação de testes de COVID-19;
- Reforço de comunicação das medidas preventivas contra a COVID-19;
- Fabricação interna de máscara facial de proteção com distribuição para todos os colaboradores, prestadores de serviço e visitantes;
- Intensificação da higienização dos ambientes, limpeza dos filtros de condicionadores de ar, bem como a disponibilização de álcool em gel nas áreas comuns;
- Manutenção de barreiras físicas nas mesas dos restaurantes e utilização de luvas descartáveis;
- Manutenção de aplicativo para autoavaliação de sintomas relacionados a COVID-19;
- Teleatendimento para colaboradores durante o período mais crítico da pandemia.

Devido ao declínio mundial de novas infecções, ao número crescente de pessoas vacinadas e ao curso mais suave do vírus, o Grupo MAHLE conseguiu dissolver a equipe central de gestão de crise no final de 2022, após um trabalho muito bem-sucedido nos últimos três anos.

Avaliou-se continuamente medidas para melhorar o bem-estar e a satisfação no trabalho dos nossos colaboradores. Isso inclui avaliação médica anual, palestras sobre prática de boa alimentação, do sono e de esportes. Adicionalmente, há um direcionamento para questões como resiliência e saúde mental, sem negligenciar o exercício físico regular. Afinal, todos devem cuidar de sua própria saúde como parte do autocuidado. Ao longo de 2022, destacaram-se as seguintes ações:

- Programa dedicado à Saúde Mental e Emocional com iniciativas como: campanhas e doações sociais e atendimento de telepsicologia disponível para 100% dos colaboradores;
- Plataforma de atividades físicas – em modo presencial e/ou virtual – disponível para colaboradores e dependentes;
- Circuito de Corrida e Caminhada patrocinado via Lei Federal do Esporte, mobilizando mais de 1.000 pessoas em Mogi Guaçu - SP;
- Ações como Outubro Rosa e Novembro Azul ocorreram também em todas as unidades por meio de rodas de conversas, palestras e aconselhamento médico.

Além destes cuidados, anualmente facilitamos e promovemos a aplicação voluntária da vacina contra a gripe, que beneficia não somente colaboradores, mas também seus familiares. No último ano, foram aplicadas mais de 6.700 doses.

# Responsabilidade Social

A Fundação MAHLE é uma entidade sem fins lucrativos constituída na Alemanha através da MAHLE GmbH, detém 99,9% das ações do Grupo MAHLE. A fundação utiliza o dividendo anual do lucro líquido do Grupo no ano para apoiar projetos sociais. Sua estrutura garante a independência do Grupo e permite que a maior parte do lucro gerado possa ser reinvestido na empresa.

Em concordância com os objetivos expressos em seus Estatutos, a fundação desenvolve atividades nas áreas de saúde e enfermagem, agricultura e alimentação, educação, bem como arte e cultura. Todos os anos oferece financiamento inicial e viabiliza projetos de longo prazo em todo o mundo.



Na América do Sul, o Instituto MAHLE foi fundado em 2007 e atua como um braço da Fundação. Seus esforços consistem em apoiar ações e projetos que atendam aos pilares mencionados, assim como, na formação profissional de adultos e amparo a pesquisas. Seus projetos estão distribuídos da seguinte forma:

	2020	2021	2022
Agricultura	17	13	13
Arte e Cultura	2	5	11
Educação	43	26	49
Saúde	17	12	19
	79	56	92

**No último ano, o Instituto MAHLE beneficiou cerca de 92 projetos no Brasil. Suas iniciativas estão descritas em detalhes no Relatório Anual do Instituto MAHLE.**



<https://institutomahle.org.br/sobre-nos/relatorio-anual/>

## Compromisso com a Sociedade

O Programa de Responsabilidade Social da MAHLE Metal Leve S.A. foi desenvolvido em 2002 com o objetivo de promover a autonomia e independência das pessoas e das comunidades onde a empresa está inserida. Para isso, planeja e trabalha no exercício da cidadania através dos pilares de educação e cultura, saúde e bem-estar, diversidade, inclusão e sustentabilidade socioambiental.

As iniciativas do programa são realizadas por meio de: leis de incentivo fiscais, voluntariado empresarial, doações diretas e recursos privados da Companhia, sempre amparadas pela política interna de doações e patrocínios e pelo Código Empresarial.

Em 2022, aproximadamente 13 projetos foram patrocinados através das Leis Federais de Incentivo Fiscal beneficiando centenas de pessoas em situação de vulnerabilidade social nas comunidades onde a empresa está inserida.

### Homenagem pelas ações voluntárias ambientais em Itajubá

A Câmara Municipal de Itajubá concedeu à MAHLE Metal Leve S.A. a Moção Congratulatória como homenagem e reconhecimento ao relevante serviço prestado à comunidade com a mobilização voluntária para a limpeza e preservação das Margens do Ribeirão Anhumas.



### Escola MAHLE Formare

Com a proposta de preparar jovens de baixa renda para o mercado de trabalho, a Escola Formare está presente na MAHLE Metal Leve S.A. desde 2002. O programa conta com a colaboração de educadores voluntários, que doam conhecimento e experiência ao ministrarem as aulas do currículo. Ao longo dos anos, alguns alunos tiveram a oportunidade de seguir com suas carreiras na própria MAHLE Metal Leve S.A. e contam com orgulho sobre sua trajetória na companhia.

O Formare é uma das primeiras franquias sociais do Brasil. É um programa de formação profissional inovador e altamente sintonizado com as transformações do mundo e as demandas do mercado de trabalho. Alia inclusão social e engajamento empresarial no campo do voluntariado.

O Formare está presente em Itajubá desde 2002 e foi interrompido durante a pandemia, deixando 2020 e 2021 sem operações. Voltou a operar em 2022.



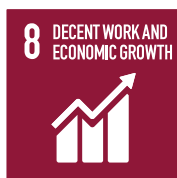
Voluntários da ação recebendo a homenagem concedida pela Câmara Municipal de Itajubá

# Direitos Humanos

*Uma forte relação com a Fundação MAHLE, a responsabilidade social sempre norteou as ações da Companhia. Isso se reflete no tema estratégico Direitos Humanos que conecta diferentes iniciativas em suas atividades comerciais.*

- A proteção dos direitos humanos é uma responsabilidade intersetorial do Grupo MAHLE.
- O Grupo MAHLE lançou os 'Princípios de Responsabilidade Social'.

Acreditamos que defender os direitos humanos, combater o trabalho infantil e forçado e respeitar a liberdade de associação dos colaboradores são princípios evidentes. Globalmente, um grupo de trabalho multifuncional sobre direitos humanos foi estabelecido, incluindo representantes de RH, Compras, Sustentabilidade e HSE, Compliance e Gestão de Riscos. O grupo de trabalho se reúne bimestralmente e inicia ações para realizar a devida diligência em direitos humanos. Isto contribui para o Objetivo de Desenvolvimento Sustentável Trabalho Decente e Crescimento Econômico (ODS 8).



Em 2022, a prioridade do grupo de trabalho foi preparar a implementação dos requisitos para a Cadeia de Suprimentos. As ações em 2023 incluíram avaliação de risco das próprias operações do Grupo MAHLE em termos de direitos humanos, extensão para o sistema on-line de denúncias Integrity Platform e treinamento para colaboradores e fornecedores. O acompanhamento da estratégia e as ações relacionadas aos direitos humanos permanecem com o Comitê de Sustentabilidade global.

Dada a relevância da responsabilidade social para a Companhia, os 'Princípios de Responsabilidade Social no Grupo MAHLE' foram introduzidos em dezembro de 2022. O documento prevê padrões elevados obrigatórios relacionados aos direitos humanos, incluindo a rejeição do trabalho forçado e infantil, condições de trabalho e cooperação com os colaboradores e seus órgãos de representação, de acordo com as convenções relevantes da Organização Internacional do Trabalho (OIT). Estes princípios devem ser observados dentro do Grupo MAHLE e em sua cadeia de suprimentos.

Além disso, o Código Empresarial impõe à empresa e seus colaboradores a obrigação de cumprir todas as leis e regulamentos aplicáveis em seus respectivos ambientes de trabalho, incluindo regulamentos destinados a prevenir o trabalho infantil e forçado. Os colaboradores que testemunharem quaisquer violações de direitos humanos podem denunciar essas violações, sem risco de desvantagem pessoal, através dos canais internos de denúncia, seja por meio de seus gestores, do Escritório Corporativo ou Regional de Compliance, da ouvidoria externa ou usando o sistema de denúncia anônima Integrity Platform.



# Sustentabilidade na Cadeia de Suprimentos

*Conformidade e ação sustentável, definido no Código de Conduta do Fornecedor, são pré-requisitos para os fornecedores. A MAHLE Integrity Platform permite que fornecedores e outras partes registrem violações do código de conduta ou leis.*

Para nós, sempre ficou claro que somos responsáveis por nossa cadeia de suprimentos. O pré-requisito para conduzir negócios com o Grupo MAHLE permanece inalterado: conformidade total com nossos requisitos de sustentabilidade, desde a produção de materiais até o impacto pessoal, no meio ambiente e nas condições de trabalho nas empresas fornecedoras.

## **Gestão de Fornecedores**

A cadeia de suprimentos é fundamental para o alcance de metas de sustentabilidade. Assim, é fundamental que os fornecedores atuem de acordo com os padrões definidos pelo Grupo MAHLE. Por exemplo, se fornecedores contratados violam padrões sociais ou ambientais, isso prejudica o Grupo MAHLE na forma de interrupções no fornecimento, problemas de qualidade e custos ou danos à reputação. Uma gestão ativa dos aspectos de sustentabilidade na cadeia de suprimentos reduz os riscos. Além disso, os fornecedores que operam de forma sustentável provam ser parceiros confiáveis e inovadores a longo prazo.

## **Rede de Fornecedores da MAHLE Metal Leve S.A.**

Nossa região compreende cerca de 251 fornecedores diretos apenas para os materiais de produção. Os países fornecedores mais importantes em volume são: Brasil, Estados Unidos e Alemanha. Adquire-se matérias-primas, produtos semiacabados, peças metálicas usinadas, peças plásticas e elastômeros.

## **Compras Sustentáveis**

Tendo em vista a complexidade da cadeia de suprimentos, nos últimos anos tomamos medidas para harmonizar as atividades

de sustentabilidade em todo o Grupo. Criou-se a função de compras estratégicas cuidando da sustentabilidade na cadeia de suprimentos. Na plataforma interna, a Purchasing Academy, fornece informações importantes sobre sustentabilidade para os compradores. Além disso, oferece sessões de treinamento online para que os compradores entendam melhor e discutam ativamente os desafios recentes em relação à sustentabilidade, proteção ambiental e dos direitos humanos.

Uma Política de Compras Sustentáveis foi introduzida para enfatizar as próprias expectativas e aspirações de sustentabilidade da organização de compras. A política fornece orientação aos compradores e se refere ao mecanismo de reclamação em caso de violações.

### **Código de Conduta do Fornecedor**

O Código de Conduta do Fornecedor existe para que as empresas fornecedoras atuem de acordo com os requisitos éticos estabelecidos nas disposições estatutárias e nos princípios éticos do Grupo MAHLE.

O Grupo MAHLE não apenas se opõe a violações desse código, como também pratica proativamente a defesa, a justiça e a responsabilidade. Esses valores não apenas determinam a relação uns com os outros, mas também se aplicam às relações com clientes, fornecedores e outros parceiros de negócios.

O Código de Conduta do Fornecedor foi atualizado em 2022 para atender ao aumento das expectativas e exigências regulatórias. A Lei da Cadeia de Suprimentos visa proteger os direitos humanos, mas também abrange a proteção ambiental, onde os riscos ambientais podem dar origem a violações dos direitos humanos. Os fornecedores do Grupo MAHLE devem aceitar o Código de Conduta do Fornecedor e aplicar as diretrizes em sua própria cadeia de suprimentos. Os requisitos são:

- Direitos humanos: proibição do trabalho forçado ou infantil, bem como escravidão ou tráfico humano, proteção das comunidades locais e dos povos indígenas, promoção da igualdade de oportunidades, proteção contra a discriminação, liberdade de associação;
- Condições de trabalho: horário de trabalho e férias, saúde e segurança no trabalho;
- Proibição de corrupção e suborno;
- Concorrência leal e livre;
- Proteção de dados e confidencialidade;
- Proteção ambiental e climática: redução das emissões de gases de efeito estufa, conformidade de materiais;
- Exclusão do uso de minerais de conflito;
- Plataforma de denúncias contra violações dos requisitos.

Além disso, o Grupo MAHLE ajustou o sistema de denúncia existente (Integrity Platform) para que qualquer parceiro na cadeia de suprimentos ou qualquer outra parte interessada possa relatar violações desses requisitos ao Grupo MAHLE.

Informações complementares sobre a gestão de compras e fornecedores estão disponíveis na Diretriz do Fornecedor do Grupo MAHLE.

### **Cadastro, avaliação e homologação de fornecedores**

Para se tornar fornecedor, a empresa deve seguir alguns requisitos regulamentares, que são cruciais para identificar os riscos de sustentabilidade. Um fator que consideramos é o cumprimento de padrões certificados de qualidade e gestão ambiental, que são avaliados nas auditorias iniciais. A auditoria inicial deve ser aprovada com sucesso para ser considerada no painel de fornecedores. O objetivo é introduzir scorecards de fornecedores uniformes para facilitar a avaliação de fornecedores com base em indicadores quantitativos de desempenho chave (KPIs). Além dos fatores sociais, os critérios incluirão temas ambientais, substâncias perigosas e pegadas de carbono.

Ao cadastrar novos fornecedores, solicitamos suas certificações válidas através do portal do fornecedor. Estes podem incluir, entre outros, IATF 16949, ISO 9001 e ISO 14001. Acontece uma avaliação regular sobre a validade dessas certificações, exigindo que sejam renovados em tempo hábil, caso não estejam em dia.

### **Gestão de riscos na cadeia de suprimentos**

Utilizamos um sistema que nos permite monitorar os riscos que possam surgir na cadeia de suprimentos. Isso é feito com mais de 75 indicadores em diferentes áreas, desde os principais números financeiros até indicadores de localização e números relacionados a aspectos ambientais ou sociais. O monitoramento contínuo significa que os compradores recebem aviso antecipado de qualquer aumento de risco, permitindo-nos responder prontamente com as contramedidas apropriadas. A ferramenta de gestão de risco monitora atualmente mais de 80% das despesas nesta área.

Além disso, realizamos avaliações de sustentabilidade com base em análise de risco anual. A classificação de sustentabilidade desempenha um papel essencial na definição do painel de fornecedores, por exemplo, na aprovação de novos fornecedores ou durante o processo de análise de contratos. Além da classificação de sustentabilidade do fornecedor (incluindo direitos

humanos e aspectos ambientais), a estabilidade financeira e outros critérios de governança também são considerados nas indicações de fornecedores.

Em caso de clara violação do código de conduta, relatamos ao fornecedor para sanar o problema, tendo seu cadastro removido do painel de fornecedores. Manifestamos violações graves de compliance ao Compliance Office para as devidas providências. Vale ressaltar sobre a disponibilidade do MAHLE Integrity Platform para registro de casos de violações para fornecedores.

#### **Iniciativas atuais**

O Grupo é um membro ativo do Diálogo da Indústria Automotiva Alemão (VDA) e se juntou ao grupo de trabalho Sustentabilidade na Cadeia de Suprimentos para garantir o cumprimento das disposições estatutárias e dos princípios éticos, sociais e ambientais na indústria.

Com a adesão à Iniciativa da Cadeia de Fornecimento Responsável (RSCI), o passo será para melhorar a sustentabilidade na cadeia de abastecimento. A iniciativa permite ter uma visão muito mais próxima dos temas de sustentabilidade por meio da realização de auditorias sociais presenciais em nome de seus associados.

Com a participação no programa Easy on the Planet da empresa Lyreco Advantage, o Grupo MAHLE conseguiu aumentar significativamente a compra sustentável de materiais de escritório e, portanto, contribuiu para o plantio de novas árvores.

#### **Regulamentos de minerais de conflito**

Em 2022, formalizou a ambição em relação aos minerais de conflito. A recém-implementada Diretriz de Matérias-Primas para Conflitos da MAHLE Metal Leve S.A. descreve a ambição e as expectativas da empresa de não adquirir, direta ou indiretamente, matérias-primas ou minerais extraídos em condições nas quais ocorrem conflitos armados e violações dos direitos humanos. A diretriz é publicada com outros

documentos de compra e agora faz parte integrante das condições de compra.

Além disso, aprimorou os processos internos para aumentar a transparência e a qualidade das respostas dos fornecedores, especificando expectativas. O processo é baseado na Orientação de Devida Diligência da Organização para a Cooperação e Desenvolvimento Econômico (OCDE) para Cadeias de Fornecimento Responsáveis de Minerais de Áreas Afetadas por Conflitos e de Alto Risco. Todos os fornecedores afetados devem fornecer um modelo oficial de relatório de minerais de conflito (CMRT) e modelo de relatório de minerais estendidos (EMRT) para o Grupo MAHLE. Em casos de não conformidade, um processo de escalonamento será iniciado.

As campanhas anuais de CMRT foram ampliadas e agora incluem cobalto e mica, um grupo de 37 tipos de minerais de silicato, para atender às crescentes exigências externas.

# Governança Corporativa

*A Companhia adota as boas práticas de Governança Corporativa, seguindo os princípios da transparência, equidade, prestação de contas e responsabilidade corporativa. Estas práticas são seguidas em todas as unidades.*

## Gerenciamento de risco

O sistema de gestão de riscos abrange aspectos econômicos, ambientais e sociais. Para identificar oportunidades e riscos em um estágio inicial e tratá-los de forma proativa, os especialistas nas áreas corporativas e áreas de negócios avaliam continuamente as tendências de mercado de curto, médio e longo prazo. O grupo de trabalho para Gestão de Riscos, no qual estão representados os membros da alta administração e especialista de Riscos, é responsável pela gestão e monitoramento do sistema de gestão de riscos. Esse grupo define os principais riscos para a empresa e os prioriza de acordo com o potencial impacto financeiro e probabilidade de ocorrência com base na avaliação feita pelo colegiado. Para cada risco identificado, é realizada a nomeação de um ou mais responsáveis pelas ações de mitigação de risco, cuja tarefa é iniciar medidas direcionadas para reduzir o impacto potencial do risco.

Organiza-se um grau de cobertura economicamente prudente por meio de apólices de seguro para as consequências financeiras em perdas de produção e interrupções de negócios do Grupo MAHLE causadas, por incêndios e desastres naturais, além da prevenção de riscos. Assegura-se que situações específicas de responsabilidade, como questões ambientais, também sejam cobertas.

Na MAHLE Metal Leve S.A., os fatores de risco são identificados e monitorados, resultam da influência de fatores internos

ou externos, e envolvem, portanto, aspectos econômicos, ambientais e sociais uma vez que a MAHLE Metal Leve S.A. está exposta a retrações no desenvolvimento econômico dos países onde atua ou exporta, além de fatores internos.

A MAHLE Metal Leve S.A. possui uma política de gerenciamento de riscos aprovada pelo Conselho de Administração. Esta política visa estabelecer a estrutura de gerenciamento de riscos de modo a definir papéis e responsabilidades, apetite de risco e processo para gerenciamento integrado e contínuo das ameaças e oportunidades que podem afetar o negócio.

Anualmente o processo de gerenciamento de risco é submetido para aprovação do Conselho de Administração da MAHLE Metal Leve S.A..

### Compliance

O comportamento empresarial responsável significa cumprir as leis e normas internas, bem como garantir a concorrência leal. Portanto, Compliance sempre foi um elemento importante de governança corporativa, para que se possa garantir que a conduta e ações cumpram as leis e regras internas por meio da estrutura de conformidade pré-estabelecida. Isso inclui o Código Empresarial do Grupo MAHLE, como um código básico de conduta para todos os colaboradores em todo o mundo, além de medidas preventivas e contínua realização de treinamentos, além de várias medidas para proteger a eficácia e a sustentabilidade da estrutura, incluindo a documentação de atividades e a realização de auditorias.

Através de uma abordagem descentralizada, todas as unidades e áreas são responsáveis pelos processos e riscos de Compliance aplicáveis ao seu trabalho. Temas como “regras antitruste” e “prevenção à corrupção” são prioritários, sendo gerenciados pela organização de Compliance do Grupo MAHLE (consulte a subseção 'Prevenção à corrupção e lei antitruste'). Já o tema “proteção de dados” é gerenciado centralmente pelo departamento Privacidade de dados corporativos (consulte a subseção 'proteção de dados'). Além disso, a área regional de Segurança Ocupacional e Meio Ambiente é responsável pela gestão dos riscos de conformidade ambiental e de segurança do trabalho, enquanto o departamento de Recursos Humanos é responsável pela gestão dos riscos de conformidade relacionados a questões trabalhistas, saúde ocupacional e sociais.

A MAHLE Metal Leve S.A. conta com um Comitê de Compliance, que é liderado pelo Compliance Officer e possui membros representantes das diversas áreas: Operações, Finanças, Recursos Humanos, Vendas, Compras, Auditoria Interna e Jurídico.

O Programa Compliance é continuamente otimizado e ajustado com base nos riscos identificados pela organização, alterações legislativas e melhores práticas de governança, com vistas a consolidar um comportamento empresarial responsável, bem como garantindo a concorrência leal.

Além disso, a Companhia possui um sistema de denúncias online (Integrity Platform), através do link <https://mahle.integrityplatform.org/>, para que qualquer parceiro na cadeia de suprimentos ou qualquer outra parte interessada possa relatar possíveis violações de Compliance.

### Prevenção à corrupção e lei antitruste

Para evitar violações das leis e regras internas da empresa desde o princípio, treinamentos de Compliance são organizados, cobrindo os tópicos da lei antitruste e prevenção à corrupção. Os treinamentos de atualização para os grupos-alvo acontecem a cada 2 ou 3 anos.

Ainda, os treinamentos são obrigatórios para todos os membros da alta administração, bem como para colaboradores a nível executivo e em áreas expostas a riscos, tais como compras e vendas.

Adicionalmente é realizada a integração de novos colaboradores contratados em aspectos de Compliance visando comunicar amplamente sua estrutura e canais de denúncia em casos de violações.

Número de colaboradores  
treinados em Compliance  
e Prevenção à corrupção  
e lei antitruste em 2022

Concluído

Cobertura

2.032

96,6%

### Proteção de dados

A Companhia se compromete com os temas da Privacidade, Proteção de Dados Pessoais e Autodeterminação Informativa, de modo que estes são tratados como imperativos nos negócios e auxiliam na adoção contínua das melhores práticas e completo atendimento às diretrizes legais aplicáveis.

Dada estrutura global, especialmente considerando que a sede do acionista controlador (Grupo MAHLE) é localizada na Alemanha, aplicam-se, principalmente, o Regulamento Geral Europeu de Proteção de Dados (GDPR) e a Lei Geral de Proteção de Dados Pessoais do Brasil (LGDP - Lei n. 13.709/18), entre outras normas relacionadas à privacidade e proteção de dados nos demais locais de operações. Além disso, medidas necessárias para o cumprimento das leis e regulamentos internacionais de proteção de dados pessoais, inclusive adotando práticas internas para garantir o nivelamento global das ações em atenção ao tema.

Especificamente para as operações no Brasil, inclusive a MAHLE Metal Leve S.A., nossa organização de proteção de dados é composta pelo Encarregado de Dados (Data Protection Officer - DPO), atuando como canal de comunicação entre o controlador das informações, os titulares dos dados e a ANPD (Autoridade Nacional de Proteção de Dados), em conjunto com o Coordenador Nacional de Proteção de Dados, se reporta diretamente à Diretoria Estatutária do Grupo MAHLE. Na estrutura, ainda existe a figura dos colaboradores de proteção de dados nas diversas Unidades de Negócios, que atuam como o primeiro ponto de contato local, elo entre os colaboradores e a organização de Privacidade de Dados Corporativos e auxiliam na implementação dos requisitos definidos.

Em função do Regulamento Geral Europeu de Proteção de Dados (GDPR), implementou-se o sistema de gerenciamento de proteção de dados uniforme no final de 2020. A implantação continuou em 2021 com a abordagem baseada em risco e planejada para ser finalizada até o fim do ano de 2022. O treinamento de proteção de dados foi implementado globalmente, e especialmente na América do Sul estruturou novas ações de conscientização dos colaboradores,

prestadores de serviços e fornecedores das práticas e normas internas e legislações.

Com o objetivo de mitigar os riscos associados ao tema, o Programa de Proteção de Dados é avaliado periodicamente, com a finalidade de identificar vulnerabilidades, as quais são tratadas apropriadamente.

Em 2022, não registrou-se violações de segurança da informação ou outros incidentes de segurança cibernética, tampouco denúncias relativas à violação de dados no canal de Compliance e/ou através do DPO.

Número de colaboradores  
treinados em Conscientização  
sobre Segurança da  
Informação e Cibernética  
em 2022

Concluído

Cobertura

1.651

93,9%

## MAHLE Metal Leve S.A.

A empresa MAHLE Metal Leve S.A. é parte essencial de operações na região e está listada na Bolsa de Valores de São Paulo desde 1977, identificada pelo código LEVE3, e desde 2011 está no segmento de listagem Novo Mercado da B3 (Bolsa de Valores de São Paulo), que representa o mais alto nível de governança corporativa. Dessa forma, a Companhia está alinhada com as melhores práticas, visando a transparência, igualdade de tratamento e uma relação duradoura com seus stakeholders, além de se utilizar de ferramentas Compliance, e processos documentados em códigos, regimentos e políticas corporativas internas, alicerçados sempre em princípios de governança corporativa, e sistema de auditorias periódicas para a melhoria contínua de seus processos, minimizando eventuais riscos e fortalecendo sua proteção contra possíveis fraudes.

A MAHLE Metal Leve S.A. atua com as melhores práticas de governança corporativa existentes e em linha com as

recomendações do Instituto Brasileiro de Governança Corporativa (IBGC), da Comissão de Valores Mobiliários (CVM) e da própria Bolsa de Valores (B3). A adoção de outras práticas de governança corporativa pode ser verificada a partir da análise do Informe sobre o Código Brasileiro de Governança Corporativa, disponível no website de relações com investidores da Companhia.

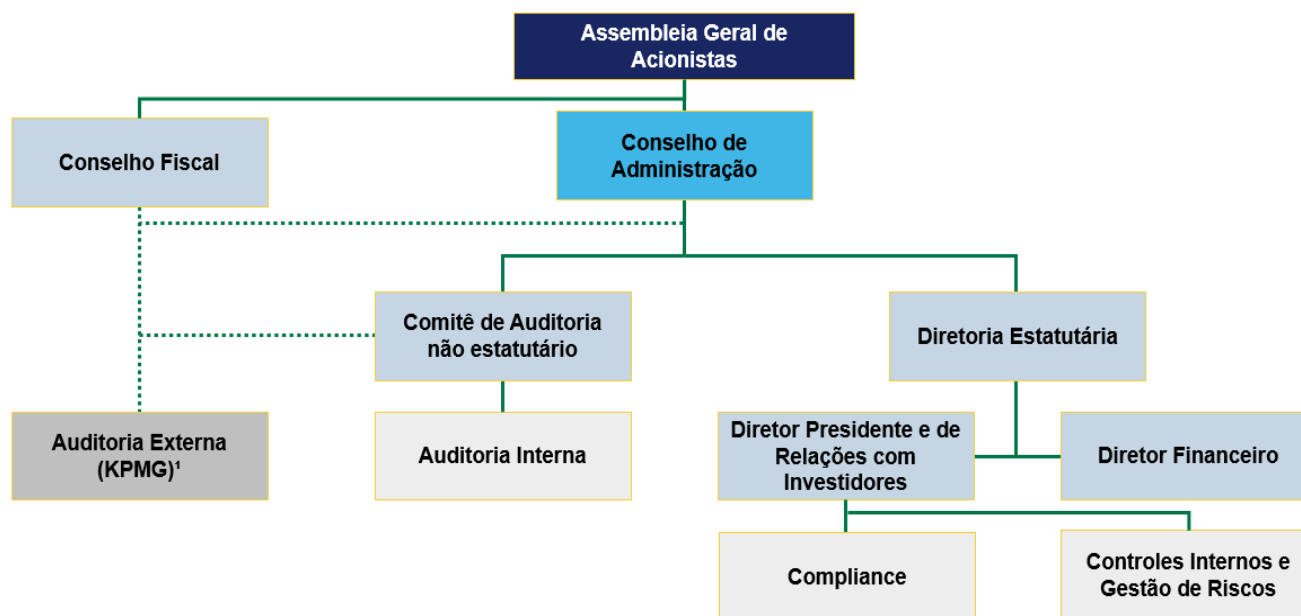
Em função do regramento específico destinado às empresas listadas na Bolsa de Valores, a MAHLE Metal Leve S.A. possui uma estrutura própria de governança corporativa, que pode ser verificada, de maneira resumida, no organograma abaixo:

A Companhia acredita que uma sólida estrutura de Governança Corporativa é um pilar para a Sustentabilidade, alicerçando os eixos Social, Econômico e Ambiental. A responsabilidade corporativa está aliada às áreas de Gerenciamento de Risco, Compliance, Prevenção à Corrupção e Lei Antitruste, Segurança da Informação e Proteção de dados.

A Companhia busca sempre a transparência, equidade, prestação de contas e responsabilidade.



Assim, a Companhia atua com princípios que geram valor a longo prazo e acredita que uma agenda positiva em Governança Corporativa deve ser feita por todos, inclusive líderes das organizações. Atuando com equidade na prestação de contas, foram realizadas diversas interações com o mercado de forma a apresentar iniciativas em sustentabilidade e disseminando a cultura.



<sup>1</sup> A Companhia em atendimento ao disposto nos artigos 28 e 31 da Resolução CVM nº 23, de 25 de fevereiro de 2021, emitiu em 28 de novembro de 2022 um "Comunicado ao Mercado", informando a seus acionistas e ao mercado em geral sobre a contratação da Ernst & Young Auditores Independentes S/S ("EY") como a sua nova empresa de auditoria independente a partir do exercício social iniciado em 1º de janeiro de 2023. O "Comunicado" está disponível no website de Relações com Investidores - clique aqui para acessá-lo.

# Inovações Sustentáveis

*Como um parceiro de desenvolvimento com visão de futuro para a indústria automotiva, oferecemos aos nossos clientes, soluções inovadoras e um amplo portfólio de produtos para as mais diversas aplicações, contribuindo para a melhoria da qualidade do ar e redução das emissões de gases de efeito estufa, protegendo o meio ambiente e o clima.*

## Mobilidade sustentável

Haverá um aumento da diversidade tecnológica para a mobilidade sustentável, que inclui motores a combustão eficientes utilizando combustíveis renováveis ou hidrogênio, veículos híbridos e elétricos, com isso, nosso foco está em soluções de motores de combustão interna, mobilidade elétrica e gerenciamento térmico.

O setor da mobilidade em colaboração com os diversos setores da economia, apoiará a mitigação das mudanças climáticas, sendo o nosso objetivo alcançar a neutralidade de carbono. A dinâmica em nosso setor provavelmente nunca foi tão alta e o cenário global de desenvolvimento do powertrain tão complexo, envolvendo todas as aplicações, desde a micro mobilidade até os veículos fora de estrada.

Esperamos um aumento significativo na variedade de sistemas de powertrain, tanto nos veículos leves quanto nos veículos comerciais. De acordo com nossas expectativas de desenvolvimento de mercado, a participação global de veículos elétricos a bateria, células de combustível e soluções de motores híbridos, bem como aumento da participação de combustíveis neutros para motores a combustão, deve aumentar em nível global.

A perspectiva leva às seguintes implicações de mercado para a estratégia corporativa MAHLE 2030+.

O futuro da mobilidade é neutro em emissão de carbono, portanto, os novos veículos serão movidos por energia limpa, com diversas soluções tecnológicas de powertrain.

A experiência com desenvolvimento de sistemas integrados é a chave essencial para o sucesso e o Grupo MAHLE com suas diversas unidades de negócios, desenvolveu ao longo dos anos, a competência no fornecimento desses sistemas. Os fabricantes de automóveis estão projetando plataformas modulares de veículos para aplicação em diversos modelos e precisam de fornecedores de powertrain fortes que possam assumir uma parcela maior da cadeia de valor.

Em razão da singularidade de cada região, entendemos que não há uma única solução tecnológica, pois cada país tem suas características baseadas nas condições econômicas, necessidades ambientais e sociais. Nos mercados emergentes, espera-se que o mercado de veículos com motor de combustão continue a crescer, especialmente na Índia e na América do Sul, sendo o hidrogênio e combustíveis alternativos, como o etanol, um complemento importante quando se trata de aplicações para a descarbonização da mobilidade.

Com base nas mudanças de mercado, em nossa visão “We Shape Future Mobility” e nossa missão “Efficiency In Motion”, desenvolvemos a mobilidade neutra em carbono, aplicando soluções adequadas para cada local que atuamos, assegurando o estabelecimento rápido e efetivo da mobilidade sustentável.

Com o objetivo de expandir ainda mais nossa posição como fornecedor líder, a estratégia de desenvolvimento de soluções está focada em três áreas:

Fortalecendo os segmentos de negócios existentes, na primeira área estratégica, assumimos o papel de liderança tecnológica



no desenvolvimento contínuo do motor a combustão interna, com produtos diferenciados, estruturas de custos otimizadas e relacionamentos duradouros construídos com base na confiança do cliente. Enquanto houver demanda por motores de combustão nos mercados globais, vamos oferecer componentes para motores altamente eficientes, que aplicam biocombustíveis, combustíveis sintéticos ou hidrogênio.

A segunda área estratégica é a mobilidade elétrica, onde o Grupo MAHLE se concentra em inovações no campo de motores elétricos, componentes para células de combustível e baterias, bem como carregamento elétrico e soluções associadas que permitem a mobilidade elétrica com máxima eficiência por meio de tecnologia de ponta, aplicações em veículos de passeio, comerciais, fora de estrada, motocicletas e bicicletas. Os principais tópicos que estão guiando os desenvolvimentos nessa área, são os desafios tecnológicos dos clientes: autonomia, desempenho e capacidade de carregamento rápido.

Outra área central estratégica é o gerenciamento térmico – aquecimento e resfriamento dos componentes do veículo. O objetivo aqui é alcançar a máxima eficiência energética para uma mobilidade sustentável e o conforto do usuário.

Apoiamos a contribuição do setor de transporte para a proteção do clima com uma visão de tecnologia neutra, desenvolvendo soluções para todas as formas de sistemas de transmissão,

defendendo a competição por inovações e tecnologias para tornar o transporte de pessoas e bens neutros para o meio ambiente.

### Nossas localidades de desenvolvimento de tecnologias

O Grupo MAHLE desenvolve suas atividades de pesquisa e desenvolvimento em 12 grandes centros de tecnologia, que estão localizados em regiões estratégicas do mercado automotivo, permitindo que o Grupo MAHLE participe do desenvolvimento da mobilidade sustentável junto aos seus clientes em todos os mercados, introduzindo soluções locais com competência global.

A troca de conhecimento entre os centros de tecnologia sobre novas soluções que são desenvolvidas, ocorre regularmente entre os locais de desenvolvimento do Grupo MAHLE, pelos quais os resultados das pesquisas são discutidos em conjunto e a transferência de conhecimento é garantida através de projetos internos.

O nosso centro de pesquisas na América do Sul, localizado em Jundiaí-SP, está conectado à rede global de tecnologia do Grupo MAHLE, focando em pesquisas e desenvolvimentos para o mercado local, desenvolvendo soluções para a mobilidade sustentável, por meio de novas tecnologias que utilizem combustíveis renováveis e alternativos, apoiando a implementação da regulamentação automotiva, promovendo veículos mais eficientes, seguros e menos poluentes.

Entre os maiores centros de pesquisa da América do Sul voltado ao desenvolvimento de motores à combustão, em 2022, nosso

EUROPA	AMÉRICA DO NORTE	AMÉRICA DO SUL	ÁSIA
Northampton / Grã Bretanha	New York / EUA	São Paulo (Jundiaí) / Brasil	Pune / Índia
Stuttgart / Alemanha (2x)	Michigan / EUA		Shanghai / China
Valencia / Espanha			Numazu / Japão
Šempeter pri Gorici / Eslovênia			Tokyo (Okegawa, Kawagoe) / Japão

centro atendeu 50 empresas, realizando mais de 250.000 horas de testes e validações de novos produtos, contando com 150 colaboradores especializados, entre técnicos, engenheiros, mestres e doutores, resultando em 10 novas patentes, protegendo a propriedade intelectual dos desenvolvimentos tecnológicos realizados.

A atuação da área de pesquisa na América do Sul, vai além do desenvolvimento de produtos, também apoiando a construção do programa ROTA2030, política criada pelo governo federal para o desenvolvimento da indústria automotiva brasileira por meio da participação ativa nas associações representantes do setor industrial, entre elas o SINDIPEÇAS (Sindicato Nacional da Indústria de Componentes para Veículos Automotores), com o qual contribuimos com posicionamentos técnicos sobre as rotas tecnológicas, garantindo a construção de uma política estruturada e efetiva.

Os destaques para o desenvolvimento de tecnologias em 2022,

para o mercado regional, são os componentes e sistemas para os novos lançamentos de veículos leves e comerciais para atendimento às novas fases do programa ROTA2030 e do PROCONVE, programa de controle da poluição do ar por veículos automotores.

Em função das maiores exigências dos motores modernos, foram empregados novos conceitos funcionais e desenvolvimento de materiais inovadores em componentes de motor, a fim de torná-los mais eficientes e duráveis

No campo da mobilidade cada vez mais sustentável, estão em andamento desenvolvimentos focados no mercado regional, com resultados promissores, como por exemplo, novos conceitos visando ao aumento da eficiência do uso do Etanol em motores flex fuel, melhorando a atratividade desse combustível sustentável e apoiando a escolha do consumidor. Todos os desenvolvimentos têm o olhar no futuro e garantindo liderança tecnológica na mobilidade futura.



Centro de Tecnologia da MAHLE Metal Leve S.A. na América do Sul

## Combustão alternativa e sustentável

### Hidrogênio

Além da célula de combustível, o uso de hidrogênio como combustível tem o potencial de tornar muitas aplicações pesadas e fora de estrada neutras em CO<sub>2</sub> de forma particularmente rápida. Os motores a hidrogênio são ideais para aplicações em veículos pesados, pois oferecem durabilidade e eficiência, nessas condições de funcionamento. Em 2022 o Grupo MAHLE apresentou pela primeira vez uma nova unidade de célula de potência, um sistema composto por pistões, anéis de pistão, bielas, pinos e camisas, bem como um sistema de recirculação de alta pressão para limpar o cárter. Isso significa que o hidrogênio pode ser usado com alta eficiência e segurança em motores de combustão com longa vida útil.

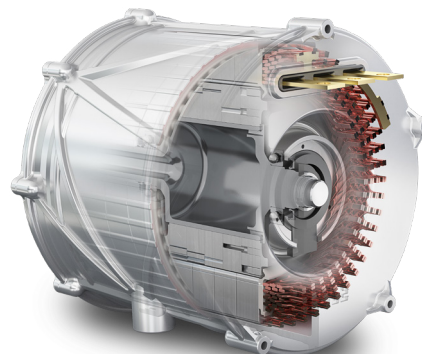


### Biometano

No Brasil, o biometano tem se tornado uma alternativa energética de baixa emissão de CO<sub>2</sub>, podendo ser aplicado aos motores à combustão com foco nos veículos pesados, voltados ao agronegócio ou geração de energia. Com base nessa tendência, iniciou-se em 2022 o desenvolvimento de conceito de motor dual-fuel que pode utilizar etanol e biometano, criando opção versátil para a mobilidade sustentável. Esse projeto foi criado dentro do programa ROTA 2030 e conta com participações de clientes e universidades parceiras, além de criar tecnologias e mão de obra qualificada no país.

### SCT Motor Elétrico

Com o e-motor SCT (Torque Contínuo Superior), o Grupo MAHLE em 2022 apresentou um motor que pode trabalhar continuamente com alto desempenho e, por demanda do cliente, também pode ser construído sem o uso de terras raras. O novo desenvolvimento é adequado para automóveis de passageiros, veículos pesados, máquinas de construção e tratores. Isso torna o Grupo MAHLE um fornecedor completo no campo de acionamentos elétricos e cobre todas as necessidades, desde motocicletas elétricas até veículos comerciais pesados, off-road e aplicações industriais. Essa resiliência do novo motor elétrico SCT é alcançada por meio do uso de um inovador sistema de resfriamento de óleo integrado. O design extremamente compacto resulta em vantagens de custo e peso de material, além de desempenho.



### Gerenciamento Térmico

Essa tecnologia é fundamental para a mobilidade, seja ela à combustão ou em sistemas elétricos. A complexidade e as demandas de desempenho aumentam significativamente em sistemas elétricos à bateria e sistemas de célula de combustível.

Motores elétricos, baterias eletrônicas de potência, inversores, transmissões em veículos elétricos, necessitam de resfriamento para funcionar de forma eficiente e segura.

Além da demanda por eficiência, há também o desafio dos veículos elétricos por componentes como a bateria exigente de variação em temperatura muito pequena. Caso contrário, o desempenho e a vida útil serão prejudicados, ou haverá até mesmo danos materiais imediatos, isso também se aplica ao motor elétrico e à eletrônica de potência.

Como resultado, o sistema de resfriamento clássico não é mais suficiente. O acoplamento da bateria com o circuito refrigerante do sistema de ar-condicionado é absolutamente necessário. Com o veículo de célula de combustível, a situação fica ainda mais intensa em relação a necessidade do gerenciamento térmico se tornando uma tecnologia-chave.

Acompanhando a tendência de diversificação cada vez maior do mix de tecnologias em veículos pesados, o Grupo MAHLE apresentou em 2022 uma estrutura modular do sistema de gerenciamento térmico. Isso significa que a arquitetura de sistema ideal pode ser desenvolvida para cada aplicação com alta eficiência e custos otimizados.



### **Micro mobilidade amiga do clima**

Um novo produto foi desenvolvido pela MAHLE Smartbike Systems em Valência/Espanha, o qual contribui para a micro mobilidade sustentável ao trazer ao mercado um conceito de e-bike extremamente leve e de alto desempenho. Seu peso e desempenho são um incentivo para que o usuário final mude de carros para e-bikes sempre que possível.



### **Qualidade e Responsabilidade sobre o produto.**

Nosso sucesso tem como base a qualidade onde produtos e sistemas inovadores, confiáveis e sem defeitos estão no centro dos nossos objetivos. O sistema de gerenciamento de qualidade é usado em todos os processos de negócios há muitos anos em todo o Grupo MAHLE. Este sistema baseia-se na ISO 9001 e é coordenado e controlado pelo departamento de Qualidade Corporativa. As pessoas responsáveis nas unidades garantem a implementação operacional e todos os nossos locais de desenvolvimento são certificados de acordo com a norma ISO 9001, bem como os locais que fabricam componentes de veículos são certificados pela norma IATF 16949.

As avarias podem ter consequências graves no caso de componentes relacionados com a segurança para automóveis. Portanto, assumimos a responsabilidade pela segurança dos produtos ao longo de seu ciclo de vida planejado, definindo sua descrição de função para os clientes, desde o estágio de desenvolvimento do produto.

Se, apesar de todas essas precauções, um recall de produto se tornar necessário, o Grupo MAHLE trabalha em estreita coordenação com seus clientes e as autoridades supervisoras relevantes. Uma metodologia de comunicação é usada para informar a liderança da unidade e a alta administração da Companhia.

# Sustentabilidade Financeira

*Finanças desempenham um papel fundamental na integração dos princípios ambientais, sociais e de governança (ASG) na MAHLE Metal Leve S.A.. À medida que a conscientização sobre a sustentabilidade e a responsabilidade corporativa cresce, os investidores estão cada vez mais interessados em avaliar o desempenho ASG das empresas em que investem. Nesse contexto, a gestão financeira eficaz desempenha um papel primordial na garantia da implementação e comunicação adequadas dessas práticas.*

A integração dos fatores ASG na estratégia financeira da MAHLE Metal Leve S.A. é essencial para garantir a sustentabilidade a longo prazo. Isso envolve a identificação e avaliação dos riscos e oportunidades associados e a incorporação dessas considerações na tomada de decisões financeiras, como investimentos, alocação de capital e gestão de riscos.

## **Transparência e relatórios financeiros**

As empresas de capital aberto precisam ser transparentes sobre seu desempenho ASG, incluindo os impactos financeiros relacionados. Isso envolve a divulgação de informações financeiras que estejam alinhadas com os padrões Internacionais reconhecidos, assim como a apresentação de relatórios claros e abrangentes que demonstrem como a MAHLE Metal Leve S.A. está integrando as práticas sustentáveis em suas operações financeiras. Esses relatórios fornecem aos investidores informações essenciais para avaliar o desempenho da empresa e a tomada de decisões dos investimentos.

## **Acesso a capital**

As empresas de capital aberto que demonstram um desempenho ASG sólido, geralmente têm maior acesso a capital e podem obter financiamentos a taxas mais favoráveis. Investidores institucionais e gestores de ativos estão cada vez mais interessados em alocar capital em empresas que estão comprometidas com

a sustentabilidade e a responsabilidade social. Portanto, as empresas que incorporam práticas financeiras sólidas e estão comprometidas com a sustentabilidade têm mais chances de atrair investidores e garantir capital para financiar suas operações e iniciativas sustentáveis.

## **Gestão de riscos financeiros ASG**

Parte crítica da tomada de decisões financeiras da MAHLE Metal Leve S.A.. Isso envolve a identificação e avaliação dos riscos financeiros decorrentes de questões ambientais, sociais e de governança, como regulamentações ambientais mais rigorosas, questões trabalhistas, processos judiciais e reputação corporativa. Ao integrar a gestão de riscos financeiros ASG em suas estratégias, a Companhia pode reduzir a exposição a riscos potenciais e garantir a sustentabilidade financeira a longo prazo.

Em linhas gerais, Finanças têm um papel crucial na incorporação e implementação eficazes dos princípios ASG na MAHLE Metal Leve S.A.. Ao integrar fatores sustentáveis na estratégia financeira, promover a transparência e a divulgação adequada, obter acesso a capital e gerir os riscos, a MAHLE Metal Leve S.A. tornar-se uma empresa altamente competitiva, com um nível de Governança adequado e com suas responsabilidades social e ambiental totalmente alinhadas com a sustentabilidade, garantindo as estratégias de longo prazo e a perpetuidade da companhia.

# Sobre este Relatório

O relatório de sustentabilidade 2022 da MAHLE Metal Leve S.A. foi preparado de acordo com os padrões da Global Reporting Initiative (GRI) opção essencial. Preparamos o relatório seguindo o mesmo critério do Grupo MAHLE GmbH para publicação na região.

Os dados de 2022 do relatório de sustentabilidade da MAHLE Metal Leve S.A., que serviram de base para a construção deste relatório, foram auditados externamente pela PwC (PricewaterhouseCoopers) no relatório do Grupo MAHLE GmbH.

O período deste relatório refere-se ao ano comercial de 2022, ou seja, o período entre 1º de janeiro de 2022 e 31 de dezembro de 2022.

# ODS relevantes para o Grupo MAHLE

ODS	Objetivos	Situação de 2022	Página
	<ul style="list-style-type: none"> <li>▪ Certificar todas as unidades produtivas de acordo com a ISO 45001 em 2023.</li> <li>▪ Reduzir ainda mais a taxa de acidentes, objetivo para 2022: 2,66 acidentes/milhões de horas de trabalho.</li> </ul>	<ul style="list-style-type: none"> <li>▪ ISO 45001: 103 locais certificados globalmente, sendo 5 da MAHLE Metal Leve S.A.</li> <li>▪ Taxa de acidentes 2022: 4,50.</li> </ul>	26-27
 	<ul style="list-style-type: none"> <li>▪ 20% de representação de mulheres no Conselho de Supervisão para representantes de funcionários.</li> <li>▪ 5% para empresas alemãs MAHLE para o primeiro nível de gestão, 10% de representação para o segundo nível de gestão até 2022.</li> </ul>	<ul style="list-style-type: none"> <li>▪ Meta 20% de representação de mulheres no Conselho de Administração:</li> <li>▪ 8% no Primeiro Nível Executivo e</li> <li>▪ 11% no Segundo Nível Executivo foram alcançados em 2022.</li> <li>▪ Foram estabelecidas novas metas para a proporção de mulheres:</li> <li>▪ Até 2025 25% no Conselho Fiscal</li> <li>▪ Até 2027 29% no Conselho de Administração até 2027</li> <li>▪ Até 2027 10% no Primeiro Nível Executivo e 15% no Segundo</li> <li>▪ Nível executivo</li> <li>▪ Garantia de igualdade salarial</li> <li>▪ Criado o Comitê Global de Diversidade e Inclusão</li> </ul>	34-35
	<ul style="list-style-type: none"> <li>▪ Realizar uma avaliação aprofundada da nossa pegada hídrica e dos riscos hídricos relacionados.</li> </ul>	<ul style="list-style-type: none"> <li>▪ Relatórios de água globalmente aprimorados para CDP Water, Classificação B-.</li> </ul>	24
	<ul style="list-style-type: none"> <li>▪ Operar nossos próprios sistemas fotovoltaicos.</li> <li>▪ Aumentar a eficiência energética em 2% a cada ano.</li> </ul>	<ul style="list-style-type: none"> <li>▪ Consumo de energia em relação às vendas: 86 MWh/milhões de Reais (-16% YoY)</li> <li>▪ 33 localidades com sistema de gestão de energia certificado,</li> <li>▪ 100% de utilização de eletricidade renovável na Alemanha e na Áustria</li> </ul>	19
	<ul style="list-style-type: none"> <li>▪ Garantir condições de trabalho qualidade.</li> </ul>	<ul style="list-style-type: none"> <li>▪ Comunicação com os órgãos de representação dos colaboradores</li> <li>▪ Atender às normas estatutárias e oferecer benefícios complementares em diversas localidades</li> <li>▪ Código Empresarial MAHLE</li> <li>▪ Estar em conformidade com os regulamentos legais e oferecer benefícios suplementares aos funcionários</li> <li>▪ Diretrizes MAHLE sobre Responsabilidade Social lançadas em 2022 localidades.</li> <li>▪ Código Empresarial MAHLE.</li> </ul>	30-33, 40
	<ul style="list-style-type: none"> <li>▪ Contribuir para a mobilidade sustentável.</li> </ul>	<ul style="list-style-type: none"> <li>▪ Foco estratégico afirmado em veículos elétricos, gestão térmica e motores de combustão altamente eficientes</li> </ul>	48-52
	<ul style="list-style-type: none"> <li>▪ Avaliar os impactos ambientais dos produtos.</li> <li>▪ Aumentar a participação de conteúdo reciclado.</li> </ul>	<ul style="list-style-type: none"> <li>▪ Novas metodologias PCF/LCA implementadas.</li> <li>▪ Continuidade no projeto para usar mais conteúdo reciclado em produtos.</li> <li>▪ Resíduos medidos em relação às vendas: 9 toneladas/1 milhão de Reais (-18% YoY).</li> </ul>	22-23
	<ul style="list-style-type: none"> <li>▪ Tornar-se neutro em CO<sub>2</sub> até 2040 (Escopo 1 e 2)</li> <li>▪ Determinar as emissões de escopo 3</li> <li>▪ Desenvolver metas baseadas na ciência</li> </ul>	<ul style="list-style-type: none"> <li>▪ Reportar emissões de carbono ao CDP, Classificação B</li> <li>▪ Emissões de escopo 1 e 2 medidas em relação às vendas: Vendas de 7t/1 milhão de Reais (-54% YoY)</li> </ul>	14-17 19-21

ODS escolhidos com base em análises de requisitos do cliente e na Matriz de Materialidade da MAHLE.

\*Os acidentes são registrados se causarem pelo menos um dia de afastamento, restrições na atividade laboral ou transferências para outros locais de trabalho.

# Sumário GRI

Todos os principais e relevantes tópicos de sustentabilidade são organizados por meio de uma gestão integrada com o objetivo de identificar e evitar riscos. Os componentes da abordagem, incluindo políticas, metas, responsabilidades, recursos e mecanismos de feedback são regularmente revisados internamente para garantir sua eficácia. As modificações e otimizações são realizadas de acordo com os requisitos atuais. Se houver uma abordagem adicional para um tópico específico, isso é explicitamente indicado no capítulo aplicável.

## GRI 102: Divulgações Gerais 2016

NORMA	DIVULGAÇÃO	PÁGINA	OMISSÕES/EXPLICAÇÕES
GRI 2: Informações Gerais 2021	2-1: Detalhes da organização	6-11	
	2-2: Entidades incluídas na organização do relatório de sustentabilidade	10-11	MAHLE Metal Leve S.A.
	2-3: Período do relatório, frequência e Ponto de contato	54	O Relatório de Sustentabilidade da MAHLE é publicado anualmente.
	2-4: Reformulações de informações	n/a	Não foram necessárias reformulações.
	2-5: Garantia externa	54	Os dados base para a construção do relatório de sustentabilidade 2022 da MAHLE Metal Leve S.A. foram auditados externamente pela PwC (PricewaterhouseCoopers) no relatório do Grupo MAHLE GmbH.
	2-6: Atividades, cadeia de valor e outros Relações comerciais	41-43	
	2-7: Colaboradores	6-7, 10-11, 32-33	
	2-9: Estrutura e composição de governança	6-7, 10-11, 44-47	<b>a.</b> O Grupo MAHLE <b>b.</b> MAHLE Metal Leve S.A. <b>c.</b> Gerenciamento Sustentável
	2-10: Nomeação e seleção do mais alto órgão de governança	AR 22	Ver Annual Report 2022 MAHLE GmbH
	2-11: Alto nível da governança na corporação	46-47	
	2-12: Papel da mais alta governança órgão que supervisiona a gestão de impactos	6-7, 14-15, 46-47	c. Revisão anual
	2-13: Delegar responsabilidade para gestão de impactos	14-15	
	2-14: Papel da mais alta governança órgão em relatórios de sustentabilidade	14-15	
	2-15: Conflitos de interesse	AR 22	Ver Annual Report 2022 MAHLE GmbH



NORMA	DIVULGAÇÃO	PÁGINA	OMISSÕES/EXPLICAÇÕES
	2-16: Comunicação de preocupações críticas	14-15, 46-47	
	2-17: Conhecimento coletivo do mais alto órgão de governança	14-15	
	2-18: Avaliação do desempenho do mais alto órgão de governança	AR 22	Ver Annual Report 2022 MAHLE GmbH
	2-19: Políticas de remuneração		Restrições de confidencialidade
	2-20: Processo para determinação da remuneração		Restrições de confidencialidade
	2-21: Índice de remuneração total anual		Restrições de confidencialidade
	2-22: Declaração sobre desenvolvimento sustentável estratégia	4-5	
	2-23: Compromissos políticos	4-5	
	2-24: Incorporação de compromissos políticos	4-5	
	2-25: Processos para rever impactos negativos	14-15, 46-47	
	2-26: Mecanismos para busca de informações e levantamento de preocupações	14-15, 46-47	
	2-27: Conformidade com leis e regulamentos	46-47	Não há mais detalhes divulgados devido razões de confidencialidade de informação.
	2-28: Membros das associações	n/a	
	2-29: Abordagem para o envolvimento dos stakeholder	14-15	
	2-30: Acordos de negociação coletiva	32-33	
	3-1: Processo para determinar o material tópicos	16-17	
	3.2: Lista de temas materiais	16-17	

NORMA GRI	DIVULGAÇÃO	PÁGINA	OMISSÕES/EXPLICAÇÕES
<b>Práticas de Suprimentos</b>			
GRI 3: Tópicos Materiais 2021	3-3 Gerenciamento dos tópicos materiais	14-15, 41-43	
GRI 4: Práticas de Suprimentos 2016	204-1 Proporção de gastos em fornecedores locais	41-43	<b>a, b, c.</b> Não aplicável: Na indústria automotiva cumprimos padrões globais, o que significa que devemos usar os mercados de abastecimento globais para garantir uma qualidade e fornecimento constante do produto.
<b>Anticorrupção</b>			
GRI 3: Tópicos Materiais 2021	3-3 Gerenciamento dos tópicos materiais	44	
GRI 4: Anticorrupção 2016	205-1 Operações avaliadas quanto aos riscos relacionados à corrupção  205-2 Comunicação e treinamento sobre políticas e procedimentos anticorrupção	45	<b>a.</b> Restrições de confidencialidade: Números de operações avaliadas por corrupção não são publicados por razões de confidencialidade.  Apenas números absolutos são fornecidos.  <b>a., b., d. e e.</b> Explicação adicional: Treinamentos são obrigatórios para os membros da Administração, Conselho, membros da Administração da MAHLE, Comitê e para executivos e funcionários em áreas expostas ao risco.  <b>c.,</b> informamos todos os nossos fornecedores sobre o Código de Conduta do Fornecedor. Adicionalmente, o Código de Conduta do Fornecedor e o Código de Negócios da MAHLE são publicados na Internet, disponível para todos os parceiros de negócios e o público em geral.
<b>Comportamento Anticompetitivo</b>			
GRI 3: Tópicos Materiais 2021	3-3 Gerenciamento dos tópicos materiais	44	
	206-1 Ações legais por comportamento anticoncorrência, anticorrupção e práticas de monopólio	44-45	<b>a., b.</b> Restrições de confidencialidade. Números de ações legais não são publicadas por motivos de confidencialidade.

NORMA GRI	DIVULGAÇÃO	PÁGINA	OMISSÕES/EXPLICAÇÕES
<b>Materiais</b>			
GRI 3: Tópicos Materiais 2021	3-3 Gerenciamento dos tópicos materiais	22	
	301-2 Uso de materiais reciclados	22-23	
<b>Energia</b>			
GRI 3: Tópicos Materiais 2021	3-3 Gerenciamento dos tópicos materiais	18-19	
GRI 302: Energia 2016	302-1 Consumo de energia dentro da organização	21	<p><b>a.</b> Da tabela: 'outras' fontes incluem propano, GLP, diesel, gasolina, propano e distrito calor/vapor.</p> <p><b>c. ii./iii.</b> Informação não disponível: Proporção de aquecimento vs. Resfriamento</p> <p><b>d.</b> Não aplicável ao nosso negócio</p> <p><b>f.</b> Aderimos ao Protocolo GHG</p> <p><b>g.</b> DEFRA 2021, IPCC 2006, IEA 2021</p>
	302-3 Intensidade energética		<p><b>b.</b> O denominador são vendas</p> <p><b>d.</b> Dentro da organização</p>
	302-4 Redução de energia de consumo		<p><b>c.</b> O ano base é 2019</p> <p><b>d.</b> Métodos de cálculo de acordo com o Protocolo GHG</p>
<b>Água e Efluentes</b>			
GRI 3: Tópicos Materiais 2021	3-3 Gerenciamento dos tópicos materiais	18-19	
GRI 303: Água e Efluentes 2018	303-2 Impactos relacionados a gestão de água com a descarga	24	<p><b>a.</b> Informação indisponível: Nossas localizações são responsáveis pela sua conformidade com os requisitos e regulamentos locais prescritos. Não possuímos um padrão mínimo global definido para a qualidade do descarte de efluentes.</p>
	303-3 Retirada de água		<p><b>a. iii.</b> Não aplicável. Não utilizamos água do mar.</p> <p><b>b., c.</b> Informação indisponível: Não agregamos dados sobre áreas com estresse hídrico ou por água doce/outra água.</p>

NORMA GRI	DIVULGAÇÃO	PÁGINA	OMISSÕES/EXPLICAÇÕES
<b>Emissões</b>			
GRI 3: Tópicos Materiais 2021	3-3 Gerenciamento dos tópicos materiais	18-19	
GRI 305: Emissões 2016	305-1 Direto (Escopo 1) GEE emissões	19-21	<p><b>b.</b> Todos os tipos de gases de efeito estufa incluídos</p> <p><b>c.</b> Não aplicável ao nosso setor</p> <p><b>e.</b> Os fatores de emissão são específicos no local e CO<sub>2</sub>e equivalentes são baseados no DEFRA 2020 e IEA 2022. As taxas de GWP correspondem ao Quinto Relatório de Avaliação do IPCC.</p> <p><b>f.</b> controle operacional</p>
	305-2 Energia indireta (Escopo 2) Emissões de GEE		<p><b>e.</b> Os fatores de emissão são específicos no local e CO<sub>2</sub>e equivalentes são baseados no DEFRA 2020 e IEA 2022. As taxas de GWP correspondem ao Quinto Relatório de Avaliação do IPCC.</p>
	305-3 Outras indiretas (Escopo 3) Emissões de GEE		
	305-4 Intensidade de emissões de GEE		<p><b>b.</b> O denominador são vendas</p> <p><b>c.</b> Escopo 1 e Escopo 2 incluídos</p> <p><b>d.</b> Todos os tipos de gases de efeito estufa incluídos, dados com equivalentes de CO<sub>2</sub></p>
	305-6 Emissões que destroem a camada de ozônio substâncias (ODS)		<p>Informações indisponíveis: ainda não incluímos informações sobre poluentes, como NOX (óxidos de nitrogênio), SOX (óxidos de enxofre) ou ODS (substâncias que destroem a camada de ozono), em todo o Grupo.</p>
	305-7 Óxidos de nitrogênio (NOX), enxofre óxidos (SOX) e outros gases significativos emissões		
<b>Descarte</b>			
GRI 3: Tópicos Materiais 2021	3-3 Gerenciamento dos tópicos materiais	18-19	
GRI 306: Descarte 2020	306-1 Geração de resíduos e impactos significativos relacionados	22-23	<p><b>a. i., ii.</b> Informação indisponível: Estamos no processo de melhoria da nossa abordagem de gestão de resíduos.</p>
	306-2 Gestão de impactos significativos relacionados com resíduos		<p><b>b.</b> Nossas fábricas cumprem as regulamentações locais sobre gerenciamento de resíduos de acordo com requisitos da ISO 14001.</p>
	306-3 Resíduos gerados		<p><b>c.</b> Os dados de resíduos são gerenciados em nossa base de dados central de HSE.</p>

NORMA GRI	DIVULGAÇÃO	PÁGINA	OMISSÕES/EXPLICAÇÕES
<b>Avaliação Ambiental do Fornecedor</b>			
GRI 3: Tópicos Materiais 2021	3-3 Gerenciamento dos tópicos materiais	41	
GRI 308: Avaliação Ambiental do Fornecedor	308-1 Novos fornecedores que foram selecionados com base em critérios ambientais	42-43	Nossos processos exigem uma avaliação ambiental de todos os novos fornecedores e um banco de dados abrangente está em desenvolvimento.
<b>Colaboradores</b>			
GRI 3: Tópicos Materiais 2021	3-3 Gerenciamento dos tópicos materiais	30	
GRI 401: Colaboradores 2016	401-1 Contratação de novos colaboradores e rotatividade.	31-32	Estamos no processo de criação de um banco de dados em todo o Grupo para coletar mais informações sobre alguns desses benefícios. <b>a. i.- iii.</b> Informação indisponível: Alguns locais oferecem licença médica e seguro contra acidentes, mas isso é decidido localmente. <b>a. iv.</b> Consulte 401-3 <b>a. v.</b> Informação não disponível: Oferecemos benefícios complementares em muitos locais, tais como um plano de pensões financiado por empresas na Alemanha. <b>a. vi.</b> Não existe plano de participação acionária para funcionários na MAHLE.
	401-2 Benefícios fornecidos a funcionários em tempo integral que não são fornecidos a funcionários temporários ou de meio período.	32	<b>a.</b> Informação indisponível: Em alinhamento com os requisitos legais.
	401-3 Licença Maternidade	n/a	<b>b. - e.</b> Informação indisponível: Estamos no processo de criação de uma base de dados para todo o Grupo.
<b>Gerenciamento das Relações Trabalhistas</b>			
GRI 3: Tópicos Materiais 2021	3-3 Gerenciamento dos tópicos materiais	30	
GRI 402: Gerenciamento das Relações Trabalhistas 2016	402-1 Prazos mínimos de notificação em relação a mudanças operacionais	32	Informação indisponível:

NORMA GRI	DIVULGAÇÃO	PÁGINA	OMISSÕES/EXPLICAÇÕES
<b>Saúde e Segurança Ocupacional</b>			
GRI 3: Tópicos Materiais 2021	3-3 Gerenciamento dos tópicos materiais	26-29, 37	
GRI 403: Saúde e Segurança Ocupacional	403-1 Sistema de gerenciamento de Saúde e Segurança Ocupacional	26-27	<b>b.</b> Explicação adicional: Os processos para os trabalhadores reportarem perigos são específicos do local e estão de acordo com o sistema de gestão. Os trabalhadores podem denunciar quaisquer violações através da Plataforma de Integridade, que garante confidencialidade e anonimato.
	403-2 Identificação de perigos, avaliação de riscos e investigação de incidentes	27	<b>c.</b> Informação indisponível: Não é possível dar uma resposta a nível global, mas as regiões e locais individuais podem ter tais políticas.
	403-4 Participação, consulta e comunicação dos trabalhadores sobre saúde e segurança ocupacional	37	<b>a.</b> Explicação adicional: Os locais implementaram processos locais para participação e consulta dos trabalhadores.
	403-5 Treinamento de trabalhadores em saúde e segurança ocupacional	28	<b>b.</b> Informações indisponíveis: Temos comitês de segurança (consulte o capítulo 'Trabalhando na MAHLE'), mas descrições mais detalhadas não estão disponíveis devido às disparidades entre os locais. No caso de os nossos parceiros comerciais serem direta ou indiretamente afetados pelo impacto de um incidente, informaremos o mais cedo possível.
	403-6 Promover a saúde do trabalhador	36-37	<b>a. i., ii.</b> Restrições de confidencialidade: Os números e as taxas de mortes e lesões de elevadas consequências não são publicados por razões de confidencialidade.
	403-7 Prevenção e mitigação da saúde e impactos na segurança ocupacional diretamente ligados as relações comerciais	36-37	<b>a. iv.</b> Informação indisponível: Os tipos de lesões ainda não estão documentados de forma padronizada. Estamos trabalhando em um método centralizado de aquisição de dados.
	403-9 Lesões relacionadas ao trabalho	27	<b>b. 4.</b> Informação indisponível: Dados ainda não registrados <b>c. i.-ii.</b> Restrições de confidencialidade: Os perigos relacionados com o trabalho não são publicados por razões de confidencialidade. <b>e.</b> As taxas foram calculadas com base em 1.000.000 de horas trabalhadas. <b>f.</b> Informação indisponível: Dados ainda não registrados

NORMA GRI	DIVULGAÇÃO	PÁGINA	OMISSÕES/EXPLICAÇÕES
<b>Treinamento e Educação</b>			
GRI 3: Tópicos Materiais 2021	3-3 Gerenciamento dos tópicos materiais	33	
GRI 404: Treinamento e Educação	404-1 Média de horas de treinamento por ano por funcionário	33	Informação não disponível
	404-2 Programas para atualização de habilidades de funcionários e programas de assistência à transição	33	<b>b.</b> Oferecemos aos nossos funcionários diversos programas de assistência à transição, como para a aposentadoria.
	404-3 Porcentagem de funcionários que recebem avaliações regulares de desempenho e desenvolvimento de carreira	33	<b>a.</b> Informações indisponíveis: Nosso sistema ainda não permite detalhar o total de colaboradores que receberam avaliação de desempenho e carreira por gênero ou categoria funcional, só é possível fazê-lo por localidade. No futuro, as avaliações de desempenho serão mapeadas num sistema diferente que permitirá uma descrição mais detalhada dos critérios de avaliação.
<b>Diversidade e igualdade de oportunidades</b>			
GRI 3: Tópicos Materiais 2021	3-3 Gerenciamento dos tópicos materiais	34-37	
GRI 405: Diversidade e Igualdade de Oportunidades 2016	405-1 Diversidade de órgãos de governança e funcionários	34-37	
<b>Não discriminação</b>			
GRI 3: Tópicos Materiais 2021	3-3 Gerenciamento dos tópicos materiais	34-37	
GRI 406: Não discriminação 2016	406-1 Incidentes de discriminação e ações corretivas tomadas	35-36	<b>a.</b> Restrições de confidencialidade: Os números de incidentes relatados não são publicados por razões de confidencialidade. <b>b.</b> Restrições de confidencialidade: Os detalhes dos incidentes relatados não são publicados por razões de confidencialidade. <b>i. - iv.</b> De acordo com as disposições da Diretriz de Organização de Conformidade do Grupo MAHLE, todos os incidentes de discriminação são avaliados e ações corretivas são tomadas pelos órgãos apropriados.

NORMA GRI	DIVULGAÇÃO	PÁGINA	OMISSÕES/EXPLICAÇÕES
<b>Liberdade de Associação e Negociação Coletiva</b>			
GRI 3: Tópicos Materiais 2021	3-3 Gerenciamento dos tópicos materiais	32-33	
GRI 407: Liberdade Sindical e Negociação Coletiva 2016	407-1 Operações e fornecedores em que o direito à liberdade de associação e negociação coletiva pode estar em risco	32	Informação indisponível: Sem discriminação por operações, fornecedores e países estão disponíveis.
<b>Avaliação Social do Fornecedor</b>			
GRI 3: Tópicos Materiais 2021	3-3 Gerenciamento dos tópicos materiais	41-43	
GRI 414: Avaliação Social de Fornecedores 2016	414-1 Novos fornecedores que foram selecionados usando critérios sociais  414-2 Impactos sociais negativos na cadeia de abastecimento e ações tomadas	n/a  41-43	<b>a.</b> Informações indisponíveis: Explicações adicionais: Todos os novos fornecedores comprometem-se a cumprir o Código de Conduta de Fornecedores da MAHLE. Atualmente, não selecionamos novos fornecedores com base em critérios sociais.
<b>Mobilidade</b>			
GRI 3: Tópicos Materiais 2021	3-3 Gestão de temas materiais	48-52	A MAHLE avaliou a mobilidade sustentável como um tema material.



# Contato, Informações Corporativas e Créditos

## **PUBLICADO POR**

MAHLE Metal Leve S.A.  
Av. Ernst MAHLE, 2000,  
13846-146 - Mogi Guaçu - SP, Brasil  
Fone +55 19 3861-9100

[www.mahle.com.br](http://www.mahle.com.br)

## **CONTATO**

Comunicação e Marketing:  
Daniel Brasil Alves  
Phone: +55 11 4589-0643  
E-mail: [daniel.alves@mahle.com](mailto:daniel.alves@mahle.com)

Relações com Investidores:  
Luis Aparecido Camargo de Sousa  
Phone: +55 19 3861-9301  
E-mail: [luis.sousa@mahle.com](mailto:luis.sousa@mahle.com)

## **DESIGN GRÁFICO E LAYOUT**

Projecto Comunicação  
Jundiaí/SP – Brasil  
E-mail: [projecto@projectocom.com.br](mailto:projecto@projectocom.com.br)

## **CRÉDITOS PELAS IMAGENS**

Kai R Joachim, Andreas Pohlmann,  
Wolfram Scheible, Manuel Uebler,  
MAHLE Archiv

© 2023 MAHLE Metal Leve S.A.

MAHLE Metal Leve S.A.  
Av. Ernst MAHLE, 2000,  
13846-146 - Mogi Guaçu - SP, Brasil  
Fone +55 19 3861-9100

[www.mahle.com.br](http://www.mahle.com.br)