

Relatório de
Sustentabilidade
MAHLE Metal Leve
2024

Conteúdo

Mensagem do CEO	04
Quem Somos	06
Gestão da Sustentabilidade	12
Cuidando do Meio Ambiente	18
Saúde e Segurança Ocupacional	24
Trabalhando na MAHLE	28
Responsabilidade Social	38
Direitos Humanos	42
Sustentabilidade na Cadeia de Suprimentos	43
Governança Corporativa	46
Inovações Sustentáveis	52
Sustentabilidade Financeira	63
Sobre Este Relatório	64
ODS's Relevantes para o Grupo MAHLE	65
Sumário GRI	66
Contato, Informações Corporativas e Créditos	75

Mensagem do CEO



Sergio Pancini de Sá
Diretor Presidente

Caros leitores,

Em 2024, vimos a continuação das tensões geopolíticas e desafios econômicos significativos que impactaram o setor automotivo, sobretudo na Europa e América do Norte. Entretanto, em nenhum momento, estas questões alteram a importância crucial das ações de sustentabilidade para o futuro da sociedade e, consequentemente, dos negócios e da empresa.

Os veículos com motor à combustão interna ainda são predominantes em nossa região devido à estratégia ligada aos biocombustíveis definida pelo Brasil, o maior mercado da região. A crescente exigência por melhoria na eficiência destes motores, assim como a redução de emissões levam a crescente eletrificação por meio de diversas soluções de hibridização. Globalmente, a produção de veículos elétricos a bateria cresceu abaixo das expectativas no último ano e muitos países, sobretudo do hemisfério sul, adotaram políticas de incentivo aos biocombustíveis como uma maneira de reduzir de maneira expressiva e rápida as emissões de carbono no transporte.

Neste contexto as áreas de foco estratégico do grupo MAHLE – Eletrificação, Gestão Térmica e Componentes para Motores de Combustão Interna (MCI) eficientes e sustentáveis – ganham relevância e orientam nosso desenvolvimento de tecnologias sustentáveis e altamente eficientes.

Reconhecendo a necessidade de uma gama diversificada de soluções de mobilidade, o grupo MAHLE participa ativamente de alianças em todo o mundo para o desenvolvimento de novas tecnologias. No Brasil, inauguramos o Centro Global de Biomobilidade em nosso Centro Tecnológico de Jundiaí (SP), reconhecendo a relevância dos biocombustíveis e biomateriais para a mobilidade do futuro. Com nossa expertise e rede de parceiros na América do Sul, contribuímos para o desenvolvimento dessas soluções em escala global. Essa iniciativa reforça nosso papel na proteção climática e está alinhada com a estratégia do grupo MAHLE.

A responsabilidade ecológica e social são elementos essenciais do nosso negócio. Nosso compromisso com operações sustentáveis inclui a proteção da saúde e da segurança dos colaboradores e a promoção do uso responsável de recursos ao longo de toda a cadeia de valor, desde a origem certificada até a gestão do fim da vida útil dos produtos.

A redução das emissões de carbono é um dos pilares da nossa estratégia de sustentabilidade e integra as cinco metas prioritárias definidas pelo grupo MAHLE. Em 2024, reduzimos as emissões relativas medidas em relação às dos Escopos 1 e 2 em 3% em comparação com 2023. Nossa estratégia de redução de carbono também inclui a redução das emissões do Escopo 3, em particular as emissões upstream de nossos fornecedores e as emissões downstream associadas ao uso de nossos produtos.

Ainda em 2024, as unidades de Jundiaí, Limeira e Filtros Mogi Guaçu receberam a Certificação de Neutralidade de Carbono graças ao rigoroso inventário certificado de emissões de gases de efeito estufa (GEE), demonstrando nosso compromisso com a transparência das informações.

As metas globais de redução do grupo MAHLE, validadas pela iniciativa Science Based Targets, estão alinhadas ao Acordo de Paris, e continuamos comprometidos localmente na aplicação e aprimoramento dessas metas. Os resultados e medidas globais no ano de 2024 levaram o CDP (Carbon Disclosure Project) a incluir o Grupo MAHLE em sua "Lista A", a mais alta classificação em mudanças climáticas.

Este Relatório de Sustentabilidade da MAHLE Metal Leve S.A. descreve nossas metas, estratégias e progresso em áreas-chave. Ele foi elaborado de acordo com os Padrões da Global Reporting Initiative. Dessa forma, reforça nosso compromisso com a transparência e estabelece a base para uma comunicação abrangente sobre sustentabilidade no futuro.

Boa leitura.

A handwritten signature in black ink, appearing to read 'Suzanne L.', is positioned below the text 'Boa leitura.'.

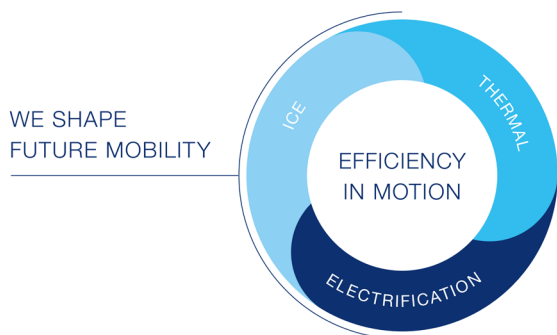
Quem Somos

O Grupo MAHLE é um importante parceiro internacional de desenvolvimento e fornecedor de soluções para a indústria automotiva, classificado entre os 25 maiores do mundo. O Grupo MAHLE foi fundado em 1920 na Alemanha e sua matriz, MAHLE GmbH, está sediada em Stuttgart. A empresa está presente em 28 países com 135 locais de produção e 11 grandes centros de pesquisa e desenvolvimento, responsáveis por criar inovações e produtos que são fornecidos a todos os fabricantes de automóveis de passageiros e veículos comerciais em todo o mundo. Globalmente em 2024, o Grupo MAHLE gerou vendas de EUR 11,7 bilhões.

Estratégia MAHLE 2030+

A indústria automotiva está mudando, a eletrificação e a digitalização estão transformando a mobilidade para reduzir a emissão de CO₂, para proteger o nosso clima, para tornar o transporte mais eficiente e mais confortável e para dispor de melhores produtos às pessoas em todo o mundo.

Nossa estratégia MAHLE 2030+ aborda esse ambiente em mudança. Com nossa visão “We Shape Future Mobility” estamos focados em três áreas estratégicas: Motores de Combustão Interna Limpos, Eletrificação e Gerenciamento Térmico. Esta combinação faz do Grupo MAHLE um parceiro forte e competente para a Indústria Automotiva.



Fortalecendo nossos segmentos de negócios, na primeira área estratégica, assumimos o papel de liderança tecnológica no desenvolvimento contínuo do motor a combustão interna sustentável, com produtos diferenciados, estruturas de custos otimizadas e relacionamentos duradouros com o cliente. Enquanto houver demanda por motores de combustão nos mercados globais, vamos oferecer componentes para motores altamente eficientes, que aplicam biocombustíveis, combustíveis sintéticos ou hidrogênio.

A segunda área estratégica é a mobilidade elétrica, onde o Grupo MAHLE se concentra em inovações no campo de motores elétricos, componentes para células de combustível e baterias, bem como carregamento elétrico e soluções associadas que permitem a mobilidade elétrica com máxima eficiência por meio de tecnologia de ponta, aplicações em veículos de passeio, comerciais, fora de estrada, motocicletas e bicicletas. Os principais tópicos que estão guiando os desenvolvimentos nessa área, são os desafios tecnológicos dos clientes: autonomia, desempenho e capacidade de carregamento rápido.

A terceira área estratégica é o gerenciamento térmico – aquecimento e resfriamento dos componentes do veículo. Sem o gerenciamento térmico, veículos elétricos ou a combustão

não são capazes de funcionar. Assim, essa área estratégica é transversal às tecnologias e importante para alcançar a máxima eficiência energética para uma mobilidade sustentável, com conforto e segurança para o usuário. Se quisermos alcançar resultados rapidamente, temos que aplicar todas as tecnologias disponíveis. É por isso que estamos abraçando a diversidade tecnológica.

Mercados e Produtos

Nosso objetivo é tornar a mobilidade mais eficiente, ecológica e confortável. Com intuito de acompanhar ativamente a transformação da indústria e moldar a mobilidade futura, o Grupo MAHLE se posicionou claramente para o futuro oferecendo aos

clientes soluções atraentes, competitivas e sustentáveis em todos os principais mercados globais e para todos os tipos de powertrain, concentrando nos produtos onde temos ou podemos expandir nossa posição de liderança no mercado.

Sempre fiel à missão do Grupo “Efficiency in Motion”, criamos soluções para obter o máximo de energia possível, do combustível ao armazenamento de energia elétrica das aplicações móveis - tanque ou bateria - minimizando as perdas de eficiência, enquanto minimiza as emissões de gases.

Hoje, um em cada dois veículos no mundo está equipado com componentes MAHLE. Além disso, nossos produtos são instalados em aplicações estacionárias, máquinas móveis, aplicações marítimas e transporte ferroviário.



MAHLE Headquarter Stuttgart - Alemanha

Nossa abordagem de gestão

Somos conduzidos pela visão “We Shape Future Mobility”, a partir de nossos cinco objetivos de grupo e princípios de liderança. Os quatro princípios de liderança do Grupo MAHLE fornecem direção e estrutura para uma compreensão global. Nosso sistema de gestão ajuda a atingir os objetivos de negócios, atender aos padrões internacionais dos clientes e cumprir os padrões e regulamentos nacionais e internacionais. Os princípios básicos da nossa organização, sistema de gestão e processos de negócios são definidos no Manual de Gestão do Grupo. Os colaboradores devem seguir os processos definidos neste manual. Conselhos consultivos, como o Risk Management Committee ou o Compliance Steering Committee, revisam o gerenciamento de tópicos específicos.

O Grupo MAHLE é dividido em cinco unidades de negócios, que também são responsáveis por decompor as diversas metas em processos organizacionais. As unidades de negócios são:



Sistemas de motores e componentes: representa uma de nossas principais áreas de especialização e reflete décadas de desenvolvimento e know-how de sistemas. A gama de produtos inclui pistões de aço e alumínio, anéis de pistão, camisas de cilindro, bronzinas e sistemas de eixo comando e válvulas.



Filtração e periféricos: um dos principais fornecedores do mercado, com produtos entre os mais vendidos, oferecendo soluções de produtos como sistemas de filtragem do ar, óleo e combustível e periféricos do motor.



Gerenciamento térmico: desenvolve soluções para sistemas de refrigeração do motor, além de soluções para gerenciamento térmico para baterias, células de combustível, eletrônica de potência e acionamentos elétricos, permitindo maiores alcances, maior eficiência e uma vida útil mais longa, bem como sistemas de ar-condicionado eficazes que atuam na climatização do veículo proporcionando conforto aos ocupantes.



Eletrônica e mecatrônica: nossa expertise no desenvolvimento e fabricação de motores elétricos e de sistemas eletrônicos e mecatrônicos forma a base de nossa unidade de negócios, sendo o impulsionador do crescimento Grupo MAHLE, com base em soluções para e-mobility.



Mercado de reposição (aftermarket): abastece o comércio independente, oficinas e parceiros de reparo de motores, bem como plataformas de varejo eletrônico em todo o mundo com produtos da mesma qualidade do equipamento original, unidades de assistência técnica e serviços de diagnóstico.

Adicionalmente, há quatro unidades especiais para atender mercados específicos: Automobilismo e Aplicações Especiais, Componentes de Motores Grandes e Pequenos, Gerenciamento Térmico Industrial e Unidades de Controle, que atendem segmentos específicos de mercado e clientes.



Para se tornar mais rápida e eficiente na implementação de sua estratégia MAHLE 2030+, o Grupo MAHLE decidiu adotar uma nova estrutura organizacional a partir de janeiro de 2025. Quatro das nossas cinco unidades de negócios estão simplificadas em duas novas unidades:

- Sistemas e componentes de motores Eletrônica e Mecatrônica se tornará *Powertrain and Charging*.
- Filtração e Periféricos de Motores e Gerenciamento Térmico se tornará *Thermal and Fluid Systems*.
- A Unidade de Aftermarket passará a se chamar *Lifecycle and Mobility*. As unidades especiais para atender mercados específicos estarão integradas as novas unidades de negócio.

MAHLE Metal Leve S.A.

Como parte fundamental das operações na América do Sul a MAHLE Metal Leve S.A., é uma Companhia brasileira de capital aberto listada no segmento do “Novo Mercado” (mais elevado nível de governança) da B3 (Bolsa de Valores de São Paulo). Ela atua na região desde a década de 1950 e conta com 7 unidades no Brasil (5 fábricas, 1 centro de distribuição e 1 centro de pesquisa e desenvolvimento), 2 unidades na Argentina (1 fábrica e 1 centro de distribuição), além de 1 escritório de vendas no Panamá. Possui amplo portfólio de produtos e soluções integradas, desenvolvidas de forma customizada em conjunto com os clientes.

Estamos presentes no mercado OEM (Original Equipment Manufacturers), cujos clientes são as montadoras de automóveis, e no segmento de peças para reposição (Aftermarket), cujos clientes são os grandes distribuidores de autopeças e retíficas de motores.

O nosso Centro de Pesquisa e Desenvolvimento é o 2º maior centro de tecnologia powertrain da América do Sul, para desenvolvimento e testes de componentes, soluções integradas para motores à combustão interna e soluções para mobilidade sustentável e descarbonização. Nossa inserção no Grupo MAHLE nos permite, de forma global, trocar conhecimentos, fornecer e ter acesso constante às tecnologias de última geração, bem como atuar juntamente com os clientes no desenvolvimento de novos produtos, sendo este um fator fundamental para o alto nível de fidelização.

	Unidades/ Centro Tecnológico	Colaboradores Permanentes	Vendas (em R\$ bilhões)
MAHLE Metal Leve S.A.	7 / 1	7.851	4,6

Em 31 de dezembro de 2024 (sem vendas entre fábricas MAHLE)

UNIDADES DE NEGÓCIOS

Sistemas de motor e componentes	Filtração e periféricos	Gerenciamento térmico	Mercado de reposição (Aftermarket)
---------------------------------	-------------------------	-----------------------	------------------------------------

UNIDADES ESPECIAIS E SERVIÇOS

Automobilismo e Aplicações Especiais
Componentes de motor grandes e pequenos
Gerenciamento térmico industrial
Unidades de Controle
Serviços



7 unidades



1 centro tecnológico



7.851 colaboradores
R\$ 4,6bi faturamento 2024

Gestão da Sustentabilidade

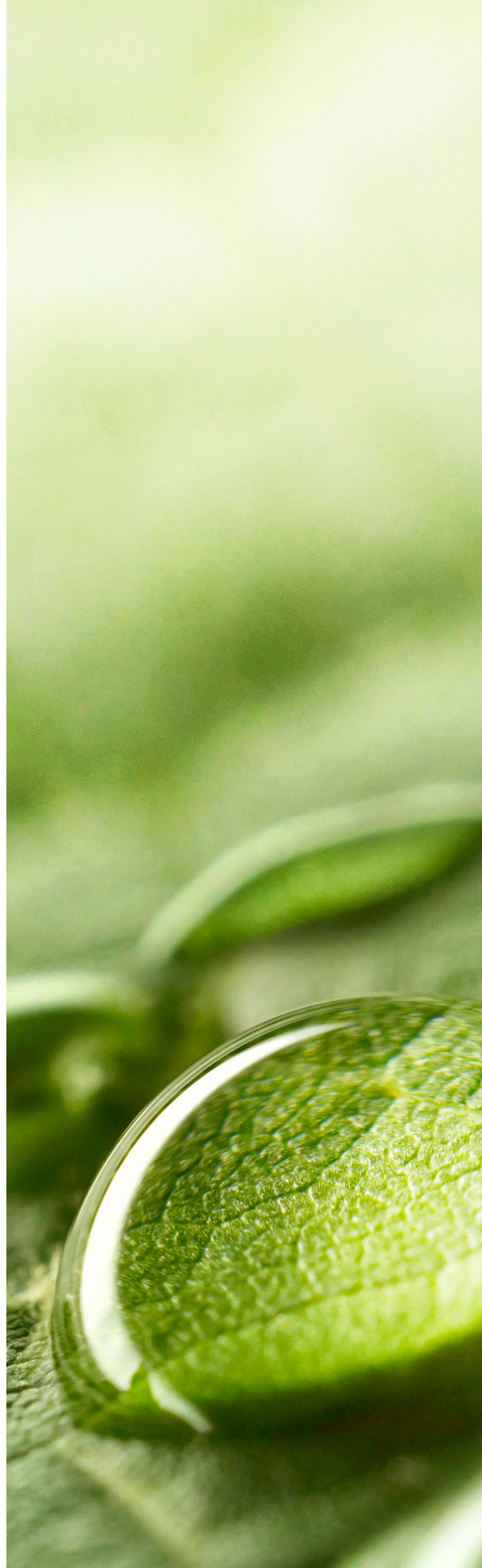
O Grupo MAHLE visa harmonizar o sucesso empresarial com o bem-estar das pessoas e do meio ambiente para uma mobilidade eficiente e ecologicamente correta. A estratégia MAHLE estabelece a sustentabilidade como um fator estratégico central para a orientação da empresa

Princípios de Gestão da Sustentabilidade

Os princípios que norteiam as ações são a conduta eticamente correta e lícita, a proteção do meio ambiente, dos recursos e do bem-estar dos colaboradores. Sustentabilidade significa confiança para nossos clientes atrelado a inovação dos produtos para um impacto reduzido no meio ambiente.

O Grupo MAHLE fundamenta sua estratégia de sustentabilidade nos princípios e diretrizes da Política Global para Sustentabilidade, Saúde, Segurança Ocupacional, Proteção Ambiental e Climática, orientados pelo Código de Conduta da Companhia.

Tal estratégia visa orientar a condução de processos, programas e iniciativas para que contribuam direta e indiretamente na promoção de uma cultura de sustentabilidade e na geração de valor compartilhado, tornando o tema sistêmico e amplo, reforçando assim o compromisso com o desenvolvimento sustentável afim de garantir a longevidade da companhia.





Gestão da Sustentabilidade

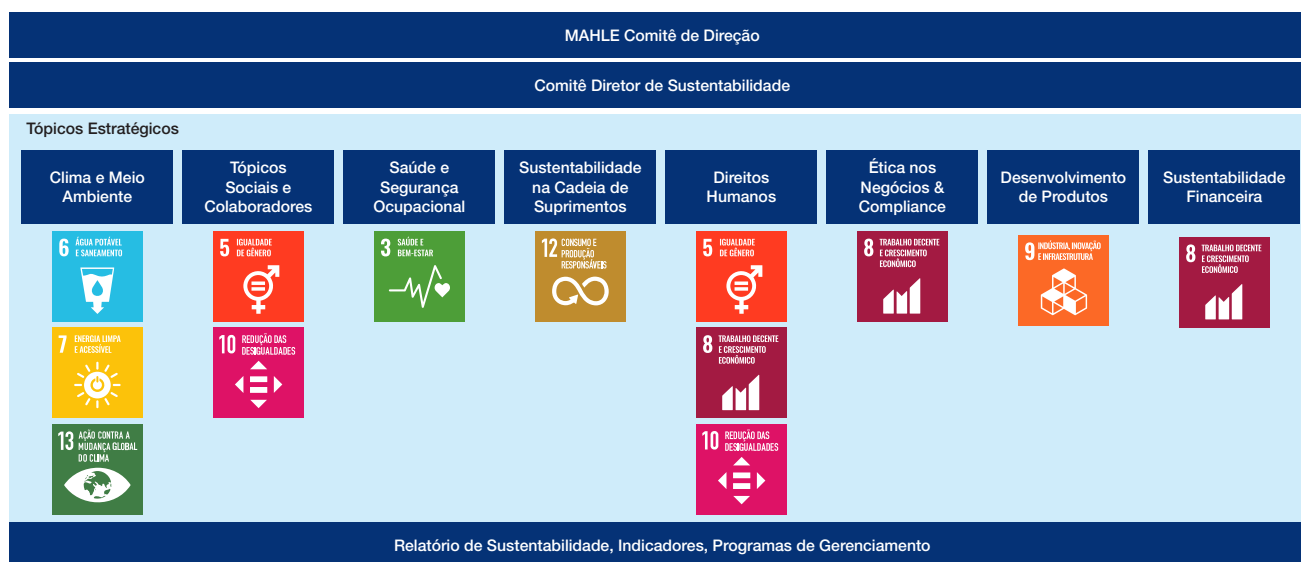
A ligação entre proteção ambiental, boa governança corporativa e economia tornou-se um fator de sucesso. Por isso a gestão da sustentabilidade é revisada regularmente pelo Comitê Gestor de Sustentabilidade, que identifica riscos e oportunidades relacionados e garante a gestão adequada dos projetos relacionados à sustentabilidade. O Comitê é composto por membros do Comitê de Direção, como: Saúde, Segurança e Meio Ambiente (HSE – Health, Safety & Environment), além de outros departamentos.

A área corporativa de Sustentabilidade do Grupo MAHLE, é responsável pela gestão do Programa de Sustentabilidade

e tem como foco de atuação a identificação de novas tendências sustentáveis, disseminá-las para os colaboradores e stakeholders, e, consequentemente, atuar como uma força motriz para a evolução das práticas sustentáveis.

MAHLE 2030+

Em nossa estratégia MAHLE 2030+, definimos a redução de carbono como um dos nossos cinco objetivos de grupo, tornando assim a sustentabilidade mais relevante. A sustentabilidade ponta a ponta tornou-se um facilitador estratégico para implementar tópicos em todos os processos de negócios relevantes. Outros campos de ação são Clima e Meio Ambiente, Segurança Ocupacional, Responsabilidade Social, Direitos Humanos, Compliance, Produtos Sustentáveis, Finanças e Compras Sustentáveis.



Definindo tópicos materiais

O Grupo MAHLE desenvolveu globalmente sua análise de materialidade de acordo com as diretrizes da Global Reporting Initiative (GRI, 2021). Utiliza-se a experiência de diferentes funções globais e regionais para classificar temas e validar a matriz de materialidade resultante. A avaliação de materialidade do ano anterior foi revisada em 2024, levando

em consideração as perspectivas de nossos stakeholders e operações em todo o mundo. Os resultados da avaliação de 2023 foram confirmados sem alterar a importância dos tópicos selecionados. De acordo com a análise de materialidade, os tópicos de resíduos e água não são considerados materiais, porém, ainda os reportamos de acordo com a GRI (Global Reporting Initiative).

Tópicos Materiais para MAHLE



Avaliação e Classificação

As atividades de sustentabilidade do Grupo MAHLE são avaliadas regularmente por agências externas.

O Carbon Disclosure Project (CDP) é uma plataforma de relatórios com foco na proteção climática. O Grupo MAHLE utiliza atualmente o CDP para reportar o desempenho em termos de proteção climática e hídrica. Em 2024 o Grupo MAHLE recebeu nota A- na categoria de “Mudanças Climáticas” e A para “Segurança Hídrica”. Isso fez do Grupo MAHLE uma das empresas que alcançaram a melhor classificação possível de “Liderança”.

Ecovadis é uma plataforma intersetorial que permite aos clientes avaliarem seus fornecedores de acordo com aspectos de sustentabilidade. Com um total de 66 de 100 pontos, o Grupo MAHLE aumentou sua pontuação para cinco pontos em comparação com a avaliação anterior. Esse resultado coloca a empresa entre os 5% melhores em nosso grupo de pares (fabricação de peças e acessórios para veículos automotores).

A Morningstar Sustainability avalia as empresas com base em informações publicamente disponíveis de acordo com o chamado Modelo de Sustentabilidade. Em 2024, nossa classificação de risco caiu, melhorando posição para 33º lugar com 14,8 pontos entre 242 fornecedores automotivos avaliados.

O Grupo MAHLE recebeu em 2024 o prêmio ESG Transparency da EUPD Research. Este prêmio é concedido a organizações que já integraram conceitos de sustentabilidade voltados para o futuro em suas atividades comerciais e os comunicam de forma transparente na forma de um relatório de sustentabilidade. Esta classificação significa que o Grupo MAHLE alcançou a classificação de excelência e, portanto, é pioneira quando se trata de governança corporativa sustentável. Com esta pontuação, o Grupo MAHLE foi reconhecido como “Empresa Líder” como parte do prêmio ESG Transparency 2024.

O Grupo MAHLE fornece informações relacionadas à sustentabilidade aos seus clientes por meio da iniciativa Drive Sustainability, que utiliza questionários de autoavaliação para avaliar o desempenho de sustentabilidade dos fornecedores na indústria automotiva. Os questionários visam obter uma imagem geral do desempenho de sustentabilidade de um fornecedor e é medido ao nível da fábrica. No geral, todas as 122 unidades listadas estão em conformidade com os requisitos do cliente.



Visão geral dos rankings de sustentabilidade

Ranking	Índice	Resultado em 2024	Resultado em 2023	Melhoria
Ecovadis	Top 5% Global no grupo automotivo (produção de peças e acessórios para motores veiculares)	66/100	61/100	Força de Trabalho, Direitos Humanos e Ética
CDP - Clima	Nível de liderança em divulgação e desempenho	A	B	Divulgação pública
CDP - Água	Média Industrial	A-	B	Divulgação pública
Morningstar Sustainability*	Baixo risco de sofrer impactos financeiros materiais de fatores sustentáveis	- Pontuação de risco: 14,8 - Pontuação entre fornecedores automotivos: 33/242	- Pontuação de risco: 14,6 - Pontuação entre fornecedores automotivos: 45/243	-
Prêmio ESG Transparency	Classe de excelência e status de “Empresa Líder”	86%	-	-

*Resultado de 2024 obtido em 24 de fevereiro de 2025. Em nenhuma circunstância a classificação deverá ser entendida como um conselho de investimento ou opinião de especialista, conforme definido pela legislação aplicável. Direitos autorais © 2024 Morningstar Sustainability. Todos os direitos reservados. Esta pontuação contém informações desenvolvidas pela Sustainability (www.sustainability.com). Tais informações e dados são propriedade da Sustainability e são fornecidos apenas para fins informativos.

Certificação de Neutralidade de Carbono

A MAHLE Metal Leve S.A. alcançou a Certificação de Neutralidade de Carbono em três unidades industriais no Brasil: Jundiaí, Limeira e Mogi Guaçu Filtros. Isso foi possível por meio de um inventário rigoroso de emissões de gases de efeito estufa (GEE), seguindo o Protocolo Brasileiro de GEE e auditorias independentes conforme a norma ABNT RP 2060. Entre as principais ações para esse resultado estão a redução das emissões dos processos produtivos e compensação com créditos de carbono, e o uso de fontes renováveis certificadas pelo I-REC, garantindo eletricidade de origem limpa.



Os inventários de gases de efeito estufa de todas as unidades no Brasil receberam o Selo Ouro do Programa Brasileiro GHG Protocol, da Fundação Getúlio Vargas (FGV), reconhecendo a transparência e auditoria independente.

As metas para os próximos anos visam expandir a certificação para outras unidades, investir em tecnologias de baixo carbono e firmar parcerias para reduzir emissões continuamente. Estamos convictos de que cada tonelada de carbono neutralizada é um passo para o futuro que queremos deixar para as próximas gerações.

Nova Certificação em Sustentabilidade e Segurança

Em 2024, alcançamos mais um importante marco em nossas iniciativas de sustentabilidade e segurança no trabalho. A unidade de Serviços em Mogi Guaçu, inaugurada em abril de 2024, recebeu em setembro do mesmo ano as certificações ISO 14.001 (Gestão Ambiental) e ISO 45.001 (Saúde e Segurança Ocupacional).

Essas certificações comprovam a dedicação contínua da MAHLE em manter altos padrões de gestão e reforçam nossa posição de referência no setor.



Cuidando do Meio Ambiente

O Grupo MAHLE está comprometido com sua responsabilidade em relação ao meio ambiente e leva as expectativas de seus clientes a sério. Portanto, a proteção climática e ambiental são elementos-chave da nossa estratégia de negócios MAHLE 2030+.

Em nosso gerenciamento ambiental estamos focados nas iniciativas que incluem a redução contínua do consumo de recursos como água e energia, a minimização da geração de resíduos e o controle das emissões em nossas instalações globais com base nas metas estabelecidas pelos Objetivos do Desenvolvimento Sustentável (ODS) prioritários para a MAHLE.



Gestão ambiental

Para reforçar nosso compromisso com o meio ambiente, o Grupo MAHLE estabeleceu a meta ambiciosa de reduzir as emissões de CO₂ em 49% até 2030 (base nos níveis de 2019). Desde 2022, essas metas vêm sendo adaptadas para cada região, levando em conta as reduções já alcançadas, garantindo uma contribuição eficaz para os ODS. Estamos trabalhando com foco no mapeamento e quantificação das emissões por fontes, designação de grupos de trabalho para identificação de oportunidades e melhoria da eficiência energética das unidades, além de ampliar nossos investimentos priorizando o uso de energia limpa e renovável.

O Grupo MAHLE tem como compromisso equilibrar o avanço tecnológico com a preservação do futuro da humanidade, garantindo que nossas práticas empresariais impulsionem uma mobilidade cada vez mais eficiente e sustentável. Por isso, ampliamos nossa visão e estabelecemos o objetivo expressivo de tornar a MAHLE uma empresa Net Zero até 2040. Para alcançar essa meta, foram estabelecidos cinco impulsionadores estratégicos para orientar nossos projetos e guiar nessa jornada.

Caminhos para cumprimento das metas

Comitê de Sustentabilidade

O Comitê de Sustentabilidade da MAHLE Metal Leve S.A. é uma iniciativa estratégica para fortalecer e impulsionar as ações de ESG na companhia. Integrado à nossa estrutura de Governança, o comitê tem como principais objetivos alinhar a sustentabilidade aos objetivos estratégicos da empresa, padronizar o entendimento da organização sobre o tema, definir um plano de ação estruturado para alcançar nossas metas sustentáveis e estabelecer a governança para o desenvolvimento e acompanhamento da estratégia.

Atualmente, o núcleo fixo do comitê é composto por membros da Diretoria, contando também com a participação pontual de outros colaboradores diretamente envolvidos com as iniciativas de ESG. Essa estrutura garante um direcionamento sólido e alinhado com os princípios de sustentabilidade da MAHLE Metal Leve S.A., reforçando nosso compromisso com um futuro mais responsável e inovador.

Impulsionadores Estratégicos rumo ao Net Zero

Impulsionadores estratégicos	Iniciativas
<p>Expandir o portfólio de materiais com conteúdo reciclado</p> <p>Materiais com conteúdo reciclado são usados em produtos MAHLE como parte do portfólio de materiais aprovados</p> <p>Materiais de base biológica podem ser usados quando as propriedades do material correspondem as do material original (base petroquímica) e sempre que alternativas de materiais de base biológica estiverem disponíveis com exatamente as mesmas propriedades</p>	<p>Estamos em constante evolução na avaliação de nossos ciclos de recursos, buscando sempre implementar práticas de reutilização, reparação e reciclagem em nossos processos produtivos e de apoio. Dessa forma, minimizamos desperdícios e reduzimos a geração de resíduos. Nosso objetivo é transformar resíduos em novos insumos para a produção, projetando produtos que possam ser desmontados, reutilizados e reciclados. Ao adotar os princípios da economia circular, reduzimos a poluição e o impacto ambiental, geramos renda para cooperativas de coleta, criamos empregos em indústrias que reaproveitam resíduos, mitigamos riscos na oferta de matérias-primas e contribuimos para a regeneração dos ecossistemas.</p>
<p>Energia: autoprodução de eletricidade de fontes limpas, aumentar a eficiência energética em 2% ao ano e priorização de fontes renováveis</p>	<p>Estabelecemos metas anuais para uma redução progressiva do consumo até 2030 e, em 2024, criamos um Grupo de Trabalho designado pelo Comitê de Sustentabilidade para focar na identificação de oportunidades na área de energia.</p>
<p>Engajar a cadeia de fornecimento: envolvimento e desenvolvimento de fornecedores, fornecimento de materiais com baixo teor de carbono</p>	<p>Iniciamos o mapeamento do Escopo 3 de consumo de energia, se refere às emissões indiretas de gases de efeito estufa (GEE) que ocorrem ao longo da cadeia de valor, considerando todas as emissões de energia associadas à operação da empresa, mas que ocorrem fora de seus limites diretos. Apesar da complexidade da medição, esse passo é fundamental para determinar estratégias de descarbonização e economia circular.</p>

Programa Terra

O Programa TERRA é uma iniciativa regional com base em quatro pilares estratégicos: água, energia, resíduos e efluentes. O programa busca otimizar o uso de recursos naturais e reduzir as emissões de CO₂, alinhando-se às metas global da empresa de ter seus processos mais eficientes quanto ao uso de energias, consumo de água, geração de resíduos e emissões até 2030, conforme plano de metas regional e estratégia MAHLE 2030+.

A unidade de Limeira tem sido destaque no Programa Terra, tendo como principais ações a redução do desperdício e reaproveitamento de materiais no ciclo produtivo, gerando economia e fortalecendo a economia circular, a modernização de equipamentos e otimização de iluminação e automação, reduzindo o consumo elétrico e as emissões de CO₂, a identificação de pontos críticos de consumo e implementação de sistemas de reutilização e captação de água da chuva, reduzindo em 30% o uso de água potável na produção, tratamento e reuso de efluentes para limpeza de áreas comuns, minimizando descartes inadequados.

O Programa TERRA representa uma mudança cultural na MAHLE Metal Leve S.A., promovendo eficiência operacional, inovação e engajamento humano, além de consolidar um legado sustentável para futuras gerações.

Centro Global de Biomobilidade

O Grupo MAHLE inaugurou no Brasil em 2024 seu Centro Global de Biomobilidade, com o objetivo de desenvolver e viabilizar o uso em larga escala de biocombustíveis e biomateriais. Esse centro busca conectar montadoras, desenvolvedores de biocombustíveis, institutos de pesquisa e órgãos reguladores para acelerar a descarbonização do setor de transportes.

Localizado no Centro Tecnológico da MAHLE em Jundiaí-SP, já conta com 8 projetos em andamento, incluindo a otimização de motores flex-fuel e a pesquisa de novas fibras vegetais para componentes automotivos.

O Centro Global de Biomobilidade da MAHLE reforça nosso protagonismo na transição para uma mobilidade mais sustentável, promovendo inovação tecnológica e reduzindo o impacto ambiental da indústria automotiva.

Projeto Aterro Zero

O projeto Aterro Zero visa a redução na quantidade de resíduos orgânicos encaminhados para aterros sanitários, a fim de evitar riscos sanitários e mau odor, além dos custos elevados para descarte.

Na unidade Limeira cerca de 39 toneladas/ano de resíduos orgânicos eram encaminhadas para aterros sanitários. A solução implementada foi a instalação de um biodigestor automático, que transforma resíduos orgânicos em água mineralizada, reutilizável para irrigação.

A unidade de Filtros em Mogi Guaçu iniciou em 2024 no programa e em sua primeira jornada rumo ao “Aterro Zero” com uma melhor separação e controle de descarte otimizando o transporte e resultando em uma redução de 55% nos resíduos enviados com 68 viagens a menos.

Reutilização de Embalagens Obsoletas

A unidade de Limeira identificou embalagens obsoletas em estoque, ocupando espaço e gerando custos adicionais com a compra de novas embalagens. No longo prazo, essas embalagens seriam descartadas, aumentando a geração de resíduos. Como solução para reutilização dessas embalagens, foi removido as identificações antigas das caixas para reutilização como caixas secundárias e transferência de peças compatíveis entre as unidades.

Otimização da Logística no Envio de Tuchos

Os componentes para montagem de kits eram recebidos com embalagens descartáveis, exigindo mão de obra adicional para reembalagem e gerando desperdício de materiais na unidade Limeira. Para otimizar esse processo foi solicitado um ajuste no formato de envio dos fornecedores, garantindo que os materiais sejam entregues já embalados no padrão para reduzir o manuseio e desperdício de embalagens. Espera-se uma redução de aproximadamente 10 toneladas/ano de resíduos com esse ajuste no processo.

Programa Energy Sprints

O Grupo MAHLE mantém Programa de Energy Sprints, que envolve colaboradores de diferentes funções e formações e com metodologia de auditoria energética adaptada às necessidades da MAHLE Metal Leve S.A.. O objetivo principal é identificar

potenciais para melhoria da eficiência energética e redução de custos, além de compartilhar as melhores práticas entre as unidades, tornando assim o Programa Energy Sprints parte integrante do processo de melhoria e otimização contínuas.

Dois projetos em destaque com resultados positivos em 2024 na fundição de alumínio na unidade de Componentes de Motores em Mogi Guaçu foram a substituição das pistolas de ar comprimido por modelos de alta eficiência e a troca das bombas nas máquinas de lavagem (remoção de núcleo de sal).

Proteção Climática



A proteção climática é um dos maiores desafios que enfrentamos hoje. O Grupo MAHLE, portanto, está se esforçando para reduzir significativamente seu impacto nesse aspecto. Assim, integramos a proteção climática à nossa estratégia de negócios como um tópico estratégico.

Emissões de Gases de Efeito Estufa (GEE)

Em 2024, as emissões do Escopo 1 apresentaram uma redução significativa de 14%, (redução absoluta de 2.189 tCO₂e), resultado de ações para redução no consumo de gás natural e GLP. A unidade de Componentes de Motores em Mogi Guaçu, por exemplo, reduziu cerca de 415 mil m³ de gás natural, quando comparado a 2023.

Para o Escopo 2, as ações de eficiência energética levaram a uma redução de 1,4% no consumo de energia elétrica. Além disso, mantivemos a aquisição Certificados de Energia Renovável referentes a consumo energético de três unidades no Brasil, levando a uma redução de 1.148 tCO₂ nessas três plantas e nas emissões no ano de 2024.

Mesmo com ações de redução implementadas, em 2024, as emissões totais de GEE da MAHLE Metal Leve S.A. apresentaram um aumento de 3% em relação ao ano anterior, impactadas pelo fator de emissão da energia elétrica no Brasil, 58% maior do que em 2023. Esse aumento reforça a necessidade de investimentos em energias renováveis e eficiência energética.

Emissões de gases de efeito estufa Escopo 1 e 2 (em tCO₂e)

MAHLE METAL LEVE S.A.	2022 ¹	2023	2024*
Escopo 1	12.120	16.061	13.872
Escopo 2 (com base na localização)	17.325	15.205	19.183
Escopo 2 (com base na escolha de compra ²)	N/A	14.950	18.036
Emissões totais (com base na escolha de compra) ³	N/A	31.011	31.908
Emissões relativas medidas em relação às vendas* (tCO ₂ e/R\$ milhões) ⁴	N/A	7,2	7,0

¹ O inventário de gases de efeito estufa considera apenas combustíveis para combustão estacionária, que estão associados ao processo produtivo e a eletricidade adquirida. As demais fontes de GEE não foram consideradas.

² – Emissões indiretas baseadas na escolha de compra consideram a aquisição de Certificados de Energia Renovável.

³ – Emissões totais consideram o Escopo 1 + Escopo 2 baseado na escolha de compra

⁴ – Emissões relativas medidas em relação às vendas

*Considerando Jaguariúna a partir de Outubro de 2024

Eficiência Energética e Energia Renovável (ODS 7)

Em 2024, a MAHLE América do Sul obteve avanços significativos em eficiência energética, com uma redução de 1% no consumo absoluto de energia em comparação a 2023. A intensidade energética por vendas também apresentou melhora, com uma queda de 11%, indicando maior eficiência no uso de energia.

Esses resultados foram impulsionados por ações contínuas de otimização de processos e controle de consumo nas

plantas, conforme apresentado no detalhamento dos projetos implementados, demonstrando nosso comprometimento com a sustentabilidade e com a redução dos impactos ambientais associados às nossas operações.

Com relação a aquisição de energia nas plantas do Brasil, em 2024, registramos 84% de energia elétrica oriunda de fontes renováveis, majoritariamente proveniente do Mercado Livre de Energia.

Consumo de energia por fonte (em KWh)

MAHLE Metal Leve SA	2022	2023	2024*
Total de eletricidade	301.617	296.812	292.773
(das quais não renováveis)	295.341	49.156	46.107
(das quais renováveis ¹)	6.276	247.656	246.666
Total de Combustíveis	61.681	58.039	59.128
(das quais não renováveis)	61.681	56.977	56.408
(das quais renováveis)	N/A	1.062	2.720
Total de energia consumida	363.298	354.851	351.901
Consumo relativo de energia medido em relação às vendas (KWh/R\$ milhões)	84,4	81,8	77,2

¹ Para a segregação das fontes de eletricidade adquirida, foi considerada a aquisição de eletricidade no Mercado Livre e o Balanço Energético Nacional do Brasil e da Argentina, em suas versões mais recentes até o fechamento do relatório da Mahle.

*Considerando Jaguariúna a partir de Outubro de 2024.

Resíduos Sólidos



A gestão de resíduos é rigorosamente monitorada por auditorias internas e externas para assegurar a conformidade com as legislações aplicáveis e ISO 14001, seguindo diretrizes alinhadas à pirâmide de resíduos para minimizar desperdícios. Além disso, a movimentação de materiais entre as unidades é feita com embalagens retornáveis, contribuindo para a redução da geração de resíduos.

Para assegurar padrões de consumo e produção sustentáveis, estamos empenhados em minimizar o uso de recursos naturais e materiais tóxicos, além de reduzir a geração de resíduos e poluentes ao longo de todo o ciclo de produção e consumo. Por isso, nossos procedimentos são desenvolvidos para garantir o uso eficiente de materiais em todas as etapas, da produção à embalagem, com processos de fundição que reaproveitam integralmente os resíduos gerados.

Diante disso, registramos um grande progresso com uma redução de 9% dos resíduos gerados por produção em relação a 2023, um exemplo importante vem da unidade de Filtros em Mogi Guaçu que registrou uma redução de 248.710 kg de resíduos enviados para aterro. Ainda assim, a continuidade da economia circular, com iniciativas como a destinação adequada e a valorização de resíduos como insumos, será essencial para manter a trajetória de redução de impactos ambientais.

Gestão de Recursos Hídricos



O Grupo MAHLE mantém uma gestão eficiente no uso da água, adotando um modelo de gestão de recursos hídricos voltado para a eficiência e sustentabilidade, garantindo a disponibilidade da água e promovendo seu uso racional por meio da reutilização nos processos produtivos. Para otimizar o gerenciamento, a empresa implementou um sistema global

Resíduos gerados por tipo (Toneladas)

		2022	2023	2024*
Perigosos	Aterro/Incineração	2.139	841	1.657
	Reciclagem	6.398	5.915	5.060
Não perigosos	Aterro/Incineração	13.414	16.014	15.937
	Reciclagem	14.334	13.770	10.840
Total		36.285	36.540	33.494
Resíduos gerados em relação às vendas (Ton/R\$ milhões)		8,4	8,4	7,3

*Considerando Jaguariúna a partir de Outubro de 2024.

de monitoramento que centraliza os indicadores de consumo de todas as unidades em uma base de dados, facilitando o controle e a tomada de decisões estratégicas. Como resultado dessa abordagem, unidades como a de Filtros em Mogi Guaçu e o Centro Tecnológico em Jundiaí, possuem processos estruturados de reuso, permitindo a reintegração de 13.900 m³ de água ao ciclo produtivo.

Em 2024, o consumo de água apresentou uma queda absoluta de 5,6%, e os indicadores por produção também mostraram uma redução expressiva de 14,3%. Esses resultados refletem a adoção de tecnologias mais eficientes no uso da água, além de medidas para reduzir desperdícios e otimizar processos.

Nosso avanço na gestão hídrica representa o compromisso contínuo com a preservação dos recursos naturais, alinhado aos princípios da sustentabilidade e da economia circular.

Ao longo dos últimos anos, a MAHLE tem demonstrado um compromisso sólido com a sustentabilidade, integrando a preservação ambiental às suas operações por meio de estratégias inovadoras e metas ambiciosas. Iniciativas como o Programa Terra, o Projeto Aterro Zero e o Centro Global de Biomobidade refletem nosso empenho em reduzir emissões de

CO₂, otimizar o consumo de energia e água, além de fortalecer a economia circular com a reutilização de materiais e destinação adequada de resíduos. A implementação de tecnologias mais eficientes e o investimento em energias renováveis reforçam nossa trajetória rumo à neutralidade de carbono e à melhoria contínua da eficiência operacional.

Para os próximos anos, seguiremos firmes na busca por uma produção mais sustentável e responsável, ampliando nossas parcerias, incentivando a inovação e envolvendo toda a cadeia produtiva nessa transformação. O compromisso com a redução do impacto ambiental, aliado à adoção de soluções tecnológicas avançadas, guiará a MAHLE em sua jornada para alcançar o Net Zero até 2040, garantindo um legado de sustentabilidade para as próximas gerações.

Captação de água por fonte (Megalitros)

	2022	2023	2024*
Água subterrânea	469	440	393
Água de terceiros ou pública	261	271	277
Total	731	712	670

Utilização de água reciclada (Megalitros)

	2022	2023	2024
Água reutilizada	14	15	16
% de reuso de água	1,9%	2,0%	2,4%

*Considerando Jaguariúna a partir de Outubro de 2024.

Saúde e Segurança Ocupacional

Nenhum risco é aceitável quando se trata de proteger a vida e o bem-estar de nossos colaboradores.



A área de Saúde e Segurança do Trabalho da MAHLE Metal Leve S.A. é guiada por um compromisso inegociável: a segurança sempre vem em primeiro lugar. Nenhum risco é aceitável quando se trata de proteger a vida e o bem-estar de nossos colaboradores. Cada colaborador assume a responsabilidade não apenas por si, mas também pelos colegas, promovendo um ambiente onde o cuidado mútuo é essencial. Mais do que um valor, a segurança é uma atitude diária, refletida em cada ação para garantir que a prevenção e a responsabilidade façam parte da nossa cultura.

Nossas diretrizes globais para saúde e segurança ocupacional sustentáveis, bem como para a proteção ambiental e climática, fornecem uma estrutura para uma gestão consistente de saúde e segurança ocupacional em todo o grupo. As Três “Regras de Ouro” são nossas regras básicas de segurança para fornecer orientações claras aos nossos colaboradores.

- 1. Segurança em primeiro lugar:** A segurança tem prioridade máxima. Os riscos não são aceitos.
- 2. Eu cuido, nós cuidamos:** Todos nós somos responsáveis por nós mesmos e pelos outros.
- 3. Seja exemplo:** A segurança não é apenas falar, ela também deve ser refletida em nossas ações.

Nossa gestão é orientada globalmente pela área corporativa de Sustentabilidade, Saúde Ocupacional e Meio Ambiente, além de seguir diretrizes como o Código Empresarial da

MAHLE Metal Leve S.A., o Objetivo de Desenvolvimento Sustentável 3 (ODS 3) - Saúde e Bem-Estar, padrões legislativos aplicáveis e procedimentos internos. Esses pilares nos auxiliam na busca contínua pela excelência no gerenciamento e monitoramento das questões de saúde e segurança ocupacional.

A participação ativa de todos é essencial. Investimentos em equipamentos de proteção individual, promoção de treinamentos periódicos (mais de 9.000 horas em 2024 com participação de 100% dos colaboradores), campanhas mensais para reforço da conscientização e envolvimento tanto a equipe quanto a diretoria nos processos de investigação, análise e correção de não conformidades, incidentes e acidentes. Os resultados dessas análises são compartilhados com outras unidades para evitar a recorrência de incidentes semelhantes.

No gerenciamento de riscos, eventos perigosos (Hazardous Event Alerts – HEA) são reportados pela gerência e diretoria da unidade de negócios ao Grupo de Diretoria regional e ao Conselho de Administração da MAHLE. Caso possam impactar clientes ou parceiros, essas informações também são compartilhadas, reforçando nosso compromisso com a transparência e a segurança em toda a cadeia de negócios.

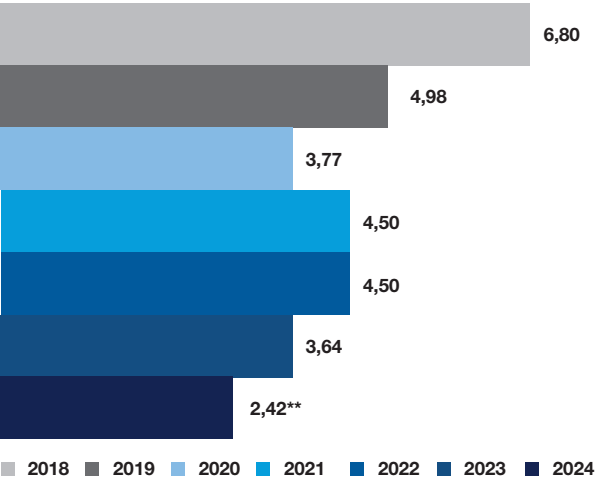
Ao final de 2024, totalizamos 7 unidades certificadas de acordo com o sistema de gestão de saúde e segurança ocupacional ISO 45001.

Segurança em primeiro lugar

A MAHLE Metal Leve S.A. reafirma seu compromisso com a segurança e o bem-estar de seus colaboradores, refletido na constante redução do índice DART (Doenças e Agravos Relacionados ao Trabalho) ao longo dos últimos anos. Desde 2018, a taxa de acidentes com afastamento, restrição ou transferência apresentou uma trajetória decrescente, passando de 6,80 para 2,42** em 2024 – a menor registrada no período.

Essa evolução é resultado de investimentos contínuos em programas de prevenção, treinamentos de segurança, aprimoramento de processos internos e adoção de medidas rigorosas para a mitigação de riscos no ambiente de trabalho. O comprometimento com a cultura de segurança tem proporcionado um ambiente mais protegido e produtivo, em linha com as melhores práticas de ESG e os padrões globais de sustentabilidade corporativa.

EVOLUÇÃO DA TAXA DE ACIDENTES DE TRABALHO*
MAHLE Metal Leve S.A.



*Acidentes >01 dia de ausência, restrições nas atividades de trabalho ou transferências para outros locais de trabalho (por 1.000.000/horas trabalhadas)
**Gráfico considerando os dados de Jaguariúna no último trimestre de 2024

Eu cuido, nós cuidamos

O tema de conscientização trabalhado ao longo de 2024 teve como foco a criação de uma cultura de segurança no trabalho, enfatizando a responsabilidade coletiva na prevenção de acidentes e doenças ocupacionais. A campanha “Mil Motivos, Uma Vida” foi o foco da SIPAT 2024 e utilizou mensagens impactantes para reforçar a importância do cuidado mútuo e da valorização da vida, no intuito de promover conscientização por meio da emoção.

A estratégia buscou o engajamento dos colaboradores que enviaram imagens pessoais destacando seu cotidiano com suas famílias e amigos. Essas imagens foram usadas em materiais visuais como banners, cartazes, folders e vídeos institucionais, reforçando a conexão entre segurança e qualidade de vida. Com essa abordagem, fortalecemos nosso compromisso com um ambiente de trabalho mais seguro e saudável para todos.



**Considerando Jaguariúna a partir de Outubro de 2024.

Ergonomia no Local de Trabalho

Em abril de 2022, foi criado um Comitê de Ergonomia (COERGO) na unidade de Arujá como iniciativa multidisciplinar voltada para melhorar a ergonomia no local de trabalho, reduzir riscos à saúde e promover o bem-estar dos colaboradores. O comitê tem como objetivo identificar e eliminar riscos ergonômicos, implementar melhorias estruturais e monitorar continuamente os avanços. Incluindo representantes da Produção, Engenharia de Processos, Logística, Medicina e Engenharia do Trabalho, sob a supervisão de um ergonomista.

Em sua criação, foi feita uma Análise Ergonômica do Trabalho (AET) na qual foram identificados 67 riscos aceitáveis (verde), 84 moderados (amarelo), 25 altos (vermelho) e 1 extremo

(roxo). Ao final de 2024, intervenções reduziram os riscos altos em 83% (eliminando os riscos extremos), com redução de 48% de absenteísmo nos dias perdidos por doenças musculoesqueléticas (CID-M), nesse período desde 2022.

Para 2025, o comitê tem como meta reduzir ainda mais os riscos ergonômicos, diminuindo o absenteísmo e expandindo o escopo para incluir riscos psicossociais, integrando profissionais de saúde mental com apoio da área de Recursos Humanos.

O impacto do COERGO transcende a unidade de Arujá, promovendo um modelo de trabalho sustentável e priorizando a saúde física e mental dos colaboradores, reforçando o compromisso da empresa com a responsabilidade social e a sustentabilidade.

➤ A unidade de Limeira foi a vencedora da premiação de 2024 com base no desempenho 2023.



Prêmio Excelência em Segurança

O Prêmio de Excelência em Segurança MAHLE reconhece, anualmente, unidades, gestores e colaboradores que se destacam na prevenção e segurança no ambiente de trabalho.

A premiação é dividida em quatro categorias: a melhor unidade (com base na taxa de acidentes e ações preventivas), a melhor área dentro das unidades, o gestor exemplar (considerando sua liderança em segurança) e o colaborador destaque (reconhecido por sua disciplina e atuação preventiva). Os critérios de avaliação seguem as três Regras de Ouro de Segurança do grupo MAHLE, e todas as unidades da América do Sul participam.

Os premiados recebem um reconhecimento não monetário, que inclui um troféu ou placa, um certificado de honra ao mérito e divulgação nos canais internos. As cerimônias nível unidade e nível regional acontecem anualmente entre os meses de março e maio, tendo como base o desempenho do ano anterior. A iniciativa é gerida pelo HSE Regional e pelas unidades,

garantindo a transparência e incentivando a melhoria contínua da segurança no trabalho em toda a empresa.

Durante o evento, os colaboradores participaram da palestra de Mauricio Louzada, um dos cinco palestrantes mais lembrados do Brasil, que abordou a importância do autocuidado e da segurança, tanto no trabalho quanto na vida pessoal, por meio de uma abordagem emocional e familiar.

Nossas conquistas e resultados refletem a cultura de segurança na MAHLE, evidenciando nosso compromisso contínuo com a prevenção, a melhoria constante e o bem-estar de nossos colaboradores e suas famílias. Cada iniciativa, treinamento e ação implementada fortalece nosso ambiente de trabalho, tornando-o mais seguro e sustentável.

Seguiremos avançando, aprimorando nossos processos e incentivando a participação de todos, pois acreditamos que a segurança é um valor essencial e inegociável, que deve estar presente em cada decisão e atitude dentro da empresa.



Trabalhando na MAHLE

Impulsionando o futuro com agilidade e eficiência: nossa equipe é o motor da mobilidade sustentável.

A MAHLE, em consonância com as transformações do mercado automotivo, assim como, com as diretrizes ESG e os Objetivos de Desenvolvimento Sustentável da ONU, demonstra um compromisso com a aquisição e desenvolvimento de talentos em todas as suas iniciativas. A empresa reconhece a importância de uma força de trabalho diversificada para impulsionar a inovação, o desempenho e uma cultura de respeito.



Fortalecimento da Marca Empregadora

O planejamento da estratégia tem sido fundamental na adaptação das estruturas e processos para atender às demandas de uma transformação rápida.

Por esse motivo o Grupo MAHLE, no geral, centra-se em cinco áreas estratégicas de ação:

- **Propósito e Agilidade:** Cultivar uma cultura de propósito, responsabilidade e inovação para atrair e reter os melhores talentos.
- **Talento-chave:** Identificar, desenvolver e capacitar talentos diversos com habilidades específicas que agregam valor para a organização.

- **Reconhecimento de Desempenho:** Implementar uma gestão de desempenho de última geração para impulsionar as prioridades de negócios, incentivar e acelerar os resultados.
- **Arquitetura Disruptiva:** Facilitar a mudança organizacional e otimizar a presença da empresa em tempos de transformação.
- **Aceleração da Eficiência:** Oferecer operações, serviços e dados transacionais de Recursos Humanos de alta qualidade, eficientes e compatíveis.

Gestão de Talentos

Atrair, desenvolver e engajar talentos com a habilidade e mentalidade certas em alinhamento com nossa estratégia de negócios não são apenas fatores-chave para a transformação, mas também para o sucesso sustentável de nossa organização.

Buscamos a excelência em Gestão de Talentos desenvolvendo e entregando abordagens personalizadas, processos simplificados, ferramentas centradas no usuário e serviços orientados ao cliente para todas as partes interessadas em constante calibração com as necessidades de negócios.

Fazemos isso sendo profissionais especializados em nossa área de atuação com uma visão poderosa, mentes abertas e orientação firme para soluções. Colaboramos de forma eficiente em toda a organização, sustentando uma perspectiva holística e sempre visando ao valor agregado maximizado.

E, por isso, as diversas capacidades de nossos colaboradores são primordiais para o sucesso do negócio. Em termos de Gestão de Pessoas, o Ciclo de Talentos opera como uma estrutura global para apoiar a organização com as competências necessárias em um mundo de mobilidade em mudança.

O Ciclo de Talentos é um processo integrado, desde a gestão de desempenho até o desenvolvimento de pessoas, que garante a disponibilidade de Talentos com as habilidades e a mentalidade certas que oferecem excelentes contribuições para as metas estratégicas da MAHLE. Isso significa atender às necessidades organizacionais e às expectativas dos colaboradores.

Esse processo estabelece padrões para avaliação e reconhecimento de desempenho, contribui para um melhor diálogo de feedback entre gestores e colaboradores e fornece orientação para o desenvolvimento individual.

O ciclo anual combina três elementos principais com diferentes fases do processo:

- Diálogo de Desempenho e Desenvolvimento incluindo uma autoavaliação, avaliação do gestor, Reunião de Diálogo e uma Revisão Semestral
- Conferências de calibração de pessoas para identificar talentos-chave e alinhar nas atividades de desenvolvimento
- Conferências de Talento que agregam valor para funções específicas.

O Ciclo de Talentos da MAHLE, assegura a disponibilidade de talentos alinhados às metas estratégicas da empresa, destacando a importância de um diálogo contínuo sobre desempenho e desenvolvimento. Este ciclo enfatiza a diversidade e a inclusão como elementos essenciais para o sucesso a longo prazo. Em 2024 atingimos uma taxa de conclusão das avaliações de 98%.

Destaca-se também pela inovação e liderança na indústria, comprometida com a excelência, a diversidade e o desenvolvimento de seus colaboradores. Dessa forma, a empresa aspira alcançar objetivos ambiciosos, inspirando e capacitando sua equipe a fazer o mesmo, garantindo um futuro brilhante para todos os envolvidos. Em 2024 atingimos uma taxa de conclusão das avaliações de 98%.

Aprendizagem e Desenvolvimento

Comprometida com o princípio de aprendizado contínuo, a MAHLE oferece capacitação para todos os colaboradores por meio de um catálogo global abrangente de treinamento

e desenvolvimento que inclui conteúdo de aprendizagem multifuncional e relacionado à carreira.

A sistemática inclui o acesso dos colaboradores a uma plataforma global de E-learning a partir de dispositivos móveis corporativos ou particulares, cursos de idiomas ou treinamentos de conscientização sobre temas da empresa. Cada conteúdo de treinamento reflete as competências definidas no novo modelo do Grupo MAHLE, que fornece uma orientação clara para todos os colaboradores em seu desenvolvimento profissional e pessoal, pois identifica as competências que são essenciais para o sucesso de cada pessoa, da equipe e de toda a organização.

O modelo é baseado na estratégia corporativa, na visão e nos princípios de liderança e leva em conta as mudanças dinâmicas do ambiente de negócios.

Todos são apoiados por programas de treinamento e qualificação direcionados para futuros perfis de trabalho e novas áreas de especialização. O sistema de aprendizagem global visa a apoiar a administração de treinamentos, conciliar e simplificar os processos de aprendizagem.



Aquisição e retenção de talentos continuam sendo fundamentais

A MAHLE também se destaca na aquisição de talentos, adotando estratégias de recrutamento específicas para diferentes grupos-alvo, garantindo um processo eficiente e consistente que valoriza a diversidade. A empresa está redefinindo o futuro da aquisição de talentos, enfatizando a importância de agir com integridade e manter compromissos.

A crescente escassez global de trabalhadores qualificados exige maiores esforços e abordagens diferenciadas para enfrentá-la. Iniciativas locais são implementadas para atrair potenciais candidatos e demonstrar as oportunidades de uma cultura diversa e globalizada.

Em 2024, a MAHLE Metal Leve S.A. participou de feiras e eventos voltados para o público estudantil, com o apoio de colaboradores de diversas áreas, para apresentar temas em alta, como:

- Dicas de Carreira;
- Competências Comportamentais;
- Futuro da Mobilidade;
- Inteligência Artificial na Indústria.

O sistema global de RH da MAHLE oferece um ambiente de recrutamento moderno, com benefícios para candidatos internos e externos, prezando pela filosofia do “candidato em primeiro lugar”. Dessa forma, a MAHLE garante mais transparência e uma experiência aprimorada para os candidatos, por meio de uma comunicação clara, processos de seleção padronizados e uma contratação interna mais simplificada.

O Programa de Estágio é uma iniciativa estratégica que visa atrair, desenvolver e reter jovens talentos, oferecendo oportunidades de aprendizado e crescimento profissional em um ambiente diverso e inclusivo.

O estagiários são orientados por colaboradores experientes, proporcionando benefícios educacionais significativos e permitindo que eles ganhem experiência e se desenvolvam profissionalmente. Durante o estágio, os estudantes obtêm informações relevantes sobre o dia a dia do negócio, tornando-se uma ferramenta



Figura: Indicadores do Programa de Estágio

valiosa que posiciona a MAHLE Metal Leve S.A. como um potencial empregador. Os estágios são oferecidos em vários campos ocupacionais relacionados a negócios, técnicos e de produção. Após um estágio ou aprendizagem bem-sucedido, o objetivo é oferecer uma contratação permanente sempre que possível.

Em 2024, o Programa Super Estagiários da MAHLE alcançou uma marca significativa: 100% dos estagiários ativos em maio concluíram a formação em Gestão de Projetos, ministrada por instrutores da própria empresa. Essa iniciativa contribuiu para o desenvolvimento profissional e aprimorou o conhecimento dos participantes.

O programa possui metas ambiciosas, como alcançar ao menos 2% do quadro de colaboradores formado por estagiários e preencher pelo menos 50% das vagas de início de carreira com estagiários efetivados. Durante o ano, 58% das vagas de nível de entrada foram preenchidas com talentos internos, otimizando o tempo e o custo de recrutamento. Esses resultados evidenciam o sucesso do programa em identificar e desenvolver talentos promissores, preparando-os para assumir posições de liderança no futuro.

Atrair e reter talentos continua sendo fundamental para atingir nossas metas de negócios globais. Por essa razão, o processo de recrutamento interno tem contribuído significativamente para preencher as vagas, além de possibilitar a transferência de habilidades e o compartilhamento de conhecimento de forma mais ágil. Em 2024, 32% das vagas administrativas e gerenciais foram preenchidas através do recrutamento interno.

Cultura organizacional

Como empresa, estamos comprometidos em fornecer um ambiente de trabalho que impacta positivamente o desempenho, a satisfação, o engajamento e a retenção dos colaboradores.

Em 2024, a MAHLE deu continuidade na pesquisa global para avaliar o nível de engajamento e capacitação dos colaboradores. Alcançando uma taxa de participação de 92% na região da América do Sul e a empresa obteve insights valiosos para desenvolver ações estratégicas visando um ambiente de trabalho melhor e mais inclusivo. Essas ações refletem o compromisso da MAHLE em criar um futuro em que todos os colaboradores se sintam valorizados e inspirados.

Para apoiar a implementação estratégica e tornar a MAHLE um lugar melhor para trabalhar, é importante entender e agir de acordo com o feedback coletivo da força de trabalho global. O processo de Planejamento de Ação é um ponto de partida para impulsionar mudanças positivas e explorar o potencial de melhoria para toda a organização.

A pesquisa nos fornece feedback sobre como os colaboradores percebem seus ambientes de trabalho em relação a esses fatores.

Nossos resultados

O resultado de Engajamento demonstra que os colaboradores estão dispostos a fazer um esforço extra para o bem da empresa. Estamos 4 pontos acima que o benchmarking do setor automotivo da base de dados da empresa contratada.

Ações direcionadas e tangíveis são e serão implementadas em todos os níveis da organização com base no feedback dos colaboradores. O objetivo é moldar um lugar ainda melhor para trabalhar.

Espaços de trabalhos compartilhados e escritórios abertos foram implementados com o objetivo de criar locais modernos, inspiradores e eficientes.

Índice de engajamento dos colaboradores

■ Favorável 73% ■ Neutro 15% ■ Não favorável 12%

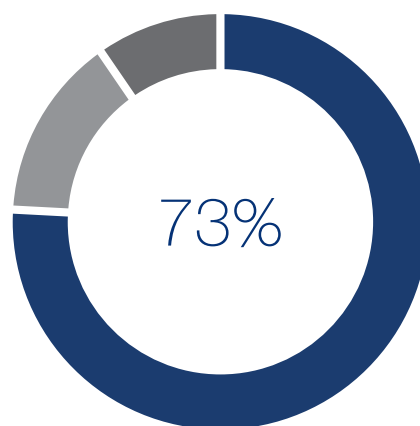


Figura: Resultados da Pesquisa Pulse Taxa de Engajamento 2024
Taxa de Engajamento: O engajamento é o “querer” do trabalho. Os colaboradores estão comprometidos com a organização e estão dispostos a se esforçar mais para o bem da organização?

Índice de capacitação dos colaboradores

■ Favorável 67% ■ Neutro 18% ■ Não favorável 15%

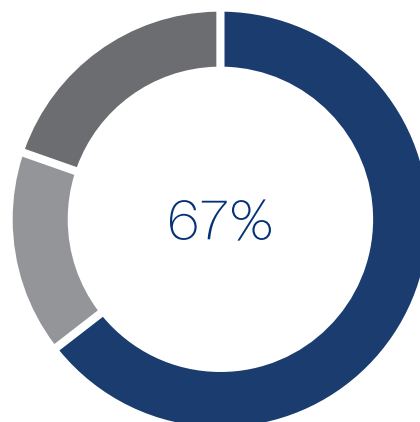


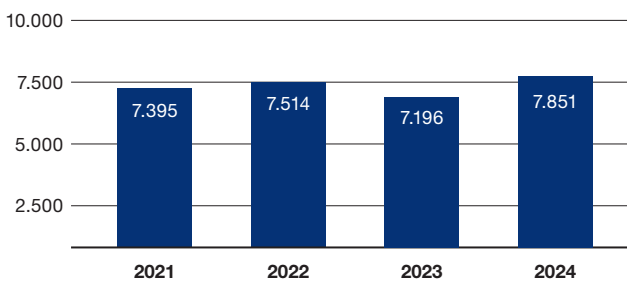
Figura: Resultados da Pesquisa Pulse Taxa de Capacitação 2024
Taxa de Capacitação: Capacitação é o “pode fazer” do trabalho. As habilidades e capacidades dos colaboradores são totalmente utilizadas em suas funções e o ambiente organizacional os apoia na realização do trabalho?

Nossos colaboradores

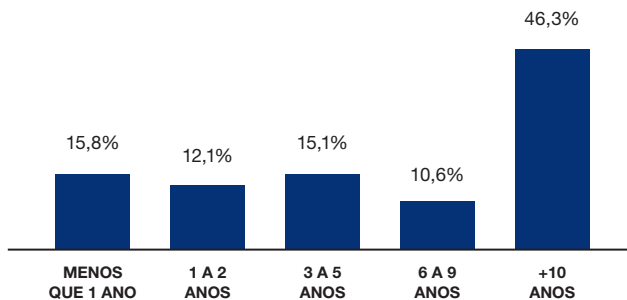
Perfil dos Colaboradores

Na MAHLE Metal Leve S.A., nossa força de trabalho no final de 2024 foi de 8.196 colaboradores registrados, aprendizes, estagiários e terceiros em operações e áreas administrativas.

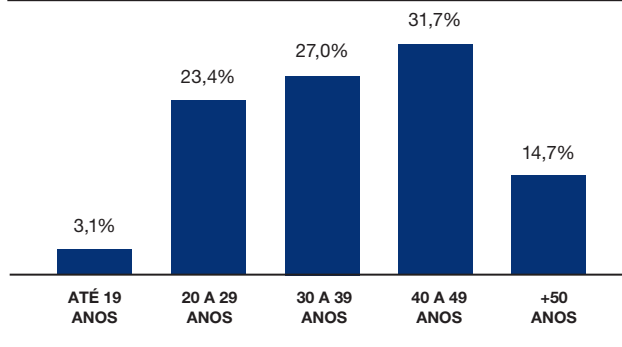
EVOLUÇÃO DOS COLABORADORES PERMANENTES 2021-2024



TEMPO DE CASA - PESSOAS ATIVAS



FAIXA ETÁRIA - PESSOAS ATIVAS

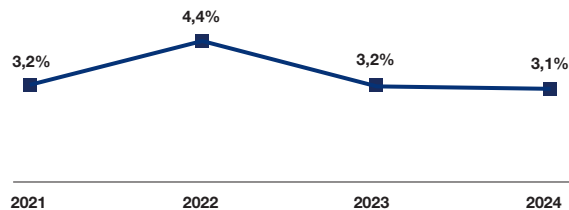


Tipos de contratos

Nossos colaboradores com contrato permanente trabalham em jornada integral. Soma-se a este número 3 colaboradores terceirizados.

Consideramos que é nosso papel fornecer aos jovens o acesso à educação no trabalho e estágios de última geração. Em nossas localidades, 154 estagiários e 187 aprendizes foram treinados em 2024.

Proporção de Mulheres: Nível Executivo MAHLE Metal Leve S.A.



Colaboradores Permanentes	Aprendizes	Estagiários	Total de Colaboradores
7.851	187	154	8.192

Direito à liberdade sindical e negociação coletiva

O direito à liberdade sindical e a negociação coletiva são garantidos aos nossos colaboradores conforme legislação vigente.

Os colaboradores da Companhia, em suas diversas localidades, são representados pelos sindicatos dos metalúrgicos e movimentadores de cargas das respectivas bases sindicais, que, por sua vez, estão filiados à Central Única dos Trabalhadores - CUT (São Bernardo do Campo), Força Sindical (Mogi Guaçu e Jundiaí), CTB RJ (Queimados), CTB SP (Jaguariúna), CSP Conlutas (Itajubá) e CSB (Limeira), tendo suas datas bases de negociação coletiva os meses de maio (Limeira), setembro (São Bernardo), outubro (Itajubá e Queimados) e novembro (Mogi Guaçu, Jaguariuna e Jundiaí) de cada ano.

Na Argentina, nas plantas de Rafaela e Garin os colaboradores são representados pelo sindicato nacional U.O.M.R.A. (Unión Obrera Metalúrgica de la República Argentina).

A Companhia acredita manter um bom relacionamento com referidas entidades sindicais, e divulga aos seus colaboradores as principais convenções coletivas e outras ações promovidas pelas entidades sindicais. Nos últimos três exercícios sociais, não houve qualquer tipo de greve ou paralisação envolvendo os colaboradores da Companhia.

Comunicação Transparente

Diversas iniciativas são desenvolvidas para oferecer maior apoio à liderança, com o objetivo de manter um ambiente de confiança e transparência e, consequentemente, engajar todos na estratégia de negócios.

Comunicamos frequentemente sobre o desenvolvimento e as iniciativas de negócios através de diversos canais de comunicação interna, pois acreditamos na relação de confiança com nossos colaboradores.

Iniciativas de comunicação

Iniciativa	Canal	Objetivo
Boas-Vindas com Segurança	Campanha regional	Oferecer à liderança, uma visão geral sobre os temas que serão trabalhados ao longo do ano e orientá-la a acolher suas equipes relembrando os valores da MAHLE Metal Leve S.A.
Apoio à Liderança	E-mail interno	Canal exclusivo para comunicar informações relevantes sobre decisões da Companhia.
Conversa com o Presidente	Virtual Presencial	Ação de visibilidade e de conexão entre os participantes e o principal executivo da organização, proporcionando uma rica explanação sobre o direcionamento da Companhia.
Share – Discuss – Inspire	Virtual Presencial	Ação desenvolvida em parceria com a Diretoria a fim de demonstrar na prática, Os Princípios de Liderança do Grupo MAHLE.
Fórum de Liderança Feminina	Virtual Presencial	Ação desenvolvida para promover a igualdade de gênero e fortalecer a presença de mulheres em posições de liderança, buscando inspirar e capacitar.
Encontro de Gestores	Presencial	Ação promovida para compartilhar as atualizações de negócios, metas e objetivos, e promover a discussão colaborativa entre os níveis de gestão e executivo.
Entre Líderes	Blog	Artigos criados com base no planejamento de temas relevantes para a MAHLE Metal Leve S.A.: gestão de pessoas, diversidade e inclusão, transformação digital, ética e cultura.
Comunicação Interna Intranet	E-mail interno	Canal exclusivo para comunicação aos colaboradores Administrativos
	Quadro de Aviso	Canal exclusivo para comunicação aos colaboradores Não-Administrativos
	MAHLE APP	Canal exclusivo para comunicação aos colaboradores
	Intranet	Canal exclusivo para comunicação aos colaboradores

Modelo de Competências: Alicerce para o Desenvolvimento Profissional e Pessoal

Em um mundo em rápida evolução, onde as demandas do mercado estão em constante mudança, é essencial que as organizações tenham um modelo claro e bem definido de competências para orientar o desenvolvimento de seus colaboradores. Reconhecendo essa necessidade, a MAHLE estabeleceu um Modelo de Competências baseado nos Princípios de Liderança, projetado para apoiar o crescimento profissional e pessoal de nossos colaboradores.

Esse modelo serve como um alicerce sólido, definindo as competências essenciais necessárias para o sucesso em todos os níveis de nossa organização. Ele abrange uma ampla gama de habilidades, conhecimentos e atributos, desde competências técnicas específicas até habilidades interpessoais e de liderança.

Ao adotar esse Modelo de Competências a MAHLE demonstra um compromisso com o desenvolvimento contínuo dos colaboradores. Através de programas de treinamento direcionados, oportunidades de mentoria e uma cultura de aprendizado, capacitamos nossos colaboradores para aprimorar suas competências existentes e adquirir novas habilidades relevantes às suas funções.

Além de impulsionar o crescimento individual, o Modelo de Competências também desempenha um papel crucial no alinhamento de nossas equipes e na promoção de uma linguagem comum em toda a organização. Ele fornece uma estrutura clara para a avaliação de desempenho, identificação de lacunas de habilidades e planejamento de sucessão, garantindo talento certo para alcançar os objetivos estratégicos.

Em destaque, dentro do pilar de Colaboração, temos como objetivo da competência Diversidade e Mentalidade Inclusiva, valorizar e integrar as diferenças (cultura e valores).

A colaboração do grupo se concentra no trabalho com outras pessoas, ou seja, como colaborar com o gestor, dentro da equipe, entre equipes e unidades de negócio e principalmente com os clientes.

A comunicação tem a ver com cada um se comunica abertamente de acordo com público-alvo. O networking e compartilhamento de conhecimento é sobre trabalhar em parceria com outras pessoas (também em ambientes virtuais) para quebrar silos e alcançar metas de equipe e negócios.

Abaixo observa-se um exemplo de comportamentos esperados de nossos executivos no agrupamento de Colaboração:

Para cada nível hierárquico, o Modelo de Competências MAHLE elenca uma série de comportamentos esperados de seus profissionais que vão contribuir para o alcance dos melhores resultados.



Figura: Modelo de Competências MAHLE



Figura: Escala comportamental de competências

Ao investir no desenvolvimento de competências de nossos colaboradores, não apenas fortalecemos nossa força de trabalho, mas também cultivamos um ambiente de trabalho engajado e motivado. Nossos colaboradores se sentem valorizados e empoderados para assumir a responsabilidade por seu próprio crescimento, contribuindo para o sucesso geral de nossa organização.

Local de trabalho inclusivo e não discriminação

Diversidade, igualdade de oportunidades e não discriminação estão firmemente ancorados nos princípios do Grupo MAHLE como uma empresa que opera internacionalmente. As equipes são valorizadas - independentemente da identidade de gênero, nacionalidade, origem étnica, religião ou crença, necessidades especiais, idade ou orientação sexual. As diferentes experiências e origens dos colaboradores possibilitam aumentar a inovação e apoiar os objetivos de negócios. O Grupo MAHLE assumiu o compromisso de promover DEI em toda a organização e implementar iniciativas correspondentes assinando a Carta da Diversidade em 2016.

Em 2024, a MAHLE anunciou seu compromisso com os Princípios de Empoderamento das Mulheres da ONU (WEPs). Este conjunto de princípios visa promover a igualdade de gênero e o empoderamento das mulheres no local de trabalho, no mercado e na comunidade. Ao assinar a “Declaração de Apoio do CEO”, a MAHLE se juntou a uma rede global de líderes empresariais comprometidos com a causa. Em sua declaração, o CEO Arnd Franz destacou o compromisso estratégico da empresa com os princípios dos WEPs, reforçando a importância de um ecossistema e cadeia de valor inclusivos em termos de gênero.

A adesão aos WEPs também contribui para a classificação de sustentabilidade ESG e EcoVadis da MAHLE, além de melhorar sua reputação como um empregador atraente. A empresa planeja implementar esses princípios por meio de comunicação interna e externa, troca de redes e participação em webinars e bases de conhecimento oferecidos pelos WEPs.

Os Princípios dos WEPs incluem liderança corporativa de alto nível, tratamento justo de mulheres e homens no trabalho sem discriminação, saúde e bem-estar dos colaboradores, educação

e treinamento para equidade de gênero, desenvolvimento empresarial, práticas de cadeia de suprimentos e marketing, iniciativas comunitárias e defesa, além de medição e relatórios.

Com essa iniciativa, a MAHLE reafirma seu compromisso com a promoção da igualdade de gênero e o empoderamento das mulheres, contribuindo para um ambiente de trabalho mais justo e inclusivo.

Todas essas medidas contribuem com os Objetivos de Desenvolvimento Sustentável (ODS) Igualdade de Gênero (ODS 5) e Redução das Desigualdades (ODS 10).



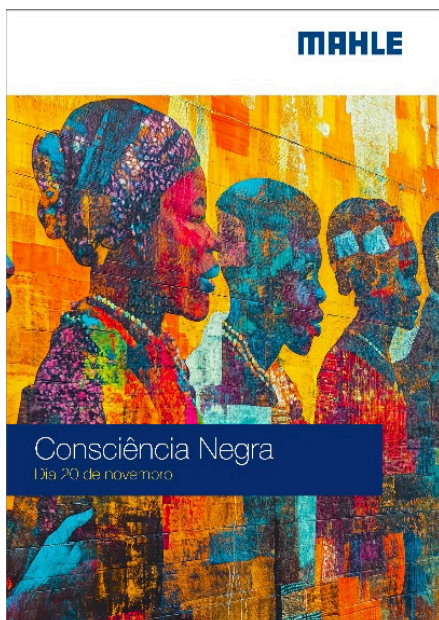
Várias políticas locais estão em vigor para confirmar este compromisso com um ambiente de trabalho livre de discriminação e para definir regras e diretrizes sobre a prevenção de assédio. Para criar uma compreensão conjunta da importância da diversidade, igualdade de oportunidades e não discriminação para o sucesso dos negócios, uma trilha de aprendizagem sobre D&I foi disponibilizada globalmente na plataforma E-learning da empresa, em vários idiomas. A comunicação interna e externa também são canais para demonstrar o compromisso com o tema e celebrar a diversidade no Grupo MAHLE através de uma série de atividades, incluindo o Dia Internacional da Mulher e o Dia da Diversidade.

Campanhas de Diversidade e Inclusão

As Campanhas de Promoção da Diversidade e Inclusão representam uma iniciativa vital para a construção de um ambiente de trabalho mais justo e acolhedor, onde a equidade de tratamento não é apenas um objetivo, mas uma realidade cotidiana. Essas campanhas têm como principal missão sensibilizar e envolver todos os colaboradores na reflexão e ação direta pela igualdade, respeito e valorização das diferenças. Através de um conjunto de atividades como ações de comunicação, palestras educativas e eventos de conscientização, a iniciativa busca reduzir preconceitos e promover uma cultura de inclusão.

Anualmente, momentos significativos são destacados, abrangendo o Dia Internacional das Mulheres, o Dia Internacional da Diversidade, o Dia Internacional contra a LGBTQIfobia, o Mês do Orgulho, Outubro Rosa, Novembro Azul e o Dia Internacional das Pessoas com Deficiência. Cada uma dessas campanhas é cuidadosamente planejada não apenas para informar, mas também para inspirar mudanças positivas nas atitudes e comportamentos dentro da organização.

Em 2024, a MAHLE, desenvolveu cartilhas de letramento sobre os temas: LGBTQIAPN+, Consciência Negra e Pessoas com Deficiência. Ao celebrar essas datas e promover ações educativas, a empresa não só reafirma seu compromisso com local de trabalho mais inclusivo, mas também empodera seus colaboradores a serem agentes ativos dessa transformação, garantindo um espaço de trabalho onde todos se sintam valorizados e respeitados.



Comitê de Diversidade

Com a missão e compromisso em moldar um ambiente inclusivo para uma força de trabalho diversificada, desde 2022, a governança do tema é realizada através do Comitê de Diversidade. Os encontros são periódicos e o foco do grupo é planejar ações nos campos de cultura, organização e indivíduo criando um senso de pertencimento e uma forte identificação com a MAHLE e seus objetivos de negócios.

Um dos objetivos do grupo é realizar a integração nos processos internos & cultura, fortalecer a política de recrutamento e seleção a fim de torná-la mais inclusiva e promover as questões de DE&I como tema na alta direção.

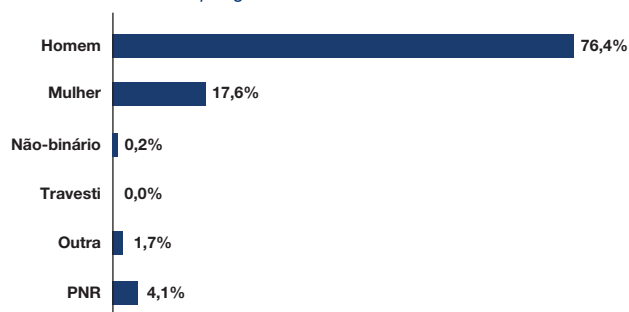
Outro tema de relevância é a estratégia para elevar a conscientização dos colaboradores e engajar a liderança com as questões de diversidade e inclusão através de ações de aprendizagem e campanhas.

Diversidade da nossa força de trabalho

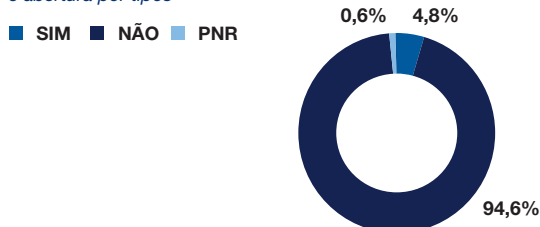
No geral, as mulheres representam 17,3% dos nossos colaboradores nas localidades da MAHLE Metal Leve S.A., o que nos coloca dentro da média da indústria automotiva.

No Grupo MAHLE, diversidade não significa apenas trabalhar em conjunto, mas também colaborar em equipes mistas e entre gerações. Como a maior parte de nossos colaboradores possuem entre 30 e 49 anos, a idade média da nossa força de trabalho na MAHLE Metal Leve S.A. é de 37 anos. Vemos a diversidade etária como uma vantagem e estamos promovendo proativamente equipes formadas por diferentes gerações. Encorajamos as equipes em iniciativas que combinam aprendizados passados com novas soluções para maior eficiência.

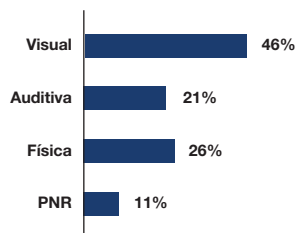
Gênero - Pessoas por gênero



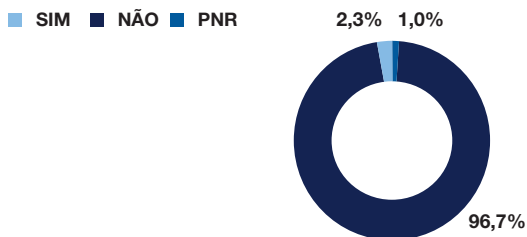
Pessoas com Deficiência e abertura por tipos



Proporção por tipo - Uma pessoa pode ter mais de um tipo

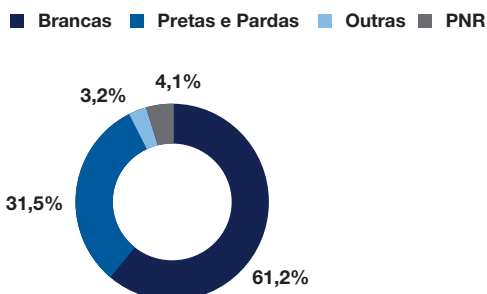


Pessoas com Neurodivergência e abertura por tipos



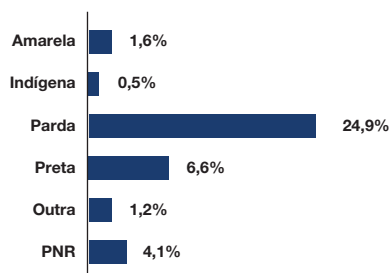
Raça e cor

Pessoas por grupo e raça/cor



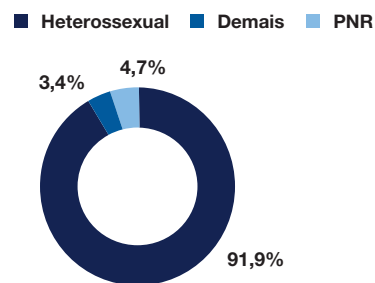
Abertura das opções de raça e cor

Filtros para "Pretas e Pardas" e "Outras"



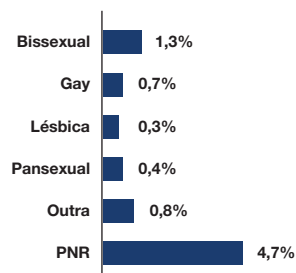
Orientação sexual

Pessoas por grupo e orientação sexual



Abertura das opções de orientação sexual

Filtros para "Demais"



Responsabilidade Social

Impacto na Comunidade

A MAHLE, em sinergia com seus pilares, Sustentabilidade Ambiental, Saúde, Apoio a Tecnologia, Educação e Cultura, Diversidade e Inclusão, contribui de maneira efetiva para a sociedade ajudando na promoção da cultura, educação, saúde, esporte, entre outros. Isso reforça o papel social e pode aumentar a satisfação interna entre os colaboradores, que se sentem parte de uma organização que tem um impacto positivo.

Em 2024 a MAHLE, através das leis de incentivo Fiscal, aportou em mais de 25 projetos sociais os quais beneficiarão, no ano corrente, centenas de pessoas em comunidades onde a empresa está inserida. Desta maneira, a MAHLE contribui para o desenvolvimento sustentável da sociedade. Para divulgação interna, a MAHLE lançou uma revista que tem como principal objetivo apresentar aos colaboradores, de forma simples e próxima as ações sociais que são apoiadas e o impacto de cada ação na vida das pessoas.



Revista: Juntos pela Comunidade

Conheça abaixo alguns projetos que foram apoiados, através das Leis de Incentivo, em 2024.

ICA Instituição de Incentivo à Criança e ao Adolescente



Fundado em 1997 em Mogi Mirim, o ICA teve início atendendo 37 crianças, no fundo de uma garagem de ônibus. Em 2002, consolidou a arte-educação e foi reconhecido como Ponto de Cultura em 2009. Expandiu suas ações culturais e capilaridade dos atendimentos, inaugurando sua sede própria em 2014.

Em 2020, foi reconhecida como a Melhor ONG do Brasil na causa da Criança e do Adolescente e em 2023 iniciou a replicação de sua metodologia na cidade de Mogi Guaçu, alcançando em 2024 mais de 500 crianças. Em sua história, o ICA impactou mais de 7 mil vidas através de suas atividades cotidianas e mais de 500 mil pessoas alcançadas em eventos e ações de democratização cultural. Em 2024, o ICA prevê mais de 900 vagas em seus 10 pontos de atendimento.

“A MAHLE apoia o ICA desde 2005, aportando ao longo do tempo mais de 1,5 milhão de reais. Esse investimento se traduziu ao longo do tempo em oportunidades reais de desenvolvimento para nossas crianças, adolescentes, jovens, famílias e comunidade. Os impactos desses percursos são comprovados na prática ao ver nosso público hoje ocupando cargos de gestão no ICA, sendo artistas reconhecidos mundialmente. Desejamos profundamente que os laços que unem o ICA e a MAHLE perdurem por muito tempo e que, cada vez mais, nossas conexões contribuam para um mundo melhor! Nossa gratidão hoje e sempre!”

Tássia Siqueira Faria

Coordenadora Desenvolvimento Institucional ICA

Dança e Cidadania



O Projeto Dança e Cidadania traz aulas de ballet clássico para crianças e jovens oriundos de escolas públicas e de regiões periféricas. O projeto desenvolve os sentidos de organização, disciplina, trabalho em equipe, responsabilidade, senso crítico, utilizando a dança para atingir esses objetivos. A dança traz resultados a longo prazo, como tudo o que envolve educação, e ao longo desses 24 anos de apoio da MAHLE, já temos bailarinos trabalhando pelo Brasil e em vários outros países, além de professores e coreógrafos.

“O projeto Dança e Cidadania teve o seu início há 24 anos, devido a sua concepção ter sido entendida e incentivada pela MAHLE. Na sequência, sentimos uma responsabilidade social genuína da empresa, o que nos deu enorme força para lutarmos por sua continuidade e crescimento, expandindo-se além da cidade de Campinas, garantindo frutos nas localidades onde foi implementado.”

Lúcia Teixeira

Idealizadora e Executora do Projeto – Dança e Cidadania

Corrida e Caminhada



Realização de evento de corrida e caminhada com inscrições gratuitas e percurso de 5Km e 10Km para corredores, além de 3Km para caminhantes. Cada inscrito recebe um kit com

camiseta, viseira, medalha de participação, barrinha de cereal e fruta. Além disso, são oferecidas para todo o público presente, tendas de saúde com aferição de pressão arterial e glicemia, bem como avaliação física através de uma balança de bioimpedância. O evento oportuniza inscrições para adultos, idosos e pessoas com deficiência, além de realizar uma ação de arrecadação de alimentos, doados a uma instituição parceira da MAHLE.

“O Instituto Valore agradece à MAHLE pela confiança e iniciativa de tornar possível a promoção de saúde, bem-estar, qualidade de vida e inclusão através do esporte de forma gratuita. Ações desta natureza proporciona ao indivíduo vivências em que se sinta incluído em sociedade, pois oportuniza a participação de adultos, idosos e pessoas com deficiência em um evento de maneira gratuita. Aproveitamos para agradecer também todo empenho dos apoiadores e representantes da MAHLE que sempre contribuem de forma direta para execução, e principalmente o sucesso dos projetos.”

Daniel Pires

Gerente de Projetos – Instituto Valore

Formando Campeões



O Projeto Formando Campeões tem o objetivo de fomentar a modalidade do atletismo e atletismo paralímpico para adolescentes e jovens e estimular a interação efetiva em torno das práticas físicas esportivas e paradesportivas, direcionadas ao processo de desenvolvimento da cidadania e da inclusão. Refinar e lapidar a formação de atletas e paratletas a nível regional, estadual e federal. Atualmente o Projeto atende 50 alunos em público amplo da rede pública de ensino e 10 alunos PCD da rede pública de ensino.

“O projeto veio muito para agregar a nós atletas, pois é um incentivo a mais, sentimos motivados ao saber que tem pessoas que acreditam em nós, no nosso potencial, e nos dá força para

sermos melhores ainda, ir treinar sabendo que tem um projeto apoiando a gente é muito satisfatório.”

Wellington Adauto da Silva Moraes
Paratleta – Classe T71 “Petra”, F33

Hospital do Amor



O Hospital de Amor, fundado em 1962, é um hospital filantrópico, oncológico, composto por 32 unidades fixas, localizadas em 4 Regiões do Brasil e 57 unidades móveis, onde realiza uma média de 4.900 atendimentos/dia, atendendo pacientes de todo o Brasil. Todos os atendimentos são realizados com 100% de gratuidade. O Hospital de Amor desenvolve, ainda, um programa de acolhimento e amparo aos idosos, provendo cuidado em sentido amplo, tratando não apenas dos aspectos clínicos de suas enfermidades, mas também daqueles de bem-estar geral, bem como sintomas sociais da doença e suas sequelas. O projeto Amparo ao Idoso visa ampliar e qualificar ainda mais as iniciativas que envolvem o tratamento e assistência de idosos durante todo o processo de combate à doença, incluindo corpo médico, compra de medicamentos, hotelaria, assistência social e jurídica, realização de eventos de

integração e humanização, e capacitação dos profissionais. Em 2023, o Hospital de Amor atendeu 568.900 pacientes, sendo 139.598 pacientes idosos (60+).

“Eu agradeço cada minuto que eu passo aqui no Hospital de Amor. Tudo é repleto de amor, atenção e cuidado. As pessoas são extremamente educadas e gentis, o espaço é perfeito para atender qualquer necessidade que a gente tenha. Aqui, eu não tenho preocupação, não tenho dor, não tenho medo. Se eu precisar dar uma nota, é dez! Eu peço que Deus continue abençoando essa instituição e todas as pessoas que aqui estão, para que elas sigam nos dando tanto amor, carinho e paciência. Eu me sinto em casa estando aqui, e hoje eu tenho só gratidão dentro do meu coração”.

João Carlos Barberini

Paciente em cuidados Paliativos

Com essas ações promovemos a autonomia e independência das pessoas e a MAHLE incentiva seus colaboradores a contribuir para causas sociais e ambientais, promovendo e participando de campanhas de doações internas como: campanha do agasalho, doação de alimentos, natal solidário, entre outras.

Como exemplo, em 2024, em um esforço conjunto, todas as unidades da MAHLE se uniram em uma Campanha de Arrecadação para apoiar as vítimas das recentes chuvas no Rio Grande do Sul. Motivados por um único objetivo - ajudar aqueles que mais precisavam - os colaboradores da empresa demonstraram um empenho coletivo notável.



Imagem: Doações recebidas na unidade de Mogi Guaçu

Como exemplo dessa união, em apenas uma semana, foram arrecadadas mais de 3,6 toneladas de doações, reafirmando o compromisso contínuo com a sociedade.

Essas iniciativas fortalecem o senso de comunidade e responsabilidade social corporativa contribuindo também com a Sociedade, além disso promove um impacto positivo na forma como os colaboradores enxergam a empresa, reforçando dia a dia os pilares e os valores da companhia.

Escola MAHLE Formare

Com a proposta de preparar jovens de baixa renda para o mercado de trabalho, a Escola MAHLE Formare está presente na MAHLE Metal Leve S.A. em Itajubá desde 2002, sendo interrompido durante a pandemia COVID-19.

O programa conta com a colaboração de educadores voluntários, que doam conhecimento e experiência ao ministrarem as aulas do currículo. Ao longo dos anos, alguns alunos tiveram a oportunidade de seguir com suas carreiras na própria MAHLE Metal Leve S.A. e contam com orgulho sobre sua trajetória na companhia.

O Formare é uma das primeiras franquias sociais do Brasil. É um programa de formação profissional inovador e altamente sintonizado com as transformações do mundo e as demandas do mercado de trabalho. Alia inclusão social e engajamento empresarial no campo do voluntariado.

A Fundação MAHLE é uma entidade sem fins lucrativos constituída na Alemanha através da MAHLE GmbH, detém 99,9% das ações do Grupo MAHLE. A fundação utiliza o dividendo anual do lucro líquido do Grupo no ano para apoiar projetos sociais. Sua estrutura garante a independência do Grupo e permite que a maior parte do lucro gerado possa ser reinvestido na empresa.

Em concordância com os objetivos expressos em seus Estatutos, a fundação desenvolve atividades nas áreas de saúde e enfermagem, agricultura e alimentação, educação, bem como arte e cultura. Todos os anos oferece financiamento inicial e viabiliza projetos de longo prazo em todo o mundo.



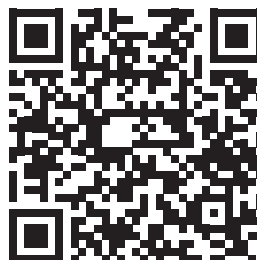
Imagem: Alunos MAHLE Formare Itajubá – Formados em 2024



Imagem: Alunos MAHLE Formare Itajubá – Formatura

Na América do Sul, o Instituto MAHLE foi fundado em 2007 e atua como um braço da Fundação. Seus esforços consistem em apoiar ações e projetos que atendam aos pilares mencionados, assim como, na formação profissional de adultos e amparo a pesquisas. Seus projetos estão distribuídos da seguinte forma:

No último ano, o Instituto MAHLE beneficiou cerca de 93 projetos no Brasil. Suas iniciativas estão descritas em detalhes no Relatório Anual do Instituto MAHLE.



<https://institutomahle.org.br/sobre-nos/relatorio-anual/>

Direitos Humanos

Como uma empresa que conta com o suporte de uma fundação para promover projetos sociais, a MAHLE sempre teve um forte senso de responsabilidade social. Isso se reflete em sua atuação em temas de Direitos Humanos, que conecta vários processos de due diligence ao longo de atividades comerciais. Além disso, sempre esteve comprometida com o respeito aos direitos humanos e com o cumprimento dos padrões trabalhistas e sociais.

A Defesa dos direitos humanos se reflete no combate ao trabalho infantil, forçado ou desumano e o respeito à liberdade de associação dos colaboradores, princípios primordiais para a MAHLE, que os aplicam em todos os seus processos, inclusive através de due diligence. Isso se reflete em nossa estratégia de sustentabilidade pelo tema estratégico de Direitos Humanos, que conecta nossos valores na cadeia de fornecimento, permitindo um crescimento econômico responsável e sustentável.

A MAHLE é altamente comprometida com os mais altos padrões éticos, e mantém uma firme posição de seus valores, promovendo respeito e igualdade no relacionamento de seus colaboradores, buscando construir uma cultura inclusiva e aberta à diversidade, se opondo à todas as formas de discriminação, e dessa forma, acredita promover uma sociedade mais justa.”

Isto contribui para os Objetivos de Desenvolvimento Sustentável “Igualdade de Gênero”, (ODS 5), “Trabalho Decente e Crescimento Econômico” (ODS 8) e “Desigualdades Reduzidas” (ODS 1).

Na MAHLE, criamos um grupo de trabalho multifuncional sobre direitos humanos, incluindo representantes de RH, Compras, HSE, Compliance e Gestão de Riscos.

O Grupo MAHLE disponibiliza seu canal de ética, chamado Plataforma Integrity para servir como sistema de denúncias e direitos humanos, e outras violações de Compliance.

O Código Empresarial da MAHLE também impõe uma obrigação à empresa e seus colaboradores de cumprir todas as leis e regulamentos aplicáveis em suas unidades de negócio.

Quaisquer violações estarão sujeitas a ação disciplinar sob a legislação aplicável.

A MAHLE tem uma estrutura de representação de colaboradores. Os seus representantes, com os quais a MAHLE mantém uma relação construtiva, também estão envolvidos na garantia do respeito aos direitos humanos, bem como prevenção e combate ao assédio e outras formas de violência no âmbito do trabalho.



Sustentabilidade na Cadeia de Suprimentos

Conformidade e ação sustentável, definido no Código de Conduta do Fornecedor, são pré-requisitos para os fornecedores. A MAHLE Integrity Platform permite que fornecedores e outras partes registrem violações do código de conduta ou leis.

Para nós, sempre ficou claro que somos responsáveis por nossa cadeia de suprimentos. O pré-requisito para conduzir negócios com o Grupo MAHLE permanece inalterado: conformidade total com nossos requisitos de sustentabilidade, desde a produção de materiais até o impacto pessoal, no meio ambiente e nas condições de trabalho nas empresas fornecedoras.

Nossas atividades contribuem para o Objetivo de Desenvolvimento Sustentável “Consumo e Produção Responsáveis” (ODS 12).



Gestão de Fornecedores

A cadeia de suprimentos é fundamental para o alcance de metas de sustentabilidade. Assim, é fundamental que os fornecedores atuem de acordo com os padrões definidos pelo Grupo MAHLE. Por exemplo, se fornecedores contratados violam padrões sociais ou ambientais, isso prejudica o Grupo MAHLE na forma de interrupções no fornecimento, problemas de qualidade e custos ou danos à reputação. Uma gestão ativa dos aspectos de sustentabilidade na cadeia de suprimentos reduz os riscos. Além disso, os fornecedores que operam de forma sustentável provam ser parceiros confiáveis e inovadores a longo prazo.

Rede de Fornecedores da MAHLE Metal Leve S.A.

Nossa região compreende cerca de 317 fornecedores diretos apenas para os materiais de produção. Os países fornecedores mais importantes em volume são Brasil, Estados Unidos e Alemanha. Adquire-se desde matérias-primas, produtos semiacabados, peças metálicas usinadas, peças plásticas e elastômeros até complexas peças mecânicas e eletrônicas.

Compras Sustentáveis

Tendo em vista a complexidade da cadeia de suprimentos, nos últimos anos tomamos medidas para harmonizar as atividades de sustentabilidade em todo o Grupo. Foi criado a função de Compras Estratégicas para cuidar da sustentabilidade na cadeia de suprimentos. Em outubro de 2023, consolidamos capacidades de diferentes equipes de Compras Estratégicas e Qualidade de Fornecedores e um novo departamento denominado “Gestão e Governança de Fornecedores” para maior eficácia em sustentabilidade.

Na plataforma interna, a Purchasing Academy, fornece informações importantes sobre sustentabilidade para os compradores. Além disso, oferece sessões de treinamento online para que os compradores entendam melhor e discutam ativamente os desafios recentes em relação à sustentabilidade, proteção ambiental e Direitos Humanos. Uma Política de Compras Sustentáveis foi introduzida para enfatizar as próprias expectativas e aspirações de sustentabilidade da organização de compras fornecendo orientação aos compradores com mecanismo de reclamação em caso de violações.

A Política de Compras Sustentáveis foi criada em 2022 para sublinhar as expectativas e aspirações de sustentabilidade do departamento de Compras, orienta os compradores e refere-se ao mecanismo de reclamação em caso de violações.

Reuniões regulares do Conselho de Sustentabilidade de Fornecedores de Compras são realizadas para orientar a Equipe de Compras e Sustentabilidade e confirmar ou decidir sobre ações específicas que podem ser derivadas de Análise de Risco de Fornecedores.

Código de Conduta do Fornecedor

O Código de Conduta do Fornecedor existe para que as empresas fornecedoras atuem de acordo com os requisitos éticos estabelecidos nas disposições estatutárias e nos princípios éticos do Grupo MAHLE. O Grupo MAHLE não apenas se opõe a violações desse código, assim como prática proativamente a defesa, a justiça e a responsabilidade. Esses valores não apenas determinam a relação uns com os outros, e se aplicam às relações com clientes, fornecedores e outros parceiros de negócios.

O Código de Conduta do Fornecedor foi atualizado em 2022 para atender ao aumento das expectativas e exigências regulatórias. A Lei da Cadeia de Suprimentos visa proteger os direitos humanos, abrange a proteção ambiental, onde os riscos ambientais podem dar origem a violações dos direitos humanos.

Os fornecedores do Grupo MAHLE devem entender o Código de Conduta do Fornecedor e aplicar as diretrizes em sua própria cadeia de suprimentos. Os requisitos são:

- Direitos humanos: proibição do trabalho forçado ou infantil, bem como escravidão ou tráfico humano, proteção das comunidades locais e dos povos originários, promoção da igualdade de oportunidades, proteção contra a discriminação, liberdade de associação;

- Condições de trabalho: horário de trabalho e férias, saúde e segurança no trabalho;
- Proibição de corrupção e suborno;
- Concorrência leal e livre;
- Proteção de dados e confidencialidade;
- Proteção ambiental e climática: redução das emissões de gases de efeito estufa, conformidade de materiais;
- Exclusão do uso de minerais de conflito;
- Plataforma de denúncias contra violações dos requisitos.

Além disso, o Grupo MAHLE ajustou o sistema de denúncia existente (Integrity Platform) para que qualquer parceiro na cadeia de suprimentos ou qualquer outra parte interessada possa relatar violações desses requisitos ao Grupo MAHLE. Informações complementares sobre a gestão de compras e fornecedores estão disponíveis na Diretriz do Fornecedor do Grupo MAHLE.

Cadastro, avaliação e homologação de fornecedores

Para se tornar fornecedor, a empresa deve seguir requisitos regulamentares, que são cruciais para identificar os riscos de sustentabilidade. Um fator que consideramos, é o cumprimento de padrões certificados de qualidade e gestão ambiental, avaliados nas auditorias iniciais. A auditoria inicial deve ser aprovada com sucesso para ser considerada no painel de fornecedores. O objetivo é introduzir scorecards de fornecedores uniformes para facilitar a avaliação com base em indicadores quantitativos de desempenho chave (KPIs).

Além dos fatores sociais, os critérios incluirão temas ambientais, substâncias perigosas e pegadas de carbono.

Ao cadastrar novos fornecedores, solicita certificações válidas através do portal do fornecedor. Estes podem incluir, entre outros, IATF 16949, ISO 9001 e ISO 14001. A avaliação é regular sobre a validade dessas certificações, exigindo que sejam renovados em tempo hábil, caso não estejam em dia.

Gestão de riscos na cadeia de suprimentos

Utilizamos um sistema que nos permite monitorar os riscos que possam surgir na cadeia de suprimentos. Isso é feito com mais de 75 indicadores em diferentes áreas, desde os principais números financeiros até indicadores de localização e números relacionados a aspectos ambientais ou sociais.

O monitoramento contínuo significa que os compradores recebem aviso antecipado de qualquer aumento de risco, permitindo-nos responder prontamente com as contramedidas apropriadas. A ferramenta de gestão de risco monitora atualmente mais de 80% das despesas nesta área.

Além disso, realizamos avaliações de sustentabilidade com base na análise de risco anual. A classificação de sustentabilidade desempenha um papel essencial na definição do painel de fornecedores, por exemplo, na aprovação de novos fornecedores ou durante o processo de análise de contratos. Além da classificação de sustentabilidade do fornecedor (incluindo direitos humanos e aspectos ambientais), a estabilidade financeira e outros critérios de governança também são considerados nas indicações de fornecedores.

Em caso de clara violação do código de conduta, relatamos ao fornecedor para sanar o problema, tendo seu cadastro removido do painel de fornecedores. Manifestamos violações graves de compliance ao Compliance Office para as devidas providências. Vale ressaltar sobre a disponibilidade do MAHLE Integrity Platform para registro de casos de violações para fornecedores.

Regulamentos de minerais de conflito

A Diretriz de Matérias-Primas para Conflitos da MAHLE Metal Leve S.A. descreve a ambição e as expectativas da empresa de não adquirir, direta ou indiretamente, matérias-primas ou minerais extraídos em condições conflitantes e com violações dos Direitos Humanos. A diretriz é publicada com outros documentos de compra e agora faz parte integrante das condições de compra. Além disso, aprimorou os processos internos para aumentar a transparência e a qualidade das respostas dos fornecedores, especificando expectativas. O processo é baseado na Orientação de Devida Diligência da Organização para a Cooperação e Desenvolvimento Econômico (OCDE) para Cadeias de Fornecimento Responsáveis de Minerais de Áreas Afetadas por Conflitos e de Alto Risco. Todos os fornecedores afetados devem fornecer um modelo oficial de relatório de minerais de conflito (CMRT) e modelo de relatório de minerais estendidos (EMRT) para o Grupo MAHLE. Em casos de não conformidade o processo de escalonamento é iniciado.

As campanhas anuais de CMRT foram ampliadas e agora incluem cobalto e mica, um grupo de 37 tipos de minerais de silicato, para atender às crescentes exigências externas.

Governança Corporativa

Um comportamento empresarial responsável significa cumprir as leis e as regras internas, além de garantir a concorrência leal. Portanto, princípios de transparência, equidade, prestação de contas e responsabilidade corporativa são práticas seguidas em todas as unidades da Companhia.



Gerenciamento de risco

A MAHLE Metal Leve, visando gerenciar os riscos que comprometam o alcance de suas metas e objetivos, definiu uma Política de Gerenciamento de Riscos, que identifica e controla sistematicamente as ameaças que podem afetar os objetivos da Companhia.

Os fatores de risco são identificados e monitorados através do sistema de Gerenciamento de Riscos, que é capaz de monitorar a influência de fatores internos ou externos, que envolvem aspectos econômicos, ambientais e sociais. Para identificar oportunidades e riscos em um estágio inicial e tratá-los de forma proativa, os especialistas nas áreas corporativas e áreas de negócios avaliam continuamente as tendências de mercado de curto, médio e longo prazo.

A gestão deste sistema é realizada por um grupo de trabalho que conta com a participação de membros da alta administração e especialista de Riscos. Esse grupo define os principais riscos para a empresa e os prioriza de acordo com o potencial impacto financeiro e probabilidade de sua ocorrência. Para cada risco identificado, é realizada a nomeação de um ou mais responsáveis pelas ações de mitigação de risco, cuja tarefa é iniciar medidas direcionadas para reduzir o impacto potencial do risco.

Como medidas de mitigação do risco, é contratada uma cobertura economicamente prudente por meio de apólices de seguro para eventuais consequências financeiras em razão de perdas de produção e interrupções de negócios do Grupo MAHLE, além da aplicação de medidas que buscam a prevenção de riscos. Assegura-se que situações específicas de responsabilidade também sejam cobertas.

A política de gerenciamento de riscos, é aprovada pelo Conselho de Administração, e define a estrutura de gerenciamento de riscos, estabelecendo papéis e responsabilidades, apetite de risco e processo para gerenciamento integrado e contínuo das ameaças, bem como oportunidades que podem afetar o negócio.

Anualmente o processo de gerenciamento de risco é submetido para aprovação do Conselho de Administração da MAHLE Metal Leve S.A.

Compliance

Comportamento empresarial responsável significa cumprir as leis e normas internas, bem como garantir a concorrência leal na condução de seus negócios. Portanto, Compliance sempre foi um elemento importante da governança corporativa.

Para garantir sua conduta ética e o devido cumprimento das leis e regras internas, a Companhia possui um Código Empresarial com diretrizes e normas que orientam sua forma de atuar e de fazer negócios, bem como tem forte atuação junto às medidas preventivas e contínua realização de treinamentos para promover a cultura de integridade. Além disso, aprimora continuamente suas atividades, visando proteger a eficácia e a sustentabilidade



da estrutura, incluindo a documentação de atividades e a realização periódica de auditorias.

Número de colaboradores treinados em Compliance em 2024	Concluído	Cobertura
	2.134	94,6%

Através de uma abordagem descentralizada, todas as unidades e áreas são responsáveis pelos processos e riscos de conformidade específicos e aplicáveis ao desenvolvimento de seu trabalho. Temas como “regras antitruste” e “prevenção à corrupção” são prioritários para o Grupo MAHLE, motivo pelo qual investe na estrutura de Compliance (consulte a subseção “Prevenção à corrupção e lei antitruste e “Proteção de Dados”).

Ainda, a área regional de Segurança Ocupacional e Meio Ambiente é responsável pela gestão dos riscos de conformidade ambiental e de segurança do trabalho, enquanto o departamento de Recursos Humanos, é responsável pela gestão de questões trabalhistas, de saúde ocupacional e sociais.

A MAHLE Metal Leve S.A. conta com um Comitê de Compliance, que é liderado pelo Compliance Officer e possui membros representantes das diversas áreas de negócio: Operações, Finanças, Recursos Humanos, Vendas, Compras, Auditoria Interna e Jurídico.

O Programa de Compliance é continuamente otimizado e ajustado com base nos riscos identificados pela organização, alterações legislativas e melhores práticas de governança no mercado, com vistas a consolidar um comportamento empresarial responsável, e garantir a concorrência leal.

Além disso, a Companhia possui um sistema de denúncias online (Integrity Platform), através do link <https://mahle.integrityplatform.org/>, para que qualquer parceiro na cadeia de suprimentos ou qualquer outra parte interessada possa relatar possíveis violações de Compliance.

A MML se compromete a analisar e a investigar todos os fatos reportados, tomando as medidas cabíveis às situações. As denúncias serão tratadas de forma sigilosa, observando-se a proteção de seus autores e os cuidados necessários para solucionar adequadamente o problema.

A Companhia não teve nenhum caso confirmado de desvios, fraudes, irregularidades e atos ilícitos praticados contra a Administração Pública nos últimos exercícios sociais.

Prevenção à corrupção e lei antitruste

Para evitar violações das leis e regras internas da empresa nestes temas, os colaboradores recebem treinamento desde a sua integração, comunicando amplamente a estrutura e canais de denúncia da MML. Estes treinamentos são atualizados e reaplicados para os grupos-alvo a cada 2 ou 3 anos a depender da exposição à riscos de Compliance.



Ainda, os treinamentos são obrigatórios para todos os membros da alta administração, colaboradores a nível executivo e em áreas expostas a riscos, tais como compras e vendas.

Os conselheiros e administradores da Companhia são especialmente responsáveis pela observância do Código Empresarial, devendo adotar as medidas apropriadas para assegurar que, em sua área de responsabilidade:

- Não ocorram infrações a leis, a diretrizes internas ou ao Código Empresarial que poderiam ser evitadas ou impedidas pela execução devida e apropriada de suas obrigações fiscalizatórias e organizacionais; e
- Quaisquer infrações sejam descobertas, investigadas e extintas.

Entretanto, isso não exime os empregados de sua própria responsabilidade. Todos os colaboradores são responsáveis pela sua própria conduta.

A fim de promover a conscientização do programa de integridade também são realizadas comunicações periódicas de temas relevantes para o mercado e o setor em que a MAHLE Metal Leve está inserida.

Proteção de dados

A Companhia se compromete com os temas da Privacidade, Proteção de Dados Pessoais e Autodeterminação Informativa,

de modo que estes são tratados como imperativos nos negócios e auxiliam na adoção contínua das melhores práticas e completo atendimento às diretrizes legais aplicáveis.

Dada estrutura global do Grupo MAHLE, a Companhia observa as leis de proteção de dados pessoais nos países de atuação, em especial o Regulamento Geral Europeu de Proteção de Dados (GDPR) e a Lei Geral de Proteção de Dados Pessoais do Brasil (LGDP - Lei n. 13.709/18). Além disso, o grupo MAHLE possui estruturado Programa de Governança, adequando suas políticas e processos internos com as boas práticas em Privacidade e Proteção de Dados Pessoais de forma a garantir o nivelamento global das ações em atenção ao tema.

Em relação às operações no Brasil, a estrutura de governança é composta pelo Encarregado de Dados (Data Protection Officer - DPO), que atua como um canal de comunicação entre a MAHLE, os titulares de dados pessoais e a Autoridade Nacional de Proteção de Dados (ANPD), e o Coordenador Nacional de Proteção de Dados, que se reporta diretamente à Diretoria Estatutária da companhia. Essa estrutura, conta ainda com pontos focais das Unidades de Negócio que são líderes de Privacidade e asseguram a implementação dos requisitos definidos.

Em relação ao Regulamento Geral Europeu de Proteção de Dados (GDPR), a companhia implementou um sistema de gerenciamento de proteção de dados padronizado no final de 2020, cuja abordagem baseada em risco foi finalizada em 2022. Além disso,



o programa trouxe diretrizes de treinamento e conscientização para colaboradores, prestadores de serviço e fornecedores a nível global, que foi incorporado pelos países da América do Sul.

Com o objetivo de mitigar os riscos associados ao tema, o Programa de Proteção de Dados é avaliado periodicamente, com a finalidade de identificar não-conformidades, as quais são endereçadas e tratadas apropriadamente.

Importante destacar que em 2024, a MAHLE não registrou quaisquer incidentes de segurança da informação com dados pessoais, tampouco denúncias relativas à violação de dados no canal de Compliance e/ou através do DPO.

Dada estrutura global, especialmente considerando que a sede do acionista controlador (Grupo MAHLE) é localizada na Alemanha, aplicam-se, principalmente, o Regulamento Geral Europeu de Proteção de Dados (GDPR) e a Lei Geral de Proteção de Dados Pessoais do Brasil (LGDP - Lei n. 13.709/18), entre outras normas relacionadas à privacidade e proteção de dados nos demais locais de operações. Além disso, medidas necessárias para o cumprimento das leis e regulamentos internacionais de proteção de dados pessoais, inclusive adotando práticas internas para garantir o nivelamento global das ações em atenção ao tema.

Especificamente para as operações no Brasil, inclusive a MAHLE Metal Leve S.A., é composta pelo Encarregado de Dados (Data

Protection Officer - DPO), atuando como canal de comunicação entre o controlador das informações, os titulares dos dados e a ANPD (Autoridade Nacional de Proteção de Dados), em conjunto com o Coordenador Nacional de Proteção de Dados, reporta diretamente à Diretoria Estatutária do Grupo MAHLE. Na estrutura, ainda existe a figura dos colaboradores de proteção de dados nas diversas Unidades de Negócios, que atuam como o primeiro ponto de contato local, elo entre os colaboradores e a organização de Privacidade de Dados Corporativos e auxiliam na implementação dos requisitos definidos.

Com o objetivo de mitigar os riscos associados ao tema, o Programa de Proteção de Dados é avaliado periodicamente, com a finalidade de identificar vulnerabilidades, as quais são tratadas apropriadamente.

Em 2023, não registrou violações de segurança da informação ou outros incidentes de segurança cibernética, tampouco denúncias relativas à violação de dados no canal de Compliance e/ou através do DPO.

Número de colaboradores treinados em Conscientização sobre Segurança da Informação e Cibernética 2024		
	Concluído	Cobertura
	6.377	75,7%

MAHLE Metal Leve S.A.

A empresa MAHLE Metal Leve S.A. é parte essencial de operações na região e está listada na Bolsa de Valores de São Paulo desde 1977, identificada pelo código LEVE3, e desde 2011 está no segmento de listagem Novo Mercado da B3 (Bolsa de Valores de São Paulo), que representa o mais alto nível de governança corporativa. Dessa forma, a Companhia está alinhada com as melhores práticas, visando a transparência, igualdade de tratamento e uma relação duradoura com seus stakeholders.

A MAHLE Metal Leve S.A. atua com as melhores práticas de governança corporativa existentes e em linha com as recomendações do Instituto Brasileiro de Governança Corporativa (IBGC), da Comissão de Valores Mobiliários (CVM) e da própria Bolsa de Valores (B3). A adoção de outras práticas de governança corporativa pode ser verificada a partir da análise do Informe sobre o Código Brasileiro de Governança Corporativa, disponível no website de relações com investidores da Companhia.

A Companhia acredita que uma sólida estrutura de Governança Corporativa é um pilar para a Sustentabilidade, alicerçando os eixos Social, Econômico e Ambiental. A responsabilidade corporativa está aliada às áreas de Gerenciamento de Risco, Compliance, Prevenção à Corrupção e Lei Antitruste, Segurança da Informação e Proteção de dados.

A Companhia busca sempre a transparência, equidade, prestação de contas e responsabilidade, o que faz através de suas ferramentas de Compliance, processos documentados em códigos, regimentos e políticas corporativas internas, alicerçados sempre em princípios de governança corporativa, e sistema de auditorias periódicas para a melhoria contínua de seus processos, minimizando eventuais riscos e fortalecendo sua proteção contra possíveis fraudes.

Assim, a Companhia atua com princípios que geram valor a longo prazo e acredita que uma agenda positiva em Governança Corporativa deve ser feita por todos, inclusive líderes das organizações. Atuando com equidade na

prestação de contas, foram realizadas diversas interações com o mercado de forma a apresentar iniciativas em sustentabilidade e disseminando a cultura.

Ainda, no ano de 2024, visando o crescimento sustentável, na busca por ativos complementares às suas linhas atuais, a diversificação de sua atuação e a geração de valor aos acionistas, a MAHLE Metal Leve adquiriu: (a) 100% das quotas de emissão da MAHLE Compressores do Brasil Ltda. ("MAHLE Compressores"); e (b) 100% das quotas de emissão da MAHLE Aftermarket Thermal Brasil Ltda. ("MAHLE Aftermarket Thermal"), ambos de titularidade da MAHLE Indústria e Comércio Ltda., incorporando a MAHLE Aftermarket Thermal em ato subsequente.

Considerando que esta foi uma importante operação envolvendo parte relacionada da Companhia (seu acionista controlador), o Conselho de Administração criou voluntariamente um Comitê Independente em conformidade a orientação CVM 35 para negociar, em 'arm's length', os termos e condições da transação, incluindo o preço de compra, tendo como base para análise dois laudos de avaliação preparados por empresas especializadas (Deloitte e Apsis).

Ainda, o acionista Controlador se absteve de votar na assembleia geral de acionistas para a aprovação da Transação, deixando para os acionistas não controladores a decisão de sua aprovação, por meio de uma decisão independente e transparente.

A aprovação da transação foi submetida a Assembleia Geral de Acionistas em 03 de outubro de 2024, visto que se tratava de investimento relevante (art. 256 da lei das S/A).

Possível observar que a MML segue todos os procedimentos para aplicação de sua Política de Transação com Partes Relacionadas, e que atuou de forma transparente em todo o processo de aquisição e incorporação acima mencionado.

Portanto, a estrutura de Governança adota ao longo deste processo de M&A corrobora o compromisso da Companhia com seus princípios de transparência, equidade, prestação de contas e responsabilidade corporativa.

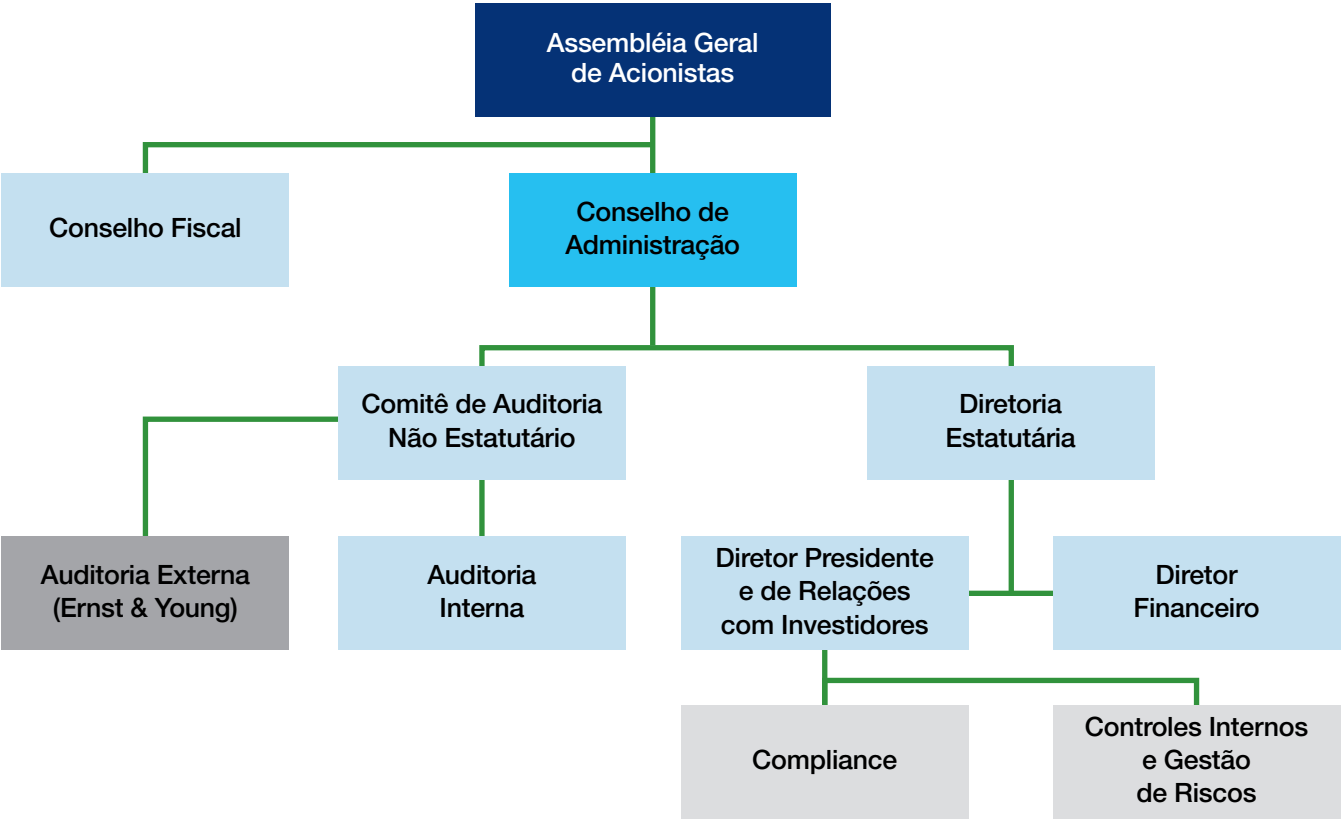
Em função do regramento específico destinado às empresas listadas na Bolsa de Valores, a MAHLE Metal Leve S.A. possui, ainda, uma estrutura própria de governança corporativa, que pode ser verificada, de maneira resumida, no organograma abaixo:

O Conselho de Administração tem como missão proteger e valorizar o patrimônio da Companhia e maximizar o retorno do investimento, devendo ter pleno conhecimento dos valores da sociedade, propósitos e crenças dos acionistas, zelando pelo seu aprimoramento, sendo composto por cinco membros, com prazo de gestão de 2 anos, todos eleitos e destituíveis pela Assembleia Geral.

As reuniões da Assembleia Geral Ordinárias são convocadas pelo Conselho de Administração uma vez por ano, e em caráter extraordinário, sempre que for necessário ao interesse social da Companhia que exijam o pronunciamento dos acionistas.

No ano de 2024 aconteceram duas Assembleias Gerais:

- Ordinária e Extraordinária, em 29 de abril, em formato exclusivamente digital, e deliberou sobre (i) rerratificação do orçamento de capital para o triênio 2023, 2024 e 2025, e (ii) alteração e consolidação do Estatuto Social da Companhia, além de avaliar os relatórios e proposta da administração;
- Extraordinária em 03 de outubro de 2024, em formato exclusivamente digital, deliberando sobre a aquisição de: (a) 100% das quotas de emissão da MAHLE Compressores do Brasil Ltda. (“MAHLE Compressores”); e (b) 100% das quotas de emissão da MAHLE Aftermarket Thermal Brasil Ltda. (“MAHLE Aftermarket Thermal”)
- Extraordinária, em 09 de dezembro, em formato exclusivamente digital, deliberando sobre (i) aumento do capital social da Companhia; (ii) alteração do Estatuto Social da Companhia para incluir a possibilidade de celebração de contratos de indenidade e (iii) Consolidação do Estatuto Social da Companhia de forma a refletir as alterações acima mencionadas.



Inovações Sustentáveis

A inovação e a sustentabilidade caminham juntas no desenvolvimento de novas soluções para o setor automotivo. Nosso compromisso é oferecer tecnologias avançadas, sistemas eficientes e um portfólio diversificado de produtos que atendam às mais variadas aplicações. Desde a fase de pesquisa e desenvolvimento, priorizamos a criação de soluções que reduzam impactos ambientais, contribuindo para a melhoria da qualidade do ar e a redução das emissões de gases nocivos. Nosso objetivo é impulsionar a mobilidade com responsabilidade, promovendo um futuro mais sustentável para o planeta.

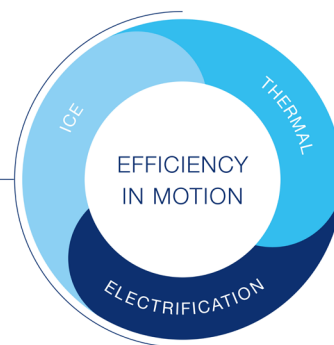


As mudanças climáticas são um dos temas mais importantes da atualidade. Seus efeitos são uma realidade visível nos eventos climáticos intensos mais recentes. De acordo com Organização Internacional de Meteorologia, o ano de 2024 foi o ano mais quente já visto, com a temperatura atingindo 1,55°C acima dos níveis pré-industriais. Nesse contexto, fica claro a importância de promover a sustentabilidade, de forma a minimizar os impactos das mudanças climáticas.

Para a mobilidade, o panorama não é diferente, portanto, o objetivo reafirmado é alcançar a neutralidade de carbono no segmento do transporte. A partir desse objetivo, formam-se rotas tecnológicas, que variam em função das condições econômicas, ambientais e sociais de cada país. Não existe uma única solução para a rápida e efetiva descarbonização.

Portanto, a MAHLE desenhou sua estratégia de forma a atender as diversas rotas tecnológicas, resultando na estratégia MAHLE 2030+.

WE SHAPE
FUTURE MOBILITY



Fortalecendo os segmentos de negócios existentes, na primeira área estratégica, assumimos o papel de liderança tecnológica no desenvolvimento contínuo do motor a combustão interna sustentável, com produtos diferenciados, estruturas de custos otimizadas e relacionamentos duradouros com o cliente. Enquanto houver demanda por motores de combustão nos mercados globais, vamos oferecer componentes para motores altamente eficientes, que aplicam biocombustíveis, combustíveis sintéticos ou hidrogênio. Entendemos que, nos mercados emergentes, a tecnologia de motores a combustão continuará relevante, especialmente no Sul global, com a utilização de combustíveis sustentáveis, como os biocombustíveis e hidrogênio, complementados pela eletrificação.

A segunda área estratégica é a mobilidade elétrica, onde o Grupo MAHLE se concentra em inovações no campo de motores elétricos, componentes para células de combustível e baterias, bem como carregamento elétrico e soluções associadas que permitem a mobilidade elétrica com máxima eficiência por meio de tecnologia de ponta, aplicações em veículos de passeio, comerciais, fora de estrada, motocicletas e bicicletas. Os principais tópicos que estão guiando os desenvolvimentos nessa área, são os desafios tecnológicos dos clientes: autonomia, desempenho e capacidade de carregamento rápido.

A terceira área estratégica é o gerenciamento térmico, o aquecimento e resfriamento dos componentes do veículo. Sem o gerenciamento térmico, veículos elétricos ou a combustão não são capazes de funcionar. Assim, essa área estratégica é transversal às tecnologias e importante para alcançar a máxima eficiência energética para uma mobilidade sustentável, com conforto e segurança para o usuário.

Com base nas mudanças de mercado, em nossa visão “We Shape Future Mobility” e nossa missão “Efficiency In Motion”, desenvolvemos a mobilidade neutra em carbono, aplicando soluções adequadas para cada mercado e tecnologia em que atuamos, assegurando o estabelecimento rápido e efetivo da mobilidade sustentável.

Nossos recursos para desenvolvimento de tecnologias

A MAHLE Metal Leve possui um centro de tecnologia referência no desenvolvimento de produtos para o setor automotivo. Localizado em Jundiaí - SP, o Centro Tecnológico está próximo de grandes clientes, e do eixo de inovação do sudeste, alicerçado pela proximidade com grandes universidades e centros de pesquisa. Isso torna o Centro de Tecnologia um local para a união das necessidades dos clientes com o que há de mais avançado em pesquisa e desenvolvimento de tecnologias no país.

Além do contexto regional, o Centro Tecnológico da MAHLE Metal Leve está conectado com uma rede de tecnologia global, composta por outros 10 centros de desenvolvimento do Grupo MAHLE, permitindo a troca de conhecimentos e experiências de forma regular, com discussões técnicas e projetos de transferência de conhecimento e tecnologias.

O centro de pesquisas da MAHLE está entre os maiores da América do Sul, possuindo recursos de desenvolvimento integrado para as todas as unidades de negócio da MAHLE na região, proporcionando sinergia e eficiência. Os laboratórios estão focados no desenvolvimento de sistemas de filtração, gerenciamento térmico e componentes de motor, com uma infraestrutura transversal de testes, que atende as diversas unidades de negócio. Dessa forma, a MAHLE desenvolve seus componentes em estreita parceria com os clientes de todos os nichos da mobilidade: motos, veículos de passeio, comerciais, caminhões, ônibus, veículos fora de estrada, máquinas agrícolas, entre outros.



Centro de Tecnologia da MAHLE Metal Leve S.A. na América do Sul

Por meio da visão de pesquisa e desenvolvimento como um negócio, a atuação do centro de tecnologia da MAHLE ultrapassa a fronteira das unidades de negócio internas, realizando prestação de serviços técnicos para outras empresas, o que garante construção de parcerias estratégicas com diversas empresas do segmento. Em 2024 foram atendidas 60 empresas, realizando mais de 320.000 horas de testes e contando com a expertise de mais de 180 colaboradores. A confiabilidade do centro de tecnologia de Jundiaí é atestada pelas certificações, como IATF 16649, ISO 14001, ISO/IEC17025 e TISAX. Os laboratórios possuem ainda selo INMETRO para realização de análises.

A atuação do centro tecnológico vai além do desenvolvimento de produtos, participando também da construção de legislações e políticas públicas para a mobilidade, trazendo elementos técnicos para embasar as discussões. Por meio da participação ativa nos congressos, simpósios e associações, tais como SINDIPEÇAS, AEA, SAE, entre outros, a MAHLE entrega a sua contribuição para o desenvolvimento do ecossistema da mobilidade, sempre buscando atender as tendências do mercado consumidor, a sustentabilidade e as políticas industriais do país.

O Centro de Tecnologia colaborou no delineamento do mais recente programa setorial automotivo, o MOVER. Em 2024, a MAHLE Metal Leve foi uma das primeiras empresas a se habilitar

no programa. No mesmo ano, foi realizada a captação de R\$ 110 milhões junto à FINEP (Financiadora de Estudos e Projetos), uma empresa pública brasileira que financia a inovação, a pesquisa científica e tecnológica. Esse valor será aportado em projeto de pesquisa e desenvolvimento da companhia, entre os anos de 2024 e 2026. Estas ações reforçam o comprometimento da companhia com o desenvolvimento de tecnologias sustentáveis, inovação e adensamento da cadeia industrial no país.

Mirando na expansão das competências e no aumento do potencial de desenvolvimento, o centro de tecnologia da MAHLE Metal Leve foi nomeado Centro de Desenvolvimento das Américas para sistemas de filtração, em 2023, internacionalizando os desenvolvimentos para atender o mercado Norte Americano. Na mesma vertente, em 2024, foi realizada a criação do Centro Global para Biomobilidade do Grupo MAHLE, instalado dentro do Centro Tecnológico em Jundiaí, reforçando ainda mais a abrangência transnacional dos desenvolvimentos realizados no Brasil, que suportarão iniciativas globais do Grupo MAHLE.

Dessa forma, o Centro Tecnológico da MAHLE Metal Leve se coloca como ponto focal da inovação e desenvolvimento de produtos, em sinergia com clientes e fornecedores, com o objetivo comum de atingir uma mobilidade mais sustentável, eficiente e acessível.



Assinatura do contrato entre MAHLE Metal Leve e FINEP. Da esquerda para direita: Sergio Sá, diretor presidente MAHLE Metal Leve; Elias Ramos, diretor de inovação da FINEP; Renata Guinther, gestora de contratos FINEP; Newton Hamatsu, superintendente de Inovação; Everton Lopes, Diretor de P&D MAHLE Metal Leve, Claudio Braga, Diretor Financeiro MAHLE Metal Leve.

Global Biomobility Center

Os biocombustíveis sustentáveis desempenham um papel importante na redução das emissões de gases com efeito estufa (GEE) no setor dos transportes, juntamente com veículos eletrificados, motores mais eficientes e outros combustíveis limpos como o hidrogênio.

Reconhecendo a importância dos biocombustíveis para descarbonizar os serviços de transporte e aquecimento com fornecimento de energia seguro e acessível, a Aliança Global de Biocombustíveis (GBA) foi introduzida durante a Cúpula do G20 em 2023, em Nova Deli, para reunir os países para expandir e criar mercados para biocombustíveis sustentáveis.

Juntamente com os biocombustíveis, materiais renováveis (ou biomateriais) têm um grande potencial para substituir produtos fósseis como matéria-prima e diminuir a pegada de carbono das peças automotivas, devido ao ciclo da biomassa que é capaz de capturar CO₂ da atmosfera.

Os biocombustíveis estão no centro da estratégia de descarbonização do Brasil. O país é o segundo maior produtor de biocombustíveis do mundo e é um pioneiro global na produção e implantação de biocombustíveis, combinando com sucesso mandatos de biocombustíveis, incentivos financeiros e requisitos de sustentabilidade para expandir o fornecimento seguro e acessível de biocombustíveis.

Diante da importância dos biocombustíveis para o futuro do transporte de baixo carbono e a importante rede em torno dos biocombustíveis existente no Brasil, a MAHLE inaugurou em 2024 o Centro de Biomobidade no Centro Tecnológico em Jundiaí. A iniciativa tem propósito de “usar o conhecimento e a rede parceiros da MAHLE América do Sul sobre biocombustíveis e biomateriais para apoiar o desenvolvimento de uma mobilidade sustentável para todos” e a missão é “ser o centro de competência global da MAHLE em P&D para o desenvolvimento e aplicação de biocombustível e biomaterial, permitindo seu uso em grande escala em todo o mundo, apoiando a descarbonização global.”



O Centro Global de Biomobidade possui 4 pilares:

1. Desenvolvimento tecnológico

- Soluções para aplicações de biocombustíveis e biomateriais.
- Novos conceitos para aumentar a eficiência e a confiabilidade dos motores de combustão interna quando utilizando biocombustíveis.
- Estudos para avaliar o impacto técnico e a viabilidade de implementação de misturas mais elevadas de biocombustíveis nos combustíveis.

2. Monitoramento de Tendências

- Acompanhar as ações governamentais sobre a adoção de biocombustíveis em nível global.
- Analisar e discutir os principais estudos realizados sobre biocombustíveis em centros de pesquisa a nível global.
- Acompanhar e discutir com as montadoras e empresas de energia o plano para adotar alternativas de biocombustíveis em nível global.

3. Apoio tecnológico global

- Suporte técnico às atividades de biocombustíveis e biomateriais da MAHLE, atuando como um hub mundial.
- Apoiar outros locais da MAHLE, onde os clientes estão considerando o uso de biocombustíveis, no diálogo técnico e fornecimento.

4. Apoio a novas políticas públicas

- Publicação de estudos realizados em conjunto com empresas/ entidades parceiras, através de projetos colaborativos e financiados pelo governo, apoiando a estratégia da MAHLE para a descarbonização do hemisfério sul.
- Participação ativa na criação de novas políticas para uso de biocombustíveis.

O lançamento oficial do Centro Global de Biomobidade da MAHLE aconteceu no dia 29 de janeiro de 2024, sendo posteriormente divulgado ao mercado no dia 25 de março, quando o evento de inauguração foi realizado no Centro Tecnológica da MAHLE em Jundiaí, contando com a participação de autoridades governamentais, cônsoles, clientes e parceiros.



Lançamento do Centro de Biomobidade com os clientes (esquerda) e cerimônia de corte da fita com membros da administração da MAHLE (direita)

No que diz respeito ao pilar de desenvolvimento tecnológico, diversos projetos foram iniciados em 2024 envolvendo diversos temas com:

- Desenvolvimento de novos materiais a partir de biomassa sustentável.
- Estudos para aumentar a eficiência energética dos motores flex-fuel que utilizam etanol.
- Desenvolvimento de componentes de um motor multicomcombustível para aplicações comerciais.
- Tecnologia para a redução de emissões de NMOG (gases orgânicos não metano) em motores flex-fuel na operação com etanol para cumprimento das normas de emissões veiculares futuras.
- Avaliação do impacto da utilização de biodiesel avançado a 100% em motores pesados quanto às emissões, desempenho e durabilidade.

Dentre estes projetos aproximadamente 50% deles são desenvolvidos em parceria com institutos de pesquisa no Brasil e são financiados por programas governamentais como ROTA 2030, EMBRAPPI e FAPEMIG que fomentam de 47% a 100% das despesas do projeto aproximadamente.

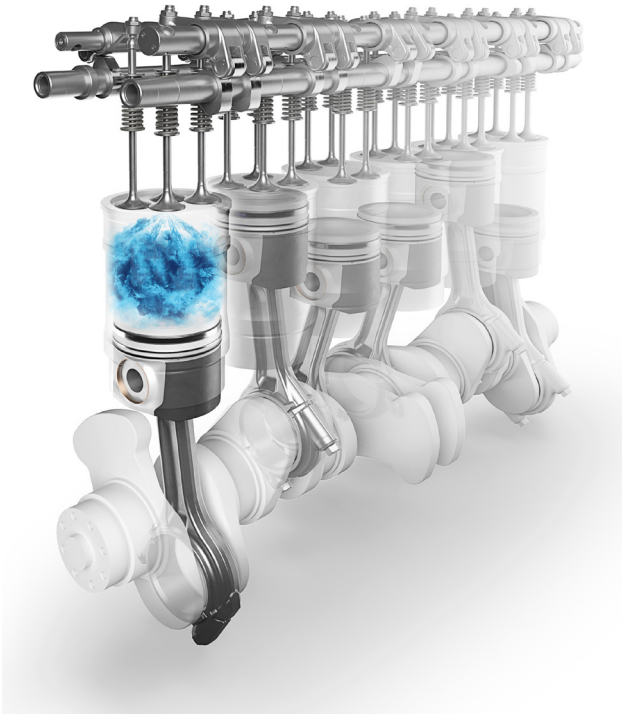
Outros projetos foram desenvolvidos diretamente em parceria com clientes (montadoras/autopartes) ou do setor de energia, que colaboram com a MAHLE compartilhando conhecimento técnico e demonstrando confiança na capacidade tecnológica da MAHLE.

Para o pilar de monitoramento de tendências e suporte global, o Centro de Biomobidade realizou pesquisas sobre tendências de mercado e cenários de biocombustíveis na Índia, Indonésia e Tailândia que apoiaram as estratégias e iniciativas da MAHLE nestas regiões.

A “Missão da Índia”, realizada em cooperação com a MAHLE Índia, foi fruto deste papel importante que Centro Global de Biomobidade desempenha dentro da MAHLE globalmente, que também reforçou a estratégia MAHLE 2030+, com um dos focos em motores de combustão interna sustentáveis.

A pesquisa sobre esses dois países apoiou discussões e reuniões entre a MAHLE e representantes de ambos os governos para discutir motores de combustão interna sustentáveis e o uso de biocombustíveis.

Tecnologia e soluções inovadoras



Hidrogênio

Para atingir as metas para combate as mudanças climáticas, a MAHLE globalmente explora o potencial de todas as tecnologias de powertrain disponíveis. Estamos comprometidos com a diversidade tecnológica como parte da nossa estratégia corporativa. Além da utilização em células de combustível, o hidrogênio utilizado e motores a combustão têm o potencial de tornar veículos pesados e fora de estrada neutros em CO₂ no curto prazo.

Os motores a hidrogênio são ideais para aplicações de alta carga com etapas de carga e são robustos em ambientes agressivos com calor, contaminação e vibração.

Biocombustíveis

Os biocombustíveis ganharam atenção especial em 2023, com o lançamento do Global Biofuel Alliance (GBA). A iniciativa conta com diversos países, entre eles o Brasil, Índia, Estados Unidos, Itália, Argentina, entre outros, demonstrando o potencial dessa rota tecnológica, como elemento fundamental para a mobilidade neutra em carbono no futuro próximo.

Em função da utilização do etanol por várias décadas no Brasil, ampliada com introdução dos veículos flex fuel, houve a construção de extenso conhecimento em biocombustíveis na MAHLE, suportando o contínuo desenvolvimento de tecnologias para os nossos clientes locais e potencializando a ampliação dessa atuação para outras regiões onde o biocombustível cresce como alternativa para a mobilidade sustentável.

Apesar da longa experiência e sucesso do Etanol como combustível, ainda existem necessidades relevantes de desenvolvimento tecnológico para ampliar o uso dos diversos tipos de biocombustíveis.

Em veículos para transporte de cargas, que possuem impacto relevante no consumo energético do setor de transportes no Brasil a descarbonização passa pelo aumento do uso de Biodiesel, Diesel Verde e Biometano. Por isso, a MAHLE trabalha em desenvolvimentos que permitem a utilização desses combustíveis em maiores teores, sem nenhum prejuízo ao funcionamento do motor.

Em 2024 foram realizados desenvolvimentos com parceiros regionais, entre eles produtores de combustíveis, clientes e universidades, visando a avaliação do uso de biodiesel e seus efeitos no funcionamento do motor, garantindo a aplicação segura e durável, alinhada com a menor emissão de CO₂.

Esses desenvolvimentos ainda estão em curso, com previsão de finalização de algumas iniciativas em 2025. Além disso, o Biometano, tem se tornado uma alternativa energética de baixa emissão de CO₂, podendo ser aplicado aos motores à combustão em veículos pesados, voltados ao agronegócio ou geração de energia, onde a MAHLE participa de projeto com clientes e universidades dentro do programa ROTA2030, com o desenvolvimento de conceito de motor dual-fuel que pode utilizar etanol e biometano, criando opção versátil para a mobilidade sustentável.

Para veículos leves, nas aplicações flex fuel, a MAHLE vem trabalhando em tecnologia para permitir uma maior paridade de eficiência entre etanol e gasolina. Isso significa que, a conhecida diferença de consumo entre gasolina e etanol, que faz com que o veículo tenha uma menor autonomia com etanol, e consequentemente seja necessário abastecer mais vezes, seja melhorada, visando apoiar o aumento da utilização desse biocombustível nessas aplicações.

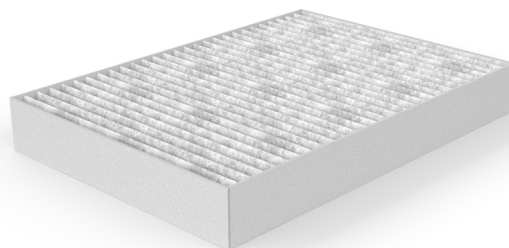
Além destas iniciativas a MAHLE em 2024 iniciou um novo projeto, em parceria com universidades e empresas, para desenvolver tecnologias que reduzam as emissões de NMOG (Non Methane Organic Gases) em motores flex-fuel na operação com etanol para cumprimento das futuras normas de emissões veiculares brasileiras.

Além disso, houve o desenvolvimento de bronzinas para a veículos híbridos e flex-fuel em especial aqueles aplicados a tecnologia MHEV (Mild Hybrid Electric Vehicle).

Biomateriais

A descarbonização da mobilidade deve ser feita considerando todo o ciclo de vida do produto. A MAHLE entende que além de descarbonizar o uso do veículo, por meio de fontes de energia de baixo carbono, a produção e materiais utilizados em sua construção também deve ser descarbonizada. Para isso, estamos atuando no desenvolvimento de biomateriais, em substituição a matérias primas fósseis.

Em 2024, a MAHLE continuou o desenvolvimento de filtros que utilizam biomassa em sua construção, considerando a abundância desse material no país. O produto segue em desenvolvimento, com a participação de universidades e parceiros, seguindo o processo de inovação aberta da companhia, com previsão de finalização em 2025.

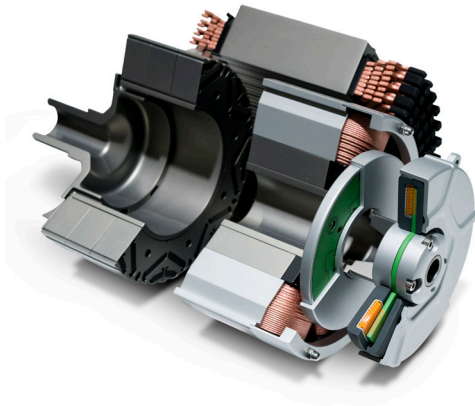


Tecnologia em Motores Elétricos

Para auxiliar no crescimento da mobilidade elétrica, a MAHLE desenvolveu motores elétricos que contam com um pacote de tecnologia, destaque frente a outras soluções. Com isso, oferece soluções de eletrificação personalizadas para qualquer aplicação, composto por duas soluções MAHLE:

- O motor SCT (Torque Contínuo Superior), que possui uma tecnologia de refrigeração avançada, o que permite a redução do tamanho, peso e custo do motor, além de proporcionar alto desempenho.
- A tecnologia MCT (MAHLE Contactless Transmitter), permite a transmissão de corrente elétrica sem contato, aumento a durabilidade do motor e evitando o uso de ímãs permanentes, apoiando a sustentabilidade do produto.

Enquanto a tecnologia SCT reduz a quantidade de material para um motor elétrico em mais de 40% em comparação com outras tecnologias de resfriamento, o MCT é um facilitador para motores elétricos livres de terras raras. A combinação das duas soluções resulta em um motor elétrico altamente eficiente e compacto, com baixa pegada de carbono e livre de ímãs permanentes.



Motor Elétrico MAHLE (MCT/SCT)

Gerenciamento térmico

O gerenciamento térmico – resfriar e aquecer o veículo – é uma tecnologia fundamental para a mobilidade, pois motores a combustão, motores elétricos, baterias eletrônicas de potência, inversores, transmissões em veículos elétricos, necessitam de resfriamento ou aquecimento para funcionar de forma eficiente e segura.

Além da eficiência no gerenciamento térmico, os veículos elétricos possuem um desafio adicional. Isso porque alguns componentes, como a bateria, possuem uma faixa de temperatura de utilização muito estreita, necessitando de controle de temperatura preciso, para garantir a vida útil e a segurança de operação.

Para enfrentar esses desafios complexos, a MAHLE utiliza novas abordagens no desenvolvimento de produto, de forma a torná-lo mais ágil e preciso. Modelado com técnicas de engenharia baseada na natureza, os engenheiros da MAHLE desenvolveram uma estrutura biônica para um ventilador de resfriamento de veículo elétrico inspirada no formato das asas de aves, tornando as aplicações exigentes de veículos comerciais elétricos a bateria e célula de combustível significativamente mais silenciosas. Este desenvolvimento se aproveitou da IA generativa com várias características animais como dados de

treinamento, levamos as características de Ruído, Vibração e Aspereza (NVH) a níveis sem precedentes. O resultado é um ventilador que não apenas reduz o ruído, mas também aumenta a eficiência mecânica em 10%, pesando 10% menos do que um ventilador convencional. Este avanço exemplifica o compromisso da MAHLE em buscar avanços tecnológicos a partir da natureza com tecnologias cada vez mais sustentável.

Com este novo produto, a MAHLE contribui significativamente para tornar a eletrificação da mobilidade mais atraente para os clientes e impulsioná-la decisivamente.



Ventilador de resfriamento de veículo elétrico desenvolvido através da Biônica

Soluções de diagnósticos para bateria de veículos elétricos

A MAHLE também desenvolveu produtos voltados aos mercados de reparação para eletromobilidade. O diagnóstico da bateria é essencial para manutenção e reparo de um veículo elétrico, desempenhando um papel importante na determinação do valor residual do veículo.

Esse produto inovador, entrega uma solução completa de serviço que permitem oficinas independentes a realizar diagnóstico completo no estado de vida das baterias, fornecendo informações precisas, aplicáveis para todos os modelos e fabricantes.



Equipamento de diagnóstico de baterias MAHLE (Battery PRO)

Pesquisa e desenvolvimento

A MAHLE participa ativamente de atividades científicas seja em projetos em parceria com universidade e institutos de pesquisa seja em eventos técnicos relacionados as tecnologias automotivas como os congressos, simpósios e feiras.

No ano de 2024 a MAHLE conquistou o primeiro lugar em número de publicações no XXXI Simpósio Internacional de Engenharia Automotiva - SIMEA 2024 tratou do tema sobre a mobilidade verde e a transição energética onde foram publicados 8 artigos. Tal feito reforça o forte compromisso da empresa com a pesquisa e o desenvolvimento na região.

Os trabalhos publicados tratavam de diversos temas tecnológicos ligados a redução do impacto da mobilidade no meio ambiente como:

- Tecnologias envolvendo a refrigeração de baterias em veículos elétricos;
- Tecnologias para motores a combustão interna a hidrogênio e células de combustível a hidrogênio;
- Algoritmos para cálculos relacionados as emissões gasosas;
- Tecnologias para motores de combustão interna movido a biocombustível.

ORDEN	TRABALHOS (CADA)	EMPRESA / UNIVERSIDADE (PARTICIPAÇÃO TOTAL)
1	7	MAHLE
2	4	PETROBRAS; UNIV. FED. DE SANTA MARIA; VOLKSWAGEN
3	3	FEV; ROBERT BOSCH LTDA; UNIV. DE BRASÍLIA
4	2	AVL; GENERAL MOTORS; HORSE; IDIADA; INSTITUTO DE PESQUISAS TECNOLÓGICAS - IPT- SP; MERCEDES-BENZ; UNIV. FED. DO ABC; VIBRA EN
5	1	CETESB; FGV-EAESP; HONDA; HYUNDAI; INSTITUTO DE TECNOLOGIA PARA O DESENVOLVIMENTO; INSTITUTO FEDERAL DE EDUCAÇÃO, CIÊNCIA E TECNOLOGIA DO CEARÁ; INSTITUTO TECNOLÓGICO DE AERONÁUTICA; MAXION; MULTITECH; POLI-USP; SIEMENS; UNICAMP; UNIDADE EMBRAPPI CPQD; UNIV. FED. DE OURO PRETO; USP; YAMAHA MOTOR DO

Ranking tecnológico divulgado no evento

O centro de tecnologia da MAHLE em 2024 celebrou um contrato com a FINEP – Inovação e Pesquisa para captação de recursos a serem investidos no Plano Estratégico de Inovação da Companhia visando o desenvolvimento de tecnologias voltadas à mobilidade sustentável, entre elas, novos sistemas de propulsão para descarbonização, materiais sustentáveis, infraestrutura de inovação, localização de novas tecnologias e digitalização em seus produtos e serviços. O projeto foi enquadrado dentro do programa FINEP Mais Inovação, em função das características inovadoras do plano e alinhadas com eixos estruturantes estabelecidos pelo Conselho Nacional de Desenvolvimento Industrial e pela política Nova Indústria Brasil.

O projeto aprovado pela FINEP demonstra o comprometimento do time da engenharia da MAHLE no desenvolvimento de soluções para a mobilidade sustentável, com foco na redução das emissões de CO₂, dentre outros temas relevantes para a estratégia da companhia.

O projeto fomentará ainda a recente atribuição do Centro de Tecnologia de Jundiá, que incorporou a função de desenvolvedor de produtos de filtração e periféricos para todo o continente americano, bem como a atribuição global como Centro de Biomobibilidade para todo Grupo MAHLE. Dessa forma, a parceria com a FINEP permite a MAHLE investir em engenharia e reforçar os desenvolvimentos novos e os já existentes, sempre alicerçado na estratégia da companhia e na visão “Efficiency in motion”.

Em 2024 a MAHLE habilitou-se no programa MOVER, que visa, por meio de concessão de crédito financeiro à indústria automotiva e de mobilidade, promover o desenvolvimento tecnológico e a inovação, a competitividade global, a sustentabilidade e a descarbonização.

As principais diretrizes do programa são:

- I. aumentar a eficiência energética, o desempenho estrutural e a disponibilidade de tecnologias assistivas para condução dos veículos comercializados no país;
- II. aumentar o investimento em pesquisa, desenvolvimento e inovação no país;
- III. estimular a produção de novas tecnologias e inovações, de acordo com as tendências tecnológicas globais;
- IV. aumentar a produtividade das indústrias de mobilidade e logística;
- V. promover o uso de biocombustíveis, outros combustíveis de baixo carbono e tecnologias alternativas de propulsão e a valorização da matriz energética brasileira;
- VI. garantir a formação técnica e a qualificação profissional no setor de mobilidade e logística;
- VII. garantir a expansão ou manutenção do emprego no setor de mobilidade e logística;
- VIII. ampliar a participação da indústria automotiva instalada no país nas cadeias globais de valor; e
- IX. promovendo o uso de sistemas de produção mais eficientes, com o objetivo de atingir a neutralidade de carbono.

As atividades de P&D da MAHLE e seu portfólio de produtos, a qualificaram para o programa onde a MAHLE foi uma das primeiras empresas a receber a habilitação. Todos os mecanismos de fomento à pesquisa e desenvolvimento visam a execução do plano estratégico de tecnologia da MAHLE alinhados com o aumento de sustentabilidade na mobilidade.

Digitalização

A digitalização é parte dos processos de produção, administrativos, comunicação e modelos de negócio, visando uma organização mais eficiente, inovadora, rápida e inteligente.

Nessa jornada de transformação digital, temos trabalhado em parceria com universidade e fornecedores para desenvolver soluções inovadoras. A companhia possui célula de digitalização interna, que conta com representantes de várias áreas da companhia, compartilhando conhecimento e estruturando projetos habilitadores da digitalização, organizados em três grupos de implementação: Indústria 4.0: Lean Digital Office: Data Science & AI:

Nova tecnologia para coletores de admissão

Em 2024 a MAHLE iniciou a produção de tecnologia desenvolvida no âmbito nacional para sistema de admissão de ar variável ou Variable Intake System (VIS). O projeto proporcionou a transferência tecnológica para o Brasil e a capacitação dos engenheiros da empresa. O projeto utiliza uma tecnologia consolidada, porém propõe uma aplicação inédita em motores flex-fuel. Este produto vem para contribuir com o nosso cliente para o atendimento da legislação de emissões de gases nocivos Proconve L8.

Inovações no processo para sustentabilidade

A MAHLE constantemente trabalha em novas soluções em processo de manufatura através de análises metodológicas e tecnologias avançadas, onde os times de engenharia, visam melhorias nas operações que resultam em aumento de qualidade, segurança, produtividade, além da redução de impactos ao meio ambiente. Todos estes aspectos contribuem para a sustentabilidade dos negócios de forma direta ou indireta.

Em 2024 a MAHLE executou diversos projetos ligados ao processo com:

- Desenvolvimento experimental para o aprimoramento dos processos de recobrimento de anéis para aumento de produtividade;
- Desenvolvimento de nova tecnologia de usinagem para pistão de ferro fundido;
- Melhorias nos processos de produção para anéis, bronzinas e pistões;

- Nacionalização de materiais não produtivo para redução de custo;
- Digitalização para mensuração de tempos de processo automático para suportar o planejamento de capacidade de produção automatizada;
- Automação em linhas de produção de bronzinas para redução de riscos ergonômicos e à saúde do colaborador;
- Novo processo de aplicação de camada e níquel com partículas de nitreto de boro hexagonal;
- Melhoria de processo para redução dos riscos ergonômicos ligados ao processo de Galvanoplastia

Programa Simplifique

O SIMPLIFIQUE é um programa de sugestões de melhoria que tem como objetivo estimular a geração de ideias simples e criativas visando a padronização, melhoria na segurança, redução em impactos ambientais, aumento da qualidade dos produtos e processos e aumento de produtividade.

Programas PPI e Performance Lift

PPI Sprints (Plant Performance Initiative), é um programa MAHLE onde equipes multifuncionais com das diversas unidades de negócios que colaboram com equipes locais de uma fábrica visando identificar, planejar e implementar melhorias para aumento de eficiência na produção, logística, redução de custo, redução do consumo de materiais não produtivo e energia promovendo também o espírito de trabalho em equipe ONE MAHLE.

Qualidade

A qualidade é um valor inegociável para a MAHLE. Nossos clientes confiam a nós a responsabilidade de fornecer componentes nos mais altos padrões de qualidade, atendendo as exigências estritas que o setor automotivo possui. O desenvolvimento de produtos e sistemas inovadores, confiáveis e sem defeitos estão no centro dos nossos objetivos.

Para mantermos o nível de excelência, contamos com uma gestão normatizada em todo o grupo, contando com a presença de representantes em todas as unidades, responsáveis pela implementação dos padrões e processos MAHLE. Isto garante que os centros de desenvolvimento sejam certificados de acordo com ISO 9001 e todos os locais de produção com a IATF 16949.

Além disso, metas claras e objetivas sobre qualidade fazem parte do nosso compromisso anual de planejamento corporativo. Assumimos a responsabilidade pela segurança dos produtos ao longo de seu ciclo de vida planejado, desde o estágio de desenvolvimento do produto até a aplicação.

Com a implementação de controles e metas, a MAHLE Metal Leve alcançou ótimos indicadores de qualidade em 2024, dado que é reforçado pelos prêmios recebidos de diversos clientes, como: General Motors, Volkswagen, Caterpillar e Cummins. Esses prêmios provam que os esforços da companhia tiveram resultados práticos.

Sustentabilidade Financeira

As Finanças desempenham um papel fundamental na integração dos princípios ambientais, sociais e de governança (ASG) na MAHLE Metal Leve S.A. À medida que a conscientização sobre a sustentabilidade e a responsabilidade corporativa cresce, os investidores estão cada vez mais interessados em avaliar o desempenho ASG das empresas. Nesse contexto, a gestão financeira eficaz desempenha um papel primordial na garantia da implementação e comunicação adequadas dessas práticas.

A integração dos fatores ASG na estratégia financeira da MAHLE Metal Leve S.A. é essencial para garantir a sustentabilidade a longo prazo. Isso envolve a identificação e avaliação dos riscos e oportunidades associados e a incorporação dessas considerações na tomada de decisões financeiras, como investimentos, alocação de capital e gestão de riscos.

Transparência e relatórios financeiros

As empresas de capital aberto precisam ser transparentes sobre seu desempenho ASG, incluindo os impactos financeiros relacionados. Isso envolve a divulgação de informações financeiras que estejam alinhadas com os padrões Internacionais reconhecidos, assim como a apresentação de relatórios claros e abrangentes que demonstrem como a MAHLE Metal Leve S.A. integra as práticas sustentáveis em suas operações financeiras. Esses relatórios fornecem aos investidores informações essenciais para avaliar o desempenho da empresa e a tomada de decisões dos investimentos.

As empresas de capital aberto que demonstram um desempenho ASG sólido, geralmente têm maior acesso a capital e podem obter financiamentos a taxas mais favoráveis. Investidores institucionais e gestores de ativos estão cada vez mais interessados em alocar capital em empresas que estão comprometidas com a sustentabilidade e a responsabilidade

social. Portanto, as empresas que incorporam práticas financeiras sólidas e estão comprometidas com a sustentabilidade têm mais chances de atrair investidores e garantir capital para financiar suas operações e iniciativas sustentáveis.

Gestão de riscos financeiros ASG

Parte crítica da tomada de decisões financeiras da MAHLE Metal Leve S.A. envolve a identificação e avaliação dos riscos financeiros decorrentes de questões ambientais, sociais e de governança, como regulamentações ambientais mais rigorosas, questões trabalhistas, processos judiciais e reputação corporativa. Ao integrar a gestão de riscos financeiros ASG em suas estratégias, a Companhia pode reduzir a exposição de potenciais riscos e garantir a sustentabilidade financeira a longo prazo.

Em linhas gerais, as finanças têm um papel crucial na incorporação e implementação eficazes dos princípios ASG na MAHLE Metal Leve S.A. Ao integrar fatores sustentáveis a estratégia financeira, promover a transparência e a divulgação adequada, obter acesso a capital e gerir os riscos, a MAHLE Metal Leve S.A. tornar-se uma empresa altamente competitiva, com um nível de Governança adequado e com suas responsabilidades social e ambiental totalmente alinhadas com a sustentabilidade, garantindo as estratégias a longo prazo e a perpetuidade da companhia.

Sobre Este Relatório

O relatório de sustentabilidade 2024 da MAHLE Metal Leve S.A. foi preparado de acordo com os padrões da Global Reporting Initiative (GRI). Preparamos o relatório seguindo o mesmo critério do Grupo MAHLE GmbH para publicação na região.

Os dados de 2024 do relatório de sustentabilidade da MAHLE Metal Leve S.A., que serviram de base para a construção deste relatório, foram auditados externamente pela PwC (PricewaterhouseCoopers) no relatório do Grupo MAHLE GmbH.

O período deste relatório refere-se ao ano comercial de 2024, ou seja, o período entre 1º de janeiro de 2024 e 31 de dezembro de 2024.

ODS relevantes para o Grupo MAHLE

ODS	Objetivos	Situação de 2024	Página
	<ul style="list-style-type: none"> ■ Certificar todas as unidades produtivas de acordo com a ISO 45001 até 2025 ■ Reduzir ainda mais a taxa de acidentes, objetivo para 2024: 2,8 acidentes/milhões de horas de trabalho. 	<ul style="list-style-type: none"> ■ ISO 45001: 114 locais certificados globalmente, sendo 7 da MAHLE Metal Leve S.A. ■ Taxa de acidentes 2023: 2,42 	24-25
 	<ul style="list-style-type: none"> ■ Novas metas para proporção de mulheres foram estabelecidas na Alemanha: Em 2025, 25% no Conselho Fiscal Em 2027, 29% no Conselho de Administração ■ Em 2030, 13% para o primeiro nível de gestão executiva, 18% para o segundo nível. ■ Garantia de igualdade salarial 	<ul style="list-style-type: none"> ■ Meta 30% de representação de mulheres no Conselho de Administração: ■ 8,9% no Primeiro Nível Executivo ■ 10,9% no Segundo Nível Executivo foram alcançados em 2024. ■ Criado o Comitê Global de Diversidade e Inclusão 	32-33
	<ul style="list-style-type: none"> ■ Avaliar unidades com riscos hídricos relacionados 	<ul style="list-style-type: none"> ■ 24 unidades com risco hídrico identificado ■ Relatórios de água globalmente aprimorados para CDP Water, Classificação A- 	22-23
	<ul style="list-style-type: none"> ■ Operar nossos próprios sistemas fotovoltaicos ■ Aumentar a eficiência energética em 2% a cada ano 	<ul style="list-style-type: none"> ■ Redução de emissões do Escopo 1 e 2 em 47% vs 2019. ■ Participação de energia renovável de 70% no Brasil. ■ Consumo de energia em relação as vendas: 77,2 KWh/R\$ milhões (-5,6% YoY) 	18-21
	<ul style="list-style-type: none"> ■ Garantir condições de trabalho qualidade 	<ul style="list-style-type: none"> ■ Comunicação com os órgãos de representação dos colaboradores ■ Código Empresarial MAHLE ■ Diretrizes MAHLE sobre Responsabilidade Social. 	28-37
	<ul style="list-style-type: none"> ■ Contribuir para a mobilidade sustentável 	<ul style="list-style-type: none"> ■ Foco estratégico afirmado em veículos elétricos, gestão térmica e motores de combustão altamente eficientes 	52-62
	<ul style="list-style-type: none"> ■ Avaliar os impactos ambientais dos produtos ■ Aumentar a participação de conteúdo reciclado 	<ul style="list-style-type: none"> ■ 123 unidades certificadas com ISO 14001 (100% das unidades MAHLE Metal Leve S.A.) ■ 3,1% de conteúdo de resina reciclada ■ 7,3 Ton/R\$ milhões ■ Ferramenta ESG Quick Check ■ Global Biomobility Center 	22
	<ul style="list-style-type: none"> ■ Tornar-se neutro em CO₂ até 2040 (Escopo 1 e 2) ■ Reduzir Emissões do Escopo 1 e 2 em 49% até 2030 ■ Reduzir Emissões do Escopo 3 Cat. 01 e Cat. 11 em 28% até 2030 	<ul style="list-style-type: none"> ■ Reportar emissões de carbono ao CDP, Classificação B ■ Emissões de escopo 1 e 2 medidas em relação às vendas: 7,0 TCOe/R\$ milhões 	18-21, 52-63

ODS escolhidos com base em análises de requisitos do cliente e na Matriz de Materialidade da MAHLE.

*Os acidentes são registrados se causarem pelo menos um dia de afastamento, restrições na atividade laboral ou transferências para outros locais de trabalho.

Sumário GRI

Todos os principais e relevantes tópicos de sustentabilidade são organizados por meio de uma gestão integrada com o objetivo de identificar e evitar riscos. Os componentes da abordagem, incluindo políticas, metas, responsabilidades, recursos e mecanismos de feedback são regularmente revisados internamente para garantir sua eficácia. As modificações e otimizações são realizadas de acordo com os requisitos atuais. Se houver uma abordagem adicional para um tópico específico, isso é explicitamente indicado no capítulo aplicável.

NORMA	DIVULGAÇÃO	PÁGINA	OMISSÕES/EXPLICAÇÕES
GRI 2: Informações Gerais 2021	2-1: Detalhes da organização	6-7,10-11	
	2-2: Entidades incluídas na organização do relatório de sustentabilidade	10-11	MAHLE Metal Leve S.A.
	2-3: Período do relatório, frequência e Ponto de contato	64	O Relatório de Sustentabilidade da MAHLE é publicado anualmente.
	2-4: Reformulações de informações	n/a	Não foram necessárias reformulações.
	2-5: Garantia externa	64	Os dados reportados no Relatório de Sustentabilidade 2022 da MAHLE Metal Leve S.A. foi externamente assegurado na versão Global publicada pela MAHLE GmbH na Alemanha.
	2-6: Atividades, cadeia de valor e outras Relações comerciais	43-45	
	2-7: Colaboradores	10-11, 28-32	
	2-9: Estrutura e composição de governança	6-7,10-11, 44-47	a. O Grupo MAHLE b. MAHLE Metal Leve S.A. c. Gerenciamento Sustentável
	2-10: Nomeação e seleção do mais alto órgão de governança	AR 24	Ver Annual Report 2024 MAHLE GmbH
	2-11: Alto nível da governança na corporação	12-14	
	2-12: Papel da mais alta governança órgão que supervisiona a gestão de impactos	6, 12-14	c. Revisão anual
	2-13: Delegar responsabilidade para gestão de impactos	12	
	2-14: Papel da mais alta governança, órgão em relatórios de sustentabilidade	12	
	2-15: Conflitos de interesse	AR 24	Ver Annual Report 2024 MAHLE GmbH

NORMA	DIVULGAÇÃO	PÁGINA	OMISSÕES/EXPLICAÇÕES
	2-16: Comunicação de preocupações críticas	12, 50-53	
	2-17: Conhecimento coletivo do mais alto órgão de governança	12	
	2-18: Avaliação do desempenho do mais alto órgão de governança	AR 24	Ver Annual Report 2024 MAHLE GmbH
	2-19: Políticas de remuneração		Restrições de confidencialidade
	2-20: Processo para determinação da remuneração		Restrições de confidencialidade
	2-21: Índice de remuneração total anual		Restrições de confidencialidade
	2-22: Declaração sobre desenvolvimento sustentável estratégico	4-5	
	2-23: Compromissos políticos	4-5	
	2-24: Incorporação de compromissos políticos	4-5, 63	
	2-25: Processos para rever impactos negativos	12, 50-53	
	2-26: Mecanismos para busca de informações e levantamento de preocupações	12, 50-53	
	2-27: Conformidade com leis e regulamentos	50-52	Não há mais detalhes divulgados devido razões de confidencialidade de informação.
	2-28: Membros das associações	53-54	
	2-29: Abordagem para o envolvimento dos stakeholder	12	
	2-30: Acordos de negociação coletiva	33	
	3-1: Processo para determinar o material tópicos	16	
	3-2: Lista de temas materiais	16	

NORMA GRI	DIVULGAÇÃO	PÁGINA	OMISSÕES/EXPLICAÇÕES
Práticas de Suprimentos			
GRI 3: Tópicos Materiais 2021	3-3 Gerenciamento dos tópicos materiais	16, 43-45	
GRI 4: Práticas de Suprimentos 2016	204-1 Proporção de gastos em fornecedores locais	43-45	a, b, c. Não aplicável: Na indústria automotiva cumprimos padrões globais, o que significa que devemos usar os mercados de abastecimento globais para garantir uma qualidade e fornecimento constante do produto.
Anticorrupção			
GRI 3: Tópicos Materiais 2021	3-3 Gerenciamento dos tópicos materiais	46	
GRI 4: Anticorrupção 2016	205-1 Operações avaliadas quanto aos riscos relacionados à corrupção	46-47	a. Restrições de confidencialidade: Números de operações avaliadas por corrupção não são publicados por razões de confidencialidade.
	205-2 Comunicação e treinamento sobre políticas e procedimentos anticorrupção		Apenas números absolutos são fornecidos. a., b., d., e. Explicação adicional: Treinamentos são obrigatórios para os membros da Administração, Conselho, membros da Administração da MAHLE, Comitê e para executivos e colaboradores em áreas expostas ao risco. c., informamos todos os nossos fornecedores sobre o Código de Conduta do Fornecedor. Adicionalmente, o Código de Conduta do Fornecedor e o Código de Negócios da MAHLE são publicados na Internet, disponível para todos os parceiros de negócios e o público em geral.
Comportamento Anticompetitivo			
GRI 3: Tópicos Materiais 2021	3-3 Gerenciamento dos tópicos materiais	46	
	206-1 Ações legais por comportamento anticoncorrência, anticorrupção e práticas de monopólio	46-47	a., b. Restrições de confidencialidade. Números de ações legais não são publicadas por motivos de confidencialidade.

NORMA GRI	DIVULGAÇÃO	PÁGINA	OMISSÕES/EXPLICAÇÕES
Materiais			
GRI 3: Tópicos Materiais 2021	3-3 Gerenciamento dos tópicos materiais	18	
	301-2 Uso de materiais reciclados	22	
Energia			
GRI 3: Tópicos Materiais 2021	3-3 Gerenciamento dos tópicos materiais	12, 16, 18	
GRI 302: Energia 2016	302-1 Consumo de energia dentro da organização	21	a. Da tabela: 'outras' fontes incluem propano, GLP, diesel, gasolina, propano e distrito calor/vapor. c. ii./iii. Informação não disponível: Proporção de aquecimento vs. Resfriamento d. Não aplicável ao nosso negócio f. Aderimos ao Protocolo GHG g. DEFRA 2021, IPCC 2006, IEA 2021
	302-3 Intensidade energética		b. O denominador são vendas d. Dentro da organização
	302-4 Redução de energia de consumo		c. O ano base é 2019 d. Métodos de cálculo de acordo com o Protocolo GHG
Água e Efluentes			
GRI 3: Tópicos Materiais 2021	3-3 Gerenciamento dos tópicos materiais	18	
GRI 303: Água e Efluentes 2018	303-2 Impactos relacionados a gestão de água com a descarga	22-23	a. Informação indisponível: Nossas localizações são responsáveis pela sua conformidade com os requisitos e regulamentos locais prescritos. Não possuímos um padrão mínimo global definido para a qualidade do descarte de efluentes.
	303-3 Retirada de água		a. iii. Não aplicável. Não utilizamos água do mar. b., c. Informação indisponível: Não agregamos dados sobre áreas com estresse hídrico ou por água doce/outra água.

NORMA GRI	DIVULGAÇÃO	PÁGINA	OMISSÕES/EXPLICAÇÕES
Emissões			
GRI 3: Tópicos Materiais 2021	3-3 Gerenciamento dos tópicos materiais	18-19	
GRI 305: Emissões 2016	305-1 Direto (Escopo 1) GEE emissões	20-21	<p>b. Todos os tipos de gases de efeito estufa incluídos</p> <p>c. Não aplicável ao nosso setor</p> <p>e. Os fatores de emissão são específicos no local e CO₂e equivalentes são baseados no DEFRA 2020 e IEA 2022. As taxas de GWP correspondem ao Quinto Relatório de Avaliação do IPCC.</p> <p>f. controle operacional</p>
	305-2 Energia indireta (Escopo 2) Emissões de GEE		<p>e. Os fatores de emissão são específicos no local e CO₂e equivalentes são baseados no DEFRA 2020 e IEA 2022. As taxas de GWP correspondem ao Quinto Relatório de Avaliação do IPCC.</p>
	305-3 Outras indiretas (Escopo 3) Emissões de GEE		
	305-4 Intensidade de emissões de GEE		<p>b. O denominador são vendas</p> <p>c. Escopo 1 e Escopo 2 incluídos</p> <p>d. Todos os tipos de gases de efeito estufa incluídos, dados com equivalentes de CO₂</p>
	305-6 Emissões que destroem a camada de ozônio substâncias (ODS)		<p>Informações indisponíveis: ainda não incluímos informações sobre poluentes, como NOX (óxidos de nitrogênio), SOX (óxidos de enxofre) ou ODS (substâncias que destroem a camada de ozono), em todo o Grupo.</p>
	305-7 Óxidos de nitrogênio (NOX), enxofre óxidos (SOX) e outros gases significativos emissões		
Descarte			
GRI 3: Tópicos Materiais 2021	3-3 Gerenciamento dos tópicos materiais	18-20	
GRI 306: Descarte 2020	306-1 Geração de resíduos e impactos significativos relacionados	22-23	<p>a. i., ii. Informação indisponível: Estamos no processo de melhoria da nossa abordagem de gestão de resíduos.</p>
	306-2 Gestão de impactos significativos relacionados com resíduos		<p>b. Nossas fábricas cumprem as regulamentações locais sobre gerenciamento de resíduos de acordo com requisitos da ISO 14001.</p>
	306-3 Resíduos gerados		<p>c. Os dados de resíduos são gerenciados em nossa base de dados central de HSE.</p>

NORMA GRI	DIVULGAÇÃO	PÁGINA	OMISSÕES/EXPLICAÇÕES
Avaliação Ambiental do Fornecedor			
GRI 3: Tópicos Materiais 2021	3-3 Gerenciamento dos tópicos materiais	43-44	
GRI 308: Avaliação Ambiental do Fornecedor	308-1 Novos fornecedores que foram selecionados com base em critérios ambientais	43-45	Nossos processos exigem uma avaliação ambiental de todos os novos fornecedores e um banco de dados abrangente está em desenvolvimento.
Colaboradores			
GRI 3: Tópicos Materiais 2021	3-3 Gerenciamento dos tópicos materiais	28	
GRI 401: Colaboradores 2016	401-1 Contratação de novos colaboradores e rotatividade.	28-31	Estamos no processo de criação de um banco de dados em todo o Grupo para coletar mais informações sobre alguns desses benefícios.
	401-2 Benefícios fornecidos a colaboradores em tempo integral que não são fornecidos a colaboradores temporários ou meio período	32-33	a. i.– iii. Informação indisponível: Alguns locais oferecem licença médica e seguro contra acidentes, mas isso é decidido localmente. a. iv. Consulte 401-3 a. v. Informação não disponível: Oferecemos benefícios complementares em muitos locais, tais como um plano de pensões financiado por empresas na Alemanha. a. vi. Não existe plano de participação acionária para colaboradores na MAHLE.
	401-3 Licença Maternidade	n/a	a. Informação indisponível: Em alinhamento com os requisitos legais. b. – e. Informação indisponível: Estamos no processo de criação de uma base de dados para todo o Grupo.
Gerenciamento das Relações Trabalhistas			
GRI 3: Tópicos Materiais 2021	3-3 Gerenciamento dos tópicos materiais	28-31	
GRI 402: Gerenciamento das Relações Trabalhistas 2016	402-1 Prazos mínimos de notificação em relação a mudanças operacionais	32	Informação indisponível:

NORMA GRI	DIVULGAÇÃO	PÁGINA	OMISSÕES/EXPLICAÇÕES
Saúde e Segurança Ocupacional			
GRI 3: Tópicos Materiais 2021	3-3 Gerenciamento dos tópicos materiais	24-27, 35	
GRI 403: Saúde e Segurança Ocupacional	403-1 Sistema de Gerenciamento de Saúde e Segurança Ocupacional	24-27, 35	b. Explicação adicional: Os processos para os trabalhadores reportam perigos específicos do local e estão de acordo com o sistema de gestão.
	403-2 Identificação de perigos, avaliação de riscos e investigação de incidentes	24-25	Os trabalhadores podem denunciar quaisquer violações através da Plataforma de Integridade, que garante confidencialidade e anonimato. c. Informação indisponível: Não é possível dar uma resposta a nível global, mas as regiões e locais individuais podem ter tais políticas.
	403-4 Participação, consulta e comunicação dos trabalhadores sobre saúde e segurança ocupacional	33-34	a. Explicação adicional: Os locais implementaram processos locais para participação e consulta dos trabalhadores.
	403-5 Treinamento de trabalhadores em saúde e segurança ocupacional	24-25	b. Informações indisponíveis: Temos comitês de segurança (consulte o capítulo 'Trabalhando na MAHLE'), mas descrições mais detalhadas não estão disponíveis devido às disparidades entre os locais.
	403-6 Promover a saúde do trabalhador	24-25	
	403-7 Prevenção e mitigação da saúde e impactos na segurança ocupacional diretamente ligados as relações comerciais	24-25	No caso de os nossos parceiros comerciais serem direta ou indiretamente afetados pelo impacto de um incidente, informaremos o mais cedo possível.
	403-9 Lesões relacionadas ao trabalho	24-25	a. i., ii. Restrições de confidencialidade: Os números e as taxas de mortes e lesões de elevadas consequências não são publicados por razões de confidencialidade. a. iv. Informação indisponível: Os tipos de lesões ainda não estão documentados de forma padronizada. Estamos trabalhando em um método centralizado de aquisição de dados. b. 4. Informação indisponível: Dados ainda não registrados c. i.-ii. Restrições de confidencialidade: Os perigos relacionados com o trabalho não são publicados por razões de confidencialidade. e. As taxas foram calculadas com base em 1.000.000 de horas trabalhadas. f. Informação indisponível: Dados ainda não registrados

NORMA GRI	DIVULGAÇÃO	PÁGINA	OMISSÕES/EXPLICAÇÕES
Treinamento e Educação			
GRI 3: Tópicos Materiais 2021	3-3 Gerenciamento dos tópicos materiais	28-34	
GRI 404: Treinamento e Educação	404-1 Média de horas de treinamento por ano por colaborador	28-34	Informação não disponível
	404-2 Programas para atualização de habilidades de colaboradores e programas de assistência à transição	28-34	b. Oferecemos aos nossos colaboradores diversos programas de assistência à transição, como para a aposentadoria.
	404-3 Porcentagem de colaboradores que recebem avaliações regulares de desempenho e desenvolvimento de carreira	28-34	a. Informações indisponíveis: Nosso sistema ainda não permite detalhar o total de colaboradores que receberam avaliação de desempenho e carreira por gênero ou categoria funcional, só é possível fazê-lo por localidade. No futuro, as avaliações de desempenho serão mapeadas num sistema diferente que permitirá uma descrição mais detalhada dos critérios de avaliação.
Diversidade e igualdade de oportunidades			
GRI 3: Tópicos Materiais 2021	3-3 Gerenciamento dos tópicos materiais	35-37	
GRI 405: Diversidade e Igualdade de Oportunidades 2016	405-1 Diversidade de órgãos de governança e colaboradores	35-37	
Não discriminação			
GRI 3: Tópicos Materiais 2021	3-3 Gerenciamento dos tópicos materiais	35-37	
GRI 406: Não discriminação 2016	406-1 Incidentes de discriminação e ações corretivas tomadas	35-37	a. Restrições de confidencialidade: Os números de incidentes relatados não são publicados por razões de confidencialidade. b. Restrições de confidencialidade: Os detalhes dos incidentes relatados não são publicados por razões de confidencialidade. i. - iv. De acordo com as disposições da Diretriz de Organização de Conformidade do Grupo MAHLE, todos os incidentes de discriminação são avaliados e ações corretivas são tomadas pelos órgãos apropriados.

NORMA GRI	DIVULGAÇÃO	PÁGINA	OMISSÕES/EXPLICAÇÕES
Liberdade de Associação e Negociação Coletiva			
GRI 3: Tópicos Materiais 2021	3-3 Gerenciamento dos tópicos materiais	43-45	
GRI 407: Liberdade Sindical e Negociação Coletiva 2016	407-1 Operações e fornecedores em que o direito à liberdade de associação e negociação coletiva pode estar em risco	43-45	Informação indisponível: Sem discriminação por operações, fornecedores e países estão disponíveis.
Avaliação Social do Fornecedor			
GRI 3: Tópicos Materiais 2021	3-3 Gerenciamento dos tópicos materiais	12-13, 43-45	
GRI 414: Avaliação Social de Fornecedores 2016	414-1 Novos fornecedores que foram selecionados usando critérios sociais 414-2 Impactos sociais negativos na cadeia de abastecimento e ações tomadas	n/a 43-45	a. Informações indisponíveis: Explicações adicionais: Todos os novos fornecedores comprometem-se a cumprir o Código de Conduta de Fornecedores da MAHLE. Atualmente, não selecionamos novos fornecedores com base em critérios sociais.
Mobilidade			
GRI 3: Tópicos Materiais 2021	3-3 Gestão de temas materiais	52-62	A MAHLE avaliou a mobilidade sustentável como um tema material.

Contato, Informações Corporativas e Créditos

PUBLICADO POR

MAHLE Metal Leve S.A.
Av. Ernst MAHLE, 2000,
13846-146 - Mogi Guaçu - SP, Brasil
Fone +55 19 3861-9100

www.mahle.com.br

CONTATO

Comunicação e Marketing:
Daniel Brasil Alves
Phone: +55 11 4589-0643
E-mail: daniel.alves@mahle.com

Relações com Investidores:
Luis Aparecido Camargo de Sousa
Phone: +55 19 3861-9301
E-mail: luis.sousa@mahle.com

DESIGN GRÁFICO E LAYOUT

Projecto Comunicação
Jundiaí/SP – Brasil
E-mail: projecto@projectocom.com.br

CRÉDITOS PELAS IMAGENS

Andreas Pohlmann, Stephano Dall'Asta,
Stephan Zankl, MAHLE Archive

© 2024 MAHLE Metal Leve S.A.

MAHLE Metal Leve S.A.
Av. Ernst MAHLE, 2000,
13846-146 - Mogi Guaçu - SP, Brasil
Fone +55 19 3861-9100

www.mahle.com.br