

RELATÓRIO DE RESULTADOS

Barretos, 23 de fevereiro de 2022 – A Minerva S.A. (BM&FBOVESPA: BEEF3 | OTC - Nasdaq International: MRVSY), líder na América do Sul na exportação de carne bovina *in natura* e seus derivados, e que atua também no segmento de processados, anuncia hoje seus resultados referentes ao 4º trimestre de 2021 e ao ano de 2021. As informações financeiras e operacionais a seguir são apresentadas em BRGAAP, em Reais (R\$), de acordo com o IFRS (*International Financial Reporting Standards*).

Minerva (BEEF3)

Preço em 22-02-22:
R\$ 10,17
Valor de Mercado:
R\$ 6.170,1 milhões
607.283.407 Ações
Free Float:
43,3%

Teleconferências

24 de fevereiro de 2022

Português

10:00 (Brasília)
08:00 (US EST)
Tel.: +55 (11) 4090-1621
Código: Minerva

Inglês

10:00 (Brasília)
08:00 (US EST)
Tel.: +1 (412) 717-9627
Código: Minerva

Contatos de RI:

Edison Ticle
Danilo Cabrera
Luiza Puoli
Jenniffer Capella
Gustavo Ityanagui
Tel.: (11) 3074-2444
ri@minervafoods.com



clique ou escaneie

DESTAQUES DO 4T21 e 2021

- Em linha com nossa política de dividendos, que prevê distribuir no mínimo 50% do Lucro Líquido sempre que a alavancagem líquida for menor ou igual a 2,5x (Dívida Líquida/EBITDA dos últimos 12 meses), a Administração da Companhia propõe a Assembleia de Acionistas o pagamento de dividendos complementares no montante de R\$ 200,0 milhões, ou cerca de R\$ 0,34/ação. Desse modo, totalizando R\$ 400,0 milhões distribuídos como proventos referentes ao exercício fiscal de 2021, alcançando assim um *payout* de 67% do lucro líquido do ano e um *dividend yield* de aproximadamente 6,5%.
- Nesse 4T21, o Lucro Líquido alcançou R\$ 150,3 milhões, acumulando assim R\$ 598,9 milhões no ano de 2021. No biênio 2020 – 2021, o lucro líquido acumulado totalizou R\$ 1,3 bilhão.
- O Fluxo de Caixa Livre do 4T21, após Despesas Financeiras, Capex e Capital de Giro, foi positivo pelo décimo sexto trimestre consecutivo, alcançando R\$ 110,1 milhões na métrica recorrente, e R\$ 213,1 milhões após o efeito caixa do hedge cambial. No ano, o fluxo de caixa livre foi de R\$ 1,0 bilhão, perfazendo um *free cash flow yield* de mais de 15,8%* Desde 2018, a geração de caixa livre da Companhia totaliza aproximadamente R\$ 4,5 bilhões.
- A Receita Bruta Consolidada totalizou R\$ 28,6 bilhões no ano de 2021, expansão de 39% na comparação anual e patamar recorde para a Companhia. Em 2021, as exportações representaram 68% da Receita Bruta da Minerva Foods, consolidando a Companhia como a líder na exportação de carne bovina na América do Sul com aproximadamente 23% de *market share*.
- No 4T21 a Receita Líquida da Minerva Foods alcançou R\$ 7,5 bilhões, crescimento de 32% na base anual e de 1,9% em relação ao 3T21. Em 2021, a Receita Líquida totalizou R\$ 26,9 bilhões, uma expansão de 39% quando comparado ao ano anterior.
- O EBITDA do 4T21 atingiu o patamar recorde de R\$ 735,3 milhões, aumento de 19% na base anual, com margem EBITDA de 9,8%. No ano de 2021, o EBITDA também foi recorde e totalizou R\$ 2,4 bilhões, crescimento de 12,6% em relação a 2020, com margem de 9,0%.
- A alavancagem líquida do 4T21, medida através do múltiplo Dívida Líquida/EBITDA dos últimos 12 meses, e ajustada pelos dividendos antecipados, encerrou o ano estável em 2,4x.
- Compromisso com a Sustentabilidade: trabalhamos com resultados mensuráveis e factíveis frente as mudanças do clima. Cumprimos a meta com 100% de monitoramento geográfico no Paraguai e consolidamos 100% de conformidade na auditoria do Ministério Público Federal contra o desmatamento na Amazônia.
- Programa Renove: medimos o balanço de carbono de produtores em todos os países de operação e apresentamos à sociedade que a pecuária sustentável, rentável e de baixa emissão

*Calculado com base no preço BEEF3 no último dia de negociação do ano: 30/12/21.

de carbono não é somente possível como já está acontecendo. Os nossos parceiros produtores são o exemplo desse avanço.

- MyCarbon: fomos além de medir o balanço de carbono de produtores rurais com metodologia científica. Estamos apoiando o desenvolvimento de projetos para o mercado de carbono e ofertando os créditos de forma transparente e confiável a empresas que buscam cumprir as suas metas de neutralização das emissões de gases de efeito estufa.

MENSAGEM DA ADMINISTRAÇÃO

A Minerva Foods encerra o ano de 2021 reportando mais um sólido conjunto de resultados operacional e financeiro, que fortalece nossa estratégia corporativa e consolida a nossa liderança na América do Sul como um dos principais players no mercado global de carne bovina. No 4T21, a receita líquida alcançou R\$ 7,5 bilhões e o EBITDA R\$ 735,3 milhões, encerrando o trimestre com um lucro líquido de R\$ 150,3 milhões. A geração de caixa livre, que segue como uma das prioridades da Minerva Foods, foi positiva pelo 16º trimestre consecutivo, alcançando R\$ 213 milhões no trimestre. Desde 2018, a geração de caixa acumula cerca de R\$ 4,5 bilhões, e que aliada à nossa consistência operacional e ao nosso modelo de gestão de riscos, segue protegendo nosso balanço e contribuindo para manutenção de uma estrutura de capital saudável e uma alavancagem líquida equilibrada, que encerrou o ano estável em 2,4x Dívida Líquida/EBITDA dos últimos 12 meses, ajustada pelos dividendos antecipados.

Assim como no ano anterior, a geração de valor para o acionista segue como um dos principais objetivos da Companhia e foi um dos grandes destaques de 2021. Em linha com a nossa estratégia de disciplina de capital e amparado pela boa performance operacional e financeira, a Administração da Minerva Foods irá propor a Assembleia de Acionistas o pagamento de dividendos complementares no valor de R\$ 200,0 milhões, ou R\$0,34/ação. Considerando o exercício fiscal de 2021, a distribuição de proventos deve totalizar R\$ 400,0 milhões ou R\$ 0,69 por ação, perfazendo um *dividend yield* de 6,5% e um *payout* de 67%. Vale ressaltar que ao longo de 2021, e considerando os proventos-caixa, ou seja, aqueles efetivamente pagos no ano, a Minerva Foods distribuiu R\$ 603,6 milhões ou R\$ 1,12/ação para seu acionista, o que representa um *dividend yield* de 10,6%. Nos últimos dois anos (2020 – 2021), a Companhia distribuiu na forma de proventos R\$ 942,1 milhões, equivalente a R\$ 1,72/ação, além do desembolso de cerca de R\$ 1,8 bilhão na recompra de ações e de dívida ao longo do período, reforçando o compromisso dessa Administração com a geração de valor para o acionista.

Nesse ano de 2021 e em um contexto de alta volatilidade e restrições logísticas nas cadeias globais, vale destacar em especial a nossa estratégia de diversificação geográfica, um dos principais pilares do nosso modelo de negócios e que segue sendo essencial na manutenção da nossa rentabilidade e como importante agente mitigador de riscos. O *footprint* operacional da Minerva Foods, distribuído por toda a América do Sul, segue exercendo um papel fundamental na performance comercial e financeira que a Companhia vem entregando trimestre após trimestre. Ao final de 2021 evoluímos ainda mais com o início da nossa operação no mercado australiano, expandindo o nosso posicionamento geográfico e ampliando a nossa capacidade de arbitragem no mercado global de proteína animal, contudo sempre respeitando a disciplina de capital e a saúde financeira da Companhia.

A performance da Minerva Foods em 2021, com 70% da receita bruta consolidada tendo origem nas exportações, ratifica a solidez do mercado internacional de carne bovina, que continua bastante aquecido e com grandes oportunidades para os exportadores baseados na América do Sul. O forte desequilíbrio entre oferta e demanda segue propiciando oportunidades para a Companhia, em especial na Ásia e no Oriente Médio, mas também em mercados premium como os Estados Unidos, que viu seu *share* se expandir para quase 10% das nossas exportações consolidadas. Além disso, a América do Sul com sua matriz de produção de gado via pasto, segue ampliando sua competitividade em um ambiente global marcado pela pressão nos custos de produção e distribuição de proteína animal. Desse modo, a estratégia de diversificação geográfica da Minerva Foods, maximiza a performance comercial da Companhia, conferindo acesso a 100% da demanda global por carne bovina e reduzindo o impacto de barreiras temporárias, como ocorrido ao final de 2021 com a restrição chinesa para carne brasileira. O redirecionamento dessa demanda para nossas plantas no Uruguai e na Argentina, ratifica os benefícios gerados pela estratégia de diversificação geográfica.

Vale destacar também a nossa sólida performance nos mercados internos, cuja receita consolidada alcançou R\$ 9,3 bilhões em 2021, uma forte expansão de 38% ano contra ano, mesmo frente as dificuldades no cenário macroeconômico do nosso continente. Ao longo de 2021, a operação de distribuição manteve o foco em segmentos mais rentáveis como o *food service*, que segue ganhando tração trimestre após trimestre com o arrefecimento da pandemia, e também junto a produtos premium e de nicho. Além disso, atuamos em iniciativas que buscam aproximar nossos produtos do consumidor final, como a My Beef em Casa, nossa loja no IFood e a parceria com a plataforma Zé Delivery para distribuição dos nossos produtos.

Em 2021, a nossa receita líquida consolidada atingiu o patamar recorde de R\$ 27,0 bilhões, um crescimento de 39% na base anual, e o EBITDA totalizou R\$ 2,4 bilhões, o maior nível já registrado pela Minerva Foods e uma expansão de 13% ante 2020. Como reflexo da excelência operacional e financeira, o lucro líquido acumulado no ano foi de R\$ 598,9 milhões, perfazendo um resultado líquido de R\$ 1,3 bilhão no biênio 2020 – 2021. Uma das principais prioridades dessa Administração, o fluxo de caixa livre, foi positivo pelo 16º trimestre consecutivo e totalizou R\$ 1,0 bilhão em 2021.

Na agenda sustentabilidade, tivemos importantes avanços e, mais uma vez, protagonizamos iniciativas que nos posicionam como uma referência no setor de proteína animal. Entramos no mercado de créditos de carbono com a MyCarbon, nossa subsidiária voltada ao desenvolvimento e comercialização de tais créditos, nos tornamos a primeira empresa do setor a monitorar 100% das fazendas fornecedoras no Paraguai, alcançando mais uma meta de nosso compromisso, passamos a fornecer aos produtores rurais de todo o Brasil a mesma tecnologia geoespacial que utilizamos para o monitoramento de nossos fornecedores por meio do aplicativo SMGeo Prospec, antecipamos a integração do Visipec ao nosso sistema de monitoramento e lançamos o Programa Renove, para medição do balanço de carbono na cadeia produtiva e incentivo a práticas de produção que reduzem as emissões de gases de efeito estufa.

Como importantes reconhecimentos, a Minerva Foods foi a única empresa do segmento a ingressar na carteira 2021/2022 do Índice de Sustentabilidade Empresarial (ISE) da B3, uma iniciativa pioneira na América Latina e o quarto índice de sustentabilidade do mundo, sendo o segundo ano consecutivo em que fazemos parte do grupo. Além disso fomos avaliados pelo Ranking Forest 500 como uma das empresas do setor de proteína animal que apresenta os menores riscos de vínculo com o desmatamento ou de potencial exposição a cadeias de fornecimento de commodities de risco florestal.

Encerramos 2021 agradecendo aos mais de 21 mil colaboradores da Minerva Foods pelos resultados alcançados no ano. O empenho e dedicação de todos foi fundamental para que chegássemos à terceira década como líderes em exportação de carne bovina na América do Sul. Iniciamos 2022 confiantes nas boas perspectivas para a indústria global de carne bovina, com a abertura de novos mercados e o reaquecimento da economia global rumo ao período pós-pandemia, e reafirmamos o nosso compromisso com a disciplina de capital, e com práticas éticas e sustentáveis, pois confiamos que este é o caminho para a geração de valor no longo prazo.

Somos a Minerva Foods - uma Companhia comprometida com o futuro sustentável da alimentação do planeta.

Fernando Galletti de Queiroz
Diretor Presidente

ANÁLISE DOS RESULTADOS

Principais Indicadores Consolidados

R\$ Milhões	4T21	4T20	Var.%	3T21	Var.%	2021	2020	Var.%
Abate Total (milhares)	890,9	857,9	3,8%	950,3	-6,3%	3.572,2	3.173,6	12,6%
Abate Brasil	383,6	384,6	-0,3%	358,2	7,1%	1.375,2	1.484,8	-7,4%
Abate Athena	507,4	473,3	7,2%	592,1	-14,3%	2.197,1	1.688,8	30,1%
Volume Total de Vendas (1.000 ton)	288,0	300,3	-4,1%	297,5	-3,2%	1.161,0	1.051,8	10,4%
Volume Brasil	129,2	144,1	-10,4%	118,1	9,4%	481,1	524,6	-8,3%
Volume Athena	158,8	156,2	1,6%	179,4	-11,5%	679,9	527,2	29,0%
Receita Bruta	7.979,8	6.056,1	31,8%	7.814,6	2,1%	28.572,3	20.554,3	39,0%
Mercado Externo	5.125,5	3.890,9	31,7%	5.370,8	-4,6%	19.312,1	13.865,5	39,3%
Mercado Interno	2.854,3	2.165,2	31,8%	2.443,7	16,8%	9.260,2	6.688,8	38,4%
Receita Líquida	7.505,9	5.703,0	31,6%	7.368,2	1,9%	26.965,4	19.406,3	39,0%
EBITDA	735,3	616,9	19,2%	648,1	13,4%	2.413,2	2.142,8	12,6%
Margem EBITDA	9,8%	10,8%	-1,0 p.p.	8,8%	1,0 p.p.	9,0%	11,0%	-2,0 p.p.
Dívida Líquida/EBITDA LTM (x) ⁽¹⁾⁽²⁾	2,4	2,4	-	2,4	-	2,4	2,4	-
Lucro (Prejuízo) Líquido	150,3	114,1	31,7%	72,4	107,7%	598,9	697,1	-14,1%

(1) 3T21 ajustada por: (i) R\$384,1 milhões (cancelamento Bond 2028); (ii) R\$251,8 milhões (bônus de subscrição);

(2) 4T21 ajustada pelos dividendos antecipados de R\$200 milhões, efetivamente pagos em novembro/21.

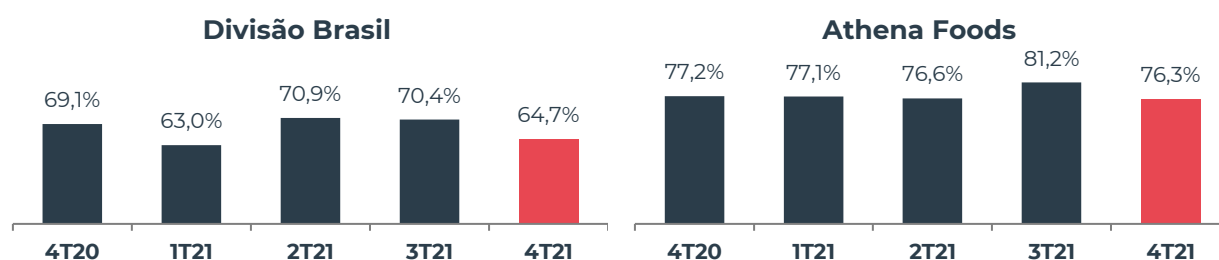
Resultados por Divisão

Abates

A Divisão Brasil abateu 383,6 mil cabeças de gado no 4T21, uma expansão de 7,1% ante o trimestre anterior e estável quando comparado ao 4T20, alcançando uma taxa de utilização da capacidade de 64,7%. No ano de 2021 a divisão abateu 1,3 milhões de cabeças.

Na Athena Foods, o abate totalizou 507,4 mil cabeças de gado no 4T21, uma expansão de 7,2% na base anual e uma redução ante o 3T21 como efeito do menor nível de operação no Paraguai. A utilização de capacidade encerrou o período em 76,3%. No ano consolidado o abate da Athena Foods foi de 2,2 milhões de cabeças.

Figuras 1 e 2 – Utilização de Capacidade Instalada

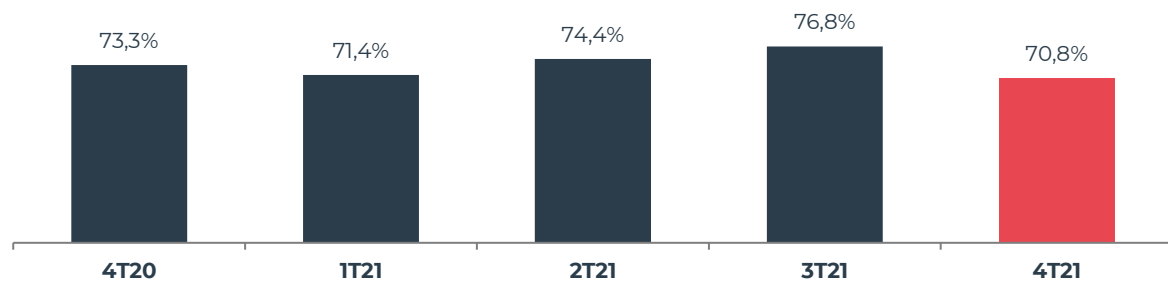


Fonte: Minerva

MINERVA CONSOLIDADO

No quarto trimestre de 2021, o volume consolidado de abate da Companhia totalizou 890,9 mil cabeças, crescimento de aproximadamente 4% na comparação com o 4T20 e com taxa de utilização da capacidade de 70,8%. Vale ressaltar que a Companhia apresenta o conceito de utilização líquida, ou seja, refletindo os dias úteis em operação de cada uma das plantas em atividade no nosso parque industrial.

Figuras 3 – Utilização da Capacidade Instalada – Consolidado



Fonte: Minerva

Receita Bruta por Divisão

DIVISÃO BRASIL

No 4T21, a receita bruta da Divisão Brasil atingiu R\$ 3.276,8 milhões, crescimento de 2,8% quando comparado ao mesmo trimestre de 2020 e de 9,2% na comparação com o 3T21. Em 2021, a receita bruta da divisão atingiu R\$ 11,9 bilhões, apresentando um crescimento de 18,8% quando comparado ao ano de 2020.

Mercado Externo – 62,8% da Receita Bruta da Divisão Brasil no 4T21 | 63,6 % em 2021

No quarto trimestre de 2021 as exportações da Divisão Brasil geraram receita de R\$ 2.059,3 milhões, incremento de 4,3% na comparação com o 4T20 e 8,3% acima do 3T21. No ano de 2021, a receita das exportações da Divisão totalizou R\$ 7,6 bilhões, uma expansão de 15,4% ante 2020.

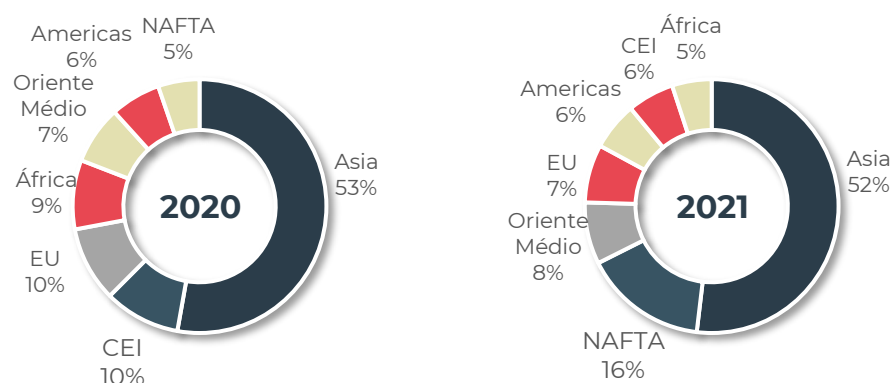
A boa performance das exportações da Divisão Brasil é consequência do crescimento da demanda global por carne bovina que, em conjunção com restrições na oferta do produto, beneficiam os mercados exportadores da América do Sul. Em 2021, ressaltamos dois grandes destinos para a carne brasileira, a Ásia que representou 52% das exportações e o NAFTA alcançando 16% do total exportado pela divisão.

A seguir, a evolução da receita por região, das exportações da Divisão Brasil entre o ano de 2020 e 2021:

- » **África:** Em 2021, a região correspondeu por 5% das exportações da Divisão Brasil, queda de 4 p.p. quando comparado ao ano de 2020.
- » **Américas:** A região das Américas totalizou 6% das exportações da Divisão em 2021, estável na comparação com o ano anterior.
- » **Ásia:** No ano de 2021, o continente asiático totalizou 52% do total exportado pela Divisão Brasil, praticamente estável em relação a 2020 e segue como o principal destino da carne bovina produzida no Brasil. Vale ressaltar, que a China, alcançou um *share* de 39% mesmo com restrições as exportações brasileiras entre o início de setembro e meados de dezembro.
- » **CEI (Comunidade dos Estados Independentes):** Em 2021, a participação da Comunidade dos Estados Independentes, representada essencialmente pela Rússia, alcançou 6% das exportações da Divisão Brasil em 2021, redução de 4 p.p. na comparação anual.
- » **Europa:** Em 2021, a Europa correspondeu por 7% das exportações da Divisão, queda de 3 p.p. comparado a 2020.

- » **NAFTA:** A região foi responsável por 16% das exportações da Divisão Brasil, um robusto crescimento de 11 p.p, tornando-se o segundo maior destino das exportações da divisão e reflexo da retomada das exportações de carne bovina brasileira para os Estados Unidos no início de 2020.
- » **Oriente Médio:** No ano de 2021, a região correspondeu a 8% do total exportado pela Divisão, praticamente estável na comparação com 2020.

Figuras 4 e 5 – Composição da Receita das Exportações por Região – Divisão Brasil



Fonte: Minerva

Mercado Interno – 37,2% da Receita Bruta da Divisão Brasil no 4T21 | 36,4% em 2021

No 4T21, a receita bruta do mercado interno da Divisão Brasil alcançou R\$ 1.217,5 milhões, um aumento de 10,8% quando comparado ao trimestre anterior. Em 2021, a receita bruta da Divisão no mercado interno totalizou R\$ 4,3 bilhões, uma forte expansão de 25,4% na base anual.

O crescimento da receita do mercado doméstico no 4T21 é explicado pelo típico efeito da demanda sazonal de final de ano, quando a demanda aumenta devido ao período de férias e festas, além da melhor precificação do produto, evidenciando a capacidade que a Companhia possui em repassar o movimento de alta nos custos de aquisição da matéria prima.

A seguir, o detalhamento completo da Divisão Brasil:

Receita Bruta R\$ Milhões	4T21	4T20	Var. %	3T21	Var. %	2021	2020	Var. %
Carne In Natura – ME	1.816,8	1.760,6	3,2%	1.688,1	7,6%	6.722,2	5.921,8	13,5%
Subprodutos – ME	211,1	183,1	15,3%	189,0	11,7%	747,2	536,5	39,3%
Processados – ME	31,5	31,0	1,6%	23,8	32,4%	91,0	93,1	-2,3%
Subtotal – ME	2.059,3	1.974,8	4,3%	1.900,9	8,3%	7.560,3	6.551,4	15,4%
Carne In Natura – MI	690,3	805,4	-14,3%	664,9	3,8%	2.634,8	2.309,0	14,1%
Subprodutos – MI	427,3	314,3	35,9%	338,9	26,1%	1.326,4	878,3	51,0%
Processados – MI	99,9	92,5	8,0%	95,0	5,1%	360,9	259,3	39,2%
Subtotal – MI	1.217,5	1.212,2	0,4%	1.098,8	10,8%	4.322,1	3.446,6	25,4%
Total	3.276,8	3.187,0	2,8%	2.999,7	9,2%	11.882,5	9.998,0	18,8%

Volume (milhares de tons)	4T21	4T20	Var. %	3T21	Var. %	2021	2020	Var. %
Carne In Natura – ME	56,2	60,7	-7,4%	50,4	11,5%	214,3	237,3	-9,7%
Subprodutos – ME	21,6	27,0	-20,1%	17,2	25,6%	72,8	75,6	-3,6%
Processados – ME	0,7	0,9	-17,0%	0,6	15,7%	2,3	2,7	-16,2%
Subtotal – ME	78,5	88,6	-11,4%	68,2	15,1%	289,3	315,5	-8,3%
Carne In Natura – MI	23,4	33,3	-29,7%	23,8	-1,7%	97,2	112,4	-13,5%
Subprodutos – MI	23,2	17,8	30,0%	22,0	5,2%	79,4	83,1	-4,4%
Processados – MI	4,1	4,4	-7,6%	4,0	1,3%	15,2	13,6	11,7%
Subtotal – MI	50,7	55,5	-8,8%	49,9	1,6%	191,8	209,1	-8,3%
Total	129,2	144,1	-10,4%	118,1	9,4%	481,1	524,6	-8,3%

Preço Médio – ME (USD/Kg)	4T21	4T20	Var.%	3T21	Var.%	2021	2020	Var.%
Carne In Natura – ME	5,8	5,4	7,7%	6,4	-9,6%	5,8	4,8	20,1%
Subprodutos – ME	1,8	1,3	39,3%	2,1	-16,7%	1,9	1,4	38,1%
Processados – ME	7,8	6,6	18,3%	7,3	7,1%	7,5	6,7	11,4%
Total	4,7	4,1	13,7%	5,3	-11,8%	4,8	4,0	20,2%
Dólar Médio (fonte: BACEN)	5,58	5,39	3,5%	5,22	6,8%	5,39	5,15	4,7%

Preço Médio – ME (R\$/Kg)	4T21	4T20	Var.%	3T21	Var.%	2021	2020	Var.%
Carne In Natura – ME	32,3	29,0	11,4%	33,5	-3,5%	31,4	25,0	25,7%
Subprodutos – ME	9,8	6,8	44,2%	11,0	-11,1%	10,3	7,1	44,5%
Processados – ME	43,7	35,7	22,4%	38,2	14,4%	40,4	34,6	16,6%
Total	26,2	22,3	17,6%	27,9	-5,9%	26,1	20,8	25,8%

Preço Médio – MI (R\$/Kg)	4T21	4T20	Var.%	3T21	Var.%	2021	2020	Var.%
Carne In Natura – MI	29,5	24,2	21,9%	27,9	5,6%	27,1	20,5	32,0%
Subprodutos – MI	18,4	17,6	4,6%	15,4	19,8%	16,7	10,6	58,0%
Processados – MI	24,6	21,0	16,8%	23,7	3,7%	23,8	19,1	24,7%
Total	24,0	21,8	10,1%	22,0	9,1%	22,5	16,5	36,7%

ME- Mercado Externo, MI – Mercado Interno

ATHENA FOODS

No 4T21, a receita bruta da Divisão Athena Foods, que compreende as operações das unidades no Paraguai, Argentina, Uruguai, e Colômbia, atingiu R\$ 4.119,9 milhões, expressivo crescimento de 70,4% ante o 4T20. No ano de 2021, a receita bruta totalizou R\$ 14.935,6 milhões, uma forte expansão de 69,5% na comparação anual.

Mercado Externo – 72,1% da Receita Bruta da Athena Foods no 4T20 | 75,8% em 2021

A receita bruta das exportações da Divisão totalizou R\$ 2.970,8 milhões no 4T21, crescimento de aproximadamente 66% quando comparado ao 4T20. Em 2021, a receita das exportações da Athena Foods alcançou R\$ 11.314,0 milhões, alta de 70,4% em relação ao ano de 2020.

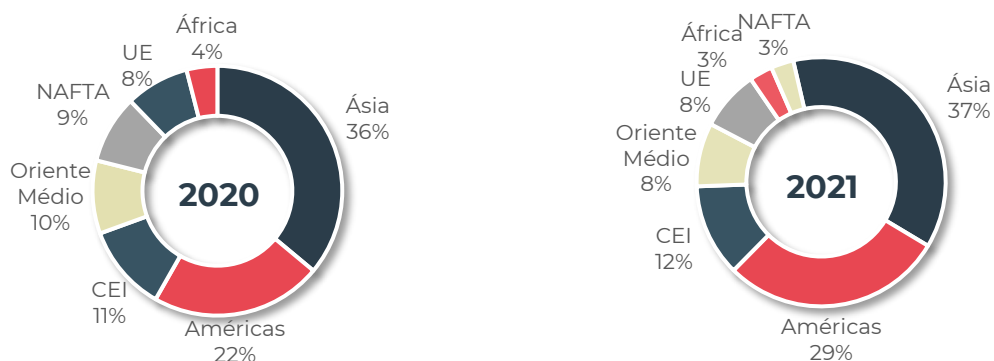
Em consonância com a alta da Divisão Brasil, a alta das exportações da Athena Foods é reflexo da aquecida demanda por carne bovina no mercado internacional, e a Athena Foods maximiza essa oportunidade em função de uma carteira de clientes cada vez mais abrangente, como efeito de uma matriz produtiva diversificada por todo o continente.

A seguir, a evolução da receita, por região, das exportações da Athena Foods, entre 2020 e 2021:

- » **África:** Em 2021 a região totalizou 3% das exportações da Athena Foods, em linha com o ano anterior.
- » **Américas:** A região das Américas foi responsável por 29% das exportações da Divisão Athena no ano de 2021, alta de 7 p.p. quando comparado ao ano anterior e segue como o segundo principal destino das exportações da Divisão.
- » **Ásia:** Em 2021, a participação da região nas exportações da Divisão Athena atingiu 37%, estável na comparação com 2020, mantendo-se como o principal destino das exportações da Athena. A China, individualmente, respondeu por cerca de 31% do total exportado.
- » **CEI (Comunidade dos Estados Independentes):** A participação da Comunidade dos Estados Independentes, representada principalmente pela Rússia, totalizou 12% das exportações da Divisão em 2021, estável na comparação anual.
- » **Europa:** No ano de 2021, as exportações para a Europa responderam por 8% da carteira de exportação da Athena Foods, em linha na comparação com o ano de 2020.
- » **NAFTA:** A região foi responsável por 3% das exportações da Divisão Athena em 2021, queda de 6 p.p. na comparação com 2020.

- » **Oriente Médio:** Em 2021, a região do Oriente Médio atingiu 8% de *share* nas exportações advindas da Athena Foods, contração de 2 p.p. quando comparado ao ano de 2020.

Figuras 6 e 7 – Composição das Exportações por Região – Athena Foods



Fonte: Minerva

Mercado Interno – 27,9% da Receita Bruta da Athena Foods no 4T21 | 24,2% em 2021

No 4T21, a receita proveniente dos mercados internos da Athena Foods totalizou R\$ 1.149,1 milhões, incremento de 82,7% quando comparado ao 4T20 e de 11,4% na comparação com o trimestre passado. No ano de 2021, a receita derivada do mercado interno totalizou R\$ 3,6 bilhões, crescimento de 66,9% quando comparado a 2020.

A seguir, o detalhamento completo da Athena Foods:

Receita Bruta R\$ Milhões	4T21	4T20	Var.%	3T21	Var.%	2021	2020	Var.%
Carne <i>In Natura</i> – ME	2.667,6	1.599,7	66,8%	2.992,4	-10,9%	10.146,8	5.984,0	69,6%
Subprodutos – ME	297,3	182,9	62,5%	324,4	-8,4%	1.147,9	641,9	78,8%
Processados – ME	6,0	5,9	1,7%	2,0	194,7%	19,3	15,6	24,1%
Subtotal – ME	2.970,8	1.788,4	66,1%	3.318,8	-10,5%	11.314,0	6.641,5	70,4%
Carne <i>In Natura</i> – MI	681,5	429,8	58,6%	551,3	23,6%	2.076,7	1.359,3	52,8%
Subprodutos – MI	190,4	88,0	116,4%	228,4	-16,7%	673,4	255,7	163,3%
Processados – MI	277,2	111,1	149,5%	251,4	10,2%	871,5	554,5	57,2%
Subtotal – MI	1.149,1	628,9	82,7%	1.031,2	11,4%	3.621,6	2.169,6	66,9%
Total	4.119,9	2.417,3	70,4%	4.350,0	-5,3%	14.935,6	8.811,1	69,5%

Volume (milhares de tons)	4T21	4T20	Var.%	3T21	Var.%	2021	2020	Var.%
Carne <i>In Natura</i> – ME	85,0	78,0	8,9%	100,9	-15,8%	369,9	276,8	33,6%
Subprodutos – ME	21,4	21,6	-0,9%	26,2	-18,1%	90,0	77,4	16,3%
Processados – ME	0,3	0,4	-34,1%	0,1	158,7%	1,1	1,0	10,9%
Subtotal – ME	106,7	100,1	6,6%	127,2	-16,1%	461,0	355,2	29,8%
Carne <i>In Natura</i> – MI	22,9	20,1	13,7%	20,9	9,3%	81,6	69,0	18,2%
Subprodutos – MI	16,6	25,3	-34,5%	19,1	-13,4%	80,3	63,0	27,4%
Processados – MI	12,6	10,6	18,5%	12,1	3,9%	57,1	40,0	42,9%
Subtotal – MI	52,1	56,1	-7,1%	52,2	-0,3%	219,0	172,0	27,3%
Total	158,8	156,2	1,6%	179,4	-11,5%	679,9	527,2	29,0%

Preço Médio – ME (USD/Kg)	4T21	4T20	Var.%	3T21	Var.%	2021	2020	Var.%
Carne <i>In Natura</i> – ME	5,6	3,8	48,0%	5,7	-0,9%	5,1	4,2	21,2%
Subprodutos – ME	2,5	1,6	58,5%	2,4	4,8%	2,4	1,6	47,0%
Processados – ME	3,7	2,5	49,1%	3,5	6,7%	3,1	2,9	7,0%
Total	5,0	3,3	50,6%	5,0	-0,1%	4,6	3,6	25,4%
Dólar Médio (fonte: BACEN)	5,58	5,39	3,5%	5,22	6,8%	5,39	5,15	4,7%

Preço Médio – ME (R\$/Kg)	4T21	4T20	Var.%	3T21	Var.%	2021	2020	Var.%
Carne In Natura – ME	31,4	20,5	53,2%	29,7	5,9%	27,4	21,6	26,9%
Subprodutos – ME	13,9	8,5	64,0%	12,4	11,9%	12,8	8,3	53,8%
Processados – ME	20,6	13,3	54,3%	18,1	13,9%	17,0	15,1	11,9%
Total	27,8	17,9	55,9%	26,1	6,7%	24,5	18,7	31,3%

Preço Médio – MI (R\$/Kg)	4T21	4T20	Var.%	3T21	Var.%	2021	2020	Var.%
Carne In Natura – MI	29,8	21,3	39,5%	26,3	13,1%	25,5	19,7	29,3%
Subprodutos – MI	11,5	3,5	230,5%	11,9	-3,7%	8,4	4,1	106,7%
Processados – MI	22,0	10,4	110,5%	20,7	6,1%	15,3	13,9	10,0%
Total	22,1	11,2	96,8%	19,7	11,7%	16,5	12,6	31,1%

ME- Mercado Externo, MI – Mercado Interno

DIVISÃO TRADING

No 4T21, a receita bruta da Divisão Trading, que compreende os resultados dos segmentos de exportação de gado vivo, *trading* de proteínas, *trading* de energia e revenda de produtos de terceiros, totalizou R\$ 583,1 milhões. No ano de 2021, a receita bruta da divisão totalizou R\$ 1.754,2 milhões.

Mercado Externo – 16,4% da Receita Bruta da Divisão Trading no 4T21 e 25,0% em 2021

A receita bruta das exportações da divisão alcançou R\$ 95,4 milhões no 4T21, totalizando R\$ 437,7 milhões no ano.

Mercado Interno – 83,6% da Receita Bruta da Divisão Trading no 4T21 e 75,0% em 2021

No 4T21, as vendas da divisão no mercado doméstico atingiram R\$ 487,7 milhões, e no ano de 2021, totalizaram R\$ 1.316,5 milhões.

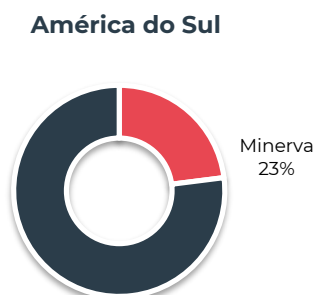
Receita Bruta (R\$ Milhões)	4T21	4T20	Var.%	3T21	Var.%	2021	2020	Var.%
Receita Bruta Trading	583,1	451,8	29,1%	464,8	25,4%	1.754,2	1.745,2	0,5%
Mercado Externo	95,4	127,8	-25,3%	151,1	-36,9%	437,7	672,6	-34,9%
Mercado Interno	487,7	324,1	50,5%	313,8	55,4%	1.316,5	1.072,6	22,7%

Análise dos Resultados Consolidados

Exportações – Market Share por País

No 4T21, a Minerva Foods manteve-se como a principal exportadora de carne bovina do continente. O *market share* da Companhia nas exportações da América do Sul foi de aproximadamente 23% no período.

Figura 8 – Market Share 4T21 (% da Receita)



Fontes: Minerva, Secex, Penta-transaction, OCIT, INDEC/ICA e Legiscomex

Receita Bruta

No quarto trimestre de 2021, a receita bruta consolidada da Companhia, com base nos desempenhos das divisões Brasil, Athena Foods e Trading, alcançou R\$ 7.979,8 milhões, crescimento de 31,8% quando comparado ao 4T20 e 2,1% de alta na comparação com 3T21. Em 2021, a receita bruta consolidada totalizou R\$ 28,6 bilhões, crescimento 39,0% na base anual e patamar recorde para a Companhia.

R\$ Milhões	4T21	4T20	Var.%	3T21	Var.%	2021	2020	Var.%
Receita Bruta	7.979,8	6.056,1	31,8%	7.814,6	2,1%	28.572,3	20.554,2	39,0%
Divisão Brasil	3.276,8	3.187,0	2,8%	2.999,7	9,2%	11.882,5	9.998,0	18,8%
Athena Foods	4.119,9	2.417,3	70,4%	4.350,0	-5,3%	14.935,6	8.811,1	69,5%
Divisão Trading	583,1	451,8	29,1%	464,8	25,4%	1.754,2	1.745,2	0,5%

Receita Líquida

No 4T21, a receita líquida da Companhia atingiu R\$ 7.505,9 milhões, crescimento de aproximadamente 31,6% na comparação com o mesmo trimestre de 2020 e um incremento de 1,9% ante o 3T21. No ano de 2021, a receita líquida consolidada totalizou R\$ 26.965,4 milhões, alta de 39,0% ante o ano anterior.

R\$ Milhões	4T21	4T20	Var.%	3T21	Var.%	2021	2020	Var.%
Receita Bruta	7.979,8	6.056,1	31,8%	7.814,6	2,1%	28.572,3	20.554,3	39,0%
Deduções e Abatimentos	-473,9	-353,1	34,2%	-446,3	6,2%	-1.606,9	-1.147,9	40,0%
Receita Líquida	7.505,9	5.703,0	31,6%	7.368,2	1,9%	26.965,4	19.406,3	39,0%
% Receita Bruta	94,1%	94,2%	-0,1 p.p.	94,3%	-0,2 p.p.	94,4%	94,4%	0,0 p.p.

Custo das Mercadorias Vendidas (CMV) e Margem Bruta

O CMV correspondeu a 81,3% da receita líquida no 4T21, implicando em uma margem bruta de 18,7%, uma expansão de 160 bps ante o trimestre anterior e ligeiramente superior ante o 4T20. Em 2021, o CMV foi equivalente à 82,8% da receita líquida, perfazendo uma margem bruta de 17,2%.

R\$ Milhões	4T21	4T20	Var.%	3T21	Var.%	2021	2020	Var.%
Receita Líquida (R\$ MM)	7.505,9	5.703,0	31,6%	7.368,2	1,9%	26.965,4	19.406,3	39,0%
CMV (R\$ MM)	-6.104,4	-4.645,6	31,4%	-6.112,0	-0,1%	-22.320,3	-15.571,4	43,3%
% Receita Líquida	81,3%	81,5%	-0,1 p.p.	83,0%	-1,6 p.p.	82,8%	80,2%	2,5 p.p.
Lucro Bruto (R\$ MM)	1.401,5	1.057,4	32,5%	1.256,3	11,6%	4.645,0	3.834,9	21,1%
Margem Bruta	18,7%	18,5%	0,2 p.p.	17,0%	1,6 p.p.	17,2%	19,8%	-2,5 p.p.

Despesas com Vendas, Gerais e Administrativas

No 4T21, as despesas com vendas representaram 6,9% da receita líquida, enquanto as despesas gerais e administrativas foram de 3,3%. Em 2021, as despesas com vendas totalizaram 6,6% da receita líquida, e as despesas gerais e administrativas, por sua vez, representaram 3,2%.

R\$ Milhões	4T21	4T20	Var.%	3T21	Var.%	2021	2020	Var.%
Despesas com Vendas	-516,9	-348,2	48,4%	-502,2	2,9%	-1.766,6	-1.304,0	35,5%
% Receita Líquida	6,9%	6,1%	0,8 p.p.	6,8%	0,1 p.p.	6,6%	6,7%	-0,2 p.p.
Despesas G&A	-249,0	-158,4	57,2%	-210,7	18,2%	-857,6	-705,8	21,5%
% Receita Líquida	3,3%	2,8%	0,5 p.p.	2,9%	0,5 p.p.	3,2%	3,6%	-0,5 p.p.

EBITDA

O EBITDA consolidado da Minerva Foods alcançou R\$ 735,3 milhões no 4T21, o maior EBITDA trimestral já registrado pela Companhia, um crescimento de 19,2% na comparação com o 4T20 e de 13% versus o trimestre anterior. A margem EBITDA no período atingiu 9,8%, cerca de 100 bps de expansão ante o 3T21.

No ano de 2021, o EBITDA totalizou R\$ 2.413,2 milhões, também recorde para a Companhia, uma alta de aproximadamente 13% na comparação com 2020. No ano, a margem EBITDA alcançou 9,0%.

R\$ Milhões	4T21	4T20	Var.%	3T21	Var.%	2021	2020	Var.%
Lucro (Prejuízo) Líquido	150,3	114,1	31,7%	72,4	107,7%	598,9	697,1	-14,1%
(+/-) IR e CS e Diferidos	-58,1	-9,4	515,7%	12,4	-566,7%	-13,3	68,9	n.d
(+/-) Resultado Financeiro	542,6	435,8	24,5%	464,0	16,9%	1.449,8	1.027,8	41,1%
(+/-) Depreciação e Amortização	94,9	69,9	35,7%	90,1	5,3%	346,8	308,7	12,4%
(+/-) Ajustes outras despesas	5,6	6,4	-12,8%	9,2	-39,2%	31,0	40,4	-23,2%
EBITDA	735,3	616,9	19,2%	648,1	13,4%	2.413,2	2.142,8	12,6%
Margem EBITDA	9,8%	10,8%	-1,0 p.p.	8,8%	1,0 p.p.	9,0%	11,0%	-2,1 p.p.

Resultado Financeiro

No 4T21, o resultado financeiro líquido da Companhia foi negativo em R\$ 542,6 milhões, refletindo especialmente o impacto negativo não-caixa de R\$ 287,7 milhões devido a depreciação do Real frente ao Dólar norte-americano.

R\$ Milhões	4T21	4T20	Var.%	3T21	Var.%	2021	2020	Var.%
Despesas Financeiras	-267,9	-265,9	0,7%	-262,8	1,9%	-1.013,9	-1.046,3	-3,1%
Receitas Financeiras	24,4	11,6	110,3%	22,4	8,9%	75,0	74,9	0,2%
Correção Monetária	-44,3	-16,8	164,1%	-42,5	4,2%	-179,9	-63,0	185,6%
Varição Cambial	-287,7	310,3	n.d	-119,3	141,2%	-405,3	-416,7	-2,7%
Outras Despesas	32,9	-475,0	n.d	-61,8	n.d	74,1	423,2	-82,5%
Resultado Financeiro	-542,6	-435,8	24,5%	-464,0	16,9%	-1.449,9	-1.027,9	41,1%
Dólar Médio (R\$/US\$)	5,58	5,39	3,5%	5,22	6,8%	5,4	5,15	4,7%
Dólar Fechamento (R\$/US\$)	5,58	5,20	7,4%	5,44	2,6%	5,6	5,20	7,4%

R\$ Milhões	4T21	4T20	Var.%	3T21	Var.%	2021	2020	Var.%
Resultado Hedge Cambial	103,0	-389,9	n.d	30,3	239,9%	355,1	663,3	-46,5%
Resultado Hedge Commodities	-3,1	-19,2	-83,9%	-44,9	-93,1%	-67,0	-33,1	102,4%
Taxas, Comissões, e Outras Despesas Financeiras	-67,0	-65,9	1,7%	-47,2	41,9%	-214,0	-207,0	3,4%
Total	32,9	-475,0	n.d	-61,8	n.d	74,1	423,2	-82,5%

Resultado Líquido

O lucro líquido registrado no 4T21 foi de R\$ 150,3 milhões, uma expansão de 108% ante o 3T21 e de 32% na base anual. No ano de 2021, o lucro líquido da Companhia alcançou R\$598,9 milhões.

Considerando o biênio 2020 – 2021, o resultado líquido acumulado da Minerva Foods totalizou R\$ 1,3 bilhão.

R\$ Milhões	4T21	4T20	Var.%	3T21	Var.%	2021	2020	Var.%
Resultado Líquido Antes do IR e CS	92,2	104,7	-11,9%	84,8	8,7%	585,6	766,0	-23,6%
Imposto de Renda e Contribuição Social	58,1	9,4	515,7%	-12,4	n.d	13,3	-68,9	n.d.
Resultado Líquido	150,3	114,1	31,7%	72,4	107,7%	598,9	697,1	-14,1%
% Margem Líquida	2,0%	2,0%	0,0 p.p.	1,0%	1,0 p.p.	2,2%	3,6%	-1,4 p.p.

Fluxo de Caixa

Fluxo de Caixa das Atividades Operacionais

O fluxo de caixa proveniente das atividades operacionais da Companhia alcançou R\$ 648,8 milhões no quarto trimestre de 2021. A variação da necessidade do capital de giro foi negativa em R\$ 63,5 milhões impactada principalmente pela rubrica de estoques. Em 2021, o fluxo de caixa operacional da Companhia totalizou R\$ 2,6 bilhões.

R\$ Milhões	4T21	4T20	3T21	2021
Resultado Líquido	150,3	114,1	72,4	598,9
(+) Ajustes do Resultado Líquido	561,9	-47,2	543,8	1.980,8
(+) Variação da necessidade de capital de giro	-63,5	-226,8	-204,1	15,0
Fluxo de caixa operacional	648,8	-159,9	412,0	2.594,7

Fluxo de Caixa Livre

A geração de caixa livre da Companhia, após investimentos, pagamento de juros e capital de giro, foi positiva em R\$ 213,1 milhões, sendo este o décimo sexto trimestre consecutivo com geração de caixa positiva. No acumulado de 2021, o fluxo de caixa livre totalizou R\$ 1,0 bilhão.

Desde 2018, a Companhia acumulou aproximadamente R\$ 4,5 bilhões em geração de caixa livre.

R\$ Milhões	4T21	3T21	2T21	1T21	2021
EBITDA	735,3	648,1	544,9	484,9	2.413,2
CAPEX	-230,7	-194,9	-69,5	-73,4	-568,5
Resultado Financeiro (conceito Caixa)	-228,0	-182,0	-457,0	21,0	-846,0
Variação da necessidade de capital de giro	-63,5	-204,1	406,3	-123,7	15,0
Fluxo de caixa livre	213,1	67,1	424,7	308,8	1.013,7

Estrutura de Capital

Ao final de 2021, a posição de caixa da Companhia era de R\$ 7,3 bilhões, suficiente para atender ao cronograma de amortização das dívidas até 2026 e em linha com a gestão conservadora do caixa e a disciplina de capital da Minerva Foods. Em 31 de dezembro de 2021, cerca de 73% da dívida bruta estava atrelada ao dólar norte-americano, e em consonância com a nossa política de hedge, a Companhia mantém *hedgeada* no mínimo 40% da exposição cambial de longo prazo, protegendo nosso balanço em momentos de elevada volatilidade cambial.

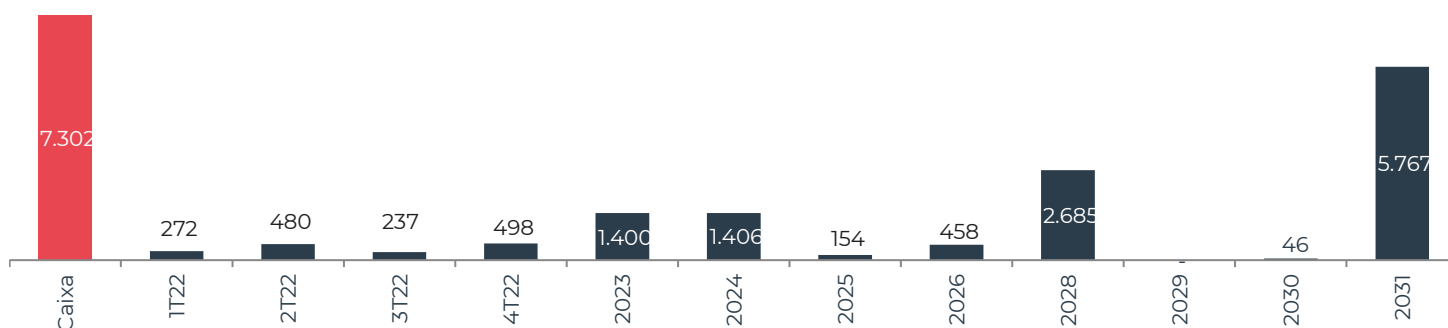
A alavancagem líquida, mensurada pela relação Dívida Líquida/EBITDA dos últimos 12 meses, encerrou o 4T21 em 2,4x, ajustada pelo pagamento de dividendos antecipados de R\$ 200,00 milhões em novembro, conforme demonstrado abaixo. Excluindo-se esse efeito, a alavancagem líquida encerra o ano estável em 2,5x.

Em continuidade ao processo de gestão de passivos financeiro da Companhia, em outubro a Minerva Foods realizou a sua 11ª emissão debentures, no total de R\$ 400 milhões e com remuneração de CDI + 1,60% a.a. Os recursos dessa operação foram utilizados para o pagamento da 6ª emissão de debêntures da Companhia, com vencimento em 15/05/2022, e remuneração de CDI + 1,80% a.a., resultando no alongamento do perfil do nosso endividamento e na redução do custo anual dessa dívida.

Além disso e em busca de uma estrutura de capital mais equilibrada e menos onerosa, no 4T21 foram recomprados aproximadamente USD 83 milhões relativo aos *Bonds* 2028 e 2031. No acumulado do ano, as recompras totalizaram cerca de USD 172 milhões, dos quais USD 154 milhões foram efetivamente cancelados ao final de 2021 e o saldo no início de janeiro de 2022, sempre com foco no aperfeiçoamento da nossa estrutura de capital.

Ao final do 4T21, o *duration* da dívida se expandiu para aproximadamente 5,8 anos.

Figura 9 - Fluxo de Amortização da Dívida em 31/12/2021
(R\$ milhões)



R\$ Milhões	4T21	4T20	Var.%	3T21	Var.%
Dívida de Curto Prazo	1.488,4	2.199,6	-32,3%	1.806,9	-17,6%
% Dívida de Curto Prazo	11,1%	19,0%	-7,9 p.p.	13,1%	-1,9 p.p.
Moeda Nacional	233,3	471,0	-50,5%	685,1	-65,9%
Moeda Estrangeira	1.255,1	1.728,6	-27,4%	1.121,8	11,9%
Dívidas de Longo Prazo	11.916,3	9.372,5	27,1%	12.038,8	-1,0%
% Dívida de Longo Prazo	88,9%	81,0%	7,9 p.p.	86,9%	1,9 p.p.
Moeda Nacional	3.349,8	2.017,2	66,1%	3.282,9	2,0%
Moeda Estrangeira	8.566,5	7.355,3	16,5%	8.755,9	-2,2%
Dívida Total	13.404,7	11.572,0	15,8%	13.845,7	-3,9%
Moeda Nacional	3.583,1	2.488,2	44,0%	3.968,0	-1,9 p.p.
Moeda Estrangeira	9.821,6	9.083,9	8,1%	9.877,7	-65,9%
Disponibilidades	7.302,0	6.391,4	14,2%	8.030,7	-9,1%
<i>Dividendos Antecipados</i>	<i>200,0</i>	<i>-</i>	<i>-</i>	<i>-</i>	<i>-</i>
Dívida Líquida ⁽¹⁾⁽²⁾	5.902,7	5.170,5	18,0%	5.563,2	6,1%
Dívida Líquida/EBITDA (x)	2,4	2,4	-	2,4	-

(1) 3T21 ajustada por: (i) R\$384,1 milhões (cancelamento Bond 2028); (ii) R\$251,8 milhões (bônus de subscrição);

(2) Dívida líquida inclui as cotas subordinadas do FIDC no valor de R\$ 10,1 no 4T20.

Investimentos

No 4T21, os investimentos totalizaram R\$ 230,8 milhões. Do montante total, R\$ 97,2 milhões foram destinados à manutenção das unidades operacionais da Companhia e R\$ 133,5 milhões foram utilizados para expansão, inclusive relacionado a aquisição das plantas na Austrália.

Em 2021, os investimentos totalizaram R\$ 568,5 milhões, e refletem os esforços de manutenção e aperfeiçoamento do nosso parque produtivo, o movimento de expansão geográfica (Austrália), além das iniciativas de *Corporate Venture Capital* desenvolvidas ao longo do ano.

Segue abaixo a evolução dos investimentos (efeito caixa), por trimestre e no ano de 2021:

R\$ Milhões	4T21	3T21	2T21	1T21	2021
Manutenção	97,2	83,7	40,9	33,9	255,7
Expansão	133,5	111,2	28,6	39,5	312,8
Total	230,7	194,9	69,5	73,4	568,5

Geração de Valor

Dividendos

No dia 04 de novembro de 2021, o Conselho de Administração da Minerva Foods aprovou a distribuição antecipada de dividendos no montante de R\$ 200,0 milhões, ou cerca de R\$ 0,35/ação. Em complemento a essa distribuição antecipada, a Administração da Companhia propõe a Assembleia Geral Ordinária de acionistas o pagamento complementar de dividendos no valor de R\$ 200,0 milhões de reais ou R\$ 0,34 por ação, excluindo-se as 23,1 milhões de ações em tesouraria. Considerando o exercício fiscal de 2021, a distribuição de proventos deve totalizar R\$ 400,0 milhões ou R\$ 0,69 por ação, perfazendo um *dividend yield* de 6,5% e um *payout* de 67%, conforme demonstra a figura 11.

Ao considerar os proventos-caixa, ou seja, aqueles efetivamente pagos em 2021, o montante distribuído pela Minerva Foods no ano, totalizou R\$ 603,6 milhões ou R\$ 1,12/ação, o que representa um *dividend yield* de 10,6%, um dos mais elevados do mercado acionário brasileiro.

Em retrospectiva, e considerando os últimos dois anos (2020 – 2021), a Companhia distribuiu na forma de proventos R\$ 942,1 milhões, equivalente a R\$ 1,72/ação. Adicionalmente, cerca de R\$ 1,8 bilhão foram desembolsados na recompra de ações e de dívida ao longo do mesmo período. Tais iniciativas reforçam o compromisso da Minerva Foods com a disciplina financeira e geração de valor para o acionista.

Vale ressaltar que a Administração da Companhia reafirma seu compromisso com a busca de uma estrutura de capital cada vez mais eficiente e menos onerosa. Desse modo, mesmo após o pagamento adicional de R\$ 200,0 milhões propostos na forma de dividendos complementares, o múltiplo Dívida Líquida/EBITDA dos últimos 12 meses, permanece praticamente estável em 2,6x, conforme evidenciado na figura 14.

Figura 10 – Dividendos (FY 2020)

	R\$ milhões	R\$/ação
Juros Sobre Capital Próprio*	19,3	0,04
Dividendos Antecipados	138,5	0,26
Dividendos Complementares	384,3	0,73
Dividendos Totais	542,1	1,03
**Div. Yield	10,1%	

Figura 11 – Dividendos (FY 2021)

	R\$ milhões	R\$/ação
Dividendos Antecipados	200,0	0,35
Dividendos Complementares	200,0	0,34
Dividendos Totais	400,0	0,69
**Div. Yield	6,5%	

Figura 12 – Dividendos (Efeito Caixa 2021)

	R\$ milhões	R\$/ação
Juros Sobre Capital Próprio*	19,3	0,04
Dividendos Complementares FY20	384,3	0,73
Dividendos Antecipados FY21	200,0	0,35
Dividendos Caixa	603,6	1,12
**Div. Yield	10,6%	

Figura 13 – Dividendos Totais (2020 e 2021)

	R\$ milhões	R\$/ação
FY 2020	542,1	1,03
FY 2021	400,0	0,69
Dividendos Totais	942,1	1,72

Figura 14 – Alavancagem após Dividendos

	R\$ milhões
EBITDA 2021	2.413,2
Dívida Líquida 2021	6.102,7
Dividendos Complementares FY21	200,0
Dívida Líquida/EBITDA(x) Após Dividendos	2,6x

*Recursos Líquidos do JCP

** Rendimento de dividendos baseado no preço BEEF3 no último dia de negociação do ano: 30/12/20 e 30/12/21
FY 2020 = Fiscal Year 2020 | FY 2021 = Fiscal Year 2021

ESG

O ano de 2021 foi marcado por relevantes avanços na agenda ESG. A companhia, líder setorial no combate às mudanças do clima, assumiu o compromisso com a sociedade, clientes, fornecedores, colaboradores e investidores, ao anunciar a meta de se tornar uma empresa carbono neutro até 2035 (emissões líquidas zero nos escopos 1, 2 e 3). A meta está alinhada a um dos cinco valores da Cultura Minerva Foods – a Sustentabilidade.

Nossa meta é lastreada em resultados públicos que comprovam a liderança no monitoramento da cadeia de suprimentos na América do Sul e no combate ao desmatamento ilegal. O Compromisso Minerva Foods com a Sustentabilidade é pautado pela contribuição para um planeta saudável e comunidades prósperas, apoiando os produtores sul-americanos na implementação de práticas que sequestram e estocam carbono, protegem a biodiversidade e aumentam a resiliência de seus negócios.

A companhia irá trabalhar em 3 grandes eixos para alcançar a meta de emissões líquidas zero até 2035 nos escopos 1, 2 e 3:

1. Escopos 1 e 2 – Eficiência Ambiental das operações:
 - 1.1. Reduzir em 30% a intensidade de emissões de gases de efeito estufa nos escopos 1 e 2 até 2030.
 - 1.2. Matriz energética carbono neutro (emissões líquidas zero no escopo 2 – meta atingida em 2020).
2. Escopo 3 – Combate ao desmatamento ilegal por meio do monitoramento geoespacial da cadeia de fornecimento:
 - 2.1. Desmatamento ilegal zero em toda a cadeia de fornecimento (fazendas fornecedoras diretas e indiretas) para todos os países de operação da América do Sul até 2030.
 - 2.2. 100% do monitoramento geográfico de fazendas fornecedoras diretas no Paraguai até dezembro de 2021 (meta atingida em dezembro), Colômbia em 2023, Uruguai em 2025 e expansão para os demais países da América do Sul até 2030.
 - 2.3. Programa de monitoramento de fazendas fornecedoras indiretas em todos os países de operação na América do Sul até 2030, incluindo:
 - i. Integração da ferramenta Visipec no sistema de monitoramento geográfico para a Amazônia até dezembro de 2021 (meta atingida quatro meses antes do planejado);
 - ii. Disponibilização de aplicativo para verificação de fazendas fornecedoras indiretas no Brasil, em parceria com Niceplanet Geotecnologia, até dezembro de 2021 (meta atingida dois meses antes do planejado).
3. Escopo 3 – Programa Renove - baixa emissão de carbono na cadeia produtiva:
 - 3.1. 50% dos fornecedores de carne bovina participando do programa Renove até 2030.
 - 3.2. Parceria com instituições de pesquisa para aplicação de metodologia para monitorar, relatar e verificar o balanço de carbono de fazendas fornecedoras nos países de operação da América do Sul, com resultados preliminares esperados em 2021 (meta atingida com a divulgação durante a Conferência das Nações Unidas sobre as Mudanças Climáticas – COP26).

O pioneirismo no combate ao desmatamento ilegal na cadeia de suprimentos teve como destaque a integração da ferramenta Visipec junto aos sistemas internos da Companhia para análise de riscos de fornecedores indiretos na Amazônia. Esse processo foi antecipado em quatro meses, de dezembro para agosto de 2021. Com essa ação, a Minerva Foods aprimorou sua análise sobre fornecedores diretos e indiretos e tornou o trabalho de mapeamento de risco da cadeia de suprimentos ainda mais amplo, eficiente e ágil.

Também em 2021, a Minerva Foods passou a fornecer aos produtores rurais de todo o Brasil a mesma tecnologia geoespacial que utiliza para o monitoramento de seus fornecedores, por meio do aplicativo SMGeo Prospec, desenvolvido pela Niceplanet Geotecnologia. Desta forma, a Companhia passa a transferir a mais alta tecnologia, utilizada em seus sistemas de análise e monitoramento, para a palma da mão dos pecuaristas – a mesma tecnologia que garante à Minerva Foods a expertise em rastreabilidade e, sucessivamente, os melhores resultados entre os grandes players na auditoria do Ministério Público Federal, o principal e mais confiável procedimento de verificação de terceira parte da cadeia agropecuária. O app permite aos produtores rurais realizar pesquisas detalhadas, com acesso aos históricos e análises de conformidade socioambiental de fazendas.

Com a expansão do nosso monitoramento geográfico, nos tornamos em 2021 a primeira empresa do setor a monitorar 100% das fazendas fornecedoras diretas no Paraguai, alcançando mais uma meta de nosso compromisso. Com isso, a Companhia garante produtos livres do desmatamento ilegal, sobreposição a terras indígenas e áreas de proteção ambiental no país. Para as operações na Colômbia, finalizamos o estudo de legislação ambiental e fundiária aplicável ao monitoramento geoespacial e o diagnóstico geográfico por meio de zonas de amortecimento (buffer), com o objetivo de analisar o tamanho das propriedades rurais em diferentes regiões da Colômbia e os parâmetros aplicáveis para o monitoramento geoespacial.

No âmbito institucional recebemos importantes reconhecimentos. Nos tornamos a primeira empresa brasileira a receber o Selo Energia Renovável, emitido pelo Instituto Totum, em parceria com a Associação Brasileira de Energia Eólica (ABEEólica) e a Associação Brasileira de Energia Limpa (Abragel), para todas as unidades no Brasil; conquistamos o Selo Ouro em nosso Inventário Corporativo de Emissões de Gases de Efeito Estufa do Programa Brasileiro GHG Protocol; somos a única empresa do setor de proteína bovina listada na carteira 2021/2022 do Índice de Sustentabilidade Empresarial da B3 (ISEB3), o quarto índice de sustentabilidade do mundo; passamos a integrar também pelo segundo ano consecutivo a carteira do Índice Carbono Eficiente da B3 (ICO2B3). Com relação ao Carbon Disclosure Project (CDP), a Minerva Foods foi avaliada em três frentes: mudanças climáticas, florestas e segurança hídrica. Na frente de mudanças climáticas, nossa performance subiu pelo terceiro ano consecutivo. Além disso, fomos avaliados pelo Ranking Forest 500 como uma das empresas do setor de proteínas que apresenta os menores riscos de vínculo com o desmatamento ou de potencial exposição a cadeias de fornecimento de commodities de risco florestal. Em 2022, a Minerva Foods se posiciona entre as 5 melhores empresas brasileiras em políticas de sustentabilidade, segundo o ranking.

Em linha com a nossa estratégia de Sustentabilidade, a Minerva Foods se tornou membro signatário do Pacto Global da Organização das Nações Unidas (ONU). Com a adesão, a Companhia reforça os princípios universais do Pacto Global em sua estratégia de atuação, além de reportar, anualmente, o progresso realizado.

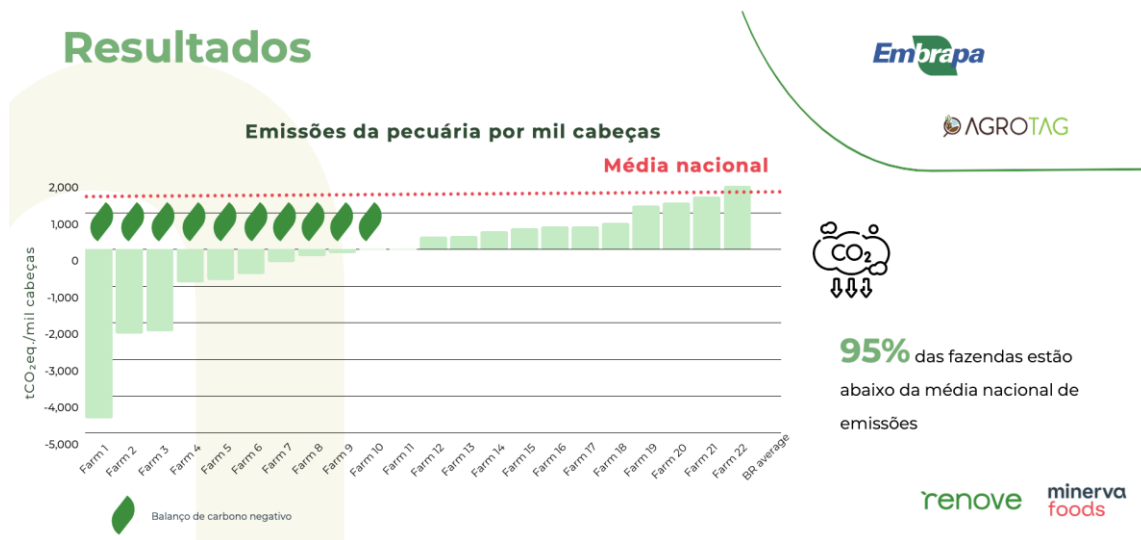
Programa Renove

O ano de 2021 marcou o lançamento do Programa Renove, de engajamento e atuação colaborativa com os pecuaristas fornecedores da Minerva Foods na implementação da pecuária de baixa emissão de carbono. No seu primeiro ano o Programa desenvolveu três projetos com parceiros de referência na América do Sul.

O projeto com a Embrapa calculou o balanço de carbono de 22 fazendas no Brasil (período de junho de 2020 a julho 2021). O estudo abrangeu 71,400 hectares e mais de 250 mil cabeças de gado. As 22 fazendas participantes forneceram 12% do volume de gado comprado no Brasil em 2021. Os resultados iniciais apontam que 21 fazendas emitem menos que a média nacional para a atividade pecuária e 10 das fazendas analisadas sequestraram mais carbono do que emitiram a partir das boas práticas, sendo carbono negativas.

Projeto com Embrapa

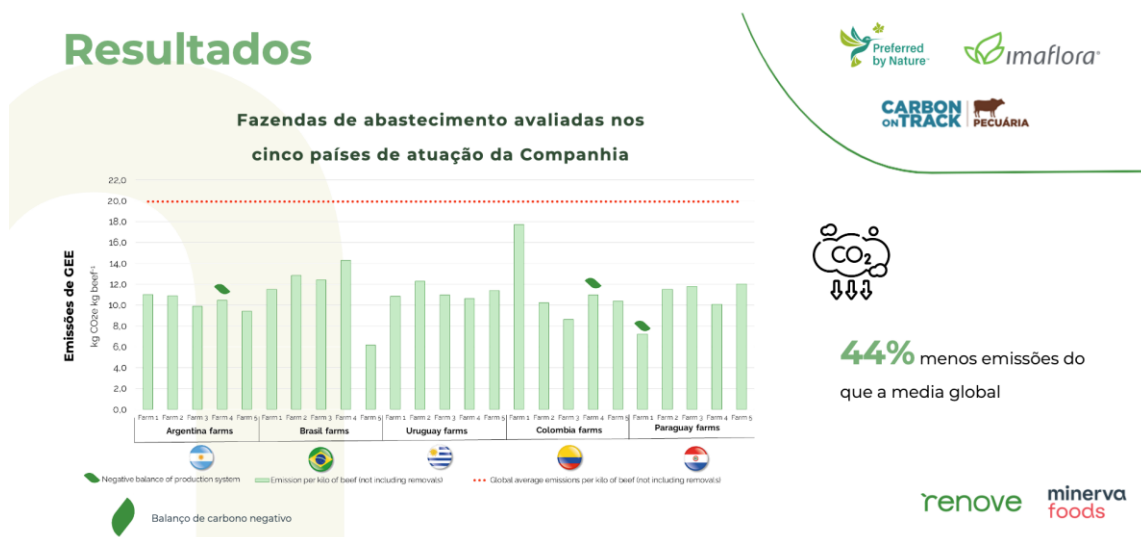
Resultados



O projeto realizado em parceria com o Imaflora calculou o balanço de carbono e intensidade de emissões em 5 fazendas de cada país de atuação, Argentina, Brasil, Colômbia, Paraguai e Uruguai, totalizando 25 fazendas, 490 mil hectares e 232 mil cabeças de gado. A estimativa da intensidade de emissões na produção bovina global, encontrada a partir da análise de mais de 30 artigos científicos, foi de 19,9 toneladas de CO₂e por tonelada de carne produzida. As 25 fazendas fornecedoras da Minerva Foods se posicionam entre 11% e 69% abaixo da média mundial de emissões, com a média de 44% abaixo.

Projeto com Imaflora e Preferred by Nature

Resultados



Ao avaliar o balanço de carbono do sistema produtivo de cada uma delas, que inclui as emissões e as remoções que ocorrem na propriedade, há três fazendas que são carbono negativo. Os resultados foram apresentados na Conferência Mundial do Clima (COP26) da ONU. Todos os dados estão publicados em <https://carbonontrack.imaflora.org/>

As fazendas com a pegada de carbono calculada estão passando por uma certificação em parceria com a Preferred by Nature, uma organização sem fins lucrativos com 25 anos de experiência com sistemas de certificação em mais de 100 países. O Programa de Verificação e Apoio da Pegada de Carbono Preferred by Nature (CFM) está auxiliando a Minerva Foods na implementação de ações climáticas confiáveis e

responsáveis, alinhado a padrões internacionalmente reconhecidos como o GHG Protocol, padrões PAS e ISO 14064.

Tais projetos permitirão o gerenciamento sistemático da pegada de carbono das fazendas fornecedoras e a implementação de metas e estratégias para redução das emissões nos diferentes sistemas produtivos. Por meio de auditorias anuais, será possível monitorar as atividades agropecuárias, evidenciando melhorias no balanço de carbono das fazendas por meio da implantação de práticas de baixa emissão como intensificação, sistemas rotacionados, sistemas integrados, redução da idade de abate, entre outros. Em dezembro de 2021, foram realizadas as auditorias das fazendas no Uruguai para certificação no primeiro trimestre de 2022.

No terceiro projeto, conduzido em parceria com Santos Lab e Biofílica Ambipar Environment, foram utilizadas tecnologias de sensoriamento remoto para analisar a presença de ativos ambientais em 382 fazendas no Brasil e Paraguai. Dessas, 60 fornecedores foram convidados ao projeto piloto, sendo 10 fazendas no Chaco Paraguai e 50 fazendas no Brasil. O projeto visa a conexão dessas fazendas com o mercado voluntário de carbono, finanças verdes e capacitação, com a intenção de criar incentivos para a expansão das práticas de baixa emissão de carbono na pecuária.

O Programa Renove visa a expansão destas atividades durante 2022, com constante aprimoramento metodológico para manter robustez e credibilidade científica, assim contribuindo para o reconhecimento da sustentabilidade da pecuária Sul Americana.

MyCarbon

Criada em 2021, a MyCarbon é uma subsidiária da Minerva Foods e tem como objetivo apoiar as empresas no cumprimento de suas metas de neutralização das emissões de gases de efeito estufa por meio da compensação de carbono, de forma transparente, confiável e sustentável. A empresa desenvolve projetos, origina e comercializa créditos de carbono, em linha com os padrões internacionais, criando oportunidades financeiras para a preservação da natureza, acelerando a ação de combate as mudanças do clima e promovendo um futuro de baixa emissões de carbono.

A MyCarbon é parte dos esforços que a Minerva Foods tem realizado para implementar iniciativas que promovam uma pecuária mais sustentável e de baixo carbono, apoiando produtores rurais em toda a América do Sul na adoção de sistemas produtivos tecnificados que contribuem para redução das emissões na cadeia de valor. Em 2021 a MyCarbon realizou o seu primeiro contrato para a redução certificada de emissões.

Ao todo, foram comercializadas 50 mil toneladas de unidades de carbono equivalente (Verified Carbon Units). Cada unidade de carbono corresponde a uma tonelada de CO₂ que deixou de ser emitida na atmosfera, o que torna a negociação uma forma efetiva de reduzir as emissões de gases de efeito estufa no planeta.

Transparência

Seguiremos engajados com a Sustentabilidade da cadeia de valor da Minerva Foods de forma material, focados na redução da nossa pegada de carbono, na redução da nossa pegada hídrica e, principalmente, no combate às mudanças do clima relacionadas a conversão do uso do solo. O monitoramento geográfico da cadeia de suprimentos se mostra como um caminho chave no sentido de atingir os nossos objetivos, assim continuaremos investindo no Programa Renove e em tecnologias de monitoramento geográfico nos países em que possuímos operações.

O empenho da Minerva Foods é demonstrado com resultados materiais hoje, contribuindo agora para a sustentabilidade do nosso planeta.

Eventos Subsequentes

Aumento de Capital Decorrente do Exercício de Bônus de Subscrição

	12/01/2022
Capital Social	R\$ 1.678.785.544,94
Total de Ações Emitidas	607.283.407
Total de Bônus Exercidos	149.756.250
Bônus não exercidos	512.448
Aumento de Capital (Bônus de Subscrição)	R\$ 898.664.228,61

Em 12 de janeiro de 2022, o Conselho de Administração da Companhia homologou o último aumento de capital conforme aprovado pela Assembleia Geral Extraordinária realizada em 15 de outubro de 2018 e homologado em Reunião do Conselho de Administração de 20 de dezembro de 2018. Ao todo, foram exercidos 149.756.250 bônus de subscrição, resultando em um aumento de capital de R\$ 898,7 milhões ao longo do período. Desse modo, e com o fim do período de subscrição dos bônus, a quantidade total de ações emitidas pela Companhia totaliza 607.283.407 ações. Cabe ressaltar que do total de bônus de subscrição emitidos, 512.448 não foram exercidos e assim acabaram por expirar.

Recompra e Cancelamento Bonds

Em 26 de janeiro de 2022, a Companhia concluiu o processo de recompra e cancelamento de mais uma parcela dos *Bonds* 2028 e 2031, conforme tabela abaixo:

Bond	Cupom	Total Recomprado
2028	5,875%	US\$ 38.055.000
2031	4,375%	US\$ 10.000.000

Sobre a Minerva S.A

A Minerva Foods é a líder em exportação de carne bovina na América do Sul e atua também no segmento de processados, comercializando seus produtos para mais de 100 países. Presente no Brasil, no Paraguai, na Argentina, no Uruguai e na Colômbia, a Minerva opera 25 plantas de abate e desossa e três plantas de processamento. No ano de 2021, a Companhia apresentou uma receita bruta de vendas de R\$ 28,6 bilhões, 39% acima da receita bruta de 2020.

Relacionamento com Auditores

Em conformidade com a Instrução CVM nº 381/03 informamos que nossos auditores não prestaram outros serviços nos exercícios do ano de 2019, 2020 e 2021, que não os relacionados com auditoria externa.

Declaração da Diretoria

Em observância às disposições constantes em instruções da CVM, a Diretoria declara que discutiu, reviu e concordou com as informações contábeis individuais e consolidadas relativas ao exercício fiscal encerrado em 31 de dezembro 2021 e com as opiniões expressas no relatório de revisão dos auditores independentes, autorizando a sua divulgação.

ANEXO 1 – ATHENA FOODS (US\$)

No quarto trimestre de 2021, a receita bruta da Athena Foods totalizou US\$ 733,9 milhões, um crescimento de 48% quando comparado ao 4T20. No ano de 2021, a receita bruta da Athena Foods alcançou US\$ 2,8 bilhões, uma expansão de 61% na base anual.

US\$ Milhões	4T21	3T21	2T21	1T21	2021
Argentina	207,5	196,7	145,5	129,6	679,2
Chile	34,5	35,6	24,6	11,0	105,7
Colômbia	70,2	111,4	60,2	73,9	315,8
Paraguai	203,9	257,5	285,9	218,9	966,2
Uruguai	217,8	210,7	165,3	135,3	729,0
Total Athena Foods	733,9	811,9	681,5	568,6	2.795,9

ANEXO 2 - DEMONSTRAÇÃO DE RESULTADO (CONSOLIDADO)

(R\$ mil)	4T21	4T20	3T21	2021	2020
Receita operacional líquida	7.505.928	5.702.961	7.368.241	26.965.360	19.406.344
Custo das mercadorias vendidas	-6.104.381	-4.645.577	-6.111.980	-22.320.336	-15.571.421
Lucro bruto	1.401.547	1.057.384	1.256.261	4.645.024	3.834.923
Despesas vendas	-516.900	-348.215	-502.198	-1.766.570	-1.304.005
Despesas administrativas e gerais	-249.005	-158.434	-210.685	-857.581	-705.834
Outras receitas (despesas) operacionais	-857	-10.193	5.428	14.545	-31.311
Resultado antes das despesas financeiras	634.785	540.542	548.806	2.035.418	1.793.773
Despesas financeiras	-267.890	-265.930	-262.785	-1.013.896	-1.046.285
Receitas financeiras	24.354	11.583	22.371	75.015	74.897
Correção Monetária	-44.282	-16.765	-42.491	-179.854	-62.968
Variação Cambial	-287.693	310.287	-119.275	-405.287	-416.700
Outras despesas	32.940	-475.021	-61.807	74.211	423.297
Resultado financeiro	-542.571	-435.846	-463.987	-1.449.811	-1.027.759
Resultado antes dos impostos	92.214	104.696	84.819	585.607	766.014
Imposto de renda e contribuição social - corrente	-534	-22.547	-25.049	-64.918	-93.734
Imposto de renda e contribuição social - diferido	58.609	31.979	12.604	78.190	24.812
Resultado do período antes da participação dos acionistas não controladores	150.289	114.128	72.374	598.879	697.092
Acionistas controladores	150.289	114.128	72.374	598.879	697.092
Resultado do período	150.289	114.128	72.374	598.879	697.092

ANEXO 3 – BALANÇO PATRIMONIAL (CONSOLIDADO)

(R\$ mil)	4T21	4T20
ATIVO		
Caixa e equivalentes de caixa	7.302.009	6.391.429
Contas a receber de clientes	2.598.563	2.143.997
Estoques	2.115.294	997.963
Ativos biológicos	467.960	351.230
Tributos a recuperar	805.076	1.011.815
Outros Recebíveis	478.198	389.879
Total do ativo circulante	13.767.100	11.286.313
Tributos a recuperar	106.942	192.285
Ativos fiscais diferidos	415.665	448.832
Outros recebíveis	148.165	53.469
Depósitos judiciais	22.202	22.250
Investimentos	199.841	21.374
Imobilizado	4.581.352	4.122.509
Intangível	828.195	776.219
Total do ativo não circulante	6.302.362	5.636.938
Total do ativo	20.069.462	16.923.251
PASSIVO		
Empréstimos e financiamentos	1.488.416	2.199.564
Arrendamento Mercantil	10.435	10.280
Fornecedores	3.724.242	2.344.593
Obrigações trabalhistas e tributárias	400.727	324.990
Outras contas a pagar	1.614.550	1.516.235
Total do passivo circulante	7.238.370	6.395.662
Empréstimos e financiamentos	11.916.289	9.372.474
Arrendamento Mercantil	29.272	36.611
Obrigações trabalhistas e tributárias	53.179	59.706
Provisões para contingências	43.377	40.274
Contas a Pagar	18.524	31.095
Passivos fiscais diferidos	116.320	147.357
Total do passivo não circulante	12.176.961	9.687.517
Patrimônio líquido		
Capital social	1.616.138	1.303.984
Reservas de capital	118.271	118.271
Reservas de reavaliação	47.518	49.066
Reservas de lucros	353.865	153.438
Dividendo adicional proposto	200.000	376.092
Lucros (prejuízos) acumulados	-	-
Ações em tesouraria	-242.768	-242.768
Ajustes de avaliação patrimonial	-1.438.893	-918.011
Total do patrimônio líquido atribuído aos controladores	654.131	840.072
Total do patrimônio líquido	654.131	840.072
Total do passivo e patrimônio líquido	20.069.462	16.923.251

ANEXO 4 - FLUXO DE CAIXA (CONSOLIDADO)

(em R\$ milhares)	4T21	4T20	3T21	2021	2020
Fluxos de caixa das atividades operacionais					
Resultado do período	150.289	114.128	72.374	598.879	697.092
Ajustes para conciliar o lucro líquido pelas atividades operacionais:					
Depreciações e amortizações	94.892	69.911	90.106	346.786	308.662
Perda estimada com crédito da liquidação duvidosa	457	4.682	2.662	7.039	24.802
Resultado na venda do imobilizado	1.036	55	289	4.955	1.746
Valor justo de ativos biológicos	-19.978	7.399	33.039	-40.341	-54.940
Realização dos tributos diferidos - diferenças temporárias	-58.609	-31.979	-12.604	-78.190	-24.812
Encargos financeiros	267.890	266.862	262.785	1.013.896	1.047.217
Varição cambial não realizada	230.809	-378.885	123.322	543.698	848.932
Correção Monetária	44.282	16.765	42.491	179.854	62.968
Provisão para contingências	1.168	-2.036	1.678	3.103	2.002
Contas a receber de clientes e outros recebíveis	130.449	12.092	-506.122	-644.620	-512.767
Estoques	-263.043	116.071	-467.801	-1.117.331	-283.398
Ativos biológicos	20.333	33.870	-16.329	-76.389	-60.517
Tributos a recuperar	55.726	-51.716	291.170	292.082	-261.486
Depósitos judiciais	543	-3.224	-3.020	48	2.300
Fornecedores	181.645	161.462	725.351	1.379.649	982.224
Obrigações trabalhistas e tributárias	-39.703	-10.282	100.014	69.210	-13.509
Outras contas a pagar	-149.433	-485.120	-327.378	112.333	457.311
Fluxo de caixa decorrente das atividades operacionais	648.753	-159.945	412.027	2.594.661	3.223.827
Fluxo de caixa das atividades de investimento					
Aquisição de investimentos	-19.700	-21.374	-15.636	-64.336	-21.374
Aquisição de intangível	-12.165	-1.115	-17.690	-36.283	-27.697
Aquisição de imobilizado	-198.902	-77.005	-161.562	-467.902	-327.027
Fluxo de caixa decorrente das atividades de investimento	-230.767	-99.494	-194.888	-568.521	-376.098
Fluxo de caixa das atividades de financiamento					
Empréstimos e financiamentos tomados	1.219.037	759.062	2.584.366	7.031.604	3.464.037
Empréstimos e financiamentos liquidados	-2.671.452	-1.218.038	-1.681.116	-8.702.320	-6.334.768
Arrendamento Mercantil	-3.181	-2.557	-2.768	-11.137	-11.259
Integralização do capital em dinheiro	304.383	83	73	312.154	1.455.990
Pagamento de juros sobre capital próprio	-	-	-	-19.240	-
Pagamento de dividendos adicionais propostos	-	-	-	-383.441	-
Distribuição de dividendos intercalares	-200.000	-138.454	-	-200.000	-138.454
Ações em Tesouraria	-	-210.073	-	-	-210.073
(-) Custo de transição na emissão de ações	-	-	-	-	-53.813
Fluxo de caixa proveniente de atividades de financiamento	-1.351.213	-809.977	900.555	-1.972.380	-1.828.340
Varição cambial sobre caixa e equivalente de caixa	204.527	120.194	571.062	856.820	902.353
Aumento/Redução líquido de caixa e equivalente de caixa	-728.700	-949.222	1.688.756	910.580	1.921.742
Caixa e equivalentes de caixa					
No início do período	8.030.709	7.340.651	6.341.953	6.391.429	4.469.687
No fim do período	7.302.009	6.391.429	8.030.709	7.302.009	6.391.429
Aumento/Redução líquido de caixa e equivalente de caixa	-728.700	-949.222	1.688.756	910.580	1.921.742

ANEXO 5 – CÂMBIO

	4T21	3T21	4T20
(USD - Fechamento)			
Brasil (BRL/USD)	5,58	5,44	5,20
Paraguai (PYG/USD)	6.876,90	6.907,00	6.911,60
Uruguai (UYU/USD)	44,69	42,94	42,35
Argentina (ARG/USD)	102,74	98,74	84,15
Colômbia (COP/USD)	4.080,32	3.807,80	3.429,73