



AGRIBRASIL

GRAO

B3 LISTED

Resultados 1T23

Comentário do Desempenho

São Paulo, 06 de junho de 2023. Atendendo às disposições legais e estatutárias, a Administração da Humberg Agribrasil Comércio e Exportação de Grãos S.A. ("Agribrasil" ou "Companhia") apresenta-lhes, a seguir, o Relatório da Administração e as Demonstrações Financeiras Consolidadas preparadas de acordo com o International Financial Reporting Standards (IFRS) e também com base nas práticas contábeis adotadas no Brasil e normas da Comissão de Valores Mobiliários (CVM). A Companhia adotou todas as normas, revisões de normas e interpretações emitidas pelo CPC e que são efetivas para as demonstrações financeiras de 31 de dezembro de 2022. Os dados não financeiros e não contábeis, incluindo previsões e estimativas, não foram auditados.

Com redução do SG&A, diminuição da dívida bruta e geração de resultado operacional, o 1º trimestre de 2023 marca o começo de um ano promissor

DESTAQUES 1T23

- O lucro bruto ajustado atingiu R\$12 milhões, um crescimento de 400% em relação ao 1T22. O lucro bruto combinado foi de R\$22 milhões;
- O SG&A ajustado reduziu 14% em relação ao mesmo período do ano anterior e atingiu R\$7,1 milhões;
- O EBITDA ajustado totalizou R\$5 milhões, 140% maior em relação ao EBITDA do 1T22. O EBITDA combinado atingiu R\$13 milhões;
- A dívida bruta reduziu R\$15 milhões comparado ao 1T22;
- O volume faturado no trimestre foi de 290,6 mil toneladas, uma diminuição de 51% em relação ao primeiro trimestre de 2022;
- As obras de adaptação do berço de exportação de grãos do TESC foram concluídas com sucesso e iniciaremos os embarques em junho;
- A Soja RTRS somou R\$50 milhões do nosso faturamento no 1º trimestre de 2023, 9% do total das vendas;
- Conquistamos o certificado do Selo Verde, uma certificação ambiental que reconhece o comprometimento com práticas sustentáveis; e
- Nos tornamos signatários do protocolo verde de grãos, comprometendo-nos com a originação sustentável no Pará.

MENSAGEM DA ADMINISTRAÇÃO

É com grande satisfação que compartilhamos com vocês os resultados alcançados pela Agribrasil no primeiro trimestre de 2023. Esse período foi marcado por um desempenho notável, impulsionado por nossa determinação em fortalecer nossa posição no mercado de exportação de soja e milho, ao mesmo tempo em que avançamos em direção a uma abordagem mais sustentável e orientada para a logística.

Estamos muito animados com a concretização de um sonho da Agribrasil: a inauguração do Projeto de Grãos do TESC. A conclusão do terminal graneleiro representa um marco significativo para a Agribrasil, mas principalmente para todo o setor agrícola e logístico. Em um ano em que teremos recordes de safra de soja e milho o Brasil enfrentará obstáculos logísticos e, nesse contexto, a inauguração do berço de exportação de grãos ocorre em um timing absolutamente necessário para novos investimentos em logística, em que o país precisava dessa saída adicional. Isso representa uma grande oportunidade para nós, pois encontraremos no TESC um porto seguro para continuar cumprindo nosso propósito de alimentar o mundo, além de nos capacitar a exportar de forma mais eficiente e competitiva, com uma margem estrutural que dará cadência ao nosso negócio, colocando a Agribrasil em uma posição de destaque em nosso setor. Os embarques de navios graneleiros por meio desse corredor começam em junho e, até o final do ano, devemos movimentar cerca de 1 milhão de toneladas.

Ao mesmo tempo em que solidificamos nosso ativo logístico, reforçamos nossa capacidade de gerar lucro operacional. Nosso lucro bruto ajustado atingiu a marca de R\$12 milhões, representando um crescimento de 400% em comparação ao primeiro trimestre de 2022, resultado da melhoria contínua da rentabilidade e de uma gestão eficaz de nossos custos logísticos. É importante destacar que reduzimos nosso SG&A ajustado em 14% em relação ao mesmo período do ano anterior, totalizando R\$7 milhões. Essa gestão eficiente dos recursos contribuiu para aprimorar ainda mais nossa estrutura e impulsionar a eficiência operacional. Com isso, registramos um EBITDA de R\$5 milhões neste trimestre, um crescimento de 140%, que quando combinado ao TESC, supera R\$13 milhões. Adicionalmente a geração de resultado, conseguimos reduzir nossa dívida bruta em R\$15,3 milhões em comparação ao mesmo período do ano passado, fortalecendo nossa posição financeira.

MENSAGEM DA ADMINISTRAÇÃO

Nossos esforços em sustentabilidade continuam sendo reconhecidos. Recebemos o certificado Selo Verde, que reconhece nosso comprometimento com práticas ambientais responsáveis. Além disso, nos tornamos signatários do protocolo verde de grãos, reforçando nosso compromisso com a origem sustentável no Pará. A Soja RTRS somou R\$50 milhões do nosso faturamento no 1º trimestre de 2023, 9% do total das vendas. Seguimos fortalecendo nossa área de comercialização de grãos sustentáveis, com o objetivo de crescer substancialmente essa linha de negócio. Essas iniciativas refletem nossa visão de longo prazo, buscando conciliar o crescimento operacional com o desenvolvimento sustentável.

Olhando para o restante do ano, estamos extremamente entusiasmados com as perspectivas futuras. O 1º semestre deve ser menos intenso em termos de movimentação de volume e nossa estratégia nesse momento é focar no planejamento operacional das exportações no TESC a partir do 2º semestre. Estima-se que em 2023 tenhamos uma safra de soja e milho 17% maior que no ano passado e que o Brasil exporte 25 milhões de toneladas a mais. Esse panorama é desafiador para a capacidade logística do país, resultando em congestionamento nos principais portos durante o ano todo, gerando grande oportunidade para nós. Além disso, seguimos consolidando alianças com compradores e fornecedores estratégicos, o que solidificará nossa posição no futuro e abrirá portas. A Agribrasil está em constante transformação para se tornar uma empresa cada vez mais voltada para a logística, aproveitando as oportunidades e superando os desafios do mercado. Nossos resultados no primeiro trimestre de 2023 são um testemunho claro de nossa resiliência, inovação e comprometimento com a excelência operacional.

Frederico Humberg, CEO

RESULTADO

OPERACIONAL E FINANCEIRO

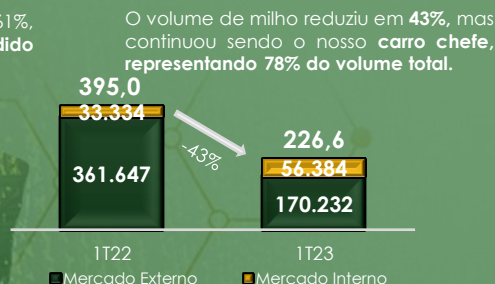


O Brasil projeta uma safra histórica de soja e milho, com crescimento de 17% em relação a 2022. Com esse desempenho, as exportações devem atingir 96 milhões de toneladas de soja e 47 milhões de toneladas de milho, 25 milhões de toneladas a mais que em 2022. Essa perspectiva promoverá intensa atividade nos principais portos do país, com navios enfrentando congestionamentos para atracar. No início do primeiro trimestre deste ano, já observamos uma significativa movimentação nos portos, o que nos levou a reduzir o volume comercializado, para mitigar os riscos. Com base em nossa revisão de riscos e estratégia comercial, direcionamos nossos esforços para mercados de nicho que oferecem maior rentabilidade, além de trabalharmos em períodos com menor probabilidade de riscos na execução. Com isso, fechamos o trimestre com um volume 51% menor em relação ao 1T22, que atingiu 290,6 mil toneladas. O milho seguiu como o carro chefe e somou 226,6 mil toneladas, enquanto a soja somou 64,0 mil toneladas. As exportações diminuíram 51% em relação ao 1T22, enquanto o volume do mercado interno cresceu 116%.

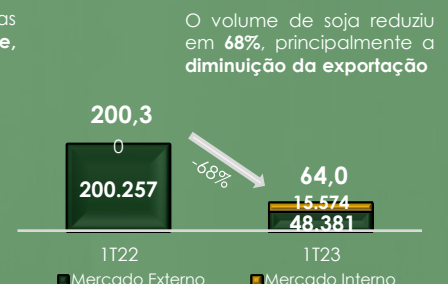
Volume faturado por mercado (tons)



Volume de milho por mercado (tons)

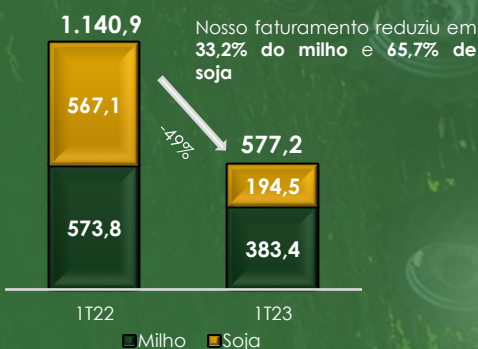


Volume de soja por mercado (tons)



A Receita Líquida reduziu em linha com nossa estratégia operacional, em razão, principalmente, da redução de 51% do volume faturado, que mais que compensou o aumento do preço médio por tonelada. O faturamento atingiu R\$577,2 mil e reduziu 49% em relação ao mesmo período do ano anterior. A principal redução foi proveniente da soja, que diminuiu 65,7% e atingiu R\$194,5 mil, enquanto o milho reduziu 33,2% e atingiu R\$383,4 mil.

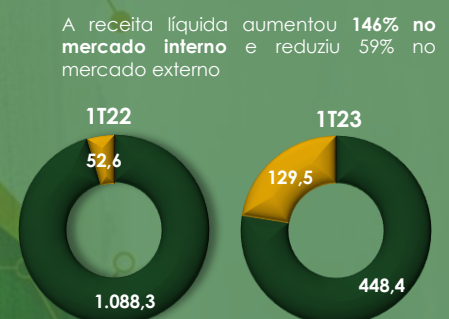
Receita líquida por produto (R\$m)



Faturamento médio por tonelada (R\$)



Receita líquida por mercado (R\$m)



DESEMPENHO FINANCEIRO



+ R\$12
milhões de
lucro bruto



+ R\$5
milhões de
EBITDA



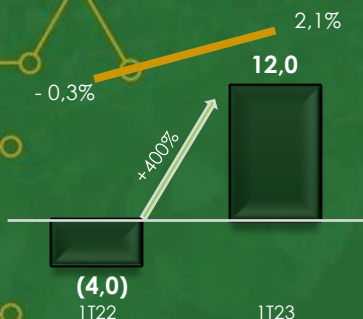
Redução de
14% do
SG&A

Lucro bruto, SG&A e EBITDA

Fechamos o 1T23 com lucro bruto ajustado de R\$12,0 milhões, um aumento de 400% em relação ao ano anterior, evidenciando uma melhora na margem operacional e no controle dos custos. Reduzimos o SG&A ajustado em 14% comparado ao 1T22, mantendo uma gestão eficiente dos recursos, sem afetar o crescimento operacional. Com isso, finalizamos o trimestre com EBITDA ajustado de R\$5,0 milhões, um crescimento de 139% em relação ao 1T22. Esses resultados reforçam nossa capacidade de gerar resultado operacional através da diminuição de volume e receita, maximização da margem bruta e gestão eficaz dos custos e despesas operacionais e mostram a rentabilidade operacional. Esse desempenho é fruto da nossa revisão estratégica de riscos e da implementação de uma estratégia comercial sólida, que trouxeram maior eficiência operacional e impulsionaram nosso crescimento.

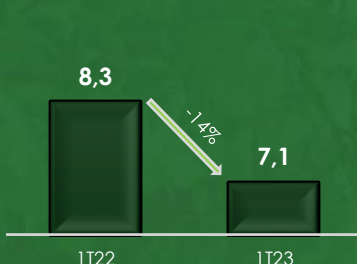
Aumentamos o lucro bruto ajustado em **400%**, com melhora na **margem operacional** e **controle dos custos**

Lucro bruto (R\$mm) e margem bruta (%)



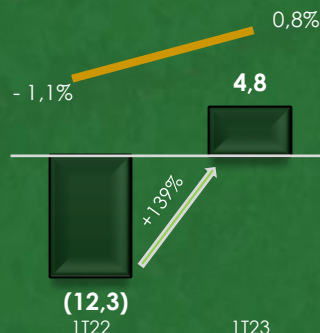
Reduzimos o SG&A ajustado em **14%**, mantendo uma **gestão eficiente dos recursos**, sem afetar o crescimento operacional

SG&A (R\$mm)



Crescemos o EBITDA ajustado em **139%**, resultado da revisão de riscos e estratégia comercial que trouxe **eficiência operacional**

EBITDA (R\$mm)



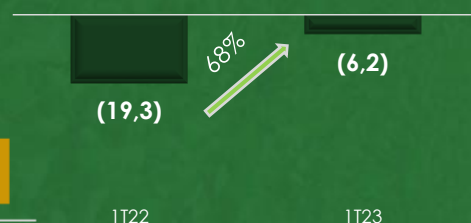
Resultado Líquido

O principal impacto no resultado foi R\$5 milhões da depreciação e amortização, que não tem efeito caixa. Esse efeito deve ser compensado pela equivalência patrimonial nos próximos trimestres. Além disso, o impacto dos tributos não deve ser recorrente devido ao estoque de R\$15,6 mm de imposto na suíça (AGM), que fará com que o imposto seja zerado no Brasil.

Composição do Lucro Líquido (R\$mil)

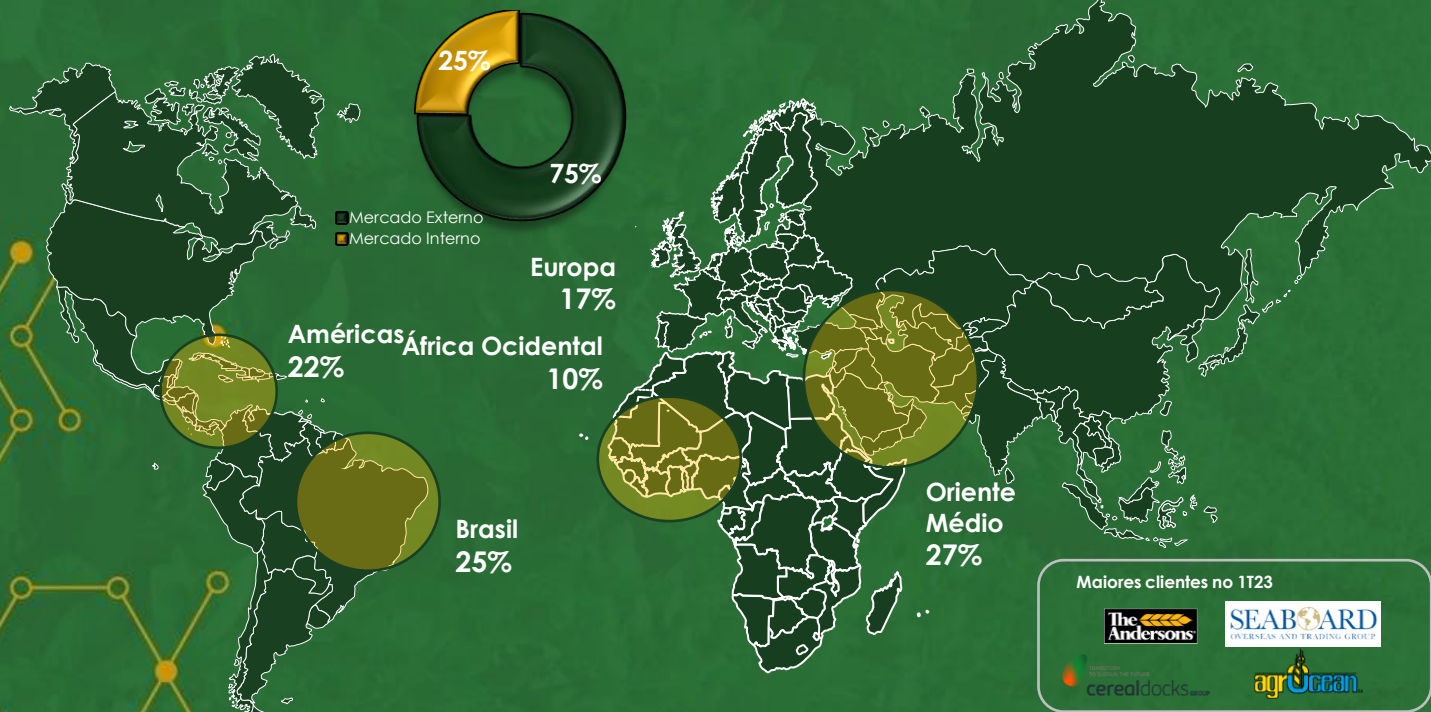


Resultado líquido (R\$mm)



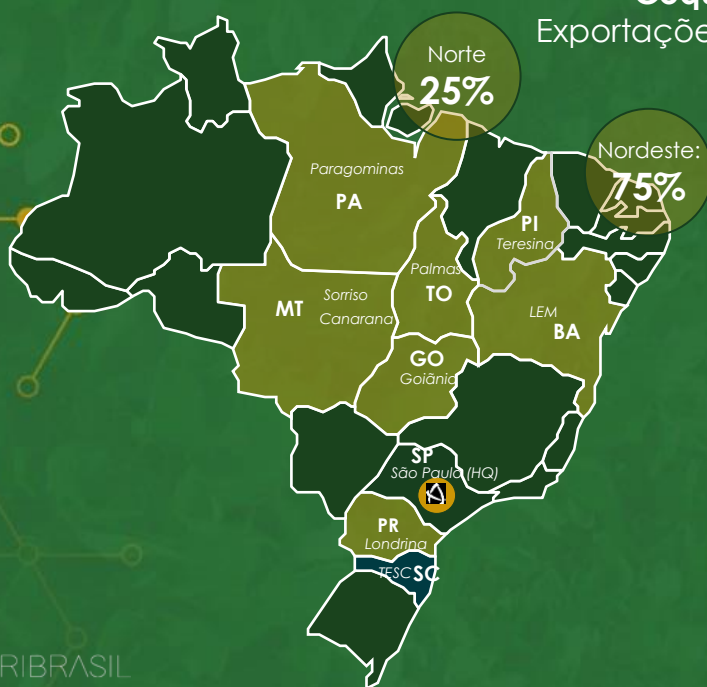
DESTINO DAS VENDAS

Período com 75% das vendas destinado ao mercado externo, sendo Oriente Médio, Américas e Europa os principais destinos.



ESCOAMENTO LOGÍSTICO

O trimestre foi marcado pela atuação em um novo corredor no SEALBA, no porto de **Barra dos Coqueiros (SE)**, abrindo novas oportunidades. Exportações de Soja concentraram-se em Santana.



Caminhões



5,1 mil

-2,5 mil vs 1T22

Barcaças



19

+14 vs 1T22

Vagões



0

+1,7 mil vs 1T22

Navios



+7

-19 vs 1T22

ATUALIZAÇÕES

TESC

➤ PROJETO DE EXPORTAÇÃO DE GRÃOS



Obras 100% concluídas antes do previsto, e com embarques programados para a segunda quinzena de junho. Em um ano que deve ser recorde de exportações de grãos e encher os portos de filas, teremos um berço exclusivo e prioritário para atracação.

➤ PERSPECTIVAS 2023

- Continuamos focados no 1º semestre no planejamento estratégico para executar as exportações por meio do TESC no 2º semestre;
- Expectativa de um 2º trimestre menos intenso em termos de movimentação, com a maioria de volume e resultado sendo gerado no 2º semestre;
- Exportação de soja e milho recordes, 25 milhões de toneladas a mais que no ano passado, o que deve causar congestionamento nos portos durante o ano inteiro, gerando grande oportunidade para nós;
- Seguimos com foco total em logística e gestão de risco defensiva;
- Estamos fortalecendo nossas alianças com compradores e fornecedores estratégicos para poder consolidar nossa posição no futuro.

ANEXOS

1. Demonstração de Resultado Contábil

Demonstração de resultado (R\$ mil)	1T23	1T22	Var. %	1T22 (Compra vantajosa)	Var. %
Receita líquida de vendas	577.155	1.140.873	-49%	1.140.873	-49%
(-) Custos	(574.545)	(1.247.361)	-54%	(1.247.361)	-54%
(=) Lucro bruto	2.610	(106.488)	-102%	(106.488)	-102%
Margem bruta	0,5%	-9,3%	-9,8 p.p.	-18,5%	-18,9 p.p.
(-) Despesas (receitas) operacionais	(10.546)	(8.367)	26%	(8.367)	26%
% da receita líquida	-1,8%	-0,7%	1,1 p.p.	-1,4%	0,4 p.p.
Gerais e administrativas	(11.986)	(8.397)	43%	(8.397)	43%
Resultado de equivalência patrimonial	1.440	30	-	30	4700%
Outras receitas (despesas) operacionais	-	-	-	212.052	0%
(=) Res. oper. antes do res. Financeiro	(7.936)	(114.855)	-93%	97.197	-108%
(+) Resultado financeiro	2.703	84.623	-97%	84.623	-97%
Receitas financeiras	8.133	393	1969%	393	1969%
Despesas financeiras	(14.786)	(18.269)	-19%	(18.269)	-19%
Resultado de variação cambial líquida	9.356	102.499	-91%	102.499	-91%
(=) Lucro antes do IR/CS	(5.233)	(30.232)	-83%	181.820	-103%
(-) IR/CS	(988)	10.957	-109%	(60.954)	-98%
Corrente	(3)	(10.044)	-100%	(10.044)	-100%
Diferido	(985)	21.001	-105%	(50.910)	-98%
(=) Resultado líquido	(6.221)	(19.275)	-68%	120.866	-105%
Margem líquida	-1,1%	-1,7%	-0,6 p.p.	20,9%	22,0 p.p.

2. Demonstração de Resultado Gerencial

Reclassifica aos custos a variação cambial líquida e exclui das despesas operacionais a depreciação e amortização e a equivalência patrimonial

Demonstração de resultado (R\$ mil)	1T23	1T22	Var. %	1T22 (Compra vantajosa)	Var. %
Receita líquida	577.155	1.140.873	-49%	1.140.873	-49%
(-) Custos	(565.189)	(1.144.862)	-51%	(1.144.862)	-51%
(=) Lucro bruto	11.966	(3.989)	-400%	(3.989)	-400%
Margem bruta	2,1%	-0,3%	-2,4 p.p.	-0,3%	-2,4 p.p.
(-) Despesas operacionais	(7.132)	(8.261)	-14%	(8.261)	-14%
Gerais e administrativas	(7.132)	(8.261)	-14%	(8.261)	-14%
Outras receitas (despesas) operacionais	-	-	-	-	0%
(=) EBITDA	4.834	(12.250)	-139%	(12.250)	-139%
Margem EBITDA	1%	-1%	-1,9 p.p.	-1%	-1,9 p.p.
(+) Resultado financeiro	(6.653)	(17.876)	-63%	(17.876)	-63%
Receitas financeiras	8.133	393	1969%	393	1969%
Despesas financeiras	(14.786)	(18.269)	-19%	(18.269)	-19%
(+) Outras receitas não operacionais	1.440	30	4700%	212.082	-99%
(-) IR/CS	(988)	10.957	-109%	(60.954)	-98%
Corrente	(3)	(10.044)	-100%	(10.044)	-100%
Diferido	(985)	21.001	-105%	(50.910)	-98%
(=) Resultado antes da depreciação e amortização	(1.367)	(19.139)	-93%	121.002	-101%
(+) Depreciação e amortização	(4.854)	(136)	3469%	(136)	3469%
(=) Resultado líquido	(6.221)	(19.275)	-68%	120.866	-105%
Margem líquida	-1%	-2%	-61%	11%	1167%

ANEXOS

1. Composição do EBITDA

EBITDA (R\$ mil)	1T23	1T22	Var. %
Lucro líquido	(6.221)	(19.275)	-67,7%
(+) IR/CS	988	(10.957)	-109,0%
(+) Resultado Financeiro	(2.703)	(84.623)	-96,8%
(+) Depreciação e Amortização	4.854	136	3469,1%
EBITDA	(3.082)	(114.719)	-97,3%
Margem EBITDA	-0,5%	-10,1%	-9,5 p.p.
(+) Exclusão dos efeitos de Variação Cambial	9.356	102.499	-90,9%
(+) Exclusão dos efeitos da equivalência patrimonial	(1.440)	(30)	4700,0%
(+) Outros	-	-	-
EBITDA ajustado	4.834	(12.250)	-139,5%
Mg. EBITDA ajust.	0,8%	-1,1%	-1,9 p.p.

2. Resultado Combinado

Demonstração de Resultado (R\$MM)	1T23	TESC 100%	TESC 51%	Combinado
Receita líquida de vendas	577,2	42,5	21,7	598,8
Custos	(565,2)	(23,0)	(11,7)	(576,9)
(=) Lucro Bruto	12,0	19,5	9,9	21,9
Despesas (Receitas) Operacionais	(7,1)	(4,2)	(2,1)	(9,3)
EBITDA	4,8	15,3	7,8	12,6
Margem EBITDA	0,8%	36,0%	36,0%	2,1%
Resultado Financeiro	(6,7)	(8,2)	(4,2)	(10,9)
Impostos	(1,0)	(1,4)	(0,7)	(1,7)
Depreciação e amortização	4,9	(2,1)	(1,1)	3,8
Outros resultados não operacionais	1,4	(1,1)	(0,6)	0,9
Lucro Líquido	3,5	2,3	1,2	4,7

3. Dívida Bruta

Endividamento (R\$ mil)	31/03/2023	31/12/2022	Var.
Empréstimos e financiamentos (circulante)	312.756	329.026	-16.270
Empréstimos e financiamentos (não circulante)	123.429	123.429	0
Operações de non-deliverable forward passivas	6.558	5.584	974
Dívida Bruta	442.743	458.039	-15.296

Disposições finais

Certas porcentagens e outros valores incluídos neste documento foram arredondados para facilitar a sua apresentação. Dessa forma, os números apresentados como totais em algumas tabelas podem não representar a soma aritmética dos números que os precedem e podem diferir daqueles apresentados nas demonstrações financeiras. Os dados relativos aos trimestres, assim como os dados operacionais (não financeiros e não contábeis) são dados não auditados/revisados pelos auditores independentes, pois consistem em medidas não reconhecidas sob IFRS ou outros padrões contábeis.

Demonstrações Financeiras Intermediárias Individuais e Consolidadas

Humberg Agribrasil Comércio e Exportação de Grãos S.A.

31 de março de 2023
com Relatório do Auditor Independente



Humberg AgriBrasil Comércio e Exportação de Grãos S.A.

Demonstrações financeiras intermediárias individuais e consolidadas

31 de março de 2023

Índice

Relatório do auditor independente sobre das demonstrações financeiras intermediárias individuais e consolidadas	1
Demonstrações financeiras intermediárias individuais e consolidadas	
Balancos patrimoniais	3
Demonstrações dos resultados	5
Demonstrações dos resultados abrangentes	6
Demonstrações das mutações do patrimônio líquido	7
Demonstrações dos fluxos de caixa	8
Demonstrações do valor adicionado	9
Notas explicativas às demonstrações financeiras intermediárias individuais e consolidadas	10

Relatório sobre revisão de informações trimestrais individuais e consolidadas

Aos

Acionistas e Administradores da

Humberg Agribrasil Comércio e Exportação de Grãos S.A.

São Paulo - SP

Introdução

Revisamos as informações contábeis intermediárias, individuais e consolidadas da Humberg Agribrasil Comércio e Exportação de Grãos S.A. (“Companhia”), contidas no Formulário de Informações Trimestrais (ITR) referente ao trimestre findo em 31 de março de 2023, que compreendem o balanço patrimonial em 31 de março de 2023 e as respectivas demonstrações dos resultados, dos resultados abrangentes, das mutações do patrimônio líquido e dos fluxos de caixa para o período de três meses findo naquela data, incluindo as notas explicativas.

A diretoria é responsável pela elaboração das informações contábeis intermediárias, individuais e consolidadas, de acordo com a NBC TG 21 Demonstração Intermediária e com a norma internacional IAS 34 *Interim Financial Reporting*, emitida pelo *International Accounting Standards Board (IASB)*, assim como pela apresentação dessas informações de forma condizente com as normas expedidas pela Comissão de Valores Mobiliários, aplicáveis à elaboração das Informações Trimestrais (ITR). Nossa responsabilidade é a de expressar uma conclusão sobre essas informações contábeis intermediárias com base em nossa revisão.

Alcance da revisão

Conduzimos nossa revisão de acordo com as normas brasileiras e internacionais de revisão de informações intermediárias (NBC TR 2410 Revisão de Informações Intermediárias Executada pelo Auditor da Entidade e ISRE 2410 *Review of Interim Financial Information Performed by the Independent Auditor of the Entity*, respectivamente). Uma revisão de informações intermediárias consiste na realização de indagações, principalmente às pessoas responsáveis pelos assuntos financeiros e contábeis e na aplicação de procedimentos analíticos e de outros procedimentos de revisão. O alcance de uma revisão é significativamente menor do que o de uma auditoria conduzida de acordo com as normas de auditoria e, conseqüentemente, não nos permitiu obter segurança de que tomamos conhecimento de todos os assuntos significativos que poderiam ser identificados em uma auditoria. Portanto, não expressamos uma opinião de auditoria.

Conclusão sobre as informações contábeis intermediárias individuais e consolidadas

Com base em nossa revisão, não temos conhecimento de nenhum fato que nos leve a acreditar que as informações contábeis intermediárias incluídas nas informações trimestrais acima referidas não foram elaboradas, em todos os aspectos relevantes, de acordo com a NBC TG 21 e a IAS 34 aplicáveis à elaboração de Informações Trimestrais (ITR), e apresentadas de forma condizente com as normas expedidas pela Comissão de Valores Mobiliários.

Outros assuntos

Demonstrações do valor adicionado

As informações trimestrais individuais e consolidadas acima referidas incluem a demonstração do valor adicionado (DVA), referente ao período de três meses findo em 31 de março de 2023, elaborada sob a responsabilidade da diretoria da Companhia. Essa demonstração foi submetida a procedimentos de revisão executados em conjunto com a revisão das informações trimestrais, com o objetivo de concluir se ela está conciliada com as informações contábeis intermediárias e registros contábeis, conforme aplicável, e se sua forma e conteúdo está de acordo com os critérios definidos na NBC TG 09 Demonstração do Valor Adicionado. Com base em nossa revisão, não temos conhecimento de nenhum fato que nos leve a acreditar que essa demonstração do valor adicionado não foi elaborada, em todos os aspectos relevantes, segundo os critérios definidos nessa Norma e de forma consistente em relação às informações contábeis intermediárias individuais e consolidadas tomadas em conjunto.

São Paulo, 06 de junho de 2023.

ERNST & YOUNG
Auditores Independentes S/S Ltda
CRC-034519/O



Ronaldo Aoki
Contador CRC-244601/O-1

Humberg Agribrazil Comércio e Exportação de Grãos S.A.

Balancos patrimoniais
31 de março de 2023 e 31 de dezembro de 2022
(Em milhares de reais)

	Nota	Controladora		Consolidado	
		31/03/2023	31/12/2022	31/03/2023	31/12/2022
Ativo					
Circulante					
Caixa e equivalentes de caixa	3	21.139	131.553	51.588	141.603
Contas a receber de clientes	4	209.312	196.429	300.651	211.097
Partes relacionadas	19	79.034	73.767	548	314
Estoques	5	10.264	134.915	10.264	135.965
Instrumentos financeiros derivativos	20	26.389	43.704	40.333	89.189
Impostos a recuperar	6	89.760	77.463	89.795	77.495
Despesas a apropriar		5.043	5.168	5.043	5.168
Outros ativos circulantes		25	50	25	50
Total do ativo circulante		440.966	663.049	498.247	660.881
Não circulante					
Imposto de renda e contribuição social diferidos	11	-	-	15.461	16.781
Depósitos judiciais	12	629	629	629	629
Investimentos	7	310.823	312.825	380.286	383.537
Imobilizado		-	-	1.500	-
Direito de uso	10	1.826	1.963	1.826	1.963
Outros ativos não circulantes		823	798	1.194	1.619
Total do ativo não circulante		314.101	316.215	400.896	404.529
Total do ativo					
		755.067	979.264	899.143	1.065.410

Humberg Agribrasil Comércio e Exportação de Grãos S.A.

Balancos patrimoniais
31 de março de 2023 e 31 de dezembro de 2022
(Em milhares de reais)

	Nota	Controladora		Consolidado	
		31/03/2023	31/12/2022	31/03/2023	31/12/2022
Passivo					
Circulante					
Fornecedores	8	143.773	301.684	185.164	304.917
Empréstimos e financiamentos	9	324.909	329.026	324.909	329.026
Partes relacionadas		1.000	-	-	-
Obrigações fiscais		4.983	1.200	4.987	1.200
Obrigações trabalhistas		1.214	1.002	1.214	1.002
Instrumentos financeiros derivativos	20	16.149	57.627	22.367	75.293
Adiantamentos de clientes		-	-	25.414	63
Passivo de arrendamento	10	411	548	411	548
Total do passivo circulante		492.439	691.087	564.466	712.049
Não circulante					
Passivo de arrendamento	10	1.415	1.415	1.415	1.415
Empréstimos e financiamentos	9	111.276	123.429	111.276	123.429
Imposto de renda e contribuição social diferidos	11	12.314	12.649	12.582	12.917
Provisão para perdas com investimento	7	-	7.479	-	-
Provisão para demandas judiciais	12	726	726	726	726
Total do passivo não circulante		125.731	145.698	125.999	138.487
Patrimônio líquido					
Capital social	13	69.106	69.106	69.106	69.106
(-) Ações em tesouraria	13	(2.649)	(2.649)	(2.649)	(2.649)
Reserva legal	13	13.821	13.821	13.821	13.821
Reserva de ações outorgadas	13	6.011	5.986	6.011	5.986
Reserva de incentivos fiscais	13	56.215	56.215	56.215	56.215
Lucros/(prejuízos) acumulados		(5.607)	-	(5.607)	-
		136.897	142.479	136.897	142.479
Participação de não controladores			-	71.781	72.395
Total do patrimônio líquido		136.897	142.479	208.678	214.874
Total do passivo e do patrimônio líquido		755.067	979.264	899.143	1.065.410

As notas explicativas são parte integrante das demonstrações financeiras intermediárias individuais e consolidadas.

Humberg Agribrazil Comércio e Exportação de Grãos S.A.

Demonstrações dos resultados

Períodos de três meses findos em 31 de março de 2023 e 2022

(Em milhares de reais, exceto lucro (prejuízo) por ação em reais)

	Nota	Controladora		Consolidado	
		31/03/2023	31/03/2022	31/03/2023	31/03/2022
Receita líquida de vendas	14	461.722	745.574	577.155	1.140.873
Custo das commodities vendidas	15	(471.669)	(928.696)	(574.545)	(1.247.361)
Lucro (prejuízo) bruto		(9.947)	(183.122)	2.610	(106.488)
Despesas (receitas) operacionais					
Despesas gerais e administrativas	16	(10.664)	(5.568)	(11.986)	(8.397)
Resultado de equivalência patrimonial	7	9.222	59.624	1.440	30
Outras receitas (despesas) operacionais	7	-	212.052	-	212.052
Lucro (prejuízo) antes do resultado financeiro e do imposto de renda e contribuição social		(11.389)	82.986	(7.936)	97.197
Receitas financeiras		8.086	373	8.133	393
Despesas financeiras		(14.538)	(17.194)	(14.786)	(18.269)
Resultado de variação cambial líquida		11.899	105.611	9.356	102.499
Resultado financeiro	18	5.447	88.790	2.703	84.623
Lucro (prejuízo) antes do imposto de renda e contribuição social		(5.942)	171.776	(5.233)	181.820
Imposto de renda e contribuição social corrente	11	-	-	(3)	(10.044)
Imposto de renda e contribuição social diferido	11	335	(50.910)	(985)	(50.910)
		335	(50.910)	(988)	(60.954)
Lucro (prejuízo) líquido do período		(5.607)	120.866	(6.221)	120.866
Lucro (prejuízo) por ação básico e diluído - em R\$	13	(0,06)	1,39	(0,07)	1,39
Atribuível aos:					
Acionistas controladores		(5.607)	120.866	(5.607)	120.866
Acionistas não controladores		-	-	(614)	-

As notas explicativas são parte integrante das demonstrações financeiras intermediárias individuais e consolidadas.

Humberg Agribrazil Comércio e Exportação de Grãos S.A.

Demonstrações dos resultados abrangentes

Períodos de três meses findos em 31 de março de 2023 e 2022

(Em milhares de reais)

	Controladora e Consolidado			
	31/03/2023	31/03/2022	31/03/2023	31/03/2022
Lucro (prejuízo) líquido do período	(5.607)	120.866	(6.221)	120.866
Total de resultado abrangente do período, líquido de impostos	(5.607)	120.866	(6.221)	120.866
Atribuível aos:				
Acionistas controladores	(5.607)	120.866	(5.607)	120.866
Acionistas não controladores	-	-	(614)	-

As notas explicativas são parte integrante das demonstrações financeiras intermediárias individuais e consolidadas.

Humberg Agribrasil Comércio e Exportação de Grãos S.A.

Demonstrações das mutações do patrimônio líquido
Períodos de três meses findos em 31 de março de 2023 e 2022
(Em milhares de reais)

	Capital social	Ações em tesouraria	Opções outorgadas	Reserva de lucros			Lucros (prejuízos) acumulados	Total	Participação de não controladores	Total
				Reserva legal	Reserva de incentivos fiscais	Reserva de lucros				
Saldos em 31 de dezembro de 2021	15.400	(100)	5.267	854	-	6.218	-	27.639	-	27.639
Lucro líquido do período	-	-	-	-	-	-	120.866	120.866	-	120.866
Opção de ações outorgadas (Nota 13.b)	-	-	226	-	-	-	-	226	-	226
Recompra de ações outorgadas (Nota 13.b)	-	(3.124)	-	-	-	-	-	(3.124)	-	(3.124)
Concessão de ações outorgadas (Nota 13.b)	-	575	-	-	-	-	-	575	-	575
Adição de minoritário em função de aquisição de participação	-	-	-	-	-	-	-	-	72.671	72.671
Saldos em 31 de março de 2022	15.400	(2.649)	5.493	854	-	6.218	120.866	146.182	72.671	218.853
Saldos em 31 de dezembro de 2022	69.106	(2.649)	5.986	13.821	56.215	-	-	142.479	72.395	214.874
Prejuízo do período	-	-	-	-	-	-	(5.607)	(5.607)	(614)	(6.221)
Opção de ações outorgadas (Nota 13.b)	-	-	25	-	-	-	-	25	-	25
Saldos em 31 de março de 2023	69.106	(2.649)	6.011	13.821	56.215	-	(5.607)	136.897	71.781	208.678

As notas explicativas são parte integrante das demonstrações financeiras intermediárias individuais e consolidadas.

Humberg Agribrazil Comércio e Exportação de Grãos S.A.

Demonstrações dos fluxos de caixa

Períodos de três meses findos em 31 de março de 2023 e 2022

(Em milhares de reais)

	Controladora		Consolidado	
	31/03/2023	31/03/2022	31/03/2023	31/03/2022
Fluxo de caixa das atividades operacionais				
Lucro (prejuízo) líquido do período	(5.607)	120.866	(6.221)	120.866
Despesas que não afetam o caixa e equivalentes de caixa:				
Depreciações e amortizações	176	190	176	190
Provisão para quebra com estoques	1.304	(1.672)	1.304	(1.672)
Provisão de participação nos lucros e resultados	-	709	-	709
Resultado de equivalência patrimonial	(9.222)	(59.624)	(1.440)	30
Variação cambial não realizada	-	(5.787)	-	1.487
Variação cambial s/ empréstimos	(7.122)	(36.708)	(7.097)	(36.708)
Juros provisionados s/ empréstimos	15.428	686	15.428	686
Juros s/ passivo de arrendamento	-	41	-	41
Marcação a mercado dos estoques	24.814	(13.752)	24.814	(13.752)
Opção de ações outorgadas	25	801	25	801
Instrumentos financeiros derivativos líquidos não realizados	(24.163)	103.859	(4.070)	(21.640)
Ganho por compra vantajosa (Nota 7)	-	(212.052)	-	(212.052)
Depreciação e amortização de Mais Valia	3.800	-	4.691	-
Imposto de renda e contribuições sociais diferidos	(335)	50.910	985	60.954
	(902)	(51.533)	28.595	(100.060)
Redução (aumento) em ativos operacionais				
Contas a receber	(12.883)	85.673	(89.554)	254.879
Partes relacionadas	(4.267)	210.469	(234)	(255)
Estoques	98.5334	73.475	99.583	73.475
Adiantamento a fornecedores	-	449	-	(1)
Impostos a recuperar	(12.297)	(4.891)	(12.300)	(4.917)
Despesas a apropriar	125	562	125	420
Outros ativos	-	229	425	(7)
	69.211	365.966	(1.955)	323.594
Aumento (redução) em passivos operacionais				
Fornecedores	(157.911)	(190.099)	(119.753)	(192.752)
Obrigações fiscais	3.783	(687)	3.787	6.924
Salários e encargos sociais	212	(529)	212	(529)
Adiantamento de clientes	-	-	25.351	89.639
	(153.916)	(191.315)	(90.403)	(96.718)
Caixa aplicado nas atividades operacionais	(85.607)	123.118	(63.763)	126.816
Fluxo de caixa das atividades de investimento				
Adições ao imobilizado e intangível	(26)	(53)	(1.526)	(412)
Pagamento por aquisição de controladas	-	(100.418)	-	(100.418)
Aumento de capital nas investidas	(55)	(2.000)	-	-
Caixa de empresa adquirida	-	-	-	970
Caixa aplicado nas atividades de investimento	(81)	(102.471)	(1.526)	(99.860)
Fluxo de caixa das atividades de financiamento				
Captações de empréstimos	71.023	193.230	71.023	193.230
Pagamento de empréstimos	(83.984)	(258.386)	(83.984)	(258.386)
Juros sobre empréstimos pagos (*)	(11.629)	(5.976)	(11.629)	(5.976)
Pagamento de passivo de arrendamento	(137)	(123)	(137)	(123)
Aquisição de participações não controladoras	-	-	-	(16.937)
Dividendos pagos	-	(800)	-	(800)
Caixa gerado (aplicado) nas atividades de financiamento	(24.726)	(72.055)	(24.726)	(88.992)
(Redução) aumento líquido de caixa e equivalentes de caixa	(110.414)	(51.408)	(90.015)	(62.036)
Caixa e equivalentes de caixa no início do período	131.553	147.965	141.603	280.230
Caixa e equivalentes de caixa no final do período	21.139	96.557	51.588	218.194
(Redução) aumento líquido em caixa e equivalentes de caixa	(110.414)	(51.408)	(90.015)	(62.036)

As notas explicativas são parte integrante demonstrações financeiras intermediárias individuais e consolidadas.

Humberg Agribrazil Comércio e Exportação de Grãos S.A.

Demonstrações do valor adicionado

Períodos de três meses findos em 31 de março de 2023 e 2022

(Em milhares de reais)

	Controladora		Consolidado	
	31/03/2023	31/03/2022	31/03/2023	31/03/2022
Receitas				
Venda de mercadorias, produtos e serviços	465.003	745.785	580.437	1.141.083
	465.003	745.785	580.437	1.141.083
Insumos adquiridos de terceiros				
Custos dos produtos vendidos	(428.792)	(846.106)	(518.026)	(1.155.992)
Materiais, energia e serviços de terceiros e outros	(2.635)	(2.120)	(3.044)	(4.881)
Custos logísticos e portuários	(42.860)	(82.625)	(56.501)	(91.404)
	(474.287)	(930.851)	(577.571)	(1.252.277)
Valor adicionado (consumido) bruto	(9.284)	(185.066)	2.866	(111.194)
Depreciação e amortização	(176)	(136)	(176)	(136)
Depreciação e amortização mais valia	(3.800)	-	(4.691)	-
Valor adicionado líquido consumido pela Companhia	(13.260)	(185.202)	(2.001)	(111.330)
Resultado de equivalência patrimonial	9.222	59.624	1.440	-
Receita com variação cambial	36.579	105.611	34.035	102.500
Receitas financeiras	8.086	373	8.133	393
Outras receitas (Nota 7)	-	212.052	-	212.052
Valor adicionado recebido em transferência	53.887	377.660	43.608	314.945
Valor adicionado total a distribuir	40.627	192.458	41.607	203.615
Distribuição do valor adicionado				
Remuneração direta	2.121	2.168	2.121	2.168
Benefícios	509	296	509	296
I.N.S.S	461	649	461	649
F.G.T.S.	125	133	125	133
Pessoal	3.216	3.246	3.216	3.246
Federais	(300)	50.910	1.013	60.954
Estaduais	4.007	209	4.037	209
Municipais	27	(7)	28	31
Impostos, taxas e contribuições	3.734	51.112	5.078	61.194
Despesa com variação cambial	24.680	-	24.680	-
Juros	14.171	6.282	14.179	6.606
Outras despesas financeiras	367	10.877	609	11.628
Aluguéis	66	75	66	75
Remuneração de capital de terceiros	39.284	17.234	39.534	18.309
Dividendos	-	-	-	-
Minoritários	-	-	-	-
Lucro (prejuízo líquido do período)	(5.607)	120.866	(6.221)	120.866
Remuneração de capital próprio	(5.607)	120.866	(6.221)	120.866
Valor adicionado distribuído	40.627	192.458	41.607	203.615

As notas explicativas são parte integrante das demonstrações financeiras intermediárias individuais e consolidadas.

Humberg AgriBrasil Comércio e Exportação de Grãos S.A.

Notas explicativas às demonstrações financeiras intermediárias individuais e consolidadas
31 de março de 2023
(Em milhares de reais, exceto quando indicado de outra forma)

1. Contexto operacional

A Humberg AgriBrasil Comércio e Exportação de Grãos S.A., anteriormente denominada Humberg AgriBrasil Comércio e Exportação de Grãos Ltda., (“Companhia” ou “Humberg AgriBrasil”), cuja atividades iniciaram em 15 de julho de 2013, constituída, originalmente, como uma empresa limitada com prazo de duração indeterminado, que teve seu contrato social registrado perante JUCESP, sob o NIRE 3.522.770.580-6, inscrita no CNPJ/MF sob o nº 18.483.666/0001-03, com sede na Cidade de São Paulo, Estado de São Paulo, Rua Joaquim Floriano nº 960, 3º andar, Itaim Bibi, CEP 04534-002.

As atuais atividades da Companhia são as seguintes: exportar, distribuir, comprar, vender, revender, comercializar e transportar, por conta própria ou de terceiros, produtos alimentícios em geral, incluindo, dentre outros, grãos, farinhas, fibras e sementes; (ii) importar, exportar, distribuir, comprar, vender, revender, comercializar e transportar, por conta própria ou de terceiros, produtos agrícolas; (iii) vender, comprar e revender *commodities*; (iv) participar em outras sociedades civis ou comerciais, nacionais ou estrangeiras, como sócia, acionista ou quotista; e (v) a representar sociedades nacionais ou estrangeiras, por conta própria ou de terceiros.

Em 31 de maio de 2020, os sócios aprovaram a transformação do tipo jurídico da sociedade limitada para sociedade por ações. A transformação aprovada objetiva melhor atender os interesses da Companhia.

Ainda no ano de 2020, Frederico José Humberg, sócio controlador da Companhia, aumentou o capital social da Companhia com a transferência do investimento de 40% na Portoeste -Terminal Portuário de Ilhéus S.A., que detinha desde 2011 pelo valor de aquisição. A Portoeste é controlada pelo seu sócio majoritário e atual operador do terminal de Ilhéus que detém os demais 60%, Intermarítima Terminais Ltda. A Portoeste foi criada em 2009 com o objetivo específico de participar do programa de privatização do porto de Ilhéus (PROAP). O porto de Ilhéus é especializado em embarques de navios *Hand size* mercado de nicho de interesse da Companhia que já conta com originação de grãos no estado da Bahia. Vide Nota 13.

Em 14 de junho de 2021 o conselho de Administração da Companhia aprovou os seguintes documentos de governança corporativa da Companhia: (a) a realização, termos de condições de oferta pública inicial de distribuição de ações ordinárias (“IPO”) de emissão da Companhia, nos termos da Instrução CVM nº 400, de 29 de dezembro de 2003, conforme alterada (“Instrução CVM 400”); (b) substituir a atribuição do cargo de Presidente do Conselho de Administração; (c) instalação do Comitê de Auditoria e Gestão de Riscos da Companhia, a eleição dos primeiros membros e designação do Coordenador, bem como a aprovação do Regimento Interno do Comitê de Auditoria e Gestão de Riscos; (d) aprovação do novo Código de Ética e Conduta da Companhia; (e) aprovação da Política de Negociação de Valores Mobiliários de Emissão da Companhia; (f) alteração dos atuais Comitês Consultivo Tributário e do Comitê Consultivo Financeiro, e eleição de membros; (g) aprovação do Regimento Interno do Conselho de Administração da Companhia; e (h) a autorização para que a Diretoria pratique os atos necessários para a implementação das deliberações tomadas em relação aos itens anteriores.

Humberg AgriBrasil Comércio e Exportação de Grãos S.A.

Notas explicativas às demonstrações financeiras intermediárias individuais e consolidadas--Continuação
31 de março de 2023
(Em milhares de reais, exceto quando indicado de outra forma)

1. Contexto operacional--Continuação

A Companhia teve seu pedido de listagem deferido no Bovespa Mais em 15 de junho de 2021, Bolsa, Balcão ("B3"), sob o *ticker* "GRAO3".

Em 20 de outubro de 2021, a Companhia solicitou à Comissão de Valores Mobiliários ("CVM"), a desistência do pedido de IPO, tendo em vista que, por razões negociais e de mercado, a Companhia decidiu verificar a viabilidade de implementação de outras estruturas de capitalização.

Em 18 de fevereiro de 2022, foram concluídas as condições precedentes da aquisição de 81% das ações da Nityam Empreendimentos e Participações S.A., detentora de participação direta no Porto de São Francisco do Sul, através da participação no Terminal Santa Catarina S.A. ("TESC") e na WRC Operadores Portuários S.A. ("WRC") e indiretas através de participação na coligada Porto Novo Participações S.A., tendo em vista manifestações do Conselho Administrativo de Defesa Econômica (CADE), aprovações pela Agência Nacional de Transportes Aquaviários (ANTAQ) e superação de condições precedentes previstas no contrato de compra e venda e outras avenças (vide nota 7).

Em 31 de março de 2023, o capital circulante líquido da controladora é negativo em R\$51.472 (R\$28.038 negativo em dezembro de 2022). Ressalta-se que a Companhia controla suas operações de forma consolidada, onde o capital circulante líquido está negativo em R\$66.218 (R\$51.168 negativo em dezembro de 2022).

A Companhia considera que os efeitos do capital circulante líquido negativo são temporários e monitora continuamente as necessidades de liquidez para garantir que haja caixa suficiente para cumprir suas obrigações de curto prazo, para tanto, possui excedentes de linhas de créditos disponíveis suficientes para cumprir com seus compromissos financeiros, adicionalmente tem a possibilidade de refinanciamentos e monetização de créditos tributários, com isso, projeta voltar a ter índices positivos de capital circulante líquido bem como de geração de caixa no curto prazo, além disso, procura melhorar a qualidade do seu endividamento na busca de linhas de créditos de prazos mais longos e também oportunidades de novas parcerias que melhorem e alavanquem os negócios futuros e melhorias de margem da Companhia. Ressalta-se também que a Companhia continua a liquidar todas as obrigações no vencimento original.

As informações financeiras da Companhia estão sujeitas a variações sazonais decorrentes do período de safra, o qual ocorre em diferentes momentos ao longo do ano. Adicionalmente, fatores climáticos e restrições financeiras de mercado podem alterar a necessidade de capital de giro ao longo do período, assim como impactar diretamente os níveis atuais de estoques, adiantamentos de clientes, empréstimos, fornecedores e volume de vendas.

As operações da Companhia, no julgamento de sua Administração, não são impactadas por esses efeitos de tal forma que requeiram divulgações ou informações adicionais às notas explicativas.

Humberg Agribrazil Comércio e Exportação de Grãos S.A.

Notas explicativas às demonstrações financeiras intermediárias individuais e consolidadas--Continuação
31 de março de 2023
(Em milhares de reais, exceto quando indicado de outra forma)

1. Contexto operacional--Continuação

Guerra entre Rússia e Ucrânia

A Guerra entre Rússia e Ucrânia intensificada no início de 2022 provocou incertezas e instabilidades globais com relação a commodities e insumos no âmbito global, em especial com relação aos preços das commodities, além do impacto global em preços de fretes. Embora a Companhia e suas demonstrações financeiras tenham sido afetadas pelos impactos do aumento de custos logísticos e negociações comerciais desfavoráveis pela volatilidade de prêmios pelo impacto da Guerra, não há como prever impactos ou estimar a ocorrência de impactos futuros decorrentes da guerra. Portanto, seguimos com o monitoramento contínuo do cenário macroeconômico.

2. Políticas contábeis

As Demonstrações contábeis intermediárias individuais e consolidadas, foram elaboradas de maneira consistente com as práticas contábeis descritas na nota explicativa 2 às Demonstrações contábeis anuais, individuais e consolidadas, referentes ao exercício findo em 31 de dezembro de 2021, e permanecem válidas, exceto quanto a prática de Subvenções Governamentais, conforme descrito abaixo.

As Demonstrações financeiras intermediárias individuais e consolidadas da Companhia, não incluem todas as notas e divulgações exigidas pelas normas para as Demonstrações financeiras anuais individuais e consolidadas, e, conseqüentemente, as respectivas informações devem ser lidas em conjunto com as referidas Demonstrações financeiras anuais individuais e consolidadas, aprovadas e emitidas em 15 de maio de 2023. Com base no julgamento e premissas adotados acerca da relevância e de alterações que devem ser divulgados em notas explicativas, estas informações trimestrais incluem notas explicativas pertinentes e não contemplam todas as notas explicativas apresentadas nas Demonstrações financeiras anuais, conforme facultado pelo Ofício Circular 03/2011, emitido pela CVM.

As demonstrações financeiras intermediárias individuais e consolidadas da Companhia, contidas no Formulário de Informações Trimestrais - ITR referente ao período findo em 30 de setembro de 2022, foram preparadas de acordo com o NBC TG 21 (R4) - Demonstração Intermediária e a IAS 34 - *Interim Financial Reporting*, emitida pelo *International Accounting Standard Board* - ("IASB"), aplicáveis à elaboração das Informações Trimestrais - ITR.

A classificação dos juros sobre empréstimos pagos nas demonstrações de fluxo de caixa, foram classificados em fluxos de caixa de financiamento porque são considerados pela Companhia como custos de obtenção de recursos financeiros.

As demonstrações financeiras individuais e consolidadas, foram elaboradas e estão sendo apresentadas de acordo com as práticas contábeis adotadas no Brasil, que compreendem as normas emitidas pela Comissão de Valores Mobiliários (CVM), os pronunciamentos do Comitê de Pronunciamentos Contábeis (CPC), e as normas internacionais de relatório financeiro (IFRS), emitidas pelo *International Accounting Standards Board* (IASB).

Humberg AgriBrasil Comércio e Exportação de Grãos S.A.

Notas explicativas às demonstrações financeiras intermediárias individuais e consolidadas--Continuação
31 de março de 2023
(Em milhares de reais, exceto quando indicado de outra forma)

2. Políticas contábeis--Continuação

A preparação de informações intermediárias requer o uso de certas estimativas contábeis críticas e do exercício de julgamento por parte da Administração da Companhia. As estimativas e premissas contábeis são continuamente avaliadas e baseiam-se na experiência histórica e em outros fatores, incluindo expectativas de eventos futuros considerados razoáveis para as circunstâncias. Tais estimativas e premissas podem diferir dos resultados efetivos.

A Companhia preparou suas Demonstrações financeiras intermediárias consolidadas, utilizando as políticas contábeis uniformes na controladora e controlada. As Demonstrações financeiras intermediárias são apresentadas em milhares de Reais (R\$), que é a moeda funcional e de apresentação da Companhia e de sua controlada, que compreendem as Demonstrações financeiras da Companhia e de suas controladas (nota 7) em 31 de março de 2023.

O resultado e cada componente de outros resultados abrangentes são atribuídos aos acionistas controladores. Quando necessário, são efetuados ajustes nas demonstrações financeiras das controladas para alinhar suas políticas contábeis com as políticas contábeis da Companhia. Todos os ativos e passivos, resultados, receitas, despesas e fluxos de caixa relacionados com transações entre a Companhia e suas controladas, são totalmente eliminados na consolidação.

Nas demonstrações financeiras individuais, os investimentos da Companhia em suas controladas são contabilizados com base no método da equivalência patrimonial.

Subvenções Governamentais

Subvenções governamentais são reconhecidas quando há razoável segurança de que a entidade cumprirá todas as condições estabelecidas e relacionadas à subvenção e de que a subvenção será recebida. Quando o benefício se refere a um item de despesa, é reconhecido como receita ao longo do período do benefício de forma sistemática em relação às respectivas despesas cujo benefício pretende compensar. Quando o benefício se referir a um ativo, é reconhecido como receita diferida no passivo e em base sistemática e racional durante a vida útil do ativo.

Quando o Grupo recebe benefícios não monetários, o bem e o benefício são registrados pelo valor nominal e refletidos na demonstração do resultado ao longo da vida útil esperada do bem, em prestações anuais iguais. O benefício obtido com empréstimo governamental é reconhecido ou mensurado inicialmente ao valor justo de acordo com o CPC 48, sendo o benefício relacionado a uma taxa de juros abaixo da praticada pelo mercado tratado como subvenção governamental (mensurado por meio da diferença entre o valor contábil inicial do empréstimo, apurado conforme o CPC 48, e o montante recebido).

Em conformidade com a OCPC 07/CTG 07 - Evidenciação na Divulgação dos Relatórios Contábil Financeiros de Propósito Geral, todas as informações relevantes próprias das demonstrações financeiras, e somente elas, estão sendo evidenciadas, e correspondem àquelas utilizadas pela Administração na sua gestão.

Humberg Agribrazil Comércio e Exportação de Grãos S.A.

Notas explicativas às demonstrações financeiras intermediárias individuais e consolidadas--Continuação
31 de março de 2023
(Em milhares de reais, exceto quando indicado de outra forma)

3. Caixa e equivalentes de caixa

	Controladora		Consolidado	
	31/03/2023	31/12/2022	31/03/2023	31/12/2022
Caixa	11	11	11	11
Bancos em moeda nacional	9.043	10.869	9.043	10.872
Aplicação financeiras equivalentes de caixa	8.948	108.361	9.916	109.309
Total moeda nacional	18.002	119.241	18.970	120.192
Bancos em moeda estrangeira	55	239	28.212	8.491
Depósito de margem corretora de futuros (*)	3.082	12.073	4.406	12.920
Total moeda estrangeira	3.137	12.312	32.618	21.411
Total	21.139	131.553	51.588	141.603

(*) Depósito de margem em corretora de futuros referem-se aos envios de margem feito na bolsa de mercadoria de Chicago (CBOT), o valor depositado garante as operações no mercado financeiro de curto prazo já mensuradas a valor de mercado, possuem liquidez imediata sem alterações significativas de valor.

As aplicações financeiras referem-se, substancialmente, a Compromissadas e Certificados de Depósitos Bancários (CDBs) remunerados de 91% e a 105% com base no Certificado de Depósito Interbancário (CDI), mantidos com liquidez diária e sujeitos a risco insignificante de mudança de valor. Os saldos bancários em moeda estrangeira consolidados, são representados por USD 6.420 em 31 de março de 2023, (USD 4.104 em 31 de dezembro de 2022).

4. Contas a receber de clientes

	Controladora		Consolidado	
	31/03/2023	31/12/2022	31/03/2023	31/12/2022
Contas a receber clientes nacionais (a vencer)	42.380	4.334	42.380	4.334
Contas a receber clientes internacionais (a vencer)	166.932	192.095	258.271	206.763
Total	209.312	196.429	300.651	211.097

Os saldos em aberto são realizáveis no prazo de 30 a 90 dias e não apresentam expectativa de inadimplência tanto no mercado nacional quanto em relação aos clientes internacionais, não sendo necessário o reconhecimento para provisão para perdas esperadas, conforme análise efetuada pela Administração da Companhia.

5. Estoques

	Controladora		Consolidado	
	31/03/2023	31/12/2022	31/03/2023	31/12/2022
Produtos acabados				
Milho	16.552	116.658	16.552	116.658
Soja	4.808	4.955	4.808	4.955
Adiantamento a fornecedores (*)	9.774	8.054	9.774	9.104
Provisão para quebra de estoques (**)	(24.690)	(23.386)	(24.690)	(23.386)
Total	6.444	106.281	6.444	107.331
Marcação a mercado (MTM)				
Milho (MTM)	3.776	29.022	3.776	29.022
Soja (MTM)	44	(388)	44	(388)
Total marcação a mercado	3.820	28.634	3.820	28.634
Total Geral	10.264	134.915	10.264	135.965

(*) Adiantamentos efetuados a produtores de grãos para assegurar a compra de mercadorias, estão classificados no ativo circulante, conforme expectativa de realização.

(**) A provisão para quebra contempla também as respectivas marcações a mercado dos produtos

Humberg Agribrazil Comércio e Exportação de Grãos S.A.

Notas explicativas às demonstrações financeiras intermediárias individuais e consolidadas--Continuação
31 de março de 2023
(Em milhares de reais, exceto quando indicado de outra forma)

6. Impostos a recuperar

	Controladora		Consolidado	
	31/03/2023	31/12/2022	31/03/2023	31/12/2022
PIS a recuperar	13.621	13.004	13.621	13.004
COFINS a recuperar	67.860	61.254	67.860	61.254
IRPJ a recuperar	-	-	30	28
ICMS a recuperar	1.794	1.422	1.794	1.422
IRRF a recuperar	717	584	721	588
CSLL a recuperar	3	3	4	3
Antecipação IRPJ	4.244	885	4.244	885
Antecipação CSLL	1.521	311	1.521	311
IRPJ a restituir	-	-	-	-
Total circulante	89.760	77.463	89.795	77.495

Os saldos de impostos a recuperar originaram-se, majoritariamente, nas rubricas de PIS/COFINS a recuperar sobre as aquisições de commodities para revenda e do transporte terrestre de mercadorias, que foram por sua vez exportadas sem a tributação do PIS/COFINS. A Administração já entrou com o pedido de restituição e/ou compensação de todo saldo a recuperar de PIS/COFINS.

O saldo de ICMS a recuperar é proveniente de créditos tributários na aquisição de mercadorias utilizado na revenda conforme legislação vigente, a Administração tem diversas alternativas para utilização do saldo nos próximos meses.

7. Investimentos

	Tipo da participação	Controle	Participação no capital (%)	
			31/03/2023	31/12/2022
Controladas				
Agribrazil Global Markets S.A. (i)	Direta	Controlada	100%	100%
Humberg Agribrazil Bioenergia S.A. (iii)	Direta	Controlada	100%	100%
Nityam Empreendimentos e Participações S.A. (iv)	Direta	Controlada	81%	81%
Não controladas				
Portoeste Terminal Portuário de Ilhéus S.A. (ii)	Direta	Coligada	40%	40%
TESC Terminal Santa Catarina S/A (iv)	Indireta	Controle conjunto	50%	50%
WRC Operadores Portuários S/A. (iv)	Indireta	Controle conjunto	50%	50%
Porto Novo Participações S/A	Indireta	Coligada	26%	26%

Humberg Agribrazil Comércio e Exportação de Grãos S.A.

Notas explicativas às demonstrações financeiras intermediárias individuais e consolidadas--Continuação
31 de março de 2023
(Em milhares de reais, exceto quando indicado de outra forma)

7. Investimentos--Continuação

	Controladora		Consolidado	
	31/03/2023	31/12/2022	31/03/2023	31/12/2022
Investimento em controladas	314.623	13.022	-	-
Investimento em coligadas	-	100.418	384.977	51.725
Mais valia gerada por ativos tangíveis	-	-	-	30.696
Mais valia gerada por ativos intangíveis	-	-	-	313.783
Mais valia dos ativos	-	212.052	-	-
Depreciação e amortização da mais valia Investimento	(3.800)	(12.667)	(4.691)	(12.667)
	310.823	312.825	380.286	383.537
Investimento em controladas	-	(7.479)	-	-
Provisão para perda de Investimento	-	(7.479)	-	-
Investimento líquido	310.823	305.346	380.286	383.537

A movimentação dos investimentos pode ser assim demonstrada:

	Controladora		Consolidado	
	31/03/2023	31/12/2022	31/03/2023	30/12/2022
Saldo anterior	305.346	96.128	383.537	470
Valor pago na aquisição de investimentos	-	100.418	-	-
Aporte de capital	55	3.018	-	-
Ativos líquidos adquiridos - aquisição da Nityam	-	-	-	38.362
Ganho por compra vantajosa (nota 17)	-	212.052	-	-
Depreciação e amortização da mais valia	(3.800)	(12.667)	(4.691)	(12.667)
Equivalência patrimonial	9.222	(93.603)	1.440	12.893
Mais valia gerada por ativos tangíveis	-	-	-	30.696
Mais valia gerada por ativos intangíveis	-	-	-	313.783
Saldo final	310.823	305.346	380.286	383.537

Humberg Agribrasil Comércio e Exportação de Grãos S.A.

Notas explicativas às demonstrações financeiras intermediárias individuais e consolidadas--Continuação
31 de março de 2023
(Em milhares de reais, exceto quando indicado de outra forma)

7. Investimentos--Continuação

Empresas incluídas nas Demonstrações financeiras consolidadas da Companhia e controladas em conjunto:

a) Agribrasil Global Markets (i)

A subsidiária da Companhia no exterior possui moeda funcional em reais, assim como sua controladora, por se tratar de uma extensão operacional da Companhia, onde os ativos e passivos são registrados em dólar e convertidos para reais pela taxa de câmbio na data da transação, no fechamento do período os efeitos em reais das variações das taxas de câmbio sobre os ativos e passivos monetários, em moeda diferente da moeda funcional, estão registrados em despesas financeiras.

	Controlada	
	Agribrasil Global Markets	
	31/03/2023	31/12/2022
Ativo		
Circulante		
Caixa e equivalentes de caixa	29.481	9.099
Contas a receber de clientes	91.339	14.668
Partes relacionadas	4.783	-
Estoques	-	70
Instrumentos financeiros derivativos	13.944	86.469
Total do ativo circulante	139.547	110.306
Imposto de renda e contribuição social diferidos	15.461	16.781
Total do ativo não circulante	15.461	16.781
Total do ativo	155.008	127.087
Passivo		
Circulante		
Fornecedores	41.372	3.292
Partes relacionadas	81.378	72.562
Instrumentos financeiros derivativos PC	6.218	58.650
Adiantamento de clientes	25.414	62
Total do passivo circulante	154.382	134.566
Patrimônio líquido		
Capital social	30.482	30.483
Lucros (prejuízos) acumulados	(29.856)	(37.962)
Total do patrimônio líquido	626	(7.479)
Total do passivo e patrimônio líquido	155.008	127.087

Humberg Agribrazil Comércio e Exportação de Grãos S.A.

Notas explicativas às demonstrações financeiras intermediárias individuais e consolidadas--Continuação
31 de março de 2023
(Em milhares de reais, exceto quando indicado de outra forma)

7. Investimentos--Continuação

a) Agribrazil Global Markets (i)--Continuação

	Controlada	
	Suíça	
	31/03/2023	31/03/2022
Receita líquida de vendas	374.265	1.088.258
Custo dos produtos vendidos	(361.708)	(1.011.625)
Lucro bruto	12.557	76.633
Despesas (receitas) operacionais		
Despesas gerais e administrativas	(357)	(270)
Lucro antes do resultado financeiro e do imposto de renda e contribuição social	12.200	76.363
Receitas financeiras	18	-
Despesas financeiras	(248)	(1.075)
Resultado de variação cambial líquida	(2.544)	(3.112)
Resultado financeiro	(2.774)	(4.187)
Lucro antes do imposto de renda e contribuição social	9.426	72.176
Imposto de renda e contribuição social corrente	-	(10.044)
Imposto de renda e contribuição social diferidos	(1.320)	-
Lucro líquido do período	8.106	62.132

b) Portoeste Terminal Portuário de Ilheus S.A. (ii)

	% de participação	Quotas	Patrimônio líquido	Resultado equivalência patrimonial	Total
Portoeste Terminal Portuário de Ilheus S.A.					
30/09/2021	40%	113.904	470	-	470
31/12/2021	40%	113.904	470	-	470
31/12/2022	40%	113.904	470	-	470
31/03/2023	40%	113.904	470	-	470

Humberg AgriBrasil Comércio e Exportação de Grãos S.A.

Notas explicativas às demonstrações financeiras intermediárias individuais e consolidadas--Continuação
31 de março de 2023
(Em milhares de reais, exceto quando indicado de outra forma)

7. Investimentos--Continuação

b) Portoeste Terminal Portuário de Ilhéus S.A. (ii)--Continuação

Em 28 de julho de 2020, 113.904 ações ordinárias, nominativas e sem valor nominal, totalmente subscritas e integralizadas, no valor total de R\$470, foram integralizadas ao capital da Companhia, através de transferência das ações detidas pelo sócio Frederico José Humberg, destas ações detidas anteriormente por ele, na Portoeste - Terminal Portuário de Ilhéus S.A. sociedade com sede na Cidade de Ilhéus, Estado da Bahia, Avenida Soares Lopes, nº 1.698, Centro, CEP 45.653-005, CNPJ/ME nº 11.086.111/0001-89, em 28 de abril de 2021, o Estatuto Social da Companhia foi atualizado e arquivado na Junta Comercial do Estado da Bahia - JUCEB, sob NIRE 29.300.029.921 ("Portoeste"), a Portoeste foi criada em 2009 com o objetivo específico de participar do programa de privatização do porto de Ilhéus (PROAP) e não possui ativos significativos ou movimentação de resultados. A Companhia não possui controle sobre ela e o valor foi registrado pelo valor pago pelo acionista da Companhia, não sendo apurado ganho ou perda na transação.

c) Humberg AgriBrasil Bioenergia S.A. (iii)

Em 02 de fevereiro de 2022, a Humberg AgriBrasil realizou o aporte de R\$2.000 para início das operações da Humberg AgriBrasil Bioenergia S.A. ("AgriBrasil Bioenergia").

Em 08 de março de 2022, a Companhia assinou contrato de compra de equipamentos e engenharia com a ICM, Inc. ("ICM") avançando no projeto da subsidiária Humberg AgriBrasil Bioenergia S.A. ("AgriBrasil Bioenergia").

A ICM é uma companhia norte-americana fornecedora completa de projetos e serviços de engenharia, fabricação, implantação e suporte a usinas de biocombustíveis, líder global no segmento.

A Companhia pretende iniciar a construção de um moderno complexo industrial no Mato Grosso capaz de esmagar até 1.700 toneladas diárias de milho, que permitiriam a produção de até 260 milhões de litros de etanol anidro por ano.

Humberg AgriBrasil Comércio e Exportação de Grãos S.A.

Notas explicativas às demonstrações financeiras intermediárias individuais e consolidadas--Continuação
31 de março de 2023
(Em milhares de reais, exceto quando indicado de outra forma)

7. Investimentos--Continuação

c) Humberg AgriBrasil Bioenergia S.A. (iii) --Continuação

	Controlada	
	AgriBrasil Bioenergia	
	31/03/2023	31/12/2022
Ativo		
Circulante		
Caixa e equivalentes de caixa	-	2
Estoques	-	1.050
Impostos a recuperar	4	4
Total do ativo circulante	4	1.056
Imobilizado	1.500	-
Outros ativos não circulantes	370	821
Total do ativo não circulante	1.870	821
Total do ativo	1.874	1.877
Passivo		
Circulante		
Fornecedores	7	-
Partes relacionadas	1.055	1.055
Total do passivo circulante	1.062	1.055
Patrimônio líquido		
Capital social	3.073	3.018
Lucros (prejuízos) acumulados	(2.261)	(2.196)
Total do patrimônio líquido	812	822
Total do passivo e patrimônio líquido	1.874	1.877

	Controlada	
	AgriBrasil Bioenergia	
	31/03/2023	31/03/2022
Despesas (receitas) operacionais		
Despesas gerais e administrativas	(64)	(2.067)
Prejuízo antes do resultado financeiro e do imposto de renda e contribuição social	(64)	(2.067)
Resultado financeiro líquido	(1)	3
Prejuízo antes do imposto de renda e contribuição social	(65)	(2.064)
Imposto de renda e contribuição social diferidos	-	-
Prejuízo do período	(65)	(2.064)

Humberg AgriBrasil Comércio e Exportação de Grãos S.A.

Notas explicativas às demonstrações financeiras intermediárias individuais e consolidadas--Continuação
31 de março de 2023
(Em milhares de reais, exceto quando indicado de outra forma)

7. Investimentos--Continuação

d) Nityam Empreendimentos e Participações S.A. (iv)

Em 18 de fevereiro de 2022, foram concluídas as condições precedentes da compra da participação majoritária do Terminal Santa Catarina S.A. ("TESC") e da WRC Operadores Portuários S.A. ("WRC"), tendo em vista manifestações do Conselho Administrativo de Defesa Econômica (CADE), aprovações pela Agência Nacional de Transportes Aquaviários (ANTAQ) e superação de condições precedentes previstas no contrato de compra e venda e outras avenças.

Nesta data foi assinado o Termo de Fechamento da Operação de Compra de 100% da Nityam, através do pagamento do Preço de Aquisição no valor total de R\$124.649, sendo: (i) R\$18.000 correspondente ao Valor de Garantia; e (ii) R\$ 106.649, já considerado o valor equivalente ao Caixa da Companhia, nos termos das Cláusulas do Contrato. O valor dos ativos adquiridos e passivos assumidos ao valor justo, era de R\$312.470, apurando um ganho por compra vantajosa de R\$212.052, registrado no resultado do exercício na rubrica Outras receitas (despesas) operacionais, conforme Nota 17.

A Nityam é uma holding que possui participação direta e indireta (através da Porto Novo Participações) de 62,96% na TESC e WRC. A Administração, com base nos acordos de acionistas da TESC e WRC, concluiu que possui controle compartilhado sobre essas investidas. Dessa forma, as participações societárias indiretas na TESC e WRC foram classificadas como empreendimento controlado em conjunto, registradas contabilmente pelo valor de custo mais os reflexos de equivalência patrimonial.

Adicionalmente, em 30 de março de 2022, a Companhia recebeu a liquidação financeira em retorno referente a realização da venda de 19% da participação da Nityam por alguns acionistas da Porto Novo que possuíam direito de preferência das ações. Dessa forma, a participação societária da Companhia na Nityam foi reduzida de 100% para 81%. Essa venda gerou uma perda na alienação de participação no montante de R\$49.064 e estes 19% ficando tais acionistas minoritários desta controlada. O total do desembolso de caixa líquido do recebimento pelos 19% da participação que monta a R\$24.231, foi de R\$100.418.

Humberg AgriBrasil Comércio e Exportação de Grãos S.A.

Notas explicativas às demonstrações financeiras intermediárias individuais e consolidadas--Continuação
31 de março de 2023
(Em milhares de reais, exceto quando indicado de outra forma)

7. Investimentos--Continuação

d) Nityam Empreendimentos e Participações S.A.--Continuação

O valor justo dos ativos adquiridos líquidos dos passivos assumidos identificáveis das investidas na data de aquisição, com base no balanço de fechamento de 31 de janeiro de 2022, considerando o resultado da transação é apresentado a seguir:

Aquisição Nityam	
Participação adquirida	81%
Ativos líquidos adquiridos - valor contábil	74.488
Ajuste a valor justo - ativo imobilizado WRC (i)	24.864
Ajuste a valor justo - intangível de contrato de arrendamento do porto (ii)	213.118
Total valor justo dos ativos líquidos adquiridos	312.470
(-) Total da contraprestação transferida	(100.418)
Ganho por compra vantajosa (Nota 17)	212.052
Impostos diferidos passivos (Nota 11)	(72.098)
Resultado líquido por compra vantajosa	139.954

(i) Ajuste da mais valia de ativo imobilizado da WRC na data de aquisição, conforme laudo de avaliação efetuado por especialista contratado pela Companhia. Os ativos imobilizados são representados principalmente por imóveis, guindastes e máquinas e equipamentos.

(ii) Ajuste de mais valia do contrato de arrendamento da área do porto localizado na cidade de São Francisco do Sul, em Santa Catarina. Esse contrato possui vigência até 2046.

O ganho por compra vantajosa resultou principalmente da evolução da performance das investidas entre a data de assinatura do contrato (28 de outubro de 2021, onde foi firmado o preço de compra) e a data de fechamento da operação (17 de fevereiro de 2022). Nesse intervalo, os principais fatores que contribuíram para o aumento do valor justo dos ativos líquidos e performance operacional, sem contrapartida em aumento do preço de compra da participação societária que já estava travado em data anterior, foram como segue: (i) correção de tarifas de contratos *take or pay* efetuados com clientes; (ii) aumento das tarifas médias de cargas de celulose, granel sólido e siderúrgicos; (iii) novos contratos de *take or pay* firmados no período; e (iv) ganhos de causa civis relevantes. Todos esses fatores afetaram a avaliação do valor justo do contrato de arrendamento do porto.

	Nityam		Porto Novo		TESC		WRC	
	31/03/2023	31/12/2022	31/03/2023	31/12/2022	31/03/2023	31/12/2022	31/03/2023	31/12/2022
Ativo								
Total do ativo circulante	1.163	1.141	100	142	57.512	66.846	14.269	16.691
Ativo não circulante	106.755	105.312	44.602	43.450	436.954	384.770	56.515	51.889
Total do ativo	107.918	106.453	44.702	43.592	494.466	451.616	70.784	68.580
Total do passivo circulante	16	11	24	33	40.446	32.366	3.502	4.341
Total do passivo não circulante	-	-	3.452	3.451	401.018	369.766	31.080	26.823
Total do passivo	16	11	3.476	3.484	441.464	402.132	34.582	31.164
Patrimônio líquido	107.902	106.442	41.227	40.108	53.002	49.484	36.202	37.416
Lucro líquido (prejuízo) do período	1.458		1.118		3.519		(1.214)	

Humberg Agribrazil Comércio e Exportação de Grãos S.A.

Notas explicativas às demonstrações financeiras intermediárias individuais e consolidadas--Continuação
31 de março de 2023
(Em milhares de reais, exceto quando indicado de outra forma)

8. Fornecedores

A posição de fornecedores refere-se a fornecimentos de commodities para revenda e serviços, sobre os quais não há incidência de juros e geralmente são liquidados no prazo de 30 a 90 dias.

	Controladora		Consolidado	
	31/03/2023	31/12/2022	31/03/2023	31/12/2022
Fornecedores mercado interno	143.773	301.684	143.784	301.625
Fornecedores mercado externo	-	-	41.380	3.292
Total	143.773	301.684	185.164	304.917

9. Empréstimos e financiamentos

a) Composição dos empréstimos e financiamento

Modalidade	Juros	Vencimento	Garantias	Controladora e Consolidado	
				31/03/2023	31/12/2022
ACC	3,5% - 10,0% a.a.	jan/23	Aval	-	61.624
ACC	4,5% - 5,0% a.a.	fev/23	Aval	-	16.055
ACC	8,5% - 10,0% a.a.	mar/23	Aval	-	13.198
ACC	5,0% - 8,5% a.a.	abr/23	Aval	-	50.108
ACC	5,0% - 13,5% a.a.	abr/23	Aval	110.625	-
ACC	4,0% - 10,0% a.a.	mai/23	Aval	38.493	38.926
ACC	5,5% - 10,0% a.a.	jun/23	Aval	-	34.451
ACC	4,0% - 10,5% a.a.	jun/23	Aval	39.427	-
ACC	7,0% - 9,0% a.a.	ago/23	Aval	39.078	39.333
ACC	7,0% - 9,0% a.a.	set/23	Aval	15.956	12.489
ACC	7,0% - 8,5% a.a.	out/23	Aval	15.790	15.894
Total moeda estrangeira				259.369	282.078
CCB	1,50% - 1,70% a.m.	abr/23	-	6.061	-
Rotativo	1,40% a.m.	abr/23	-	4.835	-
NCE	CDI + 0,19% a.m.	ago/23	Aval	7.181	6.731
NCE	CDI + 0,19% a.m.	ago/24	Aval	5.000	5.000
NCE	CDI + 0,27% a.m.	jan/23 - dez/23	Aval	-	5.486
NCE	CDI + 0,27% a.m.	abr/23 - mar/24	Aval	5.485	-
NCE	CDI + 0,27% a.m.	jan/24 - jun/24	Aval	-	2.727
NCE	CDI + 0,27% a.m.	abr/24 - jun/24	Aval	1.364	-
NCE	CDI + 0,28% a.m.	jan/23 - dez/23	Aval	-	12.332
NCE	CDI + 0,28% a.m.	mar/23 - dez/23	Aval	8.969	-
NCE	CDI + 4,30% a.a.	jan/22 - dez/23	Aval + ações	-	7.561
NCE	CDI + 4,30% a.a.	abr/23 - mar/24	Aval + ações	17.642	-
NCE	CDI + 4,30% a.a.	jan/24 - out/26	Aval + ações	-	113.334
NCE	CDI + 4,30% a.a.	abr/24 - out/26	Aval + ações	103.333	-
FNO	11,72% a.a.	jan/23 - dez/23	Aval	-	2.658
FNO	11,72% a.a.	abr/23 - mar/23	Aval	3.186	-
FNO	11,72% a.a.	jan/24 - set/24	Aval	-	2.368
FNO	11,72% a.a.	abr/24 - set/24	Aval	1.579	-
CCB	18,02% a.a.	jan/23	NF + aut. Cliente	12.181	12.180
Total moeda nacional				176.816	170.377
Total geral				436.185	452.455
Total empréstimo (circulante)				324.909	329.026
Total empréstimo (não circulante)				111.276	123.429
Total empréstimos				436.185	452.455

O aval sobre os adiantamentos de contrato de câmbio é dado pelo administrador da Companhia. Parte dos estoques da Companhia está dado em garantia aos empréstimos tomados.

Humberg Agribrazil Comércio e Exportação de Grãos S.A.

Notas explicativas às demonstrações financeiras intermediárias individuais e consolidadas--Continuação
31 de março de 2023
(Em milhares de reais, exceto quando indicado de outra forma)

9. Empréstimos e financiamentos--Continuação

b) Previsão de pagamentos

A seguir a previsão de pagamentos dos empréstimos, conforme saldo contábil:

Modalidade	Controladora e Consolidado				31/03/2023
	2023	2024	2025	2026	Total
ACC	259.370	-	-	-	259.370
NCE	27.913	7.727	-	-	35.640
FNO	2.396	2.368	-	-	4.764
CCB	18.242	40.000	40.000	33.334	131.576
ROTATIVO	4.835	-	-	-	4.835
Total Consolidado	312.756	50.095	40.000	33.334	436.185

Modalidade	Controladora e Consolidado				31/12/2022
	2023	2024	2025	2026	Total
ACC	282.078	-	-	-	282.078
NCE	32.110	47.728	40.000	33.333	153.171
FNO	2.658	2.368	-	-	5.026
CCB	12.180	-	-	-	12.180
Total Consolidado	329.026	50.096	40.000	33.333	452.455

A seguir a previsão de pagamentos dos empréstimos considerando os juros até o vencimento:

Modalidade	Controladora e Consolidado				31/03/2023
	2023	2024	2025	2026	Total
ACC	263.067	-	-	-	263.067
NCE	43.866	64.469	49.217	35.863	193.415
FNO	2.695	2.485	-	-	5.179
CCB	18.574	-	-	-	18.574
ROTATIVO	4.885	-	-	-	4.885
Total	333.087	66.954	49.217	35.863	485.120

Modalidade	Controladora e Consolidado				31/12/2022
	2023	2024	2025	2026	Total
ACC	290.645	-	-	-	290.645
NCE	35.728	64.503	49.217	35.863	185.311
FNO	3.001	2.485	-	-	5.486
CCB	12.307	-	-	-	12.307
Total	341.681	66.988	49.217	35.863	493.749

Humberg Agribrazil Comércio e Exportação de Grãos S.A.

Notas explicativas às demonstrações financeiras intermediárias individuais e consolidadas--Continuação
31 de março de 2023
(Em milhares de reais, exceto quando indicado de outra forma)

9. Empréstimos e financiamentos--Continuação

c) Cláusulas contratuais restritivas “covenants”

Com base nas cláusulas dos contratos vigentes, a Companhia deve cumprir com os seguintes “covenants” financeiros, cuja mensuração é anual, em 31 de dezembro, conforme demonstrado a seguir:

- Manutenção da razão entre Dívida Líquida (composta por empréstimos mais ou menos o saldo de instrumentos financeiros derivativos, menos o saldo de caixa e equivalentes de caixa, estoque) e EBITDA Ajustado (composto pelo EBITDA = LAJIDA menos os resultados não operacionais, definidos como venda de ativos, provisões/reversões de contingências, provisão para *impairment* de ativos e despesas de reestruturação), em patamar igual ou inferior a 4,5 vezes, que serão calculados anualmente sobre as Demonstrações financeiras consolidadas. Para tal cálculo considera-se o EBITDA ajustado dos últimos 12 (doze) meses ao final de cada ano.

A Companhia monitora periodicamente os indicadores financeiros que podem impactar os covenants, em 31 de março de 2023, atingiu os indicadores com relação as cláusulas restritivas. As restrições impostas são usuais em operações dessa natureza e não limita a capacidade da Companhia de conduzir seus negócios até o momento.

10. Contrato de arrendamentos

Em 31 de agosto de 2021, a Companhia aplicou o expediente prático do CPC 26 - IFRS16 com relação à definição de contrato de arrendamento, aplicando os critérios de direito de controle e obtenção de benefícios do ativo identificável, prazo de contratação superior a 12 meses, expectativa de prazo de renovação contratual, contraprestação fixa e relevância do valor do bem arrendado. O contrato de arrendamento da Companhia refere-se à locação do imóvel da sede administrativa, com prazo remanescente de 5 anos.

A Companhia chegou às suas taxas de juros incrementais com base nas taxas de juros livres de risco observadas no mercado brasileiro, para os prazos de seus contratos, ajustadas à realidade da Companhia (“*spread*” de crédito).

Humberg Agribrazil Comércio e Exportação de Grãos S.A.

Notas explicativas às demonstrações financeiras intermediárias individuais e consolidadas--Continuação
31 de março de 2023
(Em milhares de reais, exceto quando indicado de outra forma)

10. Contrato de arrendamentos--Continuação

a) Movimentação de saldos do ativo de direito de uso e do passivo de arrendamento
(Controladora e Consolidado)

	<u>Aluguel</u>	<u>Passivo de arrendamento</u>
Saldo em 31 de dezembro de 2022	1.963	(1.963)
Mensuração	-	-
Amortização	(137)	-
Encargos financeiros	-	-
Pagamentos realizados	-	137
Mensuração (atualização taxa)	-	-
Saldo em 31 de março de 2023	1.826	(1.826)
Passivo circulante	1.826	(411)
Passivo não circulante	-	(1.415)

11. Imposto de renda e contribuição social correntes e diferidos

a) Imposto de renda e contribuição social correntes

A reconciliação ao resultado efetivo da alíquota efetiva para os períodos compreendidos entre 1º de janeiro de 2023 a 31 de março de 2023 e 1º de janeiro de 2022 a 31 de dezembro de 2022 é conforme segue para a controladora e consolidado.

	<u>Controladora</u>		<u>Consolidado</u>	
	<u>31/03/2023</u>	<u>31/03/2022</u>	<u>31/03/2023</u>	<u>31/12/2022</u>
Lucro (prejuízo) antes do imposto de renda e contribuição social	(5.942)	171.776	(4.619)	181.820
Alíquota nominal - 34%	2.020	(58.404)	1.570	(61.819)
Opção de ações outorgadas	(8)	(272)	(8)	(272)
Depreciação e amortização de Mais Valia	(1.292)	-	(1.292)	-
Exclusão das subvenções do ICMS (*)	-	-	-	-
Equivalência patrimonial	(3.135)	(853)	(3.135)	-
Resultado fiscal subsidiárias internacionais	(450)	7.892	(1.320)	-
Outras exclusões (adições) permanentes	3.200	727	3.197	1.137
	335	(50.910)	(988)	(60.954)
Taxa efetiva	-6%	-30%	21%	-6%
Despesas de imposto corrente	-	-	(3)	(10.044)
Despesas de imposto diferido	335	(50.910)	(985)	(50.910)

(*) Durante o ano de 2022, a Companhia suportada pela opinião legal de seus consultores jurídicos externos que consideraram o risco de perda possível, excluiu da base de cálculo do imposto de renda o montante de R\$56.215 em subvenções de ICMS suportados pela Lei Complementar 160.

Humberg Agribrazil Comércio e Exportação de Grãos S.A.

Notas explicativas às demonstrações financeiras intermediárias individuais e consolidadas--Continuação
31 de março de 2023
(Em milhares de reais, exceto quando indicado de outra forma)

11. Imposto de renda e contribuição social correntes e diferidos--Continuação

b) Imposto de renda e contribuição social diferidos

O imposto de renda e a contribuição social diferidos são registrados para refletir os efeitos fiscais futuros atribuíveis às diferenças temporárias entre a base fiscal de ativos e passivos e o seu respectivo valor contábil.

Em 31 de março de 2023 e 31 de dezembro de 2022, o imposto de renda e a contribuição social diferidos têm a seguinte origem:

	Controladora		Consolidado	
	31/03/2023	31/12/2022	31/03/2023	31/12/2022
Instrumentos financeiros derivativos	5.491	19.593	5.491	19.593
Provisão para quebra de estoques	8.394	7.951	8.394	7.951
Provisão de custos portuários	29	984	29	984
Provisão para bônus e participações	-	-	-	-
Provisão para contingências	247	247	247	247
Provisão diversas	1255	1.723	1255	1.723
Prejuízo fiscal acumulado	6.639	2.218	6.639	2.218
Prejuízo fiscal em subsidiária internacional	37.998	40.754	53.458	57.535
Efeito em subsidiária internacional	11.465	10.574	11.465	10.574
Outras diferenças temporárias	1.292	-	1.292	-
Imposto diferido ativo	72.810	84.044	88.270	100.825
Instrumentos financeiros derivativos e outras marcações a mercado	(8.972)	(14.859)	(8.972)	(14.859)
MTM estoque	(1.298)	(9.736)	(1.298)	(9.736)
Ganho por compra vantajosa	(72.098)	(72.098)	(72.098)	(72.098)
Efeito em Subsidiária internacional	(2.756)	-	(2.756)	-
Outras diferenças temporárias	-	-	(267)	(268)
Imposto diferido passivo	(85.124)	(96.693)	(85.391)	(96.961)
Imposto diferido ativo	-	-	15.461	16.781
Imposto diferido passivo	(12.134)	(12.649)	(12.582)	(12.917)
Imposto diferido ativo (passivo), líquido	(12.134)	(12.649)	2.879	3.864
Resultado de imposto diferido	335	(23.502)	(985)	(6.989)

12. Provisão para demandas judiciais

Riscos prováveis

As provisões para as eventuais perdas prováveis decorrentes destas ações e procedimentos são estimadas e atualizadas pela Companhia, amparadas pela opinião dos assessores legais externos.

Em 31 de março de 2023 e 31 de dezembro de 2022, a Companhia estava envolvida em processos trabalhistas, que demandaram provisões no montante de R\$726. Nessas datas, não havia provisões sobre processos cíveis e tributários, pois não havia demandas classificadas como de perda provável para a Companhia.

Em 31 de março de 2023 a Companhia não possuía contingências possíveis significativas, que não a exposição mencionada na Nota 11.

Humberg AgriBrasil Comércio e Exportação de Grãos S.A.

Notas explicativas às demonstrações financeiras intermediárias individuais e consolidadas--Continuação
31 de março de 2023
(Em milhares de reais, exceto quando indicado de outra forma)

12. Provisão para demandas judiciais--Continuação

Depósitos judiciais

Em 11 de julho de 2022, a Companhia depositou judicialmente o valor de R\$15, para assegurar o direito de receber o pagamento de nota promissória referente a multa contratual por não cumprimento de contratos físicos de soja que não foram entregues durante esse período. Em 03 de outubro de 2022, a Companhia depositou judicialmente o valor de R\$27 referente custas processuais e depósitos recursais, assim acumulando um valor de R\$629 em depósitos judiciais.

Em 31 de março de 2023 a Companhia não possuía atualizações do saldo de depósitos judiciais.

13. Patrimônio líquido

a) Capital social

Em 22 de fevereiro de 2022, o acionista controlador da Companhia celebrou um termo de recompra e quitação das opções vestidas e não vestidas com um de seus executivos de forma amigável para aquisição 1.100.000 ações por um valor de R\$3.124.

Em 01 de março de 2022, a Companhia realizou a cessão de 202.400 ações em tesouraria, pelo valor de R\$575 para alguns executivos da Companhia.

Em 14 de dezembro de 2022, a Companhia recebeu a devolução de 44.000 ações e, em 26 de dezembro de 2022, recebeu a devolução 35.200 ações que foram alocadas em Ações em tesouraria.

Em 31 de dezembro de 2022, a Companhia detém o total de 1.012.000 ações em tesouraria pelo valor R\$ 2.649.

O capital social da Companhia, 31 de março de 2023 e 31 de dezembro de 2022, em R\$ e em quantidade de ações, distribuídas entre seus acionistas, está demonstrado como segue:

Acionistas	31/03/2023			31/12/2022		
	Ações	Participação	R\$	Ações	Participação	R\$
Frederico José Humberg	81.628.800	92,96%	64.241	81.628.800	92,76%	64.103
Acauã Sena Mahfuz	3.300.000	3,75%	2.591	3.300.000	3,75%	2.591
Ações em tesouraria	1.188.000	1,35%	933	1.012.000	1,15%	795
Ney Nelson Machado de Sousa	1.056.000	1,20%	829	1.056.000	1,20%	829
Pedro Lunardeli Salles	440.000	0,50%	346	440.000	0,50%	346
Jonatas Brito do Nascimento Souza	123.200	0,14%	97	123.200	0,14%	97
Raphael Blanc Costa Schuwartz Vieira	70.400	0,08%	55	70.400	0,08%	55
Fernando Souza de Andrade	8.800	0,01%	7	8.800	0,01%	7
Larissa Nascimento Mendes	8.800	0,01%	7	8.800	0,01%	7
Paulo Guilherme Rache Humberg	-	0,00%	-	176.000	0,20%	138
Stephane Frappat	-	0,00%	-	176.000	0,20%	138
	88.000.000	100,00%	69.106	88.000.000	100,00%	69.106

Humberg Agribrazil Comércio e Exportação de Grãos S.A.

Notas explicativas às demonstrações financeiras intermediárias individuais e consolidadas--Continuação
31 de março de 2023
(Em milhares de reais, exceto quando indicado de outra forma)

13. Patrimônio líquido--Continuação

b) Destinação do resultado do exercício e dividendos

Em 24 de abril de 2022, através de Assembleia Geral Ordinária e Extraordinária a Companhia decidiu pela distribuição de dividendos do saldo de sua reserva de lucros referente ao exercício findo em 31 de dezembro de 2021, após dedução da reserva legal, proporcionais aos seus acionistas em moeda corrente nacional, a ser pago no decorrer do exercício social no valor total de R\$3.737, aos quais R\$2.447 já haviam sido pagos até 31 de dezembro de 2021, e o restante dos R\$1.290, foram integralmente pagos em 29 de dezembro de 2022.

Em 31 de dezembro de 2022, a reserva legal foi constituída no valor de R\$12.967 até o limite de 20% do capital social. O saldo ao final do exercício monta a R\$13.821.

Em 31 de dezembro de 2022, considerando o capital autorizado para aumento, contido no estatuto social aprovado em 3 de maio de 2022, no valor de R\$700 milhões, a administração decidiu por aumentar o capital, em vista de cumprir a exigência legal de que o saldo das reservas de lucros não ultrapasse o capital social da Companhia, previsto no artigo 199 da Lei 6.404/76, através de proposta de aumento, já refletida nas demonstrações financeiras no montante de R\$53.706, mediante a capitalização da totalidade das reservas de lucros em relação ao capital social, após a constituição de reserva legal e da reserva de incentivos fiscais, com base nos artigos 199 e 169, parágrafo 1º da Lei 6.404/76.

Reserva de incentivos fiscais

Os incentivos fiscais concedidos pelos Estados ou pelo Distrito Federal passaram a ser considerados subvenções para investimentos, dedutíveis para o cálculo de imposto de renda e contribuição social. Deste modo, a Companhia apurou a subvenção de ICMS na apuração de imposto de renda e contribuição social no total de R\$56.215.

b) Resultado por ação

O cálculo do lucro líquido básico e diluído por ação é feito por meio da divisão do lucro líquido da Companhia, atribuível aos acionistas controladores e minoritários, pela quantidade média ponderada de ações existentes no exercício. Os cálculos dos lucros por ações básico e diluído, já considerando o efeito do desdobramento de ações, estão divulgados a seguir:

	Consolidado			
	31/03/2023	31/03/2022	31/03/2023	31/03/2022
Lucro líquido do exercício	(5.607)	120.866	(6.221)	120.866
Quantidade média ponderada de ações no período (em milhares)	86.812	87.067	86.812	87.067
Lucro líquido por ação - básico e diluído (após o desdobramento)	(0,06)	1,39	(0,07)	1,39

Humberg AgriBrasil Comércio e Exportação de Grãos S.A.

Notas explicativas às demonstrações financeiras intermediárias individuais e consolidadas--Continuação
31 de março de 2023
(Em milhares de reais, exceto quando indicado de outra forma)

13. Patrimônio líquido--Continuação

c) Pagamento baseado em ações

Com o objetivo de atrair e reter talentos, durante os anos de 2020 e 2021, foram outorgadas à alguns executivos e membro da administração da Companhia opções de adquirir ações de propriedade do acionista controlador Frederico José Humberg por preço de exercício equivalente à estimativa do preço de mercado das ações na data das outorgas, embora as ações sejam adquiridas diretamente do acionista controlador, sem efeitos diretos para a Companhia, a Companhia registra uma reserva de pagamentos baseados em ações para reconhecer o valor das remunerações liquidadas em ações baseadas em ações oferecidas aos outorgados uma vez que é a beneficiária dos serviços prestados de acordo com o CPC 10 (R1).

As opções serão exercíveis após evento de liquidez e transcorrido o período de carência de 5 anos durante o qual o beneficiário deverá permanecer empregado e também: (i) o evento de liquidez em que o acionista controlador disponha de ao menos 10% de suas ações da Companhia, (ii) protocolo na CVM o registro de uma oferta pública inicial de ações da Sociedade na B3- Brasil, Bolsa, Balcão S.A.(exceto se as ações da sociedade forem negociadas no BOVESPA MAIS), ou na ausência de evento de liquidez após o 10º aniversário do referido contrato, o outorgado passa a ter o direito de exercer por 10 anos o direito de venda da totalidade das ações vestidas (*Put Option*) pelo valor igual a 90% do valor patrimonial da Companhia na data do exercício, da mesma forma o outorgante terá o direito de comprar (*Call Option*) por 110% do valor patrimonial da época do exercício. O presente contrato vigorará pelo prazo de 20 anos a contar da data de sua assinatura.

O valor justo das opções é estimado na data de outorga, com base em modelo de precificação das opções, chamado simulação de Montecarlo, que considera as simulações dos potenciais resultados da Companhia (LAJIDA, Valor Operacional, Dívida e Valor do Negócio), bem como os prazos e as condições da concessão dos instrumentos.

Não há outros planos de opção de ações a funcionários. A Companhia passou a calcular e registrar o valor justo das opções em 31 de março de 2023 e 31 de dezembro de 2022 de forma que o valor da outorga imediata e da primeira outorga são iguais.

O período esperado das opções é baseado na expectativa e não indica necessariamente padrões de exercício que possam ocorrer. A volatilidade esperada reflete a presunção de que a volatilidade comparável de mercado dado que a Companhia não possuía até a data, dados históricos de mercado e é indicativa de tendências futuras, que podem não corresponder ao cenário real.

A distribuição das outorgas de opções de ações da Companhia pelo acionista controlador estava distribuída em 31 de março de 2023 e 31 de dezembro de 2022 da seguinte maneira, o saldo total das quantidades de opções de ações outorgadas em aberto se encontram abaixo:

Humberg Agribrazil Comércio e Exportação de Grãos S.A.

Notas explicativas às demonstrações financeiras intermediárias individuais e consolidadas--Continuação
31 de março de 2023
(Em milhares de reais, exceto quando indicado de outra forma)

13. Patrimônio líquido--Continuação

d) Pagamento baseado em ações—Continuação

31 de março de 2023

Membros-chave da Administração	Tranche I	Tranche II	Tranche III	Tranche IV	Tranche V	Total
Membro do Conselho	-	-	176.000	176.000	176.000	528.000
Diretoria Não Estatutária	-	440.000	440.000	440.000	440.000	1.760.000
Outros Executivos	-	-	616.000	88.000	176.000	880.000
Total de Opções em aberto	-	440.000	1.232.000	704.000	792.000	3.168.000
Total vestidas/exercíveis	-	440.000	1.232.000	-	-	-

31 de dezembro de 2022

Membros-chave da Administração	Tranche I	Tranche II	Tranche III	Tranche IV	Tranche V	Total
Membro do Conselho	-	-	176.000	176.000	176.000	528.000
Diretoria Estatutária	-	-	-	-	-	-
Diretoria Não Estatutária	-	440.000	440.000	440.000	440.000	1.760.000
Outros Executivos	-	-	616.000	88.000	176.000	880.000
Total de Opções em aberto	-	440.000	1.232.000	704.000	792.000	3.168.000
Total vestidas/exercíveis	-	440.000	1.232.000	-	-	-

Humberg Agribrasil Comércio e Exportação de Grãos S.A.

Notas explicativas às demonstrações financeiras intermediárias individuais e consolidadas--Continuação
31 de março de 2023
(Em milhares de reais, exceto quando indicado de outra forma)

13. Patrimônio líquido--Continuação

d) Pagamento baseado em ações--Continuação

As Opções deverão ser exercidas no prazo máximo de 10 (dez) anos observando o período de carência e permanência do executivo e/ou administrador da empresa. As opções não exercidas ao prazo máximo serão extintas.

Exercício das opções (*)	Aniversário	1ª Outorga			2ª Outorga			Total		
		Quant. Outorgada	Quant. Contabilizada	Valor contabilizado	Quant. Outorgada	Quant. Contabilizada	Valor contabilizado	Quant. Outorgada	Quant. Contabilizada	Valor contabilizado
20%	Primeiro	1.355.200	2.749.120	1.069	176.000	352.000	196	1.531.200	3.101.120	1.265
20%	segundo	1.443.200	1.284.324	909	176.000	176.000	120	1.619.200	1.460.324	1.029
20%	terceiro	1.443.200	1.051.146	768	176.000	153.185	110	1.619.200	1.204.331	878
20%	quarto	1.443.200	745.372	525	176.000	106.051	80	1.619.200	851.424	605
20%	quinto	1.531.200	49.049	35	176.000	-	-	1.707.200	49.049	35
		7.216.000	5.879.012	3.306	880.000	787.236	506	8.096.000	6.666.248	3.812

(*) Exercível após evento de liquidez ou após 10 anos via instrumento de *PUT/CALL option*.

As disposições que regem o Plano de Outorga de Opções de Compra de Ações estão expostas de forma individualizadas em contratos assinados entre o acionista controlador e os executivos e membros da administração da Companhia.

Humberg Agribrazil Comércio e Exportação de Grãos S.A.

Notas explicativas às demonstrações financeiras intermediárias individuais e consolidadas--Continuação
31 de março de 2023
(Em milhares de reais, exceto quando indicado de outra forma)

13. Patrimônio líquido--Continuação

d) Pagamento baseado em ações--Continuação

A seguir, o detalhamento das premissas que regem cada plano de outorga e a movimentação:

Data de emissão 30/09/2020	1ª Outorga					Total
	Tranche I	Tranche II	Tranche III	Tranche IV	Tranche V	
Valor justo da opção no vesting	0,70	0,70	0,71	0,71	0,72	N/A
Strike price estimado	0,56	0,56	0,56	0,56	0,56	N/A
Taxa de juros livre de riscos (%)	2,64%	4,42%	5,50%	5,79%	5,79%	N/A
Tempo contratual de exercício	10	10	10	10	10	N/A
Rendimento esperado do dividendo	0%	0%	0%	0%	0%	N/A
Volatilidade das ações no mercado %	28,60%	28,60%	28,60%	28,60%	28,60%	N/A
Quantidade total de opções em aberto	1.443.200	1.056.000	1.056.000	528.000	528.000	4.611.200
Quantidade de opções outorgadas	1.443.200	1.443.200	1.443.200	1.443.200	1.443.200	7.216.000
Quantidade de ações canceladas	-	387.200	387.200	915.200	915.200	2.604.800
Quantidade de ações vestidas/exercíveis	1.443.200	1.056.000	528.000	-	-	3.027.200
Quantidade de opções exercidas	1.443.200	528.000	-	-	-	1.971.200
Quantidade de opções a exercer	-	528.000	528.000	-	-	1.056.000
Valor justo estimado (R\$/ação)	1,26	1,26	1,27	1,27	1,28	N/A

Data de emissão 31/03/2021	2ª Outorga					Total
	Tranche I	Tranche II	Tranche III	Tranche IV	Tranche V	
Valor justo da opção no vesting	0,56	0,68	0,72	0,76	0,79	N/A
Strike price estimado	1,88	1,88	1,88	1,88	1,88	N/A
Taxa de juros livre de riscos (%)	5,16%	5,95%	6,16%	6,14%	6,12%	N/A
Tempo contratual de exercício	10	10	10	10	10	N/A
Rendimento esperado do dividendo	0%	0%	0%	0%	0%	N/A
Volatilidade das ações no mercado %	28,60%	28,60%	28,60%	28,60%	28,60%	N/A
Quantidade total de opções em aberto	176.000	176.000	176.000	176.000	176.000	880.000
Quantidade de opções outorgadas	176.000	176.000	176.000	176.000	176.000	880.000
Quantidade de ações canceladas	-	-	-	-	-	-
Quantidade de ações vestidas/exercíveis	176.000	176.000	176.000	-	-	528.000
Quantidade de opções exercidas	176.000	176.000	-	-	-	352.000
Quantidade de opções a exercer	-	-	176.000	-	-	176.000
Valor justo estimado (R\$/ação)	2,43	2,56	2,59	2,63	2,67	N/A

Humberg Agribrazil Comércio e Exportação de Grãos S.A.

Notas explicativas às demonstrações financeiras intermediárias individuais e consolidadas--Continuação
31 de março de 2023
(Em milhares de reais, exceto quando indicado de outra forma)

13. Patrimônio líquido--Continuação

d) Pagamento baseado em ações--Continuação

Abaixo a movimentação das opções das duas outorgas no exercício:

	1ª Outorga					
	Tranche I	Tranche II	Tranche III	Tranche IV	Tranche V	Total
Posição das opções em 31/12/2022	-	440.000	1.056.000	528.000	616.000	2.640.000
Opções canceladas	-	-	-	-	-	-
Opção de ações recompradas	-	-	-	-	-	-
Opções exercidas	-	-	-	-	-	-
Saldo de opções em 31/03/2023	-	440.000	1.056.000	528.000	616.000	2.640.000
Opções exercíveis em 31/03/2023	-	440.000	1.056.000	-	-	1.496.000

	2ª Outorga					
	Tranche I	Tranche II	Tranche III	Tranche IV	Tranche V	Total
Posição das opções em 31/12/2022	-	-	176.000	176.000	176.000	528.000
Opções canceladas	-	-	-	-	-	-
Opção de ações recompradas	-	-	-	-	-	-
Opções exercidas	-	-	-	-	-	-
Saldo de opções em 31/03/2023	-	-	176.000	176.000	176.000	528.000
Opções exercíveis em 31/03/2023	-	-	176.000	-	-	176.000

	Total das outorgas					
	Tranche I	Tranche II	Tranche III	Tranche IV	Tranche V	Total
Posição das opções em 31/12/2022	-	440.000	1.232.000	704.000	792.000	3.168.000
Opções canceladas	-	-	-	-	-	-
Opção de ações recompradas	-	-	-	-	-	-
Opções exercidas	-	-	-	-	-	-
Saldo de opções em 31/03/2023	-	440.000	1.232.000	704.000	792.000	3.168.000
Opções exercíveis em 31/03/2023	-	440.000	1.232.000	-	-	1.672.000

Abaixo a reconciliação das opções outorgadas até o momento:

Descrição do evento	31/12/2022	Movimentação	31/03/2023
Valor aferido a reserva de opções outorgadas	4.717	25	4.742
Reversão da reserva por recompra	(929)	-	(929)
Valor da Reserva Contabilizada	3.788	25	3.813
Adicional pago a acionista por recompra	2.198	-	2.198
Total Contabilizado	5.986	25	6.011

Humberg Agribrazil Comércio e Exportação de Grãos S.A.

Notas explicativas às demonstrações financeiras intermediárias individuais e consolidadas--Continuação
31 de março de 2023
(Em milhares de reais, exceto quando indicado de outra forma)

14. Receita líquida de vendas

	Controladora		Consolidado	
	31/03/2023	31/03/2022	31/03/2023	31/03/2022
Receita operacional bruta	465.003	745.785	580.436	1.141.084
Impostos sobre vendas	(3.281)	(211)	(3.281)	(211)
Total	461.722	745.574	577.155	1.140.873
Mercado externo	351.692	692.960	467.125	1.088.259
Mercado interno	110.030	52.614	110.030	52.614
Total	461.722	745.574	577.155	1.140.873

15. Custo das commodities vendidas por natureza

	Controladora		Consolidado	
	31/03/2023	31/03/2022	31/03/2023	31/03/2022
Custo				
Custo das <i>commodities</i>	(379.899)	(726.673)	(469.134)	(1.162.058)
Custos logísticos	(42.860)	(82.625)	(56.501)	(91.404)
Provisão para perdas de estoques	(1.304)	(1.672)	(1.304)	(1.672)
	(424.063)	(810.970)	(526.939)	(1.255.134)
MTM				
Ganho (perdas) contratos futuros	(22.792)	(131.478)	(22.792)	(5.979)
Estoque MTM	(24.814)	13.752	(24.814)	13.752
	(47.606)	(117.726)	(47.606)	7.773
	(471.669)	(928.696)	(574.545)	(1.247.361)

A declaração de operações da Companhia é apresentada com base na classificação das despesas de acordo com suas funções, assim, a Companhia mantém classificado no custo os ganhos e perdas de contratos futuros de commodities, além dos contratos de NDF utilizados para proteger os seus contratos de commodities.

16. Despesas gerais, administrativas e vendas

	Controladora		Consolidado	
	31/03/2023	31/03/2022	31/03/2023	31/03/2022
Salários, contribuições sociais e benefícios a empregados	(3.216)	(3.246)	(3.216)	(3.246)
Serviços contratados de terceiros	(1.885)	(1.516)	(2.281)	(4.227)
Despesas com aluguel e manutenção	(77)	(86)	(77)	(86)
Despesas com viagens e telecomunicação	(250)	(326)	(250)	(331)
Depreciação e amortização	(163)	(136)	(163)	(136)
Depreciação e amortização mais valia	(3.800)	-	(4.691)	-
Despesas com veículos	(25)	(69)	(25)	(69)
Despesa com manutenção e licença	(365)	(186)	(365)	(186)
Impostos, taxas e contribuições	(768)	-	(790)	-
Outros	(115)	(3)	(128)	(116)
	(10.664)	(5.568)	(11.986)	(8.397)

Humberg AgriBrasil Comércio e Exportação de Grãos S.A.

Notas explicativas às demonstrações financeiras intermediárias individuais e consolidadas--Continuação
31 de março de 2023
(Em milhares de reais, exceto quando indicado de outra forma)

17. Outras receitas (despesas) operacionais

	Controladora		Consolidado	
	31/03/2023	31/03/2022	31/03/2023	31/03/2022
Outras receitas (despesas) operacionais (Nota 7.d)	-	212.052	-	212.052
	-	212.052	-	212.052

18. Resultado financeiro

	Controladora		Consolidado	
	31/03/2023	31/03/2022	31/03/2023	31/03/2022
Receitas financeiras				
Rendimento de aplicações financeiras	1.346	300	1.393	320
Descontos obtidos	-	7	-	7
Juros ativos	6.740	66	6.740	66
	8.086	373	8.133	393
Despesas financeiras				
Juros antecipação de recebíveis	(158)	(37)	(158)	(37)
Juros sobre empréstimos e financiamentos	(13.458)	(6.077)	(13.458)	(6.252)
Comissões Financeiras	(137)	(262)	(137)	(892)
Outras despesas financeiras	(785)	(10.818)	(1.033)	(11.088)
	(14.538)	(17.194)	(14.786)	(18.269)
Resultado líquido de variação cambial	11.899	105.611	9.356	102.499
	5.447	88.790	2.703	84.623
Resultado financeiro líquido	(6.452)	(6.244)	(6.653)	(7.299)
Resultado de variação cambial	11.899	95.034	9.356	91.922

Os resultados nas rubricas de “Variação cambial ativa e passiva” estão apresentados líquidos para fins de comparação e são decorrentes basicamente de transações em dólar, nos processos de exportações, contas a receber e empréstimos em moeda estrangeira.

19. Partes relacionadas

a) Commodities

Os seguintes saldos são mantidos entre a Companhia, sua controlada e outras partes relacionadas:

	Controladora	
	31/03/2023	31/12/2022
Contas a Receber		
AgriBrasil Global Markets	77.894	72.627
Humberg Bioenergia	1.055	1.055
Antecipação de distribuição de lucros	85	85
	79.034	73.767

	Controladora	
	31/03/2023	31/03/2022
Receitas		
AgriBrasil Global Markets	258.832	692.960
	258.832	692.960

Humberg Agribrazil Comércio e Exportação de Grãos S.A.

Notas explicativas às demonstrações financeiras intermediárias individuais e consolidadas--Continuação
31 de março de 2023
(Em milhares de reais, exceto quando indicado de outra forma)

19. Partes relacionadas—Continuação

a) Commodities--Continuação

As transações entre as Companhias do grupo referem-se a vendas de commodities. As principais transações que influenciaram os resultados dos exercícios, relativos a operações com companhias relacionadas foram realizados de acordo com os preços específicos pactuados entre as companhias.

b) Remuneração de membros “chave” da administração

	31/03/2023	31/03/2022
Membro do Conselho	-	48
Remuneração fixa	-	-
Remuneração baseado em ações	-	48
Benefícios	-	-
Diretoria estatutária	508	1.188
Remuneração fixa	456	354
Remuneração variável	-	718
Remuneração baseado em ações	-	98
Benefícios	52	18
Diretoria não estatutária	135	994
Remuneração fixa	120	126
Remuneração variável	-	788
Remuneração baseado em ações	-	60
Benefícios	15	20
Outros executivos	212	201
Remuneração fixa	207	-
Remuneração variável	-	78
Remuneração baseado em ações	-	100
Benefícios	-	19
	5	4
Total	855	2.431

Alguns executivos da Companhia também estão inseridos no Plano de Pagamento Baseado em Ações (Stock Options), descrito na nota explicativa nº 13.d e está apresentado na rubrica despesas gerais e administrativas na demonstração do resultado.

O conselho de administração é formado por Paulo Guilherme Rache Humberg, parte relacionada do acionista Frederico José Humberg.

Humberg AgriBrasil Comércio e Exportação de Grãos S.A.

Notas explicativas às demonstrações financeiras intermediárias individuais e consolidadas--Continuação
31 de março de 2023
(Em milhares de reais, exceto quando indicado de outra forma)

20. Gerenciamento de riscos e instrumentos financeiros

Em 31 de março de 2023 e 31 de dezembro de 2022, o valor justo dos instrumentos financeiros derivativos equivale ao valor registrado contabilmente de acordo com os critérios determinados de hierarquia de valor justo pelo Nível 2.

Os contratos de NDFs são avaliados a valor presente, à taxa de mercado na data-base, através do fluxo futuro apurado pela aplicação das taxas contratuais até o vencimento, tendo por base as projeções de dólar norte-americano verificadas nos contratos de futuros registrados na B3 Brasil, Bolsa, Balcão.

O valor justo dos ativos e passivos financeiros é incluído no valor pelo qual o instrumento poderia ser trocado em uma transação corrente entre partes dispostas a negociar, e não em uma venda ou liquidação forçada. Os valores dos principais ativos e passivos financeiros ao valor justo aproximam-se ao valor contábil, conforme demonstrado abaixo:

Mensuração do valor justo

A mensuração do valor justo de um ativo ou passivo financeiro leva em consideração a capacidade do participante do mercado de gerar benefícios econômicos utilizando o ativo em seu melhor uso possível ou vendendo-o a outro participante do mercado que utilizaria o ativo em seu melhor uso.

A Companhia utiliza técnicas de avaliação que são apropriadas nas circunstâncias e para as quais haja dados suficientes disponíveis para mensurar o valor justo, maximizando o uso de dados observáveis relevantes e minimizando o uso de dados não observáveis.

Todos os ativos e passivos para os quais o valor justo seja mensurado ou divulgado nas demonstrações financeiras intermediárias são categorizados dentro da hierarquia de valor justo descrita a seguir, com base na informação de nível mais baixo que seja significativa à mensuração do valor justo como um todo:

- Nível 1 - Preços cotados (não ajustados) em mercados ativos para ativos ou passivos idênticos a que a entidade possa ter acesso na data de mensuração;
- Nível 2 - Técnicas de avaliação para as quais a informação de nível mais baixo e significativa para mensuração do valor justo seja direta ou indiretamente observável; e
- Nível 3 - Técnicas de avaliação para as quais a informação de nível mais baixo e significativa para mensuração do valor justo não esteja disponível.

Para ativos e passivos reconhecidos nas demonstrações financeiras intermediárias ao valor justo de forma recorrente, a Companhia determina se ocorreram transferências entre níveis da hierarquia, reavaliando a categorização (com base na informação de nível mais baixo e significativa para mensuração do valor justo como um todo) no fim de cada período de divulgação.

Humberg Agribrazil Comércio e Exportação de Grãos S.A.

Notas explicativas às demonstrações financeiras intermediárias individuais e consolidadas--Continuação
31 de março de 2023
(Em milhares de reais, exceto quando indicado de outra forma)

20. Gerenciamento de riscos e instrumentos financeiros--Continuação

Mensuração do valor justo--Continuação

Para fins de divulgações do valor justo, a Companhia determinou classes de ativos e passivos com base na natureza, características e riscos do ativo ou passivo e o nível da hierarquia do valor justo, conforme acima explicado. As correspondentes divulgações ao valor justo de instrumentos financeiros e ativos não financeiros mensurados ao valor justo ou no momento da divulgação dos valores justos são resumidas nas respectivas notas.

Instrumentos financeiros

Em 31 de março de 2023 e 31 de dezembro de 2022, a Companhia não utilizava a contabilidade de *hedge*.

	Controladora		Consolidado	
	31/03/2023	31/12/2022	31/03/2023	31/12/2022
<u>Ativo</u>				
Posição de contratos em aberto (a) - Ativo	9.425	25.833	23.369	71.318
Operações NDF (b) - Ativo	16.964	17.871	16.964	17.871
	26.389	43.704	40.333	89.189
<u>Passivo</u>				
Posição de contratos em aberto (a) - Passivo	9.591	52.043	15.809	69.709
Operações NDF (b) - Passivo	6.558	5.584	6.558	5.584
	16.149	57.627	22.367	75.293

(a) Referem-se à marcação a mercado dos contratos de compra e venda (físico) de *commodities*.

(b) Representam valores de mercado de posições abertas de contratos de termo de moedas ("*Non Deliverable Forward*") designadas para proteção (*hedge*) contra os efeitos das oscilações das taxas de câmbio (em conformidade com o CPC 48 e CPC 39).

Metodologia de cálculo do valor justo dos instrumentos financeiros

Resumo das operações de contratos a termo de moeda

	Controladora e Consolidado					
	Valor de referência (<i>notional</i>)			Valor justo (MTM)		
	Moeda	31/03/2023	31/12/2022	Moeda	31/03/2023	31/12/2022
Contratos a Termo (NDF):						
Posição vendida	Milhares de USD	(32.683)	(8.709)	BRL	694	1.705
Posição comprada	Milhares de USD	43.663	(16.886)	BRL	9.713	10.581
Total		10.9800	(25.595)		10.407	12.286

Humberg Agribrazil Comércio e Exportação de Grãos S.A.

Notas explicativas às demonstrações financeiras intermediárias individuais e consolidadas--Continuação
31 de março de 2023
(Em milhares de reais, exceto quando indicado de outra forma)

20. Gerenciamento de riscos e instrumentos financeiros--Continuação

Metodologia de cálculo do valor justo dos instrumentos financeiros--Continuação

Resumo dos instrumentos financeiros - ativos e passivos (valor contábil)

Encontra-se, a seguir, uma comparação por classe do valor contábil e do valor justo dos instrumentos financeiros da Companhia apresentados nas Demonstrações financeiras:

	Nível hierárquico do valor justo	Controladora			
		Contábil		Valor justo	
		31/03/2023	31/12/2022	31/03/2023	31/12/2022
Ativo					
Caixa e equivalente de caixa	2	21.139	131.553	21.139	131.553
Contas a receber de clientes	2	209.312	196.429	209.312	196.429
Partes relacionadas	2	79.034	73.767	79.034	73.767
Instrumentos financeiros derivativos	2	26.389	43.704	26.389	43.704
		335.874	445.453	335.874	445.453
Passivo					
Fornecedores	2	143.773	301.684	143.773	301.684
Empréstimos e financiamentos	2	436.185	452.455	457.742	468.930
Instrumentos financeiros derivativos	2	16.149	57.627	16.149	57.627
		596.107	811.766	617.664	828.241

	Nível hierárquico do valor justo	Consolidado			
		Contábil		Valor justo	
		31/03/2023	31/12/2022	31/03/2023	31/12/2022
Ativo					
Caixa e equivalente de caixa	2	51.588	141.603	51.588	141.603
Contas a receber de clientes	2	300.651	211.097	300.651	211.097
Instrumentos financeiros derivativos	2	40.333	89.189	40.333	89.189
		392.572	441.889	392.572	441.889
Passivo					
Fornecedores	2	185.164	304.917	185.164	304.917
Empréstimos e financiamentos	2	436.185	452.455	457.742	468.930
Instrumentos financeiros derivativos	2	22.367	75.293	22.367	75.293
		643.716	832.665	665.273	849.140

As receitas de venda da Companhia são geradas principalmente pela comercialização de *commodities* agrícolas dentre os quais soja e milho; esses produtos possuem preços cotados em dólares tendo como referência contratos futuros negociados em bolsas internacionais. Dessa forma, o preço internacional da *commodity* e da taxa de câmbio são riscos de mercado que a Companhia está exposta.

Ainda, a Companhia contrata empréstimos no mercado financeiro com taxas pré-fixadas em dólares. Portanto, a Companhia apresenta risco à variação das taxas câmbio, porém não apresenta riscos em relação à taxa de juros.

Humberg AgriBrasil Comércio e Exportação de Grãos S.A.

Notas explicativas às demonstrações financeiras intermediárias individuais e consolidadas--Continuação
31 de março de 2023
(Em milhares de reais, exceto quando indicado de outra forma)

20. Gerenciamento de riscos e instrumentos financeiros--Continuação

Metodologia de cálculo do valor justo dos instrumentos financeiros--Continuação

Resumo dos instrumentos financeiros - ativos e passivos (valor contábil)--Continuação

A Companhia, em suas operações como comercializadora de *commodities*, assume compromissos classificados como instrumentos financeiros derivativos mensurados a valor justo por meio do resultado. Entre os quais podemos destacar:

- Contratos de compra e venda de *commodities*: são contratos de compra e venda para transferência de produto em data futura que possuem seu preço fixado. Esses contratos são precificados com base no preço de contrato futuro negociados na bolsa CME (Chicago Mercantile Exchange) mais um diferencial definido pela localidade da commodity denominado Basis. Esses contratos são liquidados usualmente pela transferência física da commodity, contudo também podem ser liquidados financeiramente.
- Contratos futuros de *commodities*: são contratos derivativos padronizados negociados em bolsa de valores, os quais são contratados pela Companhia com finalidade de *hedge* das posições de contratos de compra e venda de *commodities*. Usualmente esses contratos são liquidados financeiramente pelo pagamento ou recebimento da diferença entre o preço contratado e o preço de mercado na data de sua liquidação. A variação do valor justo desses instrumentos é debitada ou creditada diariamente em conta de depósito de margem.
- Contratos a termo de moeda: são contratos derivativos não padronizados contratados com instituições financeiras nos quais é possível negociar taxa de câmbio futura, dessa forma permitindo fixar antecipadamente o montante em reais correspondentes a um montante em moeda estrangeira que será liquidado futuramente. Similarmente aos contratos futuros, os contratos a termo são liquidados financeiramente pelo pagamento ou recebimento da diferença entre a taxa de câmbio contratada e a taxa de câmbio de mercado na data de sua liquidação.

Estão apresentadas as informações sobre a exposição da Companhia a cada um dos riscos, os objetivos da Companhia, as políticas e os processos para a mensuração, o gerenciamento de risco e o gerenciamento de capital. Divulgações quantitativas adicionais são incluídas ao longo destas Demonstrações financeiras.

Humberg Agribrazil Comércio e Exportação de Grãos S.A.

Notas explicativas às demonstrações financeiras intermediárias individuais e consolidadas--Continuação
31 de março de 2023
(Em milhares de reais, exceto quando indicado de outra forma)

20. Gerenciamento de riscos e instrumentos financeiros--Continuação

A companhia não apresenta riscos de juros com seus instrumentos financeiros, pois seus contratos são pré-fixados.

A Companhia apresenta exposição aos seguintes riscos advindos do uso de instrumentos financeiros:

a) Risco de crédito

É o risco de prejuízo financeiro da Companhia caso um cliente ou a contraparte em um instrumento financeiro falhe em cumprir com suas obrigações contratuais, que surgem dos recebíveis da Companhia representados principalmente por caixa e equivalentes de caixa, contas a receber de clientes e outros créditos.

O valor contábil dos ativos financeiros representa a exposição máxima do crédito. A exposição máxima do risco do crédito na data do balanço foi como segue:

	Controladora		Consolidado	
	31/03/2023	31/12/2022	31/03/2023	31/12/2022
Caixa e equivalentes de caixa	21.139	131.553	51.588	141.603
Contas a receber de clientes	209.312	196.429	300.651	211.097
Partes relacionadas	79.034	73.767	-	-
Instrumentos financeiros derivativos	26.389	43.704	40.333	89.189
	335.874	445.453	392.572	441.889

A política de gestão de risco corporativo determina que a Companhia avalie regularmente o risco associado ao seu fluxo de caixa, bem como propostas de mitigação de risco. As estratégias de mitigação de riscos são executadas com o objetivo de reduzir os riscos com relação ao cumprimento dos compromissos assumidos pela Companhia, tanto com terceiros quanto com seus acionistas. A Companhia possui aplicações financeiras de curto prazo, de alta liquidez, que são prontamente conversíveis em um montante conhecido de caixa.

No que tange às instituições financeiras, a Companhia somente realiza operações com aplicações em títulos de renda fixa em instituições financeiras de baixo risco avaliadas por agências de "rating".

A Companhia não registrou provisão para créditos de liquidação duvidosa nos exercícios findos em 31 de março de 2023 e 31 de dezembro de 2022.

Humberg Agribrazil Comércio e Exportação de Grãos S.A.

Notas explicativas às demonstrações financeiras intermediárias individuais e consolidadas--Continuação
31 de março de 2023
(Em milhares de reais, exceto quando indicado de outra forma)

20. Gerenciamento de riscos e instrumentos financeiros--Continuação

b) Risco de câmbio

Os riscos de taxas de câmbio decorrem da possibilidade de oscilações das taxas de câmbio das moedas estrangeiras utilizadas pela Companhia para a aquisição de matéria-prima, venda de produtos e a contratação de instrumentos financeiros. Além de valores a pagar e a receber em moedas estrangeiras.

Para exposições cambiais, a Companhia contrata operações com instrumentos financeiros derivativos de compra a termo de moeda denominada “*Non Deliverable Forward* - NDF”. Os instrumentos financeiros derivativos de proteção de *hedge* estão lastreados pelas vendas de produtos no mercado externo contratadas para os próximos períodos.

Análise da sensibilidade cambial

Para a análise da sensibilidade dos instrumentos de proteção cambial, a Administração adotou para o cenário provável as mesmas taxas utilizadas no balanço patrimonial e para os cenários II e III foram estimadas uma valorização e desvalorização de 25% e 50% do dólar futuro, respectivamente.

	Consolidado				
	31/03/2023				
	Cenários				
	I - Provável	II - 25%	III - 50%	IV - (25%)	V - (50%)
Risco de taxa de câmbio					
Operações NDF	10.406	20.815	31.224	(1)	(10.410)
	10.406	20.815	31.224	(1)	(10.410)
	Consolidado				
	31/12/2022				
	Cenários				
	I - Provável	II - 25%	III - 50%	IV - (25%)	V - (50%)
Risco de taxa de câmbio					
Operações NDF	12.286	(21.093)	(54.472)	45.665	79.045
	12.286	(21.093)	(54.472)	45.665	79.045

Humberg AgriBrasil Comércio e Exportação de Grãos S.A.

Notas explicativas às demonstrações financeiras intermediárias individuais e consolidadas--Continuação
31 de março de 2023
(Em milhares de reais, exceto quando indicado de outra forma)

20. Gerenciamento de riscos e instrumentos financeiros--Continuação

c) Risco de preço de “commodities”

Decorre da possibilidade de oscilação dos preços de mercado dos produtos comercializados ou pela Companhia. Essas oscilações de preços podem provocar alterações substanciais nas receitas e nos custos da Companhia. Com o objetivo de proteger-se em relação às oscilações nos preços, a Companhia também possui operações de futuros de *commodities* na CBOT.

A Companhia possui contratos de *commodities* em aberto em 31 de março de 2023 e 31 de dezembro 2022, os quais foram avaliados pelos seus valores justos, sendo a variação entre o valor contratado e o valor justo registrada nas Demonstrações financeiras; a Companhia também possui operações de futuros de *commodities* na bolsa de Chicago nos Estados Unidos da América com o objetivo de se proteger das oscilações nos preços das *commodities*. Essas operações foram devidamente registradas na data do balanço pelo seu valor justo.

Análise de sensibilidade - commodities

O quadro a seguir demonstra os eventuais impactos no resultado da hipótese dos cenários apresentados; no cenário provável foram utilizados os valores contábeis; nos demais cenários foram considerados os impactos no resultado decorrentes das variações dos preços de mercado das *commodities*; os choques estão sendo realizados sobre o preço futuro da *commodities* e o valor de “*basis*”.

	Consolidado				
	31/03/2023				
	Cenários				
	I - Provável	II - 25%	III - 50%	IV - (25%)	V - (50%)
Posição de contratos em aberto					
Contratos de compra	3.446	37.495	71.545	(30.604)	(64.653)
Contratos de venda	4.522	(34.158)	(80.866)	59.259	105.967
Estoques	3.820	10.275	16.732	(2.636)	(9.092)
Futuros	(1.254)	(2.025)	(4.051)	2.025	4.051
	10.534	11.587	3.360	28.044	36.273

Humberg Agribrazil Comércio e Exportação de Grãos S.A.

Notas explicativas às demonstrações financeiras intermediárias individuais e consolidadas--Continuação
31 de março de 2023
(Em milhares de reais, exceto quando indicado de outra forma)

20. Gerenciamento de riscos e instrumentos financeiros--Continuação

c) Risco de preço de "commodities"--Continuação

Análise de sensibilidade – commodities--Continuação

	Consolidado				
	31/12/2022				
	Cenários				
	I - Provável	II - 25%	III - 50%	IV - (25%)	V - (50%)
Posição de contratos em aberto					
Contratos de compra	24.493	80.654	136.815	(31.669)	(87.830)
Contratos de venda	(67.117)	(162.067)	(257.016)	27.832	122.781
Estoques	28.454	68.844	107.736	(8.940)	(47.832)
Futuros	(9.663)	(14.239)	(28.478)	14.239	28.478
	(23.833)	(26.808)	(40.943)	1.462	15.597

d) Risco de liquidez

É o risco pelo qual a Companhia irá encontrar dificuldades em cumprir as obrigações associadas com seus passivos financeiros, que são liquidados com pagamentos à vista ou com outro ativo financeiro. A abordagem da Companhia na administração de liquidez é a de garantir, o máximo possível, que sempre tenha liquidez suficiente para cumprir suas obrigações até o vencimento, sob condições normais ou de estresse, sem causar perdas inaceitáveis ou com risco de prejudicar a reputação da Companhia.

A Companhia administra o risco de liquidez, mantendo reservas adequadas, linhas de crédito bancárias e com companhias do Grupo, empréstimos e financiamentos, monitorando continuamente o fluxo de caixa orçado e o real e honrando os perfis de vencimento de ativos e passivos financeiros.

A seguir, estão as maturidades contratuais de empréstimos e financiamentos, incluindo pagamentos de juros estimados.

	Controladora e Consolidado	
	31/03/2023	31/12/2022
ACC (6 meses ou menos)	188.545	214.362
ACC (6 a 12 meses)	70.825	67.716
CCB (6 meses ou menos)	18.242	12.180
NCE (6 a 12 meses)	27.913	32.110
FNO (6 a 12 meses)	2.396	2.658
NCE (maior que 12 meses)	121.061	121.061
FNO (maior que 12 meses)	2.368	2.368
ROTATIVO (6 meses ou menos)	4.835	-
	436.185	452.455

Humberg AgriBrasil Comércio e Exportação de Grãos S.A.

Notas explicativas às demonstrações financeiras intermediárias individuais e consolidadas--Continuação
31 de março de 2023
(Em milhares de reais, exceto quando indicado de outra forma)

20. Gerenciamento de riscos e instrumentos financeiros--Continuação

e) Risco de execução

“Performance risk” é a possibilidade da não cumprimentos dos termos do acordo comercial na entrega ou execução de um produto, serviço, programa ou projeto, tanto em termos de volume, de valor, prazos, ou em quaisquer outros termos definidos na negociação ou contrato. Exemplos de risco, falha ou default de performance:

- Quando um produtor rural deixa de entregar os grãos devido à valorização de mercado e resolve vender seu produto mais valorizado no mercado spot;
- Quando há uma greve de caminhoneiros, impactando o fluxo de grãos no porto, causando atraso no carregamento dos navios e por consequência, multas de demurrage;
- Secas ou excesso de chuvas impactam a qualidade dos grãos de um produtor rural, que não consegue entregar seu produto nas condições de qualidade mínimas exigidas, não cumprindo em parte seu contrato.

f) Risco operacional

É o risco de prejuízos diretos ou indiretos decorrentes da variedade de causas associadas a processos, pessoal, tecnologia e infraestrutura da Companhia e de fatores externos, exceto riscos de crédito, mercado e liquidez, como aqueles decorrentes de exigências legais e regulatórias e de padrões geralmente aceitos de comportamento empresarial. Riscos operacionais surgem de todas as operações da Companhia.

O objetivo da Companhia é administrar o risco operacional para evitar a ocorrência de prejuízos financeiros e danos à reputação da Companhia e buscar eficácia de custos. A responsabilidade é apoiada pelo desenvolvimento de padrões gerais da Companhia para a administração de riscos operacionais nas seguintes áreas:

- Exigências para segregação adequada de funções, incluindo a autorização independente de operações.
- Exigências para a reconciliação e o monitoramento de operações.
- Cumprimento de exigências regulatórias e legais.
- Exigências de reportar prejuízos operacionais e ações corretivas propostas.
- Desenvolvimento de planos de contingência.
- Treinamento e desenvolvimento profissional.
- Padrões éticos e comerciais.

Humberg Agribrazil Comércio e Exportação de Grãos S.A.

Notas explicativas às demonstrações financeiras intermediárias individuais e consolidadas--Continuação
31 de março de 2023
(Em milhares de reais, exceto quando indicado de outra forma)

20. Gerenciamento de riscos e instrumentos financeiros--Continuação

g) Gestão de capital

A política da Administração é manter uma sólida base de capital para assegurar a confiança do investidor, credor e mercado e o desenvolvimento futuro do negócio. A Administração monitora os retornos sobre o capital, que a Companhia define como resultados de atividades operacionais divididos pelo patrimônio líquido total. A Administração procura um equilíbrio entre os mais altos retornos possíveis com níveis mais adequados de empréstimos e as vantagens e a segurança proporcionadas por uma posição de capital saudável.

O índice de endividamento líquido da Companhia no fim do período é como segue:

	Controladora		Consolidado	
	31/03/2023	31/12/2022	31/03/2023	31/12/2022
Empréstimos e financiamentos CP	312.756	329.026	312.756	329.026
Empréstimos e financiamentos LP	123.429	123.429	123.429	123.429
NDF (Líquido)	(10.406)	(12.287)	(10.406)	(12.287)
Caixa e equivalentes de caixa	(21.139)	(131.553)	(51.588)	(141.603)
Estoque	(490)	(134.915)	(490)	(135.965)
Dívida líquida (A)	404.150	173.700	373.701	162.600
Total do patrimônio líquido (B) (*)	135.263	142.479	207.658	214.874
(=) Índice de endividamento líquido (A/B)	2,99	1,22	1,80	0,76

(*) Os ativos estão representados em saldos negativos e os passivos em saldos positivos.

21. Compromissos

a) A Companhia e suas controladas têm contratos de compra e venda para entrega futura, conforme demonstrado a seguir:

Controladora (31/03/2023)								
Produto	Tipo	Contrato	Entrega	Quantidade (tn)	Moeda	Unidade	Preço	
Soja em grãos	Físico	Compra	2023	34.356	BRL	MT	18.268	
Soja em grãos	Físico	Venda	2023	(23.177)	BRL	MT	(13.191)	
Soja em grãos	Futuros	Compra	2023	8.436	BRL	MT	21.808	
				19.615			26.885	

Controladora (31/03/2023)								
Produto	Tipo	Contrato	Entrega	Quantidade (tn)	Moeda	Unidade	Preço	
Milho em grãos	Físico	Compra	2023	30.692	BRL	MT	8.113	
Milho em grãos	Físico	Venda	2023	(8.012)	BRL	MT	(2.191)	
Milho em grãos	Futuros	Venda	2023	(25.273)	BRL	MT	(24.495)	
				(2.593)			(18.573)	

Humberg Agribrazil Comércio e Exportação de Grãos S.A.

Notas explicativas às demonstrações financeiras intermediárias individuais e consolidadas--Continuação
31 de março de 2023
(Em milhares de reais, exceto quando indicado de outra forma)

21. Compromissos--Continuação

- a) A Companhia e suas controladas têm contratos de compra e venda para entrega futura, conforme demonstrado a seguir--Continuação

Consolidado (31/03/2023)							
Produto	Tipo	Contrato	Entrega	Quantidade (tn)	Moeda	Unidade	Preço
Soja em grãos	Físico	Compra	2023	34.426	BRL	MT	55.927
Soja em grãos	Físico	Venda	2023	(23.107)	BRL	MT	24.468
Soja em grãos	Futuros	Compra	2023	8.436	BRL	MT	21.807
				<u>19.755</u>			<u>102.202</u>

Consolidado (31/03/2023)							
Produto	Tipo	Contrato	Entrega	Quantidade (tn)	Moeda	Unidade	Preço
Milho em grãos	Físico	Compra	2023	30.692	BRL	MT	8.113
Milho em grãos	Físico	Venda	2023	(8.012)	BRL	MT	(2.191)
Milho em grãos	Futuros	Venda	2023	(25.273)	BRL	MT	(24.495)
				<u>(2.593)</u>			<u>(18.573)</u>

Controladora (31/12/2022)							
Produto	Tipo	Contrato	Entrega	Quantidade (tn)	Moeda	Unidade	Preço
Soja em grãos	Físico	Compra	2023	426	BRL	MT	278
Soja em grãos	Físico	Venda	2023	(1.887)	BRL	MT	(1.232)
Soja em grãos	Físico	Compra	2024	54.394	BRL	MT	32.448
Soja em grãos	Físico	Venda	2024	(16.000)	BRL	MT	(10.113)
Soja em grãos	Futuros	Compra	2024	12.110	BRL	MT	35.424
Soja em grãos	Futuros	Venda	2024	(11.294)	BRL	MT	(33.130)
				<u>37.749</u>			<u>23.675</u>

Controladora (31/12/2022)							
Produto	Tipo	Contrato	Entrega	Quantidade (tn)	Moeda	Unidade	Preço
ilho em grãos	Físico	Compra	2023	2.196	BRL	MT	655
ilho em grãos	Físico	Venda	2023	(81)	BRL	MT	(24)
ilho em grãos	Físico	Compra	2024	29.451	BRL	MT	8.158
ilho em grãos	Físico	Venda	2024	(11.000)	BRL	MT	(3.252)
ilho em grãos	Futuros	Compra	2024	2.921	BRL	MT	3.762
ilho em grãos	Futuros	Venda	2024	(33.401)	BRL	MT	(46.322)
				<u>(9.914)</u>			<u>(37.023)</u>

Consolidado (31/12/2022)							
Produto	Tipo	Contrato	Entrega	Quantidade (tn)	Moeda	Unidade	Preço
Soja em grãos	Físico	Compra	2023	426	BRL	MT	278
Soja em grãos	Físico	Venda	2023	(1.887)	BRL	MT	(1.232)
Soja em grãos	Físico	Compra	2024	54.479	BRL	MT	78.581
Soja em grãos	Físico	Venda	2024	(16.140)	BRL	MT	36.020
Soja em grãos	Futuros	Compra	2024	12.110	BRL	MT	35.424
Soja em grãos	Futuros	Venda	2024	(11.294)	BRL	MT	(33.130)
				<u>37.694</u>			<u>115.941</u>

Humberg Agribrasil Comércio e Exportação de Grãos S.A.

Notas explicativas às demonstrações financeiras intermediárias individuais e consolidadas--Continuação
31 de março de 2023
(Em milhares de reais, exceto quando indicado de outra forma)

21. Compromissos—Continuação

- a) A Companhia e suas controladas têm contratos de compra e venda para entrega futura, conforme demonstrado a seguir: -- Continuação

Consolidado (31/12/2022)							
Produto	Tipo	Contrato	Entrega	Quantidade (tn)	Moeda	Unidade	Preço
Milho em grãos	Físico	Compra	2023	2.221	BRL	MT	8.120
Milho em grãos	Físico	Venda	2023	(171)	BRL	MT	(27.005)
Milho em grãos	Físico	Compra	2024	29.451	BRL	MT	8.158
Milho em grãos	Físico	Venda	2024	(11.060)	BRL	MT	(12.801)
Milho em grãos	Futuros	Compra	2024	2.921	BRL	MT	3.762
Milho em grãos	Futuros	Venda	2024	(33.401)	BRL	MT	(46.322)
				<u>(10.039)</u>			<u>(66.088)</u>

- b) Compromisso de compra de bem imóvel com direito de exclusividade

Em 01 de junho de 2020, a Companhia assinou o instrumento particular de opção de compra de bem imóvel com direito de exclusividade, na forma de um terreno de 30,7 hectares, situado na cidade de Canarana-MT, do Sr Milton Ropke, para a construção da usina de sua subsidiária Humberg Agribrasil Bionergia S.A. (“Agribrasil Bioenergia”), a compra está vinculada ao cumprimento satisfatório de algumas condições por parte do vendedor, o correspondente ao valor de R\$1.500 será pago da seguinte forma:

- 30% em 90 dias após “cumprimento satisfatório”;
- 60% em 180 dias após “cumprimento satisfatório”;
- 30% em 360 dias após “cumprimento satisfatório”.

22. Seguros contratados

A Companhia possui um programa de gerenciamento de riscos com o objetivo de delimitar os riscos, buscando no mercado coberturas compatíveis com seu porte e suas operações. As coberturas foram contratadas pelos montantes a seguir indicados, considerados suficientes pela Administração para cobrir eventuais sinistros, considerando a natureza de sua atividade, os riscos envolvidos em suas operações e a orientação de seus consultores de seguros.

A Companhia possui as seguintes principais apólices de seguro contratadas com terceiros.

Tipo do risco	Vencimento	Montante de cobertura
Responsabilidade civil	09/07/2023	5.000

Humberg Agribrazil Comércio e Exportação de Grãos S.A.

Notas explicativas às demonstrações financeiras intermediárias individuais e consolidadas--Continuação
31 de março de 2023
(Em milhares de reais, exceto quando indicado de outra forma)

Conselho de Administração

Frederico José Humberg
Conselheiro Presidente

Paulo Guilherme Rache Humberg
Conselho independente

Cristian de Lima Ramos
Conselho independente

Stephane Frappat
Conselho independente

Diretoria

Frederico José Humberg
CEO

Gustavo Garcia
CFO

Leonardo Pestana
Contador
CRC-SP 1SP277626/O-6