

PRIO

3T24



DIVULGAÇÃO DE RESULTADOS

WEBINAR DE RESULTADOS



06 DE NOVEMBRO DE 2024

**15:00 (Brasília)
13:00 (New York)**

O link para o Webinar também está disponível no website de Relações com Investidores **ri.prio3.com.br**

A teleconferência será realizada em português com tradução simultânea para inglês.

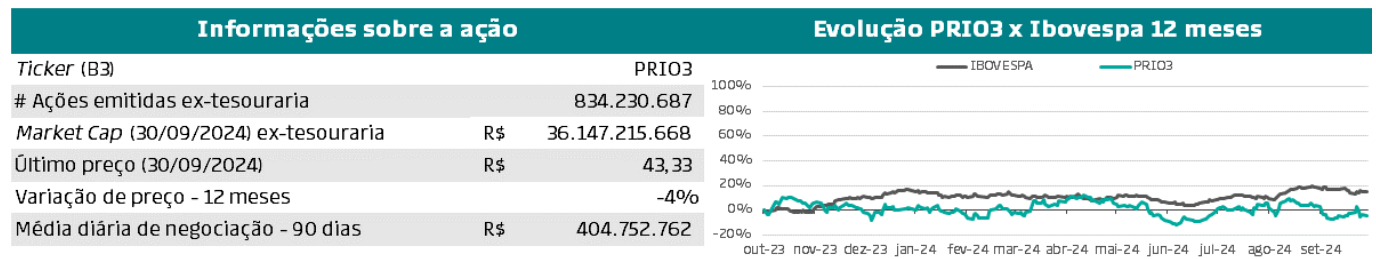
RELAÇÕES COM INVESTIDORES



**www.prio3.com.br
ri@prio3.com.br
+55 21 3721-2129**

WEBINAR: CLIQUE AQUI

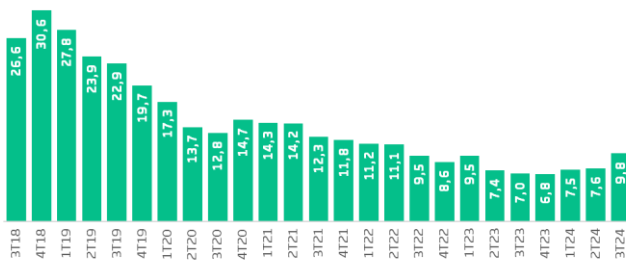
Rio de Janeiro, 5 de novembro de 2024 – A PRIO S.A. (“PRIO” ou “Companhia”) (B3: PRIO3) apresenta seus resultados referentes ao terceiro trimestre de 2024 (“3T24”). As informações financeiras e operacionais descritas a seguir, exceto onde indicado o contrário, são apresentadas em bases consolidadas e em dólar americano (US\$) de acordo com os padrões internacionais de demonstrações contábeis (IFRS), e incluem as subsidiárias diretas da Companhia: Petro Rio O&G Exploração e Produção de Petróleo Ltda., Petro Rio Internacional S.A., e suas respectivas subsidiárias e filiais.



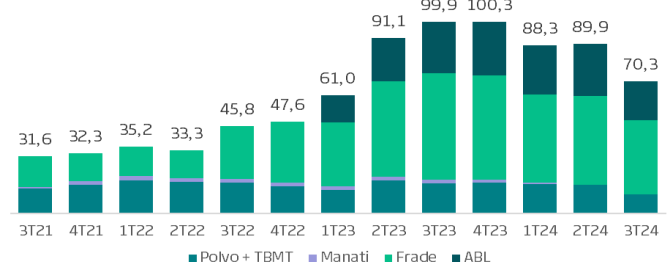
DESTAQUES DO PERÍODO

- Aquisição de 40% de Peregrino
- Publicação do segundo Relatório anual de Sustentabilidade
- Receita total de US\$ 498 milhões
- EBITDA ajustado (ex-IFRS 16) de US\$ 328 milhões
- Lucro Líquido (ex-IFRS 16) de US\$ 165 milhões
- Dívida líquida / Ebitda ajustado de 0,5x

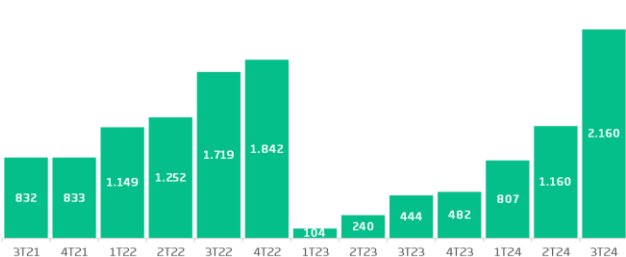
Lifting Cost (US\$/bbl)



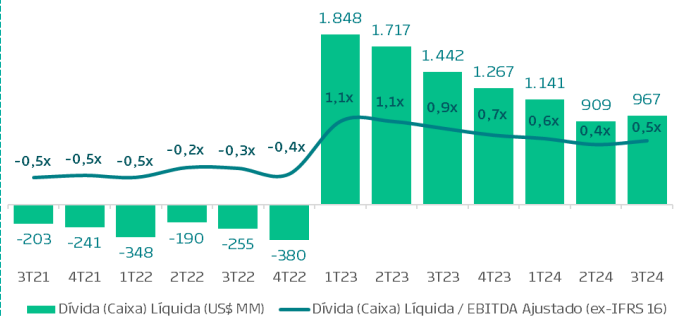
Produção (kbpd)



Posição de Caixa (US\$ MM)



Dívida líquida (Caixa) / EBITDA ajustado



MENSAGEM DA ADMINISTRAÇÃO

Encerramos o terceiro trimestre de 2024 com uma importante conquista alinhada a um dos nossos pilares centrais, de gerar de valor através de aquisições. Assinamos o contrato para aquisição de 40% do campo de Peregrino, que resultará em um aumento de aproximadamente 36 mil barris por dia na produção da Companhia, sem agregar complexidade operacional. Esperamos que a conclusão da transação aconteça em breve.

Com o objetivo de nos preparar para a transação mantendo uma alavancagem saudável e reforçando a posição de caixa, contratamos neste trimestre, aproximadamente US\$ 1,0 bilhão em dívidas bilaterais. Assim, a Companhia concluiu o 3T24 com US\$ 2.160 milhões em caixa e alavancagem de 0,5x dívida líquida/EBITDA, depois do pagamento de US\$ 192 milhões referentes a assinatura do contrato. Após a conclusão da aquisição, os níveis de alavancagem se manterão dentro de faixas saudáveis e conservadores de até 1,2x dívida líquida/EBITDA.

No âmbito operacional, o trimestre foi marcado por alguns desafios em nossos campos. No cluster Polvo e Tubarão Martelo, retomamos a produção do poço TBMT-8H, o primeiro a obter a anuência para *workover* e seguimos aguardando a anuência dos demais poços (TBMT-10H e TBMT-4H). No campo de Albacora Leste, realizamos uma parada programada de 13 dias e enfrentamos uma falha no compressor de gás que impactou a produção do campo no trimestre. Continuamos trabalhando para superar os desafios relacionados à eficiência do FPSO Forte, com a instalação de 2 turbinas e 1 compressor totalmente reformados ao longo dos meses de outubro, novembro e dezembro, e seguimos confiantes de que estamos no caminho certo para alcançar os mesmos níveis de confiabilidade observados em nossos demais ativos.

No campo de Frade, realizamos a manutenção programada da torre de amina e paramos a produção por 5 dias devido a um reparo necessário na linha de *offtake*.

Mesmo mantendo nossos custos operacionais (*OPEX*) constantes e otimizados, esses fatores resultaram em uma produção média de 70,3 mil barris por dia no trimestre e um *lifting cost* de US\$9,8 por barril.

Com relação a Wahoo, principal projeto de crescimento da PRIO, seguimos aguardando o IBAMA, que encerrou sua mobilização em agosto de 2024, para a obtenção das licenças necessárias para o desenvolvimento do campo.

Na frente de sustentabilidade, publicamos o nosso segundo relatório anual referente ao ano de 2023, reforçando o nosso compromisso com a transparência junto aos nossos *stakeholders*.

Internamente, continuamos incentivando o engajamento de nossos colaboradores em temas relacionados à saúde e bem-estar. Nesse trimestre, implementamos um novo modelo de integração de novos colaboradores, que inclui o contato direto durante os primeiros dias na Companhia com temas da área de saúde junto a especialistas de psicologia, nutrição, educação física e meditação.

Como sempre reforçamos, segurança é a base da excelência operacional. Com isso, nesse trimestre, implementamos um programa de prontidão cognitiva com o objetivo de garantir a eficácia e a segurança nas operações. Além disso, ao longo do trimestre, realizamos treinamentos em colaboração com a diretoria para reforçar a cultura de segurança na Companhia.

Também seguimos fortalecendo a presença da nossa marca I ❤️ PRIO, projeto dedicado a valorizar as comunidades em que atuamos. No 3T24, patrocinamos, dentre outros, o I ❤️ PRIO Festival de Inverno e a 14ª edição do ArtRio, reconhecido como um dos mais relevantes eventos de arte da América Latina.

Por fim, como sempre, concluímos agradecendo aos nossos colaboradores por sua dedicação e garra, aos nossos investidores e à sociedade em geral por seu apoio contínuo e sua confiança. Estamos comprometidos e entusiasmados em seguir impulsionando o sucesso da PRIO.

DESEMPENHO OPERACIONAL

	3T23	4T23	1T24	2T24	3T24	3T24 X 3T23	3T24 X 2T24
Brent Médio	\$ 85,92	\$ 82,86	\$ 81,76	\$ 85,03	\$ 78,71	-8,4%	-7,4%
Preço Médio Brent de Referência	\$ 86,48	\$ 77,39	\$ 85,06	\$ 85,35	\$ 76,43	-11,6%	-10,5%
Tx Câmbio Média	4,88	4,96	4,95	\$ 5,22	\$ 5,55	13,6%	6,3%
Tx Câmbio Final	5,03	4,85	5,01	\$ 5,59	\$ 5,45	8,3%	-2,6%
Offtakes (kbbl)							
Campo de Frade (100%)	5.278	4.762	4.169	4.027	3.743	-29,1%	-7,0%
Campo de Albacora Leste (90%)	3.028	1.828	2.409	2.948	1.865	-38,4%	-36,7%
Cluster Polvo e TBMT (100%)	1.466	1.843	1.014	1.575	918	-37,4%	-41,7%
Total PRIO	9.773	8.433	7.591	8.550	6.526	-33,2%	-23,7%
Produção (boepd)							
Campo de Frade (100%)	56.643	55.345	46.450	47.222	39.315	-30,6%	-16,7%
Campo de Albacora Leste (90%)	27.113	28.412	26.011	27.535	20.682	-23,7%	-24,9%
Cluster Polvo e TBMT (100%)	16.154	16.552	15.865	15.130	10.276	-36,4%	-32,1%
Total PRIO	99.910	100.308	88.326	89.886	70.273	-29,7%	-21,8%
Lifting Cost (US\$/bbl)							
PRIO	7,0	6,8	7,5	7,6	9,8	40,9%	28,8%

No trimestre, a produção total da Companhia foi fortemente impactada pelas manutenções programadas nos campos de **Albacora Leste** e **Frade**, além dos poços TBMT-8H, TBMT-10H e TBMT-4H (os 2 últimos ainda sem anuência para a realização do *workover*) no cluster **Polvo e TBMT** e falhas no sistema de *offtake* de **Frade** e de compressão de gás de **Albacora Leste**.

O volume produzido em **Frade** foi inferior em 31% e 17% quando comparado com 3T23 e 2T24, respectivamente, explicado por: (i) parada do poço ODP3 em maio, que segue aguardando a anuência do Ibama; (ii) manutenção programada na torre de amina em agosto; e (iii) parada da produção por 5 dias para reparo na linha de *offtake*.

No *cluster Polvo e TBMT*, o volume produzido no trimestre foi 36% inferior ao registrado no mesmo período do ano anterior e 32% inferior do que o 2T24, devido aos poços que ainda aguardam a anuência para *workover*.

O volume produzido no campo de **Albacora Leste** no 3T24 foi inferior em 24% na comparação com 3T23 e 25% na comparação com o 2T24, devido à parada programada de 13 dias realizada em julho e à falha no compressor de gás que impactou a produção do campo nos meses de agosto e setembro.

Desde o início das operações da PRIO, que consolidou sua estratégia de crescimento através da aquisição e desenvolvimento de ativos em produção, a Companhia trabalha para aumentar seus níveis de produção e racionalizar seus custos, mantendo sempre os níveis de excelência em responsabilidade ambiental, segurança e eficiência operacional. A PRIO acredita que a melhor proteção contra a volatilidade do *Brent* é a redução de seu *lifting cost* e esse continuará sendo um pilar dos atuais e futuros projetos. Diante disso, a Companhia apresenta, a seguir, a evolução do seu *lifting cost* desde 3T18.

Lifting Cost PRIO

(US\$/bbl)



O *lifting cost* do 3T24 apresentou um aumento de aproximadamente 41% em relação ao 3T23 e 29% em relação ao 2T24, devido à redução da produção no período.

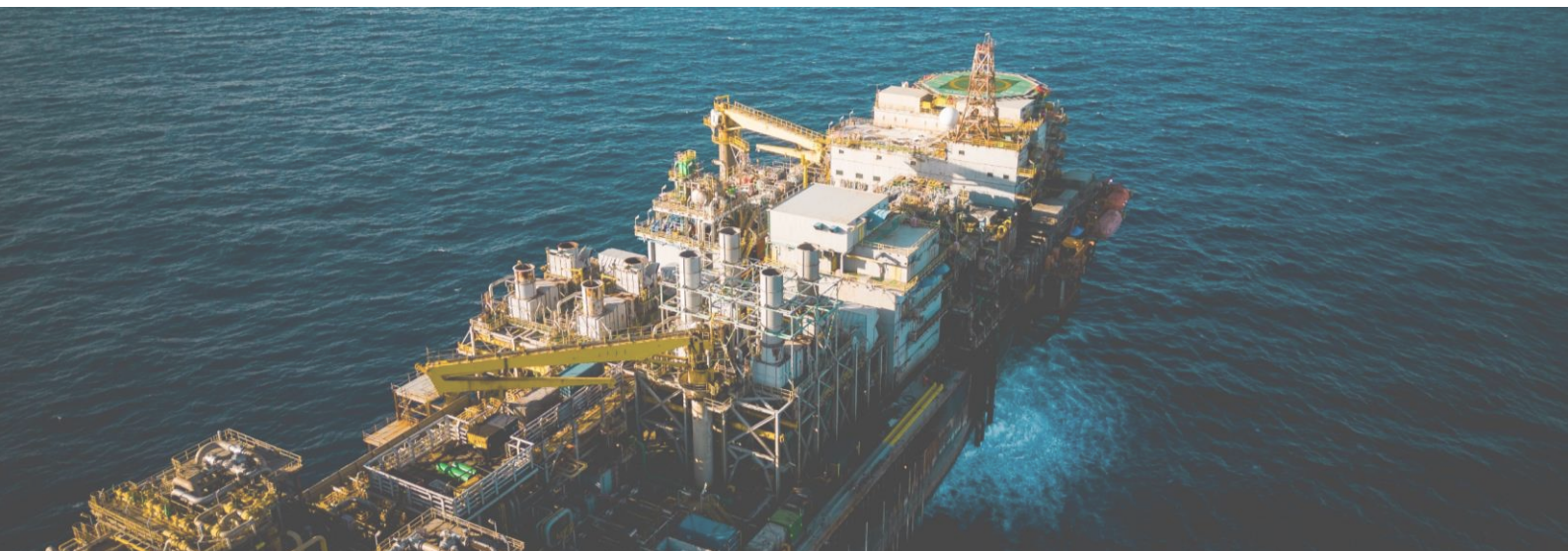


COMERCIALIZAÇÃO

A estratégia de comercialização adotada pela PRIO vem se consolidando como um importante diferencial competitivo, permitindo condições mais favoráveis nas negociações de petróleo e ampliando o universo de clientes. A modalidade de “entrega ao cliente” tem permitido à Companhia acessar mercados estratégicos, com vendas direcionadas principalmente para China, EUA e Europa.

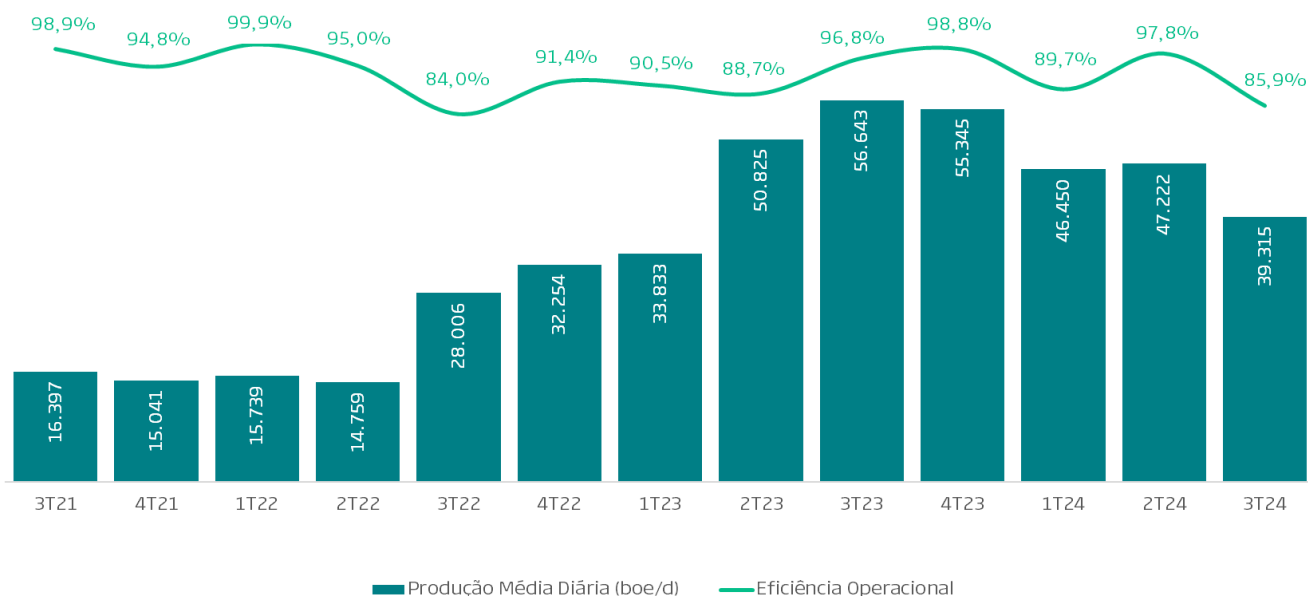
Neste trimestre, em função da menor produção, a PRIO vendeu um total de 6,5 milhões de barris, representando uma redução de 33% em comparação com o volume vendido no 3T23. Esse montante foi distribuído entre os campos de **Frade** (3,7 milhões de barris), **Albacora Leste** (1,9 milhões de barris) e o cluster **Polvo e TBMT** (913 mil barris). O preço médio do petróleo (*Brent* de Referência) ponderado pelo volume vendido, foi de US\$ 76,43 por barril, 12% inferior ao registrado no mesmo período do ano anterior. Adicionalmente, a Companhia realizou hedge que trocou a precificação das cargas de setembro para a média do *Brent* de outubro, gerando um ganho de US\$ 1,32 por barril.

A Companhia também comercializou 2,4 milhões de barris referentes a cargas de terceiros, o que permite uma otimização da logística, através da combinação de diferentes óleos em um navio para entrega ao cliente e proporciona maior eficiência e competitividade nas operações.



A produção média do campo no trimestre foi de 39,3 kbpd, 31% inferior à produção apresentada no 3T23 e 17% inferior à registrada no 2T24 devido à: (i) parada do poço ODP3, o qual segue aguardando a anuência do IBAMA para *workover*; (ii) manutenção programada na torre de amina no mês de agosto; (iii) parada da produção por 5 dias para reparo na linha de *offtake*; e (iv) declínio da produção, uma vez que no mesmo período do ano anterior, houve o início da produção do ODP5, quinto poço produtor do Plano de Revitalização de **Fra**de. No trimestre, a eficiência operacional do ativo foi de 85,9%.

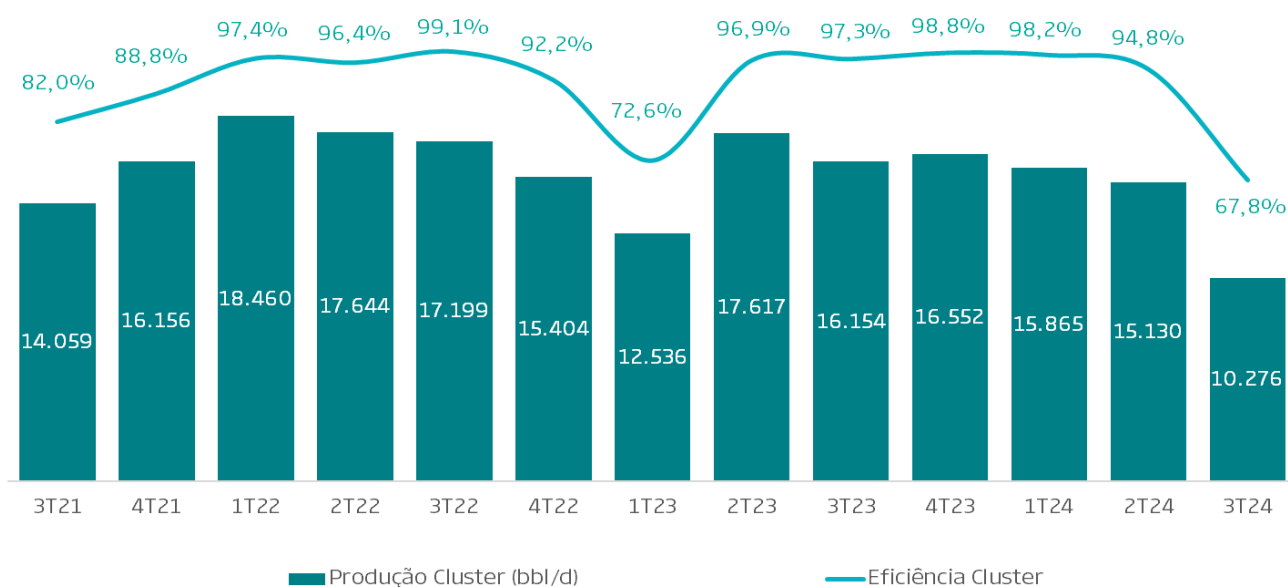
Produção Média Diária e Eficiência Operacional
Campo de Fra



No 3T24, o cluster **Polvo e TBMT** apresentou média de produção diária 36% e 32% inferior à registrada no 3T23 e 2T24, respectivamente. A redução é explicada pela interrupção temporária do poço TBMT-8H em maio, e dos poços TBMT-10H e TBMT-4H, em junho. Tais interrupções ocorreram devido à falha na Bomba Centrífuga Submersa (BCS) dos poços. O poço TBMT-8H recebeu anuência em agosto e, em setembro, o *workover* foi concluído e produção retomada. Os demais poços permanecem aguardando a anuência do IBAMA para início do *workover*.

Com isso, a eficiência operacional do cluster no trimestre foi de 67,8%. O gráfico a seguir ilustra a evolução da produção e da eficiência dos campos desde o 3T21:

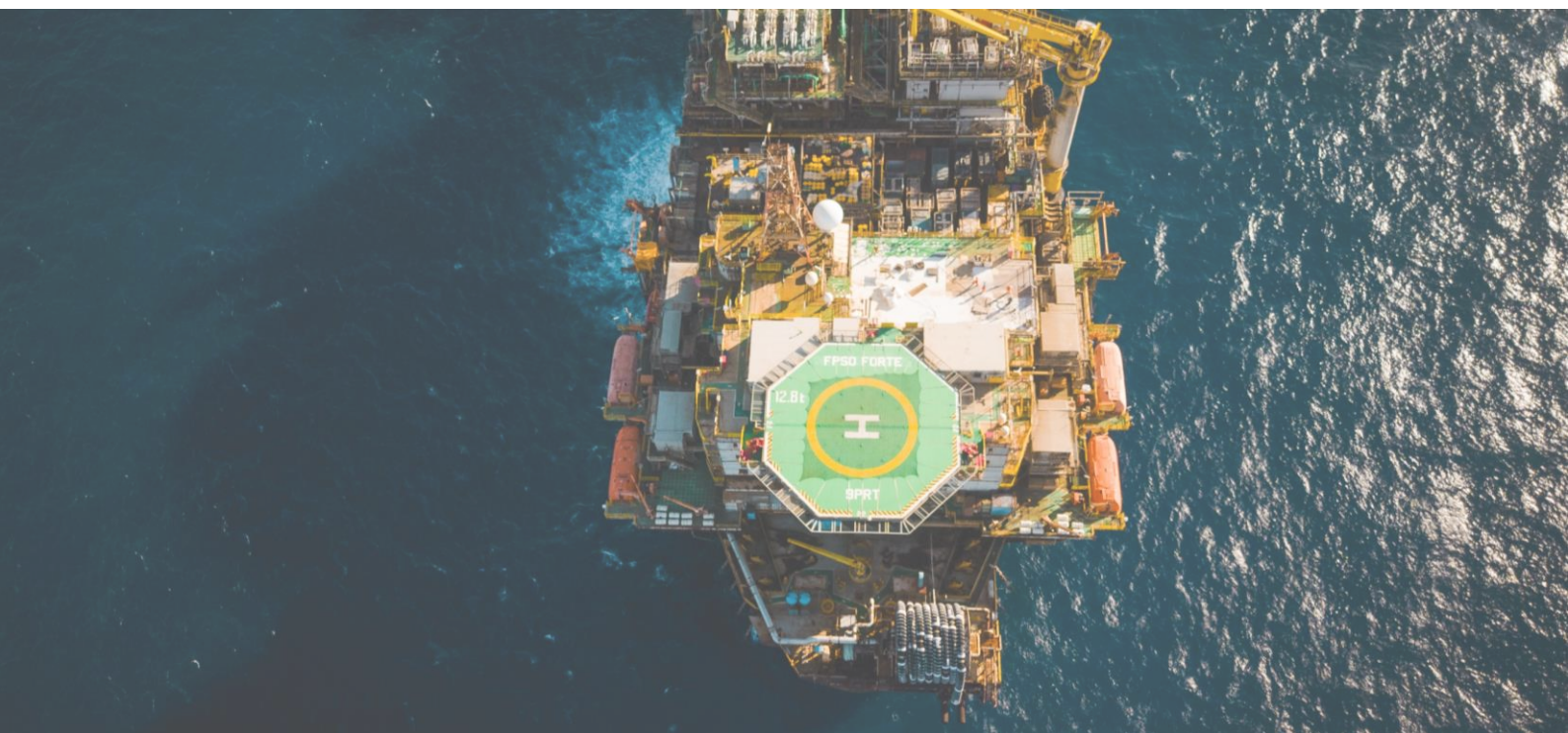
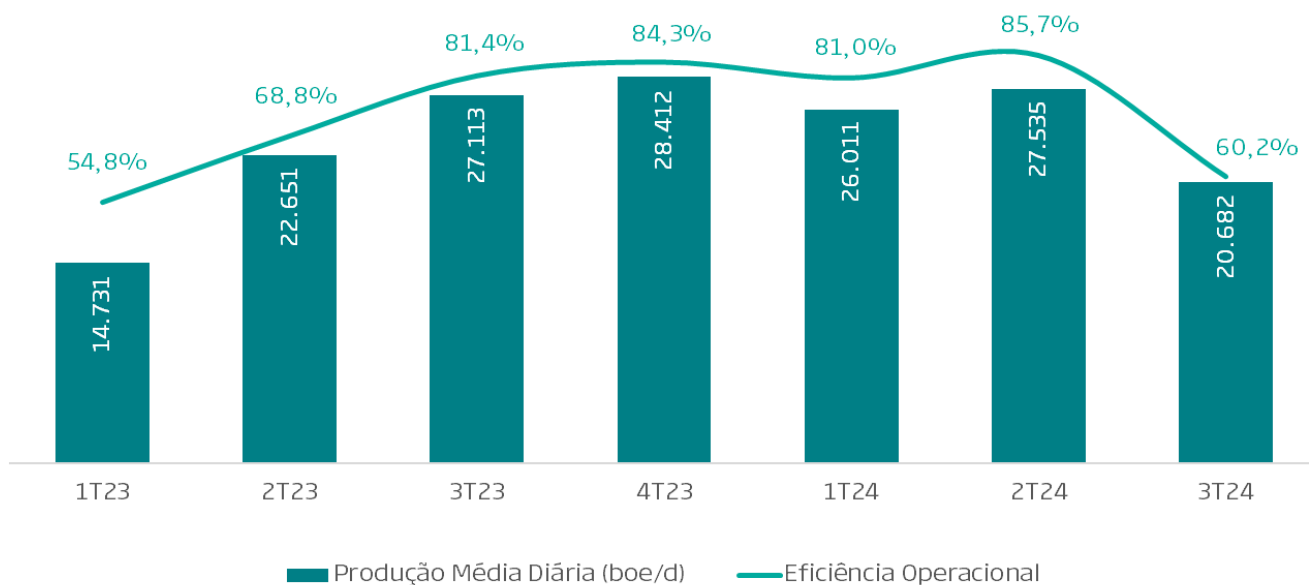
Produção Média Diária e Eficiência Operacional
Cluster Polvo + TBMT (100%)



No trimestre, o campo de **Albacora Leste** apresentou produção média diária de aproximadamente 20,7 mil barris (participação PRIO), o que representa uma redução de 24% e 25% em relação ao 3T23 e ao trimestre anterior, respectivamente. Essa redução pode ser explicada pela parada programada para manutenção de 13 dias realizada em julho e pela falha no compressor de gás em agosto, cujo reparo foi concluído em setembro. Com isso, o campo apresentou uma eficiência operacional no 3T24 de 60,2%.

A Companhia continua focada em superar os desafios relacionados ao FPSO Forte de forma a garantir a melhoria da integridade e eficiência operacional do ativo. Dessa forma, ao longo dos meses de outubro, novembro e dezembro serão instalados duas turbinas e um compressor totalmente reformados, o que será um marco relevante para o atingimento da estabilidade do ativo. A PRIO segue confiante de que está no caminho certo para alcançar os mesmos patamares de confiabilidade observados nos demais ativos.

Produção Média Diária (90%) e Eficiência Operacional
Campo de Albacora Leste



No terceiro trimestre de 2024, a PRIO intensificou os preparativos para assegurar que tudo esteja em plena prontidão para o início das operações *offshore* assim que a licença ambiental seja concedida. A Companhia seguiu com avanços relevantes nas adequações do FPSO Frade e nos testes finais dos equipamentos, reforçou o diligenciamento nas etapas de importação e entrega e aprofundou as revisões técnicas relacionadas à campanha *offshore*, garantindo total alinhamento com o cronograma para o primeiro óleo do campo de **Wahoo**. Esse esforço contínuo mantém o projeto em "aquecimento máximo", pronto para ser implementado imediatamente após a obtenção das licenças.

Os próximos passos no desenvolvimento do campo de **Wahoo** incluem:

- A obtenção do Licenciamento Ambiental de Perfuração para iniciar a Campanha de Perfuração no campo de **Wahoo** com a Sonda Hunter Queen.
- A obtenção do Licenciamento Ambiental de Instalação para iniciar a Construção Submarina e Interligação do campo de **Wahoo** ao FPSO Frade.
- Finalização das adequações do *topside* do FPSO Frade para produção e processamento do óleo de **Wahoo**.



No 3T24, a Companhia publicou o seu segundo Relatório Anual de Sustentabilidade, referente ao ano de 2023, reforçando seu compromisso com a transparência em relação à sua atuação nos pilares de sustentabilidade junto aos seus *stakeholders*. O documento foi desenvolvido referenciado às normas da *Global Reporting Initiative* (GRI), que representam as melhores práticas globais para o registro público de impactos econômicos, ambientais, de governança e sociais. A partir desta edição, a Companhia também passou a informar sobre como gerencia os riscos e oportunidades relacionadas às mudanças climáticas seguindo, parcialmente, as recomendações do Relatório TCFD (*Task Force on Climate-related Financial Disclosures*). O relatório completo pode ser acessado [neste link](#).

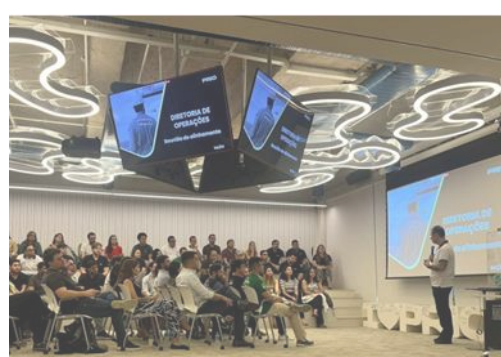
A PRIO segue empenhada em implementar uma série de melhorias em seus ativos, com o objetivo de aprimorar a eficiência de suas instalações. No entanto, devido à menor produção observada no 3T24, e a falta da anuência para *workover* dos poços TBMT-10H e TBMT-4H (maiores produtores de gás do campo), a Companhia registrou uma média de emissões¹ relativas de 27kgCO₂e/boe², um aumento de 35% em relação ao trimestre anterior e 41% acima do 3T23.

Ao longo do trimestre, a PRIO também deu início à segunda fase do Projeto de Educação Ambiental (PEA) Rede Observação, lançou a Chamada de tecnologias ambientais do TAC Frade e concluiu os projetos de construção naval do TAC Frade. Além disso, a Companhia lançou a série Pegada PRIO, composta por três episódios que destacam algumas das mais de 70 iniciativas ambientais promovidas pela PRIO, com o objetivo de dar visibilidade aos projetos, mostrando o impacto positivo nas comunidades locais onde atua.

A PRIO reconhece que as pessoas são a chave para o crescimento e desenvolvimento da Companhia. Por isso, investir na saúde e bem-estar dos seus colaboradores é uma prioridade. No 3T24, a Companhia continuou realizando atividades voltadas para o bem-estar físico e mental dos funcionários. Entre as iniciativas, destaca-se o tradicional PRIO Trekking, com trilhas pela Pedra da Gávea, Morro da Urca e Garganta do Céu, além de aulas de yoga ao ar livre (PrioZen). A Companhia também promoveu a participação em corridas, como a Terry Fox e o Circuito de Estações, reforçando seu compromisso com o esporte e a integração dos colaboradores. Ainda no trimestre, houve um treinamento com a equipe de saúde e bem-estar sobre estratificação de risco cardiovascular, que contribuiu na capacitação dos professores para auxiliar os colaboradores no monitoramento e prevenção desse risco.

A Companhia acredita que a segurança dos colaboradores é fundamental para garantir a excelência nas operações. Por isso, no 3T24, a PRIO realizou um treinamento de análise de risco com a participação de especialistas, reforçando a cultura de segurança e promovendo alta performance aliada à excelência operacional. Além disso, a PRIO conduziu treinamentos para alinhar seus processos ao Sistema de Gerenciamento de Segurança Operacional (SGSO), abordando conceitos fundamentais de segurança e regulamentos específicos de cada área.

Com o objetivo de contribuir para a sociedade por meio do apoio a projetos sociais e o incentivo à cultura, no 3T24, a Companhia reforçou a sua assinatura I ♥ PRIO ao patrocinar o I ♥ PRIO Festival de Inverno, o musical A Noviça Rebelde, e a 14ª edição da ArtRio. No Teatro I ♥ PRIO, a Companhia inaugurou a turnê Rota 69 da cantora Marina Lima e promoveu o Vini Day em parceria com o Instituto Vini Jr., reunindo jovens da rede pública em atividades educativas e esportivas, reforçando seu compromisso com a cultura e o desenvolvimento social.



¹ Emissões escopo 1 e 2

² As informações de 2024 se referem ao Inventário parcial, ainda não certificado e pode sofrer pequenas alterações

DESEMPENHO FINANCEIRO

A PRIO apresenta abaixo o desempenho financeiro com e sem o impacto das mudanças no IFRS 16, e representações dos lançamentos contábeis não-caixa e não recorrentes e seus impactos nas demonstrações quando ilustradas em dólares.

Resultados do Período

(Em milhares de US\$)

	Ex-IFRS 16			Acumulado - Ex - IFRS16			Inclui IFRS 16		
	3T23	3T24	Δ	9M23	9M24	Δ	3T23	3T24	Δ
Receita Total	835.253	497.674	-40%	1.932.459	1.864.607	-4%	835.253	497.674	-40%
Resultado de comercialização	(32.303)	(19.736)	-39%	(84.912)	(73.366)	-14%	(32.303)	(19.736)	-39%
Receita Total - FOB	802.950	477.937	-40%	1.847.547	1.791.241	-3%	802.950	477.937	-40%
Impostos de venda interna e exportação	(11.161)	(3.745)	-66%	(80.347)	(3.745)	-95%	(11.161)	(3.745)	-66%
Receita Líquida	791.788	474.192	-40%	1.767.200	1.787.496	1%	791.788	474.192	-40%
Custos de Produto Vendido	(74.028)	(66.757)	-10%	(216.411)	(208.532)	-4%	(62.922)	(53.428)	-15%
Royalties	(63.993)	(58.557)	-8%	(154.965)	(174.850)	13%	(63.993)	(58.557)	-8%
Resultado das Operações	653.767	348.878	-47%	1.395.824	1.404.114	1%	664.873	362.207	-46%
Despesas gerais e administrativas	(22.332)	(21.266)	-5%	(51.680)	(63.601)	23%	(21.949)	(21.266)	-3%
Outras receitas (despesas) operacionais	(13.243)	(6.096)	-54%	(41.972)	32.810	-178%	(13.243)	(6.096)	-54%
EBITDA	618.192	321.517	-48%	1.302.172	1.373.323	5%	629.681	334.846	-47%
Margem EBITDA	78%	68%	-10 p.p.	74%	77%	+3p.p.	80%	71%	-9 p.p.
Depreciação e amortização	(155.744)	(100.986)	-35%	(300.141)	(335.649)	12%	(162.724)	(111.106)	-32%
Resultado financeiro	(17.216)	(27.367)	59%	(122.961)	(61.769)	-50%	(23.091)	(38.822)	68%
Receita Financeira	(53.671)	14.244	-127%	164.257	501.821	206%	(53.671)	14.244	-127%
Despesa Financeira	36.456	(41.611)	-214%	(287.219)	(563.590)	96%	30.580	(53.066)	-274%
Imposto de renda e contribuição social	(98.628)	(28.342)	-71%	(116.565)	(314.169)	170%	(98.628)	(28.342)	-71%
Lucro (Prejuízo) do Período	346.605	164.823	-52%	762.505	661.736	-13%	345.237	156.576	-55%

	3T23	3T24	Δ	9M23	9M24	Δ	3T23	3T24	Δ
EBITDA ajustado*	631.435	327.612	-48%	1.344.144	1.340.513	0%	642.924	340.941	-47%
Margem EBITDA ajustada	80%	69%	-11 p.p.	76%	75%	-1 p.p.	81%	72%	-9 p.p.

*O EBITDA Ajustado é calculado semelhante ao EBITDA, desconsiderando a linha composta com efeitos não recorrentes "Outras Receitas e Despesas".

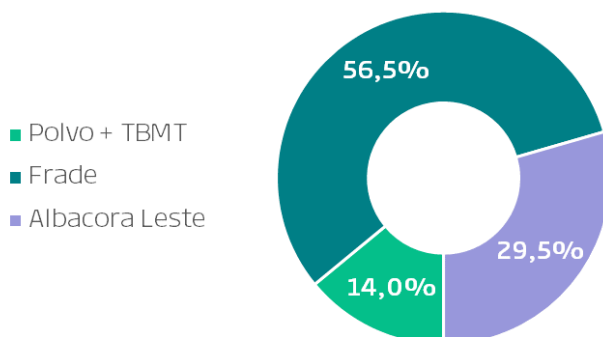
Estoque de óleo	3T23	2T24	3T24	3T24 X 3T23	3T24 X 2T24
Saldo em barris (kbbl)	1.527	2.103	1.473	-3,5%	-30,0%
Campo de Frade	599	856	614	2,5%	-28,3%
Albacora Leste	-	305	59	n/a	-80,7%
Cluster Polvo e TBMT	878	942	800	-8,9%	-15,0%
Estocagem em US Virgin Islands	50	-	-	n/a	n/a
Custo do Estoque (US\$ mil)	51.658	59.325	55.175	6,8%	-7,0%
Campo de Frade	19.804	14.672	14.318	-27,7%	-2,4%
Albacora Leste	-	13.057	3.276	n/a	-74,9%
Cluster Polvo e TBMT	29.356	31.596	37.581	28,0%	18,9%
Estocagem em US Virgin Islands	2.498	-	-	n/a	n/a

No trimestre, o principal fator que impactou o desempenho financeiro da PRIO foi a redução da receita, reflexo da redução de 30% na produção e, conseqüentemente, 33% nas vendas quando comparado ao mesmo trimestre do ano anterior. Além disso, o Brent médio do trimestre foi inferior em 8% quando comparado ao do 3T23. Assim, no trimestre, a PRIO registrou uma receita total de US\$ 498 milhões, 40% inferior à do 3T23.

Analisando a receita trimestral, o campo de **Frade** foi responsável por 56% da receita total da Companhia, o **cluster de Polvo e TBMT** representou 14% da receita total e, o campo de **Albacora Leste**, por sua vez, contribuiu 30% para a receita total da PRIO. No gráfico abaixo, pode ser verificada a representatividade de cada ativo no total da receita da Companhia:

Receita por Ativo

3T24



No trimestre, a Companhia registrou US\$ 4 milhões em impostos de venda interna e exportação, referente à comercialização de uma carga interna.

O resultado de comercialização totalizou US\$ 20 milhões negativos, 39% abaixo do valor apresentado no 3T23, reflexo da menor quantidade de vendas no trimestre.

Os Custos dos Produtos Vendidos (“CPV”) somaram US\$ 67 milhões no 3T24, 10% abaixo do registrado no mesmo trimestre do ano anterior devido à menor produção e, conseqüentemente, quantidade vendida no período.

A Companhia reconheceu no trimestre um Resultado Operacional (ex-IFRS 16) de US\$ 349 milhões, 47% inferior ao registrado no 3T23, em função da redução das vendas e do Brent no 3T24.

As despesas gerais e administrativas, que incluem gastos com M&A, pessoal, projetos, geologia e geofísica, registraram uma redução de 5% comparado ao 3T23, somando US\$ 21 milhões.

A Companhia registrou EBITDA ajustado no trimestre (ex-IFRS 16) de US\$ 328 milhões, 48% inferior frente ao mesmo trimestre do ano anterior, devido ao menor Resultado Operacional do 3T24.

O resultado financeiro (ex-IFRS 16) da Companhia no trimestre foi negativo em US\$ 27 milhões vs. 17 milhões negativos registrados no 3T23, impactado negativamente por juros de empréstimos e financiamentos considerando a maior posição de dívidas no 3T24.

O lucro líquido (ex-IFRS 16) do 3T24 foi positivo em aproximadamente US\$ 165 milhões, uma redução de 52% versus o registrado no mesmo trimestre do ano anterior.

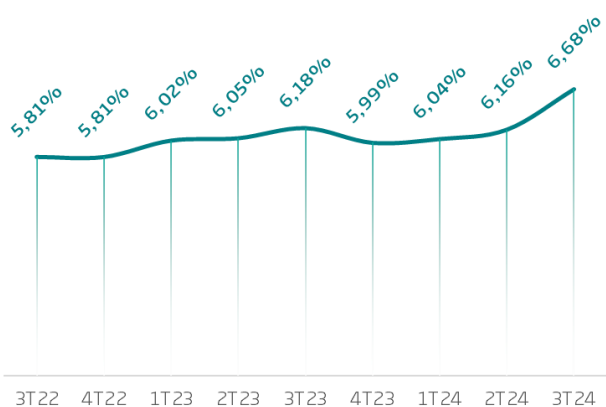


CAIXA, DÍVIDA E FINANCIAMENTOS

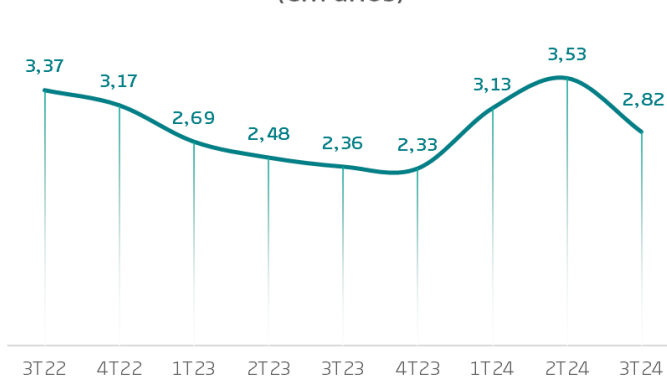
No terceiro trimestre de 2024, a PRIO emitiu aproximadamente US\$ 1,0 bilhão em dívidas bilaterais com bancos de relacionamento. Com isso, o custo médio da dívida da Companhia no trimestre foi de 6,68% com *duration* de 2,82 anos.

A PRIO mantém o custo e *duration* das dívidas em patamares considerados adequados pela Companhia e segue monitorando o mercado nacional e internacional buscando oportunidades de forma a manter sua estrutura de capital robusta.

Custo Médio da Dívida

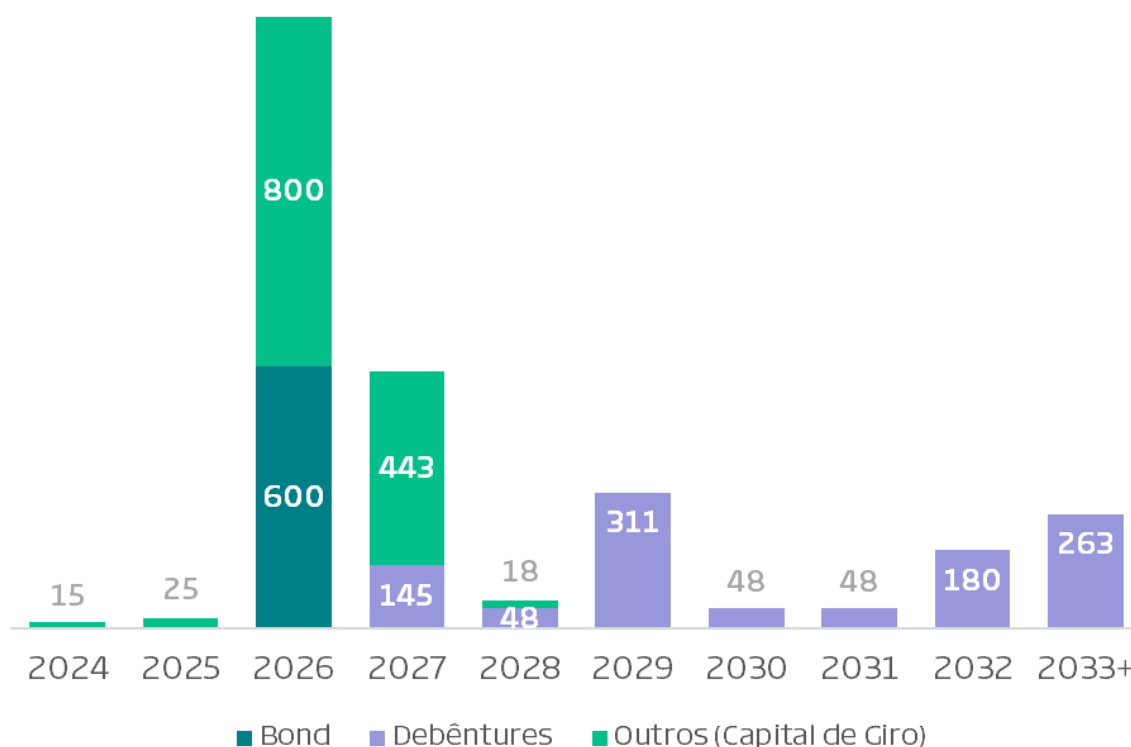


Duration (em anos)



Cronograma de amortização

(em US\$ MM)





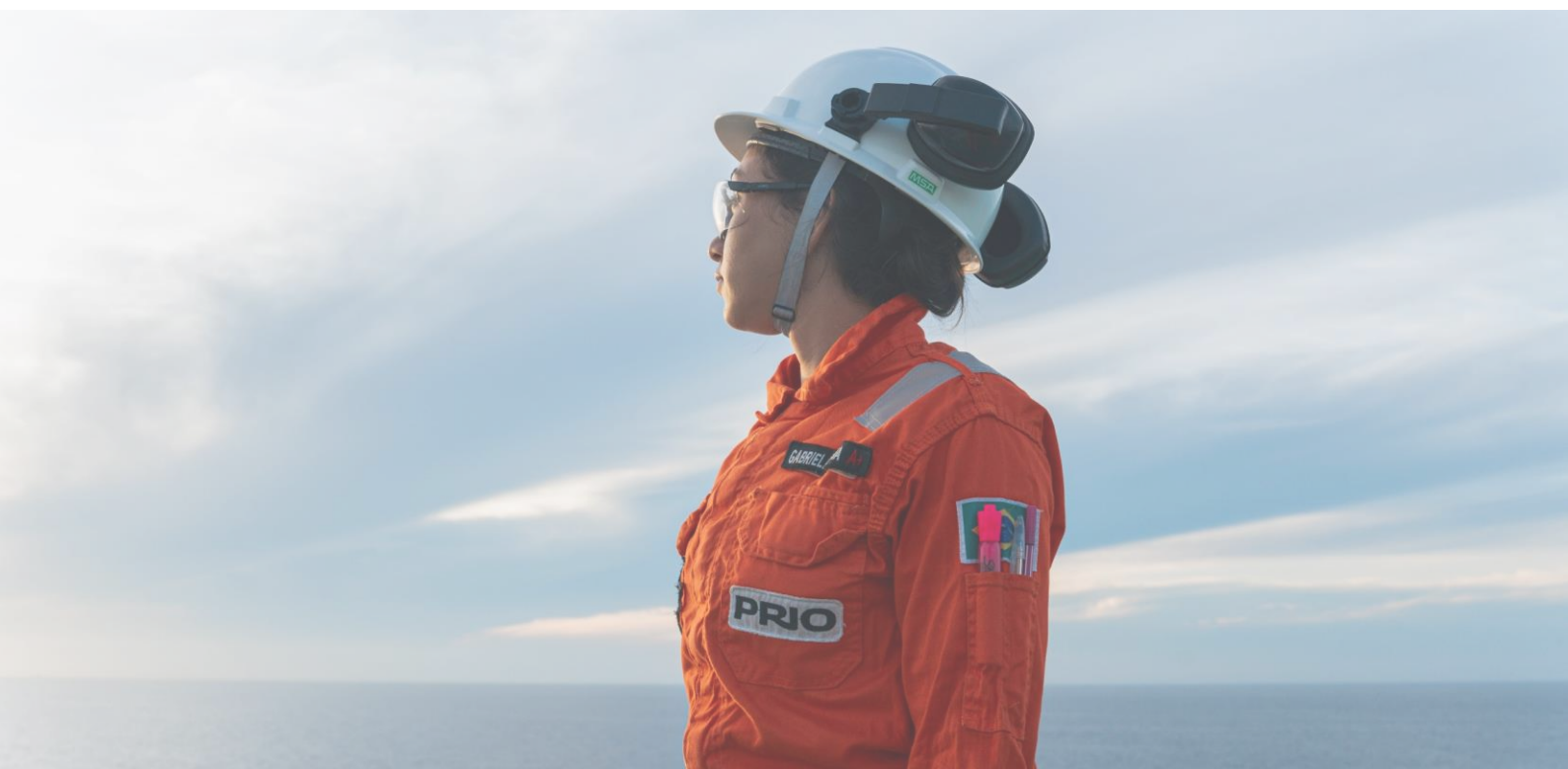
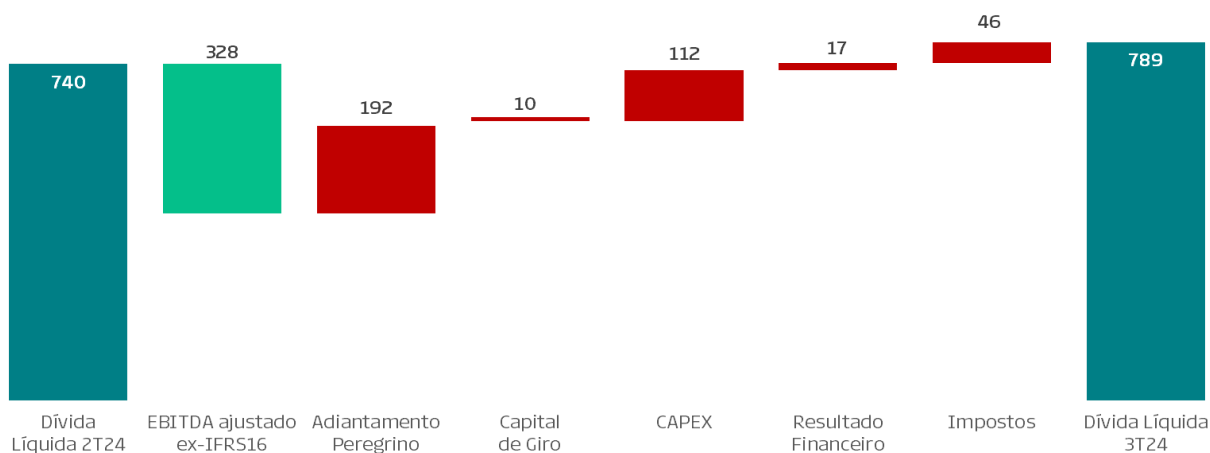
VARIAÇÃO DA DÍVIDA LÍQUIDA

No 3T24, a posição de dívida líquida da PRIO aumentou em aproximadamente US\$ 49 milhões comparado com o 2T24, explicada pelas seguintes variações:

- **Signing Peregrino:** pagamento de 10% do valor da aquisição de 40% do campo de Peregrino na data da assinatura do contrato.
- **CAPEX:** compra de materiais majoritariamente para o desenvolvimento de Wahoo, bem como aquisição de materiais para Albacora Leste e *workover* em Tubarão Martelo.

Variação da Dívida Líquida

(US\$ MM)





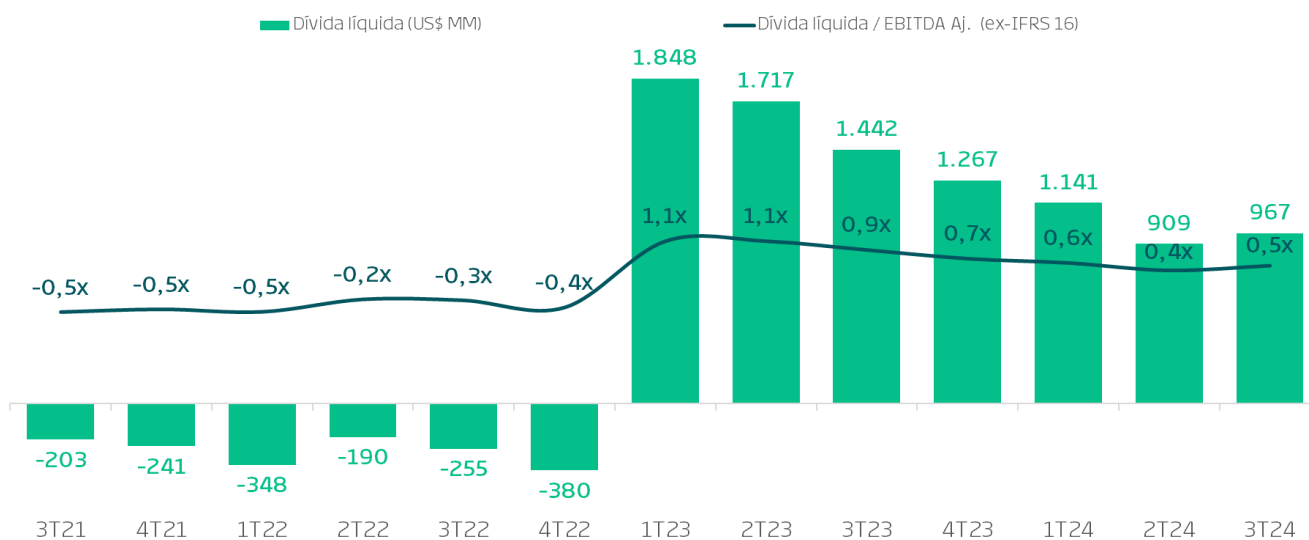
ALAVANCAGEM

No terceiro trimestre de 2024, a Companhia deu continuidade em sua execução do CAPEX principalmente na finalização das compras de materiais para o campo de Wahoo, realizou o pagamento de 10% do valor da aquisição do campo de Peregrino e emitiu dívidas bilaterais no valor de US\$ 1,0 bilhão. Com isso, a PRIO encerrou o trimestre em posição de dívida líquida, conforme gráfico abaixo.

O índice de alavancagem foi calculado de acordo com os *covenants* estabelecidos no âmbito da emissão de notas representativas da dívida (“*bonds*”) e da emissão das debêntures, ou seja, foi considerado um possível pagamento adicional referente à aquisição de Albacora Leste (“*earn-outs*”).

Dívida Líquida / EBITDA ajustado (ex-IFRS 16)

(em US\$ MM)



ANEXO 1

IFRS 16

Em 1º de janeiro de 2019 a Companhia incorporou a mudança de regra do IFRS 16. A mudança unifica o tratamento de arrendamentos operacionais e financeiros, impactando significativamente o balanço da Companhia, principalmente através do fretamento das embarcações de apoio utilizadas nas operações, que representa o maior contrato de arrendamento:

Ativos de direito de uso 3T24	Saldo
Embarcações de Apoio	1.794.169
Helicópteros	416.878
Edificações/Bases de Apoio	188.388
Equipamentos	137.958
Total	2.537.393

Para calcular o montante do custo foram considerados os prazos em que os ativos serão necessários à operação, o que varia entre 2031 e 2041, bem como a taxa incremental sobre os empréstimos vigentes na época da contratação do aluguel dos equipamentos. Essa taxa é mantida até o fim dos contratos, exceto se houver alteração do prazo destes.

Conforme divulgado na nota explicativa 2 nas Demonstrações Financeiras de 31 de dezembro de 2023, Políticas contábeis materiais às informações trimestrais, houve alongamento da vida útil dos campos de Frade, Polvo e Tubarão Martelo, e conseqüentemente a revisão das taxas de desconto.

Em 31 de dezembro de 2023 está sendo considerada para os contratos em real a taxa de 12,44% a.a. (CDI+2,05% a.a.) e para os contratos em dólar 11,87% a.a. para Frade e 11,55% a.a para o Cluster. Como Albacora Leste não apresentou alteração no prazo de vida útil, não houve atualização das taxas de desconto, mantendo-se 14% a.a para os contratos em real e 7,14% a.a. para os contratos em dólar.

No segundo trimestre de 2024, houve a inclusão de um helicóptero para atender os Campos de Frade e Albacora Leste, sendo descontado à taxa de 11,01% a.a. para a parcela em reais e 6,14 a.a. para a parcela em dólar.

Em decorrência da inclusão do novo contrato mencionado anteriormente, do reajuste dos contratos de embarcação, edificação e base de apoio e dos contratos encerrados no período, o ativo e o passivo aumentaram em R\$ 539.281.

Os efeitos apresentados no período foram:

	Ativo	Passivo
Saldo em 31 de dezembro de 2023	2.044.361	(2.161.238)
Adições/reversões	539.281	(539.281)
Reversões - contratos encerrados antecipadamente	(168.356)	185.037
Atualização cambial	-	66.323
Atualização monetária	-	(156.402)
Pagamentos efetuados	-	205.290
Amortização	(144.000)	-
Ajuste de conversão*	266.107	(297.796)
Saldo em 30 de setembro de 2024	2.537.393	(2.698.067)
Circulante	-	(303.649)
Não Circulante	2.537.393	(2.394.418)

*Fator de conversão: câmbio de fechamento os períodos para os saldos e média do período para as movimentações

Maiores detalhes podem ser encontrados nas notas explicativas 15 das Informações Trimestrais do 3T24.

BALANÇO PATRIMONIAL

(Em milhares de US\$)

ATIVO	Dez/23	Set/24
Caixa e equivalentes de caixa	482.392	2.160.344
Títulos e Valores Mobiliários	74	-
Contas a receber	359.945	384.164
Estoque de Óleo	52.533	55.175
Estoque de Consumíveis	82.069	133.603
Tributos a recuperar	71.811	151.706
Adiantamentos a fornecedores	20.703	71.969
Adiantamentos a parceiros	19.248	1.699
Despesas antecipadas	4.571	2.574
Outros créditos	159	191.903
Total Ativo Circulante	1.093.505	3.153.137

Ativo disponível para venda	-	-
	1.093.505	3.153.137

Adiantamentos a Fornecedores	-	-
Depósitos e cauções	6.420	5.477
Tributos a recuperar	873	12.852
Tributos diferidos	106.703	11.381
Direito de Uso (Leasing CPC 06.R2/IFRS 16)	422.275	465.739
Imobilizado	3.770.175	2.239.769
Intangível	431.175	2.060.510
Total Não circulante	4.737.621	4.795.729

Total do Ativo	5.831.127	7.948.865
-----------------------	------------------	------------------

PASSIVO	Dez/23	Set/24
Fornecedores	172.429	196.683
Obrigações trabalhistas	55.128	42.347
Tributos e contribuições sociais	122.489	115.471
Instrumentos financeiros Derivativos	-	(8.532)
Debêntures com swap	8.144	8.019
Empréstimos e financiamentos	250.477	39.679
Encargos Contratuais (Leasing CPC06.R2/IFRS 16)	46.372	55.735
Contas a pagar - Aquisição Ativos	59.586	177.811
Outras obrigações	847	-
Total Passivo Circulante	715.473	627.214

Passivos mantidos para venda	-	-
	715.473	627.214

Fornecedores	-	-
Tributos diferidos	-	120.688
Empréstimos e financiamentos	896.630	1.883.240
Debêntures com swap	371.852	1.018.778
Marcação a mercado - swap	(16.669)	126.725
Provisão para abandono de instalações	231.638	252.242
Provisão para contingências	195.423	122.124
Encargos Contratuais (Leasing CPC06.R2/IFRS 16)	400.045	439.496
Contas a pagar - Aquisição Ativos	162.502	-
Outras obrigações	7.590	19.322
Total Não circulante	2.249.011	3.982.614

Participações minoritárias	-	-
-----------------------------------	---	---

Capital Social Realizado	959.899	1.425.545
Reservas de Capital	43.792	12.147
Ações em Tesouraria	(108.787)	(151.114)
Reserva de Lucro	772.877	1.420.488
Outros resultados abrangentes	139.660	(8.861)
Resultado acumulado do período	1.059.202	640.832
Total Patrimônio líquido	2.866.643	3.339.038

Total do Passivo	5.831.127	7.948.865
-------------------------	------------------	------------------

DEMONSTRAÇÃO DE RESULTADO

(Em milhares de US\$)

	3T23	3T24
Receita Total	824.091	493.929
Custos de Produto Vendido	(62.922)	(53.428)
Depreciação e amortização	(162.724)	(111.106)
Royalties	(63.993)	(58.557)
Resultado Bruto	534.452	270.838
Receitas (despesas) operacionais	(67.495)	(47.098)
Despesa com vendas	(32.303)	(19.736)
Geologia e geofísica	(259)	800
Despesas com pessoal	(10.769)	(10.218)
Despesas gerais e administrativas	(3.966)	(4.687)
Despesas com serviços de terceiros	(4.876)	(6.588)
Impostos e taxas	(2.079)	(573)
Outras receitas (despesas) operacionais	(13.243)	(6.096)
Resultado financeiro	(23.091)	(38.822)
<i>Receita Financeira</i>	(53.671)	14.244
<i>Despesa Financeira</i>	30.580	(53.066)
Resultado antes do Imposto de renda e contribuição social	443.866	184.918
<i>Imposto de renda e contribuição social - Corrente</i>	(37.409)	(22.619)
<i>Imposto de renda e contribuição social - Diferido</i>	(61.219)	(5.722)
Lucro (Prejuízo) do Período	345.237	156.576

DEMONSTRAÇÃO DO FLUXO DE CAIXA (Em milhares de US\$)

	3T23	3T24
Fluxos de caixa das atividades operacionais		
Resultado do período (antes de impostos)	443.865	184.916
Depreciação e amortização	162.494	111.105
Receita financeira	20.604	61.988
Despesa financeira	23.847	1.638
Remuneração com base em plano de ações	4.662	4.050
Provisão para contingências/perdas/P&D	23.445	(6.646)
Alteração da provisão do abandono/Contratos de IFRS 16	6.352	(44)
Provisão de impairment	-	-
Deságio na aquisição de Albacora Leste	-	-
	685.269	357.007
(Aumento) redução nos ativos		
Contas a receber	(40.821)	(7.444)
Tributos a recuperar	(37.928)	(57.414)
Despesas antecipadas	(3.436)	1.165
Adiantamento a fornecedores	(7.380)	(22.021)
Estoque de óleo	12.233	3.372
Estoque de consumíveis	(4.688)	(942)
Adiantamento a parceiros em operações de E&P	10.967	(4.803)
Depósito e cauções	53	16
Outros créditos	282	49.960
Aumento (redução) nos passivos		
Fornecedores	(37.075)	(58.887)
Obrigações trabalhistas	3.890	5.339
Tributos e contribuições sociais	(21.729)	(22.875)
Outras obrigações	4.728	17.774
Caixa líquido (aplicado nas) gerado das atividades operacionais	564.365	260.247
Fluxos de caixa das atividades de investimento		
(Aplicação) Resgate em Fundo de Abandono	-	-
Ativo não circulante mantido pra venda	(3.142)	-
(Compra) venda de ativo imobilizado	(213.125)	(64.685)
(Aquisição) de ativos de óleo e gás	(18.285)	(191.500)
Caixa líquido (aplicado nas) gerado das atividades de investimento	(225.923)	(256.185)
Fluxos de caixa das atividades de financiamento		
Captações de empréstimos	-	1.235.000
Pagamento de principal sobre empréstimos	(70.000)	(200.000)
Juros pagos sobre empréstimos	(12.415)	(3.793)
Encargos contratuais Leasing IFRS 16 - Principal	(14.137)	(2.197)
Encargos contratuais Leasing IFRS 16 - Juros	-	(10.272)
Captação de Debêntures	-	1
Juros pagos sobre debêntures	(24.227)	(23.048)
Operação com derivativos	(8.413)	5.690
(Compra) venda de ações da própria Companhia (mantidas em tesouraria)	-	(5.947)
(Redução) Integralização de capital	-	-
Dividendos distribuídos	-	-
Caixa líquido (aplicado nas) gerado das atividades de financiamento	(129.192)	995.434
Ajuste de conversão	(22)	936
Aumento (redução) líquido no caixa e equivalentes de caixa	209.228	1.000.432
Caixa e equivalentes de caixa no início do período	-	1.159.912
Caixa e equivalente de caixa no final do período	204.657	2.160.344
Aumento (redução) líquido no caixa e equivalentes de caixa	204.657	1.000.432

PROJETOS SOCIAIS E AMBIENTAIS



REAÇÃO OFFSHORE



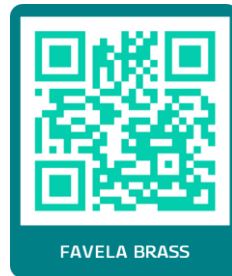
INSTITUTO REAÇÃO



TODOS NA LUTA



PEA OBSERVAÇÃO



FAVELA BRASS



NEOJIBA



OSB



IRMÃ DULCE



ALLIANCE



INSTITUTO VINI JR

Sobre a PRIO

A PRIO é a maior empresa independente de produção de óleo e gás natural do Brasil. A cultura corporativa da Companhia busca o aumento de produção por meio da aquisição de novos ativos em produção, redensolvimento, maior eficiência operacional e redução dos custos de produção e das despesas corporativas. Seu objetivo maior é a criação de valor para seus acionistas com alta disciplina financeira e preservação da sua liquidez, com total respeito à segurança e ao meio ambiente. Para mais informações acesse o site: www.prio3.com.br.

Aviso Legal

Todas as declarações exceto aquelas relativas a fatos históricos contidas neste documento são declarações acerca de eventos futuros, incluindo, mas não limitado a declarações sobre planos de perfuração e aquisições sísmicas, custos operacionais, aquisição de equipamentos, expectativa de descobertas de óleo, a qualidade do óleo que esperamos produzir e nossos demais planos e objetivos. Os leitores podem identificar várias dessas declarações ao ler palavras como “estima”, “acredita”, “espera” e “fará” e palavras similares ou suas negativas. Apesar de a administração acreditar que as expectativas representadas em tais declarações são razoáveis, não pode assegurar que tais expectativas se confirmarão. Por sua natureza, declarações acerca de eventos futuros exigem que façamos suposições e, assim, tais declarações são sujeitas a riscos inerentes e incertezas. Alertamos os leitores desse documento a não depositarem confiança indevida nas nossas declarações de eventos futuros considerando que certos fatores podem causar resultados, condições, ações ou eventos que podem diferir significativamente dos planos, expectativas, estimativas ou intenções expressas nas declarações acerca de eventos futuros e as premissas que as suportam. As declarações acerca de eventos futuros aqui incluídas estão baseadas na premissa de que nossos planos e operação não serão afetados por tais riscos, mas que, se nossos planos e operação forem afetados por tais riscos, as declarações acerca de eventos futuros podem se tornar imprecisas. As declarações acerca de eventos futuros incluídas neste documento são expressamente qualificadas em sua totalidade por este aviso legal. Tais declarações foram feitas na data deste documento. Não nos comprometemos a atualizar tais declarações acerca de eventos futuros, exceto quando exigido pela legislação de valores mobiliários aplicável.