



Relatório de Sustentabilidade 2022

viveo

Sumário

INTRODUÇÃO	03	GOVERNANÇA E INTEGRIDADE	28	GESTÃO SOCIAL	51	ANEXOS	97
Sobre o Relatório.....	04	Governança Corporativa.....	29	Nossas Pessoas.....	52	Sumário de Conteúdo da GRI.....	98
Ferramentas de Leitura.....	05	Conduta Ética.....	34	Responsabilidade Social.....	70	Índice TCFD.....	102
Mensagem da Liderança.....	06	Gestão de Riscos.....	38	Fornecedores.....	76	Mapa de Capitais.....	104
A VIVEO	08	OPERAÇÕES E DESEMPENHO	40	Clientes.....	78	Mapa de ODS.....	105
Nossa História.....	09	Cenário.....	41	Investidores e Outros Públicos.....	82	Carta de Asseguração.....	106
Nosso Ecossistema.....	12	Mercado de Capitais.....	43	GESTÃO AMBIENTAL	83	Créditos.....	107
Modelo de Negócios.....	15	Desempenho Operacional.....	44	Combate às Mudanças Climáticas.....	84		
Estratégia e Vantagens Competitivas.....	17	Resultado Econômico-Financeiro.....	47	Água e Efluentes.....	90		
Compromisso ESG.....	21	Reconhecimentos Externos.....	50	Resíduos.....	92		
				Indústria Sustentável.....	95		

1

Introdução

CAPITAIS RELACIONADOS



viveo





Sobre o Relatório

GRI 2-3

Entendemos que a sustentabilidade é parte do negócio e do nosso propósito como Organização. Como líder na fabricação e na distribuição de produtos e soluções para o setor da saúde nacional, para nós, o tema vem ao encontro de uma liderança que se perpetua por meio de práticas e processos que impactam positivamente o setor e a sociedade atual e futura.

Ao longo deste relatório, divulgado pelo segundo ano consecutivo, a história da Viveo é contada de modo a reforçar os compromissos e desempenho em relação a temas ambientais, sociais e de governança entre 1º de janeiro e 31 de dezembro de 2022. A publicação apresenta, ainda, informações sobre os destaques do ano, o modelo de negócio e a cultura da Companhia.

Boa leitura!



FIQUE ATENTO!

Ao longo do conteúdo, sempre que usarmos os termos “**Viveo**” ou “**Companhia**”, nos referimos a todas as marcas e negócios.

Para se referir a uma empresa específica, usaremos seus respectivos nomes: Azimute Med, Boxifarma, Far.me, Mafra especialidades (união das empresas Cirúrgica Mafra, Arpmmed e Ative), Cremer, Daviso, Flexicotton, FW, Health Log, Mafra (união das empresas Mafra Hospitalar, Medicare, PHD, Profarma Specialty, Tecno4), Prevena (união das empresas Byogene, Biogenetix, Vitalab, Cremer Diagnostica, Apijã, Laborsys e Macromed), Tecnocold, FAMAP, Life Nutrifica e Pro Infusion.

E marcas de produtos: Cremer, Topz, Bellacotton, Feel clean, Piquitucho e Salvelox.

Ferramentas de Leitura

GRI 2-3 | 2-5

Este documento foi construído de acordo com as principais diretrizes internacionais de reporte e as melhores práticas de gestão da sustentabilidade.

SOBRE AS DIRETRIZES

GRI

Global Reporting Initiative

Ao longo do relatório, os indicadores GRI aparecem junto aos títulos ou subtítulos dos capítulos em que os indicadores são reportados. Eles estão sinalizados com o ticker "GRI XXX-XX". Conheça mais detalhes sobre os indicadores e as páginas em que são mencionados no [Índice GRI](#).

IIRC

Relato Integrado (Capitais)

O [Mapa de Capitais](#) informa em quais páginas encontrar o conteúdo correspondente a cada um dos capitais do Relato Integrado.

ODS

Objetivos de Desenvolvimento Sustentável

Reforçamos o compromisso com os Objetivos de Desenvolvimento Sustentável da Organização das Nações Unidas (ONU). Ao longo dos capítulos, mencionamos os ODS incentivados pelas iniciativas da Companhia por meio de ícones. Conheça os ODS prioritários e as páginas em que são mencionados no [Mapa de ODS](#).

Carta de Asseguração

Auditoria Independente

Comprometidos com a veracidade das informações contidas neste relatório, pelo primeiro ano, contamos com asseguuração externa.



Dúvidas sobre o relatório?

Você pode entrar em contato conosco para conversar sobre dúvidas ou sugestões referentes a essa publicação:

sustentabilidade@viveo.com.br



Mensagem da Liderança

GRI 2-22

O ano de 2022 ficou marcado como um período muito importante de transição no setor da saúde: saímos de um cenário intenso de pandemia, baseado em gestão de crise, para um cenário de retomada, mas com resquícios e consequências dos dois últimos anos. Em todo esse período, tivemos como prioridade o propósito de cuidar de cada vida de forma única e a missão de simplificar o mercado da saúde, mesmo nas situações mais adversas.

Em busca da consolidação do nosso ecossistema, em 2022, dez empresas que passaram a fazer parte da Viveo, e mesmo com um cenário de mercado desafiador, trabalhamos focados na execução da estratégia de geração de valor por meio da simplificação da estrutura e captura das sinergias operacionais. Em 2022, iniciamos as incorporações de duas Organizações adquiridas na canal de laboratórios (Byogene e Biogenetix) e, em março de 2023, realizamos mais duas incorporações das empresas fabris Daviso e Flexicotton. Essa é uma agenda prioritária na Companhia em 2023, visando à simplificação operacional, captura de sinergias, e também, à potencialização do ecossistema.

As aquisições aumentaram o portfólio de produtos e serviços e nos trouxeram novos modelos de negócios que ampliaram nossa participação no mercado da saúde. Isso nos posiciona cada vez mais como um ecossistema que promove soluções completas para clientes e parceiros de negócio.

Por mais um ano, continuamos entregando crescimento orgânico de quase 15% que, somado às aquisições, ampliaram os principais números financeiros da Companhia. Ganhamos *market share* e também aumentamos o mercado endereçável para R\$ 244 bilhões. A receita líquida atingiu R\$ 8,7 bilhões em 2022, crescimento de 45,8%, sendo que o EBITDA ajustado atingiu R\$ 731,4 milhões, com margem de 8,4%, expansão de 0,5 ponto percentual em relação à margem EBITDA de 2021.

Esse desempenho foi proveniente de melhoria no *mix*, ao crescimento dos canais com maiores margens e à diluição das despesas, além do acréscimo de empresas com margens superiores às margens médias da Companhia. O lucro líquido ajustado foi de R\$ 344,7 milhões, crescimento de 12,0% em relação ao ano de 2021, apesar



do efeito negativo do resultado financeiro que piorou ao longo do ano, principalmente com aumento das taxas de juros. A alavancagem proforma está em 1,59 vez e continuamos com foco na melhoria do capital de giro e geração de caixa. Ainda em 2022, tivemos mais um ano de investimentos recordes, tanto em tecnologia, quanto em sustentabilidade e M&A.

A agenda ESG, iniciada em 2020 e acelerada em 2021, também avançou muito em 2022, e colhemos já alguns importantes resultados. Uma das maiores conquistas foi a certificação ISO 37001 e o avanço nos indicadores de diversidade, como o aumento, no número de mulheres em cargos de liderança e no Conselho de Administração. O percentual de mulheres em cargos de diretoria foi de 28% em 2022 frente a 4,3% em 2020. Realizamos investimentos para redução de emissões com a compra de aquecedores de fluido térmico, caldeiras que utilizam biomassa em vez de gás, a aquisição de veículos verdes para substituir as frotas tradicionais à combustão e a mudança de embalagens descartáveis para embalagens retornáveis, entre outras ações.

Com o avanço da agenda de sustentabilidade, passamos a reportar o conteúdo deste documento conforme orientações do Relato Integrado (IIRC). Queremos, ainda, seguir evoluindo na busca pela melhoria contínua da gestão Integrada da Companhia ao longo dos próximos anos, além de incentivar. Para isso, contamos com Grupos de Trabalho que fazem a gestão dos temas prioritários identificados no Estudo de Materialidade.

Com o avanço da agenda de sustentabilidade, queremos incentivar toda a cadeia de saúde no país a implantar, em conjunto, boas práticas e uma agenda ESG sólida, que coloque os aspectos ambientais, sociais e de governança como parte fundamental da estratégia de negócios.

Por fim, mas não menos importante, terminamos o ano com cerca de seis mil colaboradores, o que nos deixa com muito orgulho do legado que estamos construindo mantendo nossos valores e propósito. Agradecemos a todos os colaboradores que fazem a diferença todos os dias e a cada *stakeholder* que fez parte da história da Viveo, em 2022, e que segue acreditando no propósito de cuidar de cada vida de maneira única, conectando todos os elos da cadeia com um único objetivo: o de simplificar o mercado da saúde.

Leonardo Almeida Byrro

Diretor Presidente

Mário Sérgio Ayres Cunha Ribeiro

Presidente do Conselho de Administração

2

A Viveo

CAPITAIS RELACIONADOS



ODS RELACIONADOS



viveo





Nossa História

GRI 2-1

Nascemos no ano de 1996, em Ribeirão Preto – SP, como uma distribuidora de materiais e medicamentos hospitalares. Com o crescimento acelerado sempre se fazendo presente, em 2016, passamos a ter o DNA Capital – fundo de investimento focado em saúde – como acionista.

A partir desse marco, uma nova estratégia de expansão foi implementada, favorecendo a aquisição de ativos e contribuindo para a formação do ecossistema como o conhecemos hoje.

Esse ecossistema é especialista em cuidado. Somos a única Companhia do Brasil que atua de forma completa no mercado da saúde. Fazemos isso, pois a marca Viveo nasceu com o objetivo de materializar o propósito de cuidar de cada vida de forma única, com integridade, atenção e um olhar mais humano.

Temos uma atuação integrada que tem como missão simplificar o mercado da saúde, desde a produção até a entrega ao consumidor final.

Em 2021, abrimos o capital e passamos a negociar ações ordinárias na B3, a fim de captar recursos para impulsionar o crescimento da Companhia. Fomos listados no Novo Mercado, segmento de melhores práticas de governança corporativa da B3.

Destaques 2022

5.997

colaboradores diretos

71%

das entregas até 24 horas

+1,4 milhão

destinado a ações sociais:

+R\$ 276,0 mil

doações (produtos não comerciáveis e comerciáveis)

14,2 horas

em média, de treinamento
por colaborador

92%

das entregas até 48 horas

R\$ 731,4 milhões

de EBITDA ajustado

+R\$ 137,0 mil

expedições médicas

1.518

fornecedores de
bens e serviços

97%

de otimização de carretas
com cargas retorno

10

aquisições anunciadas

+de 97,6 mil m²

de centros de distribuição

R\$ 8,7 bilhões

de receita líquida

+R\$ 259,3 mil

de investimentos

Linha do Tempo

GRI 2-1

1996 →

Carlos Mafra funda a **Mafra Hospitalar**, para atuar no segmento de distribuição de materiais e medicamentos hospitalares.

2013 →

Fundação da Mafra Log, atual **Health Log**, oferece uma plataforma de serviços e soluções que otimizam a **cadeia de suprimentos** para o mercado da saúde.

2015 →

Deixamos de ser uma sociedade limitada.

2016 →

Entrada do fundo de investimento **DNA Capital**.

2017

Aquisição da **Tecnocold**, empresa especializada em soluções para vacinas.

2018 →

Aquisição da **Cremer**, empresa com mais de 85 anos na fabricação de produtos para cuidados com a saúde e referência em qualidade.

Reconstrução da governança da Companhia.

2019 →

Construção do **time**, plano estratégico, processo de captação e execução da agenda de **M&A**.

2020 →

Aquisição das empresas **Expressa**, **Flexicotton**, **Byogene**, **Biogenetix**, **Vitalab** e participação no capital social da **Far.me**.

2021 →

Grupo Mafra passa a se chamar **Viveo** e realização do **IPO** movimentou R\$ 1.9 bilhão.

Realizamos aquisições da **Daviso**, **FW**, **Cirurgia Mafra**, **Tecno4**, **PointMed**, **Apijã**, **Laborsys**, **Macromed**, **Medcare** e **BEMK**.

2022

Seguimos expandindo com as aquisições:

Life, **FAMAP** e **Pro Infusion** no segmento de manipulação de soluções estéreis;

Azimute Med, empresa referência em Programa de Suporte ao Paciente (PSP);

PHD e **Profarma Specialty** no segmento de distribuição;

Boxifarma, solução inovadora de atendimento direto ao paciente (DzP);

Nutrifica, especializada em nutrição enteral e parenteral, com manipulação de fórmulas de uso humano.

Nosso Ecossistema

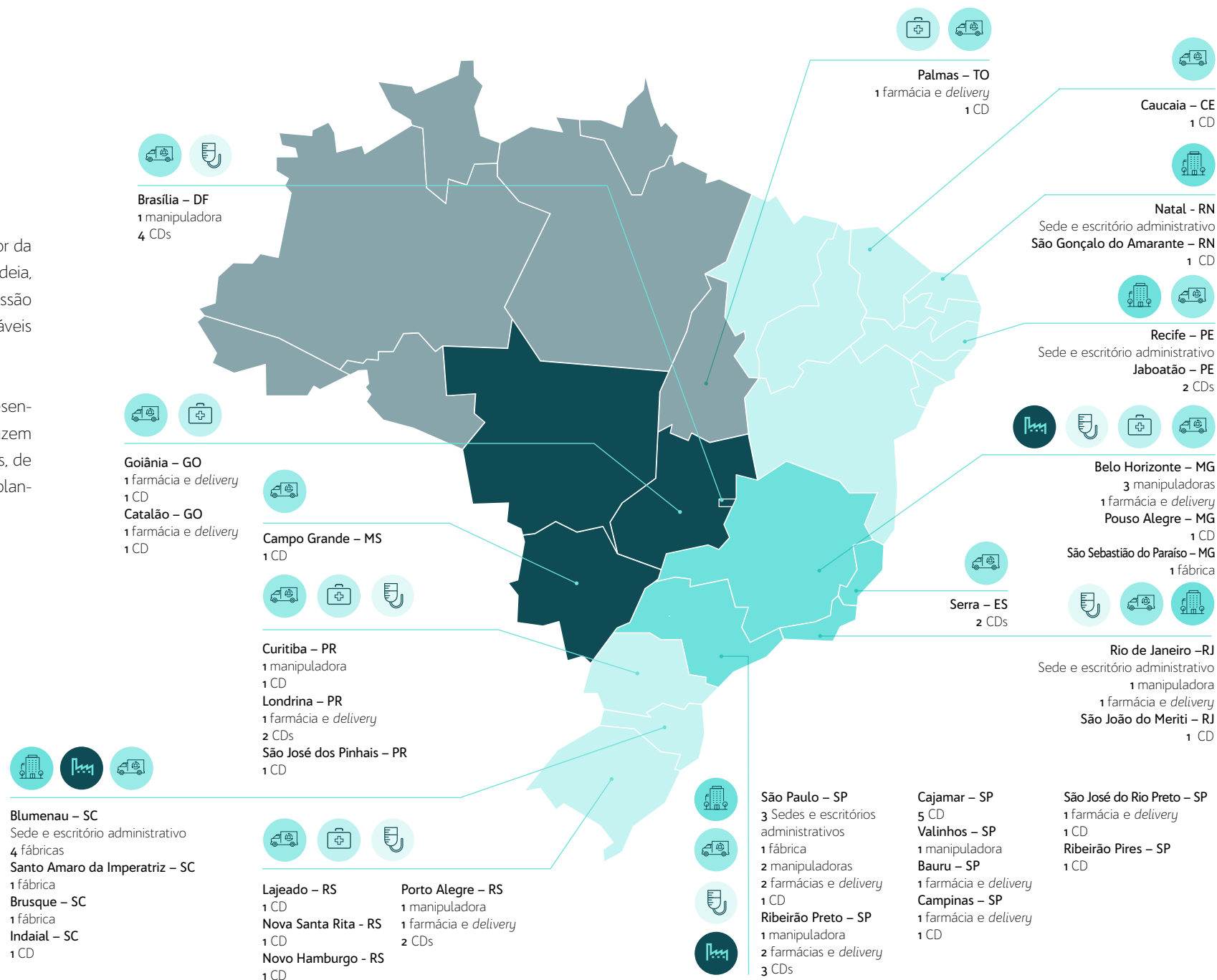
GRI 2-1 | 2-6

Prazer, somos a Viveo!

Somos um ecossistema de produtos e serviços para o setor da saúde. Com empresas especializadas em cada elo da cadeia, desde a fabricação até a entrega ao paciente, temos a missão de simplificar o mercado ofertando soluções ágeis, confiáveis e inovadoras.

Acreditamos que cada vida importa e queremos estar presentes na vida de cada brasileiro. Por isso, as pessoas que fazem parte do ecossistema estão distribuídas em 35 municípios, de 14 estados, atuando em 76 unidades operacionais, entre plantas industriais, lojas e centros de distribuição.

-  **7** Sedes e escritórios corporativos
-  **38** Centros de Distribuição e/ou Oper. Log.
-  **14** Farmácias de Especialidade e Delivery
-  **12** Manipuladoras de Bolsas de Infusão
-  **8** Fábricas



O que nos guia

GRI 2-12

Temos um propósito de cuidar de cada vida, simples assim. Isso significa olhar para todas as pessoas de forma humana, empática e prestativa. Para que esse propósito ganhe vida, nós nos orientamos por valores, aprovados pelo Conselho de Administração, que inspiram a forma como trabalhamos.

Fazemos isso pois, ao final do dia, existimos para encantar as pessoas e descomplicar o caminho para que a saúde chegue com mais facilidade em quem realmente precisa.

> Por que existimos?

Cuidar de cada vida

> O que somos?

Um ecossistema especialista em cuidado

> O que nos torna únicos?

Empresas especializadas em cada elo da cadeia, que entregam uma solução de valor integrada

> O que nós entregamos?

Simplificação do mercado da saúde

Nosso Valores



Integridade vem em primeiro lugar



Cada vida importa



Pensar de forma integrada nos fortalece



Simplificar é nosso jeito de ser



Nós construímos o futuro da saúde

Segmentos de Atuação

GRI 2-2 | 2-6

No ano de 2022, demos boas-vindas a dez empresas adquiridas, incluindo as que estavam em processo de integração desde 2021. Com esse crescimento acelerado, totalizamos 16 empresas integrantes do ecossistema de saúde, já considerando o trabalho de simplificação de marca realizado no canal de distribuição de laboratórios.

Esse movimento aumentou o portfólio de produtos, consolidou alguns mercados já liderados por nós e trouxe novos modelos de negócios. Com isso, ampliamos os serviços oferecidos e nos posicionamos, cada vez mais, como uma Companhia que disponibiliza muito além de produtos, promovendo soluções para clientes e parceiros, desde a oferta de itens hospitalares, cuidado pessoal e proteção até o atendimento direto ao paciente.

A criação de novas marcas

Prevena

Acreditamos que simplificar é o nosso jeito de ser. Por isso, após um profundo estudo, integramos todas as marcas que fazem parte do segmento de distribuição para laboratórios para a criação da Prevena.

Essa unidade de negócio nos torna mais assertivos ao oferecer uma solução completa, do pré-analítico ao analítico, que atende o mercado focado em diagnóstico e prevenção em escala nacional.

Mafra

Com o propósito de promover um novo olhar para a saúde do Brasil, a Mafra Hospitalar anuncia seu reposicionamento e rebranding passando a se chamar Mafra. Com isso, além de reunir as operações de seis empresas: Mafra Hospitalar, Profarma Specialty, Tecno4, PHD Produtos Hospitalares, Medcare e Expressa, vamos simplificar o conceito de distribuição, facilitando a identificação da Companhia pelos fornecedores e clientes.

Mafra Especialidades

A Cirúrgica Mafra, espaço de saúde especializado em atender médicos, profissionais do setor e consumidores, passou por um rebranding de sua marca, agora reconhecida como Mafra Especialidades. Com o foco na atuação voltada para o atendimento do paciente, pós-alta hospitalar e na medicina preventiva, a nova marca é resultado da junção da Cirúrgica Mafra, Arpmed - empresa que fazia parte da Profarma Specialty - e Ative da Pro Infusion.



HOSPITAIS
E CLÍNICAS

Mafra



LABORATÓRIOS
E VACINAS

prevena

Tecnocold
vacinas



VAREJO

GRUPO
FW
Lenços umedecidos

Cremer



Daviso

Flexicotton



SERVIÇOS E D2P

HEALTH
LOG

life
A vida merece mais

FAMAP

PRÓ INFUSION
PRONTO PARA USO

far.me

BOXI
FARMA

Mafra
especialidades

AZIMUTEMED
SOLUÇÕES CUSTOMIZADAS EM SAÚDE

Nutrifica
Comércio de Nutrição Especial e Parenteral LTDA

Modelo de Negócios

GRI 2-22

Sabemos que, para o setor da saúde se tornar mais eficaz e acessível, é necessário conhecer profundamente clientes e parceiros. Somente assim seremos capazes de simplificar processos, oferecendo soluções cada vez mais completas e integradas.

Essa visão global permite que, mesmo em crescimento acelerado, continuemos com alto desenvolvimento, rentabilidade e retorno sobre o capital investido, além de se capacitar cada vez mais para oferecer uma experiência diferenciada e ainda melhor aos clientes.

O compromisso com a excelência nos tornou referência no setor de saúde brasileiro, tanto pela qualidade dos serviços prestados quanto pelo portfólio diferenciado, atendendo os principais hospitais, clínicas, laboratórios e segmento de varejo. Temos orgulho de sermos reconhecidos pela integridade do negócio e pelo modelo de *Compliance* que adotamos.

Para suportar a estratégia de expansão e garantir que todas as aquisições realizadas desde 2021 sejam integradas de forma eficiente, criamos um **time exclusivo dedicado à gestão de cada integração.**

O grupo é responsável por alinhar os valores, cultura e propósito, permitindo que os colaboradores se sintam pertencentes a uma única Companhia.

Isso possibilita a extração das sinergias das empresas integradas em uma velocidade que acompanha o crescimento, afinal, não queremos ser apenas um conglomerado de empresas; queremos ser e funcionar, de fato, como **um ecossistema em que uma empresa alavanca a outra.**



Geração de Valor

GRI 2-22

CAPITAIS

Colaboradores em toda a cadeia de valor

 **Capital Humano**

Utilização de recursos naturais nas operações próprias, bem como operações da cadeia de valor

 **Capital Natural**

Engajamento com comunidades e principais stakeholders

 **Capital Social e de Relacionamento**

Centros de distribuição e fábricas

 **Capital Manufaturado**

Capacitação dos colaboradores

 **Capital Intelectual**

Receita e Investimentos

 **Capital Financeiro**

Nossa atuação para simplificar o mercado de saúde

VALOR GERADO

 **Capital Humano**

82% de adesão na pesquisa de engajamento

Incentivo à diversidade: 54,1% dos colaboradores são mulheres

Criação do Programa Cuidar+ para fortalecimento da Cultura e Governança em Saúde, Segurança e Meio Ambiente da Viveo

 **Capital Natural**

Criação do Selo verde interno OnLife

Redução de 43,89 tCO₂e de Gases de Efeito Estufa (GEE) emitidos

10.863 entregas verdes realizadas

Comprometimento em investir R\$ 65 milhões em ações ESG de 2020 a 2022 - até o momento já foram investidos R\$ 66 milhões

321 árvores poupadas

+ de 14 toneladas de resíduos deixaram de ir para incineração por meio de doações para instituições em vulnerabilidade social

 **Capital Social e de Relacionamento**

9.772 atendimentos no Centro de Saúde

R\$ 137,8 mil investidos em expedições médicas, totalizando 12.995 produtos doados e 18.916 beneficiários

1.518 fornecedores ativos - foram pagos aproximadamente R\$ 721 milhões para fornecedores diretos, sendo 76% (R\$ 547 milhões) destinados a fornecedores locais, com sede em estados onde mantemos operações industriais

87 fornecedores de insumos ativos no Programa de Excelência e Programa Parceiros da Saúde

215 colaboradores participando do Programa de Voluntariado Corporativo

Realização do primeiro Viveo Day focado no engajamento com acionistas e mercado de capitais

 **Capital Manufaturado**

72 unidades operacionais, entre plantas industriais, lojas e centros de distribuição

Oito fábricas

236 veículos, sendo 4 caminhões elétricos

 **Capital Intelectual**

778 cursos oferecidos na Plataforma Trilhar e 5.337 colaboradores treinados

Criação do Programa de Desenvolvimento de Líderes (LiderA)

R\$ 1 milhão investidos em Gestão do Conhecimento

Conquista da certificação ISO 37001:2017 com foco no combate a riscos de suborno

 **Capital Financeiro**

Valor de mercado de R\$ 4,6 bilhões

R\$ 8,7 bilhões de receita líquida

R\$ 3,7 bilhões de valor adicionado distribuído, sendo:

R\$ 394,7 milhões na forma de remuneração direta, benefícios e FGTS para colaboradores

R\$ 2,1 bilhões em impostos e taxas a serem revertidos pelos governos para desenvolvimento do país

R\$ 78,4 milhões em dividendos e juros sobre o capital próprio pagos aos acionistas

Estratégia e Vantagens Competitivas

Nosso DNA empreendedor nos diferencia. Vamos além da visão de mercado de oferecer apenas produtos: disponibilizamos uma plataforma especializada em soluções ágeis, confiáveis e inovadoras.



Nossas Vantagens Competitivas



Mercado endereçável

Nosso mercado endereçável em 2022 foi de R\$ 244,0 bilhões, pois ampliamos nossa oferta de soluções ao mercado da saúde ao longo dos anos.



Resiliência

Mesmo com condições adversas da economia mundial e do setor de saúde nos últimos anos, a diversidade de nossos negócios se mostrou um fator potencial para o crescimento.



Retorno superior

Diversificar a atuação amplia o retorno e possibilita o alcance de resultados consolidados mais atrativos em comparação a empresas focadas, exclusivamente, em um único segmento.

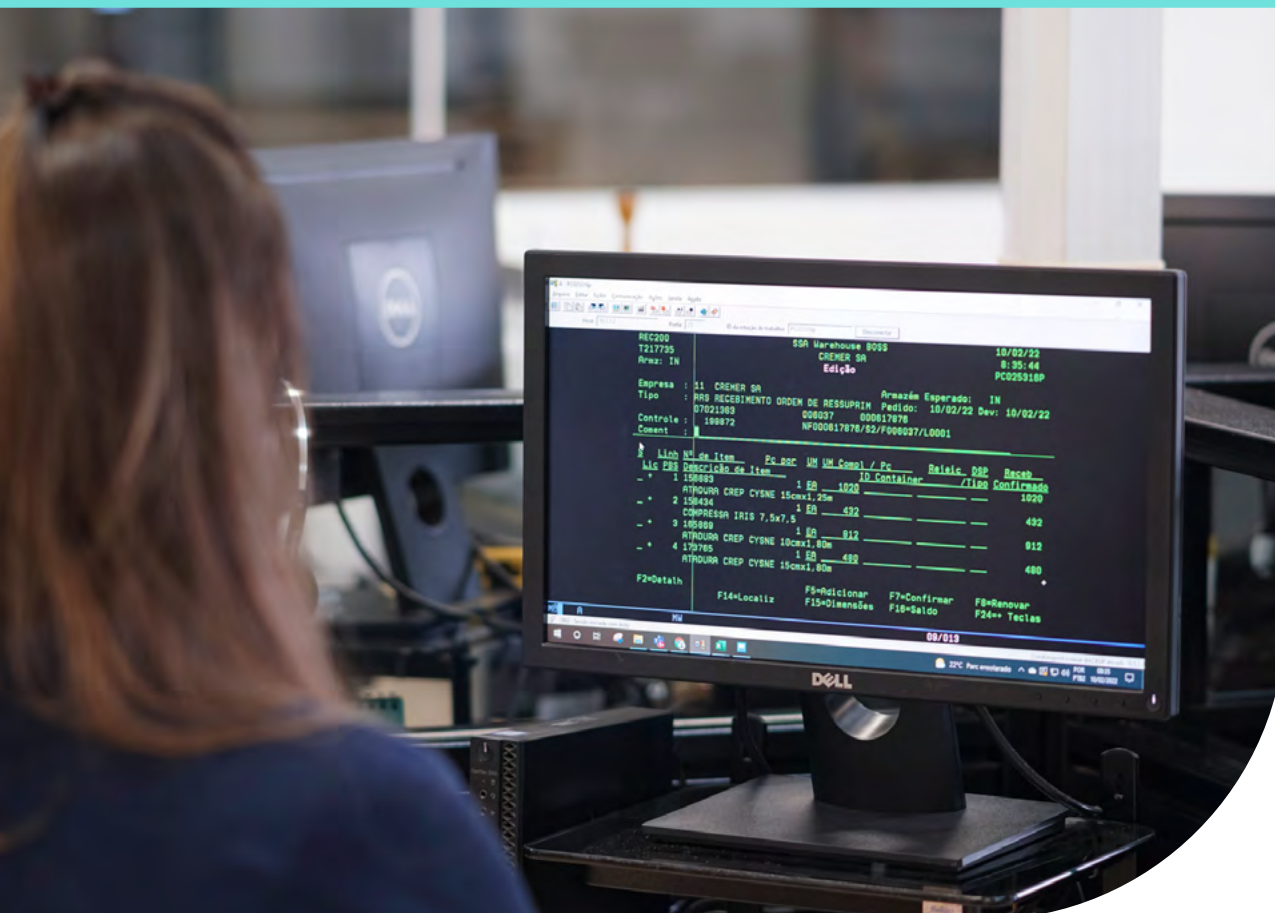


Acesso à cadeia

Devido ao amplo campo da nossa atuação, estamos presentes ao longo de toda a cadeia de saúde, o que nos possibilita identificar tendências com mais agilidade e gerar negócios inovadores.

Nossos Diferenciais

Acreditamos que cada vida importa. Por isso, pensamos de forma integrada, entre todas as áreas, com um único objetivo: simplificar o mercado da saúde!



- Reconhecida entre as empresas líderes do setor de saúde do Brasil;
- Referência em qualidade nas soluções oferecidas;
- Equipes especialistas em saúde que atuam como parceiros de negócio ofertando propostas estratégicas e direcionando ações de apoio a padronização de produtos e serviços com consultores de Marketing Clínico e time Comercial de referência;
- Solução logística com serviços especializados, frota própria e equipe capacitada para alto nível de atendimento do mercado de saúde;
- Solução one stop shop - atendimento ponta a ponta da cadeia - diferenciada e equipe de vendas qualificada para atender diferentes canais e clientes;
- Alinhamento estratégico com acionistas;
- Administração com alto conhecimento do setor e da Companhia;
- Comprometimento com as melhores práticas de ESG;
- Atendimento ao mais alto nível de Governança Corporativa do mercado da B3.

Qualidade como Referência

GRI 3-3 | 416-1

Cuidar de cada vida exige responsabilidade e excelência. Para manter o padrão elevado dos produtos, processos e serviços, contamos com uma Política Integrada de Qualidade e desenvolvemos um Sistema de Gestão de Qualidade composto por diretrizes corporativas, certificações, licenças e autorizações que asseguram a total conformidade com leis e regulamentos aplicáveis em nossos segmentos de atuação.

Contamos, também, com uma Célula Corporativa de Garantia da Qualidade, que controla aspectos relacionados ao tema, assim como as metas internas.

Nas unidades industriais e nos centros logísticos, além da disseminação de manuais de boas práticas, os colaboradores participam de treinamentos específicos de qualidade.

A seguir, apresentamos a evolução dos últimos anos:

2021

- > Redução de 54% das avarias internas;
- > Implementação de **Monitoramento Contínuo Automático de Temperatura**, que controla em tempo real a temperatura nos Centros de Distribuição (CDs);
- > **Certificação ISO 13485:2016** – Sistemas de Gestão da Qualidade de Produtos para saúde, nas unidades Matriz Cremer (Blumenau – SC) e filial São Sebastião do Paraíso – MG.

2022

- > 100% das categorias de **produtos e serviços** significativos avaliados para impactos na saúde e segurança dos clientes;
- > **Harmonização do processo de avaliação de desempenho** de parceiros de negócios para suportar o **programa Parceiros da Saúde** (Programa de excelência de fornecedores);
- > Reestruturação do processo de monitoramento das notificações de **Tecnovigilância de produtos fabricados**. Desta forma, assegurando ainda mais saúde e segurança para nossos clientes;
- > Manutenção das certificações **ISO 9001 e ISO 13485**.

Comprometidos com a qualidade dos produtos e serviços que oferecemos, garantimos que as unidades passem por avaliações complementares, atendendo aos requisitos das normas às quais somos aplicáveis¹ e realizamos, ainda, ensaios não obrigatórios.

Assim, garantimos que os produtos cheguem ao consumidor com as características com as quais foram desenvolvidos e com o nível de qualidade Viveo.

Desde 2021, aumentamos significativamente essas análises de produtos, bem como os estudos de melhoria contínua para o portfólio ativo, incluindo aspectos de sustentabilidade.

Em 2022, adotamos a sistemática de auditoria interna que, além de efetuar análises referentes à qualidade de produtos, serviços e unidades, agora realiza avaliações complementares que abordam o Gerenciamentos de Riscos e Controle de Mudanças.



Gestão Íntegra: Grupo de Trabalho (GT) Qualidade dos produtos e serviços

GRI 2-13

O GT é parte da estratégia de melhoria contínua dos produtos, que está integrada à estratégia ESG. A atuação é baseada em:

- > Certificações, licenças e autorizações legais;
- > Treinamentos periódicos;
- > Boas práticas de fabricação, armazenagem e distribuição;
- > Padronização de processos para melhoria contínua.

As principais atividades desenvolvidas, em 2022, incluem:

- > Consolidação da prática da Política Integrada de Qualidade;
- > Obtenção de CBPDAT - Certificado de Boas Práticas de Armazenamento, Distribuição e Transporte², emitido pela Anvisa;
- > Expansão do Projeto de Embalagens Retornáveis (PCM) que visa substituir as embalagens tradicionais de EPS (isopor) para transporte de medicamentos termolábeis. Além de redução de resíduos, garantem maior segurança.

¹ ABNT NBR ISO 13485, ABNT NBR ISO 9001 e RDC n°16 – Resolução da Agência Nacional de Vigilância Sanitária (Anvisa).

² Foram mapeadas operações de distribuição estratégicas, contemplando os CDs Londrina - PR, Catalão - GO e Brasília - DF. Além de um cronograma de certificação para essas plantas, que foi alcançado antes do tempo previsto.



Compromisso ESG

GRI 2-13 | 2-14 | 2-17 | 2-22 | 2-23 | 2-29 | 3-1

Em um contexto de busca pelo desenvolvimento sustentável, detectamos o que era necessário ser consolidado de forma ágil no que diz respeito à agenda ESG. Fazemos isso pois reconhecemos a relevância estratégica para o negócio, bem como o potencial de geração de valor para as pessoas e o meio ambiente.

Como resultado, desenvolvemos a Estratégia de Sustentabilidade, fruto de um processo de estudo de materialidade. Dentre as etapas, realizamos a análise de cenário e posicionamento externo³, seguido da comparação das práticas já adotadas pela Viveo. Na sequência, foi realizada uma consulta ativa com públicos internos. O cruzamento das etapas definiu a prioridade dos temas materiais, que são estratégicos devido ao nível de impacto (positivo e/ou negativo) da Viveo e da sociedade para a respectiva gestão, em especial no setor da saúde⁴.

Tal ambição está alinhada ao alcance dos Objetivos de Desenvolvimento Sustentável (ODS) prioritários para a Viveo, desenvolvidos pela Organização das Nações Unidas (ONU). Também à Carta Internacional dos Direitos Humanos, ao mesmo tempo em que é direcionada pelo mapeamento e endereçamento dos temas materiais, organizados em pilares de atuação.

A estratégia também é formalizada por meio de uma Política de Sustentabilidade Aprovada pelo Conselho de Administração e válida para todos os colaboradores, clientes, fornecedores, parceiros e acionistas; o documento estabelece e difunde compromissos, diretrizes e orientações para conduzir o negócio de forma sustentável em longo prazo.



³ A etapa incluiu a análise sobre quais Stakeholders consideravam o tema relevante. A priorização foi feita em 2020 por meio de três notas: 0. O Stakeholder não aborda o tema; 1. Aborda de forma pontual/incipiente; e 2. Aborda o tema amplamente/ator relevante. Os públicos analisados foram: Associações setoriais, acionistas, investidores, clientes (canais), clientes (hospitais e clínicas), clientes (indústria farmacêutica), sociedade civil, e governo e reguladores.

⁴ Os impactos são definidos na forma de matriz, onde o eixo Y representa a maturidade da sociedade para o tema na ordem crescente (latente, emergente, em consolidação e institucionalizado), e o eixo X é referente à maturidade organizacional da Viveo em ordem crescente (defensiva, conformidade/pontual, gerencial, estratégica, cidadã). Devido o estudo ter sido realizado em 2020, o detalhamento dos impactos (positivos e negativos) por tema material não reflete a realidade da operação da Viveo em 2022, por isso, não será reportado. Pretendemos atualizar o estudo de materialidade nos próximos anos.

Nossa razão

Queremos levar o cuidado para todos, dos colaboradores aos pacientes, e passando pelos profissionais da saúde. Ser e oferecer soluções íntegras, eficientes e mais sustentáveis.

Esse é o nosso
jeito de cuidar
de cada vida.
Simples assim.

viveo



Nossos pilares de atuação



Gestão Íntegra

Atuar e ser percebida como uma empresa ética e responsável.

Fortalecer a qualidade como premissa de atuação, garantindo consistência à todas as entregas.

Integrar critérios socioambientais na gestão de suprimentos, mitigando riscos e incentivando o desenvolvimento de nossos fornecedores.



Desenvolvimento Humano

Maximizar o potencial de cada colaborador por meio do cuidado e da promoção do desenvolvimento pessoal.

Garantir o respeito à diversidade potencializar a inclusão por meio de nossas práticas de gestão de pessoas e estratégia do negócio.

Contribuir para a democratização do acesso à saúde por meio do compartilhamento de informações relevantes e cientificamente embasadas.



Ecoeficiência

Gerenciar a produção em todas as etapas com o intuito de reduzir o uso de recursos naturais e preservar a natureza.



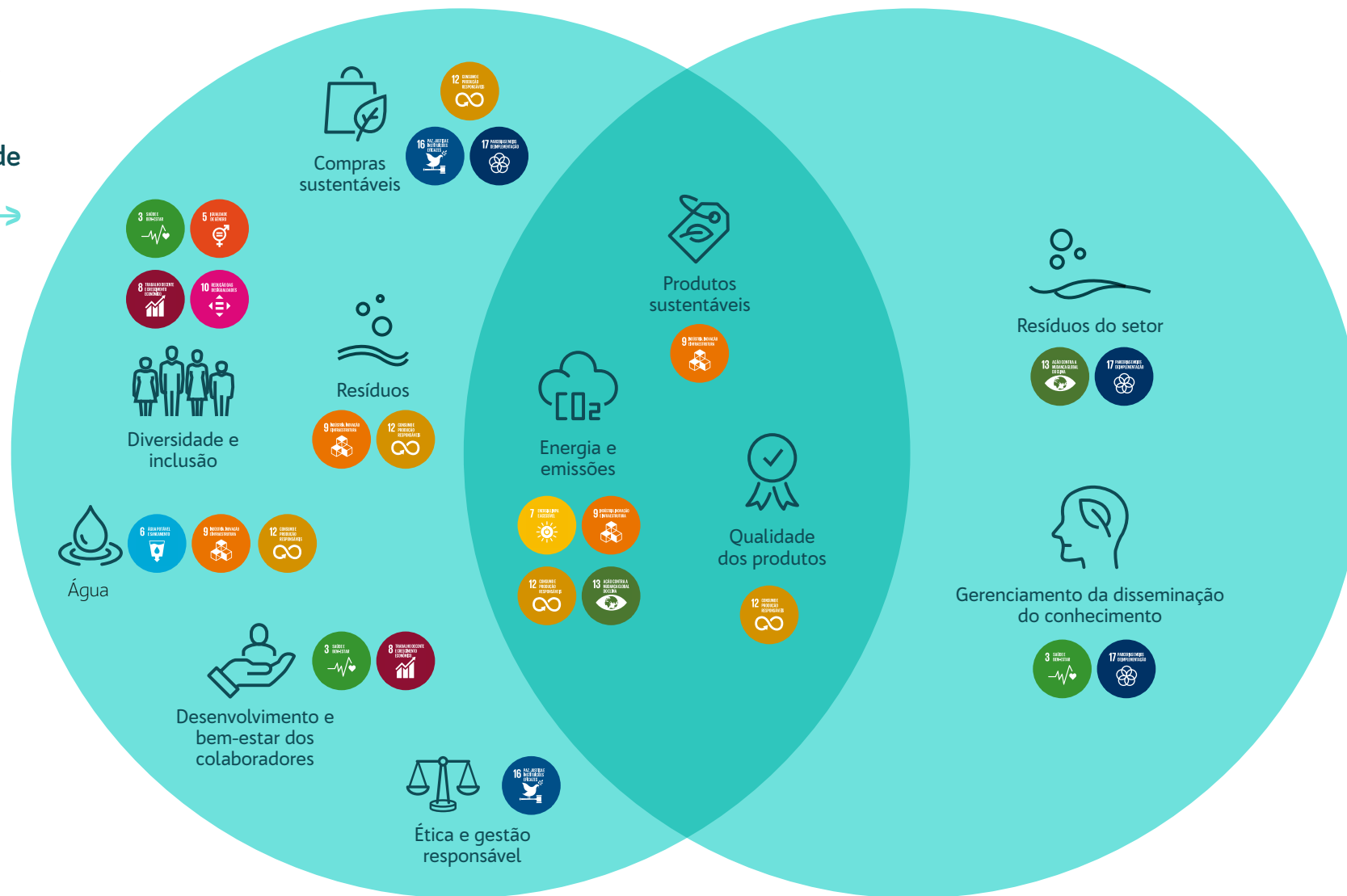
Soluções para a Sustentabilidade

Incentivar o consumo sustentável e desenvolver produtos e soluções que tragam menor impacto ambiental para preservar os recursos naturais, integrando inovação e sustentabilidade.

Temas materiais

GRI 3-1 | 3-2

Responsabilidade (impacto direto)



Valor gerado (impacto indireto)



Saiba mais detalhes na página em que são mencionados os [indicadores relacionados a cada tema no índice GRI](#).

Saiba mais detalhes na página em que são mencionados os [ODS prioritários no Mapa de ODS](#).

Tipo de impacto identificado

Direitos Humanos:
Compras sustentáveis

Capital Humano:
Desenvolvimento e bem-estar dos colaboradores, e Diversidade e Inclusão

Conformidade:
Ética e gestão responsável, e Qualidade dos produtos

Impacto Ambiental:
Água, Resíduos, Produtos sustentáveis, Energia e emissões, e Logística sustentável

Promoção da saúde:
Gerenciamento da disseminação do conhecimento

Desafios socioambientais do setor da saúde:
Resíduos do setor

Detalhamento dos temas

GRI 3-1 | 3-2

Com base nos critérios descritos, a Matriz de Relevância do Relatório de Sustentabilidade 2022 apresenta quatro grandes temas, os quais se desdobram em 12 aspectos materiais, tópicos e indicadores.

Indicadores Relacionados				
Pilar	Tema	Por que o tema é material?	Prioridade stakeholders ¹	Disclosure reportado
Gestão Íntegra	• Ética e gestão responsável	Os princípios éticos compõem a base da cultura da Viveo, orientando sua conduta e fundamentando sua missão social, alinhado ao seu valor: "Integridade vem em primeiro lugar".	Associações setoriais, acionistas, investidores, clientes: sociedade civil organizada*	205-3; 406-1
	• Qualidade dos produtos e serviços	Reconhecemos a importância de manter a qualidade e a excelência dos produtos e serviços, principalmente para evitar qualquer desvio de qualidade na fabricação e distribuição de produtos de saúde que impactam a vida de milhares de pessoas.	Investidores, clientes: indústria farmacêutica, sociedade civil organizada*, governo e reguladores	416-1
	• Compras sustentáveis	Considerando os requisitos de sustentabilidade e nossa contribuição para o desenvolvimento sustentável, o tema engloba a gestão da cadeia de suprimentos e de riscos e oportunidades, assim como riscos de corresponsabilidade legal e reputacional, a qualificação dos fornecedores e a adoção de critérios de fornecimento local como práticas internas.	Investidores, clientes e sociedade civil organizada*	204-1
Desenvolvimento Humano	• Desenvolvimento e bem-estar dos colaboradores	Práticas de gestão de pessoas, políticas internas, desenvolvimento, carreira e ambiente de trabalho seguro e saudável, trazendo melhoras práticas de mercado para a rotina do colaborador.	Clientes e sociedade civil organizada*	403-1; 403-6; 404-1
	• Diversidade e inclusão	Assumimos a responsabilidade na definição de uma postura que visa tratar todos os colaboradores e candidatos de forma justa, independente de gênero, raça, religião ou sexualidade.	Clientes e sociedade civil organizada*	405-1
	• Geração e disseminação de conhecimento	Atividades de ensino, capacitação, troca de informações e conscientização com foco na melhoria da atenção em saúde fazem parte da atuação da Viveo.	Clientes, governo e reguladores, e associações setoriais	



Indicadores Relacionados

Pilar	Tema	Por que o tema é material?	Prioridade stakeholders ¹	Disclosure reportado
Ecoeficiência	• Energia e emissões	Com o aumento do número de eventos climáticos e possíveis regulações que estão em discussão, a Viveo se compromete com a redução de emissões e investe em práticas como o Inventário de gases de efeito estufa (GEE), fontes de energia renovável e outras medidas mais sustentáveis.	Acionistas, investidores, sociedade civil organizada* e clientes: indústria farmacêutica	302-1; 305-1; 305-2; 305-3
	• Água	Alguns fatores como poluição, aumento da população em regiões metropolitanas e alterações nos regimes hidrológicos tem afetado importantes reservatórios nacionalmente. Apesar desse tema ser de baixo impacto para a Viveo, como empresa brasileira temos o compromisso de uso consciente da água e tratamento adequado antes do descarte.	Governo e reguladores	303-1; 303-3
	• Resíduos	As práticas sustentáveis voltadas à gestão do tema visam a redução da geração de resíduos e a produção de substâncias agressivas à saúde humana e ambiental.	Governo e reguladores	306-1; 306-3
Soluções para Sustentabilidade	• Resíduos do setor da saúde	Gestão de resíduos é um desafio de toda a cadeia de stakeholders do setor. Por isso, a Viveo busca apoiar os envolvidos com o monitoramento e redução de geração de resíduos.	Governo e reguladores, e clientes: hospitais e clínicas	
	• Produtos sustentáveis	Além da crescente demanda por produtos e serviços sustentáveis, a Viveo cumpre sua função social ao servir produtos e serviços para sociedade e avalia em diferentes critérios se estes são sustentáveis (no aspecto ambiental e social) para as gerações humanas atuais e vindouras.	Investidores e clientes: indústria farmacêutica	305-1
	• Logística Sustentável ²	O assunto logística é complexo, principalmente em nosso país devido a extensão territorial. Por isso, a Viveo estuda as melhores práticas do mercado em relação ao tema e aquisição de veículos elétricos.		

¹ Colaboradores estão inclusos na grupo de *stakeholders* da "Sociedade civil organizada".

² Apesar de não ter sido identificado no estudo de materialidade, o tema "Logística Sustentável" é prioritário na companhia e foi incorporado na estratégia como um Grupo de Trabalho.

Baseados nos pilares de atuação, nós nos comprometemos com dois *Moonshots* e desenvolvemos diversas ações ligadas às reduções de emissões, resíduos e adaptação de matriz energética a partir da formação de Grupos de Trabalho (GT) dedicados a cada tema.

Todos os GTs são compostos por profissionais de diferentes áreas e unidades, e contam com um *sponsor* da alta liderança, que garante a implementação dos planos de ação definidos a partir do estudo de materialidade estratégica realizado entre 2020 e 2021.

Juntos, eles formam o Comitê de Sustentabilidade, que se reúne a cada bimestre e possui um papel central no monitoramento da estratégia, análise crítica dos resultados e alinhamento das interfaces entre as áreas, assegurando a efetividade das ações e o atingimento dos planos de trabalho estabelecidos.



Nossos *Moonshots*

- > Equalizar a relação dos profissionais da saúde/1.000 habitantes em todas as regiões do país.

Para impulsionar esse objetivo com ações de curto prazo, em 2022, priorizamos expedições que realizam o trabalho em regiões necessitadas do Brasil por meio da doação de insumos e patrocínio para os atendimentos médicos.

- > Garantir 100% de disponibilidade de EPIs no Brasil.



Avanços em 2022

- > Apoiamos seis expedições médicas com a doação de **12.995** produtos, que beneficiaram, em média, **18.916** pessoas por meio das instituições parceiras.
- > Durante a pandemia, a covid-19 gerou uma enorme oscilação na demanda por EPIs e gerou uma escassez global. Felizmente, foi nítida a normalização da disponibilidade durante o ano de 2022, não só pela queda do volume consumido pós-pandemia, mas também pela maior oferta tanto internacional quanto nacional de luvas de procedimento, aventais e máscaras. Como uma das iniciativas, expandimos a produção de máscaras e buscamos nos fortalecer com parceiros fornecedores locais, reduzindo nosso volume de importações diretas neste segmento. Ainda, mesmo que essa demanda não seja mais recorrente, nosso time de suprimentos e inteligência está focado no monitoramento desses insumos nacional e globalmente.

Acompanhamento das metas



Em 2022, demos um passo importante em relação ao acompanhamento da geração de valor da estratégia de Sustentabilidade: integramos a gestão ESG à matriz de riscos da Companhia e formalizamos metas de curto prazo, desdobradas no acompanhamento de indicadores referentes aos temas prioritários que interferem diretamente nas remunerações da liderança e das áreas específicas.

A partir desse primeiro diagnóstico, seremos capazes de propor metas de médio e longo prazos até 2030 que estejam, efetivamente, alinhadas ao maior propósito de cuidar de vidas por meio da simplificação do mercado da saúde. A seguir, apresentamos os resultados alcançados, em 2022:

Pilar	GT	METAS 2022	Status (2022)
GESTÃO ÍNTEGRA	QUALIDADE DOS PRODUTOS	Atendimento do cronograma para a obtenção do CBPADT (Certificado de Boas Práticas de Armazenamento, Distribuição e Transporte)	125%
	COMPRAS SUSTENTÁVEIS	Atingir nota cinco e seis no Programa de Excelência de Fornecedores elegíveis	133%
	ÉTICA E GESTÃO RESPONSÁVEL	Adesão dos líderes treinados no Procedimento de Gerenciamento de Consequências	100%
DESENVOLVIMENTO HUMANO	DIVERSIDADE E INCLUSÃO	Atingir 60% de adesão na pesquisa censo	73%
	DESENVOLVIMENTO E BEM-ESTAR	Aumentar em 10% o número de utilização dos programas de saúde e benefícios em relação ao semestre anterior	100%
	DISSEMINAÇÃO DE CONHECIMENTO	Público interno: Realizar 15 palestras em conceito técnico-científico Alcançar 100 participações nas palestras Público externo: (Clientes, profissionais da saúde e sociedade) Realizar 45 palestras em conceito técnico-científico Alcançar cinco mil clientes/profissionais da saúde/sociedade	150%
SOLUÇÕES PARA A SUSTENTABILIDADE	LOGÍSTICA SUSTENTÁVEL	Reduzir 38,8 tCO ₂ e de Gases de Efeito Estufa (GEE), em relação a 2021, da frota por meio da realização do inventário de emissões, da aquisições de carros elétricos	122%
	PRODUTOS SUSTENTÁVEIS	100% dos lançamentos de produtos hospitalar e varejo avaliados e atendendo a critérios de sustentabilidade estabelecidos em meta interna	100%
ECOEFICIÊNCIA	RESÍDUOS	Reduzir em 5%, em relação a 2021, a disposição final em aterros dos resíduos gerados no segmento da indústria	200%
	ÁGUA	Reduzir 0,60%, em relação a 2021, o consumo de água por tonelada produzida no segmento da indústria	123%
	ENERGIA E EMISSÕES	Reduzir 3%, em relação a 2021, do consumo de energia por tonelada nas operações industriais (Giga Joule/Tonelada produzida)	373%

3

Governança e Integridade

CAPITAIS RELACIONADOS



ODS RELACIONADOS





Governança Corporativa

GRI 21 | 2-9 | 2-13

Temos um modelo de Governança estruturado para assegurar o desenvolvimento sustentável do negócio alinhado ao compromisso com a transparência, a assertividade da tomada de decisão e os direitos dos acionistas. Entre as principais práticas desenvolvidas para fortalecer os mecanismos de gestão, destacam-se:

- > Aplicação de mecanismos rigorosos de Ética e *Compliance*, como a revisão do conteúdo do Programa de *Compliance* e aplicação de treinamentos (finalizados em janeiro de 2023), o que garantiu a multiplicação de preceitos éticos entre os *stakeholders*, especialmente colaboradores;
- > A atuação de órgãos deliberativos e de assessoramento à Alta Administração, tais como Comitês e Grupos de Trabalho;
- > A disponibilidade de canais de comunicação variados, de modo a oferecer informações relevantes e atualizadas ao mercado;
- > O acesso dos acionistas à Administração, seja por meio das Assembleias Gerais, de reuniões públicas ou da interação com a equipe de Relações com Investidores;
- > A certificação ISO 37001 (saiba mais na página 37).

Para impulsionar o plano de investimento, que inclui a expansão em nichos estratégicos, alteramos a estrutura societária para voltar-se à captação de recursos no mercado de capitais. As ações (VVEO3) compõem as carteiras dos índices IGCX, IGNM e ITAG, sendo os dois primeiros de Companhias com altos níveis de governança e o último, de ações com Tag Along diferenciado.



Estrutura

GRI 2-9 | 2-11

Acreditamos que integridade vem em primeiro lugar. Por isso, fortalecemos os mecanismos de governança internos de forma que a Assembleia Geral Ordinária (AGO) tornou-se a instância máxima decisória da Viveo, devendo ocorrer, obrigatoriamente, uma vez ao ano. A AGO permite, ainda, a participação de todos os acionistas.

Hoje, a estrutura é complementada pela atuação do Conselho de Administração e Diretoria, assessorados por um Comitê de apoio, conforme detalhamento a seguir:

Estrutura da Administração



Conheça, também, os documentos públicos disponíveis no [Site de Relações com Investidores](#) e no [Formulário de Referência](#)



Conselho de Administração

GRI 2-9 | 2-10 | 405-1

O Conselho de Administração é composto por, no mínimo, três e, no máximo, sete membros, dos quais 20% são independentes, de acordo com os termos do Regulamento do Novo Mercado. A composição atual conta com cinco membros, sendo 80% homens e 20% mulheres. 100% dos conselheiros possuem de 30 a 60 anos.

Todos os membros são eleitos pela Assembleia Geral para um mandato unificado de dois anos, sendo permitida a reeleição. Independentemente da data da eleição, os respectivos mandatos se encerram na data da Assembleia que examina as contas relativas ao último exercício de suas gestões.

Os conselheiros podem ser indicados pela administração ou por qualquer acionista, considerando o alinhamento com o propósito e o posicionamento estratégico da Companhia, por experiências relacionadas a tópicos econômicos, sociais e ambientais, além de conhecimento das melhores práticas de governança corporativa e gerenciamento de riscos, visando a um conselho com múltiplas competências que possam atender a todas as demandas estratégicas do negócio. Entre suas atribuições está a orientação da Diretoria, a qual elege e destitui.

Diretoria

A Diretoria, orientada pelo Conselho de Administração, é responsável por executar a estratégia dos negócios, além de conduzir o time em direção ao alcance dos objetivos definidos para curto, médio e longo prazos. O órgão deve ser composto por, no mínimo, três e, no máximo, oito membros.

Todos os diretores são eleitos pelo CA, podendo ser acionistas ou não. É permitida a acumulação de cargos e a reeleição. Expirado o mandato, os diretores continuarão no exercício de seus cargos até a posse de seus substitutos.



Comitê de Assessoramento

GRI 2-9 | 2-10 | 2-12

O Comitê de Auditoria, Gestão de Riscos e *Compliance* é responsável pelas rotinas de conformidade e controles da Companhia e, apesar de se reportar diretamente ao CA, também pode apoiar a Diretoria, tendo como principais responsabilidades:

- > Recomendar a aprovação das Políticas Corporativas da Companhia e futuras alterações, considerando os objetivos empresariais de curto, médio e longo prazos;
- > Manifestar-se sobre as sugestões de alteração da estrutura operacional de gerenciamento de riscos, acompanhar e avaliar as exposições de risco;
- > Supervisionar e avaliar a efetividade dos sistemas de controles internos e do processo de gerenciamento dos riscos;
- > Monitorar o cumprimento dos requisitos legais e regulatórios vigentes para adequação às operações;
- > Acompanhar e monitorar as atividades das áreas de *Compliance* e Controles Internos, incluindo organização, equipe, responsabilidades, planos de trabalho e resultados;
- > Receber e apurar as manifestações registradas pelo Canal de Denúncias;
- > Examinar questões tributárias de interesse;
- > Controlar e revisar, antes da publicação, o conjunto de Demonstrações Financeiras;
- > Manter o CA atualizado sobre monitoramento e exposição aos riscos e recomendar alterações aos níveis de apetite pelo risco, quando necessário.

Atualmente, é composto por três membros, todos independentes:

Nome	Cargo
José Antonio Miguel Neto	Coordenador
Paulo Sérgio Cruz Dortas Matos	Membro do Comitê de Auditoria, Gestão de Risco e <i>Compliance</i>
Ricardo Pechinho Hallack	Membro do Comitê e do CA

Avaliação de Desempenho e Políticas de Remuneração da Alta Liderança

GRI 2-18 | 2-19 | 2-20

Em 2022, realizamos, pela primeira vez, avaliações de desempenho dos membros de Conselho de Administração e seu comitê, com base no cumprimento de seus papéis. Com a periodicidade de um ano, a avaliação é feita pela área de RH e visa a estabelecer um diagnóstico sobre a efetividade do colegiado e da atuação individual de cada membro, seja no cumprimento pleno das suas responsabilidades como parte da estrutura de governança, seja ao valor de sua atuação ao negócio.

Adotamos como indicadores de desempenho as respostas da autoavaliação e da avaliação de seus pares. Após o processo, os dados consolidados são apresentados para análise e um possível plano de ação é traçado.

Paralelamente, o modelo de remuneração é guiado pela Política de Remuneração dos administrados e busca promover a criação de valor sustentável e de longo prazo, com base em metas estratégicas e nas melhores práticas do mercado.





Conduta Ética

GRI 2-15 | 2-23 | 2-24 | 2-25 | 2-26 | 3-3

Elevados padrões de ética, integridade e transparência são valores fundamentais para nós. Atuamos de maneira responsável para impactar positivamente a vida de cada pessoa que faz parte da história da Viveo.

Para estabelecer e formalizar os princípios e diretrizes de conduta que devem nortear nossas ações, decisões e relacionamentos, contamos com um [Código de Conduta Ética](#) e diversas [Políticas Corporativas](#), que abordam temas como combate à corrupção, conflito de interesse, gestão de riscos, direitos humanos e aspectos ambientais, todos devidamente aprovados pelo Comitê de Auditoria, Gestão de Risco e *Compliance*, e pelo Conselho de Administração.

Dessa forma, asseguramos o cumprimento de todas as leis e regulamentos vigentes, incluindo a Lei Geral de Proteção de Dados (LGPD), a legislação anticorrupção e concorrencial, bem como leis e regulamentos referentes a controles cambiais e de combate à lavagem de dinheiro.

Todos os documentos são direcionados aos colaboradores, bem como aos demais públicos e entidades com as quais interagimos (clientes, fornecedores, concorrentes, órgãos públicos e representantes governamentais).

Programa de Integridade

GRI 205-2

Idealizado e executado pelo time de *Compliance*, amparado em diretrizes aprovadas pelo CA, o Programa de Integridade materializa um conjunto de mecanismos e procedimentos internos de integridade, auditoria, bem como o incentivo à denúncia de irregularidades.

A gestão também garante a aplicação efetiva do Código de Conduta Ética e de todas as Políticas e diretrizes internas, com objetivo de detectar e sanar desvios, fraudes, irregularidades e atos ilícitos praticados contra as administrações pública e privada, nacional ou estrangeira.

Para engajar o público interno, disponibilizamos um plano de treinamento em políticas corporativas e compromissos com os direitos humanos, que vai desde a integração de novos colaboradores até atualizações anuais.

A trilha "Programa de Integridade Viveo", por exemplo, aborda o Código de Conduta, a Política Anticorrupção, Política Antissuborno e Política de Gestão de Riscos Corporativos, de forma que 100% dos colaboradores e órgãos de governança foram comunicados para os temas, enquanto 1.919 colaboradores (32% do total) e 22 membros dos órgãos de governança receberam treinamentos sobre a pauta.

Compliance

GRI 2-12 | 2-24

Apesar de todos serem responsáveis pela implementação e melhoria das Políticas Corporativas internas, a área de *Compliance* garante a devida conformidade das diretrizes, com o apoio do time de Controles Internos, quando necessário.

Como princípio da gestão de riscos, a área também é responsável pelo *due diligence* focado na conformidade com as leis, regulamentações e diretrizes aplicáveis da Companhia.

Os treinamentos da trilha de *Compliance* foram reformulados e relançados em dezembro de 2022, e totalizamos, ao longo do ano, 73% do time treinado, os demais serão treinados ao longo de 2023. Em complemento, colaboradores e fornecedores assinam um termo de conhecimento e aceite das Políticas e cláusulas contratuais incluídas nos acordos firmados pela Companhia.

Desde 2021, investimos na preparação à Certificação Profissional em *Compliance* Anticorrupção (CPC-A). Oferecemos aos colaboradores:

- > Capacitação sobre legislações nacional e estrangeira, gestão de riscos, políticas e controles;
- > Suporte à Alta Gestão, com tópicos sobre comunicação, monitoramento, auditoria, investigação, reporte, *due diligence* e *Compliance* criminal e digital.

Após uma longa jornada de preparação, os colaboradores da área de *Compliance* aplicaram a avaliação para certificação do LEC (*Legal, Ethics & Compliance*) e foram certificados no CPC-A, que comprova e reconhece competências dos profissionais que atuam na área com maior respaldo.

Políticas e Procedimentos de Compliance



Código de Conduta

Referência para garantir nossa atuação íntegra. Garante a conformidade com todas as legislações pertinentes e com os princípios da Companhia.



Política Anticorrupção

Assegura que todos os colaboradores compreendam as diretrizes da Lei Anticorrupção brasileira e respeitem as legislações e normas vigentes, bem como as diretrizes internas.



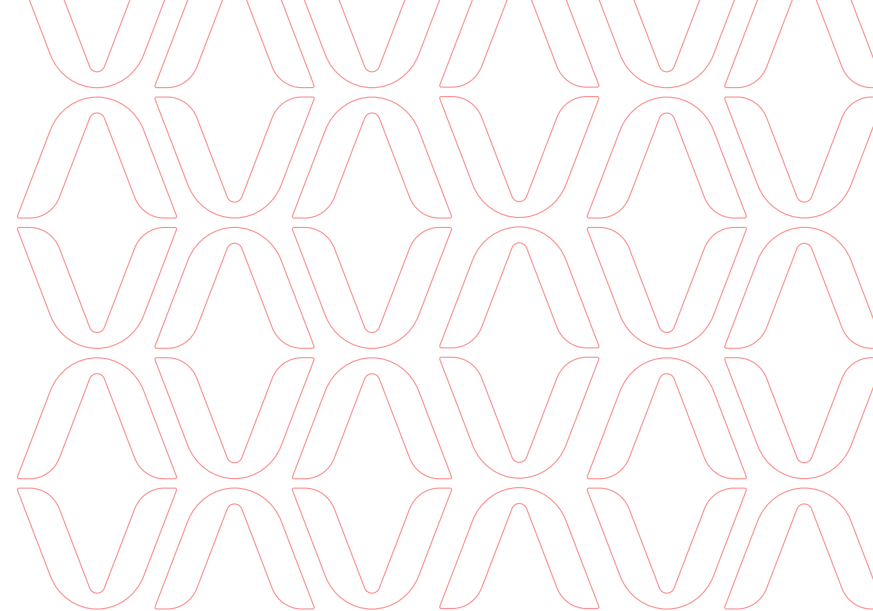
Política de Gestão de Riscos

Descreve a gestão dos riscos inerentes aos processos a partir da identificação, avaliação, do monitoramento e tratamentos, a fim de mitigar a probabilidade de ocorrência e/ou impacto, além de assegurar a correta comunicação e o monitoramento pelos responsáveis, bem como disseminar e fortalecer a cultura interna.



Política de Antissuborno

Direciona e orienta a atuação ética, íntegra e transparente sobre o comportamento esperado do colaborador, prestador terceiro ou parceiro de negócios, a fim de prevenir e combater situações propensas a atos de corrupção, suborno e fraude, tanto em relação às instituições públicas como às empresas privadas.



Gestão Íntegra: Grupo de Trabalho Ética e Gestão Responsável

GRI 2-13 | 2-25

Responsável por aperfeiçoar as práticas já adotadas em relação ao tema, além de propor mecanismos para melhoria contínua da gestão. Dentre as ações desenvolvidas em 2022, destacamos:

- > A construção da Política de Direitos Humanos, a ser publicada no 2º trimestre de 2023;
- > Conquista da certificação ISO 37001:2017 focada na implementação de sistemas antissuborno.



Sistema de Gestão Antissuborno SGAS – Certificação ISO 37001:2017

Em 2021, iniciamos o processo de aplicação para a certificação. A Política Antissuborno foi elaborada e divulgada a todos os colaboradores, os quais receberam treinamentos específicos. Além disso, foram mapeados e revisados os riscos inerentes e controles existentes nos processos e áreas com exposição ao risco, em que as ações necessárias e melhorias identificadas foram implementadas por toda a Companhia.

Criamos os objetivos e indicadores do SGAS que são acompanhados e apurados periodicamente, reforçando o compromisso com o tema.

Em abril de 2023, recebemos a recertificação ISO 37001.

Canal de Ética

GRI 2-26 | 2-27

Todas as denúncias realizadas por meio do Canal de Ética, sejam elas feitas em modo anônimo ou identificado, são recebidas por uma empresa terceirizada e independente, especializada no tratamento e apuração das manifestações.

Após serem avaliadas com confidencialidade, imparcialidade, objetividade, razoabilidade, integridade e celeridade, as denúncias são enviadas para a área de *Compliance*, que efetua as investigações e apresenta as devidas tratativas.

Depois de registradas, as ocorrências são encaminhadas ao Comitê de Ética, que possui os meios necessários para recepção e tratamento de informações sobre o descumprimento de dispositivos legais e normativos internos, como o Código de Conduta Ética.

Caso o denunciante verifique alguma conduta que possa ser caracterizada como retaliação, a ocorrência também deverá ser reportada à empresa contratada para esse fim, para que as medidas cabíveis sejam tomadas.

Acesse o Canal de Ética



No 0800, o atendimento é de segunda a sexta-feira, das 7h às 20h. Fora desse horário, disponibilizamos nossa secretária eletrônica. 0800-721-9152



Acesse o Canal de Ética e registre o seu relato
<https://www.relatoconfidencial.com.br/viveo>



Entre em contato pelo e-mail viveo@relatoconfidencial.com.br



Gestão de Riscos

GRI 2-12 | 2-16 | 2-25

A Política de Gestão de Riscos Corporativos tem como objetivo estabelecer princípios, diretrizes e responsabilidades a serem observadas no processo de gestão dos riscos, permitindo a sua identificação tempestiva, adoção das medidas de controles necessárias, a correta comunicação e o monitoramento pelos respectivos responsáveis, bem como disseminar e fortalecer a cultura de gestão de riscos na Companhia.

As responsabilidades na estrutura de gestão de riscos são divididas em três linhas de defesa: as áreas de negócios, de Controles Internos e o Comitê de Auditoria, o qual acompanha e monitora mensalmente os projetos e agendas de gestão de riscos, controles, e auditorias da Viveo.

Posteriormente, se necessário e conforme avaliação do Comitê de Auditoria, esses resultados são reportados ao Conselho de Administração, de acordo com sua criticidade. Como tudo na Viveo, a comunicação deve ser objetiva e conter todas as informações relevantes.

A área de Controles Internos tem como papel principal suportar as áreas de negócio (1ª linha de defesa) na prática da gestão de riscos. Deve implementar controles em seus processos e atividades, avaliar a

vulnerabilidade, monitorar sua eficácia, além de propor e auxiliar na elaboração dos planos de melhorias e ações corretivas. Os resultados dos trabalhos e projetos são reportados ao Comitê de Auditoria.

A Gestão de Riscos nos processos produtivos, de serviços e operacionais, considerando os seis segmentos que atuamos, são fortemente acompanhados e monitorados pelas respectivas áreas e gestão de Qualidade de cada unidade de negócio, os quais possuem procedimentos de gerenciamento, relatórios de não conformidades e indicadores de implementação das ações de melhorias e planos de remedição.

A metodologia é estruturada em matrizes de riscos em quatro categorias: "Estratégico, Financeiro, Operacional e *Compliance*", e 13 tipos de riscos inerentes aos processos e negócios operacionais da Companhia.

No ano de 2022, não houve preocupações críticas reportadas ao Comitê de Auditoria e/ou ao Conselho de Administração, somente o acompanhamento da evolução dos trabalhos de coberturas de riscos e indicadores monitorados pela área de Controles Internos.



As responsabilidades na estrutura de gestão de riscos são divididas em três linhas de defesa: as áreas de negócios, de Controles Internos e o Comitê de Auditoria.





Privacidade de Dados

Prezamos pelo respeito à privacidade e à proteção dos dados pessoais, não apenas dos colaboradores, mas de todos os públicos de relacionamento. Pensando no melhor atendimento à LGPD, desde 2020, desenvolvemos atividades alinhadas às melhores práticas relacionadas ao tema, tais como mapeamento de dados pessoais, fluxo do ciclo de vida do dado pessoal, construção da matriz de riscos e avaliação de criticidade de processos.

O processo de adequação contou, ainda, com treinamentos para os colaboradores, incluindo conteúdo sobre riscos e práticas aceitáveis, além da criação de um canal de atendimento aos titulares de dados pessoais, a fim de esses possam exercer seus direitos e fazer suas solicitações através do website: [Login Page Titular - Portal do Titular - Viveo](#), amplamente divulgado, contribuindo para o respeito aos direitos elencados na lei.

Após ações envolvendo mais de mil processos mapeados e 200 horas de entrevistas com os colaboradores, que resultaram em um plano de ação específico, foi definido que o gerenciamento em casos de agravamento de problemas relacionados à privacidade passaria a ser realizado pela Área de Privacidade de Dados e pelo Data Protection Officer (DPO).

Como uma forma de avançarmos mais na temática, em 2021, o Comitê de Proteção de Dados foi estabelecido. Seu caráter é multidisciplinar, sendo o órgão responsável pela disseminação de boas práticas. Logo nos primeiros meses de atuação, o Comitê elaborou normativas e implementou um conjunto de cláusulas nos contratos firmados, a fim de assegurar a proteção e a privacidade dos dados.

No ano de 2022, não recebemos queixas comprovadas relativas à violação da privacidade, bem como não foram identificados vazamentos, furtos ou perdas de dados dos clientes no período.

4

Operações e Desempenho

CAPITAIS RELACIONADOS



ODS RELACIONADOS



viveo



Cenário

O ano de 2022 foi marcado por um cenário de mercado global desafiador com questões como inflação persistente e juros em patamares elevados, entre outras. Segundo o Instituto de Pesquisa Econômica Aplicada (Ipea), o Produto Interno Bruto (PIB) apresentou crescimento de 3,1% em 2022 – superior à estimativa de 2,8%. Já a taxa básica de juros (Selic) fechou as projeções a 13,75%, enquanto em 2021 foi 9,25%. Já o dólar (Ptax) chegou ao final do ano cotado em R\$ 5,09 – contra R\$ 5,58 ao fim de 2021.





Contexto Geral

Após dois anos intensos marcados pela pandemia, 2022 marcou a transição de um cenário baseado em gestão de crise, para outro, de retomada em diversos setores, incluindo o mercado da saúde. Em todo o período, mesmo nas situações mais adversas, a Viveo seguiu firme no seu propósito de cuidar de cada vida e com a missão de simplificar o mercado de saúde.

Assim como nos demais anos de pandemia, o mercado da saúde apresentou, em 2022, intensas mudanças regulatórias, pressão inflacionária, crise de desabastecimento de alguns insumos e, ao mesmo tempo, muitos avanços na medicina, como as novas inclusões no rol de procedimentos de operadoras e a Teleconsulta, que deixou de ser vista como algo pontual e passou a ser parte definitiva da solução dos sistemas de saúde no país, estendendo-se para outras especialidades médicas e passando a fazer parte da rotina dos pacientes brasileiros.

Ainda com valores elevados, incluindo uma taxa de desemprego de 7,9%, com 8,6 milhões de desempregados – segundo fontes do IBGE – o ano de 2022 apresentou quedas da inflação acumulada e do desemprego, se comparado com 2021. Dentre a população que é atendida por plano de saúde privado, grande parte é proveniente de planos corporativos. É notável que, apesar de retorno de procedimentos eletivos, reduzidos durante a pandemia, ainda se observa uma demanda reprimida também impactada indiretamente por fatores econômicos.

Para apoiar nossos parceiros, a Viveo oferece soluções especializadas em cada elo dessa cadeia, aliadas às suas necessidades, para trazer simplificação ao dia a dia, permitindo que foquem em suas principais expertises. Em um cenário de incertezas econômicas, o foco em simplificação de processos e soluções mais completas e mais inovadoras fazem com que a Viveo se torne ainda mais estratégica para repensar o formato de operacionalização de seus parceiros.



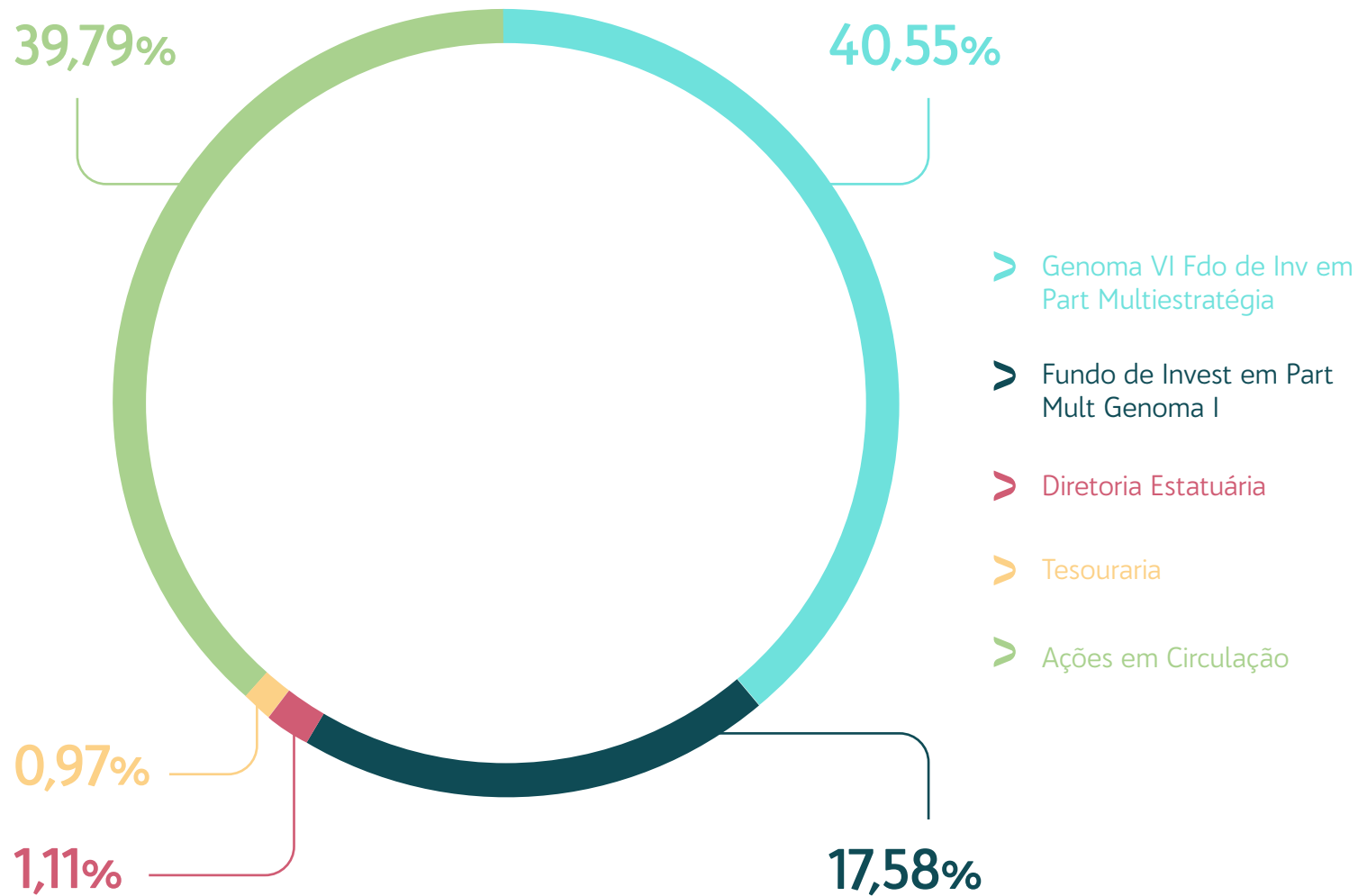
Mercado de Capitais

Em 2022, tivemos mais um ano de investimentos recorde, tanto em tecnologia quanto em operações fabris, em infraestrutura, logística e M&A.

A CM Hospitalar (Viveo) é controlada por dois fundos geridos pela DNA Capital, o Genoma VI Fdo de Inv em Part Multiestratégia e Fundo de Invest em Part Genoma I, com o total de 58,1% das ações. A DNA Capital é uma gestora focada exclusivamente no setor de saúde e foi fundada em 2013.

As ações da Viveo (VVEO3) estão listadas no Novo Mercado da B3, segmento que concentra as empresas com maiores níveis de governança corporativa. Além de compor as carteiras dos índices IGCX, IGM e ITAG, sendo que os dois primeiros reúnem Companhias com altos níveis de governança, e o último refere-se às ações com *Tag Along* diferenciado. Ao final de 2022, as ações VVEO3 fecharam em R\$ 16,1, o que representa um valor de mercado de R\$ 4,6 bilhões.

Composição Acionária¹



¹ Informação referente a 31/12/2022.

Desempenho Operacional

Principais resultados operacionais por segmento



Distribuição
para Hospitais e
Clínicas

R\$ 6,7 milhões
de receita líquida (+41,9% vs. 2021)



Varejo

R\$ 805,4 mil
de receita (+35,7% vs. 2021)



Laboratórios
e Vacinas

R\$ 816,9 mil
de receita líquida (+43,1% vs. 2021)



Serviços

R\$ 373,8 mil
de receita líquida (+401,0% vs. 2021)

Alinhados à missão de simplificar o mercado da saúde, a Prevena investiu em um *e-commerce* próprio. O canal possibilita ainda mais autonomia e flexibilidade na aquisição de nossas mercadorias.

Distribuição para Hospitais e Clínicas

O segmento de distribuição constitui um elo entre as indústrias e os hospitais, clínicas, convênios, *home cares* e instituições de saúde nos mercados privado e público, estando presente em todo o Brasil com alto nível de serviço e qualidade.

Nós nos destacamos por ser a única empresa que possui um portfólio diversificado de materiais médico-hospitalares e medicamentos, alto nível de serviço com frota própria e a maior força de vendas entre todos os concorrentes. Em junho de 2022, concluímos a aquisição de uma distribuidora de medicamentos, que, desde 2014, oferece soluções integradas de distribuição, farmácia de especialidades e serviços de suporte ao paciente. Seus centros de distribuição em todo país e cinco farmácias especializadas com foco em *delivery* fortaleceram o canal no qual já temos liderança, além de introduzir o novo canal de *delivery* e especialidades, tido como uma avenida de crescimento. Após o *closing* das aquisições, desenvolvemos parcerias com fornecedores de materiais para expansão territorial e ampliação de mix de portfólio de produtos.

Manufaturado de Produtos Acabados

Produtos Varejo

Buscamos atender às mais altas certificações de qualidade, submetendo-nos a constantes auditorias que garantem a efetividade dos produtos finais. Por isso, desde 2018, fizemos as aquisições da Cremer S; da Flexicotton; da Daviso; e da FW.

Desde 2009, a unidade aumentou de tamanho quatro vezes, alcançando 24% de *market share* em 2022 (+1,3 pp. em relação a 2021). Dessa forma, um em cada quatro produtos de algodão, lenços umedecidos, hastes flexíveis, esparadrapos, gazes, ataduras e curativos comercializados no Brasil são Viveo. Ainda em 2022, a Cremer criou uma linha esporte, e a Topz Baby lançou 36 novos produtos da Patrulha Canina, incluindo xampus, sabonetes, cremes para assaduras, dentre outros.

As inovações já representaram mais de 5% de receita, direcionando robustez da construção do futuro da unidade de negócios.

Quando falamos sobre as marcas próprias, somos líderes no mercado brasileiro, atuando com mais de 50% de *market share* e chegando até 75% em alguns casos.

Produtos Hospitalares

O segmento industrial, voltado à fabricação de produtos hospitalares (Cremer e FW), é reconhecido pelos altos padrões de qualidade, assegurando o atendimento dos requisitos legais e normativos das certificações internacionais de qualidade.

Os produtos atendem as mais diversas demandas hospitalares, com soluções voltadas à terapia cirúrgica, gerenciamento de feridas, higiene e proteção pessoal, infusão, nutrição clínica, assistência respiratória e cuidados urinários.

A Marca Cremer é líder de mercado em diversas categorias de produtos para saúde, sua participação é destacada nos mercados de Algodão Hidrófilo; Atadura de Crepom, com representação de 34,25%; Compressa Cirúrgica; Esparadrapo de Tecido e Sondas de Aspiração Traqueal do mercado hospitalar (fonte – Bioanalytics/Bionexo).

Na busca constante por tecnologias inovadoras, a Cremer anunciou, em 2019, a parceria e exclusividade de atuação nacional com a Bedal, fabricante de dispositivos de fixação e estabilização de cateteres, que visa a atender as demandas de mercado seguindo os parâmetros internacionais mais recentes.

Após o anúncio da parceria, iniciaram-se os processos e trâmites regulatórios, resultando no lançamento da solução no mercado brasileiro no segundo semestre de 2022.

Laboratórios e Vacinas

Nossas capacidades operacional e comercial são uma ferramenta com impacto significativo na distribuição de produtos; elas tornam possível o abastecimento de serviços essenciais, como laboratórios e clínicas. Desde 2017, os movimentos de aquisições resultaram na chegada da Tecnocold, empresa especializada em soluções para vacinas que tem vasta *expertise* na gestão e distribuição no mercado privado.

Focada no canal de laboratórios, em 2022, surge a Prevena, cujo objetivo é oferecer aos seus clientes uma solução *one-stop-shop* de medicina diagnóstica: com presença robusta em todo o país e atendimento especial. Como resultado de um estudo de simplificação de marca para o canal de medicina diagnóstica, integramos sete marcas, que englobam do pré ao analítico, com o compromisso de oferecer novos horizontes para a saúde e o cuidado genuíno para as pessoas.



Serviços e D2P (Direct to Patient)

Fomos pioneiros na criação de serviços que melhoram o controle da cadeia logística no mercado da saúde por meio da HealthLog. A frota própria garante a distribuição de produtos de prestadores de serviços ou de fabricantes de medicamentos em todo o território nacional.

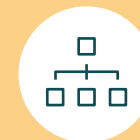
Para atender o corpo clínico e pacientes, possuímos sete lojas físicas Mafra Especialidades. Seu portfólio é especializado em materiais clínico-hospitalares, medicamentos especiais, nutrição, produtos ortopédicos, dermocosméticos e equipamentos para mobilidade, entre outros.

Ainda em 2022, anunciamos a aquisição da Azimute Med. A empresa oferece soluções personalizadas focadas na melhoria da jornada de tratamento dos pacientes, de modo que garantimos um Programa de Suporte aos Pacientes (PSP) alinhado às demandas específicas de quem precisa e com o cuidado e qualidade típicos da Viveo. Dentre as soluções, estão: SAC humanizado, visitação médica, consultoria, dentre outros.

Além disso, o pilar de inovação e soluções resultou no desenvolvimento da plataforma D2P visando a oferecer alternativas ágeis, simples e baratas para que pacientes tenham acesso a medicamentos e materiais médico-hospitalares em casa ou onde desejarem.

Assim sendo, em 2022, adquirimos a totalidade do capital da Boxifarma, primeira empresa da América Latina a prestar serviços farmacoterapêuticos de unitarização automatizada com a tecnologia utilizada no mercado internacional. Essa movimentação fortalece a estratégia de *direct to patient* e é um importante reforço para o modelo de negócio da Far.me, além de potencializar todo o ecossistema na incrementação dos serviços já oferecidos.

Estrutura Logística



97,6 mil m²

de centros de distribuição espalhados pelo país



236

veículos direcionados ao mercado de saúde



+4

veículos elétricos VUCs da marca JAC Motors

Resultado Econômico-Financeiro

GRI 201-1

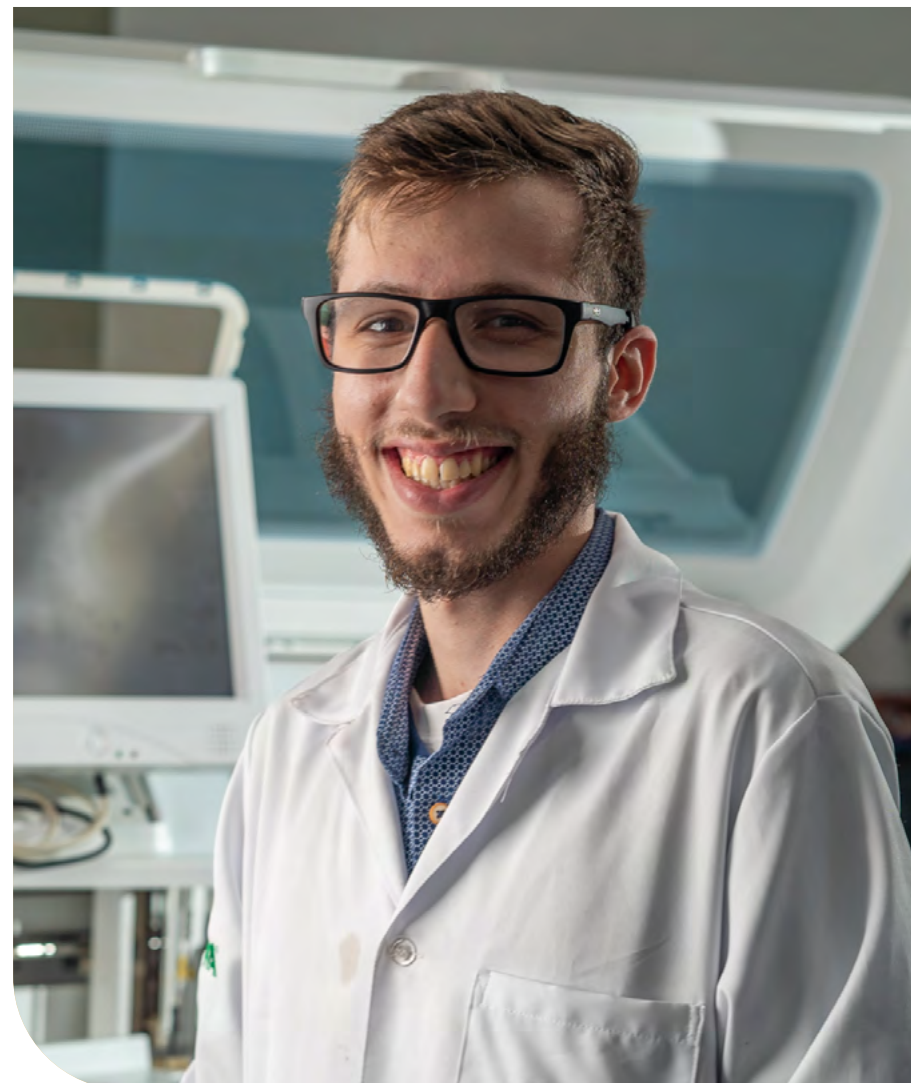
Por mais um ano entregamos crescimento orgânico de quase 15% a.a. que somados às aquisições ampliaram nossos principais números financeiros. Ganhamos *market share* e também aumentamos nosso mercado endereçável para R\$ 244 bilhões.

Registramos aumento de 45,8% da receita líquida em relação a 2021. O Ebitda ajustado atingiu R\$ 731,4 milhões – com alta de 55,2%, e margem de 8,4%.

Conheça os destaques dos números a seguir, ou acesse os detalhes na página 15 da demonstração de resultados 2022, [disponíveis aqui](#).

R\$ mil	2021	2022	Var 2021/2022
Receita Líquida	6.218.759	8.746.531	40,60%
Lucro Bruto	1.097.307	1.396.664	27,30%
EBITDA Ajustado	471.365	731.408	55,16%
Lucro Líquido Ajustado ³	307.806	344.687	12,00%

³ Considera os mesmos não recorrentes do EBITDA, indébito tributário e mais-valia de menos 34% de alíquota de impostos.



Resultado Proforma

Em 2022, mantendo o foco na melhoria do capital de giro e geração de caixa, a alavancagem proforma está em 1,59 vez. A estrutura da Companhia nos permite continuar crescendo organicamente e, de forma disciplinada, mantendo o olhar atento para potenciais novas aquisições.

Tivemos mais um ano de investimentos recorde, tanto em tecnologia quanto em operações fabris, infraestrutura, logística e em M&A.

Retorno sobre Capital Investido – ROIC

O ROIC é uma das métricas mais importantes, pois considera o lucro operacional ajustado (EBIT) depois do imposto de renda e contribuição social dividido pelo capital investido total, sendo este último calculado pela soma de capital de giro⁴ e ativo fixo ("Capital Investido Total").

A alíquota-padrão para cálculo do imposto de renda e contribuição social é de 34% sobre o lucro operacional. No ano de 2022, o ROIC proforma da Companhia foi de 27,6%.

Empréstimos, financiamentos e debêntures

Em 31 de dezembro de 2022, o endividamento bruto da Companhia, considerando derivativos, era de R\$ 3,3 milhões, maior em R\$ 1,2 milhões do que o saldo apurado em 31 de dezembro de 2021. Assim, no encerramento do ano, a Viveo apresentava dívida líquida de R\$ 1,3 milhões, comparado à posição de caixa líquido de R\$ 72,5 milhões no encerramento do exercício de 2021.

Em 2022, houve a captação de R\$ 1,4 bilhão com a 5ª e 6ª emissão de debêntures, que será usado no capital de giro e alongamento de dívidas da operação. O resultado detalhado pode ser encontrado na Demonstração de Resultados, [disponível aqui](#).

Reconhecimento IFC

Mais um importante passo no plano de crescimento da Companhia foi a formalização, no início de 2023, do Contrato de Financiamento com a International Finance Corporation (IFC), que garantiu investimentos no valor de R\$ 200 milhões para o desenvolvimento da estratégia de expansões orgânica e inorgânica, além de reforçar o capital de giro interno.

A IFC, membro do Grupo Banco Mundial, é a maior organização global de desenvolvimento voltada para o setor privado em mercados emergentes.

O investimento só foi disponibilizado após auditoria que considerou pilares como Governança Ambiental, Social, Corporativa e Gestão Financeira, e propôs planos de ação, que já começaram a ser implementados durante o ano de 2022. A auditoria continuará sendo realizada anualmente, o que garante o reconhecimento da IFC para a nossa estratégia ESG, visto que o órgão realiza apenas empréstimos para empresas que possuem os mesmos valores e estão de acordo com todas as normas e exigências em ESG apontadas pelo Banco Mundial.

⁴ A título exemplificativo, Capital de Giro = Contas a Receber + Estoques + Tributos a Recuperar – Fornecedores – Salários e Obrigações Sociais a Pagar – Tributos a Recolher – Adiantamentos de Clientes, sendo as contas de Capital de Giro todas correntes e de curto prazo.

Distribuição de Valor Adicionado

GRI 201-1

Em 2022, totalizamos R\$ 3,76 bilhões distribuídos. A tabela abaixo demonstra como esse valor econômico foi distribuído.

Outras informações podem ser acessadas na página 54 das Demonstrações Financeiras de 2022, [disponíveis aqui](#).

Distribuição de Valor Adicionado 2022

	Valor (R\$ mil)
Pessoal	394.698
Impostos, taxas e contribuições	2.110.487
Remuneração de capitais de terceiros	996.168
Remuneração de capitais próprios	259.733
Distribuição do valor adicionado	3.761.086*
Valor econômico retido	4.985.445

*Não foram considerados valores gastos com insumos adquiridos de terceiros



Reconhecimentos Externos

Reconhecimento do Valor 1.000

A estratégia adotada nos últimos anos está rendendo frutos: conquistamos o primeiro lugar na categoria Comércio Atacadista e Exterior, da 22ª. Edição do Prêmio Valor 1.000.

O anuário avaliou as 1.069 maiores empresas não financeiras do país por receita líquida. O *ranking*, idealizado pelo Centro de Estudos em Finanças da Fundação Getúlio Vargas (EAESP/FGV), em parceria com a Serasa Experian, contou, para além dos seis tradicionais critérios financeiros, com uma análise focada em critérios ESG para eleger as vencedoras de 2022.

Encontro de Fornecedores Sírio-Libanês 2022

O Hospital Sírio-Libanês reuniu mais de 160 parceiros para realização do Encontro de Fornecedores, no qual fomos reconhecidos entre os 23 principais parceiros que foram além do que estava em seus escopos, que abraçaram o propósito e contribuíram no combate à pandemia de covid-19.

1º lugar Programa Colaborativo 2021 da Raia Drogasil, categoria RD Marcas

Conquistamos o primeiro lugar entre os fornecedores de marcas exclusivas que entregaram a melhor experiência dentro do programa colaborativo de fornecedores da Raia Drogasil, considerando os resultados alcançados em 2021.

O programa avalia tempo e conformidade das entregas, índice de ruptura, dentre outros aspectos operacionais.

Selo Bronze da Ecovadis

Recebemos o selo que avalia a qualidade do nosso sistema de gestão de sustentabilidade desde temas como Meio ambiente, Práticas trabalhistas e Direitos humanos, até Ética e Compras sustentáveis.

Prêmio Expressão de Ecologia Troféu | Flexicotton – Categoria de reciclagem

A Flexicotton foi reconhecida pela premiação ambiental de maior longevidade ininterrupta do Brasil com seu projeto de fabricação de produtos de higiene pessoal que utiliza 100% de matéria-prima de algodão proveniente de resíduos da indústria têxtil.

Hospital Moinhos do Vento

Fomos reconhecidos pelo atendimento aos padrões legais e ambientais e práticas de sustentabilidade.

Prêmio Ser Humano - Categoria Desenvolvimento Ágil na Gestão de Pessoas - ABRH - SC

O Prêmio reconhece estudantes, profissionais e empresas públicas e privadas, sejam elas micro, pequena, média ou

grande, que tenham contribuído de forma relevante para a evolução da prática de Gestão de Pessoas, visando promover o desenvolvimento humano e das organizações.

Prêmio Melhores do Ano - Fundação Estudar 2022

Nosso CEO foi o vencedor da categoria Salto do Ano em Empreendedorismo e Gestão Privada, do Prêmio Melhores do Ano da Fundação Estudar 2022.

O Prêmio que conta com oito categorias, foi criado com o objetivo de avaliar a trajetória de líderes que passaram pelos programas de aprendizagem da Fundação. As indicações são feitas por atuais Bolsistas da Fundação Estudar e após etapas de avaliação, o Comitê Interno define os ganhadores das categorias, que são as principais referências em suas áreas de atuação.

100 CEO's mais influentes da área de saúde - Grupo Mídia

A Healthcare Management, plataforma de gestão em Saúde do Grupo Mídia, homenageou os líderes que mais se destacaram no setor nos últimos doze meses.

5

Gestão Social

CAPITAIS RELACIONADOS



ODS RELACIONADOS



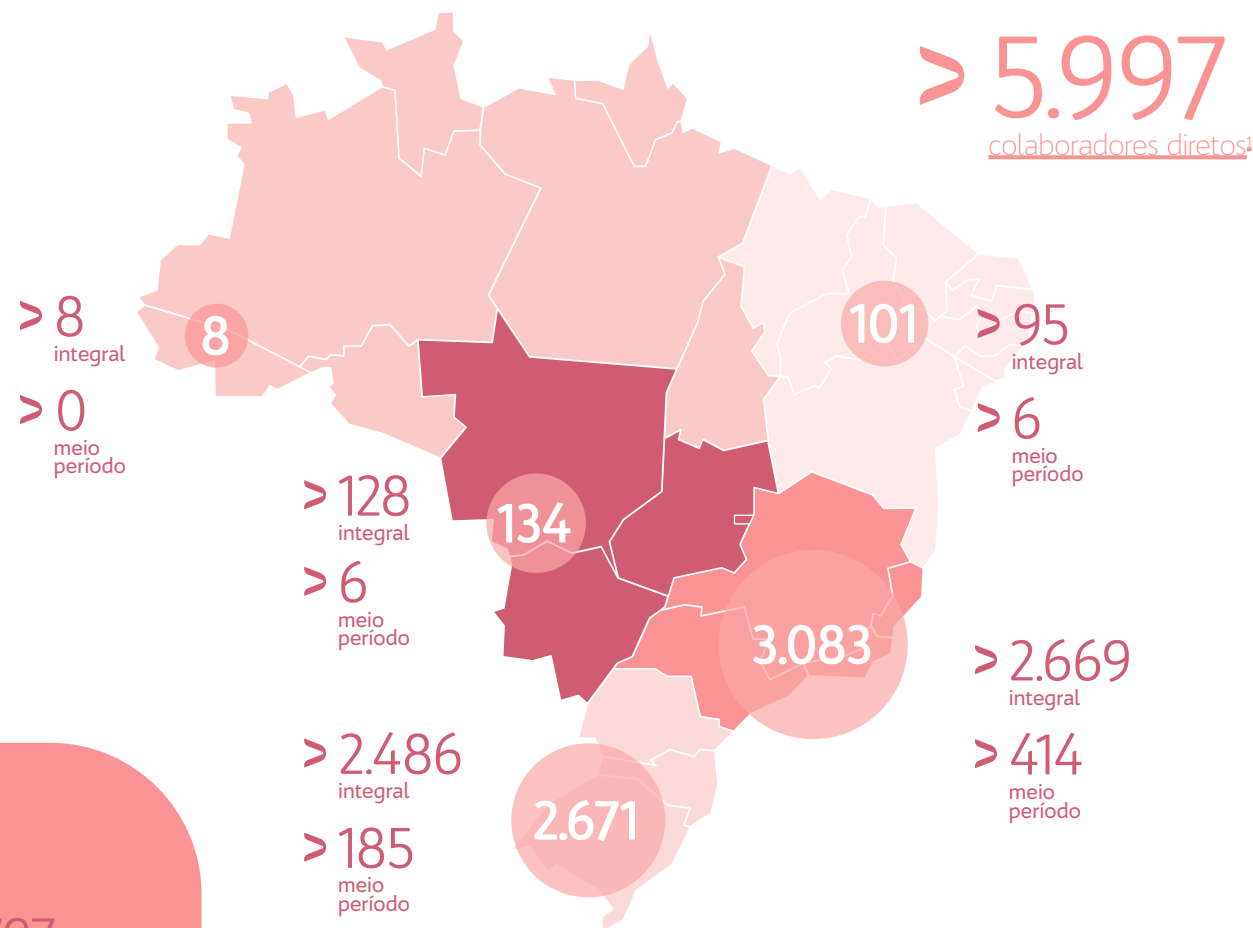
Nossas Pessoas

GRI 2-7 | 405-1

Para nós, cada vida importa, começando por aqueles que se dedicam a tornar o nosso sonho realidade. Isso é cuidar de quem cuida.

Temos o propósito de cuidar de cada vida, e sabemos que os colaboradores são parte fundamental para que esse objetivo se cumpra. Não conseguiríamos ir tão longe sozinhos, por isso estimulamos o aprendizado e os desenvolvimentos pessoal e profissional, além de valorizarmos uma postura colaborativa e protagonista.

Ter um time que veste a camisa e faz acontecer é nosso maior diferencial!



Porcentagem de mulheres por Categoria Funcional

Categoria Funcional	2021	2022	Evolução em gênero
Diretores	9%	28%	19%
Gerentes	29%	46%	17%
Coordenadores/Especialistas	42%	49%	7%
Supervisores/Líderes	33%	49%	16%
Profissionais/Técnicos	47%	59%	12%
Operacional	51%	50%	-1%
Estagiários/Aprendizes	61%	62%	1%
Total	49%	54%	5%

 > 2.752 (45,9%)

Integral

2.589 <  > 2.797 (51,9%)

Meio período

163 <  > 448 (73,3%)

 > 3.245 (54,1%)

* 100% dos colaboradores são permanentes. Não há colaboradores sem garantia de carga horária determinada.

Cultura e Engajamento

Como uma Companhia aberta ao novo, entendemos que nosso diferencial está em saber trabalhar de forma coletiva e valorizar a diversidade de pensamentos que faz parte da cultura Viveo.

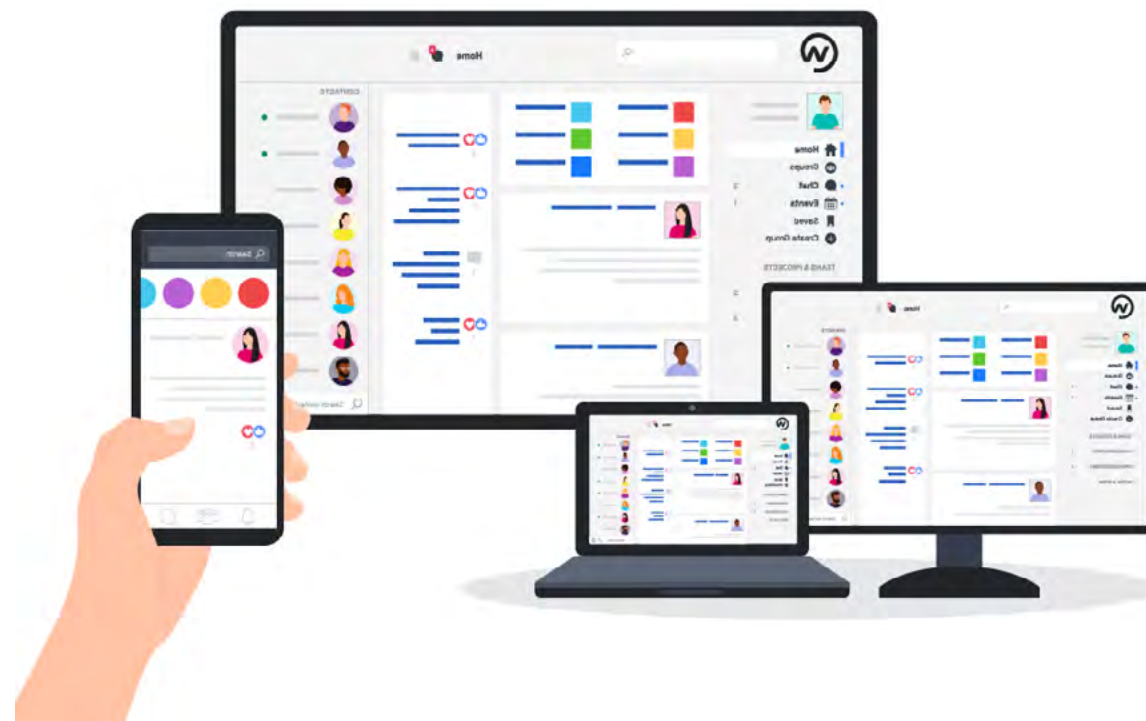
Somos um dos maiores ecossistemas de saúde do país, englobando mais de 16 marcas. Nossa estratégia de expansão considera as particularidades de todas as empresas que fazem parte do negócio, ao mesmo tempo em que busca sinergia entre as culturas.

Acreditamos que a cultura é consequência do dia a dia, por isso, desde a integração gostamos de construí-la juntos. Partimos do princípio de respeito à essência de cada negócio, agregada ao propósito de simplificar o mercado da saúde.

Em paralelo, temos orgulho de fazer um ecossistema que pensa em pessoas e que trabalha para simplificar, também, o lado de dentro.

Realizamos uma Pesquisa de Engajamento que utiliza a metodologia Mercer em parceria com Valor Carreira. São avaliados dois principais aspectos (Prosperidade e Engajamento) em oito dimensões:

- > Engajamento
- > Ambiente de trabalho saudável
- > Indivíduos prósperos
- > Liderança responsável
- > Carreiras atrativas
- > Agilidade organizacional
- > Recompensa justa
- > Cultura de integridade



Workplace by Meta

Ativo na Companhia desde 2019, o Workplace é o nosso principal canal de Comunicação Interna, contribuindo para o fortalecimento da cultura, engajamento e sentimento de pertencimento dos colaboradores.

Atualmente temos cerca de cinco mil usuários ativos na plataforma, representando todas as empresas do Grupo, e, no último ano, tivemos uma média de 500 *posts* mensais, criados por diversos colaboradores das nossas empresas.

É uma ferramenta estratégica e importante pois, além de democratizar o acesso a informações internas, campanhas e novidades, permite a interação dos colaboradores, aumentando assim o engajamento e integração, além de fortalecer o nosso ecossistema.



	2020	2021	2022
Adesão ²	78%	87%	82%
Engajamento	82%	79%	79%
Prosperidade	71%	71%	72%

O Índice de Engajamento interno é composto pela média dos índices de favorabilidade de quatro perguntas que medem o comprometimento, orgulho e motivação dos colaboradores. Já o índice de Prosperidade tem base na média dos índices de favorabilidade de 39 perguntas distribuídas em sete dimensões relacionadas a Cultura, Liderança e Ambiente Saudável, entre outros aspectos.

Destacamos alguns resultados:

- > Minha liderança imediata me trata com respeito e dignidade? → 90% de favorabilidade
- > Esta empresa melhora a forma como clientes/consumidores vivem suas vidas? → 87% de favorabilidade
- > Sinto que me encaixo bem nesta empresa. → 85% de favorabilidade
- > Tenho orgulho de trabalhar nesta empresa. → 84% de favorabilidade

No que se refere à adesão, destacamos que ocorreu uma diminuição em relação a 2021 devido ao maior número de respondentes na pesquisa. Em contrapartida, tivemos uma baixa variação dos índices de engajamento e prosperidade, mesmo em meio a um cenário macroeconômico desafiador e ao período de integração de diversas empresas, que costumam interferir negativamente na satisfação dos colaboradores devido à adaptação de cada um.

Os números positivos demonstram forte resiliência e deixa todo o time orgulhoso do trabalho que vem sendo feito.

² Percentual de respondentes em relação ao total de colaboradores.

Admissões e Demissões

GRI 2-25 | 401-1

Devido ao processo de expansão e integração das diversas empresas adquiridas nos últimos anos, ao longo 2022, foram admitidos 2.500 colaboradores e demitidos 2.196. Assim, a taxa de rotatividade da Viveo foi de 36,6%.

Quando comparamos com 2021, tivemos uma redução de 14% no número de contratados e um aumento de 6% em relação aos colaboradores demitidos. Isso traz um desafio de gestão para manter a cultura e os valores, ao mesmo tempo em que buscamos desenvolver essas pessoas.

Como prática de desenvolvimento de talentos e oferta equânime de oportunidades, direcionamos as vagas em aberto ao público interno, que pode participar dos processos seletivos sem qualquer tipo de interferência por parte do gestor, devendo, apenas, cumprir os critérios da vaga e, em caso de aprovação, passar pelo processo de transição de área.

Em 2022, tivemos cerca de 28% de aproveitamento interno, o que significa que 201 profissionais que já atuavam na Companhia ocuparam postos de trabalho disponíveis.

Contratações e rotatividade

	Nº de contratações	Taxa de contratação	Nº de desligamentos	Taxa de rotatividade	
				Total	Voluntária
Por gênero					
Homens	1.087	39,50%	986	35,83%	17,51%
Mulheres	1.413	43,54%	1.210	37,29%	21,66%
Por região					
Norte	3	37,50%	0	0,00%	0,00%
Nordeste	21	20,79%	16	15,84%	3,96%
Centro-Oeste	159	118,66%	126	94,03%	33,58%
Sudeste	1.173	38,05%	865	28,06%	15,28%
Sul	1.144	42,83%	1.189	44,52%	24,90%
Por faixa etária					
Menos que 30 anos	1.459	61,20%	1.106	46,39%	25,76%
Entre 30 e 50 anos	976	30,71%	975	30,68%	16,71%
Mais que 50 anos	65	14,94%	115	26,44%	9,19%

Remuneração e Benefícios

GRI 401-2

Para todas as categorias funcionais, exceto a operacional, a remuneração é mensurada com base na metodologia Hay, que utiliza fatores comparáveis universais que qualificam e quantificam o tamanho de um cargo, sendo classificado sem grades (*know-how*, solução de problemas e responsabilidade por resultados).

A prática tem como objetivo tornar o processo de mensuração e valorização dos cargos de forma mais claro, objetivo e impessoal, adotando um procedimento de remuneração que leve em consideração a representatividade do cargo para os resultados da Companhia.

Para os cargos operacionais, utilizamos a metodologia *Market Pricing* que, a partir de uma análise de mercado, define o valor para cada cargo. A adoção desta metodologia permite maior flexibilidade, levando em consideração o equilíbrio interno e externo.

A remuneração dos cargos comerciais, técnicos e operacionais é composta pelo salário e adicionais fixos, bem como pela remuneração variável como o PPR – Programa de participação nos resultados – que prevê o pagamento de até 1,5 salários de acordo com lucros e resultados apurados de forma anual. Para os cargos comerciais, a remuneração variável também ocorre por meio do pagamento de comissionamento de vendas de acordo com o atingimento de metas mensais de sua unidade de negócio.

Outra modalidade de remuneração variável é o Incentivos de Curto Prazo – ICP, que visa a remunerar os gestores sobre os desempenhos geral e individual. Elegível para os cargos CEO, Diretor, Gerente Senior, Gerente, Coordenador e Especialista, ele é composto por metas individuais e globais, ranqueadas conforme atingimento do nível um ao cinco.

A composição do ICP é formada da seguinte forma: 50% por metas corporativas (PPR), 20% por metas setoriais definidas anualmente pela diretoria e 30% pelo resultado da avaliação anual subjetiva.

O Valor total do ICP é pago conforme nível de atingimento das metas, multiplicado pelo peso individual de cada uma. Cada nível de gestão recebe *targets* diferentes referentes ao seu nível de cargo.

Oferecemos, ainda, um pacote de benefícios aos assegurados pela legislação, a fim de proporcionar mais segurança e conforto aos colaboradores quanto à saúde, às finanças e aos cuidados com a família.

Benefícios oferecidos aos colaboradores



Assistência médica



Assistência odontológica



Convênio com academias



Previdência privada



Seguro de vida



Vale-refeição e/ou
alimentação⁴



Transporte fretado³



O Clube de Vantagens Viveonários oferece descontos em estabelecimentos comerciais parceiros



Restaurante interno³



Centro de Saúde Vivoe



Descontos especiais nas lojas da Cremer



Vale-transporte



Kit natalino



Empréstimo consignado

³ Em algumas unidades.

⁴ Para aqueles que não possuem restante na localidade.



Licença-maternidade

201 licenças encerradas até 2022

57% taxa de retorno



Promoção da Diversidade

GRI 3-3 | 405-1 | 406-1

Para nós, a diversidade no ambiente de trabalho colabora para o desenvolvimento de soluções inovadoras e nos torna um ecossistema potente. Por isso, junto ao Comitê de Diversidade, buscamos amadurecer os mecanismos de gestão de pessoas com foco em garantir o respeito à diversidade e potencializar uma cultura cada vez mais inclusiva.

No intuito de cuidar de cada vida, a começar pelas pessoas que fazem parte do time, dispomos uma Cartilha de Diversidade e Inclusão e criamos o Programa de Diversidade e Inclusão (IDEM).

Composto pelos próprios colaboradores, o Programa é dividido em quatro grupos de afinidade, com membros chamados de "aliados". Estes são responsáveis por trazer novas perspectivas e iniciativas para a construção de espaços acolhedores e inclusivos para toda pluralidade humana, combatendo à discriminação.

Ao final de 2022, não registramos casos comprovados de discriminação e, conseqüentemente, nenhuma medida corretiva foi aplicada.

Diversidade por categoria funcional⁵

		Administrativo	Comercial	Operacional
Gênero	Feminino	56,10%	60,40%	50,00%
	Masculino	43,91%	39,60%	50,00%
Faixa etária	abaixo de 30 anos	45,04%	29,49%	36,54%
	30 a 50 anos	51,14%	65,38%	51,60%
	acima de 50 anos	3,82%	5,13%	11,87%
Orientação sexual	Bissexual	0,25%	0,14%	0,08%
	Gay	0,07%	0,14%	0,12%
	Heterossexual	99,16%	99,29%	99,02%
	Lésbica	0,11%	0,28%	0,08%
	Prefiro não responder	0,42%	0,14%	0,70%
Raça/etnia	Amarela	0,49%	0,57%	0,49%
	Branca	69,80%	63,68%	62,64%
	Indígena	0,14%	0,00%	0,25%
	Mameluco	0,11%	0,00%	1,31%
	Não Informada	8,91%	8,55%	0,78%
	Parda	16,80%	22,65%	26,55%
	Preta/Negra	3,75%	4,56%	7,98%

⁵ Informações retiradas do cadastro de dados (sistema) dos colaboradores que carregam histórico não verificado.



SerQuemSou

No SerQuemEuSou, tratamos os assuntos relacionados à orientação afetiva sexual e à forma como cada pessoa se identifica como ser humano.



98 aliados

NaRaça

No NaRaça, falamos sobre grupos humanos normalmente definidos por cor de pele, tipo de cabelo, características físicas e genéticas.



81 aliados

emPoderAEla

No emPoderAEla, olhamos para o tema "gêneros" e como está a equidade de direitos entre eles.



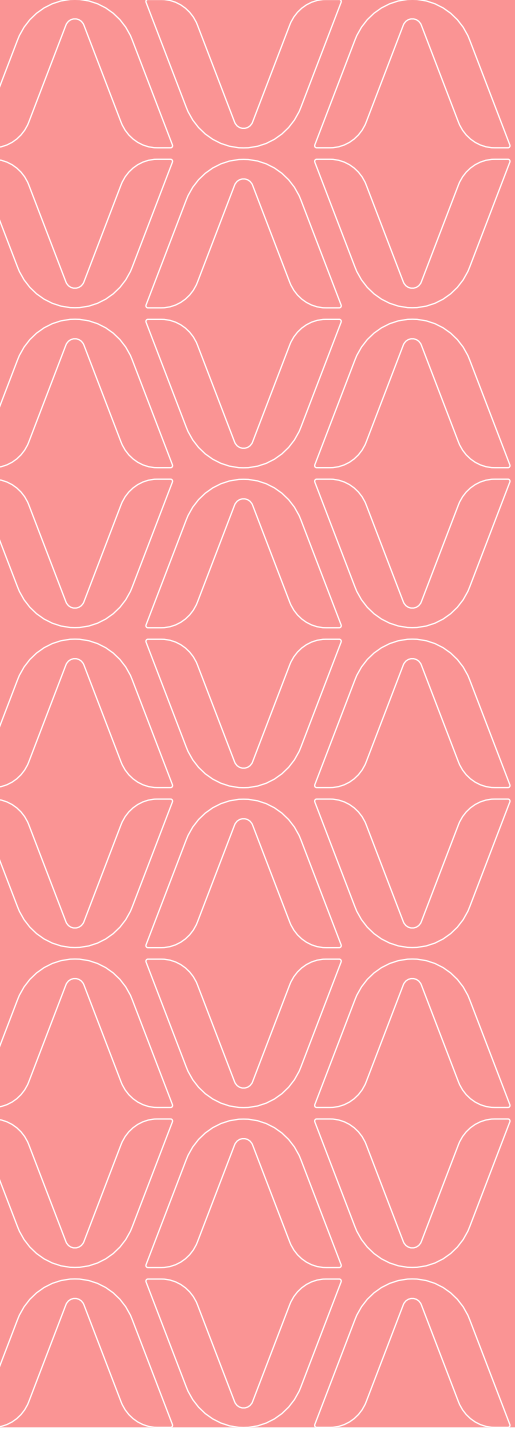
107 aliados

SuperAção

No SuperAção, abordamos temáticas de inclusão de pessoas com deficiência, com algum impedimento físico, motor, intelectual ou sensorial.



74 aliados



Desenvolvimento Humano: Grupo de Trabalho Diversidade e Inclusão

GRI 2-13

Com o intuito de ser mais uma instância para garantir o respeito à diversidade e promover a inclusão, o GT tem se empenhado em identificar referências de boas práticas, internas e externas, que contribuam para o avanço da Companhia em relação ao tema.

Destacamos o alcance das metas de realização de treinamento obrigatório para liderança; a concessão de benefício exclusivo para pessoas com deficiência; e a realização da 1ª pesquisa censo de diversidade, com o objetivo de compreender a efetividade das práticas de inclusão e diversidade e o perfil demográfico dos colaboradores. Tivemos adesão de 44% (2.584) dos colaboradores de diferentes unidades de negócio, tipos de operação, cidades e perfis. Confira os resultados obtidos a partir da autodeclaração dos participantes:

Pesquisa Censo 2022 (Dados da autodeclaração)



Identidade de gênero

2,09%

homem/mulher trans ou não binário

1,97%

da liderança se declara homem/mulher trans ou não binário



Orientação sexual

8,24%

LGBTQIA+

5,45%

da liderança se declaram LGBTQIA+



Raça

33,13%

Pardos e pretos

30,00%

da liderança se declaram negros

> Para conhecer detalhes das metas, acesse a página 27.



Comitê de Diversidade e Inclusão

Responsável por ajudar a reduzir as desigualdades no mercado de trabalho, o Comitê é composto por 16 membros, incluindo líderes e representantes da área de Recursos Humanos dedicados ao projeto que tem o propósito de garantir um ambiente inclusivo e diverso.

Seus principais objetivos são:

- > Conectar as ações de D&I à estratégia de Sustentabilidade;
- > Analisar e gerenciar planos e resultados sobre o tema;
- > Auxiliar com dados e informações no planejamento das ações;
- > Orientar, acompanhar e apoiar os Grupos de Afinidades.



Compromissos externos

Assinatura do pacto REIS (Rede Empresarial de Inclusão Social) que firma o compromisso de inclusão de pessoas com deficiência no mercado de trabalho.



Pesquisa de Engajamento

Uma forma de monitoramento do nível de satisfação dos colaboradores com o assunto de diversidade e inclusão são questões específicas levantadas na pesquisa de engajamento.

Oportunidades para Jovens

Nós nos empenhamos em contribuir para a democratização do acesso à informação, em manter um time interessado em aprender e se desenvolver. Parte desse desenvolvimento contempla novidades do setor, inovação e valores essenciais para um profissional do futuro.

Além disso, priorizamos a empregabilidade de jovens por meio do Programa de Estágio. Visando a ampliar o impacto social da iniciativa, em 2022, abrimos um processo seletivo plural, para buscar estagiários em diversas áreas.

Com mais de 2.100 inscrições, a seleção dos candidatos teve foco na jornada de aprendizado e vivência de cada estagiário, desde o recrutamento, de forma humanizada e acolhedora em seis etapas: inscrição pelo LinkedIn, envio de formulário, vídeo do candidato para identificação de *match* cultural, dinâmica de grupo, entrevista com o gestor e profissional de RH e processo de contratação.

Com duração de até dois anos, o estágio dentro da companhia promove aprendizado contínuo com encontros mensais trabalhando competências comportamentais e foco no negócio, além do aprendizado *on the job*.

Foram 48 estagiários admitidos em 2022 e, até dezembro, 5 deles foram efetivados. Dos contratados, 73% se autodeclararam fazer parte de grupos de minorias, como mulheres, LGBTQIA+ e não brancos. Além disso, 67% eram do gênero feminino e 80% eram estudantes de escolas públicas ou bolsistas em colégios particulares.

Número de Colaboradores por Escolaridade

Analfabeto	0
Ensino Fundamental incompleto	305
Ensino Fundamental completo	316
Ensino Médio incompleto	492
Ensino Médio completo	2.579
Ensino Superior incompleto	709
Ensino Superior completo	1.269
Pós-graduação	289
Mestrado	17
Doutorado	21
Total	5.997



Saúde, Segurança e Bem-estar

GRI 2-25 | 403-1 | 403-2 | 403-3 | 403-5 | 403- 6 | 403-8 | 403-9

Para apoiar a gestão de saúde e segurança do trabalho, a Viveo mantém 22 Comissões Internas de Prevenção de Acidentes (CIPAs) – compostas por 177 membros eleitos e indicados e 28 representantes designados⁶, que participam ativamente da investigação de acidentes, contribuindo para identificar fatores de risco e, assim, aperfeiçoar as ações preventivas.

Assumimos o compromisso de garantir condições de segurança para todas as pessoas que trabalham e visitam as instalações ou desempenham atividades na Companhia.

Cientes dos riscos inerentes às atividades, como trabalho em altura, operações com máquinas, manejo de produtos químicos e circuitos elétricos, mantemos mecanismos de prevenção, controle e redução de acidentes e incidentes, a partir da disseminação de uma cultura de segurança, compartilhada com colaboradores e terceiros.

Enquanto o time de Saúde conta com dez colaboradores, o time de Segurança e Meio Ambiente (SMA) é composto por 32 colaboradores de diferentes especialidades – indo além do número de profissionais exigidos pela legislação.

Atendemos aos requisitos legais e monitoramos os indicadores constantemente, além de contarmos com um Programa de Observação Comportamental (POP), Diálogo de Segurança (DDS) e campanhas educativas sobre a temática. Como melhor prática, nas unidades industriais, criamos um Comitê Gerencial para análise semanal de indicadores de SSMA.

⁶ Estes representantes são de unidades onde não há necessidade de formação de comissão da CIPA.

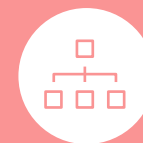


Pilares da Cultura de Saúde e Segurança



Compliance

Identificação dos requisitos legais aplicáveis a todas as unidades, definição de procedimentos e monitoramento contínuo do atendimento à legislação e políticas, normas e procedimentos internos.



Processos

Mapeamento de perigos e oportunidades, avaliação de riscos e diagnóstico de condições inseguras, para prevenir a ocorrência de doenças ocupacionais e acidentes do trabalho.



Pessoas

Desenvolvimento de percepção de risco, sentimento de dono e comportamento seguro, com forte engajamento das lideranças.

Os principais acidentes registrados no ano estavam relacionados a cortes, quedas e colisão de veículos. Em 2022, não houve registro de acidentes com terceiros.

Com isso, diversas mudanças foram consideradas significativas em 2022:

- > Lançamento da Política Integrada de Saúde, Segurança Ocupacional e Socioambiental;
- > Elaboração do Diagnóstico Gap Analysis em seis unidades, com base nas normas ISO e AS;
- > Projeto de fortalecimento de cultura e governança por meio da implementação do Sistema de Gestão Integrado em duas unidades-piloto;
- > Indo além dos requisitos legais, definimos metodologia de mapeamento dos perigos e riscos do tema em alinhamento ao Programa de Gerenciamento de Riscos – PGR.

A seguir, conheça os indicadores ao final de 2022:

	2021	2022	2021	2022
	Número		Taxa ⁷ (%)	
Número de dias perdidos – acidentes de trabalho com afastamento ⁸	555	22	61,40	2,22
Número de acidentes fatais (óbitos)	0	0	0	0
Número de acidentes com consequências graves (exceto óbito)	0	3	0	0,30
Número de acidentes com comunicação obrigatória	82	74	9,08	7,48
Número de horas trabalhadas	9.034.257	9.896.098		

⁷ Taxa calculada com a fórmula: (número de acidentes/número de horas trabalhadas) x 1000000.

⁸ Acidentes de trajeto não estão inclusos no cálculo desse indicador.



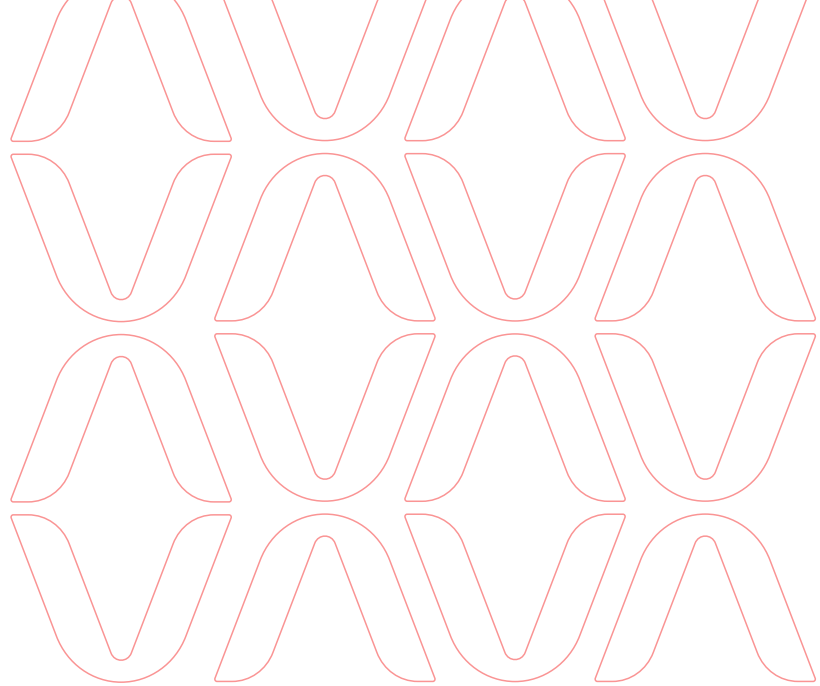
Capacitações em segurança

GRI 403-1

Orientamos, constantemente, colaboradores e terceiros em relação às Normas Regulamentadoras (NRs) necessárias às atividades executadas, bem como, realizamos treinamentos de brigada de emergência. Todos os novos colaboradores participam do módulo de segurança na integração à Companhia.

Efetuamos, mensalmente, auditorias do sistema para identificar trabalhadores que necessitam de atualização dos treinamentos. A capacitação é realizada internamente. Nossos instrutores são qualificados, porém, em situações de maior complexidade, buscamos auxílio de empresas especializadas, prezando qualidade e reconhecimento no mercado.

100% dos colaboradores e terceiros são cobertos pelo sistema de gestão de saúde e segurança ocupacionais.



Atenção à Saúde

Com o objetivo de ampliar e tornar a saúde mais acessível aos colaboradores, construímos, em 2021, um Centro de Saúde, em Blumenau – SC, oferecendo assistência clínica gratuita aos colaboradores por meio de atendimentos gratuitos e personalizados, nas modalidades presencial e remota.

O espaço é conduzido por uma equipe multidisciplinar – médicos, enfermeiros, fisioterapeutas, ergonomistas e fonoaudiólogos, totalizando 9.772 atendimentos.

Além dos atendimentos de clínica geral, psicologia, nutrição, ginecologia, ortopedia e infectologia, são desenvolvidos no Centro os seguintes programas de promoção de saúde, com abordagem preventiva:



Mental Care

Garante suportes psicológico e psiquiátrico, ações periódicas de prevenção em saúde mental.



Movimente

Incentiva a prática de atividade física, alimentação saudável e mudança de hábitos.



Programa Florescer

Destinado a mulheres, o Programa promove consulta com especialista sobre a saúde feminina, além de oferecer a realização do exame preventivo (Papanicolau) uma vez ao ano, de forma presencial e gratuita.



Programa Bem Gestar

Grupo de gestantes oferece à futura mãe uma jornada de conhecimento por meio de palestras sobre os cuidados na gestação, a preparação para o parto, a amamentação e os primeiros dias com o bebê.



Programa Bem Nutrir

O Programa disponibiliza, de forma gratuita, acesso à consulta com nutricionista e dicas sobre alimentação, bem como acompanhamento clínico, quando necessário.



Ação Fale com o Doutor

Com o objetivo de compartilhar informações e promover a aproximação entre as áreas, o Programa oferece rodas de conversa entre médicos e colaboradores nas unidades (presencial), com temas e perguntas livres.



Ação 60+

O Programa oferece dicas de prevenção à saúde, orientações sobre os exames necessários para acompanhamento da saúde, cuidado com a saúde mental e preparação necessária para o processo de envelhecimento.

Cuidado com os Colaboradores

O dom de cuidar de cada pessoa está em nossa essência. Nossas interações têm proximidade, atenção genuína e empatia.

Em 2022, desenvolvemos uma série de iniciativas no intuito de proteger a saúde dos colaboradores:



17 *lives* sobre valorização da vida, saúde e orientação de economia – que somam mais de 14 mil visualizações;



Ampliação dos Programas e inclusão de especialidades no Centro de Saúde;



Lançamento do Programa Cuidar+;

Cuidar+

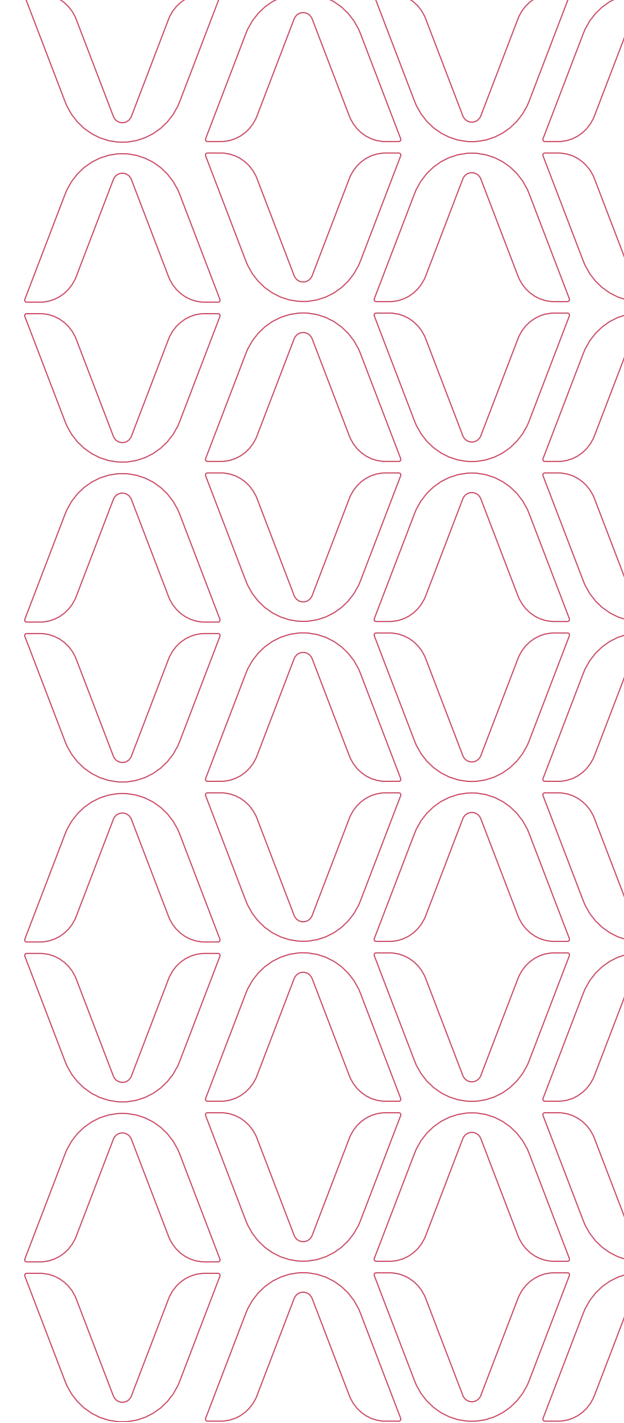
GRI 2-26

O Programa tem a intenção de integrar todas as áreas de uma forma mais direta e customizada, além de contribuir com as sinergias das aquisições realizadas.

O objetivo é construir um Sistema de Gestão Integrado de SSMA, baseado em normas internacionais, a fim de fortalecer a Cultura e a Governança, incluindo investimentos na melhoria contínua das condições de trabalho, além da utilização dos recursos naturais, para garantir um ambiente cada vez mais seguro e saudável.

Assim, além de reduzir os riscos, também pensamos no controle dos aspectos e impactos ambientais, o que agrega à agenda de sustentabilidade (ESG) interna.

Adicionalmente, foi lançado o registro de quase acidentes e o Programa Fale com Segurança, pelo qual o colaborador tem um canal direto, disponível 24 horas, com a equipe de Segurança do Trabalho, entre outras ações.





Desenvolvimento Profissional

GRI 3-3 | 404-1

Para nós, evoluir o setor da saúde significa ter profissionais sempre em desenvolvimento. Estamos constantemente atentos ao que está despontando de mais novo e relevante no mercado e sabemos que cada colaborador capacitado é parte fundamental para alcançar a aspiração de oferecer uma saúde melhor para quem precisa.

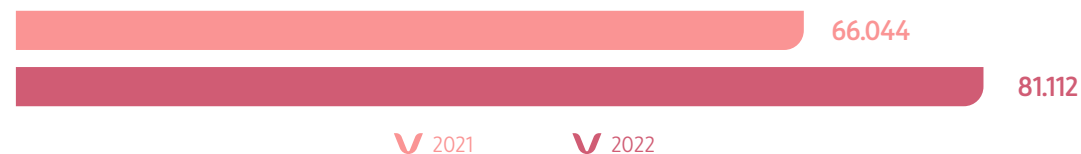
O desenvolvimento contínuo das competências do capital humano representa uma prática essencial à sustentabilidade do negócio. Em 2022, foram mais de 81 mil horas dedicadas a treinamentos específicos, número 23% superior ao de 2021.

Além dos treinamentos habituais para todos os níveis hierárquicos, temos o LiderA, Programa de Desenvolvimento de Líderes que atua tanto no desenvolvimento de gerentes quanto de coordenadores. Da mesma forma, em 2022, investimos no desenvolvimento de todos os líderes industriais, parte fundamental do ecossistema Viveo.

Este ano, também realizamos o primeiro projeto de mentoria com os executivos da Companhia. Já na 1ª edição contamos com a participação de cerca de 40 pessoas, entre mentores e mentorados.

Contamos, desde 2020, com a Plataforma Trilhar que disponibiliza treinamentos *on-line* a respeito de políticas corporativas, segurança, treinamento técnico de produtos, treinamentos comportamentais e até ferramentas de tecnologia de informação para os colaboradores.

Total de Horas de Treinamento



Média de Horas de Treinamento por Gênero	2021	2022
Homens	13:30	12:32
Mulheres	15:18	14:21

Média de Horas de Treinamento por Categoria Funcional (2022)

Aprendizes/Estagiários	07:24
Coordenadores/Especialistas	15:27
Diretores	29:27
Gerentes	19:12
Operacional	22:41
Profissionais/Técnicos	05:13
Supervisores/Líderes	11:04

Parceria Fundação Dom Cabral

Focados no desenvolvimento do negócio, iniciamos, em 2021, uma parceria com a Fundação Dom Cabral, escola de negócios brasileira com padrão e atuação internacionais de desenvolvimento e capacitação.

Em 2022, seguimos com a parceria, promovendo treinamentos sobre: inovação, *customer centricity*, desenvolvimento de plataformas e amadurecimento de atuação como um ecossistema.

Para o nível de coordenação, mantivemos turmas de desenvolvimento com foco em gestão de pessoas e ferramentas de liderança. Adicionalmente, estendemos o LiderA para o público de líderes de fábrica com o objetivo de trazer maior alinhamento à estratégia da Companhia e ferramentas de liderança.



Desenvolvimento Humano: Grupo de Trabalho Desenvolvimento e bem-estar dos colaboradores

GRI 2-13

Tem por objetivo maximizar o potencial de cada colaborador por meio do cuidado e da promoção do desenvolvimento pessoal. Em 2022, as principais atividades foram:

- > Desenvolvimento do projeto Carreira Operacional, cujo objetivo é criar oportunidades de evolução de carreira para os colaboradores do time operacional da Indústria e Centros Logísticos. Para isso, mapeamos atividades, categorizamos graus de conhecimentos necessários em 100% dos cargos;
- > Aumento de 10% na utilização do benefício do Centro de Saúde;
- > Clube de Vantagens: 2.092 acessos aos benefícios (aumento de 94%);
- > Totalpass: 150 usuários de benefícios especiais (aumento de 341%);
- > Ampliação do número de colaboradores cobertos pelo sistema de gestão de saúde e segurança do trabalho e que participaram das capacitações em SST;
- > Ações e programas customizados focados no desenvolvimento de líderes.



Responsabilidade Social

GRI 413-1

Reconhecemos nosso potencial de gerar valor para a sociedade e para as comunidades onde atuamos, por isso contribuimos para o desenvolvimento local por meio de políticas e práticas ativas de responsabilidade social, divididas em quatro frentes:



Apoio às comunidades no entorno de 75% das unidades da Viveo.

Além disso, também realizamos doações em estados em que não possuímos operações diretas, como Bahia, Maranhão e Paraíba.



Doação de Produtos e Serviços do Ecosistema



Programa de Voluntariado Corporativo



Apoio por Meio de Projetos Incentivados



Buscamos assegurar a legitimidade social de nossas atividades, fortalecendo a interação com as comunidades, de forma que seus interesses sejam integrados à condução da estratégia de negócio, tanto de forma direta, com doações, investimentos sociais e voluntariado, como de forma indireta, a partir da alta geração de empregos ao longo da cadeia de valor.



Mantemos um Comitê de Investimento Social e Incentivo Fiscal e todas as doações seguem as normas éticas e legais, em conformidade com a [Política de Doação e Incentivo Fiscal](#) e o Código de Conduta Ética, Política Anticorrupção e Antissuborno e as demais diretrizes corporativas relacionadas.

Nesse sentido, não realizamos, direta ou indiretamente, doações com finalidade eleitoral e asseguramos a idoneidade de entidades parceiras. Cada pedido ou projeto é avaliado pelo Comitê conforme os seguintes critérios:

- > Ações realizadas por hospitais e instituições de saúde;
- > Projetos sociais para público em estado de vulnerabilidade;
- > Situações para apoio em estado de calamidade pública;
- > Projetos ou instituições autossuficientes;
- > Preferencialmente entidades presentes em locais em que possuímos operações;
- > Iniciativas que impulsionem os pilares da estratégia de sustentabilidade.

Desenvolvemos e apoiamos diversos projetos por meio de deduções fiscais com base em leis como a Lei de Incentivo à Cultura (Pronac), a Lei do Esporte, o Fundo para Infância e Adolescência (FIA) e a Lei do Idoso. Em 2022, estes investimentos chegaram a R\$ 1.195.544,12 – formalizamos doações de produtos e medicamentos para 41 instituições e pessoas físicas, totalizando 78.579 mil itens que beneficiaram, em média, mais de 327 mil pessoas.

Expedição médica: Sabemos que podemos levar a saúde cada vez mais longe; pensando nisso, realizamos doações que compartilham do objetivo de ampliar o acesso à saúde no Brasil por meio da doação de medicamentos, materiais médicos, produtos de higiene e cuidado especial para expedições que atendem público em estado de vulnerabilidade social em áreas remotas. Também levamos conhecimento para crianças e adolescente por meio de palestras e ações de conscientização.

Regiões contempladas nas Expedições em 2022



+18 mil
Beneficiados

+R\$ 137 mil
Investidos

Associação Expedicionários da Saúde (EDS)

Iniciativa criada para levar atendimento médico às populações geograficamente isoladas da região da Amazônia brasileira.

+15 mil Beneficiados
+R\$ 70 mil Investidos

Dharma (Downwind)

Expedições voluntárias que levam saúde e bem-estar para comunidades remotas do Brasil e do mundo com ações de medicina, educação e sustentabilidade.

959 Beneficiados
+R\$ 39 mil Investidos

Milagre do Sertão

ONG criada para promover soluções eficazes por meio do empoderamento das famílias que sofrem com os efeitos da seca no Nordeste brasileiro.

500 Beneficiados
+R\$ 19 mil Investidos

Inspiralli

Iniciativa que reúne diversas escolas de medicina para realizar ações humanitárias para populações em situação de vulnerabilidade.

1.790 Beneficiados
+R\$ 7 mil Investidos



Adote um Anjinho: Escolha de uma instituição para apoio, no período de Natal, a partir do levantamento de suas principais necessidades e doações voluntárias dos colaboradores da Companhia, conforme a possibilidade de cada um.



Cuidart: O projeto cultural realizado junto à comunidade tem como objetivo a valorização e inclusão de artistas que se inspiram no cuidado, na saúde do próximo e, principalmente, em nosso propósito, e que estudem em universidades onde as unidades Viveo estão localizadas.

O primeiro concurso realizado teve como meta obter a melhor arte produzida por um artista iniciante para compor a parede interna da fábrica têxtil da Companhia. A vencedora ganhou um prêmio em dinheiro e indicou uma instituição de Blumenau – SC para receber doações dos produtos Viveo.



Apoio à comunidade de costureiras de Blumenau:

A iniciativa surgiu na área de Meio Ambiente que identificou a oportunidade de utilizar resíduos que são enviados para aterro industrial, para confeccionar *ecobags* para os funcionários como uma ação pontual do mês do Meio Ambiente. Ao apresentar a ideia para a área de Sustentabilidade identificamos sinergias possíveis para alavancar ainda mais essa iniciativa, como produzir as sacolas com as costureiras da região, assim como ampliar os produtos confeccionados, como as bolsas maternidade e as lixeiras para carro. Além dos resíduos se tornarem fonte de renda para a cooperativa, também há o ganho de conscientização dos trabalhadores que enxergam outras oportunidades para os resíduos gerados nas operações.



Programa de Voluntariado

GRI 413-1

Entendemos que somos responsáveis pela construção do futuro e que os desenvolvimentos econômico, social e a preservação da natureza caminham juntos. Impulsionados pelo propósito de cuidar de cada vida, queremos levar esse cuidado para todos, dos colaboradores aos pacientes, passando por todos os profissionais de saúde. Queremos ser e oferecer soluções íntegras, eficientes e mais sustentáveis.

Pensando nisso, o Programa de Voluntariado tem como finalidade incentivar o envolvimento de todos os colaboradores em ações sociais de impacto positivo no ambiente corporativo. Dentre elas, realizamos arrecadações de materiais para doação, disponibilização de treinamentos e conscientização para organizações de forma livre, voluntária e não remuneratória.

A iniciativa prioriza causas sociais diretamente alinhadas ao alcance das metas de Desenvolvimento Sustentável da Agenda 2030 da ONU, que podem se conectar ou serem impulsionados pelos Grupos de Trabalho que compõem a estratégia de sustentabilidade.

Ao final de 2022, tivemos uma base de quatro horas por ação, como prevê o máximo da legislação. Confira em detalhes:

Ação	Número de ações e instituições beneficiadas	Pessoas beneficiadas	Colaboradores voluntários participantes
Dia Mundial da Saúde	11	1.160	61
Outubro Rosa	3	103	25
Natal	6	276	32
Total	20	1.539	118



Desenvolvimento Humano: Grupo de Trabalho Geração e Disseminação de Conhecimento

GRI 2-13

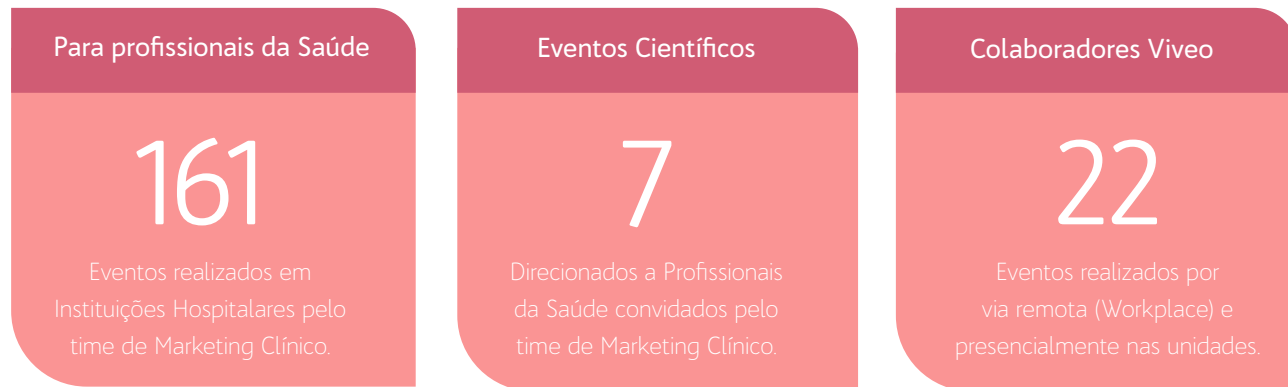
O Grupo de Trabalho é dedicado a gerar e disseminar conhecimento, compartilhando informações relevantes e cientificamente embasadas, por meio de diferentes plataformas.

Dentre as atividades realizadas em 2022, destacam-se a realização de palestras de conscientização com temas relacionados à saúde, com conceitos técnicos e científicos.

A seguir, apresentamos o panorama dos eventos realizados focados na disseminação de conhecimento entre profissionais da saúde e colaboradores da Viveo:

Eventos realizados x Público Abordado

Entre profissionais de Saúde em instituições, participações de KOL em Eventos Científicos e Colaboradores Viveo





Fornecedores

GRI 2-6

Os fornecedores são parte fundamental para o alcance dos objetivos. Por isso prezamos por estabelecer parcerias de longo prazo, pautadas por ética e apoio mútuo.

Nossa cadeia de suprimentos é composta por organizações de diferentes portes, setores e regiões do país e do mundo. Ao final de 2022, totalizamos 1.518 fornecedores com cadastro ativo, dentre matérias-primas, serviços produtivos, serviços não produtivos, peças/materiais não produtivos (MRO), fretes.

Foram pagos aproximadamente R\$ 721 milhões para fornecedores diretos, sendo 76% (R\$ 547 milhões) destinados a fornecedores locais, com sede em estados onde mantemos operações industriais. Enquanto para os fornecedores indiretos foram R\$ 367 milhões, sendo 47% (R\$ 173.771.788,15) destinados a fornecedores locais.

Exigimos dos fornecedores uma atuação compatível com nossos princípios e valores detalhados no Termo de Conformidade Ética. Dentre os temas abordados, está a garantia de que todos os agentes envolvidos nos negócios estejam alinhados a seus preceitos de *Compliance*, respeitando normas de integridade e contribuindo para o combate à corrupção.

Além disso, os parceiros devem garantir uma conduta alinhada com às Políticas corporativas, com destaque para a Política de Compras e Cartilha de fornecedores.

Dessa maneira, buscamos integrar critérios socioambientais na gestão de suprimentos, mitigando riscos e incentivando o desenvolvimento dos fornecedores. Questões relacionadas à conformidade legal são amplamente verificadas, assim como requisitos técnicos relacionados à gestão ambiental e às questões de saúde e segurança.



Gestão Íntegra: Grupo de Trabalho Compras Sustentáveis

GRI 2-13 | 3-3

Com o objetivo de integrar critérios socioambientais à gestão de suprimentos, mitigando riscos e incentivando o desenvolvimento de fornecedores, o GT desenvolveu as seguintes atividades em 2022:

- Atualização do número de fornecedores ativos;
- Aumento da proporção de gastos com fornecedores diretos locais em unidades relevantes (23%);
- Implementamos o Programa de Excelência de Fornecedores, denominado Parceiros da Saúde, com o objetivo de estreitar os vínculos de confiança por meio da premiação daqueles com melhor desempenho. Medimos o nível de atendimento ao ecossistema e incentivamos e premiamos projetos de sustentabilidade (gestão, qualidade e entrega). Começamos pelos fornecedores de insumos diretos e já alcançamos 87 parceiros. A estimativa é aumentar a capilaridade do programa, somando 200 participantes em 2023.

Seleção e Monitoramento da Cadeia

Ao contratar fornecedores de insumos, bens e serviços, realizamos um processo rigoroso de avaliação, que considera a criticidade em relação a aspectos ambientais, trabalhistas, jurídicos, tributários, administrativos e de segurança do trabalho.

Além da análise de documentação, todos os fornecedores devem aderir ao termo de conformidade ética, se comprometendo a não utilizar de trabalho infantil, forçado ou análogo ao escravo, bem como práticas que caracterizem corrupção. Além disso, periodicamente, os parceiros são avaliados para a tomada de decisão para sua manutenção ou substituição.

Algodão certificado (BCI)

Desde 2021, somos signatários da Better Cotton Initiative (BCI), um grupo de governança multissetorial que promove melhorias na cadeia, especialmente em práticas sustentáveis de cultivo de algodão pluma e aspectos sociais da cadeia produtiva, tais como direitos humanos.

Com isso, 100% das compras de algodão pluma são realizadas junto à fazendas certificadas pela BCI.

Etapas do processo de avaliação de fornecedores



ETAPA 1

Análise de documentos

Conformidade com a legislação vigente e a criticidade em relação a outros aspectos relevantes ao nosso negócio.



ETAPA 2

Homologação, assinatura do termo de ética, contratação, e quando aplicável, formalização de contrato



ETAPA 3

Monitoramento contínuo

Clientes

Nossos clientes são a ponte que conecta o que acreditamos ao legado que queremos construir para o futuro da saúde. Por isso queremos garantir produtos com qualidade e uma experiência única.

Nossa carteira de clientes é composta, especialmente, por hospitais privados e públicos, clínicas, farmácias, supermercados, atacadistas, distribuidores, laboratórios, indústrias farmacêuticas, convênios médicos, consultórios, profissionais de saúde, pacientes e consumidores finais.

No exterior, a maior parte dos clientes é formada por distribuidores. Assim, considerando a diversidade da carteira em cada segmento de negócios, temos múltiplos canais de relacionamento adaptados aos diferentes perfis de clientes, com foco em aprimorar nossa conexão e criar ações estratégicas precisas para aumentar a base.

Conheça os canais de atendimento Viveo:



Distribuição de Produtos e Serviços do Ecossistema

Atendemos clientes institucionais privados e públicos, com a distribuição de materiais e medicamentos, bem como serviços e soluções completas para saúde.



E-commerce

Canal *on-line* destinado à distribuição e comercialização de produtos de consumo, laboratoriais e medicamentos.



Farmácias e Delivery

Venda para pessoas físicas, consultórios médicos e profissionais de saúde de produtos especializados.



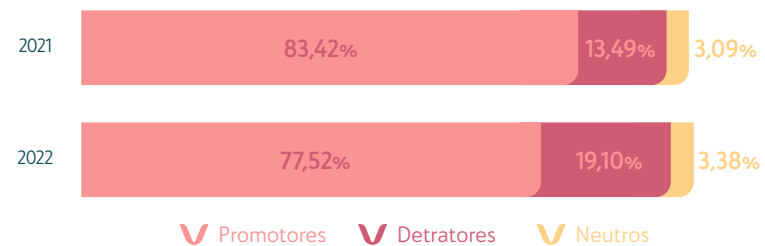
Acompanhamento da satisfação

Acompanhamos os níveis de satisfação dos clientes, sendo possível atualizar, com frequência, as estratégias para garantir um bom relacionamento, engajamento e fidelidade desse público.

Em 2022, o Índice NPS foi de 74,14%. O resultado é 6% menor do que alcançamos em 2021 devido, principalmente, à dificuldade de compreensão do novo modelo de atendimento comercial da Viveo. Como plano de ação, executamos um projeto de unificação de *branding* com comunicado aos clientes.

Disponibilizamos, ainda, o Serviço de Atendimento ao Cliente (SAC), responsável pelo recebimento e tratamento de dúvidas, reclamações e elogios. Neste ano, foram recebidas 4.649 interações, número inferior ao de 2021, que havia chegado a 9.668.

Pesquisa de Satisfação





Destaques em Tecnologia

Devido a agenda acelerada de aquisições que tivemos em 2021 e 2022, o último ano foi dedicado à integração de sistemas e tecnologias.

Para mantermos a fluidez na rotina dos usuários em relação a conectividade, garantir a segurança dos dados e acelerar os processos de integrações houve um forte trabalho em simplificação da malha de infraestrutura de TI.

Nas áreas administrativas, foi priorizado a unificação e simplificação do ERP com foco em evoluir a governança de softwares e facilitar a gestão de informações das diversas empresas que compõe o ecossistema Viveo. Essa agenda é implementada de forma constante e gradual para garantir a estabilidade e segurança na continuidade de cada negócio.

Em nossos CDs está ocorrendo a unificação de sistema de gestão de fretes, já implantado em dois CDS – Pouso Alegre – MG e Recife – CE, trazendo maior padronização, controle e eficiência aos processos operacionais e gerenciais. A implantação em demais CDs continua ao longo de 2023 o que facilitará comparabilidade em relação à performance e eficiência.

Na unidade de negócios: Serviços, foram adquiridas duas empresas no segmento de PSP – Programa de Suporte ao Paciente, a Azimute e a Integra, as quais já estão trabalhando com equipes e sistemas integrados o que proporciona um *backlog* único para clientes internos e externos e maior eficiência e transparência na agenda de tecnologia.



Olá, muito prazer.
Eu sou a Mel e serei sua nova especialista Viveo.
A partir de agora, estarei aqui para te ajudar com
todas as suas dúvidas. Conte comigo!

Painel de protocolos

Assistente virtual MEL

Somos a primeira empresa de saúde em produção e distribuição a implementar uma plataforma de *customer care*. Nossa assistente virtual Mel foi criada para agilizar o atendimento dos clientes, tanto para consultas como para solicitações, quanto para a gestão de compra. Os principais diferenciais são:

- > Atendimento mais direcionado e estratégico;
- > Gestão de portfólio;
- > Acesso seguro e exclusivo;
- > Possibilidade de troca de mensagens por WhatsApp, e-mail e outras formas de contato.

Em 2022, a plataforma atingiu uma média de 24.600 acessos mensais, proporcionando uma maior agilidade com retorno das solicitações em cerca de dois dias. O crescimento da ferramenta resultou em novas funcionalidades:

- > Possibilidade de o cliente visualizar todos os CNPJ de uma única vez;
- > Documentos legais (todos os documentos do grupo Viveo disponíveis e atualizados);
- > Documentos regulatórios (envio dos documentos necessários para compras de produtos);
- > Chatbot (consumidor, cliente e transportadoras);
- > Sustentabilidade Viveo;
- > Venda triangular;
- > Migração de Ad para todo grupo;
- > Agendamento automatizado Cremer, entre outros.

Investidores e Outros Públicos

GRI 2-29

Chegamos ao final de 2022 com uma base acionária composta por mais de 640 investidores. Em conformidade com as melhores práticas de governança corporativa, foram criados canais de comunicação dedicados aos acionistas, pelos quais são divulgadas informações relevantes sobre o negócio, que os apoiem na tomada de decisão.

Com isso, estabelecemos uma relação muito próxima e de confiança com esses *stakeholders*.

O ano de 2022 foi marcado pela realização do primeiro **Viveo Day**, evento que levou os investidores para conhecer as operações e o dia a dia da Companhia.

Além dos investidores e demais públicos já abordados no Relatório, também mantemos bom relacionamento com diversos outros grupos de *stakeholders* – entidades representativas do setor, universidades, representantes do poder público em todas as suas esferas, imprensa, organizações sem fins lucrativos, entre outros.

Buscamos estabelecer e manter um relacionamento com as diversas partes interessadas, baseado no comportamento ético e no respeito, assim como procuramos engajar nossos *stakeholders*, sempre que possível, em nossas atividades. Assim, alcançamos soluções coletivas que consideram diferentes pontos de vista e trazem resultados mutuamente benéficos, de forma a mitigar riscos.

As práticas de engajamento incluem identificação periódica de principais *stakeholders*, monitoramento do relacionamento e plano de ação, sempre que necessário.



6

Gestão Ambiental

CAPITAIS RELACIONADOS



ODS RELACIONADOS



Combate às Mudanças Climáticas

GRI 3-3

Atuamos de forma responsável e contamos com um modelo de operação ecoeficiente, que está em constante evolução e tem um importante papel na longevidade da Companhia.

Reconhecendo a ameaça aos ecossistemas como resultado das mudanças climáticas, reforçamos o comprometimento com o tema junto às demais empresas, governos e sociedade como um todo para minimizar os impactos das atividades.

Nós nos dedicamos a atender todos os requisitos legais, promover campanhas internas sobre consumo consciente de recursos naturais e, sempre que possível, optar pelo uso de materiais mais sustentáveis na cadeia de produção.

Caracterizada pela capacidade de produzir mais, usando menos, a operação ecoeficiente gera indicadores e atua na melhoria contínua de temas ambientais prioritários para a estratégia de sustentabilidade. Na prática, também mantemos Grupos de Trabalho para estabelecimento de diretrizes e práticas voltadas à melhoria da performance ambiental.



Ecoeficiência e Soluções para a Sustentabilidade: Grupo de Trabalho Energia, Emissões e Logística Sustentável

GRI 2-13 | 3-3

O **GT de energia e emissões** é responsável por definir metas de longo prazo e garantir a adoção de práticas de ecoeficiência com foco na redução da intensidade energética e da geração de GEE, bem como no aumento da participação de energias renováveis nos processos industriais.

Já o **GT Logística Sustentável** tem por objetivo planejar e acompanhar a execução de iniciativas para redução de emissões na atividade logística.

Desde 2021, os GTs lideram a elaboração do Inventário de Emissões, além de liderarem grande parte dos investimentos aprovados pela Companhia. Foram R\$ 65 milhões de investimentos para os projetos ESG de 2020 a 2022. Já atingimos o valor de aproximadamente de R\$ 66 milhões investidos.

- > Em 2022, realizamos 10.863 entregas verdes com quatro caminhões elétricos em São Paulo, o que gerou uma redução de 43,89 de tCO₂e.

Comprometidos em diminuir ou mitigar possíveis impactos ambientais, em 2022, iniciamos a integração do Task Force on Climate Related Financial Disclosures (TCFD) e, a partir de 2023, vamos criar um fórum multidisciplinar de Mudanças Climáticas, que terá como principais atribuições: definir o acompanhamento das metas propostas, criar estratégias de redução das emissões, validar as informações do inventário de emissões e buscar inovações e tecnologias para melhoria de processos.

Ainda em 2022, desenvolvemos um Selo Verde, o OnLife, de modo que identificamos as práticas sustentáveis internamente. A iniciativa se concretizou, pois acreditamos ser mais uma maneira de refletir a estratégia de sustentabilidade conectada ao cuidado com a vida e, acima de tudo, com o planeta.

No último trimestre, lançamos mais dois canais de comunicação focados em sustentabilidade para diferentes públicos:



- > Colaboradores: **Minuto OnLife**, pequenas pílulas com foco em conscientização e ampliação de conhecimento sobre o tema ESG;
- > *Stakeholders* externos: **Newsletter Onlife**, divulgação da estratégia, projetos, iniciativas e resultados ESG com foco em transparência e ampliação de conhecimento para clientes, fornecedores, investidores etc.



Emissões

GRI 305-1 | 305-2 | 305-3 | 305-6

Acreditamos que **pensar de forma integrada nos fortalece**. Por isso, queremos crescer como uma Organização que não só é capaz de mitigar seus impactos negativos relacionados às emissões de gases de efeito estufa, mas, que gera impacto positivo no combate às mudanças climáticas por meio de uma estratégia robusta de ecoeficiência.

Em 2022, continuamos trabalhando no aprimoramento da qualidade dos dados das emissões de escopos 1 e 2, além de otimizar o mapeamento das categorias de escopo 3, sendo elas viagens a negócios, geração de resíduos nas operações¹, bens e serviços comprados, transporte e distribuição (*upstream*), perda e distribuição de energia e deslocamento de colaboradores.

O acompanhamento é realizado por meio de uma plataforma específica, Climax¹, em 48 operações, tanto em 2021 quanto em 2022. A fim de garantir maior confiabilidade desses resultados, o inventário² de GEE passa por verificação independente, assegurando que ele está materialmente correto.

¹ Variação superior percebida devido à maior cobertura do inventário, em 2022, em relação às emissões do escopo 3 de resíduos, comparada a 2021.

² Utilizamos as metodologias GHG Protocol Brasil, IPCC (2006) e ISO 14064.

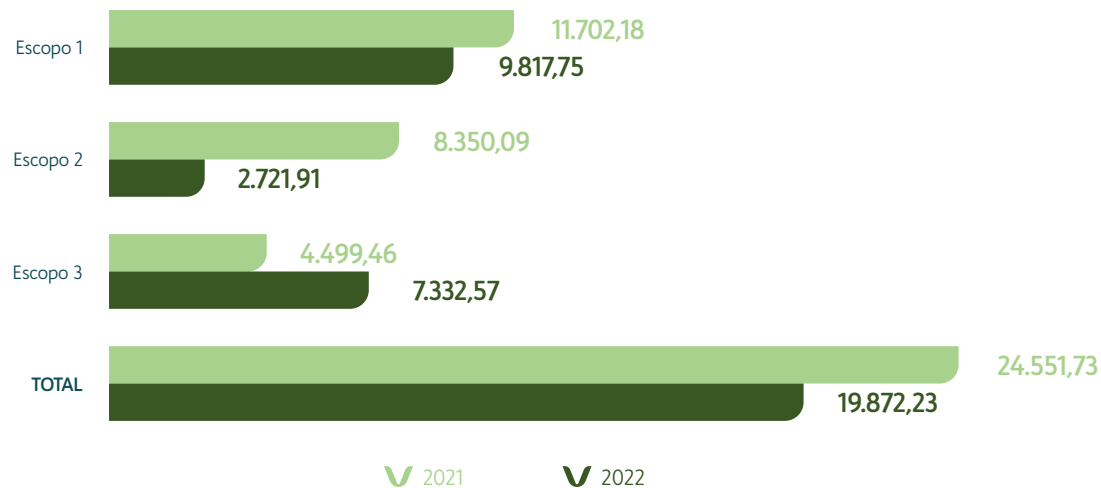
Dentre os principais impactos da retomada das atividades em 2022, identificamos o aumento das emissões devido ao retorno presencial aos escritórios e viagens de negócio.

Ao final de 2022, as iniciativas de ecoeficiência implementadas resultaram na redução de 19% no total de emissões de GEE!

Além disso, tivemos alterações no total de emissões reportado em 2021 devido à atualização das unidades de medidas informadas no sistema Climas.

Evolução das emissões de GEE

(em tCO₂e)



Emissão de outros GEE — em tCO ₂ e	2021	2022
HCFC-22 ³	1.436,12	1.643,05
HCFC-141b ³	8,20	-
Propano (R-290)	-	0,000858
Isobutano (R-600a)	-	0,003474

³ Substâncias que destroem a camada de ozônio (SDO) com base no Protocolo Montreal.



Energia

GRI 2-25 | 302-1 | 302-2

Temos uma atuação focada na garantia de eficiência energética. Compramos energia proveniente do mercado livre e damos preferência para matrizes energéticas de fontes renováveis de baixo impacto ambiental.

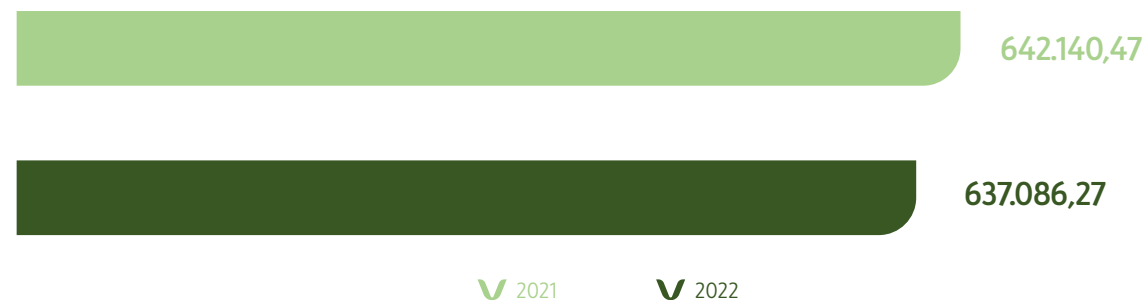
O consumo de energia é monitorado constantemente em uma plataforma específica, chamada Climax. Houve aumento no consumo em relação a 2021, pois, além da diminuição do *home office* dos colaboradores e da maior frequência de viagens a negócios, muitas aquisições foram realizadas em 2022.

Reforçamos que todos os CDs operam com empilhadeira elétrica e, para tornarmos a operação ainda mais sustentável, realizamos a compra de três carregadores elétricos para a bateria dos equipamentos. Além de reduzir o consumo de energia, também diminuimos o descarte de baterias.



Consumo total de energia

Combustíveis + Energia Elétrica (em GJ)



Ações realizadas para reduzir o consumo focado na redução da emissão de CO₂



Plantas com caldeiras movidas à biomassa, proveniente da madeira de reflorestamento, substituindo assim o combustível fóssil



Projeto para trazer energia limpa para os centros de distribuição



R\$ 11 milhões investidos em melhorias no consumo de energia

Consumo de Energia

Combustíveis Não Renováveis (em GJ)

Combustível	2021	2022
Acetileno	2,89	1,31
Diesel	68.919,03	65.157,19
Gasolina	12.365,50	12.029,52
Gás liquefeito de petróleo (GLP)	5.934,56	6.343,78
Gás natural	87.076,15	55.316,27
Total	174.298,13	138.848,07

Consumo de Energia

Combustíveis Renováveis (em GJ)

Combustível	2021	2022
Biomassa/Outra biomassa sólida primária	213.490,94	248.628,75
Etano hidratado	1.702,85	2.922,89
Total	215.193,79	251.551,64



Consumo de Energia Elétrica (em GJ)	2021	2022
Energia elétrica adquirida	238.771,90	228.790,98

Consumo de Energia Fora da Organização (em GJ)	2021	2022
Diesel	11.248,90	12.979,94
Gasolina	269,46	465,45
Querosene de aviação	2.358,29	4.449,85
Lubrificante	-	0,33
Total	13.876,65	17.895,57

Inovação com Frota Verde

Um ano após a implementação do projeto que visa a expandir o conceito de entregas sustentáveis para todo o Brasil, finalizamos o ano operando em quatro veículos elétricos. Para 2023, já foram incluídos mais quatro caminhões elétricos. A expectativa é que, nos próximos três anos, todo o *last mile* (última milha) da frota que atende a Região Metropolitana São Paulo seja entregue sem emitir GEE.

Em 2022, compramos quatro veículos IEV1200T (Jac Motors), que resultaram na redução de 43,89 de tCO₂e e na economia de R\$ 117.622,61 em diesel, já considerando os custos das recargas.



Paralelamente, a parceria com a Movida – empresa de aluguel de carros – neutraliza 100% das emissões de GEE geradas nos contratos de locação da frota da área comercial por meio do plantio de árvores nativas no corredor de biodiversidade do Rio Araguaia, um dos maiores espaços de biodiversidade do mundo.



Água e Efluentes

GRI 2-25 | 3-3 | 303-1 | 303-3

A água é um recurso fundamental no desenvolvimento das atividades da Viveo, principalmente na fabricação de produtos e abastecimento das unidades operacionais.

Para atender a essa demanda, combinamos o fornecimento por meio de captações superficiais e subterrâneas, em áreas urbanas, realizado por distribuidoras locais, e por meio de concessionária, nas demais áreas.

As informações são registradas nas faturas. Por meio dos hidrômetros instalados nos pontos de captação, são realizadas medições de volume retirado, a fim de não ultrapassar o definido nas outorgas concedidas pelo órgão ambiental.

Apesar de o consumo total de água ter aumentado, isso aconteceu em proporção menor do que o aumento do volume, ou seja, o consumo de água por tonelada produzida reduziu em 2022.

Captação de Água (em m³)⁴

Fonte	2021	2022
Capacitação superficial	580.909,00	587.037,00
Abastecimento público (concessionária)	18.528,83	19.426,31
Água subterrânea (poço outorgado)	69.300,49	73.020,88
Total	668.738,32	679.484,19

⁴ Informações de captação obtidas com estimativa de consumo nos CDs: Mafra DF, Mafra Londrina, Expressa DF, Byogene, Mafra Jaboatão. Dados não incluem o consumo das unidades das empresas da Daviso e FW.



Nas unidades industriais de maior consumo, há Estação de Tratamento de Efluentes (ETE), em que a água utilizada nos processos industriais é tratada antes do descarte. Em locais onde não há ETE, o descarte é feito em redes de tratamento das concessionárias.

Mesmo captando menos água em comparação a 2021, este ano apresentamos um aumento em seu consumo devido à aquisição de novas empresas. Destacamos que 90% da água é consumida nas fábricas, sendo as operações têxtil (Cremer Têxtil) e de algodão (Flexicotton) as que mais se utilizam.

No entanto, os processos de ecoeficiência implementados, como as reduções do tempo de alvejamento (processo de clareamento e limpeza de tecido de algodão) e do uso de químicos utilizados no processo, permitiram a mitigação dos impactos, diminuindo o consumo de mais de cinco milhões de litros de água em 2022.



Ecoeficiência: Grupo de Trabalho Água

GRI 2-13

O GT pretende reduzir o consumo de água por volume produzido; apoiar a renovação tecnológica de processos e equipamentos, com vistas à redução do consumo; e implantar programas de diminuição de desperdício e ampliação do reuso de água.

Dentre as ações desenvolvidas em 2022, destacamos:

- > A melhoria no processo de alvejamento do algodão trouxe a eliminação de um dos banhos de lavação que, por sua vez, também reduziu o tempo de duração do processo, bem como a quantidade de água utilizada e o uso de produtos químicos.

Resíduos

GRI 2-25 | 3-3 | 306-1 | 306-2 | 306-3

Mantemos uma gestão responsável de resíduos nas operações, a qual busca enviar o mínimo de material possível para aterros e ampliar, de forma contínua, os índices de redução, reutilização e reciclagem da Companhia.

Em 2022, 97% dos resíduos gerados foram classificados como não perigosos, e 3% como perigosos. Houve um aumento de 25%, em comparação a 2021, reflexo da aquisição de duas novas fábricas de lenços umedecidos.

Peso Total de Resíduos Gerados (em toneladas) ⁵		
Fonte	2021	2022
Resíduos Perigosos	47,57	208,19
Resíduos Não Perigosos	5.036,44	6.614,90
Total	5.084,01	6.823,09

⁵ Os números de 2021 consideram as unidades industriais Cremer, Flexcoton, Daviso e FW.



Expansão do projeto de embalagens retornáveis:

Estamos passando por um processo de transição em nossas embalagens. Escolhemos substituir o isopor por outros materiais retornáveis.

> 8,25 toneladas

de resíduos deixaram de ser gerados para o setor da saúde

Alguns segmentos de processos industriais têm maior potencial de impacto ambiental no tema, são eles: têxtil, plásticos, adesivos, higiene e cosméticos, para os quais há maior volume e diversidade de materiais descartados.

Cada operação mantém um Plano de Gerenciamento de Resíduos Sólidos (PGRS), além de prestadores de serviço especializados, capacitados e licenciados para fazer a destinação final.



O transporte e a destinação final dos resíduos são terceirizados. Para a contratação de empresas de gerenciamento, são definidos procedimentos padronizados, em conformidade com a legislação ambiental vigente, que visam a garantir o atendimento aos requisitos ambientais aplicáveis.

A verificação é feita por meio da conferência de documentações e, sempre que possível, pelo acompanhamento da rotina das operações desses parceiros pela área de meio ambiente da Viveo.

Realizamos o acompanhamento diário e o reporte mensal de indicadores ambientais das indústrias, principalmente por serem elas as maiores geradoras de resíduos dentro da Companhia. A partir dos resultados, traçamos planos de ação, metas e objetivos para a melhoria contínua.

Em 2022, foi proposta uma meta de redução de 5% do envio de resíduos gerados na indústria para aterro. Fechamos o ano com uma diminuição de 20% dos resíduos enviados para aterro, a partir, principalmente, de ações de conscientização interna.



Em janeiro de 2022, a Fábrica da FW tornou-se a primeira unidade aterro zero do grupo, oferecendo tecnologias de destinação mais limpas e evitando o envio de cerca de 136,44 toneladas de resíduos para o aterro.

A Flexicotton promove o reaproveitamento dos resíduos de fibras curtas de algodão provenientes de indústrias têxteis que, após passarem por processo de branqueamento, compõem 100% da matéria-prima de algodão para fabricação de produtos de higiene pessoal. Somente no ano de 2022, reduzimos cerca de 3.500 toneladas desse resíduo nos aterros.

Na Cremer Plásticos, certos tipos de produtos que apresentaram desvio de qualidade são moídos e, posteriormente, retornam ao processo produtivo, na fabricação de novos produtos. Essa prática evita a geração de, aproximadamente, 131,9 toneladas de resíduos plásticos por mês.

Já a Cremer Adesivos deixou de destinar para aterro industrial aproximadamente uma tonelada de resíduos de tecidos, que se tornaram matéria-prima para a confecção de *ecobags* entregues para todos os colaboradores em comemoração ao mês do meio ambiente e também na confecção das bolsas maternidade do Programa Bem Gestar.



Ecoeficiência e Soluções para a Sustentabilidade: Grupo de Trabalho de Resíduos e Resíduos do Setor

GRI 2-13 | 3-3

O **grupo de trabalho de resíduos** prioriza a economia circular e a redução da disposição final em aterros, além de garantir a conformidade legal em todas essas etapas da gestão de resíduos do ecossistema.

Em 2022, destacamos a aquisição de um *software* para o gerenciamento dos resíduos, além do início das atividades de diagnóstico das unidades e a definição de indicadores de desempenho.

Paralelamente, mantemos um **GT de Resíduos do Setor**, que visa a contribuir, por meio de produtos e serviços, com o setor da saúde no gerenciamento do tema.





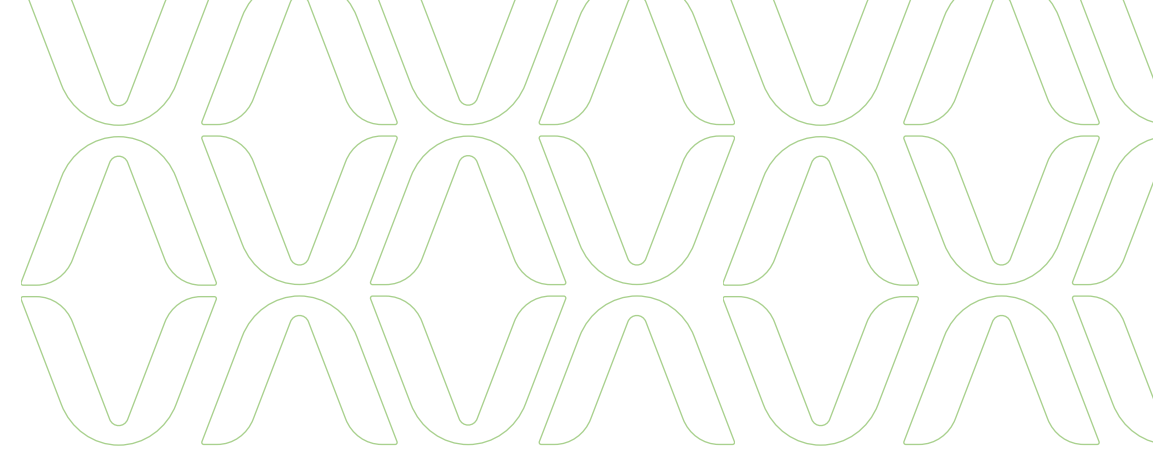
Indústria Sustentável

GRI 2-29

No segmento de cosméticos, a linha TOPZ Baby de xampu, condicionador e sabonete líquido passou por uma reformulação, tornando-se 100% vegana e sem substâncias controversas em sua composição.

A Viveo entende que a análise do impacto de produtos e embalagens e a busca por soluções sustentáveis devem ser elementos intrínsecos ao processo de inovação e desenvolvimento contínuo do seu portfólio, envolvendo todo o escopo da vida útil de produtos e serviços. Por isso o tema integra a estratégia de sustentabilidade da Companhia e reflete o seu compromisso com todo o ecossistema.

Como resultado da análise do GT de produtos sustentáveis, realizada por consultoria externa especializada, 30 projetos foram avaliados em relação aos atributos de sustentabilidade.



Cosméticos

> 65% dos produtos biodegradáveis ou recicláveis.



Adesivos

- > Média de 63% de aderência dentre os projetos da linha hospitalar;
- > 26% recicláveis ou biodegradáveis em até cinco anos.



Têxtil

> 73% de aderência média dentre os 18 projetos analisados.



Plásticos

> 53% de aderência média dentre os 6 projetos analisados.

Soluções para a Sustentabilidade: Grupo de Trabalho Produtos Sustentáveis

GRI 3-3

Em 2022, o Grupo, dedicado a integrar a sustentabilidade no processo de desenvolvimento de produtos realizou uma série de diagnósticos e impulsionou o engajamento das equipes para parâmetros de inovação, dentre os dez atributos de sustentabilidade propostos na Política de Produtos Sustentáveis. Paralelamente, o GT recebeu uma análise externa dos avanços implementados, permitindo que iniciássemos um novo movimento da Companhia rumo à sua visão de sustentabilidade para o portfólio de produtos. Acompanhe os resultados:

- > Redução de 22.222,7 kW/h do consumo energético da Companhia;
- > Redução de 7.933.153 L do consumo hídrico;
- > Redução de 1.069.191 de custos;
- > Reduções de 13.385 kg de papel, 3.918 kg de plástico e 11.574 kg de outras matérias-primas;
- > 321 árvores poupadas.



Na indústria têxtil, a mudança se deu nas embalagens plásticas que possuem em sua composição PEL+PEBD: polietileno linear + polietileno de baixa densidade, onde acrescentamos um aditivo biodegradável, tornando a sua decomposição mais rápida alcançando 91% de biodegradabilidade em um período de até dois anos.

Já na plataforma de plástico, os carretéis e capas utilizados para enrolar e embalar os esparadrapos e fitas microporosa, produzidos com Poliestireno (PS) virgem, foram validados para suas produções a utilização de material reciclado. Até então, utilizávamos 100% de Poliestireno virgem, no entanto, passamos a utilizar a composição de 60% de Poliestireno virgem e 40% de Poliestireno reciclado.

7

Anexos



Sumário de Conteúdo da GRI

A Viveo relatou as informações citadas neste Sumário de Conteúdo da GRI para o período de 1º de janeiro a 31 de dezembro de 2022 com base nas Normas GRI.

Normas Universais		Referência (pg.)/Resposta direta
Conteúdos Gerais		
A organização e suas práticas de relato		
2-1	Detalhes da organização	A CM Hospitalar S.A é uma sociedade de capital aberto, com sede em Ribeirão Preto – SP. Saiba mais nas páginas 09, 11, 12 e 29.
2-2	Entidades incluídas nos relatórios de sustentabilidade da organização	O escopo deste documento inclui informações das empresas que compõem a Viveo durante todo o ano de 2022, conforme Demonstrações financeiras, disponíveis aqui. Saiba mais na página 14.
2-3	Período de relato, frequência e ponto de contato	Páginas 04 e 05.
2-4	Reformulações de informações	Este documento segue as diretrizes atualizadas do caderno geral (2) e de temas materiais (3) da GRI. Dessa forma, é a primeira vez que respondemos alguns indicadores, sinalizados neste índice GRI <i>Standards</i> . Houve reformulação do indicador 404-1 em relação aos dados de 2021 para atendimento à exigência do protocolo, de forma que a média de treinamento passou a ser calculada em relação ao total de colaboradores descritos no 2-7 (treinados e não treinados). Os dados da série 305 - Emissões e da série 302 - Energia do ano de 2021 foram reformulados devido à atualização do cálculo do inventário de emissões de GEE.
2-5	Verificação externa	Páginas 05 e 106.
Atividades e empregados		
2-6	Atividades, cadeia de valor e outras relações comerciais	Páginas 12, 14 e 76.
2-7	Empregados	Os números disponíveis na página 52 foram calculados com os dados das seguintes empresas: FW, CM Hospitalar, Cremer, Life, Health Log, Integra, ARP Med, Tecno4, Expressa, CM PFS, Flexicotton, Daviso, Hosp-Pharma, Apijã, Pro Infusion, Macromed, Medcare, Vitalab, Azimute, Aporte, Laborsys, Famap, Mafra Delivery, Solus, Boxifarma, Ativem Pointmed e Bemk.
2-8	Trabalhadores que não são empregados	Ao final do ano, 187 profissionais terceirizados trabalhavam nas dependências da Viveo, sendo 65% na limpeza e manutenção predial, 31% na segurança e 4% na recepção. Utilizamos o sistema Bernhoeft para a Coleta e Análise de dados. Adicionalmente, utilizamos o sistema ERP Protheus para conferir se há algum prestador de serviços sendo pago sem o dado constar na Bernhoeft. Mensalmente, esses dados são apresentados para a área responsável por meio de uma planilha com a relação dos terceiros que atuam presencialmente nas plantas da Viveo. Anualmente, é realizado o levantamento das informações do número de terceiros com descrição de cargos, exclusivamente para o relato de sustentabilidade.
Governança		
2-9	Estrutura de governança e composição	Páginas 29, 30, 31 e 32.
2-10	Nomeação e seleção do mais alto órgão de governança	Saiba mais na nas páginas 31 e 32, ou acesse o Estatuto Social, disponível aqui.
2-11	Presidente do mais alto órgão de governança	Página 30.
2-12	Papel do mais alto órgão de governança na supervisão da gestão dos impactos	Páginas 13, 32, 35 e 38.

Normas Universais		Referência (pg.)/Resposta direta
2-13	Delegação de responsabilidade pela gestão de impactos	Páginas 20, 21, 29, 36, 60, 69, 75, 76, 84, 91 e 94.
2-14	Papel desempenhado pelo mais alto órgão de governança no relato de sustentabilidade	Página 21.
2-15	Conflitos de interesse	Saiba mais na página 34 ou acesse a Política de Indicação dos Administradores, disponível aqui .
2-16	Comunicação de preocupações críticas	Página 38.
2-17	Conhecimento coletivo do mais alto órgão de governança	Página 21.
2-18	Avaliação do desempenho do mais alto órgão de governança	Saiba mais na página 33. Os detalhes também podem ser consultados no item 12.1 do Formulário de Referência, disponível aqui .
2-19	Políticas de remuneração	Página 33.
2-20	Processo para determinação da remuneração	Página 33.
2-21	Proporção da remuneração total anual	A proporção entre a remuneração total (salário + benefícios) do indivíduo mais bem pago em relação à remuneração média de todos os colaboradores é de 39,18%. A proporção entre o aumento na remuneração do indivíduo mais bem pago em relação ao aumento percentual médio na remuneração de todos os empregados foi de 64,34%. Consideramos, para o cálculo, a remuneração anual (salário, férias, 13º salário e benefícios) de todos os colaboradores descritos no indicador 2-7.
Estratégia, políticas e práticas		
2-22	Declaração sobre a estratégia de desenvolvimento sustentável	Páginas 06, 15, 16 e 21.
2-23	Políticas de compromissos	Páginas 21 e 34.
2-24	Incorporando as políticas de compromissos	Páginas 34 e 35.
2-25	Processos para remediar impactos negativos	Páginas 34, 36, 38, 55, 63, 87, 90 e 92.
2-26	Mecanismos para buscar orientação e expor preocupações	Páginas 34, 37 e 67.
2-27	Conformidade com leis e regulamentos	Consideramos como “significativos” os casos disponibilizados pela Companhia no item 4 do Formulário de Referência, publicamente disponível no site de relação com investidores da Companhia. Não houveram casos significativos durante o período do Relatório.
2-28	Participação em associações	A Viveo não é associada a nenhuma organização.
Engajamento de Stakeholders		
2-29	Abordagem para o engajamento de <i>stakeholders</i>	Páginas 21, 82 e 95.
2-30	Acordos de negociação coletiva	Todos os colaboradores da Viveo são elegíveis a acordos de negociação coletiva, que ocorrem por meio de sindicatos. Porém, ao final de 2022, 51% dos colaboradores estavam, efetivamente, cobertos por esses acordos.
Tópicos materiais		
3-1	Processo para determinar os tópicos materiais	Páginas 21, 23 e 24.
3-2	Lista de tópicos materiais	Páginas 23 e 24.
3-3	Gestão de tópicos materiais	Páginas 19, 34, 58, 68, 76, 84, 90, 92, 94 e 96.

Normas Específicas

Conteúdos Econômicos

Desempenho Econômico

201-1	Valor econômico direto gerado e distribuído	Páginas 47 e 49.
-------	---	------------------

Combate à Corrupção

205-2	Comunicação e capacitação em políticas e procedimentos de combate à corrupção	Página 35.
205-3	Casos confirmados de corrupção e medidas tomadas	Não houve registros no Canal de Ética de situações classificadas como procedentes.

Conteúdos Ambientais

Energia

302-1	Consumo de energia dentro da organização	Páginas 87 e 88.
302-2	Consumo de energia fora da organização	Página 87.

Água e Efluentes

303-1	Interações com a água como um recurso compartilhado	Página 90.
303-3	Captação de água	Página 90.

Emissões

305-1	Emissões diretas (Escopo 1) de gases de efeito estufa (GEE)	Página 85.
305-2	Emissões indiretas (Escopo 2) de gases de efeito estufa (GEE) provenientes da aquisição de energia	Página 85.
305-3	Outras emissões indiretas (Escopo 3) de gases de efeito estufa (GEE)	Página 85.
305-6	Emissões de substâncias destruidoras da camada de ozônio (SDO)	Página 85.

Resíduos

306-1	Geração de resíduos e impactos significativos relacionados a resíduos	Página 92.
306-2	Gestão de impactos significativos relacionados a resíduos	Página 92.
306-3	Resíduos gerados	Página 92.

Conteúdos Sociais

Emprego

401-1	Novas contratações e rotatividade de empregados	Página 55.
401-2	Benefícios oferecidos a empregados em tempo integral que não são oferecidos a empregados temporários ou de período parcial	Página 56.

Normas Específicas

Saúde e Segurança do Trabalho

403-1	Sistema de gestão de saúde e segurança do trabalho	Páginas 63 e 65.
403-2	Identificação de periculosidade, avaliação de riscos e investigação de incidentes	Página 63.
403-3	Serviços de saúde do trabalho	Página 63.
403-5	Capacitação de trabalhadores em saúde e segurança do trabalho	Página 63.
403-6	Promoção da saúde do trabalhador	Página 63.
403-8	Trabalhadores cobertos por um sistema de gestão de saúde e segurança do trabalho	Página 63.
403-9	Acidentes de trabalho	Página 63.

Capacitação e Educação

404-1	Média de horas de capacitação por ano, por empregado	A partir de 2022, o indicador passou a incorporar horas de Dialogo Diário de Segurança (DDS), visto que o momento não é utilizado apenas para comunicação e, sim, para conscientização e aprimoramento de temas estratégicos para a Companhia. Saiba mais sobre os números de 2022 na página 68.
-------	--	--

Diversidade e Igualdade de Oportunidades

405-1	Diversidade em órgãos de governança e empregados	A Viveo tem 1,8% sobre o valor total da cota obrigatória para PcDs. Saiba mais nas páginas 31, 52 e 58.
-------	--	---

Não Discriminação

406-1	Casos de discriminação e medidas corretivas tomadas	Página 58.
-------	---	------------

Comunidades Locais

413-1	Operações com engajamento, avaliações de impacto e programas de desenvolvimento voltados à comunidade local	Páginas 70 e 74.
-------	---	------------------

Saúde e Segurança do Consumidor

416-1	Avaliação dos impactos na saúde e segurança causados por categorias de produtos e serviços	Página 19.
416-2	Casos de não conformidade em relação aos impactos na saúde e segurança causados por produtos e serviços	Não houve qualquer caso confirmado em 2022.

Privacidade do Cliente

418-1	Queixas comprovadas relativas à violação da privacidade e à perda de dados de clientes	Não houve.
-------	--	------------

Índice TCFD



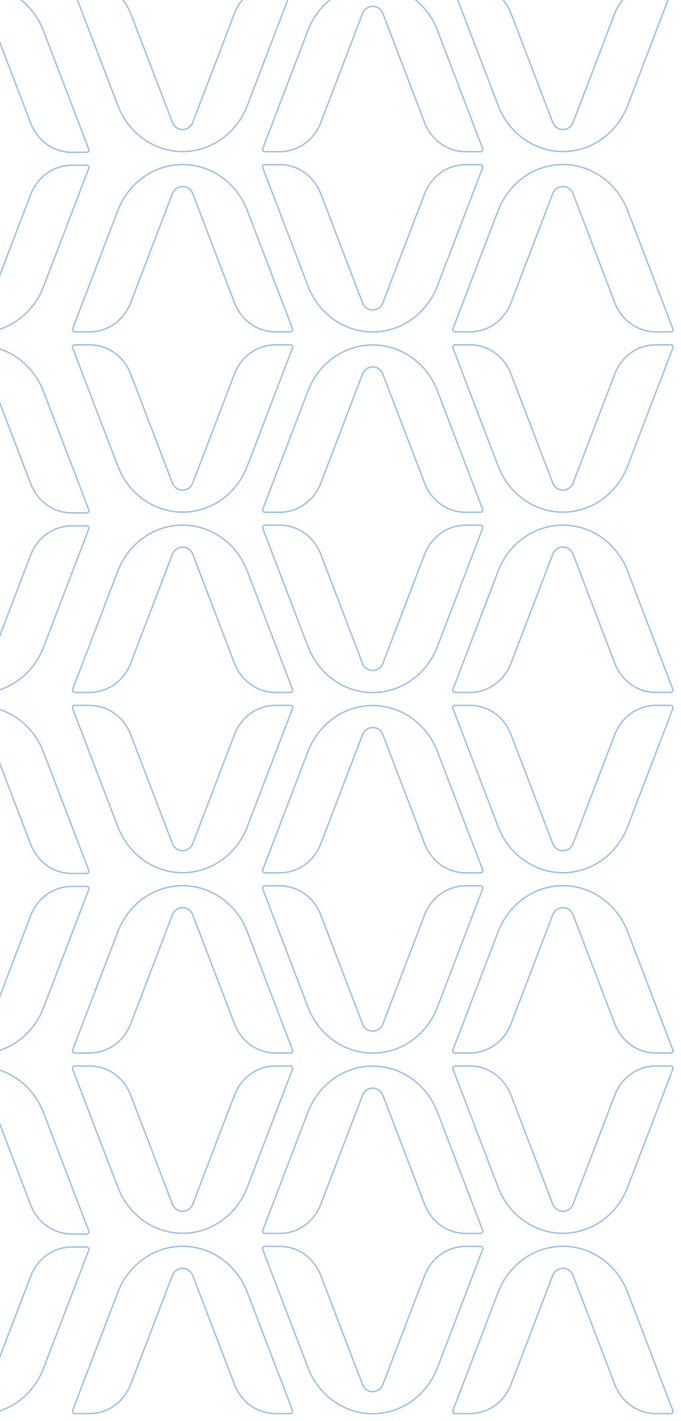
Temas	Recomendações	O que fazemos
Governança 1	Descreva como o Conselho supervisiona os riscos e oportunidades relacionados às mudanças climáticas.	Temos uma governança do Comitê de Sustentabilidade. Realizamos o reporte trimestral da estratégia para o CA e apresentamos a matriz de riscos ESG para Comitê de Riscos, Auditoria, <i>Compliance</i> e RH.
Governança 2	Descreva o papel do Conselho na avaliação e gestão de riscos e oportunidades relacionados às mudanças climáticas.	Os conselheiros participam de entrevistas para a construção da matriz de materialidade e estratégia de sustentabilidade. Além disso, aprovam os orçamentos (OPEX e CAPEX) e garantem a avaliação prévia de recomendações do Comitê de Riscos, Auditoria, <i>Compliance</i> e RH (participação de membros independentes), que já recebeu validação do Comitê de Sustentabilidade (com participação de consultor especializado).
Estratégia 1	Riscos e oportunidades relacionados às mudanças climáticas que a organização identificou no curto, médio e longo prazos.	Todos os temas materiais e os planos de ação foram avaliados de acordo com a Política de riscos corporativos, que aborda o impacto e a probabilidade de ocorrência dos eventos nos negócios da Viveo. Adicionalmente, garantimos a avaliação de risco financeiro e sustentável para implementação de inovação e novas tecnologias em substituição do parque fabril e frota. Nos próximos anos, vamos realizar o diagnóstico para mapear o cenário em relação aos riscos climáticos. Assim, definiremos planos mais estruturados.
Estratégia 2	Impactos dos riscos e oportunidades relacionados às mudanças climáticas sobre os negócios, a estratégia e o planejamento financeiro da organização	Aprovamos orçamentos de acordo com classificação de riscos identificados na matriz, bem como garantimos que todos os lançamentos passem pela avaliação de critério ESG - produtos sustentáveis.
Estratégia 3	Resiliência da estratégia da organização, considerando diferentes cenários de mudanças climáticas, incluindo um cenário de 2°C ou menos.	Em integração.
Gestão de riscos 1	Processos utilizados pela organização para identificar e avaliar os riscos relacionados às mudanças climáticas.	Estamos em integração. Atualmente, a metodologia de classificação de riscos considera o mapa de calor em escala de impacto e probabilidade. Saiba mais na página 38. Além disso, para priorização de orçamento (OPEX) do centro de custo de sustentabilidade, utilizamos uma matriz que pontua: impacto, esforço, obrigatoriedade e prioridade.



Temas	Recomendações	O que fazemos
Gestão de riscos 2	Processos utilizados pela organização para gerenciar os riscos relacionados às mudanças climáticas.	Estamos estudando modelos mais específicos para o tema. Atualmente, contamos com uma metodologia-padrão de avaliação de riscos e, dentro das categorias, avaliamos questões socioambientais.
Gestão de riscos 3	Como os processos utilizados pela organização para identificar, avaliar e gerenciar os riscos relacionados às mudanças climáticas são integrados à gestão geral de riscos da organização.	Idem à resposta acima.
Métricas e metas 1	Métricas utilizadas pela organização para avaliar os riscos e oportunidades relacionados às mudanças climáticas de acordo com sua estratégia e seu processo de gestão de riscos.	Saiba mais sobre a estratégia de combate às mudanças climáticas na página 84.
Métricas e metas 2	Emissões de Gases de Efeito Estufa de Escopo 1, Escopo 2 e, se for o caso, Escopo 3, e os riscos relacionados a elas.	Saiba mais na página 86.
Métricas e metas 3	Metas utilizadas para gerenciar os riscos e oportunidades relacionados às mudanças climáticas e o desempenho com relação às metas.	Saiba mais sobre as metas na página 27.

Mapa de Capitais





Mapa de ODS



Páginas
23, 51, 58, 68, 69, 70, 75



Páginas
51, 58, 68



Páginas
23, 51, 58, 60



Páginas
23, 91



Páginas
23, 83, 84



Páginas
08, 21, 23, 40, 51, 58,
68, 69, 70, 76, 95



Páginas
08, 23, 40, 83, 84



Páginas
23, 51, 58, 60



Páginas
20, 21, 23, 28, 68, 76,
83, 91, 94, 95, 96



Páginas
23, 76, 83, 84



Páginas
21, 23, 28, 29, 34, 36, 95



Páginas
23, 28, 51, 76, 94

Carta da Asseguração

GRI 2-5



Relatório de asseguração limitada dos auditores independentes sobre as informações não financeiras constantes no Relatório de Sustentabilidade

Ao
Conselho de Administração e aos acionistas da
CM Hospitalar S.A.
São Paulo - SP

Introdução

Fomos contratados pela CM Hospitalar S.A. ("Viveo" ou "Companhia") para apresentar nosso relatório de asseguração limitada sobre as informações não financeiras constantes no "Relatório de Sustentabilidade 2022" da Viveo, relativas ao exercício findo em 31 de dezembro de 2022.

Nossa asseguração limitada não se estende a informações de períodos anteriores ou a qualquer outra informação divulgada em conjunto com o Relatório de Sustentabilidade, incluindo quaisquer imagens, arquivos de áudio ou vídeos incorporados.

Responsabilidades da Administração da CM Hospitalar S.A.

A Administração da Viveo é responsável por:

- Selecionar e estabelecer critérios adequados para a elaboração das informações constantes no Relatório de Sustentabilidade.
- Preparar as informações com base nos critérios e nas diretrizes da Global Reporting Initiative (GRI – Standards).
- Desenhar, implementar e manter controle interno sobre as informações relevantes para a preparação das informações constantes no Relatório de Sustentabilidade, que estão livres de distorção relevante, independentemente se causada por fraude ou erro.

Responsabilidade dos auditores independentes

Nossa responsabilidade é expressar conclusão sobre as informações não financeiras constantes no Relatório de Sustentabilidade 2022, com base nos trabalhos de asseguração limitada conduzidos de acordo com o Comunicado Técnico CTO 07/2022 emitido pelo CFC, e com base na NBC TO 3000 – Trabalhos de Asseguração Diferente de Auditoria e Revisão, também emitida pelo CFC, que é equivalente à norma internacional ISAE 3000 – Assurance engagements other than audits or reviews of historical financial information, emitida pelo International Auditing and Assurance Standards Board (IAASB). Essas normas requerem o cumprimento pelo auditor de exigências éticas, independência e demais responsabilidades referentes a ela, inclusive quanto à aplicação da Norma Brasileira de Controle de Qualidade (NBC PA 01) e, portanto, a manutenção de sistema de controle de qualidade abrangente, incluindo políticas documentadas e procedimentos sobre o cumprimento de requerimentos éticos, normas profissionais e requerimentos legais e regulatórios aplicáveis.

Adicionalmente, as referidas normas requerem que o trabalho seja planejado e executado com o objetivo de obter segurança limitada de que as informações não financeiras constantes no Relatório de Sustentabilidade 2022, tomadas em conjunto, estão livres de distorções relevantes.

Um trabalho de asseguração limitada conduzido de acordo com a NBC TO 3000 (ISAE 3000) consiste principalmente de indagações à Administração da Viveo e a outros profissionais da Viveo que estão envolvidos na elaboração das informações, assim como pela aplicação de procedimentos analíticos para obter evidências que nos possibilitem concluir, na forma de asseguração limitada, sobre as informações tomadas em conjunto. Um trabalho de asseguração limitada requer, também, a execução de procedimentos adicionais, quando o auditor independente toma conhecimento de assuntos que o levem a acreditar que as informações divulgadas no Relatório de Sustentabilidade, tomadas em conjunto, podem apresentar distorções relevantes.

Os procedimentos selecionados basearam-se na nossa compreensão dos aspectos relativos à compilação, à materialidade e à apresentação das informações contidas no Relatório de Sustentabilidade 2022, de outras circunstâncias do trabalho e da nossa consideração sobre áreas e sobre os processos associados às informações materiais divulgadas no Relatório de Sustentabilidade 2022, em que distorções relevantes poderiam existir. Os procedimentos compreenderam, entre outros:

- a. Planejamento dos trabalhos, considerando a materialidade dos aspectos para as atividades da Viveo, da relevância das informações divulgadas, do volume de informações quantitativas e qualitativas e dos sistemas operacionais e de controles internos que serviram de base para a elaboração das informações constantes no Relatório de Sustentabilidade 2022.
- b. Entendimento da metodologia de cálculos e dos procedimentos para a compilação dos indicadores por meio de indagações com os gestores responsáveis pela elaboração das informações.
- c. Aplicação de procedimentos analíticos sobre as informações quantitativas e indagações sobre as informações qualitativas e sua correlação com os indicadores divulgados nas informações constantes no Relatório de Sustentabilidade 2022.

- d. Para os casos em que os dados não financeiros se correlacionem com indicadores de natureza financeira, o confronto desses indicadores com as demonstrações contábeis e/ou registros contábeis.
- e. Análise dos processos para a elaboração do Relatório e da sua estrutura e conteúdo, com base nos Princípios de Conteúdo e Qualidade dos Standards para Relato de Sustentabilidade da Global Reporting Initiative (GRI).
- f. Avaliação dos indicadores não financeiros amostrados.
- g. Entendimento da metodologia de cálculos e dos procedimentos para a compilação dos indicadores por meio de entrevistas com os gestores responsáveis pela elaboração das informações.

Os trabalhos de asseguarção limitada compreenderam, também, a aderência às diretrizes e aos critérios da estrutura de elaboração GRI – Standards aplicável na elaboração das informações constantes do Relatório de Sustentabilidade 2022.

Acreditamos que a evidência obtida em nosso trabalho é suficiente e apropriada para fundamentar nossa conclusão na forma limitada.

Alcance e limitações

Os procedimentos executados em trabalho de asseguarção limitada variam em termos de natureza e época e são menores em extensão do que em trabalho de asseguarção razoável. Consequentemente, o nível de segurança obtido em trabalho de asseguarção limitada é substancialmente menor do que aquele que seria obtido se tivesse sido executado um trabalho de asseguarção razoável. Caso tivéssemos executado um trabalho de asseguarção razoável, poderíamos ter identificado outros assuntos e eventuais distorções que podem existir nas informações constantes no Relatório. Dessa forma, não expressamos uma opinião sobre essas informações.

Os dados não financeiros estão sujeitos a mais limitações inerentes do que os dados financeiros, dada a natureza e a diversidade dos métodos utilizados para determinar, calcular ou estimar esses dados. Interpretações qualitativas de materialidade, relevância e precisão dos dados estão sujeitos a pressupostos individuais e a julgamentos. Adicionalmente, não realizamos trabalho em dados informados para os períodos anteriores, nem em relação a projeções futuras e metas.

A preparação e a apresentação de indicadores de sustentabilidade seguiu os critérios da GRI – Standards, portanto não possuem o objetivo de assegurar o cumprimento de leis e regulações sociais, econômicas, ambientais ou de engenharia. Os referidos padrões preveem, entretanto, a apresentação e a divulgação de eventuais descumprimentos a tais regulações quando da ocorrência de sanções ou multas significativas. Nosso relatório de asseguarção deve ser lido e compreendido nesse contexto, de forma inerente aos critérios selecionados (GRI – Standards).

Conclusão

Com base nos procedimentos realizados, descritos neste relatório, e nas evidências obtidas, nada chegou ao nosso conhecimento que nos leve a acreditar que as informações não financeiras constantes no Relatório de Sustentabilidade, para o exercício findo em 31 de dezembro de 2022 da Viveo, não foram elaboradas, em todos os aspectos relevantes, com base nos Standards para Relato de Sustentabilidade da GRI.

São Paulo, 30 de maio de 2023

KPMG Auditores Independentes Ltda.
CRC 2SP-014428/O-6

Sebastian Yoshizato Soares
Contador CRC 1SP257710/O-4

Créditos

Coordenação

Sustentabilidade Viveo

Projeto editorial:

redação, consultoria GRI e Relato Integrado

RICCA Sustentabilidade

<https://www.linkedin.com/company/riccasustentabilidade/>

Projeto gráfico:

layout, diagramação e ilustrações

Ricca Sustentabilidade

<https://www.linkedin.com/company/riccasustentabilidade/>

Fotos e ilustrações

Banco de imagens Viveo

viveo