



RELATÓRIO DE 
SUSTENTABILIDADE
2021 



SUMÁRIO

05	SOBRE ESTE RELATÓRIO	GESTÃO AMBIENTAL	75
		Área Florestal Resíduos Energia Emissões Água Gestão de materiais Gestão de barragens	
07	MENSAGEM DA ADMINISTRAÇÃO		
11	A FERBASA		
	Memorial José Carvalho: 60 anos de Mis- são, Visão e Valores Ciclo de produção integrado Governança Corporativa Revisão Normativa Estrutura Acionária Estrutura Organizacional Materialidade Ética e Integridade Gestão de riscos Canais de comunicação		
		RESPONSABILIDADE SOCIAL	101
		Autonomia, escuta ativa e visão de longo prazo Capital Social Projetos	
43	GESTÃO DO CAPITAL HUMANO		
	Perfil dos colaboradores Treinamento e Capacitação Desenvolvimento Profissional Saúde e Segurança		
		DESEMPENHO EM 2021	115
		Investimentos e projetos em destaque Resultados operacionais Resultados financeiros	
		SUMÁRIO DE CONTEÚDO GRI	125

SOBRE ESTE RELATÓRIO

É com satisfação que a **FERBASA** apresenta a terceira edição de seu Relatório de Sustentabilidade, cujos dados se referem ao exercício social compreendido entre 1º de janeiro e 31 de dezembro de 2021, ano em que a Companhia celebrou o 60º aniversário de fundação.

GRI 102-46



Este Relatório foi elaborado em conformidade com a metodologia "GRI Standards: opção Essencial", padrão internacional definido pela Global Reporting Initiative (GRI), sem verificação externa. Essa diretriz permite relatar, de forma clara e transparente, os indicadores de desempenho operacional-financeiro e a gestão de aspectos ambiental, social e de governança (ESG, na sigla em inglês).

Os pontos abordados com maior ênfase ao longo deste trabalho foram determinados a partir dos resultados do segundo Ciclo de Ma-

terialidade realizado no exercício, com o objetivo de atualizar os temas materiais considerados relevantes para os diversos públicos de interesse da Companhia.

Dúvidas sobre informações aqui publicadas podem ser encaminhadas à equipe de Comunicação da FERBASA, pelos contatos:

Telefone: (71) 3404-3121 / 3645-8727

E-mail: comunicacao@ferbasa.com.br

MENSAGEM DA ADMINISTRAÇÃO

Pensar no futuro de forma sustentável, manter a austeridade e valorizar as pessoas é o caminho para a perenidade dos nossos negócios.

A perenidade dos negócios encabeça os objetivos estratégicos mais importantes traçados pela FERBASA, visão desdobrada na compreensão de que o nosso papel perante a sociedade extrapola a geração de emprego e renda, ampliando-se para a honrosa função de entregar às pessoas a possibilidade de um futuro mais digno e próspero.

Ao completar 60 anos, esse compromisso é então reiterado por todos os Ferbaseiros, que em 2021, tiveram seu empenho revertido em ótimo resultado, evidenciado no lucro de R\$ 642,9 milhões, no sucesso da manutenção das iniciativas voltadas à prevenção da covid-19 e na preservação dos cerca de 4 mil empregos diretos e indiretos. Em momentos como este, quando a dedicação de cada colaborador se torna ainda mais essencial para o desempenho geral, é possível experienciar bem mais, a força da nossa cultura e dos ensinamentos humanísticos legados pelo nosso

Instituidor, retratados nas escolhas estratégicas, e nas posturas cotidianas que também espelham a relevância da visão humilde e da priorização da sustentabilidade.

Foi em um contexto ainda de grandes incertezas econômicas, políticas e mercadológicas que fomos desafiados a ir além das atividades produtivas e administrativas para garantir a competitividade da Empresa, movimentar a economia, persistir e resistir. As iniciativas necessárias foram implementadas como resposta à retomada do setor siderúrgico brasileiro. Para isso, realizamos ajustes no mix de produção à crescente demanda do mercado nacional, mantivemos permanentes ações para a redução de custos, cujos efeitos contribuíram significativamente para o enfrentamento do cenário inflacionário mundial. Da mesma forma, a austeridade na gestão do caixa deu suporte à dinâmica do capital de giro, garantindo a continuidade dos investimentos



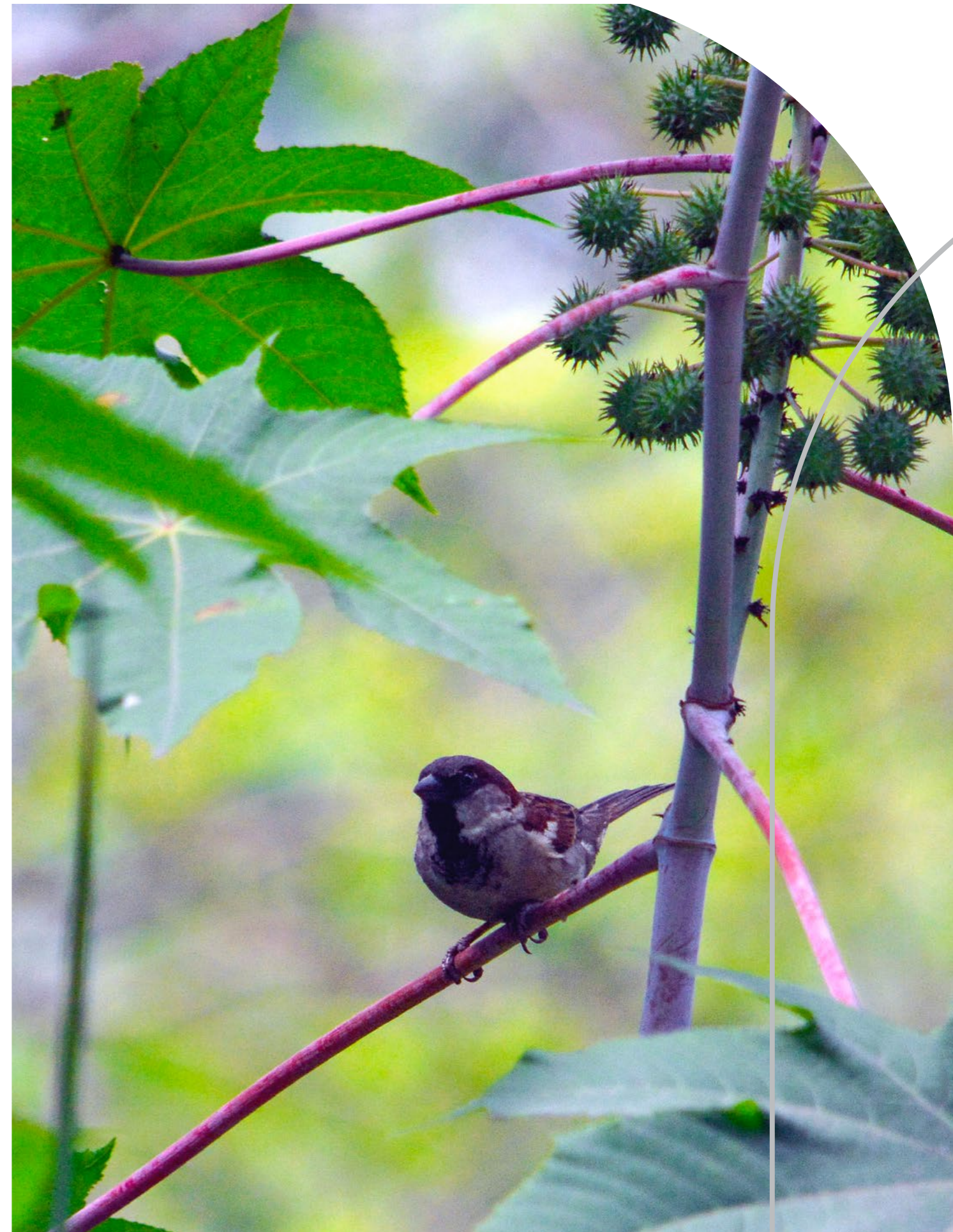
e uma distribuição regular de proventos ao longo do ano, além de possibilitar investimentos estratégicos futuros.

O ano de 2021 também foi de ampliação das práticas de ESG (ambiental, social e governança) e de estímulo aos processos voltados à inovação. No âmbito socioambiental, seguimos fortalecendo a nossa contribuição à sociedade, mediante ações de impacto positivo para a proteção do meio ambiente e em favor das comunidades circunvizinhas às nossas operações.

Por fim, tendo em vista os avanços de 2021, o refreamento da pandemia e as boas perspec-

tivas para 2022, iniciamos um novo ciclo com as atenções direcionadas à inauguração do Memorial José Carvalho. A casa onde o nosso Instituidor morou por mais de 30 anos foi reformada para receber um grande e rico acervo destinado a manter viva a memória e honrar a obra de José Carvalho, empresário e educador, que será sempre lembrado pela sua dedicação às causas sociais, em especial por eleger a Educação como caminho único para um futuro melhor para as gerações vindouras.

Boa leitura.





A FERBASA

GRI 102-1, 102-5, 102-7



Fundada em 23 de fevereiro de 1961 pelo engenheiro José Corgosinho de Carvalho Filho, a Cia de Ferro Ligas da Bahia (FERBASA) é uma organização nacional, de capital aberto, que figura entre as 500 maiores companhias do País e os 15 maiores grupos empresariais da Bahia, segundo o mais recente ranking da publicação Valor 1000.

Líder na produção de ferroligas no Brasil e única produtora integrada de ferrocromo das Américas, a FERBASA está presente nos segmentos de Metalurgia, Mineração, Recursos Florestais e Energia Renovável. A maior parcela de seu portfólio é destinada ao setor siderúrgico e à fabricação de aços inoxidáveis e especiais, atendendo aos mercados interno e externo (principalmente Japão, Estados Unidos e União Europeia). Sediada à Estrada de Santiago, s/n, Pojuca (BA), telefone (71) 3645-8700, concentra os trabalhos administrativos em seu escritório corporativo, estabelecido à

Rua Ewerton Visco, 290, Ed. Boulevard Side Empresarial, 25º andar, Caminho das Árvores, Salvador (BA). Para o desenvolvimento de suas atividades, a FERBASA conta com uma equipe de cerca de 4 mil pessoas, considerando colaboradores próprios e terceiros.

A FERBASA tem como foco a saúde e a segurança do trabalho de seus colaboradores, e a preservação do meio ambiente. As ações voltadas às comunidades do entorno das unidades produtivas são estruturadas pelo Programa de Responsabilidade Social

Aqui Tem Ferbasa, que tem como missão estimular o progresso social e econômico dessas regiões baianas, por meio do fomento das vocações locais, para a geração de empregos e renda. Esse compromisso, indissociável até hoje, tornou-se o alicerce para a criação, em 1975, da Fundação José Carvalho (FJC), entidade que se dedica há quase cinco décadas, integralmente, à Educação. As duas instituições herdaram de seu fundador, José Carva-

lho, a cultura humanística e o olhar diferenciado para a Educação como a mais inabalável e genuína via para a transformação social definitiva do País. **Clique aqui** para saber mais sobre a Fundação - <https://www.fjc.org.br/index.php>.

Em paralelo, a FERBASA mantém uma gestão corporativa austera, responsável e ética, que prioriza a perenidade dos negócios,



a geração de lucro e a oferta de produtos de elevada qualidade. Esse posicionamento, aliado a um cenário econômico favorável, permitiu à Companhia encerrar o exercício com receita líquida de R\$ 2,4 bilhões, montante que supera em 47,3% o resultado do ano anterior.

O pagamento de dividendos, baixo endividamento e alta liquidez também compõem o perfil da FERBASA, o que tem contribuído para seu reconhecimento como empresa sólida e segura.



MEMORIAL JOSÉ CARVALHO: 60 ANOS DE HISTÓRIA

Em 2021, a Ferbasa completou 60 anos de história, marcados por muito trabalho, união entre as equipes e uma elevada consciência social, que perpassa gerações de profissionais – os chamados “Ferbaseiros”. Devido às restrições impostas pelo período pandêmico, a celebração ocorreu em forma de agradecimento aos colaboradores, mediante realização de uma campanha sob o slogan **“Ferbaseiro: você nos trouxe até aqui”**, como um convite à reflexão sobre os valores presentes no cotidiano da Empresa: respeito, ética, humildade e valorização da vida.

Superada a fase mais crítica da pandemia, a Companhia retomou as comemorações do marco histórico dos seus 60 anos, com a inauguração do Memorial José Carvalho, em um evento que reuniu cerca de 3.500 colaboradores, familiares, clientes e fornecedores de vários países. Estruturado na casa onde o engenheiro viveu por mais de 30 anos, situada entre as sedes da FERBASA e da Fundação José Carvalho, o Memorial retrata os feitos do empresário e educador, que nasceu em Minas Gerais, em 1931, e construiu sua história na

Bahia, estado onde fundou a FERBASA e residiu até sua morte, em 2015.

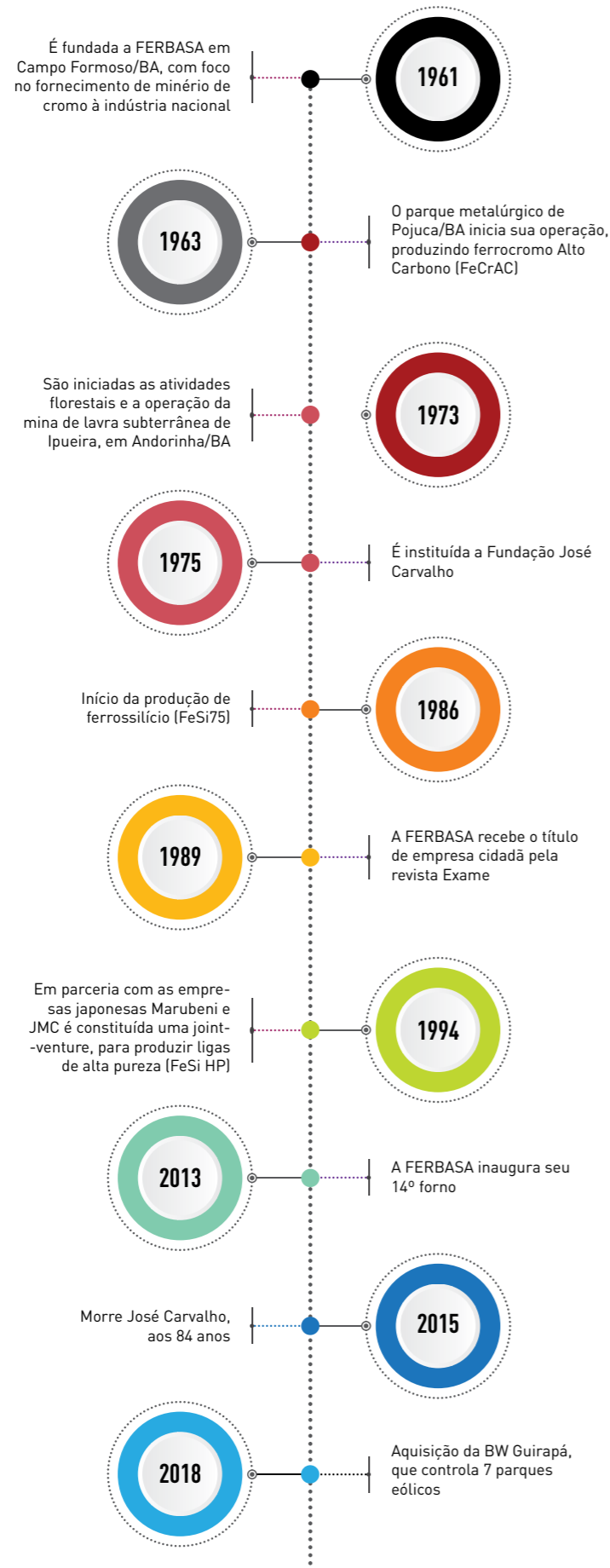
No Memorial, o público tem a oportunidade de conhecer a história de José Carvalho: a origem humilde, o destaque nos bancos escolares, o começo da vida profissional (marcada pela participação na construção da capital federal, Brasília), a criação da FERBASA e sua obra mais relevante, segundo seu próprio testemunho, a Fundação José Carvalho, instituída em 1975. Esses passos, somados à importância de amigos, da comunidade que o

acolheu, das parcerias e dos clientes, serão contados de forma moderna, com a exposição de um vasto acervo.

O projeto sumariza os momentos mais importantes da herança deixada pelo empreendedor nas últimas seis décadas: suas concepções, desafios, cultura e, principalmente, o impacto positivo de suas realizações sobre milhares de vidas. É a vitória de uma visão de longo prazo, que conjuga a busca de resultados financeiros, justiça social e sustentabilidade.



LINHA DO TEMPO FERBASA



MISSÃO, VISÃO E VALORES

GRI 102-16



MISSÃO

Atender ao mercado de ferroligas, minério de cromo e energia renovável, garantindo a satisfação dos clientes, acionistas e colaboradores, desenvolvendo e operando um modelo de negócio integrado de Mineração, Produção Florestal, Energia e Metalurgia, de forma sustentável e competitiva.

VISÃO



Ser uma empresa globalmente competitiva em ferroligas e minério de cromo, geradora de energia renovável, consolidando-se como referência em sustentabilidade.

VALORES



- Ética e respeito aos compromissos
- Oportunidade de crescimento pessoal e profissional
- Qualidade, segurança e solidez
- Simplicidade e humildade
- Sustentabilidade e valorização da vida

CICLO DE PRODUÇÃO INTEGRADO

A FERBASA dispõe de um ciclo de produção integrado e verticalizado, que assegura insumos fundamentais para os principais produtos comercializados pela Companhia:

Metalurgia

Na planta metalúrgica, localizada em Pojuca (município a 76 km da capital baiana), são produzidas as ligas metálicas, em 14 fornos elétricos (oito de ferrocromo e seis de ferrossilício), todos equipados com filtros de mangas, dispositivos que objetivam a neutralização do lançamento de material particulado na atmosfera. Essa produção é destinada principalmente ao setor siderúrgico e à fabricação de aços inoxidáveis e especiais, atendendo aos mercados interno e externo.

Mineração

A unidade metalúrgica é abastecida pelas operações de mineração instaladas no Centro-Norte e Nordeste da Bahia, sendo o minério excedente eventualmente destinado à exportação. O complexo inclui, uma mina subterrânea no Vale do Jacurici (Andorinha/BA) e outra a céu aberto (Campo Formoso/BA), ambas de minério de cromo, que detêm cerca de 95% das reservas nacionais comprovadas, duas minas de quartzo, nos municípios de Tucano/BA e Rafael Jambeiro/BA; e uma planta voltada à lavra de calcário de alta qualidade e sua transformação em cal virgem, na cidade de Euclides da Cunha/BA.



Florestal

O segmento florestal, que completa o ciclo, é composto por 64 mil hectares e se estende por nove municípios baianos: Araçás, Aramarí, Cardeal da Silva, Conde, Entre RioS, Esplanada, Maracás, Mata de São João e Planaltino. Desse total, 25 mil hectares são de florestas plantadas e renováveis de eucaliptos, utilizadas na produção de biorredutor, em fornos 100% mecanizados, os quais proporcionam condições de trabalho seguras e ergonomicamente corretas. O insumo é fundamental na fabricação do ferrossilício, representando um importante diferencial em relação a produtores de ferroligas que utilizam coque ou carvão mineral na produção dessa liga. Além disso, o uso do biorredutor confere à FERBASA a condição de usar um redutor renovável, e portanto capaz de contribuir para a redução das emissões de gases de efeito estufa (GEE).

CARVÃO VEGETAL X CARVÃO MINERAL – COMPARATIVO DE EMISSÕES

Insumo	Volume (t)	Emissão (tCO ₂ e)
Biorredutor	108.844,981	19.606,38
Coque de Carvão Mineral	91.601,602	285.120,30

1. Volume de biorredutor consumido pela FERBASA em 2021, na produção de ferrossilício.
2. Volume de coque de biorredutor que seria necessário para substituir o carvão vegetal utilizado pela FERBASA, em 2021.

Do ativo florestal, a Companhia preserva como reserva de matas nativas mais do que o estabelecido pela legislação (20%) – dos quais, 1.243 hectares de áreas aprovadas como Reserva Particular do Patrimônio Natural (RPPN) –, o que engloba a reserva legal e as áreas de preservação permanente.

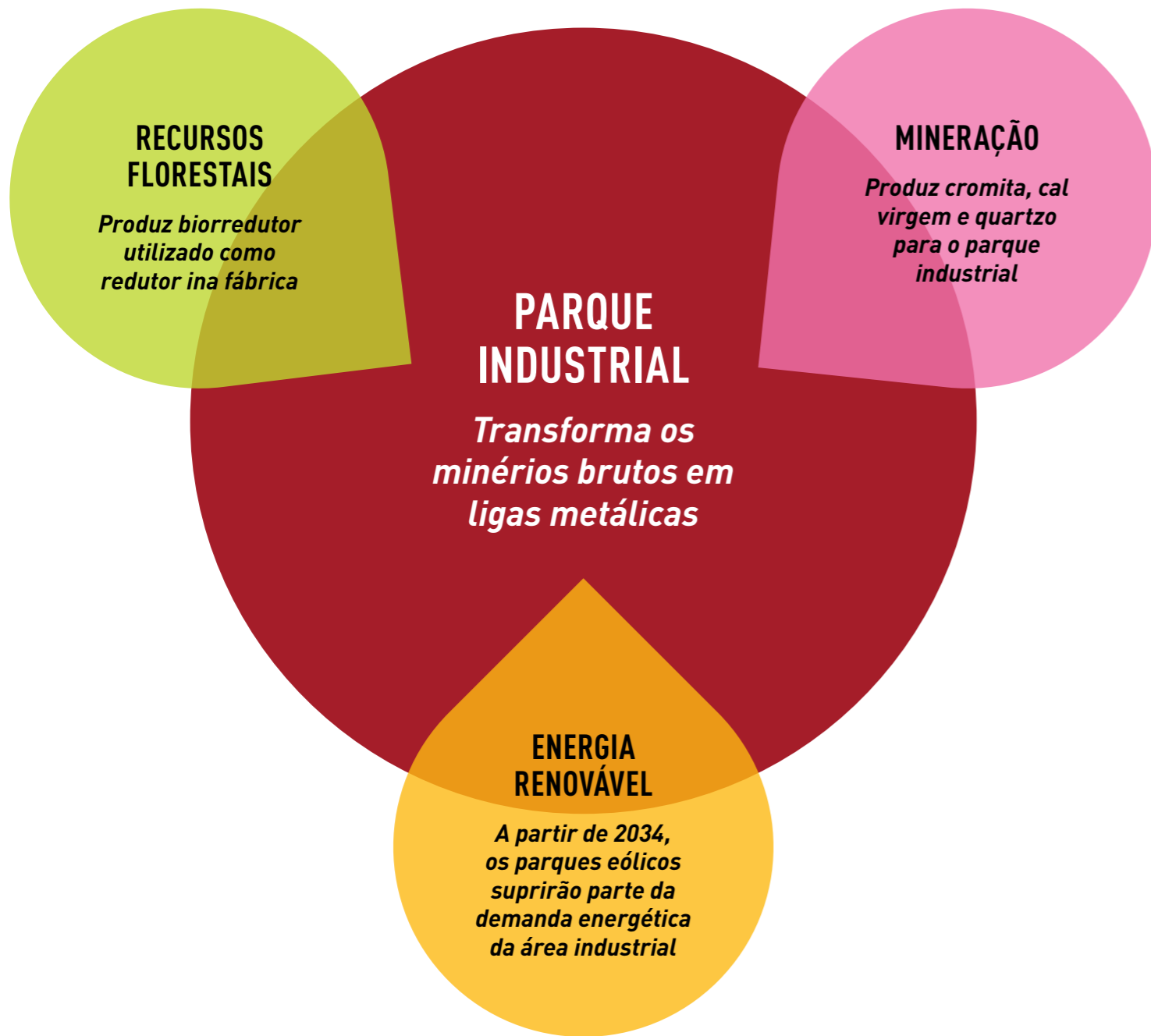
Energia Renovável

Adquirida em 2018, a BW Guirapá, empresa de geração de energia eólica – fonte de energia limpa e renovável – também integra a cadeia verticalizada da Companhia, com capacidade instalada de 170 MW distribuídos em sete parques eólicos instalados na região Sudoeste da Bahia, nos municípios de Caetitê e Pindaí. Atualmente, toda a produção do complexo eólico atende ao contrato firmado com o governo federal, em Leilão de Energia de Reserva, que vence em 2034. A partir dessa data, as eólicas ampliarão as fontes de abastecimento da FERBASA, reduzindo os riscos relaciona-

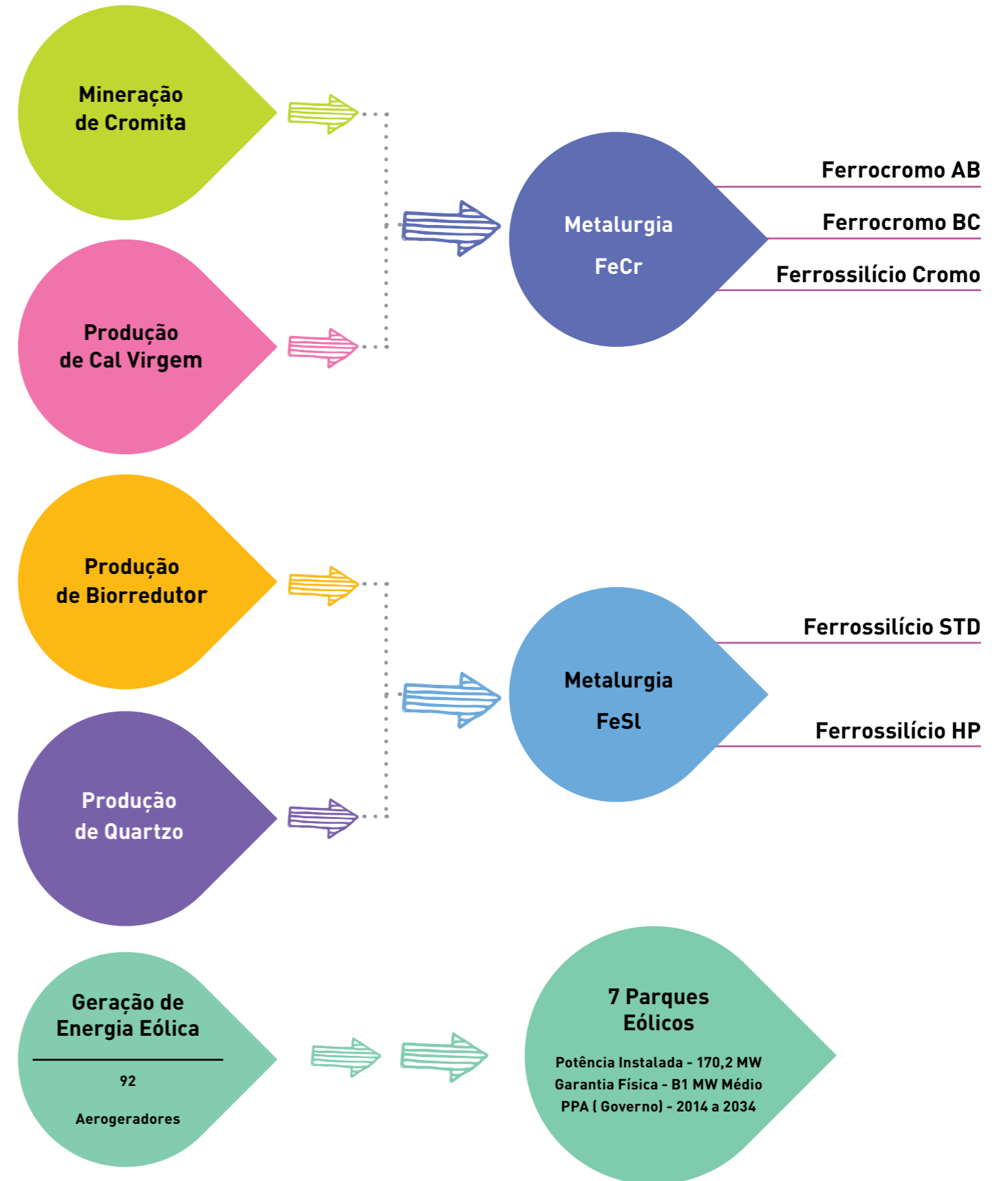
dos à volatilidade do mercado elétrico, além de permitirem à Companhia a opção entre o consumo ou a comercialização da energia gerada.



UNIDADES DE PRODUÇÃO

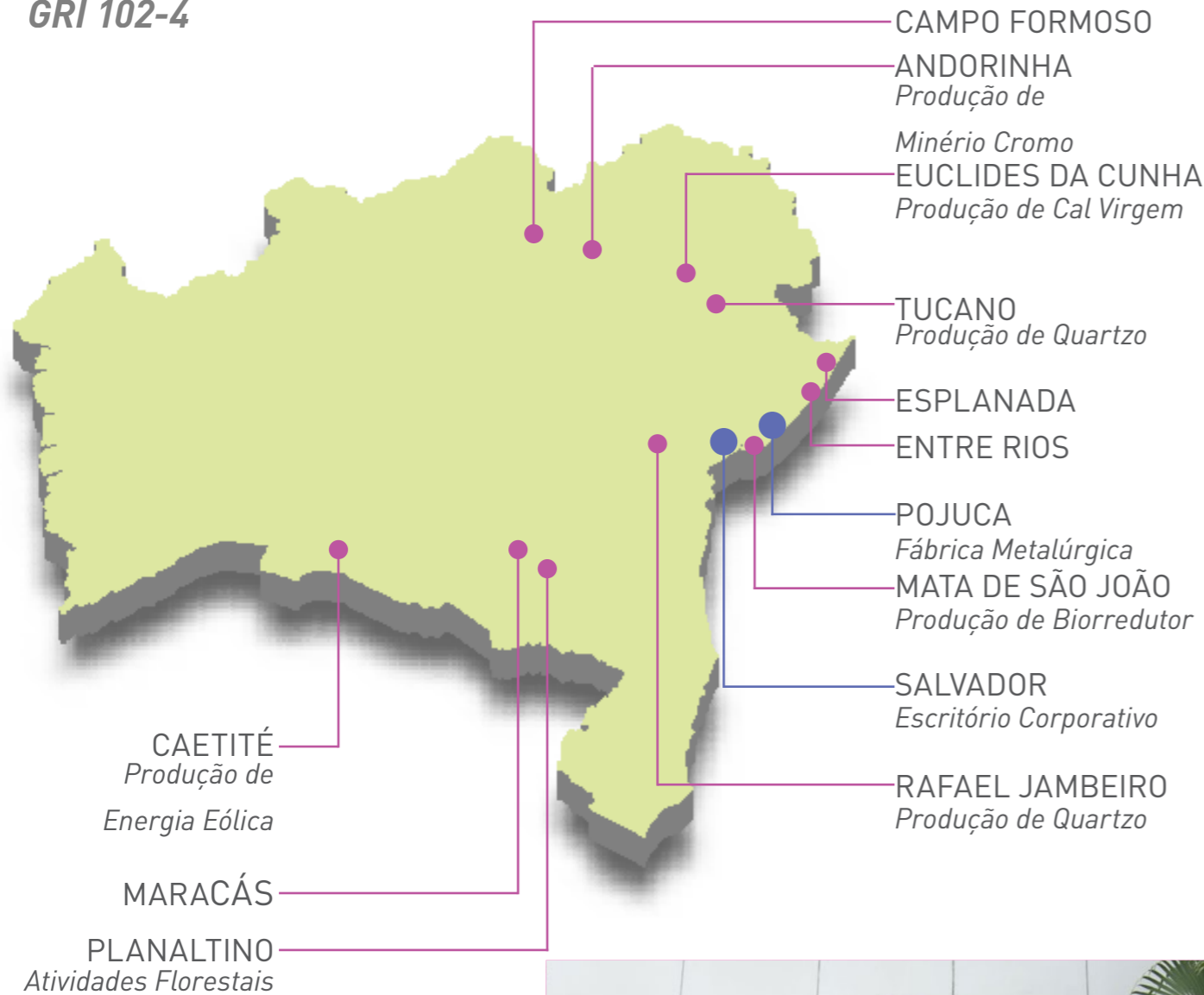


PORTFÓLIO



LOCALIZAÇÃO GEOGRÁFICA DAS OPERAÇÕES

GRI 102-4



GOVERNANÇA CORPORATIVA

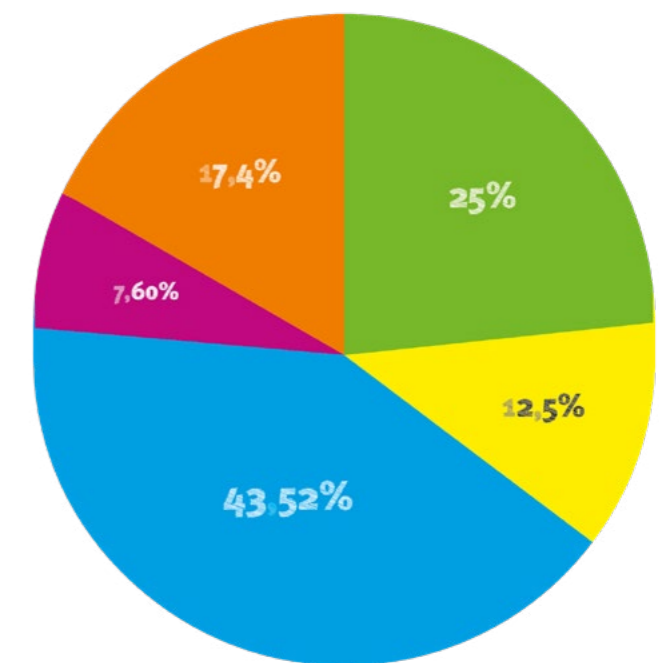
Empresa de capital aberto listada desde 2011, Nível 1 de Governança Corporativa da B3, aprimora constantemente sua gestão, em linha com as melhores práticas internacionais. Sua cultura organizacional está pautada pelo mais elevado grau de transparência e os mais rígidos princípios de ética, equidade, responsabilidade corporativa e sustentabilidade na condução dos aspectos sociais, ambientais e de governança (ESG).

Com o mesmo intuito, reforça continuamente os processos internos de controle e ferramentas de *compliance* e integridade e, em paralelo, vem aperfeiçoando os mecanismos de governança, o que inclui a criação de novos órgãos de assessoramento ao Conselho e à Diretoria Executiva, para potencializar o grau de assertividade nas decisões corporativas.

A presença feminina se destaca na Alta Administração. No encerramento do exercício, o Conselho Administrativo contava com 25% de mulheres. Na Diretoria, o gênero feminino representava 12,5% dos cargos executivos.



Presença feminina na FERBASA



Revisão normativa

Em linha com a proposta de aprimoramento constante dos mecanismos de gestão, a FERBASA criou e realinhou normas e políticas relativas à governança corporativa em 2021. O trabalho incluiu documentos relativos à segurança da informação e ao Sistema de Gestão Integrada (SGI).

O Estatuto Social foi revisado e, entre outras matérias, incluiu a possibilidade do Conselho de Administração, para melhor desempenho de suas funções, criar comitês ou grupos de

trabalho com objetivos definidos e participação de conselheiros e/ou pessoas por ele designadas.

Foi instituído, ainda, o cargo de copresidentes do Conselho de Administração, com até quatro ocupantes e atribuições específicas e delimitadas. O objetivo é tornar as decisões do colegiado mais ágeis e ampliar o entendimento e a sinergia entre os diversos órgãos que compõem a Administração.



ESTRUTURA ACIONÁRIA

Composição das ações em 31/12/2021

Acionistas	Qtde. Ações Ordinárias	%	Qtde. Ações Preferenciais	%	Total	%
Fundação José Carvalho	29.086.696	98,80	15.162.000	25,75	44.248.696	50,10
Trígono Capital	464	0,002	8.051.000	13,67	8.051.464	9,12
Vanguard Group	-	-	1.405.572	2,39	1.405.572	1,59
Dimensional Funds	-	-	1.057.882	1,80	1.057.882	1,20
Kadima Asset Management	-	-	878.000	1,49	878.000	0,99
Cachaça Trading	-	-	542.100	0,92	542.100	0,61
Black Rock	-	-	408.630	0,69	408.630	0,46
Santander	-	-	406.300	0,69	406.300	0,46
JP Morgan	-	-	382.812	0,65	382.812	0,43
Viroflay - FIM - Previdenciária	-	-	300.000	0,51	300.000	0,34
Outros acionistas	312.840	1,06	27.102.404	46,03	27.415.244	31,04
Ações tesouraria em	40.000	0,14	3.183.300	5,41	3.223.300	3,65
Capital Social FERBASA	29.440.000	100,00	58.880.000	100,00	88.320.000	100,00

ESTRUTURA DE GOVERNANÇA

GRI 102-18

A estrutura de governança da FERBASA contempla três órgãos de gestão: Conselho de Administração, Diretoria Executiva e Conselho Fiscal. Em 2021, foi instituída a Secretaria de Governança Corporativa, com funções que incluem, entre outras responsabilidades, o acompanhamento da execução das deliberações do Conselho de Administração e o assessoramento em questões de ordem societária e de governança.

A Companhia mantém, além dos comitês de suporte à atuação do Conselho, comitês ligados à Diretoria Executiva, integrados por colaboradores, com atividades diretamente vinculadas aos objetivos estratégicos da Empresa. Neste exercício, foram criados três novos comitês – Privacidade de Dados, Inovação e ESG –, apresentados a seguir, no tópico referente ao tema.



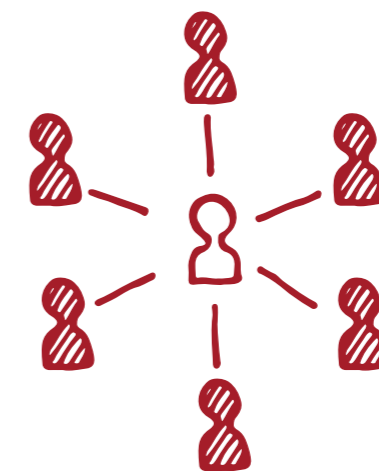
Conselho de Administração

Eleito anualmente pela Assembleia Geral, o Conselho de Administração tem como principal atribuição atuar de forma diligente em prol da perenidade da Companhia. Com esse propósito, cabe ao Conselho definir os objetivos dos negócios e orientar a Diretoria Executiva na formulação do planejamento estratégico.

O colegiado, formado por no mínimo cinco e no máximo oito membros, é responsável pela aprovação dos planos de investimento dos orçamentos anuais, pela supervisão dos atos do corpo diretivo e pela autorização de atos que ultrapassem os de administração.

Membros	Cargo
Geraldo de Oliveira Lopes	Presidente
José Ronaldo Sobrinho	Copresidente
Sérgio Curvelo Dória	Copresidente
Bárbara Klein de Araújo Carvalho	Conselheira
Guilherme de Alencar Amado	Conselheiro
Marcos Sampaio de Souza	Conselheiro
Marta Teixeira Barroso Fernandes	Conselheira
Paulo Roberto Magalhães Bastos	Conselheiro

* Em 18/04/2022, foram realizadas as seguintes alterações na composição do Conselho de Administração: José Ronaldo Sobrinho deixou a copresidência, Paulo Roberto Magalhães Bastos deixou o Conselho e Antônio Weiss ingressou no grupo.

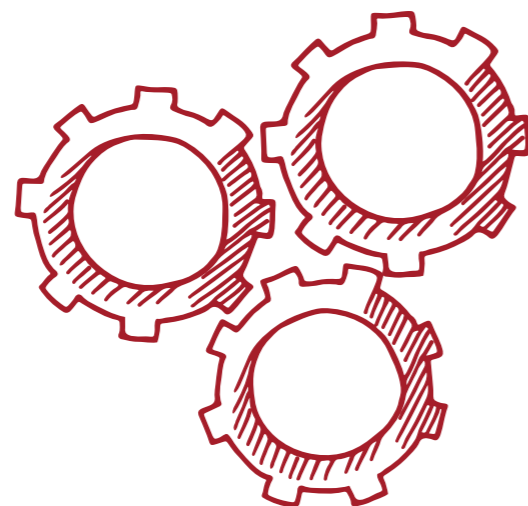


Diretoria Executiva

Com oito membros eleitos anualmente pelo Conselho, a Diretoria Executiva responde pela supervisão dos diversos órgãos de controle, garante o cumprimento das políticas internas, elabora o orçamento, plano de investimentos, demonstrações financeiras e demais diretrizes e relatórios a serem aprovados pelo Conselho Administrativo.

Diretores	Cargo
Marcio Lopes Fernandes de Barros	Diretor Presidente
Ana Paula Fontes Mesquita de Oliveira	Diretora Administrativa
Claudiney Marcio de Araújo Pedrosa	Diretor Comercial
Eriberto do Nascimento Leite	Diretor de Novos Negócios
Heron Albergaria de Melo	Diretor Financeiro e de Relações com Investidores
Oséias da Rocha Fiau	Diretor Industrial
Sebastião da Cruz Andrade	Diretor de Recursos Florestais
Wanderley Lins de Oliveira	Diretor de Mineração

*Em 18/04/2022, foram realizadas as seguintes alterações: José Ronaldo Sobrinho assumiu interinamente a função de Diretor Presidente, Álvaro Fernandes tornou-se Diretor de Inovação e Novos Negócios, Marcio Barros assumiu as diretorias de Relações com Investidores e Jurídica e Compliance, Eriberto Nascimento foi nomeado Diretor de Mineração, enquanto Wanderley Oliveira assumiu a diretoria de Geologia e Mineração. Em 19/09/2022, Silvano de Souza Andrade foi nomeado Diretor Presidente da FERBASA.



Conselho Fiscal

Composto por três membros, atua como órgão fiscalizador independente. Suas atribuições incluem examinar e aprovar as demonstrações financeiras, balanços e demais demonstrativos do desempenho econômico-financeiro. Com mandato anual, sua instalação e a eleição dos conselheiros ocorre durante a Assembleia Ordinária.

Membros	Cargo
Cristiano Lima da Mota	Membro Efetivo
Emanuel Paixão de Oliveira	Membro Efetivo
Massao Fabio Oya	Membro Efetivo
José Augusto da Silva de Almeida	Membro Suplente
José Santos Souza	Membro Suplente
Maria Elvira Lopes Gimenez	Membro Suplente



COMITÊS DE APOIO AO CONSELHO

COMITÊ DE AUDITORIA

Assessora o Conselho de Administração, na fiscalização sobre os atos executivos relacionados a elaboração e qualidade das demonstrações financeiras, auditorias internas e externas, gestão de riscos e controles internos, interação com o Conselho Fiscal e acompanhamento do Canal de Denúncias.

COMITÊ DE CONDUTA ÉTICA

Formado por cinco membros nomeados pela Diretoria e homologados pelo Comitê de Auditoria, órgão ao qual se reporta, o Comitê de Conduta Ética tem como função principal apurar, avaliar e investigar as denúncias de violação dos termos do Código de Conduta, além de orientar, aconselhar e receber representações.

COMITÊ DE RH

Apoia o Conselho de Administração em suas responsabilidades quanto às estratégias e políticas referentes a sucessão, desenvolvimento de pessoas e retenção de talentos, estrutura organizacional e programa de remuneração e análise de candidatos a serem nomeados para a Diretoria e demais posições estratégicas.

COMITÊ ESTRATÉGICO

Assessora o Conselho de Administração nas matérias relacionadas a visão crítica do negócio, objetivos e estratégias; inovação em produtos e serviços; projetos estratégicos e acompanhamento do processo de desenvolvimento do Planejamento Estratégico da Companhia, com o foco em novas oportunidades de mercado que levem a Empresa a novos patamares de crescimento e lucratividade.

COMITÊS DE SUPORTE À DIRETORIA EXECUTIVA

COMITÊ DE INOVAÇÃO

Tem como meta fomentar o processo de inovação para expandir a competitividade da Companhia e alinhar os projetos em desenvolvimento às diretrizes do Planejamento Estratégico. No ano, foi realizado um *workshop*, com o objetivo de sensibilizar e instrumentalizar líderes e colaboradores focais nos conceitos de inovação. Também foi elaborado um diagnóstico com vistas a identificar o nível de maturidade do modelo de gestão, o qual norteou o desenvolvimento de novas estratégias voltadas às práticas de inovação.

FERBASA INSIGHT

O *Ferbasa Insight* é a primeira chamada de inovação aberta realizada pela Companhia, com estudos iniciados em 2021 e execução das atividades dirigidas a *startups* e pesquisadores, em 2022. Desenvolvido em parceria com a Universidade Federal de Viçosa (UFV), o projeto tem como desafio a redução da geração de finos de biorredutor, além de funcionar como estratégia de motivação de processos mais colaborativos e diversos, que possibilitem o envolvimento de clientes, institutos de pesquisa, órgãos públicos e outras empresas.

COMITÊ DE ESG

Criado com o objetivo de controlar, divulgar e potencializar as práticas ambientais, sociais e de governança, o teve como principal atividade do período a realização de um diagnóstico do atual nível de maturidade da FERBASA em todos os aspectos ESG. O estudo, desenvolvido por consultoria especializada também apresenta um resumo das ações e potencial de melhoria da *score* ESG. Com base nesse documento, foi elaborado um Plano de Ação, que passou a ser objeto de análise e dedicação da Companhia a partir de 2022.

COMITÊ DE PRIVACIDADE DE DADOS

Tem como papel fundamental fornecer à Diretoria subsídios para a tomada de decisão quanto aos procedimentos a serem adotados em cada situação concreta de tratamento de dados pessoais, além de apoiar o cumprimento da legislação e apresentar *benchmarking* das boas práticas de segurança da informação e tratamento de dados. O grupo ainda pode requisitar e/ou sugerir iniciativas para melhor aderência dos colaboradores e terceiros à Lei Geral de Proteção de Dados (LGPD).

JORNADA LGPD

Durante o ano, a FERBASA desenvolveu e atualizou normativos específicos para assegurar sua aderência à LGPD, como a Política de Segurança da Informação, a Política de Privacidade e Proteção de Dados Pessoais, e as Políticas de Cookies. A iniciativa dá sequência às ações iniciadas em 2019, que incluem a gestão da coleta, processamento, compartilhamento e armazenamento de informações particulares. As atividades prosseguirão no próximo ano, com treinamentos internos sobre e com a implantação de uma solução especializada para a governança da privacidade dos dados.



MATERIALIDADE

GRI 102-44, 102-47

Como parte do ciclo de trabalho para este Relatório, em linha com as diretrizes da Global Reporting Initiative (GRI), a FERBASA construiu uma nova matriz de materialidade em

2021. O objetivo foi atualizar os temas mais relevantes a serem considerados em sua estratégia e gestão, de acordo com os impactos sociais, ambientais e econômicos decorrentes

de suas atividades. Todos os temas elencados repercutem dentro e fora da Companhia.

Para tanto, foram realizadas 18 entrevistas com alguns dos principais *stakeholders* – alta liderança, conselheiros, especialistas, comunidade e colaboradores, os quais também participaram da etapa de consulta on-line, que se estendeu para acionistas e investidores, clientes e fornecedores. Ao todo, foram 261 respondentes nesta etapa. A lista reforça sete temas materiais, posteriormente revisados e aprovados pela alta administração, a seguir apresentados por ordem hierárquica de relevância:

1. Gestão de resíduos
2. Comunidades locais
3. Atração, retenção e desenvolvimento do capital humano
4. Governança, transparência, ética e *compliance*
5. Recursos energéticos
6. Recursos hídricos
7. Práticas justas de trabalho, saúde e segurança



ÉTICA, INTEGRIDADE E COMPLIANCE

GRI 103-2, 103-3

Coerente com seu compromisso em relação a ética e integridade nos negócios, a Empresa dispõe de Código de Conduta, que reúne os princípios éticos da Companhia; norteia o relacionamento com os públicos de interesse; fortalece a imagem institucional perante a sociedade; e demonstra, de forma clara, as expectativas quanto à conduta e o respeito aos procedimentos rotineiros, a serem adotados por todos, independentemente do cargo desempenhado. Disponível para consulta no site oficial, o documento também assevera a busca da excelência em todas as atividades.

Para assegurar a aderência ao Código, a Companhia conta com um canal de denúncias de violações, que podem ser apresentadas pelo e-mail comiteconduta@ferbasa.com.br ou pelo telefone (71) 3404-3199. Aberto a qualquer pessoa, o canal preserva o direito ao anonimato do denunciante, assim como a avaliação sigilosa, imparcial e isenta. No exercício, foram instaurados três processos investigativos com apuração ainda em andamento no final do período.

Processos investigativos instaurados

2019	2020	2021
03	04	03*

*Em andamento

As questões de *compliance* são rigorosamente tratadas por intermédio do Código de Conduta, do Comitê de Conduta, do Canal de Denúncias ativo e da Auditoria Interna da Companhia.

O site de Relações com Investidores (https://www.ferbasa.com.br/default_pt.asp?idi-

[oma=0&conta=28](#)) disponibiliza para consulta pública documentos como o Estatuto Social, a Política de Divulgação e a Política de Gestão de Riscos, assim como informações relevantes para acionistas e demais públicos.

GESTÃO DE RISCOS

GRI 103-3/ 102-11

A área de Gestão de Riscos e Compliance avalia adequação, eficiência e eficácia dos sistemas de controles, baseada no acompanhamento dos principais riscos aos quais a Companhia está exposta. Sob a coordenação da área de Controles Internos e supervisão do Comitê de Auditoria, as avaliações e classificações são realizadas de acordo com a probabilidade de ocorrências e sua importância. As lideranças participam da análise dos indicadores, que mensuram os riscos, seus impactos e vulnerabilidades.

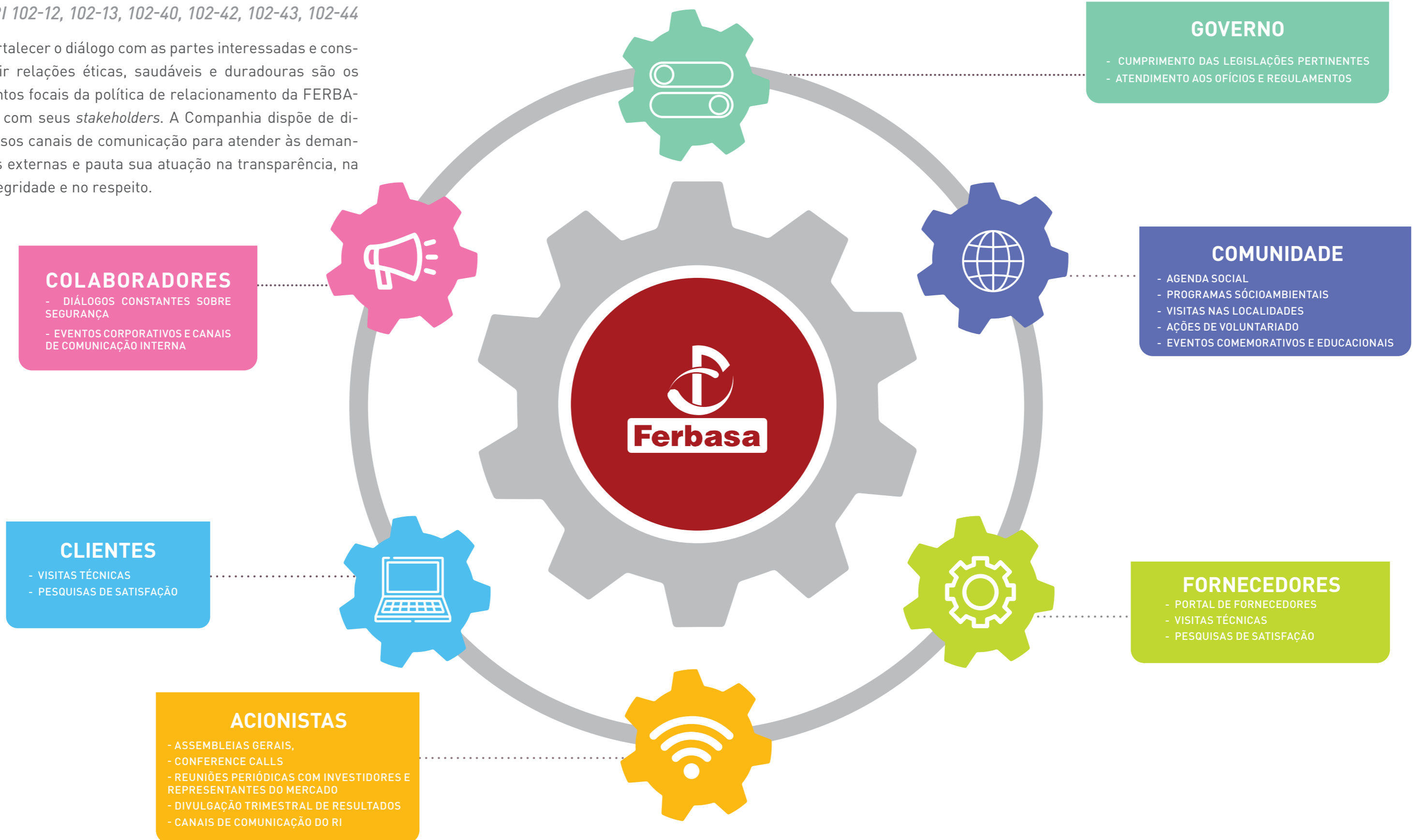
A Política de Gestão de Riscos está alinhada com as premissas do Committee of Sponsoring Organizations (Coso) e traça os procedimentos para elaboração e monitoramento de planos de remediação e das contingências e legislações aplicáveis. Está prevista, para o próximo ano, a reavaliação da matriz de riscos operacionais relevantes, com uma reclassificação dos graus de impacto e de vulnerabilidades, considerando as ações de mitigação e os controles adotados por cada área de negócio.



CANAIS DE COMUNICAÇÃO

GRI 102-12, 102-13, 102-40, 102-42, 102-43, 102-44

Fortalecer o diálogo com as partes interessadas e construir relações éticas, saudáveis e duradouras são os pontos focais da política de relacionamento da FERBASA com seus *stakeholders*. A Companhia dispõe de diversos canais de comunicação para atender às demandas externas e pauta sua atuação na transparência, na integridade e no respeito.



CLIENTES

Pesquisa de satisfação sobre produtos e serviços | Avaliações positivas

2019	2020	2021
100%	93%	97%

A FERBASA, comprometida com a qualidade do produto e a satisfação dos clientes, acompanha os pontos de atenção apresentados durante a pesquisa, historicamente relacionados a preço e flexibilidade nas negociações. A supervisão contínua desses aspectos visa manter o alto padrão de atendimento.

Outro mecanismo de acompanhamento das ocorrências envolvendo públicos de interesse é o controle sistemático das queixas, monitoradas pelo grupo de trabalho do Sistema de Gestão Integrada. No ano, foram registradas:

Mecanismos de queixa

Queixas	2019	2020	2021
Número de queixas identificadas por meio do mecanismo ²	4	6	1
Número de queixas endereçadas	2	0	0
Número de queixas resolvidas	1	2	1
Número de queixas registradas antes do período coberto pelo Relatório e resolvidas no decorrer deste período	N/A	N/A	N/A

PRESEÇA EM ENTIDADES E ASSOCIAÇÕES

Com o objetivo de fortalecer as estruturas corporativas e gerar valor para a sociedade, a FERBASA também participa de associações setoriais, conselhos multidisciplinares, federações e outros fóruns de representação institucional que tenham como meta o desenvolvimento socioeconômico sustentável. Esses canais criam oportunidades de diálogo com seus pares e com a sociedade, intensificam o engajamento da Companhia com os diversos grupos de *stakeholders* e mantêm permanente alinhamento às tendências e à agenda institucional dos setores em que atua. Ao todo, a FERBASA participa de 22 entidades e associações:

- . American Chamber of Commerce for Brazil - AMCHAM;
- . Associação Baiana de Florestas Plantadas - ABAF;
- . Associação Brasileira de Energia Eólica - ABEEÓLICA;
- . Associação dos Grandes Consumidores de Energia e Consumidores Livres - ABRACE;
- . Associação Brasileira dos Produtores de Ferroligas e Silício Metálico - ABRAFE;
- . Conselho Estadual do Meio Ambiente - CEPRAM;
- . Instituto Brasileiro de Mineração - IBRAM;
- . Associação de Usuários dos Portos da Bahia - USUPPORT;
- . Fórum Baiano de Mudanças Climáticas Globais e de Biodiversidade - FBMC-Bio;
- . Conselho Municipal de Defesa do Meio Ambiente de Pojuca - COMDEMA;
- . Conselho Estadual de Recursos Hídricos - CONERH;
- . Conselho de Meio Ambiente de Entre Rios;
- . Conselho de Meio Ambiente de Esplanada;
- . Conselho de Meio Ambiente de Maracás;
- . Conselho de Meio Ambiente de Mata de São João;
- . Conselho Gestor da APA - Litoral Norte;
- . Conselho de Sustentabilidade da Federação das Indústrias da Bahia - FIEB;
- . Sindicato das Indústrias Extrativas de Minerais Metálicos, Metais Nobres e Preciosos, Pedras Preciosas e Semipreciosas e Magnesita no Estado da Bahia - SINDIMIBA;
- . Comitê de Bacia Hidrográfica do Recôncavo Norte e Inhambupe - CBHRI;
- . Comitê de Bacia Hidrográfica do Itapicuru - CBHI;
- . Grupo de Trabalho de Mineração da Federação das Indústrias da Bahia - FIEB;
- . Comissão de Acompanhamento de Alocação de Água - Açude de Andorinha II.



DIÁLOGO COM COMUNIDADES

Em 2021, ainda foi feito atendimento virtual às comunidades cobertas pelo programa de responsabilidade social **Aqui Tem Ferbasa** por meio de ferramentas de troca de mensagens. O arrefecimento da pandemia possibilitou a realização de algumas iniciativas presenciais, como visitas técnicas e reuniões. Pelo segun-

do ano consecutivo, o Fórum de Lideranças Comunitárias representou a mais importante ferramenta de comunicação com esse público. A partir das discussões, foi possível ampliar o conhecimento sobre as demandas e expectativas do grupo. Veja mais em Responsabilidade Social - página 101.

FORNECEDORES

GRI 102-9

A cadeia de fornecedores da FERBASA engloba provedores de equipamentos, materiais e serviços, e divide-se em três principais segmentos:

- Matérias-primas, insumos e materiais auxiliares: energia elétrica, coque de hulha, minérios diversos, biorredutor, óleo diesel, pasta eletródica;
- Manutenção, reparos e operação (MRO): itens de correção, aperfeiçoamento, moni-

toramento e/ou inspeção, seja para equipamentos móveis ou fixos;

- Equipamentos: ativos variados.

Parte significativa dos materiais, como minérios e biorredutor, é fornecida pela própria FERBASA. Para fornecedores de serviços, as principais demandas se referem às atividades florestais, transportes, locações e manutenção.

Aualmente, a Companhia movimenta aproximadamente **R\$ 930 milhões**, em contratos firmados com um conjunto de cerca de **1.600** fornecedores ativos. Pelas características das atividades exercidas, **48%** do volume de recursos são negociados na Bahia, **31%** em outros estados, e **21%** em outros países.



GESTÃO DO CAPITAL HUMANO

GRI 103-2, 103-3, 102-8, 401-1

As equipes da FERBASA são inspiradas por uma cultura corporativa ancorada na valorização do capital humano.



Em suas iniciativas, a área de Pessoas busca promover uma atmosfera saudável de trabalho, aberta a inovações, que respeita os direitos individuais e as diversidades, preza pela equidade de tratamento e incentiva o diálogo ético e franco. Com o objetivo de manter um ambiente que estimule a realização pessoal e profissional, a Companhia encoraja os processos de aprendizagem e oferece oportunidades de crescimento e evolução dos aspectos comportamentais e das habilidades técnicas.

Em relação às contratações, é priorizada a ascensão profissional interna e o aproveitamento da mão de obra local, sempre que possível, em todos os níveis hierárquicos. No final do exercício social, a Companhia

dispunha de uma equipe de 3.103 colaboradores diretos e 1.278 indiretos, com a admissão de 154 colaboradores diretos, o que corresponde a uma taxa de 4,95% de novos profissionais. Durante o ano, a taxa de *turnover* foi de 4,69%.

Nos indicadores de admissão, demissão e *turnover* estão considerados os aprendizes, estagiários, *trainees* e auxiliares de controle de documentos, que integram programas específicos. Esse grupo representa 5,08% das posições de trabalho, das quais 39,33% são ocupadas pelo gênero feminino.



Colaboradores por tipo de contrato de trabalho e gênero¹

Tipo de contrato	2019			2020			2021		
	Homens	Mulheres	Total	Homens	Mulheres	Total	Homens	Mulheres	Total
Permanente	2.725	209	2.934	2.725	217	2.942	2.740	211	2.957
Temporário	84	69	153	91	69	160	88	58	146
Total	2.809	278	3.087	2.816	286	3.102	2.828	269	3.103

¹ Em torno de 30% da mão de obra é composta por trabalhadores que não são colaboradores diretos. Os dados foram extraídos do sistema de folha de pagamento da Empresa, referente ao período dezembro de 2021.

Colaboradores por tipo de jornada de trabalho

Tipo de emprego	2019			2020			2021		
	Homens	Mulheres	Total	Homens	Mulheres	Total	Homens	Mulheres	Total
Jornada integral	2.713	208	2.921	2.719	217	2.936	2.736	215	2.947
Jornada parcial	96	70	166	97	69	166	92	60	1526
Total	2.809	278	3.087	2.816	286	3.102	2.828	275	3.103

Colaboradores por faixa etária

	2019	2020	2021
Abaixo de 30 anos	648	531	542
Entre 30 e 50 anos	2.042	2.100	2.093
Acima de 50 anos	397	471	468
Total	3.087	3.102	3.103

Colaboradores por categoria funcional

	2019	2020	2021
Gerência	31	25	33
Chefia/coordenação	57	54	52
Técnica/supervisão	230	227	236
Administrativo	417	409	399
Operacional	2.352	2.387	2.383
Total	3.087	3.102	3.103



Colaboradores por categoria funcional e gênero

	2021		
	Homens	Mulheres	Total
Aprendizes	230	227	236
<i>Trainees</i>	417	409	399
Total	647	636	635

Executivos dos órgãos de governança

	2019	2020	2021
Conselho de Administração	8	8	8

Alta administração

	2019	2020	2021
Diretoria	8	7	8

TOTAL DE COLABORADORES CONTRATADOS
POR FAIXA ETÁRIA, GÊNERO E REGIÃO

Colaboradores por faixa etária

Anos	2019	2020	2021
Faixa etária	Contratados	Contratados	Contratados
Abaixo de 30 anos	207	68	244
Entre 30 e 50 anos	51	71	55
Acima de 50 anos	2	1	-
Total	260	140	299

Colaboradores por gênero

Anos	2019	2020	2021
Gênero	Contratados	Contratados	Contratados
Homens	175	121	222
Mulheres	85	19	77
Total	260	140	299



Colaboradores por região

Anos	2019	2020	2021
Região	Contratados	Contratados	Contratados
Nordeste	260	140	299
Total	260	140	299

Colaboradores por gênero

Anos	2019	2020	2021
Gênero	Desligados	Desligados	Desligados
Homens	287	118	211
Mulheres	67	11	87
Total	354	129	298

TOTAL DE COLABORADORES QUE DEIXARAM A EMPRESA,
POR FAIXA ETÁRIA, GÊNERO E REGIÃO

Colaboradores por faixa etária

Anos	2019	2020	2021
Faixa etária	Desligados	Desligados	Desligados
Abaixo de 30 anos	177	37	128
Entre 30 e 50 anos	135	64	73
Acima de 50 anos	42	28	97
Total	354	129	298

Colaboradores por região

Anos	2019	2020	2021
Região	Desligados	Desligados	Desligados
Nordeste	354	129	298
Total	354	129	298



TURNOVER POR FAIXA ETÁRIA, GÊNERO E REGIÃO

Colaboradores por faixa etária

Anos	2019	2020	2021
Faixa etária	Taxa	Taxa	Taxa
Abaixo de 30 anos	0,06	0,02	0,34
Entre 30 e 50 anos	0,03	0,02	0,03
Acima de 50 anos	0,01	0,00	0,10
Total	0,10	0,04	0,10

Colaboradores por gênero

Anos	2019	2020	2021
Gênero	Taxa	Taxa	Taxa
Homens	0,07	0,04	0,08
Mulheres	0,02	0,00	0,30
Total	0,09	0,04	0,38

Colaboradores por região

Anos	2019	2020	2021
Região	Taxa	Taxa	Taxa
Nordeste	0,10	0,04	0,10
Total	0,10	0,04	0,10





TREINAMENTO E CAPACITAÇÃO

GRI 103-2, 103-3

Como forma de alavancar o desenvolvimento dos colaboradores, o investimento em iniciativas de treinamentos cresceu 149% no exercício, em comparação com o ano de 2020. Dessa maneira, foram realizadas 47.666,84 horas de capacitação, com impacto positivo na qualidade e eficiência dos processos, além de contribuir de forma efetiva para a segurança de todas as equipes.

Com o objetivo de ampliar a análise crítica dos

riscos e as medidas de controle, bem como dos ativadores comportamentais para a percepção dos riscos ambientais e dos processos laborais, foi dado seguimento ao Programa de Segurança Comportamental, que teve como destaque o treinamento de Gerenciamento e Percepção de Risco. Iniciada na Metalurgia, a ação atingiu 924 colaboradores - 92% do público-alvo. Em 2022, o treinamento ocorre nas unidades Florestal e Mineração.

Plataforma SaberEAD

Visando proporcionar mais um espaço voltado ao aprendizado e ao crescimento dos colaboradores, foi iniciada em 2021 a construção de uma plataforma on-line de treinamento intitulada SaberEAD. No sistema, os usuários desfrutam a flexibilidade de espaço-tempo, com acesso aos tópicos no momento que for mais adequado ao cotidiano de cada um.

A expectativa é de que, em 2022, o espaço colaborativo ofereça conteúdos que auxiliarão desde a integração de novos colaboradores, facilitando o processo de aculturação, conhecimento das políticas, procedimentos e conduta, evoluindo até temáticas de capacitação técnica e trilhas de aprendizagem.





DESENVOLVIMENTO PROFISSIONAL

GRI 404-2

A liderança da FERBASA é capacitada para potencializar conhecimentos, habilidades e iniciativas dos componentes de suas equipes. Para tanto, são utilizadas ferramentas de *feedback* contínuo e construídos planos de

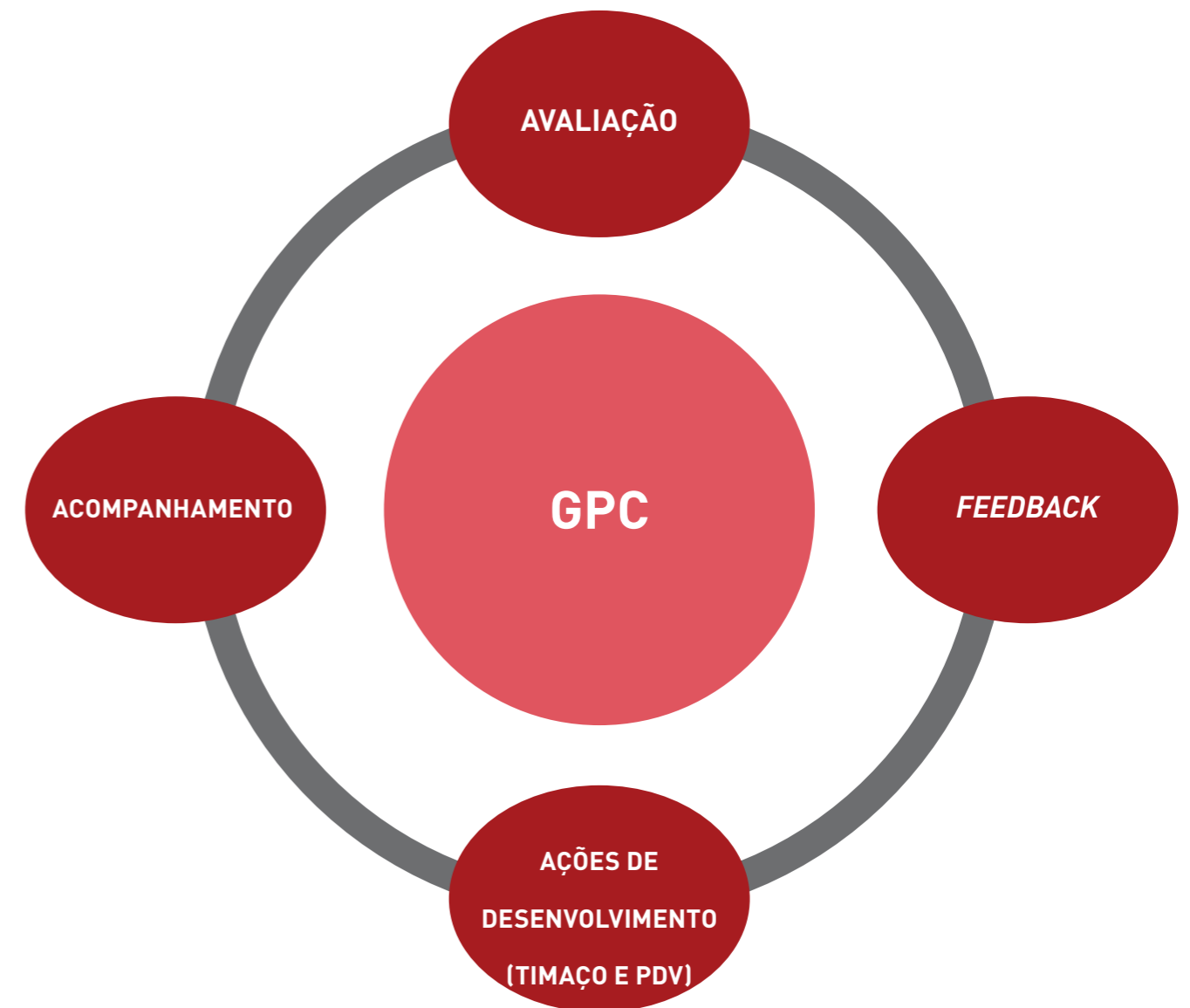
desenvolvimento individuais, para direcionar as expectativas desses profissionais e estimular o alcance dos objetivos corporativos.

Entre essas iniciativas, cabe destaque para:

Gestão por Competências

Principal programa da área de Gestão de Pessoas, integra as iniciativas voltadas ao fortalecimento das habilidades individuais, além de orientar anualmente a atuação dos funcionários. Construída como uma ação de desenvolvimento, o programa complementa o processo de gestão de desempenho do colaborador e auxilia no crescimento profissional, com foco nas oito competências da FERBASA,

quais sejam: fortalece e dissemina valores e a cultura; orienta-se para o mercado; compromete-se com resultados; promove e dissemina o Sistema de Gestão Integrada; atua de forma integrada com as demais áreas; desenvolve soluções com foco em eficiência; é um agente de mudança; e inspira, engaja e desenvolve as pessoas.





Programa Jovem Aprendiz

Oferece a oportunidade da primeira experiência profissional a jovens entre 18 e 22 anos. Realizado em parceria com o Serviço Nacional de Aprendizagem Industrial (Senai), suas vagas são prioritariamente dirigidas a filhos

de colaboradores e a jovens das comunidades do entorno das unidades operacionais. Em 2021, a etapa de seleção do programa recebeu 3.231 inscrições e foram contratados 70 jovens na Mineração e 75 na Metalurgia.

Programa de *Trainees*

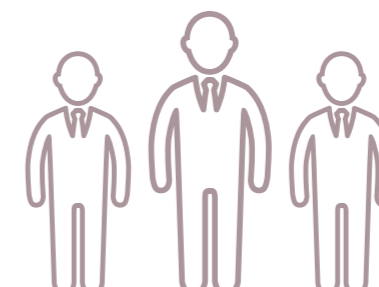
Forma profissionais nas mais diversas carreiras, mediante a vivência prática para aprimorar as capacidades técnicas e analíticas.



Programa de Desenvolvimento de Equipes

Objetiva mobilizar as lideranças para atuar como agentes de mudanças, de forma integrada e em consonância com a cultura da Companhia, incentivando o autodesenvolvimento para o crescimento dos times e o alcance das expectativas

e estratégias traçadas. No ano, as ações foram direcionadas para a capacitação de 100% do quadro de liderança da Mineração, com a realização de 36 encontros, nos quais 75 líderes receberam informações sobre gestão de pessoas.



Talentos em Dia

Com o propósito de potencializar talentos por meio do acompanhamento sistemático das suas habilidades técnicas e comportamentais, o Talentos em Dia permite ao gestor ter um panorama gerencial de sua equipe, quanto ao crescimento profissional, formação continuada e reforço da cultura. O cronograma

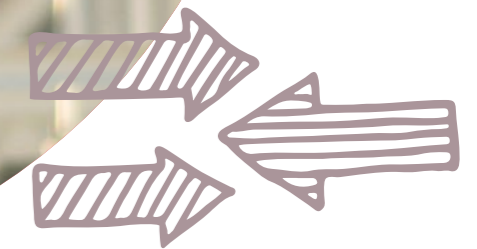
executivo das ações foi concebido em 2021 e, para 2022, a meta é avançar nas etapas de definição de critérios e requisitos das posições, avaliação dos envolvidos e construção do mapa de talentos, bem como a definição das iniciativas direcionadas ao desenvolvimento individual e coletivo.



Banco de Talentos Interno

Idealizada e estruturada em 2021, a proposta pretende atualizar e ampliar as informações sobre os talentos internos. A partir de 2022, o banco reunirá dados sistematizados, de forma a possibilitar o acesso ao currículo

dos colaboradores. O intuito é potencializar o aproveitamento interno nos processos de seleção, reconhecendo o valor e a capacidade da “prata da casa”.



REMUNERAÇÃO E BENEFÍCIOS

GRI 404-2

A política salarial e de benefícios visa assegurar a capacidade de atração e retenção de talentos na FERBASA, além de estimular o reconhecimento de seus profissionais. Para manter-se alinhada às melhores práticas, sempre que necessário, a Empresa contrata consultorias para pesquisas salariais e avaliação de sua competitividade no mercado de trabalho. Vale acrescentar que em seus salários-base, não há diferenciações entre homens e mulheres na mesma função.





Programa de Participação nos Lucros e Resultados (PLR)

Abarca todos os colaboradores e estimula a participação na busca por melhores resultados para a Companhia. As metas anuais são negociadas com a Comissão de Representantes dos Colaboradores e representantes dos sindicatos.



Programa de Remuneração Variável

Instituído como forma de engajamento do núcleo no cumprimento dos objetivos do planejamento estratégico, o programa contempla os cargos executivos e tem como gatilho a receita líquida e o EBITDA ajustado. Anualmente, são estabelecidas metas de sustentabilidade, projetos estratégicos, eficiência operacional e econômica; desempenho em saúde e segurança; e os resultados do Programa de Gestão por Competências.

Em sintonia com as práticas de remuneração, a Empresa ainda disponibiliza ao quadro fun-

cional um pacote competitivo de benefícios, que inclui: assistência médica e odontológica, bolsa de estudos, seguro de vida em grupo, plano de previdência privada, auxílio-creche, restaurante nas unidades operacionais, auxílio-transporte e alimentação, seguro contra acidentes pessoais, prêmio de férias e, para colaboradores com no mínimo dois anos na Companhia, incentivo à formação profissional e educacional com subsídio de até 50% do valor de cursos de pós-graduação e/ou curso de idiomas.



GESTÃO DE SAÚDE E SEGURANÇA DO TRABALHO

GRI 103-2, 103-3 | 403-1, 403-7, 403-8

As operações industriais, florestais e de mineração da FERBASA se caracterizam pelo compromisso primordial com a segurança dos trabalhadores, pela qualidade dos produtos entregues e pelo cuidado com o meio ambiente e os recursos naturais. Essas diretrizes são garantidas pelo Sistema de Gestão Integrada (SGI), cujos processos estão consolidados e são aprimorados constantemente.

Em adição aos já tradicionais selos ISO 14001 e ISO 45001, a Companhia recebeu, neste exercício, o selo ISO 9001, na unidade de

Mineração – mais um passo que evidencia a relevância da excelência operacional para a organização, que obteve seu primeiro selo ISO 9001 em 1995, na planta metalúrgica. Conferidas pela ABS Quality Evaluations e cobrindo respectivamente aspectos de Qualidade, Meio Ambiente e Saúde & Segurança, essas certificações são renovadas anualmente após os processos de auditorias interna e externa. O SGI contempla todos os colaboradores próprios e terceirizados.

POLÍTICA DE GESTÃO INTEGRADA

GRI 403-2

A Política de Gestão Integrada da FERBASA objetiva assegurar a proteção da saúde dos colaboradores diretos e indiretos e sua segurança. Seus normativos estão orientados para:

- ações de adequação ambiental;
- medidas de salvaguarda implementadas nas unidades;
- melhorias operacionais;
- investimentos em equipamentos de proteção atualizados para as equipes;
- treinamentos de segurança;
- planos de enfrentamento a contingências.

Para ampliar os níveis de segurança, são analisados os riscos envolvidos nas operações e os procedimentos necessários para a execução das tarefas, por meio de ferramentas que avaliam aspectos, impactos, perigos e danos (AIPD). Os resultados contribuem para o planejamento das ações de prevenção de acidentes e doenças crônicas. O sistema AIPD é revisado de forma contínua, a cada evento, para identificação de novo risco, ou no prazo máximo de seis meses. Suas atualizações são acompanhadas e auditadas interna e externamente.

Atenção especial tem sido dada às questões de requisitos legais, com investimentos efetivados nos projetos e na execução de adequações para garantir o atendimento das Normas Regulamentadoras 10, 12 e 35. Essa diligência é exemplificada pelo estudo de conformidade de todos os equipamentos voltados à segurança das instalações; nos serviços com eletricidade e na execução de atividades que envolvam máquinas e equipamentos, principalmente em áreas de produção; na análise dos postos de trabalho em altura; e na graduação de riscos para priorização dos investimentos.

A estrutura de saúde e segurança da FERBASA engloba Comissões Internas de Prevenção de Acidentes (CIPAS), Serviços Especializados em Engenharia de Segurança e em Medicina do Trabalho (SESMTs) e Brigadas de Emergência em todas as unidades. Esses órgãos trabalham de forma independente, em função das diferenças nas atividades e características próprias de cada região.

O controle e registro das ocorrências são tratados de forma corporativa, por intermédio da atuação de 18 comitês multissetoriais, que se reúnem periodicamente para discutir os incidentes e debater práticas de prevenção.

Um total de 154 encontros foram realizados no ano, de forma interdisciplinar e com diversidade de hierarquias, o que permitiu aos gestores apresentar seus indicadores, metas, objetivos e status das ações das respectivas áreas, assim como os planos para atingir essas marcas.

Merece destaque o indicador corporativo de abordagem comportamental, que alcança todas as gerências das áreas operacionais e mostra a importância do cuidado com o outro.





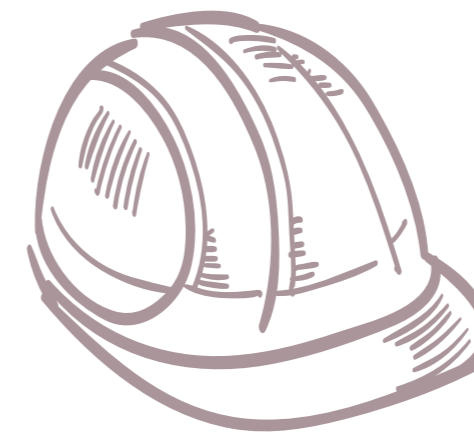
Região	2020		2021	
	Meta	Resultado	Meta	Resultado
CAF	0,36	0,43	0,20	0,60
SAF	3,27	4,46	2,12	3,97

A Companhia registrou 46 incidentes com alto potencial de gravidade, no ano e 84 quase acidentes relacionados ao trabalho. As ocorrências com afastamento foram superiores ao total registrado em 2020. Em contrapartida, houve decréscimo no número de acidentes sem afastamento. Os indicadores de taxa de frequência mantiveram-se próximos aos índices estabelecidos.

A taxa de gravidade, de 134,9, demonstra que a meta anual de manutenção dos números abaixo de 500 foi atingida. No entanto, a piora nos resultados em comparação a 2020 (51,0) levou a Companhia a implementar ações educativas e informativas de reforço da cultura

de segurança. O propósito é manter a equipe engajada em perseguir o zero acidente. Essa diretriz tornou-se ainda mais perceptível durante o ano, mediante a aplicação de ferramentas como a Abordagem Comportamental de Segurança.

Em paralelo, a FERBASA deu continuidade ao projeto de adequação dos postos de trabalho, com intervenções nos *layouts* das fábricas, em especial nas pontes rolantes da Metalurgia, nas áreas de manutenção e fornos da unidade Florestal e nas oficinas da Mineração em Ipueira/BA.



Indicadores de Saúde e Segurança

GRI 403-9

Historicamente, a FERBASA mantém as taxas de frequência de acidentes globais aderentes às referências internacionais. A Diretoria acompanha mensalmente os indicadores

relacionados a ocorrência de acidentes e sua gravidade, desdobrados para todas as unidades operacionais.

	2020		2021	
	Empregados	Trabalhadores que não são empregados, mas cujo trabalho e/ou local de trabalho é controlado pela organização	Empregados	Trabalhadores que não são empregados, mas cujo trabalho e/ou local de trabalho é controlado pela organização
Número de horas trabalhadas	7.136.728,07	2.274.845,6	3.267.412,00	2.923.840,78
Número de mortes resultantes de lesões relacionadas ao trabalho	0,00	0,00	0,00	0,00
Taxa de fatalidades resultantes de lesões relacionadas ao trabalho	0,00	0,00	3,00	3,00
Número de lesões graves relacionadas ao trabalho (exclui mortes)	2,00	2,00	3,00	3,97
Taxa de lesões graves relacionadas ao trabalho (exclui mortes)	3,37	9,76	0,92	0,00
Número de lesões registradas relacionadas ao trabalho (inclui mortes)	38,00	11,00	20,00	3,00
Taxa de lesões registradas relacionadas ao trabalho (inclui mortes)	64,14	53,70	6,12	2,84

Os projetos de Combate a Incêndio e Pânico, nas unidades Metalurgia e Mineração, estão em fase de implementação. As construções e instalações de equipamentos para cobertura e atendimento aos requisitos, em todas as plantas, têm prazo de execução previsto até o final de 2022. A capacitação e a formação dos líderes em segurança comportamental e as oficinas de sensibilização e percepção de riscos, que alcançaram 100% do público-alvo, representaram o maior investimento intangível da Companhia na área de Saúde e Segurança.



Sistema Anticolisão

Com foco na redução de acidentes envolvendo veículos, principalmente os equipamentos de grande porte, a FERBASA iniciou um projeto corporativo e plurianual para a instalação do

Sistema Anticolisão. A ferramenta permite monitorar os riscos por meio de um campo de detecção gerado pelas máquinas.

Direito de Recusa

GRI 403-9

O cuidado com as pessoas é desdobrado, principalmente, em ações de sensibilização e motivação, como a divulgação da prática do Direito de Recusa, iniciativa que visa despertar nos colaboradores a percepção de que a segurança no trabalho é um valor inegociável.



Com a valorização desses comportamentos, a FERBASA espera manter a diligência e aumentar a conscientização sobre a importância da segurança na rotina diária dos colaboradores, sob a perspectiva de que todos os acidentes – de qualquer gravidade, dentro e fora das unidades – são evitáveis.

Atitude Segura Contagia

Como mais uma forma de ampliar o engajamento dos colaboradores na defesa da segurança como prioridade máxima, a Companhia pôs em prática a campanha Atitude Segura Contagia, que envolveu 100% dos colaboradores próprios e terceiros. Foi incentivada a participação em inspeções de segurança e implantadas caixas de sugestões em áreas operacionais, além da realização de Bate-Papos de Segurança, encontros semanais e reuniões periódicas, que contaram com a participação dos times operacionais e equipes de apoio.

De forma conjunta, as ações tiveram como propósito ouvir os funcionários e entender suas dificuldades e obstáculos para realizar as operações de forma 100% segura, para, a partir daí, aprimorar procedimentos e buscar inovações voltadas à segurança, seja nos aspectos técnicos ou comportamentais.

O mote da campanha ainda serviu como alavanca para as atividades da Semana Interna de Prevenção de Acidentes (SIPAT) e teve como destaque um concurso de vídeos, no qual cada participante contou quais atitudes seguras eram adotadas em seu cotidiano e os ganhos com essas condutas, seja no trabalho, na comunidade ou em casa.

Alerta de Segurança

Desenvolvido e implementado em 2021, o Alerta de Segurança pretende dinamizar a transmissão das informações das ocorrências para todas as unidades. A intenção é possibilitar a verificação de possíveis cenários similares nos diversos sites e prevenir acidentes da mesma natureza.

CÍRCULO DE CONTROLE DE QUALIDADE

GRI 403-1

O Círculo de Controle de Qualidade (CCQ) consiste em um programa de estímulo ao desenvolvimento de soluções inovadoras para a melhoria dos processos internos, orientada às áreas de Saúde, Segurança e Meio Ambiente.

Os colaboradores participantes recebem capacitação em ferramentas e processos avançados de qualidade e, posteriormente, organizados em equipes, desenvolvem projetos com as premissas de baixo custo de implantação e

realização de melhorias operacionais de forma criativa.

O último ciclo, referente ao período 2021-2022, foi marcado pela participação de 65 colaboradores, divididos em nove equipes. Juntos, os projetos desse período contaram com investimentos de R\$ 105 mil, custo de R\$ 1,18 milhão para replicação e retorno de mais de R\$ 4 milhões.

Resumo dos ciclos realizados pela FERBASA



	Número de colaboradores treinados	Investimento projeto (R\$)	Investimento replicação (R\$)	Retorno mensurável atualizado (R\$)
1º ciclo (2016/2017) 7 equipes	49	41.293,00	65.120,00	331.864,00
2º ciclo (2017/2018) 12 equipes	80	294.592,00	584.981,00	3.025.085,00
3º ciclo (2018/2019) 10 equipes	70	205.726,00	490.000,00	799.254,00
4º ciclo (2019/2020) 10 equipes	68	125.022,02	1.287.747,78	4.591.642,53
5º ciclo (2021/2022) 9 equipes	65	105.044,83	1.174.783,23	4.218.105,03
Total	332	771.677,85	3.602.632,01	12.965.950,56

Principais resultados não mensuráveis do CCQ:

- Melhoria das condições de segurança;
- Melhoria das condições ergonômicas;
- Satisfação do cliente interno;
- Otimização de tempo;
- Capacitação dos colaboradores;
- Diminuição do risco de acidentes;
- Aumento da vida útil dos equipamentos;
- Diminuição de perdas de produção;
- Diminuição de retrabalhos;
- Padronização e
- Redução do impacto ambiental.

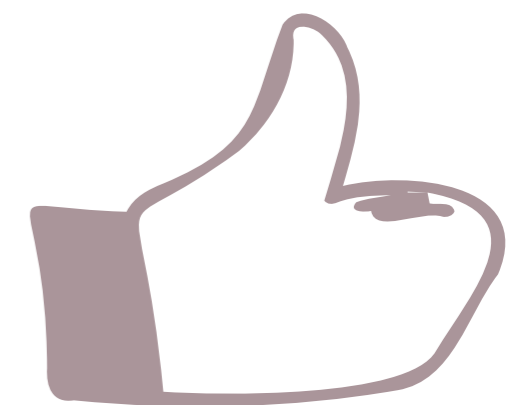
QUALIDADE DE VIDA

GRI 403-1

O Viva+ é o programa que implementa ações destinadas à saúde e ao bem-estar físico e mental dos colaboradores. O acompanhamento é contínuo, focado em um tratamento humanizado e em iniciativas de prevenção. As frentes de atuação incluem campanhas educativas, que abrangem tanto os funcionários quanto seus familiares, e atendimento médico individualizado, prestado por especialistas de várias áreas. Durante a pandemia, atenção especial foi dispensada ao monitoramento das pessoas pertencentes

a grupos de risco e afastadas preventivamente das atividades presenciais.

A programação do Viva+ passa pelo monitoramento de 100% de pacientes com doenças crônicas, acompanhamento nutricional, assistência psicológica e orientação psicossocial (todas ações extensivas aos familiares), vacinação - com 1.280 doses aplicadas na campanha contra a gripe, sessões de ginástica laboral (presenciais e remotas), além de iniciativas como:



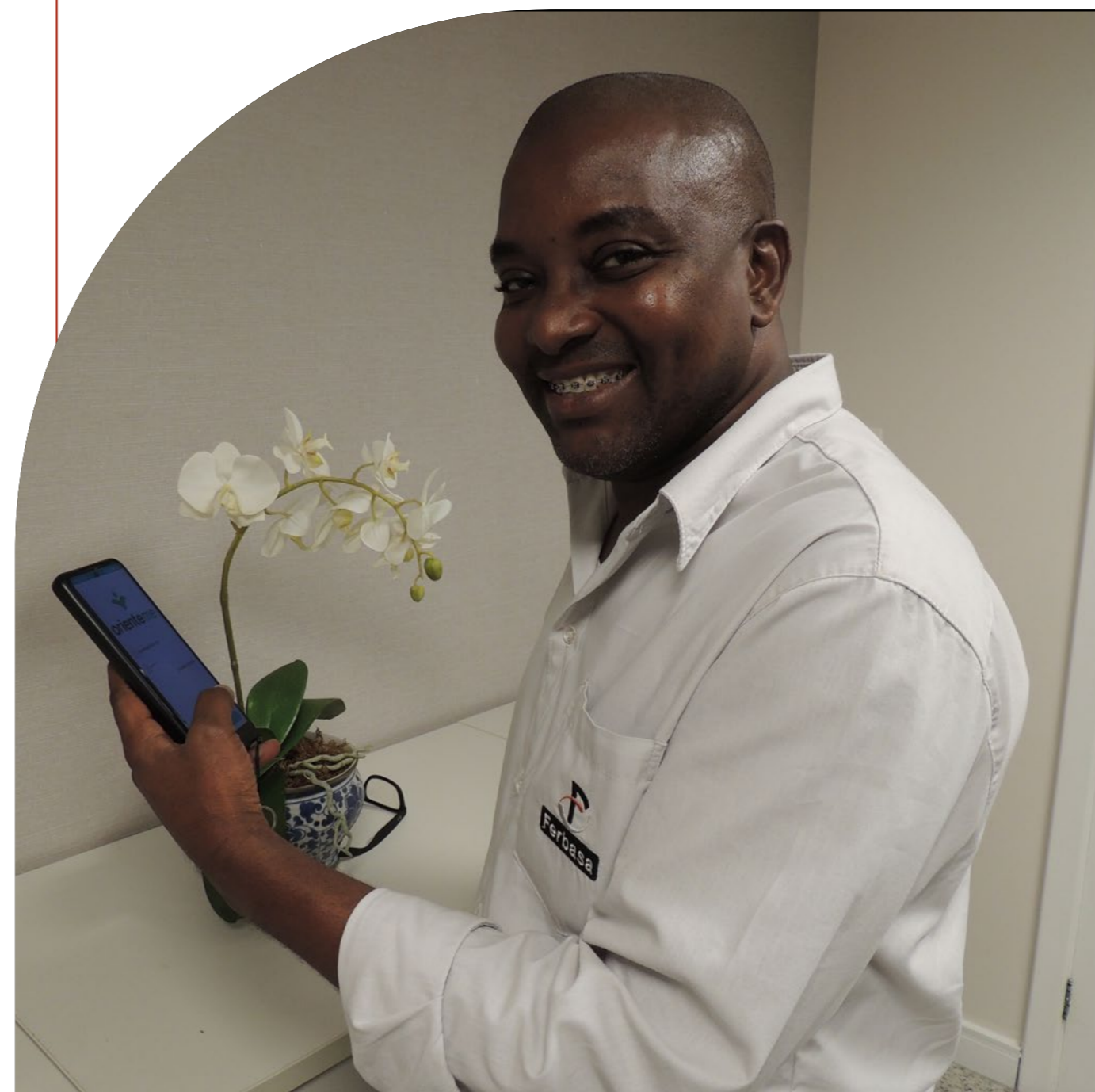
Live “Conectados”

Todos os meses, um especialista convidado se conectava a cerca de 600 colaboradores, esclarecendo dúvidas e prestando informações sobre prevenção de doenças. As *lives* eram transmitidas no canal do YouTube da FERBASA e nos refeitórios das unidades operacionais.



App “Oriente-me”

Aplicativo para atendimento psicológico on-line e gratuito para funcionários e dependentes. Ao longo do ano, 68 pessoas foram atendidas regularmente, das quais 59% eram titulares do plano de saúde. Desde o início do uso do app, já foram realizadas mais de 505 videochamadas e 11.011 mensagens foram trocadas entre usuários e os psicólogos disponíveis.



Programa Amor de Mãe

Destinado às gestantes (colaboradoras e dependentes), o programa realiza o acompanhamento multiprofissional, auxiliando a futura mãe com orientações para sua saúde e a do bebê. Em 2021, um total de 46 novas mães se inscreveram de forma voluntária, usufruindo também de isenção da coparticipação de todos os exames e consultas relacionados à gestação.





GESTÃO AMBIENTAL

A gestão ambiental da FERBASA prima por prevenir e mitigar os impactos relacionados a seus processos produtivos.



Essa diretriz prevê uma atitude responsável e vigilante na utilização de recursos naturais (em especial, os não renováveis), o emprego de práticas sustentáveis e a conformidade com as exigências legais e regulatórias.

As iniciativas elencadas neste capítulo estão no escopo do Sistema de Gestão Integrada e os termos do compromisso assumido pela FERBASA incluem o gerenciamento de todas as condicionantes das licenças ambientais emitidas para as atividades industriais, mineárias, florestais e de geração de energia.

Um dos destaques do ano foi a finalização da primeira etapa do projeto de otimização do despoeiramento de fura para redução de emissões fugitivas nos fornos da Metalurgia, que atingiu os resultados esperados e a melhoria da qualidade do ar no ambiente interno. O projeto tem previsão de conclusão em 2024.

Neste ano, a Companhia incluiu entre seus temas materiais a gestão de resíduos, recursos energéticos e recursos hídricos, priorização estratégica que se traduz, por exemplo, no reaproveitamento de coprodutos:

Tipo de coproduto	Destinação	Quantidade (t)
Escória de ferrocromo alto carbono	Material agregado para a construção civil	251.044
Microsílica ou sílica ativa	Material agregado para a construção civil	12.842
Finos de quartzo	Recuperação de estradas vicinais e aproveitamento industrial	30.077
Finos de biorredutor	Cadeia produtiva industrial	35.460

RECURSOS FLORESTAIS

A unidade de Recursos Florestais, que contribui substancialmente para o desempenho ambiental da FERBASA, engloba os municípios baianos de Araçás, Aramari, Cardeal da Silva, Conde, Entre Rios, Esplanada, Maracás, Mata de São João e Planaltino. Dentro do ciclo de produção integrada, a unidade fornece o biorredutor utilizado como redutor na fábrica de ferrossilício. As florestas plantadas de eucalipto capturam expressivos volumes de carbono, fator relevante para o equilíbrio ambiental das atividades da Companhia.



Biodiversidade

- Florestas renováveis cultivadas em forma de mosaico, o que permite a formação de corredores de matas nativas nos quais são encontradas diversas espécies da fauna silvestre.
- Campanhas anuais de soltura de animais, realizadas em conjunto com órgãos ambientais do poder público, promovem a reintegração das espécies a seu hábitat original.
- Preservação de mais do que o estabelecido pela legislação em extensão de ativos florestais composta por matas nativas protegidas, incluindo áreas de reserva legal e de preservação permanente.
- Ações de recuperação de matas ciliares executadas de forma contínua.
- 1.243 hectares de Reserva Particular do Patrimônio Natural (Unidade de Conservação de Proteção Integral), sob a guarda da FERBASA, em caráter perpétuo.



PROGRAMAS AMBIENTAIS

O Programa de Limpeza e Organização de Área (PLOA) da FERBASA incentiva ações voluntárias de limpeza, organização, conservação das instalações e dos equipamentos disponibilizados, bem como a sinalização adequada nos ambientes de trabalho. Com reflexos positivos sobre a preservação do patrimônio e sobre a eficiência operacional, o PLOA colabora para a gestão ambiental mediante a redução da geração de resíduos, do consumo de água e energia elétrica.

Já o Programa de Educação Ambiental (PEA), dirigido aos colaboradores da FERBASA e à população que reside no entorno das unidades, procura elevar a conscientização a respeito da importância da preservação ambiental, mediante o compartilhamento de informações sobre gestão de resíduos sólidos, combate ao desperdício e economia de recursos naturais em geral. As iniciativas do PEA são conduzidas por funcionários de várias áreas, que atuam como multiplicadores no trabalho de sensibilização. No ano, além da realização de duas *lives* para o público interno, foi realizada a doação de 1.525 mudas para comunidades, prefeituras municipais e



funcionários. As espécies doadas foram: Bariguda, Caraibeira, Ipê, Jurema Preta, Quaresmeira, Sibipiruna, Umburana e Umbuzeiro.

Adicionalmente, sob a lógica do #DesperdícioZero, os colaboradores são incentivados a evitar a geração de resíduos em casa e nas suas comunidades. Os diálogos sobre o assunto mostram a importância da reciclagem e do reaproveitamento também fora da empresa, por meio de relatos de experiências pessoais dos funcionários.



GESTÃO DE RESÍDUOS

GRI 103-2, 103-3 | 306-1, 306-2, 306-4, 306-5

As ações nessa área obedecem à Política de Gestão de Resíduos, que dispõe sobre o gerenciamento pleno dos resíduos gerados (da origem à destinação final), e estão sob a supervisão do Comitê de Gestão de Subprodutos e Resíduos, que tem a função de empregar as melhores práticas relacionadas ao tema e pesquisar novas alternativas para reduzir a sua geração e/ou transformá-los em coprodutos. Casos de eventuais acidentes ambientais com geração de resíduos são tratados pela Comissão de Gestão Integrada, preparada para agir imediatamente na avaliação da ocorrência e na proposição de correções e medidas preventivas.

A gestão do tema é realizada por equipe técnica da própria empresa, com base no Programa de Gerenciamento de Resíduos Sólidos (PGRS) e norma de sistema. Os dados são monitorados diariamente, em um processo que inclui equipamentos de coleta e armazenamento, bem como outras práticas de controle sobre quantidade, fonte de geradora e classificação do resíduo gerado. Todas as medidas implementadas têm foco em não geração, redução, reutilização, reciclagem e tratamento final adequado dos resíduos, priorizando as alternativas de reaproveitamento, reciclagem e logística reversa, com base na Política Nacional de Resíduos Sólidos (PNRS).





Inventário de Emissões de Gases de Efeito Estufa

Em 2021, foi finalizado o segundo inventário de Emissões de Gases de Efeito Estufa da FERBASA, com base nos dados de 2020. Os resultados do estudo, que contempla todas as unidades, serão utilizados para o desenvolvimento de um plano de ação voltado à descarbonização, com foco na gestão das emissões de carbono.

O trabalho revela que mais de 80% das emissões da Empresa são provenientes das atividades metalúrgicas e 13,7% das unidades de mineração e 5,8% da unidade florestal. As emissões por processos industriais são responsáveis por 60% das emissões e envolvem principalmente a produção do biorredutor e o uso de coque de carvão, carvão vegetal e de pastas eletródicas. O consumo de energia elé-

trica responde por 19% e a logística de produto, por 12%. Várias ações implementadas contribuem para o combate às mudanças climáticas, dentre elas: a energia elétrica de fonte renovável gerada pela BW-Guirapá, que evitou a emissão de 264,7 mil tCO₂e; e o uso de carvão vegetal em detrimento de outros combustíveis fósseis. Além disso, as florestas plantadas pela Empresa, em conjunto

com as áreas de conservação de Mata Atlântica e Caatinga, possuem um estoque acumulado de carbono de mais de 11 milhões de tCO₂e.

A classificação das emissões relatadas segue a metodologia GHG Protocol e passou por alterações desde a elaboração do primeiro levantamento (base 2018, finalizado em 2019). Os dados finais mostram:

Inventário GEE FERBASA 2020

Escopo 1 - Emissões diretas de fontes próprias ou controladas	356.184,63 tCO ₂
Escopo 2 - Emissões indiretas por energia adquirida	105.790,55 tCO ₂
Escopo 3 - Demais emissões indiretas	93.256,73 tCO ₂
Total	555.231,91 tCO₂

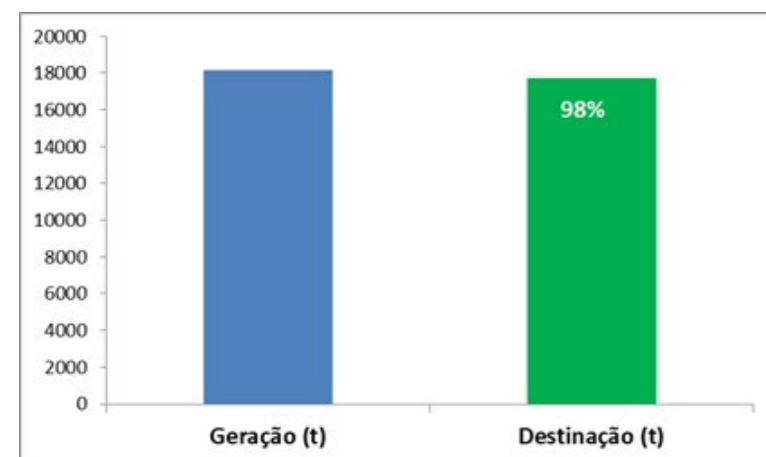
Nota: por recomendação do Programa Brasileiro GHG Protocol, foi necessário atualizar o GWP (Global Warming Potential, em inglês) dos GEEs, tomando por base os valores de referência do Quinto Relatório de Avaliação do IPCC - AR5. Além disso, foi atualizado o cálculo de emissões pelo consumo de energia elétrica do ano-base. Com isso, o valor total atualizado das emissões de 2018 é 491.167,71 tCO₂e.

METALURGIA

GRI 306-1, 306-3

A escória de baixo carbono é um dos resíduos gerados na planta metalúrgica e é alvo de diversas pesquisas voltadas ao aproveitamento e consequente classificação como coproduto. Os estudos priorizam a redução da geração e a destinação ambientalmente correta, além do proveito econômico do material. Outros coprodutos de origem industrial, como escória de ferrossilício e de ferrossilício cromo já são reaproveitadas em processos internos ou são comercializadas para uso como matéria-prima em processos metalúrgicos.

Simultaneamente, melhorias realizadas nas estruturas dos galpões para acondicionamento de resíduos viabilizaram a redução da umidade acumulada, favorecendo principalmente o reaproveitamento comercial externo.



P&D

A FERBASA investe continuamente em pesquisa para o reaproveitamento da escória, a fim de tornar o material um coproduto comercializável. Entre os usos possíveis, há estudos para emprego no agronegócio, como fertilizante e corretivo de solo, e potencial uso na indústria da construção civil, como componente do concreto.

MINERAÇÃO

GRI 306-1, 306-2

Os rejeitos e estéreis do processo de extração mineral constituem os principais resíduos gerados no segmento. O seu tratamento segue as determinações do Plano de Recuperação das Áreas Degradadas (PRAD), formulado para cada site e aprovado pelos órgãos ambientais competentes, quando requerido.

Nas minas de cromo, após a lavra e a recuperação da água no processo de beneficiamento, os estéreis e os rejeitos são armazenados em Depósitos Controlados de Estéreis (DCEs) ou em outras áreas para futuro aproveitamento. Atualmente, é realizada uma etapa *scarven-ger* para o rejeito menor que 1 mm, que con-

tribui com a diminuição da massa depositada e gera um ganho de aproximadamente 10% na recuperação metalúrgica do processo de concentração gravimétrica via úmida. Já os finos de quartzo podem ser comercializados como coproduto para manutenção de estradas vicinais ou empregados na reconformação topográfica, nas especificações do PRAD.

Os demais resíduos gerados na unidade, seja no processo ou via aquisição de insumos, tais como baterias, pneus e tambores metálicos, retornam preferencialmente aos fornecedores como logística reversa ou recebem a destinação ambientalmente correta.

AVANÇO EM REAPROVEITAMENTO

O indicador corporativo de destinação dos resíduos reaproveitáveis obteve alcance de 90% (a meta mínima era de 70%). Esse avanço reflete, entre outras iniciativas, a conclusão da primeira etapa de beneficiamento do quartzo rolado. O mineral, antes lavado no parque industrial, passou a ser lavado na própria mina, reduzindo desperdícios e o consumo de água. No total, 29.478 t de rejeitos deixaram de ser transportados em 2021, o que corresponde a 15,5% da produção anual do site. Com essa redução, a FERBASA deixou de consumir 157.263 litros de combustível e emitir 482,954 tCO para destinação ambientalmente correta.



INDICADORES DA GESTÃO DE RESÍDUOS

Total de resíduos gerados, por composição (t)		
	2020	2021 ¹
Categoria	Quantidade gerada (t)	Quantidade gerada (t)
Perigoso	2.780,91	5.268,24
Não perigoso	90.935,62	129.271,21
Total	93.716,53	134.539,45

¹Houve um acréscimo total de resíduos gerados com relação ao ano anterior devido ao aumento de produção e à inclusão da casca de eucalipto no critério de classificação.

Total de resíduos não destinados para disposição final, por composição em toneladas métricas (t)	
	2021 ¹
Composição	Quantidade não destinada a disposição final (t)
Resíduos perigosos	5.014,00
Resíduos não perigosos	128.414,77
Total	133.428,77

13º PRÊMIO FIEB: DESTAQUE PARA A GESTÃO DE RESÍDUOS

A FERBASA apresentou *cases* bem-sucedidos de gestão ambiental na 13ª edição do Prêmio FIEB Indústria Baiana Sustentável, realizado em 2021. Promovido pela Federação das Indústrias do Estado da Bahia (FIEB), o evento prestigia as ações de sustentabilidade implementadas pelo setor industrial baiano.

Dos três projetos que ganharam destaque, dois estão voltados à gestão de resíduos e nasceram de ideias apresentadas no Círculo de Controle de Qualidade (CCQ): a diminuição do descarte de pneus na área de Metalurgia, com foco em melhorias operacionais e de manutenção. Outra iniciativa era voltada à redução da geração de resíduos contaminados não reutilizáveis (óleo hidráulico) e foi desenvolvida em parceria com a ONG Jogue Limpo.

Total de resíduos não destinados para disposição final, por operação de recuperação, em toneladas métricas (t)

2021¹

Resíduos não perigosos	Dentro da organização/ <i>Onsite</i>	Fora da organização/ <i>Offsite</i>	Total
Preparação para reutilização	61.068,51	50,70	61.119,21
Reciclagem	10.552,50	2.350,48	12.902,98
Reaproveitamento em áreas de regularização ambiental	53.110,2	0	53.110,2
Recuperação de energia	46,10	334,70	380,8
Tratamento EMBASA	0	327,5	327,5
Total	124.777,31	3.063,38	127.513,19
Resíduos perigosos			
Preparação para reutilização	361,88	0	361,88
Reciclagem	4.965,40	40,61	5.006,01
Tratamento diversos	0	6,50	6,50
Total	5.327,28	47,11	5.374,39
Total de resíduos não destinados para disposição final	130.104,59	3.063,38	127.513,19

Total de resíduos destinados para disposição final, por composição em toneladas métricas (t)

2020

2021¹

Composição	Quantidade destinada para disposição final (t)	Quantidade destinada para disposição final (t)
Resíduos perigosos	166,11	7,37
Resíduos não perigosos	598,67	488,73
Total	764,78	496,10



Total de resíduos destinados para disposição final, por operação, em toneladas métricas (t)

Resíduos não perigosos	2020			2021 ¹		
	Dentro da organização/ Onsite	Fora da organização/ Offsite	Total	Dentro da organização/ Onsite	Fora da organização/ Offsite	Total
Incineração com recuperação de energia	0	0	0	0	210,35	439,20
Aterro	0	306,67	306,67	0	439,20	49,53
Outras operações de disposição	17,90	274,10	292,00	1,03	48,50	699,08
Total	17,90	580,77	598,67	1,03	698,05	127.513,19
Resíduos perigosos						
Incineração com recuperação de energia	0	106,59	106,59	0	61,90	61,90
Incineração sem recuperação de energia	ND	ND	ND	0	0,13	0,13
Aterro	0	59,52	59,52	0	52,10	52,10
Outras operações de disposição	0	0	0	0	7,05	7,05
Total	0	166,11	166,11	0	121,18	121,18
Total de resíduos destinados para disposição final	17,90	746,88	764,78	1,03	819,23	820,26

GESTÃO DE RECURSOS ENERGÉTICOS

GRI 103-2, 103-1, 103-3 | 302-1, 302-4

Com base operacional eletrointensiva, a FERBASA busca assegurar o suprimento de energia. O insumo é adquirido externamente, em contratos de longo prazo junto a empresas geradoras independentes. A análise das demandas das unidades operacionais, bem como o acompanhamento dos indicadores são feitos de forma corporativa, mediante o monitoramento de questões de mercado e regulatórias, em especial da Metalurgia.

Orientada por dois critérios principais – manter a competitividade e preservar a sustentabilidade – a FERBASA busca reduzir os riscos relacionados à volatilidade do mercado elétrico nacional e elevar a eficiência dos processos industriais, reduzindo custos e impactos ambientais. Nesse sentido, assinou, em 2021, um contrato de fornecimento, a partir de 2024, com a AES Tietê Energia S/A, que prevê a aquisição de um volume de 80 MW médios de energia, pelo prazo de 20

anos. Outro aditivo, assinado com a Companhia Hidrelétrica do São Francisco (Chesf), passou a vigorar a partir de julho de 2022. Esses documentos constituem passos importantes na busca da segurança energética e preservação da estabilidade na produção.

Com relação à energia consumida, houve um leve decréscimo de 6.610.966,00 GJ, em 2020, para 6.589.953,85 GJ, em 2021 (ver tabela consumo de energia [GJ]). Mesmo com o bom resultado, foi implementado um conjunto de ações para ampliar o aproveitamento do insumo empregado nas fábricas da Metalurgia, a exemplo da produção mais eficiente das ligas, que resultou em uma redução de 5,3% no índice de consumo. Ganhos discretos também foram obtidos com avanços no consumo auxiliar, com a troca de motores e compressores, instalação de lâmpadas LED e modernização da frota de caminhões utilizada dentro da planta.

Índice de consumo de energia por liga produzida

	2019	2020	2021
Produção ferroligas (t)	233.366	296.394	309.770
Consumo energia (GJ)	6.551.962	6.802.489	6.736.094
Índice de consumo (t/GJ)	28,1	23,0	21,7

Nota: consumo geral de energia, sobre produção geral de ligas na unidade da Metalurgia.

GESTÃO DE RECURSOS ENERGÉTICOS

Nas operações de Mineração, estão sendo desenvolvidos projetos com o foco no aumento da eficiência energética e na redução de custo, entre eles:

- Geração de energia fotovoltaica e substituição de motores por equipamentos mais eficientes e de alto rendimento, com resultados ainda em fase de mensuração;
- Controle e automação dos processos de ventilação, desaguamento e ar comprimido na mina subterrânea, que, juntos, representam atualmente 79% do consumo de energia elétrica do subsolo, o equivalente a 6,96 kWh/t ROM, o que representa redução de 61%. Sem o uso da automação, o consumo atingia 17,90 kWh/t ROM;
- Substituição da madeira, na área de beneficiamento de minério, por finos de carvão

gerados na unidade da Metalurgia. A iniciativa contribui com a diminuição do consumo de aproximadamente 80.000 kg de madeira como fonte de combustão, substituído por um coproduto reaproveitado. O projeto reduziu em 52% o custo de secagem da areia de cromita;

- Substituição, na mina Coitezeiro, de motores elétricos de baixo rendimento por equipamentos de alto rendimento, o que promoveu diminuição nos custos e melhoria da eficiência energética. Antes da iniciativa, os motores somavam 240 cv de potência, com um rendimento médio de 68,8% e 256,74 kWh de consumo de energia. Após a substituição, com a mesma potência o rendimento chegou a 91,8%, proporcionando um consumo de 192,42 kWh - redução de 25%.



CONSUMO DE ENERGIA

GRI 302-1

Os dados abaixo referem-se ao consumo de energia das unidades operacionais da Metalurgia e Mineração Ipueira.

Consumo de combustíveis de fontes não renováveis (GJ)

	2019	2020	2021
Diesel	172.763,53	188.251,95	180.845,27
Gasolina	4.256,33	3.273,37	3.258,58
Total	177.019,86	191.523,32	184.103,85

Energia consumida (GJ)

	2019	2020	2021
Eletricidade	6.374.922,00	6.610.966,00	6.589.953,85

Energia vendida (GJ)

	2019	2020	2021
Eletricidade	860.688	128.145	37.964,16

Total de energia consumida (GJ)

	2019	2020	2021
Combustíveis de fontes não renováveis	177.020	191.523,32	184.104
Energia consumida	5.514.254	6.482.821	6.551.989,69
Energia vendida	860.688	128.145	37.964
Total	6.551.962	6.802.489	6.698.130



BW GUIRAPÁ

A BW Guirapá opera um complexo de sete parques eólicos na região Sudoeste da Bahia, totalizando 92 aerogeradores. Atualmente, a energia gerada pelos parques eólicos (com capacidade instalada de 170,2 MW) é 100% destinada ao atendimento de contrato firmado com o governo, vigente até 2034. A partir dessa data, a Companhia poderá empregar a geração da BW Guirapá no seu parque metalúrgico.



GESTÃO DE RECURSOS HÍDRICOS

GRI 103-1, 103-2, 103-3 | 303-1, 303-3, 303-5

Diante do histórico contexto de escassez hídrica no Nordeste, a Companhia adota práticas sustentáveis na gestão do recurso, para utilização cada dia mais consciente e eficiente em suas atividades.

A busca de ganhos com o reaproveitamento norteia o uso, reúso e recirculação de água nas unidades e foi alvo de análises realizadas durante o ano, que resultaram na atualização do Balanço Hídrico da Metalurgia. Com os levantamentos, também foi possível observar oportunidades de melhorias, tal como a instalação de novos hidrômetros para ampliar a geração de informações internas. Um total de oito equipamentos já foram instalados e estão previstos mais cinco para 2022.

Iniciativas como o extravasamento do tanque de reúso e o início da operação de um sistema de recuperação de efluentes e águas pluviais geraram resultados como redução em 4,5% da captação de água bruta na planta metalúrgica. A Companhia também objetiva diversificar a captação e, para tanto, solicitou autorização para a abertura de quatro poços e aguarda aprovação das autoridades competentes.

A água consumida nas operações industriais das fábricas de Pojuca (BA) é captada no Rio Catu, afluente do Rio Pojuca (integrante da bacia hidrográfica do Recôncavo Norte) e passa por tratamento em Estações de Tratamento de Água (ETA) e Estação de Tratamen-



to de Efluentes (ETE). A planta metalúrgica trabalha abaixo do limite de outorga e mantém um balanço interno de captação e consumo.

Paralelamente, novos processos de resfriamento dos fornos, melhorias no tratamento e inertização de rejeitos e a instalação de medidores de vazão elevaram o aproveitamento da água captada, de 1.451,13 ml em 2020 para 1.447,83 ml em 2021. Na mina de Pedrinhas (BA), foram realizados investimentos para aumentar o aproveitamento da água da chuva e em projetos destinados ao monitoramento dos níveis operacionais das barragens.

Na mina localizada em Andorinha (BA), o índice de recirculação da água nos processos em circuito fechado se manteve em 96%. Vale ressaltar que a captação de água nova da unida-

de é feita no açude público de Andorinha II, que tem outorga concedida pela Agência Nacional de Águas (ANA), respeitando os limites do Novo Marco Regulatório estabelecido pelo órgão. O site também possui 13 outorgas de poços e obteve liberação para perfurar três novos poços em 2022, o que deve equilibrar os longos períodos de estiagem típicos da região.

A água utilizada na unidade florestal é oriunda de poços ou de captação superficial. Além do abastecimento humano, o recurso é destinado para demandas de produção de biorredutor, manutenção predial, construção e reparo de estradas, construção civil e combate a incêndios.

INDICADORES DA GESTÃO DE RECURSOS HÍDRICOS

Volume total de água captada em todas as áreas e áreas com estresse hídrico, por fonte (ML)

	2019	2020	2021
Fonte	Todas as áreas	Todas as áreas	Todas as áreas
Águas superficiais Metalurgia (Total)	1.113,11	1.451,13	1.447,83
Águas superficiais e subterrâneas Florestal (Total)	65,51	58,58	67,26
Águas superficiais Mineração (Total)	326,43	319,28	517,39
Águas superficiais e subterrâneas FERBASA (Total)	1.505,05	1.828,99	2.032,48

Volume total de água consumida em todas as áreas, por fonte (ML)

	2019	2020	2021
Fonte	Todas as áreas	Todas as áreas	Todas as áreas
Águas superficiais Metalurgia (Total)	1.113,11	1.451,13	1.404,69
Águas superficiais e subterrâneas Florestal (Total)	65,51	58,58	67,25
Águas superficiais Mineração (Total)	326,43	319,28	517,30
Águas superficiais e subterrâneas FERBASA (Total)	1.505,05	1.828,99	1.989,24

DESCARTE DE ÁGUA

GRI 303-2, 303-4

Na Metalurgia, o monitoramento do descarte de água segue parâmetros definidos pelo Instituto do Meio Ambiente e de Recursos Hídricos (Inema). Os requisitos mínimos para a qualidade do descarte de efluentes foram definidos pelo órgão nos processos de outorga de lançamento de efluentes e captação de águas.

O maior volume de água descartada está localizado na Metalurgia, onde eventualmente a devolução ao seu corpo hídrico de origem ocorre fora dos parâmetros adequados (coliformes e DBO), em função da qualidade do recurso apresentada desde o momento da captação, sem alterações significativas durante o processo interno.

Na área de Mineração, foi implantada, em 2021, uma Estação de Tratamento de Efluentes Oleosos (ETEO), com meta de tratamento/reúso de 100m³/mês. Nas atividades florestais, os volumes descartados de forma subterrânea, por meio de sumidouros, são reduzidos e passam por tratamento envolvendo processos físico, biológico e químico para atender aos padrões previstos na legislação e de acordo com o Plano de Tratamento e Monitoramento de Efluentes. Os riscos de contaminação dos lençóis freáticos são mitigados com a realização de avaliações preventivas e demais dispositivos previstos no planejamento de controles ambientais.

Descarte total de água em todas as áreas e áreas com estresse, discriminado pelas seguintes fontes (µL), se aplicável

		2020	2021
Unidade de negócio ¹	Tipo de fonte	Todas as áreas	Todas as áreas
Metalurgia	Água de superfície	10,68	48,11
Unidade de negócio ¹	Água doce (sólidos dissolvidos totais ≤1.000 mg/L). Efluentes Sanitário e Industrial tratados	0,27	0,02

¹Não há descarte significativo de água na Mineração.

GESTÃO DE MATERIAIS

GRI 301-1

A gestão de insumos e matérias-primas adquiridas para utilização no processo produtivo se baseia nos padrões definidos pela ISO 14001. A norma orienta a avaliação de documentos que comprovem a origem e a conformidade ambiental da extração, do beneficiamento e do transporte dos materiais, sempre que aplicáveis.

No quesito legal, as atividades relacionadas aos materiais de origem mineral obedecem às determinações legais fiscalizadas pela Agência Nacional de Mineração (ANM). Já os recursos de origem florestal, como o biorredutor, são acompanhados por órgãos federais e estaduais, no local de origem do produto.

No que tange a aquisição de matérias-primas oriundas de materiais reciclados, o percentual adquirido pode variar conforme as condições de mercado e disponibilidade. Um exemplo é a

carepa de aciaria, que é comprada de terceiros e utilizada como fonte de ferro no processo produtivo das ligas, contribuindo com a redução do uso de recursos naturais.

Complementarmente, para garantir o melhor desempenho operacional e ambiental dos processos, bem como o reúso de resíduos industriais em substituição à hematita (minério de ferro), são buscados novos fornecedores no mercado nacional. Ao longo do ano, a Companhia conseguiu efetivar a substituição de 87,2% da hematita. O percentual só não foi superior devido às dificuldades no abastecimento e à demanda da produção de ligas especiais, que não permitem material substituto. A metalurgia ainda reutilizou cerca de 10 mil toneladas de seus resíduos de processo como finos de despoeiramento de ferrocromo e ferrossilício na sinterização – etapa de produção de ferrocromo.

Materiais utilizados na produção e embalagem em toneladas

Nome do material	Utilizado no produto final ou embalagem	Fonte renovável / não renovável	2019	2020	2021 ¹
Redutores (coque metalúrgico, outros)	Final	Fonte não renovável	62.428,73	75.367,579	155.531,1
Redutores (biorredutor)	Final	Fonte renovável	115.407,78	164.827,864	284.964,3
Resíduos de outros processos (carepa)	Final	Fonte renovável	27.151,52	32.679,759	55.634,13
Pó de despoeiramento externo	Final	Fonte renovável	-	-	6.165,01
Pó de despoeiramento gerado no processo	Final	Fonte renovável	-	-	7,05

¹ Em 2021, o critério de cálculo foi ajustado para se adequar aos padrões da empresa. Isso gerou um acréscimo no total de materiais utilizados na produção em relação aos anos anteriores.





FECHAMENTO DE MINA

As unidades de Mineração contam com planos de encerramento das atividades, de acordo com a Portaria DNPM 237, de 18/10/2001, (NRM 20, Suspensão, Fechamento de Mina e Retomada das Operações Mineiras) que determina a descrição dos dados preliminares sobre a situação das áreas, o planejamento para a desativação total das estruturas e as orientações para as ações ambientais e socio-culturais a serem realizadas até seu completo descomissionamento, considerando o impacto às partes interessadas. Nessa perspectiva, foram provisionados R\$ 15,95 milhões neste

exercício, destinados aos planos de descomissionamento de minas.

Durante o ano, a promulgação da nova Resolução 68/2021, que atualizou as orientações para as atividades de encerramento das minas, foi a alavanca para a realização de um estudo destinado à adequação dos planos atuais à nova legislação. Uma consultoria foi contratada e a finalização dos trabalhos, que incluem 100% das minas, está prevista para 2022.



GESTÃO DE BARRAGENS

GRI 306-4, 306-5

As operações de Mineração incluem o gerenciamento de cinco barragens de rejeitos, localizadas nas minas Ipueira e Coitezeiro. Estruturadas e mantidas de acordo com as melhores práticas de engenharia, as barragens observam critérios de segurança, preservação do meio ambiente e conformidade legal.

As estruturas estão construídas com solo compactado e sem alteamentos a montante, com alturas, volumes e demais características inferiores aos limites estabelecidos pela Política Nacional de Segurança de Barragens (PNSB, Lei 12.334/2010). Periódica e regularmente, as barragens passam por inspeções conduzidas por equipes próprias da FERBASA, e eventualmente por órgãos governamentais e consultorias externas.

Com o emprego de novas tecnologias em todas as fases do processo produtivo, a Companhia vem reduzindo sistematicamente a necessidade de deposição de rejeitos. As ações nesse sentido procuram, entre outros objetivos, aumentar a vida útil das barragens, controlar o direcionamento de sólidos e elevar o percentual de reaproveitamento de água.

A FERBASA também opera nove barragens de água nas unidades de Mineração e Florestais. Os critérios de classificação desses barramentos estão em discussão com o Inema, para padronização, de acordo com a Resolução CNRH 143 e a Portaria Inema 16.481, de 2018.



RESPONSABILIDADE SOCIAL

GRI 102-12, 103-1

O modelo de negócios da FERBASA prioriza a geração de valor social, motivo pelo qual a Companhia busca desempenhar papel relevante no progresso das comunidades nos municípios em que atua. O investimento regular em iniciativas que promovam a inclusão social, notadamente a Educação, reforça seu compromisso com o exercício pleno da cidadania, vetor importante para as urgentes e necessárias transformações da sociedade.

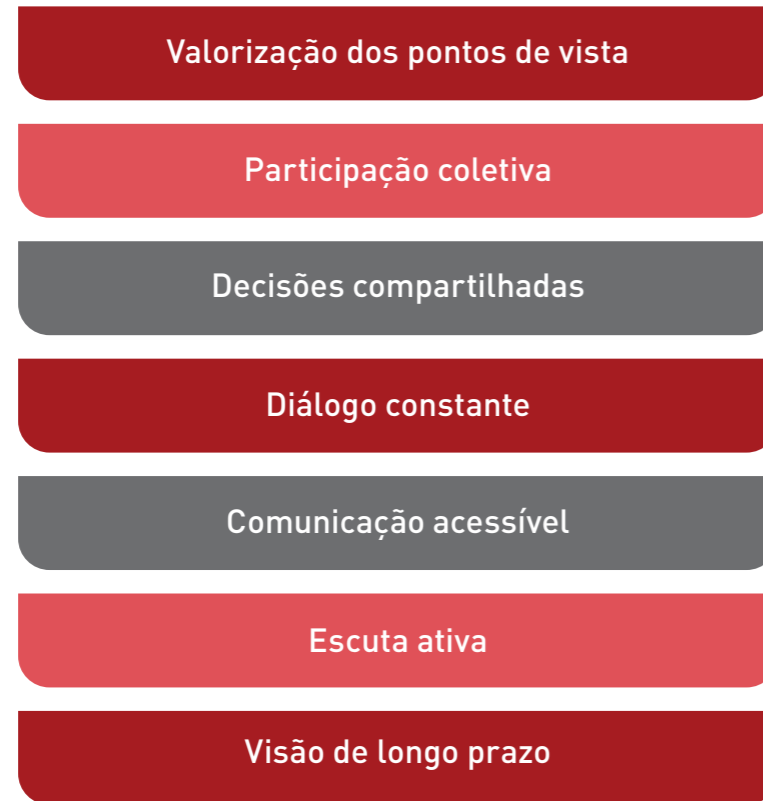


Ano após ano, a Organização persegue o desenvolvimento sustentável conjunto e compartilhado, materializado por meio de ações de conscientização e aprendizado, que incluem o respeito ao meio ambiente e às diferentes realidades socioeconômicas de cada região.



Assim, atenta aos diversos contextos vivenciados pelas comunidades do entorno, a FERBASA procura identificar continuamente as vulnerabilidades locais que possam funda-

mentar anualmente, as ações do programa de Responsabilidade Social **Aqui Tem Ferbasa**, que tem como premissas:



Em 2021, a FERBASA incluiu na lista de grupos impactados pelas suas operações cinco comunidades quilombolas, duas associações de pesca artesanal e cinco de fecho e fundo de pasto. Para 2022, segue o trabalho de mapeamento e reconhecimento desses povos, tendo em vista aumentar a contribuição da Companhia com a preservação da sua cultura e na definição de ações direcionadas ao seu desenvolvimento.

A visão humanista e o espírito empreendedor do fundador da FERBASA, José Carvalho, fundamentam o programa **Aqui Tem Ferbasa**, com as seguintes linhas de atuação:

Educação, Arte e Cultura, Desenvolvimento Rural e Comunitário, Meio Ambiente, Esporte e Saúde. Com a convicção de que todas as organizações devem ir além de seus objetivos individuais e contribuir para a sociedade, a Companhia busca colaborar para o desenvolvimento territorial duradouro mediante a realização de ações estruturantes voltadas a:

- Contribuir para o desenvolvimento sustentável da sociedade;
- Incentivar a empregabilidade e a geração de renda;
- Fomentar ações de reconhecimento e

valorização dos costumes e vocações socioculturais locais, abrangendo povos e comunidades tradicionais;

- Promover o esporte como vetor de inclusão social;
- Preservar os biomas.

IMPACTOS ECONÔMICOS INDIRETOS

GRI 103-2, 103-3 | 203-1

Em 14 anos de atuação, o programa Aqui Tem Ferbasa implementou dez projetos, desdobrados em 21 subprojetos, que atingiram, em 2021, 34 municípios e beneficiaram 99,2 mil pessoas de 130 comunidades do estado da Bahia.

A execução das ações do programa, que recebeu investimentos da ordem de R\$ 10,5 milhões no exercício, obedece aos princípios básicos de respeito às leis, da observação do Código de Conduta, da transparência e do

constante diálogo aberto e construtivo com todos os grupos. O trabalho é orientado pelos conceitos da norma internacional ISO 26000 (Diretrizes sobre Responsabilidade Social) e utiliza como ferramenta de condução, destinada a integrar seus ativos comunitários, os quatro pilares da Educação da Organização das Nações Unidas para a Educação, a Ciência e a Cultura (UNESCO) – disponível em <https://unesdoc.unesco.org/ark:/48223/pf0000109590>



Os projetos contam com relatórios elaborados a partir de visitas técnicas, observação do desenvolvimento das ações, análise dos resultados e da quantidade de beneficiados. Em 2022, além do projeto Sertão Forte, que beneficiará 300 famílias, o incentivo a projetos de ocupação e geração de renda terão prioridade. As atividades da linha Arte e Cultura, Educação e Esporte retomaram as atividades presenciais e os projetos voltados à Saúde contam, principalmente, com aportes mediante incentivos fiscais.

A perspectiva é expandir a atuação na linha Saúde em 2022, com a ampliação do diálogo com instituições locais e conselhos municipais gestores dos fundos, empreendendo uma rede tripartite que reúna órgãos governamentais, instituições filantrópicas de assistência à saúde e iniciativa privada, para, inclusive otimizar, a aplicação de recursos.

VISÃO DE LONGO PRAZO

GRI 103-2, 103-3

Partindo da premissa de que a atuação socioambiental da FERBASA tem como objetivos a implementação e a manutenção de um modelo de desenvolvimento territorial de longo prazo, são prioritárias as ações estruturantes e a abertura do diálogo permanente sobre as demandas das comunidades.

Essa condição torna o ambiente propício ao planejamento de soluções satisfatórias a todos os *stakeholders* envolvidos e possibilitam que os mecanismos de escuta estabelecidos gerem *feedbacks*, tanto das ações gerenciadas como diagnósticos das carências mais presentes em cada uma das localidades.



O processo de planejamento das ações do programa Aqui Tem Ferbasa inclui, além das rodas de diálogo, visitas técnicas, acompanhamento e análise crítica dos resultados das iniciativas. Os Fóruns de Lideranças Comunitárias se mostraram o mais importante momento para a convergência e a troca de ideias com as comunidades locais ao longo do ano.

Ao todo, participaram 109 representantes de lideranças dos municípios de Andorinha, Aracás, Caetité, Campo Formoso, Cardeal da Silva, Catu, Conde, Entre Rios, Esplanada, Itanagra, Mata de São João, Pindaí e Pojuca.

CAPITAL SOCIAL – REALIZAÇÕES DO ANO

GRI 413-1

Nossos projetos na área Social têm como metas a criação de valor compartilhado e perene, por meio de iniciativas estruturantes e transformadoras, a promoção da inclusão e da equidade, bem como a oferta igualitária de oportunidades que impulsionem o progresso social de todo o território impactado. Entre as principais realizações do programa em 2021, destacaram-se:

Sertão Forte

Ação voltada à capacitação, fomento e desenvolvimento de estruturas nas atividades de economia familiar ligadas basicamente à criação de rebanhos caprinos. Após uma etapa de diagnóstico realizada nas áreas do entorno das operações de Mineração, 256 famílias e cinco associações de moradores dos municípios de Monte Santo e Andorinha receberam

capacitação, por meio de um corpo técnico de consultores especializados. Em paralelo, foi executado o monitoramento dos avanços nas atividades produtivas, englobando visitas técnicas, atendimento veterinário, rodas de diálogos e palestras, além dos treinamentos práticos.

A expectativa é de que as capacitações e entregas de equipamentos serão seguidas, em 2022, do incentivo à produção de queijo de leite de cabra, da implantação de quintais produtivos de palmas e do melhoramento genético para o rebanho, mediante a aquisição de reprodutores, que atenderão aos caprinocul-

tores de diversos municípios na área do semiárido baiano.

A partir dos primeiros resultados alcançados, o modelo poderá ser expandido para outras regiões. Com a inclusão do apoio a atividades como artesanato, quintais produtivos de palma forrageira e a criação de aves.





Um Campeão na Escola

O projeto Um Campeão na Escola procura unir a educação formal com a prática de esportes. Atualmente, conta com 115 participantes entre crianças e jovens, todos eles provenientes da rede pública de ensino do município de Pojuca, que passaram a estudar na Fundação José Carvalho. No contraturno das aulas, os alunos recebem reforço de português, matemática, inglês, informática e treinamento nas técnicas futebolísticas, aplicadas sob a orientação do Esporte Clube Bahia.

Em 2021, a iniciativa atingiu um marco importante: o primeiro aluno egresso do projeto foi aproveitado pela equipe sub-14 da divisão de base do Esporte Clube Bahia. Outros participantes também já foram sondados por diferentes clubes. Na parte educacional, tivemos perceptíveis avanços nos indicadores de retenção e de desenvolvimento acadêmico dos participantes.



Ferbasa Educa e outras ações educativas

Assentada nos ensinamentos de José Carvalho, um defensor nato do poder transformador da Educação, a Companhia manteve ações como o Ferbasa Educa, que oferece aos colaboradores a possibilidade de complementar seus estudos. Em 2021, o projeto, que já beneficiava os familiares dos funcionários, foi estendido aos trabalhadores terceirizados, que puderam ingressar nas turmas dos níveis Fundamental e Médio. Ao final do ano,

89 pessoas concluíram o Ensino Médio e 154 efetivaram a inscrição para o próximo ciclo.

14 colaboradores alunos assumiram novos cargos após a conclusão do curso;

790 pessoas matriculadas desde 2014;

527 formados - 321 concluintes do Ensino Médio e 206 concluintes do Ensino Fundamental I e II.



Sacola Literária

O projeto Sacola Literária promoveu a capacitação de 514 professores e estimulou o hábito da leitura em 3.814 crianças, jovens e adultos por meio da doação de 2 mil livros e da contação virtual de histórias.



Valorização da Cultura Local

As ações de Arte e Cultura se destinam ao reconhecimento e valorização da cultura regional. A terceira edição da Orquestra Sanfônica Canta Luiz é o projeto com maior relevância nesse segmento, sendo realizado durante os festejos juninos e dedicado a manter viva a obra e a vida de Luiz Gonzaga. A homenagem ao Rei do Baião percorreu 14 municípios e contou com a participação de artistas locais, gerando renda para esses profissionais. Devido à pandemia, as apresentações foram transmitidas de forma virtual, contabilizando mais de 87 mil visualizações no YouTube.



Profissão Talento

Também na linha da Educação, eixo principal das ações do programa **Aqui Tem Ferbasa**, o Profissão Talento promove cursos de qualificação profissional aos colaboradores da Companhia e aos jovens das comunidades. O objetivo é qualificar mão de obra com conhecimentos específicos nas áreas de Metalurgia e Mineração, o que possibilita a contratação dessas pessoas pela FERBASA na sua própria região, além de propiciar que o colaborador possa galgar melhores posições na própria Companhia. No ano, 86 pessoas dos municípios de Andorinha e Pojuca participaram dos cursos de lubrificação industrial, caldeiraria e soldador, com carga horária total de 1.200 horas.



Raízes Africanas

Com o propósito de valorizar a diversidade cultural brasileira e as raízes africanas, a FERBASA contribuiu com o Desfile da Beleza Afro na comunidade de Sítio do Meio, município de Entre Rios. No total, 11 comunidades participaram do evento que celebrava o Dia da Consciência Negra, das quais quatro eram compostas por quilombolas da região. Um total de 52 modelos infanto-juvenis exibiram pinturas em suas vestes e acessórios, que ressaltavam a essência, a beleza e a força da nossa cultura, para um público de aproximadamente 300 pessoas.

Apoio a entidades hospitalares

A área de Saúde participa das linhas de atuação do programa de responsabilidade social desde 2020, cuja inclusão foi inicialmente motivada pela atuação junto às comunidades para apoio ao combate à covid-19. Assim, a FERBASA realizou aportes financeiros, via leis de incentivos fiscais, a duas entidades hospitalares Bahia, que atendem apenas pacientes dependentes do Sistema Único de Saúde (SUS), na capital e interior do Estado: Hospital Martagão Gesteira, localizado em Salvador, maior centro pediátrico da região Nordeste, e Hospital do Amor, instituição paulista, que mantém uma unidade em Juazeiro destinada a diagnóstico e tratamento oncológico.



Entrega da Praça do Corujão

Como principal investimento em obras de infraestrutura para benefício das comunidades, em 2021, foi entregue à população de Pojuca a Praça do Corujão. O projeto contou com obras de saneamento básico, construção de espaço de lazer totalmente equipado, campo de futebol, parque infantil e doação de material esportivo para os moradores. As instalações atendem de forma direta cerca de 400 famílias.



Florestas Sustentáveis

A relação positiva entre a FERBASA e as cooperativas situadas em Alagoinhas, Araçás, Entre Rios, Maracás e Tucano favorece a geração de renda para essas associações, mediante a cessão de terras utilizadas para a apicultura e pasto, além da doação das ponteiros de eucalipto, comercializadas como forma de incrementar a renda familiar desses grupos. Essas atividades geram efeitos econômicos, ambientais e sociais essenciais para o desenvolvimento do agronegócio, do empreendedorismo e da inclusão social.



Apicultura

- 6 cooperativas beneficiadas;
- 700 famílias;
- Municípios de Alagoinhas, Araçás, Entre Rios, Maracás e Tucano.

Doação de ponteiros e galhos

- 1.500 m³ de madeira doada;
- 74 famílias atendidas;
- 6 associações de moradores;
- Municípios de Araçás, Conde, Entre Rios, Esplanada e Itanagra.

Autorização para pastagem em área de silvicultura

- 40 famílias atendidas;
- 1.800.000 litros de leite produzidos anualmente;
- Município de Planaltino.

Autorização para instalação de caixas de abelhas em imóveis rurais

- 500 famílias atendidas;
- 6 cooperativas;
- 114 toneladas de mel produzidos por ano;
- Municípios de Alagoinhas, Campo Formoso, Entre Rios, Maracás, Ribeira do Pombal e Tucano.



DESEMPENHO EM 2021

GRI 201-1, 201-4

Após as instabilidades e os efeitos negativos ligados ao cenário de pandemia em 2020, a economia no Brasil e no mundo viveu um ano de retomada, período em que a FERBASA maximizou o uso de sua capacidade produtiva, comercial e financeira, de modo a capturar oportunidades surgidas – em particular, as decorrentes das oscilações de preço das ferroligas e da valorização do dólar frente ao real.



Medidas operacionais e estratégicas, como o ajuste do mix de produção para atender ao aumento da demanda doméstica, ações de redução de custos e uma severa gestão de caixa, permitiram à FERBASA atingir bons

resultados no exercício, frutos também do empenho e da dedicação das equipes de trabalho que, mais uma vez, superaram os desafios de um ano ainda impactado pela covid-19.

RESULTADOS OPERACIONAIS

Metalurgia

A planta metalúrgica operou no limite da capacidade instalada, com a produção sofrendo interrupção apenas no horário de ponta e durante as reformas de um forno de redução, que durou 30 dias, e de dois fornos de refino, com duração de 15 dias cada. A produção de FeSi75 refinado também obteve bons resultados, atingindo 99,18% da capacidade instalada. O potencial produtivo será elevado em 2022 com a instalação de um segundo veio na *casting machine*, o que ampliará a produção em 70 mil toneladas de ligas especiais de silício por ano.

A produção de ferroligas alcançou 309,8 mil toneladas no exercício, o que equivale à expansão de 4,5% em comparação com 2020, quando a Companhia já havia atingido índices acima das expectativas. Por produto, houve aumento de 6,2% na produção de ligas de cromo, e leve crescimento de 0,8% das ligas de silício, além do incremento de 18,1% na produção de FeSi HP. A comercialização de ligas metálicas contabilizou 272,1 mil toneladas. Houve mudança no mix de comercialização, com crescimento de 42,3% no mercado interno e redução de 28,1% dos envios para o mercado externo.



Mineração

As operações das minas subterrâneas contam com um uso cada vez mais intensivo de tecnologia, incluindo recursos de automação, máquinas carregadeiras rebaixadas equipadas para operação remota e sistemas digitais de controle de ventilação e de qualidade do ar. Essas melhorias permitiram elevar o índice de recuperação de minério, reduzir o

teor de fósforo e economizar recursos hídricos, com a utilização de equipamentos como o separador eletromagnético e o espessador. O uso da tecnologia contribuiu para o aumento da produção de minério de cromo, que ficou 7,4% acima do total registrado no ano anterior, e totalizou 600 mil toneladas.



Florestal

Na área Florestal, o ano foi marcado pela implementação de um programa de plantio acima da média histórica, cobrindo 4,7 mil hectares de reforma e 164 hectares de condução. Os indicadores de toneladas produ-

zidas por homem/ano e de custo relativo do biorredutor mantiveram-se em linha com o esperado. A produção de biorredutor atingiu 139 mil toneladas em 2021, uma redução de 3,4% com relação ao ano anterior.

Energia Eólica

A estrutura física da BW Guirapá recebeu inúmeros investimentos ao longo do ano, entre os quais, a instalação de filtros harmônicos para melhoria da qualidade da energia, instalação de filtros off-line para garantir a qualidade do óleo lubrificante em uso nas *gearboxes* (caixas multiplicadoras) e, ainda, a adoção da boroscopia como solução para identificação prematura de falhas. Esses avanços contribuem para controlar e reduzir

o impacto dos danos de grandes componentes na disponibilidade dos aerogeradores, promovendo maior estabilidade das operações.

Apesar dos investimentos realizados, os resultados da BW, em 2021, foram impactados substancialmente por restrições à geração, impostas pelo Operador Nacional do Sistema Elétrico.



RESULTADO FINANCEIRO

O desempenho operacional favorável levou a FERBASA a registrar aumento de 130% no EBTIDA ajustado, que atingiu R\$ 953,7 milhões. A geração de caixa totalizou o montante de R\$ 402,2 milhões no exercício e o

Lucro Líquido consolidado alcançou R\$ 642,9 milhões, o que significou aumento de 818,4% em relação ao exercício anterior. Parte desse resultado é reflexo da elevação média de 44,7% nos preços em dólar das ferroligas.

PRINCIPAIS INDICADORES – 2021

VENDAS DE FERROLIGAS (MIL TONELADAS)

Ano	Volume comercializado	Variação (%)
2019	222,7	-1,5
2020	268,1	+20,4
2021	272,1	+1,5

EBITDA AJUSTADO (R\$ MILHÕES)

Ano	EBITDA ajustado	Variação (%)
2019	241,7	-
2020	406,8	+68,3
2021	935,7	+130,0

LUCRO LÍQUIDO (R\$ MILHÕES)

Ano	Lucro líquido	Variação (%)
2019	225,5	-28,4
2020	70,0	-68,4
2021	642,9	+818,4

VALOR ECONÔMICO DIRETO GERADO E DISTRIBUÍDO (R\$ MILHÕES)

Ano	2019	2020	2021
Valor econômico direto gerado: receitas	1.279,5	1.622,0	2.389,5
Receita líquida	1.279,5	1.622,0	2.389,5
Valor econômico distribuído	1.149,2	1.611,4	1.864,1
Custos operacionais	540,0	906,4	947,4
Salários e benefícios de colaboradores	284,9	277,7	358,8
Pagamentos a provedores de capital	159,5	328,6	297,8
Pagamentos ao governo	152,9	87,2	249,4
Investimentos na comunidade	11,9	11,5	10,7
Valor econômico retido	686,2	928,4	1.483,6

VALOR MONETÁRIO TOTAL DA ASSISTÊNCIA FINANCEIRA RECEBIDA

PELA ORGANIZAÇÃO DE QUALQUER GOVERNO (R\$ MIL) ^{1,2}

Ano	2017	2018	2019	2020	2021
Tipo de assistência	6,013	2,640	1.279,5	1.622,0	2.389,5
Incentivos fiscais/créditos	57,924	69,651	33,337	6,833	156,637
Subvenções para investimentos, pesquisa e desenvolvimento, e outros tipos relevantes de concessões	63,937	72,291	34,670	7,901	158,207
Total	127,874	144,582	1.347,508	1.633,734	2.704,344

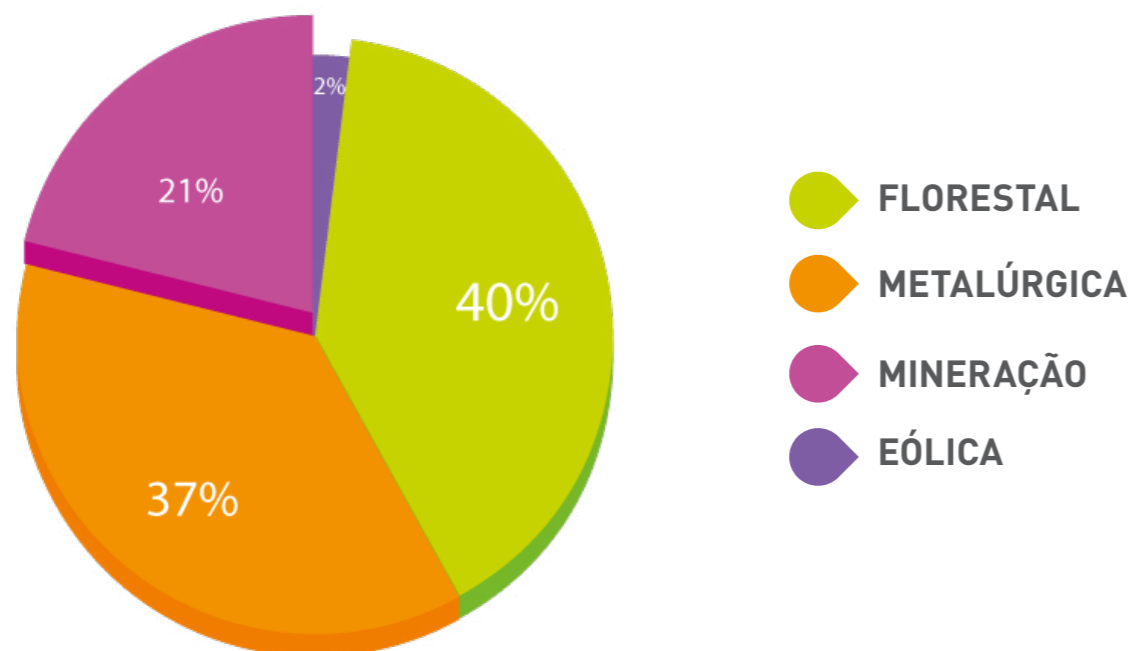
¹Os incentivos fiscais/benefícios estão restritos ao Brasil, país onde se localiza a Companhia.

²O governo não participa da estrutura acionária da organização.

INVESTIMENTOS

Retomando o ritmo dos investimentos, postergados devido às incertezas oriundas da crise mundial de saúde, a FERBASA investiu

o montante de R\$ 127,1 milhões no ano, superando em 140,3% o total investido em 2020, distribuídos em:



PRINCIPAIS PROJETOS

R\$ 46,4 milhões | Metalurgia

Os investimentos permitiram manter o volume de produção em níveis superiores aos dos anos anteriores. Os recursos foram aplicados em reformas de fornos, aquisição de máquinas e equipamentos diversos e obras em geral, como pavimentações.

R\$ 27,1 milhões | Mineração

Aplicados principalmente no desenvolvimento de minas, edificações e aquisição de equipamentos (de subsolo e de beneficiamento de minério).

R\$ 50,7 milhões | Recursos Florestais

As operações florestais receberam o maior volume de recursos entre todas as áreas em 2021, investidos em formação e manutenção florestal, na construção de estradas e em edificações.

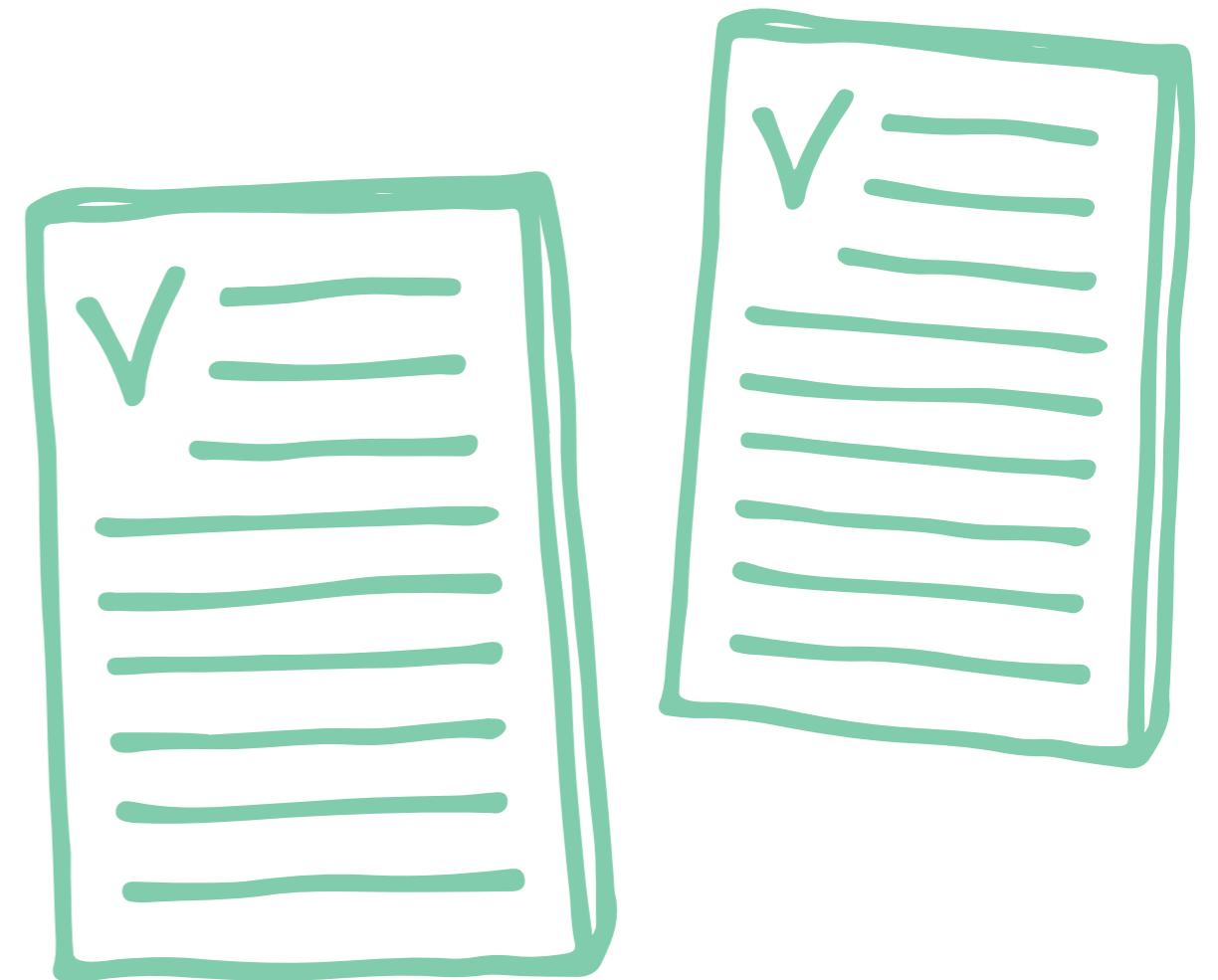
R\$ 2,9 milhões | Energia Renovável

Os recursos foram direcionados para novas máquinas e equipamentos.





SUMÁRIO DE CONTEÚDO GRI



CONTEÚDOS GERAIS

	Conteúdo	Página/URL	Observações	Objetivos do Desenvolvimento Sustentável
GRI Standard	GRI 101 não possui Conteúdos			

PERFIL ORGANIZACIONAL

	Conteúdo	Página/URL	Observações	Objetivos do Desenvolvimento Sustentável
GRI 102: Conteúdos gerais 2016	102-1 Nome da organização	xx		
	102-2 Atividades, marcas, produtos e serviços	xx		
	102-3 Localização da sede da organização	Salvador (BA)		
	102-4 Local das operações	xx		
	102-5 Natureza da propriedade e forma jurídica	Sociedade anônima de capital aberto		
	102-6 Mercados atendidos	xx		
	102-7 Porte da organização	xx		
	102-8 Informações sobre empregados e outros trabalhadores	xx		
	102-9 Cadeia de fornecedores	xx		
	102-10 Mudanças significativas na organização e em sua cadeia de fornecedores	xx	Não houve mudança significativa na cadeia de fornecedores com relação ao reportado no relatório de 2020	
	102-11 Princípio ou abordagem da precaução	xx		
	102-12 Iniciativas externas	xx		
	102-13 Participação em associações	xx		

ESTRATÉGIA

	Conteúdo	Página/URL	Observações	Objetivos do Desenvolvimento Sustentável
GRI 102: Conteúdos gerais 2016	102-14 Declaração do mais alto executivo	xx		

ÉTICA E INTEGRIDADE

	Conteúdo	Página/URL	Observações	Objetivos do Desenvolvimento Sustentável
GRI 102: Conteúdos gerais 2016	102-16 Valores, princípios, normas e códigos de comportamento	xx		

GOVERNANÇA

	Conteúdo	Página/URL	Observações	Objetivos do Desenvolvimento Sustentável
GRI 102: Conteúdos gerais 2016	102-18 Estrutura de governança	xx		



ENGAJAMENTO DE *STAKEHOLDERS*

	Conteúdo	Página/URL	Observações	Objetivos do Desenvolvimento Sustentável
GRI 102: Conteúdos gerais 2016	102-40 Lista de grupos de <i>stakeholders</i>	xx		
	102-41 Acordos de negociação coletiva	xx	100% dos funcionários são cobertos por acordos de negociação coletiva	
	102-42 Identificação e seleção de <i>stakeholders</i>	xx		
	102-43 Abordagem para engajamento de <i>stakeholders</i>	xx		
	102-44 Principais preocupações e tópicos levantados	xx		

PRÁTICAS DE REPORTE

	Conteúdo	Página/URL	Observações	Objetivos do Desenvolvimento Sustentável
GRI 102: Conteúdos gerais 2016	102-45 Entidades incluídas nas demonstrações financeiras consolidadas		As demonstrações financeiras estão disponíveis em https://www.ferbasa.com.br/default.pt.asp?idioma=0&conta=28	
	102-46 Definição do conteúdo do relatório e limites de tópicos	xx		
	102-47 Lista de tópicos materiais	xx		
	102-48 Reformulações de informações	Não houve		
	102-49 Alterações no relato	Não houve		
	102-50 Período coberto pelo relatório	01/01/2021 a 31/12/2021		
	102-51 Data do relatório mais recente	30/11/2021		
	102-52 Ciclo de emissão do relatório	Anual		
	102-53 Contato para perguntas sobre o relatório	comunicacao@ferbasa.com.br		



TÓPICOS MATERIAIS

Comunidades locais	Conteúdo	Página/URL	Observações	Objetivos do Desenvolvimento Sustentável
GRI 103: Forma de gestão 2016	103-1 Explicação do tópico material e seu limite		Contribuir para o desenvolvimento das comunidades do entorno das operações faz parte do DNA da FERBASA desde sua fundação, principalmente através da Educação. O diálogo e a transparência também são compromissos em busca de um ambiente fértil à colaboração por meio de parcerias para projetos e ações estruturantes.	
	103-2 Forma de gestão e seus componentes		Os impactos relacionados ao tema ocorrem dentro e fora da organização.	
	103-3 Avaliação da forma de gestão			
GRI 203: Impactos econômicos indiretos 2016	203-1 Investimentos em infraestrutura e apoio a serviços			
GRI 301: Materiais 2016	GRI 301-1 Materiais utilizados, discriminados por peso ou volume			

TÓPICOS MATERIAIS

Comunidades locais	Conteúdo	Página/URL	Observações	Objetivos do Desenvolvimento Sustentável
GRI 413: Comunidades locais 2016	413-1 Operações com engajamento, avaliações de impacto e programas de desenvolvimento voltados à comunidade local		A FERBASA possui, em sua Política, itens relacionados a valores e dentre eles está a sustentabilidade e valorização da vida.	
	413-2 Operações com impactos negativos potenciais significativos – reais e potenciais – nas comunidades locais		Hoje, possui um amplo programa de monitoramento dos rios que cortam as unidades florestais, valorizando o equilíbrio entre operação e meio ambiente. Os monitoramentos ocorrem a cada seis meses em todas as fazendas que possuem corpo hídrico. A Companhia também realiza campanhas anuais de monitoramento da qualidade do ar em todas as fazendas onde há produção de bioedutor (carvão vegetal).	12
GRI G4: Suplemento Setorial de Alimentos-Comunidades locais	MM6 Número e descrição de conflitos significativos relativos ao uso da terra e aos direitos consuetudinários de comunidades locais e povos indígenas			

GOVERNANÇA, TRANSPARÊNCIA, ÉTICA E COMPLIANCE

Comunidades locais	Conteúdo	Página/URL	Observações	Objetivos do Desenvolvimento Sustentável
GRI 103: Forma de gestão 2016	103-1 Explicação do tópico material e seu limite		As pessoas são o maior ativo da FERBASA. Nesse sentido, as práticas de Governança da Companhia buscam valorizar uma cultura de desenvolvimento pessoal e profissional através de ações de treinamento e capacitação.	
	103-2 Forma de gestão e seus componentes		Os impactos relacionados ao tema ocorrem dentro e fora da organização.	
	103-3 Avaliação da forma de gestão			
GRI 205: Combate à corrupção 2016	205-1 Operações avaliadas quanto a riscos relacionados à corrupção		Não existe uma avaliação específica dos riscos para corrupção. Há o trabalho do Comitê de Conduta, que avaliaria situações de corrupção, em caso de existência.	
	205-2 Comunicação e capacitação em políticas e procedimentos de combate à corrupção		Todos os colaboradores, ao serem contratados, passam por um treinamento em que conhecem o Código e o recebem para consultas futuras.	

GOVERNANÇA, TRANSPARÊNCIA, ÉTICA E COMPLIANCE

Comunidades locais	Conteúdo	Página/URL	Observações	Objetivos do Desenvolvimento Sustentável
GRI 307: Conformidade ambiental	GRI 307-1 Não conformidade com leis e regulamentos ambientais		A conformidade legal é monitorada por sistema eletrônico (SOGI-VERDE GAIA), com auditoria anual para a unidade, dentro do sistema de avaliação das ISOs - com destaque para a 14001. Na Mineração, auditoria é feita semestralmente. A Empresa também possui política de Sistema de Gestão Integrada - SGI, que estabelece, entre seus princípios fundamentais o cumprimento da legislação. Valor total de multas significativas de R\$ 100.000,00. Valor total de multas significativas de R\$ 5.000,00. Para Mineração, não houve valor monetário decorrente de multa significativa.	
GRI 419: Conformidade socioeconômica	GRI 419-1 Não conformidade com leis e regulamentos na área socioeconômica		Durante o ano de 2021, não foram aplicadas à FERBASA multas significativas (superiores a R\$ 5.000.000,00) e/ou sanções não monetárias em razão de descumprimento de leis ou atos normativos relacionados a questões socioeconômicas, seja por parte de agências, órgãos reguladores, fiscalizadores ou Ministérios Público. Foi observada a instauração de novos procedimentos administrativos e judiciais, sob a alegação de descumprimento de normas de natureza socioeconômicas, passível de aplicação de penalidades. Entretanto, nesses procedimentos, a FERBASA apresentou as competentes defesas e aguarda os respectivos julgamentos.	



RECURSOS HÍDRICOS

	Conteúdo	Página/URL	Observações	Objetivos do Desenvolvimento Sustentável
GRI 103: Forma de gestão 2016	103-1 Explicação do tópico material e seu limite		Bem natural essencial à vida, a água é também essencial às operações. Pela localização em região onde o acesso a esse recurso é limitado e escasso, há grande preocupação com a otimização do seu uso. Por isso, busca-se empregar práticas sustentáveis em toda a cadeia produtiva com melhorias contínuas para garantir a utilização consciente, eficiente e conforme as outorgas de captação. Os impactos relacionados ao tema ocorrem dentro e fora da organização.	
	103-2 Forma de gestão e seus componentes			
	103-3 Avaliação da forma de gestão			
GRI 303: Água e efluentes 2018	303-1 Interações com a água como um recurso compartilhado			6, 12
	303-2 Gestão dos impactos relacionados ao descarte de água			6
	303-3 Captação de água			6, 8 e 12
	303-4 Descarte de água			6
	303-5 Consumo de água			6

GESTÃO DE RESÍDUOS

	Conteúdo	Página/URL	Observações	Objetivos do Desenvolvimento Sustentável
GRI 103: Forma de gestão 2016	103-1 Explicação do tópico material e seu limite		Indústria de grande porte e geradora de resíduos, a FERBASA busca adotar as melhores práticas relacionadas ao tema e integrar as diversas unidades produtivas, principalmente Mineração, Metalurgia e Florestal para otimizar recursos. O objetivo é ir além do cumprimento da legislação. Os impactos relacionados ao tema ocorrem principalmente dentro da organização, apesar de existirem outros fora dela.	
	103-2 Forma de gestão e seus componentes			
	103-3 Avaliação da forma de gestão			
GRI 301: Materiais 2016	GRI 301-1 Materiais utilizados, discriminados por peso ou volume			
	GRI 306-1 Geração de resíduos e impactos significativos relacionados a resíduos			3, 6, 11 e 12
GRI 306: Resíduos 2020	GRI 306-2 Gestão de impactos significativos relacionados a resíduos			3, 6, 11 e 12
	GRI 306-3 Resíduos gerados			3, 6, 12, 14 e 15
	GRI 306-4 Resíduos não destinados à disposição final			3, 11 e 12
	GRI 306-5 Resíduos destinados à disposição final			3, 6, 11, 12, 14 e 15

ATRAÇÃO, RETENÇÃO E DESENVOLVIMENTO DO CAPITAL HUMANO

	Conteúdo	Página/URL	Observações	Objetivos do Desenvolvimento Sustentável
GRI 103: Forma de gestão 2016	103-1 Explicação do tópico material e seu limite		As pessoas são o maior ativo da FERBASA. Nesse sentido, as práticas de governança da Companhia buscam valorizar uma cultura de desenvolvimento pessoal e profissional por meio de ações de treinamento e capacitação.	
	103-2 Forma de gestão e seus componentes		Os impactos relacionados ao tema ocorrem dentro e fora da organização.	
	103-3 Avaliação da forma de gestão			
GRI 401: Emprego 2016	401-1 Novas contratações e rotatividade de empregados		Os números de admissões refletem a retomada das contratações em 2021 em função dos compromissos assumidos em vendas, produção, reposição de vagas e projetos a serem executados, bem como a contratação de jovens aprendizes para repor a turma que estava encerrando o ciclo de 2019.	6, 8 e 10
			O aumento nos desligamentos no ano 2021, em especial na unidade de Mineração, ocorreu devido ao aumento dos investimentos na pesquisa e produção mineral na Bahia e no Brasil, bem como outros desligamentos pontuais em outras unidades de negócio e desligamento de jovens aprendizes em função do encerramento da turma 2019.	

ATRAÇÃO, RETENÇÃO E DESENVOLVIMENTO DO CAPITAL HUMANO

	Conteúdo	Página/URL	Observações	Objetivos do Desenvolvimento Sustentável
GRI 404: Capacitação e educação 2016	404-1 Média de horas de capacitação por ano, por empregado			4, 5, 8 e 10
	404-2 Programas para o aperfeiçoamento de competências dos empregados e assistência para transição de carreira			8

RECURSOS ENERGÉTICOS

	Conteúdo	Página/URL	Observações	Objetivos do Desenvolvimento Sustentável
GRI 103: Forma de gestão 2016	103-1 Explicação do tópico material e seu limite		A FERBASA busca a eficiência energética em todas as suas operações, afinal de contas, esse é o sustentáculo das empresas que engajam na preservação ambiental.	
	103-2 Forma de gestão e seus componentes		Os impactos relacionados ao tema ocorrem dentro e fora da organização.	
	103-3 Avaliação da forma de gestão			
GRI 302: Energia 2016	302-1 Consumo de energia dentro da organização			7, 8, 12 e 13
	302- 4 Consumo de energia dentro da organização			7, 8, 12 e 13

PRÁTICAS JUSTAS DE TRABALHO, SAÚDE E SEGURANÇA

	Conteúdo	Página/URL	Observações	Objetivos do Desenvolvimento Sustentável
GRI 103: Forma de gestão 2016	103-1 Explicação do tópico material e seu limite		O zelo pela saúde e segurança de seus colaboradores diretos e indiretos é uma das prioridades da gestão da FERBASA, com foco em zero acidente e no ambiente de trabalho que possibilite o desenvolvimento contínuo. Os impactos relacionados ao tema ocorrem dentro e fora da organização.	
	103-2 Forma de gestão e seus componentes			
	103-3 Avaliação da forma de gestão			
	403-1 Sistema de gestão de saúde e segurança do trabalho			8
	403-2 Identificação de periculosidade, avaliação de riscos e investigação de incidentes			3 e 8
GRI 403: Saúde e segurança do trabalho 2018	403-3 Serviços de saúde do trabalho		Por meio do Programa de Ergonomia são feitas avaliações bianuais com o objetivo de minimizar ou eliminar os riscos, construídos planos de ação e realizados treinamentos com os colaboradores. A avaliação ergonômica é revisada sempre que os planos de ação forem concluídos, ou caso haja mudança significativa nos riscos. Os dados são arquivados em prontuários físicos e eletrônicos com acesso restrito aos profissionais da saúde, que respondem ao código de ética de sua categoria profissional, assim como o Código de Ética da FERBASA.	8 e 16

PRÁTICAS JUSTAS DE TRABALHO, SAÚDE E SEGURANÇA

	Conteúdo	Página/URL	Observações	Objetivos do Desenvolvimento Sustentável
	403-4 Participação dos trabalhadores, consulta e comunicação aos trabalhadores referentes a saúde e segurança do trabalho		Nas reuniões mensais da Comissão Interna de Prevenção de Acidentes (CIPA) todos os colaboradores e terceiros são convidados a participar. A Companhia possui caixas de sugestões distribuídas nas diversas áreas para o desenvolvimento/revisão de procedimentos. Nas áreas industriais, são formados grupos de inspeção de segurança mensais. O SGI é composto por comitês formais e realiza reuniões mensais, das quais os gestores participam e os colaboradores operacionais são convidados a opinar.	8 e 16
	403-5 Capacitação de trabalhadores em saúde e segurança ocupacional		Todos os trabalhadores, no momento da admissão, são treinados no treinamento introdutório NR-22 e nos requisitos legais solicitados de acordo suas atividades. Também são realizados treinamentos específicos na função.	8
	403-6 Promoção da saúde do trabalhador		Todos os colaboradores próprios da FERBASA são acompanhados internamente por uma equipe multidisciplinar e possuem seguro saúde da Companhia. Veja mais sobre os programas voltados à saúde do trabalhador no tópico Gestão de saúde e segurança do trabalho.	3
	403-7 Prevenção e mitigação de impactos na saúde e segurança do trabalho diretamente vinculados com relações de negócio			8

PRÁTICAS JUSTAS DE TRABALHO, SAÚDE E SEGURANÇA

	Conteúdo	Página/URL	Observações	Objetivos do Desenvolvimento Sustentável
GRI 403: Saúde e segurança do trabalho 2018	403-8 Trabalhadores cobertos por um sistema de gestão de saúde e segurança do trabalho			8
	403-9 Acidentes de trabalho			3, 8 e 16
	403-10 Doenças profissionais		A operação industrial em todos os sites gera poeira, ruído e calor, e há identificação prévia de forma qualitativa e posterior avaliação ocupacional para determinar a exposição quantitativa, para assim implementar mecanismos de mitigação. Na Mineração e Metalurgia, especificamente, existe o risco de radiação ionizante, cujo controle é feito por meio de blindagem com chumbo, além do monitoramento com dosímetros de todos os colaboradores expostos ao risco.	3, 8 e 16

DISCLOSURES GRI EXTRAS - INDICADORES NÃO CONTEMPLADOS NA MATERIALIDADE, MAS QUE A FERBASA DECIDIU REPORTAR PARA MANTER A SÉRIE HISTÓRICA E COMPARABILIDADE, OU PELA RELEVÂNCIA DO TÓPICO

Desempenho econômico	Conteúdo	Página/URL	Observações	Objetivos do Desenvolvimento Sustentável
GRI 201: Desempenho econômico 2016	201-1 Valor econômico direto gerado e distribuído			8 e 9
	201-4 Apoio financeiro recebido do governo			

IMPACTOS ECONÔMICOS INDIRETOS

	Conteúdo	Página/URL	Observações	Objetivos do Desenvolvimento Sustentável
GRI 203: Impactos econômicos indiretos 2016	203-1 Investimentos em infraestrutura e apoio a serviços			5, 9 e 11
	203-2 Impactos econômicos indiretos significativos		- Desenvolvimento de programa com investimento social e desenvolvimento local; - Contratação de mão de obra local; - Estímulo à formalização da economia; - Contratação de fornecedores e compras de produtos e serviços locais, gerando incremento na arrecadação tributária e, conseqüentemente, aumentando a capacidade de investimentos do poder público; - Fortalecimento da organização comunitária mediante a participação de associações nas iniciativas da Companhia; - Aumento da pressão sobre a infraestrutura pública (manutenção de vias, segurança e saúde).	1, 3 e 8

COMBATE À CORRUPÇÃO

	Conteúdo	Página/URL	Observações	Objetivos do Desenvolvimento Sustentável
GRI 205: Combate à corrupção 2016	205-3 Casos confirmados de corrupção e medidas tomadas			

MATERIAIS

	Conteúdo	Página/URL	Observações	Objetivos do Desenvolvimento Sustentável
GRI 301: Materiais 2016	301-2 Matérias-primas ou materiais reciclados utilizados			

RELAÇÕES DE TRABALHO

	Conteúdo	Página/URL	Observações	Objetivos do Desenvolvimento Sustentável
GRI G4 Suplemento Setorial de Mineração - Relações trabalhistas	MM4 Número de greves e locautes com duração de mais de uma semana, discriminados por país.			

RELAÇÕES DE TRABALHO

	Conteúdo	Página/URL	Observações	Objetivos do Desenvolvimento Sustentável
GRI G4 Suplemento Setorial de Mineração - Relações trabalhistas	MM4 Número de greves e locautes com duração de mais de uma semana, discriminados por país.		Não houve greve ou locaute em 2021.	8

POLÍTICAS PÚBLICAS

	Conteúdo	Página/URL	Observações	Objetivos do Desenvolvimento Sustentável
GRI 415: Políticas públicas 2016	415-1 Contribuições políticas		Não foram realizadas doações ou apoios a organizações políticas nos últimos três anos.	16

PLANEJAMENTO DE ENCERRAMENTO

	Conteúdo	Página/URL	Observações	Objetivos do Desenvolvimento Sustentável
GRI 415: Políticas públicas 2016	GRI G4 Suplemento Setorial de Mineração - Planejamento de encerramento		O fechamento de mina é regido pela Resolução ANM 68/2022 e Portaria DNPM 237/2001. Minas em operação: 9. Minas com PFM: 8. Percentual de operações que têm planos de encerramento: 88%.	



Ferbasa