

# Triple Play Brasil Participações S.A.

**Demonstrações financeiras  
em 31 de dezembro de 2020**

# Conteúdo

<b>Relatório da Administração</b>	<b>3</b>
<b>Relatório dos auditores independentes sobre as demonstrações financeiras individuais e consolidadas</b>	<b>11</b>
<b>Balancos patrimoniais</b>	<b>16</b>
<b>Demonstrações do resultado</b>	<b>17</b>
<b>Demonstrações do resultado abrangente</b>	<b>18</b>
<b>Demonstrações das mutações do patrimônio líquido</b>	<b>19</b>
<b>Demonstrações dos fluxos de caixa</b>	<b>20</b>
<b>Demonstrações do valor adicionado</b>	<b>21</b>
<b>Notas explicativas às demonstrações financeiras individuais e consolidadas</b>	<b>22</b>

## RELATÓRIO DA ADMINISTRAÇÃO

31 DE DEZEMBRO DE 2020

### Prezados acionistas,

A administração da Grupo Conexão (“Triple Play”, “Companhia”) apresenta o Relatório da Administração, juntamente com as Demonstrações Financeiras Individuais e Consolidadas e com o Relatório dos Auditores Independentes para o exercício fiscal findo em 31 de dezembro de 2020.

As Demonstrações Financeiras foram preparadas de acordo com as normas brasileiras e internacionais de contabilidade IFRS (*International Financial Reporting Standards*), conforme definidas pela IASB.

As informações operacionais e financeiras de 2020, exceto quando indicado de outro modo, são apresentadas em Reais (R\$), com base nos valores consolidados, e em conformidade com a Lei das Sociedades por Ações.

### Mensagem da Administração

Estamos no início de uma nova década, na qual a tecnologia está ainda mais presente e transformando o dia a dia das pessoas de forma exponencial. Vivenciamos, atualmente, novas etapas dessa evolução, com a conexão digital acelerada entre pessoas, coisas, negócios e a sociedade como um todo.

O setor de tecnologia foi um dos grandes destaques de contratações ao longo de 2020, reflexo não apenas pela busca de companhias por inovação e ganho de eficiência, mas também por causa da necessidade de isolamento social e tornar suas operações digitais rapidamente.

Durante o ano de 2020, demos mais um passo em direção ao nosso objetivo de fortalecimento e consolidação do grupo, como forma de garantir o cumprimento dos valores e propósitos compartilhados entre as empresas e cancelar uma marcar de credibilidade a nível nacional, agora somos o **Grupo Conexão**.

Marca que tem como propósito ser um elo, uma conexão entre pessoas e transformações, ser instrumento catalizador de mudanças, proporcionar uma realidade onde a vida das pessoas se conecta a um universo de possibilidades.

### Perfil do Grupo Conexão

O Grupo Conexão, constituído em 8 de outubro de 2015, iniciou seus investimentos em empresas no setor de serviços de internet banda larga, televisão paga e telefonia com a aquisição de Cabo Serviços de Telecomunicações Ltda. (“Cabo Telecom”), sediada em Natal, no estado de Rio Grande do Norte e Videomar Rede Nordeste S.A. (“Multiplay”) sediada Fortaleza, no estado do Ceará. Ambas as empresas de destaque local, possuíam uma carteira de clientes de aproximadamente 92 mil e 55 mil assinantes, respectivamente.

Durante os períodos de 2017 e 2018, o Grupo reforçou sua estratégia de investimentos em expansão e tecnologia, principalmente na construção de infraestrutura de fibra (“FTTH”). Em

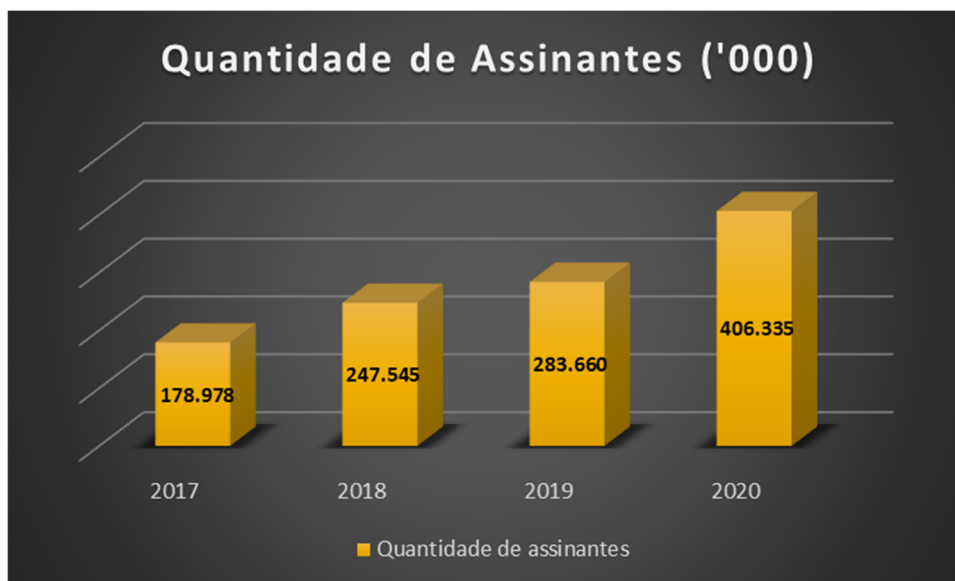
2018, o Grupo adquiriu a Tecnet, empresa com forte atuação no município de Caucaia, no Estado do Ceará, com 18 mil assinantes, aumentando a sua participação no estado. Ainda no mesmo ano, as atividades da Cabo Telecom foram expandidas organicamente para João Pessoa, no estado da Paraíba, tornando o Grupo o maior em presença na Região Nordeste do Brasil.

Também em 2018 o Grupo iniciou sua atuação nos estados de São Paulo e Minas Gerais, com aquisição das empresas Direta, com base em Guaxupé-MG, com aproximadamente 7 mil assinantes; Alegria Telecom, em São João da Boa Vista - SP, com aproximadamente 5,5 mil assinantes, e o Grupo Conexão, sediado em Mococa-SP, com aproximadamente 22 mil assinantes.

Em 2019, em um contexto de retomada gradual da economia, finalizamos o ano com uma base de clientes consolidada de 284 mil assinantes, em dois grandes *clusters*, Nordeste (Ceará, Rio Grande do Norte e Paraíba) e no Sudeste (Minas Gerais e São Paulo).

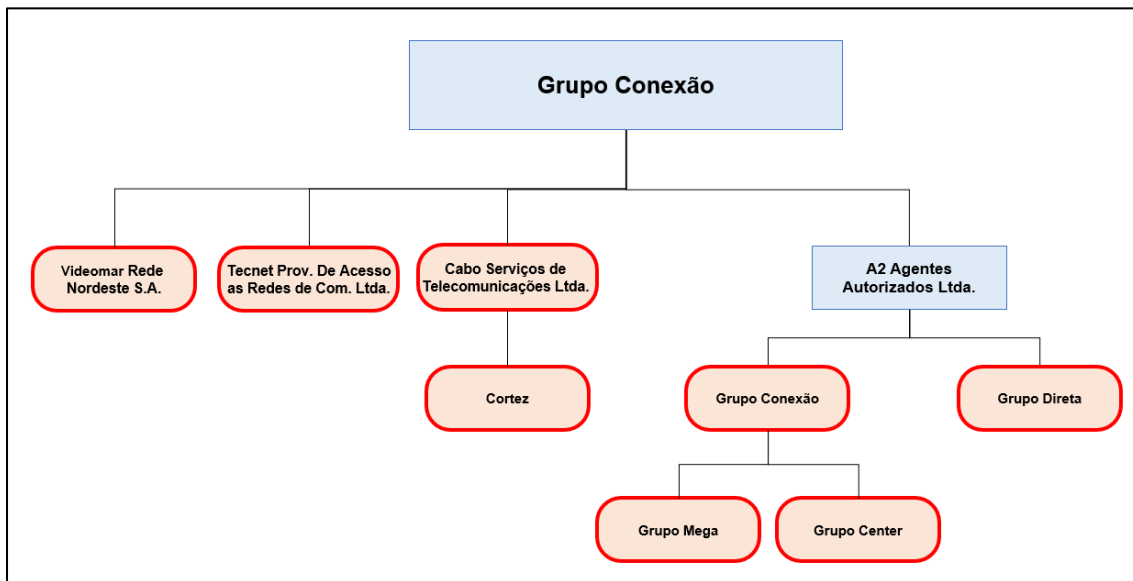
Em 2020, mesmo diante do cenário de pandemia do Covid-19, como demonstração da forte estruturação do Grupo Conexão, continuamos nosso crescimento com aquisição de ativos da empresa Agily e incorporação de três novas empresas, Mega, com base de São José do Rio Pardo - SP; Grupo Center (Outcenter), com base em Botelhos – MG e uma parte da operação em Porto Seguro - BA; e Cortez, na cidade de São José do Mipibu - RN, adquirindo um total de 103 mil novos assinantes (20 mil, 57 mil, 10 mil e 17 mil respectivamente). Atitude, que somado ao crescimento orgânico, nos permitiu finalizar o exercício com 406 mil assinantes com um crescimento de 43% em nossa base de assinantes.

Em 2020 a base de assinante do Grupo finalizou o ano com a seguinte estrutura:



## Crescimento e inovação

Abaixo segue a estrutura societária do Grupo:



## Estratégia de negócio e expansão

Nos últimos anos, o mercado tem sofrido uma grande transformação no perfil de consumo dos produtos. A demanda pelo produto de televisão por assinatura tradicional vem apresentando forte queda, uma vez que a maneira de assistir vídeo está trocando rapidamente para o streaming, onde os assinantes assistem televisão e vídeos via internet (on demand), através de diferentes dispositivos.

Esse cenário está requerendo velocidades de internet cada vez mais altas e com maior qualidade. Como resultado, a televisão por assinatura passou a ser um serviço secundário, e o serviço de banda larga de alta qualidade se transformou em uma necessidade de consumo.

O Grupo Conexão está focado em dar a melhor experiência a seus clientes, permitindo que ele possa decidir como prefere ver os conteúdos. O valor agregado da Companhia é de oferecer ao assinante a melhor opção, com um serviço de atendimento diferenciado e com tecnologia de vanguarda. Assim, torna-se um modelo de negócios sustentável no longo prazo, permitindo ser competitivo num mercado com pequenos e grandes operadoras. O Grupo Conexão conta com uma rede de cerca de 8.500 km de fibra ótica, presente em mais de 50 cidades do país, e todo o investimento em rede feito desde 2015 foram realizados em fibra ótica.

Nossos principais valores são:

- Paixão por pessoas;
- Respeito;
- Agilidade.
- Inovação;
- Resultado e criação de valor;
- Foco no cliente;
- Credibilidade, e

Nosso sucesso nessa estratégia pode ser atribuído a nossa excelente rede, inovação de produtos e excelência em serviço ao cliente. Isso resultou em um alto nível de fidelidade dos nossos clientes.

### **Tecnologia de banda larga superior com ampla capacidade disponível**

Nossa estrutura de banda larga é composta predominantemente por uma rede de FTTH com ampla capacidade disponível que nos permitirá grande crescimento de nossa base de assinantes. Nossa oferta de banda larga padrão para novos clientes residenciais é de uma velocidade de download de 75Mbps, que está no topo do padrão de ofertas residenciais em nossos mercados de atuação.

### **Plataforma escalável bem posicionada para consolidação do mercado**

O mercado de banda larga é altamente fragmentado, o que nos permite observar um grande número de potenciais alvos para aquisição (mais de mil empresas). Acreditamos que temos sido capazes de desenvolver uma sólida e forte reputação no mercado como um comprador sério, com um histórico de identificação de potenciais alvos, negociações, fechamentos, integrações e crescimento de aquisições. Além de concluir estas aquisições fomos capazes de integrar com êxito as empresas adquiridas, atingindo um crescimento de receita e EBITDA destas companhias.

### **Foco em mercados menos competitivos**

O perfil de tais mercados, para os quais otimizamos nossa estratégia e nossas operações, é diferente daquela em grandes cidades e resulta em resultados operacionais mais atraentes para nossos negócios e acionistas, em razão do ambiente competitivo mais favorável do que nos maiores mercados metropolitanos.

### **Estrutura de capital equilibrada com foco na criação de valores para nossos acionistas**

Focamos em produtos e clientes que maximizam os fluxos de caixa e fornecem a melhor oportunidade de crescimento rentável e retorno sobre o capital empregado. A política de nossa administração é de investir em áreas que possuem potencial de atingimento de uma taxa interna de retorno (TIR) superior a 30%.

### **Base de clientes diversificada com significativo potencial de crescimento**

Acreditamos que nossos serviços de dados residenciais e B2B nos colocam em uma posição competitiva para um crescimento atual e futuro. Esperamos gerar um crescimento contínuo, aproveitando nossa infraestrutura e atual penetração para oferecer serviços de maior valor agregado (como VPN, cloud support, e-mail, segurança e voz classe 5), soluções customizadas e velocidades de banda larga mais altas quando comparadas a outros provedores em nossos mercados de atuação. Além disso, almejamos expandir nossa oferta de serviços corporativos para atrair pequenas e médias empresas. Com uma margem de contribuição extremamente alta, o negócio de banda larga B2B apresenta alto retorno sobre o capital investido.

### **Modelos de negócios resiliente**

A demanda por serviços de banda larga tem sido resiliente durante o período de incertezas econômicas e pandemias, que são traduzidas em um patamar mais alto de crescimento sustentável na demanda por serviços de dados, tanto por consumidores residenciais como por corporativos.

### **Níveis superiores de satisfação do cliente**

Acreditamos oferecer aos nossos clientes atendimento da mais alta qualidade. Além disso, oferecemos um pacote completo de produtos, incluindo dados, TV por assinatura e telefonia fixa. Temos como objetivo a realização de mais de 90% de nossas visitas técnicas dentro de 3 horas a partir do contato com o cliente.

### **Gestão profissionalizada, apoiada por um fundo de *private equity***

Nossa gestão de profissionais é composta por executivos seniores com vasta experiência em nosso setor de atuação. Com uma experiência média de mais de 15 anos no setor, nossa equipe tem um conhecimento robusto do setor, dinâmica competitiva, e tendências globais de tecnologia. Nossa plataforma tem o apoio de um fundo *private equity* internacional que agregou à nossa equipe de gestão a importância da alocação disciplinada de capital como forma de maximizar retornos, bem como as melhores práticas de governança corporativa.

### **Desafios do ano de 2020**

Os doze meses de 2020 foram períodos bastante desafiadores para todos os setores da economia brasileira, com os fortes impactos econômicos do isolamento social devido à COVID-19 atingindo a economia a partir da segunda quinzena de março. O varejo foi afetado de forma particularmente forte nos meses de março, abril e maio, com início de recuperação sendo observada a partir de junho. O setor de telecomunicações, por sua vez, teve impacto neste período, sobretudo pelo aumento nas conexões residenciais, redução nas conexões corporativas e um aumento de demanda no atendimento ao cliente.

O Grupo Conexão fechou o mês de dezembro com adições líquidas acumuladas nos doze meses de 2020 no montante de 19.411 assinantes, de forma orgânica, mesmo em meio ao cenário pandêmico. Terminando o 4T20, com uma base total de 406 mil assinantes, que inclui um incremento na base de quase 18 mil assinantes decorrentes da aquisição da Cortez. Esse resultado é fruto de um consistente foco nas linhas de negócio e manutenção da estratégia de crescimento da base de clientes.

No quarto trimestre, o Grupo Conexão apresentou contínuo crescimento em dados operacionais como totalidade de homes-passed e redução nos níveis de Churn. Conseguimos visualizar oportunidades para o desenvolvimento de nossos negócios, operando sempre com cautela, e investindo em nossa estrutura de gestão para aprimorar os controles internos de acompanhamento dos principais indicadores.

O Grupo cresceu em Receita Líquida, EBITDA e Lucro Líquido de forma expressiva, devido principalmente ao aumento na base de assinantes no período, juntamente com a diminuição de despesas em alguns Clusters. O Grupo mantém o foco de preservar uma atividade financeira de crescimento sustentável, com diminuição de gastos de forma coerente, mantendo a visão de expansão do Grupo sempre ativa.

## DESTAQUES

- Em dezembro de 2020 o Grupo Triple Play atingiu uma base conectada de mais de 406 mil assinantes, crescimento de mais de 122 mil clientes em 12 meses.
- Receita líquida consolidada totalizou R\$378,2 milhões, aumento de 18,7% em relação ao ano anterior;
- EBITDA ajustado totalizou R\$ 154,0, um aumento de 22,3% com relação ao mesmo período do ano anterior.

Consolidado em R\$ milhões	12M2020	12M2019
(R\$ milhões)		
(Prejuízo) Lucro líquido	(6,1)	8,5
(+) Resultado financeiro	26,9	25,3
(+) Impostos de Renda e Contribuição Social	9,0	5,7
(+) Depreciação	94,0	76,1
<b>EBITDA</b>	<b>123,8</b>	<b>115,6</b>
(+) Despesas com aquisição de empresas	20,8	9,3
(+) Outras taxas operacionais	4,2	2,9
(+) Plano de opções – pagamento baseado em ações	11,7	1,9
(+) Contingências	0,4	-
(+) Juros Clientes	3,2	2,5
(-) Recuperação de Créditos Tributários e Despesas	(6,7)	(3,7)
(-) Despesas com arrendamentos (IFRS 16)	(3,5)	(2,8)
<b>EBITDA Ajustado</b>	<b>154,0</b>	<b>125,9</b>
Receita líquida	378,2	318,5
<b>Margem EBITDA</b>	<b>32,7%</b>	<b>36,3%</b>
<b>Margem EBITDA Ajustado</b>	<b>40,7%</b>	<b>39,5%</b>

## Desempenho Financeiro

### Receita Operacional

Descrição	2020	2019	% A/A
(R\$ milhões)			
<b>Receita bruta de serviços de vídeo</b>	<b>91,7</b>	<b>100,0</b>	<b>-8,3%</b>
<b>Receita bruta de serviços de dados</b>	<b>358,6</b>	<b>276,0</b>	<b>29,9%</b>
<b>Receita bruta de serviços voz STFC</b>	<b>11,1</b>	<b>12,9</b>	<b>-14,0%</b>
<b>Receita bruta de serviços voz SCM</b>	<b>0,8</b>	<b>1,4</b>	<b>-42,9%</b>
<b>Receita outros serviços</b>	<b>6,2</b>	<b>3,9</b>	<b>59,0%</b>
<b>Receita bruta</b>	<b>468,4</b>	<b>394,2</b>	<b>18,8%</b>
<b>Receita a faturar</b>	<b>1,6</b>	<b>-</b>	<b>0,0%</b>
<b>(-) Impostos sobre serviços</b>	<b>(89,6)</b>	<b>(74,0)</b>	<b>21,1%</b>
<b>(-) Outras deduções</b>	<b>(2,3)</b>	<b>(1,7)</b>	<b>29,4%</b>
<b>Receita operacional líquida</b>	<b>378,2</b>	<b>318,5</b>	<b>18,7%</b>

A Receita Operacional Líquida somou R\$ 378,2 milhões em 2020, crescimento de 18,7% comparado a 2019, devido principalmente as variações ocorridas na Receita de Serviços de Dados e em Outros Serviços que cresceu em 29,9% e 59,0%, respectivamente, quando comparado a 2019.

## Custo e Despesas Operacionais

Descrição	2020	2019	% A/A
(R\$ milhões)			
Custos dos serviços vendidos	197,7	171,5	15,3%
Despesas com vendas	20,0	15,8	26,7%
Despesas gerais e administrativas	137,9	99,0	39,3%
Outras receitas e despesas líquidas	(7,3)	(7,4)	-1,2%
<b>Custo e despesas operacionais</b>	<b>348,4</b>	<b>278,9</b>	<b>24,9%</b>
<b>Margem Operacional Bruta</b>	<b>47,7%</b>	<b>46,2%</b>	<b>1,6p.p</b>
Receita Líquida	378,1	318,5	18,7%

O total de custos dos serviços prestados apresentou crescimento de 15,3% em relação ao ano anterior. O aumento refere-se aos custos com serviços de comunicação de dados, custos gerais e depreciação e amortização. A Companhia apresenta uma margem operacional bruta 47,7% em 2020.

As despesas comerciais, que incluem as comissões de vendas e ações de marketing, tiveram um aumento em 2020 de 26,7% quando comparado com 2019, decorrente ao aumento na despesa com PCLD.

Mesmo com o crescimento da PCLD, a Companhia manteve uma boa política de cobrança junto a seus clientes, mantendo a taxa de estimada de títulos incobráveis em índices próximos a 2,4% da receita líquida em 2020, apresentando um aumento de 0,3%, em relação ao ano de 2019 que foi 2,1%.

As despesas gerais e administrativas tiveram um aumento de 39,3% em relação ao exercício de 2019. O aumento deve-se, principalmente nas linhas plano de ações, aluguéis e arrendamentos, despesas com pessoal representou aumento de R\$23,2 milhões em relação a 2019. Destacamos que, variações decorrem das aquisições da Mega, Center Participações S.A e Cortez Online Provedora de Internet EIRELI, que ocorreram no exercício de 2020.

## Resultado Operativo e Lucro Líquido

Descrição	2020	2019	% A/A
(R\$ milhões)			
<b>Resultado antes das receitas (despesas) financeiras líquidas e impostos</b>	29,8	39,6	-24,7%
Receitas financeiras	15,2	7,7	98,0%
Despesas financeiras	(42,2)	(33,0)	27,8%
Imposto de renda e contribuição social	(9,0)	(5,7)	57,4%
<b>(Prejuízo) Lucro líquido</b>	<b>(6,1)</b>	<b>8,5</b>	<b>-171,6%</b>

O resultado antes das receitas e despesas financeiras líquidas e impostos foi de R\$ 29,8 milhões em 2020, uma diminuição de 24,7% comparado ao mesmo período de 2019.

O prejuízo líquido em 2020 foi de R\$ 6,1 mil, versus ao lucro líquido de R\$ 8,5 milhões em 2019, obtendo uma variação negativa de 171,6% A/A.

### **Fluxo de Caixa e Investimentos**

A Companhia encerrou dezembro de 2020 com caixa de R\$ 67,1 milhões versus R\$ 25,3 milhões em 31 de dezembro de 2019.

Durante o ano de 2020, a Companhia gerou R\$ 113,5 milhões de caixa operacional, desconsiderando os pagamentos de juros, comparado ao ano de 2019 apresentou no montante de R\$ 113,3 milhões, uma diminuição de 0,1%. A Companhia captou R\$ 90,6 milhões em empréstimos, junto ao Banco Interamericano de Desenvolvimento é Banco (BID), Banco Bradesco e o Banco Itaú.

### **Governança Corporativa**

A Companhia mantém um alto nível de governança, e tem seus fundamentos pautados nas suas normativas internas, que se encontram em linha com seu estatuto social e os princípios de transparência, ética, respeito as pessoas e colaboradores, e geração de valor.

### **Recursos Humanos**

Um dos principais valores da Companhia é a Paixão por Pessoas, acreditando que o sucesso dos negócios está diretamente ligado a pessoas, e despertando o seu orgulho de pertencer. Tendo o valor Paixão por Pessoas, como fundamental, o Grupo Conexão, que conta em 2020 com aproximadamente 1.908 colaboradores, modela sua forma de contratar com o intuito de atrair profissionais sintonizados com os valores e cultura da Companhia, através de uma avaliação integral, envolvendo conhecimento, habilidades e atitudes. Além disso, criamos instrumentos que contribuem para a fixação, atração e motivação dos funcionários, de forma que devolvam não só a capacidade operacional, mas, principalmente, seus potenciais, necessários ao alcance das metas organizacionais estabelecidas, através de uma política de remuneração e benefícios, que são constantemente revisados e em linha com as melhores práticas de mercado. Reflexo desta política, a Companhia teve um *turnover* de 2,37% em 2020, uma redução de 0,28 p.p. se comparado com o *turnover* de 2,65% em 2019.

### **Relação com os auditores externos**

Em atendimento à Instrução CVM nº 381, de 14 de janeiro de 2003, e ao Ofício Circular CVM/SNC/SEP nº 01/2007, a Companhia não contratou qualquer outro serviço que não seja a auditoria externa, junto ao auditor independente KPMG Auditores Independentes, que possam comprometer sua independência. A Companhia adota como princípio o fato de que o auditor não deve auditar seu próprio trabalho, não exercer funções gerenciais, não advogar por seu cliente ou prestar quaisquer outros serviços que sejam considerados proibidos pelas normas vigentes, mantendo dessa forma a independência dos trabalhos realizados pelos prestadores de serviços de auditoria.



KPMG Auditores Independentes  
Ed. BS Design - Avenida Desembargador Moreira, 1300  
SC 1001 - 10º Andar - Torre Sul - Aldeota  
60170-002 - Fortaleza/CE - Brasil  
Telefone +55 (85) 3457-9500  
kpmg.com.br

# Relatório dos auditores independentes sobre as demonstrações financeiras individuais e consolidadas

**Aos acionistas da Triple Play Brasil Participações S.A.**

*São Paulo – SP*

## Opinião

Examinamos as demonstrações financeiras individuais e consolidadas da Triple Play Brasil Participações S.A. (Companhia), identificadas como controladora e consolidado, respectivamente, que compreendem o balanço patrimonial em 31 de dezembro de 2020 e as respectivas demonstrações do resultado, do resultado abrangente, das mutações do patrimônio líquido e dos fluxos de caixa para o exercício findo nessa data, bem como as correspondentes notas explicativas, compreendendo as políticas contábeis significativas e outras informações elucidativas.

Em nossa opinião, as demonstrações financeiras acima referidas apresentam adequadamente, em todos os aspectos relevantes, a posição patrimonial e financeira, individual e consolidada, da Triple Play Brasil Participações S.A. em 31 de dezembro de 2020, o desempenho individual e consolidado de suas operações e os seus respectivos fluxos de caixa individuais e consolidados para o exercício findo nessa data, de acordo com as práticas contábeis adotadas no Brasil e com as normas internacionais de relatório financeiro (IFRS) emitidas pelo International Accounting Standards Board (IASB).

## Base para opinião

Nossa auditoria foi conduzida de acordo com as normas brasileiras e internacionais de auditoria. Nossas responsabilidades, em conformidade com tais normas, estão descritas na seção a seguir intitulada “Responsabilidades dos auditores pela auditoria das demonstrações financeiras individuais e consolidadas”. Somos independentes em relação à Companhia e suas controladas, de acordo com os princípios éticos relevantes previstos no Código de Ética Profissional do Contador e nas normas profissionais emitidas pelo Conselho Federal de Contabilidade, e cumprimos com as demais responsabilidades éticas de acordo com essas normas. Acreditamos que a evidência de auditoria obtida é suficiente e apropriada para fundamentar nossa opinião.

## Principais assuntos de auditoria

Principais assuntos de auditoria são aqueles que, em nosso julgamento profissional, foram os mais significativos em nossa auditoria do exercício corrente. Esses assuntos foram tratados no contexto de nossa auditoria das demonstrações financeiras individuais e consolidadas como um todo e na formação de nossa opinião sobre essas demonstrações financeiras individuais e consolidadas e, portanto, não expressamos uma opinião separada sobre esses assuntos.

### Valor recuperável do ágio gerado em combinação de negócios

Veja a Nota 17 c. (ii) e (iii) das demonstrações financeiras individuais e consolidadas

Principal assunto de auditoria	Como auditoria endereçou esse assunto
<p>A companhia possui ágio pago por expectativa de rentabilidade futura oriunda de combinações de negócios no valor de R\$ 356.100 mil em decorrência de aquisições realizadas durante o exercício e em momentos anteriores, os quais possuem vida útil indefinida. Anualmente, a Companhia testa o valor recuperável das unidades geradoras de caixa que contém ágio.</p> <p>A avaliação do valor recuperável das unidades geradoras de caixa que contém ágio envolve premissas para o cálculo dos fluxos de caixa futuros estimados. Tais premissas estão relacionadas com a determinação das taxas de descontos, projeção de inflação, percentuais de crescimento e rentabilidade dos negócios da Companhia para os próximos anos.</p> <p>Devido às incertezas e julgamentos relacionadas com as premissas e estimativa dos fluxos de caixa futuros, em 31 de dezembro de 2020, que possuem um risco de resultar em um ajuste nos saldos das demonstrações financeiras individuais e consolidadas do exercício social, consideramos esse assunto como significativo para a nossa auditoria.</p>	<p>Nossos procedimentos de auditoria incluíram, mas não se limitaram a:</p> <ul style="list-style-type: none"><li>entendimento e avaliação do desenho dos controles internos relacionados à mensuração do valor recuperável do ágio;</li><li>análise e avaliação da determinação das unidades geradoras de caixa;</li><li>avaliação, com auxílio de nossos especialistas em finanças corporativas das premissas significativas e das metodologias utilizadas pela Companhia, incluindo as taxas de desconto, o crescimento das vendas, custos e despesas no período de projeção e na perpetuidade. Nossos procedimentos em relação às premissas significativas incluíram a avaliação da consistência dos cálculos, comparando-os com informações de mercado disponíveis, com o desempenho efetivo e previsões anteriores.</li></ul> <p>Avaliamos também as divulgações efetuadas pela Companhia sobre as premissas utilizadas nos cálculos de redução ao valor recuperável, principalmente aquelas que tiveram efeito mais significativo na sua determinação.</p> <p>Com base nas evidências obtidas por meio dos procedimentos acima sumarizados, consideramos que o valor recuperável do ágio gerado em combinação de negócios, assim como as divulgações relacionadas, são aceitáveis no contexto das demonstrações financeiras individuais e consolidadas tomadas em conjunto.</p>

## Combinação de Negócios

Veja a Nota 1.1.1 das demonstrações financeiras individuais e consolidadas

Principal assunto de auditoria	Como auditoria endereçou esse assunto
<p>Durante o exercício de 2020, a companhia adquiriu controle do Grupo Mega (Rosimara Bertoluci Sassi Sampaio – EIRELI e Marcelo Sassi Sampaio – EIRELI), Center Participações S.A. e Cortez Online Provedor de Internet Eireli.</p> <p>Para a contabilização de tais aquisições, a norma contábil determina a aplicação do método de aquisição. Este método requer entre outros procedimentos, que a Companhia determine o valor justo atribuído aos ativos líquidos adquiridos e contraprestações contingentes e a apuração do ágio por expectativa de rentabilidade futura. Tal reconhecimento e mensuração envolve julgamentos e estimativas contábeis com alto grau de incerteza e inclui a projeção de fluxos de caixa futuros e cálculo de taxas de desconto.</p> <p>Devido do alto grau de julgamento relacionados, e ao impacto que eventuais alterações nas premissas poderiam ter nas demonstrações financeiras, consideramos este um assunto significativo em nossa auditoria.</p>	<p>Nossos procedimentos de auditoria incluíram, mas não se limitaram a:</p> <ul style="list-style-type: none"><li>• Análise dos contratos de aquisição das empresas ocorridas em 2020, análise a documentação suporte para as contraprestações transferidas e as contraprestações contingentes e a obtenção das evidências que fundamentaram aquisição do controle e a determinação do valor justo dos ativos líquidos adquiridos, conforme cálculo realizado pela Companhia.</li><li>• Com o suporte técnico de nossos especialistas em finanças corporativas, avaliação da razoabilidade e consistência da metodologia utilizada na mensuração dos principais intangíveis identificados (carteiras de clientes e acordos de não competição), assim como das principais premissas utilizadas para a mensuração do valor justo atribuído aos ativos adquiridos e passivos assumidos, intangíveis identificados, bem como das premissas utilizadas na projeção dos fluxos de caixa e das taxas de desconto, sendo as principais a moeda corrente, período projetivo, receitas, deduções, custos, despesas operacionais, depreciação, investimentos em bens de capital (CAPEX) e capital de giro.</li><li>• Também fez parte de nossos procedimentos a avaliação da adequação das divulgações sobre a natureza e os efeitos financeiros das combinações de negócios efetuadas pela Companhia.</li></ul> <p>No decorrer da nossa auditoria identificamos ajustes que afetariam a mensuração do montante de ágio a ser reconhecido, os quais não foram registrados e divulgados pela administração, por terem sido considerados imateriais.</p> <p>Com base nas evidências obtidas por meio dos procedimentos acima sumarizados, consideramos que o montante da ágio e as respectivas divulgações são aceitáveis no contexto das demonstrações financeiras individuais e consolidadas tomadas em conjunto, referentes ao exercício findo em 31 de dezembro de 2020.</p>

## Outros assuntos – Demonstrações do valor adicionado

As demonstrações, individual e consolidada, do valor adicionado (DVA) referentes ao exercício findo em 31 de dezembro de 2020, elaboradas sob a responsabilidade da administração da Companhia, e apresentadas como informação suplementar para fins de IFRS, foram submetidas a procedimentos de auditoria executados em conjunto com a auditoria das demonstrações financeiras da Companhia. Para a formação de nossa opinião, avaliamos se essas demonstrações estão conciliadas com as demonstrações financeiras e registros contábeis, conforme aplicável, e se a sua forma e conteúdo estão de acordo com os critérios definidos no Pronunciamento Técnico CPC 09 - Demonstração do Valor Adicionado. Em nossa opinião, essas demonstrações do valor adicionado foram adequadamente elaboradas, em todos os aspectos relevantes, segundo os critérios definidos nesse Pronunciamento Técnico e são consistentes em relação às demonstrações financeiras individuais e consolidadas tomadas em conjunto.

## Outras informações que acompanham as demonstrações financeiras individuais e consolidadas e o relatório dos auditores

A administração da Companhia é responsável por essas outras informações que compreendem o Relatório da Administração.

Nossa opinião sobre as demonstrações financeiras individuais e consolidadas não abrange o Relatório da Administração e não expressamos qualquer forma de conclusão de auditoria sobre esse relatório.

Em conexão com a auditoria das demonstrações financeiras individuais e consolidadas, nossa responsabilidade é a de ler o Relatório da Administração e, ao fazê-lo, considerar se esse relatório está, de forma relevante, inconsistente com as demonstrações financeiras ou com nosso conhecimento obtido na auditoria ou, de outra forma, aparenta estar distorcido de forma relevante. Se, com base no trabalho realizado, concluirmos que há distorção relevante no Relatório da Administração, somos requeridos a comunicar esse fato. Não temos nada a relatar a este respeito.

## Responsabilidades da administração e da governança pelas demonstrações financeiras individuais e consolidadas

A administração é responsável pela elaboração e adequada apresentação das demonstrações financeiras individuais e consolidadas de acordo com as práticas contábeis adotadas no Brasil e com as normas internacionais de relatório financeiro (IFRS), emitidas pelo International Accounting Standards Board (IASB), e pelos controles internos que ela determinou como necessários para permitir a elaboração de demonstrações financeiras livres de distorção relevante, independentemente se causada por fraude ou erro.

Na elaboração das demonstrações financeiras individuais e consolidadas, a administração é responsável pela avaliação da capacidade de a Companhia continuar operando, divulgando, quando aplicável, os assuntos relacionados com a sua continuidade operacional e o uso dessa base contábil na elaboração das demonstrações financeiras, a não ser que a administração pretenda liquidar a Companhia e suas controladas ou cessar suas operações, ou não tenha nenhuma alternativa realista para evitar o encerramento das operações.

Os responsáveis pela governança da Companhia e suas controladas são aqueles com responsabilidade pela supervisão do processo de elaboração das demonstrações financeiras.

## Responsabilidades dos auditores pela auditoria das demonstrações financeiras individuais e consolidadas

Nossos objetivos são obter segurança razoável de que as demonstrações financeiras individuais e consolidadas, tomadas em conjunto, estão livres de distorção relevante, independentemente se causada por fraude ou erro, e emitir relatório de auditoria contendo nossa opinião. Segurança razoável é um alto nível de segurança, mas não uma garantia de que a auditoria realizada de acordo com as normas brasileiras e internacionais de auditoria sempre detectam as eventuais distorções relevantes existentes. As distorções podem ser decorrentes de fraude ou erro e são consideradas relevantes quando, individualmente ou em conjunto, possam influenciar, dentro de uma perspectiva razoável, as decisões econômicas dos usuários tomadas com base nas referidas demonstrações financeiras.

Como parte da auditoria realizada de acordo com as normas brasileiras e internacionais de auditoria, exercemos julgamento profissional e mantemos ceticismo profissional ao longo da auditoria. Além disso:

- Identificamos e avaliamos os riscos de distorção relevante nas demonstrações financeiras individuais e consolidadas, independentemente se causada por fraude ou erro, planejamos e executamos procedimentos de auditoria em resposta a tais riscos, bem como obtemos evidência de auditoria apropriada e suficiente para fundamentar nossa opinião. O risco de não detecção de distorção relevante resultante de fraude é maior do que o proveniente de erro, já que a fraude pode envolver o ato de burlar os controles internos, conluio, falsificação, omissão ou representações falsas intencionais.
- Obtemos entendimento dos controles internos relevantes para a auditoria para planejarmos procedimentos de auditoria apropriados às circunstâncias, mas, não, com o objetivo de expressarmos opinião sobre a eficácia dos controles internos da Companhia e suas controladas.
- Avaliamos a adequação das políticas contábeis utilizadas e a razoabilidade das estimativas contábeis e respectivas divulgações feitas pela administração.
- Concluimos sobre a adequação do uso, pela administração, da base contábil de continuidade operacional e, com base nas evidências de auditoria obtidas, se existe incerteza relevante em relação a eventos ou condições que possam levantar dúvida significativa em relação à capacidade de continuidade operacional da Companhia e suas controladas. Se concluirmos que existe incerteza relevante, devemos chamar atenção em nosso relatório de auditoria para as respectivas divulgações nas demonstrações financeiras individuais e consolidadas ou incluir modificação em nossa opinião, se as divulgações forem inadequadas. Nossas conclusões estão fundamentadas nas evidências de auditoria obtidas até a data de nosso relatório. Todavia, eventos ou condições futuras podem levar a Companhia e suas controladas a não mais se manterem em continuidade operacional.
- Avaliamos a apresentação geral, a estrutura e o conteúdo das demonstrações financeiras, inclusive as divulgações e se as demonstrações financeiras individuais e consolidadas representam as correspondentes transações e os eventos de maneira compatível com o objetivo de apresentação adequada.
- Obtemos evidência de auditoria apropriada e suficiente referente às informações financeiras das entidades ou atividades de negócio do grupo para expressar uma opinião sobre as demonstrações financeiras individuais e consolidadas. Somos responsáveis pela direção, supervisão e desempenho da auditoria do grupo e, conseqüentemente, pela opinião de auditoria.

Comunicamo-nos com os responsáveis pela governança a respeito, entre outros aspectos, do alcance planejado, da época da auditoria e das constatações significativas de auditoria, inclusive as eventuais deficiências significativas nos controles internos que identificamos durante nossos trabalhos.

Fornecemos também aos responsáveis pela governança declaração de que cumprimos com as exigências éticas relevantes, incluindo os requisitos aplicáveis de independência, e comunicamos todos os eventuais relacionamentos ou assuntos que poderiam afetar, consideravelmente, nossa independência, incluindo, quando aplicável, as respectivas salvaguardas.

Dos assuntos que foram objeto de comunicação com os responsáveis pela governança, determinamos aqueles que foram considerados como mais significativos na auditoria das demonstrações financeiras do exercício corrente e que, dessa maneira, constituem os principais assuntos de auditoria. Descrevemos esses assuntos em nosso relatório de auditoria, a menos que lei ou regulamento tenha proibido divulgação pública do assunto, ou quando, em circunstâncias extremamente raras, determinarmos que o assunto não deve ser comunicado em nosso relatório porque as consequências adversas de tal comunicação podem, dentro de uma perspectiva razoável, superar os benefícios da comunicação para o interesse público.

Fortaleza, 23 de março de 2021

KPMG Auditores Independentes  
CRC SP-014428/O-6 S-CE



Marcelo Pereira Gonçalves  
Contador CRC SP-220026/O-3

Triple Play Brasil Participações S.A.

Balancos patrimoniais em 31 de dezembro de 2020 e 2019

Em milhares de Reais

	Nota	Controladora		Consolidado			Nota	Controladora		Consolidado	
		2020	2019	2020	2019			2020	2019		
<b>Ativos</b>						<b>Passivos</b>					
Caixa e equivalentes de caixa	9	1.306	3	67.116	25.257	Fornecedores e outras contas a pagar	18	27	4	45.660	35.078
Aplicações financeiras	10	-	75	43.718	37.421	Empréstimos e financiamentos	19	-	-	41.974	19.091
Contas a receber de clientes	11	-	-	41.555	27.325	Provisões e obrigações trabalhistas	23	3.147	1.244	21.397	11.254
Pagamentos antecipados		-	-	1.146	1.208	Parcelamentos tributos	20	-	-	8.451	-
Estoques		-	-	276	90	Obrigações tributárias	21	73	58	27.146	17.917
Impostos a recuperar	12	-	-	7.161	4.555	Imposto de renda e contribuição social a recolher	29 (b)	-	-	1.776	2.142
Imposto de renda e contribuição social	29 (a)	134	134	7.730	5.795	Obrigações com aquisição de controladas	26	7.408	-	66.223	40.192
Outros créditos	13	43	-	4.209	4.666	Outras obrigações	25	-	-	12.750	11.722
<b>Total do ativo circulante</b>		<b>1.483</b>	<b>212</b>	<b>172.911</b>	<b>106.317</b>	<b>Total do passivo circulante</b>		<b>10.655</b>	<b>1.306</b>	<b>225.377</b>	<b>137.396</b>
Aplicações financeiras	10	-	-	7.559	7.415	Fornecedores e outras contas a pagar	18	-	-	3.961	-
Depósitos judiciais	14	-	-	10.348	9.402	Empréstimos e financiamentos	19	-	-	265.111	206.490
Mútuos partes relacionadas	37	25.953	-	-	-	Provisão para contingências	24	-	-	10.980	10.057
Outros créditos	13	10.827	10.059	6.249	53	Passivo fiscal diferido	22	-	-	15.712	11.098
<b>Total do realizável a longo prazo</b>		<b>36.780</b>	<b>10.059</b>	<b>24.156</b>	<b>16.870</b>	Parcelamentos tributos	20	-	-	21.504	-
Investimentos em controladas	15	411.944	327.171	-	-	Mútuos partes relacionadas	37	1.478	23.175	-	-
Imobilizado	16	-	-	424.088	294.391	Obrigações com aquisição de controladas	26	10.440	17.371	41.065	42.911
Intangível	17	2.653	3.812	392.985	290.198	Outras obrigações	25	-	-	98	97
<b>Total do ativo não circulante</b>		<b>451.377</b>	<b>341.042</b>	<b>841.229</b>	<b>601.459</b>	<b>Total do passivo não circulante</b>		<b>11.918</b>	<b>40.546</b>	<b>358.431</b>	<b>270.653</b>
<b>Total do ativo</b>		<b>452.860</b>	<b>341.254</b>	<b>1.014.140</b>	<b>707.776</b>	<b>Patrimônio líquido</b>	27				
						Capital social		364.219	290.292	364.219	290.292
						Ajuste de avaliação patrimonial		(21)	-	(21)	-
						Reserva de capital		83.578	20.511	83.578	20.511
						Prejuízos acumulados		(17.489)	(11.401)	(17.489)	(11.401)
						<b>Patrimônio líquido atribuível aos acionistas controladores</b>		<b>430.287</b>	<b>299.402</b>	<b>430.287</b>	<b>299.402</b>
						Participação de não controladores		-	-	45	325
						<b>Total do patrimônio líquido</b>		<b>430.287</b>	<b>299.402</b>	<b>430.332</b>	<b>299.727</b>
						<b>Total do passivo e patrimônio líquido</b>		<b>452.860</b>	<b>341.254</b>	<b>1.014.140</b>	<b>707.776</b>

As notas explicativas são parte integrante das demonstrações financeiras

# Triple Play Brasil Participações S.A.

## Demonstrações do resultado

Exercícios findos em 30 de dezembro de 2020 e 2019

Em milhares de Reais

	Nota	Controladora		Consolidado	
		2020	2019	2020	2019
Receita de serviços	31	-	-	378.153	318.484
Custo dos serviços prestados	32	-	-	(197.702)	(171.536)
<b>Lucro Bruto</b>		<b>-</b>	<b>-</b>	<b>180.451</b>	<b>146.948</b>
Despesas comerciais	33	-	-	(10.655)	(9.060)
Provisão para redução de valor recuperável do contas a receber	33	-	-	(9.356)	(6.712)
Despesas gerais e administrativas	34	(19.918)	(8.461)	(137.949)	(99.027)
Resultado de equivalencia patrimonial	15	14.760	15.928	-	-
Outras receitas e despesas líquidas	35	(238)	2.821	7.312	7.410
<b>Resultado antes do resultado financeiro e impostos</b>		<b>(5.396)</b>	<b>10.288</b>	<b>29.803</b>	<b>39.559</b>
Receitas financeiras		53	56	15.246	7.692
Despesas financeiras		(745)	(1.787)	(42.162)	(33.029)
<b>Resultado financeiro líquido</b>	36	<b>(692)</b>	<b>(1.731)</b>	<b>(26.916)</b>	<b>(25.337)</b>
<b>Resultado antes dos impostos</b>		<b>(6.088)</b>	<b>8.557</b>	<b>2.887</b>	<b>14.222</b>
Imposto de renda e contribuição social	29 (c)	-	-	(4.359)	(5.196)
Imposto de renda e contribuição social diferido	29 (c)	-	(27)	(4.613)	(486)
<b>(Prejuízo) Lucro do exercício</b>		<b>(6.088)</b>	<b>8.530</b>	<b>(6.085)</b>	<b>8.540</b>
<b>Resultado atribuído aos:</b>					
Acionistas controladores				(6.088)	8.530
Acionistas não controladores				3	10
<b>(Prejuízo) Lucro líquido do exercício</b>				<b>(6.085)</b>	<b>8.540</b>
<b>Resultado por ação</b>	27 (c)				
Resultado por ação - básico (em R\$)				(0,055958)	0,0785
Resultado por ação - diluído (em R\$)				(0,055400)	0,0785

As notas explicativas são parte integrante das demonstrações financeiras

# Triple Play Brasil Participações S.A.

## Demonstrações do resultado abrangente

Exercício findo em 31 de dezembro de 2020 e 2019

*Em milhares de Reais*

	Controladora		Consolidado	
	2020	2019	2020	2019
<b>(Prejuízo) / Lucro líquido do exercício</b>	<b><u>(6.088)</u></b>	<b><u>8.530</u></b>	<b><u>(6.085)</u></b>	<b><u>8.540</u></b>
Outros resultados abrangentes	-	-	-	-
<b>Resultado abrangente total</b>	<b><u>(6.088)</u></b>	<b><u>8.530</u></b>	<b><u>(6.085)</u></b>	<b><u>8.540</u></b>
<b>Resultado abrangente atribuível aos:</b>				
Acionistas controladores			(6.088)	8.530
Acionistas não controladores			<u>3</u>	<u>10</u>
<b>Resultado abrangente total</b>			<b><u>(6.085)</u></b>	<b><u>8.540</u></b>

As notas explicativas são parte integrante das demonstrações financeiras.

## Triple Play Brasil Participações S.A.

### Demonstrações das mutações do patrimônio líquido

Exercício findo em 31 de dezembro de 2020 e 2019

Em milhares de Reais

	Atribuível aos acionistas controladores						Participação de não controladores	Total do patrimônio líquido
	Capital social	Ajuste de avaliação Patrimonial	Reservas		Prejuízos acumulados	Total		
			Reservas de capital	Ágio na Emissão de ações				
<b>Saldo em 31 de dezembro de 2018</b>	<b>290.292</b>	-	<b>18.631</b>	-	<b>(19.931)</b>	<b>288.992</b>	<b>315</b>	<b>289.307</b>
Resultado do exercício	-	-	-	-	8.530	8.530	10	<b>8.540</b>
Transações com pagamento baseado em ações	-	-	1.880	-	-	1.880	-	<b>1.880</b>
<b>Saldo em 31 de dezembro de 2019</b>	<b>290.292</b>	-	<b>20.511</b>	-	<b>(11.401)</b>	<b>299.402</b>	<b>325</b>	<b>299.727</b>
Aumento de capital	27(a) 73.927	-	-	(3.371)	-	<b>70.556</b>	-	<b>70.556</b>
Transações com pagamento baseado em ações	27(c) -	-	11.709	-	-	<b>11.709</b>	-	<b>11.709</b>
Reserva para pagamento de contraprestação contingente	-	-	10.000	-	-	<b>10.000</b>	-	<b>10.000</b>
Mudança na participação acionária minoritária	-	(21)	-	-	-	<b>(21)</b>	<b>(283)</b>	<b>(304)</b>
Ágio na emissão de ações	15(i) -	-	-	44.729	-	<b>44.729</b>	-	<b>44.729</b>
Resultado do exercício	-	-	-	-	(6.088)	-	<b>3</b>	<b>(6.085)</b>
<b>Saldo rerepresentado em 31 de dezembro de 2020</b>	<b>364.219</b>	<b>(21)</b>	<b>42.220</b>	<b>41.358</b>	<b>(17.489)</b>	<b>430.287</b>	<b>45</b>	<b>430.332</b>

As notas explicativas são parte integrante das demonstrações financeiras.

# Triple Play Brasil Participações S.A.

## Demonstrações dos fluxos de caixa

Exercício findo em 31 de dezembro de 2020 e 2019

Em milhares de Reais

	Nota	Controladora		Consolidado	
		2020	2019	2020	2019
<b>Fluxos de caixa das atividades operacionais</b>					
Lucro / Prejuízo do exercício		(6.088)	8.530	(6.085)	8.540
Ajustes para:					
Depreciação	16	-	-	80.400	53.062
Amortização	17	1.159	982	10.551	20.818
Depreciação direito de uso	16	-	-	3.059	2.200
Perda com aquisição de controlada		252	-	252	-
Valor residual do imobilizado e intangível baixados		-	-	733	795
Imposto de renda e contribuição social		-	-	8.973	5.682
Juros sobre empréstimos e financiamentos	19	-	-	16.395	18.181
Apropriação custos com captação de empréstimos		-	-	1.796	864
Juros e atualização monetária de passivo de arrendamento		-	-	455	554
Juros sobre parcelamento de tributos		-	-	649	-
Juros sobre obrigações com aquisição de controladas		477	1.678	1.728	3.554
Provisão para redução de valor recuperável de contas a receber		-	-	7.642	6.712
Resultado da equivalência patrimonial	15	(14.760)	(15.928)	-	-
Provisão para contingências		-	-	923	537
Rendimentos de aplicação financeira		(53)	(56)	(10.973)	(3.780)
Plano de opções - Pagamento baseado em ações		11.709	1.880	11.709	1.880
Reversão do preço de aquisição		-	(3.000)	-	(3.000)
Variações nos ativos e passivos:					
Contas a receber e outras contas a receber		-	-	(21.872)	(10.890)
Pagamento antecipado		-	-	62	-
Outros créditos		(811)	-	(5.739)	(594)
Estoques		-	-	(186)	677
Impostos a recuperar		-	(12)	(4.541)	(3.604)
Depósitos Judiciais		-	-	(946)	(924)
Fornecedores, contas a pagar e outras obrigações		23	2	2.807	3.870
Provisões, obrigações trabalhistas		1.902	1.202	10.143	3.252
Obrigações tributárias		15	(24)	9.271	1.048
Outras obrigações passivas		-	-	1.029	8.487
Dividendos recebidos		-	7.647	-	-
<b>Caixa líquido aplicado nas (gerado pelas) atividades operacionais</b>		<b>(6.175)</b>	<b>2.901</b>	<b>118.235</b>	<b>117.921</b>
Pagamento de juros sobre empréstimos e financiamento	19	-	-	(12.917)	(13.895)
Pagamento de juros sobre arrendamentos	19	-	-	(455)	(554)
Pagamento de Juros sobre aquisição de controlada		-	(1.058)	(588)	(1.347)
Pagamento de imposto de renda		-	(27)	(4.767)	(4.610)
<b>Caixa líquido proveniente das (utilizado nas) atividades operacionais</b>		<b>(6.175)</b>	<b>1.816</b>	<b>99.508</b>	<b>97.515</b>
<b>Fluxo de caixa de atividades de investimento</b>					
Aplicações financeiras		-	(898)	(162.199)	(23.230)
Resgates de aplicações financeiras		128	4.801	173.904	23.939
Transações com partes relacionadas		(25.953)	19.897	-	-
Adiantamento para futuro aumento de capital		(15.000)	-	-	-
Amortização de principal sobre aquisição de controlada		-	-	(40.433)	-
Aquisição de imobilizado		-	-	(157.562)	(117.805)
Aquisição de intangível		-	-	(3.967)	(866)
<b>Caixa líquido gerado pelas (aplicado nas) atividades de investimentos</b>		<b>(40.825)</b>	<b>23.800</b>	<b>(190.257)</b>	<b>(117.962)</b>
<b>Fluxo de caixa de atividades de financiamento</b>					
Amortização de principal sobre empréstimos e financiamentos	19	-	-	(15.889)	(3.516)
Pagamento de arrendamento mercantil	19	-	-	(2.977)	(2.069)
Aumento de capital	27 (a)	70.000	-	70.000	-
Transações com partes relacionadas		(21.697)	-	-	-
Amortização sobre aquisição de controlada		-	(25.622)	(4.370)	(45.991)
Pagamento de parcelamentos de tributos		-	-	(4.805)	-
Custos com captação de empréstimos e financiamentos	19	-	-	-	(8.049)
Captação de empréstimos e financiamentos	19	-	-	90.649	98.056
<b>Caixa líquido gerado e aplicado pelas atividades de financiamento</b>		<b>48.303</b>	<b>(25.622)</b>	<b>132.608</b>	<b>38.431</b>
<b>Aumento (redução) em caixa e equivalentes de caixa</b>		<b>1.303</b>	<b>(6)</b>	<b>41.859</b>	<b>17.984</b>
Caixa e equivalentes de caixa no início do ano		3	3	25.257	7.273
Caixa e equivalentes de caixa em 31 de dezembro		1.306	9	67.116	25.257
<b>Aumento (redução) em caixa e equivalentes de caixa</b>		<b>1.303</b>	<b>6</b>	<b>41.859</b>	<b>17.984</b>

As notas explicativas são parte integrante das demonstrações financeiras. 21

**Triple Play Brasil Participações S.A.**  
**Demonstrações do valor adicionado**

Exercício findo em 31 de dezembro de 2020 e 2019

Em milhares de Reais

	Controladora		Consolidado	
	2020	2019	2020	2019
<b>Receitas (1)</b>	<b>13</b>	<b>2.821</b>	<b>466.203</b>	<b>393.278</b>
Vendas de mercadorias, produtos e serviços	-	-	462.643	389.919
Outras receitas	13	2.821	12.916	10.070
Provisão para redução de valor recuperável de contas a receber	-	-	(9.356)	(6.712)
<b>Insumos adquiridos de terceiros (2)</b>	<b>38</b>	<b>31</b>	<b>138.260</b>	<b>111.818</b>
Custos dos produtos, das mercadorias e dos serviços vendidos	-	-	86.456	106.171
Materiais, energia, serviços de terceiros e outros	38	31	51.804	5.647
<b>Valor adicionado bruto (1) - (2) = (3)</b>	<b>(25)</b>	<b>2.790</b>	<b>327.943</b>	<b>281.459</b>
<b>Depreciação e amortização (4)</b>	<b>1.159</b>	<b>982</b>	<b>94.010</b>	<b>76.030</b>
<b>Valor adicionado líquido produzido pela Companhia (3) - (4) = (5)</b>	<b>(1.184)</b>	<b>1.808</b>	<b>233.933</b>	<b>205.429</b>
<b>Valor adicionado recebido em transferência (6)</b>	<b>14.814</b>	<b>15.984</b>	<b>15.246</b>	<b>7.692</b>
Resultado da equivalência patrimonial	14.761	15.928	-	-
Receitas financeiras	53	56	15.246	7.692
<b>Valor adicionado total a distribuir (5+6)</b>	<b>13.630</b>	<b>17.792</b>	<b>249.179</b>	<b>213.121</b>
<b>Distribuição do valor adicionado</b>	<b>13.630</b>	<b>17.792</b>	<b>249.179</b>	<b>213.121</b>
<b>Pessoal</b>	<b>18.046</b>	<b>6.850</b>	<b>95.722</b>	<b>76.055</b>
Remuneração direta	18.046	6.850	79.332	62.399
Benefícios	-	-	12.058	9.905
F.G.T.S.	-	-	4.332	3.750
<b>Impostos, taxas e contribuições</b>	<b>904</b>	<b>777</b>	<b>116.379</b>	<b>94.030</b>
Federais	904	777	54.408	40.648
Estaduais	-	-	61.361	53.061
Municipais	-	-	610	320
<b>Remuneração de capitais de terceiros</b>	<b>768</b>	<b>1.636</b>	<b>43.160</b>	<b>34.497</b>
Juros	478	1.635	37.909	29.806
Aluguéis	-	-	2.485	2.207
Outras	290	1	2.766	2.484
<b>Remuneração de capitais próprios</b>	<b>(6.088)</b>	<b>8.530</b>	<b>(6.082)</b>	<b>8.540</b>
Lucros retidos	(6.088)	8.530	(6.085)	8.530
Participação de não controladores nos lucros retidos	-	-	3	10

As notas explicativas são parte integrante das demonstrações financeiras.

## **Notas explicativas às demonstrações financeiras individuais e consolidadas**

*(Em milhares de reais, exceto quando indicado de outra forma)*

### **1 Contexto operacional**

A Triple Play Brasil Participações SA (“Companhia” ou “Grupo”, em conjunto com suas subsidiárias) é uma companhia privada constituída em 8 de outubro de 2015 e sediada na rua Bandeira Paulista, número 726, 19º andar, 191, Itaim Bibi - São Paulo. A Companhia está envolvida em deter participações em outras empresas. As atividades realizadas pelas subsidiárias do Grupo estão descritas na nota explicativa 2.

#### **1.1 Eventos relevantes durante o exercício**

##### **1.1.1 Aquisição de controladas**

###### ***Aquisição Grupo Mega***

Em 01 fevereiro de 2020, a Conexão Serviços de Comunicação Multimídia S.A. (subsidiária da A2 Agentes Autorizados Ltda.) assinou um contrato de aquisição de 100% do capital votante das empresas Rosimara Bertoluci Sassi Sampaio – EIRELI e Marcelo Sassi Sampaio – EIRELI (“Grupo Mega” ou “Mega”), localizada em São João do Rio Pardo/SP, no valor de R\$ 17.179.

A operação permitirá à subsidiária A2 Agentes Autorizados Ltda., ampliar e maximizar a comercialização de serviços prestados, possibilitando a expansão do portfólio de serviços, gerando valor agregado para a carteira de clientes da Companhia.

As empresas acumularão sinergias, pois estão sob a mesma administração nas atividades.

No exercício findo em 31 de dezembro de 2020, a Mega contribuiu com uma receita de R\$ 7.484 e lucro de R\$ 3.249 nas demonstrações financeiras consolidadas. Se a combinação de negócios tivesse ocorrido em 1º de janeiro de 2020, a Administração estima que a Mega teria contribuído com uma receita de R\$ 8.092 e lucro de R\$ 3.600 nas demonstrações financeiras consolidadas.

O valor total da contraprestação transferida do Grupo Mega foi de R\$ 17.179, pago R\$ 10.307 na celebração do contrato e o valor remanescente será pago em 3 parcelas, sendo a primeira em dezembro de 2020, e as demais em fevereiro de 2022 e fevereiro de 2023.

Em 31 de dezembro de 2020, o saldo a pagar atualizado referente à aquisição do Grupo Mega é de R\$ 7.115, sendo R\$ 6.872 de principal e R\$ 243 de juros acumulados. Durante o exercício findo em 31 de dezembro de 2020, o total de juros incorridos foi de R\$ 243.

**a) Ativos adquiridos e passivos assumidos**

A tabela abaixo demonstra o valor justo dos ativos adquiridos e passivos assumidos na data da aquisição:

	Acervo líquido Adquirido em 01/02/2020	Ajustes	Acervo líquido a valor justo em 31/12/2020
Caixa e equivalentes de caixa	205	178	383
Outros ativos	44	800	844
Imobilizado	3.972	(2.667)	1.305
Passivos assumidos	(307)	(383)	(690)
<b>Total dos ativos líquidos adquiridos</b>	<b>3.914</b>	<b>(2.072) (i)</b>	<b>1.842</b>

(i) Ajustes contábeis decorrente de harmonização de práticas contábeis originalmente praticadas na adquirida com as aplicáveis ao Grupo.

**As técnicas de avaliação utilizadas para mensurar o valor justo dos ativos significativos adquiridos foram as seguintes:**

**Ativos adquiridos    Técnica de avaliação**

**Caixa e equivalente de caixa**            O caixa e equivalente de caixas são montantes mantidos em bancos e instituições financeiras, com vencimentos até 90 dias e com baixo risco de créditos.

**Imobilizado**                            Técnica de comparação de mercado e técnica de custo: o modelo de avaliação considera os preços de mercado cotados para itens semelhantes, quando disponível, e o custo de reposição depreciado, quando apropriado. O custo de reposição depreciado reflete ajustes de deterioração física, bem como a obsolescência funcional e econômica.

**Relacionamento de clientes**            Avaliado pelo método de abordagem da receita MEEM, onde o valor justo é o valor presente do fluxo de caixa futuro gerado, descontado da cobrança pelo uso dos ativos contributórios.

**Não concorrência**            Avaliado pelo método *With or without*.

**b) Ágio**

A operação está inserida na estratégia do Grupo de participar ativamente do processo de consolidação no setor, ampliando a liderança nacional nos segmentos de telecomunicação

A tabela a seguir demonstra a contraprestação da operação e os valores justos finais dos ativos e passivos adquiridos. A mensuração dos valores justos dos ativos adquiridos e passivos assumidos foi finalizado dentro do período de até 1 ano após a data de aquisição, conforme previsto no IFRS 03/CPC 15 - Combinação de negócios.

	Alocação inicial em 01/02/2020	Ajustes	Alocação final em 31/12/2020
Valor justo da contraprestação transferida	17.179	-	17.179
Valor dos ativos líquidos adquiridos	(3.914)	2.072	(1.842)
<b>Preço pago pelo excedente</b>	<b>13.265</b>	<b>2.072</b>	<b>15.337</b>
<b>Total dos ativos identificáveis :</b>	<b>(3.517)</b>	<b>(2.708) (i)</b>	<b>(5.345)</b>
Carteira de cliente	(3.517)	-	(2.637)
Ativos mais valia	-	(2.531)	(2.531)
Não concorrência	-	(177)	(177)
<b>Ágio por expectativa de rentabilidade futura</b>	<b>9.748</b>	<b>(1.272)</b>	<b>9.992</b>

Refere-se ajustes de alocação inicial do valor justo na classe de imobilizado.

O Grupo não espera utilizar o ágio decorrente da combinação de negócios para deduzir fins fiscais.

***c) Custos de aquisição***

O Grupo incorreu em custos relacionados à aquisição no valor de R\$ 346 referentes a honorários advocatícios e custos de *due diligence*. Os honorários advocatícios e os custos de *due diligence* foram registrados como ‘Despesas administrativas’ na demonstração de resultado do exercício findo em 31 de dezembro de 2020.

***Aquisição Center Participações (Outcenter)***

Em 15 de julho de 2020, a Conexão Serviços de Comunicação Multimídia S.A. (subsidiária da A2 Agentes Autorizados Ltda.) assinou um contrato compra e venda, incorporação de ações e demais avenças, com aquisição de 100% do capital votante da empresa Center Participações S.A, que por sua vez é controladora da Centre Prestadora de Serviços Ltda, localizada em Botelhos/MG.

A operação permitirá à subsidiária A2 Agentes Autorizados Ltda., ampliar e maximizar a comercialização de serviços prestados, possibilitando a expansão do portfólio de serviços, gerando valor agregado para a carteira de clientes da Companhia. As empresas acumularão sinergias, pois estão sob a mesma administração nas atividades.

No exercício findo em 31 de dezembro de 2020, a Outcenter contribuiu com uma receita de R\$ 21.323 e lucro de R\$ 4.130 nas demonstrações financeiras consolidadas. Se a combinação de negócios tivesse ocorrido em 1º de janeiro de 2020, a Administração estima que a Outcenter teria contribuído com uma receita de R\$ 40.451 e lucro de R\$ 2.100 nas demonstrações financeiras consolidadas.

O valor total da contraprestação transferida da Outcenter foi de R\$ 74.730, sendo pago da seguinte maneira:

- Valor de R\$ 15.000 pago na data do fechamento;
- Parcela diferida paga em 29 de dezembro de 2020 no montante de R\$ 5.930, sendo o valor de R\$ 5.000 contratual, corrigido por 100% do CDI, desde o período de fechamento até a data do pagamento, acrescida de R\$ 894 referente ao ajuste do preço de aquisição, referente à variação entre capital de giro e dívida líquida;
- Contraprestação contingente no valor de R\$ 10.000, a ser paga após 5 anos da data de fechamento, caso não tenha havido ação judicial passiva contra a empresa, a ser efetuada através da emissão de 1.087.119 ações ordinárias da Triple Play;
- Integralização de 1.063.547 novas ações da Conexão Serviços de Comunicação Multimídia SA, no valor justo de R\$ 44.730, representativas de 18,28% de participação no capital social da empresa, sendo o capital social assim representado:

<b>Acionistas</b>	<b>Capital (Em R\$)</b>	<b>Ações</b>	<b>%</b>
A2 Agentes Autorizados Ltda.	R\$ 47.554.440	4.755.444	81,72280%
Claudio César Rabelo de Almeida	R\$ 44.729.646	1.063.547	18,27717%%
ALAOF do Brasil Administradora de Valores Mobiliários e Consultoria Ltda.	R\$ 20	2	0,00003%
<b>Total</b>	<b>R\$ 92.284.106</b>	<b>5.818.993</b>	<b>100,00</b>

O valor justo das ações destinadas ao acionista Claudio César Rabelo de Almeida, foi mensurado através do cálculo do *Equity value* atribuído a empresa Center Participações S.A. antes da incorporação, pela participação societária que o acionista possuía na empresa após entrada da Conexão SCM.

Em 31 de dezembro de 2020, o saldo a pagar atualizado referente à aquisição do da Outcenter é de R\$ 10.000, referente a prestação contingente. Durante o exercício findo em 31 de dezembro de 2020, o total de juros incorridos foi de R\$ 38.

**a) Ativos adquiridos e passivos assumidos**

A tabela abaixo demonstra o valor justo dos ativos adquiridos e passivos assumidos na data da aquisição:

Caixa e equivalentes de caixa	2.073
Imobilizado	33.400
Outros ativos	10.285
Empréstimos	(8.252)
Parcelamentos de tributos	(34.111)
Passivos assumidos	(14.720)
Total dos ativos líquidos adquiridos	<u>(11.325)</u>

As técnicas de avaliação utilizadas para mensurar o valor justo dos ativos significativos adquiridos foram as seguintes:

<b>Ativos adquiridos</b>	<b>Técnica de avaliação</b>
Caixa e equivalente de caixa	O caixa e equivalente de caixas são montantes mantidos em bancos e instituições financeiras, com vencimentos até 90 dias e com baixo risco de créditos.
Imobilizado	Técnica de comparação de mercado e técnica de custo: o modelo de avaliação considera os preços de mercado cotados para itens semelhantes, quando disponível, e o custo de reposição depreciado, quando apropriado. O custo de reposição depreciado reflete ajustes de deterioração física, bem como a obsolescência funcional e econômica.
Empréstimos	Os empréstimos e financiamentos são mantidos pelo seu valor justo de amortização na data de avaliação.
Relacionamento de clientes	Avaliado pelo método de abordagem da receita MEEM, onde o valor justo é o valor presente do fluxo de caixa futuro gerado, descontado da cobrança pelo uso dos ativos contributórios.
Não concorrência	Avaliado pelo método <i>With or without</i> .

**b) Ágio**

A operação está inserida na estratégia do Grupo de participar ativamente do processo de consolidação no setor, ampliando a liderança nacional nos segmentos de telecomunicação.

A tabela a seguir demonstra a contraprestação da operação e os valores justos finais dos ativos e passivos adquiridos. A mensuração dos valores justos dos ativos adquiridos e passivos assumidos foi finalizado dentro do período de até 1 ano após a data de aquisição, conforme previsto no IFRS 03/CPC 15 - Combinação de negócios.

	<b>Alocação inicial em 01/08/2020</b>	<b>Ajustes</b>	<b>Alocação final em 31/12/2020</b>
Parcela fixa da contraprestação contingente	10.000	-	10.000
Parte fixa da contraprestação transferida	64.730	36	64.766
Ajuste de preço	-	894	894
Valor dos ativos líquidos adquiridos	11.325	-	11.325
<b>Preço pago pelo excedente</b>	<b>86.055</b>	<b>930 (i)</b>	<b>86.985</b>
<b>Total dos ativos identificáveis :</b>	<b>(20.586)</b>	<b>12.054 (ii)</b>	<b>(8.533)</b>
Carteira de cliente	(20.586)	11.535	(9.051)
Menos valia de ativo imobilizado	-	1.673	1.673
Não concorrência	-	(1.154)	(1.154)
<b>Ágio por expectativa de rentabilidade futura</b>	<b>65.469</b>	<b>12.984</b>	<b>78.452</b>

(i) Ajustes de atualização monetária e cálculo de ajuste de preço.

(ii) Refere-se ajustes de alocação inicial do valor justo na classe de imobilizado.

O Grupo não espera utilizar o ágio decorrente da combinação de negócios para deduzir fins fiscais.

**c) Custos de aquisição**

O Grupo incorreu em custos relacionados à aquisição no valor de R\$ 190 referentes a honorários advocatícios e custos de *due diligence*. Os honorários advocatícios e os custos de *due diligence* foram registrados como ‘Despesas administrativas’ na demonstração de resultado do exercício findo em 31 de dezembro de 2020.

***Aquisição Grupo Cortez Online Provedor de Internet Eireli***

Em 01 de outubro de 2020, a Cabo Serviços de Telecomunicações Ltda. assinou contrato de compra e venda, incorporação de ações e demais avenças, com a aquisição de 100% do capital votante da empresa Cortez On Line Provedor de Internet Eireli (“Cortez”), localizada em São João de Mipibu/RN.

A referida aquisição insere-se na implementação da estratégia de crescimento do Grupo, permitindo extrair sinergias decorrentes do ganho de escala e da operacionalização dos ativos.

No exercício findo em 31 de dezembro de 2020, a Cortez contribuiu com uma receita de R\$ 3.570 e lucro de R\$ 1.466 nas demonstrações financeiras consolidadas. Se a combinação de negócios tivesse ocorrido em 1º de janeiro de 2020, a Administração estima que a Cortez teria contribuído com uma receita de R\$ 13.776 e lucro de R\$ 5.192 nas demonstrações financeiras consolidadas.

O valor justo da contraprestação transferida é de R\$22.500 e corresponde ao caixa pago pela aquisição da empresa.

Em 31 de dezembro de 2020, o saldo a pagar atualizado referente à aquisição da Cortez é de R\$ 9.446, sendo R\$ 9.445 de principal e R\$ 1 de juros acumulados. Durante o exercício findo em 31 de dezembro de 2020, o total de juros incorridos foi de R\$ 282.

**a) Ativos adquiridos e passivos assumidos**

A tabela abaixo mostra o valor dos ativos adquiridos e passivos assumidos na data de aquisição:

Caixa e equivalentes de caixa	2
Contas a receber	1.358
Imobilizado	7.382
Passivos assumidos	<u>(900)</u>
Total dos ativos líquidos adquiridos	<u>7.842</u>

**As técnicas de avaliação utilizadas para mensurar o valor justo dos ativos significativos adquiridos foram as seguintes:**

<b>Ativos adquiridos</b>	<b>Técnica de avaliação</b>
Contas a receber de clientes	Contas a receber de clientes é composto por montantes contratuais brutos devidos, subtraídos pelos montantes estimados como não recuperáveis na data de aquisição.
Imobilizado	Técnica de comparação de mercado e técnica de custo: o modelo de avaliação considera os preços de mercado cotados para itens semelhantes, quando disponível, e o custo de reposição depreciado, quando apropriado. O custo de reposição depreciado reflete ajustes de deterioração física, bem como a obsolescência funcional e econômica.
Não concorrência	Avaliado pelo método <i>With or without</i> .

**b) Ágio**

A operação está inserida na estratégia do Grupo de participar ativamente do processo de consolidação no setor, ampliando a liderança nacional nos segmentos de telecomunicação.

A tabela a seguir demonstra a contraprestação da operação e os valores justos finais dos ativos e passivos adquiridos. A mensuração dos valores justos dos ativos adquiridos e passivos assumidos foi finalizado dentro do período de até 1 ano após a data de aquisição, conforme previsto no IFRS 03/CPC 15 - Combinação de negócios.

	<b>Alocação inicial em 01/10/2020</b>	<b>Ajustes</b>	<b>Alocação final em 31/12/2020</b>
Valor justo da contraprestação transferida	22.500	-	22.500
Ajuste de preço	-	958 (i)	958
Valor dos ativos líquidos adquiridos	<u>(7.852)</u>	<u>-</u>	<u>(7.842)</u>
<b>Preço pago pelo excedente</b>	<b>14.648</b>	<b>958</b>	<b>15.616</b>
<b>Total dos ativos identificáveis :</b>	<u>(6.340)</u>	<u>3.064 (ii)</u>	<u>(3.276)</u>
Carteira de cliente	(6.340)	6.340	-
Mais valia de ativo imobilizado	-	(2.891)	(2.891)
Não concorrência	-	(385)	(385)
<b>Ágio por expectativa de rentabilidade futura</b>	<b>8.308</b>	<b>4.022</b>	<b>12.340</b>

(i) Ajustes do cálculo de ajuste de preço.

(ii) Refere-se ajustes de alocação inicial do valor justo na classe de imobilizado.

O Grupo não espera utilizar o ágio decorrente da combinação de negócios para deduzir fins fiscais.

#### **c) Custos de aquisição**

O Grupo incorreu em custos relacionados à aquisição no valor de R\$ 77 referentes a honorários advocatícios e custos de *due diligence*. Os honorários advocatícios e os custos de *due diligence* foram registrados como ‘Despesas administrativas’ na demonstração de resultado do exercício findo em 31 de dezembro de 2020.

### **1.1.2 Alteração Acionária – Videomar Rede Nordeste S.A e Triple Play Brasil Participações S.A**

Em 29 de junho de 2020, conforme Ata da Assembléia Geral Extraordinária, o acionista Sr. Gilbert Victor Minionis Delia, que detinha 0,83% do capital social da Videomar Rede Nordeste, no valor de R\$ 304, alienou sua participação minoritária à Companhia, no valor de R\$ 556.

A Videomar Rede Nordeste S.A, após esta alteração, passa a ser 100% controlada pela Companhia.

O valor devido ao Sr. Gilbert foi integralizado à controladora Triple Play, com a emissão de 5.080.377 novas ações ordinárias, nominativas e sem valor nominal, de emissão da Companhia, pelo preço de emissão de R\$ 0,1094997477 por ação.

O capital social da Companhia, após as alterações mencionadas acima, ficou assim composto:

<b>Nome do Acionista</b>	<b>Número de Ações</b>	<b>%</b>	<b>Capital</b>
ALAOF Mídia FIP	290.291.863	98,28%	290.292
Gilbert Victor Minionis Delia	<u>5.080.377</u>	<u>1,72%</u>	<u>556</u>
Total	<u>295.372.240</u>	<u>100,00%</u>	<u>290.848</u>

### **1.1.3 Potencial impacto do Covid-19**

A Administração do Grupo acompanhou os desdobramentos relacionados à pandemia da COVID-19, observando com a devida atenção as orientações das autoridades Governamentais e mensurando os impactos nos seus negócios.

O Grupo adotou e vem adotando diversas medidas que visam à preservação da saúde de seus colaboradores, clientes, fornecedores e comunidade. Abaixo elencamos as principais análises realizadas:

**Continuidade operacional:** O Grupo presta serviços considerados essenciais, e diante desse cenário de crise e a possibilidade de implantação de trabalho em regime de home office, considerando que a carteira do Grupo é substancialmente composta por assinantes residenciais, o Grupo não observa riscos à continuidade do seus negócios ou impactos significativos nas suas operações.

**Fluxo de caixa:** como forma preventiva e de manutenção e fortalecimento da posição do caixa, o Grupo aderiu a Medida provisória nº 927/2020, que possibilitou a suspensão e parcelamento, sem multas e encargos, do recolhimento do FGTS, PIS e COFINS dos meses de março, abril e maio de 2020.

**Contas a receber de clientes e provisão para redução ao valor recuperável:** o Grupo observou um aumento no seu faturamento em decorrência de uma maior demanda por serviço de internet banda larga por clientes residenciais. Entretanto, o Grupo observou uma elevação no volume de desligamento de serviços de vídeo e voz, e inadimplência em regiões específicas, onde foram mais afetadas pelo aumento do desemprego. O Grupo intensificou o acompanhamento e cobranças destes clientes e revisou sua estimativa de perdas do contas a receber para o exercício.

**Redução ao valor recuperável de ativos não financeiros – “impairment”:** conforme descrito no item “Continuidade operacional”, o Grupo realizou a revisão e atualização de seu plano de negócio para os próximos anos e, com base neste, não identificou indícios de “impairment” de seus ativos. Para as unidades geradoras de caixas, não foram identificados indicativos de desvalorização e, portanto, as projeções não foram revistas para fins de cálculo de “impairment”. Ver nota explicativa 17.

Em 31 de dezembro de 2020 a Companhia avalia que as medidas tomadas foram positivas e fundamentais para reduzir os possíveis impactos gerados pela pandemia, além de garantir resultados operacionais positivos nesse período. Pode-se observar uma pequena redução das adições líquidas de números de assinantes, que em sua maioria ocasionada pelo retorno as atividades comerciais e redução da jornada de trabalho remota.

### **1.1.4 Capital circulante líquido**

Em 31 de dezembro de 2020 o Grupo apresenta capital circulante líquido negativo nas demonstração consolidadas em R\$ 52.466. A administração adota uma estratégia de crescimento, tanto orgânico, quando inorgânico, através de aquisição de empresas do segmento, e entende que a capacidade de seus investimentos gerarem um fluxo de caixa futuro positivo, somado as linhas de crédito com instituições financeiras, e quando necessário aportes de capital dos investidores, entende-se suficiente para cumprimento de suas obrigações.

A Administração avaliou a capacidade de liquidação das obrigações de curto prazo do Grupo, e concluiu sobre a capacidade de continuidade operacional em função da geração de caixa prevista para os próximos 12 meses, e ressalta-se que o Grupo Triple Play têm liquidado todas suas obrigações e cumprindo seus vencimentos originais.

## 2 Relação de entidades controladas

As demonstrações financeiras individuais e consolidadas incluem as seguintes controladas diretas e indiretas do Grupo:

Controladas	País	Participação acionária %			
		31/12/2020		31/12/2019	
		Direto	Indireto	Direto	Indireto
Cabo Serviços de Telecomunicações Ltda.	Brasil	100,00%	-	99,99%	-
Videomar Rede Nordeste S.A.	Brasil	100,00%	-	99,17%	-
A2 Agentes Autorizados Ltda.	Brasil	100,00%	-	99,99%	-
Tec Net Prov. De Acesso as Redes de Com. Ltda.	Brasil	99,99%	-	99,99%	-
Direta Comunicações Ltda.	Brasil	-	100,00%	-	99,99%
Mega SCM	Brasil	-	100,00%	-	-
Mega SVA	Brasil	-	100,00%	-	-
Conexão Serviços de Comunicação Multimídia S.A.	Brasil	-	100,00%	-	99,99%
Conexão Serviços de Valor Adicionado Ltda.	Brasil	-	100,00%	-	99,99%
Conexão Telecomunicações e Internet Ltda.	Brasil	-	100,00%	-	99,99%
Cortez On Line Provedor de Internet	Brasil	-	100,00%	-	-
Center Participações S.A.	Brasil	-	100,00%	-	-

As empresas integrantes das demonstrações financeiras individuais e consolidadas do Grupo operam com as seguintes atividades:

### a. Cabo Serviços de Telecomunicações Ltda.

Empresa brasileira, constituída sob a forma de empresa por quotas de responsabilidade limitada, tem sede na Rua Senador José Ferreira de Souza, nº 1.916, bairro da Candelária, CEP 59.064-520, Natal, Rio Grande do Norte. As suas principais atividades compreendem a prestação de serviços de telefonia fixa e comunicação de dados, em conformidade com as concessões, autorizações e permissões que lhe foram outorgadas pela Agência Nacional de Telecomunicações (“ANATEL”).

### b. Videomar Rede Nordestes S.A.

A Videomar Rede Nordeste S.A., (“Companhia”) é uma sociedade, constituída sob a forma de Companhia anônima de capital fechado com sede na Rua Leonardo Mota, nº 2301, bairro Dionísio Torres, CEP 60.170-041, Fortaleza - Ceará. As suas principais atividades compreendem a prestação de serviços de TV por assinatura, exceto programadoras em conformidade com as concessões, autorizações e permissões que lhe foram outorgadas pela Agência Nacional de Telecomunicações (“ANATEL”).

### c. A2 Agentes Autorizados Ltda.

A A2 Agentes Autorizados Ltda., (“Empresa”) é uma sociedade limitada, com sede na Rua Bandeira Paulista, nº 726, Itaim, Bibi, São Paulo – SP, inscrita no CNPJ 20.730.836/0001-59, que tem como objeto social a participação em outras sociedades.

### d. Tecnet Provedor de Acesso as Redes de Comunicação Ltda.

A Tecnet Provedor de Acesso as Redes de Comunicação Ltda., (“Empresa”) é uma sociedade limitada, com sede na Rua Castro Castelo, nº 355, Sala C, Parque Portira, Caucaia - CE, inscrita

no CNPJ 07.054.341/0001-99, As suas principais atividades compreendem a prestação de serviços de internet.

**e. Direta Comunicações Ltda.**

Empresa limitada, com sede na Cidade de Guaxupé, Estado de Minas Gerais, na Avenida Dona Floriana, n.º 1.130 - A, Centro, CEP 37.800-000, inscrita no CNPJ/MF sob o n.º 04.224.658/0001-38. As suas principais atividades compreendem a prestação de serviços de internet e serviços de segurança eletrônica.

**f. Conexão Serviços de Comunicação Multimídia S.A.**

Sociedade anônima de capital fechado, domiciliada no Município de Mococa, Estado do São Paulo, Rua Gabriel Pinheiro, n.º 1.059, Centro, tem como objetivo a prestação de serviços de comunicação multimídia, serviços de telefonia fixa comutada - STFC, serviços de televisão por assinatura por cabo, internet e telecomunicações.

**g. Conexão Serviços de Valor Adicionado Ltda.**

Empresa limitada, domiciliada no Município de Mococa, Estado do São Paulo, Rua Capitão Miguel Ferreira, n.º 157, sala 06, Vila Mariana, tem como objetivo a prestação de serviços de provimento de acesso à internet.

**h. Conexão Telecomunicações e Internet Ltda.**

Empresa limitada, domiciliada no Município de Mococa, Estado do São Paulo, Rua Prudente de Moraes, n.º 221, Centro, tem como objetivo a prestação de serviços de comunicação multimídia - SCM, provedor de acesso às redes de telecomunicações e prestação de serviços de acesso e/ou informações na rede internet.

**i. Mega SCM (Rosa Sassi Sampaio Eireli)**

Empresa individual, de responsabilidade limitada, com sede na cidade de São José do Rio Pardo, Estado do São Paulo, Rua Francisco Glicério, 992, Centro, tem como objetivo a prestação de serviços de comunicação multimídia - SCM, provedor de acesso às redes de telecomunicações.

**j. Mega SVA (Rosimara Bertoluci Sassi Sampaio EIRELI)**

Empresa individual, de responsabilidade limitada, com sede na cidade de São José do Rio Pardo, Estado do São Paulo, Rua Francisco Glicério, 992, Letra B, Centro, tem como objetivo a prestação de serviços de comunicação multimídia - SCM, provedor de acesso às redes de telecomunicações.

**k. Center Participações S.A**

Sociedade por ações de capital fechado, com sede na cidade de Botelhos, Estado do Minas Gerais, Avenida Major Antônio Alberto Fernandes, 266, sala 8, Centro, é controladora da empresa Center Prestadora de Serviços Ltda, que tem como objetivo a prestação de serviços de provedor de acesso às redes de telecomunicações e prestação de serviços de acesso e/ou informações na rede internet.

**l. Cortez On Line Provedor de Internet Eireli**

Empresa individual, de responsabilidade limitada, com sede na cidade de São José de Mipibu, Estado de Rio Grande do Norte, Rua Jaime Sales, 208-A, Centro, tem como objetivo a prestação de serviços de internet.

A Triple Play S.A por meio de suas subsidiárias integrais atuam principalmente na prestação de serviços de telefonia fixa, através de Contrato de Concessão do Serviço Telefônico Fixo Comutado (STFC) e autorizações outorgadas pela ANATEL para a prestação de outros serviços de telecomunicações, através de Contrato de Concessão do Serviço de Comunicação Multimídia (SCM), tais como comunicação de dados, internet em banda larga, serviços de TV por assinatura. As concessões e autorização de outorga para prestação de serviços concedidas pela ANATEL não possuem data para expiração.

### **3 Base de preparação**

#### **Declaração de conformidade (com relação às normas IFRS e às normas do CPC)**

As demonstrações financeiras individuais e consolidadas foram preparadas de acordo com as práticas contábeis adotadas no Brasil, que compreendem as normas da Comissão de Valores Mobiliários (CVM) e pronunciamentos emitidos pelo Comitê de Pronunciamentos Contábeis (CPCs) que estão em conformidade com as normas internacionais de relatório financeiro (IFRS), emitidas pelo International Accounting Standards Board (IASB).

A emissão das demonstrações financeiras foi autorizada pelo Conselho de Administração em 22 de março de 2021. Após a sua emissão, somente os acionistas têm o poder de alterar as demonstrações financeiras.

Detalhes sobre as políticas contábeis do Grupo estão apresentadas na nota explicativa 8.

### **4 Moeda funcional e moeda de apresentação**

Estas demonstrações financeiras estão apresentadas em Reais, que é a moeda funcional do Grupo. Todos os saldos foram arredondados para o milhar mais próximo, exceto quando indicado de outra forma.

### **5 Uso de estimativas e julgamentos**

Na preparação destas demonstrações financeiras, a Administração utilizou julgamentos, estimativas e premissas que afetam a aplicação das políticas contábeis do Grupo e os valores reportados dos ativos, passivos, receitas e despesas. Os resultados reais podem divergir dessas estimativas.

As estimativas e premissas são revisadas de forma contínua. As revisões das estimativas são reconhecidas prospectivamente.

#### **a. Julgamentos**

As informações sobre julgamentos realizados na aplicação das políticas contábeis que têm efeitos significativos sobre os valores reconhecidos nas demonstrações financeiras estão incluídas nas seguintes notas explicativas:

**Nota explicativa 19** – prazo do arrendamento: se o Grupo tem razoavelmente certeza de exercer opções de prorrogação; e

**Nota explicativa 31** – reconhecimento de receita: se a receita de prestação de serviços de telecomunicação é reconhecida ao longo do tempo ou em um momento específico no tempo.

**b. Incertezas sobre premissas e estimativas**

As informações sobre as incertezas relacionadas a premissas e estimativas em 31 de dezembro de 2020 estão incluídas nas seguintes notas explicativas:

**Nota explicativa 1 (1.1.1)** - aquisição de controlada (Combinação de Negócios): valor justo da consideração transferida (incluindo contraprestação contingente) e o valor justo dos ativos adquiridos e passivos assumidos, mensurados em base provisória;

**Nota explicativa 11** – provisão para perda do valor recuperável do contas a receber.

Reconhecimento e mensuração da provisão ao valor recuperável do contas a receber de clientes;

**Nota explicativa 8 (g)** – revisão da vida útil econômica dos bens do ativo imobilizado.

Determinação da vida útil estimada dos bens e, conseqüentemente, da taxa de depreciação a ser utilizada nos cálculos e registro contábeis no resultado do exercício;

**Nota explicativa 17** – teste de redução ao valor recuperável de ativos intangíveis e ágio:

principais premissas em relação aos valores recuperáveis; e

**Notas explicativas 24** - reconhecimento e mensuração de provisões e contingências: principais premissas sobre a probabilidade e magnitude das saídas de recursos.

**c. Mensuração do valor justo**

Uma série de políticas e divulgações contábeis do Grupo requer a mensuração de valor justo para ativos e passivos financeiros e não financeiros.

Ao mensurar o valor justo de um ativo ou um passivo, o Grupo usa dados observáveis de mercado, tanto quanto possível. Os valores justos são classificados em diferentes níveis em uma hierarquia baseada nas informações (inputs) utilizadas nas técnicas de avaliação da seguinte forma.

**Nível 1:** preços cotados (não ajustados) em mercados ativos para ativos e passivos idênticos.

**Nível 2:** *inputs*, exceto os preços cotados incluídos no Nível 1, que são observáveis para o ativo ou passivo, diretamente (preços) ou indiretamente (derivado de preços).

**Nível 3:** *inputs*, para o ativo ou passivo, que não são baseados em dados observáveis de mercado (*inputs* não observáveis).

O Grupo reconhece as transferências entre níveis da hierarquia do valor justo no final do período das demonstrações financeiras em que ocorreram as mudanças.

Informações adicionais sobre as premissas utilizadas na mensuração dos valores justos estão incluídas nas seguintes notas explicativas:

**Nota explicativa 1** – Aquisição de controladas;

**Nota explicativa 27 (b)** – Transação com pagamento baseado em ações;

**Nota explicativa 28** – Instrumentos financeiros.

**6 Mudança nas principais políticas contábeis**

As políticas contábeis adotadas na preparação das demonstrações financeiras do Grupo para o exercício findo em 31 de dezembro de 2020 são consistentes com as utilizadas na elaboração das demonstrações financeiras do exercício findo em 31 de dezembro de 2019. Uma série de outras novas normas também entraram em vigor a partir de 1º de janeiro de 2020, mas não afetaram materialmente as demonstrações financeiras do Grupo, vide nota explicativa 8 (q).

O Grupo aplicou a Definição de um Negócio (Alterações ao CPC 15/IFRS 3) às combinações de negócios cujas datas de aquisição ocorreram em ou após 1º de janeiro de 2020 para avaliar se havia adquirido um negócio ou um grupo de ativos. Os detalhes das políticas contábeis estão apresentados na nota explicativa 8.

Consulte também a nota explicativa 1 para detalhes da aquisição de controladas do Grupo durante o exercício.

## **7 Base de mensuração**

As demonstrações financeiras individuais e consolidadas, foram preparadas com base no custo histórico, exceto quando indicado de outra forma.

## **8 Principais políticas contábeis**

O Grupo aplicou as políticas contábeis descritas abaixo de maneira consistente a todos os exercícios apresentados nestas demonstrações financeiras individuais e consolidadas.

### **a. Base de consolidação**

#### **(i) Combinações de negócios**

Combinações de negócio são registradas utilizando o método de aquisição quando o controle é transferido para o Grupo. A contraprestação transferida é geralmente mensurada ao valor justo, assim como os ativos líquidos identificáveis adquiridos e passivos assumidos. Qualquer ágio que surja na transação é testado anualmente para avaliação de perda por redução ao valor recuperável. Ganhos em uma compra vantajosa são reconhecidos imediatamente no resultado. Os custos da transação são registrados no resultado conforme incorridos, exceto os custos relacionados à emissão de instrumentos de dívida ou patrimônio.

A contraprestação transferida não inclui montantes referentes ao pagamento de relações pré-existentes. Esses montantes são geralmente reconhecidos no resultado do exercício.

Qualquer contraprestação contingente a pagar é mensurada pelo seu valor justo na data de aquisição. Se a contraprestação contingente é classificada como instrumento patrimonial, então ela não é remensurada e a liquidação é registrada dentro do patrimônio líquido. As demais contraprestações contingentes são remensuradas ao valor justo em cada data de relatório e as alterações subsequentes ao valor justo são registradas no resultado do exercício, vide nota explicativa 36- Resultado financeiro líquido.

Se os planos de pagamento baseado em ações detidos pelos funcionários da adquirida precisam ser substituídos (substituição de planos), todo ou parte do novo montante do plano de substituição emitido pelo adquirente é incluído na mensuração da contraprestação transferida na combinação de negócios. Essa determinação é baseada no valor de mercado do plano de substituição comparado com o valor de mercado do plano de pagamento baseado em ações da adquirida e na medida em que esse plano de substituição se refere a serviços prestados antes da combinação.

#### **(ii) Controladas**

O Grupo controla uma entidade quando está exposto a, ou tem direito sobre, os retornos variáveis advindos de seu envolvimento com a entidade e tem a habilidade de afetar esses

retornos exercendo seu poder sobre a entidade. As demonstrações financeiras de controladas são incluídas nas demonstrações financeiras consolidadas a partir da data em que o Grupo obtiver o controle até a data em que o controle deixa de existir.

Nas demonstrações financeiras individuais da controladora, as demonstrações financeiras de controladas são reconhecidas por meio do método de equivalência patrimonial.

**(iii) *Participação de acionistas não-controladores***

O Grupo elegeu mensurar qualquer participação de não-controladores na adquirida pela participação proporcional nos ativos líquidos identificáveis na data de aquisição.

Mudanças na participação do Grupo em uma subsidiária que não resultem em perda de controle são contabilizadas como transações de patrimônio líquido.

**(iv) *Perda de controle***

Quando a entidade perde o controle sobre uma controlada, o Grupo desreconhece os ativos e passivos e qualquer participação de não-controladores e outros componentes registrados no patrimônio líquido referentes a essa controlada. Qualquer ganho ou perda originado pela perda de controle é reconhecido no resultado. Se o Grupo retém qualquer participação na antiga controlada, essa participação é mensurada pelo seu valor justo na data em que há a perda de controle.

**(v) *Transações eliminadas na consolidação***

Saldo e transações intra-grupo, e quaisquer receitas ou despesas não realizadas derivadas de transações intra-grupo, são eliminados. Ganhos não realizados oriundos de transações com investidas registradas por equivalência patrimonial são eliminados contra o investimento na proporção da participação do Grupo na investida. Perdas não realizadas são eliminadas da mesma maneira de que os ganhos não realizados, mas somente na extensão em que não haja evidência de perda por redução ao valor recuperável.

**b. *Moeda estrangeira***

**(i) *Transações em moeda estrangeira***

Transações em moeda estrangeira são convertidas para as respectivas moedas funcionais das entidades do Grupo pelas taxas de câmbio nas datas das transações.

Ativos e passivos monetários denominados e apurados em moedas estrangeiras na data do balanço são reconvertidos para a moeda funcional à taxa de câmbio naquela data. As diferenças de moedas estrangeiras resultantes da conversão são geralmente reconhecidas no resultado do exercício.

Ativos e passivos não monetários que são mensurados pelo valor justo em moeda estrangeira são reconvertidos para a moeda funcional à taxa de câmbio na data em que o valor justo foi determinado. Itens não monetários que são mensurados com base no custo histórico em moeda estrangeira são convertidos pela taxa de câmbio na data da transação. As diferenças de moedas estrangeiras resultantes da conversão são geralmente reconhecidas no resultado.

**c. Receita operacional**

**(i) Receita de contrato com cliente**

A receita é mensurada com base na contraprestação especificada no contrato com o cliente. O Grupo reconhece a receita quando transfere o controle sobre o produto ou serviço ao cliente. O CPC 47/IFRS 15 estabelece uma estrutura abrangente para determinar se e quando uma receita é reconhecida e por quanto a receita é mensurada. De acordo com o CPC 47/IFRS 15, a receita é reconhecida quando o cliente obtém o controle dos bens ou serviços. Determinar o momento da transferência de controle - em um momento específico no tempo ou ao longo do tempo - requer julgamento.

*Venda de combos de assinatura*

O Grupo oferece aos seus clientes combos para a contratação de pacotes de serviços. Como o combo de serviços não é condição essencial para prestação do serviço e não há qualquer customização para oferecer o serviço, o Grupo considera tal venda como uma obrigação de desempenho distinta. As receitas com prestação de serviços são reconhecidas em conformidade com o prazo do contrato vigente.

De acordo com o CPC 47 / IFRS 15, a alocação do desconto entre as obrigações de desempenho de cada serviço é permitida como se fossem serviços individuais. A receita total durante o contrato de prestação de serviços não será alterada e também não haverá alteração no processo de cobrança com clientes no fluxo de caixa do Grupo.

*Receita por quebra de contrato (permanência)*

O Grupo celebra alguns de seus contratos com seus clientes por um tempo mínimo de 12 meses. Se o cliente não permanecer durante período mencionado, serão cobradas certas taxas/multas proporcionais ao tempo restante para cumprir o contrato. Essa atividade não resulta na transferência de bem ou serviço prometido ao cliente.

Para fins de atendimento ao CPC 47/IFRS 15, considerando que tais taxas não são consideradas uma obrigação de desempenho distinta, a receita deve ser registrada em conjunto com a receita da referida prestação do serviço, deve ser diferida e reconhecida ao resultado ao longo do período do contrato.

**d. Benefícios a empregados**

**(i) Benefícios de curto prazo**

Além das obrigações oriundas da legislação trabalhista e dos acordos com entidades representantes de seus associados, o Grupo e suas controladas concedem plano de saúde, convênio odontológico, seguro de vida em grupo e programa de participação nos resultados.

As provisões contábeis são apuradas mensalmente em bases estimadas e apropriadas ao resultado, tendo como contrapartida as obrigações trabalhistas. O Grupo não oferece benefícios pós emprego.

**(ii) Acordos de pagamento baseado em ações**

O valor justo na data de outorga dos acordos de pagamento baseado em ações concedidos aos empregados é reconhecido como despesas de pessoal, com um correspondente aumento no

patrimônio líquido, durante o período em que os empregados adquirem incondicionalmente o direito aos prêmios. O valor reconhecido como despesa é ajustado para refletir o número de prêmios para o qual existe a expectativa de que as condições de serviço e de desempenho serão atendidas, de tal forma que o valor final reconhecido como despesa seja baseado no número de prêmios que efetivamente atendam às condições de serviço e de desempenho na data de aquisição (vesting date). Para os prêmios de pagamento baseado em ações que não contenham condições de aquisição (non-vesting conditions), o valor justo na data de outorga dos prêmios de pagamento baseado em ações é mensurado para refletir tais condições e não são efetuados ajustes posteriores para as diferenças entre os resultados esperados e os reais.

O valor justo do montante a pagar aos empregados com relação aos direitos sobre a valorização das ações, que são liquidados em ações do Grupo, é reconhecido como despesa com um correspondente aumento no passivo durante o período em que os empregados adquirem incondicionalmente o direito ao pagamento. O passivo é remensurado a cada data de balanço e na data de liquidação, baseado no valor justo dos direitos sobre valorização das ações. Quaisquer mudanças no valor justo do passivo são reconhecidas no resultado como despesas de pessoal.

**e. Subvenção e assistência governamentais**

As subvenções relacionadas aos benefícios fiscais na apuração do imposto de renda e contribuição social, são apurados e registrados no resultado do período como redução do imposto de renda, em atendimento ao Pronunciamento CPC 07 – Subvenção e Assistência Governamentais. O Grupo possui o direito à redução de 75% do Imposto sobre a renda e adicionais não restituíveis, calculados sobre o lucro da exploração na atividade de telecomunicação, a parcela do lucro decorrente de incentivos fiscais é objeto de destinação à Reserva de Lucro, denominada Reserva de Incentivos Fiscais, em conformidade com o artigo 195-A da Lei nº 6.404/76, a qual somente poderá ser utilizada para aumento do capital social ou absorção de prejuízos. As investidas indiretas Cabo e Videomar gozam deste incentivo fiscal.

Durante os exercícios de 2020 e 2019 a Cabo e a Videomar não auferiram lucros fiscais. Dessa forma não obteve no exercício receitas de subvenção governamental.

**f. Imposto de renda e contribuição social**

O imposto de renda e a contribuição social do exercício corrente e diferido são calculados com base nas alíquotas de 15%, acrescidas do adicional de 10% sobre o lucro tributável excedente de R\$ 240 para imposto de renda e 9% sobre o lucro tributável para contribuição social sobre o lucro líquido, e consideram a compensação de prejuízos fiscais e base negativa de contribuição social, limitada a 30% do lucro real do exercício.

A despesa com imposto de renda e contribuição social compreende os impostos de renda e contribuição social correntes e diferidos. O imposto corrente e o imposto diferido são reconhecidos no resultado a menos que estejam relacionados à combinação de negócios ou a itens diretamente reconhecidos no patrimônio líquido ou em outros resultados abrangentes.

**(i) Despesas de imposto de renda e contribuição social corrente**

A despesa de imposto corrente é o imposto a pagar ou a receber estimado sobre o lucro ou prejuízo tributável do exercício e qualquer ajuste aos impostos a pagar com relação aos exercícios anteriores. O montante dos impostos correntes a pagar ou a receber é reconhecido no

balanço patrimonial como ativo ou passivo fiscal pela melhor estimativa do valor esperado dos impostos a serem pagos ou recebidos que reflete as incertezas relacionadas a sua apuração, se houver. Ele é mensurado com base nas taxas de impostos decretadas na data do balanço.

Os ativos e passivos fiscais correntes são compensados somente se certos critérios forem atendidos.

**(ii) Despesas de imposto de renda e contribuição social diferido**

Ativos e passivos fiscais diferidos são reconhecidos com relação às diferenças temporárias entre os valores contábeis de ativos e passivos para fins de demonstrações financeiras e os usados para fins de tributação. Um ativo fiscal diferido é reconhecido em relação aos prejuízos fiscais e diferenças temporárias dedutíveis não utilizados, na extensão em que seja provável que lucros tributáveis futuros estarão disponíveis, contra os quais serão utilizados. Ativos fiscais diferidos são revisados a cada data de balanço e são reduzidos na extensão em que sua realização não seja mais provável.

**g. Imobilizado**

**(i) Reconhecimento e mensuração**

Itens do imobilizado são mensurados pelo custo histórico de aquisição ou construção, que inclui os custos de empréstimos capitalizados, deduzido de depreciação acumulada e quaisquer perdas acumuladas por redução ao valor recuperável (impairment).

Quando partes significativas de um item do imobilizado têm diferentes vidas úteis, elas são registradas como itens separados (componentes principais) de imobilizado.

**(ii) Custos subsequentes**

Custos subsequentes são capitalizados apenas quando for provável que benefícios econômicos futuros associados possam ser auferidos pelo Grupo.

**(iii) Depreciação**

A depreciação é calculada para amortizar o custo de itens do ativo imobilizado, líquido de seus valores residuais estimados, utilizando o método linear baseado na vida útil estimada dos itens. A depreciação é reconhecida no resultado. Terrenos não são depreciados.

As vidas úteis estimadas do ativo imobilizado são as seguintes:

	Vida útil média (anos)	
	2020	2019
Edificações	25	25
Benfeitoria bens de terceiros	17,5	17,5
Postes	25	25
Amplificador de rede	10	10
Móveis e utensílios	10	10
Sistema de comunicações	5	5
Computadores e periféricos	5	5
Maquinas e equipamentos	10	10
Sistema de refrigerações	10	10
Ferragens, ferramentas e instrumentos	5	5
Rede de transmissão de dados	10	10

Equipamentos TV/Internet/Rádio	10	10
Cable/Conversor/Instalações domiciliares	5	5
Equipamento de telefonia	10	10
Veículos	5	5
Equipamento em comodato	10	10

Os métodos de depreciação, as vidas úteis e os valores residuais são revistos a cada data de balanço e ajustados caso seja apropriado.

## **h. Ativos intangíveis e ágio**

### **(i) Reconhecimento e Mensuração**

#### *Ágio*

O ágio é mensurado ao custo, deduzido das perdas acumuladas por redução ao valor recuperável.

#### *Outros ativos intangíveis*

Outros ativos intangíveis que são adquiridos pelo Grupo e que têm vidas úteis finitas são mensurados pelo custo, deduzido da amortização acumulada e quaisquer perdas acumuladas por redução ao valor recuperável.

### **(ii) Gastos subsequentes**

Os gastos subsequentes são capitalizados somente quando eles aumentam os benefícios econômicos futuros incorporados ao ativo específico aos quais se relacionam. Todos os outros gastos, incluindo gastos com ágio gerado internamente, são reconhecidos no resultado conforme incorridos.

### **(iii) Amortização**

A amortização é calculada utilizando o método linear baseado na vida útil estimada dos itens, líquido de seus valores residuais estimados. A amortização é geralmente reconhecida no resultado. O ágio não é amortizado.

As vidas úteis estimadas são as seguintes:

	<u>Vida útil média em anos</u>	
	<b>2020</b>	<b>2019</b>
Software	5	5
Base de assinantes de internet (i)	7	7
Carteira de clientes (i)	4	4

- (i) Vidas úteis determinadas com base no fluxo dos contratos com os clientes.

Os métodos de amortização, as vidas úteis e os valores residuais são revistos a cada data de balanço e ajustados caso seja apropriado.

## **i. Instrumentos financeiros**

### **(i) Reconhecimento e mensuração inicial**

O contas a receber de clientes são reconhecidos inicialmente na data em que foram originados. Todos os outros ativos e passivos financeiros são reconhecidos inicialmente quando o Grupo se tornar parte das disposições contratuais do instrumento.

Um ativo financeiro (a menos que seja contas a receber de clientes sem um componente material de financiamento) ou um passivo financeiro é inicialmente mensurado pelo valor justo, mais, para um item não mensurado no VJR, custos de transação que são diretamente atribuíveis à sua aquisição ou emissão. As contas a receber de clientes sem um componente significativo de financiamento são mensuradas inicialmente pelo preço da transação.

**(ii) *Classificação e mensuração subsequente***

*Ativos Financeiros*

No reconhecimento inicial, um ativo financeiro é classificado como mensurado: pelo custo amortizado; no VJR (Valor justo por meio do resultado)- instrumento de dívida; na VJORA (Valor justo por meio de outros resultados abrangentes ) - instrumento patrimonial; ou no VJR. Os ativos financeiros não são reclassificados após o reconhecimento inicial, a menos que o Grupo altere o modelo de negócios para gerenciamento de ativos financeiros, caso em que todos os ativos financeiros afetados serão reclassificados no primeiro dia do período subsequente à alteração no modelo de negócios.

Um ativo financeiro é mensurado pelo custo amortizado se atender às duas condições abaixo e não for designado como mensurado no VJR:

- é mantido dentro de um modelo de negócios cujo objetivo é manter ativos financeiros para receber fluxos de caixa contratuais;
- e seus termos contratuais geram, em datas específicas, fluxos de caixa apenas relacionados ao pagamento de principal e juros sobre o valor em aberto do principal.

Um instrumento de dívida é medido no VJORA se atender às duas condições abaixo e não for designado como medido no VJR:

- é mantido dentro de um modelo de negócios cujo objetivo é alcançado tanto pelo recebimento de fluxos de caixa contratuais quanto pela venda de ativos financeiros; e
- seus termos contratuais geram, em datas específicas, fluxos de caixa que são apenas pagamentos de principal e juros sobre o valor em aberto do principal.

No reconhecimento inicial de um investimento em um instrumento patrimonial não mantido para negociação, o Grupo pode escolher, de forma irrevogável, apresentar alterações subsequentes no valor justo do investimento em ORA. Essa escolha é feita com base em investimentos.

Todos os ativos financeiros não classificados como mensurados ao custo amortizado ou ao VJORA, conforme descrito acima, são classificados como VJR. No reconhecimento inicial, o Grupo pode designar irrevogavelmente um ativo financeiro que atenda aos requisitos a serem mensurados pelo custo amortizado ou como VJORA, como VJR se eliminar ou reduzir significativamente uma incompatibilidade contábil que, de outra forma, surgiria.

*Ativos financeiros - Avaliação do modelo de negócio*

O Grupo realiza uma avaliação da finalidade do negócio em que um ativo financeiro é mantido em carteira, uma vez que isso reflete melhor a maneira como o negócio é gerenciado e as informações são fornecidas à Administração. As informações consideradas são compostas por:

- políticas e objetivos estabelecidos para o portfólio e operação prática dessas políticas. Eles incluem a questão de saber se a estratégia da administração se concentra em obter receitas de juros contratuais, manter um determinado perfil de taxa de juros, combinar a duração dos ativos financeiros com a duração dos passivos relacionados ou saídas de caixa esperadas ou a realização dos fluxos de caixa através da venda de ativos;

- como o desempenho do portfólio é avaliado e relatado à administração do Grupo;  
- riscos que afetam o desempenho do modelo de negócios (e os ativos financeiros mantidos nesse modelo de negócios) e a maneira pela qual esses riscos são gerenciados; e  
- a taxa de vendas, o volume e o momento das vendas de ativos financeiros em períodos anteriores, os motivos dessas vendas e as expectativas futuras de vendas.

Transferências de ativos financeiros para terceiros em transações que não se qualificam para desreconhecimento não são consideradas vendas, o que é consistente com o reconhecimento contínuo dos ativos do Grupo.

Ativos financeiros mantidos para negociação ou administrados com desempenho avaliado com base no valor justo são mensurados pelo valor justo por meio do resultado.

*Ativos financeiros – avaliação sobre se os fluxos de caixa contratuais são somente pagamentos de principal e de juros.*

Para fins dessa avaliação, o ‘principal’ é definido como o valor justo do ativo financeiro no reconhecimento inicial. Os ‘juros’ são definidos como uma contraprestação pelo valor do dinheiro no tempo e pelo risco de crédito associado ao valor principal em aberto durante um determinado período de tempo e pelos outros riscos e custos básicos de empréstimos (por exemplo, risco de liquidez e custos administrativos), assim como uma margem de lucro.

O Grupo considera os termos contratuais do instrumento para avaliar se os fluxos de caixa contratuais são somente pagamentos do principal e de juros. Isso inclui a avaliação sobre se o ativo financeiro contém um termo contratual que poderia mudar o momento ou o valor dos fluxos de caixa contratuais de forma que ele não atenderia essa condição. Ao fazer essa avaliação, o Grupo considera:

- eventos contingentes que modifiquem o valor ou o a época dos fluxos de caixa;  
- termos que possam ajustar a taxa contratual, incluindo taxas variáveis;  
- o pré-pagamento e a prorrogação do prazo; e  
- os termos que limitam o acesso do Grupo a fluxos de caixa de ativos específicos (por exemplo, baseados na performance de um ativo).

*Ativos financeiros - Mensuração subsequente e ganhos e perdas*

#### **Ativos financeiros a valor justo**

Esses ativos são mensurados subsequentemente ao valor justo. O resultado líquido, incluindo juros ou receita de dividendos, é reconhecido no resultado.

#### **Ativos financeiros a custo amortizado**

Esses ativos são subsequentemente mensurados ao custo amortizado utilizando o método de juros efetivos. O custo amortizado é reduzido por perdas por impairment. A receita de juros,

ganhos e perdas cambiais e o impairment são reconhecidos no resultado. Qualquer ganho ou perda no desreconhecimento é reconhecido no resultado.

*Passivos financeiros - classificação, mensuração subsequente e ganhos e perdas*

Os passivos financeiros foram classificados como mensurados como custo amortizado ou pelo valor justo por meio de resultado. Um passivo financeiro é classificado como mensurado pelo valor justo por meio do resultado se for classificado como mantido para negociação, se for um derivativo ou atribuído como tal no reconhecimento inicial. Passivos financeiros mensurados ao valor justo por meio de resultado são mensurados ao valor justo e o resultado líquido, acrescido de juros, é reconhecido no resultado. Outros passivos financeiros são subsequentemente mensurados pelo custo amortizado utilizando o método dos juros efetivos. As despesas com juros, ganhos e perdas cambiais são reconhecidos no resultado. Qualquer ganho ou perda no desreconhecimento também é reconhecido no resultado.

Os instrumentos financeiros mantidos pelo Grupo em 31 de dezembro de 2020 são apresentados no quadro a seguir:

Instrumentos financeiros	Classificação	Controladora		Consolidado	
		2020	2019	2020	2019
Caixa e equivalentes de caixa	Valor justo por meio do resultado	1.306	3	67.116	25.257
Aplicações financeiras	Custo amortizado	-	75	51.277	44.836
Contas a receber e outros recebíveis	Custo amortizado	-	-	41.555	27.325
<b>Total de ativos financeiros</b>		<b>1.306</b>	<b>78</b>	<b>159.948</b>	<b>97.418</b>
Instrumentos financeiros	Classificação	Controladora		Consolidado	
		2020	2019	2020	2019
Empréstimos e financiamentos	Custo amortizado	-	-	303.834	232.077
Arrendamentos	Custo amortizado	-	-	3.251	5.098
Fornecedores e outras contas a pagar	Custo amortizado	27	-	49.621	35.078
Contraprestação Contingente	Valor justo por meio do resultado	954	839	954	839
Obrigação com aquisição de controlada	Custo amortizado	16.894	16.532	106.334	82.264
<b>Total de passivos financeiros</b>		<b>17.875</b>	<b>17.371</b>	<b>463.994</b>	<b>355.356</b>

**(iii) Desreconhecimento**

*Ativos financeiros*

O Grupo desreconhece um ativo financeiro quando os direitos contratuais aos fluxos de caixa do ativo expiram, ou quando o Grupo transfere os direitos contratuais de recebimento aos fluxos de caixa contratuais sobre um ativo financeiro em uma transação na qual substancialmente todos os riscos e benefícios da titularidade do ativo financeiro são transferidos ou na qual o Grupo nem transfere nem mantém substancialmente todos os riscos e benefícios da titularidade do ativo financeiro e também não retém o controle sobre o ativo financeiro.

*Passivos financeiros*

O Grupo desreconhece um passivo financeiro quando sua obrigação contratual é retirada, cancelada ou expira.

No desreconhecimento de um passivo financeiro, a diferença entre o valor contábil extinto e a contraprestação paga (incluindo ativos transferidos que não transitam pelo caixa ou passivos assumidos) é reconhecida no resultado.

**(iv) *Compensação***

Os ativos ou passivos financeiros são compensados e o valor líquido apresentado no balanço patrimonial quando, e somente quando, o Grupo tenha atualmente um direito legalmente executável de compensar os valores e tenha a intenção de liquidá-los em uma base líquida ou de realizar o ativo e liquidar o passivo simultaneamente.

**j. *Capital social***

**(i) *Ações ordinárias***

Custos adicionais diretamente atribuíveis à emissão de ações e opções de ações são reconhecidos como redutores do patrimônio líquido. Efeitos de impostos relacionados aos custos dessas transações estão contabilizadas conforme o CPC 32 / IAS 12.

**k. *Redução ao valor recuperável (Impairment)***

**(i) *Ativos financeiros não derivativos***

*Instrumentos financeiros*

O Grupo reconhece provisões para perdas esperadas de crédito sobre ativos financeiros mensurados ao custo amortizado. O Grupo mensura a provisão para perda em um montante igual à perda de crédito esperada para a vida inteira do instrumento.

Ao determinar se o risco de crédito de um ativo financeiro aumentou significativamente desde o reconhecimento inicial e ao estimar as perdas de crédito esperadas, o Grupo considera informações razoáveis e passíveis de suporte que são relevantes e disponíveis sem custo ou esforço excessivo. Isso inclui informações e análises quantitativas e qualitativas, com base na experiência histórica do Grupo, na avaliação de crédito e considerando informações prospectivas (*forward-looking*), decorrentes de fatores macroeconômicos, como por exemplo, fatores que afetam o poder de compra e os hábitos de gasto do consumidor.

O Grupo presume que o risco de crédito de um ativo financeiro aumentou significativamente se este estiver com mais de 90 dias de atraso, e considerado como irrecuperável quando atinge 180 dias de vencido.

O Grupo considera um ativo financeiro como inadimplente quando é pouco provável que o devedor pague integralmente suas obrigações de crédito à Companhia, sem recorrer a ações como a realização da garantia (se houver alguma).

O período máximo considerado na estimativa de perda de crédito esperada é o período contratual máximo durante o qual o Grupo está exposto ao risco de crédito.

*Mensuração das perdas de crédito esperadas*

As perdas de crédito esperadas são estimativas ponderadas pela probabilidade de perdas de crédito. As perdas de crédito são mensuradas a valor presente com base em todas as

insuficiências de caixa (ou seja, a diferença entre os fluxos de caixa devidos à Companhia de acordo com o contrato e os fluxos de caixa que o Grupo espera receber).

#### *Ativos financeiros com problemas de recuperação*

Em cada data de balanço, o Grupo avalia se os ativos financeiros contabilizados pelo custo amortizado estão com problemas de recuperação. Um ativo financeiro possui “problemas de recuperação” quando ocorrem um ou mais eventos com impacto prejudicial nos fluxos de caixa futuros estimados do ativo financeiro.

Evidência objetiva de que ativos financeiros tiveram problemas de recuperação inclui os seguintes dados observáveis:

- Dificuldades financeiras significativas do emissor;
- Quebra de cláusulas contratuais, tais como inadimplência; ou,
- Reestruturação de um valor devido ao Grupo em condições que não seriam aceitas em condições normais.

#### **Apresentação da provisão para perdas de crédito esperadas no balanço patrimonial**

A provisão para perdas para ativos financeiros mensurados pelo custo amortizado é deduzida do valor contábil bruto dos ativos.

#### **Baixa**

O valor contábil bruto de um ativo financeiro é baixado quando o Grupo não tem expectativa razoável de recuperar o ativo financeiro em sua totalidade ou em parte. No entanto, os ativos financeiros baixados podem ainda estar sujeitos à execução de crédito para o cumprimento dos procedimentos do Grupo para a recuperação dos valores devidos.

#### **(ii) Ativos não-financeiros**

Em cada data de relato, os valores contábeis dos ativos não financeiros do Grupo, exceto os impostos diferidos, são analisados quanto ao desempenho das unidades geradoras de caixa definidas, a fim de identificar uma possível perda no valor recuperável do ágio e de outros ativos.

A determinação do valor recuperável da unidade geradora de caixa à qual o ágio é atribuído também inclui o uso de premissas e estimativas e requer um grau significativo de julgamento e critério. Se houver indicação de uma possível desvalorização nessas unidades geradoras de caixa, o valor recuperável do ativo é estimado. No caso de ágio, o valor recuperável é testado anualmente.

Para testes de redução ao valor recuperável, os ativos são agrupados em Unidades Geradoras de Caixa (UGCs), ou seja, o menor grupo possível de ativos que gera entradas de caixa por meio de seu uso contínuo, que são amplamente independentes das entradas de caixa de outros ativos ou UGCs. O ágio das combinações de negócios é alocado às UGCs ou grupos de UGCs que se beneficiam das sinergias da combinação.

O valor recuperável ou UGC de um ativo é o valor mais alto em uso e o valor justo menos os custos de venda. O valor em uso é baseado nos fluxos de caixa futuros estimados, descontados a valor presente, utilizando uma taxa de desconto antes dos impostos, que reflete as avaliações atuais do mercado quanto ao valor do dinheiro vezes e os riscos específicos dos ativos ou

UGC.atuais de mercado do valor do dinheiro no tempo e os riscos específicos do ativo ou da UGC.

Uma perda por redução ao valor recuperável é reconhecida se o valor contábil do ativo ou UGC exceder o seu valor recuperável.

Perdas por redução ao valor recuperável são reconhecidas no resultado, exceto para o ágio por rentabilidade futura. Perdas por redução ao valor recuperável são revertidas somente na extensão em que o novo valor contábil do ativo não exceda o valor contábil que teria sido apurado, líquido de depreciação ou amortização, caso a perda de valor não tivesse sido reconhecida.

## **I. Provisões**

As provisões são determinadas por meio do desconto dos fluxos de caixa futuros estimados a uma taxa antes de impostos que reflita as avaliações atuais de mercado quanto ao valor do dinheiro no tempo e riscos específicos para o passivo relacionado. Os efeitos do desreconhecimento do desconto pela passagem do tempo são reconhecidos no resultado como despesa financeira.

## **m. Arrendamentos**

### **(i) Determinando quando um contrato contém um arrendamento**

No início de um contrato, o Grupo avalia se um contrato é ou contém um arrendamento.

Um contrato é, ou contém um arrendamento, se o contrato transferir o direito de controlar o uso de um ativo identificado por um período de tempo em troca de contraprestação. Para avaliar se um contrato transfere o direito de controlar o uso de um ativo identificado, o Grupo utiliza a definição de arrendamento no CPC 06(R2)/IFRS 16.

### **(ii) Como arrendatário**

No início ou na modificação de um contrato que contém um componente de arrendamento, o Grupo aloca a contraprestação no contrato a cada componente de arrendamento com base em seus preços individuais. No entanto, para os arrendamentos de propriedades, o Grupo não possui componentes que devam ser separados no momento da sua mensuração inicial.

O Grupo reconhece um ativo de direito de uso e um passivo de arrendamento na data de início do arrendamento. O ativo de direito de uso é mensurado inicialmente ao custo, que compreende o valor da mensuração inicial do passivo de arrendamento, ajustado para quaisquer pagamentos de arrendamento efetuados até a data de início, mais quaisquer custos diretos iniciais incorridos pelo arrendatário e uma estimativa dos custos a serem incorridos pelo arrendatário na desmontagem e remoção do ativo subjacente, restaurando o local em que está localizado ou restaurando o ativo subjacente à condição requerida pelos termos e condições do arrendamento, menos quaisquer incentivos de arrendamentos recebidos.

O ativo de direito de uso é subsequentemente depreciado pelo método linear desde a data de início até o final do prazo do arrendamento, a menos que o arrendamento transfira a propriedade do ativo subjacente ao arrendatário ao fim do prazo do arrendamento, ou se o custo do ativo de direito de uso refletir que o arrendatário exercerá a opção de compra. Nesse caso, o ativo de direito de uso será depreciado durante a vida útil do ativo subjacente, que é determinada na

mesma base que a do ativo imobilizado. Além disso, o ativo de direito de uso é periodicamente reduzido por perdas por redução ao valor recuperável, se houver, e ajustado para determinadas remensurações do passivo de arrendamento.

O passivo de arrendamento é mensurado inicialmente ao valor presente dos pagamentos do arrendamento que não são efetuados na data de início, descontados pela taxa de juros implícita no arrendamento ou, se essa taxa não puder ser determinada imediatamente, pela taxa de empréstimo incremental do Grupo. Geralmente, o Grupo usa sua taxa incremental sobre empréstimo como taxa de desconto.

O Grupo determina sua taxa incremental sobre empréstimos obtendo taxas de juros de várias fontes externas de financiamento e fazendo alguns ajustes para refletir os termos do contrato e o tipo do ativo arrendado.

Os pagamentos de arrendamento incluídos na mensuração do passivo de arrendamento compreendem o seguinte:

- pagamentos fixos, incluindo pagamentos fixos na essência.

O passivo de arrendamento é mensurado pelo custo amortizado, utilizando o método dos juros efetivos. É remensurado quando há uma alteração nos pagamentos futuros de arrendamento resultante de alteração em índice ou taxa, se houver alteração nos valores que se espera que sejam pagos de acordo com a garantia de valor residual, se o Grupo alterar sua avaliação se exercerá uma opção de compra, extensão ou rescisão ou se há um pagamento de arrendamento revisado fixo em essência.

Quando o passivo de arrendamento é remensurado dessa maneira, é efetuado um ajuste correspondente ao valor contábil do ativo de direito de uso ou é registrado no resultado se o valor contábil do ativo de direito de uso tiver sido reduzido a zero. O Grupo apresenta ativos de direito de uso que não atendem à definição de propriedade para investimento em "ativo imobilizado" e passivos de arrendamento em "empréstimos e financiamentos" no balanço patrimonial.

**(iii) Arrendamentos de ativos de baixo valor**

O Grupo optou por não reconhecer ativos de direito de uso e passivos de arrendamento para arrendamentos de ativos de baixo valor e arrendamentos de curto prazo, incluindo equipamentos de TI. O Grupo reconhece os pagamentos de arrendamento associados a esses arrendamentos como uma despesa de forma linear pelo prazo do arrendamento, nas despesas gerais e administrativas, vide nota 34.

**n. Demonstrações de valor adicionado**

O Grupo elaborou demonstrações do valor adicionado (DVA) nos termos do pronunciamento técnico CPC 09 - Demonstração do Valor Adicionado, as quais são apresentadas como parte integrante das demonstrações financeiras conforme práticas contábeis adotadas no Brasil aplicável as companhias abertas, enquanto para as IFRS representam informação financeira suplementar.

**o. Mensuração do valor justo**

Valor justo é o preço que seria recebido na venda de um ativo ou pago pela transferência de um passivo em uma transação ordenada entre participantes do mercado na data de mensuração, no

mercado principal ou, na sua ausência, no mercado mais vantajoso ao qual o Grupo tem acesso nessa data.

Se um ativo ou um passivo mensurado ao valor justo tiver um preço de compra e um preço de venda, o Grupo mensura ativos com base em preços de compra e passivos com base em preços de venda.

A melhor evidência do valor justo de um instrumento financeiro no reconhecimento inicial é normalmente o preço da transação - ou seja, o valor justo da contrapartida dada ou recebida. Se o Grupo determinar que o valor justo no reconhecimento inicial difere do preço da transação e o valor justo não é evidenciado nem por um preço cotado num mercado ativo para um ativo ou passivo idêntico nem baseado numa técnica de avaliação para a qual quaisquer dados não observáveis são julgados como insignificantes em relação à mensuração, então o instrumento financeiro é mensurado inicialmente pelo valor justo ajustado para diferir a diferença entre o valor justo no reconhecimento inicial e o preço da transação. Posteriormente, essa diferença é reconhecida no resultado numa base adequada ao longo da vida do instrumento, ou até o momento em que a avaliação é totalmente suportada por dados de mercado observáveis ou a transação é encerrada, o que ocorrer primeiro.

**p. Receitas financeiras e despesas financeiras**

As receitas e despesas financeiras do Grupo representam juros e variações monetárias e cambiais decorrentes de aplicações financeiras, instrumentos financeiros, empréstimos, financiamentos, ajustes ao valor presente de transações que geram ativos e passivos monetários e outras operações financeiras, sendo reconhecidas pelo regime de competência quando ganhas ou incorridas, tais como:

- receita de juros;
- despesa de juros;
- ganhos/perdas líquidos de ativos financeiros mensurados pelo valor justo por meio do resultado;
- ganhos/perdas líquidos de variação cambial sobre ativos e passivos financeiros; e
- descontos financeiros adquiridos e concedidos.

**q. Novos pronunciamentos emitidos, mas não vigentes**

Uma série de novas normas foram efetivas para exercícios iniciados após 1º de janeiro de 2020. O Grupo não aplicou as seguintes normas e interpretações alteradas, pois não terão impacto significativo nas demonstrações financeiras consolidadas do Grupo:

- Reforma da taxa de juros de referência – Fase 2 (alterações ao CPC 48/IFRS 9, CPC 38/IAS 39, CPC 40/IFRS 7, CPC 11/IFRS 4 e CPC 06/IFRS 16);
- Concessões de aluguel relacionadas à COVID-19 (alteração ao CPC 06/IFRS 16);
- Referência à Estrutura Conceitual (Alterações ao CPC 15/IFRS 3);
- Classificação do Passivo em Circulante ou Não Circulante (Alterações ao CPC 26/IAS 1);

## 9 Caixa e equivalentes de caixa

	Controladora		Consolidado	
	2020	2019	2020	2019
Caixa	1	-	257	432
Bancos	-	3	10.174	24.818
Aplicação financeira (i)	1.305	-	56.685	7
<b>Total</b>	<b>1.306</b>	<b>3</b>	<b>67.116</b>	<b>25.257</b>

- (i) As aplicações financeiras do Grupo com liquidez diária e resgate imediato, possuem natureza de de capital de giro com liquidez. Do total consolidado, R\$ 55.000 corresponde a aplicações em fundos de títulos privados do Banco Itaú com um rendimento bruto de 70% do CDI sem incidência do IOF.

As análises sobre risco de crédito e taxa de juros pode ser observada na nota explicativa 28.

## 10 Aplicações financeiras

	Controladora		Consolidado	
	2020	2019	2020	2019
Garantia escrow (i)	-	-	43.711	36.538
Aplicação financeira - recursos vinculados a acordos contratuais (ii)	-	75	7.566	8.298
	<b>-</b>	<b>75</b>	<b>51.277</b>	<b>44.836</b>
Circulante	-	75	43.718	37.421
Não circulante	-	-	7.559	7.415
	<b>-</b>	<b>75</b>	<b>51.277</b>	<b>44.836</b>

- (i) Corresponde a investimentos financeiros para cumprimento de cláusulas contratuais e mantidos pela subsidiária Cabo Telecom no Banco Santander, em cotas de fundos de investimento sem vencimento. A remuneração reflete o risco da carteira, com base no CDI, fundos multimercados e índices de câmbio. A rentabilidade acumulada dos fundos de investimento para o exercício findo em 31 de dezembro de 2020 e para o exercício de 2019 foi de 0,15% a.a. e 6,50% a.a. respectivamente.
- (ii) Aplicação vinculada refere-se a cotas de fundos de investimentos de renda fixa, investidas principalmente em títulos públicos federais e / ou títulos privados com baixo risco de crédito, remunerados à taxa de referência do CDI e com índices comprometidos com variação cambial. Esses investimentos não têm vencimento e a rentabilidade acumulada para o exercício findo em 31 de dezembro de 2020 e para o exercício de 2019 foi de 2,09% a.a. e 5,83%, a.a. respectivamente.

Uma análise sobre risco de crédito e taxa de juros pode ser observada na nota explicativa 28.

## 11 Contas a receber de clientes

	Consolidado	
	2020	2019
Contas a receber - serviços	55.329	48.598
Outras contas a receber	2.439	1.270
<b>Subtotal</b>	<b>57.768</b>	<b>49.868</b>
Serviços a faturar	1.574	77
Provisão para redução ao valor recuperável	(17.787)	(22.620)
	<b>41.555</b>	<b>27.325</b>

Os recebíveis das investidas Cabo e Videomar, no montante R\$ 17.486, estão dados em garantias a empréstimos que pode ser observado na nota explicativa 19.

### Composição por idade dos valores a receber

	Consolidado			
	2020	%	2019	%
A vencer	17.963	31,10%	16.335	32,76%
Vencido (dias):				
Até 30 dias	9.611	16,64%	6.805	13,65%
31-60	2.035	3,52%	1.827	3,66%
61-90	1.452	2,51%	1.255	2,52%
91-120	1.335	2,31%	1.065	2,14%
121-180	2.141	3,71%	1.754	3,52%
>180	23.231	40,21%	20.827	41,76%
	<b>57.768</b>	<b>100%</b>	<b>49.868</b>	<b>100%</b>

### Movimentação da provisão para redução ao valor recuperável

	Consolidado	
	2020	2019
Saldo no início do exercício	(22.620)	(17.953)
Baixa por créditos incobráveis (*)	12.475	-
Constituição de provisão no exercício	(7.642)	(4.667)
<b>Saldo final</b>	<b>(17.787)</b>	<b>(22.620)</b>

(\*) Títulos com vencimentos acima de 180 dias e com valor inferior a R\$ 15, são considerados incobráveis.

O Grupo e suas controladas para constituir a provisão para redução ao valor recuperável do contas a receber realizou estudo individualizado da composição dos saldos da carteira de clientes, observando se o risco de crédito de um ativo financeiro aumentou significativamente

desde o reconhecimento inicial. Isso inclui informações e análises quantitativas e qualitativas, com base na experiência histórica do Grupo, na avaliação de crédito e considerando informações prospectivas. Ainda que o Grupo acredite que as premissas utilizadas são razoáveis, os resultados podem ser diferentes.

## 12 Impostos a recuperar

	<b>Consolidado</b>	
	<b>2020</b>	<b>2019</b>
ICMS a recuperar	6.538	3.076
Outros impostos a recuperar	623	1.479
	<b>7.161</b>	<b>4.555</b>

## 13 Outros créditos

	<b>Controladora</b>		<b>Consolidado</b>	
	<b>2020</b>	<b>2019</b>	<b>2020</b>	<b>2019</b>
Adiantamentos (i)	43	-	4.302	4.666
Dividendos a receber	10.059	10.059	-	-
Custos de transação	768	-	6.027	-
Outros	-	-	129	53
	<b>10.870</b>	<b>10.059</b>	<b>10.458</b>	<b>4.719</b>
Circulante	43	-	4.209	4.666
Não-circulante	10.827	10.059	6.249	53
	<b>10.870</b>	<b>10.059</b>	<b>10.458</b>	<b>4.719</b>

- (i) Adiantamentos realizados pelo Grupo para fornecedores de serviços diversos, aquisição de equipamentos e materiais, adiantamentos de salário e férias à colaboradores, bem como adiantamentos de pagamentos a fornecedores de transporte e alimentação.

## 14 Depósitos judiciais

	<b>Consolidado</b>	
	<b>2020</b>	<b>2019</b>
Depósitos judiciais	10.348	9.402
	<b>10.348</b>	<b>9.402</b>

Valores depositados judicialmente devido à ação de cobrança do Fundo de Universalização dos Serviços de Telecomunicações (FUST) incidentes sobre as mensalidades de ponto principal e de pontos adicionais pay-per-view. O Grupo está aguardando a cobrança formal por parte da ANATEL, quando então o saldo será compensado com o passivo provisionado, o, conforme explicado nas notas explicativas 21 e 24.

## 15 Investimentos em controladas

### a. Composição do saldo

Os investimentos em controladas, apresentados nas demonstrações financeiras individuais da controladora, é como segue:

Controladas Diretas	Capital Social		Patrimônio líquido		Resultado do período		Percentual de participação		Resultado de Equivalência Patrimonial		Ágio		Investimento em	
	2020	2019	2020	2019	2020	2019	2020	2019	2020	2019	2020	2019	2020	2019
Cabo Telecom	121.186	121.186	189.244	180.300	8.944	8.907	100,00%	99,99%	8.944	8.906	-	-	189.244	180.282
Videomar	36.674	36.674	36.201	36.096	121	1.077	100,00%	99,17%	121	1.068	-	-	36.201	35.797
Tecnet	14.218	14.218	19.026	17.246	1.780	9.363	99,99%	99,99%	1.780	9.362	50.123	50.123	19.024	17.245
A2 Agentes	62.940	43.795	117.352	43.729	3.915	(3.408)	100,00%	99,99%	3.915	(3.408)	-	-	117.352	43.724
<b>Total</b>	<b>235.018</b>	<b>215.873</b>	<b>361.823</b>	<b>277.371</b>	<b>14.760</b>	<b>15.939</b>	-	-	<b>14.760</b>	<b>15.928</b>	<b>50.123</b>	<b>50.123</b>	<b>361.821</b>	<b>277.048</b>

Controladas Indireta	Capital social	Patrimônio líquido	Resultado do período	Percentual de participação	Resultado de Equivalência Patrimonial 31/12/2020	Investimento em 31/12/2020	Investimento em 31/12/2019
Direta Comunicações Ltda	435	8.936	1.270	100,00%	1.270	8.936	5.708
Conexão Serviços de Comunicação Multimídia S.A	96.215	97.399	10.444	100,00%	10.444	97.399	5.815
Conexão Serviços de Valor Adicionado Ltda	4.500	35.298	17.652	100,00%	17.652	35.298	18.003
Mega SCM	2.450	2.525	1.513	100,00%	1.513	2.525	-
Mega SVA	400	2.566	1.736	100,00%	1.736	2.566	-
Center Participações S.A	15.359	(7.192)	4.131	100,00%	4.131	(7.192)	-
Cortez Online Provedora de Internet EIRELI	6.110	9.664	1.512	100,00%	1.512	9.664	-
<b>31 de dezembro de 2020</b>	<b>125.469</b>	<b>149.196</b>	<b>38.258</b>		<b>38.258</b>	<b>149.196</b>	<b>31.863</b>

**b. Movimentação**

A movimentação dos investimentos em controladas, apresentados nas demonstrações financeiras individuais da controladora, é como segue:

	31/12/2020	31/12/2019
<b>Saldo inicial em</b>		
Investimentos	277.048	268.767
Ágio por expectativa de rentabilidade futura	50.123	50.123
<b>Total investimentos</b>	<b>327.171</b>	<b>318.890</b>
Dividendos	-	(7.647)
Aumento devido à mudança na participação acionária	283	-
Ganho na emissão de ações (i)	44.730	-
Reserva de pagamento de adicional contingente (ii)	10.000	-
Adiantamento para futuro aumento de capital	15.000	-
Equivalência patrimonial	14.760	15.928
<b>Saldo final em</b>	<b>411.944</b>	<b>327.171</b>
Investimentos	361.821	277.048
Ágio por expectativa de rentabilidade futura	50.123	50.123

**i. Ganho com emissão de ações**

Em 03 de agosto de 2020, mediante Assembleia Geral Extraordinária a investida indireta Conexão Serviços de Comunicação Multimídia S.A, emitiu 1.063.547 novas ações nominativas e sem valor nominal, representando 18,27% do capital social da Companhia, acarretando em um aumento de capital no montante de R\$ 44.730. As ações emitidas pela Companhia foram integralmente subscritas pelo Sr. Claudio Cesar Almeida e tem como objetivo realizar parte do pagamento de aquisição da Center Participações S.A, conforme informado na nota 1.1. Após operação o capital social da Conexão fica apresentado da seguinte forma:

Acionistas	Capital (Em R\$)	Ações	%
A2 Agentes Autorizados Ltda.	R\$ 47.554.440	4.755.444	81,72280%
Claudio César Rabelo de Almeida	R\$ 44.729.646	1.063.547	18,27717%%
ALAOF do Brasil Administradora de Valores Mobiliários e Consultoria Ltda.	R\$ 20	2	0,00003%
<b>Total</b>	R\$ 92.284.106	5.818.993	100,00

Em 8 de setembro de 2020, mediante Assembleia Geral Extraordinária, a investida A2 Agente Autorizado celebrou o Instrumento Particular de Protocolo e Justificação de Incorporação de Ações de emissão da Conexão Serviços de Comunicação Multimídia S.A, conferindo a A2 Agente 100% do capital social da investida. Em contrapartida, a A2 Agente Autorizada, emitiu 3.742.025 novas ações nominativas e sem valor nominal, representando 7,92% do capital social da Companhia, acarretando em um aumento de capital no momento de R\$ 4.145. Após operação o capital social da A2 Agente fica apresentado da seguinte forma:

Acionistas	Capital (Em R\$)	Ações	%
Triple Play Brasil Participações S.A	R\$ 43.502.532	43.502.532	92,08%
Claudio César Rabelo de Almeida	R\$ 4.145.180	3.742.025	7,91%%
Gilber Victor Mionis Delia	R\$ 1	1	0,01%
<b>Total</b>	R\$ 47.647.713	47.244.558	100,00

Em 9 de setembro de 2020, mediante Assembleia Geral Extraordinária a Companhia celebrou o Instrumento Particular de Protocolo e Justificação de Incorporação de Ações de emissão da A2 Agente Autorizados S.A, conferindo a Triple Play, 100% do capital social da investida. Em contrapartida, a Triple Play, emitiu 15.273.805 novas ações nominativas e sem valor nominal, representando 4,01% do capital social da Companhia, acarretando em um aumento de capital no momento de R\$ 3.371.

Após operação o capital social da Companhia fica apresentado da seguinte forma:

Acionistas	Capital (Em R\$)	Ações	%
Alaof Brasil Midia Holding	R\$ 359.087.869	359.087.869	94,34%
Claudio César Rabelo de Almeida	R\$ 3.370.970	15.273.805	4,01%
Gilber Victor Minionis Delia	R\$ 1.760.294	6.284.371	1,65%
<b>Total</b>	<b>R\$ 364.219</b>	<b>380.646.045</b>	<b>100,00</b>

## ii. Reserva para pagamento de adicional contingente

Em 16 de julho de 2020 foi adquirida a empresa Center Participações pela controlada indireta Conexão SCM, conforme descrito na nota explicativa nº 1. Parte do valor da aquisição, à título de parcela adicional contingente, terá seu pagamento efetuado através da emissão de 1.087.119 ações ordinárias da Companhia, que constituiu valor justo de R\$ 10.000 na data de aquisição.

## 16 Imobilizado

O ativo imobilizado do Grupo é submetido à análise de indicação de perda de seu valor recuperável para assegurar que o valor contábil não supera o valor recuperável. Após a análise de fontes de informações externas e internas, em 31 de dezembro de 2020 os ativos não apresentaram qualquer indício de perda, desvalorização ou dano físico que pudesse comprometer o fluxo de caixa futuro do Grupo. O Grupo possui ativos dados em garantias a empréstimos no montante de R\$ 18.205, sendo R\$ 17.761 em Máquinas e Equipamentos, R\$ 275 em Rede de transmissão e R\$ 169 em Sistemas de combate a incêndio. Vide nota 19.

### a. Conciliação do valor contábil:

Descrição	Consolidado				
	Taxa de depreciação	Custo	Depreciação Acumulada	Líquido em 31.12.2020	Líquido em 31.12.2019
Terrenos	-	1.105	-	1.105	840
Edificações	4%	943	(546)	397	360
Benfeitoria bens de terceiros	6%	5.497	(2.233)	3.264	2.469
Postes	4%	2.266	(1.407)	859	849
Amplificador de rede	10%	151	(41)	110	67
Móveis e utensílios	10%	4.090	(2.180)	1.910	1.263
Sistema de comunicações	20%	423	(347)	76	94
Computadores e periféricos	20%	9.138	(5.468)	3.670	1.515
Maquinas e equipamentos	10%	17.863	(6.198)	11.665	1.558
Sistema de refrigerações	10%	1.011	(281)	730	520
Sistema de combate a incêndio	10%	595	(79)	516	558
Ferragens, ferramentas e instrumentos	20%	7.835	(6.305)	1.530	1.308
Rede de transmissão, equipamento óptico	20%	258.640	(103.850)	154.790	102.905
Equipamentos TV/internet/rádio	20%	76.531	(43.747)	32.784	27.950
Cable, conversor, instalações domiciliares	20%	394.273	(190.262)	204.011	145.742
Veículos	20%	6.475	(2.901)	3.574	1.378

**Triple Play Brasil Participações S.A.**  
Demonstrações financeiras  
em 31 de dezembro de 2020.

Celular	20%	91	(19)	72	51
Direito de uso		8.221	(5.196)	3.025	4.963
<b>Total Imobilizado líquido</b>		<b>795.148</b>	<b>(371.060)</b>	<b>424.088</b>	<b>294.391</b>

## b. Movimentação do valor contábil

Descrição	Valor em 31/12/2019	Aquisições (i)	Adições	Baixas	Depreciação	Valor em 31/12/2020
Terrenos	840	-	265	-	-	1.105
Edificações	360	83	1	-	(47)	397
Benfeitoria bens de terceiros	2.469	-	1.097	-	(302)	3.264
Postes	849	-	99	-	(89)	859
Amplificador de rede	67	54	-	-	(11)	110
Móveis e utensílios	1.263	560	484	(2)	(395)	1.910
Sistema de comunicações	94	5	5	-	(28)	76
Computadores e periféricos	1.515	689	2.632	(287)	(879)	3.670
Maquinas e equipamentos	1.558	7.353	3.841	(1)	(1.086)	11.665
Sistema de refrigerações	520	116	175	-	(81)	730
Sistema de Combate a Incêndio	558	-	-	-	(42)	516
Ferragens, ferramentas e instrumentos	1.308	385	358	-	(521)	1.530
Rede de transmissão, equipamento óptico	102.905	35.533	40.344	-	(23.992)	154.790
Equipamentos TV/internet/rádio	27.950	947	10.673	(47)	(6.739)	32.784
Cable, conversor, instalações domiciliares	145.742	8.049	95.399	(8)	(45.171)	204.011
Veículos	1.378	1.432	2.156	(388)	(1.004)	3.574
Celular	52	-	33	-	(13)	72
<b>Total</b>	<b>289.428</b>	<b>55.206</b>	<b>157.562</b>	<b>(733)</b>	<b>(80.400)</b>	<b>421.063</b>
Direito de uso	4.963	623	498	-	(3.059)	3.025
<b>Total imobilizado líquido</b>	<b>294.391</b>	<b>55.829</b>	<b>158.060</b>	<b>(733)</b>	<b>(83.459)</b>	<b>424.088</b>

- (i) Refere-se aos valores adquiridos pela aquisição das empresas Agily Telecomunicações Ltda., Grupo Mega, Outcenter e Cortez, nos montantes de R\$ 13.000, R\$ 1.305, R\$ 34.142 e R\$ 7.382, respectivamente.

### Aquisição de ativos Agily

Em 02 de janeiro de 2020, a controlada Tecnet adquiriu os ativos da Agily Telecomunicações Ltda., que oferecem serviços de prestação de serviços de comunicação multimídia - SCM, provedor de acesso às redes de telecomunicações.

A operação permitirá à subsidiária A2 Agentes, que oferece serviços de comunicação multimídia e provedor de acesso às redes de telecomunicação, ampliar e maximizar a comercialização de serviços prestados, possibilitando a expansão do portfólio de serviços, gerando valor agregado para a carteira de clientes da Companhia.

O valor total da aquisição dos ativos da Agily Telecomunicações foi de R\$ 20.080, sendo pago a primeira parcela no dia 02 de março de 2020, no montante de R\$ 6.325, no dia 04 de maio de 2020 foi pago um montante de R\$ 6.331, no dia 02 de julho de 2020 foi pago um montante de R\$ 3.710, e as demais serão pagas em 9 parcelas, com vencimentos semestrais até janeiro de 2025, iniciando em janeiro de 2021. O valores referem-se a um montante de R\$ 13.000 de ativos imobilizados e R\$ 7.080 de carteira de clientes.

Descrição	Valor em 31/12/2018	Adoção inicial IFRS 16	Aquisições	Baixas	Depreciação	Valor em 31/12/2019
Terrenos	664	-	176	-	-	840
Edificações	296	-	101	(400)	(37)	360
Benfeitoria bens de terceiros	1.844	-	1.248	-	(223)	2.469
Postes	800	-	134	-	(85)	849
Amplificador de rede	67	-	6	(179)	(6)	67
Móveis e utensílios	917	-	703	-	(178)	1.263
Sistema de comunicações	92	-	11	-	(9)	94
Computadores e periféricos	1.607	-	429	(26)	(521)	1.515
Maquinas e equipamentos	2.428	-	316	-	(1.160)	1.558
Sistema de refrigerações	397	-	181	-	(58)	520
Sistema de combate a incêndio	183	-	412	(21)	(37)	558
Ferragens, ferramentas e instrumentos	1.232	-	365	-	(268)	1.308
Rede de transmissão, equipamento óptico	78.498	-	36.176	(107)	(12.091)	102.905
Equipamentos TV/internet/rádio	23.917	-	8.191	-	(3.729)	27.950
Cable, conversor, instalações domiciliares	111.276	-	68.782	-	(34.316)	145.742

Veículos	1.191	-	526	(12)	(339)	1.378
Celular	21	-	48	(50)	(6)	51
<b>Total</b>	<b>225.430</b>	<b>-</b>	<b>117.805</b>	<b>(795)</b>	<b>(53.062)</b>	<b>289.428</b>
Direito de uso	-	4.458	2.705	-	(2.200)	4.963
<b>Total imobilizado líquido</b>	<b>225.430</b>	<b>4.458</b>	<b>120.510</b>	<b>(795)</b>	<b>(55.262)</b>	<b>294.391</b>

## 17 Intangível

### a. Movimentação do valor contábil (Controladora)

<b>Controladora</b>				
<b>Descrição</b>	<b>Taxa anual de amortização</b>	<b>Valor em 31/12/2019</b>	<b>Amortização</b>	<b>Valor em 31/12/2020</b>
Carteira de clientes (iii)	25%	3.812	(1.159)	2.653
<b>Total</b>		<b>3.812</b>	<b>(1.159)</b>	<b>2.653</b>

<b>Controladora</b>				
<b>Descrição</b>	<b>Taxa anual de amortização</b>	<b>Valor em 31/12/2018</b>	<b>Amortização</b>	<b>Valor em 31/12/2019</b>
Carteira de clientes (iii)	25%	4.794	(982)	3.812
<b>Total</b>		<b>4.794</b>	<b>(982)</b>	<b>3.812</b>

### b. Movimentação do valor contábil (Consolidado)

<b>Consolidado</b>						
<b>Descrição</b>	<b>Taxa anual de amortização</b>	<b>Valor em 31/12/2019</b>	<b>Aquisição</b>	<b>Adições</b>	<b>Amortização</b>	<b>Valor em 31/12/2020</b>
Software (i)	20%	5.602	567	1.684	(2.897)	4.956
Marcas e patentes		40	-	2.284	(882)	1.442
Carteira de clientes (ii)	20% a 25%	21.489	11.598	-	(6.624)	26.463
Ágio na aquisição de investimentos (iii)		263.067	95.488	-	-	358.555
Não concorrentes	20%	-	1.716	-	(148)	1.568
<b>Total</b>		<b>290.198</b>	<b>109.369</b>	<b>3.968</b>	<b>(10.551)</b>	<b>392.985</b>

<b>Consolidado</b>					
<b>Descrição</b>	<b>Taxa anual de amortização</b>	<b>Valor em 31/12/2018</b>	<b>Adições</b>	<b>Amortização</b>	<b>Valor em 31/12/2019</b>
Software (i)	20%	7.003	858	(2.259)	5.602
Base de assinantes (ii)	20%	1.640	1	(328)	1.313
Marcas e patentes		33	7	-	40
Carteira de clientes (ii)	25%	38.407	-	(18.231)	20.176
Ágio na aquisição de investimentos (iii)		263.067	-	-	263.067
<b>Total</b>		<b>310.150</b>	<b>866</b>	<b>(20.818)</b>	<b>290.198</b>

- (i) São os códigos de computadores necessários para o correto funcionamento dos equipamentos que controlam e gerenciam os serviços de voz, dados e vídeo da controlada indireta Cabo Serviços de Telecomunicações Ltda. Como também os sistemas ERP e CRM.
- (ii) A aquisição da base de assinantes da empresa BVCi, pela controlada indireta Alegria Telecomunicações do Brasil Ltda. foi efetivada no dia 1º de julho de 2018.
- Carteria de clientes na aquisição das controladas diretas Cabo Serviços de Telecomunicações Ltda, da Videomar Rede Nordeste S.A e Tecnet Provedor de Acesso as Redes de Comunicação Ltda. e das controladas indiretas Direta Comunicações Ltda, Direta Central de Alarmes e Comercio Ltda, Direta Processamentos de Dados Ltda, Alegria Telecomunicações do Brasil Ltda, Conexão Serviços de Comunicação Multimídia Ltda, Conexão Serviços de Valor Adicionado Ltda , Conexão Telecomunicações e Internet Ltda, Grupo Mega,Center Participações e Cortez Online
- (iii) *Ágio* na aquisição das empresas Tecnet Provedor de Acesso as Redes de Comunicação Ltda pela Triple Play Brasil Participações S/A e nas aquisições das empresas Direta Comunicações Ltda, Direta Central de Alarmes e Comercio Ltda, Direta Processamentos de Dados Ltda, Alegria Telecomunicações do Brasil Ltda, Conexão Serviços de Comunicação Multimídia S.A, Conexão Serviços de Valor Adicionado Ltda e Conexão Telecomunicações, Internet Ltda, , Grupo Mega e Center Participações pela empresa A2 Agentes Autorizados Ltda, e Cortez Online adquirida pela empresa Cabo Telecom.

### **c. Análise de recuperabilidade de ativos tangíveis e intangíveis**

#### **(i) Tangíveis e intangíveis com vida útil definida**

A Administração revisa anualmente o valor contábil líquido dos ativos tangíveis e intangíveis com vida útil definida com o objetivo de avaliar eventos ou mudanças nas circunstâncias econômicas, operacionais ou tecnológicas que possam indicar deterioração ou perda de seu valor recuperável.

#### **(ii) *Ágio pago por expectativa de rentabilidade futura***

O saldo de *ágio* apurado nas aquisições de participações societárias encontra-se fundamentado na expectativa de rentabilidade futura das operações adquiridas e soma R\$ 358.555 em 31 de dezembro de 2020.

Tecnet Pro. De acessos as redes de Com Ltda.	50.123
Cabo Serviços de Telecomunicações Ltda.	156.586
Videomar Rede Nordeste S/A	18.110
Conexão Serviços de Comunicação Multimídia S.A.	41.257
Grupo Mega	9.992
Center Participações S.A.	74.030
Direta Comunicações Ltda.	8.458
<i>Ágio</i>	358.555

As empresas testam anualmente o valor recuperável dos seus ativos intangíveis de vida útil indefinida, que se constitui principalmente de licenças e *ágio* por expectativa de resultados futuros, advindos de processos de combinação de negócios, utilizando o conceito do valor em uso, através de modelos de fluxo de caixa descontado.

O *ágio* apurado na aquisição do investimento é testado anualmente em relação ao seu valor de recuperação, no nível da unidade geradora de caixa.

#### **(iii) Principais premissas utilizadas nos testes de perda do valor recuperável de ativos tangíveis e intangíveis**

Para fins de teste de perda por redução ao valor recuperável de ativos tangíveis e intangíveis o Grupo e suas controladas consideraram cada empresa individual como unidades geradoras de caixa, sendo elas as controladas Cabo Serviços de Telecomunicações Ltda., Videomar Rede Nordeste S.A., Tecnet Prov. De acessos as Redes de Com. Ltda., e as controladas indiretas, sendo elas as empresas do Grupo Conexão (Conexão Serviços de Comunicação Multimídia S.A. e Conexão Serviços de Valor Adicionado Ltda.), Grupo Mega (Mega SCM e Mega SVA), Direta Comunicações Ltda. e Center Prestadora de Serviços S.A.

As controladas realizaram teste de valor recuperável dos ativos tangíveis e intangíveis em 2020, por meio de cálculo baseado no valor em uso a partir de projeções de caixa provenientes de orçamentos financeiros aprovados pela alta administração.

Os fluxos de caixa futuros foram descontados com base na taxa representativa do custo de capital. De forma consistente com as técnicas de avaliação econômica, a avaliação do valor em uso é efetuada para um período de 05 (cinco) anos, e a partir de então, considerando-se a perpetuidade das premissas tendo em vista a capacidade de continuidade dos negócios por tempo indeterminado.

Para desconto dos fluxos de caixa futuros utilizou-se a taxa real de 10,95% a.a. para as controladas Cabo Serviços de Telecomunicações Ltda., Videomar Rede Nordeste S.A., Tecnet Prov. De acessos as Redes de Com. Ltda., e as controladas indiretas, sendo elas as empresas do Grupo Conexão (Conexão Serviços de Comunicação Multimídia S.A. e Conexão Serviços de Valor Adicionado Ltda.), Grupo Mega (Mega SCM e Mega SVA), Direta Comunicações Ltda. e Center Prestadora de Serviços S.A.

A estimativa do valor em uso utilizou as seguintes premissas:

#### ***Receita***

##### **Cabo Serviços de Telecomunicações Ltda.**

O volume e o preço de venda foram projetados em base real (com inflação) com base nas estimativas do Grupo e resultam em crescimento composto agregado (CAGR) de 3,74% a.a. no exercício de 2020 (4,32% a.a. em 2019).

##### **Videomar Rede Nordeste S.A.**

O volume e o preço de venda foram projetados em base real (com inflação) com base nas estimativas do Grupo e resultam em crescimento composto agregado (CAGR) de 4,47 % a.a. entre o período de 2020 (5,77% a.a. em 2019).

##### **Tecnet Prov. De acessos as Redes de Com. Ltda.**

O volume e o preço de venda foram projetados em base real (com inflação) com base nas estimativas do Grupo e resultam em crescimento composto agregado (CAGR) de 4,13% a.a. no exercício de 2020 (13,09% em 2019)

##### **Grupo Conexão (Conexão Serviços de Comunicação Multimídia S.A. e Conexão Serviços de Valor Adicionado Ltda)**

O volume e o preço de venda foram projetados em base real (com inflação) com base nas estimativas do Grupo e resultam em crescimento composto agregado (CAGR) de 6,11% a.a no exercício de 2020 (15,79% em 2019).

##### **Direta Comunicações Ltda.**

O volume e o preço de venda foram projetados em base real (com inflação) com base nas estimativas do Grupo e resultam em crescimento composto agregado (CAGR) de 4,10% a.a. e no exercício de 2020 (5,61% em 2019).

##### **Grupo Mega (Mega SCM e Mega SVA), Direta Comunicações Ltda. e Center Prestadora de Serviços S.A.**

O volume e o preço de venda foram projetados em base real (com inflação) com base nas estimativas do Grupo e resultam em crescimento composto agregado (CAGR) de 3,66% a.a no exercício de 2020.

### ***Custo***

O custo foi projetado com base nas estimativas do Grupo, após a projeção das vendas.

### ***Despesas***

As despesas variáveis de vendas foram projetadas com base nos percentuais históricos sobre a receita operacional bruta.

As despesas administrativas e gerais de vendas foram embasadas nos gastos orçados e aprovados pela alta administração.

### ***Lucro Líquido e Geração de Caixa Livre***

A Geração de Caixa Livre é então calculada usando-se projeções de investimentos e variações de capital de giro. Para a perpetuidade a taxa de crescimento utilizada foi considerado a inflação de 3,5% a.a.

#### **Cabo Serviços de Telecomunicações Ltda.**

O Lucro Líquido resultante da aplicação das premissas acima cresce com uma taxa de crescimento composta (CAGR) de 14,14% a.a. entre o período de 2021 a 2025.

#### **Videomar Rede Nordeste S.A.**

O Lucro Líquido resultante da aplicação das premissas acima cresce com uma taxa composta (CAGR) de 15,22% a.a. entre o período de 2021 a 2025.

#### **Tecnet Prov. De acessos as Redes de Com. Ltda.**

O Lucro Líquido resultante da aplicação das premissas acima cresce com uma taxa composta (CAGR) de 4,45% a.a. entre o período de 2021 a 2025.

#### **Grupo Conexão (Conexão Serviços de Comunicação Multimídia S.A. e Conexão Serviços de Valor Adicionado Ltda)**

O Lucro Líquido resultante da aplicação das premissas acima cresce com uma taxa composta (CAGR) de 9,10% a.a. entre o período de 2021 a 2025.

#### **Direta Comunicações Ltda.**

O Lucro Líquido resultante da aplicação das premissas acima em suas controladas, cresce com uma taxa composta (CAGR) de 3,12% a.a. entre o período de 2021 a 2025.

#### **Grupo Mega (Mega SCM e Mega SVA), Direta Comunicações Ltda. e Center Prestadora de Serviços S.A.**

O Lucro Líquido resultante da aplicação das premissas acima cresce com uma taxa composta (CAGR) de 4,04% a.a. entre o período de 2021 a 2025.

## 18 Fornecedores e outras contas a pagar

	Consolidado	
	2020	2019
<b>Fornecedores</b>		
Fornecedores de sinais	15	5
Fornecedores nacionais	37.576	20.910
Fornecedores estrangeiros	2.992	7.532
Fornecedores de serviços	-	1.958
	<b>40.583</b>	<b>30.405</b>
<b>Outras contas a pagar</b>		
Contas a pagar programadoras	2.654	3.387
Energia, água e telefones	130	216
Outras (i)	6.254	1.070
	<b>9.038</b>	<b>4.673</b>
	<b>49.621</b>	<b>35.078</b>
Circulante	45.660	35.078
Não circulante	3.961	-
	<b>49.621</b>	<b>35.078</b>

- (i) Do montante total, R\$ 3.961 corresponde ao saldo devedor referente a aquisição dos ativos da Agily Telecomunicação que ocorreu em 02 de fevereiro de 2020. Esse valor será pago em nove parcelas, com vencimentos semestrais até janeiro de 2025, conforme descrito na nota 16.

## 19 Empréstimos, financiamentos e arrendamentos

### (i) Composição do saldo

As informações sobre os termos contratuais dos empréstimos e financiamentos, que são mensurados pelo custo amortizado, são descritas a seguir.

Instituição financeira	Vencimentos	Taxa de juros ao ano	Modalidade	Consolidado	
				2020	2019
IFC International	abr/26	CDI + 3,75%a.a	Investimentos e aquisições	121.492	122.324
Banco do Nordeste do Brasil	dez/22	9,43% a.a.	Inversões fixas	-	4.380
Banco Itaú – CCB	mai/25	CDI + 4%a.a	Capital de giro	68.402	62.297
BNDES	mar/20	11,18%a.a	Inversões fixas	-	51
Bradesco	out/23	CDI+3,96% a.a	Capital de giro	2.908	-
Caixa Econômica Federal	ago/20	4,99% a.a	Capital de giro	-	236
IDB - InterAmerican Development Bank (a)	abr/26	CDI+3,75% a.a	Investimentos e aquisições	120.826	40.410
SG Equipment Finance	out/20	8,60% a.a		-	2.379
(-) Custos com financiamentos				(9.794)	(11.590)
<b>Empréstimos e financiamentos</b>				<b>303.834</b>	<b>220.487</b>
Passivo de arrendamento		5,85 - 24,5% a.a		3.251	5.094
<b>Arrendamentos mercantil</b>				<b>3.251</b>	<b>5.094</b>
<b>Total</b>				<b>307.085</b>	<b>225.581</b>
Circulante				41.974	19.091
Não circulante				265.111	206.490
				<b>307.085</b>	<b>225.581</b>

**Triple Play Brasil Participações S.A.**  
*Demonstrações financeiras*  
*em 31 de dezembro de 2020.*

- (a) Grupo assinou um financiamento com a IDB - Inter-American Development Bank no valor de R\$ 120.000 em 2019 onde recebeu um valor total de R\$ 40.000 no mesmo exercício. Em 20 de abril de 2020 foi realizado uma nova liberação de R\$ 25.000 desse recurso e em dezembro de 2020 o restante, no montante de R\$ 55.000 foi liberado. Os termos do contrato foram os seguintes: taxa de juros CDI + 3,75% ao ano, com carência de 2 anos e amortização em 5 anos após o período de carência, encerrando em abril de 2026. As garantias concedidas estão descritas no item Garantias desta mesma nota.

Os empréstimos e financiamentos apresentam a seguinte maturidade:

<b>Ano</b>	<b>31/12/2020</b>	<b>31/12/2019</b>
2020	-	18.776
2021	43.646	24.985
2022	23.143	42.179
2023	88.962	54.231
2024	85.738	52.860
Após 2024	<u>75.390</u>	<u>44.140</u>
	316.879	237.171
(-) Custo de financiamentos	<u>(9.794)</u>	<u>(11.590)</u>
	<u>307.085</u>	<u>225.581</u>

**(ii) Movimentação (Consolidado)**

	2019	Aquisições (*)	Apropriação	Adições		Pagamento		2020
				Liberações	Juros	Principal	Juros	
Banco do Nordeste do Brasil	4.380	-	-	-	155	(4.535)	-	-
Banco Itaú – CCB	62.297	378	-	7.550	4.396	(5.535)	(684)	68.402
Caixa Econômica Federal	235	-	-	-	4	(232)	(7)	-
IFC International	122.325	-	-	-	8.014	-	(8.847)	121.492
BNDES	51	-	-	-	-	(51)	-	-
SG Equipment Finance	2.379	466	-	59	87	(2.935)	(56)	-
IDB – Inter American Development Bank	40.410	-	-	80.000 (**)	3.633	-	(3.217)	120.826
Banco Bradesco	-	2.469	-	3.040	106	(2.601)	(106)	2.908
<b>Total</b>	<b>232.077</b>	<b>3.313</b>	<b>-</b>	<b>90.649</b>	<b>16.395</b>	<b>(15.889)</b>	<b>(12.917)</b>	<b>313.628</b>
(-) Custos de financiamentos	(11.590)	-	1.796	-	-	-	-	(9.794)
<b>Total empréstimos e financiamentos</b>	<b>220.487</b>	<b>3.313</b>	<b>1.796</b>	<b>90.649</b>	<b>16.395</b>	<b>(15.889)</b>	<b>(12.917)</b>	<b>303.834</b>
Passivo de arrendamento	5.094	623	-	511	455	(2.977)	(455)	3.251
<b>Total arrendamentos</b>	<b>5.094</b>	<b>623</b>	<b>-</b>	<b>511</b>	<b>455</b>	<b>(2.977)</b>	<b>(455)</b>	<b>3.251</b>
<b>Total empréstimos, financiamentos e arrendamentos</b>	<b>225.581</b>	<b>3.936</b>	<b>1.796</b>	<b>91.160</b>	<b>16.850</b>	<b>(18.866)</b>	<b>(13.372)</b>	<b>307.085</b>

(\*) Saldos decorrente da aquisição da Outcenter Participações S.A

(\*\*) Em abril e dezembro de 2020 foram realizadas as liberações previstas no montante de R\$ 25.000 e R\$ 55.000, respectivamente, dos recursos com o banco IDB - Inter-American Development Bank.

**Triple Play Brasil Participações S.A.**  
*Demonstrações financeiras*  
em 31 de dezembro de 2020.

	Saldo em 2018	Adições	Apropriação	Adoção do IFRS 16	Adições		Pagamentos		Saldo em 2019
					Liberações	Juros	Principal	Juros	
Banco do Nordeste do Brasil	5.840	-	-	-	-	-	(1.460)	-	4.380
Banco Itaú – CCB	114	-	-	-	58.000	4.297	(114)	-	62.297
SG Equipment	-	-	-	-	-	-	-	-	-
Banco do Brasil	28	-	-	-	-	-	(28)	-	-
Caixa Econômica Federal	444	-	-	-	-	-	(209)	-	235
Banco Itaú	-	-	-	-	-	-	-	-	-
IFC International	122.746	-	-	-	-	13.404	-	(13.825)	122.325
BNDES	109	-	-	-	56	-	(114)	-	51
SG Equipment Finance	3.971	-	-	-	-	-	(1.591)	-	2.379
IDB – Inter American Development Bank	-	-	-	-	40.000	480	-	(70)	40.410
<b>Total</b>	133.252	-	-	-	98.056	18.181	(3.516)	(13.895)	232.077
(-) Custos de financiamentos	(4.405)	(8.049)	864	-	-	-	-	-	(11.590)
<b>Total empréstimos e financiamentos</b>	128.847	(8.049)	864	-	98.056	18.181	(3.516)	(13.895)	220.487
Passivo de arrendamento	-	2.705	-	4.458	-	554	(2.069)	(554)	5.094
<b>Total arrendamentos</b>	-	2.705	-	4.458	-	554	(2.069)	(554)	5.094
<b>Total empréstimos, financiamentos e arrendamentos</b>	<b>128.847</b>	<b>(5.344)</b>	<b>864</b>	<b>4.458</b>	<b>98.056</b>	<b>18.735</b>	<b>(5.585)</b>	<b>(14.449)</b>	<b>225.581</b>

**(iii) Garantias**

Os empréstimos e financiamentos estão garantidos por:

Instituição financeira	Contrato	Garantias
Banco Itaú	Contrato 24501829	<ul style="list-style-type: none"> <li>Fiança bancária com garantia dos direitos creditórios da Cabo, referente aos recebíveis efetuados em cartão de crédito ou débito, processados pelo banco Itaú, no valor proporcional ao saldo devedor do financiamento. (Nota 11)</li> </ul>
IFC - Corporação Financeira Internacional e IDB – Inter American Development Bank	Contrato 37968	<p>Penhor do 100% das ações de sua investida Videomar (Multiplay) e penhor do 100% das cotas das investidas Cabo Serviços, Direta Central de Alarmes e Comercio Ltda, Direta Comunicações Ltda, Direta Processamento de Dados Ltda, Alegria Telecomunicações do Brasil Ltda, Conexão Serviços de Comunicação Multimídia S.A., Conexão Serviços de Valor Adicionado Ltda, Conexão Telecomunicações e Internet Ltda.</p> <ul style="list-style-type: none"> <li>Cessão de direitos creditórios Cabo e Videomar (Nota 11)</li> <li>Hipoteca sobre o imóvel da Cabo Serviços por um valor de R\$ 4.600.</li> <li>Penhor de bens e Equipamentos das investidas Cabo, Videomar (Multiplay) e Tecnet pelo valor de R\$ 18.205.</li> </ul>

**(iv) Covenants**

O Grupo detém empréstimos bancários no montante de R\$ 313.628 em 31 de dezembro de 2020 (R\$ 232.077 em 2019).

Os empréstimos com as instituições IFC International e IDB – Inter American Development Bank serão pagos em 10 parcelas findando em abril de 2026 e possui *covenants* a nível do grupo incluindo Triple Play e A2 Agentes Autorizados, onde ficou estabelecido que se qualquer um dos tomadores, a qualquer momento pagar á IFC e ao IDB uma quantia inferior ao montante então devido, a IFC e IDB poderão aplicar e executar as garantias estabelecidas. Este financiamento possui *covenants* relacionados ao cumprimento de indicadores financeiros, sendo eles a relação entre dívida bancária/EBITDA que não deverá ser superior a 3, e o índice de cobertura do serviço da dívida que deverá ser maior do que 1,2.

**20 Parcelamentos de tributos**

	<b>Consolidado</b>	
	<b>2020</b>	<b>2019</b>
Parcelamento federais (i)	17.852	-
Parcelamentos estaduais (ii)	12.094	-
Parcelamentos municipais	9	-
	<b>29.955</b>	<b>-</b>
Circulante	8.451	-
Não circulante	21.504	-
	<b>29.955</b>	<b>-</b>

O saldo de parcelamentos são advindo da aquisição da controlada indireta Outcenter ocorrida em 2020.

- (i) Parcelamentos de impostos federais: Parcelamento débitos de PIS, COFINS, IRPJ e CSLL, além da adesão ao Parcelamento Especial de Regularização Tributária – PERT. A controlada indireta Center Prestadora de Serviços Ltda, aderiu ao Programa Especial de Regularização Tributária – PERT em 2017, onde foram incluídos tantos os débitos federais e previdenciários, que estavam em aberto até a data.
- (ii) A Center Prestadora de Serviços de Telecomunicações adotou parcelamento do estado de Minas Gerais referente ao ICMS corrente operacional e também do ICMS sobre operações interestaduais conhecido como DIFAL. A controlada aderiu aos parcelamentos estaduais nos exercícios de 2018; 2019 e 2020 referente as operações do mesmo período. Ao todo são 04 (quatro) parcelamentos estaduais e seus vencimentos ocorrem até maio de 2025.

Os saldos dos parcelamentos possuem atualização monetária atreladas a taxa referencial do Sistema Especial de Liquidação e de Custódia - SELIC.

#### **b. Cronograma de vencimentos**

<u>Ano</u>	<u>2020</u>
2021	8.451
2022	8.451
2023	6.450
2024	4.420
Após 2024	2.183
<b>Total</b>	<u><u>29.955</u></u>

## **21 Obrigações tributárias**

	<u>Consolidado</u>	
	<u>2020</u>	<u>2019</u>
FUST a pagar (a)	10.749	9.291
ICMS a recolher	11.466	5.163
COFINS a recolher	1.495	960
Outros	3.436	2.503
<b>Total</b>	<u><u>27.146</u></u>	<u><u>17.917</u></u>

- (a) Valores referentes ao recolhimento em juízo do imposto Fundo de Universalização dos Serviços de Telecomunicações (FUST), uma vez que a controlada Videomar Rede Nordeste S.A. questiona a incidência dessa tributação sobre as receitas de mensalidade. Por determinação da justiça, o Grupo vem fazendo o recolhimento desses impostos através de depósitos judiciais.

## 22 Passivo fiscal diferido

	<b>Consolidado</b>	
	<b>2020</b>	<b>2019</b>
Passivo fiscal diferido - Não circulante	15.712	11.098
<b>Total</b>	<b>15.712</b>	<b>11.098</b>

### a. Movimentação do Imposto de renda e contribuição social diferido (Consolidado)

	Saldo em 31/12/2019	Reconhecido no resultado	Saldo em 31/12/2020
Ativo (passivo) diferido			
IR e CS sobre diferenças temporárias			
Provisão para perdas sobre créditos	(481)	263	(218)
Provisão para riscos fiscais, cíveis e trabalhistas	18	46	64
Impostos diferidos direito de uso	15	(14)	1
Ágios	(10.937)	(4.984)	(15.921)
Provisões dedutíveis	287	75	362
<b>Total do ativo (passivo) líquido</b>	<b>(11.098)</b>	<b>(4.613)</b>	<b>(15.712)</b>
Ativo fiscal diferido	288		362
Passivo fiscal diferido	(11.386)		(16.074)
Ativo (passivo) fiscal diferido líquido	(11.098)		(15.712)
	Saldo em 31/12/2018	Reconhecido no resultado	Saldo em 31/12/2019
<b>Ativo (passivo) diferido</b>			
<b>IR e CS sobre diferenças temporárias</b>			
Provisão para perdas sobre créditos	(322)	(159)	(481)
Provisão para riscos fiscais, cíveis e trabalhistas	18	-	18
Impostos diferidos direito de uso	-	15	15
Carteira de Clientes	(4.559)	4.559	-
Ágios	(5.953)	(4.984)	(10.937)
Provisões dedutíveis	204	83	287
<b>Total do ativo (passivo) líquido</b>	<b>(10.612)</b>	<b>(486)</b>	<b>(11.098)</b>
Ativo fiscal diferido	204		288
Passivo fiscal diferido	(10.816)	-	(11.386)
Ativo (passivo) fiscal diferido líquido	(10.612)	-	(11.098)

## 23 Provisões e obrigações trabalhistas

	Controladora		Consolidado	
	2020	2019	2020	2019
Salários e ordenados a pagar	-	-	5.762	1.441
INSS a recolher	32	-	1.836	1.374
FGTS a recolher	-	-	488	374
Provisão para férias e encargos	-	-	6.679	4.705
Bônus a pagar	3.115	1.244	6.502	3.171
Outros	-	-	130	189
<b>Total</b>	<b>3.147</b>	<b>1.244</b>	<b>21.397</b>	<b>11.254</b>

## 24 Provisões para contingências

### (i) Composição do saldo

	Consolidado	
	2020	2019
Provisão para ações cíveis - ECAD	9.443	8.955
Provisão para ações cíveis - demais causas	618	484
Provisão para ações tributárias - FUST ANATEL	484	508
Provisão para ações tributárias - demais causas	109	109
Provisão para ações trabalhistas	326	1
<b>Total</b>	<b>10.980</b>	<b>10.057</b>

### (ii) Movimentação das provisões para contingências

Descrição	Consolidado		
	Valor em 31/12/2019	Adições	Valor em 31/12/2020
Provisão para ações cíveis - ECAD	8.955	488	9.443
Provisão para ações cíveis - demais causas	508	110	618
Provisão para ações tributárias - FUST ANATEL	484	-	484
Provisão para ações tributárias - demais causas	109	-	109
Provisão para ações trabalhistas	1	325	326
<b>Total</b>	<b>10.057</b>	<b>923</b>	<b>10.980</b>

Descrição	Consolidado			Valor em 31/12/2019
	Valor em 31/12/2018	Adições	Reversões	
Provisão para ações cíveis - ECAD	8.407	548	-	8.955
Provisão para ações cíveis - demais causas	484	-	-	484
Provisão para ações tributárias - FUST ANATEL	519	-	(11)	508
Provisão para ações tributárias - demais causas	109	-	-	109
Provisão para ações trabalhistas	1	-	-	1
<b>Total</b>	<b>9.520</b>	<b>548</b>	<b>(11)</b>	<b>10.057</b>

A controlada Videomar Rede Nordeste S.A. é ré em ações judiciais e processos administrativos perante alguns tribunais e órgãos governamentais, decorrentes do curso normal das operações, envolvendo questões cíveis (ECAD) e (FUST) conforme descritos a seguir:

#### ***Provisão para ações cíveis – ECAD***

Trata-se de uma representação proposta pela Associação Brasileira de Televisão por Assinatura (ABTA) em desfavor do Escritório Central de Arrecadação e Distribuição (ECAD) e suas associações pela prática de conduta anticompetitiva, consistente na fixação conjunta dos valores referentes aos direitos de execução pública de obras musicais, lítero-músicas e fonogramas e na criação de barreiras à entrada para impedir ou dificultar a constituição de novas associações.

A Videomar Rede Nordeste S.A. está discutindo judicialmente o montante dos valores exigidos pelo Escritório Central de Arrecadação e Distribuição (ECAD), órgão que atua como representante legal de artistas e autores na cobrança e distribuição de pagamentos de royalties a eles devidos pela divulgação pública de composições musicais no Brasil. A Administração do Grupo, apoiada na opinião de seus assessores jurídicos, julgou que os valores contabilizados são suficientes para fazer face às prováveis perdas sobre tal questão.

#### ***Provisão para ações tributárias - FUST ANATEL***

A Controlada Videomar Rede Nordeste S.A. questiona, em via administrativa, a cobrança do Fundo de Universalização dos Serviços de Telecomunicações (FUST) pela Agência Nacional de Telecomunicações (ANATEL), sobre suas receitas provenientes de serviços de internet banda larga.

Adicionalmente, sobre as receitas provenientes para as demais bases de incidência (mensalidades referentes ao ponto principal, mensalidades de pontos adicionais pay-per-view), a partir de abril de 2012, o Grupo passou a depositar judicialmente o FUST, conforme explicado na nota de nº 14. A Administração do Grupo julgou suficiente os valores provisionados para fazer face às prováveis perdas sobre tais questões.

#### ***Provisão para ações cíveis - demais causas***

Referem-se a ações movidas por clientes requerendo indenizações por danos morais. O Grupo, com base na avaliação de seus assessores jurídicos, julgou suficiente os valores provisionados para fazer face às prováveis perdas sobre tais questões.

#### ***Provisão para ações trabalhistas***

Refere-se a ações movidas por ex-funcionários requerendo direitos trabalhistas de períodos trabalhados. A Administração da Sociedade julga que os valores contabilizados são suficientes

para fazer face às prováveis perdas sobre tais questões.

***Provisões trabalhistas, cíveis e tributárias com possíveis chances de perda***

O Grupo discute outras ações para as quais a estimativa dos assessores jurídicos é de perdas possíveis. Para essas ações, não foi constituída provisão contábil para fazer face às eventuais perdas, tendo em vista que as Controladas consideram ter embasamento jurídico que fundamenta os procedimentos adotados para a defesa.

	<u>Consolidado</u>	
	<b>2020</b>	<b>2019</b>
Perda possível		
Provisão para ações cíveis - ECAD	8.712	8.712
Provisão para ações cíveis - demais causas	2.602	115
Provisão para ações tributárias - demais causas	999	998
Provisão para ações trabalhistas	<u>471</u>	<u>74</u>
<b>Total</b>	<b><u>12.784</u></b>	<b><u>9.899</u></b>

## **25 Outras obrigações**

	<u>Consolidado</u>	
	<b>2020</b>	<b>2019</b>
Consultoria a pagar (i)	10.750	9.500
Adiantamentos de assinantes	581	1.037
Outras contas a pagar	<u>1.517</u>	<u>1.140</u>
<b>Total</b>	<b><u>12.848</u></b>	<b><u>11.819</u></b>
Circulante	12.750	11.722
Não circulante	<u>98</u>	<u>97</u>
<b>Total</b>	<b><u>12.848</u></b>	<b><u>11.819</u></b>

- (i) Em 01 de novembro de 2018, a controlada A2 Agentes adquiriu o controle do Grupo Conexão, um cluster localizado em Mococa-SP, após a aquisição foi contratado uma consultoria operacional especialista no segmento e na região na qual a empresa se encontra. Os serviços de consultorias foram contratados para auxílio no processo de construção de novas redes de transmissão, análise de viabilidade de áreas de expansão na região, relacionamentos com fornecedores e clientes, contrato encerra sua vigência em 31 de dezembro de 2020. Do total, o montante de R\$ 9.500 refere-se à provisão para pagamento dessa assessoria.

## 26 Obrigação com aquisição de controlada

	Controladora		Consolidado	
	2020	2019	2020	2019
Contas a pagar - escrow (a)	-	-	43.711	36.538
Contraprestação contingente (c)	954	839	954	839
Sellers Note (b)	<u>16.894</u>	<u>16.532</u>	<u>62.623</u>	<u>45.726</u>
<b>Total</b>	<b><u>17.848</u></b>	<b><u>17.371</u></b>	<b><u>107.288</u></b>	<b><u>83.103</u></b>
Circulante	7.408	-	66.223	40.192
Não circulante	<u>10.440</u>	<u>17.371</u>	<u>41.065</u>	<u>42.911</u>
<b>Total</b>	<b><u>17.848</u></b>	<b><u>17.371</u></b>	<b><u>107.288</u></b>	<b><u>83.103</u></b>

- (a) Refere-se à obrigações e garantias com os investidores, referente a aquisição da Cabo, Bahia Participações e Natal Participações, a serem amortizadas pelo prazo de prescrição das contingências e garantias das operações. O recurso financeiro para garantir a liquidez dessa obrigação está mantido em aplicações financeiras vinculadas, conforme descrito na nota explicativa 10.
- (b) O Sellers Note consolidado contém o saldo devedor a pagar pela aquisição das empresas Direta Comunicações, Direta Central, Direta Processamento, Alegria, Conexão SCM, Conexão SVA, Conexão Processamento, Grupo Mega, Outcenter Participações S.A. e Cortez Online, na controladora o saldo a pagar deve-se pela aquisição da empresa Tecnet.

As contas a pagar pelas aquisições das controladas (*sellers note*) apresentam a seguinte maturidade:

Ano	31/12/2020	31/12/2019
2020	-	7.736
2021	20.138	9.611
2022	13.845	13.463
2023	23.192	14.916
2024	2.988	-
2025	2.460	-
Total	<u>62.623</u>	<u>45.726</u>

- (c) Nas aquisições da Tecnet e Outcenter, foi acordado com os vendedores o pagamento de um valor adicional caso a Companhia atingisse condições específicas, conforme descrito abaixo:

O Grupo acordou em pagar aos vendedores da Tecnet, um montante de R\$ 3.000, caso Empresa gerasse de “Caixa Livre” uma média mensal de R\$ 890 mil durante trimestre imediatamente posterior ao fechamento do contrato. Essa condição foi atendida no período acordado, sendo realizado um pagamento de R\$ 2.200 em fevereiro de 2019, e o saldo devedor será pago em duas parcelas, em outubro de 2021 e 2023. Em 31 de dezembro de 2020 o saldo devedor do Earn-out é de R\$ 954 (em 2019 era R\$ 839).

O Grupo acordou em pagar aos vendedores da Outcenter, uma Contraprestação contingente no valor de R\$ 10.000, a ser paga após 5 anos da data de fechamento, caso não tenha havido ação passiva contra a empresa. Em 31 de dezembro de 2020 o saldo devedor é de R\$ 10.000.

## 27 Patrimônio Líquido

### a. Capital Social e Reservas de Capital

#### (i) Ações ordinárias

Conforme ata da Assembléia Geral Extraordinária realizada em 29 de junho de 2020, os sócios aprovaram o aumento de capital no montante de R\$ 70.556, com a emissão de 75.080.377 novas ações ordinárias nominativas, sem valor nominal, sendo:

- 5.080.377 novas ações ordinárias, nominativas e sem valor nominal, pelo preço de emissão de R\$ 0,1094997477 por ação, as quais foram integralizadas no ato pelo novo acionista, Sr. Gilbert Victor Minionis Delia, por meio da conferência de 34.979.330 ações ordinárias, nominativas e sem valor nominal, totalmente integralizada, de titularidade da mesma, representando 0,83% do capital social da Videomar Rede Nordeste SA.

- 70.000.000 ações ordinárias nominativas, sem valor nominal, ao preço de R \$ 1,00 (um real) por ação, que foram integralizadas em 30 de julho de 2020, mediante depósito bancário.

Em 9 de setembro de 2020, mediante Assembleia Geral Extraordinaria a Companhia celebrou o Instrumento Particular de Protocolo e Justificação de Incorporação de Ações de emissão da A2 Agente Autorizados S.A, conferindo a Triple Play, 100% do capital social da investida. Em contrapartida, a Triple Play, emitiu 15.273.805 novas ações nominativas e sem valor nominal, representando 4,01% do capital social da Companhia, acarretando em um aumento de capital no momento de R\$ 3.371.

Após as alterações acima, o capital social da Triple Play consistiram na seguinte composição:

<i>Em R\$ mil</i>	<b>Capital social</b>	
	<b>31/12/2020</b>	<b>31/12/2019</b>
Em 1º de janeiro	<u>290.292</u>	<u>290.292</u>
Emitidas em 30 de junho – Capital Subscrito e integralizado	70.556	-
Emitidas em 09 de setembro – Capital Subscrito e integralizado	3.371	-
<b>Em 31 de dezembro</b>	<b>364.219</b>	<b>290.292</b>

As ações ordinárias têm os mesmos direitos com relação aos ativos líquidos residuais do Grupo. Os detentores de ações ordinárias têm o direito de receber dividendos, conforme definido no estatuto do Grupo. As ações ordinárias conferem aos titulares o direito a um voto por ação nas decisões do Grupo.

Através da Ata de Assembleia Geral Extraordinária, incorrida no dia 17 de setembro de 2020, os acionistas da Companhia decidiram pelo grupamento da totalidade das ações ordinárias, nominativas e sem valor nominal, na proporção de 3(três) ações para formar 1 (uma) ação, sendo o total de ações de 380.646.045 transformada em 126.882.015, sem modificação do capital social.

Após as alterações acima, as ações da Companhia consistiram na seguinte composição:

<i>Em milhares de ações</i>	<b>Ações ordinárias</b>	
	<b>31/12/2020</b>	<b>31/12/2019</b>
Em 1º de janeiro	290.292	290.292
Emitidas em 30 de junho – ações	75.080	-
Emitidas em 09 de setembro – ações	15.274	-
Reagrupamento em 15 de setembro – ações	(253.764)	
<b>Em 31 de dezembro</b>	<b>126.882</b>	<b>290.292</b>

A ALAOF Brasil Mídia Fundo de Investimento em Participações Multiestratégia é o controlador do Grupo e detém 91,60% de suas ações.

## **b. Reserva de capital**

### **i. Stock Option**

#### **a. Descrição dos planos**

O plano de opção de compra de ações e outras avenças foi celebrado entre ALAOF Brasil Mídia Holdings - Fundo de Investimento em Participações - Multiestratégia (o “Fundo”) e Triple Play Brasil Participações. Através do contrato firmado, o Fundo outorga em favor de cada participante opções para a compra e aquisição pelo participante de um certo número de ações da Triple Play Brasil Participações S.A., detidas pelo Fundo.

Os presentes contratos celebrados entre os participantes produz efeitos imediatos na data de assinatura e permanecerá em pleno vigor até o integral cumprimento. Adicionalmente, o direito de exercício das opções pelos participantes decairia caso haja alteração de controle e referidas opções que não sejam exercidas dentro do prazo de 90 (noventa) dias contados da data em que se verificar o cumprimento das condições de exercício.

#### **b. Características dos planos**

<b>Plano A</b>	<b>Triple Play</b>
Data da Outorga	29/09/2017
Quantidade de opções Outorgadas	4.374.917
Período de Carência para o Exercício ( <i>Vesting</i> )	(d)
Preço de Exercício Inicial	1,00
Beneficiários (colaboradores)	10
<b>Plano B</b>	<b>Triple Play</b>
Data da Outorga	29/09/2017
Quantidade de opções Outorgadas	4.374.917
Período de Carência para o Exercício ( <i>Vesting</i> )	(d)
Preço de Exercício Inicial	1,00
Beneficiários (colaboradores)	10

<b>Plano C</b>	<b>Triple Play</b>
Data da Outorga	29/09/2017
Quantidade de opções Outorgadas	4.374.917
Período de Carência para o Exercício ( <i>Vesting</i> )	(d)
Preço de Exercício Inicial	1,00
Beneficiários (colaboradores)	10

<b>Plano D</b>	<b>Triple Play</b>
Data da Outorga	29/09/2017
Quantidade de opções Outorgadas	2.758.040
Período de Carência para o Exercício ( <i>Vesting</i> )	(d)
Preço de Exercício Inicial	1,00
Beneficiários (colaboradores)	2

<b>Plano E</b>	<b>Triple Play</b>
Data da Outorga	29/09/2017
Quantidade de opções Outorgadas	2.758.040
Período de Carência para o Exercício ( <i>Vesting</i> )	(d)
Preço de Exercício Inicial	1,00
Beneficiários (colaboradores)	2

<b>Plano F</b>	<b>Triple Play</b>
Data da Outorga	29/09/2017
Quantidade de opções Outorgadas	2.758.040
Período de Carência para o Exercício ( <i>Vesting</i> )	(d)
Preço de Exercício Inicial	1,00
Beneficiários (colaboradores)	2

Com relação aos preços de exercício:

- **Plano A:** o valor de R\$1,00 (um real), corrigido pela variação do Índice Nacional de Preços ao Consumidor Amplo, medido mensalmente pelo Instituto Brasileiro de Geografia e Estatística (“IPCA/IBGE”), apurado pro rata dia entre 6 de março de 2015 e a data do exercício das Opções pelo Participante.
- **Plano B:** o valor de R\$1,00 (um real), corrigido pela variação do IPCA/IBGE, apurado pro rata dia entre 6 de março de 2015 e a data do exercício das Opções pelo Participante, acrescida de 7% (sete por cento) ao ano.
- **Plano C:** o valor de R\$1,00 (um real), corrigido pela variação do IPCA/IBGE, apurado pro rata dia entre 6 de março de 2015 e a data do exercício das Opções pelo Participante, acrescida de 12% (doze por cento) ao ano.
- **Plano D:** o valor de R\$1,00 (um real), corrigido pela variação cambial, apurada conforme a média das taxas de câmbio (i.e., de compra e venda) de dólares norte-americanos em moeda corrente nacional publicadas pelo Banco Central do Brasil (“Taxa Média”), pro rata dia entre 6 de março de 2015 e a data do exercício das Opções pelo Participante.
- **Plano E:** O valor de R\$1,00 (um real), corrigido pela variação cambial, apurada conforme a Taxa Média, pro rata dia entre 6 de março de 2015 e a data do exercício das Opções pelo Participante, acrescida de 7% (sete por cento) ao ano.
- **Plano F:** O valor de R\$1,00 (um real), corrigido pela variação cambial, apurada conforme a Taxa Média, pro rata dia entre 6 de março de 2015 e a data do exercício das Opções pelo Participante, acrescida de 12% (doze por cento) ao ano.

O valor de mercado de cada opção de ação é estimado na data da outorga, usando o modelo “Black-Scholes” de precificação de ações, o qual usa as seguintes premissas básicas: o preço na outorga, o preço de exercício, o prazo de carência, a volatilidade do preço das ações, o percentual de dividendos distribuídos e a taxa livre de risco.

A volatilidade mensurada pelo desvio padrão de retornos de ações continuamente compostos baseia-se nas análises estatísticas dos preços diários das ações de empresas do setor até a data da outorga, de forma proporcional aos dias úteis do ano e cumulativa até 31 de dezembro de 2020.

**c. Condições de exercício**

Somente poderão ser exercidas se as seguintes condições forem atendidas, de forma cumulativa:

- Obtenção da anuência prévia da ANATEL para o exercício da respectiva opção adquirida pela participante, caso assim exigido pela regulamentação em vigor;
- Adesão, pelo participante, ao Acordo de acionistas do Grupo, na qualidade de acionista minoritário.

Uma vez atingidas as condições para aquisição do direito e as condições de exercício de uma Opção, referida Opção poderá ser exercida pelo participante a qualquer momento, observando o período de decadência de 90 (noventa) dias contados a partir da data em que se verificar o cumprimento das condições de exercício.

**d. Prazo de carência**

**Percentual de Opções que adquirem direito condicionado de exercício**

Prazos de carência das opções	Opções A	Opções B	Opções C	Opções D	Opções E	Opções F
Imediato	40%	40%	40%	40%	40%	40%
31/12/2017	20%	20%	20%	20%	20%	20%
31/12/2018	20%	20%	20%	20%	20%	20%
31/12/2019	20%	20%	20%	20%	20%	20%

**Principais premissas**

	<b>Plano A</b>
Data de outorga	<b>29/09/2017</b>
Rendimento dos dividendos (%)	0,45%
Volatilidade esperada (%)*	10,62%
Taxa de juros de risco livre (%)	7,52%
Tempo de vida esperada das opções de ações (anos)	3,04
Valor das ações na data da outorga	2,06
Strike projetado	1,16
Valor justo da opção	0,92
	<b>Plano B</b>
Data de outorga	<b>29/09/2017</b>
Rendimento dos dividendos (%)	0,45%
Volatilidade esperada (%)*	10,62%
Taxa de juros de risco livre (%)	7,52%
Tempo de vida esperada das opções de ações (anos)	3,04

Valor das ações na data da outorga	2,06
<i>Strike</i> projetado	1,18
Valor justo da opção	0,90

**Plano C**

Data de outorga	<b>29/09/2017</b>
Rendimento dos dividendos (%)	0,45%
Volatilidade esperada (%)*	10,62%
Taxa de juros de risco livre (%)	7,52%
Tempo de vida esperada das opções de ações (anos)	3,04
Valor das ações na data da outorga	2,06
<i>Strike</i> projetado	1,20
Valor justo da opção	0,93

**Plano D**

Data de outorga	<b>29/09/2017</b>
Rendimento dos dividendos (%)	0,45%
Volatilidade esperada (%)*	10,62%
Taxa de juros de risco livre (%)	7,52%
Tempo de vida esperada das opções de ações (anos)	3,04
Valor das ações na data da outorga	2,06
<i>Strike</i> projetado	1,05
Valor justo da opção	1,02

**Plano E**

Data de outorga	<b>29/09/2017</b>
Rendimento dos dividendos (%)	0,45%
Volatilidade esperada (%)*	10,62%
Taxa de juros de risco livre (%)	7,52%
Tempo de vida esperada das opções de ações (anos)	3,04
Valor das ações na data da outorga	2,06
<i>Strike</i> projetado	1,07
Valor justo da opção	1,02

**Plano F**

Data de outorga	<b>29/09/2017</b>
Rendimento dos dividendos (%)	0,45%
Volatilidade esperada (%)*	10,62%
Taxa de juros de risco livre (%)	7,52%
Tempo de vida esperada das opções de ações (anos)	3,04
Valor das ações na data da outorga	2,06
<i>Strike</i> projetado	1,08
Valor justo da opção	0,99

(\*) A volatilidade e o rendimento dos dividendos foram extraídos a partir da média do segmento do Grupo na Bloomberg.

*e. Aprovação dos planos*

Os planos foram aprovados por meio de Ata de Reunião do Comitê de Investimento, assinada no dia 28 de setembro de 2017 e que aprovou os termos e condições dos Contratos de Opção celebrados entre o Fundo e cada participante, e autorizou a ALAOF do Brasil Administradora de Valores Mobiliários e Consultoria Ltda. (gestora do Fundo) a celebrar, em nome do Fundo, todos os Contratos de Opção e todos os documentos relacionados ou decorrentes de referidos documentos. O total de opções outorgadas por todos os planos nesta data foram de 21.398.861 opções, com preço de exercício unitário no valor de R\$1,00 (um real), corrigido pela variação cambial, apurada conforme a média das taxas de câmbio de dólares norte-americanos em moeda corrente nacional publicadas pelo Banco Central do Brasil (“Taxa Média”), pro rata dia entre 6 de março de 2015 e a data do exercício das Opções pelo Participante. O valor de preço de exercício para cada plano está descrito acima na seção “Características dos planos”.

*f. Despesas do Plano de Opções*

Os montantes das amortizações registradas como despesa, nas demonstrações financeiras, em contrapartida ao patrimônio líquido do Grupo, desde a data da outorga até 31 de dezembro de 2020, considerando novas outorgas, opções exercidas e grupamento de ações, estão descritos a seguir:

<b>Planos</b>	<b>Preço de Exercício no 29 de setembro de 2017</b>	<b>Data da Outorga</b>	<b>Despesa Acumulada 31.12.2020 (Individual)</b>	<b>Despesa Acumulada 31.12.2020 (Consolidado)</b>
Outorgas iniciais–	1,00	29/09/2017	-	20.511
Novas outorgas	1,00	13/12/2017	11.709	11.709
<b>Total</b>			<b>11.709</b>	<b>32.220</b>

As novas outorgas foram avaliadas pelo valor de mercado da Cabo Brasil em 30 de junho de 2020, antes do agrupamento de ações mencionados na nota 27 (a) (i).

<b>Movimentação consolidada dos planos</b>	<b>Triple Play</b>
Quantidade de opções Outorgadas – Início – 01/01/2018	21.398.860
<b>Movimento 2018</b>	
Outorgadas	-
Exercidas, Canceladas ou prescritas	-
Quantidade de Opções Final -31/12/2018	21.398.860
<b>Quantidade de opções Outorgadas – Início 01/01/2019</b>	<b>21.398.860</b>
<b>Movimento 2019</b>	
Outorgadas	-
Exercidas, Canceladas ou prescritas	-
<b>Quantidade de Opções Final – 31/12/2019</b>	<b>21.398.860</b>
<b>Movimento 2020</b>	
Outorgadas (a)	6.287.526
Opções transferidas (b)	165.482
Exercidas, Canceladas ou prescritas (c)	(10.678.954)
<b>Quantidade de Opções Final – 31/12/2020</b>	<b>17.172.914</b>
<b>Quantidade de Opções Final – 31/12/2020 – pós grupamento (3x1) (d)</b>	<b>5.724.305</b>

- (a) Conforme *sides letters* datadas de 13 de outubro de 2020, emitidas para os participantes Gilbert Victor Minionis Delia e Marcus Vinicius Varotti.

- (b) Conforme parágrafos 3 ao 10, em razão dos aumentos de capitais sociais aprovados em Assembléia Geral Extraordinária (AGE) datados em 13 de dezembro de 2017 e 29 de junho de 2020, de modo a reestabelecer os percentuais de participações dos participantes, foi outorgado as seguintes quantidades adicionais de opções aos participantes:

**Participantes**

Gilbert Victor Minionis Delia	4.527.018
Marcus Vinicius Varotti	1.760.508
<b>Total de opções outorgadas antes do grupament de ações – Nota 27(a)(i)</b>	<b>6.287.526</b>

- (c) As opções do participante Gustavo Maia foram transferidas, na sua totalidade, para o participante Diego Marinho.
- (d) O total das opções exercidas (ou vestidas) foi de 10.678.954 durante o exercício de 2020, dentre os planos A ao F.
- (e) Conforme parágrafo 15, foi aprovado grupamento das ações de emissão da Companhia, na proporção de 3 (três) ações para 1 (uma) ação, sem alteração do valor do capital social, resultando em um total de 5.724.305 ações.

**ii. Ágio na emissão de ações**

O ágio na emissão de ações, no montante de R\$ 44.730 foi utilizado para aumento de capital social em 09 de setembro de 2020, em um montante de R\$ 3.371, conforme citado na nota explicativa 27.(a). Em 31 de dezembro de 2020 a reserva de capital – Ágio na emissão de ações é de R\$ 41.358, referente a parte do preço da emissão das ações, que não tem valor nominal, que ultrapassou a importância destinada à formação do capital social.

**c. Lucro básico diluído por ação**

O resultado básico e diluído por ação foi calculado mediante a divisão do lucro atribuível aos acionistas do Grupo pela quantidade média ponderada das ações ordinárias e preferenciais em circulação no exercício. O Grupo não detém ações potenciais diluíveis em circulação que poderiam resultar na diluição do lucro por ação.

	Lucro básico		Lucro diluído	
	2020	2019	2020	2019
Em milhares				
Total de ações ordinárias (a)	126.882	126.882	126.882	126.882
Efeito de pagamento baseado ações a ser exercido (b)	-	-	1.087	-
Média ponderada de ações ordinárias	108.743	108.743	109.830	108.743
(Prejuízo) Lucro do exercício:	(6.088)	8.530	(6.088)	8.530
(Prejuízo) Lucro por ação(em Reais):	(0,0559)	0,0785	(0,0554)	0,0785

- a) Em 15 de setembro de 2020 a Companhia efetuou o reagrupamento das suas ações em uma proporção de 3 ações para 1 ação (ver nota 27 (a) (i), esse feito foi ajustado para os períodos anteriores e comparativos.

- b) Na aquisição da Outcenter, parte do valor da aquisição, à título de parcela adicional contingente, terá seu pagamento efetuado através da emissão de 1.087.119 ações ordinárias da Triple Play.

## **28 Instrumentos financeiros**

### **a. Classificação contábil e valores justos**

A tabela a seguir apresenta os valores contábeis e os valores justos dos ativos e passivos financeiros, incluindo os seus níveis na hierarquia do valor justo.

O valor justo para todos os ativos e passivos é categorizado dentro da hierarquia de valor justo descrita a seguir, com base na informação de nível mais baixo que seja significativa à mensuração do valor justo como um todo:

**Nível 1:** preços de mercado cotados (não ajustados) nos mercados ativos para ativos ou passivos idênticos;

**Nível 2:** técnicas de avaliação para as quais a informação de nível mais baixo significativa para mensuração do valor justo seja direta ou indiretamente observável; e

**Nível 3:** técnicas de avaliação para as quais a informação de nível mais baixo e significativa para mensuração do valor justo não esteja disponível.

A Companhia e controladas avaliaram seus ativos e passivos financeiros em relação aos valores de mercado, por meio de informações disponíveis e metodologias de avaliação apropriadas. Entretanto, tanto as interpretações dos dados de mercado quanto a seleção de métodos de avaliação requerem considerável julgamento e razoáveis estimativas para se produzir o valor de realização mais adequado. Como consequência, as estimativas apresentadas não indicam, necessariamente, os montantes que poderão ser realizados no mercado corrente. O uso de diferentes hipóteses de mercado e/ou metodologias pode ter um efeito relevante nos valores de realização estimados. Em 31 de dezembro de 2020, o Grupo ou controladas não identificaram variações no valor recuperável de seus instrumentos financeiros.

Os quadros a seguir apresentam a composição dos ativos e passivos financeiros em 31 de dezembro de 2020 e 2019 mensuração do valor justo:

	Hierarquia de valor justo	2020			2019		
		Valor contábil	Valor justo	Custo amortizado	Valor contábil	Valor justo	Custo amortizado
<b>Ativo</b>							
Caixa e equivalentes de caixa	-	67.116	-	67.116	25.257	-	25.257
Aplicações financeiras	2	51.277	51.277	-	44.836	44.836	-
Contas a receber de clientes e outros recebíveis	-	41.555	-	41.555	27.325	-	27.325
Outros Créditos	-	10.458	-	10.458	4.719	-	4.719
<b>Passivo</b>							
Fornecedores	-	49.621	-	49.621	35.078	-	35.078
Empréstimos e financiamentos	2	307.085	311.549	-	232.077	235.501	-
Contraprestação Contingente	2	954	954	-	839	839	-
Obrigações com aquisição de controladas	-	106.334	-	106.334	83.264	-	83.264

Os seguintes métodos e premissas foram adotados na determinação do valor justo:

Caixa e equivalentes de caixa - Os valores das aplicações financeiras registrados nas demonstrações financeiras como equivalentes de caixa se aproximam dos valores de realização, em virtude das operações serem efetuadas a juros pós-fixados e apresentarem disponibilização imediata

Aplicações financeiras: o valor justo foi determinado com base no valor presente do principal e dos fluxos de caixa futuros, descontados pela variação de 100% do DI futuro calculado na data de apresentação das demonstrações financeiras.

Contas a receber, outros créditos, fornecedores e outras obrigações – São ativos e passivos reconhecidos inicialmente pelo seu valor justo acrescido de quaisquer custos atribuíveis, após o reconhecimento inicial são mantidos pelo custo amortizado. Os valores justos desses ativos e passivos financeiros são próximos dos saldos contábeis, dado o curto prazo para liquidação das operações.

Contraprestação contingente: a contraprestação contingente restante é remensurada pelo valor justo em cada data de relato, e as alterações subsequentes no valor justo são registradas na demonstração do resultado do exercício

Empréstimos e financiamentos - após reconhecimento inicial, empréstimos e financiamentos sujeitos a juros são mensurados subsequentemente pelo custo amortizado, utilizando o método da taxa de juros efetivos. Ganhos e perdas são reconhecidos na demonstração dos resultados no momento da baixa dos passivos, bem como durante o processo de amortização pelo método da taxa de juros efetivos.

#### **b. Gerenciamento de capital**

O objetivo do gerenciamento de capital do Grupo é assegurar que se mantenha um crédito forte perante as instituições financeiras e uma boa relação de capital, a fim de suportar os negócios do Grupo e maximizar o valor aos acionistas.

O Grupo administra sua estrutura de capital fazendo ajustes e adequando às condições econômicas atuais. Com esse objetivo, o Grupo pode efetuar captação de novos empréstimos, investimentos em aquisições de empresas e expansão da sua área de atuação.

Para o exercício findo em 31 de dezembro de 2020, não houve mudança nos objetivos, políticas ou processos de estrutura de capital.

O Grupo inclui na estrutura de dívida líquida os saldos de: empréstimos e financiamentos, deduzidos de caixa e equivalentes de caixa e aplicações financeiras.

Os índices de endividamento consolidado sobre o patrimônio líquido do Grupo são compostos das seguintes formas:

<b>Consolidado</b>		
	<b>Saldo contábil em 2020</b>	<b>Saldo contábil em 2019</b>
<b>Ativo</b>		
Caixa e equivalentes de caixa	67.116	25.257
Aplicações financeiras	51.277	44.885
Empréstimos e financiamentos	<u>(307.085)</u>	<u>(232.077)</u>
<b>Endividamento</b>	(189.692)	(161.935)
Patrimônio líquido	<u>430.287</u>	<u>299.402</u>
Índice de endividamento	<u><b>44,08%</b></u>	<u><b>54,09%</b></u>

**(i) Gerenciamento dos riscos financeiros**

O Grupo possui exposição para os seguintes riscos resultantes de instrumentos financeiros:

Risco de crédito;  
Risco de liquidez; e  
Risco de mercado.

**(ii) Estrutura de gerenciamento de risco**

A Administração do Grupo tem a responsabilidade sobre o estabelecimento e supervisão da estrutura de gerenciamento de risco do Grupo. É responsável pelo desenvolvimento e acompanhamento das políticas de gerenciamento de risco do Grupo.

As políticas de gerenciamento de risco do Grupo são estabelecidas para identificar e analisar os riscos aos quais o Grupo está exposto, para definir limites de riscos e controles apropriados, e para monitorar os riscos e a aderência aos limites definidos. As políticas de gerenciamento de risco e os sistemas são revisados regularmente para refletir mudanças nas condições de mercado e nas atividades do Grupo. O Grupo através de suas normas e procedimentos de treinamento e gerenciamento, busca manter um ambiente de disciplina e controle no qual todos os funcionários tenham consciência de suas atribuições e obrigações.

**(iii) Risco de crédito**

Risco de crédito é o risco de o Grupo incorrer em perdas financeiras caso um cliente ou uma contraparte em um instrumento financeiro falhe em cumprir com suas obrigações contratuais. Esse risco é principalmente proveniente das contas a receber de clientes e de instrumentos financeiros do Grupo.

O valor contábil dos ativos financeiros representa a exposição máxima do crédito.

### *Contas a receber e outros recebíveis*

Risco de crédito para o Grupo é considerado moderado pela Administração, principalmente para as duas maiores investidas, Cabo Serviços de Telecomunicações Ltda. e Videomar Rede Nordeste S.A. A maior parte das contas a receber do Grupo é relacionada a prestação de serviços de telecomunicação e possui sua carteira de clientes pulverizada, não possuindo nenhum cliente que sozinho represente 10% ou mais da carteira, reduzindo o risco de perdas significativas. Além disso, para reduzir o risco de pagar os custos sem o recebimento, o Grupo adota a prática do cancelamento dos planos em atraso, conforme regulamentado.

Em 31 de dezembro de 2020, a exposição máxima ao risco de crédito para 'Contas a receber de clientes' por região geográfica era:

	<b>Consolidado</b>	
<i>Em milhares de Reais</i>	<b>31/12/2020</b>	<b>31/12/2019</b>
Ceará	32.789	32.297
Rio Grande do Norte	8.010	7.979
Minas Gerais	9.987	1.841
São Paulo	8.391	7.905
<b>Total</b>	<b>59.177</b>	<b>50.022</b>

O Grupo estabelece uma provisão para redução ao valor recuperável que consiste na utilização de fatores relacionados às perdas observadas em séries temporais recentes, ajustando as taxas históricas de perdas de modo a refletir as condições atuais e previsões razoáveis e suportáveis das condições econômicas futuras em relação a contas a receber e outras contas a receber. A conta de provisões relacionadas a contas a receber é utilizada para registrar perdas por redução no valor recuperável, a menos que o Grupo avalie não ser possível recuperar o montante devido; nesta ocasião, os montantes são considerados irrecuperáveis e são registradas contra o ativo financeiro diretamente.

As perdas por redução ao valor recuperável sobre os ativos financeiros foram as seguintes:

	<b>2020</b>	<b>2019</b>
Perda por redução ao valor recuperável (reversão) de contas a receber (Nota 33)	9.356	6.712

### *Caixa e equivalentes de caixa*

O Grupo detinha 'Caixa e equivalentes de caixa' de R\$ 67.116 em 31 de dezembro de 2020 (2019: R\$ 25.257). O 'Caixa e equivalentes de caixa' são mantidos com bancos e instituições financeiras de primeira linha.

### *Aplicações financeiras*

A Administração do Grupo detinha Aplicações Financeira de R\$ 51.277 em 31 de dezembro de 2020 (R\$ 44.836 em 2019), ao qual são mantidos com bancos e instituições financeiras de primeira linha.

Apresentamos os ratings publicados pelas agências Moody's e S&P para as principais instituições financeiras com as quais a Empresa manteve operações em aberto em 31 de dezembro de 2020:

<b>Ratings de longo prazo por contraparte</b>	<b>Moody's</b>	<b>S&amp;P</b>
Banco do Santander	Ba1	BB-
Banco do Nordeste	Ba2	BB-

**(iv) *Risco de liquidez***

Risco de liquidez é o risco de que o Grupo irá encontrar dificuldades em cumprir as obrigações associadas com seus passivos financeiros que são liquidados com pagamentos em caixa ou com outro ativo financeiro. A abordagem do Grupo na Administração da liquidez é de garantir, na medida do possível, que sempre terá liquidez suficiente para cumprir com suas obrigações no vencimento, tanto em condições normais como de estresse, sem causar perdas inaceitáveis ou risco de prejudicar a reputação do Grupo.

O gerenciamento da liquidez e do fluxo de caixa do Grupo é efetuado diariamente por sua área de gestão financeira, de modo a garantir que a geração operacional de caixa e a captação prévia de recursos, quando necessária, sejam suficientes para a manutenção do seu cronograma de compromissos, não gerando riscos de liquidez.

*Exposição ao risco de liquidez*

Os vencimentos contratuais de passivos financeiros na data da demonstração financeira, são brutos e não-descontados, e incluem pagamentos de juros contratuais, a data de vencimento destes empréstimos estão detalhados na nota explicativa 19.

Conforme divulgado nas notas explicativas 19, o Grupo tem um empréstimo bancário com garantia que contém uma cláusula contratual restritiva (*covenant*). O não cumprimento futuro desta cláusula contratual restritiva pode exigir que o Grupo pague o empréstimo antes da data indicada na tabela acima.

O gerenciamento da liquidez e do fluxo de caixa do Grupo é efetuado diariamente por sua área de gestão financeira, de modo a garantir que a geração operacional de caixa e a captação prévia de recursos, quando necessária, sejam suficientes para a manutenção do seu cronograma de compromissos, não gerando riscos de liquidez.

O Grupo mantém como estratégia para liquidação de seus passivos de curto prazo, a manutenção da geração do fluxo de caixa operacional que se apresenta positiva, e para os compromissos de investimentos e expansão, o Grupo utiliza como estratégia a captação de financiamentos, e para isso mantém bons relacionamentos com instituições financeiras e acesso a linhas de créditos adicionais.

A seguir, apresentamos um sumário do perfil de vencimento dos passivos financeiros consolidados, que incluem os valores de principal e juros futuros até a data dos vencimentos. Para os passivos de taxa fixa, os juros foram calculados com base nos índices estabelecidos em cada contrato. Para os passivos de taxa variável, os juros foram calculados com base na previsão de mercado para cada período.

31/12/2020	2021	2022	2023	>2024	Total
Fornecedores e outras contas a pagar	45.660	1.900	825	1.236	49.621
Empréstimos e financiamentos	41.974	23.143	88.962	153.006	307.085
Arrendamento mercantil	1.700	670	560	321	3.251
Provisões e obrigações trabalhistas	21.397	-	-	-	21.397
Obrigações tributárias	27.146	-	-	-	27.146
Obrigações com aquisição de controladas	66.223	13.845	23.192	14.028	117.288
Outras obrigações	12.750	98	-	-	12.848

**(v) Risco de mercado**

Os riscos de mercado estão relacionados, principalmente com taxas de câmbio, de juros e outras taxas que possam influenciar os valores dos seus passivos financeiros.

*Risco cambial*

O Grupo está exposto ao risco cambial decorrente de diferenças entre as moedas nas quais são realizadas as operações de aquisições do direito de transmissão de operadoras estrangeiras, e as respectivas moedas funcionais das entidades do Grupo. O Grupo não possui instrumentos financeiros derivativos para cobertura dos riscos associados a variação cambial de seus passivos. O Grupo não possui ativos financeiros expostos a variação cambial.

A Administração realizou uma análise de sensibilidade para cada uma das operações com instrumentos financeiros, e foi avaliada considerando um cenário de realização provável e dois cenários que possam gerar resultados adversos para o Grupo.

No cenário provável foi considerada a premissa de se manter, nas datas de vencimento de cada uma das operações, o que o mercado vem sinalizando através das curvas de mercado (moedas e juros) da B3, assim como dados disponíveis no IBGE-Instituto Brasileiro de Geografia e Estatísticas, Banco Central, FGV-Fundação Getúlio Vargas, entre outras. Desta maneira, no cenário provável, não há impacto sobre o valor justo dos instrumentos financeiros derivativos já apresentados anteriormente. Para os cenários II e III, considerou-se, conforme instrução da CVM, uma deterioração de 25% e 50%, respectivamente, nas variáveis de risco.

Como o Grupo possui somente instrumentos financeiros não derivativos de passivos em moeda estrangeiros, para estas operações, o Grupo divulga a seguir a exposição consolidada em cada um dos três cenários mencionados em 31 de dezembro de 2020.

Operação	Fator de risco	Cenário Provável	Cenário Possível	Cenário Remoto
Fornecedores estrangeiros	Dívida (risco de valorização do USD)	(2.991)	(3.740)	(4.488)
Exposição de cada cenário		(2.991)	(3.740)	(4.488)
<b>Efeito líquido na variação do valor justo atual</b>		<b>-</b>	<b>(748)</b>	<b>(1.496)</b>

<u>Operação</u>	<u>Risco</u>	<u>Cenário provável</u>	<u>Cenário possível - 25%</u>	<u>Cenário remoto - 50%</u>
Fornecedores estrangeiros	Dívida (risco de valorização do USD)	5,20	6,50	7,80

#### *Risco de taxa de juros*

O resultado do Grupo são suscetíveis de sofrer variações, não significativas, oriundo da possibilidade na ocasião de um movimento desfavorável nessas taxas de juros, há a possibilidade do Grupo vir a incorrer em perdas que possam afetar negativamente o resultado financeiro decorrentes das aplicações financeiras e empréstimos referenciados ao Certificado de Depósito Interbancário (CDI).

#### **Análise de sensibilidade para instrumentos com taxa de juros pós-fixada.**

O Grupo contabiliza seus ativos e passivos financeiros com taxa de juros pós-fixado pelo valor justo por meio do resultado. A seguir a análise de sensibilidade considerando uma deterioração de 25% e 50%, respectivamente, nas variáveis de risco.

Em 31 de dezembro de 2020, o Grupo possui a seguinte sensibilidade de seus ativos e passivos financeiros com base na variação da taxa básica de juros da economia.

<b>Descrição</b>	<b>Saldos em 31/12/2020</b>	<b>Risco</b>	<b>Cenário Provável</b>	<b>Cenário Possível</b>	<b>Cenário Remoto</b>
<b>Ativos financeiros</b>					
Aplicações financeiras	62.566	Queda na CDI	62.566	62.136	61.706
<b>Passivos financeiros</b>					
Empréstimos e financiamentos	<u>(294.040)</u>	Alta da CDI	<u>(294.040)</u>	<u>(296.062)</u>	<u>(298.083)</u>
Ativos - Passivos	<u>-</u>		<u>(231.474)</u>	<u>(233.926)</u>	<u>(236.377)</u>
Exposição líquida	<u>(231.474)</u>		<u>-</u>	<u>(2.452)</u>	<u>(4.903)</u>

Abaixo demonstramos a variação das taxas para data base em 31 de dezembro de 2020:

<b>Operação</b>	<b>Risco</b>	<b>Cenário provável</b>	<b>Cenário possível - 25%</b>	<b>Cenário remoto - 50%</b>
Aplicações financeiras em CDI	Queda da CDI	2,75%	2,06%	1,38%
Empréstimos e financiamentos em CDI	Alta da CDI	2,75%	3,44%	4,13%

## 29 Imposto de renda e contribuição social

### a. Imposto de renda e contribuição social a recuperar

	<u>Controladora</u>		<u>Consolidado</u>	
	2020	2019	2020	2019
IRPJ a recuperar	134	134	6.123	4.685
CSLL a recuperar	-	-	1.607	1.110
	<u>134</u>	<u>134</u>	<u>7.730</u>	<u>5.795</u>

### b. Imposto de renda e contribuição social a recolher

	<u>Consolidado</u>	
	2020	2019
Imposto de renda e contribuição social a pagar	1.776	2.142
<b>Total</b>	<u>1.776</u>	<u>2.142</u>

### c. Valores reconhecidos no resultado do exercício

	<u>Consolidado</u>	
	2020	2019
<b>Despesa corrente de imposto de renda e contribuição social</b>		
Imposto de renda e contribuição social	4.359	5.196
Imposto de renda e contribuição social diferido	4.613	486
	<u>8.972</u>	<u>5.682</u>

### d. Reconciliação da taxa efetiva

		<u>Consolidado</u>	
		2020	2019
<b>Resultado antes do imposto de renda e contribuição social</b>		<u>2.887</u>	<u>14.222</u>
<b>Taxa nominal de imposto de renda e contribuição social</b>	34%	982	4.835
Adições e exclusões permanentes			
Incentivos fiscais		(5.622)	-
Outras adições - Reversão de provisões		(5.857)	-
Despesas indedutíveis		-	27
		(10.497)	4.862
Prejuízos sem reconhecimento de ativo fiscal diferido		(26.396)	(8.530)
Outros		(6.314)	4.016
<b>Total</b>		<b>9.684</b>	<b>5.682</b>
<b>Imposto de renda e contribuição social Lucro Real</b>		1.678	348
<b>Imposto de renda e contribuição Lucro Presumido</b>		2.681	4.848
<b>Imposto de renda e contribuição social Diferido</b>		<u>4.613</u>	<u>486</u>

<b>Total imposto de renda e contribuição social</b>	<b>8.972</b>	<b>5.682</b>
Taxa efetiva	311%	40%

O Grupo não reconhece ativos fiscais diferidos sobre prejuízos fiscais acumulados em 2020 e 2019, nos montantes de R\$ 141.927 e R\$ 80.727, respectivamente.

De acordo com a legislação tributária brasileira, os prejuízos fiscais e base negativa de contribuição social não expiram, no entanto, seu uso é limitado a até 30% da receita tributável anual e não se beneficiam de nenhuma correção monetária de juros.

### 30 Segmentos operacionais

Segmentos operacionais são definidos como componentes de um empreendimento para os quais demonstrações financeiras separadas estão disponíveis e são avaliadas de forma regular pelo principal tomador de decisões operacionais na definição sobre como alocar recursos para um segmento individual e na avaliação do desempenho do segmento. Tendo em vista que: (i) todas as decisões dos administradores e gestores são tomadas com base em relatórios consolidados; (ii) a missão do Grupo e suas controladas é prover seus clientes de serviços de telecomunicações com qualidade; e (iii) todas as decisões relacionadas ao planejamento estratégico e financeiro, compras, investimentos e investimentos de fundos são tomadas de forma consolidada; e a Administração concluiu que o Grupo e suas subsidiárias operam em um único segmento operacional de prestação de serviços de telecomunicações, e toda a receita do Grupo é gerada no Brasil, bem como todos os ativos estão localizados no território nacional e não há cliente representando individualmente 10% ou mais da receita.

### 31 Receita operacional

	<u>Consolidado</u>	
	<b>2020</b>	<b>2019</b>
Receita bruta de serviços de vídeo	91.735	99.958
Receita bruta de serviços de dados	358.590	276.007
Receita bruta de serviços voz STFC*	11.080	12.868
Receita bruta de serviços voz SCM*	832	1.441
Receita outros serviços	<u>6.197</u>	<u>3.897</u>
Receita Bruta	468.434	394.171
Receita de serviços a faturar	1.574	-
(-) Impostos sobre serviços	(89.575)	(74.016)
(-) Outras deduções	<u>(2.280)</u>	<u>(1.671)</u>
Receita operacional líquida	<u><b>378.153</b></u>	<u><b>318.484</b></u>

(\*) STFC - Serviço Telefônico Fixo Comutado e SCM- Serviço de Comunicação de Multimídia

## 32 Custos dos serviços prestados

	<u>Consolidado</u>	
	2020	2019
Custos com serviços de terceiros (i)	(85.815)	(82.015)
Custo com pessoal	(28.532)	(24.156)
Depreciação e amortização	<u>(83.355)</u>	<u>(65.365)</u>
	<b><u>(197.702)</u></b>	<b><u>(171.536)</u></b>

- (i) Inclui custos com interconexão e uso de redes, compra de conteúdo de TV, matérias e serviços de telefonia, custos com conexões, serviços de manutenção da planta, alugueis de postes, instalações, energia elétrica e outros.

## 33 Despesas comerciais

	<u>Consolidado</u>	
	2020	2019
Despesas com pessoal e comercial	(4.351)	(3.493)
Propaganda e publicidade	<u>(6.304)</u>	<u>(5.567)</u>
	(10.655)	(9.060)
Créditos incobráveis	(1.714)	(2.045)
Provisão de redução de valor recuperável do contas a receber	<u>(7.642)</u>	<u>(4.667)</u>
	(9.356)	(6.712)
	<b><u>(20.011)</u></b>	<b><u>(15.772)</u></b>

## 34 Despesas gerais e administrativas

	<u>Controladora</u>		<u>Consolidado</u>	
	2020	2019	2020	2019
Despesa com pessoal administrativo	(155)	(500)	(55.766)	(44.106)
Despesas com amortização e depreciação	(1.159)	(982)	(7.597)	(8.515)
Despesa com depreciação arrendamentos	-	-	(3.059)	(2.200)
Consultoria e assessoria	(37)	(31)	(8.589)	(4.373)
Plano de opções - pagamento baseado em ações	(11.710)	(1.880)	(11.710)	(1.880)
Pró-labore e bônus	(6.857)	(4.969)	(11.724)	(8.230)
Alugueis e arrendamentos	-	-	(3.894)	(2.207)
Energia elétrica	-	-	(2.369)	(2.885)
Manutenção e reparo	-	-	(4.245)	(3.379)
Outras taxas operacionais	-	-	(4.212)	(2.893)
Despesas com contingências	-	-	(434)	-
Despesas com aquisição de controladas	-	-	(16.940)	(12.323)
Outras despesas gerais	-	(99)	<u>(7.410)</u>	<u>(6.136)</u>
	<b><u>(19.918)</u></b>	<b><u>(8.461)</u></b>	<b><u>(137.949)</u></b>	<b><u>(99.027)</u></b>

## 35 Outras receitas e despesas operacionais líquidas

	Controladora		Consolidado	
	31/12/2020	31/12/2019	31/12/2020	31/12/2019
	Acumulado	Acumulado	Acumulado	Acumulado
<b>Outras receitas operacionais</b>				
Recuperação de despesas fiscais (i)	-	-	6.666	3.660
Reversão do preço de aquisição (ii)	-	3.000	-	3.000
Recuperação ECAD3.000	-	-	-	145
Outras receitas	38	-	1.164	865
	<b>38</b>	<b>3.000</b>	<b>7.830</b>	<b>7.670</b>
<b>Outras despesas operacionais</b>				
Ressarcimento a assinantes	-	-	(24)	(36)
Perda na venda de imobilizado	-	-	(110)	-
Outras despesas líquidas	(276)	(179)	(384)	(224)
	<b>(276)</b>	<b>(179)</b>	<b>(518)</b>	<b>(260)</b>
	<b>(238)</b>	<b>2.821</b>	<b>7.312</b>	<b>7.410</b>

- (i) Em 2019 o Grupo contratou uma assessoria tributária que realizou levantamento de créditos de PIS e COFINS que não foram utilizados em anos anteriores. Esses valores estão sendo registrados a medida que são realizadas as compensações.
- (ii) Do montante total do ganho acordado na aquisição da controlada Tecnet, após uma revisão do valor negociado, houve uma redução de R\$ 3.000 no valor do saldo em aberto, gerando receita no resultado da controladora..

## 36 Resultado financeiro líquido

	Controladora		Consolidado	
	2020	2019	2020	2019
<b>Receitas financeiras</b>				
Juros ativos	-	-	3.181	2.529
Descontos obtidos	-	-	960	434
Juros de aplicação financeira	53	56	10.973	3.780
Variação cambial positiva	-	-	95	949
Outras receitas financeiras	-	-	37	-
	<b>53</b>	<b>56</b>	<b>15.246</b>	<b>7.692</b>
<b>Despesas financeiras</b>				
Multa de mora	(38)	-	(329)	(166)
Variação cambial passiva	-	(1)	(5.089)	(2.081)
Juros sobre empréstimos	-	-	(16.395)	(18.181)
Juros sobre arrendamento	-	-	(455)	(554)
Apropriação de custos sobre empréstimos	-	-	(1.796)	(864)
Despesas bancárias	(1)	-	(778)	(1.398)
Juros passivos	-	-	(2.452)	(763)
Variação monetária passiva	(453)	(1.678)	(10.032)	(3.554)
Variação no valor justo de contraprestação contingente	(115)	(85)	(115)	(85)
Despesas contrato de fiança	-	-	(65)	(190)
Outras despesas financeiras	(138)	(24)	(4.656)	(5.193)
	<b>(745)</b>	<b>(1.787)</b>	<b>(42.162)</b>	<b>(33.029)</b>
<b>Resultado financeiro líquido</b>	<b>(692)</b>	<b>(1.731)</b>	<b>(26.916)</b>	<b>(25.337)</b>

## 37 Partes relacionadas

### a. Controladora e controladora final

São consideradas partes relacionadas as empresas investidas Cabo Serviços de Telecomunicações Ltda., Videomar Rede Nordeste S.A., A2 Agentes Autorizados S.A., Tecnet Provedor de Acesso as Redes de Comunicação Ltda., Direta Comunicações Ltda, Direta Central de Alarmes e Comercio Ltda, Direta Processamentos de Dados Ltda, Conexão Serviços de Comunicação Multimidia Ltda, Conexão Serviços de Valor Adicionado Ltda, Conexão Telecomunicações e Internet Ltda, Mega SCM (Rosa Sassi Sampaio Eireli), Mega SVA (Rosimara Bertoluci Sassi Sampaio EIRELI), Outcenter (Center Participações S.A e Center Prestadora de Seviços Ltda.) e Cortez Online. A Controladora final é ALAOF Brasil Mídia Holdings FIP.

### b. Operações com pessoal-chave da Administração

O montante de remuneração (consolidado) paga pelo Grupo aos seus Diretores Estatutários para os exercício de 31 de dezembro de 2020 e 2019 foi de R\$ 11.724 (sendo R\$ 6.168 de pró labore e R\$ 5.556 de bônus) e R\$ 8.230 (sendo R\$ 4.883 de pro-labore e R\$ 3.347 de bônus), respectivamente.

Estes montantes foram contabilizados como despesas de pessoal no Grupo de Despesas Gerais e Administrativas. Para os exercícios findos em 31 de dezembro de 2020 e 2019, nossos Diretores não receberam quaisquer benefícios de pensão, aposentadoria ou similares.

Os diretores também participam no programa de opção de compra de ações do Grupo, vide nota explicativa 27(b).

### c. Outras transações com partes relacionadas

Ativo não circulante (Controladora)	Natureza	31/12/2020	31/12/2019
Cabo Serviços de Telecomunicações Ltda.	Mútuo	25.953	-
<b>Total</b>		<b>25.953</b>	<b>-</b>
<b>Passivo não circulante (Controladora)</b>		<b>31/12/2020</b>	<b>31/12/2019</b>
Videomar Rede Nordeste S.A	Mútuo	1.478	627
Cabo Serviços de Telecomunicações Ltda.	Mútuo	-	22.548
<b>Total</b>		<b>1.478</b>	<b>23.175</b>

Todos as transações entre partes relacionadas são de natureza de mútuos e seguem as mesmas condições de mercado caso fossem realizadas com outras empresas que não partes relacionadas. Os saldos entre as partes são atualizados monetariamente e possuem vencimento em 12 de maio de 2022.

Nenhuma despesa ou receita foi reconhecida no ano ou no ano anterior para dívidas incobráveis ou de recuperação duvidosa em relação aos valores devidos por partes relacionadas. Não existem outros saldos nem transações não divulgadas com partes relacionadas.

## 38 Informações adicionais aos fluxos de caixa

### a. Reconciliação das atividades de financiamento dos fluxos de caixa

	Fluxos de caixa das atividades de financiamentos		Fluxos de caixa das atividades operacionais	Fluxos de caixa das atividades investimen to	Atividades de financiamento que não envolvem caixa e equivalentes de caixa				
	Saldo em 31/12/2019	Adições	Liquidações	Liquidações	Encargos financeiros e atualizações monetárias	Ingressos de arrendamentos e financiamento	Aquisição de empresas	Pagamento em ações	Saldo em 31/12/2020
Empréstimos e financiamentos	232.077	90.649	(15.889)	(12.917)	-	16.395	3.313	-	313.628
Arrendamentos	5.098	-	(2.977)	(455)	-	455	623	-	3.255
Custos de financiamentos	(11.590)	-	-	-	-	1.796	-	-	(9.794)
Aquisição de controlada	83.103	114.410	(4.370)	(588)	(40.433)	9.896	-	(44.730)	117.288
<b>Total</b>	<b>308.688</b>	<b>205.059</b>	<b>(23.236)</b>	<b>(13.960)</b>	<b>(40.433)</b>	<b>28.542</b>	<b>511</b>	<b>(44.730)</b>	<b>424.377</b>

	Fluxos de caixa das atividades de financiamentos		Fluxos de caixa das atividades operacionais	Atividades de financiamento que não envolvem caixa e equivalentes de caixa					
	Saldo em 31/12/2018	Adições	Liquidações	Liquidações	Encargos financeiros e atualizações monetárias	Ingressos de arrendamentos e financiamento	Redução de valor de contraprestação contingente	Adoção inicial do IFRS 16	Saldo em 31/12/2019
Empréstimos e financiamentos	133.251	98.056	(3.516)	(13.895)	18.181	-	-	-	232.077
Arrendamentos	-	-	(2.069)	(554)	554	2.709	-	4.458	5.098
Custos de financiamentos	(4.405)	-	(8.049)	-	864	-	-	-	(11.590)
Aquisição de controlada	128.390	-	(45.991)	(1.347)	5.051	-	(3.000)	-	83.103
<b>Total</b>	<b>257.237</b>	<b>98.056</b>	<b>(59.625)</b>	<b>(15.796)</b>	<b>24.650</b>	<b>2.709</b>	<b>(3.000)</b>	<b>4.458</b>	<b>308.689</b>

**b. Principais transações que não envolvem caixa e equivalentes de Caixa**

As principais transações que não envolvem caixa do Grupo referem-se à aquisição de ativos por meio de arrendamentos e incorporações, conforme apresentado a seguir:

	<b>Consolidado</b>	
	<b>2020</b>	<b>2019</b>
Adoção inicial do IFRS 16 em 01.01.2019	-	4.458
Aquisição de ativos por meio de arrendamento	441	2.705
Aumento de capital por meio mudança societária	3.927	-
Constituição de reserva – Ganho na emissão de ações	44.730	-
Constituição de reserva	8.337	-
Aquisição Mega	10.064	-
Aquisição Outcenter	54.730	-
Aquisição Cortez	13.054	-
Rendimento de aplicação financeira - Escrow	7.173	1.507
Total	<u>179.017</u>	<u>8.670</u>

**39 Cobertura de seguros**

O Grupo adota a política de contratar as coberturas de seguros para os principais bens sujeitos a riscos, por montantes considerados suficientes para cobrir eventuais sinistros.

Em 31 de dezembro de 2020 e 2019, a cobertura de seguros contra riscos operacionais eram compostas por:

- Seguro de responsabilidade Civil  
Vigência: 19/01/2020 até 19/01/2021.  
Limite máximo de indenização: R\$ 10.000  
Prêmio total R\$ 61
- Seguro Patrimonial Predial  
Vigência: 21/08/2020 até 21/08/2021.  
Limite máximo de indenização: R\$ 53.519  
Lucros Cessantes: R\$ 51.741  
Prêmio total R\$ 101
- Seguro de riscos cibernéticos  
Vigência 20/01/2020 até 20/01/2021  
Limite máximo de indenização: R\$ 5.000  
Prêmio total R\$ 67

## **40 Eventos subsequentes**

### **(i) Covid-19 e seus impactos**

Conforme informado na nota 1.1 a pandemia do Covid-19 declarada em 11 de março de 2020 pela Organização Mundial de Saúde, continuou evoluindo desde a data base desses demonstrações financeiras até a data de sua aprovação. Assim, o Grupo divulga abaixo os principais eventos operacionais e financeiros subsequentes à data base.

Foi implementado um plano de orientações e informações aos colaboradores e um regime de Home Office, além de colocar os colaboradores indispensáveis para trabalho presencial em condições seguras no nosso escritório. Por já haver estrutura para o trabalho remoto, isso não afetou a produtividade e o desenvolvimento de plataformas, que continuaram em ritmo acelerado nesse período.

Entretanto, é possível afirmar que a maior parte do faturamento do Grupo deriva-se de serviços de dados e banda larga, que apesar da redução desse produto, houve um crescimento de 30% na demanda quando comparado ao mesmo período de 2019, devido a manutenção dos usuários em suas residências e aumento da necessidade crescente de melhores conexões à internet.

O Grupo concluiu que não há incertezas materiais que possam levantar dúvidas significativas sobre sua capacidade em continuar operando. A administração continua a ter uma expectativa considerável de que o Grupo possui recursos adequados para continuar operando pelo menos nos próximos 12 meses e que a base contábil da continuidade operacional permanece apropriada. Estamos continuamente monitorando a situações muito atentamente e avaliando ativamente as implicações para nossos negócios e tomando medidas para mitigar possíveis riscos potenciais.

### **(ii) Captação de empréstimos**

Em 29 de janeiro de 2021 as controladas diretas Cabo Telecom e Tecnet, contrataram junto ao Banco Bradesco, uma cédula de crédito no montante de R\$ 30.000 e R\$ 20.000 respectivamente, com taxa de juros de 3,93% a.a + CDI, com vigência até 28 de janeiro de 2025, sendo a primeira parcela a ser paga em 01 de março de 2021.

Em 02 de fevereiro de 2021 a controlada Conexão Serviços de Comunicação Multimídia Ltda. contratou junto ao Banco Santander, uma cédula de crédito no montante de R\$ 35.000, com taxa de juros 2,59% a.a + CDI, com vigência até 28 de julho de 2022, sendo a primeira parcela a ser paga em 03 de agosto de 2021.

Para a liberação dos recursos, não foram dados quaisquer ativos em garantias, apenas um acordo de parceria em manter a cobrança dos títulos para a instituição. Os recursos foram tomados para utilização em capital de giro e pagamento de futuras aquisições.

**(iii) Aquisição de Controlada - Starweb Telecomunicações Ltda.**

Em 19 de fevereiro de 2021, a Conexão Serviços de Comunicação Multimídia Ltda. assinou contrato de compra e venda, incorporação de ações e demais avenças, com a aquisição de 100% do capital votante da empresa Starweb Telecomunicações Ltda. , localizada em São Lourenço no Estado de Minas Gerais.

A referida aquisição insere-se na implementação da estratégia de crescimento do Grupo, permitindo extrair sinergias decorrentes do ganho de escala e da operacionalização dos ativos.

O valor justo da contraprestação transferida é de R\$ 141.237 e corresponde ao caixa pago pela aquisição das empresas.

A tabela abaixo mostra o valor dos ativos adquiridos e passivos assumidos na data de aquisição:

Caixa e equivalentes de caixa	13.746
Imobilizado	26.406
Obrigações tributárias	(13.097)
Passivos assumidos	<u>(427)</u>
Total dos ativos líquidos adquiridos	<u><u>26.628</u></u>

O valor justo da carteira de clientes foi mensurado provisoriamente, aguardando a conclusão de uma avaliação independente.

Valor justo da contraprestação transferida	141.237
Valor dos ativos líquidos adquiridos	<u>(26.628)</u>
Ágio por expectativa de rentabilidade futura	<u><u>114.609</u></u>

Foi efetuado um pagamento de R\$ 98.366 na data do fechamento, correspondente a 70% do valor total acordado, uma parcela diferida de R\$ 500 que será pago em até 45 dias acrescido ou diminuído do ajuste de preço e o valor restante de R\$ 42.371, será pago em 5 parcelas iguais e anuais, sendo a primeira vencida no 19 de fevereiro de 2022. A contraprestação transferida é feita apenas em dinheiro, sem contraprestação contingente.

As avaliações são em bases recentes e preliminares, a Administração contará com especialistas para análises e mensurações nos próximos meses, e se novas informações obtidas no prazo de um ano, a partir da data da aquisição, sobre fatos e circunstâncias existentes na data da aquisição, indicarem ajustes nos valores mencionados acima ou qualquer provisão adicional existente na data da aquisição, a contabilização da aquisição será revista.

\* \* \*

Gilbert Victor Minionis Delia  
CEO

Karlis Krukliis  
Diretor Financeiro

Franklin de Araújo Campos  
Contador CRC/RN 5402