

# BR PARTNERS

## RELATÓRIO DE SUSTENTABILIDADE

# 2023



**BRBI**  
B3 LISTED N2

**Endereço**  
Av. Brig. Faria Lima, 3.732 – 28º andar

**Fone**  
+ 55 11 3704-1000

**Website**  
[ri.brpartners.com.br](http://ri.brpartners.com.br)

 **brpartnersoficial**

**E-mail**  
[ri@brpartners.com.br](mailto:ri@brpartners.com.br)

# Relatório de Sustentabilidade

1.

Perfil organizacional

## 1 Perfil Organizacional

102-1	Nome da organização	BR ADVISORY PARTNERS PARTICIPAÇÕES S.A.
102-2	Atividades, marcas, produtos e serviços	Serviços de assessoria financeira
102-3	Localização da sede da organização	São Paulo - SP
102-4	Localização das operações	São Paulo - SP
102-5	Natureza da propriedade e forma jurídica	Sociedade Anônima
102-6	Mercados atendidos	Brasil
102-7	Porte da organização	Receita Total referente ao exercício de 31/12/2023 - R\$ 435,8 milhões
102-8	Informações sobre empregados e outros trabalhadores	Ao final de 2023, a companhia possuía 158 empregados e 8 funcionários terceirizados.
102-9	Cadeia de fornecedores	Nossa cadeia de fornecedores é composta por 253 fornecedores recorrentes sendo que 24% deles são relacionados à Sistemas, 21% são de Tecnologia e 21% de Serviços Corporativos.
102-10	Mudanças significativas na organização e na sua cadeia de fornecedores	Não houve mudança significativa na cadeia de fornecedores que pudesse impactar as operações
102-12	Iniciativas externas	O BR Partners é signatário do Pacto Global da ONU.
102-13	Membros em associações	A Companhia não é associada a nenhuma organização.

# Relatório de Sustentabilidade

## 2. (102-14)

### Estratégia – Declaração do mais alto executivo

“O BR Partners começou em 2009, logo após a crise financeira, com a proposta de atender de forma independente, sem conflitos de interesse e baseado no modelo de *partnership*. A resposta é simples: somos genuinamente uma empresa de serviços financeiros. Defender de forma independente o interesse dos nossos clientes é nossa verdadeira vocação e é uma grande honra.

Em junho de 2021, levantamos R\$ 400 milhões em nosso *IPO* e nos tornamos o banco mais jovem e apenas o segundo banco de investimentos a ser listado no Brasil. Um importante marco para a companhia que garantiu a expansão das nossas linhas de negócio de Mercado de Capitais e *Treasury Sales & Structuring* e a consolidação da franquia frente à grandes nomes do mercado.

Foram meses de árduo trabalho durante a pandemia para conseguir levantar o *IPO* e garantir o sucesso do *business*. Este cenário nos fez refletir muito sobre a adaptabilidade, comprometimento e resiliência de nosso pessoal, mostrando como podemos trabalhar juntos para continuar a assessorar nossos clientes em circunstâncias difíceis e em um ambiente de mercado complexo.

Do início da nossa história até o fim de 2023, a Companhia conquistou diversos marcos. Dentre eles estão os mais de R\$460 e R\$20 bilhões transacionados em *Investment Banking* e Mercado de Capitais, respectivamente; o nosso *Follow-On* em 2023 e a participação em diversos rankings nacionais e internacionais.

Além disso, no ano de 2023, avançamos um novo patamar para nossa diversificação de portfólio: o lançamento da área de *Wealth Management*. Através da nossa proximidade e abertura a grandes empresas e famílias brasileiras, a área busca fazer gestão da fortuna de nossos clientes e impulsionar seu crescimento orgânico através da prospecção de novos clientes. A alta sinergia da área com nossas diferentes verticais permite a ampliação da jornada do cliente na Companhia e é um importante pilar para originação de novos negócios. O lançamento da plataforma foi mais um passo da Companhia na busca por novas frentes de crescimento e no desenvolvimento da sua atuação como *financial advisor*.

O BR Partners permanece signatário do Pacto Global da ONU desde novembro de 2021. Assim, a Companhia se mantém comprometida com os valores do Pacto Global, que abrangem direitos humanos, trabalho justo, preservação ambiental e combate à corrupção, e integração desses princípios, juntamente com os Objetivos de Desenvolvimento Sustentável da ONU, em nossa estratégia, práticas corporativas e iniciativas de Responsabilidade Corporativa.

Hoje, somos mais de 150 funcionários comprometidos com a excelência de serviços e produtos ofertados. Alcançamos grandes feitos e lideramos rankings nos mais diversos segmentos que atuamos viabilizando investimentos que geram desenvolvimento socioeconômico para o nosso país. Vamos continuar crescendo de modo rentável e sustentável para todas as partes interessadas.

Esse é o nosso legado!”

Ricardo Lacerda  
Sócio Fundador e CEO



# Relatório de Sustentabilidade

## 2. (102-15)

### Estratégia – Principais impactos, riscos e oportunidades.

A estrutura de gerenciamento de risco do BR Partners se constitui de um conjunto de princípios, processos, procedimentos e instrumentos que proporcionam a adequação do gerenciamento à natureza e complexidade dos produtos, serviços, atividades, processos e sistemas. Os processos de gestão de risco são fundamentais para que a execução do plano estratégico estabelecido pela Administração ocorra de forma segura, visando maximizar a criação de valor para os acionistas e partes relacionadas. Desta maneira, buscamos alinhar as estratégias e objetivos determinados aos riscos que estamos dispostos a correr.

A Companhia busca estabelecer uma estrutura de governança corporativa relatórios diários e mensais para o acompanhamento e tomadas de decisões relacionados ao gerenciamento de riscos. A disponibilização destes relatórios para a Gerência e Diretoria tem como intuito a agilidade na tomada de decisões, acompanhamento de exposições e controle dos mecanismos de riscos, bem como o volume de capital mínimo disponível conforme a estratégia adotada pela Instituição em linha com nossa estratégia de mitigação de risco.

Sendo assim, compreendemos que a gestão de risco é uma responsabilidade de todos os colaboradores, mas ela segue a direção da área de Gestão de Risco que atua de maneira independente das áreas de negócio. A governança do risco é exercida de acordo com as definições estabelecidas pelo Comitê de Risco e Compliance. Para a efetividade desse gerenciamento, a estrutura prevê a identificação, avaliação, monitoramento, controle, mitigação e comunicação do risco. Os principais componentes do gerenciamento de risco são:

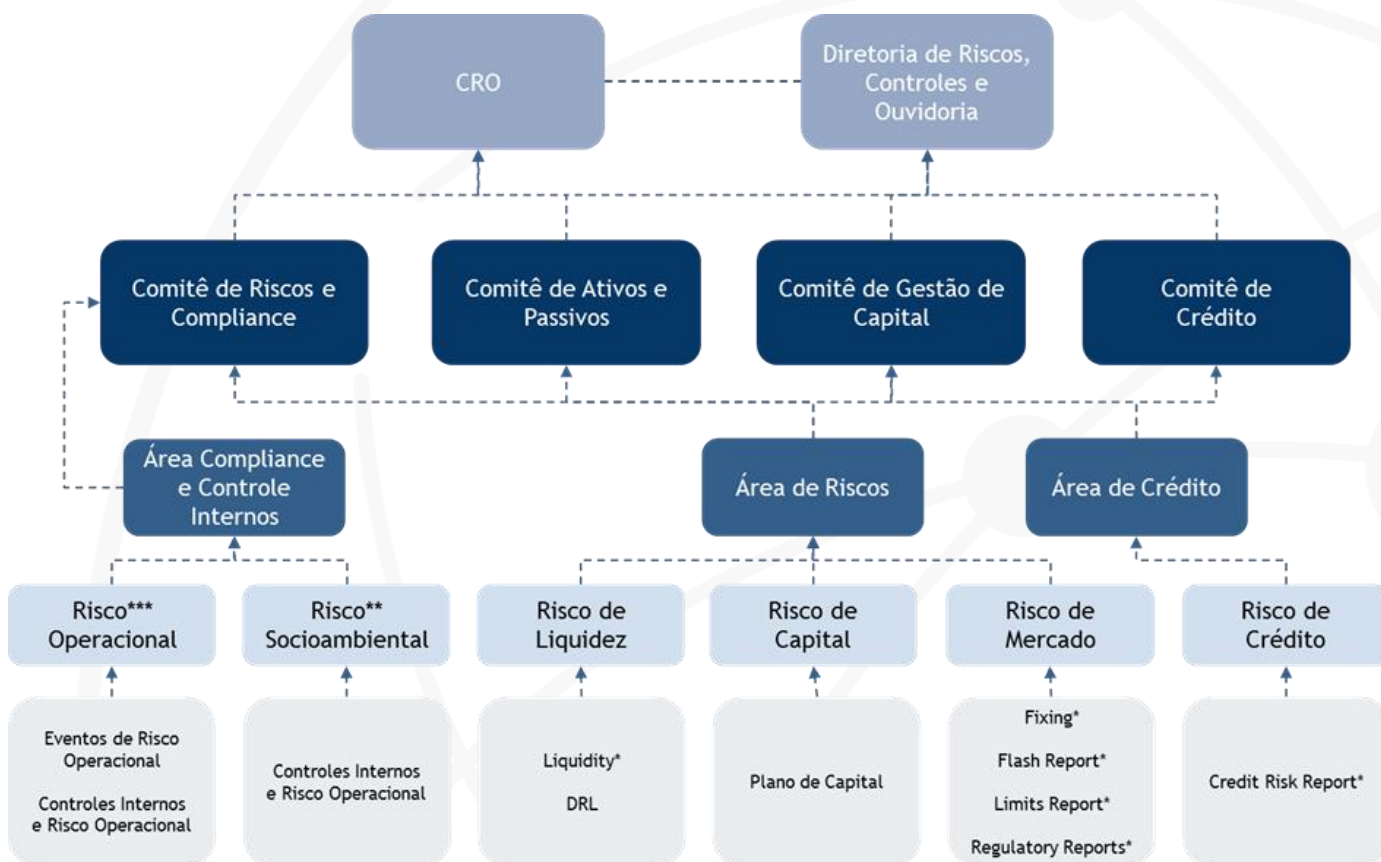
- Mapeamento dos processos;
- Identificação dos eventos;
- Avaliação dos riscos;
- Atividades de controle;
- Mitigação;
- Informações e comunicação;
- Monitoramento.

# Relatório de Sustentabilidade

## 2. (102-15)

Estratégia – Principais impactos, riscos e oportunidades.

### Estrutura da Gestão de Risco



\* Relatórios diários

\*\* Compartilhado com Área de Crédito

\*\*\* Compartilhado com Área de Riscos

## Relatório de Sustentabilidade

### 3. (102-16)

#### Ética e Integridade – Valores, princípios, normas e códigos de comportamento.

Desde sua fundação, o BR Partners tem atuado de forma ética e sustentável na condução de seus negócios. Nossos funcionários são submetidos ao Código de Conduta que orienta os funcionários como eles devem atuar e a postura que precisam adotar para elevar a qualidade dos serviços prestados. Sendo assim, todos estão sujeitos ao código e devem apresentar uma conduta em conformidade com os seguintes princípios:

- **Clientes:** Os clientes são os maiores ativos do BR Partners e estamos sempre prontos a defender seus interesses e necessidades com transparência e ética. Apenas o sucesso dos nossos clientes garantirá o nosso próprio sucesso;
- **Equipe:** Assim como os clientes, nossa equipe e reputação também são de máxima importância para o BR Partners. Defendemos esses ativos todos os dias, pois a perda de qualquer um deles pode comprometer nossa posição e imagem no mercado.
- **Excelência de Produtos e Serviços:** Estamos comprometidos em proporcionar produtos e serviços financeiros da mais alta qualidade, buscando sempre a excelência dos nossos trabalhos. Caso a solução para o nosso cliente não esteja dentro da nossa área de atuação, iremos ajudá-lo a encontrar a melhor alternativa disponível no mercado financeiro.
- **Postura Construtiva:** Somos todos encorajados a pensar de maneira criativa, construtiva e a desafiar dogmas da equipe e do mercado. Independentemente de qualquer hierarquia, somos livres para apontar erros, dar sugestões e fazer críticas de maneira construtiva, visando ao melhor desenvolvimento do BR Partners.
- **Trabalho em Equipe:** O trabalho em equipe é um de nossos principais valores, sem desmerecer a independência e autonomia de cada um. Consideramos a criatividade e a iniciativa elementos fundamentais para o nosso sucesso, não permitindo que interesses individuais sejam colocados à frente dos interesses do BR Partners.
- **Valores:** Respeito, integridade, honestidade, diligência e confidencialidade são elementos centrais do nosso trabalho. Conflitos de interesses, ideias e entendimentos são inerentes à nossa atividade, mas a forma como lidamos com eles determina o sucesso e a reputação do BR Partners. Comportamento ético e reputação ilibada são inerentes a todos em suas carreiras profissionais, e esperamos o mesmo em suas vidas pessoais.
- **Diversidade:** “Quando todos pensam igual, ninguém está pensando”, por isso, encorajamos a diversidade de pensamentos e atitudes, e respeitamos as liberdades individuais. Devemos ser pessoais a respeito de nossas causas, jamais a respeito de nossas discordâncias.
- **Meritocracia:** A meritocracia é um elemento fundamental da nossa filosofia de trabalho. Estamos comprometidos a ter em nossos quadros Colaboradores dentre os melhores profissionais do mercado e proporcionar a eles as melhores oportunidades de desenvolvimento e crescimento em suas carreiras.

## Relatório de Sustentabilidade

### 3. (102-16)

Ética e Integridade – Valores, princípios, normas e códigos de comportamento.

- **Rentabilidade:** Estamos comprometidos em fazer do BR Partners um grupo empresarial altamente rentável, proporcionando geração de valor acima dos padrões de mercado aos nossos clientes, investidores e Sócios. Nossa busca por resultados é sempre focada em um horizonte médio de 5 (cinco) anos, e jamais permitiremos que oportunidades de lucros imediatos comprometam nossos princípios e objetivos de longo prazo.

Além disso, todos que estão sujeitos ao Código de Conduta se obrigam a:

- respeitar e zelar pelo cumprimento dos Princípios aqui estabelecidos, desempenhando suas atividades com o cuidado e a diligência de um homem probo, respeitando a relação fiduciária estabelecida com o grupo BR Partners;
- entregar suas declarações de Imposto de Renda à Receita Federal do Brasil, sem omissões de patrimônio e sem a prática de atos realizados com o intuito de burlar as autoridades fiscais, dentro do prazo legal e de acordo com a legislação vigente;
- disponibilizar ao BR Partners, sempre que solicitado, suas posições e/ou extratos de contas em corretoras ou distribuidoras, no Brasil ou no exterior;
- guardar sigilo de todas as informações privilegiadas que tiver conhecimento, direta ou indiretamente, de negócios com nossos clientes, até sua divulgação ao mercado, de operações próprias do BR Partners, de informações sobre os Colaboradores, bem como zelar para que os demais Colaboradores também o façam;
- informar, na data de sua adesão ao presente Código de Conduta, e manter o BR Partners informado se (i) houver ou surgir qualquer circunstância ou condição que o torne inabilitado ou suspenso para o exercício de cargo em instituições financeiras e demais entidades autorizadas a funcionar pela Comissão de Valores Mobiliários, pelo Banco Central do Brasil, ou em outras instituições sujeitas à autorização, ao controle e à fiscalização de órgãos e entidades da administração pública direta e indireta, incluídas as sociedades seguradoras, entidades de previdência privada, as sociedades de capitalização e as companhias abertas; (ii) estiver ou vier a ser condenado por crime falimentar, de sonegação fiscal, de prevaricação, de corrupção ativa ou passiva, manipulação de mercado, uso indevido de informação privilegiada, exercício irregular de cargo, profissão, atividade ou função no âmbito do mercado de valores mobiliários, crime contra a economia popular, a fé pública, a propriedade e contra o Sistema Financeiro Nacional; (iii) não responde, nem qualquer empresa da qual foi ou seja controlador ou administrador, por pendências relativas a protesto de títulos, cobranças judiciais, emissão de cheques sem fundos, inadimplemento de obrigações e outras ocorrências de circunstâncias análogas, devendo informar ao BR Partners caso venha a acontecer uma das situações retro citadas; (iv) não foi declarado falido ou insolvente, não participou da administração ou controlou firma ou sociedade concordatária ou insolvente, devendo informar ao BR Partners caso venha a acontecer uma das situações retro citadas; e (v) seus bens, por força de decisão judicial ou de autoridade administrativa, estiverem ou tornarem-se indisponíveis.

## Relatório de Sustentabilidade

### 3. (102-17)

#### Ética e Integridade – Mecanismos de orientações e preocupações sobre ética

O BR Partners possui uma estrutura sólida para a gestão da ética corporativa, que inclui os processos de Gestão da Ética, Ouvidoria Interna, Riscos e Compliance & Controles Internos, que atuam de forma coordenada e articulada com os demais processos e serviços.

O Código de Ética orienta sobre os valores que devem ser praticados pela alta administração, colaboradores e prestadores de serviços.

Está implementado o Canal de Denúncias – meio para comunicações sobre desvios ou suspeitas relacionadas ao ambiente interno, garantido o anonimato do demandante, e para o público externo estão à disposição, no mesmo sentido, a Ouvidoria e o Canal de Denúncias.

A instituição possui um fluxo estruturado para o tratamento de normas, abrangendo as etapas de captura, distribuição, acompanhamento e cumprimento, sendo que todos os processos estão definidos em normativos internos.

Internamente, entre as ações preventivas adotadas estão a leitura obrigatória das políticas por parte dos colaboradores, que declaram estar cientes de suas normas, e a realização de treinamentos obrigatórios (presenciais ou eletrônicos).

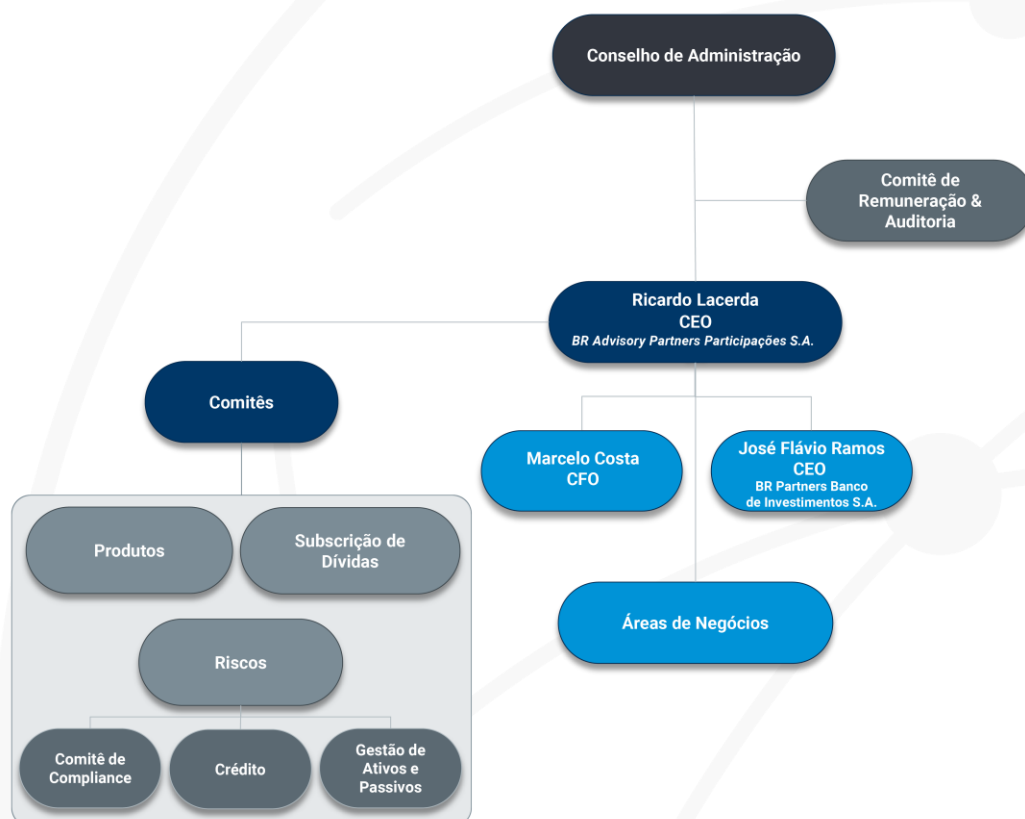
No BR Partners, todos os colaboradores têm por obrigação evitar conflitos entre seus interesses pessoais e os da companhia ou dos seus clientes, e não devem promover quaisquer relações que possam ter potencial de conflito ou de comprometimento. Esse comportamento está previsto no Código de Conduta. Qualquer irregularidade deve ser relatada no Canal de Denúncias.



# Relatório de Sustentabilidade

## 4. (102-18)

### Governança – Estrutura de Governança



## Relatório de Sustentabilidade

### 4. (102-19)

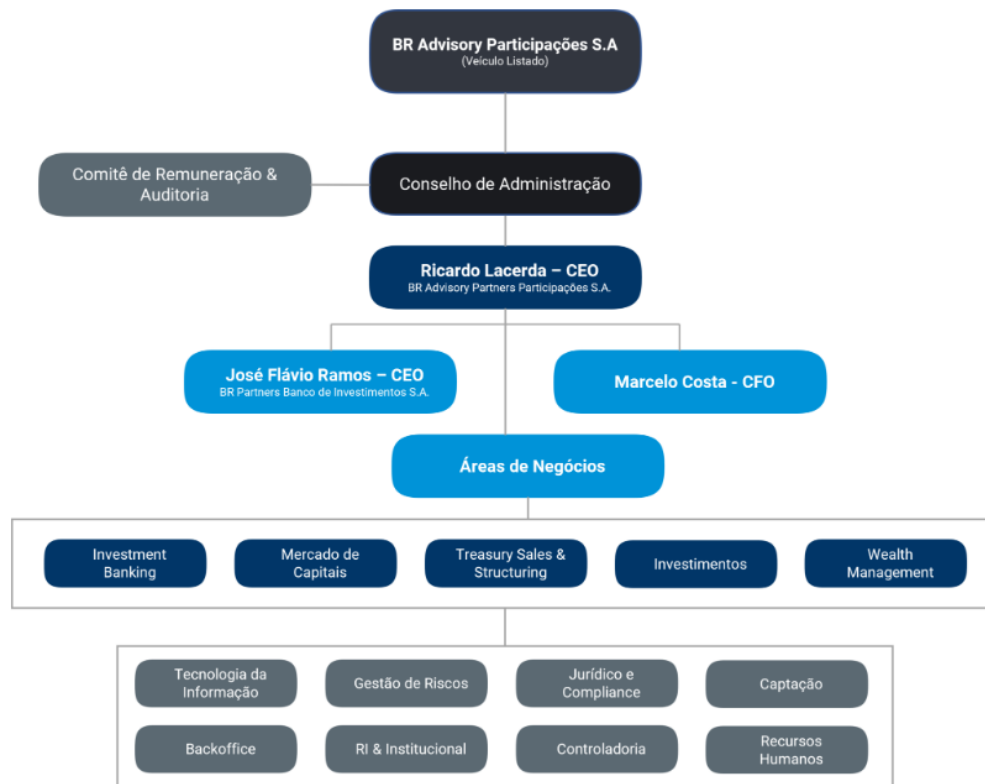
#### Governança – Delegação de Autoridade

O BR Partners tem o modelo de *partnership* na base de sua estrutura de gestão e se empenha continuamente para a adoção das melhores práticas de governança corporativa, a fim de assegurar a conduta ética e evitar conflitos de interesses.

A governança é regida pelo Estatuto Social, Comitês, políticas gerais e específicas, regimentos internos, e normas internas da instituição, para os quais há a determinação das atribuições e alçadas de cada um dos órgãos de governança. Além disso, a governança da Companhia é zelada pelo Conselho de Administração que é composto por 2 membros independentes.

### 4. (102-20)

#### Governança – Responsabilidade de cargos e funções de nível executivo por tópicos econômicos, ambientais e sociais



## Relatório de Sustentabilidade

### 4. (102-21)

#### Governança – Consulta aos stakeholders sobre tópicos econômicos, ambientais e sociais

Em abril de 2024, a companhia realizou uma pesquisa com seus principais grupos de stakeholders afim de entender quais são os tópicos mais importantes que eles acreditam que o BR Partners deve dar maior destaque e que seus executivos devem ter em mente na condução de seus negócios.

Os grupos de stakeholders que responderam às pesquisas foram: clientes, funcionários e acionistas e os tópicos submetidos à votação das partes foram:

- **Mudanças Climáticas** - Gestão de recursos, análise de riscos e oportunidades relacionados aos efeitos das alterações no clima em escala global, visando a diminuição de impactos ecológicos, considerando práticas para minimização das emissões e gestão de riscos relacionados aos impactos de mudanças climáticas.
- **Emissões Atmosféricas** - Gestão eficiente das emissões de Gases do Efeito Estufa, impactos dos transportes, pegada de carbono.
- **Resíduos** - Gestão eficiente dos resíduos e gestão de rejeitos, coprodutos (resíduos e materiais perigosos), reciclagem de sucata e rastreamento da matéria prima até o pós-consumo.
- **Eficiência Energética** - Priorização do uso de energia renovável, redução do consumo de energia e otimização da gestão durante a operação.
- **Biodiversidade** - Desenvolvimento de uma economia natural com planejamento, manejo florestal sustentáveis, avaliação e monitoramento da fauna e flora, preservação de espécies e reflorestamento.
- **Água e Efluentes** - Riscos relacionados ao consumo e descarte da água, eficiência no uso da água e na gestão de efluentes, especialmente em locais de estresse hídrico, buscando a proteção de nascentes, riachos e rios.
- **Economia Circular** - Gestão do ciclo de vida dos produtos, cuidado, uso responsável dos recursos naturais e resíduos, com o desenvolvimento de novos produtos, pensando nos 5Rs: repensar, recusar, reduzir, reutilizar e reciclar.
- **Saúde e Segurança Ocupacional** - Avaliação relacionada às atividades laborais, manutenção de equipamentos e garantia da saúde e segurança de todos os trabalhadores. Tornando o ambiente de trabalho seguro e saudável.
- **Atração, Desenvolvimento e Retenção de Colaboradores** - Atração e retenção de talentos, estruturação de planos de carreira, reconhecimento, remuneração, benefícios, engajamento e estratégias de capacitação de funcionários, buscando a redução na taxa de rotatividade de funcionários.

## Relatório de Sustentabilidade

### 4. (102-21)

Governança – Consulta aos stakeholders sobre tópicos econômicos, ambientais e sociais (continuação)

- **Diversidade e Inclusão** - Local de trabalho seguro e inclusivo. Gerar equilíbrio entre trabalho e vida pessoal, assim como a igualdade de oportunidades e valorização da diversidade. Local de trabalho e comunidade livres de preconceito e discriminação.
- **Gestão da Cadeia de Suprimentos** - Suporte, treinamento, capacitação, avaliação e monitoramento dos fornecedores visando as boas práticas de sustentabilidade no setor e no mercado.
- **Responsabilidade Social** - Diálogo social e responsabilidade, por meio de filantropia e investimentos de impacto social. Criação de parcerias para maximizar impactos positivos e minimizar os impactos negativos.
- **Impacto na Comunidade Local** - Relação com a comunidade: responsabilidade, engajamento e suporte por meio da capacitação de mão de obra especializada e geração de emprego afim de gerar de valor e contribuir para o desenvolvimento local.
- **Qualidade e Segurança do Produto** - Responsabilidade pelo produto, com qualidade em todo o processo, desde a matéria prima até a comercialização dos produtos.
- **Presença de Mercado** - Dinâmica de marketing e padrões de novos consumos, posicionamento na cadeia de valor, preservação da reputação, por meio da qualidade e confiança.
- **Desempenho Econômico** - Perenidade do negócio, cumprimento de prazo, performance econômica, diferenciais competitivos, resultados no curto, médio e longo prazo. Economia sustentável e garantia de resultado operacional positivo e fluxo de caixa adequado.
- **Inovação e Tecnologia** - Digitalização, inovação nos processos e produtos, pesquisa e desenvolvimento adaptando-se às tendências de mercado e circularidade do modelo de negócio.
- **Gestão de Riscos** - Planejamento estratégico, gestão de risco, crise, acidentes críticos e preparação para emergência em toda a sua cadeia de valor, visando à total integridade e robustez dos controles internos e processos da empresa.
- **Ética, Integridade e Compliance** - Transparência contábil, conformidade com normas, leis e práticas anticorrupção, LGPD, promoção do código de conduta e dos atributos de ética nos processos organizacionais, e combate a práticas anticompetitivas e ao suborno.
- **Direitos Humanos** - Proteção e promoção dos direitos básicos para todos, como erradicação do trabalho infantil e trabalho forçado ou análogo ao escravo, tanto nas operações como na cadeia de valor.

Os 6 tópicos mais votados pelos nossos stakeholders foram: Diversidade e Inclusão (56,8%); Atração, Desenvolvimento e Retenção de Colaboradores (51,4%); Ética, Integridade e Compliance (48,6%); Desempenho Econômico (45,9%) e Responsabilidade Social (43,1%); Presença de Mercado (32,4%) e Mudanças Climáticas (32,4%).

# Relatório de Sustentabilidade

## 4. (102-22)

### Governança - Composição do mais alto órgão de governança e dos seus comitês

#### Conselho de Administração



Presidente do C.A.  
**Jairo Loureiro**



**Ricardo Lacerda**



**José Flavio Ramos**



**Danilo Catarucci**



Independente  
**Eduardo Gentil**



Independente  
**Carla Torres**

#### Comitê de Auditoria

Composto por no mínimo 3 e no máximo 5 membros:

- Pelo menos 2 membros deverão ser efetivamente independentes em relação à BRAP e pelo menos 1 membro deve ter reconhecida experiência em assuntos de contabilidade societária.
- Demais membros poderão ser administradores ou empregados da BRAP ou de suas controladas

#### Comitê de Risco e Compliance

Composto por pelo menos 4 diretores do Banco:

- Presidido pelo diretor-presidente do BR Partners Banco de Investimentos;
- Responsáveis pelas áreas de Tecnologia, Sistemas, Crédito e Compliance.

#### Comitê de Produtos

Composto por 4 diretores do Banco:

- Presidido pelo diretor-presidente do BR Partners Banco de Investimentos;
- Responsável pela área de Riscos;
- Outros diretores do Banco.

#### Comitê de Crédito

Composto por 6 diretores do Bancos:

- Presidido pelo diretor-presidente do BR Partners Banco de Investimentos;
- Superintendente de Crédito;
- Outros diretores do Banco.

#### Comitê de Prevenção a Atos Ilícitos

Composto por 4 diretores do Banco:

- Presidido pelo diretor-presidente do BR Partners Banco de Investimentos;
- Diretor responsável pela área Jurídica;
- Diretor responsável pela área de Backoffice;
- Diretor responsável por Riscos.

#### Comitê de Underwriting

Composto por 6 diretores do Bancos:

- Presidido pelo diretor-presidente do BR Partners Banco de Investimentos;
- Superintendente de Crédito;
- Outros diretores do Banco.

#### Comitê de Gestão de Ativos e Passivos

Composto por pelo menos 4 diretores do Banco:

- Presidido pelo diretor-presidente do BR Partners Banco de Investimentos;
- Responsáveis pelas áreas de TS&S e Riscos.

#### Comitê de Gestão de Capital

Composto por 4 diretores do Banco:

- Presidido pelo diretor-presidente do BR Partners Banco de Investimentos;
- Responsável pela área de Riscos;
- Outros diretores do Banco.

## Relatório de Sustentabilidade

### 4. (102-22)

#### Governança - Presidente do mais alto órgão de governo



Presidente do C.A.  
**Jairo Loureiro**

O Sr. Jairo é bacharel em Administração de Empresas pela Fundação Getúlio Vargas. Possui MBA pela Wharton School of Business da University of Pennsylvania. Possui vasta experiência no segmento de instituições financeiras, com ênfase em assessoria financeira. Integrou a equipe de fundadores do Grupo BR Partners (2009). Ocupa o cargo de diretor em diversas empresas do grupo econômico. Atualmente é membro do Conselho de Administração da Emissora. Anteriormente, atuou como *co-Head* (2009) e como *Managing Director* (2007-2009) do Banco de Investimento do Citi no Brasil. Exerceu, no Banco de Investimento Goldman Sachs, cargo de Vice-presidente (2000-2007) e atuou no Salomon Brothers em Nova York (1996-2000). O Sr. Jairo não ocupa cargos de administração em outras sociedades ou organizações do terceiro setor.

### 4. (102-24)

#### Governança – Seleção e nomeação para o mais alto órgão de governança

De acordo com o estatuto social da Companhia, o Conselho de Administração será composto por no mínimo cinco membros e no máximo seis membros, todos eleitos e destituíveis pela Assembleia Geral, para um mandato unificado de 2 anos, sendo permitida a reeleição.

### 4. (102-25)

#### Governança – Conflito de Interesses

A Companhia não adota qualquer política diferenciada de administração de conflitos de interesses em relação ao previsto na legislação societária.

## Relatório de Sustentabilidade

### 4. (102-26)

Governança – Papel desempenhado pelo mais alto órgão de governança na definição de propósito, valores e estratégia

Além de outras matérias previstas em lei e no estatuto social da Companhia, compete ao Conselho de Administração:

- (i) fixar a orientação geral dos negócios da Companhia;
- (ii) aprovar o orçamento geral, o plano de negócios da Companhia e das controladas e quaisquer alterações aos mesmos (“Plano de Negócios”);
- (iii) eleger e destituir os diretores da Companhia e fixar-lhes as designações e atribuições, observado o que dispõe o estatuto social;
- (iv) manifestar-se sobre o relatório da administração e as contas da Diretoria;
- (v) fixar a remuneração individual dos membros do Conselho de Administração e da Diretoria, dentro do limite máximo anual estabelecido pela Assembleia Geral;
- (vi) determinar os critérios gerais de remuneração e política de benefícios dos funcionários de escalão superior da Companhia, incluindo a instituição, alteração, extinção e alocação individual de plano de bônus e/ou ações restritas, no âmbito da Companhia ou de suas controladas, dentro do limite máximo anual estabelecido pela Assembleia Geral;
- (vii) escolher ou destituir os auditores independentes;
- (viii) declarar e fixar as condições de pagamento de juros sobre o capital próprio e a distribuição de dividendos intermediários ou intercalares pela Companhia;
- (ix) opinar sobre as propostas dos órgãos de administração a serem submetidas à aprovação da Assembleia Geral;
- (x) aprovar (i) a aquisição (por subscrição ou outra forma), transferência (por alienação ou outra forma) de participações societárias; (ii) a constituição de ônus, por qualquer forma, direta ou indiretamente, de participações societárias, ou de direitos decorrentes das referidas participações societárias; (iii) a celebração de qualquer novo acordo de acionistas, de sócios ou cotistas relativos às pessoas em que a Companhia detenha participações societárias, direta ou indiretamente, por meio de qualquer Subsidiária, ou alteração de qualquer dos acordos de acionistas, de sócios ou de cotistas existentes;
- (xi) deliberar sobre a prestação, pela Companhia, de garantia em obrigações de terceiros, incluindo as das suas controladas;
- (xii) aprovar a recompra de ações de emissão da Companhia para manutenção em tesouraria, bem como a alienação ou cancelamento de ações em tesouraria;
- (xiii) deliberar sobre a emissão, pela Companhia, de valores mobiliários conversíveis em ações de qualquer natureza, inclusive debêntures simples e sem garantia real, o montante, assim como seus termos e condições;
- (xiv) emissão de títulos de dívida acima do valor do patrimônio líquido da Companhia, exceção feita à emissão de títulos de dívida por controladas que sejam instituições financeiras, hipótese em que se sujeitarão à regulamentação aplicável do Banco Central do Brasil;
- (xv) aprovar a contratação de obrigações financeiras com ou em favor de controladas ou terceiros, não contempladas no Plano de Negócios e cujo valor individual (ou agregado, no caso de operações realizadas dentro de um período de doze meses) seja superior a R\$30.000.000,00 (trinta milhões de reais), exceção feita à contratação de obrigações por controladas que sejam instituições financeiras, hipótese em que se sujeitarão à regulamentação aplicável do Banco Central do Brasil;

## Relatório de Sustentabilidade

### 4. (102-26)

Governança – Papel desempenhado pelo mais alto órgão de governança na definição de propósito, valores e estratégia

(xvi) deliberar sobre a realização de qualquer operação ou a celebração de qualquer contrato entre, de um lado, a Companhia e/ou suas controladas, e de outro, quaisquer administradores ou acionistas da Companhia ou partes relacionadas aos acionistas titulares de ações ordinárias ou administradores da Companhia;

(xvii) manifestar-se favorável ou contrariamente a respeito de qualquer oferta pública de aquisição de ações que tenha por objeto as ações de emissão da Companhia, por meio de parecer prévio fundamentado, divulgado em até 15 (quinze) dias da publicação do edital da oferta pública de aquisição de ações, que deverá abordar, no mínimo (i) a conveniência e oportunidade da oferta pública de aquisição de ações quanto ao interesse do conjunto dos acionistas e em relação à liquidez dos valores mobiliários de sua titularidade; (ii) as repercussões da oferta pública de aquisição de ações sobre os interesses da Companhia; (iii) os planos estratégicos divulgados pelo ofertante em relação à Companhia; e (iv) outros pontos que o Conselho de Administração considerar pertinentes, bem como as informações exigidas pelas regras aplicáveis estabelecidas pela CVM; e

(xviii) definir lista tríplice de empresas especializadas em avaliação econômica de empresas para a elaboração de laudo de avaliação das ações da Companhia, nos casos de OPA para cancelamento de registro de companhia aberta ou para saída do Nível 2 de Governança Corporativa.

### 4. (102-27)

Governança – Conhecimento coletivo do mais alto órgão de governança

Através da estrutura de Governança Corporativa implementado pelo BR Partners, todos os temas relevantes relacionados à condução dos seus negócios são compartilhados para o conhecimento e deliberação dos seus Diretores e Conselho de Administração.



## Relatório de Sustentabilidade

### 4. (102-28)

#### Governança – Avaliação de desempenho do mais alto órgão de governança

A Companhia utiliza mecanismos de avaliação de desempenho do Conselho de Administração, da Diretoria e do(s) comitê(s) de assessoramento que a ele se reporta(m) conforme políticas e práticas adotadas internamente.

As avaliações devem ser realizadas pelo menos uma vez durante a vigência do mandato dos seus membros, ocorrendo costumeiramente com periodicidade anual. As avaliações abrangem tanto avaliação por órgão quanto individual.

A Companhia utiliza avaliações objetivas e subjetivas como metodologia para avaliação anual de desempenho do Conselho de Administração, da Diretoria e dos comitês que a ele se reportam, com apoio metodológico e procedimental do departamento de Recursos Humanos. A discussão dos resultados é coordenada pelo presidente do Conselho de Administração em conjunto com o Diretor Presidente da Companhia, a fim de identificar ações de melhoria do desempenho dos respectivos órgãos.

A partir dos resultados das avaliações, o Conselho de Administração implementa planos de ações como, por exemplo, reuniões e treinamentos, para aprimorar o funcionamento dos órgãos.

### 4. (102-30)

#### Governança – Eficácia dos processos de gestão de risco

Os Diretores da Companhia acreditam na eficiência dos procedimentos e controles internos adotados para assegurar a qualidade, precisão e confiabilidade das demonstrações financeiras da Companhia e de suas controladas. Destaca-se que a alta administração da Companhia é acionista indireta da Companhia, com parcela significativa de patrimônio investido, o que aumenta o interesse de tais administradores na gestão de riscos e controles internos da Companhia.

Por essa razão, os Diretores da Companhia acreditam que as demonstrações financeiras da Companhia apresentam adequadamente o resultado de suas operações e sua situação patrimonial e financeira nas respectivas datas. Ainda, os Diretores não identificaram quaisquer tipos de imperfeições que possam comprometer as demonstrações financeiras da Companhia.

Os controles internos relacionados às demonstrações financeiras é um processo para fornecer conforto em relação à confiabilidade das informações contábeis e à elaboração das demonstrações contábeis divulgadas de acordo com as práticas contábeis aplicáveis. Os controles internos relacionados às demonstrações financeiras incluem as políticas internas, procedimentos e práticas que: (i) se relacionam à manutenção dos registros; (ii) fornecem conforto I de que as transações são registradas para permitir a elaboração das demonstrações financeiras de acordo com os princípios contábeis e

## Relatório de Sustentabilidade

### 4. (102-30)

#### Governança – Eficácia dos processos de gestão de risco

(iii) fornecem conforto em relação à prevenção ou detecção oportuna de aquisição, uso ou destinação não autorizados dos ativos da Companhia e suas controladas que poderiam ter um efeito relevante nas demonstrações financeiras.

Os principais controles que suportam a integridade e confiabilidade das informações utilizadas para elaboração das demonstrações financeiras são periodicamente avaliadas pela área de contabilidade da Companhia e suas controladas, bem como sofrem análise periódica independente de uma auditoria externa.

Antes de sua emissão, as demonstrações financeiras passam por um processo de revisão interna, conduzido por um grupo de profissionais que avalia as principais variações contábeis, índices financeiros, índices regulatórios e divulgações de informações relevantes. Esse processo contempla reuniões do *head* da área de contabilidade, responsável pela elaboração das demonstrações financeiras com a Diretoria da Companhia, com o objetivo de atender às práticas de divulgação das informações.

Em relação ao BR Partners Banco, os controles internos específicos relativos a elaboração das demonstrações financeiras, também são objeto de uma regulamentação bancária específica, conforme requerido pela Circular BACEN nº 3.467, de 15 de setembro de 2009, cabendo aos auditores independentes do BR Partners Banco a emissão de uma opinião formal sobre tais controles. O resultado dessa avaliação é também apresentado à Diretoria do BR Partners Banco e à Diretoria da Companhia.

Devido às suas limitações inerentes, os controles internos relacionados às demonstrações financeiras da Companhia podem não evitar ou detectar erros.

### 4. (102-32)

#### Governança – Papel desempenhado pelo mais alto órgão de governança no relato de sustentabilidade

Cada membro do Conselho de Administração da companhia leu e revisou o Relatório de Sustentabilidade que foi produzido pelo time de Relações com Investidores.

# Relatório de Sustentabilidade

## 5. (102-40/42/43/44)

### Engajamento dos stakeholders

O BR Partners promoveu o processo de construção de Matriz de Materialidade, o que envolveu o engajamento dos principais stakeholders reconhecidos por meio pesquisas on-line, estudos setoriais, normas regulatórias e análises de tendências. Esse processo contou com a participação dos seguintes grupos de stakeholders: clientes, investidores, acionistas, alta liderança e público interno. Os temas abaixo são a lista inicial priorizada pelos stakeholders. Todos os temas analisados foram referenciados com os indicadores da GRI e são abordados neste relatório, como boa prática de transparência.

- **Diversidade e Inclusão** - Local de trabalho seguro e inclusivo. Gerar equilíbrio entre trabalho e vida pessoal, assim como a igualdade de oportunidades e valorização da diversidade. Local de trabalho e comunidade livres de preconceito e discriminação. (GRI 405-1/2)
- **Atração, Desenvolvimento e Retenção de Colaboradores** - Atração e retenção de talentos, estruturação de planos de carreira, reconhecimento, remuneração, benefícios, engajamento e estratégias de capacitação de funcionários, buscando a redução na taxa de rotatividade de funcionários. (GRI 401-1/2/3)
- **Ética, Integridade e Compliance** - Transparência contábil, conformidade com normas, leis e práticas anticorrupção, LGPD, promoção do código de conduta e dos atributos de ética nos processos organizacionais, e combate a práticas anticompetitivas e ao suborno. (GRI 102-16/17)
- **Desempenho Econômico** - Perenidade do negócio, cumprimento de prazo, performance econômica, diferenciais competitivos, resultados no curto, médio e longo prazo. Economia sustentável e garantia de resultado operacional positivo e fluxo de caixa adequado. (GRI 201-1/2/3; 202)
- **Responsabilidade Social** - Diálogo social e responsabilidade, por meio de filantropia e investimentos de impacto social. Criação de parcerias para maximizar impactos positivos e minimizar os impactos negativos. (GRI 413-1/2)
- **Presença de Mercado** - Dinâmica de marketing e padrões de novos consumos, posicionamento na cadeia de valor, preservação da reputação, por meio da qualidade e confiança. (GRI 202-1/2)
- **Mudanças Climáticas** - Gestão de recursos, análise de riscos e oportunidades relacionados aos efeitos das alterações no clima em escala global, visando a diminuição de impactos ecológicos, considerando práticas para minimização das emissões e gestão de riscos relacionados aos impactos de mudanças climáticas. (GRI 305;306-1/2)

Todas as etapas do processo e seus resultados foram validados pela área de Relações com Investidores e, posteriormente, apresentados ao Comitê de Gestão e Conselho de Administração.

# Relatório de Sustentabilidade

## 6.

### Prática de relato

#### 6 Prática de Sustentabilidade

102-45	Entidades incluídas nas demonstrações financeiras consolidadas	Organograma do Grupo BR Partners disponível abaixo
102-46	Definição do conteúdo do relatório e dos limites de tópicos	O conteúdo foi orientado pelo resultado do processo de construção de Matriz de Materialidade conduzido para identificar os temas mais relevantes para os stakeholders
102-47	Lista de tópicos materiais	Apresentado anteriormente nos tópicos 5.102-40/42/43/44
102-48	Reformulações de informações	Não houveram reformulações relevantes referente à prática de sustentabilidade em comparação com o relatório do ano de 2022
102-49	Alterações no relatório	Não houveram alterações relevantes referente à prática de sustentabilidade em comparação com o relatório do ano de 2022
102-50	Período coberto pelo relatório	2023
102-51	Data do relatório mais recente	31/12/2022
102-52	Ciclo de emissão de relatórios	Anual
102-53	Contato para perguntas sobre o relatório	<a href="mailto:ri@brpartners.com.br">ri@brpartners.com.br</a>
102-54	Declarações de relato em conformidade com as Normas GRI	Nível Core - Essencial
102-55	Sumário de conteúdo GRI	Os itens são apresentados em ordem numérica
102-56	Verificação externa	Relatório não foi submetido à verificação externo

# Relatório de Sustentabilidade

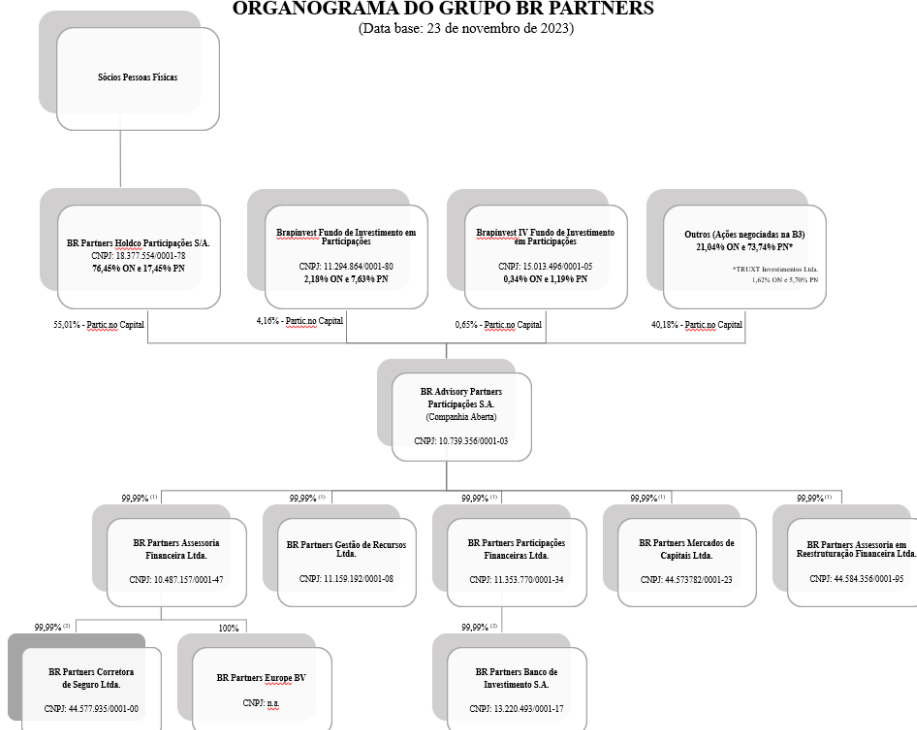
## 6. (102-45)

### Prática de relato – Entidades incluídas nas demonstrações financeiras consolidadas



#### ORGANOGRAMA DO GRUPO BR PARTNERS

(Data base: 23 de novembro de 2023)



Legenda:  
 ON: Ações Ordinárias da BR Advisory Partners Participações S.A.  
 FN: Ações Preferenciais da BR Advisory Partners Participações S.A.  
<sup>(1)</sup> 0,01% participação da BR Partners Hóldio Participações S.A.  
<sup>(2)</sup> 0,01% participação da BR Advisory Partners Participações S.A.

# Relatório de Sustentabilidade

201-1

## Desempenho econômico – Valor econômico direto gerado e distribuído

R\$ milhões	2023	2022	2023 x 2022
<b>Receita Total<sup>1</sup></b>	<b>435,8</b>	<b>413,5</b>	<b>5,4%</b>
<b>Receita com Clientes</b>	<b>311,7</b>	<b>313,4</b>	<b>-0,5%</b>
<b>Investment Banking<sup>2</sup> (fees) + CM (fees)</b>	<b>240,7</b>	<b>245,3</b>	<b>-1,9%</b>
<b>Treasury Sales &amp; Structuring (capital)</b>	<b>65,1</b>	<b>62,6</b>	<b>4,0%</b>
<b>Gestão de Ativos<sup>3</sup> (fees)</b>	<b>6,0</b>	<b>5,5</b>	<b>8,4%</b>
<b>Remuneração do Capital<sup>4</sup> (capital)</b>	<b>124,1</b>	<b>100,1</b>	<b>24,0%</b>
<b>Despesas</b>	<b>(236,0)</b>	<b>(180,1)</b>	<b>31,0%</b>
Pessoal	(122,5)	(85,3)	43,6%
Administrativa	(72,0)	(53,7)	34,1%
Impostos sobre a receita <sup>5</sup>	(36,7)	(39,1)	-6,0%
Outras <sup>6</sup>	(4,8)	(2,1)	131,3%
<b>Resultado Operacional</b>	<b>199,8</b>	<b>233,4</b>	<b>-14,4%</b>
Resultado Não Operacional	0,5	(1,2)	-140,2%
<b>IR &amp; CSLL</b>	<b>(45,1)</b>	<b>(85,1)</b>	<b>-47,0%</b>
<b>Lucro Líquido</b>	<b>155,1</b>	<b>147,1</b>	<b>5,4%</b>

R\$ milhões	2023	2022	2023 x 2022
<b>Informações Financeiras</b> (R\$ milhões ou %)			
Receita Total <sup>1</sup>	435,8	413,5	5,4%
Lucro Líquido	155,1	147,1	5,4%
Margem Líquida	35,6%	35,6%	0,0 p.p.
ROE <sup>7</sup>	19,1%	18,7%	0,4 p.p.
Índice de Eficiência <sup>8</sup>	45,5%	37,3%	8,2 p.p.
Índice de Remuneração <sup>9</sup>	28,1%	20,6%	7,5 p.p.
<b>Informações Operacionais</b> (R\$ milhões ou %)			
Índice de Basileia	18,2%	24,3%	-6,2 p.p.
Títulos Privados e <i>Bridge loans</i>	2.127,4	1.504,0	41,5%
Patrimônio Líquido	820,8	804,2	2,1%

1 – Receita total refere a receita bruta no período; 2- Contempla as receitas de *Investment Banking* e os *fees* de Mercado de Capitais; 3 – Considera as receitas de Investimentos e *Wealth Management*; 4- Considera o retorno da Carteira de Títulos Privados e *Bridge Loans*, a receita com o financiamento de recursos para as áreas de negócio e as reavaliações dos ativos administrados pela área de Gestão de Ativos, totalizando R\$8,7 milhões no primeiro trimestre de 2023; 5 – Considera PIS, COFINS e ISS das receitas das unidades de negócio; 6- Outras Despesas considera as linhas de outras despesas e de (Perda)/reversão por redução ao valor recuperável. 7 – ROE 2023 e 2022 = (Lucro Líquido anual/ Patrimônio Líquido Médio entre dez/22 e dez/23); 8 – Índice de Eficiência = (Despesas pessoal + Administrativas - Despesas de Serviços de Terceiros e comissões)/ (Receita Total + Despesas Tributárias + Outras Despesas + Despesas de Serviços de Terceiros e comissões)\*-1; 8 – Índice de Remuneração = (Despesas de Pessoal/ Receita Total)\*-1;

# Relatório de Sustentabilidade

201-1

Desempenho econômico – Valor econômico direto gerado e distribuído

<i>DRE Contábil (R\$ milhões)</i>	2023	2022
<b>Total de Receitas</b>	<b>435,8</b>	<b>413,5</b>
<b>Resultado Líquido de Juros e Ganhos/ Perdas em Instrumentos Financeiros</b>	<b>189,1</b>	<b>162,5</b>
<b>Total de Receitas de Prestação de Serviços</b>	<b>246,7</b>	<b>251,1</b>
<b>Despesas Operacionais</b>	<b>(236,1)</b>	<b>(180,1)</b>
Despesas de Pessoal	(122,5)	(85,3)
Despesas Administrativas	(72,1)	(53,7)
Despesas Tributárias	(36,7)	(39,0)
Perda por Redução ao Valor Recuperável	(1,5)	0,2
Outras Receitas/Despesas	(3,3)	(2,3)
<b>Resultado Não Operacional</b>	<b>0,4</b>	<b>(1,2)</b>
<b>Resultado antes dos Tributos sobre o Lucro</b>	<b>200,2</b>	<b>232,2</b>
Tributos sobre Lucros	(45,1)	(85,1)
<b>Lucro Líquido</b>	<b>155,1</b>	<b>147,1</b>
<b>Margem Líquida</b>	<b>36%</b>	<b>36%</b>

## Relatório de Sustentabilidade

### 201-3

Desempenho econômico – Obrigações do plano de benefícios definidos e outros planos de aposentadoria

Todos os funcionários da Companhia recebem Vale Refeição, Vale Alimentação, Vale Transporte, Plano de Saúde e Odontológico, Seguro de Vida e PLR. Além disso, o BR Partners não possui planos de aposentadoria.

### 201-4

Desempenho econômico – Apoio financeiro recebido do governo

A companhia nunca recebeu apoio financeiro do governo.

### 205-1

Combate à corrupção – Operações avaliadas quanto a riscos relacionados à corrupção

O BR Partners possui Políticas de Prevenção a Atos Ilícitos e de Anticorrupção e Suborno, que são amplamente divulgadas para todos os seus diretores, colaboradores e prestadores de serviços, e dispõe de sistemas e procedimentos para mitigar riscos relacionados à corrupção.

A efetividade dos processos relacionados à prevenção e ao combate à corrupção e à lavagem de dinheiro é avaliada regularmente pelas áreas de Compliance, Auditoria Interna e Auditoria Externa, contemplando as normas, procedimentos, sistemas de monitoramento e programa de treinamento, entre outros.

Conforme previsto no Código de Conduta, nenhum colaborador ou parceiro do BR Partners poderá se envolver em casos de corrupção. É totalmente proibido pelo Banco oferecer, prometer, pagar, receber, ou organizar o pagamento de propina em qualquer forma, direta ou indireta. Essa regra, que prevalece sobre todas as demais diretrizes corporativas, é aplicável a qualquer transação ou relacionamento comercial do qual o BR Partners seja parte.



## Relatório de Sustentabilidade

### 205-2

#### Combate à corrupção – Comunicação e capacitação em políticas e procedimento de combate à corrupção

Todas as normas relacionadas à Prevenção a Atos Ilícitos e de Anticorrupção e Suborno estão divulgadas e acessíveis a todos os colaboradores do BR Partners e que se estende para prestadores de serviço e parceiros.

O BR Partners possui diversas diretrizes internas para o cumprimento da legislação vigente relacionada ao combate à corrupção, entre as quais:

- Código de Conduta;
- Política Anticorrupção e Suborno;
- Política de Prevenção a Atos Ilícitos;
- Política de Barreiras de Informação;
- Política de Relacionamento com Clientes;
- Política de Gestão de Riscos;
- Política de Terceirização e Seleção de Prestadores de Serviço;

Os treinamentos de “Prevenção à Lavagem de Dinheiro / Financiamento ao Terrorismo”, são obrigatórios a todos os funcionários no ato do seu ingresso na instituição, bem como é obrigatória a realização de treinamento anual de reciclagem.

O curso “Prevenção à Lavagem de Dinheiro / Financiamento ao Terrorismo” tem por objetivo possibilitar que eles identifiquem situações ou negócios que configurem indícios de lavagem de dinheiro ou corrupção, em conformidade com as exigências legais.

### 205-3

#### Combate à corrupção – Casos confirmados de corrupção e medidas tomadas

No ano não foram registrados casos de corrupção envolvendo colaboradores e parceiros de negócios que motivassem demissão e contratos rescindidos ou não renovados. Também não houve processo judicial contra a organização motivado por casos de corrupção.

### 206-1

#### Concorrência desleal – Ações judiciais por concorrência desleal, práticas de truste e monopólio

A companhia não possui ações judiciais pendentes ou encerradas referentes à concorrência desleal e violações de leis antitruste e antimonopólio.

## Relatório de Sustentabilidade

207-1

### Tributos – Abordagem tributária

Os tributos sobre lucros compreendem o imposto de renda (“IRPJ”) e contribuição social (“CSLL”) correntes e diferidos do Grupo. O imposto corrente e o imposto diferido são reconhecidos no resultado a menos que estejam relacionados à combinação de negócios ou a itens diretamente reconhecidos no patrimônio líquido ou em outros resultados abrangentes.

Para a BR Advisory Partners Participações S.A. e BR Partners Assessoria Financeira Ltda., o imposto de renda e a contribuição social corrente e diferido são calculados com base nas alíquotas de 15%, acrescidas do adicional de 10% sobre o lucro tributável excedente de R\$ 240 mil para imposto de renda e 9% sobre o lucro tributável para contribuição social sobre o lucro líquido, e consideram a compensação de prejuízos fiscais e base negativa de contribuição social, limitada a 30% do lucro real do exercício.

Para o BR Partners Banco de Investimento S.A., a provisão para imposto de renda é constituída à alíquota de 15% sobre o lucro tributável, acrescida do adicional de 10% para o lucro tributável excedente a R\$ 240 mil no exercício; a provisão para contribuição social é constituída à alíquota de 20% sobre o lucro tributável.

Para a BR Partners Gestão de Recursos Ltda., BR Partners Mercados de Capitais Ltda., BR Partners Assessoria em Reestruturação Financeira Ltda. e BR Partners Corretora de Seguros Ltda. utiliza-se o método do lucro presumido para o cálculo do imposto de renda e da contribuição social, aplicando as taxas nominais sobre o lucro presumido apurado com base em suas receitas operacionais e sobre suas receitas financeiras, sendo 32% de presunção de lucro, 15% para imposto de renda, acrescidas do adicional de 10% sobre o lucro tributável excedente de R\$ 60 mil por trimestre e 9% para a contribuição social, respectivamente.

Os encargos do imposto de renda e contribuição social corrente são calculados com base nas leis tributárias em vigor na data do balanço.

Ativos e passivos fiscais diferidos incluem diferenças temporárias, identificadas como os valores que se espera pagar ou recuperar sobre diferenças entre os valores contábeis dos ativos e passivos e suas respectivas bases de cálculo, e créditos e prejuízos fiscais acumulados. Esses valores são mensurados às alíquotas que se espera aplicar no período em que o ativo for realizado ou o passivo for liquidado.

Os créditos tributários sobre diferenças temporárias serão realizados quando da utilização e/ou reversão das respectivas provisões sobre as quais foram constituídos.

## Relatório de Sustentabilidade

### 207-2

#### Tributos – Governança, controle e gestão de risco fiscal

O Grupo BR Partners possui um conjunto de processos estabelecidos para calcular, atualizar, controlar e revisar as etapas dos controles de gestão de tributos das empresas do Grupo. O principal objetivo desses procedimentos é mitigar inconsistências, reduzir riscos e evitar a exposição fiscal do Grupo para que os tributos sejam pagos de acordo com a legislação tributária em vigor, bem como cumprir as obrigações legais principais e acessórias, objetivando assim o cumprimento adequado de todos os requisitos emanados da Lei.

O compliance tributário, diante do conjunto de normas tributárias no Brasil, é altamente complexo e requer atualização constante por parte dos profissionais envolvidos nesse processo. Sendo assim, sempre que necessário, contamos com assessorias especializadas que prestam suporte quando da existência de novas operações ou produtos, bem como na aplicação prática de um novo normativo, para que o Grupo cumpra com todos os requisitos normativos perante as autoridades tributárias competentes.

### 207-4

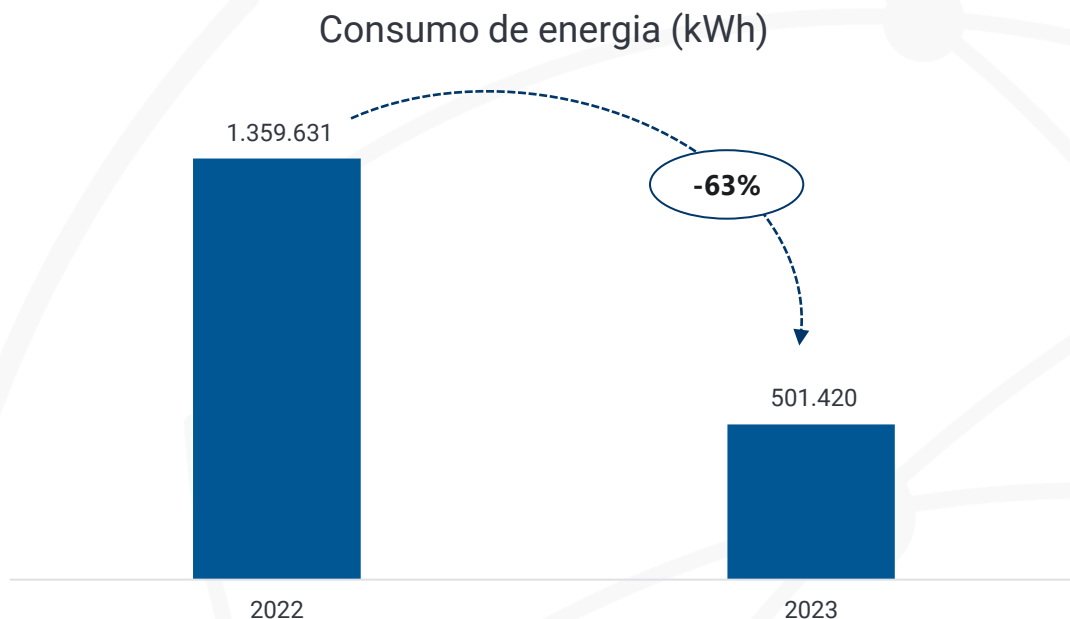
#### Combate à corrupção – Relato país-a-país

A companhia só apresenta seus demonstrativos de resultado financeiro de acordo com as regularizações e normas brasileiras.

## Relatório de Sustentabilidade

302-1/4

Energia - Consumo de energia dentro da organização e redução no consumo de energia



A Companhia apresentou uma diminuição de 63% no consumo de energia no ano de 2023 versus 2022. Esse aumento é explicado pelo fato de que no ano de 2022 houve a mudança de endereço de parte do time do BR Partners. Em abril de 2022 nos mudamos para um novo escritório localizado no Edifício Adalmiro Dellape Baptista (Birmann 32), localizado na Avenida Brigadeiro Faria Lima, em São Paulo. No entanto, embora o edifício ser certificado LEED Platinum pelo Green Building Council Brasil, para a mudança completa eram necessárias obras na laje para comportar todas as áreas de negócio, o que gerava um alto gasto de energia. Em 2023, com o fim das obras no novo escritório, o consumo de energia do Grupo diminuiu substancialmente.

Além disso, foram feitas reavaliações em relação ao consumo do ar condicionado nos escritórios de acordo com as necessidades internas. Anteriormente, os aparelhos se mantinham ligados 24 horas por dia e após a revisão, foi adotada a nova prática de consumo. Sendo assim, os aparelhos passaram a ficar ligados nos períodos entre 08h-22h. O exemplo da reavaliação do consumo de ar condicionado, reforça o compromisso da Cia em melhorar seus processos e tornar o uso de energia de maneira mais consciente.

## Relatório de Sustentabilidade

### 303-1/2/3/4/5

Água e efluentes – Interações com água como um recurso compartilhado, gestão de impactos relacionados ao descarte de água, captação, descarte e consumo de água.

Desde 2022, a sede da Companhia está localizada no Edifício Adalmiro Dellape Baptista (Birmann 32) que possui um sistema interno de reciclagem da água, inclusive dos banheiros, em estação de tratamento internas. Dessa forma, há o tratamento de esgoto para o sistema de reuso dos vasos sanitários. Além disso, o prédio conta com um sistema de reaproveitamento da água da chuva e com dois pontos de água potável. Por esses fatores que a Companhia teve um consumo de apenas 826,2 m<sup>3</sup> de água entre os meses de janeiro e dezembro de 2023.

Por mais que as instalações seja do edifício, o BR Partners se beneficia dessa estrutura por ser condômino e esse foi um dos fatores que contribuiu positivamente com a decisão de migrar nosso escritório para o B32.

## Relatório de Sustentabilidade

### 304-1

Biodiversidade - Unidades operacionais próprias, arrendadas ou geridas dentro ou nas adjacências de áreas de proteção ambiental e áreas de alto valor de biodiversidade situadas fora de áreas de proteção ambiental.

Estamos situados em uma laje corporativa que não está dentro ou nas adjacências de áreas de proteção ambiental (Endereços: Avenida Brigadeiro Faria Lima nº 3732, 28º andar e Av. Brigadeiro Faria Lima, nº 3355, 25º andar).

### 304-2

Biodiversidade – Impactos significativos de atividades, produtos e serviços na biodiversidade

O BR Partners possui uma boa gestão de riscos socioambientais que apoia os clientes na adoção de práticas sustentáveis. Avaliamos constantemente outras formas de solução financeira que impacte positivamente o desenvolvimento da sociedade.

### 304-3

Biodiversidade – Habitats protegidos ou restaurados

Atuamos na compensação das emissões residuais via compra de créditos de carbono vinculados ao projeto de energia renovável no Brasil homologado pelo CDM (Mecanismo de Desenvolvimento Limpo da ONU): Jirau Hydro Power Plant

### 304-4

Biodiversidade – Espécies incluídas na lista vermelha da IUNC e em listas nacionais de conservação com habitats em áreas afetadas por operações da organização

Nossas operações não afetam nenhum habitat de espécies em extinção.

### 305-1/2/3

Emissões

Vide inventário de carbono disponível em: <https://ri.brpartners.com.br/informacoes-publicas/esg/>

## Relatório de Sustentabilidade

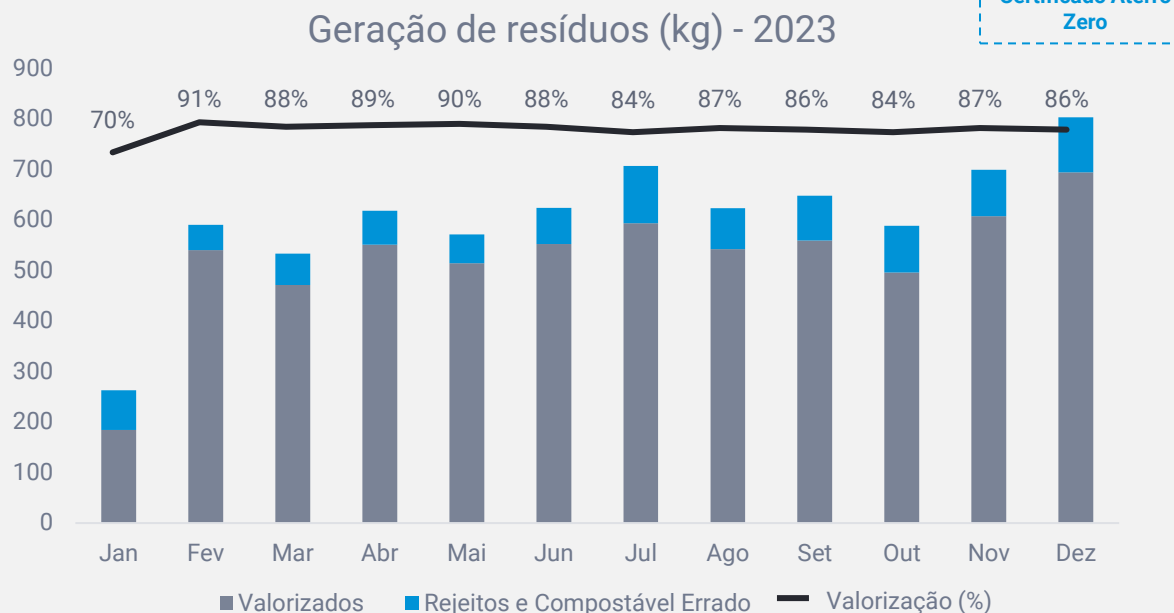
306 - 1/2/3/4/5

### Resíduos

Conforme mencionado anteriormente, a Companhia está sediada no Edifício Adalmino Dellape Baptista (Birmann 32). Uma construção moderna, sediada na Avenida Brigadeiro Faria Lima, certificado LEED Platinum pelo Green Building Council Brasil. Dentre os objetivos ESG que definem o B32, podemos citar: Aterro zero, destinação de 100% dos resíduos, logística reversa, eliminação de copos descartáveis e iluminação LED.

Quando estamos analisando a questão de geração e gestão de resíduos, a Companhia recebeu o Certificado de Aterro Zero, conforme pode ser consultado no ícone abaixo. Aterro zero significa desviar mais de 90% dos resíduos gerados do aterro sanitário. No B32 Edifício Adalmino Dellape Baptista 100% dos resíduos foram encaminhados para reciclagem, compostagem, biodigestão e pirólise, contribuindo para uma cidade melhor.

Em 2023, o BR Partners gerou 7,3 toneladas de resíduos e obteve 86% de média de valorização durante o ano. A expressiva queda na geração se deu devido ao fim das obras gerais do escritório após a finalização das instalações da área de Wealth Management.



305-1

### Conformidade Ambiental – Não conformidade com leis e regulamentos ambientais

Nos últimos 3 anos não foram registradas não conformidades com leis e regulamentos ambientais.

## Relatório de Sustentabilidade

---

308-1

Avaliação ambiental de fornecedores – Novos fornecedores selecionados com base em critérios ambientais

No ano de 2023, 100% dos contratos com novos fornecedores contém cláusulas de direitos humanos, critérios sociais e ambientais. Além disso, reforçamos que os fornecedores são avaliados quanto ao risco significativo de casos de trabalho infantil e de trabalho forçado ou análogo ao escravo.



## Relatório de Sustentabilidade

---

### 401-1

#### Emprego - Novas contratações e rotatividade de empregos

Novas contratações são realizadas pelo departamento de RH, em raras posições utilizamos o serviço de Head Hunter. A rotatividade do grupo referente 2023 foi de 16,79%.

### 401-2

#### Emprego - Benefícios oferecidos a empregados de tempo integral que não são oferecidos a empregados temporários ou de período parcial

Não fazemos distinção de benefícios entre nossos colaboradores com tempo integral ou parcial. Todos recebem Vale Refeição, Vale Alimentação, Vale Transporte, Plano de Saúde e Odontológico, Seguro de Vida e PLR.

### 401-3

#### Emprego - Licença maternidade/paternidade

Licença maternidade de 120 dias e paternidade de 5 dias consecutivos, garantido ao mínimo 3 dias úteis.

### 402-1

#### Relações de trabalho - Prazo mínimo de aviso sobre mudanças operacionais

Prezamos pelo prazo mínimo de 15 dias relacionados a mudanças operacionais.

### 403-1

#### Saúde e segurança do trabalho - Sistema de gestão de saúde e segurança no trabalho

Trabalhamos em parceria com a empresa Projeto RH que disponibiliza o sistema SOCGED para gestão de aspectos relacionados à saúde e segurança no trabalho.

## Relatório de Sustentabilidade

---

### 403-2

Saúde e segurança do trabalho - Identificação de periculosidade, avaliação de riscos e investigação de incidentes

Realizamos anualmente a análise de riscos através dos laudos de PGR (Programa de Gerenciamento de Riscos), LTCAT (Laudo Técnico das Condições Ambientais do Trabalho) e AET (Análise Ergonômica do Trabalho).

### 403-3

Saúde e segurança do trabalho - Serviços de saúde do trabalho

Trabalhamos em parceria com a empresa Projeto RH que realiza nossos exames admissionais, demissionais, periódicos e exames complementares, assim como o PCMSO (Programa de Controle Médico de Saúde Ocupacional).

### 403-4

Saúde e segurança do trabalho - Participação dos trabalhadores, consulta e comunicação aos trabalhadores referentes a saúde e segurança do trabalho

Disponibilizamos aos novos colaboradores Manual de Ergonomia, assim como realizamos comunicados sobre a prevenção e os sintomas das principais doenças que afetam na população brasileira.

### 403-5

Saúde e segurança do trabalho - Capacitação de trabalhadores em saúde e segurança do trabalho

Realizamos bianualmente o treinamento de CIPA (Comissão Interna de Prevenção de Acidentes) e capacitamos o colaborador que será o representante designado da CIPA e seu suplente.

### 403-6

Saúde e segurança do trabalho - Promoção da saúde do trabalhador

Temos parceria com a TotalPass e disponibilizamos Quick Massage aos nossos colaboradores.

## Relatório de Sustentabilidade

---

### 403-7

Saúde e segurança do trabalho - Prevenção e mitigação de impactos de saúde e segurança do trabalho diretamente vinculados com relações de negócios

Não há políticas e práticas para prevenção e mitigação de impactos de saúde e segurança do trabalho diretamente vinculados com relações de negócios.

### 403-8

Saúde e segurança do trabalho - Trabalhadores cobertos por um sistema de gestão de saúde e segurança do trabalho

Todos nossos colaboradores são cobertos por um sistema de gestão de saúde e segurança do trabalho.

### 403-9

Saúde e segurança do trabalho - Acidentes de trabalho

Não tivemos acidente de trabalho no ano de 2023.

### 403-10

Saúde e segurança do trabalho - Doenças profissionais

Não tivemos nenhum caso de doença ocupacional no ano de 2023.

## Relatório de Sustentabilidade

---

### 404-1

Capacitação e educação – Média de horas de capacitação por ano, por empregado

A média de horas de capacitação por ano, por empregado é de 14 horas.

### 404-2

Capacitação e educação – Programas para o aperfeiçoamento de competências dos empregados e de assistência para transição de carreira

O BR Partners possui programas para o aperfeiçoamento de competências dos empregados de acordo com necessidades específicas.

### 404-3

Capacitação e educação – Percentual de empregados que recebem avaliações regulares de desempenho e de desenvolvimento de carreira

O BR Partners realiza de forma anual o *Feedback 360°* em que todos os funcionários da companhia participam e são avaliados por todos seus pares, subordinados e superiores. Sendo assim, os funcionários se reúnem com seus gestores e recebem seu *feedback*. Esse processo tem o intuito de melhorar o desempenho do colaborador, ajudando a identificar habilidades que precisam ser desenvolvidas, assim como, alinhar expectativas de plano de carreira. Além disso, a avaliação de desempenho é um dos principais fatores levados em consideração na avaliação de desempenho que irão servir de base para a decisão sobre a remuneração variável.

### 405-2

Capacitação e educação – Proporção entre o salário-base e a remuneração recebidos pelas mulheres e pelos homens

O BR Partners não faz diferença entre os salários entre homens e mulheres que ocupam o mesmo cargo

## Relatório de Sustentabilidade

405-1

Diversidade e Igualdade de Oportunidades – Diversidades em órgãos de governança e empregados

Declaração de Gênero	Amarelo	Branco	Preto	Pardo
Liderança	4	51	1	1
Não-liderança	3	88	4	6
<b>Total</b>	<b>7</b>	<b>139</b>	<b>5</b>	<b>7</b>

Localização geográfica	Sudeste	Norte	Nordeste	Centro-Oeste	Sul	Exterior
Liderança	57	0	0	0	0	0
Não-liderança	101	0	0	0	0	0
<b>Total</b>	<b>158</b>	<b>0</b>	<b>0</b>	<b>0</b>	<b>0</b>	<b>0</b>

Faixa Etária	Abaixo de 30 anos	De 30 a 50 anos	Acima de 50 anos
Liderança	2	40	15
Não-liderança	74	25	2
<b>Total</b>	<b>76</b>	<b>65</b>	<b>17</b>

## Relatório de Sustentabilidade

### 406-1

Não discriminação – Casos de discriminação e medidas corretivas tomadas

Não foram registrados casos de discriminação nos últimos 3 anos.

### 408-1

Trabalho infantil – Operações e fornecedores com risco significativo de casos de trabalho infantil

O BR Partners nunca apresentou nenhum processo judicial em que tenha sido acusado de trabalho infantil. Além disso, consideramos que nossas operações e fornecedores não possuem risco significativo de casos de trabalho infantil.

### 409-1

Trabalho forçado ou análogo ao escravo – Operações e fornecedores com risco significativo de casos de trabalho escravo ou análogo ao escravo

O BR Partners nunca apresentou nenhum processo judicial em que tenha sido acusado de trabalho escravo ou análogo à escravidão. Além disso, consideramos que nossas operações e fornecedores não possuem risco significativo de casos de trabalho escravo ou análogo ao mesmo.

### 410-1

Práticas de segurança – Pessoal de segurança capacitado em políticas ou procedimentos de direitos humanos

A operação do BR Partners não requer um grande contingente de pessoal de segurança. Tendo isso em vista, a companhia contrata uma empresa de segurança terceirada e essa empresa, assim como todos os outros fornecedores da empresa, passou por um profundo processo de diligência por nossa equipe de Compliance que visa garantir que a terceirizada apresenta uma conduta coerente com políticas e práticas do BR Partners. Sendo assim, dentro desse processo, levamos em consideração se a companhia proporciona o treinamento adequado para que os seguranças hajam em conformidade com os direitos humanos.

## Relatório de Sustentabilidade

---

### 411-1

Direito de povos indígenas – casos de violação de direitos de povos indígenas

Não foram registrados casos de violação dos direitos de povos indígenas na história da companhia.

### 412-1

Avaliação de direitos humanos – operações submetidas a avaliações de direitos humanos ou de impacto nos direitos humanos

Desde 2021, o BR Partners é signatário do Pacto Global da ONU e possui um compromisso público com os dez princípios do Pacto Global sobre direitos humanos, trabalho, meio ambiente e combate à corrupção.

### 412-2

Avaliação de direitos humanos – capacitação de empregados em políticas ou procedimentos de direitos humanos

Todos os funcionários da companhia são submetidos ao Código de Conduta Ética que se baseia nos direitos humanos. Sendo assim, todos os funcionários são orientados e treinados para agir de acordo com os mesmos.

### 414-1

Avaliação social de fornecedores – novos fornecedores selecionados com base em critérios sociais

No ano de 2023, 100% dos contratos com novos fornecedores contém cláusulas de direitos humanos, critérios sociais e ambientais. Além disso, reforçamos que os fornecedores são avaliados quanto ao risco significativo de casos de trabalho infantil e de trabalho forçado ou análogo ao escravo.

## Relatório de Sustentabilidade

---

### 415-1

#### Políticas Públicas – Contribuições políticas

Em conformidade com a Lei nº 9.504/1997, alterada pela Reforma Eleitoral (Lei nº 13.165/2015), o BR Partners não realiza doações a partidos políticos.

### 418-1

#### Privacidade do cliente – Queixas comprovadas relativas a violação da privacidade de dados de clientes

O BR Partners não apresentou queixas comprovadas de violação da privacidade de dados de clientes.

### 412-2

#### Conformidade socioeconômica – Não conformidade com leis e regulamentos na área socioeconômica

O BR Partners está em total conformidade com leis e regulamentos socioeconômicos.