

EVEN CONSTRUTORA E INCORPORADORA S.A.

Companhia Aberta
CNPJ nº 43.470.988/0001-65
NIRE 35.300.329.520

**ATA DA REUNIÃO DO CONSELHO DE ADMINISTRAÇÃO
REALIZADA EM 12 DE MAIO DE 2022**

1. **Data, Hora e Local:** Em 12 de maio de 2022, às 13:00 horas, na sede social da Even Construtora e Incorporadora S.A. ("Companhia"), situada na Rua Hungria, nº 1.400, 2º andar, conjunto 22 e 3º andar, Jardim Europa, São Paulo/SP, CEP: 01.455-000.
2. **Convocação e Presença:** Dispensadas as formalidades de convocação, tendo em vista a presença da totalidade dos membros do Conselho de Administração da Companhia, nos termos do Parágrafo único, do Artigo 16 do Estatuto Social da Companhia.
3. **Mesa:** Os trabalhos foram presididos pelo Sr. Rodrigo Geraldi Arruy, que convidou a Sra. Mariana Senna Sant'Anna para secretariá-lo.
4. **Ordem do Dia:** Analisar, discutir e deliberar sobre a **(i)** Política de Sustentabilidade da Companhia ("Política de Sustentabilidade"); e **(ii)** a autorização para a Diretoria da Companhia tomar as devidas providências necessárias para tanto.
5. **Deliberações:** Instalada a reunião, os membros do Conselho de Administração autorizaram a lavratura e publicação, se for o caso, da presente ata em forma de sumário, bem como sua publicação e arquivamento com a omissão das assinaturas da totalidade dos presentes. E, após exame e discussão das matérias da ordem do dia, os membros do Conselho de Administração, por unanimidade de votos e sem quaisquer restrições, deliberaram o que segue:
 - 5.1. Aprovar a Política de Sustentabilidade da Companhia, a qual passa a vigorar na forma do Anexo I à esta ata.
 - 5.2. Autorizar os membros da Diretoria da Companhia e seus procuradores, conforme o caso, a praticarem todos os atos que se façam necessários para levar a efeito as deliberações acima, incluindo a divulgação da Política de Sustentabilidade no site de Relações com Investidores da Companhia e da Comissão de Valores Mobiliários, se for o caso.
6. **ENCERRAMENTO:** Nada mais havendo a tratar, foi lavrada a presente ata que, lida e achada conforme, e unanimemente aprovada pelos votantes, foi por todos os presentes assinada. Mesa: Rodrigo Geraldi Arruy (Presidente); Mariana Senna Sant'Anna (Secretária). Conselho de Administração: Rodrigo Geraldi Arruy, Leandro Melnick; André Ferreira Martins Assumpção, Cláudio Zaffari e Cláudia Elisa de Pinho Soares.

São Paulo, 12 de maio de 2022.

[Assinaturas Na Próxima Página]

*[PÁGINA 1/1/ DE ASSINATURAS DA ATA DE REUNIÃO DO CONSELHO DE ADMINISTRAÇÃO
DA EVEN CONSTRUTORA E INCORPORADORA S.A., REALIZADA NO DIA 12/05/2022]*

MESA:

RODRIGO GERALDI ARRUY
Presidente

MARIANA SENNA SANT'ANNA
Secretária

CONSELHO DE ADMINISTRAÇÃO:

RODRIGO GERALDI ARRUY

LEANDRO MELNICK

CLAUDIO ZAFFARI

ANDRÉ FERREIRA MARTINS ASSUMPÇÃO

CLAUDIA ELISA DE PINHO SOARES

ANEXO I
À
ATA DE REUNIÃO DO CONSELHO DE ADMINISTRAÇÃO DA EVEN CONSTRUTORA E
INCORPORADORA S.A., DE 12/05/2022

POLÍTICA DE SUSTENTABILIDADE

EVEN CONSTRUTORA E INCORPORADORA S.A.

Companhia Aberta
CNPJ Nº
43.470.988/0001-65
NIRE 35.300.329.520

POLÍTICA DE SUSTENTABILIDADE

(Aprovada em Reunião do Conselho de Administração realizada em 12/05/2022)

1. OBJETIVO

Esta política tem a finalidade de estabelecer as premissas para gestão das práticas de gestão dos impactos do negócio no meio-ambiente, na sociedade e seu sistema de governança (ASG) e garantir que sejam essas premissas sejam adotadas nos processos operacionais, a fim de orientar a tomada de decisão, fortalecendo a cultura de sustentabilidade

Trata de diretrizes que demonstram o valor do conceito ASG em todos os níveis e que façam parte do alinhamento entre o foco estratégico e o compromisso permanente com o tema. Nossos valores, propósito e visão de negócio traduzem as diretrizes e conceitos ASG.

Queremos com esta política estimular e conscientizar as partes interessadas a promover um desenvolvimento econômico saudável, ambientalmente correto e de impacto social positivo.

2. CAMPO DE APLICAÇÃO

Destina-se à Even Construtora e Incorporadora S.A. (Even, Companhia ou controladora) e todas as suas sociedades controladas (em conjunto, Grupo Even), colaboradores sob regime de contratação CLT, autônomos, estagiários, temporários, membros da Diretoria, do Conselho de Administração e de seus comitês e do Conselho Fiscal, quando instalado. É aplicável também aos parceiros, fornecedores, prestadores de serviço e qualquer pessoa, física ou jurídica, que venha a se relacionar com o Grupo Even.

3. PILARES ASG

ASG é um conceito formado a partir de três eixos principais: social, meio ambiente e governança. O equilíbrio entre esses três aspectos cria o “tripé da sustentabilidade”, que nada mais é do que a busca pela perenidade do negócio alinhando a visão de pessoas e seu impacto social, conscientização ambiental das atividades que se estendem aos empreendimentos construídos e seu respectivo entorno, bem como o estabelecimento de regras de governança que demonstrem transparência na tomada de decisões, construção de códigos internos reputacionais envolvendo

todos os entes do Grupo Even, até mesmo em seu mais alto grau de direção. Sendo assim, nosso interesse é colocar em prática estes aspectos no dia a dia do Grupo Even da seguinte forma:

- **Social:** somos justos socialmente, somos feitos de pessoas. Nesse sentido, o Grupo Even se preocupa com as pessoas participantes ou impactadas pelo trabalho do Grupo Even, incluindo os colaboradores e prestadores de serviços ao Grupo Even e as comunidades impactadas pelo trabalho do Grupo Even, buscando melhorar as regiões que atuamos.

- **Meio ambiente:** atuamos de forma responsável em relação ao impacto no meio ambiente causado pelo trabalho do Grupo Even, somos disciplinados e focados no resultado. Essa abordagem tem como foco a geração do menor impacto possível no entorno dos empreendimentos e região, obras, stands e comunidades afetadas, atendendo a todos os requerimentos de compensações para os impactos causados ao meio ambiente.

- **Governança:** somos orientados para fazer o certo. A Even tem como objetivo ser uma empresa de longevidade, para tal adota um sistema de Governança Corporativa sólido, tendo aderido ao segmento Novo Mercado de listagem na B3, o qual requer de seus participantes um padrão de governança corporativa altamente diferenciado em relação aos demais níveis de listagem na B3. Acreditamos que somente com uma governança forte, é possível atuar, eficazmente e eficientemente, nas duas outras frentes do ASG. Por esse motivo, possuímos regras, sistemas, processos e práticas que se aplicam para controlar e dirigir a operação do Grupo Even. Adotamos práticas de governança corporativa alinhando interesses com a finalidade de preservar e otimizar o valor econômico de longo prazo do Grupo Even, facilitando seu acesso a recursos e contribuindo para a qualidade da gestão da organização, sua longevidade e o bem comum.

4. PRINCÍPIOS

Geração de valor: o propósito ASG deve agregar valor para a companhia, permeando todos os processos que compõem a Régua do Negócio tornando-se tangível e mensurável em toda entrega. Sendo assim, entendemos que é papel de todos implantar e manter a política ASG em todos os processos e rotinas para que o valor agregado seja percebido pelas partes interessadas. O valor agregador deve ser compreendido em benefícios econômicos e não econômicos para o próprio Grupo Even, seus acionistas, fornecedores, comunidades, clientes e pessoas que se relacionam com o Grupo Even.

Canteiro sustentável e produto sustentável: (a) Canteiro sustentável: implantamos rotinas de sustentabilidade para que os canteiros de obras sejam sustentáveis, por meio da adoção de materiais reaproveitáveis, sistemas padronizados e priorizamos o consumo consciente de água, energia, recursos renováveis e a correta gestão de resíduos e efluentes. **(b) Produto sustentável:** Nossos produtos contam com a implantação de diferenciais sustentáveis, associados a melhores dispositivos para trazer conforto térmico, acústico e lumínico para nossos clientes. Também inserimos dispositivos para consumo consciente nas unidades e áreas comuns. A sustentabilidade também está associada ao uso potencializado do produto, com a criação de centros de convivência para melhorar a qualidade de vida dos seus usuários.

Cultura ASG organizacional: queremos que o conceito e as práticas ASG estejam integrados com a cultura o Grupo Even verificado no dia a dia através dos hábitos e crenças. O objetivo é manter a tradição das boas práticas e engajar os novos colaboradores bem como se adaptar as transformações que ocorrem ao longo do tempo.

Eficiência Operacional: buscamos adotar as práticas e rotinas ASG com foco na Melhoria Contínua, através da padronização, simplificação e otimização de processos, de forma a gerar maior

eficiência operacional (buscar atender o resultado esperado com o menor esforço) e com a devida primazia para se tornarem atemporais.

Comunicação e engajamento: para nós, a cultura ASG deve fazer parte do discurso empresarial e ser aplicado no desdobramento das ações, objetivos e metas dos colaboradores e de seu relacionamento com parceiros fornecedores, prestadores de serviço e qualquer pessoa, física ou jurídica, que venha a se relacionar com o Grupo Even, bem como com clientes, acionistas e comunidade do entorno de obra. Comunicação assertiva gera massa crítica, e, conseqüentemente cria engajamento. Somente com o engajamento poderemos melhorar nossos indicadores e programas ASG.

5. COMPROMISSOS

Nosso compromisso é buscar conseguir, através da governança, considerar em todos os processos e operações, a avaliação e compensação dos impactos sociais e ambientais gerados pelas operações do Grupo Even. Queremos que este compromisso seja incorporado de forma efetiva e contínua às nossas rotinas, à nossa gestão e no desenvolvimento de cada um dos empreendimentos de forma a sermos capazes de considerar princípios sustentáveis em cada uma de nossas decisões, mantendo a eficiência operacional.

Acreditamos que atuando de maneira socialmente e ambientalmente responsável somos capazes de monitorar e minimizar cada vez mais os impactos das nossas atividades em todos os elos da nossa cadeia para que possamos entregar ao cliente um produto com um conceito de sustentabilidade, disseminando a importância do tema entre os nossos clientes e usuários de nossos produtos. Nosso principal objetivo é entregar produtos fantásticos bem localizados, que atendam a necessidade dos nossos clientes e de seus usuários e que não tenham problemas futuros no pós-ocupação.

No desenvolvimento das operações, queremos monitorar, minimizar os impactos gerados na vizinhança, reduzir o consumo de recursos não renováveis, neutralizar as emissões, capacitar as pessoas e gerar engajamento na pauta ASG.

Nosso grande compromisso é fazer com que a sustentabilidade permeie todas as nossas atividades, produtos e serviços e, para isso, contamos com diretrizes estratégicas estruturadas para atender o nosso interesse e nortear nossos colaboradores e fornecedores.

6. DIRETRIZES ESTRATÉGICAS

Tendo em vista nossos compromissos, consolidamos abaixo nossas principais práticas ligadas aos aspectos Ambiental, Social e de Governança Corporativa:

Ambiental: contamos com projetos estruturados nas obras para garantir o adequado gerenciamento das questões ambientais, com o cumprimento do requerido pelas legislações, adoção de práticas de mercado e inovações. Os processos são compartilhados com os fornecedores, clientes e comunidades do entorno das obras, como exemplificamos abaixo:

- Gestão de resíduos sólidos com Plano de Gestão de Resíduos (PGR) sistematizado com objetivos, metas e acompanhamento da geração, triagem e destinação adequada;
- Projetos de Logística Reversa para retorno dos resíduos aos fabricantes dos materiais;
- Homologação de Destinos Finais de Resíduos realizado pela área de Sustentabilidade e englobando questões ambientais, sociais e de saúde e segurança do trabalho;
- Monitoramento do consumo de água e energia com metas atreladas ao Programa de Desempenho Técnico das Obras;

- Auditorias periódicas de sustentabilidade;
- Implantação de Programas de Lava Rodas, Lava Botas e Lava Pincel para garantir a correta destinação dos efluentes com recirculação;
- Análise das documentações ambientais dos fornecedores de materiais para homologação.
- Inventário e Neutralização de Emissões de Gases do Efeito Estufa;
- Análise de viabilidade para incorporação de materiais sustentáveis e recicláveis nos produtos;
- Compensação de impacto no meio ambiente causado pela construção do empreendimento, quando requerido pelas autoridades.
- Obtenção de Licença Ambiental para os Projetos de Incorporação Imobiliária.
- Reaproveitamento de Solo isento de contaminação em obras da construtora ou mesmo de outras concorrentes;

Social: Destacamos a seguir exemplos de ações que promovemos com foco no social:

- Monitoramento da satisfação dos clientes utilizando a metodologia NPS, que funciona por meio de perguntas e escala numérica de satisfação;
- Programa Ação Vizinho para comunicar a comunidade do entorno da obra sobre as fases mais impactantes e realizar a gestão dos resíduos recicláveis;
- Programa de Desenvolvimento de Líderes para determinados colaboradores do Grupo Even eletivos ao Programa;
- Programa Futureven para Assistentes Técnicos e Analistas para fomentar treinamentos e desenvolvimento de colaboradores internos para assumir cargos de liderança e reter talentos;
- Programa de Remuneração Variável para os colaboradores do Grupo Even, específico por área e Programa específico para as obras (PDTO – Programa de Desempenho Técnico das Obras);
- Programa específico de remuneração para Gerentes e Diretores (Incentivo de Longo Prazo);
- Adoção de Programa de Voluntariado envolvendo os colaboradores do Grupo Even em projetos sociais.
Canal de ética, para denúncias, de forma anônima, de descumprimento do Código de ética, incluindo assédio moral e sexual, o qual é recepcionado por empresa independente especializada e gerido pelo Comitê de Ética do Grupo Even
- Central de Atendimento a nossos clientes e vizinhos de obras e Canal de Ouvidoria para aqueles que já tenham passado pela Central de Atendimento e não tenham obtido soluções efetivas.
- Garantia da mão-de-obra qualificada e registrada nos canteiros de obra por meio de fiscalizações e plataforma especializada para atendimento à legislação trabalhista;

Governança: contamos com uma estrutura sólida e eficaz de governança corporativa que assegura a transparência em todas as nossas ações. Aprimorada de forma contínua, a governança colabora para o estabelecimento de relações de confiança da Even com nossos acionistas, credores, fornecedores, clientes, e demais públicos de relacionamento.

A Even e sua sociedade controlada Melnick aderiram ao segmento Novo Mercado de listagem na B3, o qual requer de seus participantes um padrão de governança corporativa altamente diferenciado em relação aos demais níveis de listagem na B3, tendo como principais diferenciais:

- Todas as ações que compõe o capital social são ordinárias, dando ao seu titular direito a 1 voto;

- Possuímos área de Riscos, Compliance e Controles Internos, que faz a gestão do Canal de Denúncias, contribuindo para o combate a fraudes e corrupção e transparência na comunicação, reportando a um Diretor não operacional e ao Comitê de Auditoria;
- O Conselho de Administração é assessorado por um Comitê de Auditoria, do qual integram apenas Conselheiros Independentes e terceiros especialistas. Adicionalmente, o Conselho de Administração conta ainda com o assessoramento dos seguintes Comitês: (a) Comitê Financeiro; (b) Comitê de Pessoas; e (c) Comitê de Transação com Partes Relacionadas;
- Possuímos área de auditoria interna, que reporta diretamente e exclusivamente ao Comitê de Auditoria, não havendo qualquer subordinação à Diretoria Executiva;
- Nossa política de contratação de trabalhos de auditoria não permite que os auditores independentes das demonstrações financeiras sejam contratados para prestar outros serviços não relacionados com asseguração (auditoria), buscando a manutenção da total independência;
- Inclusão no Estatuto social de cláusula de adesão a Camara de Arbitragem;
- Conselho de Administração, responsável pela formulação de diretrizes e políticas gerais referentes aos negócios da companhia, composto por, no mínimo, 2 Conselheiros Independentes;
- Política de Gestão e Monitoramento de Riscos;
- As práticas de Governança estão disponíveis no site abaixo:

<https://ri.even.com.br/governanca-corporativa/praticas-de-governanca/>

6.1. Materialidade

Buscamos atualizar nossa **Materialidade** para definir quais são os temas prioritários para atuação do Grupo Even no que tange ao cumprimento da agenda ASG. A materialidade do Grupo Even compõe os temas relacionados na Figura 1.



Figura 1 – Materialidade Even 2021/2023

- 1) Segurança e Saúde no Trabalho – SST
- 2) Governança Corporativa
- 3) Materiais e resíduos
- 4) Construção sustentável
- 5) Energia
- 6) Comunidade do entorno das obras
- 7) Água
- 8) Ética e Integridade
- 9) Biodiversidade e uso do solo
- 10) Colaboradores
- 11) Clientes
- 12) Emissões de Gases Efeitos Estufa

A agenda ASG deve ser baseada nesses 12 temas materiais e revisada por ocasião da revisão da estratégia da Companhia e o grau de importância de cada um, dado pelo impacto no novo cenário estratégico, levando-se em consideração o ambiente macroeconômico e do ambiente legal e regulatório em que o Grupo Even atua, para determinar a inclusão de novos temas materiais e/ou a exclusão de temas que deixaram de ser.

A materialidade deve ser revista a cada dois anos e também conforme revisão do Planejamento Estratégico do Grupo Even.

6.2. Estratégia ASG

A partir do desdobramento da matriz de materialidade, a Estratégia ASG da Even é definida e os projetos de atuação são estabelecidos pelo Comitê ASG, criado em 2021, o Comitê é multidisciplinar e conta com gerentes de diferentes áreas que reportam para a Diretoria Executiva de Operações.

Responsabilidades do Sponsor (Patrocinador): ser o interlocutor do tema ASG na companhia e deliberar sobre a evolução dos assuntos nas reuniões de diretoria e Conselho de Administração.

Responsabilidades do Líder do Comitê ASG: Sintetizar os resultados das ações, elaborar o Relatório Anual e de Sustentabilidade e apresentar os resultados, objetivos e metas para a Diretoria e para o Comitê de Auditoria.

Responsabilidades dos membros do Comitê ASG: responsável por coordenar a execução do Relatório de Sustentabilidade e implantar e acompanhar os objetivos e metas ASG. O comitê tem o papel de fomentar as discussões interna e externamente e apoiar as tomadas de decisão de forma corporativa.

Frequência das reuniões: O Comitê ASG deve se reunir mensalmente e como resultado deve ser elaborada uma ata de reunião específica sobre os assuntos tratados.

Processo de eleição: Na primeira gestão do Comitê, foram eleitos os membros com cargo de Diretoria e Gerência de áreas multidisciplinares para fomentar as discussões em todas as áreas do negócio. Será realizado processo de eleição com mandato de 2 anos a partir de 2022, com eleição pelos colaboradores efetivos e por escolha pela Diretoria Executiva de Operações e Gerência de Qualidade e Sustentabilidade.

Na Figura 2 está o organograma do Comitê ASG:



Figura 2 - Organograma do Comitê ASG 2021/2022.

6.3. Mudanças Climáticas: As mudanças climáticas e o risco do potencial aumento da temperatura do planeta devem ser preocupações constantes da Agenda ASG do Grupo Even. Desta forma, buscaremos a criação de mecanismos para adaptação às mudanças climáticas e análise de riscos associados a questões ambientais (crise hídrica – enchentes, alagamentos, deslizamentos de terra,

entre outras) e sobre questões associadas a fornecimento de energia elétrica (falta de energia, oscilação de preços, mudança de matriz energética para energias renováveis, entre outras).

6.4. Objetivos e metas

A sustentabilidade deve ser tratada como um dos pilares centrais de atuação da Even, sendo de responsabilidade do Comitê ASG e da área da Qualidade propor junto à área de Planejamento Estratégico e respectivas diretorias, as Macrometas Não Financeiras e Metas Setoriais que devem ser alcançadas e que deverão ser monitoradas periodicamente.

Os objetivos e metas ASG serão definidos através da publicação do Relatório Anual e de Sustentabilidade (RAS) considerando a sua implantação ao longo do ano vigente.

6.5. KPI'S (Indicadores-chave de desempenho) e Métricas:

Os indicadores são usados para monitoramento e tomada de decisões assertivas para que seja possível agregar valor do ASG aos processos e mapeamento de partes interessadas.

Portanto, é necessário a adoção de painéis de monitoramento de indicadores ambientais, sociais, de governança, entre outros, os quais também seguirão metodologias recomendadas por órgãos reguladores, como o padrão de autorregulação *TCFD* (Task Force on Climate-related Financial Disclosures), a qual é citada na Resolução da Comissão de Valores Mobiliários - CVM N° 59, de 22 de dezembro de 2021, como a metodologia que vem se firmando cada vez mais como a grande referência para serem relatados os Riscos e Oportunidades climáticos.

Utilizaremos, ainda metodologias para lidar com dados não financeiros direcionados aos demais públicos, como o GRI (*global reporting initiative*), que nada mais é do que o relatório de sustentabilidade apresentado pela Even ao mercado e que deverá ser divulgado em endereço eletrônico na internet.

Inventário de GEE: adotamos a metodologia do GHG Protocol, ISO 14.064 e o Guia Metodológico do Sinduscon para a realização do cálculo do inventário de emissões dos gases do efeito estufa oriundos da fabricação, transporte e produção das obras, conforme apresentado na Figura 3:

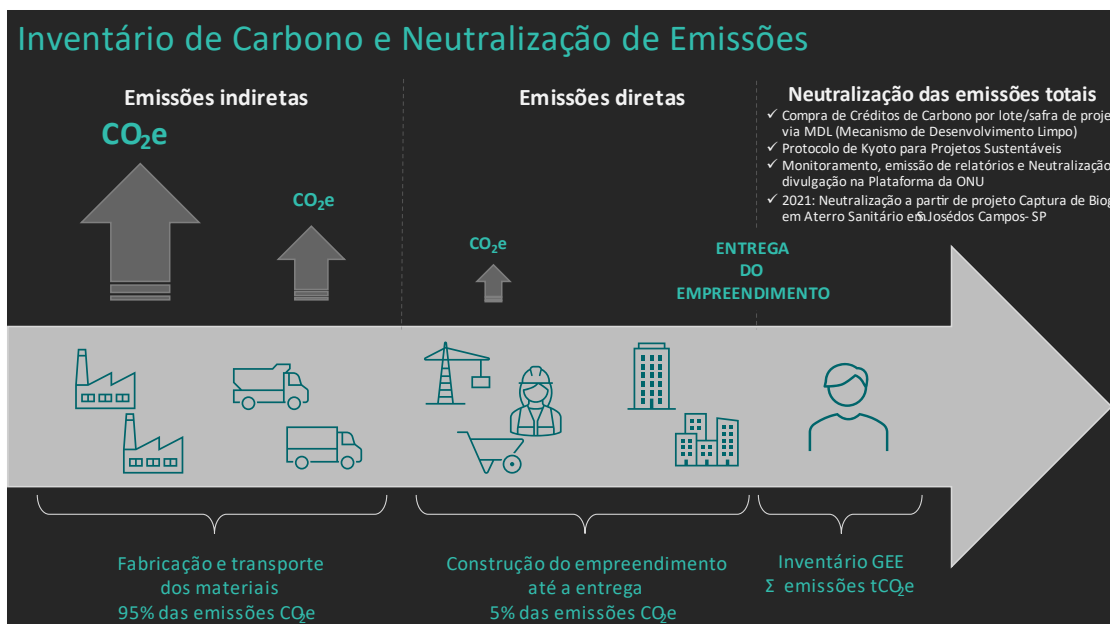


Figura 3 - Metodologia de cálculo do Inventário e Neutralização de Emissões de GEE.

6.6. Comunicação e Marketing

É fundamental comunicarmos a agenda ASG para o público interno e externo. As comunicações são realizadas por meio de e-mails corporativos (Even Informa), *whatsapp*, LinkedIn e por meio de capacitações, integrações e treinamentos. A partir dessa comunicação fixa sobre ASG avaliamos o nível de engajamento dos colaboradores com a respectiva pauta.

Adicionalmente, a partir de 2023, as seguintes informações deverão estar incluídas no Formulário de Referência a ser arquivado na Comissão de Valores Mobiliários:

- a) Os **riscos sociais, ambientais e climáticos**, de forma segregada, incluindo nos riscos climáticos os **riscos físicos** de eventos climáticos e também os chamados **riscos de transição**, por exemplo, se a empresa terá que **compensar** suas emissões de **carbono** quando esse tema for regulado no Brasil;
- b) As **políticas** para lidar com cada um dos riscos sociais, ambientais e climáticos divulgados e nosso **objetivo e estratégia**. Além dos riscos, também divulgaremos as **oportunidades** de negócios encontradas no universo ASG.
- c) O número de funcionários por grupos de identidade de **gênero, raça ou cor e idade**, para todos os níveis hierárquicos e para os membros do **conselho de administração**.
- d) A razão entre a maior **remuneração individual** incluindo remuneração variável, e a mediana da remuneração individual de todos os funcionários.
- e) O papel da diretoria e do Conselho de Administração na avaliação e gerenciamento dos riscos climáticos
- f) Os **canais criados** para que aspectos relacionados a ASG cheguem ao Conselho de Administração; e
- g) Os principais **indicadores** de desempenho ligados ao universo **ESG** que afetam a **remuneração variável** de diretores e conselheiros.

7. FRAMEWORKS / METODOLOGIAS ASG ADOTADAS PELA EVEN:

7.1. Relatório GRI

O relatório GRI (*global reporting initiative*) é um documento pelo qual a Even disponibiliza de forma transparente para o mercado e pessoas interessadas, descrevendo a história e contexto da empresa como um todo, apontando inclusive as ausências de alguns aspectos relativos aos conceitos e, ainda, indicando as metas a serem atingidas para compensar impactos na área social, ambiental e de governança. Tem como base os padrões de GRI de relatório de sustentabilidade, que é uma diretriz internacional com indicadores materiais quantitativos e qualitativos dos riscos e impactos socioambientais e de governança.

7.2. Objetivos do desenvolvimento sustentável (ODS'S):

Os ODS, que são em sua essência objetivos do desenvolvimento sustentável, foram divididos em 17 pilares para o cumprimento da Agenda 2030. Referida formulação de agenda contou com processo global participativo e foi coordenado pela ONU, no qual governos, sociedade civil, iniciativa privada e instituições de pesquisa contribuirão para o desenvolvimento econômico, a erradicação da pobreza, da miséria e da fome, a inclusão social, a sustentabilidade ambiental e a boa governança em todos os níveis, incluindo paz e segurança.

Na figura 4 a seguir estão destacados os ODS's priorizados pela Even para que sejam estabelecidas práticas que demonstrem o nosso compromisso com o desenvolvimento econômico sustentável:



Figura 4 - ODS's priorizados pela Even.

- 8) Trabalho decente e crescimento econômico
- 11) Cidades e comunidades sustentáveis
- 12) Consumo e produção responsáveis
- 13) Ação contra a mudança global do clima

7.3. TCFD (Força-Tarefa sobre Divulgações Financeiras Relacionadas ao Clima):

A TCFD (*Task Force on Climate-Related Financial Disclosures*) é uma força-tarefa que reúne uma série de organizações com o objetivo de desenvolver um padrão comum para que empresas possam medir e divulgar os riscos financeiros relacionados ao clima.

O objetivo é servir de ferramenta para que investidores, credores e outros países possam se informar sobre os riscos incorridos pela empresa no âmbito climático.

7.4. SASB (Conselho de Padrões Contábeis de Sustentabilidade):

O modelo de prestação de contas promovido pelo SASB (*Sustainability Accounting Standards Board*) considera um conjunto de padrões de sustentabilidade que pode ser aplicado em 77 setores diferentes. Tais padrões identificam questões ambientais, sociais e de governança que podem vir a representar impactos materiais no desempenho financeiro de uma empresa.

8. RESPONSABILIDADES

Conselho de Administração: responsável por deliberar sobre a continuidade e adoção de novas práticas ASG, estratégias, objetivos, indicadores (métricas) e metas dos indicadores a serem alcançados. É responsável, também, por aprovar a política ASG e realizar 2 (duas) reuniões sobre a pauta ASG ao longo do ano.

Diretoria: responsável pela implementação da Política de Sustentabilidade do Grupo Even e pela gestão dos negócios do Grupo Even integrando as práticas ASG. É responsável também pela

implementação das estratégias definidas pelo Conselho de Administração, acompanhamento das métricas e pelo atingimento das metas dos indicadores.

Comitê de ASG: composto pelo Diretor de Operações e gerentes de todas as áreas de negócio da Even, coordenado pela Gerência de Sustentabilidade. As reuniões do comitê são mensais e têm como objetivo avaliar o desempenho dos indicadores ASG da empresa para assessorar a Diretoria em traçar as ações necessárias para atingimento da estratégia de sustentabilidade e das metas de indicadores. O comitê deve ser composto por colaboradores voluntários a partir de processo de eleição com mandato de 1 (um) ano. O processo de eleição dos membros deve ser realizado pela área da Qualidade e deve ser composto por no mínimo 5 (cinco) colaboradores.

Áreas de negócio: todas as áreas do negócio, no desenvolvimento de suas atividades, processos e tomadas de decisão, são responsáveis pelo cumprimento das diretrizes e compromissos desta política, na busca da melhoria contínua para o desenvolvimento sustentável. Qualquer prática que contrarie os princípios, compromissos e estratégias aqui estabelecidos deve ser reportada à Gerência de Sustentabilidade.

9. REVISÃO

Esta política será revisada e atualizada a cada dois anos ou sempre que houver mudanças significativas na materialidade, nos aspectos da estratégia de sustentabilidade da Companhia, no organograma do Comitê ASG ou em seu contexto de atuação, à critério das instâncias responsáveis.